



Situation Of Small and Medium Enterprise Thailand

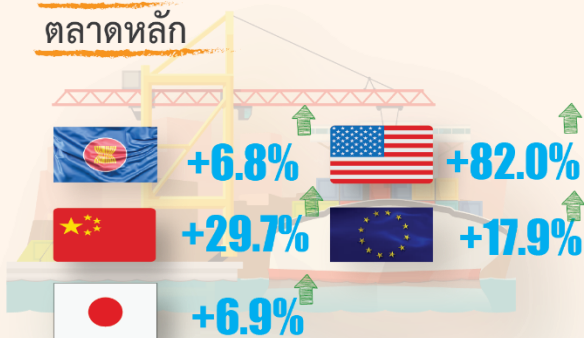
Monthly Report April 2021

ปัจจัยที่ต้องติดตาม

- ★ สถานการณ์การแพร่ระบาดในระลอกที่ 3 ที่ยังไม่มีแนวโน้มลดลง
- ★ การได้รับวัคซีนในภาคประชาชนที่มีแนวโน้มสูงขึ้น

Export [March] - Value (฿) **2,970.1 M** | Growth(฿) **22.7%** ↑

ตลาดหลัก



สินค้าส่งออกสำคัญ

- ยางและผลิตภัณฑ์ยาง **+97.1%** ↑
- อุปกรณ์ไฟฟ้าและส่วนประกอบ **+83.1%** ↑
- หมวดอัญมณีและเครื่องประดับ **+24.7%** ↑
- เครื่องจักร คอมพิวเตอร์ **+16.1%** ↑

การจัดตั้งและยกเลิกกิจการนิติบุคคล [March]

- จัดตั้งใหม่ **8,841** ราย **+45.7%** ↑
ธุรกิจก่อสร้างอาคารทั่วไป **7.5%**
- Share ธุรกิจอสังหาริมทรัพย์ **4.1%**
- Share ธุรกิจภัตตาคาร/ร้านอาหาร **2.6%**

- ยกเลิกกิจการ **790** ราย **-16.6%** ↓
ธุรกิจก่อสร้างอาคารทั่วไป **9.1%**
- Share ธุรกิจอสังหาริมทรัพย์ **5.7%**
- Share ธุรกิจภัตตาคาร/ร้านอาหาร **5.3%**



รายงานสถานการณ์ SME รายเดือน

OSMEP Office of Small and Medium Enterprises Promotion

เมษายน 2564



สถานการณ์และประเด็นที่อาจส่งผลกระทบต่อ SMEs

- 🌐 สถานการณ์ด้านแรงงาน : การขอรับสิทธิประโยชน์ทดแทนการว่างงานและการเลิกจ้างของผู้ประกันตน
- 🌐 ประเด็นที่น่าสนใจ : มาตรการสนับสนุนให้ MSME เข้าถึงการจัดซื้อจัดจ้างภาครัฐ

🌐 การส่งออกของ MSME ในเดือน มี.ค. 64 มีมูลค่า 88,168.0 ล้านบาท ขยายตัวจากช่วงเดียวกันของปีก่อน 17.7% แต่เมื่ออยู่ในรูปดอลลาร์สหรัฐจะมีมูลค่า 2,970.1 ล้านดอลลาร์สหรัฐ ขยายตัวเท่ากับ 22.7% โดยสัดส่วนของมูลค่าการส่งออกของ MSME ต่อมูลค่าการส่งออกรวมเท่ากับ 12.3%



📈 การจัดตั้งธุรกิจใหม่ ในเดือน มี.ค. 64 จำนวน 8,841 ราย เพิ่มขึ้นจากช่วงเดียวกันของปีก่อน 45.7% โดยประเภทธุรกิจจัดตั้งใหม่สูงสุด 3 อันดับแรก ได้แก่ ธุรกิจก่อสร้างอาคารทั่วไป จำนวน 667 ราย คิดเป็น 7.5% รองลงมาคือ ธุรกิจอสังหาริมทรัพย์ จำนวน 366 ราย คิดเป็น 4.1% และ ธุรกิจภัตตาคาร/ร้านอาหาร จำนวน 232 ราย คิดเป็น 2.6% ตามลำดับ

Download



OSMEP Office of Small and Medium Enterprises Promotion

ฝ่ายวิเคราะห์สถานการณ์และเตือนภัยทางเศรษฐกิจ
สำนักงานส่งเสริมวิสาหกิจขนาดกลางและขนาดย่อม

ปริญญา 0-2298-3067 ณีฐกฤติ 0-2298-3046

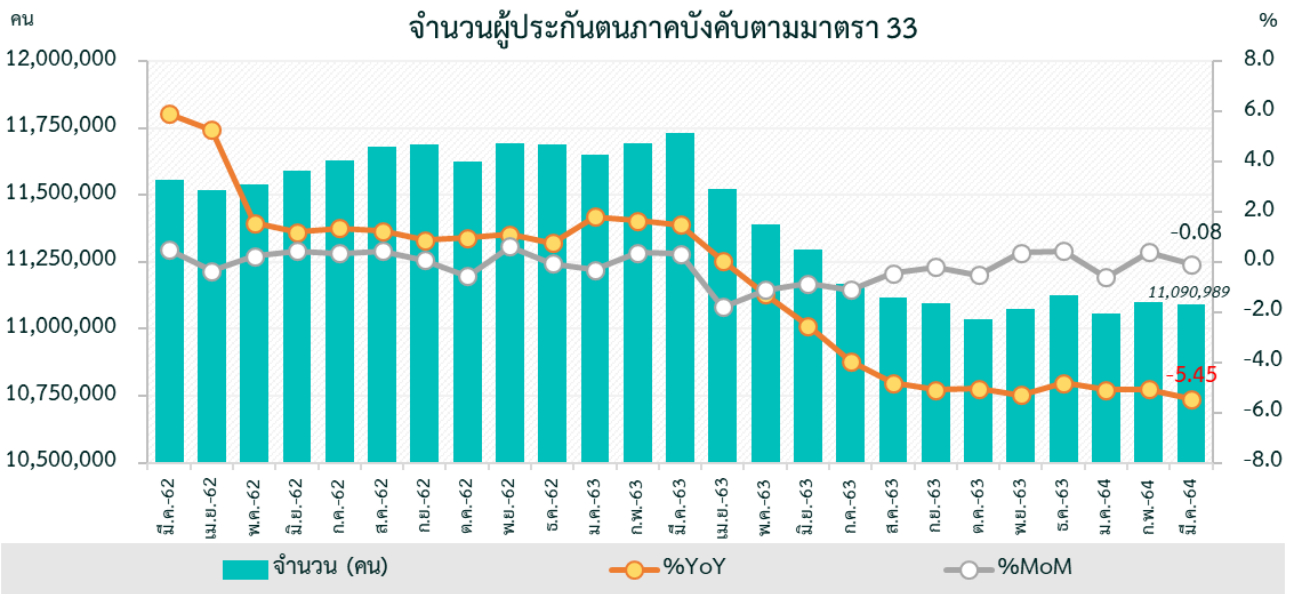
ศุภริน 0-2298-3057 ดวงพร 0-2298-3004

สถานการณ์และประเด็นที่อาจส่งผลกระทบต่อ MSME

สถานการณ์ด้านแรงงาน : การขอรับสิทธิประโยชน์ทดแทนการว่างงานและการเลิกจ้างของผู้ประกันตน

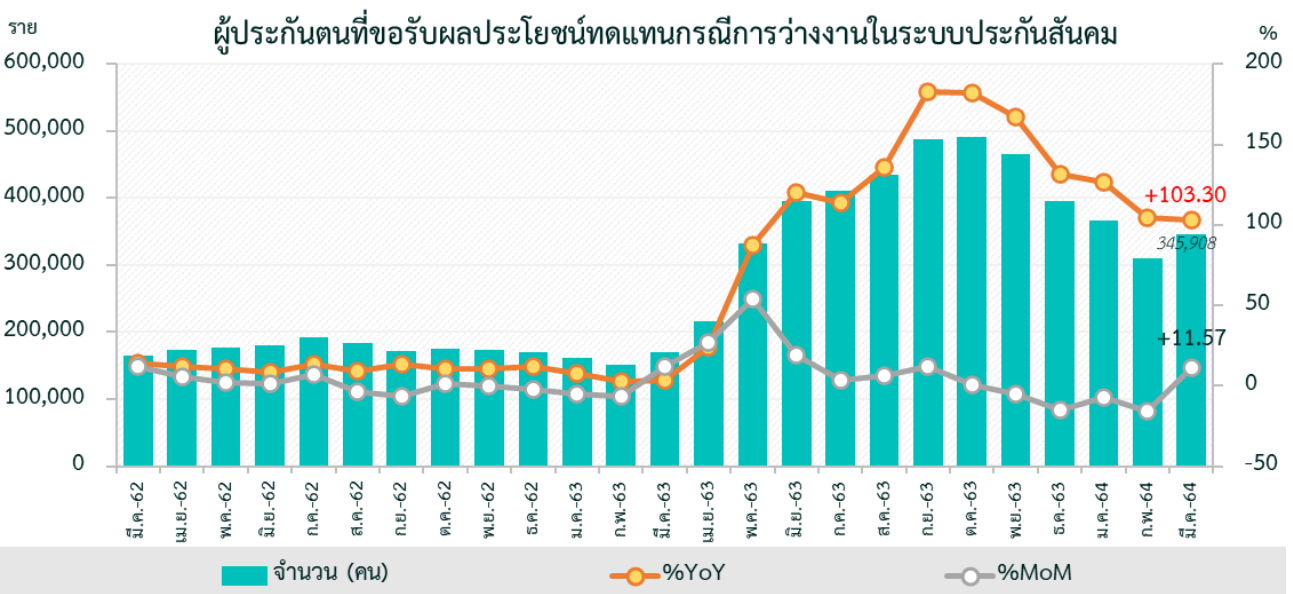
สถานการณ์ด้านแรงงานประจำเดือนมีนาคม 2564 ที่ผ่านมา มีสถานประกอบการที่ขึ้นทะเบียนประกันสังคม จำนวน 484,731 แห่ง มีลูกจ้างผู้ประกันตนจำนวน 16,513,389 คน ประกอบด้วยลูกจ้างในมาตรา 33 จำนวน 11,090,989 คน (พนักงานบริษัทเอกชน, ลูกจ้างในสถานประกอบการที่มีนายจ้าง) ผู้ประกันตนมาตรา 39 (เคยเป็นผู้ประกันตนมาตรา 33 แต่ลาออกจากงานมีความประสงค์ส่งประกันสังคมต่อ) จำนวน 1,849,507 คน และผู้ประกันตนมาตรา 40 (ฟรีแลนซ์หรือแรงงานที่ประกอบอาชีพอิสระ) จำนวน 3,572,893 คน

ในเดือนมีนาคม 2564 มีจำนวนผู้ประกันตนตามมาตรา 33 (พนักงานบริษัทเอกชน, ลูกจ้างในสถานประกอบการที่มีนายจ้าง) ลดลง 5.45% เมื่อเทียบกับช่วงเดียวกันของปีที่ผ่านมา และเมื่อเปรียบเทียบกับเดือนก่อนจะลดลง 0.08%



ที่มา: ข้อมูลเศรษฐกิจแรงงาน ประจำเดือนมีนาคม 2564 กองเศรษฐกิจแรงงาน สำนักงานปลัดกระทรวงแรงงาน

กรณีว่างงาน มีผู้ขอรับผลประโยชน์ทดแทนกรณีว่างงานในระบบประกันสังคม จำนวน 345,908 คน ขยายตัว 103.30% เมื่อเทียบกับช่วงเดียวกันของปีก่อน และเมื่อเทียบกับเดือนก่อนหน้าจะขยายตัว 11.57%

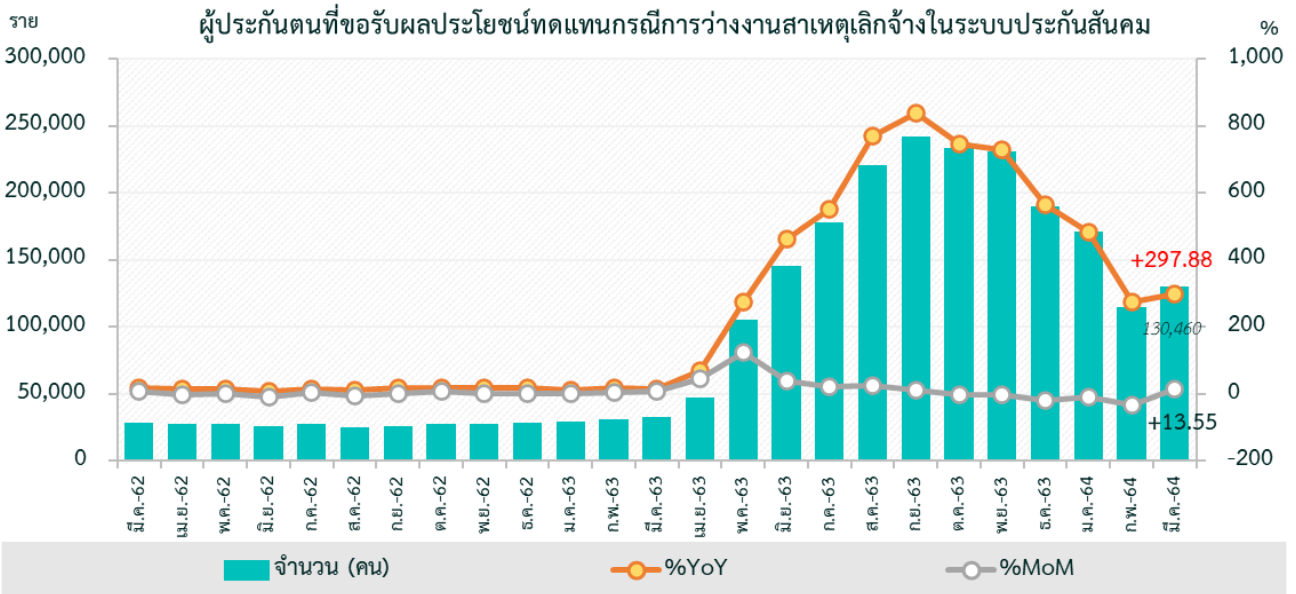


ที่มา: ข้อมูลเศรษฐกิจแรงงาน ประจำเดือนมีนาคม 2564 กองเศรษฐกิจแรงงาน สำนักงานปลัดกระทรวงแรงงาน

สถานการณ์และประเด็นที่อาจส่งผลกระทบต่อ MSME

สถานการณ์ด้านแรงงาน : การขอรับสิทธิประโยชน์ทดแทนการว่างงานและการเลิกจ้างของผู้ประกันตน

กรณีเลิกจ้างงาน ในเดือนมีนาคม 2564 มีผู้ถูกเลิกจ้างงานและขอรับผลประโยชน์ทดแทนจากระบบประกันสังคมจำนวน 130,460 คน ขยายตัว 297.88% เมื่อเปรียบเทียบกับช่วงเดียวกันของปีก่อน และขยายตัว 13.55% เมื่อเทียบกับเดือนก่อนหน้า



ที่มา: ข้อมูลเศรษฐกิจแรงงาน ประจำเดือนมีนาคม 2564 กองเศรษฐกิจแรงงาน สำนักงานปลัดกระทรวงแรงงาน

สสว. มีความเห็นว่า แม้ว่าการแพร่ระบาดของโควิด-19 ระลอก 2 ที่เริ่มคลี่คลายแต่ก็ยังส่งผลให้อัตราการว่างงานและการเลิกจ้างขยายตัวสูงขึ้น เนื่องจากกิจการบางประเภทมีแนวโน้มการจ้างงานลดลง เช่น ที่พักแรม ธุรกิจท่องเที่ยว/การจัดนำเที่ยว เป็นต้น เพราะนักท่องเที่ยวต่างชาติยังไม่สามารถเดินทางเข้า-ออกประเทศได้ อีกทั้งการกลับมาแพร่ระบาดของโควิด-19 ระลอก 3 ในช่วงวันหยุดเทศกาลสงกรานต์ ยิ่งทำให้กิจกรรมต่างๆภายในประเทศหยุดชะงักแม้ว่าจะไม่มีการกำหนดมาตรการล็อกดาวน์ แต่มีการบังคับใช้มาตรการจำกัดการเดินทางหรือควบคุมการทำกิจกรรมการในบางพื้นที่อย่างเข้มงวด ยิ่งส่งผลให้ธุรกิจหลายแห่งต้องหยุดกิจการอีกครั้ง รวมถึงสถานประกอบการทั้งภาครัฐและภาคเอกชนหลายแห่งขอให้พนักงานทำงานที่บ้าน (Work From Home) เพื่อเป็นการลดความเสี่ยงการแพร่กระจายของเชื้อโควิด-19 และดูเหมือนว่าการแพร่ระบาดครั้งนี้จะทวีความรุนแรงเพิ่มมากขึ้น ดังนั้น หน่วยงานที่เกี่ยวข้องควรช่วยกันเสนอมาตรการเร่งด่วนเพื่อช่วยจำกัดวงของการแพร่ระบาดของโควิด-19 รวมถึงมาตรการจัดหาและกระจายวัคซีนโควิด-19 ให้ได้เร็วที่สุดให้กับประชาชน เพื่อให้เศรษฐกิจของประเทศกลับมาฟื้นตัวและมีแนวโน้มการจ้างงานเพิ่มขึ้น


สถานการณ์และประเด็นที่อาจส่งผลกระทบต่อ MSME

ประเด็นที่น่าสนใจ : มาตรการสนับสนุนให้ SME เข้าถึงการจัดซื้อจัดจ้างภาครัฐ


ในปี 2563 ได้มีกฎกระทรวงกำหนดพัสดุและวิธีการจัดซื้อจัดจ้างพัสดุที่รัฐต้องการส่งเสริมหรือสนับสนุน (ฉบับที่ 2) ผ่านการอนุมัติจากคณะรัฐมนตรี เมื่อวันที่ 1 กันยายน 2563 และประกาศในราชกิจจานุเบกษา เมื่อวันที่ 22 ธันวาคม 2563 กำหนดให้หน่วยงานของรัฐจัดซื้อจัดจ้างสินค้าหรือบริการจาก SME ที่ได้ขึ้นบัญชีรายการพัสดุและบัญชีรายชื่อไว้กับ สสว. ไว้ที่ thaismegp.com และมีคุณสมบัติเป็นไปตามนิยาม SME ที่ สสว. กำหนด จะช่วยเพิ่มโอกาสเข้าถึงตลาดจัดซื้อจัดจ้างภาครัฐ โดยการจัดซื้อจัดจ้างภาครัฐที่สนับสนุนสินค้าหรือบริการของ SME ประกอบไปด้วยการจัดจ้างโดยวิธีคัดเลือก และการจัดจ้างโดยวิธีประกวดราคาอิเล็กทรอนิกส์ (e-bidding) ซึ่งมีรายละเอียด ดังนี้

 **กรณีจัดซื้อจัดจ้างโดยวิธีคัดเลือก** กำหนดให้หน่วยงานภาครัฐจัดซื้อจัดจ้างจาก SME ที่ สสว. ได้ขึ้นบัญชีไว้ไม่น้อยกว่าร้อยละ 30 ของงบประมาณจัดซื้อจัดจ้างพัสดุที่อยู่ในบัญชีรายชื่อผู้ประกอบการ SME โดยให้หน่วยงานของรัฐ ดำเนินการดังนี้

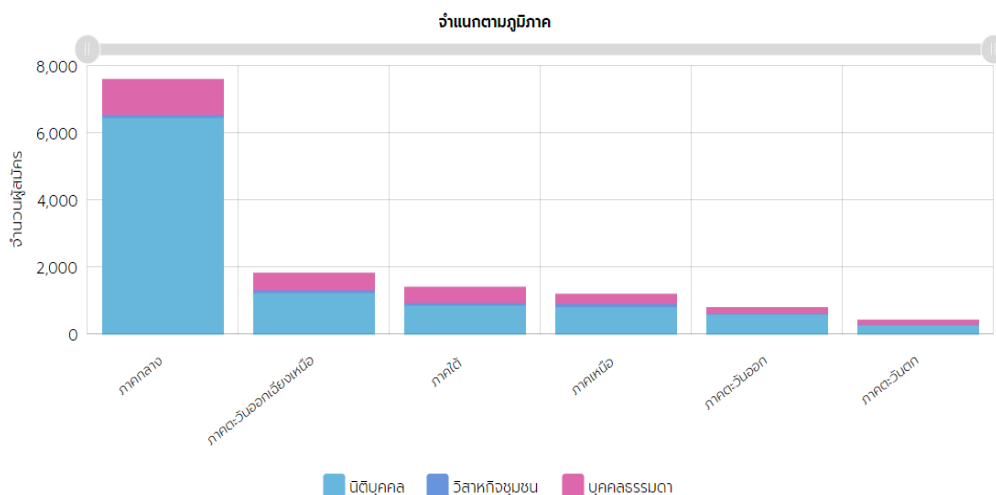
- (1) พิจารณาคัดเลือก SME ที่อยู่ในพื้นที่จังหวัดของหน่วยงานของรัฐก่อนเป็นลำดับแรก (List จังหวัด) หากมี SME ไม่น้อยกว่า 3 ราย ให้หน่วยงานของรัฐจัดซื้อจัดจ้างโดยวิธีคัดเลือกจากรายชื่อที่อยู่ในบัญชีนั้น
- (2) หากมี SME ในพื้นที่จังหวัด น้อยกว่า 3 ราย ให้พิจารณาจากบัญชีรายชื่อที่ สสว. ขึ้นบัญชีไว้ทั้งหมด (List ประเทศ)
- (3) หากไม่มีรายชื่อผู้ประกอบการ SME ตาม (1) และข้อ (2) ให้จัดซื้อจัดจ้างตามวิธีการที่กำหนดไว้ในพระราชบัญญัติการจัดซื้อจัดจ้างและการบริหารพัสดุภาครัฐ พ.ศ. 2560

 **กรณีจัดซื้อจัดจ้างโดยวิธีประกวดราคาอิเล็กทรอนิกส์ (e-Bidding)** ให้แต้มต่อด้านราคาแก่ SME ร้อยละ 10 หมายถึง หากผู้เสนอราคาเป็น SME ตามบัญชีรายชื่อที่ สสว. ได้ขึ้นบัญชีไว้ สามารถเสนอราคาได้สูงกว่าราคาต่ำสุดของผู้เสนอราคารายอื่นไม่เกินร้อยละ 10 โดยระบบ e-GP จะคำนวณคะแนนให้อัตโนมัติ

ความคืบหน้าของมาตรการสนับสนุนให้ SME เข้าถึงการจัดซื้อจัดจ้างภาครัฐ

 **ณ 30 เมษายน 2564** มี SME ขึ้นทะเบียนไว้กับ สสว. เพื่อการเข้าถึงตลาดจัดจ้างภาครัฐ จำนวน 12,047 ราย โดยส่วนใหญ่เป็น SME ประเภทนิติบุคคล หรือคิดเป็น 77.9% ตามมาด้วย SME ประเภทบุคคลธรรมดา และวิสาหกิจชุมชน ตามลำดับ โดยภูมิภาคที่มีการลงทะเบียนสูงสุด 3 อันดับแรก ได้แก่ ภาคกลาง ภาคตะวันออกเฉียงเหนือ และภาคใต้ สำหรับสินค้าและบริการที่ SME ขึ้นทะเบียนไว้สูงสุด 5 อันดับแรก ได้แก่ บริการด้านการก่อสร้างและบำรุงรักษาอาคาร เครื่องใช้และอุปกรณ์สำนักงาน เทคโนโลยีสารสนเทศและการสื่อสาร ส่วนประกอบและวัสดุสิ้นเปลืองของโครงสร้าง อาคาร สิ่งก่อสร้างและการผลิต ชิ้นส่วนและอุปกรณ์สำหรับระบบไฟฟ้าและแสงสว่าง ตามลำดับ

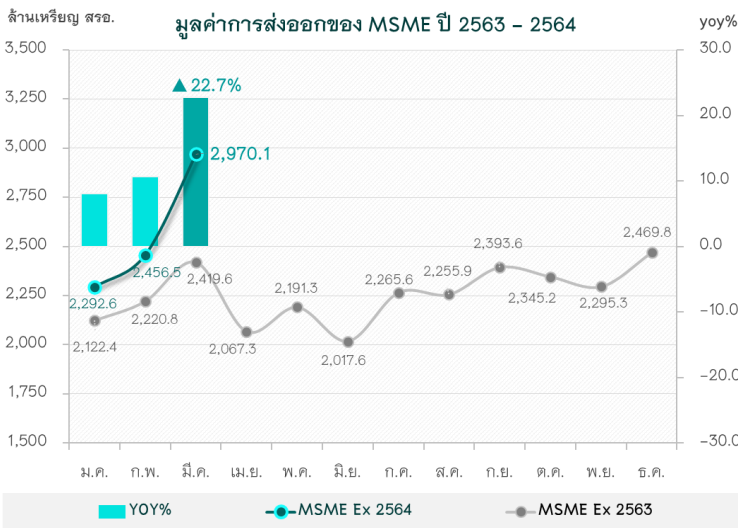
สถิติการลงทะเบียนโครงการ SME เพื่อการจัดซื้อจัดจ้างภาครัฐ



การค้าระหว่างประเทศของวิสาหกิจขนาดกลางและขนาดย่อม (MSME)

➤ การส่งออกของวิสาหกิจขนาดกลางและขนาดย่อม

ภาพรวมของสถานการณ์การส่งออกของ MSME เดือนมีนาคม 2564



มูลค่าการส่งออกของ MSME ในเดือน มี.ค. 64 มีมูลค่า 88,168.0 ล้านบาท ขยายตัวจากช่วงเดียวกันของปีก่อน 17.7% แต่เมื่ออยู่ในรูปดอลลาร์สหรัฐจะมีมูลค่า 2,970.1 ล้านดอลลาร์สหรัฐ ขยายตัวเท่ากับ 22.7% โดยสัดส่วนของมูลค่าการส่งออกของ MSME ต่อมูลค่าการส่งออกรวมเท่ากับ 12.3%

มูลค่าการส่งออกของ MSME ขยายตัวในทุกตลาดหลัก โดยตลาดสหรัฐและจีน ขยายตัวได้ถึง 82.0% และ 29.7% ตามลำดับ ส่วนตลาดอาเซียน ญี่ปุ่น และสหภาพยุโรป ขยายตัวได้เท่ากับ 6.8% 6.9% และ 17.9% ตามลำดับ

สำหรับตลาดอื่นๆ ที่สำคัญ ได้แก่ กลุ่มประเทศ CLMV ที่กลับมาขยายตัวได้ 4.8% และกลุ่มประเทศ ASEAN+6 ที่ขยายตัว 14.1%

มูลค่าการส่งออกของ MSME ไปยังกลุ่มอาเซียนขยายตัว 6.8% จากสินค้าในกลุ่มอุปกรณ์ไฟฟ้าและส่วนประกอบ และสินค้ากลุ่มเชื้อเพลิงและผลิตภัณฑ์เท่ากับ 77.3% และ 1,064.7% ตามลำดับ

การส่งออกไปยังจีนขยายตัวได้เท่ากับ 29.7% จากสินค้ากลุ่มไม้และของทำด้วยไม้ ขยายตัว 89.1% และสินค้ากลุ่มเครื่องจักรคอมพิวเตอร์และอุปกรณ์ ที่ขยายตัวถึง 845.9%

การส่งออกไปยังตลาดสหรัฐยังขยายตัวต่อเนื่องเท่ากับ 82.0% จากสินค้ากลุ่มอุปกรณ์ไฟฟ้าและส่วนประกอบที่ขยายตัว 130.3% สินค้ากลุ่มยางและผลิตภัณฑ์ที่ขยายตัว 527.5% และสินค้ากลุ่มอัญมณีและเครื่องประดับที่กลับมาขยายตัว 47.3%

มูลค่าการส่งออกไปยังญี่ปุ่นขยายตัวเท่ากับ 6.9% จากการขยายตัวของสินค้ากลุ่มเครื่องจักร คอมพิวเตอร์และอุปกรณ์ที่ขยายตัว 20.9% สินค้ากลุ่มเฟอร์นิเจอร์ ขยายตัว 80.2% และสินค้ากลุ่มยางและผลิตภัณฑ์ ขยายตัว 129.9%

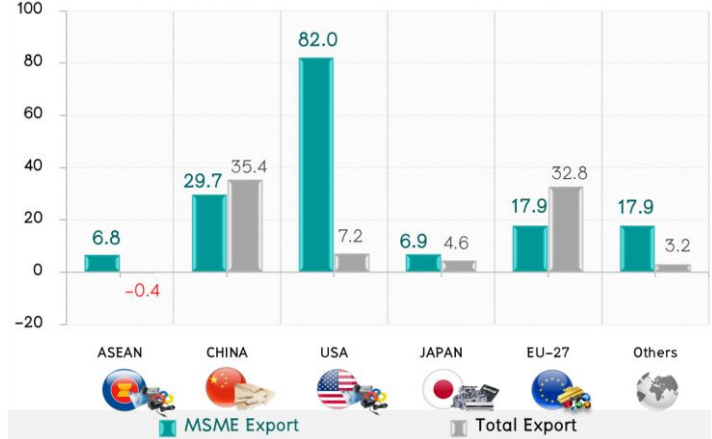
สำหรับตลาดสหภาพยุโรป (EU-27) ขยายตัว 17.9% จากการขยายตัวของสินค้ากลุ่มอุปกรณ์ไฟฟ้าและส่วนประกอบ สินค้ากลุ่มยางและผลิตภัณฑ์ ที่ขยายตัว 106.4% และ 210.6% ตามลำดับ ขณะที่สินค้ากลุ่มยานยนต์และชิ้นส่วน ลดลง 78.2%

เมื่อพิจารณารายกลุ่มสินค้า พบว่ามูลค่าสินค้าส่งออกของ MSME 5 ลำดับแรกขยายตัวได้ 41.1% โดยสินค้ากลุ่มอัญมณีและเครื่องประดับกลับมาขยายตัวได้ 24.7%

ที่มา: กรมศุลกากร ประมวลผลโดย: สสว.

yooy% 30.0 20.0 10.0 0.0 -10.0 -20.0 -30.0

การขยายตัวของ MSME Export ไปยังตลาดหลัก มี.ค. 2564

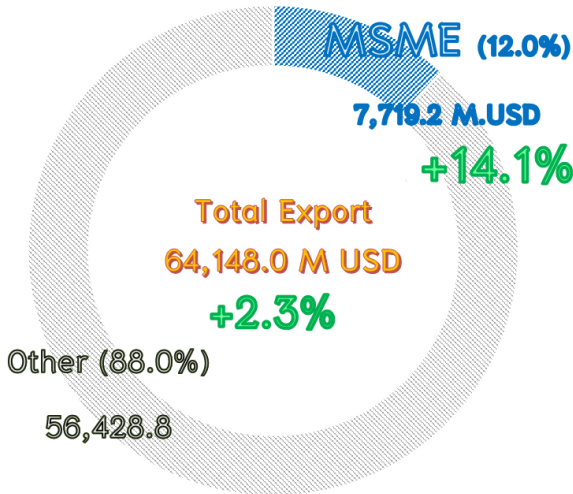


HS-MSME	Mar-2021 M.USD	Growth (YoY)
HS85 อุปกรณ์ไฟฟ้าและส่วนประกอบ	247.5	83.1%
HS71 อัญมณีและเครื่องประดับ	185.4	24.7%
HS84 เครื่องจักร คอมพิวเตอร์และอุปกรณ์	162.4	16.1%
HS40 ยางและผลิตภัณฑ์ยาง	148.1	97.1%
HS39 พลาสติกและผลิตภัณฑ์พลาสติก	128.7	12.7%

การค้าระหว่างประเทศของวิสาหกิจขนาดกลางและขนาดย่อม (MSME)

ภาพรวมของสถานการณ์การส่งออกของ SME ไตรมาสแรก ของปี 2564

MSME Export in 2021



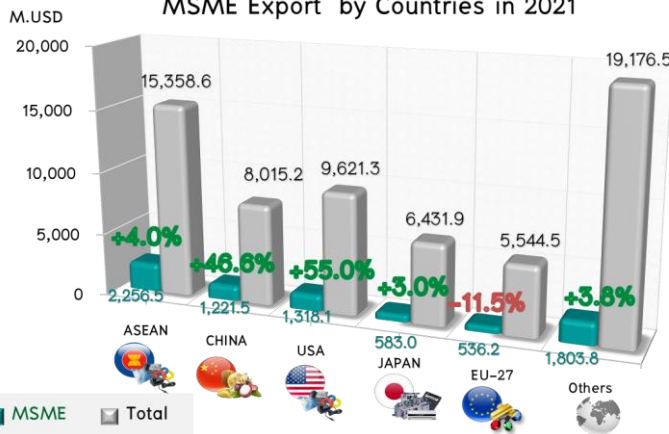
มูลค่าการส่งออกของ MSME ในช่วงไตรมาสแรก (ม.ค. - มี.ค.) ของปี 2564 มีมูลค่า 229,581.4 ล้านบาท และเมื่ออยู่ในรูปดอลลาร์สหรัฐจะมีมูลค่า 7,719.2 ล้านดอลลาร์สหรัฐ ขยายตัวเท่ากับ 14.1% และหากไม่รวมสินค้าในหมวดทองคำ (HS 7108) จะขยายตัว 14.1% โดย MSME มีสัดส่วนมูลค่าการส่งออกต่อการส่งออกรวมเท่ากับ 12.0%

ขณะที่การส่งออกรวมของประเทศมีมูลค่า 64,148.0 ล้านดอลลาร์สหรัฐ ขยายตัวจากช่วงเดียวกันของปีก่อน 2.3%

สำหรับตลาดส่งออกหลักของ MSME ในไตรมาสแรกของปี ขยายตัวเกือบทุกตลาด มีเพียงตลาดสหภาพยุโรปที่ยังปรับตัวลดลง 11.5%

สินค้าส่งออกสำคัญของ MSME ในไตรมาสแรกที่ยังขยายตัวอย่างต่อเนื่องได้ ได้แก่ สินค้ากลุ่มอุปกรณ์ไฟฟ้าและส่วนประกอบ ขยายตัว 63.1% สินค้ากลุ่มเครื่องจักร คอมพิวเตอร์และอุปกรณ์ ขยายตัว 43.2% สินค้ากลุ่มยางและผลิตภัณฑ์ยาง ขยายตัว 61.7% และสินค้ากลุ่มไม้และของทำด้วยไม้ขยายตัว 35.9% และสินค้ากลุ่มผลิตภัณฑ์พลาสติก ขยายตัว 10.6% ในขณะที่สินค้าส่งออกสำคัญที่ยังปรับตัวลดลงต่อเนื่องจากปีก่อน คือ สินค้ากลุ่มอัญมณีและเครื่องประดับปรับตัวลดลง 22.8% และสินค้ากลุ่มยานยนต์และส่วนประกอบปรับตัวลดลง 22.5% ขณะที่สินค้ากลุ่มผลไม้สดปรับตัวลดลงเป็นครั้งแรก หลังจากขยายตัวต่อเนื่องตั้งแต่ปี 2563 โดยลดลงเท่ากับ 1.5%

MSME Export by Countries in 2021



HS-MSME	2021 M.USD	Growth 2021/2020	Share in MSME Export	MSME Share by Categories
HS85 อุปกรณ์ไฟฟ้าและส่วนประกอบ	826.7	63.1%	10.7%	8.5%
HS84 เครื่องจักร คอมพิวเตอร์และอุปกรณ์	716.4	43.2%	9.3%	6.5%
HS71 อัญมณีและเครื่องประดับ	611.7	-22.8%	7.9%	33.9%
HS40 ยางและผลิตภัณฑ์ยาง	368.3	61.7%	4.8%	6.9%
HS39 พลาสติกและผลิตภัณฑ์พลาสติก	334.8	10.6%	4.3%	9.1%
HS08 ผลไม้สด	324.5	-1.5%	4.2%	44.8%
HS17 น้ำตาลและของทำจากน้ำตาล	296.0	-44.7%	3.8%	71.9%
HS87 ยานยนต์และส่วนประกอบ	285.5	-22.5%	3.7%	3.2%
HS44 ไม้และของทำด้วยไม้	265.0	35.9%	3.4%	39.2%
HS73 ของทำด้วยเหล็กหรือเหล็กกล้า	226.0	22.1%	2.9%	18.4%

ที่มา: กรมศุลกากร
ประมวลผลโดย: สสว.

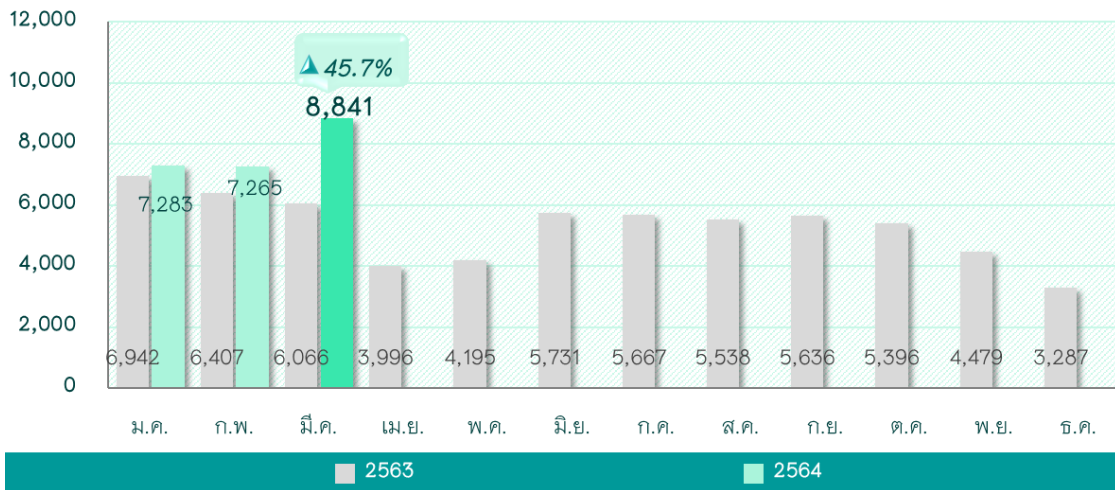
การจัดตั้งและยกเลิกกิจการนิติบุคคล

➤ การจัดตั้งและยกเลิกกิจการนิติบุคคล ประจำเดือนมีนาคม 2564

การจัดตั้ง-ยกเลิกกิจการนิติบุคคลรายเดือน ปี 2564

การจัดตั้งธุรกิจใหม่ เดือนมีนาคม 2564

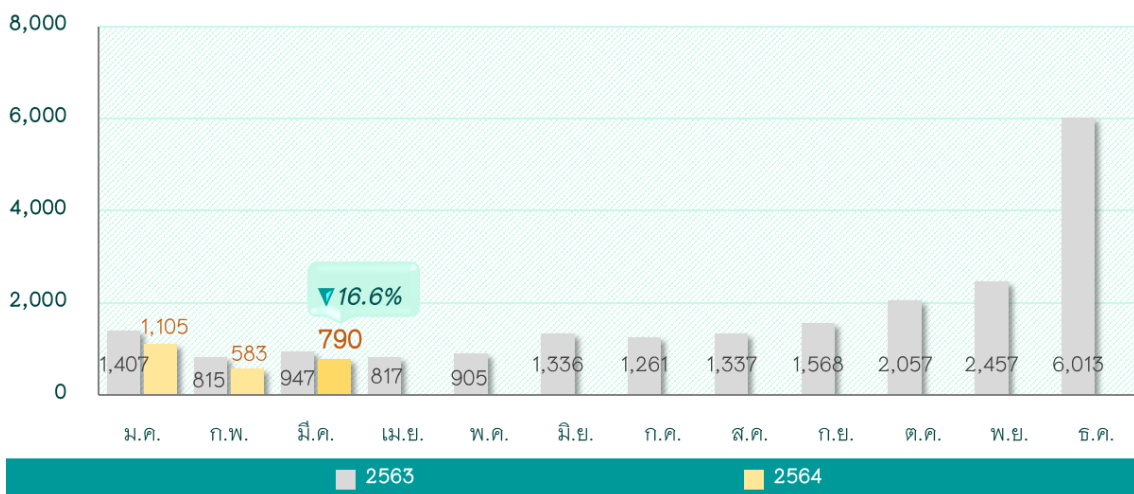
📊 การจัดตั้งกิจการใหม่ในเดือนมีนาคม 2564



ธุรกิจจัดตั้งใหม่ ในเดือนมีนาคม 2564 จำนวน 8,841 ราย เพิ่มขึ้นจากช่วงเดียวกันของปีก่อน 45.7% โดยประเภทธุรกิจจัดตั้งใหม่สูงสุด 3 อันดับแรก ได้แก่ ธุรกิจก่อสร้างอาคารทั่วไป จำนวน 667 ราย คิดเป็น 7.5% รองลงมาคือ ธุรกิจอสังหาริมทรัพย์ จำนวน 366 ราย คิดเป็น 4.1% และ ธุรกิจภัตตาคาร/ร้านอาหาร จำนวน 232 ราย คิดเป็น 2.6% ตามลำดับ

การยกเลิกกิจการ เดือนมีนาคม 2564

📊 การยกเลิกกิจการในเดือนมีนาคม 2564



ธุรกิจเลิกประกอบกิจการ ในเดือนมีนาคม 2564 มีจำนวน 790 ราย ลดลงจากช่วงเดียวกันของปีก่อน 16.6% โดยประเภทธุรกิจเลิกประกอบกิจการสูงสุด 3 อันดับแรก ได้แก่ ธุรกิจก่อสร้างอาคารทั่วไป จำนวน 68 ราย คิดเป็น 9.1% รองลงมาคือ ธุรกิจอสังหาริมทรัพย์ จำนวน 67 ราย คิดเป็น 5.7% และ ธุรกิจภัตตาคาร/ร้านอาหาร จำนวน 16 ราย คิดเป็น 5.3% ตามลำดับ

ที่มา: กรมพัฒนาธุรกิจการค้า