



Situation Of Small and Medium Enterprise Thailand

Monthly Report May 2021

ปัจจัยที่ต้องติดตาม

- ★ การได้รับวัคซีนของคนไทยในวงกว้าง
- ★ แนวโน้มการกลับของเศรษฐกิจโลกที่กำลังฟื้นตัวในประเทศคู่ค้าหลัก

GDP MSME Q1/2564 - Growth(%) : -2.5% - Share(%) : 34.7%

- Value (b) : 1,411,676 ล้านบาท

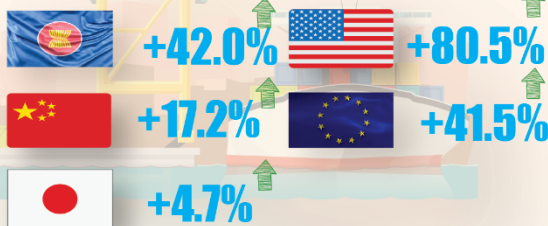
- ★ สาขาธุรกิจที่ GDP ลดลง ส่วนใหญ่อยู่ในภาคการบริการเกี่ยวเนื่องกับการท่องเที่ยว ได้แก่ ที่พักแรม บริการด้านอาหาร ลดลงร้อยละ 35.0%

Export (April)

- Value (฿) 2,868.4M

Growth(฿) 38.8%

ตลาดหลัก



สินค้าส่งออกสำคัญ

- ผลไม้สด **-13.5%**
- อุปกรณ์ไฟฟ้าและส่วนประกอบ **+79.6%**
- เครื่องจักรคอมพิวเตอร์/อุปกรณ์ **+63.7%**

การจัดตั้งและยกเลิกกิจการนิติบุคคล

(April)

● จัดตั้งใหม่ **5,972 ราย +49.4%**

ธุรกิจก่อสร้างอาคารทั่วไป **7.8%**

Share ธุรกิจอสังหาริมทรัพย์ **4.7%**

ธุรกิจภัตตาคาร/ร้านอาหาร **3.1%**

● ยกเลิกกิจการ **612 ราย -25.1%**

ธุรกิจก่อสร้างอาคารทั่วไป **8.8%**

Share ธุรกิจอสังหาริมทรัพย์ **6.9%**

ธุรกิจภัตตาคาร/ร้านอาหาร **4.1%**



รายงานสถานการณ์ SME รายเดือน

OSMEP Office of Small and Medium Enterprises Promotion

พฤษภาคม 2564

สถานการณ์และประเด็นที่อาจส่งผลกระทบต่อ MSME

- สถานการณ์ด้านแรงงาน: การขอรับสิทธิประโยชน์ทดแทนการว่างงานและการเลิกจ้างของผู้ประกันตน
- สถานการณ์ MSME: ดัชนีภาคการค้าปลีก คำสั่ง และภาคการบริการ
- ประเด็นที่น่าสนใจ: มาตรการสนับสนุนให้ MSME เข้าถึงการจัดซื้อจัดจ้างภาครัฐ

GDP MSME ไตรมาสแรกของปี 2564 ลดลง 2.5% โดยลดลงน้อยกว่าไตรมาสก่อนที่ลดลง 7.1% มีมูลค่า 1,411,676 ล้านบาท คิดเป็นสัดส่วนต่อ GDP รวมทั้งประเทศ เท่ากับ 34.7% เพิ่มขึ้นจากสัดส่วน 34.2% ในไตรมาสที่แล้ว ขณะที่ GDP ไตรมาสที่ 1/64 ของประเทศตามการประกาศของสำนักงานสภาพัฒนาการเศรษฐกิจและสังคมแห่งชาติ ณ วันที่ 17 พฤษภาคม 2564 ลดลง 2.6%

การส่งออกของ MSME ในเดือน เม.ย. 64 มีมูลค่า 87,887.9 ล้านบาท ขยายตัวจากช่วงเดียวกันของปีก่อน **38.8%** แต่เมื่ออยู่ในรูปดอลลาร์สหรัฐจะมีมูลค่า 2,868.4 ล้านดอลลาร์ ขยายตัวเท่ากับ 38.8% โดยสัดส่วนของมูลค่าการส่งออกของ MSME ต่อมูลค่าการส่งออกรวมเท่ากับ 13.4%

การจัดตั้งธุรกิจใหม่ ในเดือน เม.ย. 64 จำนวน 5,972 ราย เพิ่มขึ้นจากช่วงเดียวกันของปีก่อน 49.4% โดยประเภทธุรกิจจัดตั้งใหม่สูงสุด 3 อันดับแรก ได้แก่ ธุรกิจก่อสร้างอาคารทั่วไป จำนวน 466 ราย คิดเป็น 7.8% รองลงมาคือ ธุรกิจอสังหาริมทรัพย์ จำนวน 283 ราย คิดเป็น 4.7% และ ธุรกิจภัตตาคาร/ร้านอาหาร จำนวน 185 ราย คิดเป็น 3.1% ตามลำดับ

Download



OSMEP Office of Small and Medium Enterprises Promotion

ฝ่ายวิเคราะห์สถานการณ์และเตือนภัยทางเศรษฐกิจ
สำนักงานส่งเสริมวิสาหกิจขนาดกลางและขนาดย่อม

ปริญญา 0-2298-3067 ญิงฤทธิ 0-2298-3046
ศุภริน / อรรถภา 0-2298-3057
ดวงพร 0-2298-3004

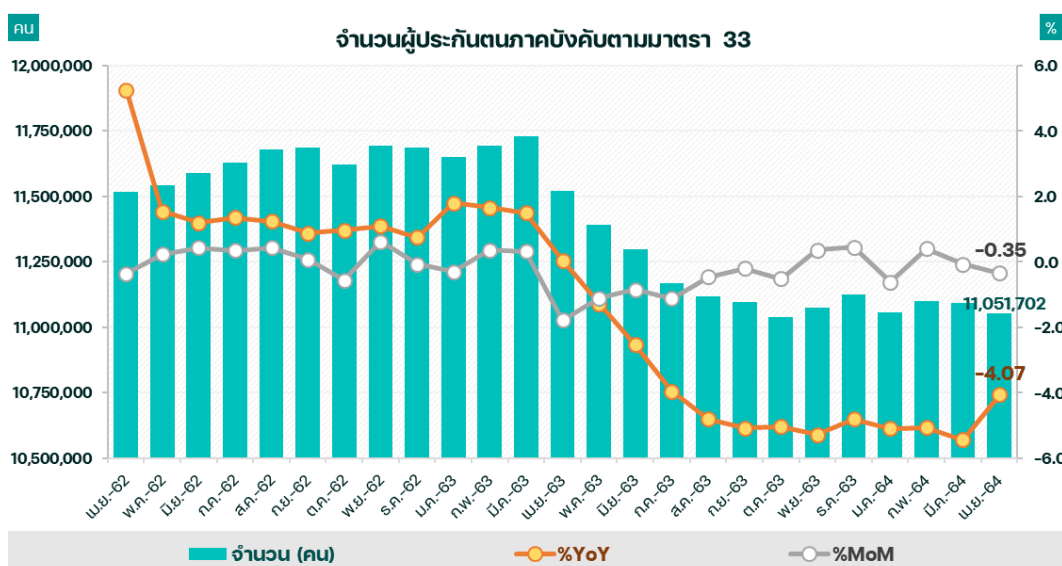
สถานการณ์และประเด็นที่อาจส่งผลกระทบต่อ MSME

สถานการณ์ด้านแรงงาน : การขอรับสิทธิประโยชน์ทดแทนการว่างงานและการเลิกจ้างของผู้ประกันตน

กำลังแรงงาน ในไตรมาสแรกของปี 2564 มีผู้ที่อยู่ในกำลังแรงงานซึ่งเป็นประชากรที่อายุ 15 ปีขึ้นไป จำนวน 38.75 ล้านคน แบ่งออกเป็นผู้มีงานทำจำนวน 37.58 ล้านคน ผู้ว่างงานจำนวน 0.76 ล้านคน และ กำลังแรงงานที่ฤดูกาลจำนวน 0.41 ล้านคน เมื่อจำแนกผู้มีงานทำตามรายอุตสาหกรรม พบว่า ภาคเกษตรกรรมมีจำนวน 11.07 ล้านคน ภาคการผลิตมีจำนวน 8.80 ล้านคน และ ภาคการบริการและการค้ามีจำนวน 17.71 ล้านคน สำหรับอัตราการว่างงานช่วงไตรมาส 1/2564 อยู่ที่ร้อยละ 2.0 โดยเหตุผลที่ทำให้เกิดการว่างงานเกิดจาก นายจ้างเลิกจ้าง/หยุด/ปิดกิจการ 30.7% รองลงมาคือ ลาออก 24.6% และ ถูกให้ออก/ไล่ออก/ปลดออก 16%

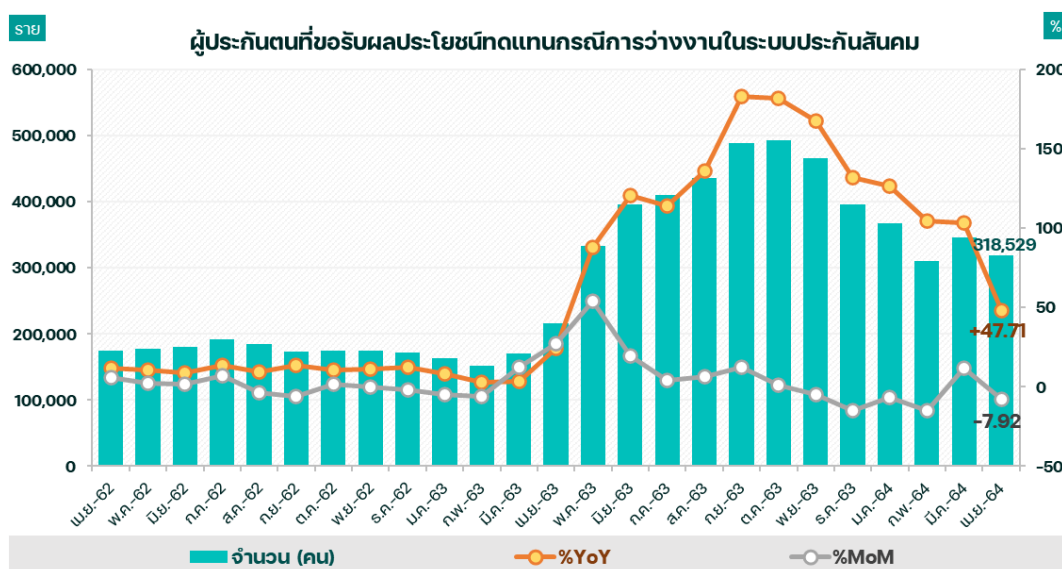
ที่มา: การสำรวจภาวะการทำงานของประชากร ไตรมาสที่ 1 พ.ศ. 2564 สำนักงานสถิติแห่งชาติ

การจ้างงานในระบบประกันสังคม เดือนเมษายน 2564 มีจำนวนผู้ประกันตนตามมาตรา 33 จำนวน 11,051,702 คน ซึ่งลดลง -4.07% เมื่อเปรียบเทียบกับเดือนเดียวกันของปีก่อน และลดลง -0.35% เมื่อเปรียบเทียบกับเดือนที่ผ่านมา



ที่มา: ข้อมูลเศรษฐกิจแรงงาน ประจำเดือนเมษายน 2564 กองเศรษฐกิจแรงงาน สำนักงานปลัดกระทรวงแรงงาน

กรณีว่างงาน มีผู้ขอรับผลประโยชน์ทดแทนกรณีว่างงานในระบบประกันสังคมเดือนเมษายน 2564 จำนวน 318,529 คน เพิ่มขึ้น 47.71% เมื่อเปรียบเทียบกับเดือนเดียวกันของปีที่ผ่านมา และลดลง -7.92% เมื่อเปรียบเทียบกับเดือนที่ผ่านมา

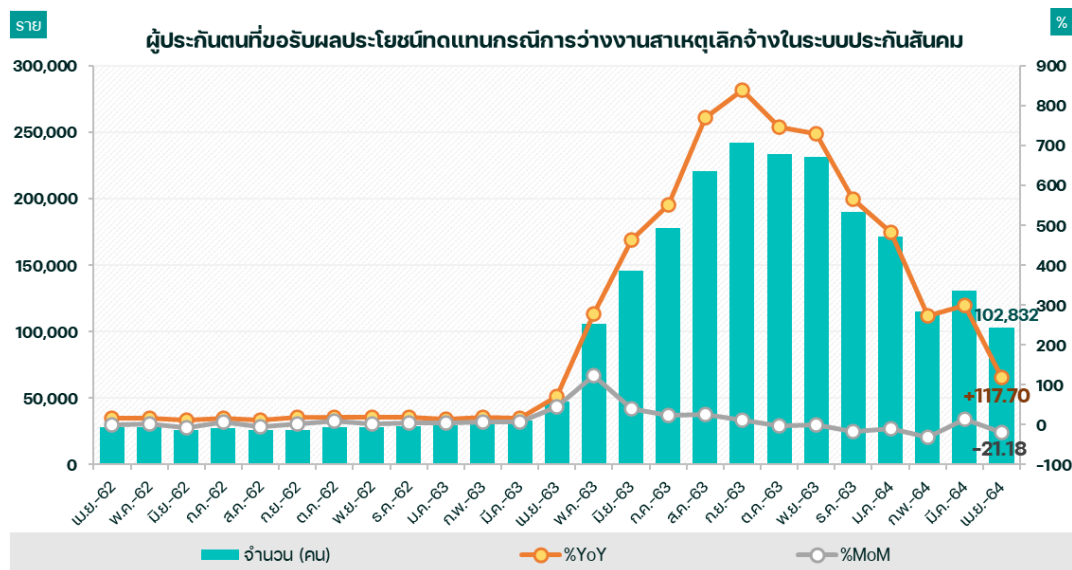


ที่มา: ข้อมูลเศรษฐกิจแรงงาน ประจำเดือนเมษายน 2564 กองเศรษฐกิจแรงงาน สำนักงานปลัดกระทรวงแรงงาน

สถานการณ์และประเด็นที่อาจส่งผลกระทบต่อ MSME

สถานการณ์ด้านแรงงาน : การขอรับสิทธิประโยชน์ทดแทนการว่างงานและการเลิกจ้างของผู้ประกันตน

กรณีเลิกจ้างงาน ช่วงเดือนเมษายน 2564 มีผู้ขอรับผลประโยชน์ทดแทนกรณีว่างงานจากสาเหตุเลิกจ้าง จำนวน 102,832 คน ซึ่งเพิ่มขึ้น 117.70% เมื่อเปรียบเทียบกับเดือนเดียวกันของปีที่ผ่านมา และลดลง -21.18% เมื่อเปรียบเทียบกับเดือนที่ผ่านมา



ที่มา: ข้อมูลเศรษฐกิจแรงงาน ประจำเดือนเมษายน 2564 กองเศรษฐกิจแรงงาน สำนักงานปลัดกระทรวงแรงงาน

สถานการณ์และประเด็นที่อาจส่งผลกระทบต่อ MSME

สถานการณ์ MSME: ดัชนีภาคการค้าปลีก คำสั่ง และภาคการบริการ

ดัชนีภาคค้าปลีก ณ เดือนกุมภาพันธ์ 2564 อยู่ที่ 246.94 โดยจากการประมาณการของ สสว. พบว่า ดัชนีภาคค้าปลีก เดือนมีนาคม และ เดือนเมษายน มีค่าเท่ากับ 276.09 และ 237.13 ตามลำดับ หากพิจารณารายละเอียดของดัชนีค้าปลีกตามสาขาธุรกิจที่มีจำนวน MSME มากที่สุด พบว่า

สาขาร้านอาหารปลีกอาหาร เครื่องดื่ม หรือยาสูบ มีจำนวน MSME มากที่สุดในภาคการค้าปลีก คิดเป็น 42% ของจำนวน MSME ในภาคการค้าปลีก มีค่าดัชนี 345.89 ลดลง 5.20 จากเดือนก่อน และลดลง 18.92 จากเดือนเดียวกันของปีก่อน

สาขาการขายปลีกสินค้าทั่วไปอื่นๆ มีสัดส่วนจำนวน MSME เท่ากับ 11% ของจำนวน MSME ในภาคการค้าปลีก มีค่าดัชนี 256.43 เพิ่มขึ้น 28.95 จากเดือนก่อน และเพิ่มขึ้น 57.43 จากเดือนเดียวกันของปีก่อน

ดัชนีภาคคำสั่ง เดือนกุมภาพันธ์ 2564 อยู่ที่ 206.75 โดยจากการประมาณการของ สสว. พบว่า ดัชนีภาคคำสั่งเดือนมีนาคม และ เดือนเมษายน มีค่าเท่ากับ 232.28 และ 192.95 ตามลำดับ หากพิจารณารายละเอียดของดัชนีคำสั่งตามสาขาธุรกิจที่มีจำนวน MSME มากที่สุด พบว่า

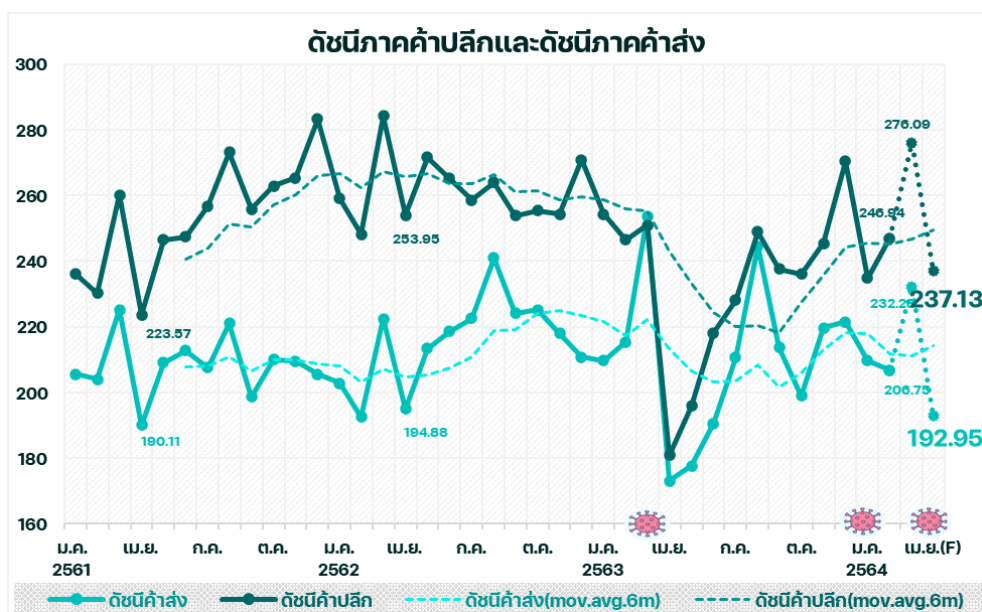
การขายส่งของเสียและเศษวัสดุ และผลิตภัณฑ์อื่นๆ มีจำนวน MSME มากที่สุดในภาคการค้าส่ง คิดเป็น 17% ของจำนวน MSME ในภาคการค้าส่ง มีค่าดัชนี 289.51 เพิ่มขึ้น 7.50 จากเดือนก่อน และเพิ่มขึ้น 38.36 จากเดือนเดียวกันของปีก่อน

การขายส่งเครื่องจักรและอุปกรณ์อื่นๆ มีสัดส่วนจำนวน MSME เท่ากับ 10% มีค่าดัชนี 132.10 มีค่าเพิ่มขึ้น 1.20 จากเดือนก่อน และเพิ่มขึ้น 1.09 จากเดือนเดียวกันของปีก่อน

การขายส่งอาหาร มีสัดส่วนจำนวน MSME เท่ากับ 7% มีค่าดัชนี 235.92 มีค่าลดลง 2.50 จากเดือนก่อน และเพิ่มขึ้น 11.27 จากเดือนเดียวกันของปีก่อน

การขายส่งสินค้าสิ่งทอ เสื้อผ้า และรองเท้า มีสัดส่วนจำนวน MSME เท่ากับ 4% มีค่าดัชนี 131.41 มีค่าลดลง 8.40 จากเดือนก่อน และลดลง 14.78 จากเดือนเดียวกันของปีก่อน

การขายส่งสินค้าทั่วไป มีสัดส่วนจำนวน MSME เท่ากับ 4% มีค่าดัชนี 212.96 มีค่าลดลง 5.30 จากเดือนก่อน และเพิ่มขึ้น 0.30 จากเดือนเดียวกันของปีก่อน



ที่มา: ธนาคารแห่งประเทศไทย (ธปท.)

สงวนลิขสิทธิ์: ห้ามทำซ้ำโดยไม่ได้รับอนุญาตจาก สสว.

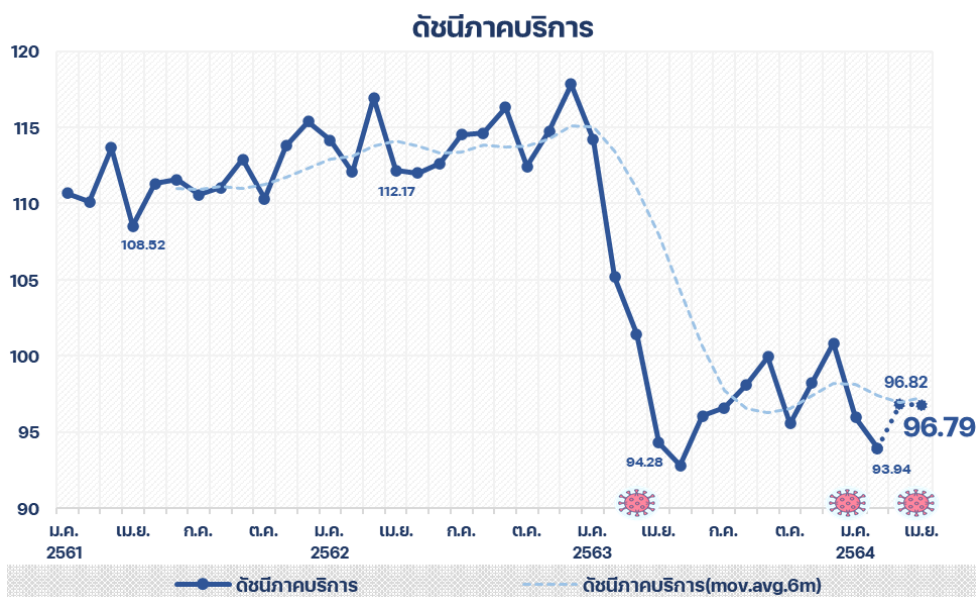
สถานการณ์และประเด็นที่อาจส่งผลกระทบต่อ MSME

สถานการณ์ MSME: ดัชนีภาคการค้าปลีก ค้าส่ง และภาคบริการ

ดัชนีภาคบริการ ณ เดือนกุมภาพันธ์ 2564 อยู่ที่ 93.94 โดยจากการประมาณการของ สสว. พบว่า ดัชนีภาคบริการเดือนมีนาคม และ เดือนเมษายน มีค่าเท่ากับ 96.82 และ 96.79 ตามลำดับ หากพิจารณารายละเอียดของดัชนีภาคบริการตามสาขาธุรกิจที่มีจำนวน MSME มากที่สุด พบว่า

ที่พักแรมและบริการด้านอาหาร มีจำนวน MSME อยู่มากที่สุด โดยมีสัดส่วนอยู่ประมาณร้อยละ 30 ของจำนวน MSME ในภาคบริการ ซึ่งที่พักแรมและบริการด้านอาหาร มีค่าดัชนี 20.33 มีค่าเพิ่มขึ้น 4.68 จากเดือนก่อน และลดลง 61.95 จากเดือนเดียวกันของปีก่อน

การเช่าอาคารดำเนินการเกี่ยวกับอสังหาริมทรัพย์ ที่เป็นของตนเองหรือเช่าจากผู้อื่นเพื่อเป็นที่พักอาศัย กับการก่อสร้างอาคารที่ไม่ใช่ที่พักอาศัย ซึ่งอยู่ในหมวดกิจกรรมอสังหาริมทรัพย์ มีจำนวน MSME เป็นสัดส่วนอยู่ประมาณร้อยละ 20 กิจกรรมอสังหาริมทรัพย์ มีค่าดัชนี 117.19 มีค่าลดลง 0.61 จากเดือนก่อน และเพิ่มขึ้น 8.72 จากเดือนเดียวกันของปีก่อน



ที่มา: ธนาคารแห่งประเทศไทย (ธปท.)

ประมวลผลโดย สำนักงานส่งเสริมวิสาหกิจขนาดกลางและขนาดย่อม (สสว.)

เมื่อเปรียบเทียบค่าการพยากรณ์ดังกล่าวกับดัชนีความเชื่อมั่นทางธุรกิจของ ธปท. และดัชนีความเชื่อมั่นผู้บริโภคของกระทรวงพาณิชย์ โดยรวมพบว่า ดัชนีความเชื่อมั่นทางธุรกิจเดือนมีนาคมเพิ่มขึ้นจากเดือนกุมภาพันธ์ มีค่าอยู่ที่ 47 และเดือนเมษายนลดลงจากเดือนมีนาคม มีค่าอยู่ที่ 44.80 และดัชนีความเชื่อมั่นผู้บริโภค พบว่า เดือนมีนาคมเพิ่มขึ้นจากเดือนกุมภาพันธ์ มีค่าอยู่ที่ 47.50 และเดือนเมษายนลดลงจากเดือนมีนาคม มีค่าอยู่ที่ 43.50 มีความสอดคล้องกับค่าการพยากรณ์ข้างต้น โดยมีสถานการณ์การแพร่ระบาดของเชื้อไวรัสโควิด-19 ระลอกใหม่เป็นเหตุปัจจัยที่สำคัญต่อดัชนี

หมายเหตุ: ฐานข้อมูลดัชนีภาคค้าปลีก ค้าส่ง และบริการของ ธปท. เดือน ก.พ. 64 เป็นข้อมูลล่าสุด สำหรับค่าการพยากรณ์แนวโน้ม 2 เดือนข้างหน้า (มี.ค.-เม.ย.64) วิเคราะห์โดย สสว.


สถานการณ์และประเด็นที่อาจส่งผลกระทบต่อ MSME

ประเด็นที่น่าสนใจ : มาตรการสนับสนุนให้ SME เข้าถึงการจัดซื้อจัดจ้างภาครัฐ


ในปี 2563 ได้มีกฎกระทรวงกำหนดพัสดุและวิธีการจัดซื้อจัดจ้างพัสดุที่รัฐต้องการส่งเสริมหรือสนับสนุน (ฉบับที่ 2) ผ่านการอนุมัติจากคณะรัฐมนตรี เมื่อวันที่ 1 กันยายน 2563 และประกาศในราชกิจจานุเบกษา เมื่อวันที่ 22 ธันวาคม 2563 กำหนดให้หน่วยงานของรัฐจัดซื้อจัดจ้างสินค้าหรือบริการจาก SME ที่ได้ขึ้นบัญชีรายการพัสดุและบัญชีรายชื่อไว้กับ สสว. ไว้ที่ thaismegp.com และมีคุณสมบัติเป็นไปตามนิยาม SME ที่ สสว. กำหนด จะช่วยเพิ่มโอกาสเข้าถึงตลาดจัดซื้อจัดจ้างภาครัฐ โดยการจัดซื้อจัดจ้างภาครัฐที่สนับสนุนสินค้าหรือบริการของ SME ประกอบไปด้วยการจัดจ้างโดยวิธีคัดเลือก และการจัดจ้างโดยวิธีประกวดราคาอิเล็กทรอนิกส์ (e-bidding) ซึ่งมีรายละเอียด ดังนี้

 **กรณีจัดซื้อจัดจ้างโดยวิธีคัดเลือก** กำหนดให้หน่วยงานภาครัฐจัดซื้อจัดจ้างจาก SME ที่ สสว. ได้ขึ้นบัญชีไว้ไม่น้อยกว่าร้อยละ 30 ของงบประมาณจัดซื้อจัดจ้างพัสดุที่อยู่ในบัญชีรายชื่อผู้ประกอบการ SME โดยให้หน่วยงานของรัฐ ดำเนินการดังนี้

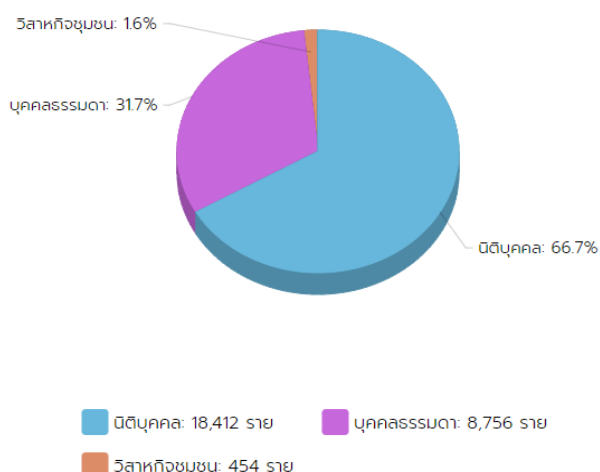
- (1) พิจารณาคัดเลือก SME ที่อยู่ในพื้นที่จังหวัดของหน่วยงานของรัฐก่อนเป็นลำดับแรก (List จังหวัด) หากมี SME ไม่น้อยกว่า 3 ราย ให้หน่วยงานของรัฐจัดซื้อจัดจ้างโดยวิธีคัดเลือกจากรายชื่อที่อยู่ในบัญชีนั้น
- (2) หากมี SME ในพื้นที่จังหวัด น้อยกว่า 3 ราย ให้พิจารณาจากบัญชีรายชื่อที่ สสว. ขึ้นบัญชีไว้ทั้งหมด (List ประเทศ)
- (3) หากไม่มีรายชื่อผู้ประกอบการ SME ตาม (1) และข้อ (2) ให้จัดซื้อจัดจ้างตามวิธีการที่กำหนดไว้ในพระราชบัญญัติการจัดซื้อจัดจ้างและการบริหารพัสดุภาครัฐ พ.ศ. 2560

 **กรณีจัดซื้อจัดจ้างโดยวิธีประกวดราคาอิเล็กทรอนิกส์ (e-Bidding)** ให้แต้มต่อด้านราคาแก่ SME ร้อยละ 10 หมายถึง หากผู้เสนอราคาเป็น SME ตามบัญชีรายชื่อที่ สสว. ได้ขึ้นบัญชีไว้ สามารถเสนอราคาได้สูงกว่าราคาต่ำสุดของผู้เสนอราคารายอื่นไม่เกินร้อยละ 10 โดยระบบ e-GP จะคำนวณคะแนนให้อัตโนมัติ

ความคืบหน้าของมาตรการสนับสนุนให้ SME เข้าถึงการจัดซื้อจัดจ้างภาครัฐ

 ณ 31 พฤษภาคม 2564 มี SME ขึ้นทะเบียนไว้กับ สสว. เพื่อการเข้าถึงตลาดจัดจ้างภาครัฐ จำนวน 27,622 ราย โดยส่วนใหญ่ ร้อยละ 66.7 เป็น SME ประเภทนิติบุคคล ตามมาด้วย SME ประเภทบุคคลธรรมดา และวิสาหกิจชุมชน ร้อยละ 31.7 และ 1.6 ตามลำดับ โดยภูมิภาคที่มีการลงทะเบียนสูงสุด 3 อันดับแรก ได้แก่ ภาคกลาง ภาคตะวันออกเฉิยเหนือ และภาคใต้ สำหรับจำนวนสินค้าและบริการที่ขึ้นทะเบียนไว้มีทั้งสิ้น 4,935 รายการ โดยสินค้าและบริการที่ SME ขึ้นทะเบียนไว้สูงสุด 5 อันดับแรก ได้แก่ เครื่องใช้และอุปกรณ์สำนักงาน บริการด้านการก่อสร้างและบำรุงรักษาอาคาร ส่วนประกอบของวัสดุสิ้นเปลืองของโครงสร้างอาคาร สิ่งก่อสร้างและการผลิต เทคโนโลยีสารสนเทศและการสื่อสาร และ อุปกรณ์และวัสดุสำหรับทำความสะอาด ตามลำดับ

สถิติการลงทะเบียนโครงการ SME เพื่อการจัดซื้อจัดจ้างภาครัฐ



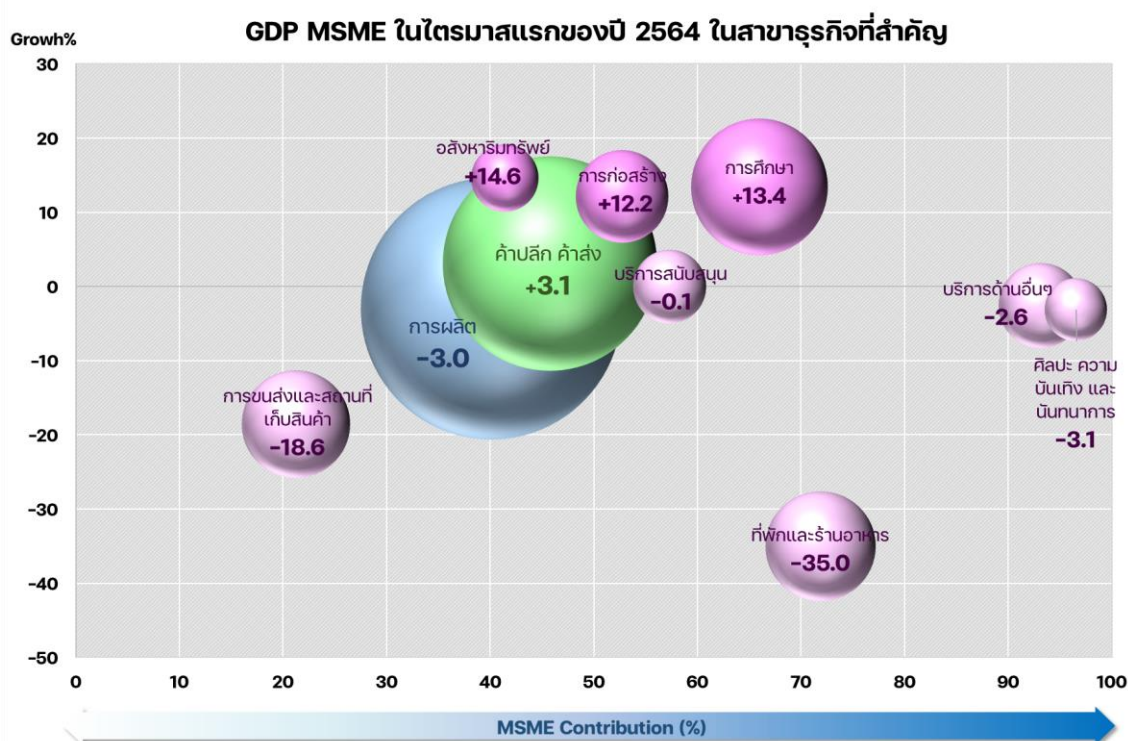
มูลค่าผลิตภัณฑ์มวลรวมในประเทศของ MSME ไตรมาสที่ 1/64 และแนวโน้มปี 2564

ผลิตภัณฑ์มวลรวมในประเทศของ MSME ไตรมาสที่ 1/64 และแนวโน้มปี 2564

ผลิตภัณฑ์มวลรวมในประเทศของวิสาหกิจขนาดกลางและขนาดย่อม (GDP MSME) ไตรมาสแรกของปี 2564 ลดลง 2.5% โดยลดลงน้อยกว่าไตรมาสก่อนที่ลดลง 7.1% มีมูลค่า 1,411,676 ล้านบาท คิดเป็นสัดส่วนต่อ GDP รวมทั้งประเทศเท่ากับ 34.7% เพิ่มขึ้นจากสัดส่วน 34.2% ในไตรมาสที่แล้ว ขณะที่ GDP ของประเทศตามการประกาศของสำนักงานสภาพัฒนาการเศรษฐกิจและสังคมแห่งชาติ ณ วันที่ 17 พฤษภาคม 2564 ลดลง 2.6%

โดยเมื่อพิจารณา GDP ตามขนาดวิสาหกิจ พบว่ามีแนวโน้มของการฟื้นตัวในวิสาหกิจทุกขนาด โดยเฉพาะวิสาหกิจรายย่อย (Micro) กลับมาขยายตัวได้ 3.9% เมื่อเทียบกับช่วงเดียวกันของปีก่อน ในขณะที่วิสาหกิจขนาดย่อม (SEs) ลดลง 6.7% และวิสาหกิจขนาดกลาง (MEs) ลดลง 0.1% ซึ่งเป็นการลดลงที่น้อยกว่าไตรมาสก่อน

สำหรับสาขาธุรกิจของ MSME ที่มี GDP ลดลง ส่วนใหญ่อยู่ในภาคการบริการที่เกี่ยวข้องกับการท่องเที่ยว ได้แก่ ธุรกิจบริการที่พักแรมและบริการด้านอาหาร ที่ลดลง 35.0% ธุรกิจบริการขนส่งและสถานที่เก็บสินค้า ที่ลดลง 18.6% และธุรกิจบริการด้านศิลปะ ความบันเทิงและนันทนาการ ลดลง 3.1% ขณะที่ธุรกิจบริการด้านสุขภาพฯ ธุรกิจบริการด้านอสังหาริมทรัพย์ และธุรกิจบริการการศึกษาขยายตัวได้ 32.0% 14.6% และ 13.4% ตามลำดับ ในส่วนของธุรกิจการขนส่งและการขายปลีกกลับมาขยายตัวได้ 3.1% ธุรกิจการก่อสร้าง ขยายตัว 12.2% ธุรกิจในการผลิต ลดลง 3.0%



ที่มา: สำนักงานสภาพัฒนาการเศรษฐกิจและสังคมแห่งชาติ ณ 17 พ.ค. 64

ประมวลผลโดย: สำนักงานส่งเสริมวิสาหกิจขนาดกลางและขนาดย่อม

ภาพรวมสถานการณ์ของ MSME ในไตรมาสแรกของปี 2564 พบว่า แม้ GDP ยังคงปรับตัวลดลง 2.5% โดยได้รับผลกระทบจากการแพร่ระบาดของโควิด-19 ระลอกที่ 2 ตั้งแต่ปลายเดือนธันวาคม 2563 แต่ก็เริ่มเห็นสัญญาณการฟื้นตัวในหลายสาขาธุรกิจ ขณะที่ธุรกิจภาคบริการท่องเที่ยว ได้แก่ ธุรกิจที่พัก ธุรกิจร้านอาหาร ธุรกิจขนส่งบุคคล หรือ ธุรกิจด้านบันเทิงและนันทนาการต่างๆ ยังคงไม่ฟื้นตัวตั้งแต่การแพร่ระบาดระลอกแรกเมื่อต้นปี 2563 นอกจากนี้ การแพร่ระบาดของโควิด-19 ระลอกที่ 3 ที่เริ่มตั้งแต่ช่วงปลายมีนาคม 2564 จนถึงปัจจุบันนั้น จะส่งผลกระทบต่อ GDP MSME ทั้งในช่วงครึ่งแรกของปี 2564 และตลอดทั้งปี 2564 ให้ขยายตัวได้ต่ำกว่าที่เคยประมาณการไว้

มูลค่าผลิตภัณฑ์มวลรวมในประเทศของ MSME ไตรมาสที่ 1/64 และแนวโน้มปี 2564

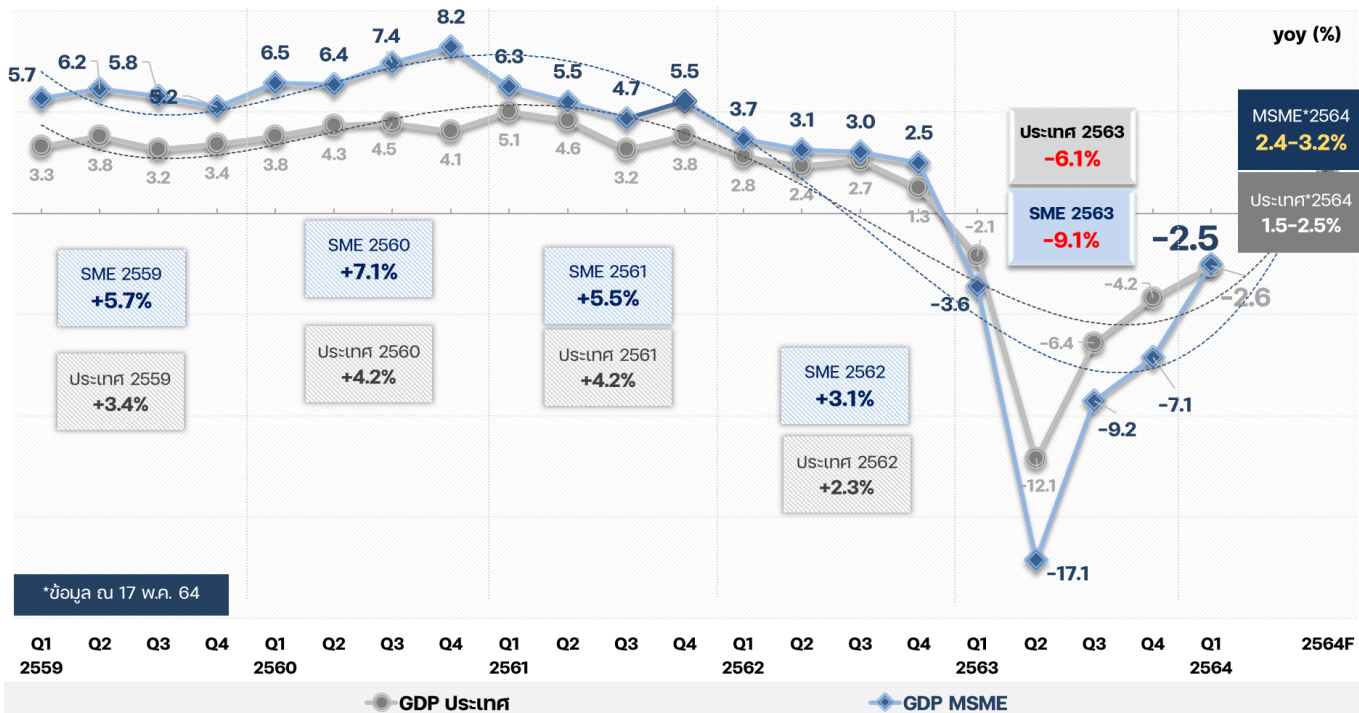
คาดการณ์แนวโน้มเศรษฐกิจของ MSME ในปี 2564

สำนักงานส่งเสริมวิสาหกิจขนาดกลางและขนาดย่อม (สสว.) ได้ปรับประมาณการ GDP MSME ภายหลังจากเกิดการแพร่ระบาดของโรคโควิด-19 ระลอกที่ 3 ซึ่งส่งผลกระทบต่อเป็นวงกว้างทั้งภาคครัวเรือน และภาคเอกชน โดย GDP MSME ที่คาดการณ์ครั้งนี้ ตั้งอยู่ภายใต้สมมติฐานที่ว่าประเทศไทยจะสามารถควบคุมสถานการณ์การแพร่ระบาดได้ โดยใช้เวลาไม่เกิน 3 - 6 เดือน จากข้อมูลจำนวนผู้ติดเชื้อรายวันในเดือน พฤษภาคม 2564 พบว่า การแพร่ระบาดได้กระจายไปเป็นวงกว้าง และมีความรุนแรงมากกว่าในระลอกที่ 1 และ 2 ซึ่งแต่ละพื้นที่ใช้มาตรการควบคุมที่แตกต่างกันไป

จากผลกระทบดังกล่าว สสว. ประเมินว่าเศรษฐกิจ MSME ไทยในปี 2564 มีแนวโน้มเติบโตได้ช้ากว่าที่คาดการณ์ไว้โดยเฉพาะในช่วงครึ่งแรกของปี ซึ่งจากการประมาณการคาดว่า GDP MSME ปี 2564 จะเติบโตได้เพียง 2.4% - 3.2% จากเดิมที่คาดว่าจะอยู่ระดับ 4.1% - 4.8% เมื่อเดือนมกราคมที่ผ่านมา สาเหตุหลักเกิดจากยอดผู้ติดเชื้อยังคงเพิ่มขึ้นสูงอย่างต่อเนื่อง ทำให้ประชาชนชะลอการเดินทางและการใช้จ่ายในพื้นที่หลายจังหวัด รวมทั้งการชะลอตัวของการท่องเที่ยวภายในประเทศอีกด้วย นอกจากนี้ยังได้รับผลจากการชะลอตัวของการบริโภคทั้งภาครัฐและเอกชนที่ลดลงเล็กน้อย จากเดิมที่ประมาณการว่าจะเติบโต 2.8% เหลือเพียง 1.8%

แม้ว่าภาครัฐจะมีมาตรการกระตุ้นการใช้จ่ายผ่านโครงการสำคัญต่างๆ เช่น คนละครึ่ง เราเที่ยวด้วยกัน เป็นต้น แต่ก็ยังไม่เพียงพอต่อระบบเศรษฐกิจที่กำลังเผชิญปัญหาอยู่ ณ ตอนนี้อย่างยิ่ง อีกทั้งในการลงทุนของภาคเอกชนมีแนวโน้มชะลอตัวตามการลงทุนจากภาครัฐที่ ประมาณการว่าจะเติบโต 6.5% เหลือเพียง 3.5% มีเพียงภาคการส่งออกและการนำเข้าของ MSME ไทยที่มีทิศทางขยายตัวได้เพิ่มขึ้น ซึ่งคาดว่าแนวโน้มทั้งปี GDP MSME น่าจะขยายตัวจากปีก่อน โดยสาขาในภาคการผลิตที่มีอัตราเติบโตอย่างมีนัยสำคัญ ได้แก่ สาขาเฟอร์นิเจอร์และการแปรรูปไม้ สาขาอาหารแปรรูป และสาขาการผลิตเคมีภัณฑ์ขั้นมูลฐาน ส่วนสาขาในภาคการบริการที่มีอัตราเติบโตอย่างมีนัยสำคัญ ได้แก่ สาขาการขนส่ง สาขาบริการโรงพยาบาล และสาขาบริการทางการแพทย์และอนามัย เป็นต้น

อัตราการขยายตัวของ GDP MSME และ GDP ประเทศ ปี 2558 - 2564



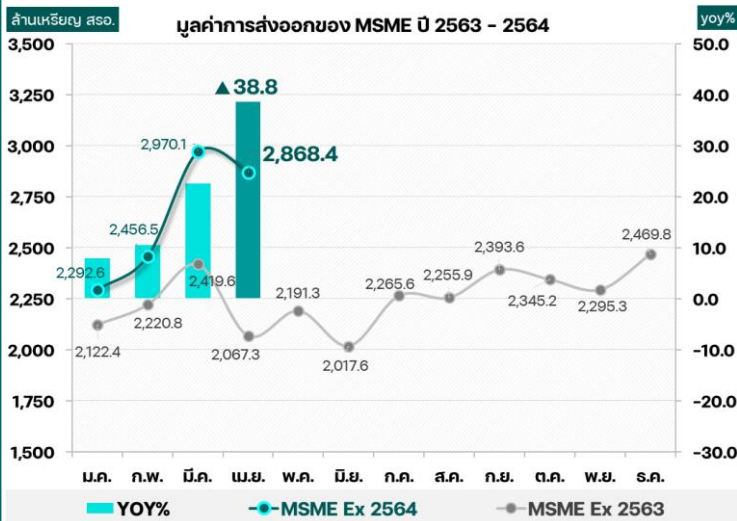
ที่มา: สำนักงานสภาพัฒนาการเศรษฐกิจและสังคมแห่งชาติ ณ 17 พ.ค. 64

ประมวลผลโดย: สำนักงานส่งเสริมวิสาหกิจขนาดกลางและขนาดย่อม

การค้าระหว่างประเทศของวิสาหกิจขนาดกลางและขนาดย่อม (MSME)

การส่งออกของวิสาหกิจขนาดกลางและขนาดย่อม

ภาพรวมของสถานการณ์การส่งออกของ MSME เดือนเมษายน 2564



มูลค่าการส่งออกของ MSME ในเดือน เม.ย. 64 มีมูลค่า 87,887.9 ล้านบาท ขยายตัวจากช่วงเดียวกันของปีก่อน 38.8% แต่เมื่ออยู่ในรูปดอลลาร์สหรัฐจะมีมูลค่า 2,868.4 ล้านดอลลาร์สหรัฐ ขยายตัวเท่ากับ 38.8% โดยสัดส่วนของมูลค่าการส่งออกของ MSME ต่อมูลค่าการส่งออกรวมเท่ากับ 13.4%

มูลค่าการส่งออกของ MSME ขยายตัวในทุกตลาดสำคัญ โดยตลาดสหรัฐยังคงขยายตัวได้ถึง 80.5% ตลาดจีนขยายตัว 17.2% ส่วนตลาดอาเซียน สหภาพยุโรป และ ญี่ปุ่น ขยายตัวได้เท่ากับ 42.0% 41.5% และ 4.7% ตามลำดับ

สำหรับตลาดอื่นๆ ที่สำคัญ ได้แก่ กลุ่มประเทศ CLMV ที่ในเดือนนี้ขยายตัวได้ 35.5% และกลุ่มประเทศ ASEAN+6 ที่ขยายตัวได้ถึง 104.2%

มูลค่าการส่งออกของ MSME ไปยังกลุ่มอาเซียนขยายตัว 42.0% จากสินค้าในกลุ่มอุปกรณ์ไฟฟ้าและส่วนประกอบ และ สินค้ากลุ่มเชื้อเพลิงและผลิตภัณฑ์ เท่ากับ 95.7% และ 1,571.5% ตามลำดับ

การส่งออกไปยังจีนขยายตัวได้เท่ากับ 17.2% จากสินค้ากลุ่มไม้และของทำด้วยไม้ ที่ขยายตัว 5.2% และสินค้ากลุ่มเครื่องจักรคอมพิวเตอร์และอุปกรณ์ ที่ขยายตัวถึง 371.7%

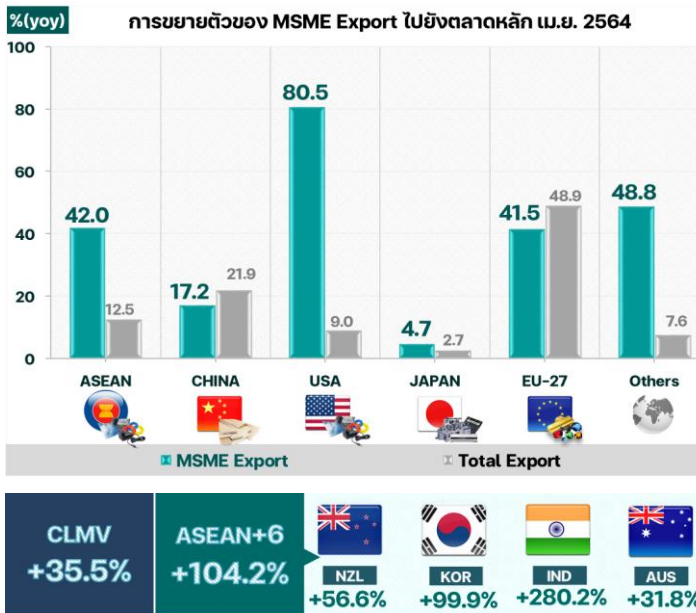
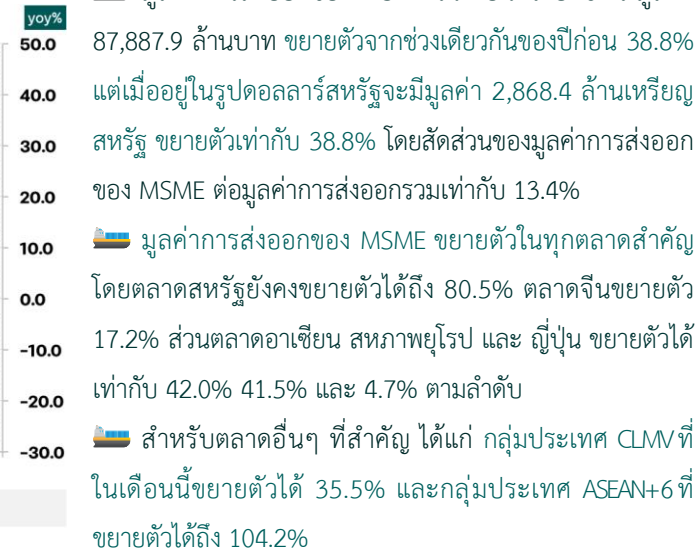
การส่งออกไปยังตลาดสหรัฐยังคงขยายตัวได้สูงเท่ากับ 80.5% จากสินค้ากลุ่มอุปกรณ์ไฟฟ้าและส่วนประกอบที่ขยายตัว 88.7% สินค้ากลุ่มยางและผลิตภัณฑ์ที่ขยายตัว 328.7% และ สินค้ากลุ่มอัญมณีและเครื่องประดับที่ขยายตัวได้ 183.9%

มูลค่าการส่งออกไปยังญี่ปุ่นขยายตัวเท่ากับ 4.7% จากการขยายตัวของสินค้ากลุ่มเครื่องจักร คอมพิวเตอร์และอุปกรณ์ที่ขยายตัว 31.2% สินค้ากลุ่มเฟอร์นิเจอร์ขยายตัว 103.8% และ สินค้ากลุ่ม อัญมณีและเครื่องประดับที่ขยายตัว 90.8%

สำหรับตลาดสหภาพยุโรป (EU-27) ขยายตัว 41.5% จากการขยายตัวของสินค้ากลุ่มอัญมณีและเครื่องประดับ สินค้ากลุ่มอุปกรณ์ไฟฟ้าและส่วนประกอบ และ สินค้ากลุ่มยางและผลิตภัณฑ์ ที่ขยายตัว 84.3% 39.2% และ 134.8% ตามลำดับ

เมื่อพิจารณารายกลุ่มสินค้า พบว่ามูลค่าสินค้าส่งออกของ MSME 5 ลำดับแรกขยายตัวได้ 26.2% โดยสินค้ากลุ่มอัญมณีและเครื่องประดับกลับมาขยายตัวได้ถึง 141.4%

ที่มา: กรมศุลกากร ประมวลผลโดย: สสว.

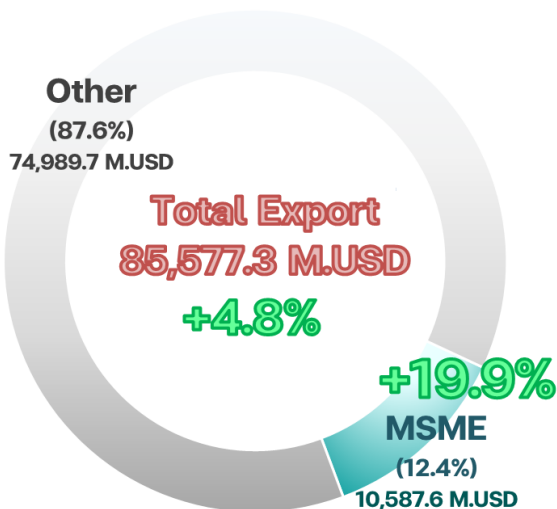


| HS-MSME | Apr-2021 M.USD | Growth (YoY) |
|----------------------------------------|----------------|--------------|
| HS08 ผลไม้สด | 319.3 | -13.5% |
| HS85 อุปกรณ์ไฟฟ้าและส่วนประกอบ | 291.8 | 79.6% |
| HS84 เครื่องจักร คอมพิวเตอร์และอุปกรณ์ | 208.2 | 63.7% |
| HS71 อัญมณีและเครื่องประดับ | 208.2 | 141.4% |
| HS17 น้ำตาลและของทำจากน้ำตาล | 123.6 | -25.9% |

การค้าระหว่างประเทศของวิสาหกิจขนาดกลางและขนาดย่อม (MSME)

ภาพรวมของสถานการณ์การส่งออกของ MSME ปี 2564 (ม.ค. - เม.ย.)

MSME Export in 2021



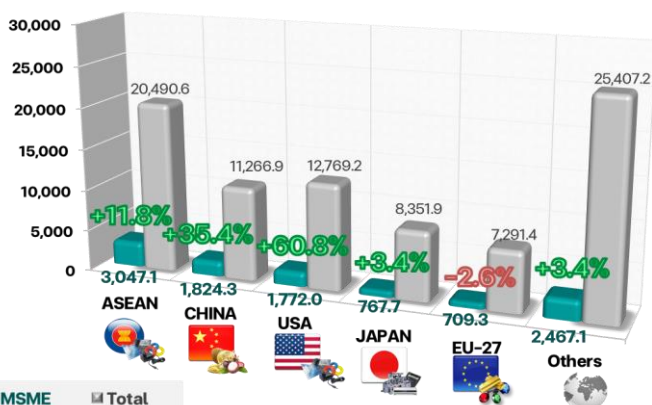
มูลค่าการส่งออกของ MSME ในช่วงสี่เดือนแรก (ม.ค. - เม.ย.) ของปี 2564 มีมูลค่า 317,469.3 ล้านบาท และเมื่ออยู่ในรูปดอลลาร์สหรัฐจะมีมูลค่า 10,587.6 ล้านดอลลาร์สหรัฐ ขยายตัวเท่ากับ 19.9% และหากไม่รวมสินค้าในหมวดทองคำ (HS 7108) จะขยายตัว 19.8% โดย MSME มีสัดส่วนมูลค่าการส่งออกต่อการส่งออกรวมเท่ากับ 12.4%

ขณะที่การส่งออกรวมของประเทศมีมูลค่า 85,577.3 ล้านดอลลาร์สหรัฐ ขยายตัวจากช่วงเดียวกันของปีก่อน 4.8%

สำหรับตลาดส่งออกหลักของ MSME ในไตรมาสแรกของปี ขยายตัวเกือบทุกตลาด มีเพียงตลาดสหภาพยุโรปที่ยังปรับตัวลดลง 2.6%

สินค้าส่งออกสำคัญของ MSME ในช่วงสี่เดือนแรกของปี ที่ขยายตัวต่อเนื่องได้ ได้แก่ สินค้ากลุ่มอุปกรณ์ไฟฟ้าและส่วนประกอบ ขยายตัว 67.1% สินค้ากลุ่มเครื่องจักรคอมพิวเตอร์และอุปกรณ์ ขยาย 47.4% สินค้ากลุ่มยางและผลิตภัณฑ์ยาง ขยายตัว 61.7% และสินค้ากลุ่มไม้และของทำด้วยไม้ขยายตัว 67.5% และสินค้ากลุ่มผลิตภัณฑ์พลาสติก ขยายตัว 14.0% สำหรับสินค้าส่งออกสำคัญที่แม้ว่าภาพรวมจะยังปรับตัวลดลง แต่ก็เริ่มกลับมาขยายตัวได้ในช่วงสองเดือนที่ผ่านมา ได้แก่ สินค้ากลุ่มอัญมณีและเครื่องประดับปรับตัวลดลง 6.7% และ สินค้ากลุ่มยานยนต์และส่วนประกอบปรับตัวลดลง 8.8% ขณะที่สินค้ากลุ่มผลไม้สดปรับตัวลดลงเท่ากับ 7.8%

MSME Export by Countries in 2021



| HS-MSME | 2021 M.USD | Growth 2021/2020 | Share in MSME Export | MSME Share by Categories |
|----------------------------------------|------------|------------------|----------------------|--------------------------|
| HS85 อุปกรณ์ไฟฟ้าและส่วนประกอบ | 1,118.5 | 67.1% | 10.6% | 8.7% |
| HS84 เครื่องจักร คอมพิวเตอร์และอุปกรณ์ | 924.6 | 47.4% | 8.7% | 6.3% |
| HS71 อัญมณีและเครื่องประดับ | 819.9 | -6.7% | 7.7% | 33.4% |
| HS08 ผลไม้สด | 643.8 | -7.8% | 6.1% | 41.9% |
| HS40 ยางและผลิตภัณฑ์ยาง | 488.9 | 67.5% | 4.6% | 6.9% |
| HS39 พลาสติกและผลิตภัณฑ์พลาสติก | 447.8 | 14.0% | 4.2% | 9.1% |
| HS17 น้ำตาลและของทำจากน้ำตาล | 419.6 | -40.3% | 4.0% | 72.9% |
| HS87 ยานยนต์และส่วนประกอบ | 385.1 | -8.8% | 3.6% | 3.5% |
| HS44 ไม้และของทำด้วยไม้ | 363.0 | 35.4% | 3.4% | 39.1% |
| HS73 ของทำด้วยเหล็กหรือเหล็กกล้า | 299.4 | 26.0% | 2.8% | 18.6% |

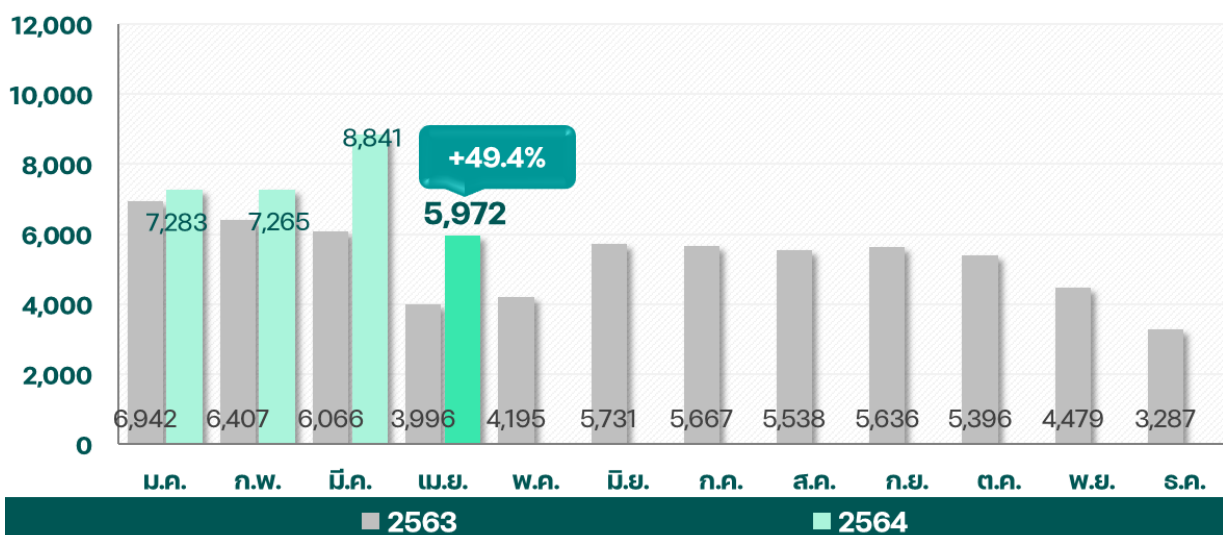
ที่มา: กรมศุลกากร
ประมวลผลโดย: สสว.

การจัดตั้งและยกเลิกกิจการนิติบุคคล

การจัดตั้งและยกเลิกกิจการนิติบุคคลรายเดือน ปี 2564

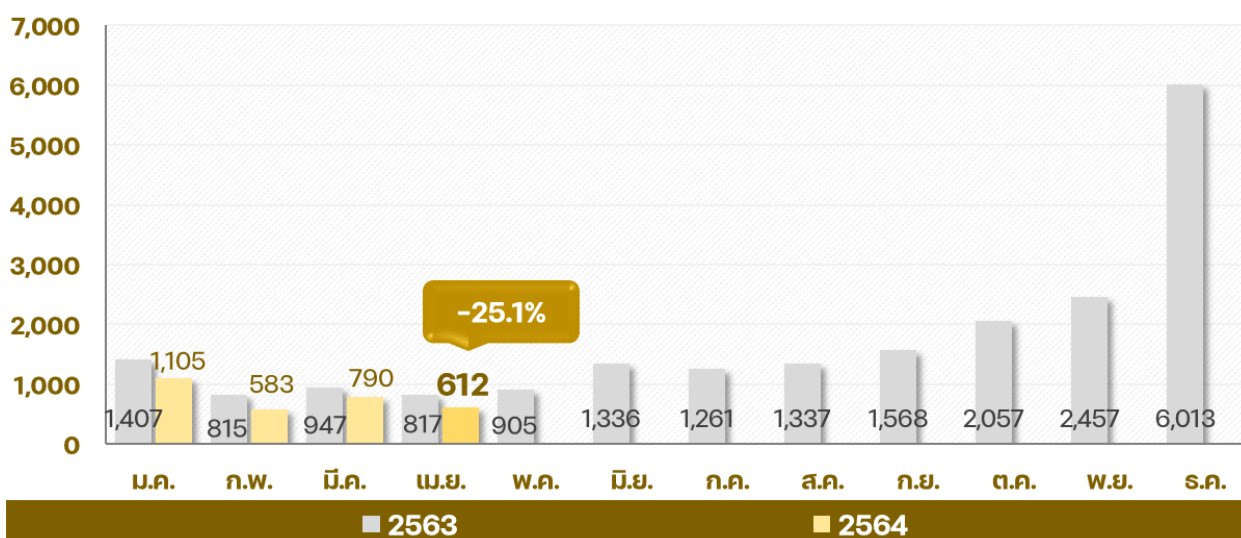
การจัดตั้ง-ยกเลิกกิจการนิติบุคคลประจำเดือนเมษายน 2564

การ จัดตั้งธุรกิจใหม่



ธุรกิจจัดตั้งใหม่ ในเดือนเมษายน 2564 จำนวน 5,972 ราย เพิ่มขึ้นจากช่วงเดียวกันของปีก่อน 49.4% โดยประเภทธุรกิจจัดตั้งใหม่สูงสุด 3 อันดับแรก ได้แก่ ธุรกิจก่อสร้างอาคารทั่วไป จำนวน 466 ราย คิดเป็น 7.8% รองลงมาคือ ธุรกิจอสังหาริมทรัพย์ จำนวน 283 ราย คิดเป็น 4.7% และ ธุรกิจภัตตาคาร/ร้านอาหาร จำนวน 185 ราย คิดเป็น 3.1% ตามลำดับ

การยกเลิกกิจการ



ธุรกิจเลิกประกอบกิจการ ในเดือนเมษายน 2564 มีจำนวน 612 ราย ลดลงจากช่วงเดียวกันของปีก่อน 25.1% โดยประเภทธุรกิจเลิกประกอบกิจการสูงสุด 3 อันดับแรก ได้แก่ ธุรกิจก่อสร้างอาคารทั่วไป จำนวน 54 ราย คิดเป็น 8.8% รองลงมาคือ ธุรกิจอสังหาริมทรัพย์ จำนวน 42 ราย คิดเป็น 6.9% และ ธุรกิจภัตตาคาร/ร้านอาหาร จำนวน 25 ราย คิดเป็น 4.1% ตามลำดับ

ที่มา: กรมพัฒนาธุรกิจการค้า