



## Situation Of Small and Medium Enterprise Thailand

Monthly Report June 2021

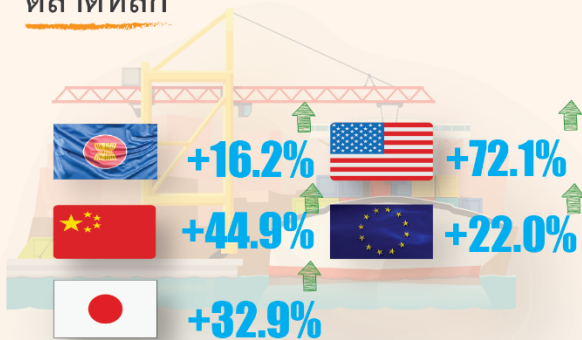
### ปัจจัยที่ต้องติดตาม

- ★ สถานการณ์การแพร่ระบาดยังคงต่อเนื่อง ผู้ติดเชื้อเพิ่มขึ้นเป็นจำนวนมาก
- ★ การได้รับวัคซีนในภาคประชาชนมีจำนวนมากขึ้นต่อเนื่อง

### Export (May)

- Value (฿) **3,032.7 M** | Growth(฿) **38.3%**

#### ตลาดหลัก



#### สินค้าส่งออกสำคัญ

- ผลไม้สด **+4.7%**
- อุปกรณ์ไฟฟ้าและส่วนประกอบ **+69.9%**
- เครื่องจักร คอมพิวเตอร์ **+90.5%**
- หมวดอัญมณีและเครื่องประดับ **+101.3%**
- ยางและผลิตภัณฑ์ยาง **+86.9%**

### การจัดตั้งและยกเลิกกิจการนิติบุคคล

(May)

- จัดตั้งใหม่ **5,568** ราย **+32.7%**  
ธุรกิจก่อสร้างอาคารทั่วไป **9.9%**  
**Share** ธุรกิจอสังหาริมทรัพย์ **5.6%**  
ธุรกิจภัตตาคาร/ร้านอาหาร **3.3%**

- ยกเลิกกิจการ **792** ราย **-12.5%**  
ธุรกิจก่อสร้างอาคารทั่วไป **9.0%**  
**Share** ธุรกิจอสังหาริมทรัพย์ **6.3%**  
ธุรกิจภัตตาคาร/ร้านอาหาร **3.4%**



# รายงานสถานการณ์ SME รายเดือน

**OSMEP** Office of Small and Medium Enterprises Promotion

## มิถุนายน 2564

### สถานการณ์และประเด็นที่อาจส่งผลกระทบต่อ MSME

- สถานการณ์ด้านแรงงาน: การขอรับสิทธิประโยชน์ทดแทนการว่างงานและการเลิกจ้างของผู้ประกันตน
- สถานการณ์ MSME: ดัชนีภาคการค้าปลีก คำสั่ง และภาคการบริการ
- ประเด็นที่น่าสนใจ: มาตรการสนับสนุนให้ MSME เข้าถึงการจัดซื้อจัดจ้างภาครัฐ

**การส่งออกของ MSME** ในเดือน พ.ค. 64 มีมูลค่า 94,024.3 ล้านบาท ขยายตัวจากช่วงเดียวกันของปีก่อน 33.1% และเมื่ออยู่ในรูปดอลลาร์สหรัฐจะมีมูลค่า 3,032.7 ล้านดอลลาร์สหรัฐ จะขยายตัวเท่ากับ 38.3% โดยสัดส่วนของมูลค่าการส่งออกของ MSME ต่อมูลค่าการส่งออกรวมเท่ากับ 13.2%

**การจัดตั้งธุรกิจใหม่** ในเดือน พ.ค. 64 มีจำนวน 5,568 ราย เพิ่มขึ้นจากช่วงเดียวกันของปีก่อน 32.7% ประเภทธุรกิจจัดตั้งใหม่สูงสุด 3 อันดับแรก ได้แก่ ธุรกิจก่อสร้างอาคารทั่วไป จำนวน 551 ราย คิดเป็น 9.9% รองลงมาคือ ธุรกิจอสังหาริมทรัพย์ จำนวน 312 ราย คิดเป็น 5.6% และธุรกิจภัตตาคาร/ร้านอาหาร จำนวน 181 ราย คิดเป็น 3.3% ตามลำดับ

Download



**OSMEP** Office of Small and Medium Enterprises Promotion

ฝ่ายวิเคราะห์สถานการณ์และเตือนภัยทางเศรษฐกิจ  
สำนักงานส่งเสริมวิสาหกิจขนาดกลางและขนาดย่อม

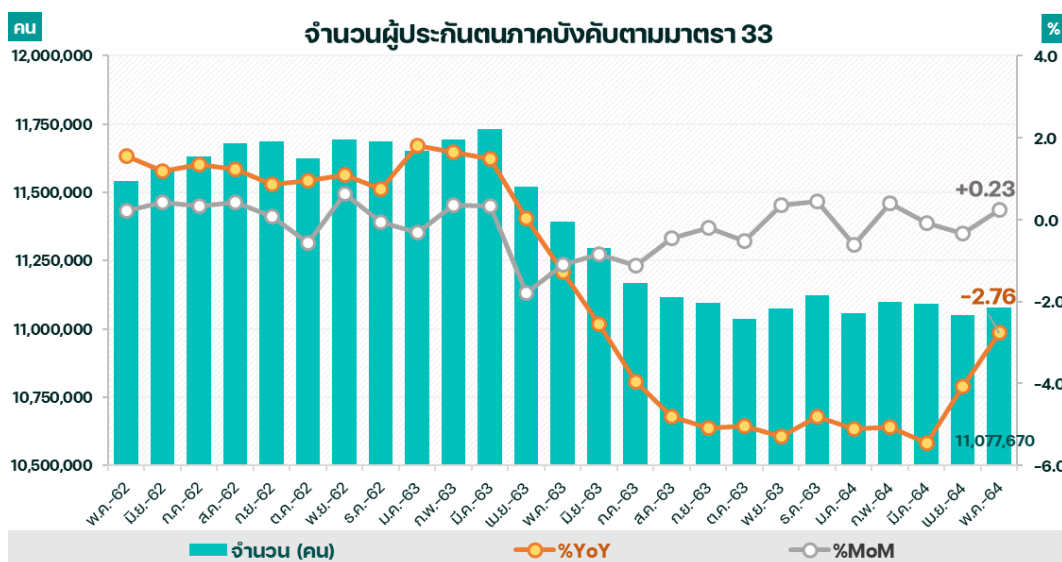
ปริญญา 0-2298-3067 วิทยุภคณี 0-2298-3046  
ศุภริน / อรรถพล 0-2298-3057  
ดวงพร 0-2298-3004

## สถานการณ์และประเด็นที่อาจส่งผลกระทบต่อ MSME

### สถานการณ์ด้านแรงงาน : การขอรับสิทธิประโยชน์ทดแทนการว่างงานและการเลิกจ้างของผู้ประกันตน

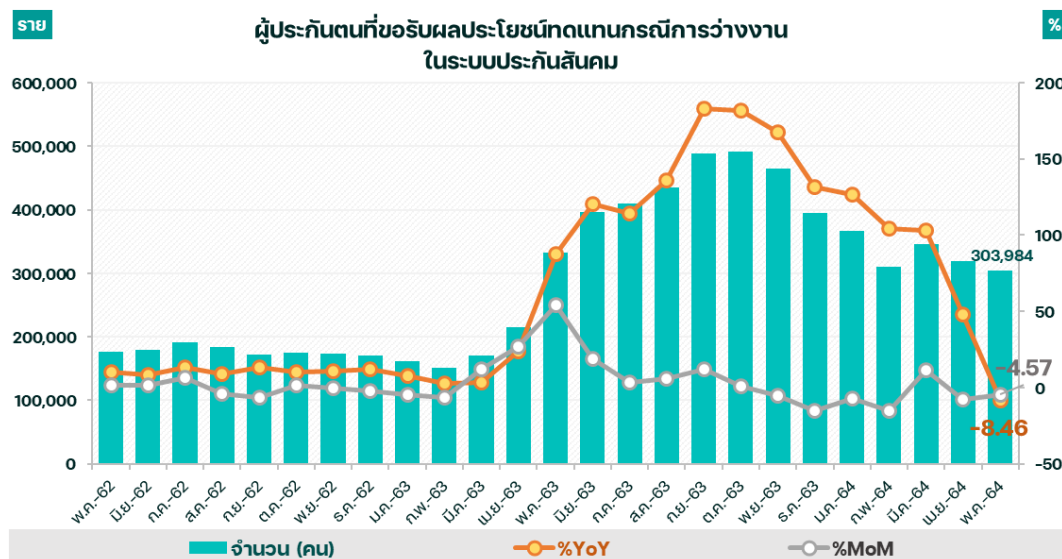
ข้อมูล ณ เดือนพฤษภาคม 2564 มีสถานประกอบการที่ขึ้นทะเบียนประกันสังคม จำนวน 485,444 แห่ง มีลูกจ้างผู้ประกันตนจำนวน 16,574,484 คน ประกอบด้วยลูกจ้างในมาตรา 33 จำนวน 11,077,670 คน (พนักงานบริษัทเอกชน, ลูกจ้างในสถานประกอบการที่มีนายจ้าง) ผู้ประกันตนมาตรา 39 (ผู้ที่เคยเป็นผู้ประกันตนมาตรา 33 แต่ลาออกจากราชการมีความประสงค์ส่งประกันสังคมต่อ) จำนวน 1,897,232 คน และ ผู้ประกันตนมาตรา 40 (ฟรีแลนซ์หรือแรงงานที่ประกอบอาชีพอิสระ) จำนวน 3,599,582 คน

**การจ้างงานในระบบประกันสังคม** เดือนพฤษภาคม 2564 มีจำนวนผู้ประกันตนตามมาตรา 33 จำนวน 11,077,670 คน ลดลง 2.76% เมื่อเปรียบเทียบกับเดือนเดียวกันของปีก่อน แต่ขยายตัว 0.23% เมื่อเปรียบเทียบกับเดือนที่ผ่านมา



ที่มา: ข้อมูลเศรษฐกิจแรงงาน ประจำเดือนพฤษภาคม 2564 กองเศรษฐกิจแรงงาน สำนักงานปลัดกระทรวงแรงงาน

**กรณีว่างงาน** มีผู้ขอรับผลประโยชน์ทดแทนกรณีว่างงานในระบบประกันสังคม\* (ไม่นับรวมกรณีว่างงานจากเหตุสุดวิสัย) ช่วงเดือนพฤษภาคม 2564 มีจำนวน 303,984 คน ลดลง -8.46% เมื่อเปรียบเทียบกับเดือนเดียวกันของปีที่ผ่านมา และลดลง -4.57% เมื่อเปรียบเทียบกับเดือนที่ผ่านมา

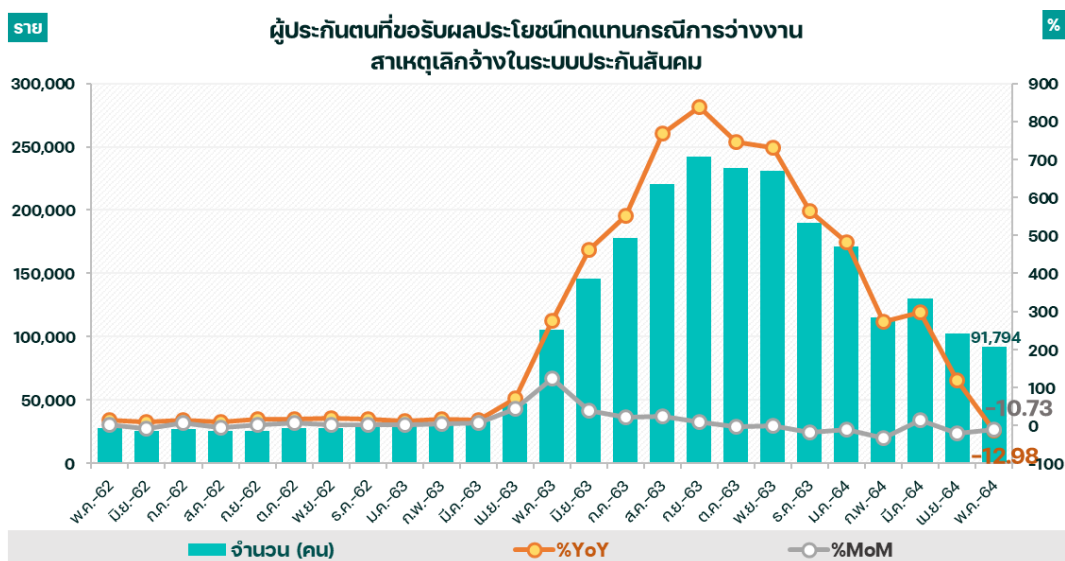


ที่มา: ข้อมูลเศรษฐกิจแรงงาน ประจำเดือนพฤษภาคม 2564 กองเศรษฐกิจแรงงาน สำนักงานปลัดกระทรวงแรงงาน

## สถานการณ์และประเด็นที่อาจส่งผลกระทบต่อ MSME

### สถานการณ์ด้านแรงงาน : การขอรับสิทธิประโยชน์ทดแทนการว่างงานและการเลิกจ้างของผู้ประกันตน

**กรณีเลิกจ้างงาน** ช่วงเดือนพฤษภาคม 2564 มีผู้ขอรับผลประโยชน์ทดแทนกรณีว่างงานจากสาเหตุเลิกจ้าง จำนวน 91,794 คน ลดลง 12.98% เมื่อเปรียบเทียบกับเดือนเดียวกันของปีที่ผ่านมา และลดลง 10.73% เมื่อเปรียบเทียบกับเดือนที่ผ่านมา



ที่มา: ข้อมูลเศรษฐกิจแรงงาน ประจำเดือนพฤษภาคม 2564 กองเศรษฐกิจแรงงาน สำนักงานปลัดกระทรวงแรงงาน

หมายเหตุ\*:

1. จำนวนผู้ขอรับผลประโยชน์ทดแทนกรณีว่างงานในระบบประกันสังคม (ไม่นับรวมกรณีว่างงานจากเหตุสุดวิสัย) เป็นผู้มีสิทธิได้รับประโยชน์ทดแทนในกรณีว่างงาน ตามพระราชบัญญัติประกันสังคม พ.ศ. 2533 มาตรา 78
2. กรณีว่างงานจากเหตุสุดวิสัย คือ การว่างงานจากการระบาดของโรคติดต่ออันตรายตามกฎหมายว่าด้วยโรคติดต่อ พ.ศ.2563 หมายความว่า ความรวมถึงภัยอันเกิดจากการระบาดของโรคติดเชื้อไวรัสโคโรนา 2019 หรือโรคติดต่ออันตรายอื่นตามกฎหมายว่าด้วยโรคติดต่อซึ่งมีผลกระทบต่อสาธารณสุขและถึงขนาดที่ผู้ประกันตนไม่สามารถทำงานได้ หรือนายจ้างไม่สามารถประกอบกิจการได้ตามปกติ

## สถานการณ์และประเด็นที่อาจส่งผลกระทบต่อ MSME

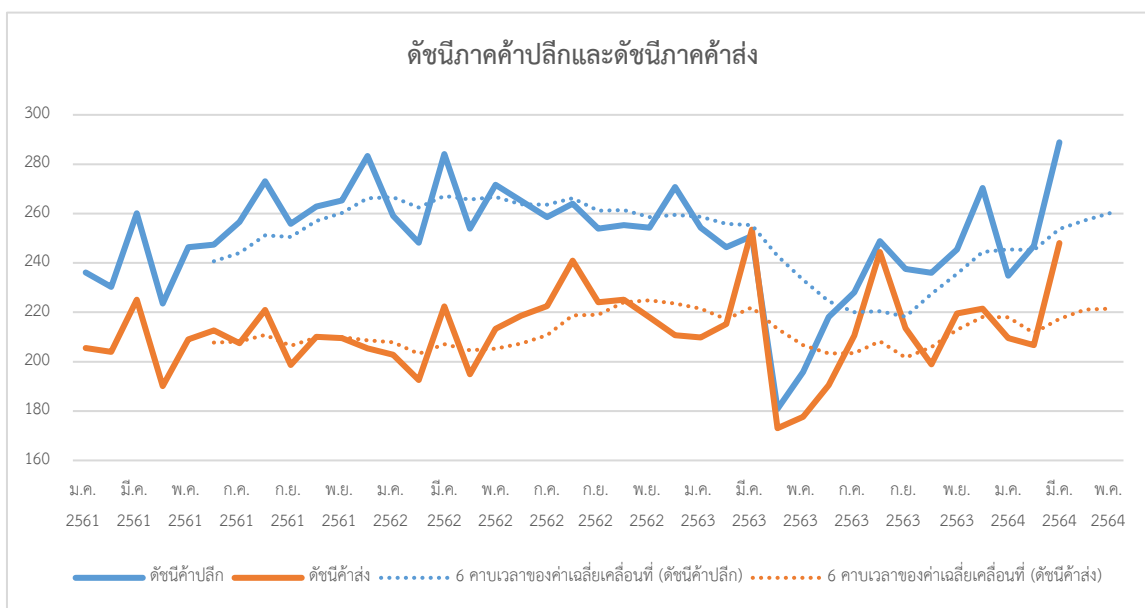
### สถานการณ์ MSME: ดัชนีภาคการค้าปลีก คำสั่ง และภาคการบริการ

**ดัชนีภาคค้าปลีก** ณ เดือนมีนาคม 2564 อยู่ที่ 288.88 โดยจากการประมาณการของ สสว. พบว่า ดัชนีภาคค้าปลีก เดือนเมษายน และ เดือนพฤษภาคม มีค่าเท่ากับ 237.13 และ 269.08 ตามลำดับ หากพิจารณารายละเอียดของดัชนีค้าปลีกตามสาขาธุรกิจที่มีจำนวน MSME มากที่สุด พบว่า

- สาขาร้านอาหารปลีกอาหาร เครื่องดื่ม หรือยาสูบ** มีจำนวน MSME มากที่สุดในภาคการค้าปลีก คิดเป็น 42% ของจำนวน MSME ในภาคการค้าปลีก มีค่าดัชนี 395.74 เพิ่มขึ้น 49.85 จากเดือนก่อน และเพิ่มขึ้น 6.27 จากเดือนเดียวกันของปีก่อน
- สาขาร้านอาหารปลีกสินค้าทั่วไปอื่นๆ** มีสัดส่วนจำนวน MSME เท่ากับ 11% ของจำนวน MSME ในภาคการค้าปลีก มีค่าดัชนี 290.5 เพิ่มขึ้น 34.07 จากเดือนก่อน และเพิ่มขึ้น 80.05 จากเดือนเดียวกันของปีก่อน

**ดัชนีภาคคำสั่ง** เดือนมีนาคม 2564 อยู่ที่ 248.10 โดยจากการประมาณการของ สสว. พบว่า ดัชนีภาคคำสั่งเดือนเมษายน และ เดือนพฤษภาคม มีค่าเท่ากับ 192.95 และ 217.67 ตามลำดับ หากพิจารณารายละเอียดของดัชนีคำสั่งตามสาขาธุรกิจที่มีจำนวน MSME มากที่สุด พบว่า

- การขายส่งของเสียและเศษวัสดุ และผลิตภัณฑ์อื่นๆ** มีจำนวน MSME มากที่สุดในภาคการค้าส่ง คิดเป็น 17% ของจำนวน MSME ในภาคการค้าส่ง มีค่าดัชนี 342.66 เพิ่มขึ้น 53.15 จากเดือนก่อน และเพิ่มขึ้น 67.73 จากเดือนเดียวกันของปีก่อน
- การขายส่งเครื่องจักรและอุปกรณ์อื่นๆ** มีสัดส่วนจำนวน MSME เท่ากับ 10% มีค่าดัชนี 156.46 มีค่าเพิ่มขึ้น 24.36 จากเดือนก่อน และเพิ่มขึ้น 9.92 จากเดือนเดียวกันของปีก่อน
- การขายส่งอาหาร** มีสัดส่วนจำนวน MSME เท่ากับ 7% มีค่าดัชนี 272.46 มีค่าเพิ่มขึ้น 36.54 จากเดือนก่อน และเพิ่มขึ้น 5.50 จากเดือนเดียวกันของปีก่อน
- การขายส่งสินค้าสิ่งทอ เสื้อผ้า และรองเท้า** มีสัดส่วนจำนวน MSME เท่ากับ 4% มีค่าดัชนี 162.13 มีค่าเพิ่มขึ้น 30.72 จากเดือนก่อน และลดลง 12.95 จากเดือนเดียวกันของปีก่อน
- การขายส่งสินค้าทั่วไป** มีสัดส่วนจำนวน MSME เท่ากับ 4% มีค่าดัชนี 238.37 มีค่าเพิ่มขึ้น 25.41 จากเดือนก่อน และลดลง 11.91 จากเดือนเดียวกันของปีก่อน



ที่มา: ธนาคารแห่งประเทศไทย (ธปท.)

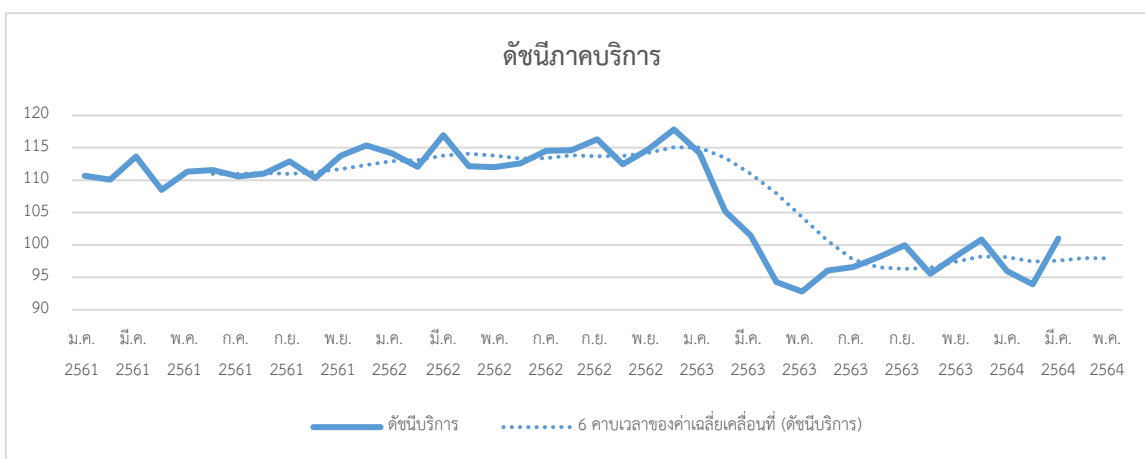
ประมวลผล: สำนักงานส่งเสริมวิสาหกิจขนาดกลางและขนาดย่อม (สสว.)

## สถานการณ์และประเด็นที่อาจส่งผลกระทบต่อ MSME

### สถานการณ์ MSME: ดัชนีภาคการค้าปลีก คำสั่ง และภาคบริการ

**ดัชนีดัชนีภาคบริการ** ณ เดือนมีนาคม 2564 อยู่ที่ 100.98 โดยจากการประมาณการของ สสว. พบว่า ดัชนีภาคบริการเดือนเมษายน และ เดือนพฤษภาคม มีค่าเท่ากับ 96.79 และ 97.20 ตามลำดับ หากพิจารณารายละเอียดของดัชนีภาคบริการตามสาขาธุรกิจที่มีจำนวน MSME มากที่สุด พบว่า

- ที่พักแรมและบริการด้านอาหาร** มีจำนวน MSME อยู่มากที่สุด โดยมีสัดส่วนอยู่ประมาณร้อยละ 30 ของจำนวน MSME ในภาคบริการ ซึ่งที่พักแรมและบริการด้านอาหาร มีค่าดัชนี 24.7 มีค่าเพิ่มขึ้น 4.37 จากเดือนก่อน และลดลง 9.49 จากเดือนเดียวกันของปีก่อน
- การเช่าการดำเนินการเกี่ยวกับอสังหาริมทรัพย์** ที่เป็นของตนเองหรือเช่าจากผู้อื่นเพื่อเป็นที่พักอาศัย กับการก่อสร้างอาคารที่ไม่ใช่ที่พักอาศัย ซึ่งอยู่ในหมวดกิจกรรมอสังหาริมทรัพย์ มีจำนวน MSME เป็นสัดส่วนอยู่ประมาณร้อยละ 20 กิจกรรมอสังหาริมทรัพย์ มีค่าดัชนี 127.37 มีค่าเพิ่มขึ้น 10.18 จากเดือนก่อน และลดลง 1.64 จากเดือนเดียวกันของปีก่อน



ที่มา: ธนาคารแห่งประเทศไทย (ธปท.)

ประมวลผล: สำนักงานส่งเสริมวิสาหกิจขนาดกลางและขนาดย่อม (สสว.)

เมื่อเปรียบเทียบค่าการพยากรณ์ดังกล่าวกับดัชนีความเชื่อมั่นทางธุรกิจของ ธปท. และดัชนีความเชื่อมั่นผู้บริโภคของกระทรวงพาณิชย์ โดยรวมพบว่ามีความสอดคล้องกับค่าการพยากรณ์เฉพาะเดือนเมษายน ส่วนเดือนพฤษภาคมไม่สอดคล้องกัน เนื่องจากการแพร่ระบาดระลอกที่สามของ COVID-19 ที่มียอดผู้ติดเชื้อรายวันจำนวนมาก รวมถึงความล่าช้าของการฉีดวัคซีนและการกระจายวัคซีนไปยังจังหวัดต่างๆ ทำให้ความกังวลของผู้ประกอบการและผู้บริโภคเพิ่มขึ้นส่งผลให้ดัชนีความเชื่อมั่นลดลง โดยมีปัจจัยที่สำคัญต่อดัชนีดังนี้

- เดือนเมษายน** มีปัจจัยลบมาจากการแพร่ระบาดของโควิด-19 ระลอกที่สาม และการสิ้นสุดระยะเวลาของมาตรการกระตุ้นเศรษฐกิจ เช่น โครงการเราชนะ และ ม. 33 เรารักกัน รวมถึงความกังวลต่อการแพร่ระบาดฯ ที่อาจรุนแรงและยืดเยื้อ ส่งผลต่อธุรกิจโรงแรมและร้านอาหาร เนื่องจากประชาชนลดการเดินทางและการทำกิจกรรมนอกบ้าน ทำให้ธุรกิจค้าปลีกค้าส่งมียอดจำหน่ายลดลง โดยเฉพาะหมวดสินค้าอุปโภคบริโภคหมวดเครื่องสำอางและยาสูบ แต่ยังมีปัจจัยบวกจากการปรับตัวดีขึ้นของธุรกิจอสังหาริมทรัพย์ ที่ยังคงมีกำลังซื้อจากกลุ่มผู้มีรายได้สูง
- เดือนพฤษภาคม** มีปัจจัยลบมาจากการแพร่ระบาดของโควิด-19 ระลอกที่สาม และมาตรการควบคุมการระบาดที่เข้มงวดส่งผลให้ประชาชนลดการเดินทางและการท่องเที่ยว ทำให้ผลประกอบการของธุรกิจโรงแรมและร้านอาหารลดลงต่ำ ขณะที่กำลังซื้อในประเทศอ่อนแอส่งผลต่อธุรกิจค้าปลีก ทำให้ยอดขายในหมวดสินค้าอุปโภคบริโภคหมวดเครื่องสำอางและยาสูบลดลง รวมถึงสินค้ากึ่งทุนหมวดเสื้อผ้าและเครื่องนุ่งห่ม แม้จะมีมาตรการภาครัฐ อาทิ โครงการเราชนะ และ ม. 33 เรารักกัน รวมถึงรายได้เกษตรกรที่เพิ่มขึ้นมาช่วยพยุงได้บางส่วน


## สถานการณ์และประเด็นที่อาจส่งผลกระทบต่อ MSME

### ประเด็นที่น่าสนใจ : มาตรการสนับสนุนให้ SME เข้าถึงการจัดซื้อจัดจ้างภาครัฐ


ในปี 2563 ได้มีกฎกระทรวงกำหนดพัสดุและวิธีการจัดซื้อจัดจ้างพัสดุที่รัฐต้องการส่งเสริมหรือสนับสนุน (ฉบับที่ 2) ผ่านการอนุมัติจากคณะรัฐมนตรี เมื่อวันที่ 1 กันยายน 2563 และประกาศในราชกิจจานุเบกษา เมื่อวันที่ 22 ธันวาคม 2563 กำหนดให้หน่วยงานของรัฐจัดซื้อจัดจ้างสินค้าหรือบริการจาก SME ที่ได้ขึ้นบัญชีรายการพัสดุและบัญชีรายชื่อไว้กับ สสว. ไว้ที่ thaismegp.com และมีคุณสมบัติเป็นไปตามนิยาม SME ที่ สสว. กำหนด จะช่วยเพิ่มโอกาสเข้าถึงตลาดจัดซื้อจัดจ้างภาครัฐ โดยการจัดซื้อจัดจ้างภาครัฐที่สนับสนุนสินค้าหรือบริการของ SME ประกอบไปด้วยการจัดจ้างโดยวิธีคัดเลือก และการจัดจ้างโดยวิธีประกวดราคาอิเล็กทรอนิกส์ (e-bidding) ซึ่งมีรายละเอียด ดังนี้

 **กรณีจัดซื้อจัดจ้างโดยวิธีคัดเลือก** กำหนดให้หน่วยงานภาครัฐจัดซื้อจัดจ้างจาก SME ที่ สสว. ได้ขึ้นบัญชีไว้ไม่น้อยกว่าร้อยละ 30 ของงบประมาณจัดซื้อจัดจ้างพัสดุที่อยู่ในบัญชีรายชื่อผู้ประกอบการ SME โดยให้หน่วยงานของรัฐ ดำเนินการดังนี้

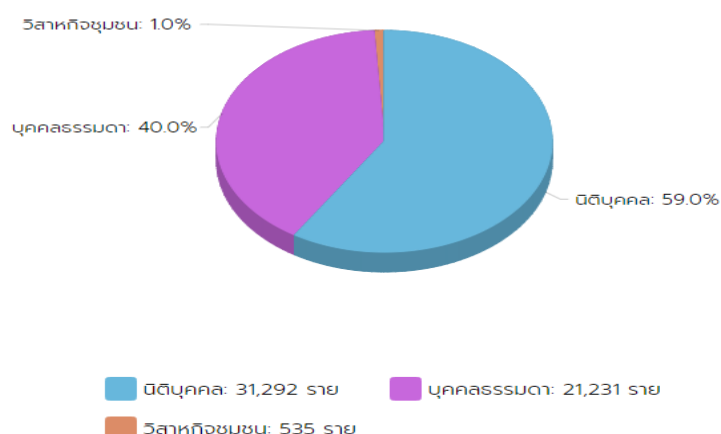
- (1) พิจารณาคัดเลือก SME ที่อยู่ในพื้นที่จังหวัดของหน่วยงานของรัฐก่อนเป็นลำดับแรก (List จังหวัด) หากมี SME ไม่น้อยกว่า 3 ราย ให้หน่วยงานของรัฐจัดซื้อจัดจ้างโดยวิธีคัดเลือกจากรายชื่อที่อยู่ในบัญชีนั้น
- (2) หากมี SME ในพื้นที่จังหวัด น้อยกว่า 3 ราย ให้พิจารณาจากบัญชีรายชื่อที่ สสว. ขึ้นบัญชีไว้ทั้งหมด (List ประเทศ)
- (3) หากไม่มีรายชื่อผู้ประกอบการ SME ตาม (1) และข้อ (2) ให้จัดซื้อจัดจ้างตามวิธีการที่กำหนดไว้ในพระราชบัญญัติการจัดซื้อจัดจ้างและการบริหารพัสดุภาครัฐ พ.ศ. 2560

 **กรณีจัดซื้อจัดจ้างโดยวิธีประกวดราคาอิเล็กทรอนิกส์ (e-Bidding)** ให้แต้มต่อด้านราคาแก่ SME ร้อยละ 10 หมายถึง หากผู้เสนอราคาเป็น SME ตามบัญชีรายชื่อที่ สสว. ได้ขึ้นบัญชีไว้ สามารถเสนอราคาได้สูงกว่าราคาต่ำสุดของผู้เสนอราคารายอื่นไม่เกินร้อยละ 10 โดยระบบ e-GP จะคำนวณคะแนนให้อัตโนมัติ

### ความคืบหน้าของมาตรการสนับสนุนให้ SME เข้าถึงการจัดซื้อจัดจ้างภาครัฐ

 **ณ 30 มิถุนายน 2564** มี SME ขึ้นทะเบียนไว้กับ สสว. เพื่อการเข้าถึงตลาดจัดจ้างภาครัฐ จำนวน 53,058 ราย โดยส่วนใหญ่ ร้อยละ 59 เป็น SME ประเภทนิติบุคคล ตามมาด้วย SME ประเภทบุคคลธรรมดา และวิสาหกิจชุมชน ร้อยละ 40 และ 1 ตามลำดับ โดยภูมิภาคที่มีการลงทะเบียนสูงสุด 3 อันดับแรก ได้แก่ ภาคกลาง ภาคตะวันออกเฉียงเหนือ และภาคใต้ สำหรับจำนวนสินค้าและบริการที่ขึ้นทะเบียนไว้ มีทั้งสิ้น 288,934 รายการ โดยสินค้าและบริการที่ SME ขึ้นทะเบียนไว้สูงสุด 5 อันดับแรก ได้แก่ 1) เครื่องใช้และอุปกรณ์สำนักงาน 2) ส่วนประกอบของวัสดุสิ้นเปลืองของโครงสร้างอาคาร สิ่งก่อสร้างและการผลิต 3) วัสดุ อุปกรณ์และวัสดุสิ้นเปลืองสำหรับเครื่องดนตรี เกม ของเล่น งานศิลปะ งานฝีมือและการศึกษา 4) เทคโนโลยีสารสนเทศ การสื่อสารและโทรคมนาคม และ 5) บริการด้านการก่อสร้างและบำรุงรักษาอาคาร ตามลำดับ

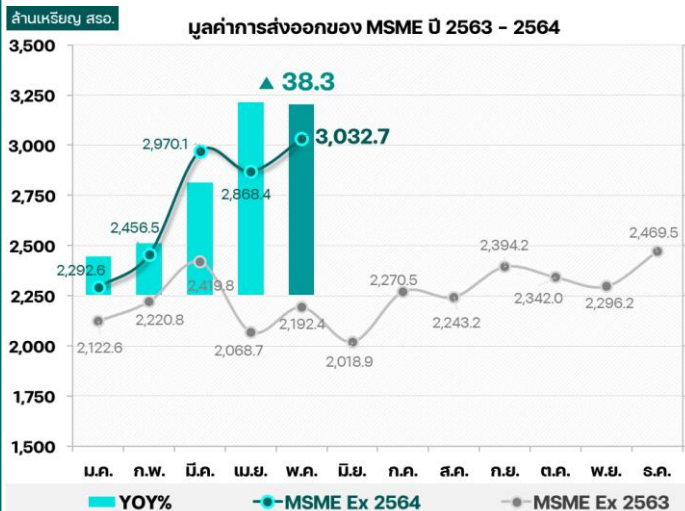
### สถิติการลงทะเบียนโครงการ SME เพื่อการจัดซื้อจัดจ้างภาครัฐ



## การค้าระหว่างประเทศของวิสาหกิจขนาดกลางและขนาดย่อม (MSME)

### การส่งออกของวิสาหกิจขนาดกลางและขนาดย่อม

#### ภาพรวมของสถานการณ์การส่งออกของ MSME เดือนพฤษภาคม 2564



มูลค่าการส่งออกของ MSME ในเดือน พ.ค. 64 มีมูลค่า 94,024.3 ล้านบาท ขยายตัวจากช่วงเดียวกันของปีก่อน 33.1% แต่เมื่ออยู่ในรูปดอลลาร์สหรัฐจะมีมูลค่า 3,032.7 ล้านดอลลาร์สหรัฐ ขยายตัวเท่ากับ 38.3% โดยสัดส่วนของมูลค่าการส่งออกของ MSME ต่อมูลค่าการส่งออกรวมเท่ากับ 13.2%

มูลค่าการส่งออกของ MSME ขยายตัวในทุกตลาดสำคัญ โดยตลาดสหรัฐยังคงขยายตัวได้ถึง 72.1% ตลาดจีนขยายตัว 44.9% ส่วนตลาดอาเซียน สหภาพยุโรป และ ญี่ปุ่น ขยายตัวได้เท่ากับ 16.2% 22.0% และ 32.9% ตามลำดับ

สำหรับตลาดอื่นๆ ที่สำคัญ ได้แก่ กลุ่มประเทศ CLMV ที่ในเดือนนี้ขยายตัวได้ 14.4% และกลุ่มประเทศ ASEAN+6 ที่ขยายตัวได้ถึง 107.4%

มูลค่าการส่งออกของ MSME ไปยังกลุ่มอาเซียนขยายตัว 16.2%

จากสินค้าในกลุ่มอุปกรณ์ไฟฟ้าและส่วนประกอบ และ สินค้ากลุ่มเชื้อเพลิงและผลิตภัณฑ์ เท่ากับ 60.3% และ 476.6% ตามลำดับ

การส่งออกไปยังจีนขยายตัวได้เท่ากับ 44.9% จากสินค้ากลุ่มผลไม้สดที่กลับมาขยายตัวได้ 14.2% และ สินค้ากลุ่มเครื่องจักรคอมพิวเตอร์และอุปกรณ์ ที่ขยายตัวถึง 1,157.9%

การส่งออกไปยังตลาดสหรัฐยังขยายตัวได้สูงเท่ากับ 72.1% จากสินค้ากลุ่มอุปกรณ์ไฟฟ้าและส่วนประกอบ และ สินค้ากลุ่มเครื่องจักร คอมพิวเตอร์และอุปกรณ์ ที่ขยายตัว 65.9% และ 182.4% ตามลำดับ

มูลค่าการส่งออกไปยังญี่ปุ่นขยายตัวเท่ากับ 32.9% จากการขยายตัวของสินค้ากลุ่มเครื่องจักร คอมพิวเตอร์และอุปกรณ์ที่ขยายตัว 31.1% สินค้ากลุ่มอุปกรณ์ไฟฟ้าและส่วนประกอบ ขยายตัว 6.3% และ สินค้ากลุ่มพลาสติกและผลิตภัณฑ์ฯ ขยายตัว 31.9%

สำหรับตลาดสหภาพยุโรป (EU-27) ขยายตัว 22.0% จากการขยายตัวของสินค้ากลุ่มอัญมณีและเครื่องประดับ สินค้ากลุ่มอุปกรณ์ไฟฟ้าและส่วนประกอบ และ สินค้ากลุ่มยางและผลิตภัณฑ์ฯ ที่ขยายตัว 166.2% 114.6% และ 84.5% ตามลำดับ

เมื่อพิจารณารายกลุ่มสินค้า พบว่ามูลค่าสินค้าส่งออกของ MSME 5 ลำดับแรกขยายตัวได้ 46.2% โดยเฉพาะสินค้ากลุ่มอัญมณีและเครื่องประดับ (ไม่รวมทองคำ) ที่ขยายตัวได้ถึง 100.0%

ที่มา: กรมศุลกากร ประมวลผลโดย: สสว.



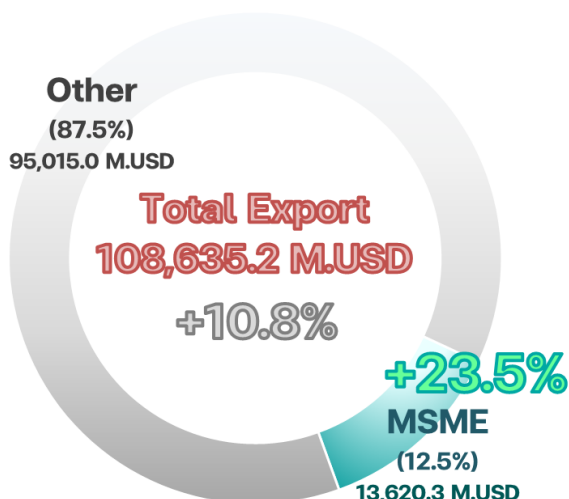
HS-MSME	May-2021 M.USD	Growth (YoY)
HS08 ผลไม้สด	452.2	4.7%
HS85 อุปกรณ์ไฟฟ้าและส่วนประกอบ	284.2	69.9%
HS84 เครื่องจักร คอมพิวเตอร์และอุปกรณ์	239.8	90.5%
HS71 อัญมณีและเครื่องประดับ	213.7	101.3%
HS40 ยางและผลิตภัณฑ์ยาง	117.1	86.9%



## การค้าระหว่างประเทศของวิสาหกิจขนาดกลางและขนาดย่อม (MSME)

### ภาพรวมของสถานการณ์การส่งออกของ MSME ปี 2564 (ม.ค. - พ.ค.)

#### MSME Export in 2021



มูลค่าการส่งออกของ MSME ในช่วงสี่เดือนแรก (ม.ค. - พ.ค.) ของปี 2564 มีมูลค่า 411,493.6 ล้านบาท และเมื่ออยู่ในรูปดอลลาร์สหรัฐจะมีมูลค่า 13,620.3 ล้านดอลลาร์สหรัฐ ขยายตัวเท่ากับ 23.5% โดย MSME มีสัดส่วนมูลค่าการส่งออกต่อการส่งออกรวมเท่ากับ 12.5%

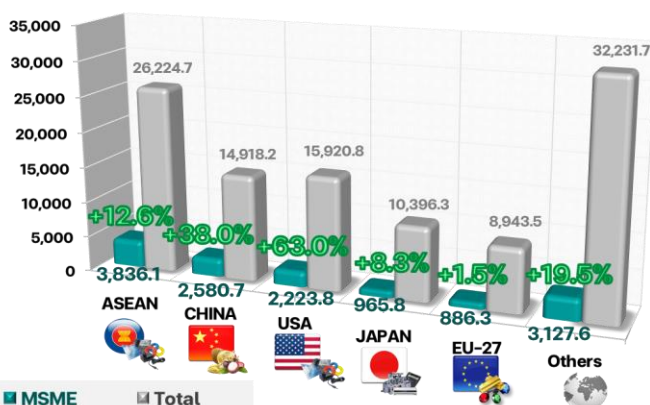
ขณะที่การส่งออกรวมของประเทศมีมูลค่า 108,635.2 ล้านดอลลาร์สหรัฐ ขยายตัวจากช่วงเดียวกันของปีก่อน 10.8%

สำหรับตลาดส่งออกหลักของ MSME ในช่วง 5 เดือนแรกขยายตัวได้ทุกตลาด โดยมีปัจจัยสนับสนุนจากการฟื้นตัวของเศรษฐกิจประเทศคู่ค้า และฐานที่ต่ำของปีก่อน

สินค้าส่งออกสำคัญของ MSME ในช่วง 5 เดือนแรกของปี ที่ขยายตัวต่อเนื่องได้ ได้แก่ สินค้ากลุ่มอุปกรณ์ไฟฟ้าและส่วนประกอบ ขยายตัว 67.7% สินค้ากลุ่มเครื่องจักร คอมพิวเตอร์ และอุปกรณ์ ขยาย 54.5% สินค้ากลุ่มยางและผลิตภัณฑ์ยาง ขยายตัว 71.0% สินค้ากลุ่มไม้และของทำด้วยไม้ขยายตัว 38.6% สินค้ากลุ่มผลิตภัณฑ์พลาสติก ขยายตัว 19.4% และ สินค้ากลุ่มผลไม้สด ที่กลับมาขยายตัวได้ 5.0%

สำหรับสินค้าส่งออกสำคัญที่มีแนวโน้มดีขึ้นได้ ได้แก่ สินค้ากลุ่มอัญมณีและเครื่องประดับ ที่ปรับตัวลดลง 3.0% ขณะที่สินค้ากลุ่มน้ำตาลและของทำจากน้ำตาล และ สินค้ากลุ่มยานยนต์และส่วนประกอบ ยังคงปรับตัวลดลง 40.1% และ 7.1% ตามลำดับ

#### MSME Export by Countries in 2021



HS-MSME	2021 M.USD	Growth 2021/2020	Share in MSME Export	MSME Share by Categories
HS85 อุปกรณ์ไฟฟ้าและส่วนประกอบ	1,402.8	67.7%	10.3%	8.8%
HS84 เครื่องจักร คอมพิวเตอร์และอุปกรณ์	1,164.4	54.5%	8.5%	6.3%
HS08 อัญมณีและเครื่องประดับ	1,096.0	-3.0%	8.0%	41.5%
HS71 ผลไม้สด	1,033.6	5.0%	7.6%	29.1%
HS40 ยางและผลิตภัณฑ์ยาง	606.0	71.0%	4.4%	7.0%
HS39 พลาสติกและผลิตภัณฑ์พลาสติก	561.5	19.4%	4.1%	9.0%
HS17 น้ำตาลและของทำจากน้ำตาล	532.8	-40.1%	3.9%	73.2%
HS87 ยานยนต์และส่วนประกอบ	472.2	-7.1%	3.5%	3.4%
HS44 ไม้และของทำด้วยไม้	461.3	38.6%	3.4%	39.2%
HS73 ของทำด้วยเหล็กหรือเหล็กกล้า	377.0	28.7%	2.8%	18.9%

ที่มา: กรมศุลกากร  
ประมวลผลโดย: สสว.

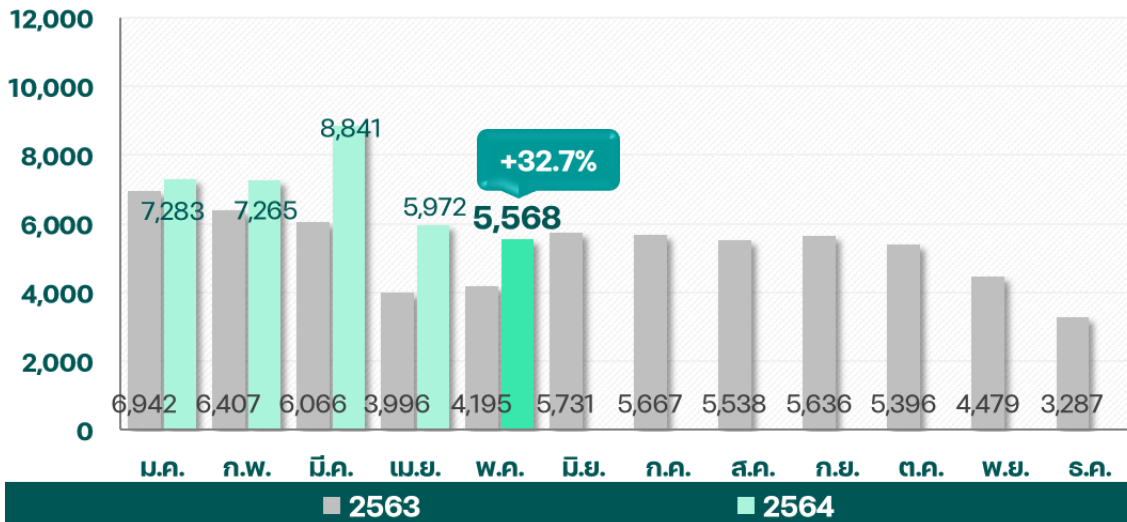
## การจัดตั้งและยกเลิกกิจการนิติบุคคล

## การจัดตั้งและยกเลิกกิจการนิติบุคคลรายเดือน ปี 2564

## การจัดตั้ง-ยกเลิกกิจการนิติบุคคลประจำเดือนพฤษภาคม 2564



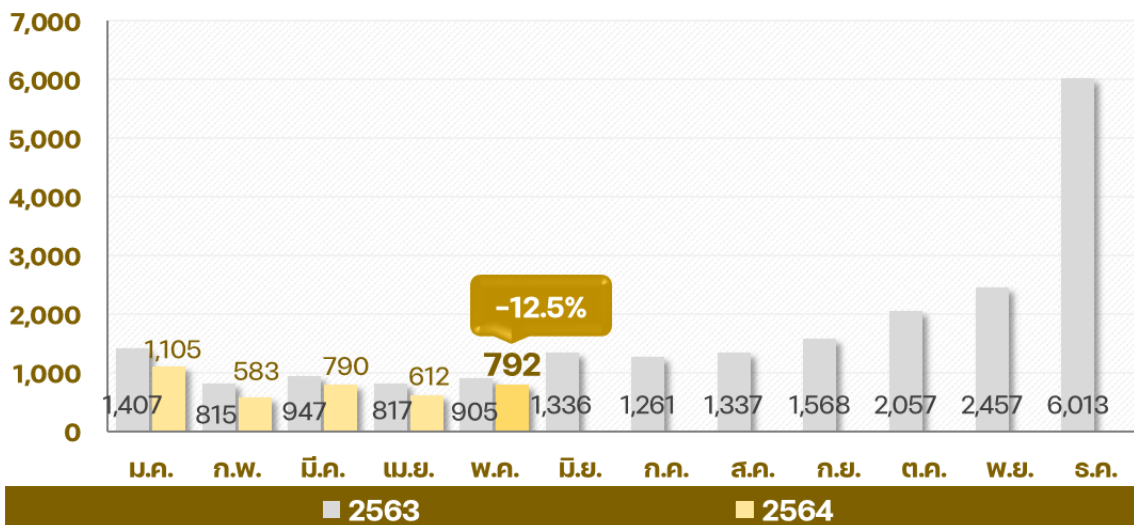
## การจัดตั้งธุรกิจใหม่



ธุรกิจจัดตั้งใหม่ เดือนพฤษภาคม 2564 มีจำนวน 5,568 ราย เพิ่มขึ้นจากช่วงเดียวกันของปีก่อน 32.7% ประเภทธุรกิจจัดตั้งใหม่สูงสุด 3 อันดับแรก ได้แก่ ธุรกิจก่อสร้างอาคารทั่วไป จำนวน 551 ราย คิดเป็น 9.9% รองลงมาคือ ธุรกิจอสังหาริมทรัพย์ จำนวน 312 ราย คิดเป็น 5.6% และธุรกิจภัตตาคาร/ร้านอาหาร จำนวน 181 ราย คิดเป็น 3.3% ตามลำดับ



## การยกเลิกกิจการ



ธุรกิจเลิกประกอบกิจการ ในเดือนพฤษภาคม 2564 มีจำนวน 792 ราย ลดลงจากช่วงเดียวกันของปีก่อน 12.5% ประเภทธุรกิจเลิกประกอบกิจการสูงสุด 3 อันดับแรก ได้แก่ ธุรกิจก่อสร้างอาคารทั่วไป จำนวน 71 ราย คิดเป็น 9.0% รองลงมาคือ ธุรกิจอสังหาริมทรัพย์ จำนวน 50 ราย คิดเป็น 6.3% และธุรกิจภัตตาคาร/ร้านอาหาร จำนวน 27 ราย คิดเป็น 3.4% ตามลำดับ

ที่มา: กรมพัฒนาธุรกิจการค้า