

บทที่ 2

การค้าระหว่างประเทศ
ของวิสาหกิจขนาดกลางและขนาดย่อม



SPOTLIGHT

การส่งออก MSME

มูลค่าการส่งออก MSME

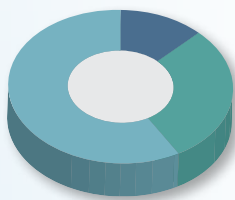
839,750.12 ล้านบาท

คิดเป็นสัดส่วน

11.70%

หดตัว

17.08%



Micro
1.43 %
SE
3.44 %
ME
6.83 %

มูลค่าการส่งออก โดยรวมทั้งสิ้น

7,178,494.05 ล้านบาท

หดตัว 5.90 %

การนำเข้า MSME

มูลค่าการนำเข้า MSME

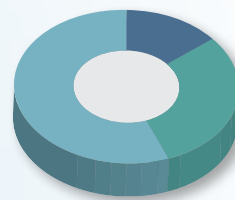
1,018,921.19 ล้านบาท

คิดเป็นสัดส่วน

15.67%

หดตัว

19.98%



Micro
2.18 %
SE
4.71 %
ME
8.78 %

มูลค่าการนำเข้า โดยรวมทั้งสิ้น

6,502,406.59 ล้านบาท

หดตัว 12.43 %

การค้าระหว่างประเทศของไทย โดยรวม



เกินดุล

676,087.46 ล้านบาท ▲

MSME ขาดดุลการค้า

179,171.07 ล้านบาท ▼

ตลาดส่งออก สำคัญของ MSME

มูลค่าการส่งออกรวม 3 ตลาด



340,871.23 ล้านบาท

- จีน
สัดส่วน 16.78% หดตัว 5.58%
- สหรัฐอเมริกา
สัดส่วน 16.09% ขยายตัว 38.89%
- ญี่ปุ่น
สัดส่วน 7.73% หดตัว 23.24%

สินค้ากลุ่มที่ส่งออกในสัดส่วนสูงสุด

- เครื่องอุปกรณไฟฟ้า และส่วนประกอบ
สัดส่วน 9.44% ขยายตัว 29.08%
- อัญมณีและเครื่องประดับ
สัดส่วน 8.68% หดตัว 46.92%
- ผลไม้และลูกนัตที่บรีโกลโคได้
สัดส่วน 8.62% ขยายตัว 5.41%

ตลาดนำเข้า สำคัญของ MSME

มูลค่าการนำเข้ารวม 3 ตลาด



564,832.98 ล้านบาท

- จีน
สัดส่วน 41.12% ขยายตัว 1.21%
- ญี่ปุ่น
สัดส่วน 9.05% หดตัว 48.17%
- สหรัฐอเมริกา
สัดส่วน 5.26% หดตัว 23.08%

สินค้ากลุ่มที่นำเข้าในสัดส่วนสูงสุด

- เครื่องจักร คอมพิวเตอร์ และอุปกรณ์ต่างๆ
สัดส่วน 15.79% หดตัว 16.09%
- เครื่องอุปกรณไฟฟ้า และส่วนประกอบ
สัดส่วน 14.61% หดตัว 14.68%
- พลาสติกและของที่ทำด้วยพลาสติก
สัดส่วน 6.17% หดตัว 17.16%

ประเทศคู่ค้าที่สำคัญ

การส่งออก-นำเข้าของ MSME ในตลาดอาเซียน

มูลค่าการส่งออก

242,037.58 ล้านบาท

หดตัว 20.17%

ตลาดส่งออกสูงสุด

- เวียดนาม 20.89% หดตัว 9.87%
- มาเลเซีย 16.78% หดตัว 10.90%
- กัมพูชา 14.17% หดตัว 11.50%

สินค้าส่งออกสูงสุด

- น้ำตาลและขนมที่ทำจากน้ำตาล
สัดส่วน 14.77% หดตัว 27.81%
- อุปกรณ์ไฟฟ้า และส่วนประกอบ
สัดส่วน 9.94% หดตัว 0.93%
- เครื่องจักร คอมพิวเตอร์ และอุปกรณ์
สัดส่วน 8.98% หดตัว 19.29%

มูลค่าการนำเข้า

151,117.17 ล้านบาท

หดตัว 14.64%

ตลาดนำเข้าสูงสุด

- มาเลเซีย สัดส่วน 23.25% หดตัว 35.83%
- เวียดนาม สัดส่วน 20.23% ขยายตัว 7.32%
- สิงคโปร์ สัดส่วน 17.65% ขยายตัว 12.32%

สินค้านำเข้าสูงสุด

- อุปกรณ์ไฟฟ้า และส่วนประกอบ
สัดส่วน 12.54% หดตัว 44.54%
- อัญมณีและเครื่องประดับ
สัดส่วน 10.91% ขยายตัว 71.82%
- พืชผักที่บรีโกลโคได้
สัดส่วน 9.08% ขยายตัว 49.38%

การส่งออก-นำเข้าของ MSME ในสหภาพยุโรปและสหราชอาณาจักร

มูลค่าการส่งออก

71,967.76 ล้านบาท

หดตัว 20.40%

ตลาดส่งออกสูงสุด 5 อันดับ ได้แก่

1. เบลเยียม
2. เยอรมนี
3. สหราชอาณาจักร
4. เนเธอร์แลนด์
5. ฝรั่งเศส

สัดส่วน 70.20%

สินค้าส่งออกสูงสุด

-  อัญมณีและเครื่องประดับ
สัดส่วน 23.66% หดตัว 36.46%
-  ยานยนต์ และส่วนประกอบ
สัดส่วน 12.68% ขยายตัว 118.13%
-  อุปกรณ์ไฟฟ้า และส่วนประกอบ
สัดส่วน 7.83% หดตัว 12.87%

มูลค่าการนำเข้า

112,552.76 ล้านบาท

หดตัว 15.03%

ตลาดนำเข้าสูงสุด 5 อันดับ ได้แก่

1. เยอรมนี
2. อิตาลี
3. ฝรั่งเศส
4. สหราชอาณาจักร
5. เนเธอร์แลนด์

สัดส่วน 67.39%

สินค้านำเข้าสูงสุด

-  เครื่องจักร คอมพิวเตอร์ และอุปกรณ์
สัดส่วน 21.29% หดตัว 2.13%
-  อุปกรณ์ไฟฟ้า และส่วนประกอบ
สัดส่วน 11.45% ขยายตัว 9.47%
-  อุปกรณ์ที่ใช้ในทางวิทยาศาสตร์
สัดส่วน 6.87% หดตัว 13.73%




การส่งออก-นำเข้าของ MSME ในญี่ปุ่น

มูลค่าการส่งออก

64,877.54 ล้านบาท

สัดส่วน 9.15% หดตัว 23.24%

สินค้าส่งออกสูงสุด




-  อุปกรณ์ไฟฟ้า และส่วนประกอบ
สัดส่วน 10.25% หดตัว 20.84%
-  เครื่องจักร คอมพิวเตอร์ และส่วนประกอบ
สัดส่วน 9.01% หดตัว 37.99%
-  ของปรุงแต่งจากเนื้อสัตว์
สัดส่วน 6.49% ขยายตัว 3.51%

มูลค่าการนำเข้า

92,257.77 ล้านบาท

สัดส่วน 10.61% หดตัว 48.17%

สินค้านำเข้าสูงสุด

-  เครื่องจักร คอมพิวเตอร์ และอุปกรณ์
สัดส่วน 29.92% หดตัว 33.88%
-  อุปกรณ์ไฟฟ้า และส่วนประกอบ
สัดส่วน 12.66% หดตัว 60.76%
-  ยานยนต์ และส่วนประกอบ
สัดส่วน 7.42% หดตัว 56.60%

การส่งออก-นำเข้าของ MSME ในสาธารณรัฐประชาชนจีน

มูลค่าการส่งออก

140,896.21 ล้านบาท



สัดส่วน 15.23% หดตัว 5.58%

มูลค่าการนำเข้า

418,961.94 ล้านบาท

สัดส่วน 26.70% ขยายตัว 1.21%

สินค้าส่งออกสูงสุด

-  ผลไม้และลูกไม้ที่บริโภคได้
สัดส่วน **34.92%** ขยายตัว **17.26%**
-  ไม้และของทำด้วยไม้
สัดส่วน **12.96%** ขยายตัว **15.53%**
-  ทองแดงและของทำด้วยทองแดง
สัดส่วน **6.74%** ขยายตัว **22.92%**

สินค้านำเข้าสูงสุด

-  อุปกรณ์ไฟฟ้า และส่วนประกอบ
สัดส่วน **19.59%** ขยายตัว **13.62%**
-  เครื่องจักร คอมพิวเตอร์ และส่วนประกอบ
สัดส่วน **17.04%** หดตัว **3.33%**
-  พลาสติกและของทำด้วยพลาสติก
สัดส่วน **7.24%** ขยายตัว **10.62%**

การส่งออก-นำเข้าของ MSME ในสหรัฐอเมริกา

มูลค่าการส่งออก

135,097.48 ล้านบาท


สัดส่วน 12.67% ขยายตัว 38.89%

มูลค่าการนำเข้า




53,613.27 ล้านบาท

สัดส่วน 11.50% หดตัว 23.08%

สินค้าส่งออกสูงสุด

-  อุปกรณ์ไฟฟ้า และส่วนประกอบ
สัดส่วน **21.70%** ขยายตัว **394.83%**
-  เฟอร์นิเจอร์
สัดส่วน **10.94%** ขยายตัว **119.30%**
-  อัญมณีและเครื่องประดับ
สัดส่วน **10.71%** หดตัว **27.76%**

สินค้านำเข้าสูงสุด

-  เครื่องจักร คอมพิวเตอร์ และอุปกรณ์
สัดส่วน **16.61%** หดตัว **15.93%**
-  อุปกรณ์ที่ใช้ในทางทัศนศาสตร์
สัดส่วน **12.80%** ขยายตัว **7.23%**
-  อุปกรณ์ไฟฟ้า และส่วนประกอบ
สัดส่วน **12.43%** ขยายตัว **1.70%**

2.1 ภาพรวมของสถานการณ์การค้าระหว่างประเทศ ปี 2563

ในปี 2563 ประเทศไทยมีมูลค่าการส่งออกโดยรวมทั้งสิ้น 7,178,494.05 ล้านบาท หดตัวจากปี 2562 ร้อยละ 5.90 โดยเป็นการส่งออกของวิสาหกิจขนาดกลางและขนาดย่อม (MSME) 839,750.12 ล้านบาท คิดเป็นสัดส่วนร้อยละ 11.70 ของมูลค่าการส่งออกทั้งหมด หดตัวจากปี 2562 ร้อยละ 17.08 โดยคิดเป็นวิสาหกิจขนาดย่อม ร้อยละ 1.43 วิสาหกิจขนาดย่อม ร้อยละ 3.44 และวิสาหกิจขนาดกลาง ร้อยละ 6.83 สำหรับการนำเข้าของประเทศไทยมีมูลค่าการนำเข้ารวมทั้งสิ้น 6,502,406.59 ล้านบาท หดตัวจากปี 2562 ร้อยละ 12.43 เป็นการนำเข้าของวิสาหกิจขนาดกลางและขนาดย่อม 1,018,921.19 ล้านบาท คิดเป็นสัดส่วนร้อยละ 15.67 ของมูลค่าการนำเข้าทั้งหมด หดตัวจากปี 2562 ร้อยละ 19.98 โดยคิดเป็นวิสาหกิจขนาดย่อม ร้อยละ 2.18 วิสาหกิจขนาดย่อม ร้อยละ 4.71 และวิสาหกิจขนาดกลาง ร้อยละ 8.78

ในปี 2563 การค้าระหว่างประเทศของไทยโดยรวมเกินดุล 676,087.46 ล้านบาท สำหรับวิสาหกิจขนาดกลางและขนาดย่อมขาดดุลการค้า 179,171.07 ล้านบาท

หากพิจารณาการขยายตัวของการค้าระหว่างประเทศในรูปของสกุลเงินดอลลาร์สหรัฐแล้ว จะเห็นว่าการส่งออกในภาพรวมหดตัว ร้อยละ 6.01 ในรูปมูลค่าตามสกุลเงินดอลลาร์สหรัฐ ขณะที่การหดตัวในรูปเงินบาท คิดเป็นร้อยละ 5.90 แต่สำหรับ MSME ส่งออกไปในตลาดต่างประเทศลดลงร้อยละ 17.28 ในรูปมูลค่าตามสกุลเงินดอลลาร์สหรัฐ ในขณะที่การขยายตัวในรูปเงินบาท คิดเป็นร้อยละ 17.08

เมื่อพิจารณาจำนวนของวิสาหกิจที่ส่งออกของประเทศในปี 2563 พบว่ามีทั้งสิ้น 35,714 กิจการ คิดเป็น MSME 22,285 กิจการ มีจำนวนผู้ส่งออกที่เป็น MSME ลดลงจากปี 2562 ทั้งสิ้น 1,619 กิจการ ขณะที่การนำเข้าในปี 2563 มีจำนวนวิสาหกิจนำเข้าทั้งสิ้น 95,846 กิจการ คิดเป็น MSME 47,599 กิจการ มีจำนวนผู้นำเข้าที่เป็น MSME ลดลงจากปี 2562 ทั้งสิ้น 1,163 กิจการ



ตารางที่ 2.1 จำนวน MSME ที่ทำการค้าระหว่างประเทศและมูลค่าการส่งออกและนำเข้าปี 2562 - 2563
จำแนกตามขนาดวิสาหกิจ (หน่วย : ล้านบาท และล้านดอลลาร์สหรัฐ)

ปี	2562			2563			จำนวน เพิ่มขึ้น/ ลดลง	สัดส่วน ต่อ ทั้งหมด (2563, %)	Growth บาท 63/62 (%)	Growth ดอลลาร์ 63/62 (%)
	จำนวน	มูลค่า บาท	มูลค่า ดอลลาร์	จำนวน	มูลค่า บาท	มูลค่า ดอลลาร์				
การ ส่งออก										
Micro	4,282	96,708.78	3,125.92	3,460	102,604.82	3,300.09	-822	1.43	6.10	5.57
SE	12,270	306,153.68	9,898.00	11,516	247,100.61	7,961.86	-754	3.44	-19.29	-19.56
ME	7,352	609,835.85	19,693.92	7,309	490,044.69	15,802.66	-43	6.83	-19.64	-19.76
MSME	23,904	1,012,698.31	32,717.84	22,285	839,750.12	27,064.62	-1,619	11.70	-17.08	-17.28
LE	5,274	6,436,986.16	207,802.57	5,455	6,223,129.15	200,696.69	181	86.69	-3.32	-3.42
N/A	8,169	178,715.92	5,748.42	7,974	115,614.78	3,707.13	-195	1.61	-35.31	-35.51
Total	37,347	7,628,400.39	246,268.83	35,714	7,178,494.05	231,468.43	-1,633	100.00	-5.90	-6.01
การ นำเข้า										
Micro	10,723	139,972.55	4,461.59	8,871	141,699.30	4,509.15	-1,852	2.18	1.23	1.07
SE	26,624	404,340.19	12,880.13	26,788	306,158.91	9,741.22	164	4.71	-24.28	-24.37
ME	11,415	729,038.48	23,202.47	11,940	571,062.99	18,163.98	525	8.78	-21.67	-21.72
MSME	48,762	1,273,351.22	40,544.19	47,599	1,018,921.19	32,414.35	-1,163	15.67	-19.98	-20.05
LE	6,604	5,874,000.08	186,920.49	7,017	5,259,924.71	167,441.06	413	80.89	-10.45	-10.42
N/A	31,979	278,297.67	8,792.06	41,230	223,560.70	7,136.49	9,251	3.44	-19.67	-18.83
Total	87,345	7,425,648.98	236,256.74	95,846	6,502,406.59	206,991.90	8,501	100.00	-12.43	-12.39

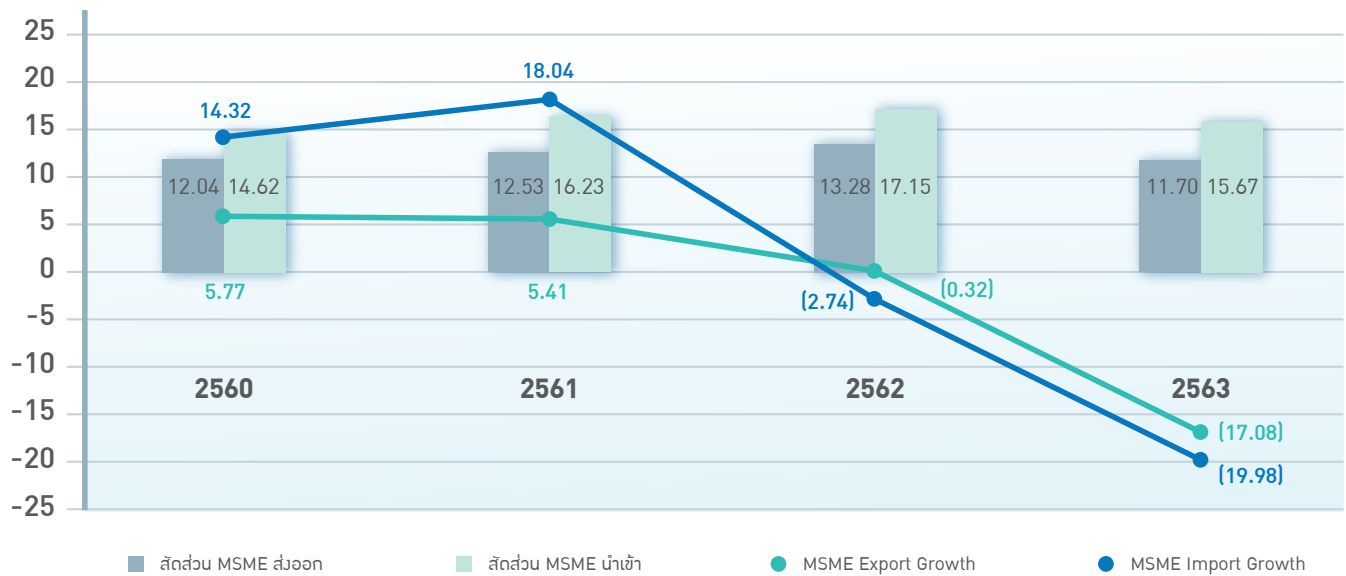
ที่มา : กรมศุลกากร

ประมวลผลโดย : สำนักงานส่งเสริมวิสาหกิจขนาดกลางและขนาดย่อม (สสว.)

เมื่อพิจารณาแนวโน้มการส่งออกและนำเข้าของ MSME ตั้งแต่ปี 2560-2563 พบว่า สัดส่วนการส่งออกของ MSME ต่อการส่งออกรวมของประเทศสูงสุดที่ร้อยละ 13.28 ในปี 2562 ขณะที่แนวโน้มการนำเข้าของ SME ปรับเพิ่มขึ้นทุกปี โดยต่ำที่สุดในปี 2560 ที่ร้อยละ 14.62 และสูงสุดที่ร้อยละ 17.15 ในปี 2562 อย่างไรก็ตามในปี 2563 การนำเข้าลดลงอยู่ที่ร้อยละ 15.67 และ MSME มีการขาดดุลการค้ามาโดยตลอด 3 ปีที่ผ่านมา

สำหรับการขยายตัวของการส่งออกและนำเข้าใน MSME ตลอด 3 ปีที่ผ่านมา พบว่า การส่งออกมีการขยายตัวที่เป็นบวกในปี 2560-2561 และหดตัวลงร้อยละ 0.32 และ 17.08 ในปี 2562-2563 ตามลำดับ เห็นได้ว่าการส่งออกมีแนวโน้มลดลงทุกปี ขณะที่การนำเข้ามีการขยายตัวที่เป็นบวกในปี 2560-2561 ร้อยละ 14.32 และ 18.04 ตามลำดับ และมีแนวโน้มลดลงโดยการนำเข้าหดตัวร้อยละ 2.74 ในปี 2562 และหดตัวร้อยละ 19.98 ในปี 2563

ภาพที่ 2.1 แนวโน้มสัดส่วนการส่งออกและนำเข้า และอัตราการขยายตัวของ MSME ปี 2560 - 2563



ที่มา : กรมศุลกากร

ประมวลผลโดย : สำนักงานส่งเสริมวิสาหกิจขนาดกลางและขนาดย่อม (สสว.)

2.2 สถานการณ์การค้าระหว่างประเทศของ MSME ในประเทศคู่ค้าที่สำคัญ

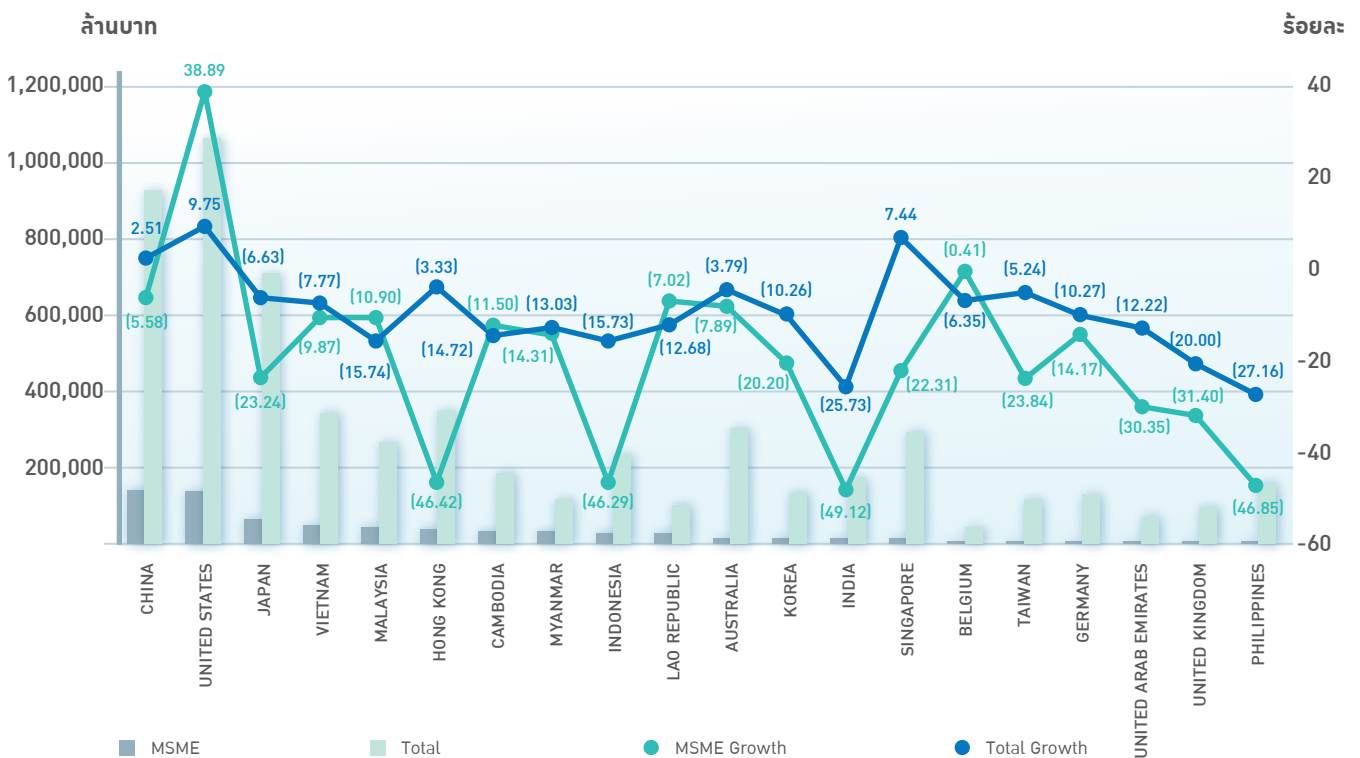
2.2.1 ภาพรวมการค้าระหว่างประเทศ จำแนกตามประเทศคู่ค้า

ภาพรวมการส่งออกของ MSME ใน 20 ประเทศคู่ค้าอันดับแรก มีสัดส่วนการส่งออกถึงร้อยละ 87.07 ของการส่งออกทั้งหมด หดตัวร้อยละ 14.08 ในขณะที่ภาพรวมการส่งออกของประเทศใน 20 ประเทศคู่ค้าอันดับแรก หดตัวร้อยละ 5.13

เมื่อพิจารณาการส่งออกเป็นรายประเทศ จะเห็นได้ว่าตลาดหลักที่สำคัญของไทยทั้งภาพรวมและ MSME ได้แก่ สหรัฐอเมริกา จีน และญี่ปุ่น มีสัดส่วนการส่งออกร้อยละ 14.85, 12.88 และ 9.88 ของมูลค่าการส่งออกทั้งหมดในปี 2563 ตามลำดับ สำหรับ MSME มีมูลค่าการส่งออกรวมของ 3 ประเทศ มีมูลค่า 340,871.23 ล้านบาท มีสัดส่วนการส่งออกร้อยละ 16.09, 16.78 และ 7.73 ตามลำดับ โดยตลาดจีน และญี่ปุ่น หดตัวร้อยละ 5.58 และ 23.24 ส่วนตลาดสหรัฐอเมริกา ขยายตัวร้อยละ 38.89

ในปี 2563 ตลาดที่ MSME สามารถขยายการส่งออกได้สูงสุด คือ สหรัฐอเมริกา เพิ่มขึ้นร้อยละ 38.89 ซึ่งสหรัฐอเมริกาเป็นเพียงตลาดเดียวที่ MSME มีการขยายตัวเพิ่มขึ้นในปี 2563 ขณะที่ตลาดการส่งออกที่เหลือ 19 ตลาด มีการส่งออกลดลง โดยตลาดอินเดีย หดตัวลงมากที่สุด ร้อยละ 49.12 ซึ่งชี้ให้เห็นว่า MSME ไทยต้องเผชิญกับการส่งออกที่ลดลงในเกือบทุกตลาด เนื่องจากสถานการณ์โรคระบาดโควิด 19

ภาพที่ 2.2 มูลค่าและอัตราการขยายตัวของการส่งออกไปประเทศต่างๆ 20 อันดับแรกของ MSME ปี 2563

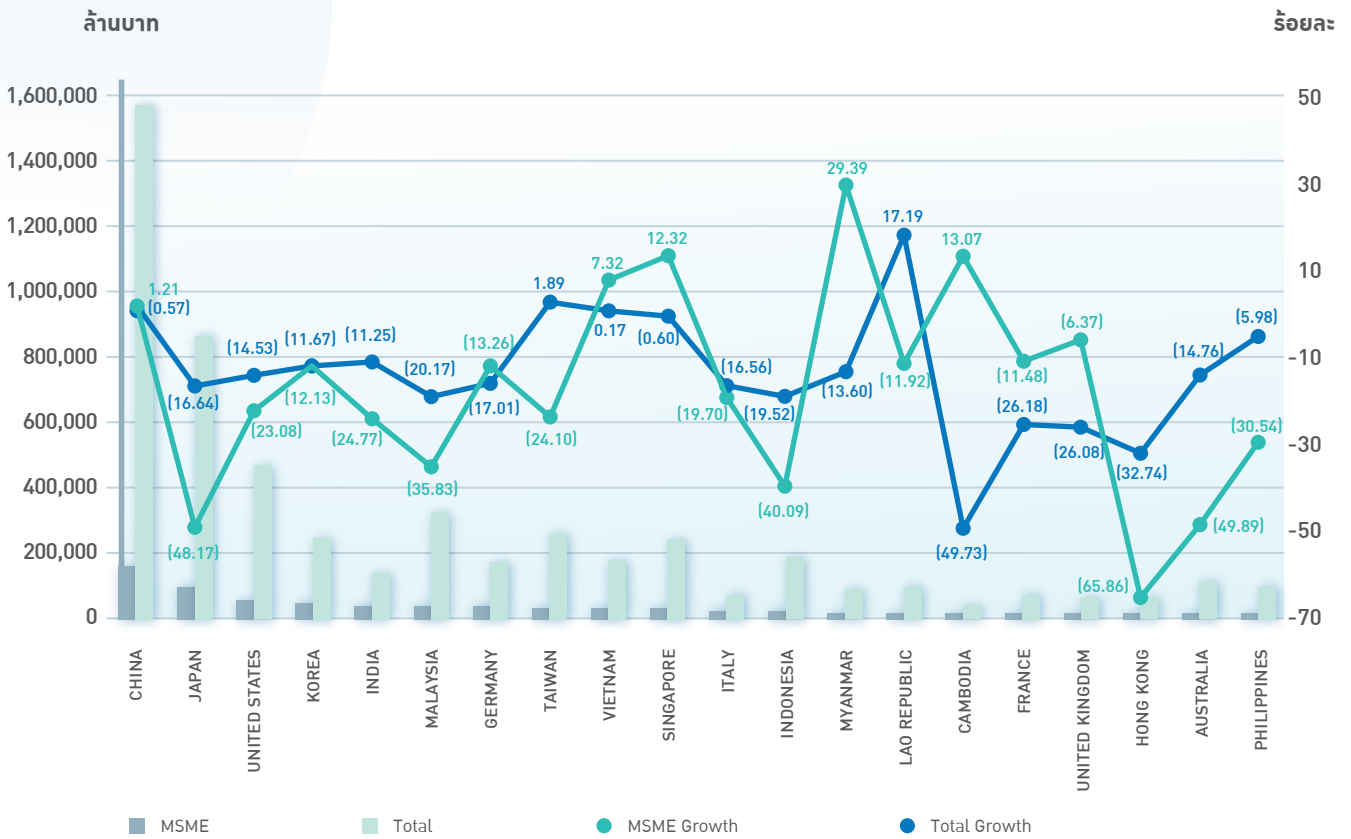


ที่มา : กรมศุลกากร
ประมวลผลโดย : สำนักงานส่งเสริมวิสาหกิจขนาดกลางและขนาดย่อม (สสว.)

ภาพรวมการนำเข้าของ MSME จาก 20 ประเทศอันดับแรก ซึ่งมีสัดส่วนการนำเข้าถึงร้อยละ 89.63 ของการนำเข้าทั้งหมด หดตัวร้อยละ 17.10 ในขณะที่ภาพรวมการนำเข้าของประเทศจาก 20 ประเทศอันดับแรก หดตัวลงร้อยละ 10.41

เมื่อพิจารณาการนำเข้าเป็นรายประเทศ จะเห็นได้ว่า ตลาดนำเข้าหลักที่สำคัญของไทยทั้งภาพรวมและ MSME ได้แก่ จีน ญี่ปุ่น และสหรัฐอเมริกา มีสัดส่วนการนำเข้าร้อยละ 24.13, 13.37 และ 7.17 ของมูลค่าการนำเข้าทั้งหมด ในปี 2563 สำหรับ MSME มีมูลค่าการนำเข้ารวมของ 3 ประเทศ มีมูลค่า 564,832.98 ล้านบาท มีสัดส่วนการนำเข้าร้อยละ 41.12, 9.05 และ 5.26 ตามลำดับ โดยตลาดจีน มีการนำเข้าเพิ่มขึ้นร้อยละ 1.21 ขณะที่ตลาดญี่ปุ่น และสหรัฐอเมริกา มีการหดตัวร้อยละ 48.17 และ 23.08 ตามลำดับ ส่วนประเทศที่มีการขยายตัวการนำเข้าสูงสุด คือ เมียนมา เพิ่มขึ้นร้อยละ 29.39 และตลาดที่มีการนำเข้าหดตัวสูงสุด ได้แก่ ฮองกง หดตัวลงร้อยละ 65.86

ภาพที่ 2.3 มูลค่าและอัตราการขยายตัวของการนำเข้าจากประเทศต่างๆ 20 อันดับแรกของ MSME ปี 2563



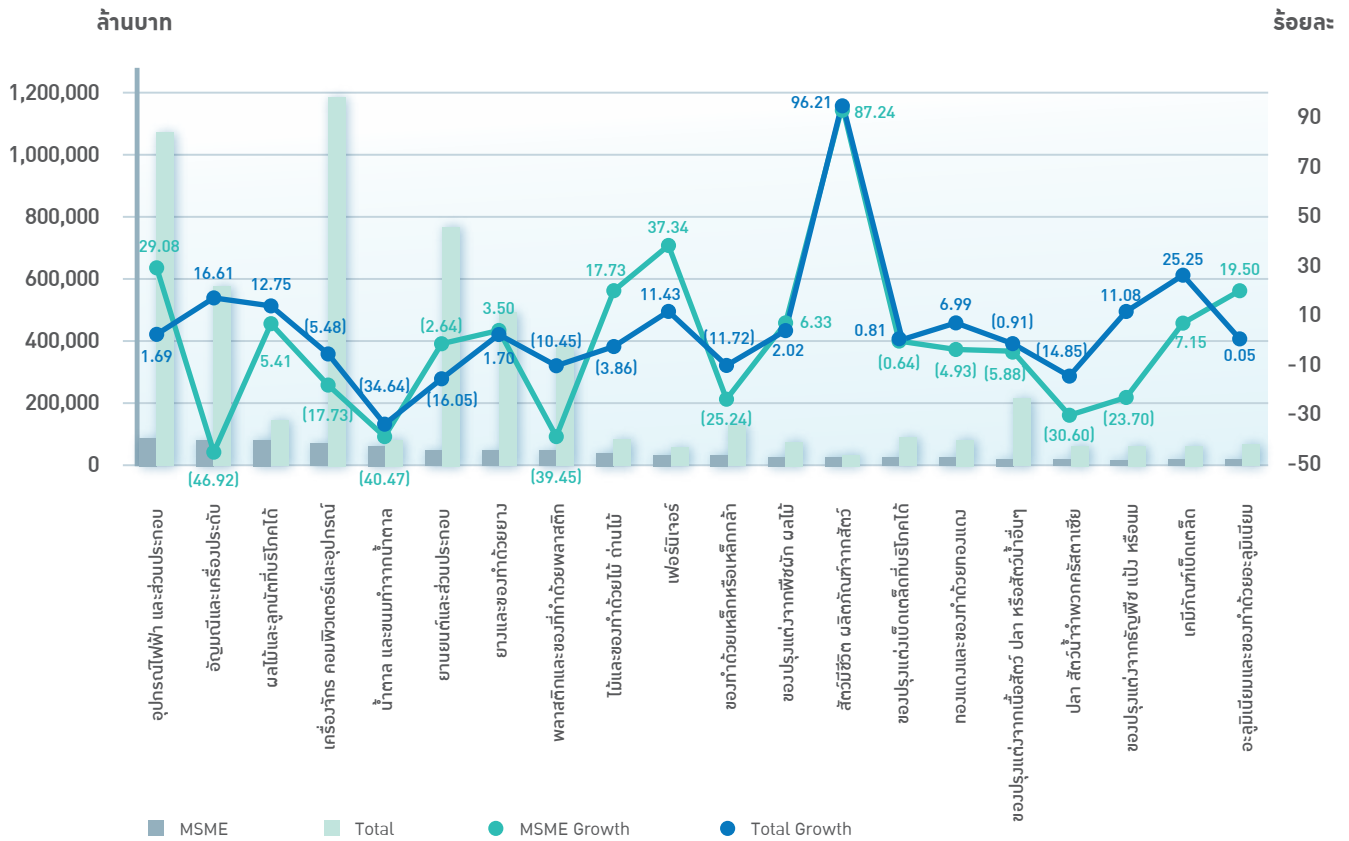
ที่มา : กรมศุลกากร
ประมวลผลโดย : สำนักงานส่งเสริมวิสาหกิจขนาดกลางและขนาดย่อม (สสว.)

2.2.2 ภาพรวมการค้าระหว่างประเทศ จำแนกตามรายการสินค้า

เมื่อพิจารณามูลค่าการค้าระหว่างประเทศในรูปของรายการสินค้าตามพิกัตศุลกากร ในปี 2563 การส่งออกของประเทศโดยรวมนั้น มีมูลค่าสูงสุดในกลุ่มพิกัตศุลกากร 84, 85 และ 87 คิดเป็นสัดส่วนร้อยละ 16.42, 14.86 และ 10.59 ของการส่งออกทั้งหมดของประเทศ ตามลำดับ ซึ่งสินค้าในกลุ่มพิกัต 84 สินค้าประเภทเครื่องจักร คอมพิวเตอร์และอุปกรณ์ต่างๆ พิกัต 85 สินค้าประเภทเครื่องอุปกรณ์ไฟฟ้าและส่วนประกอบ และพิกัต 87 ยานยนต์และส่วนประกอบ สำหรับ MSME นั้น มีสัดส่วนมูลค่าการส่งออกในกลุ่มพิกัต 84, 85 และ 87 คิดเป็นร้อยละ 6.94, 9.44 และ 4.43 ตามลำดับ

สำหรับสินค้าในกลุ่มที่ MSME มีการส่งออกในสัดส่วนที่สูงที่สุดคือ กลุ่มพิกัต 85 สินค้าประเภทเครื่องอุปกรณ์ไฟฟ้าและส่วนประกอบ พิกัต 71 ัญมณีและเครื่องประดับ และพิกัต 08 ผลไม้และลูกนัตที่บริโภคได้ ซึ่งมีสัดส่วนร้อยละ 9.44, 8.68 และ 8.62 ของการส่งออกรวมของ MSME ตามลำดับ โดยสินค้าพิกัต 71 หดตัวร้อยละ 46.92 ขณะที่สินค้าพิกัต 85 และพิกัต 08 ขยายตัว ร้อยละ 29.08 และ 5.41 ตามลำดับ

ภาพที่ 2.4 มูลค่าและอัตราการขยายตัวการส่งออก จำแนกตามสินค้า พิกัด 2 หลัก ปี 2563

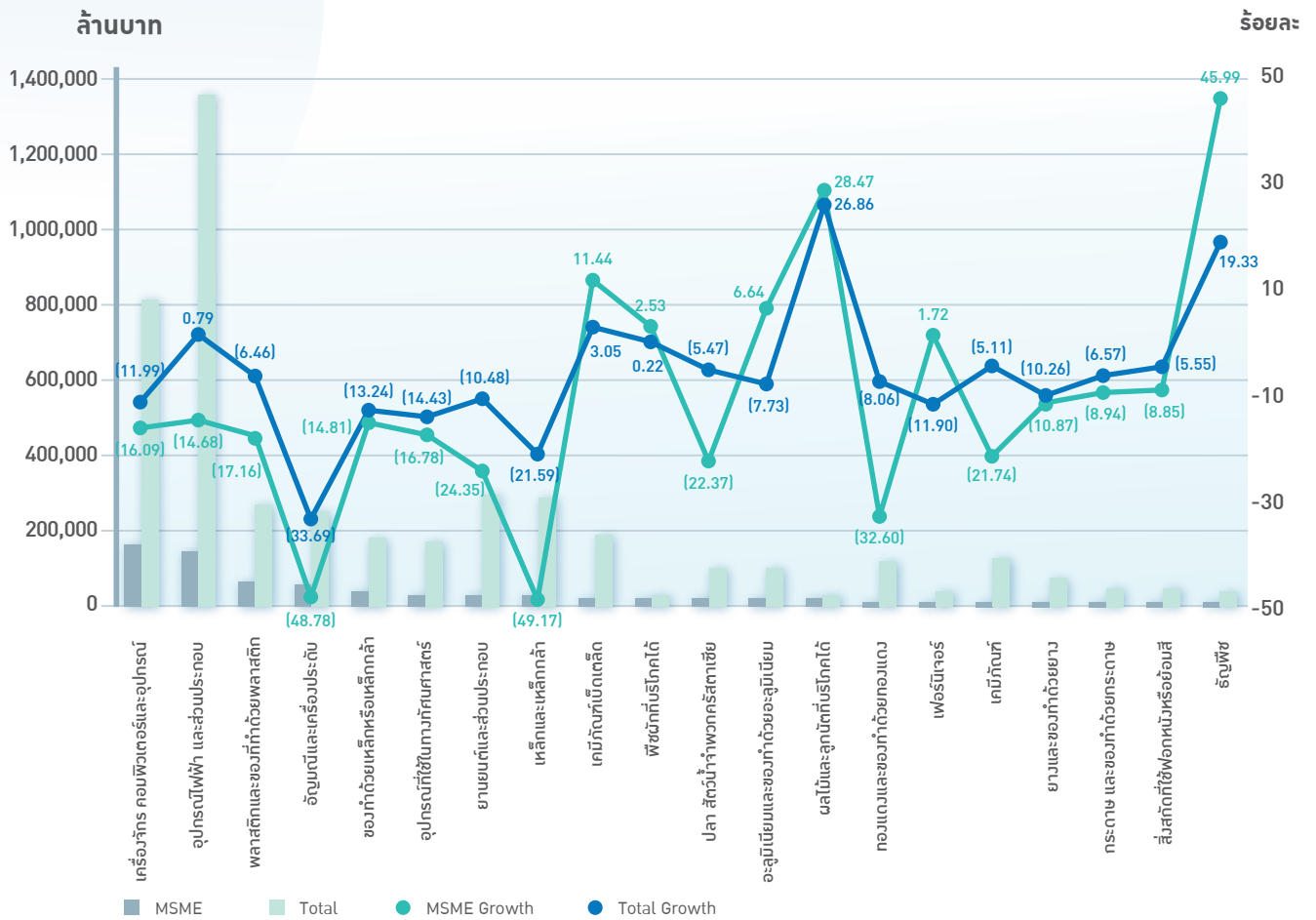


ที่มา : กรมศุลกากร
ประมวลผลโดย : สำนักงานส่งเสริมวิสาหกิจขนาดกลางและขนาดย่อม (สสว.)

ด้านการนำเข้านั้น เมื่อพิจารณามูลค่าการนำเข้าในรูปแบบของรายการสินค้าตามพิกัดศุลกากร จะเห็นได้ว่า ในปี 2563 การนำเข้าของประเทศโดยรวมนั้น กลุ่มสินค้าที่มีมูลค่านำเข้าสูงสุด คือพิกัด 85 เครื่องอุปกรณ์ไฟฟ้าและส่วนประกอบ มีสัดส่วนการนำเข้าร้อยละ 20.88 รองลงมา คือ พิกัด 84 เครื่องจักร คอมพิวเตอร์และอุปกรณ์ต่างๆ ร้อยละ 12.49 และพิกัด 87 ยานยนต์และส่วนประกอบ ร้อยละ 4.58

สำหรับสินค้าในกลุ่มที่ MSME มีการนำเข้าในสัดส่วนที่สูง คือ กลุ่มพิกัด 84 คือ เครื่องจักร คอมพิวเตอร์และอุปกรณ์ต่างๆ พิกัด 85 คือ เครื่องอุปกรณ์ไฟฟ้าและส่วนประกอบ และพิกัด 39 พลาสติกและของที่ทำด้วยพลาสติก ซึ่งมีสัดส่วนร้อยละ 15.79, 14.61 และ 6.17 ของการนำเข้ารวมของ MSME ตามลำดับ โดยสินค้าทุกพิกัดหดตัวจากปี 2562 ร้อยละ 16.09, 14.68 และ 17.16 ตามลำดับ

ภาพที่ 2.5 มูลค่าและอัตราการขยายตัวการนำเข้า จำแนกตามสินค้า พิกัด 2 หลัก ปี 2563



ที่มา : กรมศุลกากร
ประมวลผลโดย : สำนักงานส่งเสริมวิสาหกิจขนาดกลางและขนาดย่อม (สสว.)

2.2.3 สถานการณ์การค้าของ MSME กับกลุ่มประเทศอาเซียน

ประเทศสมาชิกอาเซียน 10 ประเทศ ประกอบด้วย ไทย มาเลเซีย สิงคโปร์ ฟิลิปปินส์ อินโดนีเซีย บรูไน กัมพูชา ลาว เมียนมา และเวียดนาม ตั้งแต่ปี 2559 มีการเปิดประชาคมเศรษฐกิจอาเซียน (ASEAN Economic Community : AEC) ซึ่งจะเป็นปัจจัยสำคัญที่ช่วยเสริมสร้างความแข็งแกร่งทางเศรษฐกิจ และเพิ่มความสามารถในการแข่งขันของอาเซียนในตลาดโลก เนื่องจากส่งเสริมให้เกิดการเปิดเสรีการค้าเคลื่อนย้ายปัจจัยการผลิตระหว่างประเทศสมาชิกที่กว้างขวางมากยิ่งขึ้น ทั้งในด้านการค้าสินค้า การค้าบริการ การลงทุน และการเคลื่อนย้ายแรงงาน รวมถึงความร่วมมือในด้านการอำนวยความสะดวกทางการค้าและการลงทุน เพื่อลดอุปสรรคทางการค้าการลงทุนให้เหลือน้อยที่สุดเท่าที่จะเป็นไปได้ ซึ่งจะนำไปสู่การพัฒนามาตรฐานการครองชีพ และความกินดีอยู่ดีของประชาชนภายในประเทศสมาชิก

• มูลค่าการค้า

ในปี 2563 ประเทศไทยส่งออกไปในกลุ่มประเทศอาเซียนรวม 1,719,149.62 ล้านบาท หดตัวลงร้อยละ 11.67 จากปี 2562 สำหรับการส่งออกของ MSME มีมูลค่า 242,037.58 ล้านบาท หดตัวลงร้อยละ 20.17 เมื่อเทียบกับปี 2562 เมื่อแยกประเทศอาเซียนเป็นกลุ่ม CLMV ซึ่งประกอบด้วย กัมพูชา ลาว เมียนมา และเวียดนาม พบว่า MSME ไทยมีมูลค่าการส่งออก 145,872.91 ล้านบาท คิดเป็นสัดส่วนร้อยละ 60.27 ของการส่งออกทั้งหมดของ MSME และหดตัวลงร้อยละ 10.77 เมื่อเทียบกับปี 2562 ขณะที่กลุ่มอาเซียน 5 ได้แก่ บรูไน อินโดนีเซีย มาเลเซีย ฟิลิปปินส์ และสิงคโปร์ พบว่า MSME ไทยมีมูลค่าการส่งออก 96,164.67 ล้านบาท คิดเป็นสัดส่วนร้อยละ 39.73 ของการส่งออกทั้งหมดของ MSME และหดตัวลงร้อยละ 31.18

ในภาพรวม ตลาดส่งออกที่สำคัญของไทยในกลุ่มอาเซียน คือ เวียดนาม สิงคโปร์ และมาเลเซีย สำหรับ MSME ตลาดที่ MSME ไทยส่งออกไปในสัดส่วนสูงสุด คือ เวียดนาม มีมูลค่าประมาณ 50,560.82 ล้านบาท หรือมีสัดส่วนเป็นร้อยละ 20.89 ของมูลค่าการส่งออกของ MSME ไปอาเซียนทั้งหมด โดยมีมูลค่าหดตัวจากปี 2562 ร้อยละ 9.87 รองลงมาคือ มาเลเซีย และกัมพูชา มีสัดส่วนการค้ำร้อยละ 16.78 และ 14.17 ตามลำดับ โดยในปี 2562 การส่งออกหดตัวร้อยละ 10.90 และ 11.50 ตามลำดับ

ด้านการนำเข้า ไทยมีการนำเข้าสินค้าจากกลุ่มประเทศอาเซียนรวม 1,235,891.04 ล้านบาท หดตัวลงร้อยละ 12.23 ส่วนการนำเข้าของ MSME มีมูลค่ารวม 151,117.17 ล้านบาท หดตัวจากปีก่อนหน้าร้อยละ 14.64 เมื่อแยกประเทศอาเซียนเป็นกลุ่ม CLMV ซึ่งประกอบด้วย กัมพูชา ลาว เมียนมา และเวียดนาม พบว่า MSME ไทยมีมูลค่าการนำเข้า 65,929.54 ล้านบาท คิดเป็นสัดส่วนร้อยละ 43.63 ของการนำเข้าทั้งหมดของ MSME และขยายตัวร้อยละ 7.37 เมื่อเทียบกับปี 2562 ขณะที่กลุ่มอาเซียน 5 ได้แก่ บรูไน อินโดนีเซีย มาเลเซีย ฟิลิปปินส์ และสิงคโปร์ พบว่า MSME ไทยมีมูลค่าการนำเข้า 85,187.63 ล้านบาท คิดเป็นสัดส่วนร้อยละ 56.37 ของการนำเข้าทั้งหมดของ MSME และหดตัวร้อยละ 26.33

แหล่งนำเข้าสูงสุดในกลุ่มประเทศอาเซียน คือ มาเลเซีย สิงคโปร์ และอินโดนีเซีย สำหรับ MSME ไทย ประเทศที่นำเข้ามีสัดส่วนสูงสุด คือ มาเลเซีย มีมูลค่าประมาณ 35,130.96 ล้านบาท หรือมีสัดส่วนเป็นร้อยละ 23.25 ของมูลค่าการนำเข้าของ MSME ไปอาเซียนทั้งหมด โดยมีมูลค่าหดตัวจากปี 2562 ร้อยละ 35.83 รองลงมาคือ เวียดนาม และสิงคโปร์ มีสัดส่วนการนำเข้าร้อยละ 20.23 และ 17.65 ตามลำดับ โดยในปี 2563 โดยมีการนำเข้าขยายตัว ร้อยละ 7.32 และ 12.32 ตามลำดับ

สำหรับภาพรวมการค้าของไทยในกลุ่มประเทศอาเซียน พบว่าในปี 2563 มีมูลค่าการค้าลดลงจากปี 2562 และไทยมีการเกินดุลการค้าในตลาดอาเซียนมาตลอด 3 ปี

ตารางที่ 2.2 มูลค่าการค้าไทยในอาเซียน แยกตามรายประเทศ (หน่วย : ล้านบาท)

(มูลค่า : ล้านบาท)

ประเทศ	2561		2562		2563		สัดส่วนต่อทั้งหมด (2563,%)		Growth 63/62 (%)	
	MSME	Total	MSME	Total	MSME	Total	MSME	Total	MSME	Total
การส่งออก										
BRUNEI DARUSSALAM	644.22	3,381.53	395.43	3,605.02	326.39	3,552.51	0.13	0.21	-17.46	-1.46
CAMBODIA	32,590.47	244,618.48	38,765.27	221,026.31	34,305.74	188,484.05	14.17	10.96	-11.50	-14.72
INDONESIA	57,585.54	328,290.44	56,334.68	281,972.05	30,254.73	237,626.05	12.50	13.82	-46.29	-15.73
LAO REPUBLIC	31,559.68	132,097.41	30,292.77	119,121.91	28,165.17	104,017.33	11.64	6.05	-7.02	-12.68
MALAYSIA	45,544.64	373,609.27	45,574.71	321,023.41	40,607.09	270,479.46	16.78	15.73	-10.90	-15.74
MYANMAR	46,359.03	148,185.57	38,325.10	135,139.61	32,841.18	117,525.62	13.57	6.84	-14.31	-13.03
PHILIPPINES	22,024.99	253,722.54	16,681.58	214,223.88	8,865.92	156,034.07	3.66	9.08	-46.85	-27.16
SINGAPORE	22,492.99	298,484.86	20,737.91	274,918.76	16,110.54	295,367.14	6.66	17.18	-22.31	7.44
VIETNAM	54,496.89	416,158.64	56,100.11	375,216.19	50,560.82	346,063.39	20.89	20.13	-9.87	-7.77
กลุ่ม CLMV	165,006.07	941,060.10	163,483.25	850,504.02	145,872.91	756,090.39	60.27	43.98	-10.77	-11.10
กลุ่มอาเซียน 5	148,292.38	1,257,488.66	139,724.31	1,095,743.12	96,164.67	963,059.23	39.73	56.02	-31.18	-12.11
มูลค่าการส่งออกรวม	313,298.45	2,198,548.75	303,207.56	1,946,247.14	242,037.58	1,719,149.62	100.00	100.00	-20.17	-11.67

(มูลค่า : ล้านบาท)

ประเทศ	2561		2562		2563		สัดส่วนต่อกิจกรรม (2563, %)		Growth 63/62 (%)	
	MSME	Total	MSME	Total	MSME	Total	MSME	Total	MSME	Total
การนำเข้า										
BRUNEI DARUSSALAM	92.78	27,514.36	107.85	16,984.16	71.12	12,757.86	0.05	1.03	-34.06	-24.88
CAMBODIA	9,545.72	24,920.74	9,489.37	71,100.77	10,729.90	35,741.49	7.10	2.89	13.07	-49.73
INDONESIA	26,701.61	258,220.32	25,232.52	226,863.66	15,116.26	182,587.68	10.00	14.77	-40.09	-19.52
LAO REPUBLIC	5,125.45	84,869.74	13,756.31	79,719.16	12,116.51	93,426.12	8.02	7.56	-11.92	17.19
MALAYSIA	56,765.69	429,690.88	54,742.74	401,607.63	35,130.96	320,589.02	23.25	25.94	-35.83	-20.17
MYANMAR	6,993.92	97,953.32	9,665.60	101,916.64	12,506.62	88,058.88	8.28	7.13	29.39	-13.60
PHILIPPINES	9,470.35	111,671.00	11,796.43	101,143.25	8,193.96	95,099.54	5.42	7.69	-30.54	-5.98
SINGAPORE	20,982.76	249,768.19	23,749.80	237,700.42	26,675.33	236,269.40	17.65	19.12	12.32	-0.60
VIETNAM	32,455.53	185,139.01	28,491.26	171,064.48	30,576.51	171,361.05	20.23	13.87	7.32	0.17
กลุ่ม CLMV	54,120.62	392,882.81	61,402.53	423,801.05	65,929.54	388,587.53	43.63	31.44	7.37	-8.31
กลุ่มอาเซียน 5	114,013.18	1,076,864.76	115,629.34	984,299.13	85,187.63	847,303.51	56.37	68.56	-26.33	-13.92
มูลค่าการนำเข้ารวม	168,133.81	1,469,747.56	177,031.87	1,408,100.18	151,117.17	1,235,891.04	100.00	100.00	-14.64	-12.23
ตุลการนำเข้าอาเซียน	145,164.65	728,801.19	126,175.69	538,146.96	90,920.40	483,258.58			-27.94	-10.20

ที่มา : กรมศุลกากร
ประมวลผลโดย : สำนักงานส่งเสริมวิสาหกิจขนาดกลางและขนาดย่อม (สสว.)

• **รายการสินค้า**

สินค้าที่ประเทศไทยส่งออกไปในกลุ่มประเทศอาเซียนในสัดส่วนมูลค่าสูงที่สุดคือ สินค้าในกลุ่มพิกัด 84 เครื่องจักร คอมพิวเตอร์และอุปกรณ์ พิกัด 85 อุปกรณ์ไฟฟ้า และส่วนประกอบ และพิกัด 87 ยานยนต์และส่วนประกอบ แต่สำหรับ MSME นั้น กลุ่มสินค้าที่มีสัดส่วนมูลค่าการส่งออกมากที่สุดคือ พิกัด 17 น้ำตาลและขนมที่ทำจากน้ำตาล พิกัด 85 อุปกรณ์ไฟฟ้า และส่วนประกอบ และพิกัด 84 เครื่องจักร คอมพิวเตอร์และอุปกรณ์ โดยมีสัดส่วนร้อยละ 14.77, 9.94 และ 8.98 ตามลำดับ โดยหดตัวร้อยละ 27.81, 0.93 และ 19.29 ตามลำดับ

หากเปรียบเทียบมูลค่าการส่งออกปี 2563 กับปีก่อนหน้า จะเห็นว่าสินค้าส่งออก 10 อันดับแรกของ MSME ที่ส่งออก ไปตลาดอาเซียน มีเพียงพิกัด 01 สัตว์มีชีวิต และผลิตภัณฑ์จากสัตว์ ที่มีการขยายตัวเพิ่มขึ้นร้อยละ 89.76 ส่วนสินค้าที่มีการส่งออกลดลง ได้แก่ พิกัด 39 พลาสติกและของที่ทำด้วยพลาสติก หดตัวร้อยละ 36.18 พิกัด 73 ของทำด้วยเหล็กหรือเหล็กกล้า หดตัวร้อยละ 28.73 พิกัด 87 ยานยนต์และส่วนประกอบ หดตัวร้อยละ 28.00 พิกัด 17 น้ำตาลและขนมทำจากน้ำตาล หดตัวร้อยละ 27.81 พิกัด 08 ผลไม้และลูกนัตที่บริโภคได้ หดตัวร้อยละ 27.74 พิกัด 40 ยางและของทำด้วยยาง หดตัวร้อยละ 21.70 พิกัด 84 เครื่องจักร คอมพิวเตอร์และอุปกรณ์ หดตัวร้อยละ 19.29 พิกัด 22 เครื่องดื่ม สุรา น้ำส้มสายชู หดตัวร้อยละ 1.11 และพิกัด 85 อุปกรณ์ไฟฟ้า และส่วนประกอบ หดตัวร้อยละ 0.93

ภาพที่ 2.6 มูลค่าและอัตราการขยายตัวการส่งออกสินค้าในตลาดอาเซียน จำแนกตามสินค้า ปี 2563



ที่มา : กรมศุลกากร
ประมวลผลโดย : สำนักงานส่งเสริมวิสาหกิจขนาดกลางและขนาดย่อม (สสว.)

ด้านการนำเข้า สินค้าที่ประเทศไทยนำเข้าสูงสุดจากกลุ่มประเทศอาเซียน คือ สินค้าในกลุ่มพิกัด 85 อุปกรณ์ไฟฟ้า และส่วนประกอบ พิกัด 84 เครื่องจักร คอมพิวเตอร์และอุปกรณ์ และพิกัด 71 อัญมณีและเครื่องประดับ สำหรับ MSME สินค้าที่มีการนำเข้าสูงสุด ได้แก่ พิกัด 85 อุปกรณ์ไฟฟ้าและส่วนประกอบ พิกัด 71 อัญมณีและเครื่องประดับ และพิกัด 07 พืชผักที่บริโภคได้ คิดเป็นร้อยละ 12.54, 10.91 และ 9.08 โดยพิกัด 85 หดตัวลงร้อยละ 44.54 ส่วนพิกัด 71 และ 07 ขยายตัวร้อยละ 71.82 และ 49.38 ตามลำดับ

สินค้า 10 อันดับแรกที่ MSME มีการนำเข้าสูงสุดในปี 2563 พบว่าสินค้าที่มีการนำเข้าเพิ่มสูงสุด คือ สินค้าพิกัด 10 ธัญพืช ขยายตัวร้อยละ 98.02 พิกัด 71 อัญมณีและเครื่องประดับ ขยายตัวขึ้นร้อยละ 71.82 พิกัด 07 พืชผักที่บริโภคได้ ขยายตัวร้อยละ 49.38 พิกัด 38 เคมีภัณฑ์เบ็ดเตล็ด ขยายตัวเพิ่มขึ้น 41.20 ขณะที่สินค้าที่มีการนำเข้าลดลง ได้แก่ พิกัด 85 อุปกรณ์ไฟฟ้าและส่วนประกอบ หดตัวลงร้อยละ 44.54 พิกัด 39 พลาสติกและของที่ทำด้วยพลาสติก หดตัวลงร้อยละ 39.04 พิกัด 84 เครื่องจักร คอมพิวเตอร์และอุปกรณ์ หดตัวลงร้อยละ 35.50 พิกัด 74 ทองแดงและของทำด้วยทองแดง หดตัวลงร้อยละ 34.23 พิกัด 24 ยาสูบและผลิตภัณฑ์ที่ใช้แทนยาสูบ หดตัวร้อยละ 11.59 และพิกัด 03 ปลาและสัตว์น้ำ หดตัวลงร้อยละ 2.64

ภาพที่ 2.7 มูลค่าและอัตราการขยายตัวการนำเข้าสินค้าในตลาดอาเซียน จำแนกตามสินค้า ปี 2563



ที่มา : กรมศุลกากร
ประมวลผลโดย : สำนักงานส่งเสริมวิสาหกิจขนาดกลางและขนาดย่อม (สสว.)

• สถานการณ์การค้าชายแดน

สถานการณ์การค้าชายแดนของ MSME ในปี 2563 พบว่า ประเทศที่มีมูลค่าการส่งออกผ่านชายแดนสูงสุด คือ ลาว 56,825.81 ล้านบาท ตามมาด้วยมาเลเซีย 42,520.45 ล้านบาท กัมพูชา 28,432.85 ล้านบาท และเมียนมา 25,276.08 ล้านบาท โดยมาเลเซียเป็นเพียงประเทศเดียวที่การส่งออกขยายตัวร้อยละ 15.97 สำหรับเมียนมา การส่งออกชายแดนหดตัวลงร้อยละ 11.92 กัมพูชาหดตัวลงร้อยละ 3.34 และลาว หดตัวลงร้อยละ 0.49

ด้านการนำเข้า พบว่า การค้าชายแดนของ MSME ในปี 2563 ประเทศที่มีมูลค่าการนำเข้าผ่านชายแดนสูงสุด คือ ลาว 41,287.05 ล้านบาท ตามมาด้วยมาเลเซีย 22,723.51 ล้านบาท กัมพูชา 9,443.34 ล้านบาท และเมียนมา 9,374.86 ล้านบาท โดยลาวและกัมพูชา มีการนำเข้าเพิ่มขึ้น ร้อยละ 19.01 และ 1.80 ตามลำดับ ส่วนประเทศที่การนำเข้าชายแดนหดตัว ได้แก่ มาเลเซีย หดตัวร้อยละ 28.34 และเมียนมา หดตัวร้อยละ 8.51

สถานการณ์การค้าชายแดนของ MSME ในปี 2563 พบว่า MSME เกินดุลการค้าในทุกประเทศ ขณะที่ภาพรวมของประเทศ มีกัมพูชา ลาว และมาเลเซีย ที่ไทยมีการค้าชายแดนเกินดุล ขณะที่เมียนมา ไทยขาดดุลการค้าชายแดน

เมื่อพิจารณามูลค่าการค้าชายแดน แยกตามด้านการค้าของไทย พบว่า

- การค้าชายแดนระหว่างไทยกับกัมพูชา ด้านที่ MSME มีมูลค่าการส่งออกสูงสุด คือ จังหวัดสุรินทร์ มีมูลค่าการส่งออก 9,010.72 ล้านบาท คิดเป็นสัดส่วนร้อยละ 31.69 ของการส่งออกของ MSME และมีการขยายตัวร้อยละ 278.71 ตามมาด้วยจังหวัดสระแก้ว มีมูลค่าการส่งออก 8,747.69 ล้านบาท คิดเป็นสัดส่วนร้อยละ 30.77 หดตัวลงร้อยละ 44.67 ขณะที่การนำเข้า ด้านที่มีมูลค่าการนำเข้าสูงสุด คือ จังหวัดสระแก้ว มีมูลค่าการนำเข้า 4,310.06 ล้านบาท คิดเป็นสัดส่วนร้อยละ 45.64 ของการนำเข้าของ MSME และหดตัวลงร้อยละ 13.34
- การค้าชายแดนระหว่างไทยกับลาว ด้านที่ MSME มีมูลค่าการส่งออกสูงสุด คือ จังหวัดนครพนม มีมูลค่าการส่งออก 24,603.86 ล้านบาท คิดเป็นสัดส่วนร้อยละ 43.30 ของการส่งออกของ MSME และมีการขยายตัวร้อยละ 16.52 ตามมาด้วยจังหวัดมุกดาหาร มีมูลค่าการส่งออก 12,777.40 ล้านบาท คิดเป็นสัดส่วนร้อยละ 22.49 ของการส่งออกของ MSME และหดตัวลงร้อยละ 8.72 ขณะที่ด้านที่มีมูลค่าการนำเข้าสูงสุด คือ จังหวัดมุกดาหาร 28,145.96 ล้านบาท คิดเป็นสัดส่วนร้อยละ 68.17 ของการนำเข้าของ MSME และมีการขยายตัวร้อยละ 22.29
- การค้าชายแดนระหว่างไทยกับเมียนมา ด้านที่ MSME มีมูลค่าการส่งออกสูงสุด คือ จังหวัดตาก มีมูลค่าการส่งออก 16,135.11 ล้านบาท คิดเป็นสัดส่วนร้อยละ 63.84 ของการส่งออกของ MSME โดยหดตัวร้อยละ 6.34 ขณะที่มูลค่าการนำเข้า 6,409.62 ล้านบาท คิดเป็นสัดส่วนร้อยละ 68.37 ของการนำเข้าของ MSME และมีการขยายตัวร้อยละ 10.15
- การค้าชายแดนระหว่างไทยกับมาเลเซีย ด้านที่ MSME มีมูลค่าการส่งออกสูงสุด คือ จังหวัดสงขลา มีมูลค่าการส่งออก 41,289.26 ล้านบาท คิดเป็นสัดส่วนร้อยละ 97.10 ของการส่งออกของ MSME และขยายตัวร้อยละ 20.41 ขณะที่มูลค่าการนำเข้า 21,500.47 ล้านบาท คิดเป็นสัดส่วนร้อยละ 94.62 ของการนำเข้าของ MSME หดตัวลงร้อยละ 27.59

ตารางที่ 2.3 การค้าขายแดนปี 2561-2563

(หน่วย : ล้านบาท)

ประเทศ/ ด้านการค้า	2561		2562		2563		สัดส่วนต่อกิจกรรม (2563, %)		Growth 63/62 (%)	
	MSME	Total	MSME	Total	MSME	Total	MSME	Total	MSME	Total
การส่งออก										
กัมพูชา	23,623.26	110,294.42	29,416.12	129,603.86	28,432.85	127,773.39	100.00	100.00	- 3.34	- 1.41
จีนทวีป	2,901.71	11,016.54	4,818.42	14,419.36	4,814.85	17,177.88	16.93	13.44	- 0.07	19.13
ตราด	5,532.11	18,140.37	6,079.28	19,605.41	5,422.89	20,469.62	19.07	16.02	- 10.80	4.41
ศรีสะเกษ	359.65	609.45	329.98	630.20	436.70	885.77	1.54	0.69	32.34	40.55
สระแก้ว	13,420.47	77,176.77	15,809.13	89,215.70	8,747.69	75,217.92	30.77	58.87	- 44.67	- 15.69
สุรินทร์	1,406.40	3,348.38	2,379.31	5,733.19	9,010.72	14,022.20	31.69	10.97	278.71	144.58
อุบลราชธานี	2.91	2.91	-	-	-	-	-	-	-	-
ลาว	54,682.93	266,433.19	57,104.91	268,483.44	56,825.81	278,822.94	100.00	100.00	- 0.49	3.85
เชียงใหม่	9,192.01	16,756.06	6,537.99	10,818.95	3,700.25	6,881.86	6.51	2.47	- 43.40	- 36.39
เลย	706.23	5,163.33	841.57	5,061.72	590.27	3,957.04	1.04	1.42	- 29.86	- 21.82
นครพนม	10,530.45	52,203.95	21,114.94	64,397.80	24,603.86	59,492.05	43.30	21.34	16.52	- 7.62
น่าน	1,459.68	5,066.16	1,112.21	3,831.59	1,191.59	4,044.30	2.10	1.45	7.14	5.55
บึงกาฬ	292.68	4,510.97	174.91	2,430.65	267.90	2,220.74	0.47	0.80	53.17	- 8.64
มุกดาหาร	18,183.74	117,218.51	13,997.29	119,031.55	12,777.40	142,280.60	22.49	51.03	- 8.72	19.53
หนองคาย	10,956.85	51,868.61	9,918.42	49,711.69	9,749.64	46,905.91	17.16	16.82	- 1.70	- 5.64

(หน่วย : ล้านบาท)

ประเทศ/ ด้านการค้า	2561		2562		2563		สัดส่วนต่อกิจกรรม (2563,%)		Growth 63/62 (%)	
	MSME	Total	MSME	Total	MSME	Total	MSME	Total	MSME	Total
อำนาจเจริญ	1.60	36.73	0.45	35.40	-	10.24	-	0.00	-100.00	-71.09
อุดรธานี	116.75	695.40	256.30	1,110.41	110.91	1,044.12	0.20	0.37	-56.73	-5.97
อุบลราชธานี	3,242.94	12,913.47	3,150.83	12,053.68	3,833.98	11,986.11	6.75	4.30	21.68	-0.56
เมียนมา	27,456.51	85,788.42	28,698.32	85,527.72	25,276.08	81,026.17	100.00	100.00	-11.92	-5.26
เชียงราย	4,882.59	10,222.74	5,290.15	11,679.53	5,602.84	11,140.79	22.17	13.75	5.91	-4.61
แม่ฮ่องสอน	491.99	874.01	336.18	604.74	18.90	217.17	0.07	0.27	-94.38	-64.09
กาญจนบุรี	291.13	369.26	278.32	374.06	138.05	382.61	0.55	0.47	-50.40	2.29
ตาก	16,366.60	56,185.16	17,226.62	56,573.20	16,135.11	57,035.85	63.84	70.39	-6.34	0.82
ประจวบคีรีขันธ์	77.75	1,237.39	101.42	702.88	106.03	943.92	0.42	1.16	4.54	34.29
ระนอง	5,346.45	16,899.86	5,465.62	15,593.30	3,275.16	11,305.83	12.96	13.95	-40.08	-27.50
มาเลเซีย	39,458.53	289,847.17	36,666.03	249,813.03	42,520.45	243,425.54	100.00	100.00	15.97	-2.56
นราธิวาส	846.50	1,057.70	1,954.67	2,238.07	849.41	1,591.71	2.00	0.65	-56.54	-28.88
ยะลา	400.83	3,462.77	395.84	2,912.49	356.57	3,137.21	0.84	1.29	-9.92	7.72
สงขลา	38,152.53	284,936.39	34,291.75	244,532.67	41,289.26	238,594.06	97.10	98.02	20.41	-2.43
สตูล	58.67	390.32	23.78	129.79	25.21	102.56	0.06	0.04	6.02	-20.98
ส่งออกชายแดนรวม	145,221.23	752,363.21	151,885.38	733,428.05	153,055.20	731,048.04	100.00	100.00	0.77	-0.32

(หน่วย : ล้านบาท)

ประเทศ/ ด่านการค้า	2561		2562		2563		สัดส่วนต่อกิจกรรม (2563,%)		Growth 63/62 (%)	
	MSME	Total	MSME	Total	MSME	Total	MSME	Total	MSME	Total
การนำเข้า										
กัมพูชา	9,515.84	25,747.97	9,276.48	24,775.60	9,443.34	24,345.41	100.00	100.00	1.80	- 1.74
จีนทวีป	1,061.20	1,332.97	1,266.78	1,361.16	1,419.99	2,450.73	15.04	10.07	12.09	80.05
ตราด	377.83	5,657.97	387.37	5,215.19	267.18	3,273.42	2.83	13.45	- 31.03	- 37.23
ศรีสะเกษ	205.39	225.81	233.21	245.54	831.24	837.40	8.80	3.44	256.44	241.04
สระแก้ว	6,081.06	16,561.05	4,973.40	15,445.67	4,310.06	15,168.69	45.64	62.31	- 13.34	- 1.79
สุรินทร์	1,790.36	1,970.18	2,415.73	2,508.03	2,614.86	2,615.17	27.69	10.74	8.24	4.27
ลาว	26,517.24	180,547.74	34,692.72	173,774.91	41,287.05	194,961.03	100.00	100.00	19.01	12.19
เชียงราย	4,567.81	7,035.37	5,796.10	8,064.34	5,481.06	8,169.58	13.28	4.19	- 5.44	1.31
เลย	669.59	1,391.64	668.01	4,389.39	435.29	12,445.27	1.05	6.38	- 34.84	183.53
นครพนม	555.87	33,311.77	1,149.41	18,081.99	2,119.39	12,480.58	5.13	6.40	84.39	- 30.98
น่าน	121.06	24,373.18	99.77	22,964.25	147.99	19,897.38	0.36	10.21	48.34	- 13.35
บึงกาฬ	135.00	593.06	117.58	475.55	239.09	690.21	0.58	0.35	103.34	45.14
มุกดาหาร	16,967.57	99,132.14	23,016.20	105,669.65	28,145.96	118,248.12	68.17	60.65	22.29	11.90
หนองคาย	862.79	9,907.64	754.76	8,534.39	487.01	13,182.76	1.18	6.76	- 35.47	54.47
อุดรธานี	2.67	10.39	-	-	-	-	-	-	-	-
อุบลราชธานี	2,634.87	4,792.56	3,090.90	5,595.36	4,231.27	9,847.13	10.25	5.05	36.89	75.99

(หน่วย : ล้านบาท)

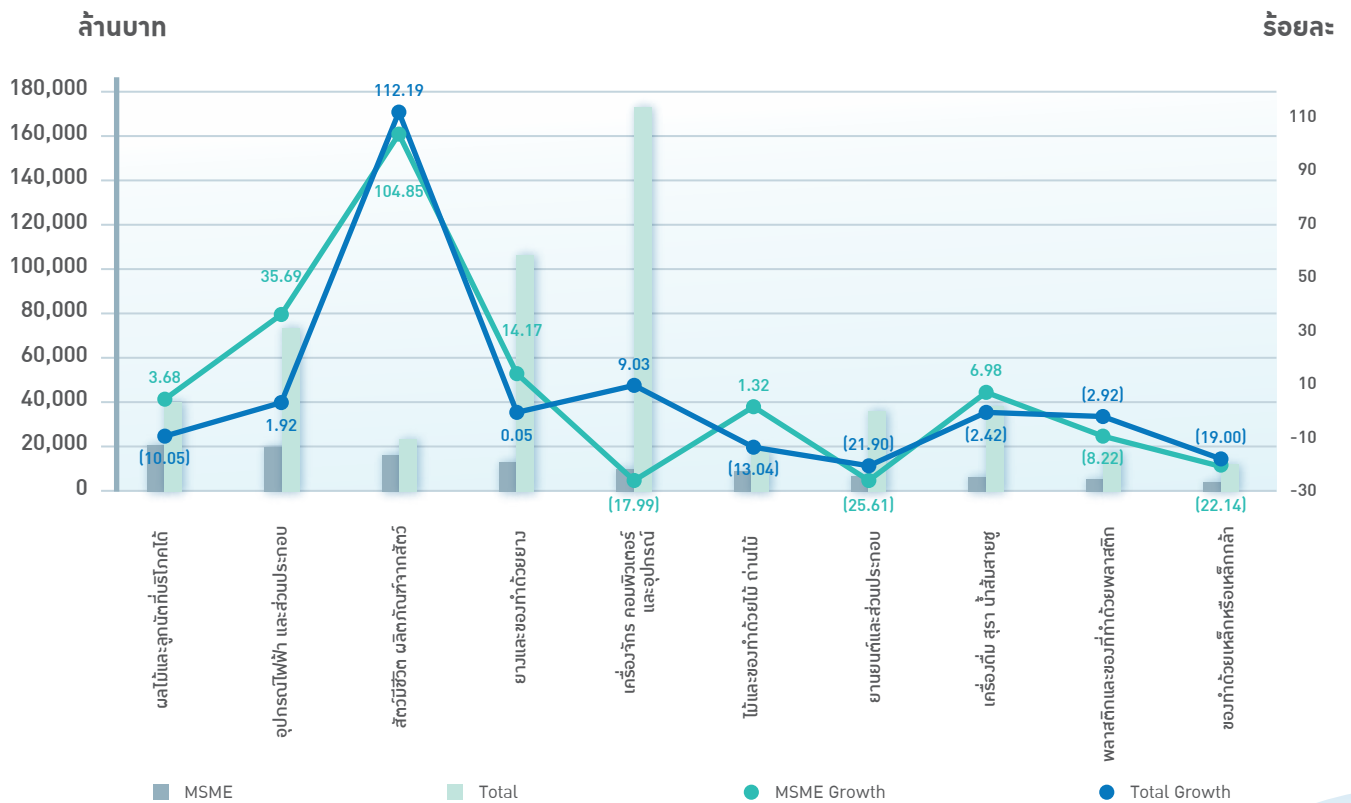
ประเทศ/ ด้านการค้า	2561		2562		2563		สัดส่วนต่อกิจกรรม (2563,%)		Growth 63/62 (%)	
	MSME	Total	MSME	Total	MSME	Total	MSME	Total	MSME	Total
เมียนมา	6,212.27	133,800.01	10,247.34	131,417.70	9,374.86	87,168.27	100.00	100.00	- 8.51	- 33.67
เวียดนาม	229.25	330.62	351.91	389.81	1,070.99	1,099.07	11.42	1.26	204.34	181.95
มาเลเซีย	66.76	870.32	17.22	528.17	4.21	150.43	0.04	0.17	- 75.54	- 71.52
เกาหลีใต้	247.49	75,215.66	473.59	77,763.16	512.25	53,283.14	5.46	61.13	8.16	- 31.48
จีน	3,059.98	8,576.95	5,819.04	9,788.23	6,409.62	9,579.17	68.37	10.99	10.15	- 2.14
อินโดนีเซีย	144.81	39,586.39	627.22	33,782.22	435.91	16,187.09	4.65	18.57	- 30.50	- 52.08
ฟิลิปปินส์	2,463.98	9,220.07	2,958.36	9,166.11	941.88	6,869.37	10.05	7.88	- 68.16	- 25.06
อาเซียนรวม	37,715.59	304,889.97	31,711.55	285,542.51	22,723.51	237,173.69	100.00	100.00	- 28.34	- 16.94
อาเซียนนอก	2,098.72	2,618.83	1,905.09	2,450.35	1,166.84	1,599.43	5.13	0.67	- 38.75	- 34.73
ออสเตรเลีย	41.18	126.69	45.94	137.65	29.12	82.34	0.13	0.03	- 36.60	- 40.18
สหราชอาณาจักร	35,227.10	301,549.69	29,693.12	282,607.22	21,500.47	235,071.02	94.62	99.11	- 27.59	- 16.82
สหรัฐอเมริกา	348.59	594.75	67.40	347.28	27.08	420.90	0.12	0.18	- 59.82	21.20
รวม	79,960.94	644,985.67	85,928.09	615,510.71	82,828.77	543,648.40	100.00	100.00	- 3.61	- 11.68
ดุลการค้าชายแดน										
กัมพูชา	14,107.41	84,546.46	20,139.64	104,828.25	18,989.51	103,427.98			- 5.76	- 1.34
ลาว	28,165.69	85,885.46	22,412.18	94,708.54	15,538.75	83,861.91			- 30.67	- 11.45
เมียนมา	21,244.25	- 48,011.58	18,450.98	- 45,889.97	15,901.22	- 6,142.10			- 13.81	- 86.62
มาเลเซีย	1,742.94	- 15,042.80	4,954.48	- 35,729.48	19,796.94	6,251.85			299.55	- 82.50

ที่มา : กรมศุลกากร

ประมวลผลโดย : สำนักงานส่งเสริมวิสาหกิจขนาดกลางและขนาดย่อม (สสว.)

เมื่อพิจารณาสินค้าส่งออกและนำเข้าผ่านทางชายแดน 10 อันดับแรก พบว่า มูลค่าสินค้าส่งออก 10 อันดับแรกของ MSME มีมูลค่ารวม 105,440.07 ล้านบาท คิดเป็นสัดส่วนร้อยละ 68.89 ของการส่งออกสินค้าชายแดนทั้งหมดของ MSME โดยสินค้าส่งออกที่ MSME มีบทบาทสูงสุด ได้แก่ พิกัด 08 ผลไม้และลูกนัตที่บริโภคได้ คิดเป็นสัดส่วนร้อยละ 13.24 ของการส่งออกสินค้าชายแดนทั้งหมดของ MSME หดตัวลดลงจากช่วงเดียวกันของปีก่อนร้อยละ 10.05 ตามมาด้วย พิกัด 85 อุปกรณ์ไฟฟ้าและส่วนประกอบ มีสัดส่วนการส่งออกร้อยละ 12.38 ขยายตัวจากปีก่อนร้อยละ 1.92 พิกัด 01 สัตว์มีชีวิตและผลิตภัณฑ์จากสัตว์ คิดเป็นสัดส่วนร้อยละ 10.40 ขยายตัวร้อยละ 112.19 พิกัด 40 ยางและของทำด้วยยาง สัดส่วนร้อยละ 8.46 ขยายตัวร้อยละ 14.17 พิกัด 84 เครื่องจักร คอมพิวเตอร์และอุปกรณ์ สัดส่วนร้อยละ 6.19 หดตัวลงร้อยละ 17.99 พิกัด 44 ไม้และของทำด้วยไม้ ถ่านไม้ สัดส่วนร้อยละ 5.39 ขยายตัวร้อยละ 1.32 พิกัด 87 ยานยนต์และส่วนประกอบ สัดส่วนร้อยละ 4.13 หดตัวลงร้อยละ 25.61 พิกัด 22 เครื่องดื่ม สุรา น้ำส้มสายชู สัดส่วนร้อยละ 3.58 ขยายตัวร้อยละ 6.98 พิกัด 39 พลาสติกและของที่ทำด้วยพลาสติก สัดส่วนร้อยละ 3.00 หดตัวลงร้อยละ 8.22 และพิกัด 73 ของทำด้วยเหล็กหรือเหล็กกล้า สัดส่วนร้อยละ 2.13 หดตัวร้อยละ 22.14

ภาพที่ 2.8 มูลค่าและอัตราการขยายตัวการส่งออกสินค้าชายแดน จำแนกตามสินค้า ปี 2563

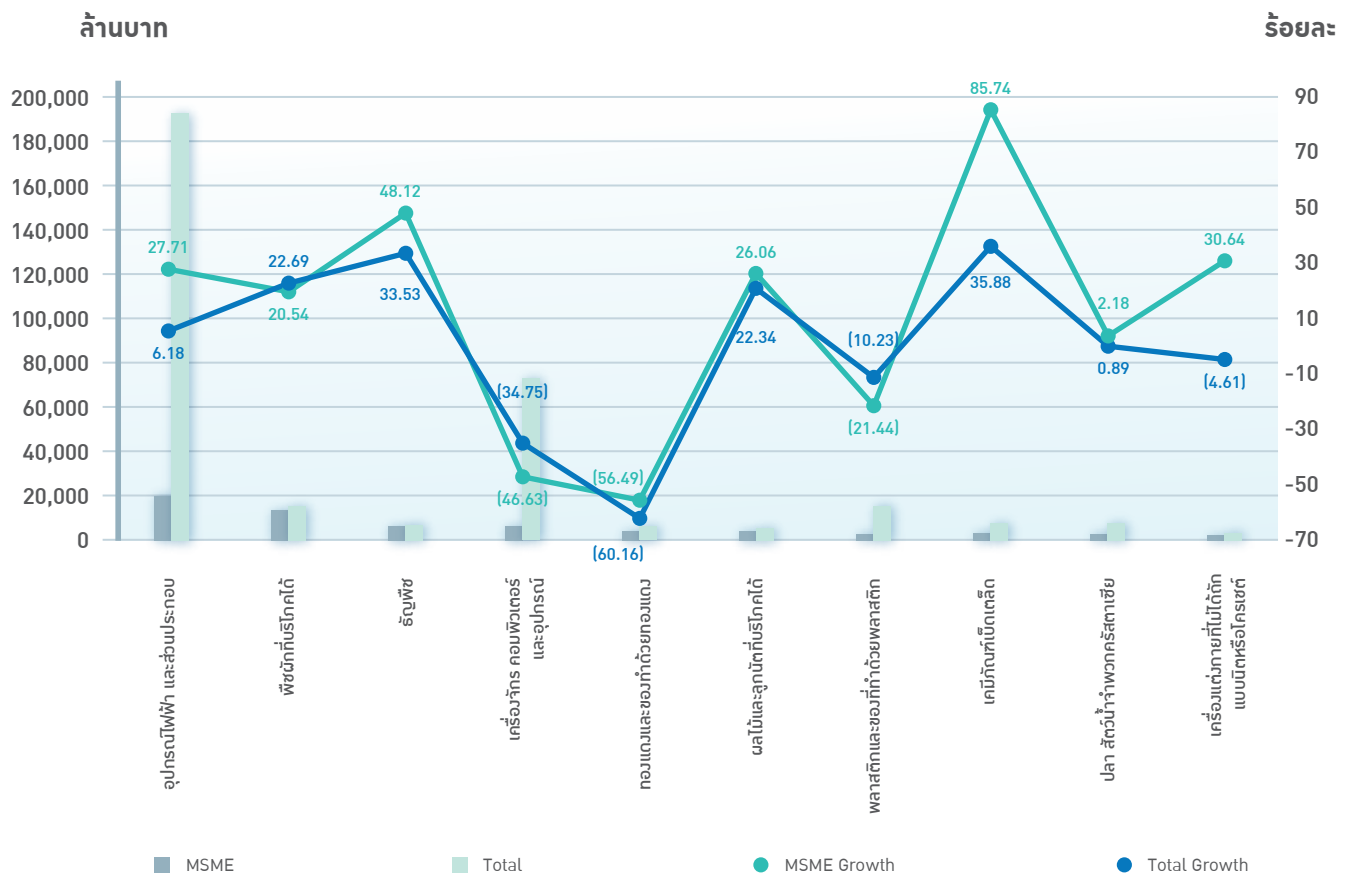


ที่มา : กรมศุลกากร
ประมวลผลโดย : สำนักงานส่งเสริมวิสาหกิจขนาดกลางและขนาดย่อม (สสว.)

มูลค่าสินค้านำเข้า 10 อันดับแรกของ MSME มีมูลค่ารวม 62,185.99 ล้านบาท คิดเป็นสัดส่วนร้อยละ 75.08 ของการนำเข้าสินค้าชายแดนทั้งหมดของ MSME โดยสินค้านำเข้าที่ MSME มีบทบาทสูงสุด ได้แก่ พิกัด 85 อุปกรณ์ไฟฟ้าและส่วนประกอบ มีสัดส่วนการนำเข้า 24.16 ของการนำเข้าสินค้าชายแดนทั้งหมดของ MSME ขยายตัวร้อยละ 27.71 พิกัด 07 พืชผักที่บริโภคได้ มีสัดส่วนการนำเข้าร้อยละ 15.66 ขยายตัวร้อยละ 20.54 พิกัด 10 ธัญพืช สัดส่วนร้อยละ 7.32

ขยายตัวร้อยละ 48.12 พิกัด 84 เครื่องจักร คอมพิวเตอร์และอุปกรณ์ สัดส่วนร้อยละ 7.17 หดตัวลงร้อยละ 46.63 พิกัด 74 ทองแดงและของทำด้วยทองแดง สัดส่วนร้อยละ 4.41 หดตัวลงร้อยละ 56.49 พิกัด 08 ผลไม้และลูกนัตที่บริโภคได้ คิดเป็นสัดส่วนร้อยละ 4.25 ขยายตัวร้อยละ 26.06 พิกัด 39 พลาสติกและของที่ทำด้วยพลาสติก สัดส่วนร้อยละ 3.52 หดตัวลงร้อยละ 21.44 พิกัด 38 เคมีภัณฑ์เบ็ดเตล็ด สัดส่วนร้อยละ 3.14 ขยายตัวร้อยละ 85.74 พิกัด 03 ปลา สัตว์น้ำพวกครัสเตเชีย สัดส่วนร้อยละ 2.99 ขยายตัวร้อยละ 2.18 และพิกัด 62 เครื่องแต่งกายที่ไม่ได้ถักแบบนิตหรือโครเซต สัดส่วนร้อยละ 2.46 ขยายตัวร้อยละ 30.64

ภาพที่ 2.9 มูลค่าและอัตราการขยายตัวการนำเข้าสินค้าชายแดน จำแนกตามสินค้า ปี 2563



ที่มา : กรมศุลกากร

ประมวลผลโดย : สำนักงานส่งเสริมวิสาหกิจขนาดกลางและขนาดย่อม (สสว.)

2.2.4 สถานการณ์การค้าของ MSME กับสหภาพยุโรป และสหราชอาณาจักร

ในวันที่ 31 มกราคม 2563 UNITED KINGDOM ได้ถอนตัวออกจากสหภาพยุโรป (BREXIT) อย่างเป็นทางการ ทำให้ปัจจุบันสหภาพยุโรปมีสมาชิกรวมทั้งสิ้น 27 ประเทศ อันได้แก่ AUSTRIA, BELGIUM, BULGARIA, CROATIA, CYPRUS, CZECH REPUBLIC, GERMANY, DENMARK, ESTONIA, SPAIN, FINLAND, FRANCE, GREECE, HUNGARY, IRELAND, ITALY, LITHUANIA, LUXEMBOURG, LATVIA, MALTA, NETHERLANDS, POLAND, PORTUGAL, ROMANIA, SWEDEN, SLOVENIA, SLOVAKIA โดยประเทศเหล่านี้ รวมทั้งสหราชอาณาจักร เป็นกลุ่มคู่ค้าที่สำคัญของไทยมาแต่ในอดีต และมีสัดส่วนมูลค่าการส่งออกอยู่ในลำดับต้นๆ ของการส่งออกทั้งหมดของไทย

• มูลค่าการค้า

ในปี 2563 ประเทศไทยส่งออกไปสหภาพยุโรปและสหราชอาณาจักร รวม 641,447.20 ล้านบาท หดตัวลดลงร้อยละ 12.24 โดยเป็นการส่งออกของ MSME รวมมูลค่า 71,967.76 ล้านบาท หดตัวร้อยละ 20.40 โดยประเทศที่ MSME ไทยมีการส่งออกสูงสุดในกลุ่มสหภาพยุโรป 5 อันดับแรก ได้แก่ เบลเยียม เยอรมนี สหราชอาณาจักร เนเธอร์แลนด์ และฝรั่งเศส คิดเป็นสัดส่วน 70.20 ของการส่งออกทั้งหมดของ MSME ด้านการนำเข้ามีการนำเข้าสินค้าจากสหภาพยุโรปและสหราชอาณาจักร รวม 542,903.43 ล้านบาท หดตัวลงร้อยละ 17.26 เป็นการนำเข้าของ MSME รวม 112,552.76 ล้านบาท หดตัวลงร้อยละ 15.03 โดยประเทศที่ MSME ไทยมีการนำเข้าในกลุ่มสหภาพยุโรป 5 อันดับแรก ได้แก่ เยอรมนี อิตาลี ฝรั่งเศส สหราชอาณาจักร และเนเธอร์แลนด์ คิดเป็นสัดส่วน 67.39 ของการนำเข้าทั้งหมดของ MSME สำหรับภาพรวมการค้าของไทยกับสหภาพยุโรปและสหราชอาณาจักรของประเทศมีการเกินดุลต่อเนื่องหลายปี แต่ MSME มีการขาดดุลการค้าตลอด 3 ปีที่ผ่านมา โดยในปี 2563 ประเทศไทยเกินดุลสหภาพยุโรปและสหราชอาณาจักร 98,543.77 ล้านบาท ขณะที่ MSME ขาดดุลการค้า 40,585.01 ล้านบาท

ตารางที่ 2.4 มูลค่าการค้าไทยกับสหภาพยุโรป ปี 2561 - 2563

(หน่วย : ล้านบาท)

ประเทศ	2561		2562		2563		สัดส่วน ต่อกึ่งหมก (2563,%)		Growth 63/62 (%)	
	MSME	Total	MSME	Total	MSME	Total	MSME	Total	MSME	Total
การส่งออก EU+UK										
BELGIUM	13,337.09	47,925.27	13,230.10	47,736.86	13,175.70	44,705.11	18.31	6.97	-0.41	-6.35
GERMANY	17,261.20	165,343.55	14,504.99	140,504.99	12,449.10	126,074.58	17.30	19.65	-14.17	-10.27
UNITED KINGDOM	14,508.68	130,367.51	13,112.91	119,331.06	8,995.94	95,461.93	12.50	14.88	-31.40	-20.00
NETHERLANDS	11,193.12	166,835.26	9,845.25	146,532.12	8,544.34	133,849.26	11.87	20.87	-13.21	-8.66
FRANCE	9,130.80	63,094.79	8,820.02	57,986.45	7,226.23	48,679.38	10.04	7.59	-18.07	-16.05
EU 23	26,720.04	229,675.67	30,899.18	218,830.38	21,576.44	192,676.93	29.98	30.04	-30.17	-11.95
มูลค่าการส่งออกรวม	92,150.92	803,242.05	90,412.45	730,921.85	71,967.76	641,447.20	100.00	100.00	-20.40	-12.24
การนำเข้า EU+UK										
GERMANY	41,110.88	219,619.37	36,202.29	197,517.21	31,401.41	163,922.96	27.90	30.19	-13.26	-17.01
ITALY	20,064.87	70,355.24	23,640.00	81,406.41	18,982.60	67,929.06	16.87	12.51	-19.70	-16.56
FRANCE	10,305.72	122,658.53	11,008.48	95,222.75	9,744.52	70,295.52	8.66	12.95	-11.48	-26.18
UNITED KINGDOM	12,151.53	96,278.19	10,392.67	75,891.47	9,730.32	56,100.60	8.65	10.33	-6.37	-26.08
NETHERLANDS	6,912.76	33,113.25	7,044.02	31,234.82	5,977.09	28,412.69	5.31	5.23	-15.15	-9.04
EU 23	51,687.20	180,852.37	44,175.19	174,866.89	36,716.82	156,242.60	32.62	28.78	-16.88	-10.65
มูลค่าการนำเข้ารวม	142,232.96	722,876.95	132,462.65	656,139.55	112,552.76	542,903.43	100.00	100.00	-15.03	-17.26
ดุลการค้า EU+UK	-50,082.04	80,365.10	-42,050.20	74,782.30	-40,585.01	98,543.77			3.48	31.77

ที่มา : กรมศุลกากร

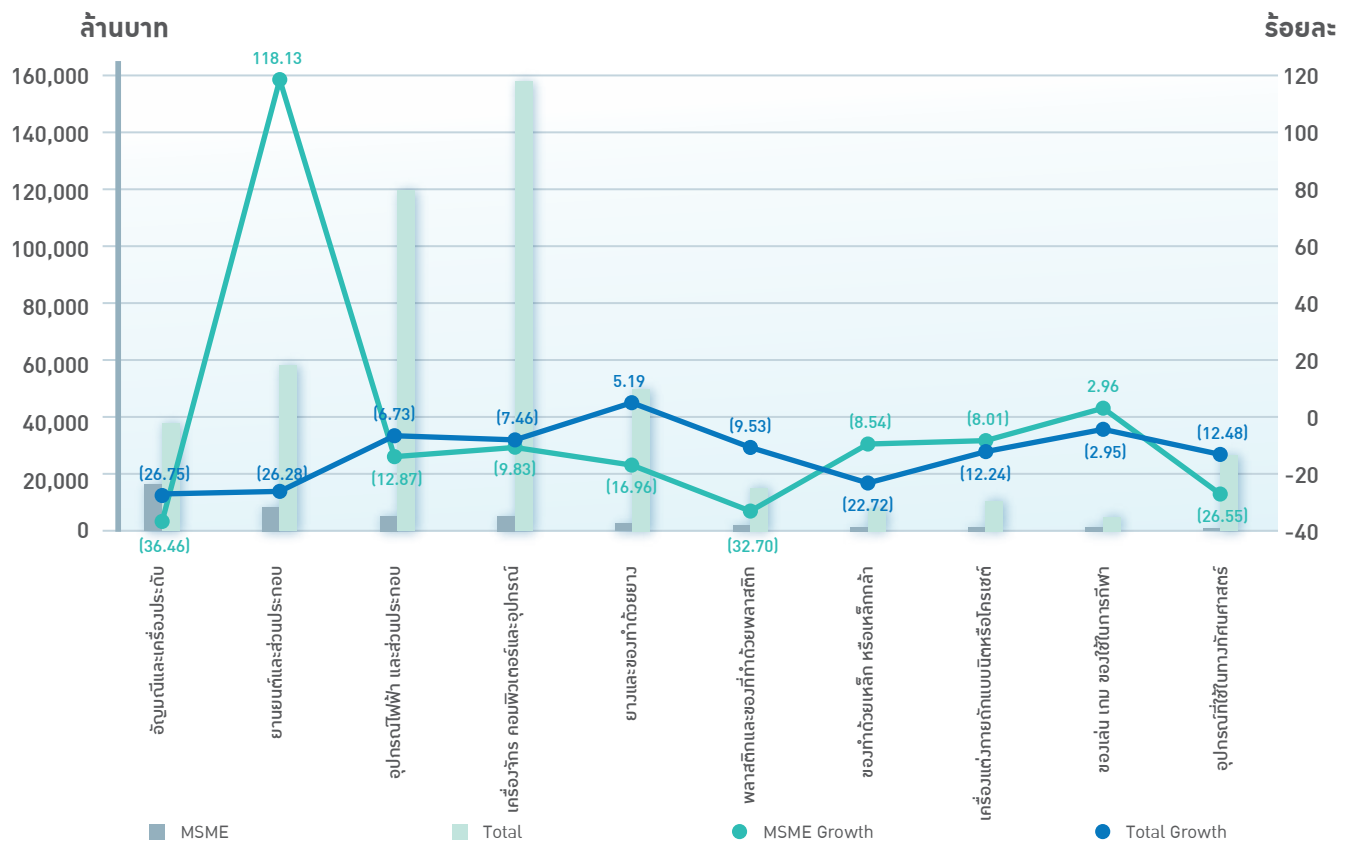
ประมวลผลโดย : สำนักงานส่งเสริมวิสาหกิจขนาดกลางและขนาดย่อม (สสว.)

• **รายการสินค้า**

สินค้าที่ประเทศไทยส่งออกไปในกลุ่มสหภาพยุโรปและสหราชอาณาจักรในสัดส่วนมูลค่าสูงที่สุดคือ สินค้าในกลุ่ม พิกัด 84 เครื่องจักร คอมพิวเตอร์และอุปกรณ์ พิกัด 85 อุปกรณ์ไฟฟ้าและส่วนประกอบ และพิกัด 87 ยานยนต์และส่วนประกอบ สำหรับ MSME นั้น กลุ่มสินค้าที่มีสัดส่วนมูลค่าการส่งออกมากที่สุดคือ พิกัด 71 อัญมณีและเครื่องประดับ พิกัด 87 ยานยนต์และส่วนประกอบ และพิกัด 85 อุปกรณ์ไฟฟ้าและส่วนประกอบ โดยมีสัดส่วนร้อยละ 23.66, 12.68 และ 7.83 โดยพิกัด 71 และ 85 หดตัวร้อยละ 36.46 และ 12.87 และพิกัด 87 ขยายตัวร้อยละ 118.13

หากเปรียบเทียบมูลค่าการส่งออกปี 2563 กับปีก่อนหน้า จะเห็นว่าสินค้าส่งออก 10 อันดับแรกของ MSME ที่มีการขยายตัว มีเพียงพิกัด 87 ยานยนต์และส่วนประกอบ ขยายตัวเพิ่มขึ้นร้อยละ 118.13 และพิกัด 95 ของเล่น เกม ของใช้ ในการกีฬา ขยายตัวเพิ่มร้อยละ 2.96 ส่วนสินค้าส่งออกอื่นๆ หดตัวลง โดยพิกัด 71 อัญมณีและเครื่องประดับ หดตัวลง ร้อยละ 36.46 พิกัด 39 พลาสติกและของที่ทำด้วยพลาสติก หดตัวร้อยละ 32.70 พิกัด 90 อุปกรณ์ที่ใช้ในทางทัศนศาสตร์ หดตัวร้อยละ 26.55 พิกัด 40 ยางและของที่ทำด้วยยาง หดตัวร้อยละ 16.96 พิกัด 85 อุปกรณ์ไฟฟ้า และส่วนประกอบ หดตัวลงร้อยละ 12.87 พิกัด 84 เครื่องจักร คอมพิวเตอร์และอุปกรณ์ หดตัวร้อยละ 9.83 พิกัด 73 ของทำด้วยเหล็ก หรือเหล็กกล้า หดตัวร้อยละ 8.54 และพิกัด 61 เครื่องแต่งกายถักแบบนิตหรือโครเซต หดตัวร้อยละ 8.01

ภาพที่ 2.10 มูลค่าและอัตราการขยายตัวการส่งออกสินค้าในตลาดสหภาพยุโรปและสหราชอาณาจักร จำแนกตามสินค้า ปี 2563



ที่มา : กรมศุลกากร
ประมวลผลโดย : สำนักงานส่งเสริมวิสาหกิจขนาดกลางและขนาดย่อม (สสว.)

ด้านการนำเข้า สินค้าที่ประเทศไทยนำเข้าสูงสุดจากกลุ่มสหภาพยุโรป คือ สินค้าในกลุ่มพิกัด 84 เครื่องจักร คอมพิวเตอร์และอุปกรณ์ รองลงมาคือ พิกัด 85 อุปกรณ์ไฟฟ้าและส่วนประกอบ และพิกัด 87 ยานยนต์และส่วนประกอบ สำหรับ MSME สินค้าที่มีการนำเข้าสูงสุด ได้แก่ พิกัด 84 เครื่องจักร คอมพิวเตอร์และอุปกรณ์ มีสัดส่วนการนำเข้าร้อยละ 21.29 หดตัวร้อยละ 2.13 พิกัด 85 อุปกรณ์ไฟฟ้าและส่วนประกอบ มีสัดส่วนการนำเข้าร้อยละ 11.45 ขยายตัวเพิ่มขึ้น ร้อยละ 9.47 และพิกัด 90 อุปกรณ์ที่ใช้ในทางทัศนศาสตร์ มีสัดส่วนการนำเข้าร้อยละ 6.87 หดตัวจากปีก่อนร้อยละ 13.73

สินค้า 10 อันดับแรกที่ MSME มีการนำเข้าสูงสุดในปี 2563 พบว่าสินค้าที่มีมูลค่าการนำเข้าเพิ่มขึ้น มีเพียง พิกัด 23 ภาจอุตสาหกรรมอาหาร ขยายตัวร้อยละ 55.77 และพิกัด 85 อุปกรณ์ไฟฟ้าและส่วนประกอบ ขยายตัวร้อยละ 9.47 ส่วนสินค้าที่มีการนำเข้าลดลง ได้แก่ พิกัด 71 อัญมณีและเครื่องประดับ หดตัวลงร้อยละ 63.21 พิกัด 43 หนังเฟอร์ และผลิตภัณฑ์ หดตัวร้อยละ 43.50 พิกัด 90 อุปกรณ์ที่ใช้ในทางทัศนศาสตร์ หดตัวร้อยละ 13.73 พิกัด 38 เคมีภัณฑ์ เบ็ดเตล็ด หดตัวร้อยละ 9.88 พิกัด 87 ยานยนต์และส่วนประกอบ ลดลงร้อยละ 9.47 พิกัด 73 ของทำด้วยเหล็กหรือเหล็กกล้า หดตัวลงร้อยละ 2.66 และพิกัด 84 เครื่องจักร คอมพิวเตอร์และอุปกรณ์ ลดลงร้อยละ 2.13

ภาพที่ 2.11 มูลค่าและอัตราการขยายตัวการนำเข้าสินค้าในตลาดสหภาพยุโรป จำแนกตามสินค้า ปี 2563



ที่มา : กรมศุลกากร
ประมวลผลโดย : สำนักงานส่งเสริมวิสาหกิจขนาดกลางและขนาดย่อม (สสว.)

2.2.5 สถานการณ์การค้าของ MSME กับญี่ปุ่น

• มูลค่าการค้า

ในปี 2563 ไทยส่งออกไปยังญี่ปุ่นมีมูลค่ารวม 709,388.89 ล้านบาท หดตัวร้อยละ 6.63 จากปี 2562 โดยเป็นการส่งออกของ MSME รวมมูลค่า 64,877.54 ล้านบาท หดตัวร้อยละ 23.24 และคิดเป็นสัดส่วนร้อยละ 9.15 ของมูลค่าการส่งออกทั้งหมด ด้านการนำเข้ามีการนำเข้าสินค้าจากญี่ปุ่นรวม 869,298.78 ล้านบาท หดตัวร้อยละ 16.64 เป็นการนำเข้าของ MSME รวม 92,257.77 ล้านบาท คิดเป็นสัดส่วนร้อยละ 10.61 ของมูลค่าการนำเข้าทั้งหมด หดตัวร้อยละ 48.17 สำหรับภาพรวมการค้าของไทยกับญี่ปุ่น ของทั้งประเทศและ MSME มีการขาดดุลการค้าต่อเนื่องหลายปี โดยในปี 2563 ไทยขาดดุลการค้ากับญี่ปุ่น 159,909.89 ล้านบาท และ MSME ขาดดุลการค้า 27,380.23 ล้านบาท

ตารางที่ 2.5 มูลค่าการค้าไทยกับญี่ปุ่น ปี 2561 - 2563

(หน่วย : ล้านบาท)

ญี่ปุ่น	2561		2562		2563		สัดส่วนต่อทั้งหมด (2563, %)		Growth 63/62 (%)	
	MSME	Total	MSME	Total	MSME	Total	MSME	Total	MSME	Total
การส่งออก	90,091.93	799,342.79	84,523.15	759,787.13	64,877.54	709,388.89	9.15	100.00	-23.24	-6.63
การนำเข้า	180,049.30	1,145,193.79	178,000.47	1,042,846.41	92,257.77	869,298.78	10.61	100.00	-48.17	-16.64
ดุลการค้า	-89,957.37	-345,851.00	-93,477.32	-283,059.28	-27,380.23	-159,909.89			70.71	43.51

ที่มา : กรมศุลกากร

ประมวลผลโดย : สำนักงานส่งเสริมวิสาหกิจขนาดกลางและขนาดย่อม (สสว.)

• รายการสินค้า

สินค้าส่งออกที่สำคัญของไทยไปยังญี่ปุ่นตามสัดส่วนมูลค่าการส่งออก ได้แก่ สินค้าในพิกัด 85 กลุ่มอุปกรณ์ไฟฟ้าและส่วนประกอบ พิกัด 84 เครื่องจักร คอมพิวเตอร์และส่วนประกอบ และพิกัด 16 ของปรุงแต่งจากเนื้อสัตว์ เช่นเดียวกับ MSME สินค้าที่มีสัดส่วนมูลค่าการส่งออกไปยังญี่ปุ่นสูงที่สุด คือ พิกัด 85 อุปกรณ์ไฟฟ้าและส่วนประกอบ พิกัด 84 เครื่องจักร คอมพิวเตอร์และส่วนประกอบ และพิกัด 16 ของปรุงแต่งจากเนื้อสัตว์ โดยมีสัดส่วน 10.25, 9.01 และ 6.49 ตามลำดับ โดยพิกัด 85 และพิกัด 84 หดตัวร้อยละ 20.84 และ 37.99 ตามลำดับ ส่วนพิกัด 16 ขยายตัวร้อยละ 3.51

สินค้าที่ MSME มีการส่งออกไปยังญี่ปุ่นเพิ่มขึ้น ได้แก่ พิกัด 20 ของปรุงแต่งจากพืชผักผลไม้ ขยายตัวร้อยละ 38.23 พิกัด 61 เครื่องแต่งกายถักแบบนิตหรือโครเชต์ ขยายตัวร้อยละ 11.62 พิกัด 16 ของปรุงแต่งจากเนื้อสัตว์ ปลา และสัตว์น้ำอื่นๆ เพิ่มขึ้นร้อยละ 3.51 พิกัด 94 เฟอร์นิเจอร์ ขยายตัวเพิ่มขึ้นร้อยละ 3.41 ขณะที่สินค้าที่ส่งออกลดลง ได้แก่ พิกัด 73 ของทำด้วยเหล็กหรือเหล็กกล้า หดตัวร้อยละ 49.06 พิกัด 84 เครื่องจักร คอมพิวเตอร์และส่วนประกอบ หดตัวร้อยละ 37.99 พิกัด 87 ยานยนต์และส่วนประกอบ หดตัวร้อยละ 26.53 พิกัด 85 อุปกรณ์ไฟฟ้าและส่วนประกอบ หดตัวร้อยละ 20.84 พิกัด 39 พลาสติกและของที่ทำได้ด้วยพลาสติก หดตัวร้อยละ 13.35 และพิกัด 71 อัญมณีและเครื่องประดับ หดตัวร้อยละ 4.09

ภาพที่ 2.12 มูลค่าและอัตราการขยายตัวการส่งออกสินค้าในตลาดญี่ปุ่น จำแนกตามสินค้า ปี 2563



ที่มา : กรมศุลกากร
ประมวลผลโดย : สำนักงานส่งเสริมวิสาหกิจขนาดกลางและขนาดย่อม (สสว.)

ด้านการนำเข้า สินค้าที่ประเทศไทยนำเข้าสูงสุดจากญี่ปุ่น คือ สินค้าในกลุ่มพิกัด 85 อุปกรณ์ไฟฟ้าและส่วนประกอบ รองลงมาคือ พิกัด 84 เครื่องจักร คอมพิวเตอร์และอุปกรณ์ และพิกัด 72 เหล็กและเหล็กกล้า สำหรับ MSME มีการนำเข้าสูงสุดในพิกัด 84 เครื่องจักร คอมพิวเตอร์และอุปกรณ์ มีสัดส่วนการนำเข้าร้อยละ 29.92 หดตัวร้อยละ 33.88 พิกัด 85 อุปกรณ์ไฟฟ้าและส่วนประกอบ มีสัดส่วนการนำเข้าร้อยละ 12.66 หดตัวร้อยละ 60.76 และพิกัด 87 ยานยนต์และส่วนประกอบ มีสัดส่วนการนำเข้าร้อยละ 7.42 และหดตัวร้อยละ 56.60

สินค้า 10 อันดับแรกที่ MSME มีการนำเข้าสูงสุดในปี 2563 พบว่าสินค้าที่มีมูลค่าการนำเข้าเพิ่มขึ้นมีเพียง พิกัด 38 เคมีภัณฑ์เบ็ดเตล็ด เพิ่มขึ้นร้อยละ 18.02 ขณะที่สินค้าที่มีการนำเข้าลดลง ได้แก่ พิกัด 72 เหล็กและเหล็กกล้า หดตัวร้อยละ 76.94 พิกัด 85 อุปกรณ์ไฟฟ้าและส่วนประกอบ หดตัวร้อยละ 60.76 พิกัด 87 ยานยนต์และส่วนประกอบ หดตัวร้อยละ 56.60 พิกัด 82 เครื่องมือ เครื่องใช้ทำด้วยโลหะสามัญ หดตัวร้อยละ 52.98 พิกัด 40 ยางและของทำด้วยยาง หดตัวร้อยละ 47.63 พิกัด 39 พลาสติกและของทำด้วยพลาสติก หดตัวร้อยละ 47.31 พิกัด 73 ของทำด้วยเหล็กหรือเหล็กกล้า หดตัวร้อยละ 46.12 พิกัด 90 อุปกรณ์ทางทัศนศาสตร์ หดตัวร้อยละ 41.77 และพิกัด 84 เครื่องจักร คอมพิวเตอร์และอุปกรณ์ หดตัวร้อยละ 33.88

ภาพที่ 2.13 มูลค่าและอัตราการขยายตัวการนำเข้าสินค้าในตลาดญี่ปุ่น จำแนกตามสินค้า ปี 2563



ที่มา : กรมศุลกากร
 ประมวลผลโดย : สำนักงานส่งเสริมวิสาหกิจขนาดกลางและขนาดย่อม (สสว.)

2.2.6 สถานการณ์การค้าของ MSME กับสาธารณรัฐประชาชนจีน

- มูลค่าการค้า

ในปี 2563 ประเทศไทยส่งออกไปจีนมีมูลค่ารวม 924,857.99 ล้านบาท ขยายตัวร้อยละ 2.51 จากปี 2562 โดยเป็นการส่งออกของ MSME รวมมูลค่า 140,896.21 ล้านบาท คิดเป็นสัดส่วนร้อยละ 15.23 ของมูลค่าการส่งออกทั้งหมด มีมูลค่าการส่งออกหดตัวลงร้อยละ 5.58 จากปี 2562 ด้านการนำเข้า ไทยมีการนำเข้าสินค้าจากจีนรวม 1,569,282.01 ล้านบาท หดตัวลงร้อยละ 0.57 ในส่วนของ MSME มีการนำเข้ารวม 418,961.94 ล้านบาท คิดเป็นสัดส่วนร้อยละ 26.70 ของมูลค่าการนำเข้าทั้งหมด ขยายตัวจากปีก่อนหน้า ร้อยละ 1.21 ภาพรวมการค้าของไทยกับจีน ทั้งประเทศและ MSME มีการขาดดุลการค้าต่อเนื่อง โดยในปี 2563 ไทยขาดดุลการค้ากับจีน 644,424.02 ล้านบาท และ MSME ขาดดุลการค้า 278,065.73 ล้านบาท

ตารางที่ 2.6 มูลค่าการค้าไทยกับจีน ปี 2561-2563

(หน่วย : ล้านบาท)

จีน	2561		2562		2563		สัดส่วน ต่อกิจกรรม (2563, %)		Growth 63/62 (%)	
	MSME	Total	MSME	Total	MSME	Total	MSME	Total	MSME	Total
การส่งออก	115,712.09	971,436.98	149,223.01	902,188.15	140,896.21	924,857.99	15.23	100.00	-5.58	2.51
การนำเข้า	430,485.58	1,621,891.89	413,939.18	1,578,231.58	418,961.94	1,569,282.01	26.70	100.00	1.21	-0.57
ดุลการค้า	-314,773.49	-650,454.90	-264,716.18	-676,043.43	-278,065.73	-644,424.02			-5.04	4.68

ที่มา : กรมศุลกากร

ประมวลผลโดย : สำนักงานส่งเสริมวิสาหกิจขนาดกลางและขนาดย่อม (สสว.)

• รายการสินค้า

สินค้าส่งออกที่สำคัญของไทยไปยังจีนตามสัดส่วนมูลค่าการส่งออก ได้แก่ สินค้าในพิกัด 40 ยางและของที่ทำด้วยยาง พิกัด 84 เครื่องจักร คอมพิวเตอร์และอุปกรณ์ และพิกัด 39 พลาสติกและของที่ทำด้วยพลาสติก และสำหรับ MSME สินค้าที่ส่งออกสูงสุด คือ พิกัด 08 ผลไม้และลูกนัตที่บริโภคได้ พิกัด 44 ไม้และของทำด้วยไม้ และพิกัด 74 ทองแดงและของทำด้วยทองแดง มีสัดส่วนร้อยละ 34.92, 12.96 และ 6.74 ตามลำดับ โดยมีอัตราการขยายตัวร้อยละ 17.26, 15.53 และ 22.92 ตามลำดับ

สำหรับสินค้าที่ MSME ส่งออกไปจีน ที่มีการขยายตัวสูงสุด ได้แก่ พิกัด 74 ทองแดงและของทำด้วยทองแดง ขยายตัวร้อยละ 22.92 พิกัด 08 ผลไม้และลูกนัตที่บริโภคได้ ขยายตัวร้อยละ 17.26 พิกัด 44 ไม้และของทำด้วยไม้ ขยายตัวร้อยละ 15.53 ส่วนสินค้าที่มีการส่งออกลดลง ได้แก่ พิกัด 39 พลาสติกและของที่ทำด้วยพลาสติก หดตัวลงร้อยละ 46.63 พิกัด 84 เครื่องจักร คอมพิวเตอร์และอุปกรณ์ หดตัวลงร้อยละ 44.79 พิกัด 71 อัญมณีและเครื่องประดับ หดตัวลงร้อยละ 37.08 พิกัด 43 หนังสือพิมพ์ และผลิตภัณฑ์ หดตัวร้อยละ 36.62 พิกัด 17 น้ำตาลและขนมที่ทำจากน้ำตาล หดตัวลงร้อยละ 33.30 พิกัด 85 อุปกรณ์ไฟฟ้าและส่วนประกอบ หดตัวร้อยละ 24.51 และพิกัด 40 ยางและของทำด้วยยาง หดตัวลงร้อยละ 7.43

ภาพที่ 2.14 มูลค่าและอัตราการขยายตัวการส่งออกสินค้าในตลาดจีน จำแนกตามสินค้า ปี 2563

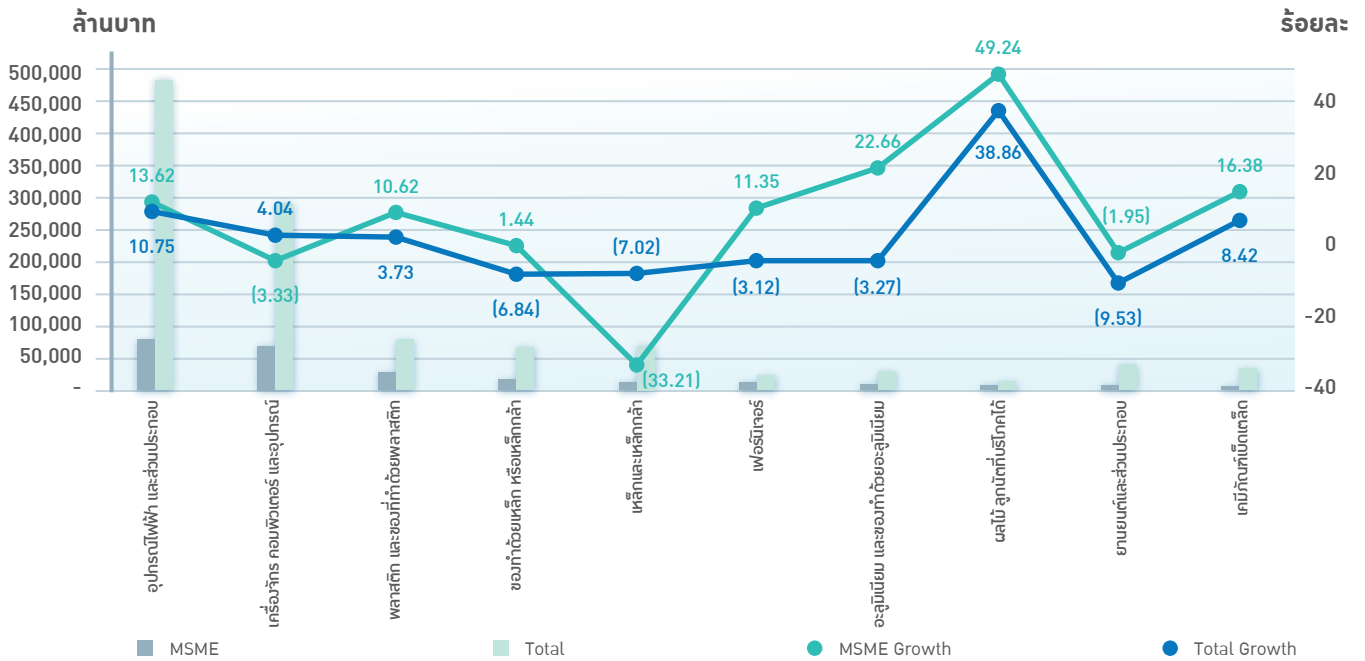


ที่มา : กรมศุลกากร
ประมวลผลโดย : สำนักงานส่งเสริมวิสาหกิจขนาดกลางและขนาดย่อม (สสว.)

ในภาพรวมของสินค้าที่นำเข้าจากจีนนั้น กลุ่มสินค้าที่มีสัดส่วนมูลค่าสูงสุดคือ พิกัด 85 อุปกรณ์ไฟฟ้าและส่วนประกอบ รองลงมาคือ พิกัด 84 เครื่องจักร คอมพิวเตอร์และส่วนประกอบ และพิกัด 39 พลาสติกและของทำด้วยพลาสติก สำหรับการนำเข้าของ MSME ที่มีสัดส่วนมูลค่าสูงสุด ได้แก่ พิกัด 85 มีสัดส่วนการนำเข้าของ MSME สูงสุด ร้อยละ 19.59 ขยายตัวร้อยละ 13.62 พิกัด 84 มีสัดส่วนนำเข้าร้อยละ 17.04 หดตัวลงร้อยละ 3.33 และพิกัด 39 มีสัดส่วนการนำเข้าของ MSME ร้อยละ 7.24 และขยายตัวร้อยละ 10.62

สินค้า 10 อันดับแรกที่ MSME มีการนำเข้าสูงสุดในปี 2563 พบว่าสินค้าที่มีมูลค่าการนำเข้าเพิ่มขึ้นจากปี 2562 ได้แก่ พิกัด 08 ผลไม้ ลูกไม้ที่บริโรคได้ ขยายตัวร้อยละ 49.24 พิกัด 76 อะลูมิเนียมและของทำด้วยอะลูมิเนียม ขยายตัวร้อยละ 22.66 พิกัด 38 เคมีภัณฑ์เบ็ดเตล็ด ขยายตัวร้อยละ 16.38 พิกัด 85 อุปกรณ์ไฟฟ้าและส่วนประกอบ ขยายตัวร้อยละ 13.62 พิกัด 94 เฟอร์นิเจอร์ ขยายตัวร้อยละ 11.35 พิกัด 39 พลาสติกและของทำด้วยพลาสติก ขยายตัวร้อยละ 10.62 พิกัด 73 ของทำด้วยเหล็กหรือเหล็กกล้า ขยายตัวร้อยละ 1.44 ส่วนสินค้าที่นำเข้าลดลง ได้แก่ พิกัด 72 เหล็กและเหล็กกล้า หดตัวลงร้อยละ 33.21 พิกัด 84 เครื่องจักรคอมพิวเตอร์และอุปกรณ์ หดตัวลงร้อยละ 3.33 และ พิกัด 87 ยานยนต์และส่วนประกอบ หดตัวลงร้อยละ 1.95

ภาพที่ 2.15 มูลค่าและอัตราการขยายตัวการนำเข้าสินค้าในตลาดจีน จำแนกตามสินค้า ปี 2563



ที่มา : กรมศุลกากร

ประมวลผลโดย : สำนักงานส่งเสริมวิสาหกิจขนาดกลางและขนาดย่อม (สสว.)

2.2.7 สถานการณ์การค้าของ MSME กับสหรัฐอเมริกา

• มูลค่าการค้า

ในปี 2563 ประเทศไทยส่งออกไปสหรัฐอเมริกา มีมูลค่ารวม 1,065,922.29 ล้านบาท ขยายตัวร้อยละ 9.75 จากปี 2562 โดยเป็นการส่งออกของ MSME รวมมูลค่า 135,097.48 ล้านบาท คิดเป็นสัดส่วนร้อยละ 12.67 ของมูลค่าการส่งออกทั้งหมด ขยายตัวร้อยละ 38.89 ด้านการนำเข้า ไทยมีการนำเข้าสินค้าจากสหรัฐอเมริการวม 466,320.22 ล้านบาท หดตัวลงร้อยละ 14.53 โดยเป็นการนำเข้าของ MSME รวม 53,613.27 ล้านบาท คิดเป็นสัดส่วนร้อยละ 11.50 ของมูลค่าการนำเข้าทั้งหมด หดตัวจากปีก่อนหน้าร้อยละ 23.08 สำหรับภาพรวมการค้าของไทยกับสหรัฐอเมริกา มีการเกินดุลการค้าต่อเนื่องทุกปี โดยในปี 2563 ไทยเกินดุลการค้ากับสหรัฐอเมริกา 599,602.07 ล้านบาท และ MSME เกินดุลการค้า 81,484.21 ล้านบาท

ตารางที่ 2.7 มูลค่าการค้าไทยกับสหรัฐอเมริกา ปี 2561 - 2563

อเมริกา	2561		2562		2563		สัดส่วนต่อทั้งหมด (2563, %)		Growth 63/62 (%)	
	MSME	Total	MSME	Total	MSME	Total	MSME	Total	MSME	Total
การส่งออก	90,391.35	899,154.14	97,266.79	971,239.52	135,097.48	1,065,922.29	12.67	100.00	38.89	9.75
การนำเข้า	72,379.46	486,312.06	69,697.55	545,624.76	53,613.27	466,320.22	11.50	100.00	-23.08	-14.53
ดุลการค้า	18,011.89	412,842.08	27,569.24	425,614.76	81,484.21	599,602.07			195.56	40.88

ที่มา : กรมศุลกากร

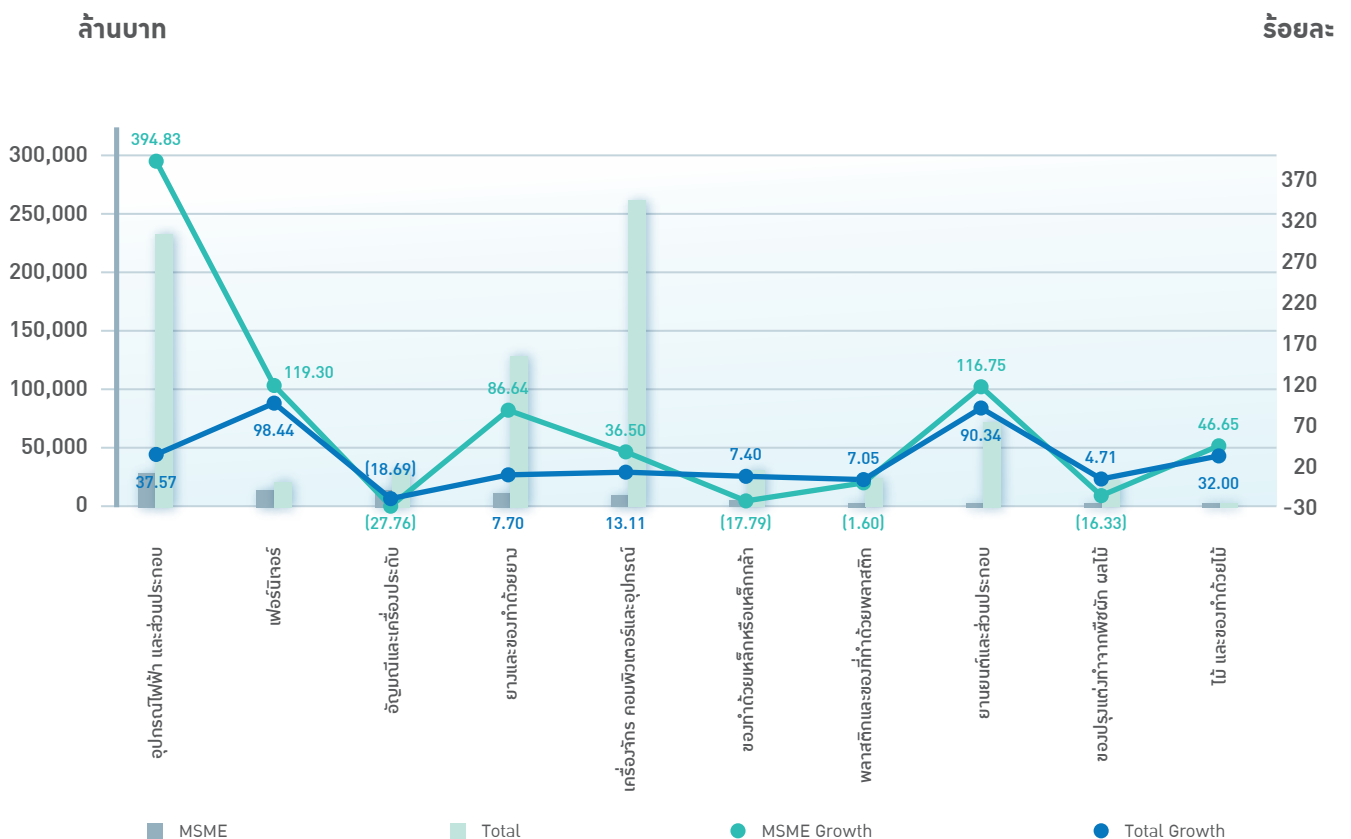
ประมวลผลโดย : สำนักงานส่งเสริมวิสาหกิจขนาดกลางและขนาดย่อม (สสว.)

• **รายการสินค้า**

สินค้าส่งออกที่สำคัญของไทยไปยังสหรัฐอเมริกา ตามสัดส่วนมูลค่าการส่งออก ได้แก่ พิกัด 84 เครื่องจักร คอมพิวเตอร์ และอุปกรณ์ พิกัด 85 อุปกรณ์ไฟฟ้าและส่วนประกอบ และพิกัด 40 ยางและของทำด้วยยาง ตามลำดับ สำหรับ MSME สินค้าที่ส่งออกสูงสุด คือ พิกัด 85 อุปกรณ์ไฟฟ้าและส่วนประกอบ มีสัดส่วนร้อยละ 21.70 ขยายตัวร้อยละ 394.83 พิกัด 94 เฟอร์นิเจอร์ มีสัดส่วนร้อยละ 10.94 ขยายตัวร้อยละ 119.30 และพิกัด 71 อัญมณีและเครื่องประดับ คิดเป็นร้อยละ 10.71 หดตัวจากปี 2562 ร้อยละ 27.76

สำหรับสินค้าที่ MSME ส่งออกไปสหรัฐอเมริกา ที่มีการขยายตัวเพิ่มขึ้น ได้แก่ พิกัด 85 อุปกรณ์ไฟฟ้าและส่วนประกอบ ขยายตัวร้อยละ 394.83 พิกัด 94 เฟอร์นิเจอร์ ขยายตัวร้อยละ 119.30 พิกัด 87 ยานยนต์และส่วนประกอบ ขยายตัวร้อยละ 116.75 พิกัด 40 ยางและของทำด้วยยาง ขยายตัวร้อยละ 86.64 พิกัด 44 ไม้และของทำด้วยไม้ ขยายตัวร้อยละ 46.65 พิกัด 84 เครื่องจักร คอมพิวเตอร์และส่วนประกอบ ขยายตัวร้อยละ 36.50 ส่วนสินค้าที่มีการส่งออกลดลง ได้แก่ พิกัด 71 อัญมณีและเครื่องประดับ หดตัวร้อยละ 27.76 พิกัด 73 ของทำด้วยเหล็กหรือเหล็กกล้า หดตัวลงร้อยละ 17.79 พิกัด 20 ของปรุงแต่งจากผัก ผลไม้ หดตัวร้อยละ 16.33 และพิกัด 39 พลาสติกและของทำด้วยพลาสติก หดตัวลงร้อยละ 1.60

ภาพที่ 2.16 มูลค่าและอัตราการขยายตัวการส่งออกสินค้าในตลาดสหรัฐอเมริกา จำแนกตามสินค้า ปี 2563

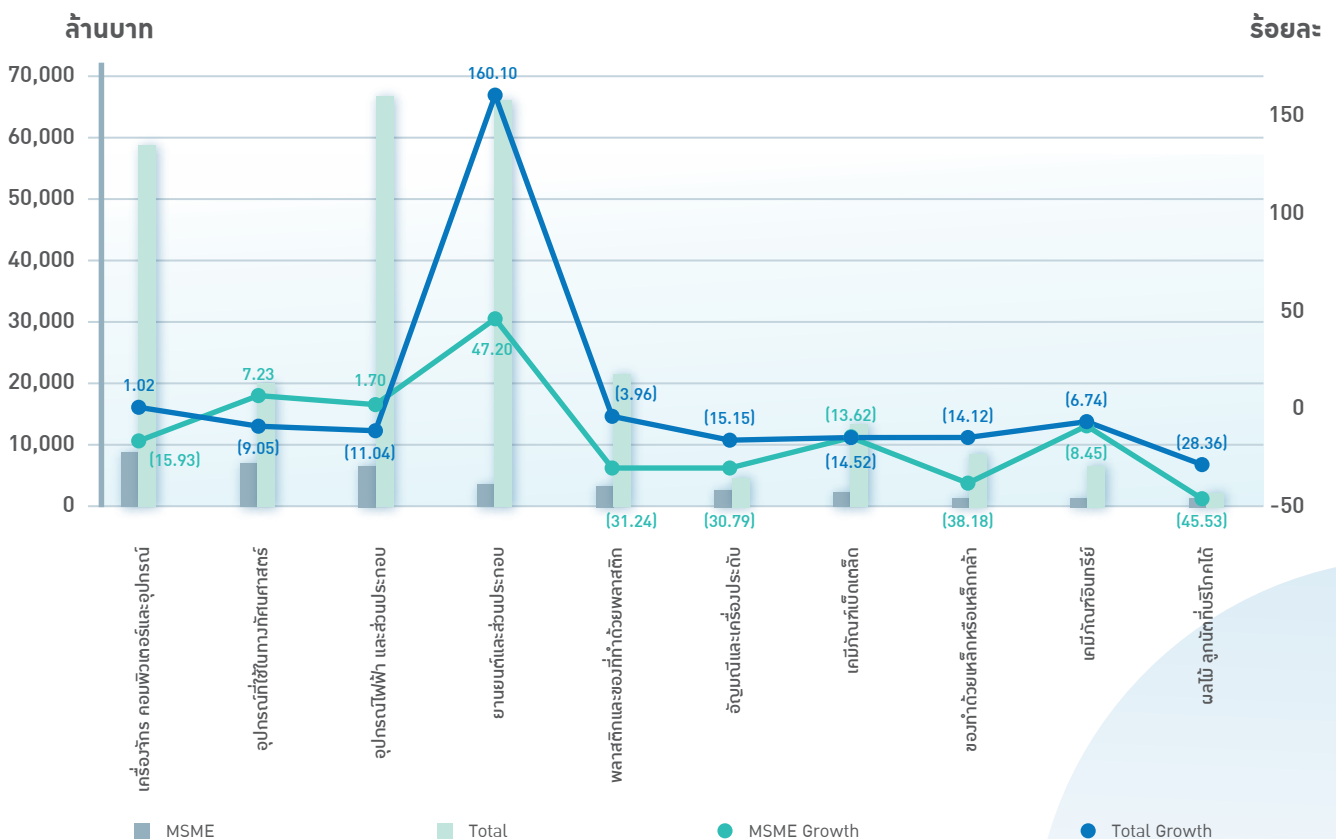


ที่มา : กรมศุลกากร
ประมวลผลโดย : สำนักงานส่งเสริมวิสาหกิจขนาดกลางและขนาดย่อม (สสว.)

ในภาพรวมของสินค้าที่นำเข้าจากสหรัฐอเมริกา นั้น กลุ่มสินค้าที่มีสัดส่วนมูลค่านำเข้าสูงสุดคือ พิกัด 85 อุปกรณ์ไฟฟ้าและส่วนประกอบ รองลงมาคือ พิกัด 87 ยานยนต์และส่วนประกอบ และพิกัด 84 เครื่องจักร คอมพิวเตอร์ และอุปกรณ์ สำหรับการนำเข้าของ MSME ที่มีสัดส่วนมูลค่านำเข้าสูงสุด ได้แก่ พิกัด 84 มีสัดส่วนการนำเข้าร้อยละ 16.61 หดตัวลงจากปี 2562 ร้อยละ 15.93 ตามด้วยพิกัด 90 อุปกรณ์ที่ใช้ในทางทัศนศาสตร์ มีสัดส่วนการนำเข้าร้อยละ 12.80 ขยายตัวร้อยละ 7.23 และพิกัด 85 อุปกรณ์ไฟฟ้าและส่วนประกอบ มีสัดส่วนนำเข้าร้อยละ 12.43 ขยายตัวร้อยละ 1.70

สำหรับสินค้าที่ MSME นำเข้าจากสหรัฐอเมริกาที่มีการขยายเพิ่มขึ้น ได้แก่ พิกัด 87 ยานยนต์และส่วนประกอบ ขยายตัวร้อยละ 47.20 พิกัด 90 อุปกรณ์ที่ใช้ในทางทัศนศาสตร์ ขยายตัวร้อยละ 7.23 พิกัด 85 อุปกรณ์ไฟฟ้าและส่วนประกอบ ขยายตัวเพิ่มขึ้นร้อยละ 1.70 ส่วนสินค้าที่มีการนำเข้าลดลง ได้แก่ พิกัด 08 ผลไม้ ลูกนัตที่บริโภคได้ หดตัวลงร้อยละ 45.53 พิกัด 73 ของทำด้วยเหล็กและเหล็กกล้า หดตัวร้อยละ 38.18 พิกัด 39 พลาสติกและของที่ทำด้วยพลาสติก หดตัวร้อยละ 31.24 พิกัด 71 อัญมณีและเครื่องประดับ หดตัวลงร้อยละ 30.79 พิกัด 84 เครื่องจักรคอมพิวเตอร์และอุปกรณ์เครื่องประดับ หดตัวลงร้อยละ 15.93 พิกัด 38 เคมีภัณฑ์เบ็ดเตล็ด หดตัวลงร้อยละ 13.62 และพิกัด 29 เคมีภัณฑ์ หดตัวลงร้อยละ 8.45

ภาพที่ 2.17 มูลค่าและอัตราการขยายตัวการนำเข้าสินค้าในตลาดสหรัฐอเมริกา จำแนกตามสินค้า ปี 2563



ที่มา : กรมศุลกากร
ประมวลผลโดย : สำนักงานส่งเสริมวิสาหกิจขนาดกลางและขนาดย่อม (สสว.)