

บทที่ 9

มาตรการการให้ความช่วยเหลือทางการเงิน
แก่ผู้ประกอบการวิสาหกิจ
ที่ได้รับผลกระทบจากการระบาด
ของโรคติดเชื้อไวรัสโคโรนา 2019



SPOTLIGHT

การให้ความช่วยเหลือทางการเงิน

แก่ผู้ประกอบการวิสาหกิจ



มาตรการ Soft Loan

สถาบันการเงินให้ผู้ประกอบการกู้ยืม

อัตราดอกเบี้ยไม่เกิน **2%** ต่อปี

วงเงินกู้ไม่เกิน **20%**

ขอยอดหนี้ ณ 31 ธ.ค. 62
ปลอดดอกเบี้ย 6 เดือนแรก

ผู้ประกอบการวิสาหกิจ
ที่ได้รับ Soft Loan

จำนวน **76,713** ราย



จำแนกตามสาขาธุรกิจ

- ด้านการพาณิชย์ **52%**
- ปริมาณสินเชื่ออนุมัติ **132,835** ล้านบาท
- อุตสาหกรรมการผลิต คิดเป็นสินเชื่ออนุมัติเฉลี่ย **1.7** ล้านบาทต่อราย
- บริการและอื่นๆ **28%**

มาตรการรักษา

ระดับการบริโภคของประเทศ



โครงการเพิ่มกำลังซื้อ ให้แก่ผู้มีบัตรสวัสดิการแห่งรัฐ

ระยะที่ 1

.....
เพื่อช่วยเหลือเยียวยา
และลดภาระค่าใช้จ่ายให้แก่
กลุ่มผู้มีบัตรสวัสดิการแห่งรัฐ
ประมาณ 14 ล้านคน

ระยะที่ 2

.....
เพื่อช่วยรักษาระดับคุณภาพชีวิต
ของผู้มีบัตรสวัสดิการแห่งรัฐ
ให้เกิดการใช้จ่ายในท้องถิ่น
ช่วยเหลือผู้ประกอบการในพื้นที่



คนละครึ่ง

โครงการคนละครึ่ง

เพื่อเป็นการกระตุ้นการใช้จ่ายในด้านการบริโภค

ระยะที่ 1

.....
เพื่อฟื้นฟูเศรษฐกิจระดับฐานราก
โดยการลดภาระค่าใช้จ่ายของประชาชน
ในส่วนของค่าอาหาร เครื่องดื่ม
และสินค้าทั่วไป เป็นการเพิ่มอุปสงค์
การบริโภคภายในประเทศ ทำให้
ผู้ประกอบการรายย่อย โดยเฉพาะกลุ่ม
หาบเร่ แผงลอย ที่ไม่ใช่นิติบุคคล
หรือร้านสะดวกซื้อธุรกิจแฟรนไชส์
ให้มีรายได้จากการขายสินค้าเพิ่มขึ้น

ระยะที่ 2

.....
เพื่อฟื้นฟูเศรษฐกิจ
ระดับฐานราก
ให้เป็นไปอย่างต่อเนื่อง
ตลอดช่วงไตรมาสที่ 1
ของปี 2564
ผ่านการบริโภคจับจ่ายใช้สอย
ของประชาชน

มาตรการการให้ความช่วยเหลือทางการเงินแก่ผู้ประกอบการวิสาหกิจที่ได้รับผลกระทบจากการระบาดของโรคติดเชื้อไวรัสโคโรนา 2019

1. เกี่ยวกับมาตรการ

ด้วยการระบาดของโรคติดเชื้อไวรัสโคโรนา 2019 (โควิด 19) ได้ส่งผลกระทบต่อในวงกว้าง และมีแนวโน้มรุนแรงรัฐบาล โดยกระทรวงการคลังและธนาคารแห่งประเทศไทย (ธปท.) จึงร่วมกันวางแนวทางเพื่อรักษาเสถียรภาพระบบเศรษฐกิจและระบบการเงินในสภาวะการณ์ที่มีการแพร่ระบาดของโควิด 19 แก่ผู้ประกอบการ SMEs ซึ่งเป็นผู้จ้างแรงงาน 80% ของประเทศ ที่อาจประสบปัญหาขาดสภาพคล่อง และส่งผลให้มีการเลิกจ้างงานและผิคนัดชำระหนี้ โดยมาตรการ Soft Loan คือการให้สินเชื่อแก่สถาบันการเงินในอัตราดอกเบี้ยต่ำ อัตราดอกเบี้ย 0.01% ต่อปี ระยะเวลา 2 ปี เพื่อให้สถาบันการเงินนำสินเชื่อดังกล่าวไปกระจายให้แก่ผู้ประกอบการ SMEs ในอัตราดอกเบี้ยไม่เกิน 2% ต่อปี ระยะเวลา 2 ปี และไม่ให้เรียกเก็บดอกเบี้ยใน 6 เดือนแรก โดยกำหนดให้สถาบันการเงินนำสินเชื่อไปให้กู้ยืมแก่ผู้ประกอบการวิสาหกิจที่มียอดหนี้ค้างชำระกับสถาบันการเงิน ณ วันที่ 31 ธันวาคม 2562 ไม่เกิน 500 ล้านบาท และผู้ประกอบการวิสาหกิจสามารถขอกู้ยืมเงินกับสถาบันการเงินได้ไม่เกินร้อยละ 20 ของยอดหนี้ค้างชำระ

1.1 วัตถุประสงค์

มาตรการมีวัตถุประสงค์เพื่อสนับสนุนหรือช่วยเหลือผู้ประกอบการวิสาหกิจขนาดกลางและขนาดย่อมให้ผ่านพ้นสถานการณ์การระบาดของโรคติดเชื้อไวรัสโคโรนา 2019 โดยการให้สินเชื่อเพิ่มเติมเพื่อเสริมสภาพคล่องแก่ผู้ประกอบการวิสาหกิจขนาดกลางและขนาดย่อม รวมถึงมีการชะลอการชำระหนี้เพื่อให้สอดคล้องกับความสามารถในการชำระหนี้ของผู้ประกอบการวิสาหกิจขนาดกลางและขนาดย่อมที่คาดว่าจะลดลงอย่างรุนแรงจากผลกระทบของการระบาด

1.2 เป้าหมายผู้ประกอบการวิสาหกิจขนาดกลางและขนาดย่อม ที่มีลักษณะตามที่ สปท. กำหนดไว้ 6 ข้อ ได้แก่

1. วิสาหกิจที่มีวัตถุประสงค์ในการใช้สินเชื่อเพื่อเสริมสภาพคล่องสำหรับประกอบธุรกิจ ลดผลกระทบต่อการทำงาน
2. เป็นบุคคลธรรมดาหรือนิติบุคคลที่จดทะเบียนในประเทศไทย ที่มีสถานประกอบการและประกอบธุรกิจในประเทศไทย
3. มีวงเงินสินเชื่อรวมทั้งกลุ่มธุรกิจของผู้ประกอบการวิสาหกิจที่มีกับสถาบันการเงินแต่ละแห่งไม่เกิน 500 ล้านบาท ณ วันที่ 31 ธันวาคม พ.ศ. 2562 แต่ไม่รวมถึงวงเงินตามภาระผูกพัน วงเงินสินเชื่อส่วนบุคคลภายใต้การกำกับ วงเงินสินเชื่อรายย่อยเพื่อการประกอบอาชีพภายใต้กำกับ และวงเงินสินเชื่อบัตรเครดิต อนึ่งกลุ่มธุรกิจหมายถึงกลุ่มบุคคลธรรมดาและกลุ่มนิติบุคคล ดังนี้ ในกรณีบุคคลธรรมดาพิจารณาจากบุคคลที่มีความสัมพันธ์ใกล้ชิดในฐานะสามีภรรยา และในกรณีนิติบุคคลพิจารณาจากบริษัทที่มีความสัมพันธ์ในลักษณะบริษัทลูกของผู้ประกอบการวิสาหกิจโดยถือหุ้นเกินกว่าร้อยละ 50 เพียงหนึ่งทอด¹

¹ ปรับในประกาศ สปท. ฉบับที่ 3 เดิมประกาศ สปท. ฉบับแรก สปท. ได้ขยายกลุ่มธุรกิจไว้ว่าบุคคลหลายคนที่ฐานะการเงินและความสามารถในการชำระหนี้มีความเกี่ยวข้องสัมพันธ์กันอย่างไรก็ตามเสมือนว่าการให้สินเชื่อแก่บุคคลใดบุคคลหนึ่งที่มีความสัมพันธ์ดังกล่าวเป็นการให้สินเชื่อแก่บุคคลเดียวกันเช่นบริษัทแม่บริษัทลูก บริษัทร่วมหรือผู้ที่เกี่ยวข้องกับบุคคลนั้นตามประกาศ สปท. ว่าด้วยหลักเกณฑ์การกำกับลูกหนี้รายใหญ่ (Single Lending Limit)

4. ไม่เป็นลูกหนี้ที่ถูกจัดชั้นเป็นสินทรัพย์จัดชั้นต่ำกว่ามาตรฐาน สินทรัพย์จัดชั้นสงสัย สินทรัพย์จัดชั้นสงสัยจะสูญ สินทรัพย์จัดชั้นสูญ ตามประกาศธนาคารแห่งประเทศไทยว่าด้วยหลักเกณฑ์การจัดชั้นและการกันเงินสำรอง ณ วันที่ 31 ธันวาคม 2562
5. ไม่เป็นบริษัทที่มีหลักทรัพย์จดทะเบียนในตลาดหลักทรัพย์แห่งประเทศไทย เว้นแต่เป็นบริษัทที่มีหลักทรัพย์จดทะเบียนในตลาดหลักทรัพย์ เอ็ม เอ ไอ (MAI)²
6. ไม่เป็นผู้ประกอบธุรกิจทางการเงิน

1.3 งบประมาณ

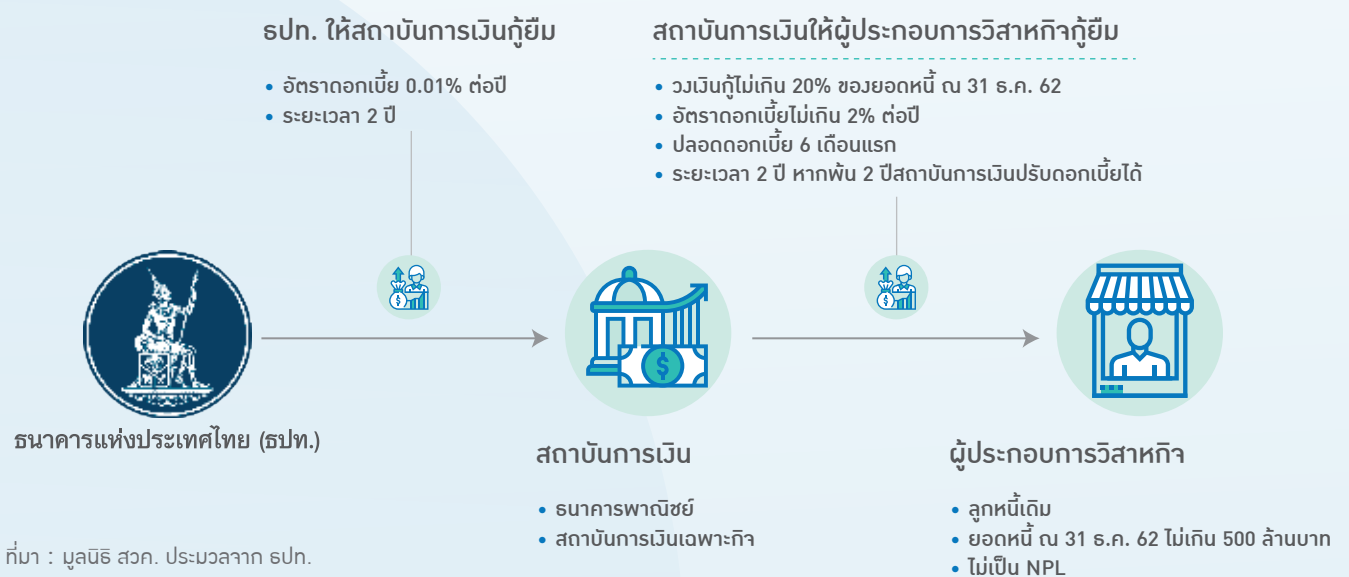
งบประมาณสามารถแบ่งได้เป็น 3 ส่วน ได้แก่

1. เงินทุนหมุนเวียนของมาตรการ : มีวงเงินให้กู้ยืมแก่สถาบันการเงินเพื่อดำเนินมาตรการในวงเงินทั้งสิ้นไม่เกิน 500,000 ล้านบาท
2. รายได้ของมาตรการ : มีการเรียกเก็บดอกเบี้ยจากสถาบันการเงินในอัตราดอกเบี้ยร้อยละ 0.01 ต่อปี
3. ค่าใช้จ่ายของมาตรการ : มีการชดเชยความเสียหายของสถาบันการเงินจากการให้กู้ยืมเงินแก่ผู้ประกอบการวิสาหกิจ และมีการชดเชยดอกเบี้ยที่สถาบันการเงินไม่เรียกเก็บจากผู้ประกอบการวิสาหกิจในช่วงระยะเวลา 6 เดือนแรกนับแต่วันที่ผู้ประกอบการวิสาหกิจได้รับสินเชื่อเพิ่มเติม

1.4 ลักษณะการดำเนินมาตรการ

ภาพที่ 9.1 : สรุปขั้นตอนการดำเนินมาตรการ

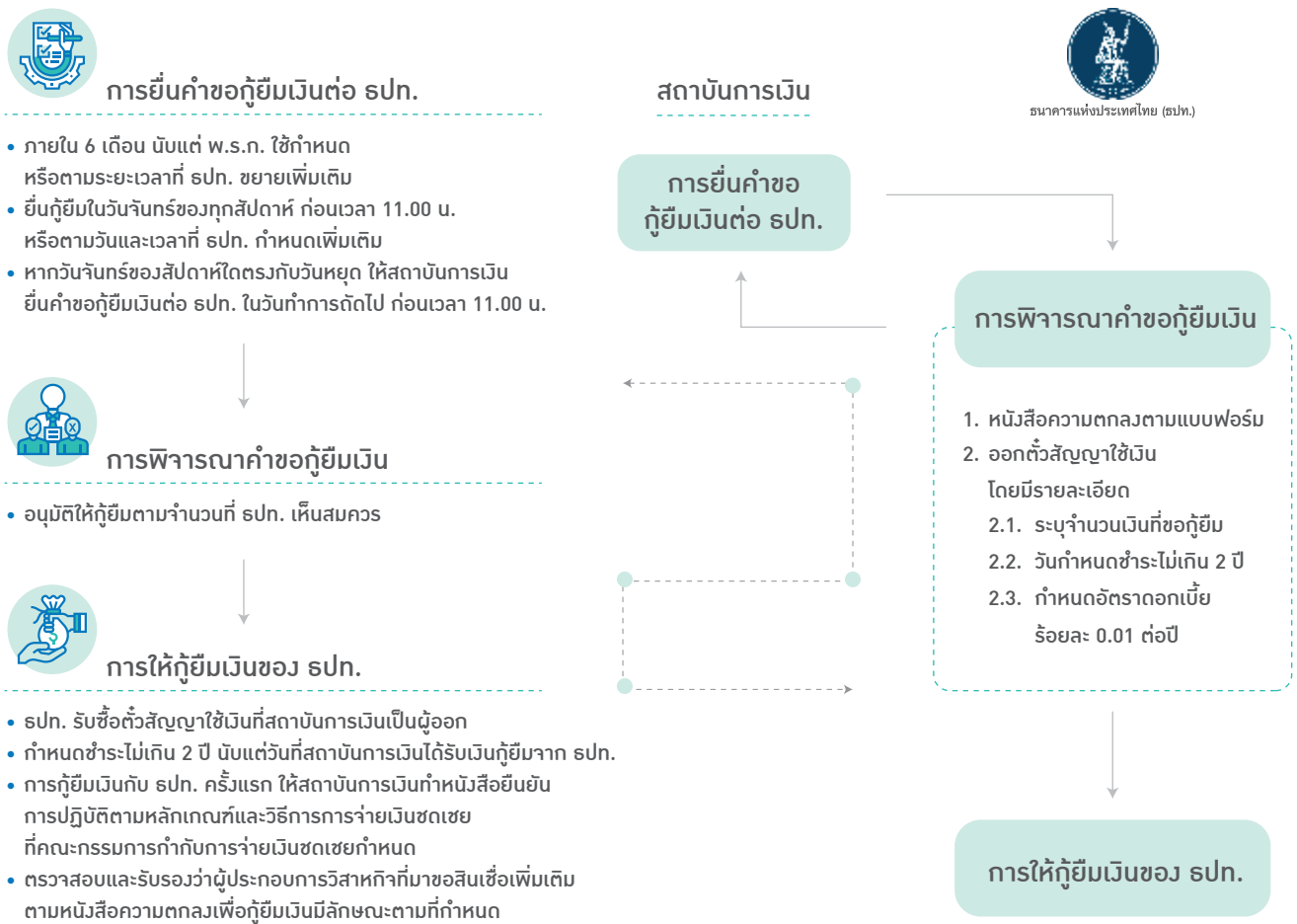
การประมวลผลวงเงินส่งเสริม SMEs ตามนโยบายรัฐ



² ขยายคุณสมบัติของผู้ประกอบการวิสาหกิจในประกาศ สปท. ฉบับที่ 2 ซึ่งในฉบับแรกไม่นับรวมผู้ประกอบการวิสาหกิจในตลาดหลักทรัพย์เอ็มเอไอ (MAI)

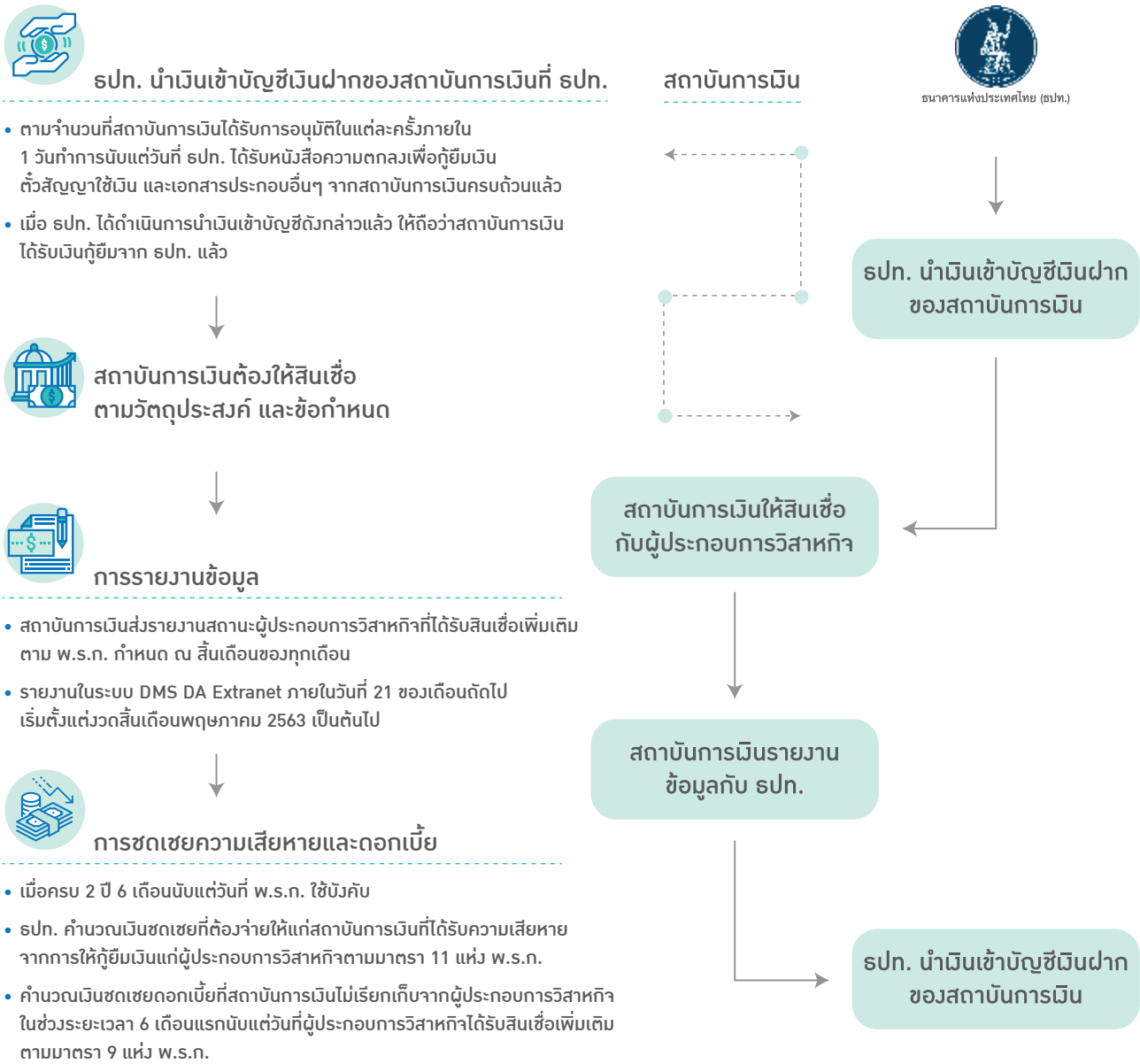
สปท. จะให้กู้ยืมเงินแก่สถาบันการเงิน เพื่อให้สถาบันการเงินนำเงินดังกล่าวไปให้กู้ยืมเพิ่มเติมแก่ผู้ประกอบการวิสาหกิจที่มีศักยภาพ เพื่อเสริมสภาพคล่อง สามารถเข้าถึงแหล่งเงินทุนที่มีต้นทุนต่ำ รักษาระดับการจ้างงาน ทั้งนี้สถาบันการเงินมีการติดตามดูแลให้ผู้ประกอบการวิสาหกิจนำเงินสินเชื่อไปใช้สำหรับการดำเนินธุรกิจ เช่น การชำระหนี้แก่เจ้าหนี้การค้า และการจ่ายค่าแรงงาน และติดตามดูแลไม่ให้ผู้ประกอบการวิสาหกิจนำเงินสินเชื่อมาชำระหนี้เดิมที่มีอยู่กับสถาบันการเงิน

ภาพที่ 9.2 : วิธีการและกำหนดระยะเวลาในการยื่นขอกู้ยืมเงินต่อ สปท. ของสถาบันการเงิน



ที่มา : มูลนิธิ สวท. ประมวลจาก สปท.

ภาพที่ 9.3 : การให้กู้ยืมแก่ผู้ประกอบการวิสาหกิจ และการรับเงินชดเชยของสถาบันการเงิน



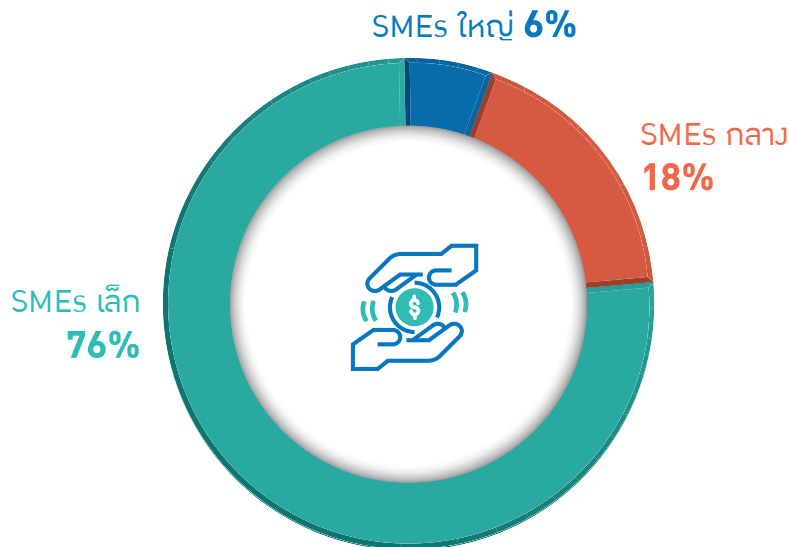
ที่มา : มูลนิธิ สวท. ประมวลจาก สปท.

2. ผลการดำเนินงานมาตรการ

รพท. ได้ดำเนินมาตรการในการปล่อยสินเชื่อ Soft Loan เมื่อวันที่ 19 เมษายน 2563 และยุติการรับคำขอสินเชื่อ เมื่อวันที่ 18 เมษายน 2564 มีผลการดำเนินงานมาตรการ ดังนี้

ปริมาณสินเชื่ออนุมัติ 132,835 ล้านบาท คิดเป็นสินเชื่ออนุมัติเฉลี่ย 1.7 ล้านบาทต่อราย และเมื่อพิจารณาตามขนาดของลูกหนี้ ดังนี้ ลูกหนี้รายเล็ก วงเงินสินเชื่อ 0 - 20 ล้านบาท ลูกหนี้รายกลาง วงเงินสินเชื่อ 20 - 100 ล้านบาท และลูกหนี้รายใหญ่ วงเงินสินเชื่อ 100 - 500 ล้านบาท พบว่า ลูกหนี้รายเล็กขอรับสินเชื่อจากมาตรการคิดเป็นสัดส่วนมากถึงร้อยละ 76 กล่าวคือ ปริมาณสินเชื่อประมาณ 100,955 ล้านบาท ถูกปล่อยให้แก่ลูกหนี้รายเล็ก

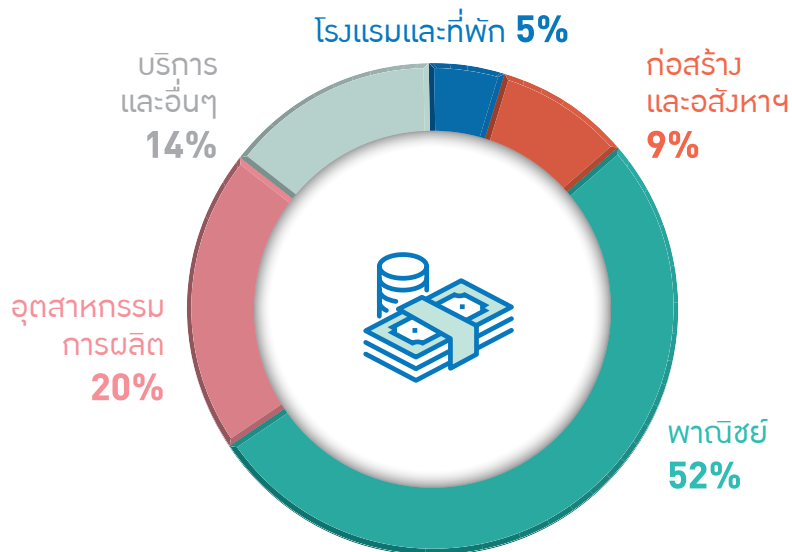
ภาพที่ 9.4 : สัดส่วนสินเชื่อที่อนุมัติแล้ว แบ่งตามขนาดของลูกหนี้



ที่มา : รพท.

ด้านจำนวนผู้ประกอบการวิสาหกิจที่เข้าร่วมมาตรการพบว่า มีจำนวนผู้ประกอบการวิสาหกิจที่ได้รับ Soft Loan จำนวน 76,713 ราย เมื่อจำแนกตามสาขาธุรกิจพบว่า ด้านการพาณิชย์มีจำนวนผู้ประกอบการวิสาหกิจเข้าร่วมมาตรการ สูงที่สุดร้อยละ 52 รองลงมาคือด้านอุตสาหกรรมการผลิต และบริการและอื่นๆ คิดเป็นสัดส่วนร้อยละ 20 และร้อยละ 14 ตามลำดับ

ภาพที่ 9.5 : สัดส่วนสาขาธุรกิจที่ได้รับสินเชื่อ Soft Loan



ที่มา : สปท.

3. ผลการประมวลผลมาตรการ (เบื้องต้น)

1. ศักยภาพของมาตรการ

ด้านผู้ประกอบการ SMEs มาตรการฯ ยังกระจายไม่ทั่วถึงเพราะการกำหนดเงื่อนไขและคุณสมบัติของ SMEs ที่เข้าร่วมมาตรการ ได้ส่งผลให้ผู้ประกอบการ SMEs ที่มีศักยภาพบางส่วนไม่สามารถเข้าร่วมมาตรการ และด้านสถาบันการเงินพบว่า มาตรการยังไม่สามารถรองรับความเสี่ยงได้อย่างเพียงพอ ทำให้สถาบันการเงินไม่กล้าปล่อยสินเชื่อให้แก่ SMEs

2. ประสิทธิภาพของกลไกการขับเคลื่อนการนำมาตรการ

ประสิทธิภาพในการใช้ทรัพยากร เป็นการใช้งบการเงินของประเทศที่มีอยู่เดิมในการดำเนินมาตรการ แต่การขับเคลื่อนไม่เป็นผลมากเพราะเงื่อนไขตั้งที่กล่าวข้างต้น

3. ประโยชน์ที่เกิดขึ้นแก่ SMEs และเศรษฐกิจของประเทศทั้งทางตรงและทางอ้อม

ผู้ประกอบการ SMEs มีเงินทุนเวียนเพื่อประกอบธุรกิจ ไม่ต้องเลิกจ้างงาน และมีเงินจ่ายเจ้าหน้าที่การค้า แต่ยังสามารถสร้างผลกระทบต่อเศรษฐกิจต่ำ

4. ผลที่เกิดขึ้นจากการใช้มาตรการทั้งในเชิงบวกและเชิงลบ

ผลที่เกิดขึ้นจากมาตรการในเชิงบวกคือ SMEs มีแหล่งเงินทุนหมุนเวียนอัตราดอกเบี้ยต่ำในช่วงการแพร่ระบาดของโรคโควิด 19 อย่างไรก็ตาม ผลเชิงบวกดังกล่าวไม่สามารถขยายเป็นวงกว้างได้เพราะไม่สามารถปล่อยสินเชื่อได้ตามเป้าหมาย

ส่วนผลที่เกิดขึ้นในเชิงลบพบว่า สถาบันการเงินต้องรับความเสี่ยงจากการปล่อยสินเชื่อให้แก่ผู้ประกอบการ SMEs ซึ่งแม้ว่าในช่วงดำเนินมาตรการอาจเป็นลูกหนี้ชั้นดี แต่หากสถานการณ์โควิด 19 ไม่คลี่คลายอาจทำให้ลูกหนี้กลุ่มดังกล่าวเป็น NPL ซึ่งรัฐบาลต้องจ่ายเงินชดเชยแก่สถาบันการเงินเพิ่มขึ้นในอนาคต

5. ปัญหาอุปสรรคในการเข้าถึงมาตรการ

ปัญหาและอุปสรรคในการเข้าถึงมาตรการ 4 ข้อสำคัญ ได้แก่ (1) การกำหนดคุณสมบัติของวิสาหกิจผู้เข้าร่วมมาตรการ (2) ผู้ประกอบการวิสาหกิจไม่ประสงค์ใช้สินเชื่อ Soft Loan (3) การชดเชยความเสี่ยงของมาตรการยังไม่เพียงพอ และ (4) สถาบันการเงินบางแห่งได้ดำเนินมาตรการในลักษณะเดียวกัน โดยมีรายละเอียด ดังนี้

1. เนื่องจากมาตรการ Soft Loan เป็นมาตรการระยะสั้น เร่งด่วนฉุกเฉิน ธพท. จึงต้องการช่วยเหลือกลุ่มลูกหนี้ที่สถาบันการเงินมีข้อมูลพร้อมและสามารถตัดสินใจได้ทันที จึงกำหนดเป้าหมายเป็นกลุ่มลูกหนี้เดิมที่มีศักยภาพ ทำให้กลุ่มเป้าหมายแคบลงและสามารถปล่อยสินเชื่อได้น้อยราย ส่งผลให้ผู้ประกอบการวิสาหกิจบางรายที่มีศักยภาพแต่ไม่เคยเป็นลูกหนี้กับสถาบันการเงินไม่สามารถเข้าร่วมมาตรการได้
2. ผู้ประกอบการวิสาหกิจยังไม่มี ความประสงค์ในการใช้เงินสินเชื่อ Soft Loan เพราะเป็นช่วงที่ธุรกิจไม่สามารถสร้างรายได้ได้ โดยผู้ประกอบการวิสาหกิจมองว่าการขอรับสินเชื่อเป็นการแบกรับต้นทุนเพิ่มขึ้น ซึ่งมีลูกหนี้ที่แจ้งความประสงค์ขอคืนเงินสินเชื่อ Soft Loan ก่อนครบกำหนดชำระกว่า 7,000 ล้านบาท
3. การชดเชยความเสี่ยงของรัฐไม่จูงใจมากพอที่จะสนับสนุนให้สถาบันการเงินกล้าปล่อยสินเชื่อให้แก่ผู้ประกอบการวิสาหกิจ โดยสถาบันการเงินต้องคำนึงถึงความเสี่ยงต่างๆ ที่อาจเกิดขึ้น ฉะนั้น สถาบันการเงินจึงเลือกที่จะปล่อยสินเชื่อให้แก่ผู้ประกอบการวิสาหกิจที่มีหลักประกันเพียงพอ
4. ในช่วงเวลาใกล้เคียงกันมีสถาบันการเงินบางแห่งได้ออกมาตรการในลักษณะเดียวกันของสถาบันเองอยู่แล้ว ซึ่งเป็นการช่วยเหลือกลุ่มเป้าหมายเดียวกัน เช่น ธนาคารออมสิน เป็นต้น

6. ข้อจำกัดและข้อเสนอแนะเชิงนโยบายเพื่อการจัดทำมาตรการอื่นๆ ต่อไป

ด้วยปัญหาและอุปสรรคที่กล่าวข้างต้น โดยเฉพาะการกำหนดเงื่อนไขของผู้ประกอบการ SMEs และหลักเกณฑ์ในการสนับสนุนสถาบันการเงิน ส่งผลให้วงเงินสินเชื่อภายใต้มาตรการ Soft Loan คงค้างประมาณ 350,000 ล้านบาท และ ธพท. ไม่ขยายระยะเวลาดำเนินมาตรการ มาตรการ Soft Loan จึงสิ้นสุดการรับคำขอกู้สินเชื่อเมื่อวันที่ 18 เมษายน 2564 จึงนำมาสู่ข้อเสนอแนะในการจัดทำมาตรการอื่นๆ ต่อไป คือ เปลี่ยนแปลงเงื่อนไขในการรับผู้ประกอบการ SMEs เข้าร่วมมาตรการ และการเปลี่ยนแปลงหลักเกณฑ์และเงื่อนไขของสถาบันการเงิน ทั้งระยะเวลา อัตราดอกเบี้ย หรืออื่นใดในการสนับสนุนให้สถาบันการเงินสามารถปล่อยสินเชื่อได้มากขึ้น

ทั้งนี้ ธพท. ได้นำวงเงินดังกล่าวมาจัดทำมาตรการใหม่ โดยได้ปรับหลักเกณฑ์และเงื่อนไขต่างๆ ที่เป็นอุปสรรคเดิมของมาตรการ Soft Loan เกิดเป็นมาตรการใหม่ 2 มาตรการ ได้แก่ (1) มาตรการสนับสนุนการให้สินเชื่อแก่ผู้ประกอบการ (สินเชื่อฟื้นฟู) วงเงิน 250,000 ล้านบาท มุ่งเน้นให้สถาบันการเงินส่งผ่านสภาพคล่องดังกล่าวแก่ผู้ประกอบการ SMEs ที่ได้รับผลกระทบแต่ยังมีศักยภาพ และ (2) มาตรการสนับสนุนการรับโอนทรัพย์สินชำระหนี้ และให้สิทธิลูกหนี้ซื้อคืน (โครงการพักทรัพย์พักหนี้) วงเงิน 100,000 ล้านบาท มุ่งเน้นในการช่วยเหลือผู้ประกอบการที่ได้รับผลกระทบรุนแรง ต้องใช้เวลานานในการฟื้นตัว แต่ยังมีศักยภาพและมีทรัพย์สินเป็นหลักประกัน

มาตรการรักษาระดับการบริโภคของประเทศ

1. เกี่ยวกับมาตรการ

ภายใต้สถานการณ์การแพร่ระบาดของโรคติดเชื้อไวรัสโคโรนา 2019 ซึ่งส่งผลกระทบต่อเศรษฐกิจเป็นวงกว้าง ทั้งภาคการผลิตและภาคการบริโภคนั้น สำนักงานเศรษฐกิจการคลัง กระทรวงการคลัง ในฐานะหน่วยงานที่กำกับดูแลนโยบาย การขับเคลื่อนและรักษาเสถียรภาพเศรษฐกิจไทย ได้เสนอมาตรการรักษาระดับการบริโภคของประเทศ ในการประชุม ศูนย์บริหารสถานการณ์เศรษฐกิจจากผลกระทบการระบาดของโรคติดเชื้อไวรัสโคโรนา 2019 (วันที่ 16 กันยายน 2563) โดยมาตรการรักษาระดับการบริโภคของประเทศประกอบด้วย 2 โครงการ ได้แก่ (1) โครงการเพิ่มกำลังซื้อให้แก่ผู้มี บัตรสวัสดิการแห่งรัฐ และ (2) โครงการคนละครึ่ง เริ่มดำเนินโครงการระยะที่ 1 เดือนตุลาคม - ธันวาคม 2563 และ ขยายระยะเวลาเป็นระยะที่ 2 เดือนมกราคม - มีนาคม 2564

โครงการเพิ่มกำลังซื้อให้แก่ผู้มีบัตรสวัสดิการแห่งรัฐดำเนินการโดยเพิ่มวงเงินค่าซื้อสินค้าอุปโภคบริโภคให้แก่ ผู้มีบัตรสวัสดิการเป็น 500 บาทต่อเดือน รวม 6 เดือน และโครงการคนละครึ่งภาครัฐร่วมจ่าย (Co-pay) ร้อยละ 50 จำนวน ไม่เกิน 150 บาทต่อคนต่อวัน หรือไม่เกิน 3,500 บาทต่อคน ตลอดระยะเวลาโครงการ สำหรับค่าอาหาร เครื่องดื่ม และสินค้าทั่วไป

1.1 วัตถุประสงค์

มาตรการรักษาระดับการบริโภคของประเทศ มีวัตถุประสงค์เพื่อเพิ่มกำลังซื้อให้แก่กลุ่มผู้มีรายได้น้อยและประชาชน ทั่วไป และช่วยเหลือผู้ประกอบการรายย่อย โดยมาตรการข้างต้นแบ่งเป็น 2 โครงการ ได้แก่ โครงการเพิ่มกำลังซื้อให้แก่ ผู้มีบัตรสวัสดิการแห่งรัฐ และโครงการคนละครึ่ง มีรายละเอียดวัตถุประสงค์รายโครงการ ดังนี้

ตารางที่ 9.1 : วัตถุประสงค์ของการดำเนินโครงการ

โครงการเพิ่มกำลังซื้อให้แก่ผู้มีบัตรสวัสดิการแห่งรัฐ	โครงการคนละครึ่ง
<p>ระยะที่ 1 เพื่อช่วยเหลือเยียวยา และลดภาระ ค่าใช้จ่ายให้แก่กลุ่มผู้มีบัตรสวัสดิการแห่งรัฐ ประมาณ 14 ล้านคน ในช่วงที่มีการแพร่ระบาด ของโรคติดเชื้อไวรัสโคโรนา 2019 ซึ่งทำให้ไม่สามารถ ประกอบอาชีพได้ตามปกติ มีรายได้ลดลง และไม่สามารถหารายได้จากแหล่งอื่นมาทดแทนได้</p> <p>ระยะที่ 2 เพื่อช่วยรักษาระดับคุณภาพชีวิตของ ผู้มีบัตรสวัสดิการแห่งรัฐ อันก่อให้เกิดการใช้จ่าย ในท้องถิ่น ช่วยเหลือผู้ประกอบการในพื้นที่ ซึ่งถือเป็น วงจรเศรษฐกิจฐานรากที่สำคัญอีกด้วย</p>	<p>ระยะที่ 1 เพื่อฟื้นฟูเศรษฐกิจระดับฐานราก โดยการลดภาระค่าใช้จ่ายของประชาชนในส่วนของ ค่าอาหาร เครื่องดื่ม และสินค้าทั่วไป อันจะเป็นการเพิ่ม อุปสงค์การบริโภคภายในประเทศ ซึ่งจะส่งผลให้ ผู้ประกอบการรายย่อย โดยเฉพาะกลุ่มหาบเร่ แผงลอย ที่ไม่ใช่นิติบุคคลหรือร้านสะดวกซื้อธุรกิจแฟรนไชส์ ให้มีรายได้จากการขายสินค้าเพิ่มขึ้น</p> <p>ระยะที่ 2 เพื่อฟื้นฟูเศรษฐกิจระดับฐานราก ให้เป็นไปอย่างต่อเนื่องตลอดช่วงไตรมาสที่ 1 ของปี 2564 ผ่านการบริโภคจับจ่ายใช้สอยของ ประชาชน</p>

1.2 เป้าหมาย

ในภาพรวมของมาตรการรักษาระดับการบริโภคของประเทศ กระทรวงการคลังคาดว่า ทั้งโครงการเพิ่มกำลังซื้อให้แก่ผู้มีบัตรสวัสดิการแห่งรัฐ และโครงการคนละครึ่ง จะช่วยลดภาระค่าครองชีพให้แก่ประชาชนผู้มีรายได้น้อย และช่วยรักษากำลังซื้อในระบบเศรษฐกิจ จากการเติมเม็ดเงินเข้าสู่ระบบเศรษฐกิจ 81,000 ล้านบาท ครอบคลุมประชาชน 24 ล้านคน ซึ่งจะช่วยให้มีเงินหมุนเวียนในระบบเศรษฐกิจเพิ่มขึ้นในช่วงที่เหลือของปี 2563 และส่งแรงขับเคลื่อนต่อเนื่องไปยังปี 2564 โดยมีรายละเอียดผลที่คาดว่าจะได้รับในแต่ละโครงการ ดังนี้

ตารางที่ 9.2 : ผลที่คาดว่าจะได้รับ

โครงการเพิ่มกำลังซื้อให้แก่ผู้มีบัตรสวัสดิการแห่งรัฐ	โครงการคนละครึ่ง
<ol style="list-style-type: none"> 1. ช่วยบรรเทาภาระค่าใช้จ่ายให้ผู้มีบัตรสวัสดิการแห่งรัฐ สามารถดำรงชีวิตขั้นพื้นฐานในช่วงที่มีสถานการณ์ การแพร่ระบาดของโรคติดเชื้อไวรัสโคโรนา 2019 ได้ 2. ส่งผลต่อเนื่องในการพัฒนาคุณภาพชีวิต ซึ่งเป็นกลุ่มผู้มีรายได้น้อย และมีความเปราะบางทางด้านทรัพย์สินและหนี้สิน 3. ก่อให้เกิดการใช้จ่ายในท้องถิ่น และกระจายรายได้สู่ผู้ประกอบการในพื้นที่ ซึ่งถือเป็นเศรษฐกิจฐานรากที่สำคัญของประเทศ 	<p>ช่วยลดภาระค่าใช้จ่ายของประชาชนและช่วยเติมกำลังซื้อของประชาชนเพื่อให้มีการใช้จ่ายหมุนเวียนไปถึงผู้ประกอบการรายย่อยได้อย่างต่อเนื่อง เป็นเงิน 60,000 ล้านบาท</p>

ที่มา : สำนักงานเศรษฐกิจการคลัง และสำนักเลขาธิการคณะรัฐมนตรี, สรุปลงโดยมูลนิธิ สวท.

นอกจากนี้ ระบบการชำระเงินในโครงการดังกล่าว ยังคาดว่าจะช่วยสร้างการเรียนรู้ให้แก่ประชาชนจนถึงระดับฐานรากให้สามารถใช้ประโยชน์จากเทคโนโลยี เพื่อลดความเหลื่อมล้ำและพัฒนาให้สังคมไทยเดินหน้าสู่ Digital Society ไปพร้อมๆ กัน ในขณะที่เดียวกันยังเป็นการลดการใช้เงินสด ทำให้การดำเนินโครงการโปร่งใส รวดเร็ว และมีประสิทธิภาพมากขึ้น

1.3 งบประมาณ

โครงการเพิ่มกำลังซื้อให้แก่ผู้มีบัตรสวัสดิการแห่งรัฐ และโครงการคนละครึ่ง ใช้งบประมาณภายใต้พระราชกำหนดให้อำนาจกระทรวงการคลังกู้เงินเพื่อแก้ไขปัญหา เยียวยา และฟื้นฟูเศรษฐกิจและสังคมที่ได้รับผลกระทบจากการระบาดของโรคติดเชื้อไวรัสโคโรนา 2019 (พ.ศ. 2563) โดยมีวงเงินรายโครงการ ดังนี้

ตารางที่ 9.3 : งบประมาณโครงการ

โครงการเพิ่มกำลังซื้อให้แก่ผู้มีบัตรสวัสดิการแห่งรัฐ	โครงการคนละครึ่ง
ระยะที่ 1 จำนวน 21,000 ล้านบาท	ระยะที่ 1 จำนวน 30,000 ล้านบาท
ระยะที่ 2 จำนวน 20,635.49 ล้านบาท	ระยะที่ 2 จำนวน 22,500 ล้านบาท
รวมงบประมาณโครงการ 41,635.49 ล้านบาท	รวมงบประมาณโครงการ 52,500 ล้านบาท
รวมงบประมาณมาตรการทั้งสิ้น 94,135.49 ล้านบาท	

หมายเหตุ : เป็นการคำนวณงบประมาณรวมในเบื้องต้น
ที่มา : มูลนิธิ สวค.

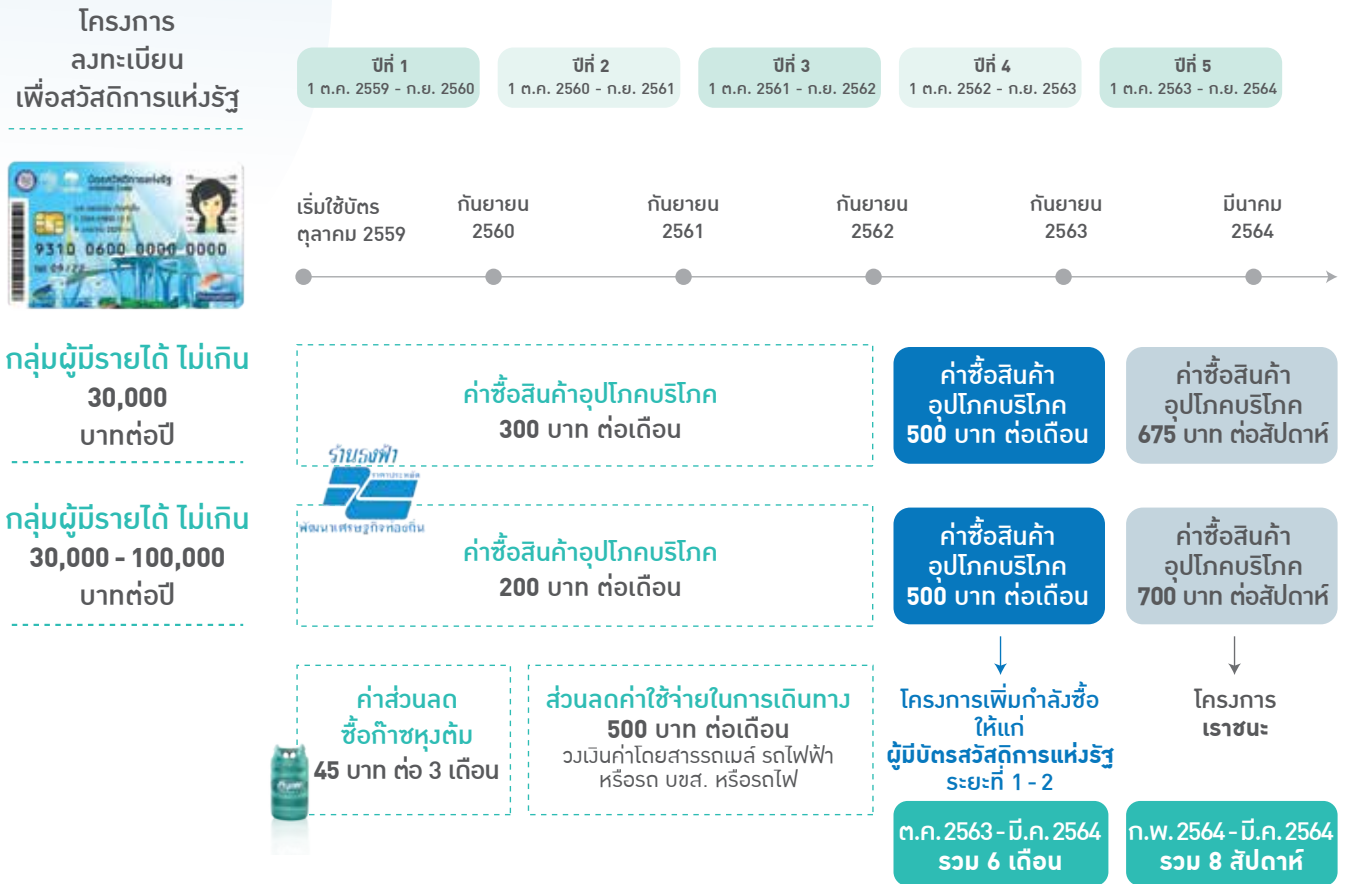
1.4 ลักษณะการดำเนินมาตรการ

มาตรการรักษาระดับการบริโภคของประเทศ ประกอบด้วย โครงการเพิ่มกำลังซื้อให้แก่ผู้มีบัตรสวัสดิการแห่งรัฐ และโครงการคนละครึ่ง โดยมีรายละเอียดลักษณะการดำเนินงาน ดังนี้

(1) โครงการเพิ่มกำลังซื้อให้แก่ผู้มีบัตรสวัสดิการแห่งรัฐ

โครงการเพิ่มกำลังซื้อให้แก่ผู้มีบัตรสวัสดิการแห่งรัฐ เป็นโครงการที่ให้ความช่วยเหลือวงเงินค่าซื้อสินค้าบริโภคอุปโภคที่จำเป็นจากร้านธงฟ้าราคาประหยัดพัฒนาเศรษฐกิจท้องถิ่น กับผู้มีบัตรสวัสดิการแห่งรัฐ จำนวน 500 บาทต่อคนต่อเดือน เป็นระยะเวลารวมระยะที่ 1-2 จำนวน 6 เดือน ในช่วงเดือนตุลาคม 2563 ถึงเดือนมีนาคม 2564 โดยให้ 500 บาทเท่ากันทั้งในกลุ่มผู้มีรายได้ต่ำกว่า 30,000 บาทต่อปี และกลุ่มที่มีรายได้เกินกว่า 30,000 บาทต่อปี ซึ่งเดิมผู้มีบัตรสวัสดิการแห่งรัฐจะได้วงเงินค่าซื้อสินค้าบริโภคอุปโภคเพียง 300 บาทต่อเดือนในกลุ่มผู้มีรายได้ต่ำกว่า 30,000 บาทต่อปี และ 200 บาทต่อเดือนในกลุ่มผู้มีรายได้เกินกว่า 30,000 บาทต่อปี

ภาพที่ 9.6 : สรุปโครงการที่ให้ความช่วยเหลือแก่ผู้ถือบัตรสวัสดิการแห่งรัฐ

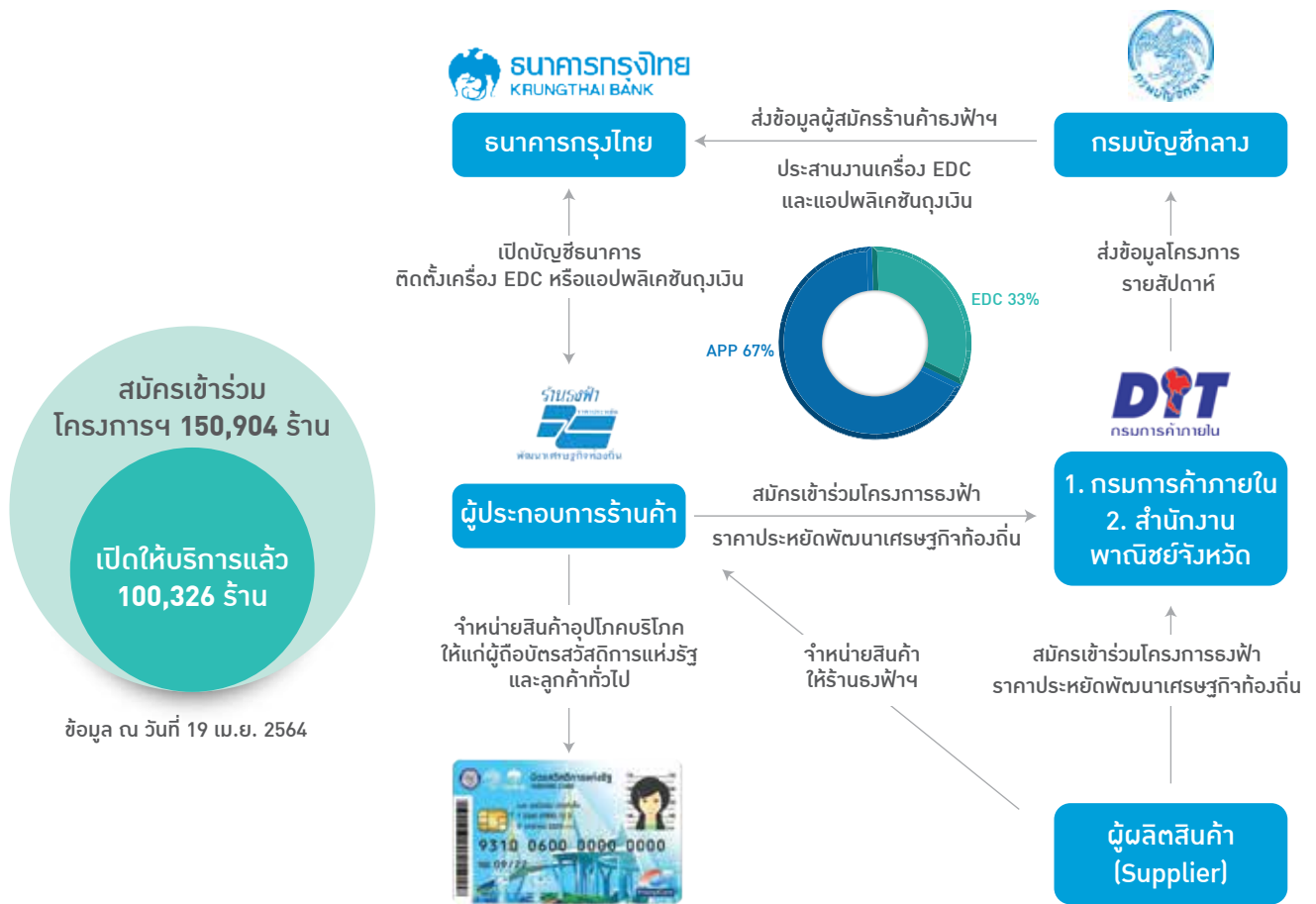


ที่มา: มูลนิธิ สวท.

สำหรับขั้นตอนการเข้าโครงการเพิ่มกำลังซื้อให้แก่ผู้มีบัตรสวัสดิการแห่งรัฐนั้น หากเป็นร้านค้าที่เข้าร่วมโครงการร้านธงฟ้าราคาประหยัดพัฒนาเศรษฐกิจท้องถิ่นอยู่แล้ว ไม่ต้องสมัครเพิ่มแต่อย่างใด โดยปัจจุบันมีร้านค้าธงฟ้าในโครงการจำนวน 100,326 ร้าน แบ่งเป็นร้านที่รับชำระเงินด้วยแอปพลิเคชันถุงเงินร้อยละ 67 และร้านที่รับชำระเงินด้วยเครื่อง EDC ร้อยละ 33

อย่างไรก็ดี กรณีร้านค้าสมัครเข้าร่วมโครงการร้านธงฟ้าราคาประหยัดพัฒนาเศรษฐกิจท้องถิ่นใหม่ สามารถสมัครได้ที่กรมการค้าภายใน หรือสำนักงานพาณิชย์จังหวัด โดยกรมการค้าภายในจะรวบรวมข้อมูลประสานงานไปยังกรมบัญชีกลางทุกวันจันทร์ และกรมบัญชีกลางประสานงานต่อไปยังธนาคารกรุงไทยเพื่อดำเนินการติดตั้งและส่งมอบเครื่องชำระเงิน EDC หรือแอปพลิเคชันถุงเงินให้แก่ร้านค้า ทั้งนี้ ภายหลังจากผู้มีบัตรสวัสดิการแห่งรัฐไปใช้จ่ายที่ร้านธงฟ้า ธนาคารกรุงไทยจะดำเนินโอนเงินเข้าบัญชีร้านธงฟ้าในวันทำการถัดไป นอกจากนี้ กรมการค้าภายในยังเป็นผู้จัดหาและคัดเลือกผู้ผลิตสินค้าที่จำหน่ายสินค้าให้กับร้านธงฟ้า ด้วย

ภาพที่ 9.7 : ขั้นตอนการดำเนินโครงการสมัครโครงการร้านธงฟ้าราคาประหยัดพัฒนาเศรษฐกิจท้องถิ่น

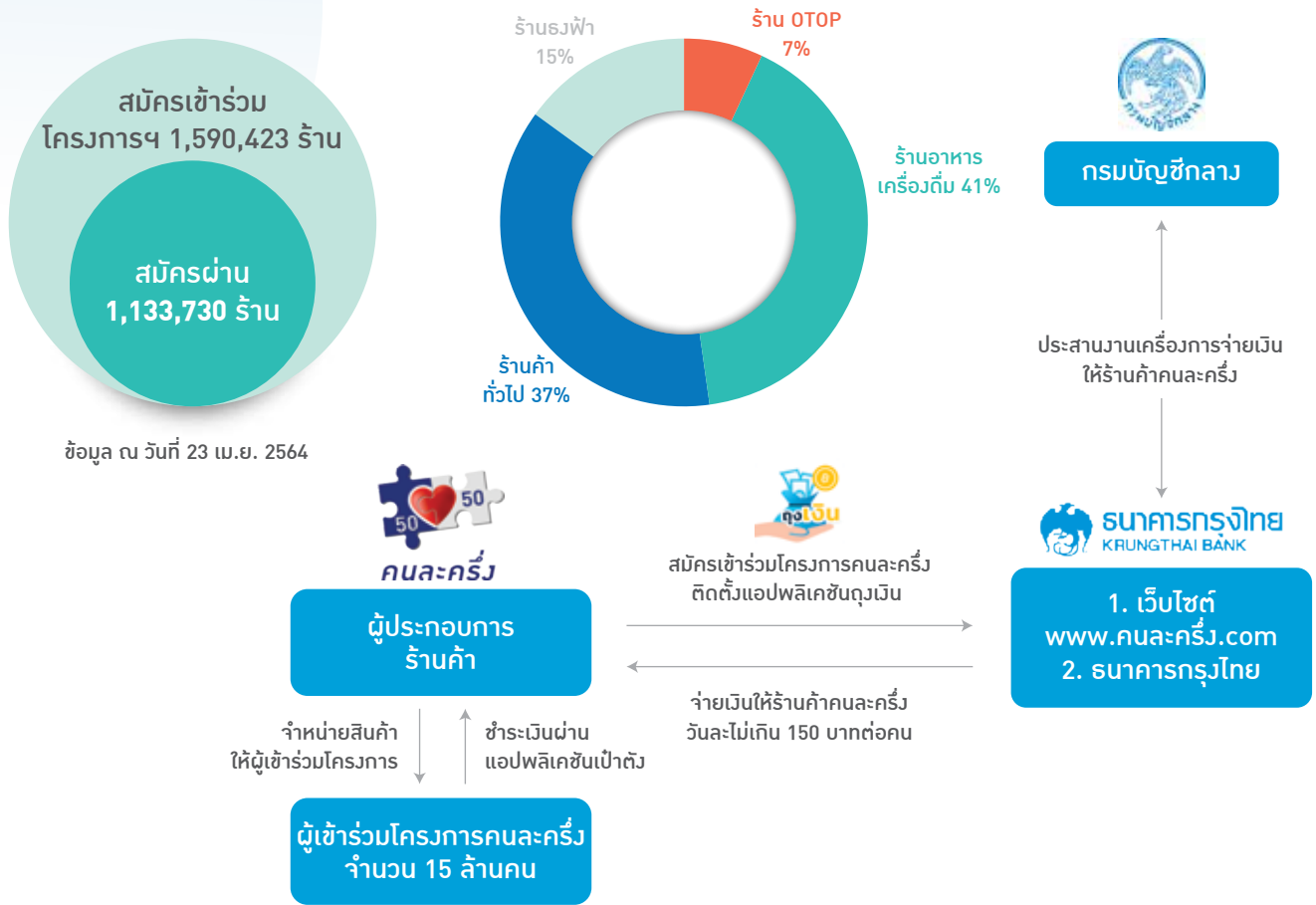


ที่มา : มูลนิธิ สวท.

(2) โครงการคนละครึ่ง

โครงการคนละครึ่ง รับสมัครร้านค้าเข้าร่วมโครงการ 3 ประเภท ได้แก่ ร้านอาหารและเครื่องดื่ม สินค้าทั่วไป และร้านค้า OTOP ซึ่งเป็นผู้ประกอบการรายย่อย เช่น หาบเร่ แผงลอย โดยมีเงื่อนไขว่าเป็นกิจการที่ไม่ได้จดทะเบียนในรูปแบบนิติบุคคล และไม่ใช่อุตสาหกรรมที่เปราะบางหรือธุรกิจแฟรนไชส์ ซึ่งรวมถึงร้านธงฟ้าที่รับชำระเงินด้วยแอปพลิเคชันถุงเงินด้วยเช่นกัน และภายหลังการใช้จ่ายของผู้ลงทะเบียนโครงการคนละครึ่ง ธนาคารกรุงไทยจะดำเนินการโอนเงินเข้าบัญชีธนาคารของร้านค้าในวันทำการถัดไป

ภาพที่ 9.8 : ขั้นตอนการดำเนินโครงการสมัครโครงการคนละครึ่ง



ที่มา : มูลนิธิ สวท.

ทั้งนี้ ทั้งสองโครงการมีรายละเอียดลักษณะการดำเนินโครงการ ได้แก่ การขับเคลื่อนมาตรการ กลุ่มเป้าหมายที่เป็นประชาชนและผู้ประกอบการ ตลอดจนหน่วยงานที่เกี่ยวข้องและระยะเวลาดำเนินโครงการ ดังนี้

ตารางที่ 9.4 : สรุปลักษณะการดำเนินมาตรการรักษาระดับการบริโภคของประเทศ

โครงการเพิ่มกำลังซื้อให้แก่ผู้มีบัตรสวัสดิการแห่งรัฐ	โครงการคนละครึ่ง
1) การขับเคลื่อนมาตรการ	
<p>ระยะที่ 1 ช่วยเหลือวงเงินค่าซื้อสินค้าบริโภคอุปโภคที่จำเป็นจากร้านธงฟ้าราคาประหยัดพัฒนาเศรษฐกิจท้องถิ่น จำนวน 500 บาทต่อคนต่อเดือน เป็นระยะเวลา 3 เดือน ตั้งแต่เดือนตุลาคม - ธันวาคม 2563</p> <p>ระยะที่ 2 ช่วยเหลือวงเงินค่าซื้อสินค้าบริโภคอุปโภคที่จำเป็นจากร้านธงฟ้าราคาประหยัดพัฒนาเศรษฐกิจท้องถิ่น จำนวน 500 บาทต่อคนต่อเดือน เป็นระยะเวลา 3 เดือน ตั้งแต่เดือนมกราคม - มีนาคม 2564</p>	<p>ระยะที่ 1 ภาครัฐร่วมจ่าย (Co-pay) ร้อยละ 50 จำนวนไม่เกิน 150 บาทต่อคนต่อวัน หรือไม่เกิน 3,000 บาทต่อคน ตลอดระยะเวลาโครงการ สำหรับค่าอาหาร เครื่องดื่ม และสินค้าทั่วไป ไม่รวมล็อตเตอรี่ เครื่องดื่มแอลกอฮอล์ ยาสูบ และการบริการ</p> <p>ระยะที่ 2 ภาครัฐร่วมจ่ายค่าอาหาร เครื่องดื่ม และสินค้าทั่วไป ผ่านฝ่ายของผู้ซื้อร้อยละ 50 ทั้งนี้ ไม่เกิน 150 บาทต่อคนต่อวัน โดยโครงการคนละครึ่งระยะที่ 2 นี้ แบ่งกลุ่มผู้ใช้สิทธิเป็น 2 กลุ่ม ประกอบด้วย</p> <ol style="list-style-type: none"> (1) ผู้ได้รับสิทธิเดิม ไม่เกิน 10 ล้านคน จะได้รับสิทธิวงเงินสนับสนุนจากรัฐเพิ่มเติมคนละ 500 บาท ในวันที่ 1 มกราคม 2564 ซึ่งเมื่อรวมกับวงเงินตามสิทธิที่มีอยู่เดิม 3,000 บาท เท่ากับจะมีวงเงินรวม 3,500 บาท สามารถใช้จ่ายได้ถึงวันที่ 31 มีนาคม 2564 (2) ผู้ลงทะเบียนใหม่ ไม่เกิน 5 ล้านคน จะได้รับสิทธิวงเงินสนับสนุนจากรัฐคนละ 3,500 บาท สำหรับใช้จ่ายตั้งแต่วันที่ 1 มกราคม - 31 มีนาคม 2564
2) กลุ่มเป้าหมายมาตรการ (ประชาชน)	
<p>คุณสมบัติ</p> <ul style="list-style-type: none"> • เป็นผู้มีบัตรสวัสดิการแห่งรัฐ • จำนวน 14 ล้านคน <p>การลงทะเบียน</p> <p>ผู้มีบัตรสวัสดิการแห่งรัฐไม่ต้องลงทะเบียนเพิ่มเติม จะได้รับการปรับวงเงินตามกำหนดระยะเวลาทุกคน</p>	<p>คุณสมบัติ</p> <ul style="list-style-type: none"> • ประชาชนผู้มีสัญชาติไทย มีอายุ 18 ปีบริบูรณ์ขึ้นไป • มีบัตรประจำตัวประชาชน • ไม่ใช่ผู้มีบัตรสวัสดิการแห่งรัฐ <p>การลงทะเบียน</p> <p>ระยะที่ 1</p> <ul style="list-style-type: none"> • ช่องทาง: เว็บไซต์ www.คนละครึ่ง.com • ตั้งแต่วันที่ 16 ตุลาคม 2563 เวลา 06.00 น. - 23.00 น. • โดยผู้ได้รับสิทธิต้องยืนยันตัวตนผ่าน G-Wallet แอปพลิเคชัน “เป๋าตัง” อีกขั้นตอนหนึ่งด้วย จึงจะสามารถใช้จ่ายกับร้านค้าที่ติดตั้งแอปพลิเคชัน “ถุงเงิน” ที่เข้าร่วมโครงการเพื่อรับสิทธิได้ • จำกัดจำนวนไม่เกิน 10 ล้านคน

โครงการเพิ่มกำลังซื้อให้แก่ผู้มีบัตรสวัสดิการแห่งรัฐ	โครงการคนละครึ่ง
<p>เงื่อนไข ไม่ระบุ</p>	<p>ระยะที่ 2</p> <p>กรณีผู้ได้รับสิทธิเดิม</p> <ul style="list-style-type: none"> • มีเงื่อนไขว่าต้องใช้จ่ายเงินที่ได้รับ 3,000 บาท ให้ครบภายในวันที่ 31 ธันวาคม 2563 • จากนั้นจะมีปุ่มในแอปพลิเคชัน “เป๋าตัง” ให้กดยืนยันการเข้าร่วมโครงการคนละครึ่ง ระยะที่ 2 <p>กรณีผู้ลงทะเบียนใหม่</p> <ul style="list-style-type: none"> • ให้ลงทะเบียนด้วยวิธีการเดิม ผ่านเว็บไซต์ www.คนละครึ่ง.com ตั้งแต่วันที่ 16 ธันวาคม 2563 เป็นต้นไป ในระหว่างเวลา 06.00 น. - 23.00 น. • ผู้ลงทะเบียนต้องมีสัญชาติไทย มีอายุ 18 ปีบริบูรณ์ขึ้นไป มีบัตรประจำตัวประชาชน และไม่ใช้ผู้มีบัตรสวัสดิการแห่งรัฐ ทั้งนี้ ในโครงการคนละครึ่ง ระยะที่ 2 ยังได้เปิดโอกาสให้ผู้ที่เคยถูกตัดสิทธิจากการไม่ใช้สิทธิโครงการคนละครึ่งระยะแรก สามารถลงทะเบียนเข้าร่วมโครงการคนละครึ่ง ระยะที่ 2 ได้ใหม่นอกจากนี้ ขอย้ำว่าผู้ใช้สิทธิโครงการคนละครึ่งระยะแรกและระยะที่ 2 จะไม่สามารถใช้สิทธิมาตรการช้อปดีมีคืนได้ ซึ่งเป็นไปตามหลักการที่จำแนกกลุ่มเป้าหมายของโครงการและมาตรการต่างๆ ไว้อย่างชัดเจนไม่ให้ซ้ำซ้อนล้ากัน <p>เงื่อนไข</p> <p>ผู้ได้รับสิทธิจะต้องเริ่มใช้จ่ายภายใน 14 วัน นับตั้งแต่วันที่ถัดจากวันที่ตนได้รับ SMS แจ้งรับสิทธิ หรือวันที่เปิดให้เริ่มใช้จ่ายตามโครงการ มิเช่นนั้นจะถูกตัดสิทธิและไม่สามารถลงทะเบียนได้อีก โดยสิทธิที่ถูกตัดจะนำไปเปิดให้ลงทะเบียนใหม่</p>

โครงการเพิ่มกำลังซื้อให้แก่ผู้มีบัตรสวัสดิการแห่งรัฐ	โครงการคนละครึ่ง
2) กลุ่มเป้าหมายมาตรการ (ร้านค้า/ผู้ประกอบการ)	
<p>คุณสมบัติ เป็นร้านธงฟ้าฯ</p> <p>การลงทะเบียน ไม่ต้องลงทะเบียนเข้าร่วมโครงการเพิ่มเติม สามารถเข้าร่วมโครงการเพิ่มกำลังซื้อให้แก่ผู้มีบัตรสวัสดิการแห่งรัฐได้ทันที</p>	<p>คุณสมบัติ</p> <ul style="list-style-type: none"> • ประเภทร้านค้าที่สามารถเข้าร่วมโครงการ ได้แก่ เป็นกิจการประเภทร้านอาหารและเครื่องดื่ม สินค้าทั่วไป ซึ่งเป็นผู้ประกอบการรายย่อย เช่น หาบเร่ แผงลอย • ไม่ได้จดทะเบียนในรูปแบบนิติบุคคล • ไม่เป็นร้านสะดวกซื้อที่เป็นธุรกิจแฟรนไชส์ • เป้าหมายร้านค้า 100,000 ร้าน <p>การลงทะเบียน</p> <ul style="list-style-type: none"> • ช่องทาง: เว็บไซต์ www.คนละครึ่ง.com หรือลงทะเบียนผ่านทางสาขาธนาคารกรุงไทย โดยธนาคารกรุงไทยจะช่วยติดตั้งแอปพลิเคชัน “ถุงเงิน” เพื่อใช้ในการรับชำระเงินจากการขายสินค้า • ตั้งแต่วันที่ 1 ตุลาคม 2563 เวลา 06.00 น. - 23.00 น.
3) หน่วยงานที่เกี่ยวข้อง	
<p>หน่วยงานผู้จัดทำและดำเนินโครงการ :</p> <ul style="list-style-type: none"> • สำนักงานเศรษฐกิจการคลัง <p>หน่วยงานร่วมดำเนินโครงการ :</p> <ul style="list-style-type: none"> • ธนาคารกรุงไทย • กรมการค้าภายใน กระทรวงพาณิชย์ • กรมบัญชีกลาง 	<p>หน่วยงานผู้จัดทำและดำเนินโครงการ :</p> <ul style="list-style-type: none"> • สำนักงานเศรษฐกิจการคลัง <p>หน่วยงานร่วมดำเนินโครงการ :</p> <ul style="list-style-type: none"> • ธนาคารกรุงไทย • กระทรวงมหาดไทย • กรมบัญชีกลาง
4) ระยะเวลาดำเนินการมาตรการ	
<p>ระยะที่ 1 : เดือนตุลาคม - ธันวาคม 2563</p> <p>ระยะที่ 2 : เดือนมกราคม - มีนาคม 2564</p>	<p>ระยะที่ 1 : เดือนตุลาคม - ธันวาคม 2563</p> <p>ระยะที่ 2 : เดือนมกราคม - มีนาคม 2564</p>

2. ผลการดำเนินงานมาตรการ

การดำเนินมาตรการรักษาระดับการบริโภคของประเทศในระยะที่ 1 และระยะที่ 2 ได้สิ้นสุดลงเมื่อวันที่ 31 มีนาคม 2564 สามารถสรุปผลการดำเนินงานรายโครงการได้ ดังนี้

ตารางที่ 9.5 : ผลการดำเนินงานรายโครงการ

โครงการเพิ่มกำลังซื้อให้แก่ผู้มีบัตรสวัสดิการแห่งรัฐ	โครงการคนละครึ่ง
<p>ระยะที่ 1 ยอดการใช้จ่ายเฉลี่ย 499.42 บาท/คน/เดือน ยอดการใช้จ่ายเฉลี่ย 416.13 บาท/ครั้ง/เดือน</p> <p>ระยะที่ 2 ยอดการใช้จ่ายเฉลี่ย 498.44 บาท/คน/เดือน ยอดการใช้จ่ายเฉลี่ย 485.49 บาท/ครั้ง/เดือน</p> <p>รวมยอดการใช้จ่ายทั้งโครงการ 40,287.78 ล้านบาท</p>	<p>ระยะที่ 1-2</p> <ul style="list-style-type: none"> • กิจการลงทะเบียนรวม ทั้งหมด 1,594,923 ร้าน แบ่งเป็น <ol style="list-style-type: none"> 1) กิจการที่ลงทะเบียนสำเร็จ จำนวน 1,137,630 ร้าน 2) กิจการที่ไม่เข้าเงื่อนไขโครงการ 8,000 กว่าร้าน 3) กิจการที่ติดต่อไม่ได้หรือเปลี่ยนใจ 5 แสนกว่าร้าน 4) กิจการที่ยกเลิกการสมัคร 2,000 กว่าร้าน • กิจการที่ลงทะเบียนสำเร็จ แบ่งเป็น <ol style="list-style-type: none"> 1) กิจการที่มีหน้าร้าน จำนวน 991,958 ร้าน 2) หาบเร่และแผงลอย จำนวน 145,672 ร้าน • ประเภทของกิจการที่ลงทะเบียนสำเร็จ ส่วนใหญ่เป็น <ol style="list-style-type: none"> 1) ร้านอาหารและเครื่องดื่ม จำนวน 624,500 ร้าน 2) ร้านธงฟ้า มีจำนวน 50,605 ร้าน 3) ร้าน OTOP จำนวน 21,188 ร้าน 4) ร้านค้าทั่วไป จำนวน 441,337 ร้าน • กิจการที่ลงทะเบียนส่วนใหญ่ อยู่ในภาคกลาง จำนวน 657,595 ร้าน รองลงมาอยู่ในภาคตะวันออกเฉียงเหนือ จำนวน 298,049 ร้าน และภาคใต้ จำนวน 259,303 ร้าน โดยในรายจังหวัดนั้นพบว่า กิจการที่ลงทะเบียนส่วนใหญ่อยู่ในกรุงเทพมหานคร รองลงมาอยู่ในจังหวัดชลบุรี สมุทรปราการ นนทบุรี เชียงใหม่ ปทุมธานี นครราชสีมา สงขลา นครศรีธรรมราช และสุราษฎร์ธานี ตามลำดับ <p>รวมยอดการใช้จ่ายทั้งโครงการ 102,065.30 ล้านบาท แบ่งเป็นส่วนที่ประชาชนจ่าย 52,251.30 ล้านบาท และส่วนที่รัฐบาลจ่าย 49,814.00 ล้านบาท</p> <p>ทั้งนี้การใช้จ่ายส่วนใหญ่อยู่ในกลุ่มร้านอาหารและเครื่องดื่มร้อยละ 41 รองลงมาเป็นร้านค้าทั่วไป ร้อยละ 37 ร้านธงฟ้าร้อยละ 15 และร้าน OTOP ร้อยละ 7</p>

3. ผลการประมวลผลมาตรการ (เบื้องต้น)

1. ศักยภาพของมาตรการ

ผลการดำเนินมาตรการทั้ง 2 โครงการ มีผู้ประกอบการร้านค้าเข้าร่วมโครงการเพิ่มกำลังซื้อให้แก่ผู้มีบัตรสวัสดิการแห่งรัฐจำนวน 100,326 ร้าน และโครงการคนละครึ่ง จำนวน 1,137,630 ร้าน ซึ่งถือว่าครอบคลุมจำนวนผู้ประกอบการร้านค้ารายย่อยพอสมควร โดยมาตรการทั้ง 2 โครงการก่อให้เกิดการใช้จ่ายในระบบเศรษฐกิจมากถึง 40,287.78 ล้านบาท ในโครงการเพิ่มกำลังซื้อให้แก่ผู้มีบัตรสวัสดิการแห่งรัฐรวมกับโครงการคนละครึ่งอีก 102,065.30 ล้านบาท เป็นเงิน 142,353.08 ล้านบาท ถือว่าสามารถกระตุ้นการบริโภคของประเทศได้ตามวัตถุประสงค์ของมาตรการ ตลอดจนสามารถขับเคลื่อนการขยายตัวของเศรษฐกิจโดยรวม

2. ประโยชน์ที่เกิดขึ้นแก่ SMEs และเศรษฐกิจของประเทศทั้งทางตรงและทางอ้อม

การดำเนินมาตรการทั้ง 2 โครงการ ก่อให้เกิดประโยชน์ ดังนี้

2.1 โครงการเพิ่มกำลังซื้อให้แก่ผู้มีบัตรสวัสดิการแห่งรัฐ

ประโยชน์ที่เกิดขึ้นแก่ SMEs

ประโยชน์ทางตรง

- ผู้ประกอบการรายย่อยที่เป็นร้านธงฟ้าฯ มีรายได้และยอดขายเพิ่มขึ้น
- สามารถรักษา และ/หรือเพิ่มระดับการจ้างงานในสาขาขายปลีก และ/หรือสาขาอื่นที่เกี่ยวข้อง

ประโยชน์ทางอ้อม

- ผู้ประกอบการรายย่อยที่เป็นร้านธงฟ้าฯ ได้เชื่อมโยง/รู้จักกับผู้ผลิตสินค้าราคาประหยัดทั้งในและนอกพื้นที่มากขึ้น
- ผู้ประกอบการรายย่อยที่เป็นร้านธงฟ้าฯ ได้เรียนรู้การใช้ระบบการสั่งซื้อสินค้าและการชำระเงินใหม่ที่ใช้เทคโนโลยีมาช่วย
- ผู้ประกอบการที่เป็นผู้ผลิตสินค้าส่งร้านธงฟ้าฯ มียอดขายและรายได้เพิ่มขึ้น

ประโยชน์ที่เกิดขึ้นต่อเศรษฐกิจ

สำนักงานเศรษฐกิจการคลังคาดการณ์ว่า การดำเนินโครงการทั้ง 2 ระยะจะช่วยกระตุ้นให้ระดับการบริโภคภายในประเทศเพิ่มขึ้นร้อยละ 0.57 และเศรษฐกิจขยายตัวได้ร้อยละ 0.12 เมื่อเทียบกับกรณีที่ไม่มีโครงการ

2.2 โครงการคนละครึ่ง

ประโยชน์ที่เกิดขึ้นแก่ SMEs

ประโยชน์ทางตรง

- ผู้ประกอบการรายย่อยที่เป็นร้านค้าคนละครึ่ง มีรายได้และยอดขายเพิ่มขึ้น
- สามารถรักษา และ/หรือเพิ่มระดับการจ้างงานในสาขาขายปลีก อาหารและเครื่องดื่ม และ/หรือสาขาอื่นที่เกี่ยวข้อง

ประโยชน์ทางอ้อม

- ผู้ประกอบการรายย่อยที่เป็นร้านค้าคนละครึ่ง ได้เรียนรู้การใช้ระบบการชำระเงินใหม่ที่ใช้เทคโนโลยีมาช่วย
- ผู้ประกอบการที่เป็นผู้ผลิตสินค้าส่งร้านค้าคนละครึ่ง มียอดขายและรายได้เพิ่มขึ้น

ประโยชน์ที่เกิดขึ้นต่อเศรษฐกิจ

สำนักงานเศรษฐกิจการคลังคาดการณ์ว่า การดำเนินโครงการทั้ง 2 ระยะจะช่วยกระตุ้นให้เศรษฐกิจขยายตัวได้ร้อยละ 0.25 เมื่อเทียบกับกรณีที่ไม่มีโครงการ

3. ข้อจำกัด และข้อเสนอแนะเชิงนโยบายเพื่อการจัดทำมาตรการอื่นๆ ต่อไป

- **ระยะสั้น** เป็นมาตรการที่กระตุ้นเศรษฐกิจได้ดี แต่ควรปรับปรุงระบบการสมัครร้านค้าให้สะดวกและรวดเร็วยิ่งขึ้น เช่น การใช้ระบบออนไลน์ในการเชื่อมโยงข้อมูลระหว่างหน่วยงานภาครัฐที่เกี่ยวข้อง ฯลฯ
- **ระยะยาว** ควรเพิ่มการช่วยเหลืออื่นๆ ที่จะช่วยให้ผู้ประกอบการสามารถเติบโตได้อย่างยั่งยืน เช่น การเพิ่มขีดความสามารถในการแข่งขันให้แก่ผู้ประกอบการ โดยการเพิ่มศักยภาพของกิจการ ฯลฯ



สำนักงานส่งเสริมวิสาหกิจขนาดกลาง และขนาดย่อม (สสว.)

เลขที่ 21 อาคารทีเอสที ชั้น G, 17, 18, 23 ถนนวิภาวดีรังสิต
แขวงจอมพล เขตจตุจักร กรุงเทพฯ 10900
โทร. 1301 แฟกซ์ 0-2273-8850

ออกแบบและจัดพิมพ์โดย

ฝ่าย The Creatia
สายธุรกิจโรงพิมพ์และบรรจุภัณฑ์
บริษัทอมรินทร์พริ้นติ้งแอนด์พับลิชชิ่ง จำกัด (มหาชน)
376 ถนนชัยพฤกษ์ แขวงตลิ่งชัน
เขตตลิ่งชัน กรุงเทพฯ 10170
โทรศัพท์ 0-2422-9000 ต่อ 1337
โทรสาร 0-2422-9091