



# Situation Of Small and Medium Enterprise Thailand

## Monthly Report August 2021

**Focus** ★ กำลังซื้อที่ยังชะลอตัวและจำนวนยอดผู้ติดเชื้อยังมีจำนวนมาก

### GDP MSME

Q2/64

- Value (฿) **1,341,040 M**

- Growth (%) **+12.5%** - Share (%) **34.7%**

### SMSI Index

[Aug]

ดัชนีปัจจุบัน

ดัชนีคาดการณ์

**31.9**

**45.2**



**31.8**



**36.0**



**29.0**

ปัจจัยที่มีผลกระทบ

- ภาวะเศรษฐกิจที่ยังชะลอตัว
- จำนวนผู้ติดเชื้อยังคงมีจำนวนมาก

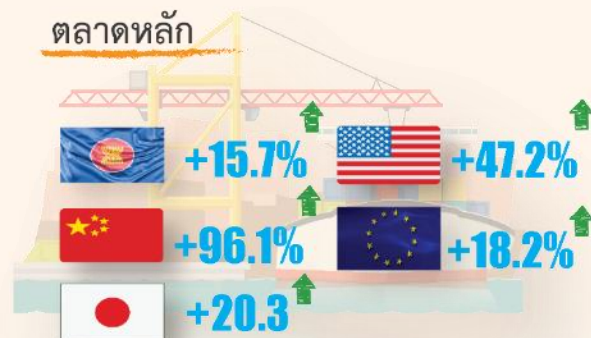
### Export

[Aug]

- Value (\$) **3,156.6 M**

Growth (%) **+39.0%**

ตลาดหลัก



สินค้าส่งออกสำคัญ

1. อุปกรณ์ไฟฟ้าและส่วนประกอบ **+56.5%**
2. ผลไม้สด **+66.7%**
3. เครื่องจักรและคอมพิวเตอร์ฯ **+78.4%**
4. อัญมณีและเครื่องประดับ **+19.2%**
5. ยางและผลิตภัณฑ์ยาง **+22.8%**

การจัดตั้งและยกเลิกกิจการนิติบุคคล

● จัดตั้งใหม่ **5,661** ราย **-0.1%** [Aug]

● ยกเลิกกิจการ **1,140** ราย **-9.6%**

Share ธุรกิจก่อสร้างอาคารทั่วไป **10.5%**  
ธุรกิจอสังหาริมทรัพย์ **4.2%**

Share ธุรกิจก่อสร้างอาคารทั่วไป **8.5%**  
ธุรกิจอสังหาริมทรัพย์ **5.7%**



## รายงานสถานการณ์ SME รายเดือน

OSMEP Office of Small and Medium Enterprises Promotion

สิงหาคม 2564

### สถานการณ์และประเด็นที่อาจส่งผลกระทบต่อ MSME

- สถานการณ์ด้านแรงงาน: การขอรับสิทธิประโยชน์ทดแทนการว่างงานและการเลิกจ้างของผู้ประกันตน
- สถานการณ์ MSME: การวิเคราะห์ดัชนีภาคการค้าปลีก คำสั่ง และ ภาคการบริการ
- ประเด็นที่น่าสนใจ: ตัวชี้วัดศักยภาพและโอกาสในการเติบโตของ MSME ไตรมาสที่ 1/64

**GDP MSME** ไตรมาสที่สองของปี 2564 กลับมาขยายตัว 12.5% จากที่เคยลดลงต่อเนื่องตั้งแต่ไตรมาสแรกของปีก่อน โดยมีมูลค่า 1,341,040 ล้านบาท คิดเป็นสัดส่วนต่อ GDP รวมทั้งประเทศเท่ากับ 34.2% ลดลงจากสัดส่วน 34.7% ในไตรมาสที่แล้ว

**การส่งออกของ MSME** เดือน ก.ค. 64 มีมูลค่า 98,756.6 ล้านบาท ขยายตัวจากช่วงเดียวกันของปีก่อน 41.2% แต่เมื่ออยู่ในรูปดอลลาร์สหรัฐจะมีมูลค่า 3,156.6 ล้านดอลลาร์สหรัฐ ขยายตัวเท่ากับ 39.0% โดยสัดส่วนของมูลค่าการส่งออกของ MSME ต่อมูลค่าการส่งออกรวมเท่ากับ 13.9%

**SMESI** เดือน ส.ค. 64 ปรับตัวเพิ่มขึ้นเล็กน้อยอยู่ที่ระดับ 31.9 จากระดับ 30.1 ในเดือน ก.ค. 64 ซึ่งยังคงอยู่ในระดับต่ำกว่าค่าฐานที่ 50 สะท้อนการที่ผู้ประกอบการ SME ส่วนใหญ่ยังไม่เชื่อมั่นต่อภาวะธุรกิจและเศรษฐกิจในปัจจุบัน แต่ความเชื่อมั่นดีขึ้นเมื่อเทียบกับเดือนก่อนหน้า เป็นผลจากสถานการณ์ผู้ติดเชื้อโควิด 19 รายวันมีแนวโน้มดีขึ้นอย่างค่อยเป็นค่อยไปตั้งแต่ช่วงปลายเดือนสิงหาคม

**การจัดตั้งธุรกิจใหม่** เดือน ก.ค. 2564 มีจำนวน 5,661 ราย ลดลงจากช่วงเดียวกันของปีก่อน 0.1% ประเภทธุรกิจจัดตั้งใหม่สูงสุด 3 อันดับแรก ได้แก่ ธุรกิจก่อสร้างอาคารทั่วไป จำนวน 593 ราย คิดเป็น 10.5% รองลงมาคือ ธุรกิจจอสั่งอาหารมาร์ท จำนวน 240 ราย คิดเป็น 4.2% และ ธุรกิจขนส่งและขนถ่ายสินค้า รวมถึงคนโดยสาร จำนวน 231 ราย คิดเป็น 4.1% ตามลำดับ

Download



OSMEP Office of Small and Medium Enterprises Promotion

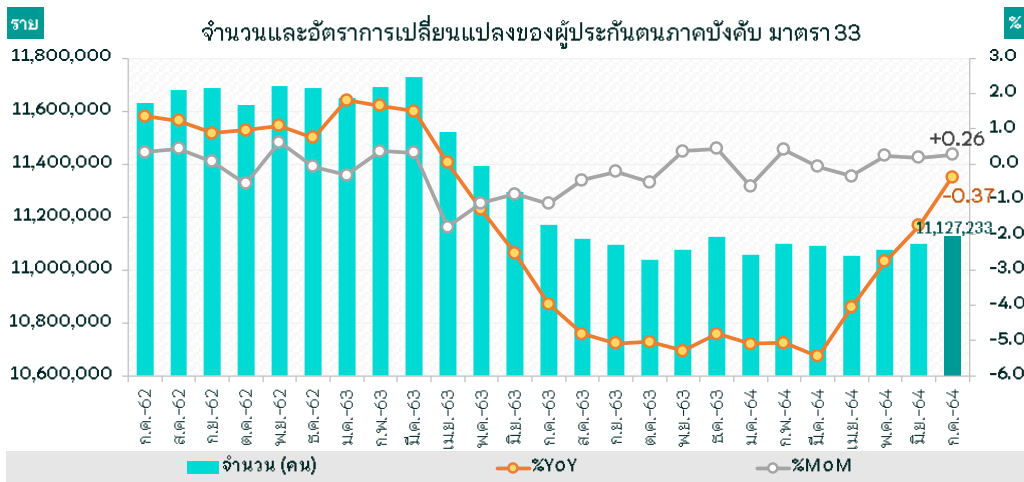
ฝ่ายวิเคราะห์สถานการณ์และเตือนภัยทางเศรษฐกิจ  
สำนักงานส่งเสริมวิสาหกิจขนาดกลางและขนาดย่อม

## สถานการณ์และประเด็นที่อาจส่งผลกระทบต่อ MSME

### สถานการณ์ด้านแรงงาน: การขอรับสิทธิประโยชน์ทดแทนการว่างงานและการเลิกจ้างของผู้ประกันตน

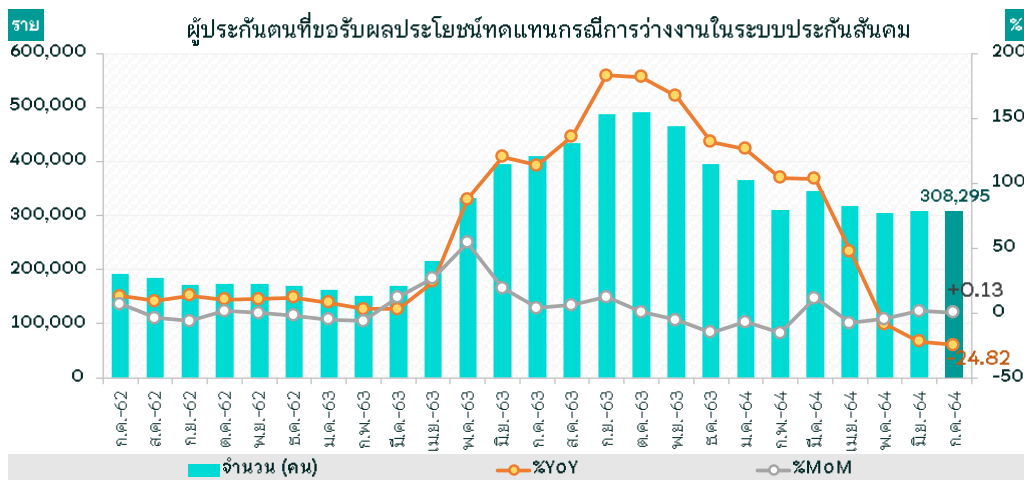
ข้อมูล ณ กรกฎาคม 2564 มีสถานประกอบการที่ขึ้นทะเบียนประกันสังคมจำนวน 487,888 แห่ง มีลูกจ้างผู้ประกันตนจำนวน 19,220,024 คน ประกอบด้วยลูกจ้างในมาตรา 33 จำนวน 11,127,233 คน (พนักงานบริษัทเอกชน, ลูกจ้างในสถานประกอบการที่มีนายจ้าง) ผู้ประกันตนมาตรา 39 (ผู้ที่เคยเป็นผู้ประกันตนมาตรา 33 แต่ลาออกจากราชการมีความประสงค์ส่งประกันสังคมต่อ) จำนวน 1,919,994 คน และผู้ประกันตนมาตรา 40 (ฟรีแลนซ์หรือแรงงานที่ประกอบอาชีพอิสระ) จำนวน 6,172,797 คน

การจ้างงานในระบบประกันสังคม ช่วงเดือนกรกฎาคม 2564 มีจำนวนผู้ประกันตนตามมาตรา 33 จำนวน 11,127,233 คน ซึ่งลดลง -0.37% เมื่อเปรียบเทียบกับเดือนเดียวกันของปีก่อนและเพิ่มขึ้น 0.26% เมื่อเปรียบเทียบกับเดือนที่ผ่านมา



ที่มา: ข้อมูลเศรษฐกิจแรงงาน ประจำเดือนกรกฎาคม 2564 กองเศรษฐกิจแรงงาน สำนักงานปลัดกระทรวงแรงงาน

กรณีว่างงาน มีผู้ขอรับผลประโยชน์ทดแทนกรณีว่างงานในระบบประกันสังคม (ไม่นับรวมกรณีว่างงานจากเหตุสุดวิสัย) ช่วงเดือนกรกฎาคม 2564 มีจำนวน 308,295 คน ลดลง 24.82% เมื่อเปรียบเทียบกับเดือนเดียวกันของปีที่ผ่านมา และเพิ่มขึ้น 0.13% เมื่อเปรียบเทียบกับเดือนที่ผ่านมา



ที่มา: ข้อมูลเศรษฐกิจแรงงาน ประจำเดือนกรกฎาคม 2564 กองเศรษฐกิจแรงงาน สำนักงานปลัดกระทรวงแรงงาน

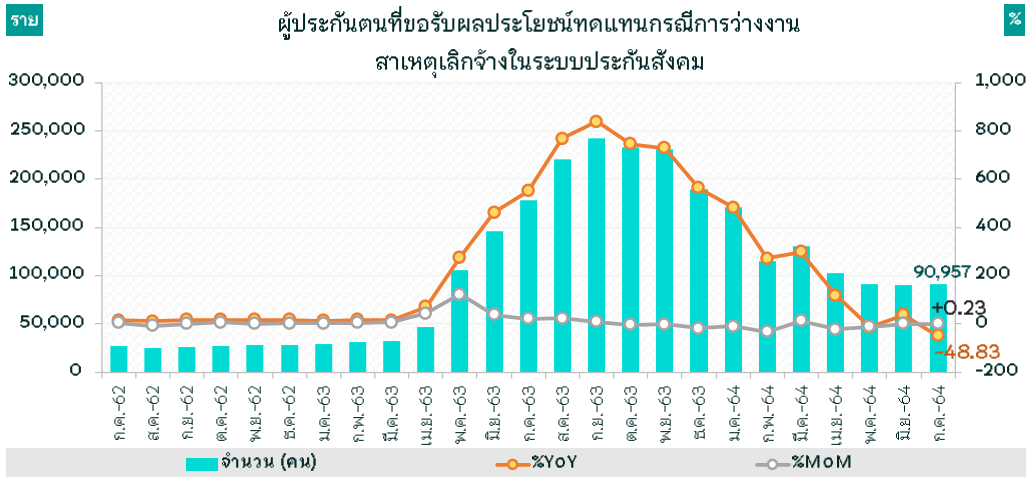
หมายเหตุ:

- จำนวนผู้ขอรับผลประโยชน์ทดแทนกรณีว่างงานในระบบประกันสังคม (ไม่นับรวมกรณีว่างงานจากเหตุสุดวิสัย) เป็นผู้ที่มีสิทธิได้รับประโยชน์ทดแทนในกรณีว่างงาน ตามพระราชบัญญัติประกันสังคม พ.ศ. 2533 มาตรา 78
- กรณีว่างงานจากเหตุสุดวิสัย คือ การว่างงานจากการระบาดของโรคติดต่ออันตรายตามกฎหมายว่าด้วยโรคติดต่อ พ.ศ.2563 หมายความว่ารวมถึงภัยอันเกิดจากการระบาดของโรคติดเชื้อไวรัสโคโรนา 2019 หรือโรคติดต่ออันตรายอื่นตามกฎหมายว่าด้วยโรคติดต่อซึ่งมีผลกระทบต่อสาธารณสุขและถึงขนาดที่ผู้ประกันตนไม่สามารถทำงานได้ หรือนายจ้างไม่สามารถประกอบกิจการได้ตามปกติ

## สถานการณ์และประเด็นที่อาจส่งผลกระทบต่อ MSME

### สถานการณ์ด้านแรงงาน: การขอรับสิทธิประโยชน์ทดแทนการว่างงานและการเลิกจ้างของผู้ประกันตน

กรณีเลิกจ้างงาน ช่วงเดือนกรกฎาคม 2564 มีผู้ขอรับผลประโยชน์ทดแทนกรณีว่างงานจากสาเหตุเลิกจ้าง จำนวน 90,957 คน ซึ่งลดลง 48.83% เมื่อเปรียบเทียบกับเดือนเดียวกันของปีที่ผ่านมา และลดลง 0.23% เมื่อเปรียบเทียบกับเดือนที่ผ่านมา



ที่มา: ข้อมูลเศรษฐกิจแรงงาน ประจำเดือนกรกฎาคม 2564 กองเศรษฐกิจแรงงาน สำนักงานปลัดกระทรวงแรงงาน

จากข้อมูลดังกล่าวข้างต้น พบว่า ผู้ประกันตนที่อยู่ในประกันสังคมมาตรา 33, 39 และ 40 มีจำนวนเพิ่มขึ้น เป็นผลมาจากมาตรการของทางภาครัฐที่ต้องการช่วยเหลือเยียวยาแรงงานที่ได้รับผลกระทบจากสถานการณ์โควิด 19 รวมถึงการประกาศล็อกดาวน์ที่ทำให้นายจ้างและลูกจ้างได้รับผลกระทบ ดังนั้นจึงเปิดโอกาสให้สถานประกอบการและแรงงานใน 29 จังหวัดของพื้นที่สีแดงเข้มหรือพื้นที่ควบคุมสูงสุดและเข้มงวด<sup>1</sup> ที่ยังไม่ได้อยู่ในระบบประกันสังคมสามารถมาขึ้นทะเบียนเพื่อมีสิทธิรับเงินช่วยเหลือเยียวยาในครั้งนี้ จากมาตรการดังกล่าวแม้จะช่วยเหลือเพียงไม่กี่จังหวัดของประเทศแต่สะท้อนให้เห็นว่ายังมีแรงงานอีกเป็นจำนวนมากที่ยังไม่ได้เข้าสู่ระบบประกันสังคม สังเกตได้จากกลุ่มผู้ประกันตนมาตรา 40 ที่ประกอบอาชีพอิสระมีจำนวนเพิ่มมากถึง 2,561,176 คน หรือ คิดเป็น 70.91% เมื่อเปรียบเทียบกับเดือนก่อนหน้า ดังนั้นทางภาครัฐควรมีนโยบายหรือมาตรการต่าง ๆ เพื่อเชิญชวนแรงงานมาขึ้นทะเบียนในระบบให้มากขึ้น หากอนาคตทางภาครัฐมีมาตรการช่วยเหลือแรงงานจะช่วยเหลือได้ครอบคลุมและเข้าถึงแรงงานทุกกลุ่ม

<sup>1</sup> กลุ่มจังหวัดในพื้นที่สีแดงเข้มหรือพื้นที่ควบคุมสูงสุดและเข้มงวด ประกอบด้วย กรุงเทพมหานคร นครปฐม นนทบุรี ปทุมธานี สมุทรปราการ สมุทรสาคร ยะลา บิดตานี นราธิวาส สงขลา ชลบุรี ฉะเชิงเทรา พระนครศรีอยุธยา กาญจนบุรี สมุทรสงคราม สุพรรณบุรี เพชรบุรี ประจวบคีรีขันธ์ ราชบุรี อ่างทอง นครนายก ปราจีนบุรี ลพบุรี ระยอง สิงห์บุรี สระบุรี นครราชสีมา เพชรบูรณ์ และ ตาก



## สถานการณ์และประเด็นที่อาจส่งผลกระทบต่อ MSME

### สถานการณ์ MSME: การวิเคราะห์ดัชนีภาคการค้าปลีก คำสั่ง และภาคการบริการ

**ดัชนีภาคค้าปลีก** ณ เดือนมิถุนายน 2564 อยู่ที่ 249.53 เพิ่มขึ้น 0.82 จากเดือนก่อน และเพิ่มขึ้น 30.73 จากช่วงเดียวกันของปีก่อน โดยจากการประมาณการของ สสว. พบว่า **ดัชนีภาคค้าปลีกเดือนกรกฎาคม มีค่าเท่ากับ 246.33** และหากพิจารณาตามสาขาธุรกิจที่มีจำนวน MSME มากที่สุด พบว่า

**สาขาจำหน่ายปลีกอาหาร เครื่องดื่ม หรือยาสูบ** มีค่าดัชนี 353.10 ลดลง 8.06 จากเดือนก่อน และลดลง 6.79 จากช่วงเดียวกันของปีก่อน โดยในเดือนกรกฎาคมมีค่าการประมาณการอยู่ที่ 361.82 เป็นผลจากมาตรการเยียวยาที่ช่วยพยุงกำลังซื้อให้กับภาคครัวเรือนจากภาครัฐ

**สาขาจำหน่ายปลีกสินค้าทั่วไปอื่นๆ** มีค่าดัชนี 235.41 ลดลง 9.69 จากเดือนก่อน และเพิ่มขึ้น 25.8 จากช่วงเดียวกันของปีก่อน โดยในเดือนกรกฎาคมมีค่าการประมาณการอยู่ที่ 243.17 เป็นผลจากมาตรการเยียวยาที่ช่วยพยุงกำลังซื้อให้กับภาคครัวเรือนจากภาครัฐ

**ดัชนีภาคคำสั่ง** เดือนมิถุนายน 2564 อยู่ที่ 225.58 เพิ่มขึ้น 9.05 จากเดือนก่อน และเพิ่มขึ้น 35.07 จากช่วงเดียวกันของปีก่อน โดยจากการประมาณการของ สสว. พบว่า **ดัชนีภาคคำสั่งเดือนกรกฎาคม มีค่าเท่ากับ 226.07** และหากพิจารณาตามสาขาธุรกิจที่มีจำนวน MSME มากที่สุด พบว่า

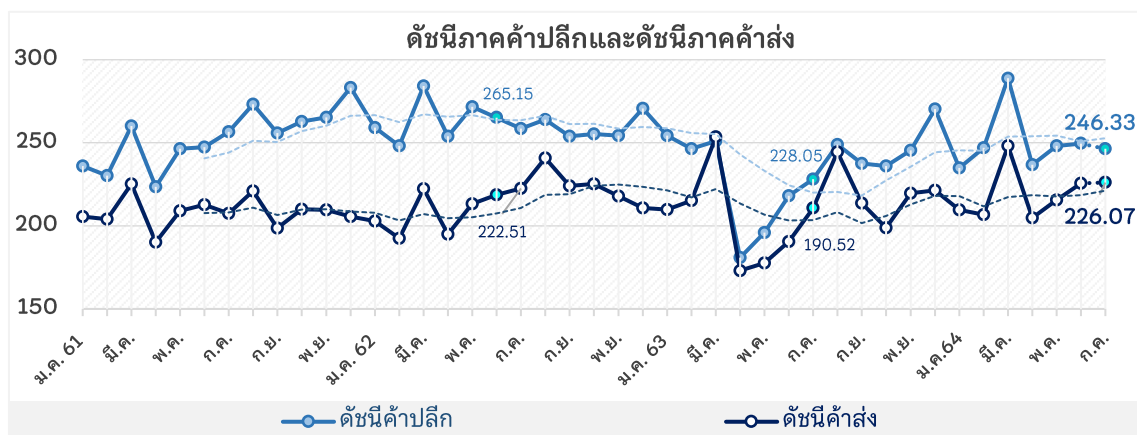
**การขายส่งของเสียและเศษวัสดุ และผลิตภัณฑ์อื่นๆ** มีค่าดัชนี 343.81 เพิ่มขึ้น 0.03 จากเดือนก่อน และเพิ่มขึ้น 104.72 จากช่วงเดียวกันของปีก่อน โดยในเดือนกรกฎาคมมีค่าการประมาณการอยู่ที่ 353.53 เป็นผลจากการเพิ่มขึ้นของปริมาณของเสียและเศษวัสดุเพื่อนำกลับมาใช้ใหม่ที่เกิดขึ้นในช่วงล็อกดาวน์

**การขายส่งเครื่องจักรและอุปกรณ์อื่นๆ** มีค่าดัชนี 145.95 มีค่าเพิ่มขึ้น 8.13 จากเดือนก่อน และเพิ่มขึ้น 17.13 จากช่วงเดียวกันของปีก่อน โดยในเดือนกรกฎาคมมีค่าการประมาณการอยู่ที่ 139.62 เป็นผลจากภาวะอุปสงค์และความเชื่อมั่นของภาคธุรกิจที่อ่อนแอลง รวมทั้งยังได้รับผลกระทบเพิ่มเติมจากมาตรการควบคุมการระบาดในพื้นที่ก่อสร้างที่เข้มงวดขึ้น

**การขายส่งอาหาร** มีค่าดัชนี 270.51 มีค่าลดลง 8.03 จากเดือนก่อน และเพิ่มขึ้น 24.41 จากช่วงเดียวกันของปีก่อน โดยในเดือนกรกฎาคมมีค่าการประมาณการอยู่ที่ 272.51 เป็นผลจากภาครัฐออกมาตรการห้ามรับประทานอาหารในร้านเพื่อควบคุมการระบาด ส่งผลให้ร้านอาหารที่เปิดรับคำสั่งซื้อผ่านหน้าร้านและช่องทางออนไลน์มีความต้องการสูงขึ้น

**การขายส่งสินค้าสิ่งทอ เสื้อผ้า และรองเท้า** มีค่าดัชนี 137.33 มีค่าเพิ่มขึ้น 6.47 จากเดือนก่อน และเพิ่มขึ้น 2.98 จากช่วงเดียวกันของปีก่อน โดยในเดือนกรกฎาคมมีค่าการประมาณการอยู่ที่ 139.55 เป็นผลจากความต้องการของผู้ขายออนไลน์ที่ตอบสนองความต้องการผู้บริโภคในช่วงล็อกดาวน์

**การขายส่งสินค้าทั่วไป** มีค่าดัชนี 222.21 มีค่าเพิ่มขึ้น 21.92 จากเดือนก่อน และเพิ่มขึ้น 39.66 จากช่วงเดียวกันของปีก่อน โดยในเดือนกรกฎาคมมีค่าการประมาณการอยู่ที่ 219.76 เป็นผลจากภาวะอุปสงค์และความเชื่อมั่นของภาคธุรกิจที่อ่อนแอลง



ที่มา: ธนาคารแห่งประเทศไทย (ธปท.)

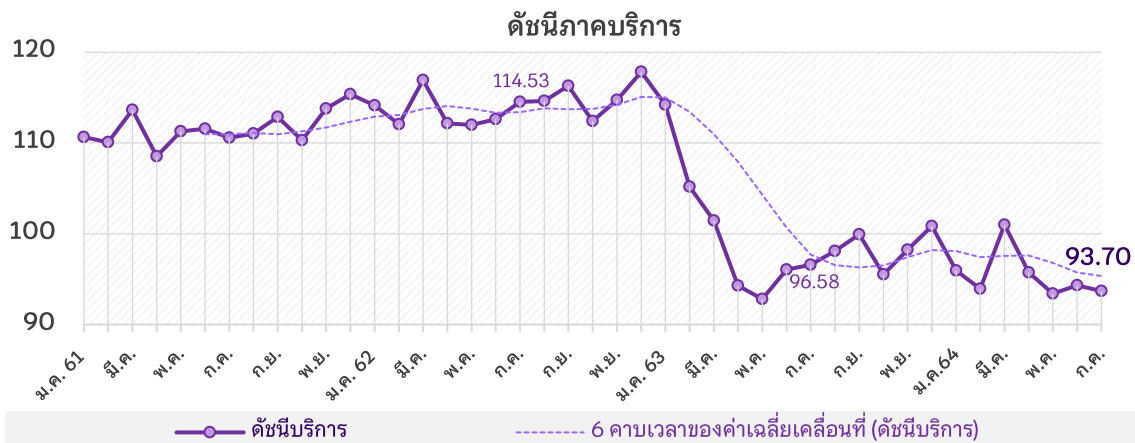
## สถานการณ์และประเด็นที่อาจส่งผลกระทบต่อ MSME

### สถานการณ์ MSME: ดัชนีภาคการค้าปลีก คำสั่ง และภาคการบริการ

**ดัชนีภาคบริการ ณ เดือนกรกฎาคม 2564 อยู่ที่ 93.70** ลดลง 0.3 จากเดือนก่อน และลดลง 2.2 จากช่วงเดียวกันของปีก่อน หากพิจารณารายละเอียดของดัชนีภาคบริการตามสาขาธุรกิจที่มีจำนวน MSME มากที่สุดพบว่า

**ที่พักแรมและบริการด้านอาหาร** มีค่าดัชนี 2.42 มีค่าลดลง 0.66 จากเดือนก่อน และลดลง 20.28 จากช่วงเดียวกันของปีก่อน เป็นผลจากการแพร่ระบาดที่รุนแรง และการเดินทางทั้งในและต่างประเทศต่างชะลอตัวลงจากมาตรการควบคุมการระบาดที่เข้มงวดขึ้น

**การเช่าอาคารดำเนินการเกี่ยวกับอสังหาริมทรัพย์** ที่เป็นของตนเองหรือเช่าจากผู้อื่นเพื่อเป็นที่พักอาศัยกับการก่อสร้างอาคารที่ไม่ใช่ที่พักอาศัย ซึ่งอยู่ในหมวดกิจกรรมอสังหาริมทรัพย์ มีค่าดัชนี 105.19 มีค่าลดลง 4.64 จากเดือนก่อน และลดลง 1.66 จากช่วงเดียวกันของปีก่อน เป็นผลจากมาตรการปิดแคมป์ก่อสร้างเพื่อควบคุมการระบาด และกำลังซื้อที่อ่อนแอลง



ที่มา: ธนาคารแห่งประเทศไทย (ธปท.)

เมื่อเปรียบเทียบค่าการประมาณการของ สสว. ดังกล่าวกับดัชนีความเชื่อมั่นทางธุรกิจของ ธปท. และดัชนีความเชื่อมั่นผู้บริโภคของกระทรวงพาณิชย์ โดยรวมพบว่า ดัชนีความเชื่อมั่นทางธุรกิจเดือนกรกฎาคมลดลงจากเดือนมิถุนายน มีค่าอยู่ที่ 39.4 และดัชนีความเชื่อมั่นผู้บริโภค พบว่า เดือนกรกฎาคมเพิ่มขึ้นจากเดือนมิถุนายน มีค่าอยู่ที่ 42.7 ซึ่งมีความสอดคล้องกับค่า การประมาณการของ สสว. บางประการ โดยมีสถานการณ์ที่เป็นเหตุปัจจัยที่สำคัญต่อดัชนี ดังนี้

- (+) อัตราการฉีดวัคซีนป้องกันไวรัสโควิด 19 ได้เพิ่มมากขึ้น
- (+) การส่งออกของไทยขยายตัวสูงขึ้น
- (+) มาตรการกระตุ้นเศรษฐกิจและมาตรการลดภาระค่าครองชีพของภาครัฐ
- (-) การแพร่ระบาดของไวรัสโควิด 19 ที่ยืดเยื้อและรุนแรงขึ้น
- (-) มาตรการควบคุมโรคที่เข้มงวดขึ้น

## สถานการณ์และประเด็นที่อาจส่งผลกระทบต่อ MSME

### ประเด็นที่น่าสนใจ : ตัวชี้วัดศักยภาพและโอกาสในการเติบโตของ MSME ไตรมาสที่ 1/2564

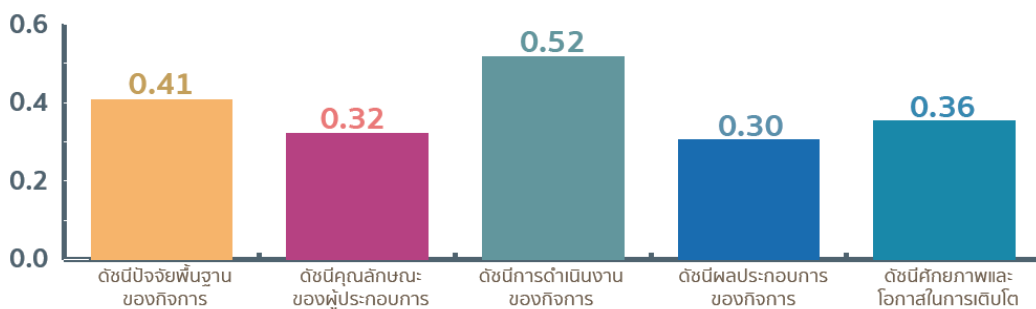
ในปี 2564 สสว. ได้ดำเนินการพัฒนาตัวชี้วัดศักยภาพและโอกาสในการเติบโตของวิสาหกิจขนาดย่อมและขนาดย่อม (MSME) ซึ่งตัวชี้วัดดังกล่าวจะคำนวณอยู่ในรูปของดัชนีเชิงประกอบ (Composite Index) ซึ่งสร้างขึ้นจากตัวชี้วัด (Indicator) ของศักยภาพและสภาพการเติบโตของวิสาหกิจขนาดย่อมและขนาดย่อมทั้งหมด 4 ด้าน ได้แก่ ด้านปัจจัยพื้นฐานของกิจการ ด้านคุณลักษณะของผู้ประกอบการ ด้านการดำเนินงาน และด้านผลประกอบการของกิจการ

สำหรับเกณฑ์การประเมินดัชนีชี้วัดศักยภาพและสภาพการเติบโตของวิสาหกิจขนาดย่อมและขนาดย่อมที่ได้จากการคำนวณ จะมีค่าอยู่ระหว่าง 0 ถึง 1 โดย

- ▶ ดัชนีมีค่า 0.800 หรือมากกว่า หมายถึง มีศักยภาพและโอกาสเติบโตในระดับสูงมาก
- ▶ ดัชนีมีค่า 0.700 – 0.799 หมายถึง มีศักยภาพและโอกาสเติบโตในระดับสูง
- ▶ ดัชนีมีค่า 0.550 – 0.699 หมายถึง มีศักยภาพและโอกาสเติบโตในระดับปานกลาง
- ▶ ดัชนีมีค่าต่ำกว่า 0.550 หมายถึง มีศักยภาพและโอกาสเติบโตในระดับต่ำ

ในไตรมาสที่ 1/2564 สสว. ได้ดำเนินการสำรวจ MSME จำนวน 476 ราย ทั่วประเทศ เพื่อจัดทำตัวชี้วัดด้านศักยภาพและโอกาสในการเติบโตของ MSME โดยกลุ่มตัวอย่างประกอบด้วยผู้ประกอบการขนาดย่อม (SE) 12.39% และเป็นผู้ประกอบการขนาดย่อม (Micro) 87.61% กลุ่มตัวอย่างอยู่ในสาขาภาคบริการ 43.06% สาขาค้าปลีกค้าส่ง 38.66% สาขาภาคการผลิต 14.29% และสาขาภาคการเกษตรแปรรูป 3.99%

#### สถิติดัชนีศักยภาพและโอกาสในการเติบโตของวิสาหกิจขนาดย่อมและขนาดย่อม ไตรมาสที่ 1 ปี พ.ศ.2564



ดัชนีศักยภาพและโอกาสในการเติบโตของวิสาหกิจรายย่อยและขนาดย่อม ไตรมาสที่ 1/2564 พบว่า ผู้ประกอบการส่วนใหญ่กว่า 90% ของทั้งหมด ยังมีศักยภาพและโอกาสในการเติบโตในระดับต่ำ โดยมีดัชนีศักยภาพและโอกาสในการเติบโตเฉลี่ยเพียง 0.36 โดยดัชนีย่อยทั้ง 4 มิติ ได้แก่ ดัชนีปัจจัยพื้นฐานของกิจการ ดัชนีคุณลักษณะของผู้ประกอบการ ดัชนีการดำเนินงานของกิจการ และดัชนีผลประกอบการของกิจการ มีค่าเฉลี่ยต่ำกว่า 0.55 สะท้อนศักยภาพในระดับต่ำเช่นเดียวกัน เมื่อพิจารณาแยกรายมิติ พบว่าส่วนใหญ่มีความพร้อมมากที่สุดในด้านการดำเนินงานของกิจการ ตามด้วยด้านปัจจัยพื้นฐานของกิจการ และด้านคุณลักษณะของผู้ประกอบการ โดยมีความพร้อมน้อยที่สุดในด้านผลประกอบการของกิจการ สำหรับรายละเอียดของดัชนีย่อยทั้ง 4 มิติ มีดังนี้

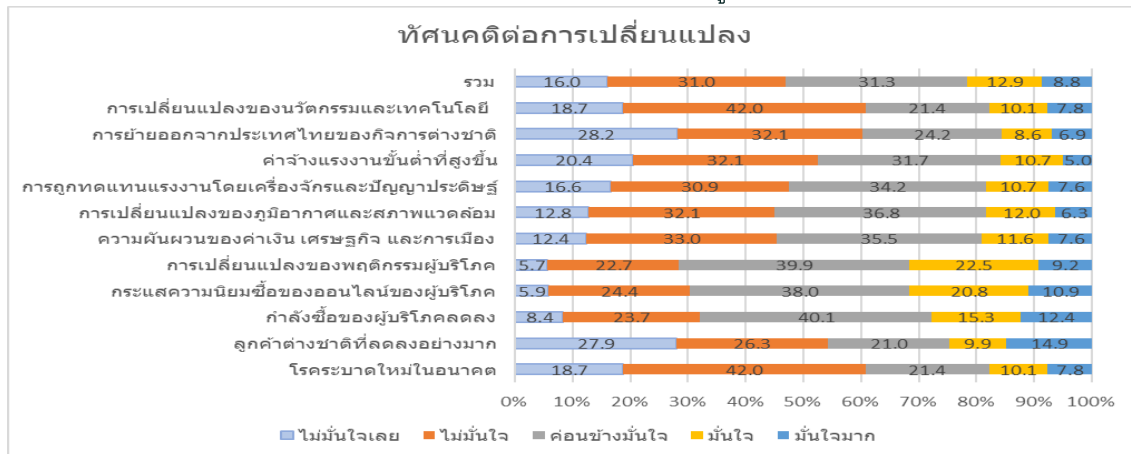
ดัชนีปัจจัยพื้นฐานของกิจการ ประกอบไปด้วย 3 มิติชี้วัด ได้แก่ ด้านปัจจัยการผลิตที่จำเป็น พบว่ากิจการส่วนใหญ่คิดเป็น 61.7% ยังขาดแรงงานที่มีทักษะด้านการตลาด ด้านเทคโนโลยี และปัจจัยการผลิตอื่นๆที่จำเป็น ด้านเงินทุนสำรองของกิจการ พบว่าจำนวนเงินทุนสำรองของกิจการ หากไม่มีเงินสดรับเข้ามา โดยเฉลี่ยแล้วกิจการสามารถดำเนินการได้ประมาณ 66 วัน อย่างไรก็ตาม เมื่อพิจารณาจากค่ามัธยฐานพบว่ากิจการโดยส่วนใหญ่สามารถดำเนินการอยู่ได้เพียง 30 วันเท่านั้น และด้านการมีเงินกู้ยืมระบบ พบว่า MSME 77.3% ไม่มีเงินกู้ยืมระบบ ขณะที่ MSME 22.7% มีเงินกู้ยืมระบบ

## สถานการณ์และประเด็นที่อาจส่งผลกระทบต่อ MSME

### ประเด็นที่น่าสนใจ : ตัวชี้วัดศักยภาพและโอกาสในการเติบโตของ MSME ไตรมาสที่ 1/2564

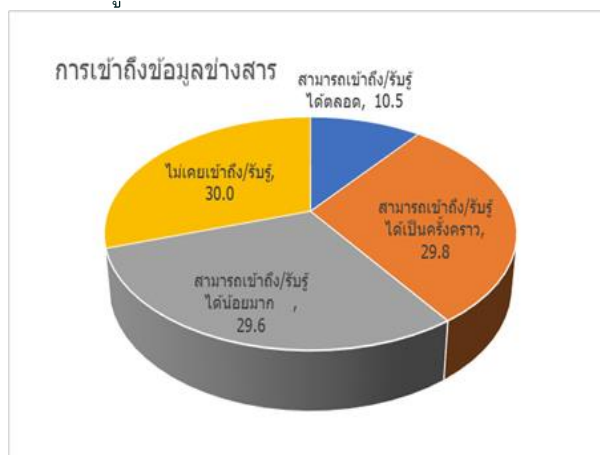
**ด้านคุณลักษณะของผู้ประกอบการ** ประกอบไปด้วย 6 มิติชี้วัด โดยด้านความรู้และทักษะของผู้ประกอบการ ทั้งด้านกฎหมาย การเงิน การตลาด เทคโนโลยี และการดำเนินงาน พบว่า MSME ส่วนใหญ่ 39.2% มีความรู้และทักษะในระดับที่ต้องปรับปรุง หมายถึงสามารถดำเนินการได้บ้างแต่ต้องขอคำแนะนำเป็นส่วนใหญ่ สำหรับด้านที่ MSME ส่วนใหญ่มีความรู้ในระดับที่สามารถดำเนินการได้เองอย่างถูกต้อง คือ การรับชำระเงินออนไลน์ ส่วนด้านที่ MSME ส่วนใหญ่ไม่มีความรู้เลย คือ ด้านเทคโนโลยี/นวัตกรรมที่เกี่ยวข้องกับธุรกิจ รองลงมา คือ ด้านการมีพันธมิตรทางธุรกิจ

**ด้านทัศนคติต่อการเปลี่ยนแปลง** พบว่า MSME 47.0% รู้สึกไม่มั่นใจต่อการเปลี่ยนแปลง ขณะที่ MSME อีก 53.0% รู้สึกค่อนข้างมั่นใจจนถึงมั่นใจในการรับมือต่อการเปลี่ยนแปลง โดย MSME ส่วนใหญ่ค่อนข้างมั่นใจกับการรับมือสถานการณ์ที่กำลังซื้อของผู้บริโภคลดลง กระแสความนิยมซื้อของออนไลน์ของผู้บริโภค การเปลี่ยนแปลงของพฤติกรรมผู้บริโภค ความผันผวนของค่าเงิน/เศรษฐกิจ/การเมือง การเปลี่ยนแปลงของภูมิอากาศและสภาพแวดล้อม และการถูกทดแทนแรงงานโดยเครื่องจักรและปัญญาประดิษฐ์ ในขณะที่ MSME ส่วนใหญ่ไม่มั่นใจกับการรับมือสถานการณ์โรคระบาดใหม่ ค่าจ้างแรงงานขั้นต่ำที่สูงขึ้น การย้ายออกจากประเทศไทยของกิจการต่างชาติ การเปลี่ยนแปลงของนวัตกรรมและเทคโนโลยี และการรับมือสถานการณ์ที่ลูกค้าต่างชาติที่ลดลงอย่างมาก



**ด้านความคิดสร้างสรรค์ทางธุรกิจ** พบว่า MSME ส่วนใหญ่ 74.4% ยังขาดความคิดสร้างสรรค์ในการทำการตลาด โดยพบว่ามี MSME เพียง 42.9% ที่มีการคิดวิธีการใหม่ๆ ในการพัฒนาสินค้าหรือบริการอย่างสม่ำเสมอ ในขณะที่มี MSME เพียง 22.5% 18.7% และ 18.5% ที่มีการหาพันธมิตรทางธุรกิจและเครือข่ายอย่างต่อเนื่อง เป็นผู้นำในการออกสินค้าหรือบริการ และการรุกตลาดอย่างจริงจังตามลำดับ


**ด้านการเข้าถึงข้อมูลข่าวสาร** พบว่า MSME ส่วนใหญ่ 30.0% ไม่เคยเข้าถึงหรือรับรู้ข่าวสารใดๆ ที่เกี่ยวข้องและเป็นประโยชน์กับกิจการ ขณะที่ MSME ที่สามารถเข้าถึงหรือรับรู้ข่าวสารได้โดยตลอดมีเพียง 10.5%







## ผลิตภัณฑ์มวลรวมในประเทศของ MSME (GDP MSME)

### ผลิตภัณฑ์มวลรวมในประเทศของ MSME ไตรมาสที่ 2/2564 และคาดการณ์แนวโน้มปี 2564

 ผลิตภัณฑ์มวลรวมในประเทศของวิสาหกิจขนาดกลางและขนาดย่อม (GDP MSME) ไตรมาสที่สองของปี 2564 กลับมาขยายตัว 12.5% จากที่เคยลดลงต่อเนื่องตั้งแต่ไตรมาสแรกของปีก่อน โดยมีมูลค่า 1,341,040 ล้านบาท คิดเป็นสัดส่วนต่อ GDP รวมทั้งประเทศเท่ากับ 34.2% ลดลงจากสัดส่วน 34.7% ในไตรมาสที่แล้ว ขณะที่ GDP ของประเทศตามการประกาศของสำนักงานสภาพัฒนาการเศรษฐกิจและสังคมแห่งชาติ ณ วันที่ 16 สิงหาคม 2564 ขยายตัว 7.5%

 เมื่อพิจารณา GDP ตามขนาดวิสาหกิจ พบว่ามีการขยายตัวของทุกขนาดวิสาหกิจ เป็นผลมาจากฐานที่ต่ำในช่วงเดียวกันของปีก่อน โดยวิสาหกิจรายย่อย (Micro) ขยายตัวได้ 20.8% รองลงมาคือวิสาหกิจขนาดกลาง (MEs) และวิสาหกิจขนาดย่อม (SEs) ที่ขยายตัวได้ 13.7% และ 9.2% ตามลำดับ แต่หากพิจารณาถึงแนวโน้มในการฟื้นตัวของธุรกิจแล้ว พบว่า **MEs มีการฟื้นตัวได้เร็วที่สุด** ขณะที่ Micro ไตรมาสนี้ยังฟื้นตัวได้ไม่ดิ่งเมื่อเทียบกับไตรมาสก่อน เนื่องจากเป็นช่วงที่มาตรการช่วยเหลือด้านรายได้และมาตรการกระตุ้นการใช้จ่ายสิ้นสุดลง และยังไม่มีการขยายระยะเวลามาตรการดังกล่าวในช่วงนี้ สำหรับ **วิสาหกิจขนาดย่อม พบว่ามีการฟื้นตัวได้ช้าที่สุด** โดยหลายธุรกิจได้รับผลกระทบโดยตรงจากมาตรการควบคุมการแพร่ระบาด ทำให้ขาดรายได้และขาดเงินทุนหมุนเวียน ขณะที่การขอลินเชื่อใหม่กับสถาบันการเงินยังมีข้อจำกัดค่อนข้างมาก

 สำหรับ GDP MSME ตามสาขาธุรกิจ ไตรมาสนี้ มีการขยายตัวได้เกือบทุกสาขาเนื่องจากฐานที่ต่ำ แต่เมื่อพิจารณาถึงสัญญาณการฟื้นตัว พบว่า ธุรกิจบริการที่พักแรม ธุรกิจบริการด้านอาหาร ธุรกิจบริการขนส่งและสถานที่เก็บสินค้า และธุรกิจบริการด้านข้อมูลและการสื่อสาร ยังคงฟื้นตัวได้ช้า ขณะที่ธุรกิจในการผลิต ธุรกิจค้าปลีกค้าส่ง และธุรกิจบริการด้านศิลปะ ความบันเทิง และนันทนาการ เริ่มมีแนวโน้มฟื้นตัวดีขึ้น สำหรับ สาขาธุรกิจที่ยังขยายตัวต่อเนื่อง ได้แก่ ธุรกิจการเกษตร ธุรกิจบริการด้านอาหาริมทรัพย์ และธุรกิจบริการการศึกษา


อัตราการขยายตัวของ GDP SME รายไตรมาส จำแนกตามสาขาธุรกิจ ปี 2562 - Q2/2564

หน่วย : ร้อยละ (yoy)

กิจกรรมทางเศรษฐกิจ	Q1/62	Q2/62	Q3/62	Q4/62	2562	Q1/63	Q2/63	Q3/63	Q4/63	2563	Q1/64	Q2/64	H1/2564
เกษตรกรรม การป่าไม้ และการประมง	-0.3	-3.6	0.3	-4.7	-2.3	-4.1	3.1	5.3	6.8	2.7	7.9	8.6	8.3
การทำเหมืองแร่และเหมืองหิน	-33.0	-30.0	-31.3	-32.4	-31.7	9.1	-7.9	-1.2	-3.9	-1.0	1.6	11.8	6.3
การผลิต	0.7	0.8	0.1	-1.5	0.0	-6.1	-17.9	-8.9	-4.4	-9.2	-2.7	12.5	4.1
ไฟฟ้า ก๊าซ ไอน้ำ และระบบปรับอากาศ	21.7	24.2	17.4	12.3	19.1	-7.9	-20.6	-17.7	-21.2	-16.8	-6.1	4.2	-1.1
การจัดหาน้ำ การจัดการและบำบัดน้ำเสีย	0.4	-2.0	-2.4	-4.5	-2.2	16.7	14.2	14.1	17.9	15.7	1.6	9.1	5.5
การก่อสร้าง	0.2	0.5	-0.3	-5.7	-1.1	-9.8	7.1	10.3	-0.7	1.8	12.2	4.6	8.1
การขายส่งและการขายปลีก การซ่อมยานยนต์	10.5	8.7	8.6	8.5	9.1	4.5	-10.1	-5.3	-2.3	-2.9	3.0	11.1	6.4
การขนส่งและสถานที่เก็บสินค้า	11.0	10.1	10.3	11.1	10.7	-34.8	-56.3	-46.2	-45.5	-45.4	-18.6	10.4	-7.6
ที่พักแรมและบริการด้านอาหาร	7.8	6.5	9.7	9.9	8.4	-21.4	-48.6	-37.7	-33.5	-35.0	-35.5	13.1	-17.2
ข้อมูลข่าวสารและการสื่อสาร	25.9	28.7	28.1	30.6	28.4	-6.2	-6.5	-6.2	-5.4	-6.1	-6.0	-4.9	-5.4
กิจกรรมทางการเงินและการประกันภัย	-26.1	-26.4	-25.2	-25.6	-25.8	38.2	34.7	34.6	36.9	36.0	36.6	35.2	35.9
กิจกรรมอสังหาริมทรัพย์	3.6	1.9	1.0	1.5	2.0	2.4	1.6	2.1	1.9	2.0	14.6	15.2	14.9
กิจกรรมทางวิชาชีพ วิทยาศาสตร์ และเทคนิค	3.3	4.8	3.9	4.1	4.0	4.8	-6.0	-5.0	-4.4	-2.8	-11.4	-8.0	-9.8
กิจกรรมการบริหารและการบริการสนับสนุน	12.3	13.4	15.2	14.7	13.9	9.4	-13.0	-8.0	-5.2	-4.2	0.0	15.1	6.6
การศึกษา	-0.1	0.4	-1.8	-2.2	-0.9	16.1	15.3	17.8	18.0	16.8	13.5	12.8	13.1
กิจกรรมด้านสุขภาพและงานสังคมสงเคราะห์	-38.8	-39.0	-37.4	-36.6	-37.9	39.8	31.2	36.1	47.1	38.9	31.9	37.8	34.6
ศิลปะ ความบันเทิง และนันทนาการ	15.4	13.6	15.3	16.5	15.3	22.7	-39.2	6.5	4.7	-0.5	-2.7	103.9	31.2
กิจกรรมบริการด้านอื่นๆ	7.8	6.7	6.1	6.9	6.9	8.1	-5.9	1.4	1.2	1.3	-2.7	0.9	-1.1
กิจกรรมการจ้างงานในครัวเรือนส่วนบุคคล	-1.1	-2.3	0.6	0.5	-0.6	3.5	-3.0	3.1	3.6	1.8	-1.3	4.8	1.6
<b>รวม</b>	<b>3.7</b>	<b>3.1</b>	<b>3.0</b>	<b>2.5</b>	<b>3.1</b>	<b>-3.6</b>	<b>-17.1</b>	<b>-9.2</b>	<b>-7.1</b>	<b>-9.1</b>	<b>-2.5</b>	<b>12.5</b>	<b>4.2</b>

ที่มา: สำนักงานสภาพัฒนาการเศรษฐกิจและสังคมแห่งชาติ ณ 16 ส.ค. 64

ประมวลผลโดย: สำนักงานส่งเสริมวิสาหกิจขนาดกลางและขนาดย่อม

 ภาพรวมสถานการณ์ของ MSME ในช่วงครึ่งแรกของปี 2564 พบว่า GDP MSME ขยายตัวได้ 4.2% และมีสัดส่วนต่อ GDP ประเทศเท่ากับ 34.5% แต่เมื่อเทียบกับในช่วงเดียวกันของปีก่อน จะพบว่าการฟื้นตัวยังช้ากว่าที่คาดไว้ในไตรมาสก่อน โดยมีสาเหตุหลักมาจากการแพร่ระบาดของโควิด 19 ระลอกที่ 3 ที่เริ่มตั้งแต่ช่วงปลายไตรมาสแรกมาจนถึงปัจจุบัน ซึ่งการแพร่ระบาดของโรคมีความรุนแรงและกระจายเป็นวงกว้างมากกว่าการแพร่ระบาดที่ผ่านมา ขณะที่จำนวนผู้ได้รับการฉีดวัคซีนป้องกันโควิด 19 ของประเทศ มีอัตราค่อนข้างต่ำและเพิ่มขึ้นอย่างช้าๆ รวมทั้งมาตรการล็อกดาวน์ที่ยังไม่ส่งผลต่อการควบคุมการแพร่ระบาดได้อย่างชัดเจน จะทำให้สถานการณ์ของธุรกิจ MSME ในช่วงครึ่งหลังของปี มีแนวโน้มฟื้นตัวได้ช้ายิ่งขึ้น

## ผลิตภัณฑ์มวลรวมในประเทศของ MSME (GDP MSME)

### ผลิตภัณฑ์มวลรวมในประเทศของ MSME ไตรมาสที่ 2/2564 และคาดการณ์แนวโน้มปี 2564

แนวโน้มเศรษฐกิจ MSME ในช่วงครึ่งปีหลัง คาดว่าธุรกิจขนาดกลางมีแนวโน้มที่จะฟื้นตัวได้เร็ว จากโครงสร้างของธุรกิจและสถานะทางการเงินที่ค่อนข้างเข้มแข็งกว่าธุรกิจขนาดอื่นๆ ขณะที่ธุรกิจรายย่อยจะได้รับอานิสงส์จากมาตรการเงินเยียวยาและมาตรการกระตุ้นการใช้จ่าย ที่จะเริ่มอีกครั้งในไตรมาสที่ 3 แต่จากสถานการณ์การแพร่ระบาดของโควิด 19 ที่ยังรุนแรง อาจส่งผลให้มาตรการต่างๆ ไม่เกิดผลเท่าที่คาดไว้ รวมทั้งการเร่งฉีดวัคซีนป้องกันโควิด 19 ที่น่าจะดำเนินการได้อย่างเต็มที่ในช่วงไตรมาสสุดท้าย ดังนั้น เศรษฐกิจของประเทศ และ MSME จะเริ่มฟื้นตัวได้เต็มที่อย่างรวดเร็วที่สุดคือในไตรมาสสุดท้ายของปี 2564

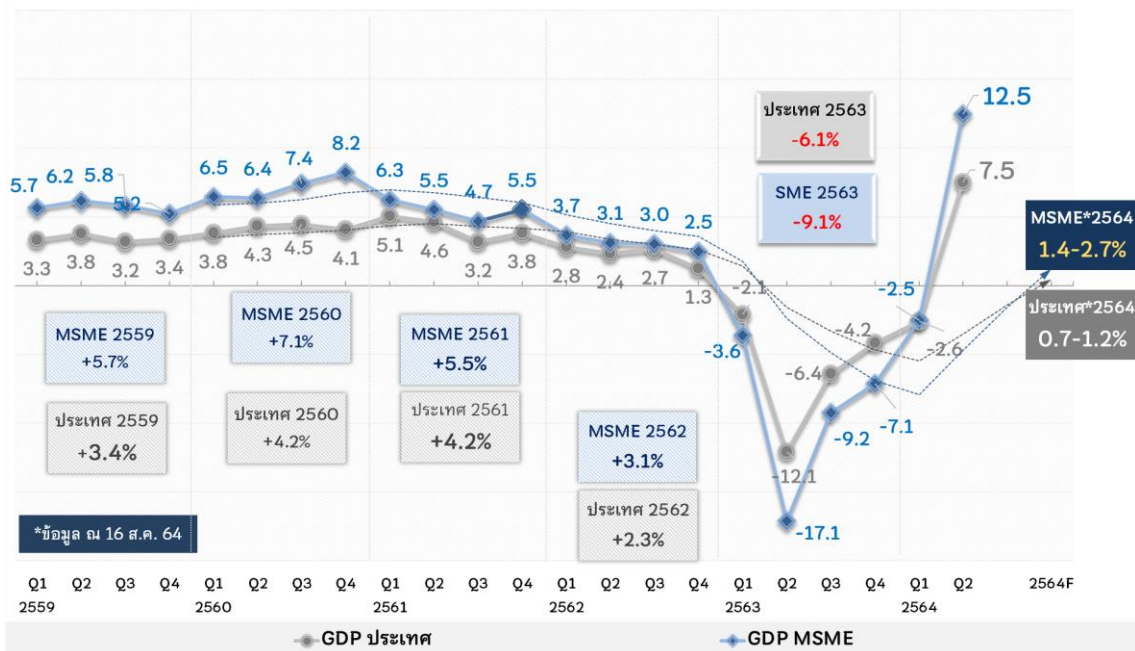
### ประมาณการเศรษฐกิจของ MSME ปี 2564

จากข้อมูลผู้ติดตามในเดือนสิงหาคม 2564 พบว่า โควิด 19 ได้แพร่กระจายไปเป็นวงกว้าง และมีความรุนแรงเพิ่มมากขึ้น ซึ่งแต่ละพื้นที่อาจจะมีมาตรการควบคุมที่แตกต่างกันไป อีกทั้งเศรษฐกิจ MSME ไทยในไตรมาสแรกของปี 2564 ลดลง 2.5% จากผลกระทบดังกล่าวทำให้ในปี 2564 GDP MSME อาจเติบโตได้ช้ากว่าที่คาดการณ์ไว้ ซึ่งจากการประมาณการ GDP MSME ของ สสว. โดยใช้ MSME IO Table และ Macro model คาดว่า GDP MSME ปี 2564 จะเติบโตระหว่าง 1.4% - 2.7% ลดลงจากการประมาณเดือนพฤษภาคม ที่คาดว่าจะอยู่ที่ระดับ 2.4% - 3.2% สาเหตุหลักเกิดจากยอดผู้ติดตามยังคงสูงอย่างต่อเนื่อง ส่งผลให้ธุรกิจไม่สามารถดำเนินการได้ตามปกติ ประชาชนเกิดการชะลอการเดินทาง และการใช้จ่ายในพื้นที่หลายจังหวัด รวมทั้งการชะลอตัวของการท่องเที่ยวภายในประเทศอีกด้วย

นอกจากนี้ยังเป็นผลจากการขยายตัวของการบริโภคทั้งภาครัฐและเอกชนที่ลดลงจากเดิมที่ประมาณการว่าจะเติบโต 1.8% เหลือเพียง 1.0% ถึงแม้รัฐบาลจะกระตุ้นการใช้จ่ายของภาครัฐผ่านโครงการสำคัญต่างๆ เช่น คนละครึ่ง เราเที่ยวด้วยกัน เป็นต้น แต่ก็ยังไม่เพียงพอต่อระบบเศรษฐกิจที่กำลังเผชิญปัญหาอยู่ ณ ตอนนี้ ด้านการลงทุนของภาคเอกชนมีแนวโน้มเติบโตจากอัตราดอกเบี้ยต่ำและการลงทุนของภาครัฐที่เติบโตจากเดิมที่ประมาณการว่าจะเติบโต 3.5% เป็น 7.0% อีกทั้งภาคการส่งออกและการนำเข้าของ MSME ไทยมีทิศทางขยายตัวได้เพิ่มขึ้นจากการฟื้นตัวทางเศรษฐกิจของประเทศคู่ค้าสำคัญ เช่น สหรัฐอเมริกา และ จีน เป็นต้น จากปัจจัยดังกล่าว คาดว่าแนวโน้ม GDP MSME ทั้งปี 2564 น่าจะเพิ่มขึ้นจากปี 2563 ที่มีมูลค่าเท่ากับ 5.367 ล้านล้านบาท มาเท่ากับ 5.441 ล้านล้านบาท ในปี 2564

อัตราการขยายตัวของ GDP MSME และ GDP ประเทศ ปี 2559 - 2564

yoy (%)



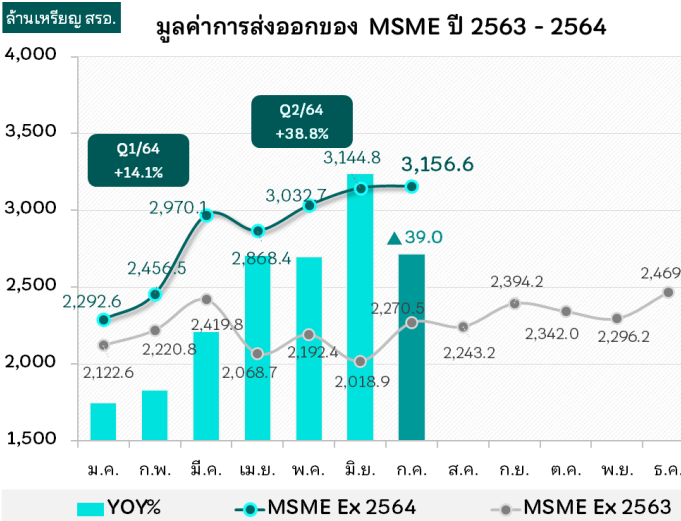
ที่มา: สำนักงานสภาพัฒนาการเศรษฐกิจและสังคมแห่งชาติ ณ 16 ส.ค. 64

ประมวลผลโดย: สำนักงานส่งเสริมวิสาหกิจขนาดกลางและขนาดย่อม

## การค้าระหว่างประเทศของวิสาหกิจขนาดกลางและขนาดย่อม (MSME)

### การส่งออกของวิสาหกิจขนาดกลางและขนาดย่อม

#### ภาพรวมของสถานการณ์การส่งออกของ MSME เดือนกรกฎาคม 2564



มูลค่าการส่งออกของ MSME ในเดือน ก.ค. 64 มีมูลค่า 98,756.6 ล้านบาท ขยายตัวจากช่วงเดียวกันของปีก่อน 41.2% แต่เมื่ออยู่ในรูปดอลลาร์สหรัฐจะมีมูลค่า 3,156.6 ล้านดอลลาร์สหรัฐ ขยายตัวเท่ากับ 39.0% โดยสัดส่วนของมูลค่าการส่งออกของ MSME ต่อมูลค่าการส่งออกรวมเท่ากับ 13.9%

มูลค่าการส่งออกของ MSME ยังคงขยายตัวในทุกตลาดสำคัญ โดยตลาดจีนขยายตัวได้ถึง 96.1% ตลาดสหรัฐขยายตัว 47.2% ส่วนตลาดอาเซียน ญี่ปุ่น และสหภาพยุโรป ขยายตัวได้เท่ากับ 15.7% 20.3% และ 18.2% ตามลำดับ สำหรับตลาดอื่นๆ ที่สำคัญ ได้แก่ กลุ่มประเทศ CLMV ที่ในเดือนนี้ มูลค่าส่งออกของ MSME ลดลงเท่ากับ 3.9% ขณะที่กลุ่มประเทศ ASEAN+6 ยังขยายตัวได้ 12.2%

มูลค่าการส่งออกของ MSME ไปยังกลุ่มอาเซียนขยายตัว 15.7% จากสินค้าในกลุ่มเครื่องจักร คอมพิวเตอร์และอุปกรณ์ และสินค้ากลุ่มอุปกรณ์ไฟฟ้าและส่วนประกอบ ที่ขยายตัว 87.9% และ 44.2% ตามลำดับ

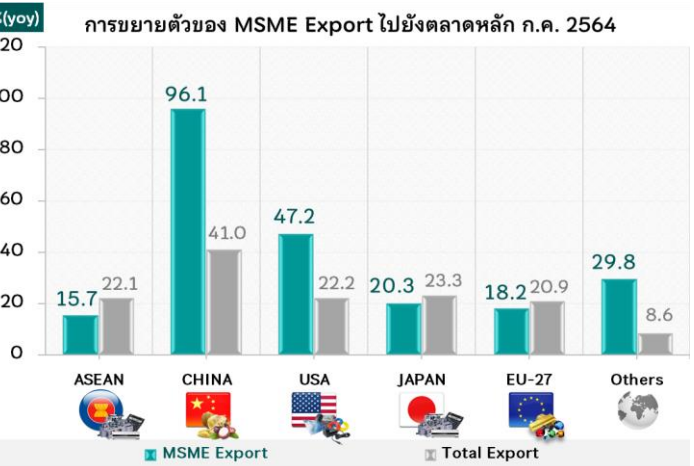
การส่งออกไปยังจีนขยายตัวได้เท่ากับ 96.1% โดยสินค้ากลุ่มผลไม้สดขยายตัวได้ 103.7% และสินค้ากลุ่มเครื่องจักรคอมพิวเตอร์และอุปกรณ์ ที่ขยายตัวถึง 670.1%

การส่งออกไปยังตลาดสหรัฐยังขยายตัวได้สูงเท่ากับ 47.2% จากสินค้ากลุ่มอุปกรณ์ไฟฟ้าและส่วนประกอบ สินค้ากลุ่มยางและผลิตภัณฑ์ และสินค้ากลุ่มเครื่องจักร คอมพิวเตอร์และอุปกรณ์ ที่ขยายตัว 64.7% 47.0% และ 46.8% ตามลำดับ

มูลค่าการส่งออกไปยังญี่ปุ่นขยายตัวเท่ากับ 20.3% จากการขยายตัวของสินค้ากลุ่มอุปกรณ์ไฟฟ้าและส่วนประกอบ ที่ขยายตัว 18.7% และ สินค้ากลุ่มพลาสติกและผลิตภัณฑ์ ขยายตัว 40.6%

สำหรับตลาดสหภาพยุโรป (EU-27) ขยายตัว 18.2% จากการขยายตัวของสินค้ากลุ่มอัญมณีและเครื่องประดับ สินค้ากลุ่มอุปกรณ์ไฟฟ้าและส่วนประกอบ และ สินค้ากลุ่มยางและผลิตภัณฑ์ ที่ขยายตัว 26.1% 48.0% และ 77.3% ตามลำดับ

เมื่อพิจารณารายกลุ่มสินค้า พบว่ามูลค่าสินค้าส่งออกของ MSME 5 ลำดับแรกขยายตัวได้ 51.4% โดยสินค้ากลุ่มเครื่องจักรคอมพิวเตอร์และอุปกรณ์ ขยายตัวได้ถึง 78.4% ขณะที่สินค้ากลุ่มอุปกรณ์ไฟฟ้าและส่วนประกอบ สินค้ากลุ่มผลไม้สด สินค้ากลุ่มอัญมณีและเครื่องประดับ และสินค้ากลุ่มยางและผลิตภัณฑ์ ยังขยายตัวได้ต่อเนื่อง



HS-MSME	Jul-2021 M.USD	Growth (YoY)
HS85  อุปกรณ์ไฟฟ้าและส่วนประกอบ	366.6	56.5%
HS08  ผลไม้สด	361.3	66.7%
HS84  เครื่องจักร คอมพิวเตอร์และอุปกรณ์	281.3	78.4%
HS71  อัญมณีและเครื่องประดับ	221.9	19.2%
HS40  ยางและผลิตภัณฑ์ยาง	117.1	22.8%

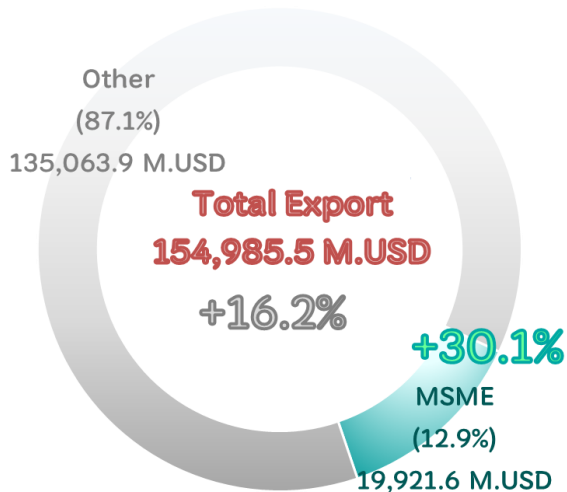
ที่มา: กรมศุลกากร ประมวลผลโดย: สสว.



## การค้ำระหว่างประเทศของวิสาหกิจขนาดกลางและขนาดย่อม (MSME)

## ภาพรวมของสถานการณ์การส่งออกของ MSME ในช่วง 7 เดือนแรก (ม.ค. – ก.ค.) ของปี 2564

## MSME Export in 2021



มูลค่าการส่งออกของ MSME ในช่วง 7 เดือนแรก (ม.ค. – ก.ค.) ของปี 2564 มีมูลค่า 608,196.2 ล้านบาท และเมื่ออยู่ในรูปดอลลาร์สหรัฐจะมีมูลค่า 19,921.6 ล้านดอลลาร์สหรัฐ ขยายตัวเท่ากับ 30.1% โดย MSME มีสัดส่วนมูลค่าการส่งออกต่อการส่งออกรวมเท่ากับ 12.9%

ขณะที่มูลค่าการส่งออกรวมของประเทศมีมูลค่า 154,985.5 ล้านดอลลาร์สหรัฐ ขยายตัวจากช่วงเดียวกันของปีก่อน 16.2%

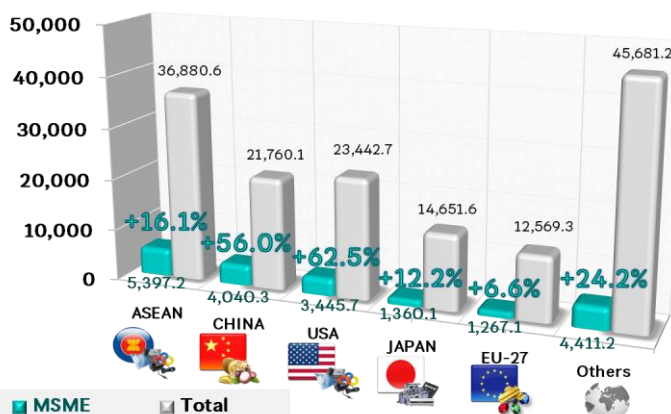
สำหรับตลาดส่งออกหลักของ MSME ในช่วง 7 เดือนแรกของปี 2564 ยังคงขยายตัวได้ทุกตลาด โดยเฉพาะตลาดจีนและตลาดสหรัฐ ที่มีอัตราการขยายตัวสูงอย่างต่อเนื่อง เป็นผลจากการฟื้นตัวของเศรษฐกิจประเทศคู่ค้า และฐานที่ต่ำของปีก่อน

สินค้าส่งออกสำคัญของ MSME ในช่วง 7 เดือนแรก ที่ขยายตัวต่อเนื่องได้ ได้แก่ สินค้ากลุ่มอุปกรณ์ไฟฟ้าและส่วนประกอบ ขยายตัว 66.8% สินค้ากลุ่มเครื่องจักรคอมพิวเตอร์และอุปกรณ์ ขยายตัว 61.1% สินค้ากลุ่มยางและผลิตภัณฑ์ยาง ขยายตัว 62.3% สินค้ากลุ่มไม้และของทำด้วยไม้ ขยายตัว 40.9% สินค้ากลุ่มผลิตภัณฑ์พลาสติก ขยายตัว 23.9% และ สินค้ากลุ่มผลไม้สด ขยายตัวได้ 17.5%

สำหรับสินค้าส่งออกสำคัญที่มีแนวโน้มดีขึ้นเมื่อเทียบกับช่วงเดียวกันของปีก่อนได้แก่ สินค้ากลุ่มอัญมณีและเครื่องประดับ ที่กลับมาขยายตัว 13.7% ขณะที่ สินค้ากลุ่มน้ำตาลและของทำจากน้ำตาล และสินค้ากลุ่มยานยนต์และส่วนประกอบยังคงปรับตัวลดลง 31.6% และ 2.0% ตามลำดับ

M.USD

## MSME Export by Countries in 2021



HS-MSME	2021 M.USD	Growth 2021/2020	Share in MSME Export	MSME Share by Categories
HS85 อุปกรณ์ไฟฟ้าและส่วนประกอบ	2,110.5	66.8%	10.6%	9.2%
HS08 ผลไม้สด	1,757.9	17.5%	8.8%	42.4%
HS84 เครื่องจักร คอมพิวเตอร์และอุปกรณ์	1,700.3	61.1%	8.5%	6.5%
HS71 อัญมณีและเครื่องประดับ	1,494.2	13.7%	7.5%	26.9%
HS40 ยางและผลิตภัณฑ์ยาง	862.9	62.3%	4.3%	7.2%
HS39 พลาสติกและผลิตภัณฑ์พลาสติก	794.9	23.9%	4.0%	8.9%
HS17 น้ำตาลและของทำจากน้ำตาล	784.0	-31.6%	3.9%	72.7%
HS44 ไม้และของทำด้วยไม้	677.7	40.9%	3.4%	40.3%
HS87 ยานยนต์และส่วนประกอบ	664.6	-2.0%	3.3%	3.5%
HS73 ของทำด้วยเหล็กหรือเหล็กกล้า	552.3	35.3%	2.8%	19.7%

ที่มา: กรมศุลกากร

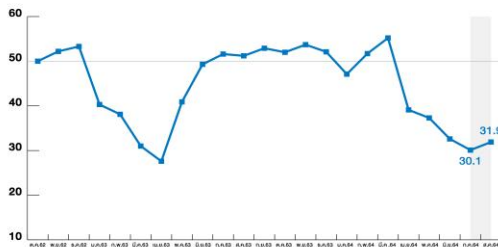
ประมวลผลโดย: สสว.



## ดัชนีความเชื่อมั่น SME (SMESI)

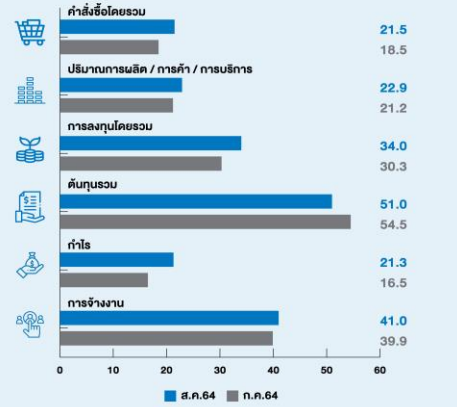
### ดัชนีความเชื่อมั่นผู้ประกอบการ SMESI สิงหาคม 2564

ดัชนีความเชื่อมั่นปัจจุบัน SME ประเทศไทย

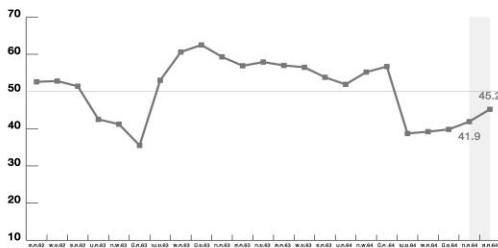


การปรับเพิ่มขึ้นของดัชนีฯ เป็นผลจากสถานการณ์ผู้ติดเชื้อโควิด-19 รายวัน มีแนวโน้มดีขึ้นอย่างค่อยเป็นค่อยไปตั้งแต่ช่วงปลายเดือนสิงหาคม และมีสัญญาณการผ่อนคลายมาตรการควบคุมโรคระบาดในพื้นที่ควบคุมสูงสุดและเข้มงวด (สีแดงเข้ม) ที่อนุญาตให้ธุรกิจบางแห่งเปิดให้บริการได้ภายใต้เงื่อนไข อย่างไรก็ตามระดับของค่าดัชนียังคงอยู่ในระดับที่ค่อนข้างต่ำ สะท้อนถึงความไม่มั่นใจต่อภาวะธุรกิจและเศรษฐกิจของผู้ประกอบการ SME ส่วนใหญ่ ที่ยังคงติดตามสถานการณ์อย่างใกล้ชิด

ดัชนีองค์ประกอบปัจจุบัน รวมภาคธุรกิจรวมประเทศ

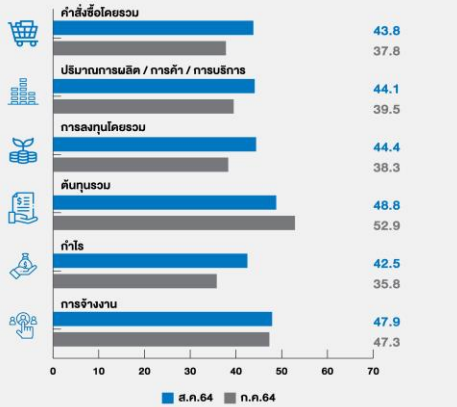


ดัชนีความเชื่อมั่นภาคการส่งออก SME ประเทศไทย



ภาคการส่งออกเริ่มมีความเชื่อมั่นฯ ปรับตัวเพิ่มขึ้น เนื่องจากผู้ประกอบการส่วนใหญ่ คาดว่าสถานการณ์การแพร่ระบาดจะคลี่คลายมากยิ่งขึ้น และสามารถดำเนินธุรกิจได้คล่องตัวมากขึ้น มีผู้บริโภคออกมาจับจ่ายใช้สอยมากขึ้นเมื่อเทียบกับปัจจุบัน โดยเฉพาะกลุ่มสินค้าอุปโภคบริโภค อีกทั้งมีความคาดหวังว่าธุรกิจการท่องเที่ยวจะปรับตัวดีขึ้นในช่วง high season ของปลายปี และกิจกรรมทางสังคมต่างๆ ที่น่าจับตามองธุรกิจได้มากขึ้น ภายใต้ข้อกำหนดการควบคุมโรค

ดัชนีองค์ประกอบภาคการส่งออก รวมภาคธุรกิจรวมประเทศ



ดัชนีความเชื่อมั่นผู้ประกอบการ SMESI พบว่า ปรับตัวเพิ่มขึ้นเล็กน้อยอยู่ที่ระดับ 31.9 จากระดับ 30.1 ในเดือนกรกฎาคม 2564 ซึ่งยังคงอยู่ในระดับต่ำกว่าค่าฐานที่ 50 สะท้อนการที่ผู้ประกอบการ SME ส่วนใหญ่ยังไม่เชื่อมั่นต่อภาวะธุรกิจและเศรษฐกิจในปัจจุบัน แต่ความเชื่อมั่นดีขึ้นเมื่อเทียบกับเดือนก่อนหน้า เป็นผลจากสถานการณ์ผู้ติดเชื้อโควิด 19 รายวันมีแนวโน้มดีขึ้นอย่างค่อยเป็นค่อยไปตั้งแต่ช่วงปลายเดือนสิงหาคม และมีสัญญาณการผ่อนคลายมาตรการควบคุมโรคระบาดในพื้นที่ควบคุมสูงสุดและเข้มงวด (สีแดงเข้ม) ที่อนุญาตให้ธุรกิจบางแห่งเปิดให้บริการได้ภายใต้เงื่อนไข องค์กรประกอบดัชนีด้านคำสั่งซื้อ ปริมาณการผลิต/การค้า/บริการ การลงทุน กำไร และการจ้างงานเพิ่มขึ้น ส่วนองค์ประกอบด้านต้นทุนลดลง โดยภาคการผลิต ภาคการค้าและภาคการบริการ มีค่าดัชนีเพิ่มขึ้นอยู่ที่ระดับ 31.8 36.0 และ 29.0 ตามลำดับ



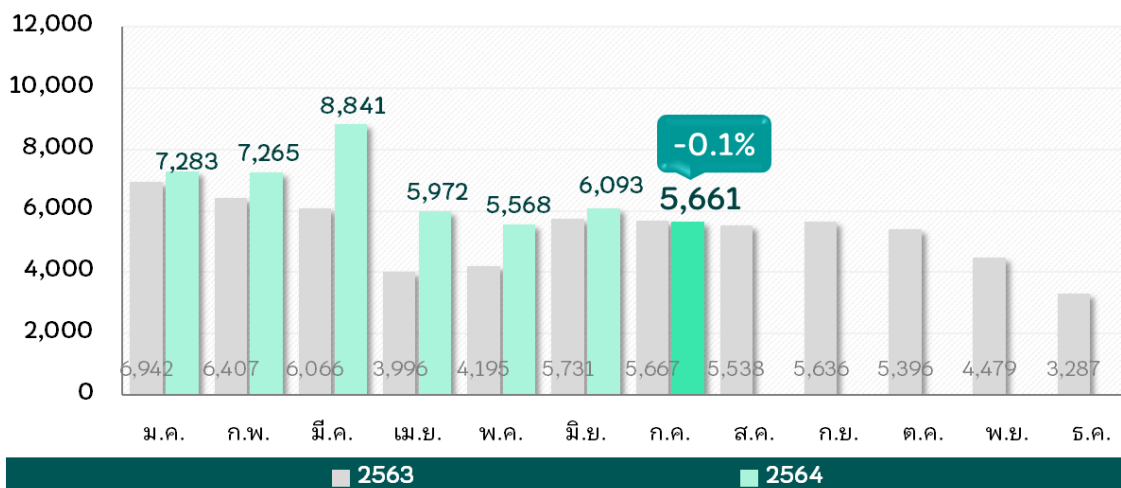
ดัชนี SMESI ภาคการส่งออก 3 เดือนข้างหน้า อยู่ที่ระดับ 45.2 ปรับเพิ่มขึ้นจากเดือนก่อนหน้าที่ระดับ 41.9 โดยแนวโน้มความเชื่อมั่นยังคงปรับตัวในทิศทางที่ดีขึ้น เนื่องจากผู้ประกอบการส่วนใหญ่มีความคาดหวังว่าสถานการณ์การแพร่ระบาดจะคลี่คลายมากยิ่งขึ้น และสามารถดำเนินธุรกิจได้คล่องตัวมากขึ้น มีผู้บริโภคออกมาจับจ่ายใช้สอยมากขึ้นเมื่อเทียบกับปัจจุบัน โดยเฉพาะกลุ่มสินค้าอุปโภคบริโภค อีกทั้งมีความคาดหวังว่าธุรกิจการท่องเที่ยวจะปรับตัวดีขึ้นในช่วง high season ของปลายปี และกิจกรรมทางสังคมต่างๆ ที่น่าจับตามองธุรกิจได้มากขึ้น ภายใต้ข้อกำหนดการควบคุมโรค

## การจัดตั้งและยกเลิกกิจการนิติบุคคล

### การจัดตั้งและยกเลิกกิจการนิติบุคคลรายเดือน ปี 2564

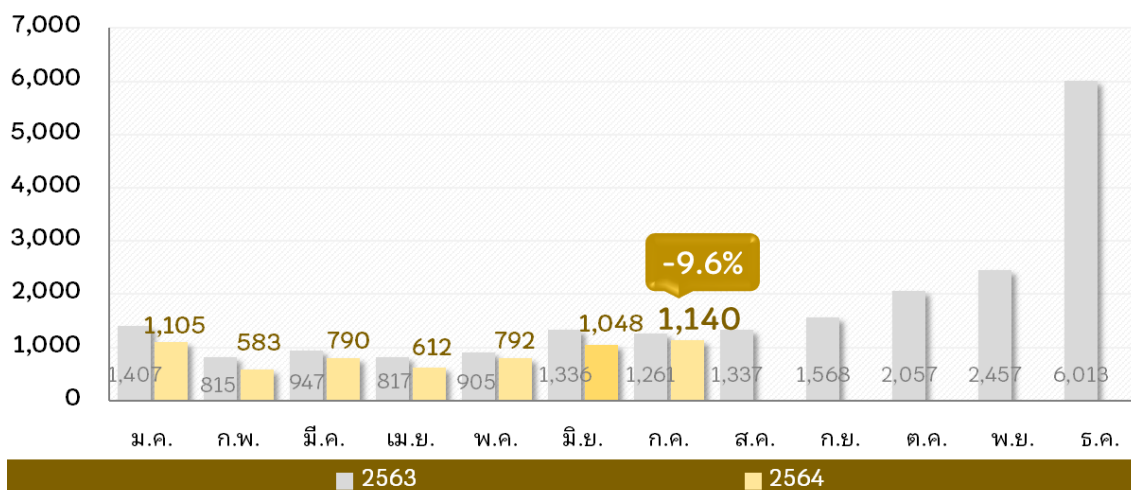
#### การจัดตั้ง-ยกเลิกกิจการนิติบุคคลประจำเดือนกรกฎาคม 2564

##### การจัดตั้งธุรกิจใหม่



ธุรกิจจัดตั้งใหม่ เดือนกรกฎาคม 2564 มีจำนวน 5,661 ราย ลดลงจากช่วงเดียวกันของปีก่อน 0.1% ประเภทธุรกิจจัดตั้งใหม่สูงสุด 3 อันดับแรก ได้แก่ ธุรกิจก่อสร้างอาคารทั่วไป จำนวน 593 ราย คิดเป็น 10.5% รองลงมาคือ ธุรกิจอสังหาริมทรัพย์ จำนวน 240 ราย คิดเป็น 4.2% และ ธุรกิจขนส่งและขนถ่ายสินค้า รวมถึงคนโดยสาร จำนวน 231 ราย คิดเป็น 4.1% ตามลำดับ








##### การยกเลิกกิจการ



ธุรกิจเลิกประกอบกิจการ ในเดือนกรกฎาคม 2564 มีจำนวน 1,140 ราย ลดลงจากช่วงเดียวกันของปีก่อน 9.6% ประเภทธุรกิจเลิกประกอบกิจการสูงสุด 3 อันดับแรก ได้แก่ ธุรกิจก่อสร้างอาคารทั่วไป จำนวน 97 ราย คิดเป็น 8.5% รองลงมาคือ ธุรกิจอสังหาริมทรัพย์ จำนวน 65 ราย คิดเป็น 5.7% และ ธุรกิจภัตตาคาร/ร้านอาหาร จำนวน 35 ราย คิดเป็น 3.1% ตามลำดับ

ที่มา: กรมพัฒนาธุรกิจการค้า

## ผู้ประสานงานและจัดทำรายงานสถานการณ์ MSME รายเดือน

-  การขอรับสิทธิประโยชน์ทดแทนการว่างงานและการเลิกจ้างของผู้ประกันตน  
น.ส.ดวงพร สิงห์โต tuangporn@sme.go.th
-  การวิเคราะห์ดัชนีภาคการค้าปลีก คำสั่ง และ ภาคการบริการ  
นายอรุณพล ทองอ่อน atthapon@sme.go.th
-  ตัวชี้วัดศักยภาพและโอกาสในการเติบโตของ MSME ไตรมาสที่ 1/64  
น.ส.ศุภริน เจริญพานิช suparin@sme.go.th
-  GDP MSME รายไตรมาส และการประมาณการเศรษฐกิจของ MSME  
นายณัฐกรฤทธิ นิธิประภา nattakrit@sme.go.th  
นายธนบดี ธนพงภูถฤตย์ และ นายพศุทธิ์ โง้ววัฒน์ชัย thanabodee@sme.go.th / pasut@sme.go.th
-  การค้าระหว่างประเทศของวิสาหกิจขนาดกลางและขนาดย่อม และการจัดตั้งและยกเลิกกิจการนิติบุคคลรายเดือน  
นายณัฐกรฤทธิ นิธิประภา nattakrit@sme.go.th
-  ดัชนีความเชื่อมั่น SME (SMESI)  
นางธวชินี พวงนาคพันธ์ thawachinee@sme.go.th
-  Infographic  
นายปริญญา เลื่อนชิต prinya@sme.go.th

ฝ่ายวิเคราะห์สถานการณ์และเตือนภัยทางเศรษฐกิจ  
สำนักงานส่งเสริมวิสาหกิจขนาดกลางและขนาดย่อม  
0-2298-3000

ท่านสามารถ download ข้อมูลสถานการณ์ MSME เพิ่มเติมได้ทาง QR scan



รายงานสถานการณ์ MSME รายเดือน



รายงานสถานการณ์ MSME ประจำปี



GDP MSME รายไตรมาส



ดัชนีความเชื่อมั่น SME (SMESI)