



ประเด็นสำรวจโพล

: สภาพคล่องธุรกิจ SME
และสถานการณ์การจ้างงาน
ภายหลังวิกฤตโควิด-19

ประจำเดือนมิถุนายน ปี 2563

สัดส่วนการเก็บข้อมูล



ผู้ประกอบการ SME
จำนวน 2,582 ราย



21 สาขาธุรกิจ



ช่วงเวลาที่เก็บ
20-27 มิถุนายน 2563



ภาคการผลิต
618 ราย 23.9%



ภาคการค้า
912 ราย 35.3%



ภาคการบริการ
1,052 ราย 40.7%



รายย่อย (Micro)
1,997 ราย 77.3%



ขนาดเล็ก (Small)
524 ราย 20.3%



ขนาดกลาง (Medium)
61 ราย 2.4%

การกู้ยืมเงินของกิจการ SME


55.5%
ไม่มีการกู้ยืม


44.5%
กู้ยืมเงิน

แหล่งกู้ยืมเงินที่ใช้จ่ายในกิจการของ SME


87.8%
ในระบบสถาบัน
การเงิน


12.2%
นอกระบบสถาบัน
การเงิน

MICRO

ในระบบสถาบันการเงิน

85.0%

นอกระบบสถาบันการเงิน

15.0%



SMALL

ในระบบสถาบันการเงิน

94.2%

นอกระบบสถาบันการเงิน

5.8%



MEDIUM

ในระบบสถาบันการเงิน

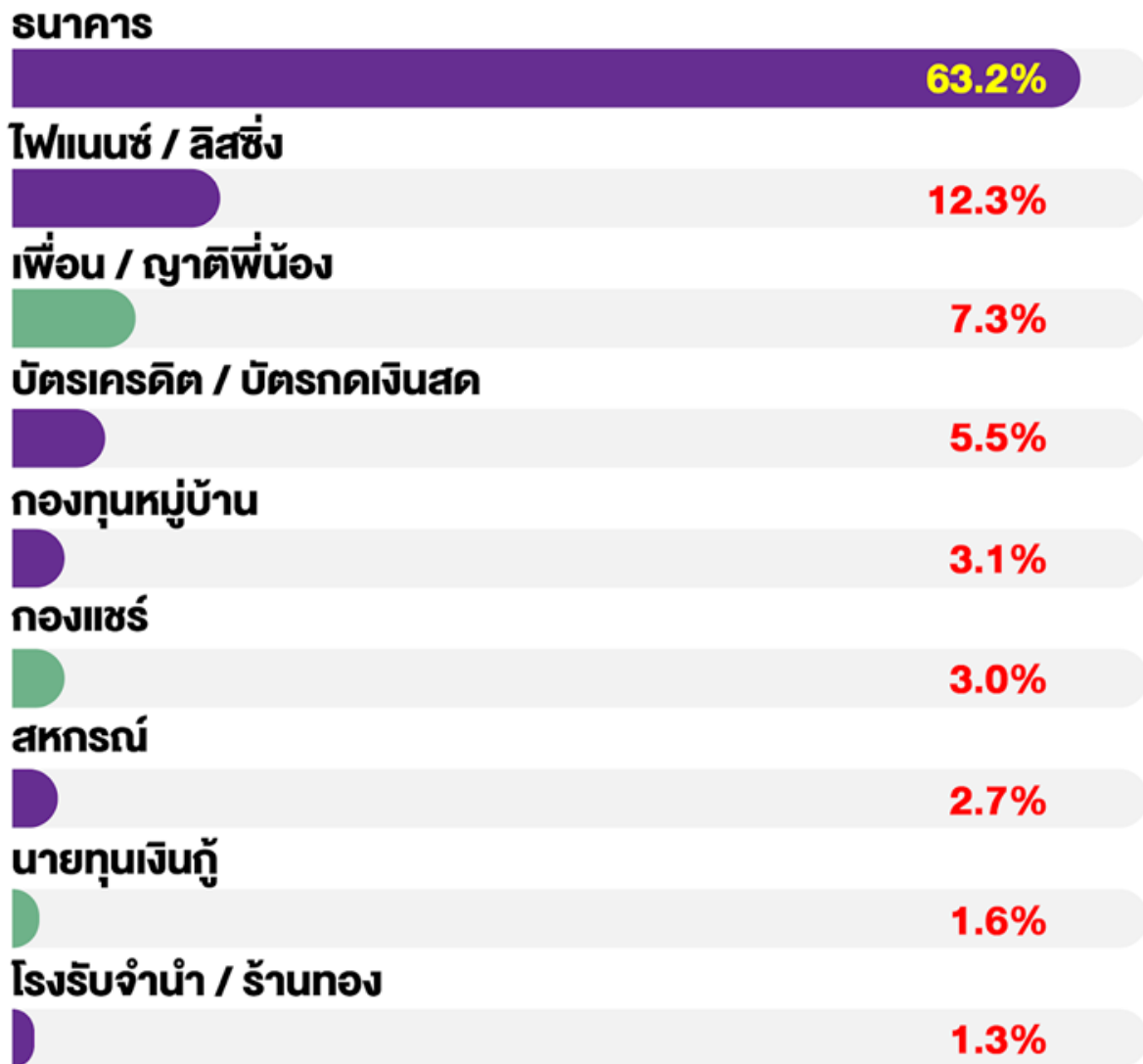
100.0%

นอกระบบสถาบันการเงิน

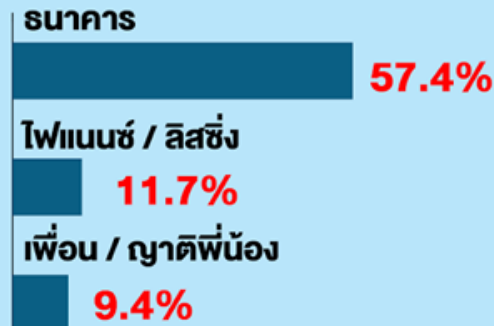
0.0%



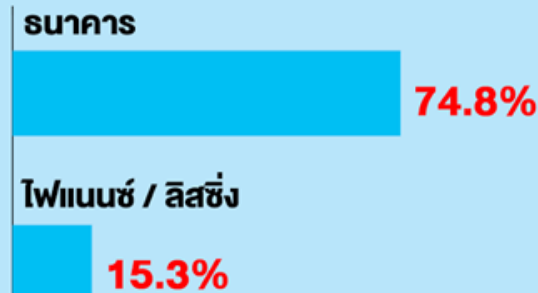
ประเภทแหล่งกู้ยืมเงินที่ใช้ในกิจการของ SME



■ ในระบบ ■ นอกระบบ



MICRO

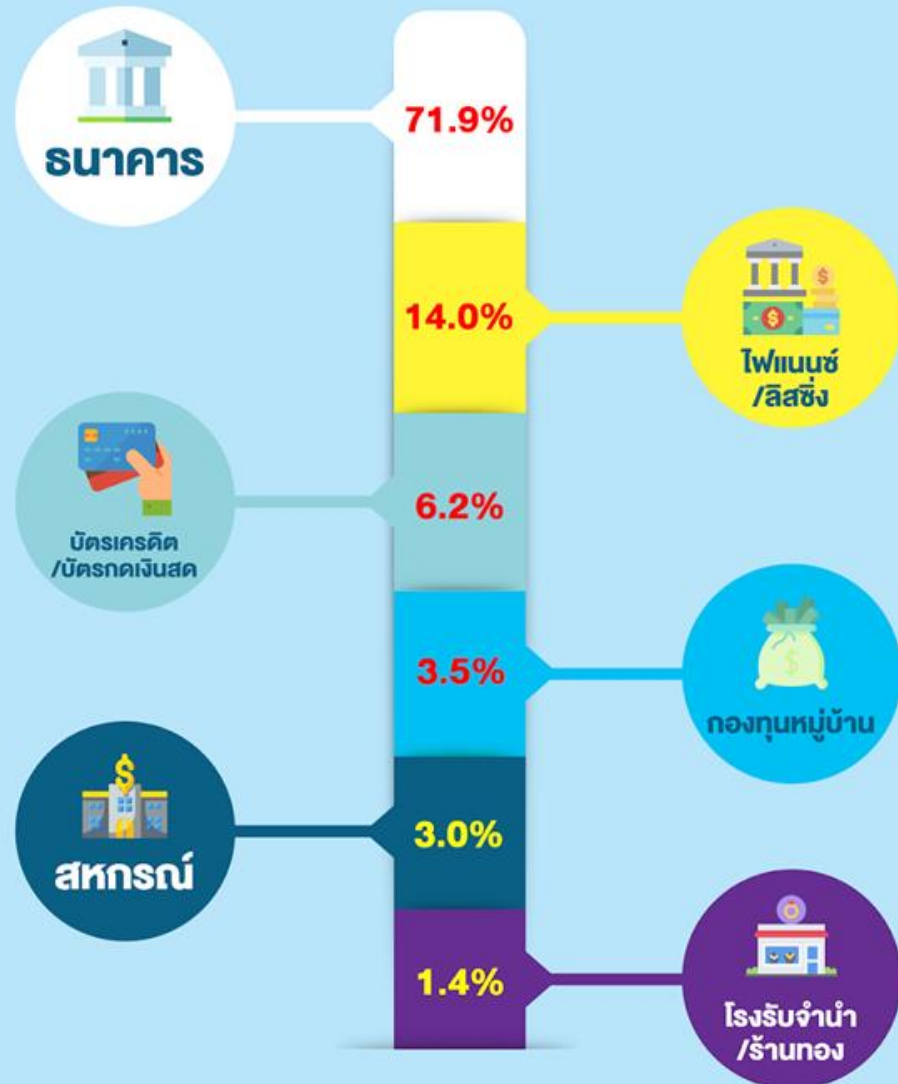


SMALL

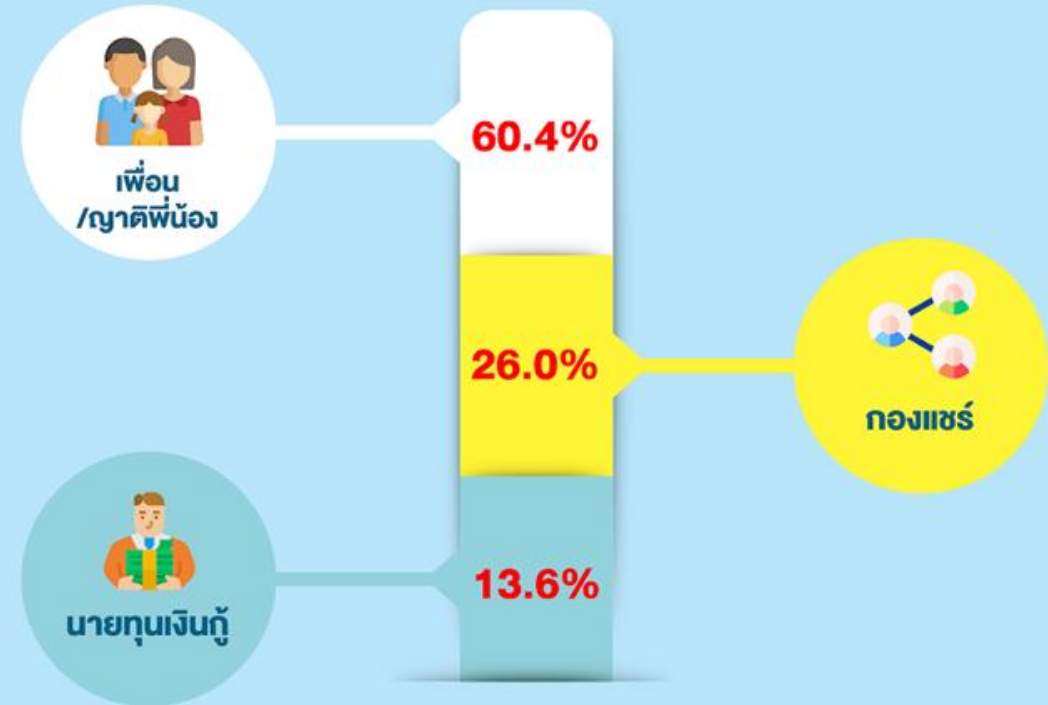


MEDIUM

แหล่งกู้ยืมเงิน มาใช้จ่ายในกิจการ ในระบบสถาบันการเงิน



แหล่งกู้ยืมเงิน มาใช้จ่ายในกิจการ นอกระบบสถาบันการเงิน



เหตุผลสำคัญในการกู้ยืม นอกกรอบสถาบันการเงิน

นายทุนเงินกู้

เวลาดำเนินการรวดเร็ว

50.0%

ไม่ต้องมีหลักทรัพย์ / คนค้ำประกัน

27.3%

ขั้นตอนและเอกสารการกู้ยืมไม่ซับซ้อน

22.7%

กองแชร์

ขั้นตอนและเอกสารการกู้ยืมไม่ซับซ้อน

50.0%

เวลาดำเนินการรวดเร็ว

37.5%

ไม่ต้องมีหลักทรัพย์ / คนค้ำประกัน

10.0%

ไม่สามารถกู้จากธนาคารได้

2.5%

เพื่อน /ญาติพี่น้อง

ขั้นตอนและเอกสารการกู้ยืมไม่ซับซ้อน

44.9%

ไม่มีดอกเบี้ย

21.8%

เวลาดำเนินการรวดเร็ว

14.7%

ไม่ต้องมีหลักทรัพย์ / คนค้ำประกัน

10.3%

ไม่สามารถกู้จากธนาคารได้

3.2%

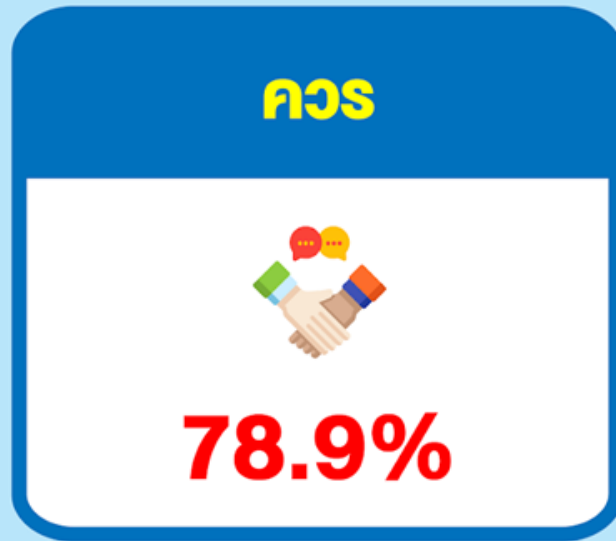
ไม่มีกำหนดระยะเวลาคืนเงิน

2.6%

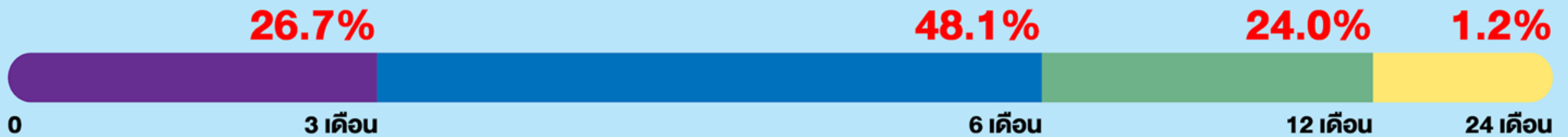
ยืมเงินจำนวนน้อย

2.5%

มาตรการ “พักชำระหนี้ต้นและดอกเบี้ย” ของรัฐบาลควรมายาวระยะเวลาในการช่วยเหลือ

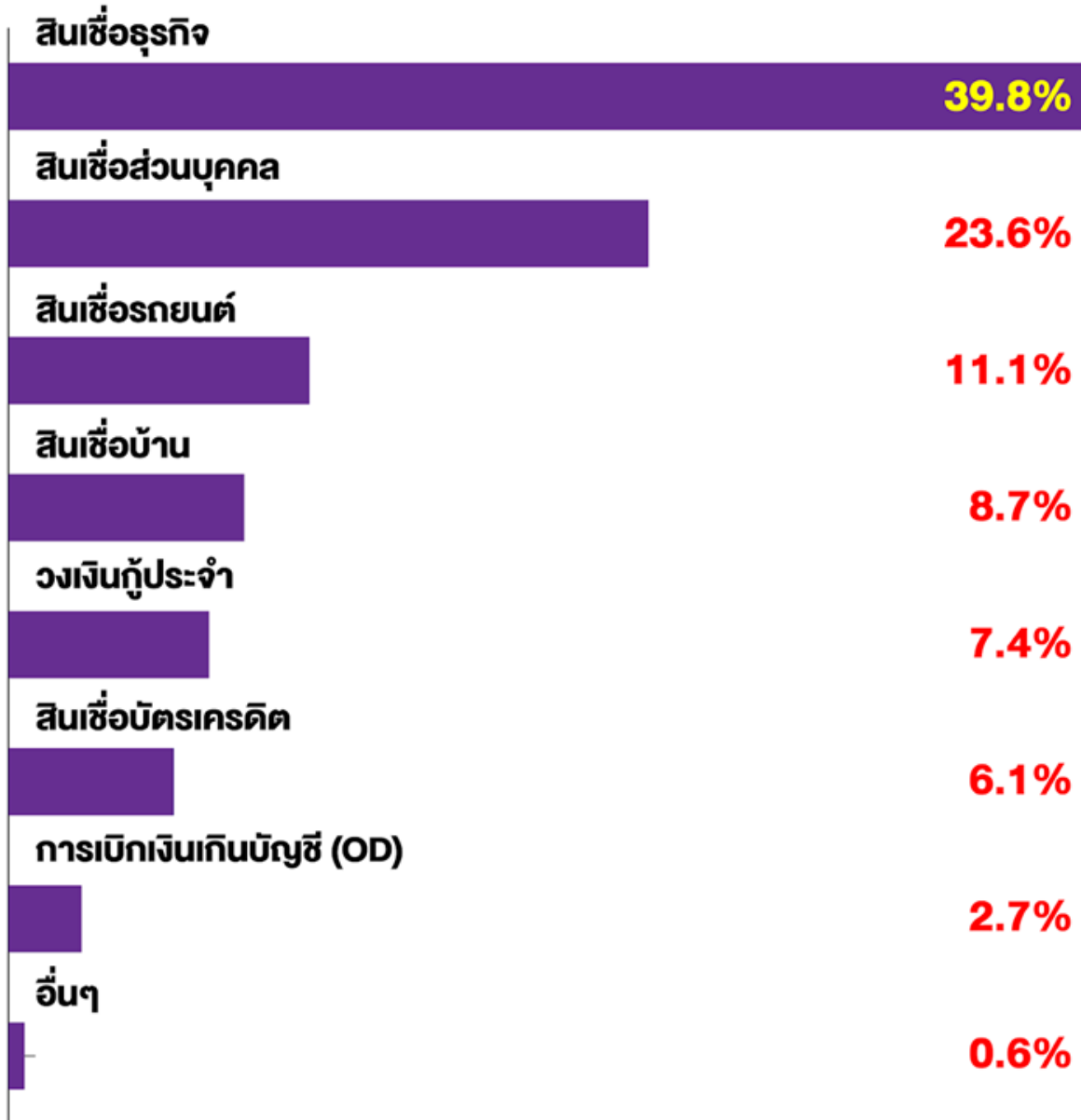


ระยะเวลาที่ควรมายาวต่อจากมาตรการเดิม

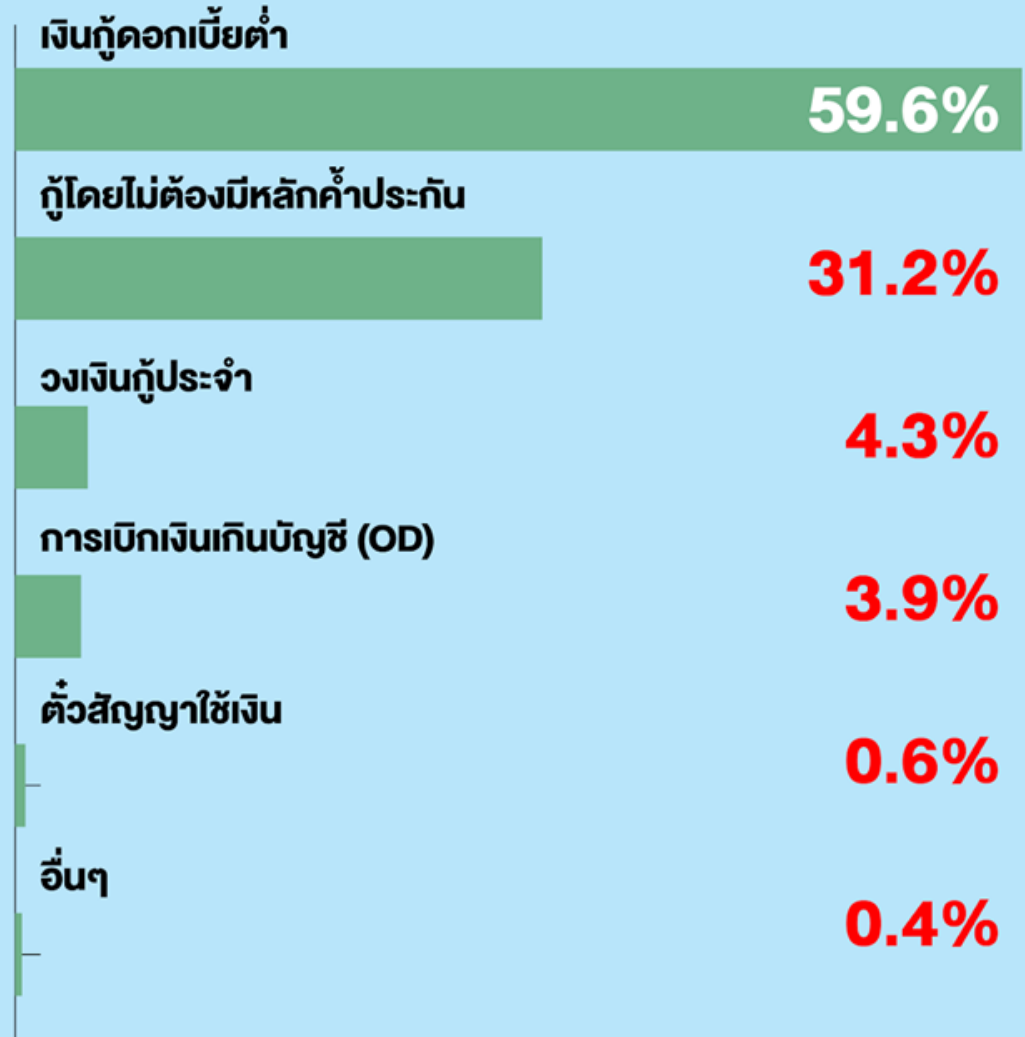


ระยะเวลาเฉลี่ย 4.7 เดือน

ประเภทเงินกู้ที่ควรขยายระยะเวลามากที่สุด



มาตรการกู้ยืมเงินเพื่อใช้ในกิจการแบบใด ที่ตรงกับความต้องการของธุรกิจมากที่สุด



เหตุผลสำคัญที่ต้องการมาตรการช่วยเหลือกู้ยืมเงิน

เงินกู้ดอกเบี้ยต่ำ

ทำให้ลดภาระในการชำระดอกเบี้ย

62.9%

ไม่เกินความสามารถในการชำระคืนของกิจการ

19.2%

ทำให้กิจการมีเงินในการต่อยอดการลงทุน

10.0%

กู้โดยไม่ต้องมีหลักค้ำประกัน

ทำให้กิจการเข้าถึงแหล่งเงินทุนได้ง่ายขึ้น

81.8%

ทำให้ลดขั้นตอนการยื่นกู้ / ดำเนินเรื่องกู้ได้เร็วขึ้น

11.1%

ทำให้กิจการมีเงินในการต่อยอดการลงทุน

3.2%

วงเงินกู้ประจำ

ทำให้กิจการมีเงินในการต่อยอดการลงทุน

64.4%

เหมาะสมต่อความต้องการของกิจการ

20.0%

มีการกู้ยืมประเภทนี้อยู่แล้ว

11.1%

การเบิกเงินเกินบัญชี (OD)

สามารถเข้าถึงได้ง่าย

28.6%

ขยายวงเงินกู้ได้ง่าย

28.6%

เหมาะสมต่อความต้องการของกิจการ

17.1%

วงเงินสินเชื่อที่ธุรกิจต้องการจากมาตรการของภาครัฐเพื่อใช้จ่ายในกิจการ (บาท)



SME



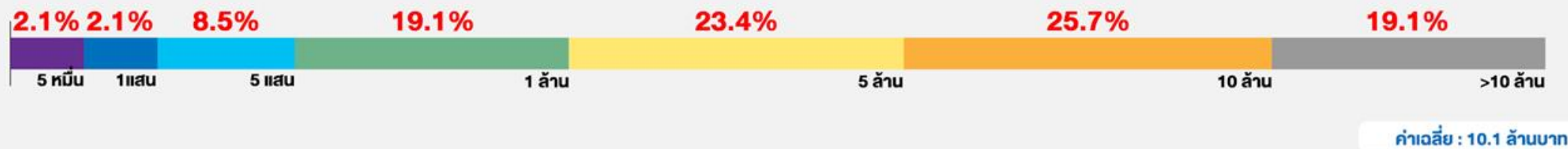
MICRO



SMALL



MEDIUM



ระยะเวลาสินเชื่อที่ธุรกิจต้องการจากมาตรการของภาครัฐเพื่อใช้จ่ายในกิจการ (เดือน)



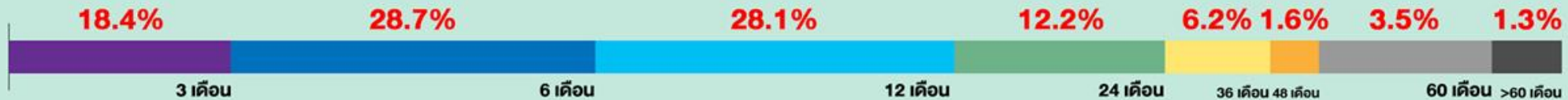
SME



ค่าเฉลี่ย : 18.4 เดือน



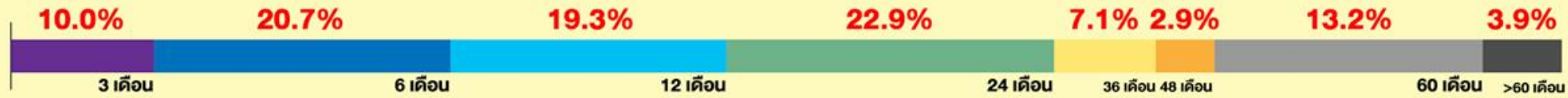
MICRO



ค่าเฉลี่ย : 14.5 เดือน



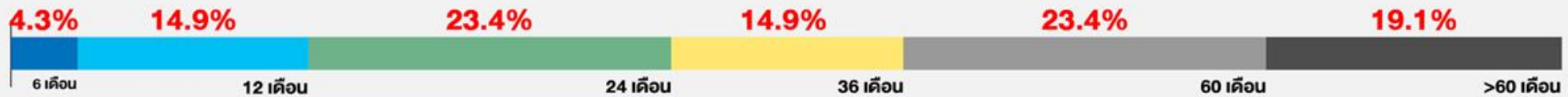
SMALL



ค่าเฉลี่ย : 26.5 เดือน



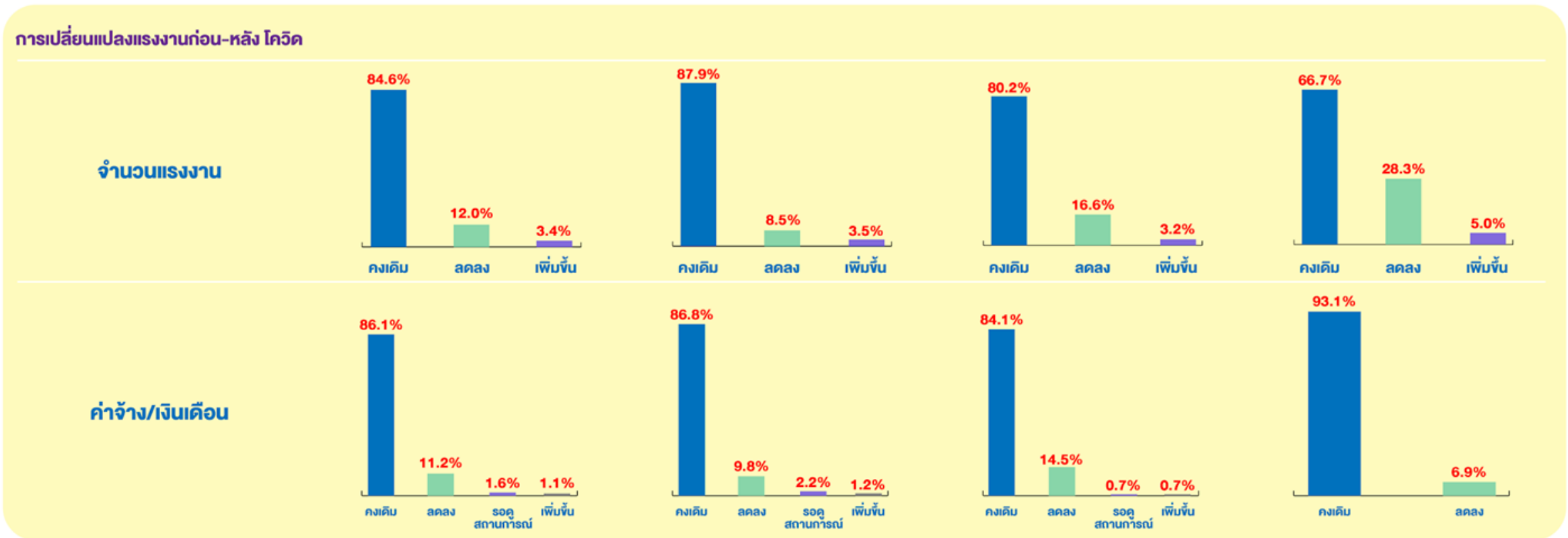
MEDIUM



ค่าเฉลี่ย : 43.7 เดือน

สถานการณ์การจ้างงานภายหลังวิกฤตโควิด-19

ประเภทแรงงาน	SME	MICRO	SMALL	MEDIUM
จำนวนแรงงานทั้งหมด (คน)	8	4	12	119
สมาชิกในครอบครัว (คน)	2	2	2	3
ลูกจ้างประจำ (คน)	4	1	6	91
ลูกจ้างรายวัน (คน)	2	1	4	25
ค่าเฉลี่ยค่าแรงต่อต้นทุน (ร้อยละ)	27.5	27.1	28.3	24.3



สถานการณ์การจ้างงานภายหลังวิกฤตโควิด-19

การเปลี่ยนแปลงแรงงานก่อน-หลัง โควิด

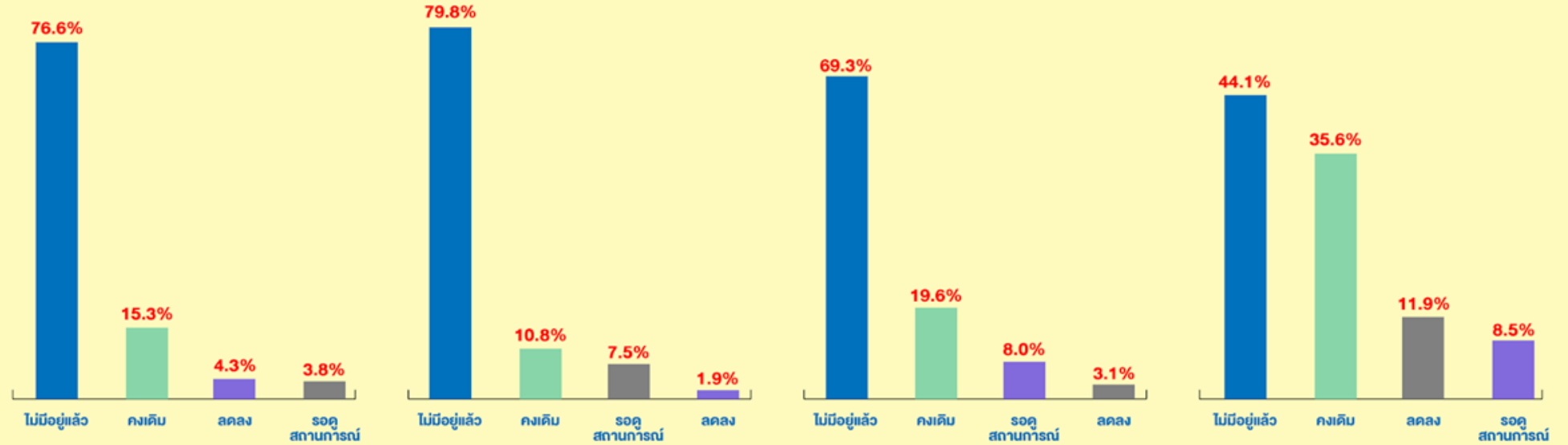
SME

MICRO

SMALL

MEDIUM

โบนัส



ค่าอาหาร/ที่พัก/เดินทาง

