



บทวิเคราะห์ ดัชนีประจำเดือน มีนาคม 2563

สารบัญ

- บทสรุปผู้บริหาร 1
- ดัชนีความเชื่อมั่นผู้ประกอบการ SME (SME Sentiment Index: SMSI) ประจำเดือน มีนาคม 2563 2
- ดัชนีความเชื่อมั่นผู้ประกอบการ SME ในเขตกรุงเทพฯ และปริมณฑล ประจำเดือน มีนาคม 2563 7
- ดัชนีความเชื่อมั่นผู้ประกอบการ SME ภาคใต้ ประจำเดือน มีนาคม 2563 9
- ดัชนีความเชื่อมั่นผู้ประกอบการ SME ภาคตะวันออกเฉียงเหนือ ประจำเดือน มีนาคม 2563 11
- ดัชนีความเชื่อมั่นผู้ประกอบการ SME ภาคตะวันออก ประจำเดือน มีนาคม 2563 13
- ดัชนีความเชื่อมั่นผู้ประกอบการ SME ภาคกลาง ประจำเดือน มีนาคม 2563 15
- ดัชนีความเชื่อมั่นผู้ประกอบการ SME ภาคเหนือ ประจำเดือน มีนาคม 2563 17
- ดัชนีความเชื่อมั่นผู้ประกอบการ SME จำแนกตามสาขาธุรกิจ ประจำเดือน มีนาคม 2563 19

บทสรุปผู้บริหาร

การดำเนินจัดทำดัชนีความเชื่อมั่นผู้ประกอบการ SME (SME Sentiment Index: SMESI) เดือนมีนาคม 2563 เก็บข้อมูลผู้ประกอบการ SME 2,655 ราย จาก 27 จังหวัดใน 6 ภูมิภาค พบว่าดัชนีความเชื่อมั่นฯ ประเทศลดลงมาอยู่ที่ระดับ 31.0 โดยเป็นผลจากวิกฤตไวรัสโควิด-19 ที่มีความรุนแรงกว่าเดิม และมีแนวโน้มยืดเยื้อ ได้ส่งผลกระทบต่อความเชื่อมั่นของผู้ประกอบการ SME เป็นวงกว้างในทุกสาขาธุรกิจ โดยผลการดำเนินธุรกิจ SME ในเดือนนี้มีการชะลอตัวอย่างมากและบางส่วนต้องหยุดกิจการชั่วคราวอันเนื่องมาจากนโยบายและมาตรการควบคุมโรคที่เข้มงวด

ในเดือนมีนาคม 2563 ดัชนีความเชื่อมั่นผู้ประกอบการ SME ในระดับประเทศปรับลดลงต่อเนื่องจากเดือนก่อนหน้ามาอยู่ที่ 31.0 โดยเฉพาะองค์ประกอบด้านคำสั่งซื้อ ปริมาณการผลิต การค้าและบริการ และกำไรที่ปรับตัวลดลงมาอยู่ที่ระดับ 18.5 19.3 และ 18.2 ตามลำดับ ส่งผลให้องค์ประกอบด้านการลงทุน และการจ้างงานลดลง เช่นเดียวกัน มาอยู่ที่ระดับ 41.3 และ 36.9 ตามลำดับ และเป็นการปรับตัวลดลงในทุกสาขาธุรกิจ และทุกภูมิภาค ซึ่งสาเหตุหลักมาจากวิกฤตไวรัสโควิด-19 ที่ทำให้กำลังซื้อ และปริมาณการขายลดลงอย่างมาก ส่งผลกระทบต่อการค้าปลีกในวงกว้าง รวมไปถึงมาตรการควบคุมโรคที่เข้มงวด ตั้งแต่การปิดสถานประกอบการตามคำสั่งของภาครัฐฯ มาตรการระยะห่างทางสังคม (Social distancing) ไปจนถึงมาตรการปิดเมือง (Lockdown) ในบางจังหวัด ทำให้หลายธุรกิจ ชะลอตัวเพิ่มขึ้น หรือหยุดกิจการชั่วคราว โดยภาคการผลิต และภาคบริการ มีดัชนีความเชื่อมั่นฯ ลดลงมากกว่าภาคการค้าโดยเปรียบเทียบ เพราะภาคการผลิตได้รับผลกระทบจากกำลังซื้อที่ลดลงอย่างมากของผู้บริโภค ที่ต้องลดรายจ่ายสินค้าคงทน และสินค้าไม่จำเป็น อาทิ กลุ่มไม้และเฟอร์นิเจอร์ ผลิตภัณฑ์จากโลหะ และเสื้อผ้าและสิ่งทอ ส่วนภาคบริการก็ได้รับผลกระทบโดยตรงจากการมาตรการควบคุมโรคที่เข้มงวด และการลดลงอย่างมากของจำนวนนักท่องเที่ยว โดยสาขาท่องเที่ยวยังเป็นสาขาที่มีค่าดัชนีฯ ปัจจุบันต่ำที่สุดที่ระดับ 24.2 เช่นเดียวกับธุรกิจร้านอาหาร แม้จะยังพอเปิดดำเนินการได้โดยดรงการนั่งรับประทานที่ร้าน แต่ทั้งปริมาณการขายและจำนวนลูกค้าลดลงอย่างมีนัยสำคัญเมื่อเทียบกับเดือนก่อนหน้า รวมถึงพฤติกรรมผู้บริโภคเปลี่ยนไปใช้บริการ delivery มากขึ้น แต่ผู้ประกอบการร้านอาหาร SME ส่วนใหญ่ยังไม่ได้เข้าร่วมกับ delivery ดังกล่าว ส่งผลให้ค่าดัชนีความเชื่อมั่นฯ ปัจจุบัน ลดลง อยู่ที่ระดับ 31.5 นอกจากนี้การปิดร้านอาหารและเครื่องดื่มบางประเภท หรือการจำกัดเวลาทำการให้สั้นลง ก็ส่งผลเสียต่อธุรกิจ เช่นเดียวกัน

สำหรับดัชนีความเชื่อมั่นฯ ภาคการณ 3 เดือนข้างหน้า อยู่ที่ระดับ 35.5 ปรับลดลงจากเดือนก่อนหน้าที่ระดับ 41.2 เนื่องจากผู้ประกอบการ SME มีความกังวลต่อสถานการณ์ไวรัสโควิด-19 ที่มีแนวโน้มยืดเยื้อ และมาตรการควบคุมโรคที่อาจเข้มข้นขึ้นและขยายระยะเวลาออกไปซึ่งจะส่งผลกระทบต่อการค้าปลีกของผู้ประกอบการ รายได้และพฤติกรรมผู้บริโภคที่ใช้จ่ายใช้สอยของประชาชน เป็นแนวโน้มที่ควรติดตามสถานการณ์ SME อย่างใกล้ชิด

ดัชนีความเชื่อมั่นฯ ปัจจุบันของผู้ประกอบการ SME มีแนวโน้มลดลงในทุกภูมิภาค โดยดัชนีความเชื่อมั่นฯ เขตกรุงเทพฯ ฯ และปริมณฑล ปัจจุบันอยู่ที่ระดับ 30.9 ลดลงจาก 36.0 ในเดือนก่อนหน้า สาเหตุมาจากกำลังซื้อที่ลดลง เพราะประชาชนปรับตัวตามมาตรการควบคุมโรค และผู้บริโภคบางส่วนได้เดินทางออกจาก กทม.ฯ เพื่อกลับภูมิลำเนาในช่วงกักตัว ทำให้ปริมาณคน หรือความต้องการสินค้าและบริการ ลดลงมากยิ่งขึ้น ดัชนีความเชื่อมั่นฯ ของภาคเหนือ ปัจจุบันอยู่ที่ระดับ 30.2 ลดลงจาก 33.5 ธุรกิจท่องเที่ยว และธุรกิจต่อเนื่อง ยังคงซบเซา และมีปัญหาหมอกควัน และฝุ่นละออง PM2.5 ที่กระทบธุรกิจซ้ำเติม ดัชนีความเชื่อมั่นฯ ของภาคกลาง ปัจจุบันอยู่ที่ระดับ 34.8 ลดลงจาก 42.1 เป็นผลจากวิกฤตไวรัสโควิด-19 และปัญหาภัยแล้งกระทบต่อการทำเกษตรกรรม แต่มีปัจจัยบวกเรื่องรายได้เกษตรกรที่เพิ่มขึ้นจากราคาข้าวที่ปรับตัวดีขึ้น ดัชนีความเชื่อมั่นฯ ของภาคตะวันออก ปัจจุบันอยู่ที่ระดับ 30.9 ลดลงจาก 37.6 จากความวิตกกังวลของประชาชนต่อโรคระบาดโควิด-19 ค่อนข้างมาก เพราะมีรายงานจำนวนผู้ติดเชื้อมากในจังหวัดแหล่งท่องเที่ยว แม้จะมีความต้องการสินค้ามากในช่วงการกักตัว แต่ส่วนใหญ่เป็นสินค้าอุปโภคบริโภคที่จำเป็นซึ่งเป็นการผลิตของผู้ประกอบการขนาดใหญ่ อย่างไรก็ตามมีสัญญาณบวกในอนาคตที่เพิ่มขึ้นจากค่าดัชนีความเชื่อมั่นฯ ภาคการณ ดัชนีความเชื่อมั่นฯ ของภาคใต้ ปัจจุบันอยู่ที่ระดับ 34.1 ลดลงจาก 39.4 จากนักท่องเที่ยวที่ลดลงมาโดยตลอดเพราะมาตรการควบคุมการเข้าออกระหว่างประเทศทั้งของไทยและต่างประเทศ และกำลังซื้อที่ลดลงของเกษตรกรชาวสวนยางและชาวสวนปาล์ม ดัชนีความเชื่อมั่นฯ ของภาคตะวันออกเฉียงเหนือ ปัจจุบันอยู่ที่ระดับ 28.4 ลดลงอย่างมากจาก 41.4 เพราะค่าดัชนีเดือนกุมภาพันธ์อยู่ในระดับสูงโดยเปรียบเทียบ ซึ่งผลกระทบของวิกฤตไวรัสโควิด-19 ณ ปัจจุบันกระจายวงกว้างทั่วประเทศ เช่น สถานประกอบการหลายแห่งถูกปิด โดยเฉพาะร้านอาหาร และร้านค้าในศูนย์การค้า ที่มีปริมาณค่อนข้างมากในภูมิภาค

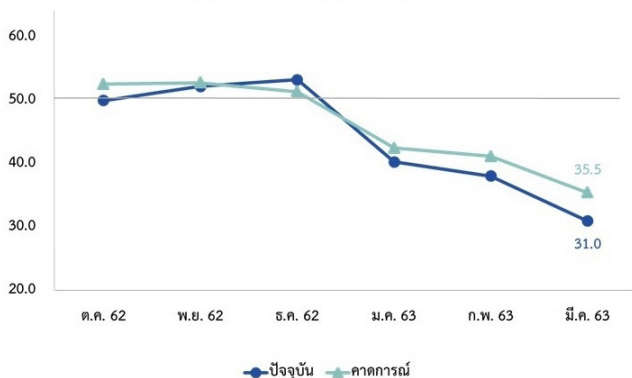
ส่วนปัจจัยสำคัญที่มีผลกระทบต่อกิจการ SME ประเทศในเดือนนี้ ในปัจจุบัน 5 อันดับแรก ได้แก่ ภาวะเศรษฐกิจในประเทศและอำนาจซื้อของประชาชน การแข่งขันในตลาด การเปลี่ยนแปลงพฤติกรรมของผู้บริโภค ราคาต้นทุน/ค่าแรงงาน และสถานะเศรษฐกิจโลก ตามลำดับ

ดัชนีความเชื่อมั่นผู้ประกอบการ SME (SME Sentiment Index: SMSI) เดือน มีนาคม 2563

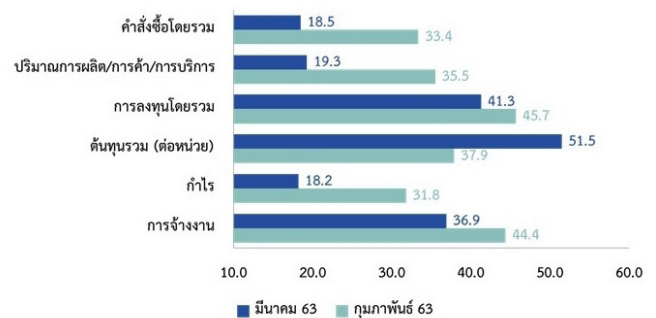
ดัชนีความเชื่อมั่นผู้ประกอบการ SME ปัจจุบัน ในเดือน มีนาคม 2563 อยู่ที่ระดับ 31.0 ปรับตัวลดลงจากเดือนกุมภาพันธ์ 2563 ที่ระดับ 38.1 โดยเป็นผลมาจากการปรับตัวลดลงในทุกภาคธุรกิจ เนื่องจากผลกระทบของสถานการณ์การแพร่ระบาดของไวรัสโควิด-19 ประกอบกับมีมาตรการควบคุมเส้นทางการเดินทางระหว่างประเทศ ทำให้จำนวนนักท่องเที่ยวทั้งชาวไทยและชาวต่างชาติลดลงมากยิ่งขึ้น ส่งผลให้ทุกภาคธุรกิจมีค่าดัชนีประกอบลดลง โดยเฉพาะสาขาการบริการโรงแรม ที่หดตัวอย่างรุนแรงโดยค่าดัชนีความเชื่อมั่น ๓ ลดลงมาอยู่ที่ระดับ 26.6 จากเดือนก่อนที่ระดับ 43.4 และสาขาการบริการท่องเที่ยว ที่ปรับตัวลดลงอย่างต่อเนื่องตั้งแต่เดือนก่อนหน้ามาอยู่ที่ระดับ 24.2 จากระดับที่ 34.4 อีกทั้งจากมาตรการควบคุมโรค ทำให้ธุรกิจที่เสี่ยงต่อการรวมตัวต้องปิดตัวลงชั่วคราว อาทิ ร้านอาหาร ร้านเกมส์ ร้านนวด ฟิตเนสเซ็นเตอร์ การประชุม สัมมนา ทำให้ธุรกิจมียอดคำสั่งซื้อ และปริมาณการบริการลดลง ส่งผลกระทบต่อผู้ประกอบการของธุรกิจหายไปในช่วงที่ปิดกิจการ และทำให้กลุ่มแรงงานถูกเลิกจ้างและลดชั่วโมงการทำงานลง

ดัชนีความเชื่อมั่นผู้ประกอบการ SME คาดการณ์ 3 เดือนข้างหน้า ในเดือนมีนาคม 2563 อยู่ที่ระดับ 35.5 ปรับตัวลดลงจากเดือนกุมภาพันธ์ 2563 ที่ระดับ 41.2 เนื่องจากผู้ประกอบการ SME ยังคงมีความกังวลต่อสถานการณ์การแพร่ระบาดของไวรัสโควิด-19 ที่ส่งผลกระทบต่อมาตรการควบคุมโรคเข้มงวดมากขึ้น ทำให้ผู้ประกอบการกังวลต่อระยะเวลาคำสั่งปิดกิจการที่ยืดเยื้อ ส่งผลกระทบต่อรายได้ของผู้ประกอบการและแรงงานนอกภาคการเกษตรลดลง อีกทั้งภาคการผลิตต้องเผชิญกับปัญหาการขาดแคลนวัตถุดิบ เนื่องจากปัญหาภัยแล้งทำให้ปริมาณผลผลิตทางการเกษตรลดลง กระทบต่อรายได้ และการจ้างงานภาคเกษตรลดลงเช่นเดียวกัน ทำให้ผู้ประกอบการ SME ประเมินว่าคำสั่งซื้อของผู้บริโภค และการออกมาจับจ่ายสอยจะลดลงอย่างต่อเนื่อง

ดัชนีความเชื่อมั่น SMSI รวมประเทศ

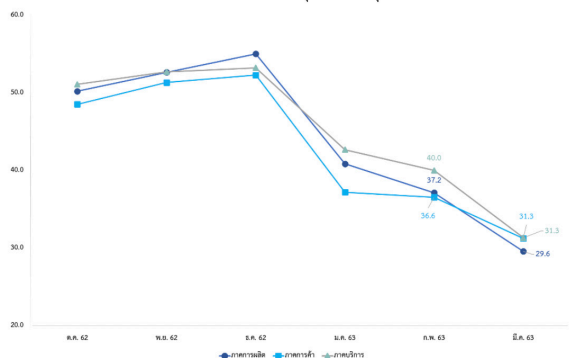


ดัชนีองค์ประกอบปัจจุบัน รวมภาคธุรกิจ รวมประเทศ



ดัชนีความเชื่อมั่นผู้ประกอบการ SME ปัจจุบัน ในเดือน มีนาคม 2563 ภาคการผลิต และภาคการค้าและบริการมีค่าดัชนี ๓ อยู่ที่ระดับ 29.6 , 31.3 ตามลำดับ ซึ่งภาคการผลิต ถือว่ามีค่าดัชนีความเชื่อมั่น ๓ ลดลงมากที่สุด เมื่อเทียบกับภาคการค้าและบริการ เพราะภาคการผลิตได้รับผลกระทบจากคำสั่งซื้อของผู้บริโภคที่ลดลงอย่างมาก จากการลดรายจ่ายสินค้าคงทน และสินค้าไม่จำเป็น อาทิ กลุ่มไม้และเฟอร์นิเจอร์ ผลิตภัณฑ์จากโลหะ และเสื้อผ้าและสิ่งทอ สำหรับภาคธุรกิจที่ได้รับผลกระทบมากที่สุดคือภาคการบริการสาขาโรงแรมที่มียอดคำสั่งซื้อลดลงมาอยู่ที่ระดับ 8.2 และปริมาณการบริการอยู่ที่ระดับ 12.0 เป็นผลมาจากสถานการณ์การแพร่ระบาดของไวรัสโควิด-19 และมาตรการควบคุมโรค รวมถึงความกังวลต่อการติดเชื้อและการควบคุมการเดินทางทั้งภายในประเทศและต่างประเทศ ทำให้มีจำนวนผู้บริโภคลดลงมากยิ่งขึ้น แม้ว่าในภาคการค้าปลีกและค้าส่ง จะได้รับผลประโยชน์จากการหันมาใช้บริการร้านค้าขนาดเล็กใกล้บ้าน เนื่องจากห้างร้านขนาดใหญ่ถูกสั่งปิดชั่วคราว แต่ผู้บริโภคเน้นบริโภคเพียงสินค้าจำเป็น และระมัดระวังการใช้จ่ายเพิ่มขึ้น

ดัชนีความเชื่อมั่นประเทศปัจจุบัน จำนวนภาคธุรกิจ

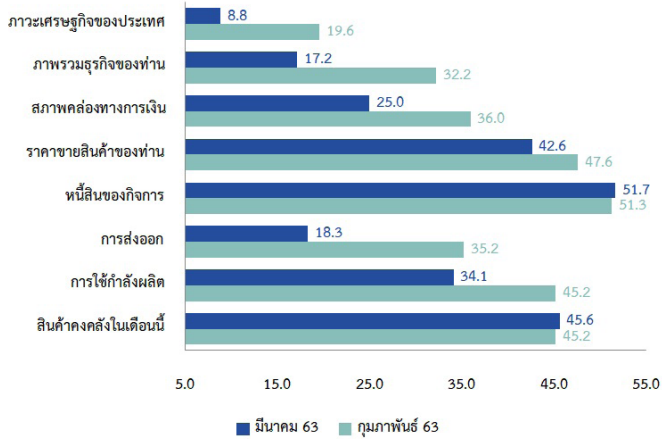


ดัชนีภาวะเศรษฐกิจและธุรกิจอื่น ๆ เดือนมีนาคม 2563

ค่าดัชนี ๓ ทุกดัชนีอยู่ต่ำกว่าค่าฐานที่ระดับ 50 โดยเฉพาะดัชนีการส่งออก ดัชนีสภาพคล่องทางการเงิน ดัชนีราคาขายสินค้า ที่ปรับตัวลดลง ประกอบกับดัชนีสินค้าคงคลังปรับตัวเพิ่มขึ้น ส่งผลทำให้ดัชนีภาวะเศรษฐกิจของประเทศ และดัชนีภาพรวมธุรกิจลดลงมาอยู่ที่ระดับ 8.8 และ 17.2 ตามลำดับ ซึ่งสอดคล้องกับการลดลงของดัชนีความเชื่อมั่นผู้ประกอบการ SME เป็นผลมาจากผลกระทบหลักคือวิกฤตไวรัสโควิด-19 ที่ส่งผลทำให้ประชาชนไม่สามารถดำเนินชีวิตประจำวันได้ตามปกติ อีกทั้งภาคธุรกิจที่หยุดชะงัก และมีสภาพคล่องลดลง ทำให้ผู้ประกอบการกังวลต่อการดำเนินธุรกิจต่อไปในอนาคต

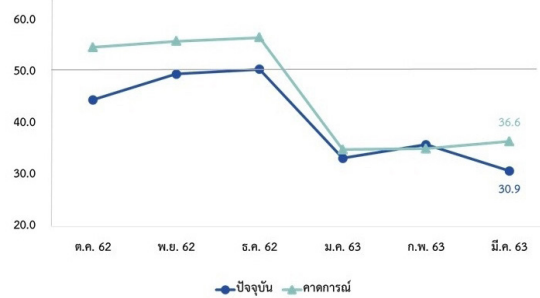
ดัชนีภาวะเศรษฐกิจและธุรกิจปัจจุบัน

รวมประเทศ

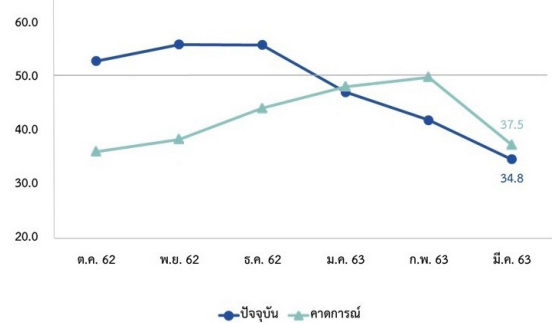


ดัชนีความเชื่อมั่นฯปัจจุบันของผู้ประกอบการ SME มีแนวโน้มลดลงในทุกภูมิภาค โดยดัชนีความเชื่อมั่นฯ เขตกรุงเทพฯ และปริมณฑล ปัจจุบันอยู่ที่ระดับ 30.9 ลดลงจาก 36.0 ในเดือนก่อนหน้า สาเหตุมาจากกำลังซื้อที่ลดลง เพราะประชาชนปรับตัวตามมาตรการควบคุมโรค และผู้บริโภคบางส่วนได้เดินทางออกจาก กทมฯ เพื่อกลับภูมิลำเนาในช่วงกักตัว ทำให้ปริมาณคน หรือความต้องการสินค้าและบริการ ลดลงมากยิ่งขึ้น ดัชนีความเชื่อมั่นฯ ของภาคเหนือ ปัจจุบันอยู่ที่ระดับ 30.2 ลดลงจาก 33.5 ธุรกิจท่องเที่ยว และธุรกิจต่อเนื่อง ยังคงซบเซา และมีปัญหาหมอกควันและฝุ่นละออง PM2.5 ที่กระทบธุรกิจเข้าเติม ดัชนีความเชื่อมั่นฯ ของภาคกลาง ปัจจุบันอยู่ที่ระดับ 34.8 ลดลงจาก 42.1 เป็นผลจากวิกฤตไวรัสโควิด-19 และปัญหาภัยแล้งกระทบต่อการทำเกษตรกรรม แต่มีปัจจัยบวกเรื่องรายได้เกษตรกรที่เพิ่มขึ้นจากราคาข้าวที่ปรับตัวดีขึ้น ดัชนีความเชื่อมั่นฯ ของภาคตะวันออก ปัจจุบันอยู่ที่ระดับ 30.9 ลดลงจาก 37.6 จากความวิตกกังวลของประชาชนต่อโรคระบาดโควิด-19 ค่อนข้างมาก เพราะมีรายงานจำนวนผู้ติดเชื้อมากในจังหวัดแหล่งท่องเที่ยว แม้จะมีความต้องการสินค้ามากในช่วงการกักตัว แต่ส่วนใหญ่เป็นสินค้าอุปโภคบริโภคที่จำเป็นซึ่งเป็นการผลิตของผู้ประกอบการขนาดใหญ่ อย่างไรก็ตามมีสัญญาณบวกในอนาคตที่เพิ่มขึ้นจากค่าดัชนีความเชื่อมั่นฯ คาดการณ์ ดัชนีความเชื่อมั่นฯ ของภาคใต้ ปัจจุบันอยู่ที่ระดับ 34.1 ลดลงจาก 39.4 จากนักท่องเที่ยวที่ลดลงมาโดยตลอดเพราะมาตรการควบคุมการเข้าออกระหว่างประเทศทั้งของไทยและต่างประเทศ และกำลังซื้อที่ลดลงของเกษตรกรชาวสวนยางและชาวสวนปาล์ม ดัชนีความเชื่อมั่นฯ ของภาคตะวันออกเฉียงเหนือ ปัจจุบันอยู่ที่ระดับ 28.4 ลดลงอย่างมากจาก 41.4 เพราะค่าดัชนีเดือนกุมภาพันธ์อยู่ในระดับสูงโดยเปรียบเทียบ ซึ่งผลกระทบของวิกฤตไวรัสโควิด-19 ณ ปัจจุบันกระจายวงกว้างทั่วประเทศ เช่น สถานประกอบการหลายแห่งถูกปิด โดยเฉพาะร้านอาหาร และร้านค้าในศูนย์การค้า ที่มีปริมาณค่อนข้างมากในภูมิภาค

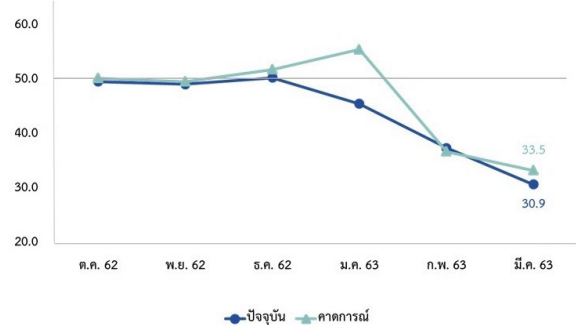
ดัชนีความเชื่อมั่น SMESI กรุงเทพฯ และปริมณฑล



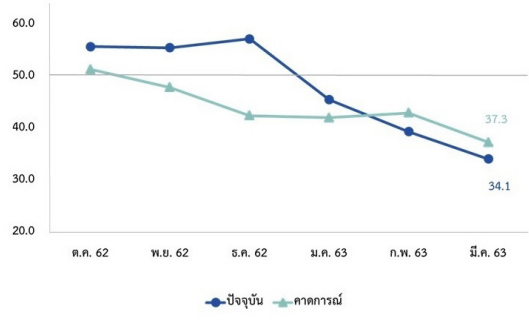
ดัชนีความเชื่อมั่น SMESI ภาคกลาง



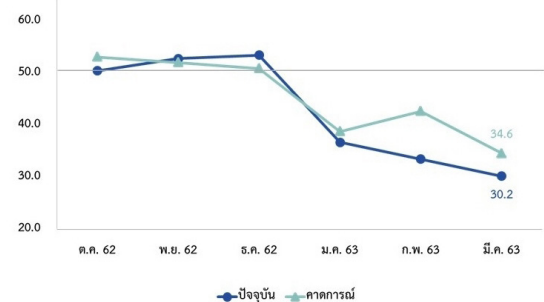
ดัชนีความเชื่อมั่น SMESI ภาคตะวันออก

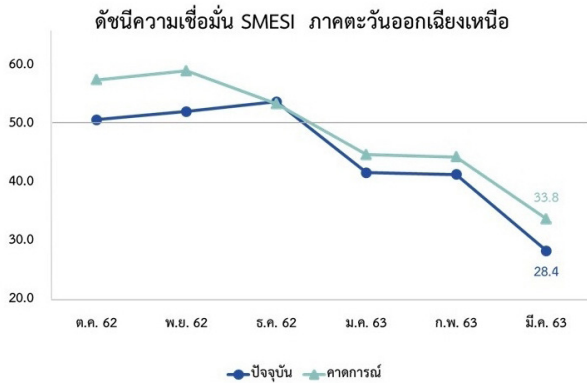


ดัชนีความเชื่อมั่น SMESI ภาคใต้



ดัชนีความเชื่อมั่น SMESI ภาคเหนือ





ภาวะเศรษฐกิจในประเทศและอำนาจซื้อของประชาชนเป็นปัจจัยกระทบสำคัญที่สุดของ SME ในทุกภูมิภาค ซึ่งผู้ประกอบการ SME ส่วนใหญ่มียอดคำสั่งซื้อจากผู้บริโภคภายในประเทศเป็นหลัก ทำให้ภาวะเศรษฐกิจของประเทศและกำลังซื้อของผู้บริโภคส่งผลอย่างมากต่อธุรกิจ SME ซึ่งจากปัญหาไวรัสโควิด-19 นอกจากจะส่งผลทำให้ประชาชนลดการออกมาจับจ่ายใช้สอยแล้ว ยังส่งผลทำให้รายได้ของประชาชนปรับตัวลดลง จากปัญหาการลดชั่วโมงการทำงานลง และการเลิกจ้างงาน โดยเฉพาะกลุ่มลูกจ้าง และผู้ใช้แรงงาน ส่งผลให้ประชาชนระมัดระวังการจับจ่ายใช้สอยเพิ่มขึ้น

การแข่งขันในตลาด การเปลี่ยนแปลงพฤติกรรมผู้บริโภค เป็นปัจจัยกระทบสำคัญของ SME ในทุกภูมิภาค จากการสำรวจข้อมูลเดือน มีนาคม 2563 พบว่า 2 ปัจจัยดังกล่าวเป็นปัจจัยกระทบสำคัญของ SME เนื่องจากในช่วงวิกฤตไวรัสโควิด-19 ประชาชนมีความวิตกกังวลต่อการติดเชื้อเป็นอย่างมาก จึงลดการออกมาจับจ่ายใช้สอยข้างนอก ประกอบกับมาตรการควบคุมโรคที่ทำให้ธุรกิจหลายสาขาไม่สามารถเปิดขายหน้าร้านได้ตามปกติ อาทิ ร้านอาหาร ร้านเสื้อผ้า ส่งผลทำให้ผู้บริโภคหันไปใช้บริการทางออนไลน์เพิ่มขึ้น ทำให้ธุรกิจหลายสาขาหันมาเข้าร่วมการขนส่งออนไลน์และบริการ Delivery เพื่อตอบสนองความต้องการลูกค้า และเมื่อธุรกิจเข้าร่วมบริการทางออนไลน์จำนวนมาก ส่งผลให้เกิดการแข่งขันในตลาดเพิ่มขึ้น ทำให้ร้านค้าขนาดย่อม และรายย่อยเสียเปรียบเนื่องจากข้อจำกัดด้านความพร้อม และต้นทุนธุรกิจ

อันดับ	รวมประเทศ	กรุงเทพฯ และปริมณฑล	ตะวันออก	ใต้	เหนือ	อีสาน	กลาง
1	ภาวะเศรษฐกิจไม่ประสบผลสำเร็จพอเพียง	ภาวะเศรษฐกิจไม่ประสบผลสำเร็จพอเพียง	ภาวะเศรษฐกิจไม่ประสบผลสำเร็จพอเพียง	ภาวะเศรษฐกิจไม่ประสบผลสำเร็จพอเพียง	ภาวะเศรษฐกิจไม่ประสบผลสำเร็จพอเพียง	ภาวะเศรษฐกิจไม่ประสบผลสำเร็จพอเพียง	ภาวะเศรษฐกิจไม่ประสบผลสำเร็จพอเพียง
2	การแข่งขันไม่เหมาะสม	การแข่งขันไม่เหมาะสม	การแข่งขันไม่เหมาะสม	การแข่งขันไม่เหมาะสม	การแข่งขันไม่เหมาะสม	การแข่งขันไม่เหมาะสม	การแข่งขันไม่เหมาะสม
3	การเปลี่ยนแปลงพฤติกรรมของผู้บริโภค	การเปลี่ยนแปลงพฤติกรรมของผู้บริโภค	การเปลี่ยนแปลงพฤติกรรมของผู้บริโภค	การเปลี่ยนแปลงพฤติกรรมของผู้บริโภค	การเปลี่ยนแปลงพฤติกรรมของผู้บริโภค	การเปลี่ยนแปลงพฤติกรรมของผู้บริโภค	การเปลี่ยนแปลงพฤติกรรมของผู้บริโภค
4	ราคาต้นทุนค่าจ้างแรงงาน	ราคาต้นทุนค่าจ้างแรงงาน	ราคาต้นทุนค่าจ้างแรงงาน	ราคาต้นทุนค่าจ้างแรงงาน	ราคาต้นทุนค่าจ้างแรงงาน	ราคาต้นทุนค่าจ้างแรงงาน	ราคาต้นทุนค่าจ้างแรงงาน
5	การเปลี่ยนแปลงพฤติกรรมของผู้บริโภค	การเปลี่ยนแปลงพฤติกรรมของผู้บริโภค	การเปลี่ยนแปลงพฤติกรรมของผู้บริโภค	การเปลี่ยนแปลงพฤติกรรมของผู้บริโภค	การเปลี่ยนแปลงพฤติกรรมของผู้บริโภค	การเปลี่ยนแปลงพฤติกรรมของผู้บริโภค	การเปลี่ยนแปลงพฤติกรรมของผู้บริโภค

การเปรียบเทียบดัชนี SMSI กับดัชนีอื่น ๆ ที่เกี่ยวข้อง เดือน มีนาคม 2563

ดัชนีความเชื่อมั่นภาคอุตสาหกรรม (Thai Industries Sentiment Index : TISI)

- ดัชนี TISI เดือนมีนาคม 2563 โดยรวมปรับตัวอยู่ที่ระดับ 88.0 (ค่าฐานอยู่ที่ระดับ 100) โดยปรับตัวลดลงจากเดือนกุมภาพันธ์ 2563 ที่ระดับ 90.2 ดัชนี ฯ ที่ปรับตัวลดลง เป็นผลมาจากสถานการณ์การแพร่ระบาดของไวรัสโควิด-19 ส่งผลทำให้ภาวะเศรษฐกิจภายในประเทศชะลอตัวลง ทั้งการบริโภคสินค้าและบริการ รวมถึงจากมาตรการควบคุมโรคที่เข้มงวด ทำให้ภาคธุรกิจประสบปัญหาในการดำเนินงาน และธุรกิจหลายแห่งต้องปิดกิจการชั่วคราว อีกทั้งภาคการผลิตกำลังเผชิญปัญหาขาดแคลนวัตถุดิบเนื่องจากภาวะภัยแล้งที่ส่งผลทำให้ปริมาณผลผลิตทางการเกษตรลดลง และยังส่งผลทำให้กำลังซื้อของเกษตรกรลดลงเช่นเดียวกัน
- ดัชนีความเชื่อมั่น ฯ คาดการณ์ 3 เดือนข้างหน้า ในภาคอุตสาหกรรมอยู่ที่ระดับ 96.0 ปรับตัวลดลงจากเดือนกุมภาพันธ์ 2563 ที่ระดับ 98.1 มาจากความกังวลของผู้ประกอบการต่อสถานการณ์การแพร่ระบาดของไวรัสโควิด-19 ที่ยังไม่คลี่คลายจะส่งผลกระทบต่อการทำงานของธุรกิจ
- ดัชนีความเชื่อมั่น ฯ ทั้งปัจจุบันและคาดการณ์ 3 เดือนข้างหน้า ในภาคอุตสาหกรรมของผู้ผลิตขนาดย่อมมีการปรับตัวลดลง โดยดัชนี ฯ ปัจจุบันอยู่ที่ระดับ 69.4 จากเดือนกุมภาพันธ์ 2563 ที่ระดับ 70.9 ส่วนดัชนี ฯ คาดการณ์ 3 เดือนข้างหน้าอยู่ที่ระดับ 84.0 ปรับตัวลดลงจากเดือนกุมภาพันธ์ ที่ระดับ 85.8

• โดยปัจจัยสำคัญที่มีผลกระทบต่อของภาคอุตสาหกรรม ได้แก่ ภาวะเศรษฐกิจโลก และสถานการณ์การเมืองในประเทศ ซึ่งมีความแตกต่างจากกลุ่มผู้ผลิตขนาดย่อม เนื่องจากส่วนใหญ่ผู้ประกอบการ SME มีสัดส่วนการส่งออกที่น้อย หรือเน้นตลาดในประเทศ ขณะที่กลุ่มผู้ผลิตขนาดใหญ่จะมีสัดส่วนการเน้นตลาดภายนอก (ส่งออกมากกว่าร้อยละ 50 ของยอดขาย) มากกว่าตลาดภายในประเทศ

ดัชนีความเชื่อมั่นทางธุรกิจ (Business Sentiment Index : BSI)

• ดัชนีความเชื่อมั่นทางธุรกิจปรับลดลง ในปัจจุบันมาอยู่ที่ระดับ 42.6 (ค่าฐานอยู่ที่ระดับ 50) จากเดือนกุมภาพันธ์ 2563 ที่ระดับ 44.1 และดัชนี ฯ คาคการณ์ 3 เดือนข้างหน้าปรับลดลง มาอยู่ที่ระดับ 43.6 จากเดือนกุมภาพันธ์ 2563 ที่ระดับ 50.5 เป็นผลมาจากการหดตัวในทุกสาขา โดยเฉพาะด้านคำสั่งซื้อของภาคการบริการขนส่งสินค้า โรงแรมและร้านอาหารที่ปรับตัวลดลงอย่างต่อเนื่อง รวมไปถึงภาคการผลิตกำลังเผชิญกับต้นทุนธุรกิจที่ปรับตัวสูงขึ้น เนื่องจากปัญหาภัยแล้งที่กระทบต่อปริมาณวัตถุดิบในการผลิต

ดัชนีความเชื่อมั่นผู้บริโภค (Consumer Confidence Index : CCI) กระทรวงพาณิชย์

• ดัชนีความเชื่อมั่นผู้บริโภคทั้งปัจจุบันและในอนาคตปรับตัวลดลงมาอยู่ที่ระดับ 37.5 จากเดือนกุมภาพันธ์ 2563 ที่ระดับ 43.1

• ดัชนีความเชื่อมั่นผู้บริโภคในทุกภูมิภาคปรับตัวลดลงจากเดือนที่ผ่านมา ซึ่งในเขตกรุงเทพฯ ฯ และปริมณฑล มีค่าดัชนี ฯ อยู่ในระดับต่ำที่สุดเมื่อเทียบกับภูมิภาคอื่นๆ

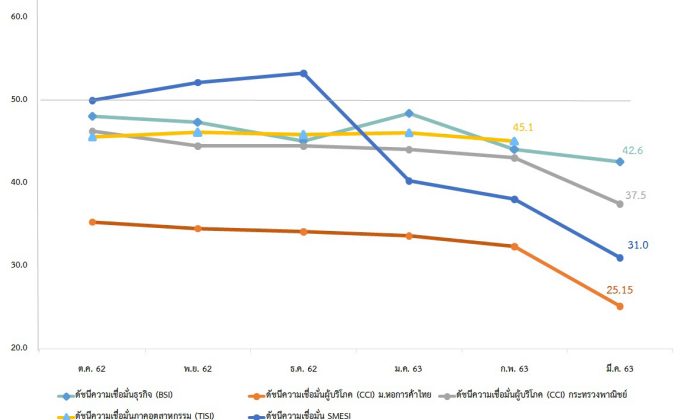
• ค่าดัชนีความเชื่อมั่นผู้บริโภคที่ประกอบอาชีพผู้ประกอบการ อยู่ที่ระดับ 35.1 ปรับตัวลดลงจากเดือนกุมภาพันธ์ 2563 ที่ระดับ 43.5

ดัชนีความเชื่อมั่นผู้บริโภค (Consumer Confidence Index : CCI) ม.หอการค้า

• ดัชนีความเชื่อมั่นผู้บริโภคทั้งปัจจุบันและในอนาคตปรับตัวลดลงมาอยู่ที่ระดับ 50.3 (ค่าฐานอยู่ที่ระดับ 200) จากเดือนกุมภาพันธ์ 2563 ที่ระดับ 64.8 เป็นผลมาจากผู้บริโภคประเมินสถานการณ์เศรษฐกิจของประเทศกำลังเข้าสู่ภาวะวิกฤตโควิด-19 ที่มีแนวโน้มจะส่งผลกระทบต่อการทำงานลดลงในอนาคต

• ดัชนีความเชื่อมั่นผู้บริโภคที่ปรับตัวลดลงทั้งในปัจจุบันและอนาคต สะท้อนให้เห็นว่าผู้บริโภคขาดความเชื่อมั่นต่อภาวะเศรษฐกิจภายในประเทศอย่างมาก และผู้บริโภคจะยังคงชะลอการใช้จ่ายใช้สอยอย่างต่อเนื่องจนกว่าสถานการณ์การแพร่ระบาดของไวรัสโควิด-19 จะคลี่คลาย

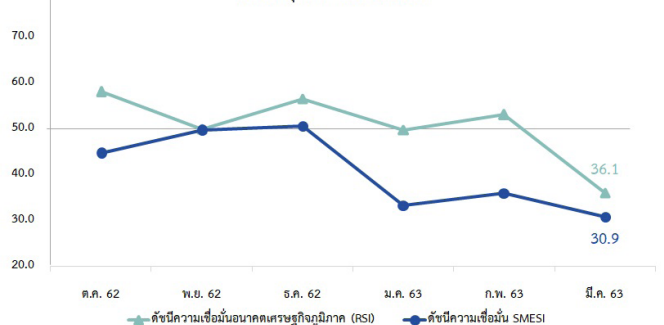
เปรียบเทียบความเชื่อมั่น SMESI และดัชนีอื่น ๆ



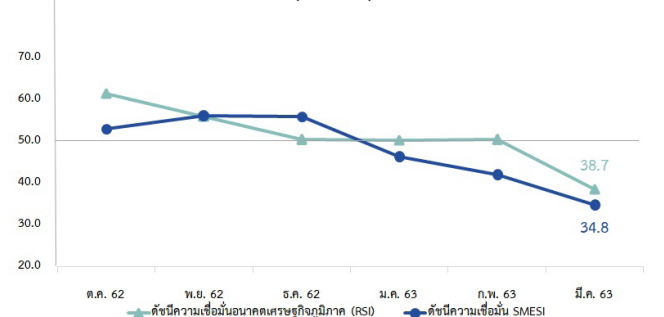
ดัชนีความเชื่อมั่นอนาคตเศรษฐกิจภูมิภาค (Thailand Regional Economic Sentiment Index : RSI)

• ในเดือนมีนาคม 2563 ค่าดัชนี ฯ ในเกือบทุกภูมิภาคดัชนี ฯ อยู่ในระดับที่ต่ำกว่าค่าฐานที่ 50 ยกเว้นภาคตะวันออกที่มีค่าดัชนีความเชื่อมั่น ฯ อยู่ในระดับที่มากกว่าค่าฐาน เป็นผลมาจากแนวโน้มการขยายตัวในภาคการผลิตการเกษตร และภาคการบริการ เนื่องจากเข้าสู่ช่วงฤดูการเก็บเกี่ยว และได้รับน้ำจากระบบชลประทานช่วยในการทำการเกษตร แต่อย่างไรก็ตามจากสถานการณ์การแพร่ระบาดของไวรัสโควิด-19 ที่ส่งผลกระทบต่อไปยังวงกว้างยังคงเป็นปัญหาที่ควรเฝ้าระวังในทุกภูมิภาค

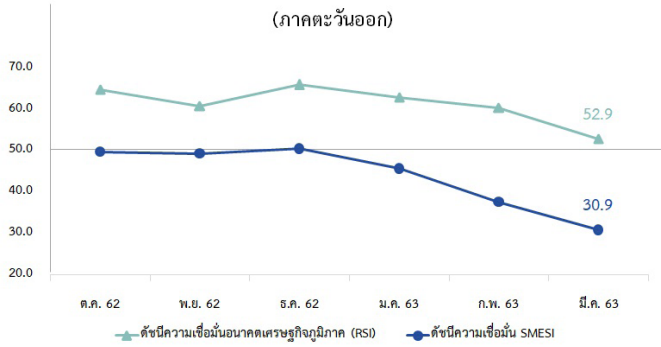
เปรียบเทียบดัชนี RSI และ ดัชนีความเชื่อมั่น SMESI (ในเขตกรุงเทพฯ ฯ และปริมณฑล)



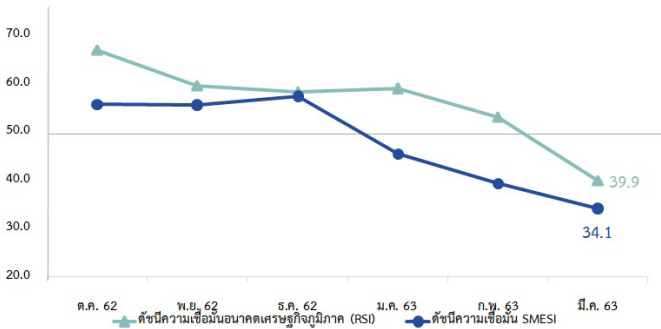
เปรียบเทียบดัชนี RSI และ ดัชนีความเชื่อมั่น SMESI (ภาคกลาง)



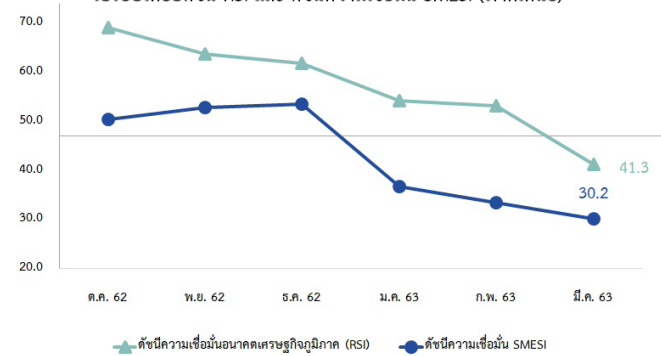
เปรียบเทียบดัชนี RSI และ ดัชนีความเชื่อมั่น SMESI
(ภาคตะวันออก)



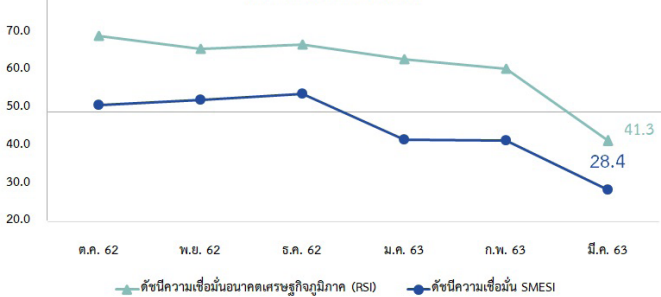
เปรียบเทียบดัชนี RSI และ ดัชนีความเชื่อมั่น SMESI (ภาคใต้)



เปรียบเทียบดัชนี RSI และ ดัชนีความเชื่อมั่น SMESI (ภาคเหนือ)



เปรียบเทียบดัชนี RSI และ ดัชนีความเชื่อมั่น SMESI
(ภาคตะวันออกเฉียงเหนือ)



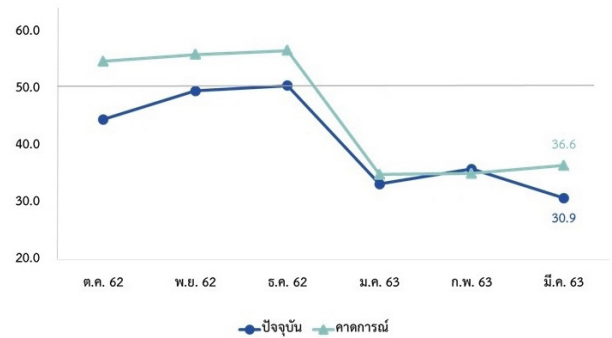
ดัชนีความเชื่อมั่นผู้ประกอบการ SMESI ในเขตกรุงเทพฯ และปริมณฑล ประจำเดือนมีนาคม 2563

ประเด็นสำคัญ

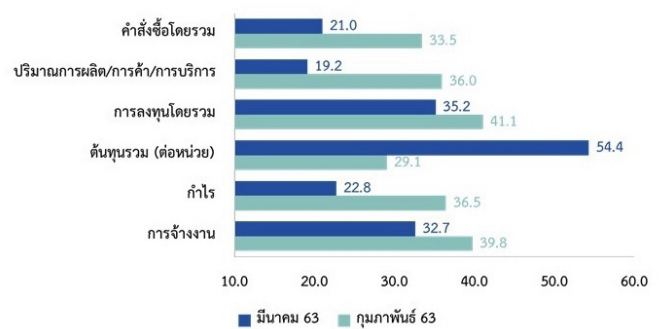
- ค่าดัชนีความเชื่อมั่นผู้ประกอบการ SME ในเขต กรุงเทพฯ ฯ และปริมณฑล ปรับตัวลดลง จากเดือนก่อนมา อยู่ที่ระดับ 30.9 เป็นผลมาจากการปรับตัวลดลงในเกือบทุก ปัจจัยองค์ประกอบ โดยเฉพาะคำสั่งซื้อ ปริมาณการผลิต และการค้าและบริการ และกำไร
- ความต้องการสินค้าและบริการลดลงอย่างมาก เป็นผลมาจากการปรับตัวของประชาชนตามมาตรการ ควบคุมโรคที่เข้มงวด รวมถึงประชาชนบางส่วนได้เดินทางออกจาก กรุงเทพฯ ฯ เพื่อกลับภูมิลำเนาในช่วงกักตัว
- สถานการณ์การแพร่ระบาดของไวรัสโควิด-19 ส่ง ผลกระทบไปยังวงกว้าง โดยเฉพาะกลุ่มแรงงาน ที่ถูกลด ชั่วโมงการทำงาน หรือเลิกจ้างทั้งในภาคการผลิต การค้า และบริการ ส่งผลทำให้กำลังซื้อของผู้บริโภคลดลง โดยเฉพาะกลุ่มลูกจ้างผู้ใช้แรงงาน

ค่าดัชนีความเชื่อมั่นผู้ประกอบการ SME ในเดือนปัจจุบันอยู่ที่ ระดับ 30.9 ปรับตัวลดลงจากเดือนก่อนที่ระดับ 36.0 เป็นผลมาจากการ ปรับตัวลดลงในเกือบทุกปัจจัยองค์ประกอบ โดยเฉพาะปัจจัยด้านคำสั่ง ซื้อ ปริมาณการผลิต การค้าและบริการที่ปรับตัวลดลง ส่งผลทำให้ปัจจัย ด้านกำไรลดลงอย่างเห็นได้ชัด สาเหตุการลดลงของปัจจัยองค์ประกอบ ดังกล่าว เป็นผลมาจากการปรับตัวของประชาชนตามมาตรการควบคุม โรค รวมถึงประชาชนบางส่วนได้เดินทางออกจาก กรุงเทพฯ ฯ เพื่อกลับ ภูมิลำเนาในช่วงกักตัว ทำให้มีความต้องการสินค้าและบริการของผู้ บริโภคลดลงมากยิ่งขึ้น อีกทั้งยังส่งผลกระทบต่อร้านค้าที่ต้องปรับตัวตาม ข้อจำกัดเวลาการเปิดปิดร้าน ทำให้รายได้ลดลงในช่วงเวลาที่ปิดไป ใน ส่วนของค่าดัชนีความเชื่อมั่นผู้ประกอบการ SME คาดการณ์ 3 เดือนข้างหน้า ในเดือนปัจจุบันอยู่ที่ระดับ 36.6 ปรับตัวเพิ่มขึ้นเล็กน้อยจากระดับ 35.2 ในเดือนก่อนหน้า โดยเฉพาะเป็นการเพิ่มขึ้นของร้านค้าสินค้า อุปโภคบริโภคที่จำเป็น เนื่องจากความต้องการของผู้บริโภค ที่ต้องการ สินค้าจำเป็นในการดูแลด้านสุขอนามัย และใช้บริโภคในช่วงกักตัว

ดัชนีความเชื่อมั่น SMESI กรุงเทพฯ ฯ และปริมณฑล

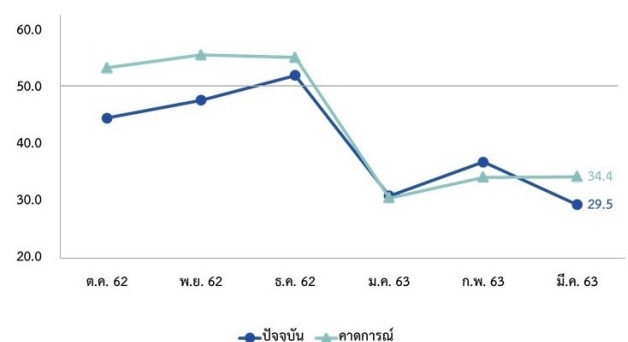


ดัชนีองค์ประกอบปัจจุบัน รวมภาคธุรกิจ กรุงเทพฯ ฯ และปริมณฑล

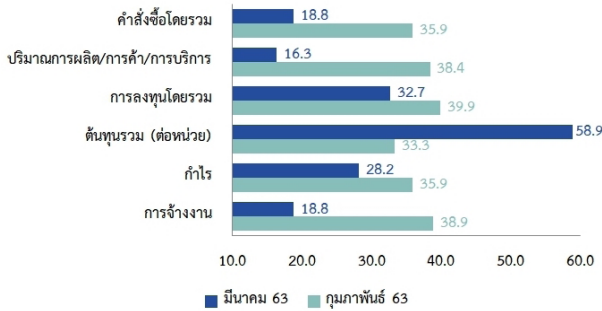


ในค่าดัชนีความเชื่อมั่นผู้ประกอบการ SME ภาคการผลิต ใน เดือนปัจจุบันอยู่ที่ระดับ 29.5 ปรับตัวลดลงจากเดือนก่อนที่ระดับ 37.0 เป็นผลมาจากปัจจัยด้านคำสั่งซื้อ ปริมาณการผลิต การลงทุน และการ จ้างงานที่ปรับตัวลดลงเป็นอย่างมาก ส่งผลทำให้ทุกสาขาการผลิตมีกำไร ลดลงอย่างเห็นได้ชัด เป็นผลมาจากช่วงวิกฤตไวรัสโควิด-19 ทำให้ผู้ บริโภคเน้นการบริโภคสินค้าที่จำเป็นเท่านั้น อีกทั้งยังส่งผลกระทบต่อ แรงงานที่ถูกลดชั่วโมงการทำงาน หรือเลิกจ้าง ส่งผลกระทบต่อกำลังซื้อ ของผู้บริโภคลดลง โดยเฉพาะผู้บริโภครวมลูกจ้างผู้ใช้แรงงาน และจำนวน ผู้บริโภคออกมาใช้จ่ายใช้สอยลดลง ทำให้ธุรกิจต้องปรับตัวโดยการลด ปริมาณการผลิต ซึ่งพบว่าค่าดัชนีปริมาณการผลิตปรับตัวลดลงในทุก สาขาการผลิต ในส่วนของค่าดัชนีความเชื่อมั่นผู้ประกอบการ SME คาด การณ์ 3 เดือนข้างหน้า อยู่ที่ระดับ 34.4 ค่อนข้างทรงตัวจากเดือนก่อน หน้า

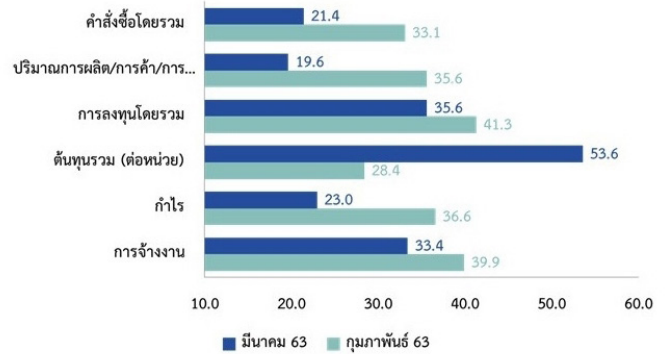
ดัชนีความเชื่อมั่น SMESI ภาคการผลิต กรุงเทพฯ ฯ และปริมณฑล



ดัชนีองค์ประกอบปัจจุบัน ภาคการผลิต
กรุงเทพฯ ฯ และปริมณฑล



ดัชนีองค์ประกอบปัจจุบัน ภาคการค้าและบริการ กรุงเทพฯ ฯ และปริมณฑล

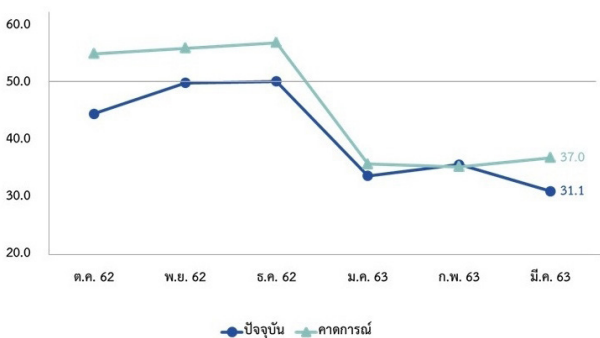


ในค่าดัชนีความเชื่อมั่นผู้ประกอบการ SME ภาคการค้าและบริการ ในเดือนปัจจุบันอยู่ที่ระดับ 31.1 ปรับตัวลดลงจากเดือนก่อนที่ระดับ 35.8 เป็นผลมาจากปัจจัยด้านคำสั่งซื้อ และปริมาณการค้าและบริการ ส่งผลทำให้กำไรลดลงอย่างเห็นได้ชัด เป็นผลมาจากสถานการณ์การแพร่ระบาดของไวรัสโควิด-19 ที่รุนแรงมากขึ้นทำให้ภาครัฐต้องออกมาตรการควบคุมโรคอย่างเข้มข้น อาทิ ห้ามจัดกิจกรรมที่มีการรวมกลุ่มคนจำนวนมาก ทำให้การจัดงานอีเว้นท์ และการอบรมสัมมนา งานกีฬา หรือการจัดคอนเสิร์ตถูกยกเลิกเกือบทั้งหมด ซึ่งส่งผลกระทบต่อภาคบริการ โดยเฉพาะสาขาสันทนาการ และการขนส่งมวลชนไม่ประจำทางที่มียอดคำสั่งซื้อลดลงมากที่สุด อีกทั้งจากมาตรการควบคุมโรคที่มีข้อกำหนดเวลาการเปิดปิดร้าน รวมถึงร้านอาหารส่วนใหญ่ไม่ได้เข้าร่วมการบริการขนส่งออนไลน์ หรือ Delivery ส่งผลทำให้ธุรกิจมียอดคำสั่งซื้อและกำไรลดลง ในส่วนของค่าดัชนีความเชื่อมั่นผู้ประกอบการ SME ภาคการค้า 3 เดือนข้างหน้า ในเดือนปัจจุบันอยู่ที่ระดับ 37.0 เพิ่มขึ้นจากเดือนก่อนหน้าที่ระดับ 35.4 ซึ่งให้เห็นถึงความเชื่อมั่นของผู้ประกอบการต่อสถานการณ์ธุรกิจที่ดีขึ้นกว่าในปัจจุบัน

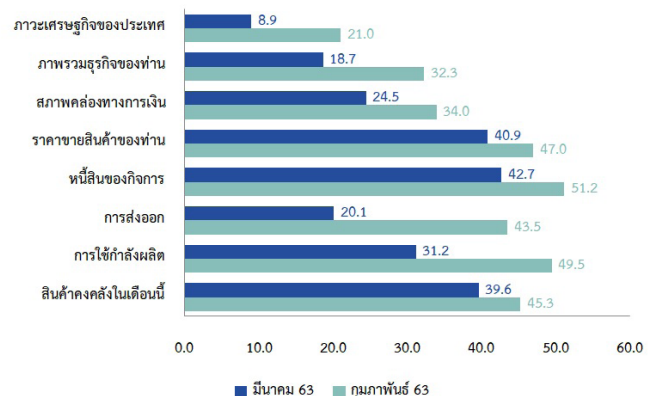
ดัชนีภาวะเศรษฐกิจและธุรกิจ SME ประจำเดือนมีนาคม 2563

ภาพรวมดัชนีภาวะเศรษฐกิจและธุรกิจในเขตกรุงเทพฯ ฯ และปริมณฑล ปรับตัวลดลงอย่างเห็นได้ชัด ซึ่งเป็นการปรับตัวลดลงในทุกดัชนี โดยเฉพาะภาวะเศรษฐกิจของประเทศ และภาพรวมธุรกิจ รวมไปถึง ดัชนีการส่งออกลดลงมาอยู่ที่ระดับ 20.1 จากเดือนก่อนหน้าที่ระดับ 43.5 สาเหตุมาจากสถานการณ์การแพร่ระบาดของไวรัสโควิด-19 ที่กระจายไปยังประเทศต่างๆ ทำให้เงินหมุนเวียนจากต่างประเทศและจำนวนนักท่องเที่ยวชาวต่างชาติลดลงอย่างมาก นอกจากนี้ภาคธุรกิจในประเทศที่ต้องปิดตัวลงชั่วคราว ทำให้ดัชนีการใช้กำลังการผลิต และสภาพคล่องทางการเงินลดลงมาก เช่นเดียวกัน

ดัชนีความเชื่อมั่น SMESI ภาคการค้าและบริการกรุงเทพฯ ฯ และปริมณฑล



ดัชนีภาวะเศรษฐกิจและธุรกิจปัจจุบัน
กรุงเทพฯ ฯ และปริมณฑล



ปัจจัยภาวะเศรษฐกิจในประเทศและอำนาจซื้อของประชาชน ส่งผลต่อกิจการมากที่สุด โดยปัจจัยที่ส่งผลกระทบต่อรองลงมา ได้แก่ การแข่งขันในตลาด การเปลี่ยนแปลงพฤติกรรมของผู้บริโภค สภาวะเศรษฐกิจโลก และราคาต้นทุนสินค้า/ค่าแรง ตามลำดับ

ดัชนีความเชื่อมั่นผู้ประกอบการ SME ภาคใต้ ประจำเดือนมีนาคม 2563

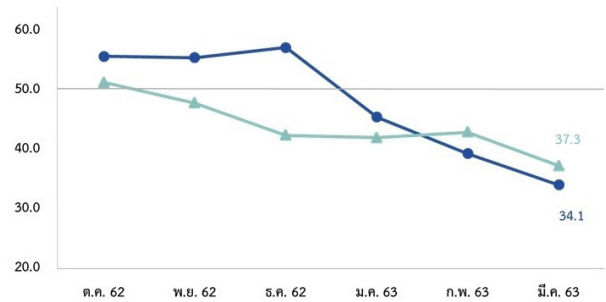
ประเด็นสำคัญ

- ค่าดัชนีความเชื่อมั่นผู้ประกอบการ SME ในภาคใต้ ปรับตัวลดลงมาอยู่ที่ระดับ 34.1 จากเดือนก่อนหน้า ที่ระดับ 39.4 จากสถานการณ์โรคระบาดไวรัสโควิด-19 ที่ส่งผลให้เกิดการปิดเมืองของหลายจังหวัดที่เป็นสถานที่ท่องเที่ยว โดยเฉพาะจังหวัดภูเก็ต
- จำนวนนักท่องเที่ยวชาวต่างชาติลดลงเป็นอย่างมาก โดยเฉพาะนักท่องเที่ยวชาวรัสเซีย เป็นผลมาจากมาตรการการควบคุมการเดินทางเข้าออกระหว่างประเทศ รวมถึงนักท่องเที่ยวชาวไทยมีการเดินทางท่องเที่ยวภายในประเทศลดลงเช่นเดียวกัน
- กำลังซื้อของภาคเกษตรหดตัวลงจากราคาปาล์ม น้ำมัน และราคายางพาราที่ปรับตัวลดลงอีกทั้งจากปัญหาภัยแล้งที่นอกจากจะส่งผลกระทบต่อปริมาณผลผลิตที่ลดลง ยังส่งผลกระทบต่อภาระงานภาคการเกษตรลดลงอีกด้วย

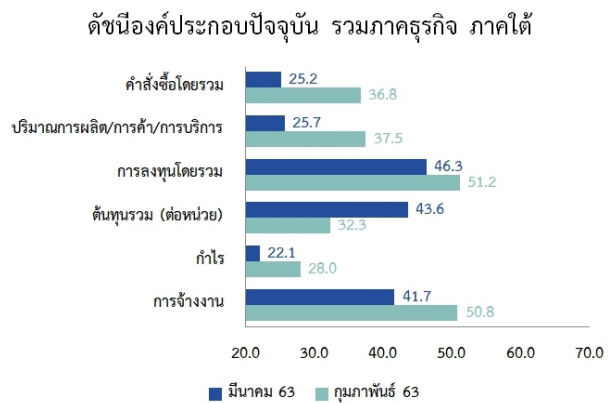
ค่าดัชนีความเชื่อมั่นผู้ประกอบการ SME ในเดือนปัจจุบันอยู่ที่ระดับ 34.1 ปรับตัวลดลงจากเดือนก่อนที่ระดับ 39.4 เป็นผลมาจากปัจจัยด้านคำสั่งซื้อ และปริมาณการผลิต การค้าและบริการ ที่มีการปรับตัวลดลง ส่งผลให้ปัจจัยด้านกำไรลดลง รวมทั้งการลงทุนและการจ้างงานที่ปรับตัวลดลงเช่นเดียวกัน จากผลกระทบของสถานการณ์โรคระบาดไวรัสโควิด-19 ที่รุนแรงมากขึ้น ทำให้หลายจังหวัดในภาคใต้ออกมาตรการเฝ้าระวังเพิ่มขึ้นและส่งผลให้เกิดการปิดเมืองของจังหวัดภูเก็ต เนื่องจากมีจำนวนผู้ป่วยที่ติดเชื้อไวรัสโควิด-19 เพิ่มขึ้นจำนวนมากภายในระยะเวลาอันสั้น และสถานที่ท่องเที่ยวในหลายจังหวัดถูกสั่งปิดการให้บริการ ส่งผลให้นักท่องเที่ยวชาวไทยเดินทางมาท่องเที่ยวลดลง ประกอบกับจำนวนนักท่องเที่ยวชาวต่างชาติลดจำนวนลงไปมากจากมาตรการควบคุมการเดินทางเข้าออกระหว่างประเทศ ส่งผลกระทบต่อธุรกิจหลายสาขาที่เกี่ยวข้องเนื่องกับการท่องเที่ยว อีกทั้งการประกาศหยุดการเรียนการสอนของมหาวิทยาลัยภูมิภาคในจังหวัดสงขลา ภูเก็ต สุราษฎร์ธานี และนครศรีธรรมราช ส่งผลให้ร้านอาหารและเครื่องดื่มรอบสถานศึกษามียอดขายลดลง อีกทั้งจากกำลังซื้อที่ลดลงของภาคเกษตร อันเนื่องมาจากราคาปาล์ม น้ำมัน และราคายางพาราที่ลดลงจากเดือนก่อนหน้า ส่งผลให้มีการจับจ่ายใช้สอยลดลงมากยิ่งขึ้น ในส่วนของค่าดัชนีความเชื่อมั่นผู้ประกอบการ SME ภาคการเกษตร 3 เดือนข้างหน้าอยู่ที่ระดับ 37.3 ซึ่งปรับตัวลดลงจากเดือนก่อนหน้า เป็นผลมาจากผู้ประกอบการ SME ประเมิน

ว่าธุรกิจยังต้องใช้เวลาในการฟื้นตัวอีกสักระยะหนึ่ง และแนวโน้มการเดินทางของนักท่องเที่ยวชาวต่างชาติยังไม่ฟื้นตัว

ดัชนีความเชื่อมั่น SMESI ภาคใต้

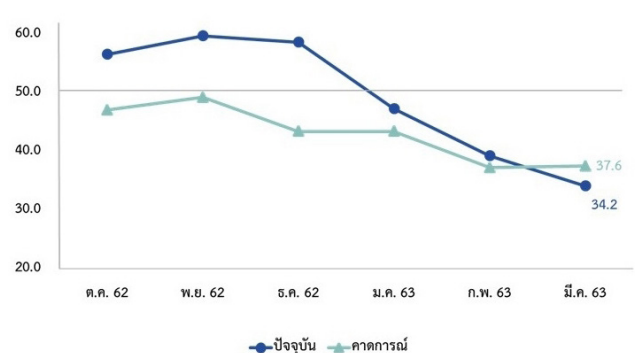


ดัชนีองค์ประกอบปัจจุบัน รวมภาคธุรกิจ ภาคใต้

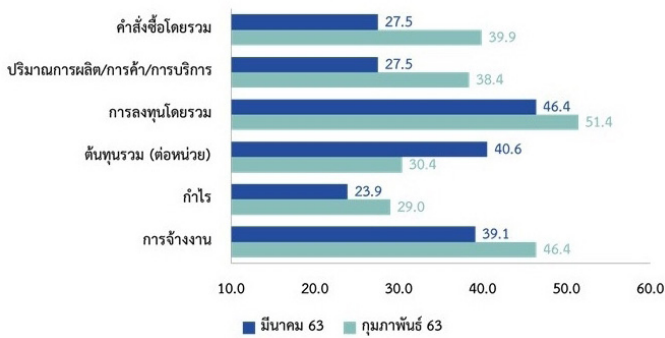


ในส่วนค่าดัชนีความเชื่อมั่นผู้ประกอบการ SME ภาคการผลิต ในเดือนปัจจุบันอยู่ที่ระดับ 34.2 ปรับตัวลดลง จากเดือนก่อนที่ระดับ 39.3 เป็นผลมาจากปัจจัยด้านคำสั่งซื้อ ปริมาณการผลิต และกำไรปรับตัวลดลง ส่งผลทำให้การลงทุนและการจ้างงานลดลงตามไปด้วย เนื่องจากความต้องการซื้อสินค้าของผู้บริโภคลดลง โดยเฉพาะในสินค้าไม่จำเป็น อาทิ ประเภทผลิตภัณฑ์ไม้ เสื้อผ้า สินค้ายางพารา และผลิตภัณฑ์จากโลหะ เป็นสำคัญ ในส่วนของค่าดัชนีความเชื่อมั่นผู้ประกอบการ SME ภาคการเกษตร 3 เดือนข้างหน้าอยู่ที่ระดับ 37.6 ซึ่งยังต่ำกว่าระดับค่าฐาน เป็นผลมาจากผู้ประกอบการยังไม่มีความมั่นใจในธุรกิจ แต่มีแนวโน้มที่จะลดกำลังการผลิตลง เนื่องจากขาดความเชื่อมั่นในภาวะเศรษฐกิจภายในประเทศ

ดัชนีความเชื่อมั่น SMESI ภาคการผลิต ภาคใต้

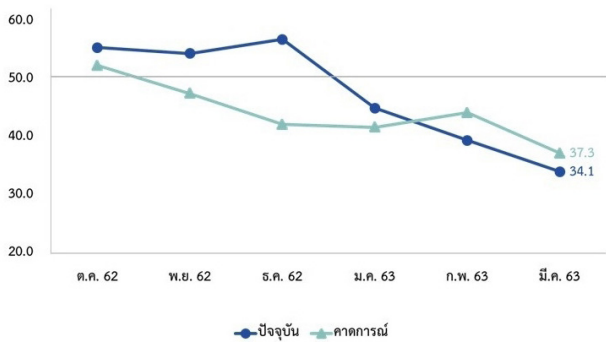


ดัชนีองค์ประกอบปัจจุบัน ภาคการผลิต ภาคใต้

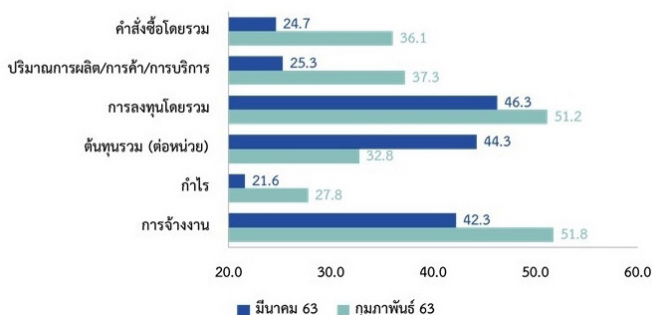


ในส่วนค่าดัชนีความเชื่อมั่นผู้ประกอบการ SME ภาคการค้าและบริการ ในเดือนปัจจุบันอยู่ที่ระดับ 34.1 ปรับตัวลดลง จากเดือนก่อนที่ระดับ 39.5 เป็นผลมาจากปัจจัยคำสั่งซื้อ ปริมาณการค้าและบริการ และกำไรที่ลดลง เนื่องจากจำนวนนักท่องเที่ยวทั้งชาวไทยและชาวต่างชาติลดลง จากมาตรการปิดเมืองและการควบคุมการเดินทางเข้ามาท่องเที่ยวในหลายพื้นที่ ประกอบกับคำสั่งให้ปิดสถานที่และธุรกิจที่มีความเสี่ยงต่อการแพร่ระบาดของเชื้อไวรัสโควิด-19 ส่งผลให้หลายธุรกิจมียอดปริมาณการค้าและการบริการลดลงมากกว่าร้อยละ 50 โดยเฉพาะในสาขาการท่องเที่ยว ที่พักโรงแรม และขนส่งมวลชน (ไม่ประจำทาง) ที่ได้รับผลกระทบโดยตรง นอกจากนี้สาขาร้านอาหารมียอดคำสั่งซื้อลดลงเป็นอย่างมาก โดยเฉพาะกิจการที่ยังไม่มีการให้บริการผ่าน delivery และกิจการที่ขายรอบสถานศึกษา ในส่วนของค่าดัชนีความเชื่อมั่นผู้ประกอบการ SME ภาคการค้า 3 เดือนข้างหน้าปรับลดลงมาอยู่ที่ระดับ 37.3 เป็นผลมาจากการที่ผู้ประกอบการประเมินภาวะเศรษฐกิจจะยังไม่ฟื้นตัว และธุรกิจหลายแห่งต้องเผชิญกับปัญหาสภาพคล่องที่ลดลง

ดัชนีความเชื่อมั่น SMESI ภาคการค้าและบริการ ภาคใต้



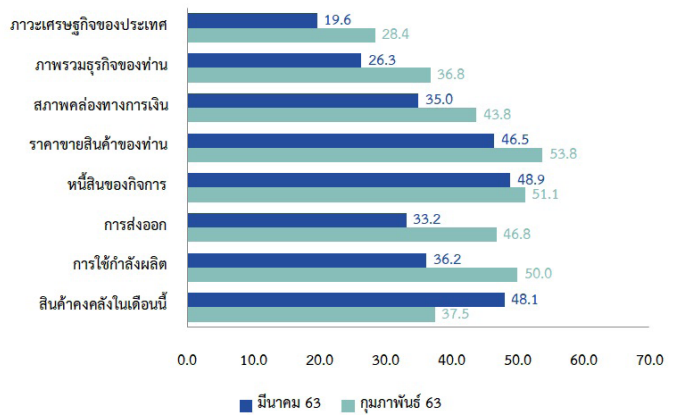
ดัชนีองค์ประกอบปัจจุบัน ภาคการค้าและบริการ ภาคใต้



ดัชนีภาวะเศรษฐกิจและธุรกิจ SME ประจำเดือนมีนาคม 2563

ภาพรวมดัชนีภาวะเศรษฐกิจและธุรกิจภาคใต้ ปรับตัวลดลง จากเดือนก่อนโดยเฉพาะดัชนีภาวะเศรษฐกิจของประเทศ ภาพรวมธุรกิจ และดัชนีการส่งออก พบว่ามีสาเหตุมาจากสถานการณ์การแพร่ระบาดของเชื้อไวรัสโควิด-19 ที่รุนแรงมากขึ้น จากเดือนก่อนทั้งภาพรวมของประเทศและในภาคใต้ จากการปิดเส้นทางการบินและมาตรการควบคุมการเดินทางทำให้นักท่องเที่ยวชาวต่างชาติลดลง ส่งผลให้การส่งออกปรับตัวลดลงอย่างชัดเจน

ดัชนีภาวะเศรษฐกิจและธุรกิจปัจจุบัน ภาคใต้



ปัจจัยภาวะเศรษฐกิจในประเทศและอำนาจซื้อของประชาชน ส่งผลต่อกิจการมากที่สุด โดยปัจจัยที่ส่งผลกระทบต่อรองลงมา ได้แก่ การแข่งขันในตลาด ราคาต้นทุนสินค้าและค่าแรง การเปลี่ยนแปลงพฤติกรรมของผู้บริโภค และภาวะเศรษฐกิจโลก ตามลำดับ

**ดัชนีความเชื่อมั่นผู้ประกอบการ SME
ภาคตะวันออกเฉียงเหนือ
ประจำเดือนมีนาคม 2563**

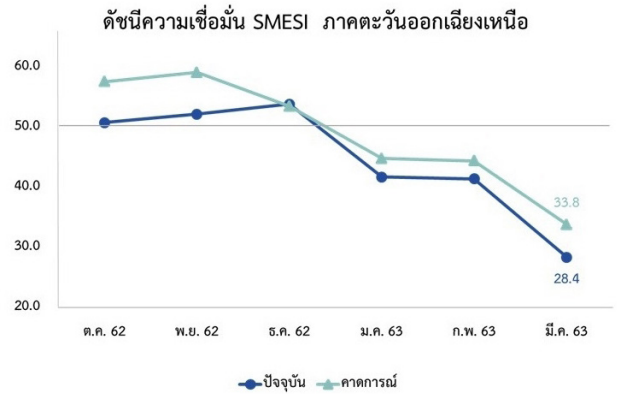
ประเด็นสำคัญ

- ค่าดัชนีความเชื่อมั่นผู้ประกอบการ SME ภาคตะวันออกเฉียงเหนือ ปรับตัวลดลง จากเดือนก่อนมาอยู่ที่ระดับ 28.4 เป็นผลมาจากการปรับตัวลดลงในเกือบทุกปัจจัยองค์ประกอบ โดยเฉพาะคำสั่งซื้อ ปริมาณการผลิต และการค้าและบริการ และกำไร ส่งผลให้มีการลงทุนและการจ้างงานลดลงตามไปด้วย

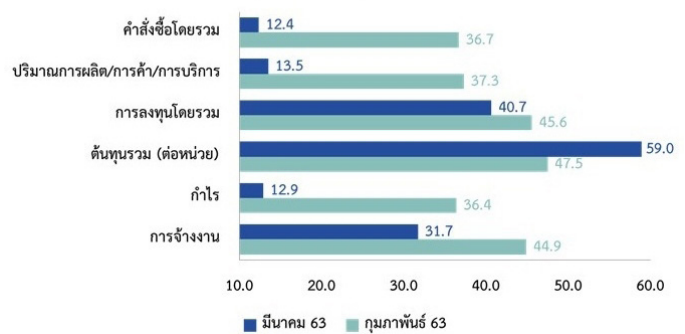
- จากมาตรการการควบคุมโรค ส่งผลให้สถานประกอบการหลายแห่งถูกปิด โดยเฉพาะร้านอาหาร และร้านค้าในศูนย์การค้า ส่งผลกระทบต่อคำสั่งซื้อ ปริมาณการผลิต และการค้าและบริการ และกำไรลดลงอย่างมาก

- ภาคการบริโภคหดตัวลงในทุกกลุ่มสินค้า มีเพียงกลุ่มอาหารที่ยังคงมียอดคำสั่งซื้อมากกว่ากลุ่มสินค้าอื่นๆ เนื่องจากผู้บริโภคเน้นการบริโภคสินค้าจำเป็นเท่านั้น

ค่าดัชนีความเชื่อมั่นผู้ประกอบการ SME ในเดือนปัจจุบันอยู่ที่ระดับ 28.4ปรับตัวลดลงจากเดือนก่อนที่ระดับ 41.4 เป็นผลมาจากการปรับตัวลดลงในเกือบทุกปัจจัยองค์ประกอบ โดยเฉพาะคำสั่งซื้อ ปริมาณการผลิต และการค้าและบริการ ส่งผลทำให้ปัจจัยด้านกำไรลดลงอย่างเห็นได้ชัด สาเหตุการลดลงของปัจจัยองค์ประกอบดังกล่าวเป็นผลมาจากมาตรการการควบคุมโรค ส่งผลให้สถานประกอบการหลายแห่งถูกปิด โดยเฉพาะร้านอาหาร และร้านค้าในศูนย์การค้า อีกทั้งจากกำลังซื้อของผู้บริโภคที่ลดลง ทำให้ผู้บริโภคลดการบริโภคในทุกกลุ่มสินค้า มีเพียงสินค้ากลุ่มอาหารที่ยังมียอดคำสั่งซื้อมากกว่าสินค้ากลุ่มอื่นๆ ในส่วนของค่าดัชนีความเชื่อมั่นผู้ประกอบการ SME ภาคการผลิตรวม 3 เดือนข้างหน้าอยู่ที่ระดับ 33.8 เป็นการปรับตัวดีขึ้นจากดัชนีเดือนปัจจุบัน แต่ยังคงต่ำกว่าค่ามาตรฐาน เป็นผลมาจากความกังวลต่อสถานการณ์การแพร่ระบาดของไวรัสโควิด-19

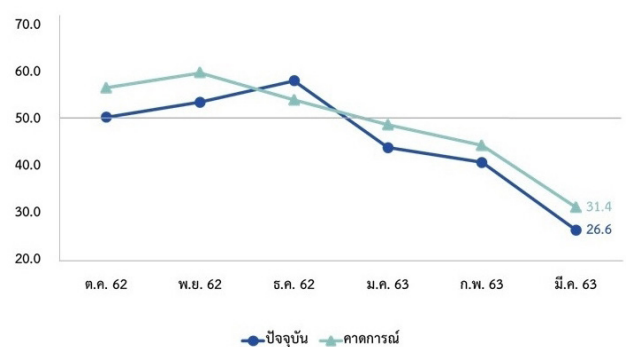


ดัชนีองค์ประกอบปัจจุบัน รวมภาคธุรกิจ ภาคตะวันออกเฉียงเหนือ

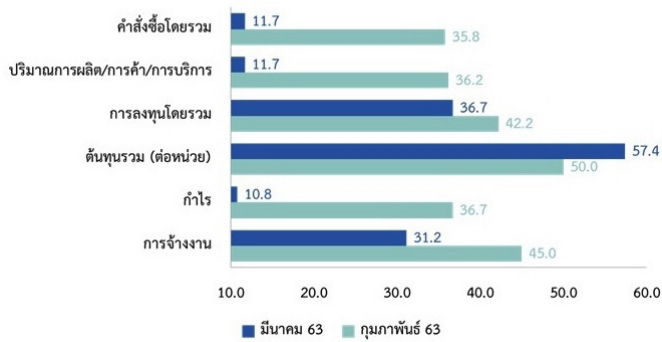


ในส่วนค่าดัชนีความเชื่อมั่นผู้ประกอบการ SME ภาคการผลิต ในเดือนปัจจุบันอยู่ที่ระดับ 26.6 ปรับตัวลดลง จากเดือนก่อนที่ระดับ 41.0 เป็นผลมาจากปัจจัยด้านคำสั่งซื้อ ปริมาณการผลิต การลงทุน และการจ้างงานที่ปรับตัวลดลงเป็นอย่างมาก เป็นผลมาจากการปรับตัวตามมาตรการการป้องกันการแพร่ระบาดของไวรัสโควิด-19 ที่ผู้ประกอบการต้องปิดกิจการชั่วคราว ทำให้ผู้ประกอบการ SME ต้องปรับลดปริมาณการผลิต การลงทุน และการจ้างงานลง เนื่องจากคำสั่งซื้อและกำไรที่ลดลงอย่างมาก โดยเฉพาะกำไรที่ปรับตัวลดลงมาอยู่ที่ระดับ 10.8 จากเดือนก่อนหน้าที่ระดับ 36.7 ในส่วนของค่าดัชนีความเชื่อมั่นผู้ประกอบการ SME ภาคการผลิตรวม 3 เดือนข้างหน้าอยู่ที่ระดับ 31.4 ยังคงเป็นผลมาจากความอ่อนไหวของธุรกิจต่อสถานการณ์การแพร่ระบาดของไวรัสโควิด - 19

ดัชนีความเชื่อมั่น SMESI ภาคการผลิต ภาคตะวันออกเฉียงเหนือ

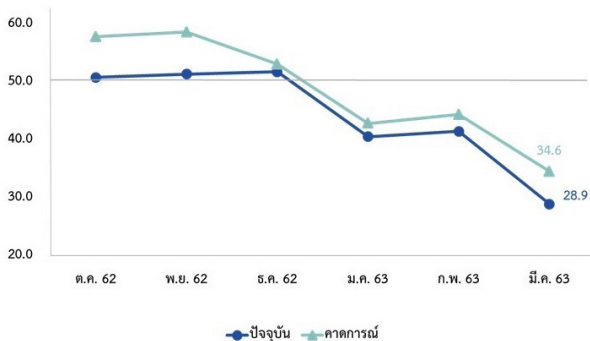


ดัชนีองค์ประกอบปัจจุบัน ภาคการผลิต ภาคตะวันออกเฉียงเหนือ

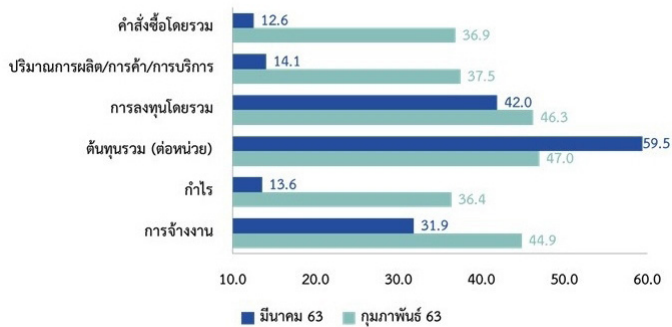


ในส่วนค่าดัชนีความเชื่อมั่นผู้ประกอบการ SME ภาคการค้าและบริการ ในเดือนปัจจุบันอยู่ที่ระดับ 28.9ปรับตัวลดลง จากเดือนก่อนที่ระดับ 41.5 เป็นผลมาจากมาตรการการควบคุมโรคเช่นเดียวกับภาคการผลิต ทำให้ธุรกิจการค้าและบริการไม่สามารถดำเนินกิจการได้ ประกอบกับจำนวนผู้บริโภคที่ลดลง ส่งผลให้คำสั่งซื้อ ปริมาณการค้าและบริการลดลงอย่างมาก ทำให้กำไรของธุรกิจลดลง โดยดัชนีกำไรปรับตัวลดลงมาอยู่ที่ระดับ 13.6 จากเดือนก่อนหน้าที่ระดับ 36.4 ในส่วนของค่าดัชนีความเชื่อมั่นผู้ประกอบการ SME ภาคการค้า 3 เดือนข้างหน้าอยู่ที่ระดับ 34.6 ยังคงเป็นระดับความเชื่อมั่นที่เป็นผลมาจากความกังวลต่อสถานการณ์การแพร่ระบาดของไวรัสโควิด-19

ดัชนีความเชื่อมั่น SMESI ภาคการค้าและบริการ ภาคตะวันออกเฉียงเหนือ



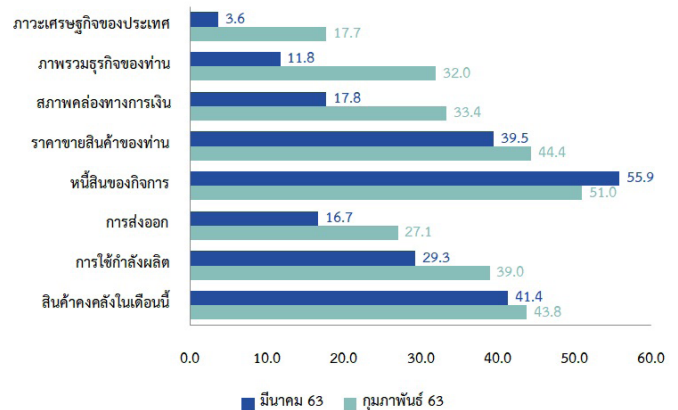
ดัชนีองค์ประกอบปัจจุบัน ภาคการค้าและบริการ ภาคตะวันออกเฉียงเหนือ



ดัชนีภาวะเศรษฐกิจและธุรกิจ SME ประจำเดือนมีนาคม 2563

ภาพรวมดัชนีภาวะเศรษฐกิจและธุรกิจภาคตะวันออกเฉียงเหนือ ปรับตัวลดลง จากเดือนก่อนโดยเฉพาะดัชนีภาวะเศรษฐกิจของประเทศ และดัชนีภาพรวมธุรกิจ พบว่ามีสาเหตุมาจากสถานการณ์การแพร่ระบาดของไวรัสโควิด-19ที่แพร่กระจายไปทั่วทุกภาคของประเทศ รวมทั้งภาคตะวันออกเฉียงเหนือที่มีผู้ติดเชื้อเป็นรายแรกของประเทศนอกเหนือจากผู้ป่วยในกรุงเทพมหานคร ทำให้ SME ต้องปรับตัวตามมาตรการควบคุมโรคจากภาครัฐและจังหวัดอย่างหลีกเลี่ยงไม่ได้

ดัชนีภาวะเศรษฐกิจและธุรกิจปัจจุบัน ภาคตะวันออกเฉียงเหนือ



ปัจจัยภาวะเศรษฐกิจในประเทศและอำนาจซื้อของประชาชน ส่งผลต่อกิจการมากที่สุด โดยปัจจัยที่ส่งผลกระทบต่อรองลงมา ได้แก่ การเปลี่ยนแปลงพฤติกรรมของผู้บริโภค สถานการณ์ทางการเมืองที่มีต่อกิจการ มาตรการในด้านต่าง ๆ ของรัฐบาลต่อกิจการ และการแข่งขันในตลาด ตามลำดับ

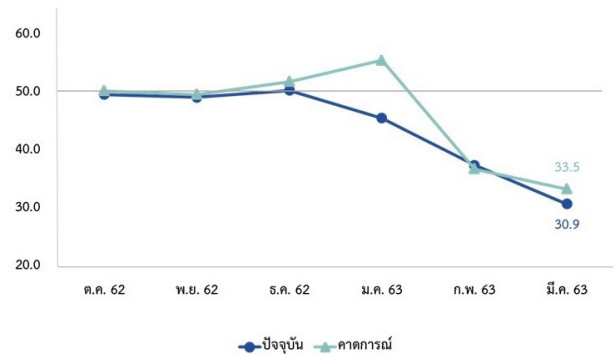
ดัชนีความเชื่อมั่นผู้ประกอบการ SME ภาคตะวันออก ประจำเดือนมีนาคม 2563

ประเด็นสำคัญ

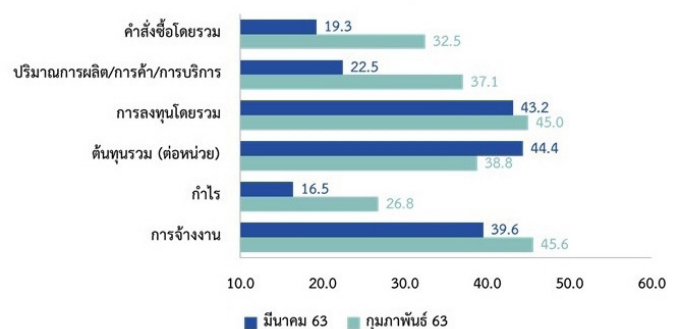
- ค่าดัชนีความเชื่อมั่นผู้ประกอบการ SME ในเดือนปัจจุบันอยู่ที่ระดับ 30.9 ปรับตัวลดลงจากเดือนก่อนที่ระดับ 37.6 โดยเฉพาะปัจจัยคำสั่งซื้อ ปริมาณการผลิต การค้าและการบริการ และการลงทุน
- เศรษฐกิจโลกที่ซบเซาและผลกระทบจากสถานการณ์โรคระบาดไวรัสโคโรนา-19 ส่งผลให้การส่งออกและจำนวนนักท่องเที่ยวลดลงอย่างมาก
- สถานประกอบการหลายแห่งมีการปรับลดจำนวนแรงงาน และลดชั่วโมงการทำงาน ทำให้แรงงานมีรายได้ลดลง ส่งผลให้ผู้บริโภคกลุ่มแรงงานระมัดระวังในการใช้จ่ายใช้สอยและเลือกซื้อสินค้าที่จำเป็นเท่านั้น

ค่าดัชนีความเชื่อมั่นผู้ประกอบการ SME ในเดือนปัจจุบันอยู่ที่ระดับ 30.9 ปรับตัวลดลงจากเดือนก่อนที่ระดับ 37.6 เป็นผลมาจากการลดลงของดัชนีองค์ประกอบทุกดัชนี โดยเฉพาะด้านคำสั่งซื้อ ปริมาณการผลิต การค้าและการบริการ และกำไร เป็นผลจากสถานการณ์การระบาดของไวรัสโคโรนา-19 ซึ่งในภาคตะวันออกได้รับผลกระทบต่อธุรกิจ ในหลายกลุ่ม โดยเฉพาะกลุ่มธุรกิจท่องเที่ยว และอุตสาหกรรมต่อเนื่องจากการลดลงของจำนวนนักท่องเที่ยวทั้งชาวไทยและชาวต่างชาติ และเนื่องจากภาคตะวันออกเป็นภูมิภาคที่มีการผลิตเพื่อการส่งออก สืบเนื่องจากเศรษฐกิจโลกที่ซบเซาและผลกระทบจากภาวะโรคระบาดทั่วโลกและประเทศคู่ค้า ส่งผลให้การส่งออกได้รับผลกระทบเชิงลบ นอกจากนี้สถานประกอบการด้านบริการหลายแห่งมีการปรับลดจำนวนแรงงาน และลดชั่วโมงการทำงาน ส่งผลให้แรงงานมีรายได้ลดลง ทำให้ระมัดระวังในการใช้จ่ายใช้สอยและเลือกซื้อสินค้าที่จำเป็นเท่านั้น รวมทั้งประชาชนประหยัดมากขึ้นเพื่อเก็บเงินไว้ใช้ในยามฉุกเฉิน ในส่วนของค่าดัชนีความเชื่อมั่นผู้ประกอบการ SME ภาคการณ 3 เดือนข้างหน้าอยู่ที่ระดับ 33.5 ปรับตัวเพิ่มขึ้นจากดัชนี ฯ ปัจจุบัน แต่ยังคงอยู่ในระดับที่ต่ำกว่าค่าฐาน

ดัชนีความเชื่อมั่น SMESI ภาคตะวันออก

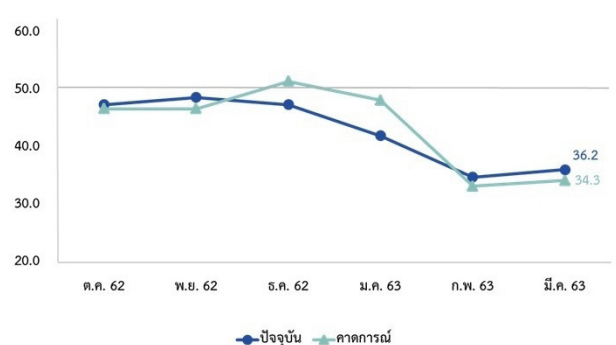


ดัชนีองค์ประกอบปัจจุบัน รวมภาคธุรกิจ ภาคตะวันออก

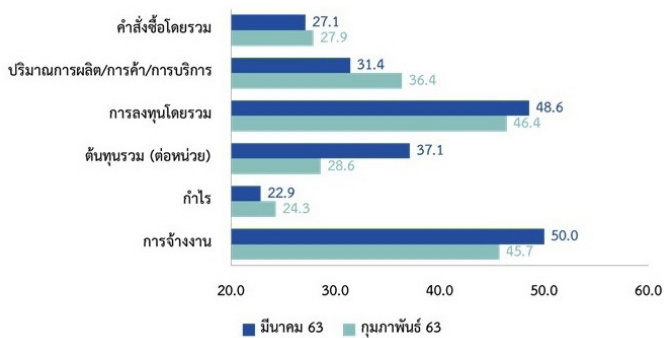


ในส่วนค่าดัชนีความเชื่อมั่นผู้ประกอบการ SME ภาคการผลิตในเดือนปัจจุบันอยู่ที่ระดับ 36.2 ปรับตัวเพิ่มขึ้นจากระดับ 34.9 เป็นผลมาจากปัจจัยด้านการลงทุน และการจ้างงานที่ปรับตัวเพิ่มสูงขึ้น โดยเฉพาะในภาคการผลิตอาหารและเครื่องดื่ม ที่มีการลงทุนและการจ้างงานปรับตัวเพิ่มขึ้นมาอยู่ที่ระดับ 53.3, 56.7 จากระดับ 45.0 ,47.5 ตามลำดับเนื่องจากประชาชนมีความต้องการสินค้าเพื่อบริโภคเพิ่มขึ้น ในส่วนของค่าดัชนีความเชื่อมั่นผู้ประกอบการ SME ภาคการณ 3 เดือนข้างหน้า อยู่ที่ระดับ 34.3 ปรับตัวเพิ่มขึ้นเล็กน้อยจากเดือนก่อนหน้า เป็นผลมาจากผู้ประกอบการยังคงคาดการณ์แนวโน้มธุรกิจจะฟื้นตัวจากการลดระดับความเข้มงวดของมาตรการในการปิดเมืองและปิดกิจการมากขึ้น

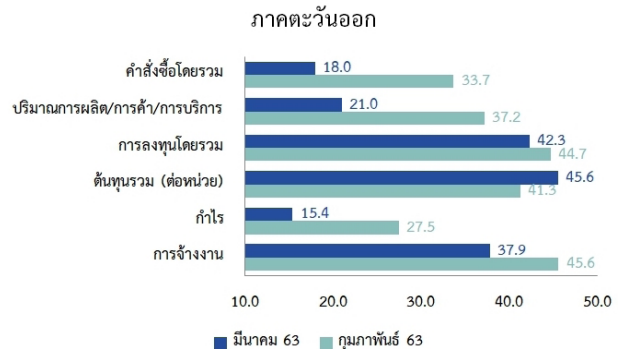
ดัชนีความเชื่อมั่น SMESI ภาคการผลิต ภาคตะวันออก



ดัชนีองค์ประกอบปัจจุบัน ภาคการผลิต ภาคตะวันออก

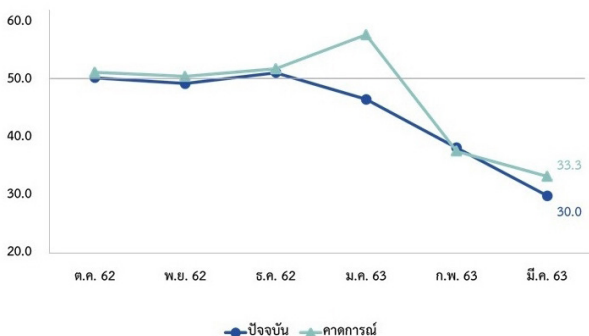


ดัชนีองค์ประกอบปัจจุบัน ภาคการค้าและบริการ



ในส่วนค่าดัชนีความเชื่อมั่นผู้ประกอบการ SME ภาคการค้าและบริการ ในเดือนปัจจุบันอยู่ที่ระดับ 30.0ปรับตัวลดลง จากเดือนก่อนที่ระดับ 38.3 โดยเฉพาะปัจจัยด้านคำสั่งซื้อ ปริมาณการค้าและบริการ และกำไรที่ลดลงเป็นอย่างมาก จากการลดลงของนักท่องเที่ยวทั้งชาวไทยและชาวต่างชาติ เนื่องจากมาตรการควบคุมโรค ทำให้ธุรกิจด้านการบริการ การท่องเที่ยวและธุรกิจเกี่ยวเนื่องหลายกิจการต้องหยุดชะงัก ไม่มีรายได้หมุนเวียนเข้าสู่กิจการในพื้นที่ ทำให้หลายกิจการต้องลดจำนวนแรงงาน หรือลดชั่วโมงการทำงานลง ส่วนภาคธุรกิจในกลุ่มโลจิสติกส์ แม้ว่าจะได้รับผลดีจากราคาน้ำมันที่ลดลง แต่ยังได้รับผลกระทบจากสถานะการนำเข้าและส่งออก สืบเนื่องจากการแพร่ระบาดของโรคในประเทศคู่ค้า ทำให้ยอดคำสั่งซื้อสินค้าและบริการลดลง อีกทั้งธุรกิจยังต้องเผชิญกับต้นทุนการให้บริการที่มีขึ้นตอนความปลอดภัยด้านสาธารณสุขเพิ่มขึ้น ในส่วนของค่าดัชนีความเชื่อมั่นผู้ประกอบการ SME ภาคการค้า 3 เดือนข้างหน้าอยู่ที่ระดับ 33.3 ปรับตัวลดลงจากเดือนก่อนหน้า ยังคงเป็นผลมาจากความกังวลของผู้ประกอบการต่อปัญหาการแพร่ระบาดของไวรัสโควิด-19 ที่ยังไม่คลี่คลาย

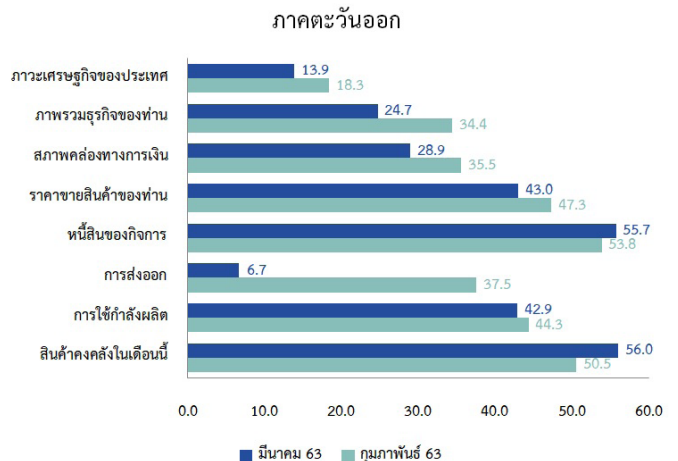
ดัชนีความเชื่อมั่น SMESI ภาคการค้าและบริการ ภาคตะวันออก



ดัชนีภาวะเศรษฐกิจและธุรกิจ SME ประจำเดือนกุมภาพันธ์ 2563

ภาพรวมดัชนีภาวะเศรษฐกิจและธุรกิจภาคตะวันออกปรับตัวลดลงจากเดือนก่อนในทุกดัชนี โดยเฉพาะในด้านการส่งออกที่ปรับตัวลดลงจากระดับที่ 37.5 มาอยู่ที่ระดับ 6.7 สาเหตุมาจากสถานการณ์โรคระบาดไวรัสโควิด-19 ส่งผลให้การส่งออกสินค้าไปยังประเทศคู่ค้าลดลงเป็นอย่างมากโดยเฉพาะประเทศจีน ทำให้ธุรกิจที่มีการสต็อกสินค้าไว้ มีสินค้าคงเหลือมากกว่าเดือนก่อนหน้า และจากมาตรการควบคุมโรคทำให้ธุรกิจหลายแห่งต้องปิดกิจการชั่วคราว ส่งผลให้ธุรกิจขาดสภาพคล่องทางการเงิน อีกทั้งยังส่งผลให้ดัชนีด้านหนี้สินของกิจการเพิ่มมากขึ้นอีกด้วย

ดัชนีภาวะเศรษฐกิจและธุรกิจปัจจุบัน



ปัจจัยภาวะเศรษฐกิจในประเทศและอำนาจซื้อของประชาชนส่งผลต่อกิจการมากที่สุด โดยปัจจัยที่ส่งผลกระทบต่อรองลงมา ได้แก่ การเปลี่ยนแปลงพฤติกรรมของผู้บริโภค สถานการณ์ทางการเมืองที่มีต่อกิจการ การแข่งขันในตลาด และราคาต้นทุนสินค้า/ค่าแรง ตามลำดับ

ดัชนีความเชื่อมั่นผู้ประกอบการ SME ภาคกลาง ประจำเดือนมีนาคม 2563

ประเด็นสำคัญ

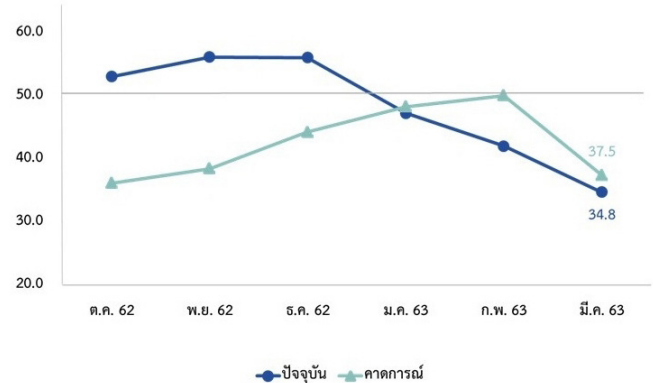
- ค่าดัชนีความเชื่อมั่นผู้ประกอบการ SME ในเขตภาคกลาง ปรับตัวลดลง จากเดือนก่อนมาอยู่ที่ระดับ 34.8 เป็นผลมาจากการปรับตัวลดลงในเกือบทุกปัจจัยองค์ประกอบ โดยเฉพาะคำสั่งซื้อ ปริมาณการผลิต และการค้าและบริการ และกำไร

- จากมาตรการควบคุมโรค และการปรับตัวของประชาชนเพื่อลดการแพร่กระจายของไวรัส ส่งผลให้ประชาชนกักตัวเพิ่มขึ้น ทำให้มีการออกมาจับจ่ายใช้สอย และใช้บริการสินค้าต่างๆโดยรวมลดลง

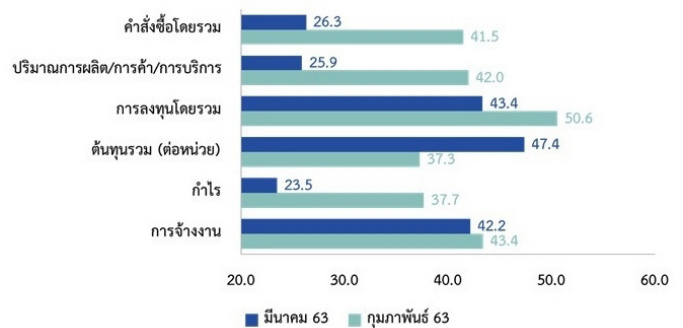
- ภาคธุรกิจการเกษตรเผชิญกับปัญหาภัยแล้งที่รุนแรงมากขึ้น และได้รับผลกระทบจากห้างสรรพสินค้าและตลาดที่ปิดตัวตามมาตรการควบคุมโรค ทำให้ไม่มีที่จัดจำหน่าย และขาดรายได้

ค่าดัชนีความเชื่อมั่นผู้ประกอบการ SME ในเดือนปัจจุบันอยู่ที่ระดับ 34.8 ปรับตัวลดลงจากเดือนก่อนที่ระดับ 42.1 เป็นผลมาจากการปรับตัวลดลงในเกือบทุกปัจจัยองค์ประกอบ โดยเฉพาะปัจจัยด้านคำสั่งซื้อ ปริมาณการผลิต การค้าและบริการที่ปรับตัวลดลง สาเหตุการลดลงของปัจจัยองค์ประกอบดังกล่าว เป็นผลมาจากสถานการณ์การแพร่ระบาดของไวรัสโควิด-19 ทำให้ประชาชนมีความระมัดระวังในการออกมาจับจ่ายใช้สอย และธุรกิจต้องเผชิญกับยอดคำสั่งซื้อที่ปรับตัวลดลงทั้งภาคการผลิต และภาคการค้าและบริการ ส่งผลทำให้ปัจจัยด้านกำไรลดลงอย่างเห็นได้ชัด ในส่วนของค่าดัชนีความเชื่อมั่นผู้ประกอบการ SME ภาคการผลิ 3 เดือนข้างหน้าอยู่ที่ระดับ 37.5 เป็นผลมาจากผู้ประกอบการมีความกังวลเกี่ยวกับมาตรการการควบคุมโรคที่มีแนวโน้มเข้มงวดมากขึ้น จะส่งผลกระทบต่อการค้าดำเนินงานของธุรกิจ อีกทั้งพฤติกรรมของประชาชนที่กังวลต่อการแพร่ระบาดของไวรัสโควิด-19 ทำให้ประชาชนยังคงกักตัวกันอย่างต่อเนื่อง

ดัชนีความเชื่อมั่น SMESI ภาคกลาง

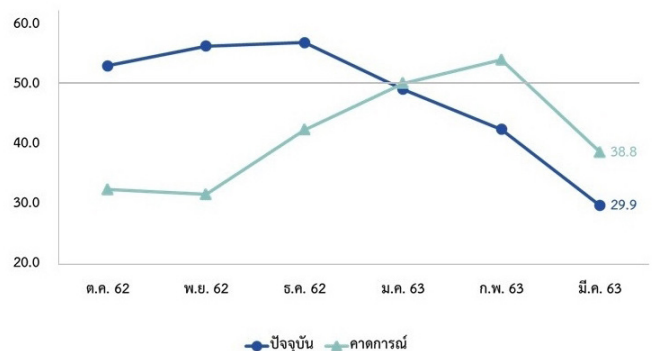


ดัชนีองค์ประกอบปัจจุบัน รวมภาคธุรกิจ ภาคกลาง

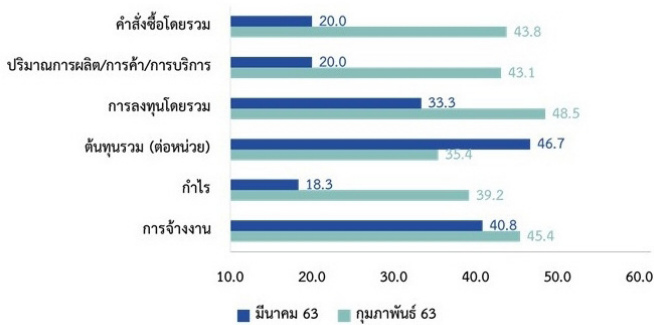


ในส่วนค่าดัชนีความเชื่อมั่นผู้ประกอบการ SME ภาคการผลิต ในเดือนปัจจุบันอยู่ที่ระดับ 29.9 ปรับตัวลดลงจากเดือนก่อนที่ระดับ 42.6 เป็นผลมาจากปัจจัยด้านคำสั่งซื้อ และปริมาณการผลิตที่ลดลง ส่งผลทำให้ปัจจัยด้านกำไรลดลง ซึ่งเป็นผลมาจากสถานการณ์การแพร่ระบาดของไวรัสโควิด-19 และมาตรการควบคุมโรค ที่ส่งผลกระทบต่อภาคการผลิตในทุกสาขา อีกทั้งกลุ่มแรงงานยังได้รับผลกระทบจากการหยุดงาน หรือถูกเลิกจ้าง ทำให้มีคำสั่งซื้อลดลง ในส่วนของค่าดัชนีความเชื่อมั่นผู้ประกอบการ SME ภาคการผลิ 3 เดือนข้างหน้าอยู่ที่ระดับ 38.8 เป็นผลมาจากผู้ประกอบการประเมินสถานการณ์การแพร่ระบาดของไวรัสโควิด-19 ยังไม่สามารถคลี่คลายได้ในระยะเวลาอันสั้น

ดัชนีความเชื่อมั่น SMESI ภาคการผลิต ภาคกลาง

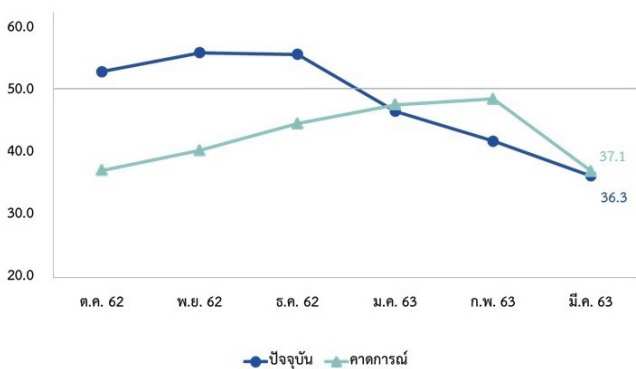


ดัชนีองค์ประกอบปัจจุบัน ภาคการผลิต ภาคกลาง



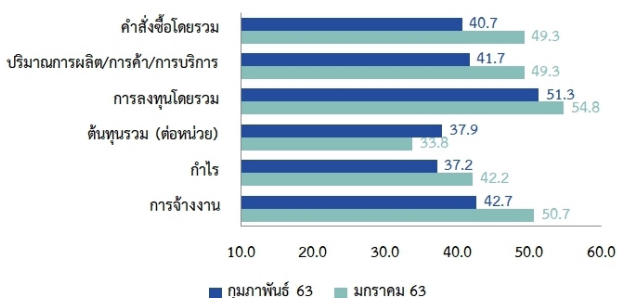
ในส่วนค่าดัชนีความเชื่อมั่นผู้ประกอบการ SME ภาคการค้าและบริการ ในเดือนปัจจุบันอยู่ที่ระดับ 36.3 ปรับตัวลดลงจากเดือนก่อนที่ระดับ 41.9 เป็นผลมาจากปัจจัยด้านคำสั่งซื้อ และปริมาณการค้าและบริการที่ลดลง ส่งผลทำให้ปัจจัยด้านกำไรปรับตัวลดลง ซึ่งจากปัญหาวิกฤตไวรัสโควิด-19 ส่งผลทำให้จำนวนนักท่องเที่ยวทั้งชาวไทยและชาวต่างชาติลดลง ทำให้ธุรกิจท่องเที่ยวและธุรกิจเกี่ยวเนื่องมียอดคำสั่งซื้อลดลง นอกจากนี้ภาคการค้ายังได้รับผลกระทบซ้ำเติมจากปัญหาภัยแล้งที่ทำให้ผลผลิตทางการเกษตรลดลง อีกทั้งจากมาตรการควบคุมโรค ส่งผลกระทบต่อการปิดตัวของห้างสรรพสินค้าและตลาด ทำให้สินค้าทางการเกษตร อาทิ ผัก ผลไม้ ไม่สามารถจัดจำหน่ายได้ ส่งผลให้เกษตรกรขาดรายได้ ในส่วนของค่าดัชนีความเชื่อมั่นผู้ประกอบการ SME ภาคการค้า 3 เดือนข้างหน้าอยู่ที่ระดับ 37.1 เป็นผลมาจากผู้ประกอบการไม่มั่นใจต่อภาวะเศรษฐกิจในอนาคตจะฟื้นตัว

ดัชนีความเชื่อมั่น SMESI ภาคการค้าและบริการ ภาคกลาง



ดัชนีองค์ประกอบปัจจุบัน ภาคการค้าและบริการ

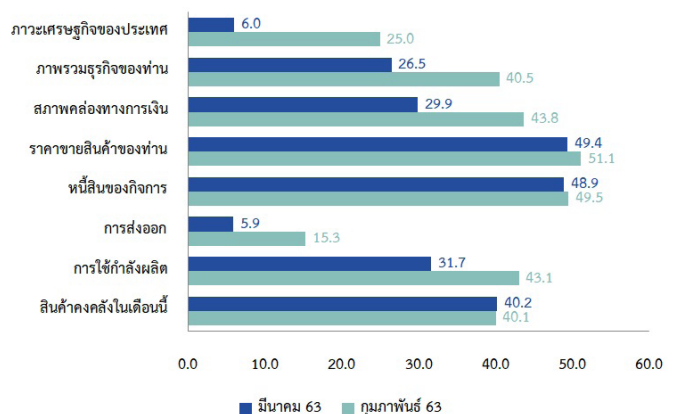
ภาคกลาง



ดัชนีภาวะเศรษฐกิจและธุรกิจ SME
ประจำเดือนมีนาคม 2563

ภาพรวมดัชนีภาวะเศรษฐกิจและธุรกิจภาคกลาง ปรับตัวลดลง จากเดือนก่อนโดยเฉพาะดัชนี ภาวะเศรษฐกิจของประเทศ และการส่งออกปรับตัวลดลงจากระดับ 25.0 , 15.3 มาอยู่ที่ระดับ 6.0 , 5.9 ตามลำดับ พบว่ามีสาเหตุมาจากสถานการณ์การแพร่ระบาดของไวรัสโควิด-19 ที่ทำให้ภาครัฐต้องออกมาตรการคุมเข้มเรื่องการนำเข้าและส่งออก อีกทั้งผลกระทบจากการปิดประเทศของประเทศคู่ค้าทำให้ไม่สามารถส่งออกสินค้าได้ และมีจำนวนนักท่องเที่ยวต่างชาติลดลง รวมไปถึงจากมาตรการควบคุมโรคทำให้ธุรกิจต้องปิดตัวลงชั่วคราว ส่งผลกระทบต่อรายได้ของกิจการ และเมื่อกิจการไม่สามารถแบกรับภาระค่าใช้จ่ายคงที่ได้ ทำให้มีสภาพคล่องทางการเงินลดลง อีกทั้งไม่สามารถลดภาระหนี้ที่มีต่อสถาบันการเงินได้เช่นกัน

ดัชนีภาวะเศรษฐกิจและธุรกิจปัจจุบัน
ภาคกลาง



ปัจจัยภาวะเศรษฐกิจในประเทศและอำนาจซื้อของประชาชน ส่งผลต่อกิจการมากที่สุด โดยปัจจัยที่ส่งผลกระทบต่อรองลงมา ได้แก่ มาตรการในด้านต่าง ๆ ของรัฐบาลต่อกิจการ ราคาต้นทุนสินค้าและค่าแรง การแข่งขันในตลาด และการเปลี่ยนแปลงพฤติกรรมของผู้บริโภคตามลำดับ

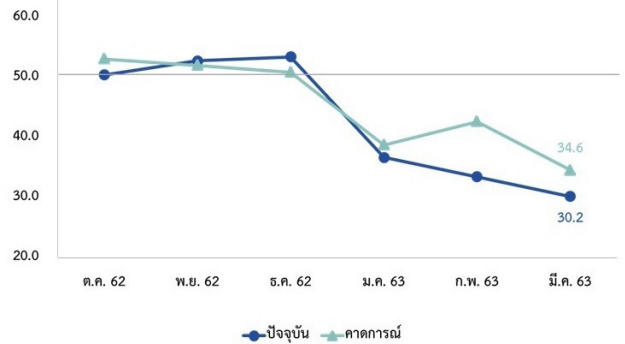
ดัชนีความเชื่อมั่นผู้ประกอบการ SME ภาคเหนือ ประจำเดือนมีนาคม 2563

ประเด็นสำคัญ

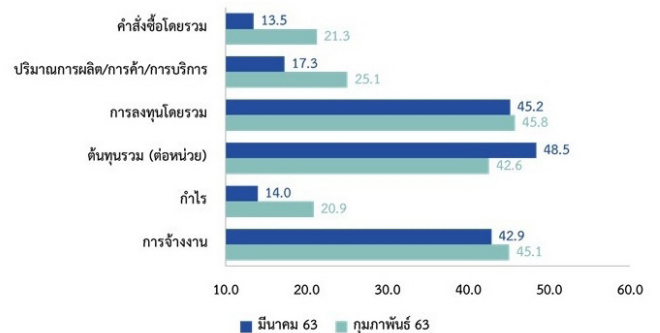
- ค่าดัชนีความเชื่อมั่นผู้ประกอบการ SME ในภาคเหนือปรับตัวลดลงมาอยู่ที่ระดับ 30.2 ลดลงต่อเนื่องจากเดือนก่อนที่ระดับ 33.5 โดยเฉพาะคำสั่งซื้อโดยรวม และปริมาณการผลิต และการค้าและบริการที่ลดลง
- ในเขตภาคเหนือนอกจากได้รับผลกระทบจากการแพร่ระบาดของไวรัสโควิด-19 แล้วยังต้องเผชิญต่อปัญหาหมอกควันและฝุ่นละออง PM2.5 ที่ส่งผลกระทบต่อทุกสาขาธุรกิจ โดยเฉพาะธุรกิจท่องเที่ยว และธุรกิจบริการเกี่ยวเนื่อง ที่ยังคงซบเซาอย่างต่อเนื่อง
- พฤติกรรมผู้บริโภคหันไปใช้บริการ Delivery มากขึ้น และเน้นการบริโภคเฉพาะสินค้าจำเป็น ทำให้ผู้ประกอบการได้ปรับช่องทางการขาย และหาสินค้าที่ตรงตามความต้องการของผู้บริโภคมาจัดจำหน่าย

ค่าดัชนีความเชื่อมั่นผู้ประกอบการ SME ในเดือนปัจจุบันอยู่ที่ระดับ 30.2 ปรับตัวลดลงจากเดือนก่อนที่ระดับ 33.5 เป็นผลมาจากปัจจัยคำสั่งซื้อโดยรวม และปริมาณการผลิต การค้าและบริการ ที่ปรับตัวลดลง ส่งผลให้ปัจจัยด้านกำไรลดลงอย่างชัดเจน โดยสาเหตุของการลดลงดังกล่าวมาจากปัจจัยหลักคือ สถานการณ์การแพร่ระบาดของไวรัสโควิด-19 ที่มีการแพร่กระจายอย่างรวดเร็ว สร้างความกังวลในการออกมาจับจ่ายใช้สอย ส่งผลทำให้ผู้บริโภคหันมาใช้บริการ Delivery มากขึ้น ทำให้ผู้ประกอบการต้องปรับรูปแบบการตลาดและช่องทางการจัดจำหน่าย อีกทั้งในเขตภาคเหนือต้องเผชิญกับปัญหาหมอกควันและฝุ่นละออง PM2.5 ซ้ำเติม ซึ่งส่งผลกระทบต่อธุรกิจท่องเที่ยวและธุรกิจบริการเกี่ยวเนื่อง ในส่วนของค่าดัชนีความเชื่อมั่นผู้ประกอบการ SME ภาคการผลิตรวม 3 เดือนข้างหน้าลดลงจากเดือนกุมภาพันธ์มาอยู่ที่ระดับ 34.6 ซึ่งเป็นผลมาจากความกังวลของผู้ประกอบการเกี่ยวกับระยะเวลาของมาตรการการควบคุมโรคที่ยืดเยื้อ ส่งผลกระทบต่อความไม่แน่นอนในการดำเนินงานของกิจการ การจำหน่ายสินค้าและบริการของผู้ประกอบการ SME

ดัชนีความเชื่อมั่น SMESI ภาคเหนือ

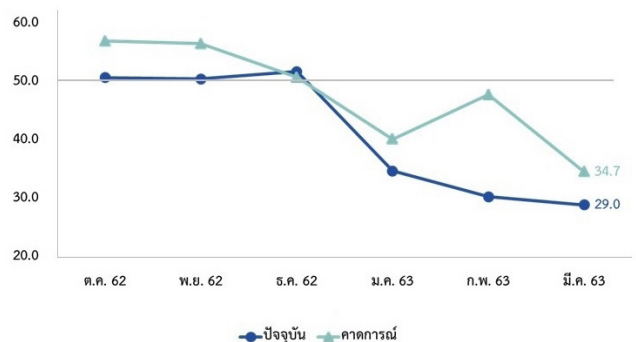


ดัชนีองค์ประกอบปัจจุบัน รวมภาคธุรกิจ ภาคเหนือ

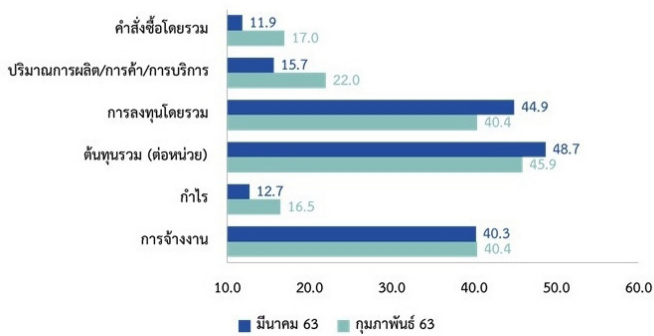


ในส่วนค่าดัชนีความเชื่อมั่นผู้ประกอบการ SME ภาคการผลิต ในเดือนปัจจุบันอยู่ที่ระดับ 29.0 ปรับตัวลดลง จากเดือนก่อนที่ระดับ 30.4 เป็นผลมาจากปัจจัยด้านคำสั่งซื้อ ปริมาณการผลิต และการจ้างงานที่ปรับตัวลดลงจากเดือนกุมภาพันธ์ ส่งผลทำให้ทุกสาขาการผลิตมีกำไรลดลงอย่างเห็นได้ชัด โดยเฉพาะในภาคการผลิตที่เกี่ยวข้องกับเครื่องเงิน และไม้แกะสลักมียอดคำสั่งซื้อลดลง เนื่องจากพฤติกรรมผู้บริโภคหันไปเน้นบริโภคสินค้าที่จำเป็นเพิ่มขึ้น ส่งผลให้ผู้ประกอบการต้องปรับรูปแบบธุรกิจ โดยการลดชั่วโมงการทำงาน หรือเลิกจ้างงาน ซึ่งทำให้ผู้บริโภคกลุ่มแรงงานมีกำลังซื้อลดลง ในส่วนของค่าดัชนีความเชื่อมั่นผู้ประกอบการ SME ภาคการผลิตรวม 3 เดือนข้างหน้าอยู่ที่ระดับ 34.7 สะท้อนว่าผู้ประกอบการคาดการณ์แนวโน้มกำลังซื้อของผู้บริโภคจะลดลงอย่างต่อเนื่อง

ดัชนีความเชื่อมั่น SMESI ภาคการผลิต ภาคเหนือ

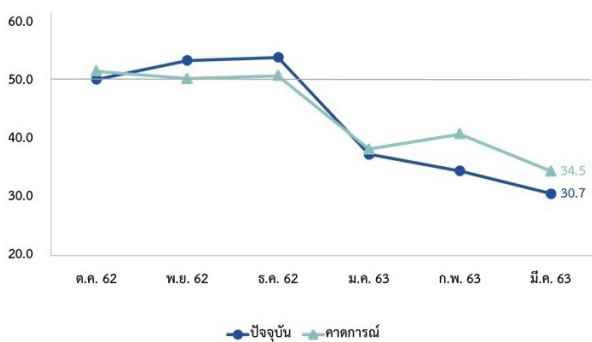


ดัชนีองค์ประกอบปัจจุบัน ภาคการผลิต ภาคเหนือ

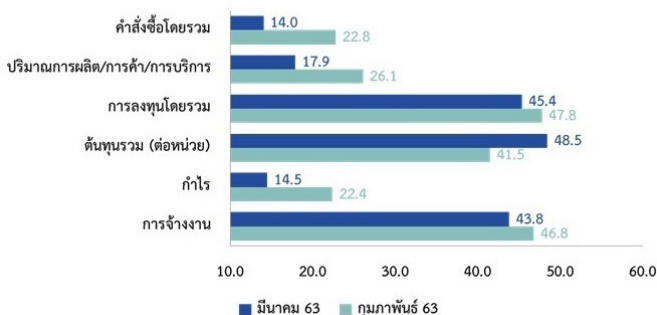


ในส่วนค่าดัชนีความเชื่อมั่นผู้ประกอบการ SME ภาคการค้าและบริการ ในเดือนปัจจุบันอยู่ที่ระดับ 30.7 ปรับตัวลดลง จากเดือนก่อนที่ระดับ 34.6 เป็นผลมาจากปัจจัยด้านคำสั่งซื้อ ปริมาณการค้าและบริการ และการจ้างงานที่ปรับตัวลดลง ส่งผลทำให้กำไรลดลงอย่างเห็นได้ชัด ทั้งนี้เป็นผลมาจากมาตรการการควบคุมโรค ซึ่งรวมไปถึงคำสั่งปิดสถานที่ให้บริการประเภทต่าง ๆ โดยเฉพาะธุรกิจร้านอาหาร ธุรกิจท่องเที่ยว และธุรกิจโรงแรม ที่ได้รับผลกระทบเป็นอย่างมาก เนื่องจากจำนวนนักท่องเที่ยวที่ลดลง โดยเฉพาะนักท่องเที่ยวชาวจีนที่เป็นกลุ่มนักท่องเที่ยวหลักของภาคเหนือ ในส่วนของค่าดัชนีความเชื่อมั่นผู้ประกอบการ SME ภาคการค้า 3 เดือนข้างหน้าอยู่ที่ระดับ 34.5 สะท้อนว่าผู้ประกอบการส่วนใหญ่ไม่มั่นใจต่อสถานการณ์ธุรกิจของตนเองในอนาคต

ดัชนีความเชื่อมั่น SMESI ภาคการค้าและบริการ ภาคเหนือ



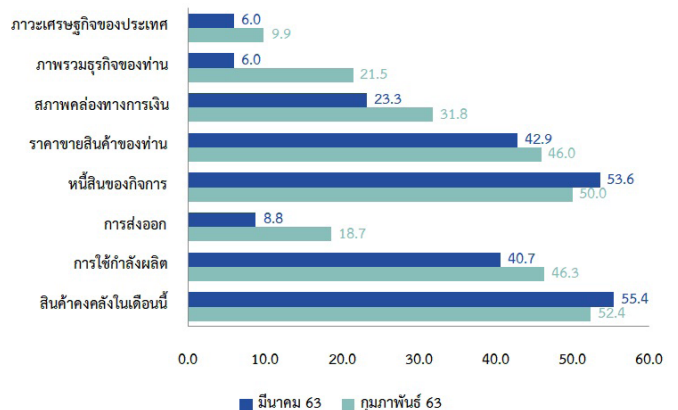
ดัชนีองค์ประกอบปัจจุบัน ภาคการค้าและบริการ ภาคเหนือ



ดัชนีภาวะเศรษฐกิจและธุรกิจ SME ประจำเดือนมีนาคม 2563

ภาพรวมดัชนีภาวะเศรษฐกิจและธุรกิจภาคเหนือ ปรับตัวลดลงจากเดือนก่อน โดยเฉพาะดัชนีภาพรวมธุรกิจจากเดือนก่อนหน้าที่ระดับ 21.5 มาอยู่ที่ระดับ 6.0 ในเดือนปัจจุบัน รวมถึงดัชนีสภาพคล่องทางการเงิน และดัชนีภาวะเศรษฐกิจของประเทศที่มีการปรับตัวลดลงเช่นเดียวกัน โดยมีสาเหตุมาจากความกังวลของผู้บริโภคในปัญหาการแพร่ระบาดของไวรัสโควิด-19 ที่รุนแรงมากขึ้น อีกทั้งยังเจอปัญหาซ้ำเติมจากหมอกควันและฝุ่นละออง PM2.5 ทำให้ผู้ประกอบการ SME บางส่วนเริ่มมีการปิดกิจการชั่วคราว ตลอดจนเมื่อภาครัฐมีมาตรการการควบคุมโรคที่เข้มงวด ทำให้หลายธุรกิจต้องปิดตัวเพิ่มขึ้น

ดัชนีภาวะเศรษฐกิจและธุรกิจปัจจุบัน ภาคเหนือ

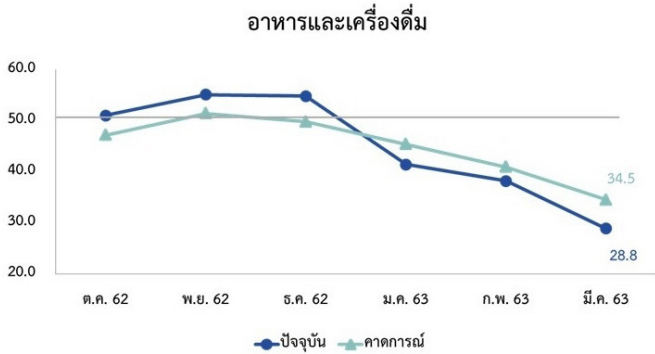


ปัจจัยภาวะเศรษฐกิจในประเทศและอำนาจซื้อของประชาชน ส่งผลต่อกิจการมากที่สุด โดยปัจจัยที่ส่งผลกระทบต่อรองลงมา ได้แก่ การแข่งขันในตลาด การเปลี่ยนแปลงพฤติกรรมของผู้บริโภค ราคาต้นทุนสินค้าและค่าแรง และสภาวะเศรษฐกิจโลกตามลำดับ

ดัชนีความเชื่อมั่นผู้ประกอบการ SME จำแนกตามสาขาธุรกิจ เดือน มีนาคม 2563

อาหารและเครื่องดื่ม

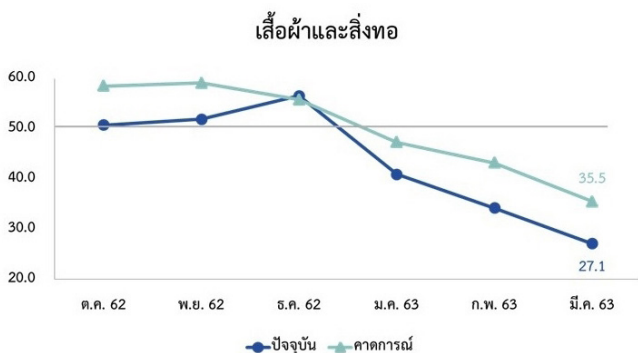
ดัชนีความเชื่อมั่น ๓ ลดลงอยู่ที่ระดับ 28.8 จากการชะลอตัวของเศรษฐกิจในประเทศที่มาจากปัญหาการระบาดของไวรัสโควิด-19 และกำลังซื้อที่ลดลงของผู้บริโภค



ดัชนีความเชื่อมั่น ๓ อาหารและเครื่องดื่มปรับตัวลดลงจากเดือนก่อนหน้า โดยเป็นผลมาจากคำสั่งซื้อและปริมาณการผลิตที่ลดลงเนื่องจากปัญหาการแพร่ระบาดของไวรัสโควิด-19 ที่ทำให้ผู้บริโภคจับจ่ายใช้สอยลดลง และจากการลดลงของการบริโภครวมในฝั่งนักท่องเที่ยวที่มีจำนวนลดลง นอกจากนี้ยังเป็นผลมาจากความสามารถหรือกำลังซื้อที่ลดลงของผู้บริโภค เพราะการทำงานลดลงกระทบต่อรายได้ของประชาชน แม้ว่าราคาสินค้าเกษตรที่สำคัญบางอย่างลดลง เช่น ราคาลูกปาล์มน้ำมัน แต่ยังมีต้นทุนราคากำลังงานไฟฟ้าที่เพิ่มสูงขึ้นจากการใช้พลังงานไฟฟ้าที่มากขึ้น ส่งผลให้กำไรและสภาพคล่องของกิจการปรับตัวลดลง และผลจากยอดคำสั่งซื้อที่ลดลงส่งผลให้มีลดการจ้างงาน ลดการลงทุน และลดกำลังการผลิตลง ส่งผลต่อสภาพคล่องของกิจการที่ลดลง

เสื้อผ้าและสิ่งทอ

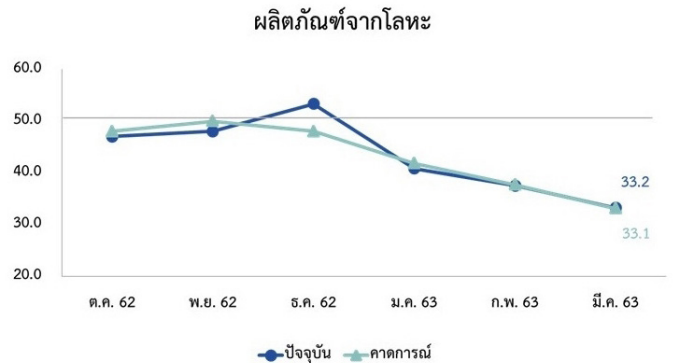
ดัชนีความเชื่อมั่น ๓ ลดลงอยู่ที่ระดับ 27.1 จากการชะลอตัวของเศรษฐกิจในประเทศที่มาจากปัญหาการระบาดของไวรัสโควิด-19 กำลังซื้อที่ลดลงของผู้บริโภคและการปิดสถานที่ที่มีความเสี่ยงสูงต่อการแพร่ระบาดของไวรัสโควิด-19



ดัชนีความเชื่อมั่น ๓ เสื้อผ้าและสิ่งทอปรับตัวลดลงจากเดือนก่อนหน้า โดยเป็นผลมาจากคำสั่งซื้อและปริมาณการผลิต และกำไรที่ลดลง ส่วนหนึ่งจากการชะลอตัวของเศรษฐกิจในประเทศที่เกิดปัญหาเรื่องการแพร่ระบาดของโรคไวรัสโควิด-19 ส่งผลให้อุปสงค์ภายในประเทศและอุปสงค์เสื้อผ้าท้องถิ่นตามสถานที่ท่องเที่ยวที่นักท่องเที่ยวซื้อลดลง นอกจากนี้การลดลงของคำสั่งซื้อส่วนหนึ่งยังเกิดจากการที่ผู้ประกอบการไม่สามารถเปิดร้านขายเสื้อผ้าและสิ่งทอตามสถานที่ที่รัฐบาลประกาศว่าเป็นพื้นที่ที่มีความเสี่ยงต่อการแพร่ระบาดสูงอีกด้วย ส่งผลให้มีการลดกำลังการผลิตลงในสาขาเสื้อผ้าและสิ่งทอ การลงทุนและการจ้างงานปรับตัวลดลง ส่งผลให้สภาพคล่องของกิจการลดลงเช่นกันเมื่อเทียบกับเดือนก่อนหน้า เนื่องจากผู้ประกอบการไม่สามารถขยายสินค้าในสต็อกออกได้เท่าที่ควร และมีการปรับราคาสินค้าลง

ผลิตภัณฑ์จากโลหะ

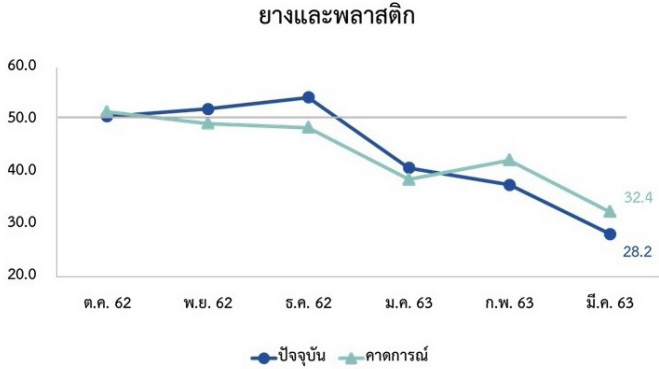
ดัชนีความเชื่อมั่น ๓ ลดลงอยู่ที่ระดับ 33.2 จากการชะลอตัวของเศรษฐกิจในประเทศที่มาจากปัญหาการระบาดของไวรัสโควิด-19 และต้นทุนวัสดุและการหยุดดำเนินการก่อสร้าง



ดัชนีความเชื่อมั่น ๓ ผลิตภัณฑ์จากโลหะปรับตัวลดลงจากเดือนก่อนหน้า โดยคำสั่งซื้อ ปริมาณการผลิตและการลงทุนที่ลดลงจากภาวะเศรษฐกิจในประเทศที่มาจากปัญหาการระบาดของไวรัสโควิด-19 ประกอบกับการหยุดการดำเนินการก่อสร้างที่มีคำสั่งจากภาครัฐ ทำให้ผู้รับเหมาไม่สามารถดำเนินการก่อสร้างได้ ส่งผลต่อยอดจำหน่ายและการผลิตผลิตภัณฑ์จากโลหะที่ใช้ในสาขาก่อสร้าง เช่น ราวเหล็ก โครงหน้าต่าง ประตู เป็นต้น อีกทั้งต้นทุนในการผลิตยังเพิ่มสูงขึ้นจากการปรับตัวสูงขึ้นของราคาเหล็กและโลหะเป็นสำคัญ ซึ่งปัจจัยดังกล่าวทำให้กำไรและกำลังการผลิตมีการปรับตัวลดลง และสาขาการผลิตผลิตภัณฑ์จากโลหะของ SME ส่วนใหญ่มีการจ้างงานเป็นรายวันหรือการจ้างเหมารายชิ้น กิจการจึงปรับลดการจ้างแรงงานหรือให้ทำงานตามคำสั่งซื้อที่ลดลง ทำให้สภาพคล่องของกิจการในภาพรวมลดลงไปด้วย

ยางและพลาสติก

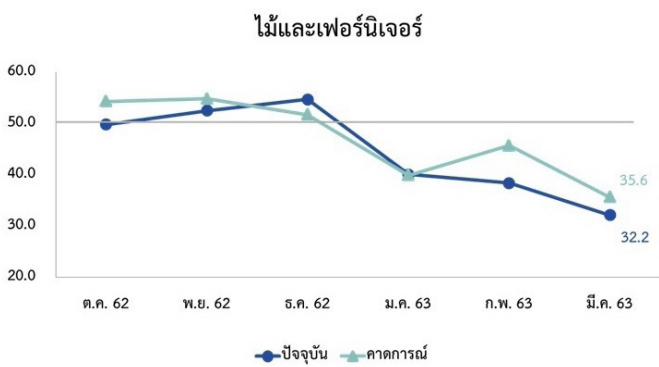
ดัชนีความเชื่อมั่น ฯ ลดลงอยู่ที่ระดับ 28.2 จากการชะลอตัวของเศรษฐกิจในประเทศที่มาจากปัญหาการระบาดของไวรัสโควิด-19 และการงดจัดงานพิธีและงานกิจกรรมต่างๆทั้งในองค์กรรัฐและเอกชน



ดัชนีความเชื่อมั่น ฯ ยางและพลาสติกปรับตัวลดลงจากเดือนก่อนหน้า โดยเป็นผลมาจากคำสั่งซื้อ ปริมาณการผลิตและการใช้กำลังการผลิตที่ลดลง จากการการกักตุนยางพาราและพลาสติกไม่สามารถผลิตเพื่อส่งออกไปขายต่างประเทศได้ภายในช่วงสถานการณ์การระบาดของไวรัสโควิด-19 โดยเฉพาะผลิตภัณฑ์ที่ทำจากยางพารา เช่น หมอนยางพาราและที่นอนยางพารา ประกอบกับกำลังซื้อที่ลดลงของคนในประเทศทำให้คนชะลอการซื้อสินค้าเหล่านี้ออกไปก่อน แม้ว่าความต้องการถุงพลาสติกที่ใช้บรรจุอาหารจะปรับตัวเพิ่มขึ้นจากพฤติกรรมผู้บริโภคที่สั่งอาหารกลับไปทานที่บ้านมากขึ้น (แทนการนั่งกินที่ร้าน) แต่พลาสติกที่ถูกใช้เพื่อผลิตไว้นิลกลับลดลงจากการงดการจัดกิจกรรมต่างๆที่มีคนมารวมตัวกันมากๆของหน่วยงานภาครัฐและเอกชน ส่งผลให้มีคำสั่งซื้อและปริมาณการผลิตไว้นิลลดลง ซึ่งไว้นิลเป็นสินค้าที่ใช้พลาสติกในการผลิต ส่งผลให้ในสาขายางและพลาสติกมีการลดกำลังการผลิตและลดจำนวนการจ้างงานหรือลดชั่วโมงการทำงานของลูกค้า

ไม้และเฟอร์นิเจอร์

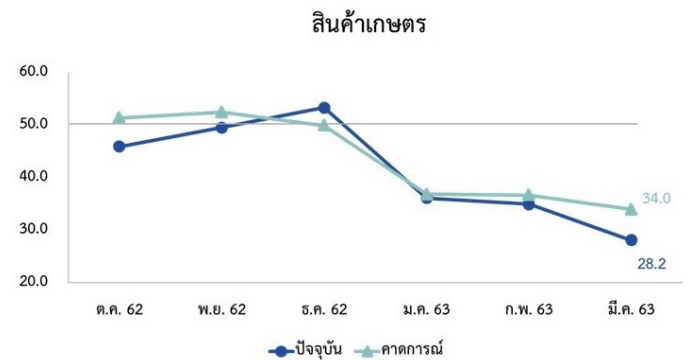
ดัชนีความเชื่อมั่น ฯ ลดลงอยู่ที่ระดับ 32.2 จากการชะลอตัวของเศรษฐกิจในประเทศที่มาจากปัญหาการระบาดของไวรัสโควิด-19 กำลังซื้อผู้บริโภคลดลง



ดัชนีความเชื่อมั่น ฯ ไม้และเฟอร์นิเจอร์ ปรับตัวลดลงจากเดือนก่อนหน้า โดยคำสั่งซื้อและปริมาณการผลิต ปรับตัวลดลงจากการชะลอตัวของเศรษฐกิจในประเทศที่มาจากปัญหาการระบาดของไวรัสโควิด-19 และกำลังซื้อของผู้บริโภคที่ลดลง ทำให้ผู้บริโภคต้องชะลอการซื้อสินค้าที่มีคงทนประเภทไม้และเฟอร์นิเจอร์เพราะยังไม่จำเป็นต้องดำรงในชีวิตประจำวันเท่ากับอาหาร นอกจากนี้ผู้ผลิตยังต้องเผชิญกับการปิดสถานประกอบการตามสถานที่ต่างๆที่กิจการอาจจะไปตั้งโซนของพื้นที่ที่มีความเสี่ยงต่อการแพร่ระบาดของไวรัส ส่งผลให้กำไรและสภาพคล่องของ SME สาขานี้มีการปรับตัวลดลง และปรับลดการจ้างงานรายวัน ให้การผลิตสอดคล้องกับคำสั่งซื้อของกิจการ

สินค้าเกษตร

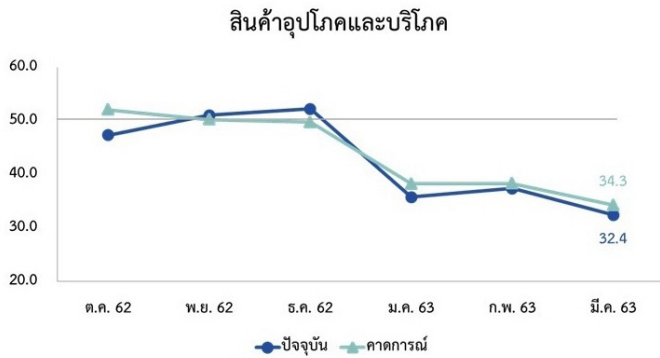
ดัชนีความเชื่อมั่น ฯ ลดลงอยู่ที่ระดับ 28.2 จากการชะลอตัวของเศรษฐกิจในประเทศที่มาจากปัญหาการระบาดของไวรัสโควิด-19 และราคาสินค้าเกษตรที่สำคัญหลายรายการราคาลดลง



ดัชนีความเชื่อมั่น ฯ สินค้าเกษตร ปรับตัวลดลงจากเดือนก่อนหน้า โดยเป็นผลมาจากปริมาณการค้าที่ลดลงจากส่วนหนึ่งจากการชะลอตัวของเศรษฐกิจในประเทศจากสถานการณ์การแพร่ระบาดของไวรัสโควิด-19 ที่ส่งผลให้สินค้าเกษตรไม่สามารถส่งออกได้ เช่น มะม่วง ยางพารา เป็นต้น ส่งผลให้ราคาสินค้าเกษตรปรับตัวลดลง ส่วนหนึ่งเนื่องมาจากการลดราคาสินค้าของผู้ประกอบการเพื่อไม่ให้สินค้าเน่าเสีย สินค้าเกษตรหลายรายการล้นตลาดและราคาที่ลดลงส่งผลต่อกำไรที่ลดลงของกิจการ ทั้งนี้ผู้ผลิตยังเผชิญกับปัญหายังคงอยู่บ้าง แต่ลดลงจากเดือนก่อนหน้า ทำให้ต้นทุนในการใช้น้ำยังคงสูงอยู่ แต่ต้นทุนที่เพิ่มขึ้นคือการเก็บรักษาสินค้าทางการเกษตรเพื่อรอการระบายเข้าสู่ตลาด และการจ้างงานโดยเฉลี่ยปรับตัวลดลง

สินค้าอุปโภคและบริโภค

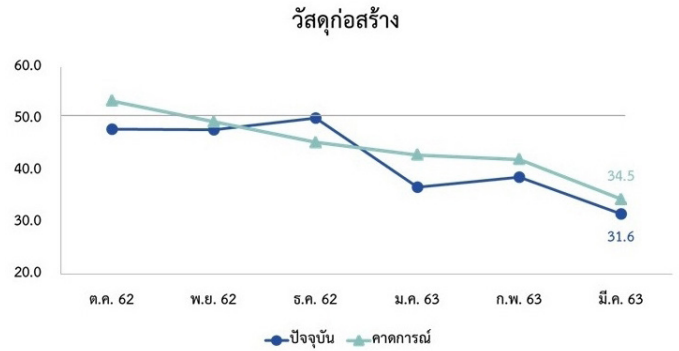
ดัชนีความเชื่อมั่นฯ ลดลงอยู่ที่ระดับ 32.4 จากการชะลอตัวของเศรษฐกิจในประเทศที่มาจากปัญหาการระบาดของไวรัสโควิด-19 และการปิดสถานที่ที่มีความเสี่ยงสูงต่อการแพร่ระบาดของไวรัสโควิด-19



ดัชนีความเชื่อมั่นฯ สินค้าอุปโภคและบริโภคปรับตัวลดลงจากเดือนก่อนหน้า โดยเป็นผลมาจากคำสั่งซื้อและปริมาณการค้าที่ลดลงจากผลกระทบการชะลอตัวของเศรษฐกิจในประเทศจากสถานการณ์การแพร่ระบาดของไวรัสโควิด-19 กำลังซื้อของผู้บริโภคที่ลดลง ส่งผลให้มีการลดรายจ่ายค่าสินค้าอุปโภคที่ไม่จำเป็นลง เช่น เสื้อผ้า และจากคำสั่งปิดพื้นที่ที่มีความเสี่ยงสูงต่อการแพร่ระบาดของไวรัสโควิด-19 ทำให้ผู้ประกอบการที่เข้าพื้นที่ขายในหลายจังหวัด ไม่สามารถเปิดหน้าร้านได้ หรือในกรณีที่เปิดหน้าร้านก็ไม่ค่อยมีลูกค้ามาเดินเลือกซื้อสินค้า ส่งผลให้ผู้ประกอบการตัดสินใจปิดหน้าร้านหรือปิดกิจการเป็นการชั่วคราว ผู้ประกอบการบางรายที่ปรับช่องทางการขายผ่านทางออนไลน์และการ live สดผ่านช่องทาง social media ก็ไม่สามารถประคองยอดขายให้เท่าเดิมได้ เนื่องจากไม่มีความชำนาญในการขายผ่านช่องทางดังกล่าวและไม่มีฐานลูกค้าในช่องทางดังกล่าวมาก และยังมีการแข่งขันที่ดุเดือดในช่องทางดังกล่าว นอกจากนี้การขายผ่านช่องทางออนไลน์ต้องทำการตลาดผ่านการลดราคาสินค้าหรือต้องยอมจ่ายค่าขนส่งให้ลูกค้า เนื่องจากว่าการแข่งขันค่อนข้างรุนแรง ส่งผลให้กำไรต่อหน่วยของสินค้าลดลงไปเยอะมาก และผู้ประกอบการยังมีต้นทุนค่าเช่าที่ต้องจ่ายให้กับเจ้าของพื้นที่อยู่โดยไม่สามารถเลี่ยงได้ ส่งผลให้ค่าดัชนีความเชื่อมั่นผู้ประกอบการในสาขาสินค้าอุปโภคบริโภคปรับตัวลดลง

วัสดุก่อสร้าง

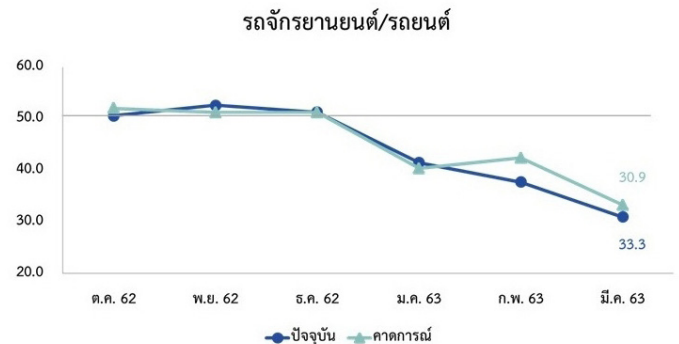
ดัชนีความเชื่อมั่นฯ ลดลงอยู่ที่ระดับ 31.6 จากการชะลอตัวของเศรษฐกิจในประเทศที่มาจากปัญหาการระบาดของไวรัสโควิด-19 และการชะลอการก่อสร้างของผู้รับเหมา



ดัชนีความเชื่อมั่นฯ วัสดุก่อสร้างปรับตัวลดลงจากเดือนก่อนหน้า โดยเป็นผลมาจากคำสั่งซื้อและปริมาณการค้าที่ลดลงจากผลกระทบการชะลอตัวของเศรษฐกิจในประเทศจากสถานการณ์การแพร่ระบาดของไวรัสโควิด-19 และการชะลอการก่อสร้างของผู้รับเหมารายใหญ่และรายย่อย โดยที่ผู้รับเหมารายใหญ่ที่ชะลอการดำเนินการก่อสร้างเพราะการก่อสร้างต้องใช้แรงงานจำนวนมากรวมตัวกันในการทำงาน ส่งผลให้ผู้ประกอบการรายย่อยได้รับผลกระทบเป็นลูกโซ่ตามไปด้วยเนื่องจากงานที่ได้รับในลักษณะสัญญาย่อย (sub-contract) จากผู้รับเหมารายใหญ่ลดลง และผู้บริโภคก็ยังไม่รู้สึกปลอดภัยที่จะให้ผู้รับเหมารายย่อยดำเนินการ เพราะสถานการณ์มีความทวีความรุนแรงมากขึ้นจากเดือนก่อนหน้า ส่งผลให้สาขาการค้าวัสดุก่อสร้างได้รับผลกระทบในการขายวัสดุก่อสร้างได้ลดลงจากเดือนก่อนหน้า และส่งผลให้กำไรและสภาพคล่องทางการเงินของกิจการมีการปรับตัวลดลง

รถจักรยานยนต์และรถยนต์

ดัชนีความเชื่อมั่นฯ ลดลงอยู่ที่ระดับ 30.9 จากการชะลอตัวของเศรษฐกิจในประเทศที่มาจากปัญหาการระบาดของไวรัสโควิด-19 และกำลังซื้อผู้บริโภคที่ลดลง

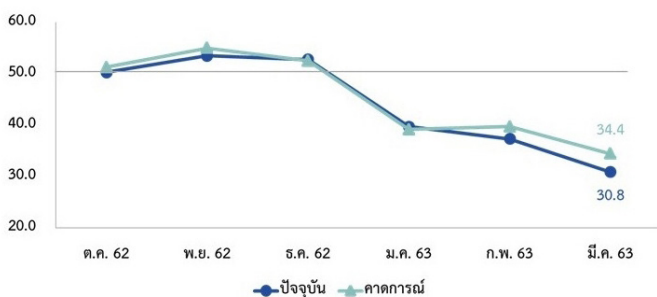


ดัชนีความเชื่อมั่น ฯ รถจักรยานยนต์และรถยนต์ ปรับตัวลดลงจากเดือนก่อนหน้า โดยเป็นผลมาจากคำสั่งซื้อและปริมาณการค้าที่ลดลงจากการชะลอตัวของเศรษฐกิจในประเทศ และกำลังซื้อผู้บริโภคที่ลดลงเป็นสำคัญ ส่งผลให้ผู้บริโภคลดการซื้อสินค้าคงทนที่เป็นรายจ่ายสูง ลดการดาวน์โหลดหรือเลือกการซื้อสินค้าที่ต้องมีการผ่อนชำระเป็นเวลานาน รวมทั้งลดรายจ่ายที่เป็นการบำรุงรักษายานยนต์ ส่งผลให้ร้านค้าปลีกมียอดการใช้บริการที่ลดลงตามไปด้วย (แม้ว่าจะจะมีการจัดโปรโมชั่นของกิจการก็ตาม) ประกอบกับผู้บริโภคยังไม่มั่นใจเรื่องความปลอดภัยในการนำรถยนต์เข้าร้านค้าปลีกในช่วงเวลาดังกล่าว จึงส่งผลให้กิจการในสาขานี้มีการลดการจ้างงานชั่วคราวและลดจำนวนชั่วโมงการทำงานของแรงงานเพื่อรักษาสภาพคล่องและลดรายจ่ายของกิจการลง

อุปโภคและบริโภค (modern trade)

ดัชนีความเชื่อมั่น ฯ ลดลงอยู่ที่ระดับ 30.8 จากการชะลอตัวของเศรษฐกิจในประเทศที่มาจากปัญหาการระบาดของไวรัสโควิด-19 กำลังซื้อผู้บริโภคที่ลดลง และการหันไปซื้อสินค้าจำนวนมากที่ไฮเปอร์มาร์เก็ตของผู้บริโภค

อุปโภค/บริโภค (modern trade)

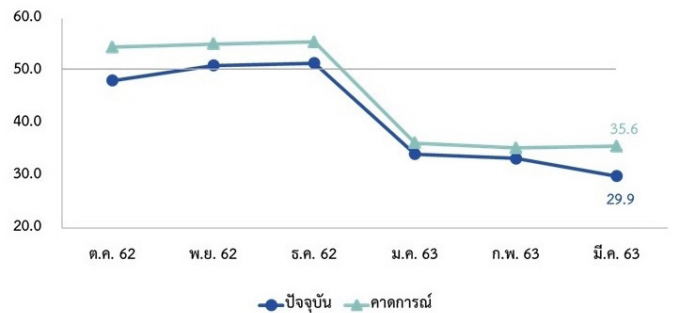


ดัชนีความเชื่อมั่น ฯ อุปโภคและบริโภค (modern trade) ปรับตัวลดลงจากเดือนก่อนหน้า โดยเป็นผลมาจากคำสั่งซื้อและปริมาณการค้าที่ลดลงจากการชะลอตัวของเศรษฐกิจจากสถานการณ์การแพร่ระบาดของไวรัสโควิด-19 กำลังซื้อที่ลดลงของผู้บริโภคเนื่องมาจากรายได้ลดลง และที่สำคัญคือการที่ผู้บริโภคตัดสินใจเข้าไปซื้อสินค้าในไฮเปอร์มาร์เก็ตจำนวนมากเพื่อกักตุน เนื่องจากได้ราคาที่ถูกกว่ามาก และสามารถประหยัดค่าใช้จ่ายแก่ผู้บริโภค อีกทั้งการสั่งของทางออนไลน์จากกิจการขนาดใหญ่เพิ่มขึ้นเพราะได้รับส่วนลดและมีบริการส่งสินค้าถึงหน้าบ้านฟรี ส่งผลให้ยอดขายคำสั่งซื้อและปริมาณการค้าของร้านค้าขนาดเล็ก (สมัยใหม่) ลดลงอย่างมาก อย่างไรก็ตามก็ยังได้อานิสงค์จากการขายสินค้าที่ใช้ทำความสะอาดและรักษาความสะอาดอย่างต่อเนื่อง เช่น เจลล้างมือ แอลกอฮอล์เช็ดมือ น้ำยาทำความสะอาดอุปกรณ์ต่างๆ และจากยอดขายที่ลดลงอย่างมากของกิจการก็ส่งผลให้สภาพคล่องและกำไรของกิจการลดลงจากเดือนก่อนหน้าเช่นกัน

อุปโภคและบริโภค (ดั้งเดิม)

ดัชนีความเชื่อมั่น ฯ ลดลงอยู่ที่ระดับ 29.9 จากการชะลอตัวของเศรษฐกิจในประเทศที่มาจากปัญหาการระบาดของไวรัสโควิด-19 กำลังซื้อผู้บริโภคที่ลดลง การหันไปซื้อสินค้าจำนวนมากที่ไฮเปอร์มาร์เก็ตของผู้บริโภค และการเปลี่ยนแปลงในพฤติกรรมผู้บริโภค

อุปโภค/บริโภค (ดั้งเดิม)

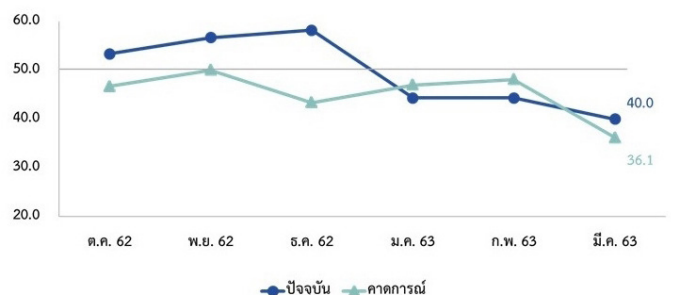


ดัชนีความเชื่อมั่น ฯ อุปโภคและบริโภค (ดั้งเดิม) ปรับตัวลดลงจากเดือนก่อนหน้า โดยเป็นผลมาจากคำสั่งซื้อและปริมาณการค้าที่ลดลงจากการชะลอตัวของเศรษฐกิจในประเทศจากสถานการณ์การแพร่ระบาดของไวรัสโควิด-19 ทำให้ผู้บริโภคจับจ่ายใช้สอยลดลง การหันไปซื้อสินค้าจากร้านค้าขนาดใหญ่ ร้านค้าสมัยใหม่ และไฮเปอร์มาร์เก็ตและยังเกิดจากการเปลี่ยนแปลงในพฤติกรรมของผู้บริโภคที่หันไปซื้อสินค้าจากร้านค้าออนไลน์มากขึ้น ประกอบกับร้านค้าปลีกดั้งเดิมส่วนใหญ่ไม่มีสินค้าบางอย่างที่เป็นที่ต้องการของผู้บริโภค เช่น ผลิตภัณฑ์ทำความสะอาดมีนอกจากนี้ร้านค้าปลีกดั้งเดิมมีต้นทุนค่าพลังงานไฟฟ้าที่เพิ่มสูงขึ้นจากการเก็บสินค้าแช่เย็น สวมทบกับยอดขายสินค้า ส่งผลให้กำไรของกิจการลดลงอย่างมาก และมีความจำเป็นต้องลดการลงทุนในการซื้อสินค้ามา กักตุนเพื่อจำหน่าย

สถานีน้ำมัน

ดัชนีความเชื่อมั่น ฯ ลดลงอยู่ที่ระดับ 40.0 จากการชะลอตัวของเศรษฐกิจในประเทศที่มาจากปัญหาการระบาดของไวรัสโควิด-19 การแข่งขันกับธุรกิจรายใหญ่ แต่ต้นทุนสินค้า (น้ำมัน) ลดลง

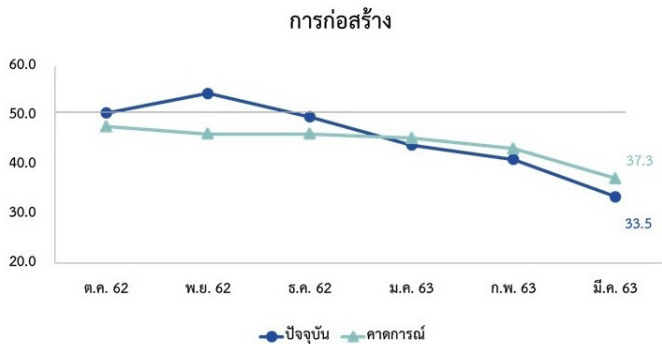
สถานีน้ำมัน



ดัชนีความเชื่อมั่น ฯ สถานีน้ำมัน หดตัวจากเดือนก่อนหน้า โดยคำสั่งซื้อและปริมาณการค้าที่ลดลงจากการชะลอตัวของเศรษฐกิจในประเทศจากสถานการณ์การแพร่ระบาดของไวรัสโควิด-19 การมีนโยบายทำงานที่บ้านของภาครัฐและหน่วยงานเอกชนจำนวนมาก ประกอบกับการที่ผู้บริโภคลดการเดินทางในการใช้ชีวิตประจำวันลง ส่งผลให้อุปสงค์ในน้ำมันลดลงเป็นอย่างมาก และผู้บริโภคมีพฤติกรรมใช้บริการสถานีน้ำมันขนาดเล็กลดลง (หันไปใช้สถานีน้ำมันใหญ่มากขึ้น) นอกจากนี้เนื่องจากความผันผวนของราคาน้ำมันในตลาดโลก ที่มีการปรับลดราคาน้ำมันที่ขึ้น ส่งผลต่อพฤติกรรมที่ผู้บริโภคจะเข้าไปเติมน้ำมันในสถานีน้ำมันขนาดใหญ่มากขึ้นด้วย เนื่องจากราคาและปริมาณที่จะได้รับเป็นราคา ณ วันนั้นจริง ในขณะที่ผู้ประกอบการสถานีน้ำมันขนาดเล็ก ไม่สามารถปรับราคาน้ำมันที่ขายให้ไปเป็นไปตามราคาตลาดโลก ณ วันนั้นได้จริงๆ เพราะต้องขายตามราคาที่รับมาจริงๆ สะท้อนถึงความเสียหายเปรียบโดยเปรียบเทียบของผู้ประกอบการขนาดเล็กมาก ทำให้ยอดจำหน่ายลดลงอย่างมากเมื่อเทียบกับเดือนก่อนหน้า และสภาพคล่องรวมทั้งกำไรของกิจการก็ปรับตัวลดลง

การก่อสร้าง

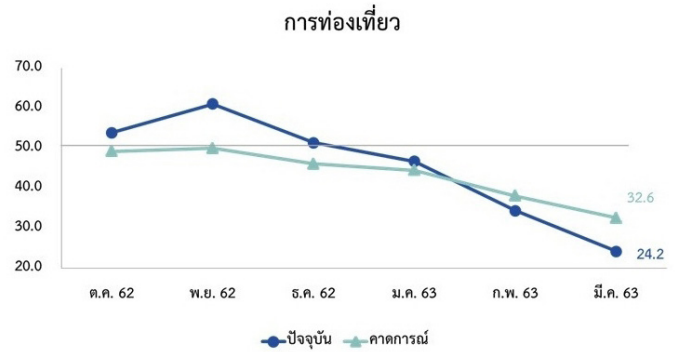
ดัชนีความเชื่อมั่น ฯ ลดลงอยู่ที่ระดับ 33.5 จากการชะลอตัวของเศรษฐกิจในประเทศที่มาจากปัญหาการระบาดของไวรัสโควิด-19 และการหยุดดำเนินการก่อสร้างของกิจการและกิจการขนาดใหญ่



ดัชนีความเชื่อมั่น ฯ การก่อสร้างปรับตัวลดลงจากเดือนก่อนหน้า โดยเป็นผลมาจากคำสั่งซื้อและปริมาณการบริการที่ลดลงจากการชะลอตัวของเศรษฐกิจจากสถานการณ์การแพร่ระบาดของไวรัสโควิด-19 ทำให้ผู้บริโภคยังไม่กล้าใช้เงินในโครงการก่อสร้างหรือต่อเติมที่อยู่อาศัย ประกอบกับคำสั่งซื้อการก่อสร้างก่อนหน้านี้ยังไม่สามารถดำเนินการต่อได้เนื่องจากสถานการณ์การแพร่ระบาดของไวรัสโควิด-19 นอกจากนี้การหยุดดำเนินการก่อสร้างของผู้รับเหมาหรือกิจการรายใหญ่ ส่งผลให้ผู้รับเหมาขนาดเล็กและขนาดกลางได้รับงานลดลงด้วย เนื่องจากหลายงานของผู้รับเหมาขนาดเล็กและขนาดกลางได้รับงานจากผู้รับเหมารายใหญ่จากการส่งงานลักษณะสัญญาย่อย (sub-contract) และส่งผลให้มีการจ้างงานในสาขาการก่อสร้างลดลงอย่างมาก เนื่องจากส่วนใหญ่เป็นการจ้างงานรายวันสำหรับแรงงานก่อสร้าง ส่งผลให้กำไรกิจการลดลงตามคำสั่งซื้อและปริมาณการให้บริการอย่างชัดเจน

การท่องเที่ยว

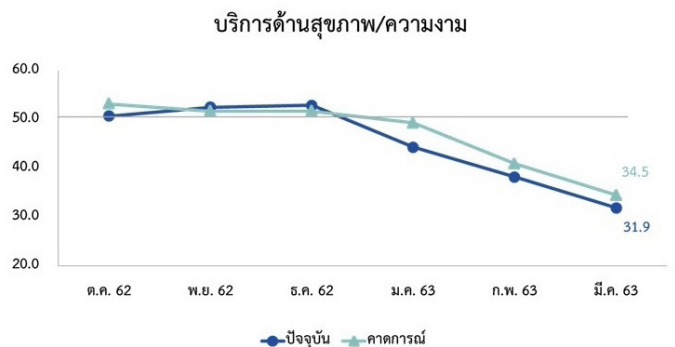
ดัชนีความเชื่อมั่น ฯ ลดลงอยู่ที่ระดับ 24.2 จากการชะลอตัวของเศรษฐกิจในประเทศที่มาจากปัญหาการระบาดของไวรัสโควิด-19 จำนวนนักท่องเที่ยวต่างชาติลดลง และคำสั่งเรื่องมาตรการความปลอดภัยของภาครัฐ



ดัชนีความเชื่อมั่น ฯ การท่องเที่ยวปรับตัวลดลงจากเดือนก่อนหน้า โดยเป็นผลมาจากคำสั่งซื้อและปริมาณการบริการที่ลดลงจากการชะลอตัวของเศรษฐกิจจากสถานการณ์การแพร่ระบาดของไวรัสโควิด-19 ที่ส่งผลต่อกำลังซื้อของผู้บริโภคที่ลดลง ประกอบกับคำสั่งเรื่องมาตรการของภาครัฐให้มีการปิดกิจการที่เกี่ยวข้องกับสาขาการท่องเที่ยว และการปิดเมืองในหลายจังหวัดที่ส่งผลให้สาขาการท่องเที่ยวไม่สามารถเปิดดำเนินการได้ตั้งแต่วันที่ 20 มีนาคม ส่งผลให้มีลูกค้ามาใช้บริการเลย ยอดคำสั่งซื้อและการให้บริการของเดือนมีนาคมลดลงอย่างมาก (มากกว่าร้อยละ 70) เมื่อเทียบกับเดือนก่อนหน้า โดยเฉพาะจังหวัดในภาคตะวันออกและภาคใต้ ในหลายจังหวัด ส่งผลให้กิจการในสาขาการท่องเที่ยวขาดสภาพคล่องในการดำเนินการ มีกำไรลดลง และต้องลดการจ้างงานลง

บริการสุขภาพและความงาม

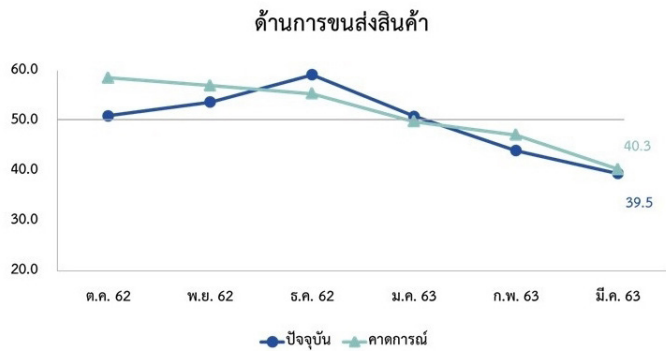
ดัชนีความเชื่อมั่น ฯ ลดลงอยู่ที่ระดับ 31.9 จากการชะลอตัวของเศรษฐกิจในประเทศที่มาจากปัญหาการระบาดของไวรัสโควิด-19 และคำสั่งเรื่องมาตรการความปลอดภัยของภาครัฐ



ดัชนีความเชื่อมั่น ฯ บริการสุขภาพและความงามปรับตัวลดลงจากเดือนก่อนหน้า โดยเป็นผลมาจากคำสั่งซื้อและปริมาณการบริการที่ลดลงจากการชะลอตัวของเศรษฐกิจจากสถานการณ์การแพร่ระบาดของไวรัสโควิด-19 ส่งผลให้จำนวนลูกค้าคนไทยและต่างชาติลดลงเป็นจำนวนมาก และยังมีคำสั่งเรื่องมาตรการของภาครัฐให้มีการปิดกิจการที่เกี่ยวข้องกับสาขาบริการสุขภาพและความงาม ได้แก่ ร้านตัดผม ร้านสปา คลินิกบริการความงาม ร้านนวดแผนไทย ฯลฯ ตั้งแต่ช่วง 20 มีนาคม ทั้งนี้กิจการจำนวนมากในสาขาสุขภาพและความงามมีต้นทุนค่าเช่าที่ต้องจ่าย ซึ่งเป็นต้นทุนคงที่ของกิจการ ส่งผลให้กิจการต้องลดการจ้างแรงงานชั่วคราว เนื่องจากไม่สามารถเปิดให้บริการได้เลยในช่วงปลายเดือน มีนาคม ส่งผลให้กิจการมีสภาพคล่องที่ลดลงอย่างมาก และกำไรของกิจการก็ลดลงมาก

การขนส่งสินค้า

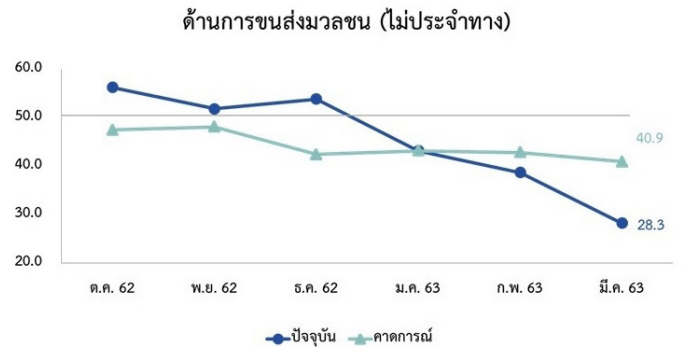
ดัชนีความเชื่อมั่น ฯ ลดลงอยู่ที่ระดับ 39.5 จากการชะลอตัวของเศรษฐกิจในประเทศที่มาจากปัญหาการระบาดของไวรัสโควิด-19



ดัชนีความเชื่อมั่น ฯ การขนส่งสินค้าปรับตัวลดลงจากเดือนก่อนหน้า โดยเป็นผลมาจากคำสั่งซื้อและปริมาณการบริการที่ลดลงจากการชะลอตัวของเศรษฐกิจจากสถานการณ์การแพร่ระบาดของไวรัสโควิด-19 เป็นเหตุผลสืบเนื่องจากการที่กิจการต่างๆที่เคยใช้บริการลดการใช้บริการเนื่องจากไม่สามารถดำเนินการขายได้ตั้งแต่ปลายสัปดาห์ที่ 3 ของเดือน โดยเฉพาะกิจการที่เช่าที่อยู่ในพื้นที่ที่ถูกสั่งปิด ส่งผลให้สาขาด้านการขนส่งสินค้าได้รับผลกระทบต่อเนื่องตามไปด้วย และทำให้กำไรของกิจการก็ปรับตัวลดลงตามคำสั่งซื้อและการให้บริการของกิจการ

การขนส่งมวลชน (ไม่ประจำทาง)

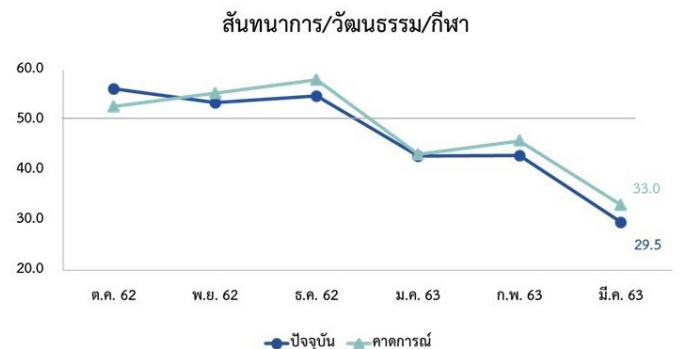
ดัชนีความเชื่อมั่น ฯ ลดลงอยู่ที่ระดับ 28.3 จากการชะลอตัวของเศรษฐกิจในประเทศที่มาจากปัญหาการระบาดของไวรัสโควิด-19 และคำสั่งเรื่องมาตรการความปลอดภัยของภาครัฐ



ดัชนีความเชื่อมั่น ฯ การขนส่งมวลชน (ไม่ประจำทาง) ปรับตัวลดลงจากเดือนก่อนหน้า โดยคำสั่งซื้อและปริมาณการบริการที่ลดลงอย่างมาก โดยเฉพาะในธุรกิจรถเช่า (รถตู้เช่าทางเที่ยว) ได้รับผลกระทบโดยตรงจากนักท่องเที่ยวต่างชาติและนักท่องเที่ยวไทยที่ลดลงตั้งแต่ต้นเดือนเนื่องจากผลกระทบของใช้หวัดโควิด-19 และได้รับผลกระทบหนักมากขึ้นหลังการประกาศคำสั่งเรื่องมาตรการความปลอดภัย การงดการเดินทางระหว่างจังหวัด และการปิดเมืองท่องเที่ยวที่มีความเสี่ยงสูงเนื่องจากพบผู้ป่วยเพิ่มขึ้นจำนวนมาก ขณะที่รถรับจ้างโดยสารอื่นๆอย่างเช่น วินมอเตอร์ไซด์ รถแท็กซี่ ก็ได้รับผลกระทบจากการที่ประชาชนเดินทางออกนอกบ้านลดลง ส่งผลให้ผู้ประกอบการบางส่วนปรับตัวโดยการรับส่งของไปด้วยเพื่อให้มีลูกค้าและมีรายได้ ดังนั้นกำไรและสภาพคล่องในสาขาการขนส่งมวลชน (ไม่ประจำทาง) จึงลดลง

สันหนากการ วัฒนธรรมและกีฬา

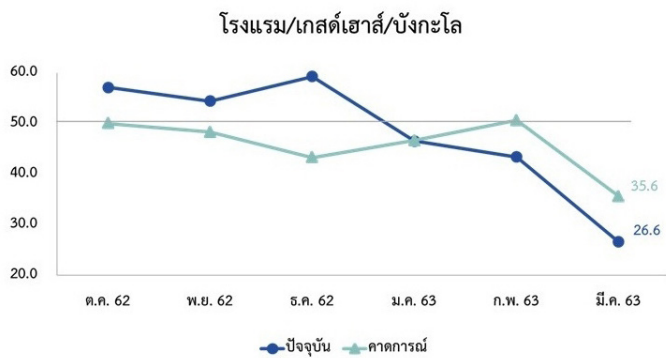
ดัชนีความเชื่อมั่น ฯ ลดลงอยู่ที่ระดับ 29.5 จากการชะลอตัวของเศรษฐกิจในประเทศที่มาจากปัญหาการระบาดของไวรัสโควิด-19 ปัญหาเรื่องฝุ่นควัน PM 2.5 ในภาคเหนือ และคำสั่งเรื่องมาตรการความปลอดภัยของภาครัฐ



ดัชนีความเชื่อมั่นฯ สันทนการ วัฒนธรรมและกีฬาปรับตัวลดลงจากเดือนก่อนหน้าอย่างมาก โดยเป็นผลมาจากคำสั่งซื้อและปริมาณการบริการที่ลดลงจากการชะลอตัวของเศรษฐกิจจากสถานการณ์การแพร่ระบาดของไวรัสโควิด-19 ทำให้ผู้บริโภคลดรายจ่ายฟุ่มเฟือยลงตั้งแต่ช่วงต้นเดือนมีนาคม ปัญหาเรื่องฝุ่นควัน PM 2.5 ในภาคเหนือที่ต้องลดกิจกรรมกลางแจ้งของประชาชน และที่สำคัญจากการมีคำสั่งเรื่องมาตรการความปลอดภัยของภาครัฐที่ส่งผลให้ธุรกิจจัดอีเวนต์ประสบปัญหาไม่สามารถดำเนินการต่อไปได้ ในขณะที่พฤติกรรมที่ลดความเสี่ยงต่อการติดเชื้อไวรัสของประชาชนก็ส่งผลให้กิจการต่างๆ ในสาขานี้ได้รับผลกระทบ เช่น ร้านเกม ร้านคาราโอเกะ สนามหญ้าเทียมฟุตบอล ฟิตเนส ออกกำลังกาย เป็นต้น และกิจการเหล่านี้ต้องปิดการให้บริการตั้งแต่ช่วงวันที่ 20 มีนาคม ส่งผลให้ยอดขายคำสั่งซื้อและปริมาณการให้บริการลดลงไปอย่างมากเมื่อเทียบกับเดือนก่อนหน้านี้ แต่กิจการยังมีค่าใช้จ่ายประเภทค่าเช่า และค่าจ้างแรงงานที่ยังต้องดูแล ส่งผลให้กิจการมีกำไรที่ลดลงและสภาพคล่องลดลง โดยที่ไม่สามารถให้บริการผ่านช่องทางออนไลน์ได้เหมือนกิจการในสาขาอื่นๆ

โรงแรม เกสต์เฮาส์และบังกะโล

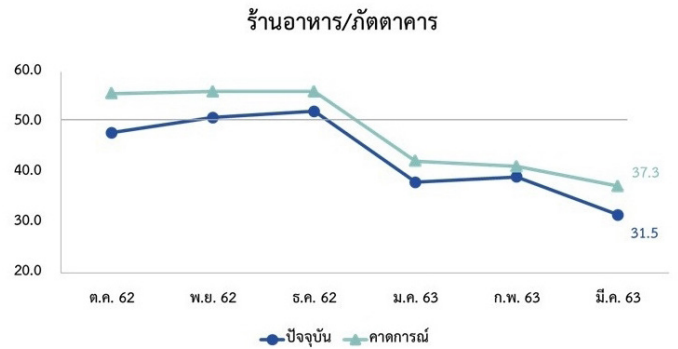
ดัชนีความเชื่อมั่นฯ ลดลงอยู่ที่ระดับ 26.6 จากการชะลอตัวของเศรษฐกิจในประเทศที่มาจากปัญหาการระบาดของไวรัสโควิด-19 จำนวนนักท่องเที่ยวต่างชาติลดลงและคำสั่งเรื่องมาตรการความปลอดภัยของภาครัฐ



ดัชนีความเชื่อมั่นฯ โรงแรม เกสต์เฮาส์และบังกะโลปรับตัวลดลงจากเดือนก่อนหน้า โดยเป็นผลมาจากคำสั่งซื้อและปริมาณการบริการที่ลดลงจากการชะลอตัวของเศรษฐกิจจากสถานการณ์การแพร่ระบาดของไวรัสโควิด-19 ที่ทำให้ประชาชนเดินทางเที่ยวลดลง และการลดการเดินทางไปสัมนาของหน่วยงานต่างๆ ส่งผลให้คำสั่งซื้อของกิจการที่พักโรงแรมลดลงอย่างมาก นอกจากนี้มาตรการควบคุมการเดินทางระหว่างประเทศก็ส่งผลให้นักท่องเที่ยวต่างชาติลดลง และคำสั่งเรื่องมาตรการความปลอดภัยของภาครัฐในช่วงสัปดาห์ที่ 3 ของเดือนมีนาคม ส่งผลให้กิจการในสาขาที่พักโรงแรมต้องหยุดดำเนินกิจการ ปรับลดการจ้างงานลงเป็นจำนวนมาก และสภาพคล่องและกำไรของกิจการก็ปรับลดลงอย่างมาก

ร้านอาหารและภัตตาคาร

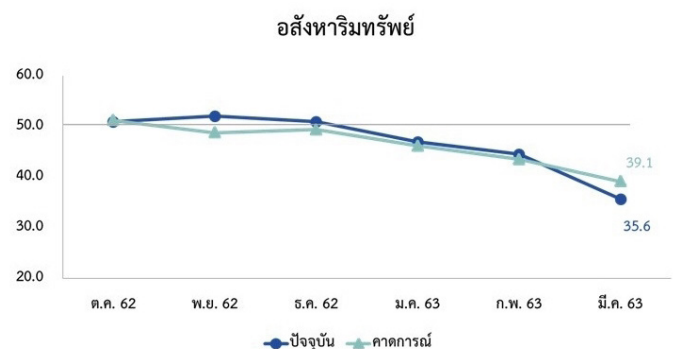
ดัชนีความเชื่อมั่นฯ ลดลงอยู่ที่ระดับ 31.5 จากการชะลอตัวของเศรษฐกิจในประเทศที่มาจากปัญหาการระบาดของไวรัสโควิด-19 การได้รับส่วนต่างกำไรที่ลดลงจากการเข้าร่วมแพลตฟอร์ม delivery และส่วนใหญ่ยังไม่สามารถปรับตัวการขายผ่านช่องทางออนไลน์ได้



ดัชนีความเชื่อมั่นฯ ร้านอาหารและภัตตาคารปรับตัวลดลงจากเดือนก่อนหน้า โดยเป็นผลมาจากคำสั่งซื้อและปริมาณการบริการ ปรับตัวลดลงจากการชะลอตัวของเศรษฐกิจในประเทศจากสถานการณ์การแพร่ระบาดของไวรัสโควิด-19 ผู้บริโภคการปรับพฤติกรรมบริการที่ร้านอาหารลดลง และความสามารถในการรองรับลูกค้าของร้านก็ลดลงจากมาตรการเว้นระยะห่าง (พื้นที่เท่าเดิมแต่โต๊ะในร้านที่สามารถรองรับได้ลดลง) นอกจากนี้ผู้ประกอบการที่เข้าร่วมแพลตฟอร์มการส่งอาหารออนไลน์ก็เผชิญกับการได้รับกำไรต่อหน่วยที่ลดลงจากการขายอาหารและเครื่องดื่ม ขณะที่ผู้ประกอบการร้านอาหารส่วนใหญ่ยังไม่มีการเข้าร่วมแพลตฟอร์มการส่งอาหาร delivery จากข้อจำกัดบางอย่าง เช่น ข้อจำกัดเนื่องเทคโนโลยี พื้นที่ยังไม่มีการให้บริการ หรือการที่ไม่สามารถแบกรับต้นทุนค่าดำเนินการของบริษัทที่ให้บริการขนส่งอาหารได้ ส่งผลให้ภาพรวมของกิจการในสาขาร้านอาหาร/ภัตตาคาร ปรับตัวลดลงทั้งหมด (โดยเฉพาะกิจการที่ยังไม่มีบริการ delivery) รวมทั้งกำไรและสภาพคล่องของกิจการ

อสังหาริมทรัพย์

ดัชนีความเชื่อมั่นฯ ลดลงอยู่ที่ระดับ 35.6 จากปัญหาการระบาดของไวรัสโควิด-19 การกลับบ้านของคนต่างจังหวัดและการกลับบ้านของนักศึกษาที่เข้ามาเรียนในกรุงเทพฯ และจังหวัดใหญ่ในภูมิภาคต่างๆ



ดัชนีความเชื่อมั่น ฯ อสังหาริมทรัพย์ปรับตัวลดลงจากเดือนก่อนหน้า โดยเป็นผลมาจากคำสั่งซื้อและปริมาณการบริการ ปรับตัวลดลงอย่างมาก เนื่องมาจากการประกาศปิดกิจการต่างๆ ทำให้แรงงานต่างจังหวัดที่เช่าหอพักในกรุงเทพฯและจังหวัดใหญ่ต้องเดินทางกลับบ้านต่างจังหวัดเพราะไม่มีงานทำ ประกอบกับการสั่งให้งดการเรียนการสอนในห้องเรียนของสถาบันอุดมศึกษาทุกแห่งตั้งแต่ช่วงกลางเดือนมีนาคม เป็นต้นไป ส่งผลให้นักศึกษาต้องย้ายออกจากหอพักเพื่อกลับบ้านต่างจังหวัดเช่นกัน ทั้งนี้ยังมีกิจการบางกิจการที่เช่าอาคารพาณิชย์เพื่อประกอบกิจการก็ตัดสินใจยกเลิกสัญญาเนื่องจากไม่สามารถแบกรับต้นทุนค่าเช่าต่อไปได้ เพราะยอดขายลดลงมาก ส่งผลให้กิจการสาขากิจกรรมอสังหาริมทรัพย์ได้รับผลกระทบอย่างมากจากผลกระทบข้างต้น กำไรและสภาพคล่องของกิจการปรับลดลงอย่างมาก