



บทวิเคราะห์ดัชนี ประจำเดือน มิถุนายน 2563

สารบัญ

- บทสรุปผู้บริหาร 1
- ดัชนีความเชื่อมั่นผู้ประกอบการ SME (SME Sentiment Index: SMSI) ประจำเดือน มิถุนายน 2563 2
- ดัชนีความเชื่อมั่นผู้ประกอบการ SME ในเขตกรุงเทพฯ และปริมณฑล ประจำเดือน มิถุนายน 2563 6
- ดัชนีความเชื่อมั่นผู้ประกอบการ SME ภาคใต้ ประจำเดือน มิถุนายน 2563 9
- ดัชนีความเชื่อมั่นผู้ประกอบการ SME ภาคตะวันออกเฉียงเหนือ ประจำเดือน มิถุนายน 2563 12
- ดัชนีความเชื่อมั่นผู้ประกอบการ SME ภาคตะวันออก ประจำเดือน มิถุนายน 2563 15
- ดัชนีความเชื่อมั่นผู้ประกอบการ SME ภาคกลาง ประจำเดือน มิถุนายน 2563 18
- ดัชนีความเชื่อมั่นผู้ประกอบการ SME ภาคเหนือ ประจำเดือน มิถุนายน 2563 21
- ดัชนีความเชื่อมั่นผู้ประกอบการ SME จำแนกตามสาขาธุรกิจ ประจำเดือน มิถุนายน 2563 24

บทสรุปผู้บริหาร

การดำเนินจัดทำดัชนีความเชื่อมั่นผู้ประกอบการ SME (SME Sentiment Index: SMESI) เดือนมิถุนายน 2563 เก็บข้อมูลผู้ประกอบการ SME 2,582 ราย จาก 27 จังหวัดใน 6 ภูมิภาค พบว่าดัชนีความเชื่อมั่นฯ ประเทศเพิ่มขึ้นมาอยู่ที่ระดับ 49.3 สะท้อนภาพรวมภาวะธุรกิจ SME ปรับตัวดีขึ้นจากเดือนที่ผ่านมา โดยเป็นผลจากการผ่อนปรนมาตรการระยะที่ 3 และ 4 ทำให้สถานประกอบการเกือบทั้งหมดเริ่มเปิดกิจการได้ และเกิดความคล่องตัวในการเดินทางภายในประเทศ และสถานการณ์วิกฤตโควิด-19 ในประเทศก็คลี่คลายลงอย่างมาก ทำให้ประชาชนดำเนินชีวิตและออกมาจับจ่ายใช้สอยมากขึ้น ส่งผลให้กิจกรรมทางเศรษฐกิจขยายตัวในทุกสาขาธุรกิจ และทุกภูมิภาค

ในเดือนมิถุนายน 2563 ดัชนีความเชื่อมั่นผู้ประกอบการ SME ในระดับประเทศปรับเพิ่มขึ้นจากเดือนก่อนหน้ามาอยู่ที่ 49.3 เนื่องจากองค์ประกอบด้านปริมาณการผลิต การค้าและบริการ คำสั่งซื้อ กำไร การลงทุน และการจ้างงาน ปรับเพิ่มขึ้นมาอยู่ที่ระดับ 51.1 50.0 49.7 49.5 และ 48.4 ตามลำดับ อย่างไรก็ตามองค์ประกอบด้านการจ้างงานและการลงทุนเพิ่มขึ้นน้อยเมื่อเทียบกับองค์ประกอบด้านอื่น ๆ สะท้อนให้เห็นถึงการพยายามควบคุมต้นทุนของกิจการหลังการเผชิญวิกฤตฯ ในช่วงที่ผ่านมา นอกจากนี้องค์ประกอบด้านต้นทุนก็ลดลงมาอยู่ที่ระดับ 47.0 จากความกังวลในประเด็นต้นทุนสินค้า เป็นสำคัญ โดยภาคการผลิต ภาคการค้า และภาคบริการ มีค่าดัชนีความเชื่อมั่นฯ ในเดือนนี้เพิ่มขึ้นมาอยู่ที่ระดับ 49.9 48.7 และ 49.4 ตามลำดับ โดยเฉพาะสาขาที่เกี่ยวข้องกับการเดินทางภายในประเทศมีการปรับตัวดีขึ้นอย่างมากเมื่อเทียบกับเดือนก่อนหน้า อาทิ บริษัทจำหน่ายตั๋วสายการบิน และบริการขนส่งผู้โดยสาร (ไม่ประจำทาง) ที่มียอดจำหน่ายตั๋ว และการใช้บริการเดินทางเพิ่มขึ้น รวมไปถึงบริการขนส่งสินค้า เพราะการผ่อนปรนมาตรการระยะที่ 4 โดยเฉพาะการยกเลิกเคอร์ฟิวที่ช่วยลดอุปสรรคการเดินทางภายในประเทศลงเป็นอย่างมาก อย่างไรก็ตาม แม้ทุกสาขาจะมีการปรับตัวดีขึ้น แต่เกือบทุกสาขายังมีค่าดัชนีความเชื่อมั่นฯ ต่ำกว่าค่าฐาน 50 ทำให้ยังควรติดตามสถานการณ์ SME อย่างใกล้ชิด

สำหรับดัชนีความเชื่อมั่นฯ คาดการณ์ 3 เดือนข้างหน้าอยู่ที่ระดับ 62.5 ปรับเพิ่มขึ้นเล็กน้อยจากเดือนก่อนหน้าที่ระดับ 60.6 เนื่องจากผู้ประกอบการส่วนใหญ่เห็นสถานการณ์ในปัจจุบันปรับตัวดีขึ้น และการออกมาตรการ “เที่ยวปันสุข” ของภาครัฐจะใช้กระตุ้นภาคการท่องเที่ยวในอนาคต ทำให้ผู้ประกอบการ SME คาดการณ์แนวโน้มการจำหน่ายสินค้าและบริการยังขยายตัวได้ต่อเนื่อง แต่ยังคงมีความกังวลเรื่องต้นทุนสินค้า และการฟื้นตัวของการท่องเที่ยวที่เน้นนักท่องเที่ยวต่างประเทศโดยเฉพาะภาคใต้

ดัชนีความเชื่อมั่นฯ ของผู้ประกอบการ SME ปรับตัวเพิ่มขึ้นในทุกภูมิภาค โดยดัชนีความเชื่อมั่นฯ เขตกรุงเทพฯ และปริมณฑล ปัจจุบันอยู่ที่ระดับ 46.8 เพิ่มขึ้นจากเดือนก่อนหน้าที่ระดับ 37.1 เนื่องจากมาตรการผ่อนปรนจากภาครัฐ ช่วยให้สถานประกอบการต่าง ๆ เปิดกิจการและมีความคล่องตัวมากขึ้น ดัชนีความเชื่อมั่นฯ ของภาคเหนือ ปัจจุบันอยู่ที่ระดับ 49.7 เพิ่มขึ้นจาก 44.3 เพราะมีการขยายตัวของสาขาที่พักและโรงแรมขนาดเล็กและกลางที่เริ่มมีนักท่องเที่ยว และการจองห้องพักล่วงหน้ามากขึ้น รวมไปถึงการปรับตัวดีขึ้นของการผลิตและจำหน่ายสินค้ากลุ่มเสื้อผ้าหรืออาหารที่เป็นของฝากที่ระลึก ดัชนีความเชื่อมั่นฯ ของภาคกลาง ปัจจุบันอยู่ที่ระดับ 51.9 เพิ่มขึ้นจาก 43.3 เพราะข้าวเปลือกมีราคาดี และมีเงินเยียวยาเกษตรกร ช่วยเสริมให้มีกำลังซื้อภายในภูมิภาคเพิ่มขึ้น ดัชนีความเชื่อมั่นฯ ของภาคตะวันออก ปัจจุบันอยู่ที่ระดับ 50.4 เพิ่มขึ้นจาก 38.1 จากกิจกรรมทางเศรษฐกิจที่เพิ่มขึ้น ทำให้การผลิตโดยเฉพาะผลิตอาหาร และเครื่องตีปรับเพิ่มขึ้นตาม ดัชนีความเชื่อมั่นฯ ของภาคใต้ ปัจจุบันอยู่ที่ระดับ 49.9 เพิ่มขึ้นจาก 47.9 จากการที่ภาครัฐอนุญาตให้ประชาชนใช้พื้นที่สาธารณะตามทะเลและชายหาดได้มากขึ้น อีกทั้ง เริ่มมีการให้บริการเที่ยวบินในประเทศ ส่งผลให้กิจกรรมทางเศรษฐกิจและการท่องเที่ยวขยายตัวมากขึ้น แม้ว่าการท่องเที่ยวจากชาวต่างชาติจะยังไม่ฟื้นตัว และดัชนีความเชื่อมั่นฯ ของภาคตะวันออกเฉียงเหนือ ปัจจุบันอยู่ที่ระดับ 49.9 เพิ่มขึ้นจาก 38.9 เนื่องจากการยกเลิกเคอร์ฟิว ทำให้การเดินทางสะดวกขึ้น ส่งผลให้ธุรกิจขนส่งสินค้า และสถานีน้ำมันปรับตัวดีขึ้นตาม

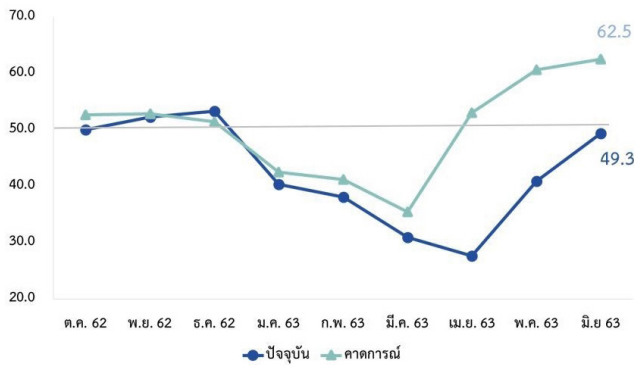
ส่วนปัจจัยสำคัญที่มีผลกระทบต่อกิจการ SME ประเทศในเดือนนี้ 5 อันดับแรก ได้แก่ ภาวะเศรษฐกิจในประเทศและอำนาจซื้อของประชาชน การเปลี่ยนแปลงพฤติกรรมของผู้บริโภค มาตรการในด้านต่างๆ ของรัฐบาล การแข่งขันในตลาด และราคาต้นทุนสินค้า/ค่าแรงงาน ตามลำดับ

ดัชนีความเชื่อมั่นผู้ประกอบการ SME (SME Sentiment Index: SMSI) เดือน มิถุนายน 2563

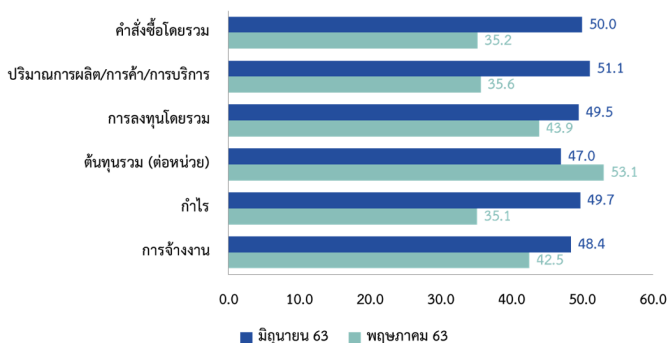
ดัชนีความเชื่อมั่นผู้ประกอบการ SME ปัจจุบัน ในเดือน มิถุนายน 2563 อยู่ที่ระดับ 49.3 ปรับตัวเพิ่มขึ้นจากเดือนพฤษภาคม 2563 ที่ระดับ 40.9 เนื่องจากองค์ประกอบด้านปริมาณการผลิต การค้าและบริการ คำสั่งซื้อ กำไร การลงทุน และการจ้างงาน ปรับเพิ่มขึ้นมา อยู่ที่ระดับ 51.1 50.0 49.7 49.5 และ 48.4 ตามลำดับ อย่างไรก็ตาม องค์ประกอบด้านการจ้างงานและการลงทุนเพิ่มขึ้นน้อยเมื่อเทียบกับองค์ประกอบด้านอื่น ๆ สะท้อนให้เห็นถึงการพยายามควบคุมต้นทุนของกิจการหลังการเผชิญวิกฤตในช่วงที่ผ่านมา นอกจากนี้องค์ประกอบด้านต้นทุนก็ลดลงมาอยู่ที่ระดับ 47.0 จากความกังวลในประเด็นต้นทุนสินค้า เป็นสำคัญ

ดัชนีความเชื่อมั่นผู้ประกอบการ SME คาดการณ์ 3 เดือนข้างหน้า ในเดือนมิถุนายน 2563 อยู่ที่ระดับ 62.5 ปรับเพิ่มขึ้นเล็กน้อยจากเดือนพฤษภาคม 2563 ที่ระดับ 60.6 เนื่องจากผู้ประกอบการส่วนใหญ่เห็นสถานการณ์ในปัจจุบันปรับตัวดีขึ้น และการออกมาตรการ “เที่ยวปันสุข” ของภาครัฐจะใช้กระตุ้นภาคการท่องเที่ยวในอนาคต ทำให้ผู้ประกอบการ SME คาดการณ์แนวโน้มการจำหน่ายสินค้าและบริการยังขยายตัวได้ต่อเนื่อง แต่ยังคงมีความกังวลเรื่องต้นทุนสินค้า และการฟื้นตัวของแหล่งท่องเที่ยวที่เน้นนักท่องเที่ยวต่างประเทศโดยเฉพาะภาคใต้

ดัชนีความเชื่อมั่น SMESI รวมประเทศ

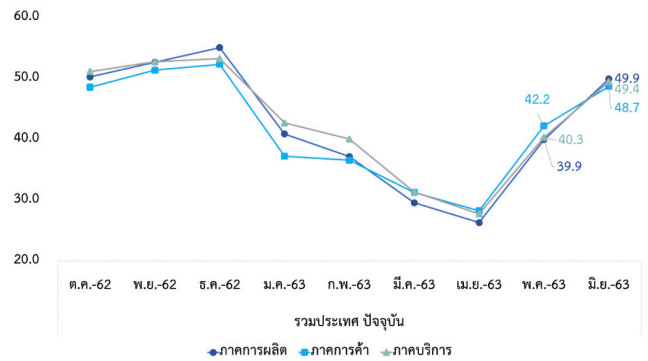


ดัชนีองค์ประกอบปัจจุบัน รวมภาคธุรกิจ รวมประเทศ



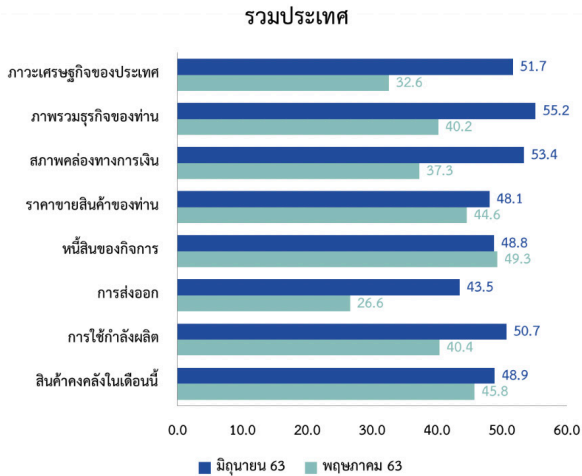
ดัชนีความเชื่อมั่นผู้ประกอบการ SME ปัจจุบัน ในเดือน มิถุนายน 2563 ภาคการผลิต และภาคการค้าและภาคการบริการมีค่าดัชนี ๆ อยู่ที่ระดับ 49.9 , 48.7 และ 49.4 ตามลำดับ ซึ่งภาคการผลิตถือว่ามีความเชื่อมั่น ๆ ปรับตัวเพิ่มขึ้นมากที่สุด และอยู่ในระดับที่สูงที่สุด เมื่อเทียบกับภาคการค้าและบริการ และสาขาที่เกี่ยวข้องกับการเดินทางภายในประเทศมีการปรับตัวดีขึ้นอย่างมากเมื่อเทียบกับเดือนก่อนหน้า อาทิเช่น บริษัทจำหน่ายตัวสายการบิน และบริการขนส่งผู้โดยสาร (ไม่ประจำทาง) ที่มียอดจำหน่ายตัว และการใช้บริการเดินทางเพิ่มขึ้น รวมไปถึงบริการขนส่งสินค้า เพราะการผ่อนปรนมาตรการระยะที่ 4 โดยเฉพาะการยกเลิกเคอร์ฟิวที่ช่วยลดอุปสรรคการเดินทางในประเทศลงเป็นอย่างมาก อย่างไรก็ตาม แม้ทุกสาขาจะมีการปรับตัวดีขึ้น แต่เกือบทุกสาขายังมีค่าดัชนีความเชื่อมั่นฯ ต่ำกว่าค่าฐาน 50 ทำให้ยังคงติดตามสถานการณ์ SME อย่างใกล้ชิด

ดัชนีความเชื่อมั่นประเทศปัจจุบัน จำแนกภาคธุรกิจ



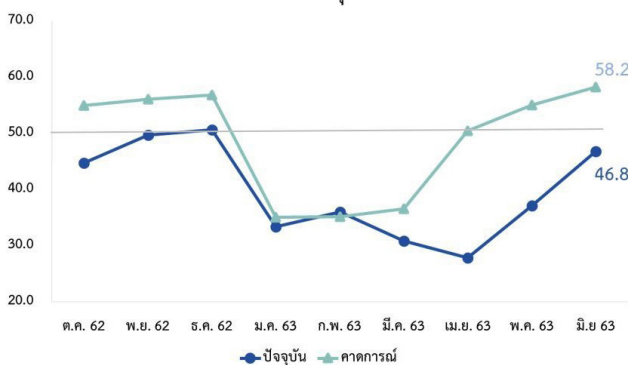
ดัชนีภาวะเศรษฐกิจและธุรกิจอื่น ๆ เดือนมิถุนายน 2563 ค่าดัชนี ๆ ในเกือบทุกดัชนีปรับตัวเพิ่มขึ้น โดยเฉพาะดัชนีการส่งออก ดัชนีการใช้กำลังการผลิต และดัชนีสินค้าคงคลังที่ปรับตัวเพิ่มขึ้นจากเดือนก่อนหน้า ตามลำดับ ซึ่งสอดคล้องกับการเพิ่มขึ้นของดัชนีความเชื่อมั่นผู้ประกอบการ SME เป็นผลมาจากการผ่อนปรนมาตรการควบคุมโรคต่างๆ ในระยะที่ 3 และระยะที่ 4 รวมถึงการยกเลิกมาตรการเคอร์ฟิว และการเริ่มเปิดตลาดระหว่างประเทศมากขึ้น ส่งผลทำให้สถานประกอบการในทุกสาขาธุรกิจกลับมาเปิดดำเนินการได้เกือบปกติ อีกทั้งประชาชนที่มีการออกมาใช้จ่ายใช้สอยเพิ่มขึ้น และเริ่มมีการท่องเที่ยว ซึ่งเป็นกลุ่มนักท่องเที่ยวชาวไทย เป็นสำคัญ อีกทั้งธุรกิจสามารถส่งออกสินค้าไปยังประเทศคู่ค้าได้มากขึ้น ส่งผลทำให้กิจกรรมทางเศรษฐกิจภายในประเทศฟื้นตัว ซึ่งส่งผลทำให้ดัชนีภาวะเศรษฐกิจภายในประเทศ และภาพรวมธุรกิจปรับตัวเพิ่มขึ้นมาอยู่ที่ระดับ 51.7 และ 55.2 จากเดือนก่อนหน้าที่ระดับ 32.6 และ 40.2 ตามลำดับ

ดัชนีภาวะเศรษฐกิจและธุรกิจปัจจุบัน

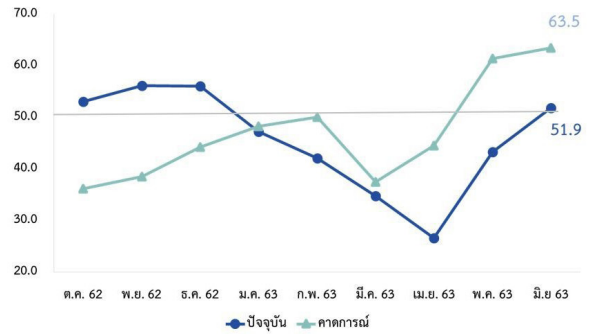


ดัชนีความเชื่อมั่นฯ ของผู้ประกอบการ SME ปรับตัวเพิ่มขึ้นในทุกภูมิภาค โดยดัชนีความเชื่อมั่นฯ เขตกรุงเทพฯ และปริมณฑล ปัจจุบันอยู่ที่ระดับ 46.8 เพิ่มขึ้นจากเดือนก่อนหน้าที่ระดับ 37.1 เนื่องจากมาตรการผ่อนปรนจากภาครัฐ ช่วยให้สถานประกอบการต่าง ๆ เปิดกิจการและมีความคล่องตัวมากขึ้น ดัชนีความเชื่อมั่นฯ ของภาคเหนือ ปัจจุบันอยู่ที่ระดับ 49.7 เพิ่มขึ้นจาก 44.3 เพราะมีการขยายตัวของสาขาที่พักและโรงแรมขนาดเล็กและกลางที่เริ่มมีนักท่องเที่ยว และการจองห้องพักล่วงหน้ามากขึ้น รวมไปถึงการปรับตัวดีขึ้นของการผลิตและจำหน่ายสินค้ากลุ่มเสื้อผ้าหรืออาหารที่เป็นของฝากที่ระลึก ดัชนีความเชื่อมั่นฯ ของภาคกลาง ปัจจุบันอยู่ที่ระดับ 51.9 เพิ่มขึ้นจาก 43.3 เพราะข้าวเปลือกมีราคาดี และมีเงินเยียวยาเกษตรกร ช่วยเสริมให้มีกำลังซื้อภายในภูมิภาคเพิ่มขึ้น ดัชนีความเชื่อมั่นฯ ของภาคตะวันออก ปัจจุบันอยู่ที่ระดับ 50.4 เพิ่มขึ้นจาก 38.1 จากกิจกรรมทางเศรษฐกิจที่เพิ่มขึ้น ทำให้การผลิตโดยเฉพาะผลิตอาหาร และเครื่องดื่มปรับตัวเพิ่มขึ้นตาม ดัชนีความเชื่อมั่นฯ ของภาคใต้ ปัจจุบันอยู่ที่ระดับ 49.9 เพิ่มขึ้นจาก 47.9 จากการที่ภาครัฐอนุญาตให้ประชาชนใช้พื้นที่สาธารณะตามทะเลและชายหาดได้มากขึ้น อีกทั้ง เริ่มมีการให้บริการเที่ยวบินในประเทศ ส่งผลให้กิจกรรมทางเศรษฐกิจและการท่องเที่ยวขยายตัวมากขึ้น แม้ว่าการท่องเที่ยวจากชาวต่างชาติจะยังไม่ฟื้นตัว และดัชนีความเชื่อมั่นฯ ของภาคตะวันออกเฉียงเหนือ ปัจจุบันอยู่ที่ระดับ 49.9 เพิ่มขึ้นจาก 38.9 เนื่องจากการยกเลิกเคอร์ฟิว ทำให้การเดินทางสะดวกขึ้น ส่งผลให้ธุรกิจขนส่งสินค้า และสถานีน้ำมันปรับตัวดีขึ้นตาม

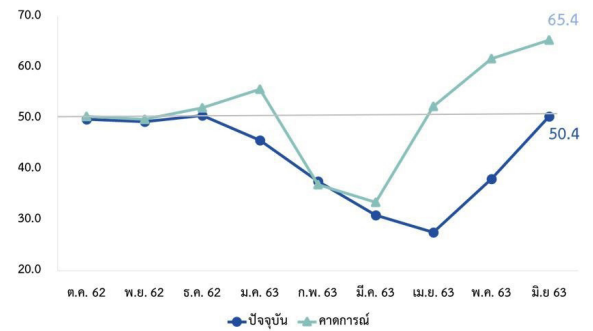
ดัชนีความเชื่อมั่น SMESI กรุงเทพฯ และปริมณฑล



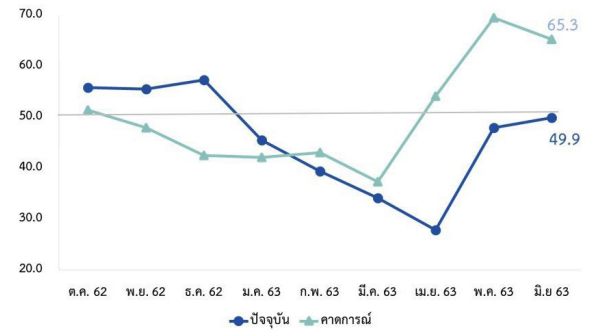
ดัชนีความเชื่อมั่น SMESI ภาคกลาง



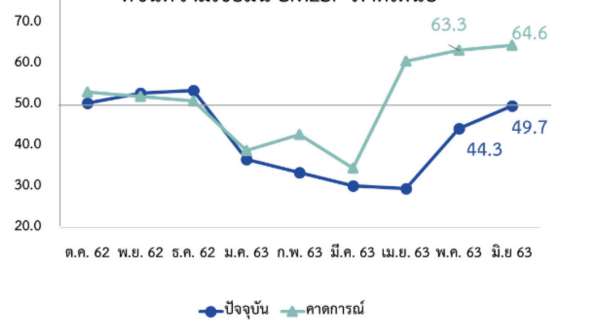
ดัชนีความเชื่อมั่น SMESI ภาคตะวันออก



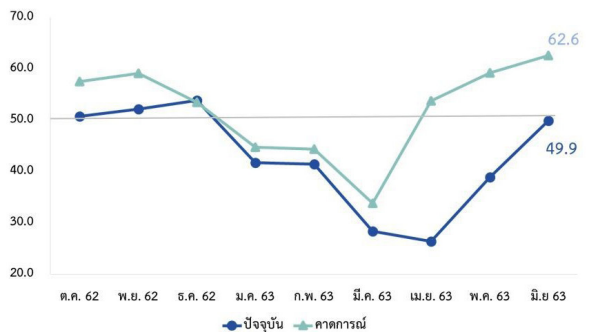
ดัชนีความเชื่อมั่น SMESI ภาคใต้



ดัชนีความเชื่อมั่น SMESI ภาคเหนือ



ดัชนีความเชื่อมั่น SMESI ภาคตะวันออกเฉียงเหนือ



ภาวะเศรษฐกิจในประเทศและอำนาจซื้อของประชาชนเป็นปัจจัยกระทบสำคัญที่สุดของ SME ในทุกภูมิภาค ซึ่งผู้ประกอบการ SME ส่วนใหญ่มียอดขายคำสั่งซื้อจากผู้บริโภคภายในประเทศเป็นหลัก ทำให้ภาวะเศรษฐกิจของประเทศ และกำลังซื้อของผู้บริโภคส่งผลอย่างมากต่อธุรกิจ SME ซึ่งจากการฟื้นตัวของกิจกรรมทางเศรษฐกิจภายในประเทศ สถานประกอบการ และโรงงานกลับมาเปิดดำเนินการได้ ส่งผลให้กลุ่มพนักงานและแรงงานกลับเข้าสู่การทำงาน ทำให้มีกำลังซื้อ และรายได้ปรับตัวดีขึ้น อีกทั้งประชาชนส่วนใหญ่มีการออกมาจับจ่ายใช้สอยกันอย่างปกติเพิ่มมากขึ้น ทำให้ภาวะเศรษฐกิจภายในประเทศปรับตัวดีขึ้นอย่างต่อเนื่อง

การเปลี่ยนแปลงพฤติกรรมของผู้บริโภค มาตรการในด้านต่าง ๆ ของรัฐบาลต่อกิจการ การแข่งขันในตลาดและราคาต้นทุนสินค้า/ค่าแรง เป็นปัจจัยกระทบสำคัญของ SME ในทุกภูมิภาค จากการสำรวจข้อมูลเดือนมิถุนายน 2563 พบว่า 4 ปัจจัยดังกล่าวเป็นปัจจัยกระทบสำคัญของ SME เนื่องจากในช่วงการแพร่ระบาดของไวรัสโควิด-19 ที่ส่งผลทำให้ผู้บริโภคหันมาใช้บริการซื้อสินค้าผ่านช่องทางออนไลน์มากขึ้น ซึ่งในการเข้าร่วมการให้บริการผ่านช่องทางออนไลน์ของธุรกิจส่วนใหญ่ทำให้ธุรกิจมีต้นทุนเพิ่มมากขึ้น อีกทั้งต้องเผชิญการแข่งขันด้านราคากับผู้ประกอบการรายใหญ่ที่มีการจัดโปรโมชั่น และลดราคา ซึ่งภายหลังจากผ่อนปรนมาตรการควบคุมโรคต่างๆ ส่งผลทำให้สถานประกอบการสามารถกลับมาเปิดดำเนินการได้ ผู้ประกอบการขนาดเล็กและรายย่อยบางรายยกเลิกการให้บริการผ่านช่องทางออนไลน์เพื่อลดต้นทุนของกิจการ ทำให้กังวลต่อแนวโน้มของผู้บริโภคที่จะลดการออกมาจับจ่ายใช้สอยที่หน้าร้าน

**การเปรียบเทียบดัชนี SMSI
กับดัชนีอื่น ๆ ที่เกี่ยวข้อง
เดือนมิถุนายน 2563**

**ดัชนีความเชื่อมั่นภาคอุตสาหกรรม
(Thai Industries Sentiment Index : TISI)**

- ดัชนี TISI เดือนมิถุนายน 2563 โดยรวมปรับตัวอยู่ที่ระดับ 80.0 (ค่าฐานอยู่ที่ระดับ 100) โดยปรับตัวเพิ่มขึ้นจากเดือนพฤษภาคม 2563 ที่ระดับ 78.4 ดัชนี ฯ ที่ปรับตัวเพิ่มขึ้น เป็นผลมาจากปัจจัยบวกจากการผ่อนปรนมาตรการควบคุมโรคต่างๆ ในระยะที่ 3 และระยะที่ 4 รวมทั้งยกเลิกมาตรการเคอร์ฟิว ทำให้ผู้ประกอบการสามารถดำเนินกิจกรรมทางเศรษฐกิจได้มากขึ้น อีกทั้งจากการเริ่มเปิดตลาดระหว่างประเทศส่งผลทำให้การส่งออกสินค้าปรับตัวดีขึ้น

- ดัชนีความเชื่อมั่น ฯ คาดการณ์ 3 เดือนข้างหน้า ในภาคอุตสาหกรรมอยู่ที่ระดับ 90.1 ปรับตัวลดลงจากเดือนพฤษภาคม 2563 ที่ระดับ 91.5 มาจากผู้ประกอบการมีความกังวลต่อความไม่แน่นอนของกำลังซื้อภายในประเทศ จากความกังวลเกี่ยวกับการกลับมาระบาดของไวรัสโควิด-19 อีกครั้ง

- ดัชนีความเชื่อมั่น ฯ ทั้งปัจจุบันและคาดการณ์ 3 เดือนข้างหน้า ในภาคอุตสาหกรรมของผู้ผลิตขนาดย่อมมีการปรับตัวลดลง โดยดัชนี ฯ ปัจจุบันอยู่ที่ระดับ 54.9 จากเดือนพฤษภาคม 2563 ที่ระดับ 55.2 ส่วนดัชนี ฯ คาดการณ์ 3 เดือนข้างหน้าอยู่ที่ระดับ 76.8 ปรับตัวลดลงจากเดือนพฤษภาคม ที่ระดับ 78.9

- โดยปัจจัยสำคัญที่มีผลกระทบต่อภาคอุตสาหกรรม ได้แก่ ภาวะเศรษฐกิจโลก และสถานการณ์การเมืองในประเทศ ซึ่งมีความแตกต่างจากกลุ่มผู้ผลิตขนาดย่อม เนื่องจากส่วนใหญ่ผู้ประกอบการ SME มีสัดส่วนการส่งออกที่น้อย หรือเน้นตลาดในประเทศ ขณะที่กลุ่มผู้ผลิตขนาดใหญ่จะมีสัดส่วนการเน้นตลาดภายนอก (ส่งออกมากกว่าร้อยละ 50 ของยอดขาย) มากกว่าตลาดภายในประเทศ

**ดัชนีความเชื่อมั่นทางธุรกิจ
(Business Sentiment Index : BSI)**

- ดัชนีความเชื่อมั่นทางธุรกิจปรับตัวเพิ่มขึ้น ในปัจจุบันมาอยู่ที่ระดับ 38.5 (ค่าฐานอยู่ที่ระดับ 50) จากเดือนพฤษภาคม 2563 ที่ระดับ 34.4 และดัชนี ฯ คาดการณ์ 3 เดือนข้างหน้าปรับตัวเพิ่มขึ้น มาอยู่ที่ระดับ 47.0 จากเดือนพฤษภาคม 2563 ที่ระดับ 41.1 เป็นผลมาจากดัชนี ฯ ที่ปรับตัวเพิ่มขึ้นในเกือบทุกธุรกิจ โดยเฉพาะกลุ่มผู้ผลิตเครื่องใช้ไฟฟ้าที่ค่าดัชนี ฯ เพิ่มขึ้นมาอยู่ในระดับที่มากกว่า 50 เนื่องจากการกลับมาเปิดเมืองได้เกือบเป็นปกติ แต่อย่างไรก็ตามผู้ประกอบการส่วนใหญ่ยังคงมีความเชื่อมั่นอยู่ในระดับต่ำ จากกำลังซื้อที่ลดลง และการรักษามาตรการเว้นระยะห่างของผู้บริโภค

**ดัชนีความเชื่อมั่นผู้บริโภค
(Consumer Confidence Index : CCI)
กระทรวงพาณิชย์**

- ดัชนีความเชื่อมั่นผู้บริโภคทั้งปัจจุบันและในอนาคตปรับตัวเพิ่มขึ้นมาอยู่ที่ระดับ 42.5 จากเดือนพฤษภาคม 2563 ที่ระดับ 38.1

- ดัชนีความเชื่อมั่นผู้บริโภคในทุกภูมิภาคปรับตัวเพิ่มขึ้นจากเดือนที่ผ่านมา โดยเฉพาะในภาคตะวันออกเฉียงเหนือ ที่มีค่าดัชนีความเชื่อมั่น ฯ ปรับตัวเพิ่มขึ้นสูงสุด เป็นผลมาจากการผ่อนปรนมาตรการต่างๆ และลดข้อจำกัดด้านการเดินทางในประเทศ ทำให้กิจกรรมทางเศรษฐกิจและสังคมขยายตัว

- ค่าดัชนีความเชื่อมั่นผู้บริโภคที่ประกอบอาชีพผู้ประกอบการ อยู่ที่ระดับ 42.5 ปรับตัวเพิ่มขึ้นจากเดือนพฤษภาคม 2563 ที่ระดับ 38.7

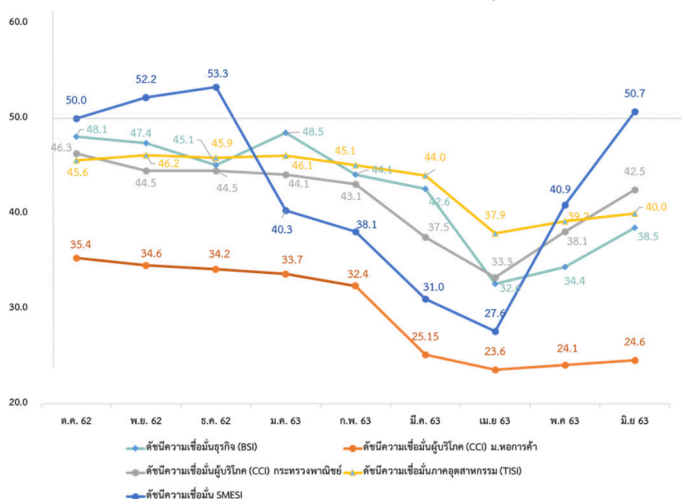
ดัชนีความเชื่อมั่นผู้บริโภค

(Consumer Confidence Index : CCI) ม.หอการค้า

- ดัชนีความเชื่อมั่นผู้บริโภคทั้งปัจจุบันและในอนาคตปรับตัวเพิ่มขึ้นมาอยู่ที่ระดับ 49.2 (ค่าฐานอยู่ที่ระดับ 200) จากเดือนพฤษภาคม 2563 ที่ระดับ 48.2 ปรับตัวเพิ่มขึ้นต่อเนื่องเป็นเดือนที่ 2 เป็นผลมาจากมาตรการผ่อนปรนให้ธุรกิจหลายแห่งเปิดดำเนินการได้ และมีมาตรการเยียวยาและฟื้นฟูเศรษฐกิจอย่างต่อเนื่อง

- ดัชนีความเชื่อมั่นผู้บริโภคที่ปรับตัวเพิ่มขึ้นทั้งในปัจจุบันและอนาคต แต่ยังคงอยู่ในระดับต่ำกว่าค่าฐาน(100) สะท้อนให้เห็นว่าผู้บริโภคยังขาดความเชื่อมั่นต่อภาวะเศรษฐกิจภายในประเทศ ซึ่งอาจส่งผลกระทบต่อกำลังซื้อ และการจ้างงานในอนาคต

เปรียบเทียบความเชื่อมั่น SME และดัชนีอื่น ๆ



*หมายเหตุ: ค่าดัชนี TISI และ CCI ม.หอการค้า
ได้คำนวณปรับเป็นฐาน 50

ดัชนีความเชื่อมั่นผู้ประกอบการ SME ในเขตกรุงเทพฯ และปริมณฑล ประจำเดือนมิถุนายน 2563

ประเด็นสำคัญ

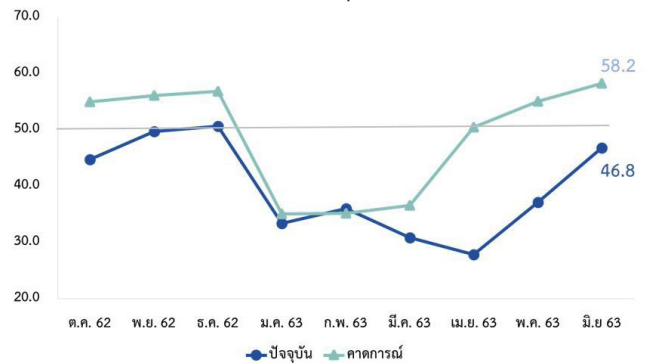
- ค่าดัชนีความเชื่อมั่นผู้ประกอบการ SME กรุงเทพฯ และปริมณฑล ปรับตัวเพิ่มขึ้นจากเดือนก่อนหน้ามาอยู่ที่ระดับ 46.8 จากปัจจัยด้านคำสั่งซื้อ ปริมาณการผลิต การค้า และบริการที่ปรับตัวเพิ่มขึ้น ส่งผลทำให้กำไรของกิจการปรับตัวเพิ่มขึ้น ซึ่งเป็นภาคการผลิตมีค่าดัชนี ฯ ปรับตัวเพิ่มขึ้นมากที่สุด เมื่อเทียบกับภาคการค้าและบริการ

- เนื่องจากมาตรการผ่อนปรนจากภาครัฐ ช่วยให้สถานประกอบการต่าง ๆ เปิดกิจการและมีความคล่องตัวมากขึ้น

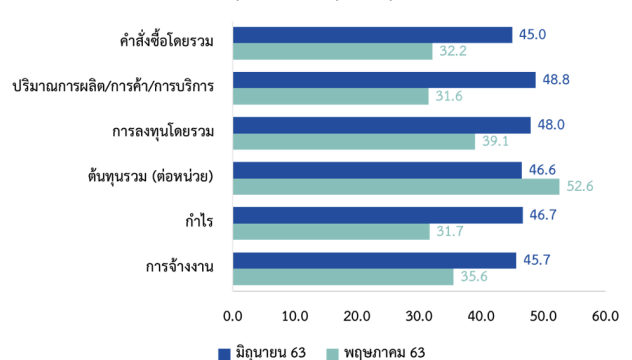
- จากมาตรการเงินเยียวยาของภาครัฐ และการกลับเข้าสู่การทำงาน ส่งผลทำให้ประชาชนมีกำลังซื้อ และออกมาใช้จ่ายใช้สอยเพิ่มมากขึ้น อีกทั้งการขยายตัวของกลุ่มนักท่องเที่ยว ส่งผลทำให้การท่องเที่ยว และธุรกิจเกี่ยวเนื่อง เช่น การขนส่งมวลชนไม่ประจำทาง และร้านอาหารปรับตัวดีขึ้น

ค่าดัชนีความเชื่อมั่นผู้ประกอบการ SME ในเดือนปัจจุบันอยู่ที่ระดับ 46.8 ปรับตัวเพิ่มขึ้นจากเดือนก่อนหน้าที่ระดับ 37.1 จากปัจจัยด้านคำสั่งซื้อ ปริมาณการผลิต การค้า และบริการที่ปรับตัวเพิ่มขึ้น ส่งผลทำให้กำไรของกิจการปรับตัวเพิ่มขึ้น ซึ่งเป็นภาคการผลิตมีค่าดัชนี ฯ ปรับตัวเพิ่มขึ้นมากที่สุด เมื่อเทียบกับภาคการค้าและบริการ เนื่องจากการผ่อนปรนมาตรการควบคุมโรคต่างๆในระยะที่ 3 และระยะที่ 4 ทำให้สถานประกอบการในทุกสาขาธุรกิจสามารถกลับมาเปิดดำเนินการได้ อีกทั้งจำนวนผู้บริโภคที่มีการออกมาใช้จ่ายเพิ่มขึ้น ทำให้การเปิดดำเนินธุรกิจมีความคล่องตัวมากขึ้น และประชาชนเริ่มการเดินทางสัญจร และท่องเที่ยว ทำให้สาขาการขนส่งมวลชนไม่ประจำ และร้านอาหารปรับตัวดีขึ้น รวมถึงสาขาสันทนาการ/วัฒนธรรม/กีฬา เช่น ฟิตเนส เซ็นเตอร์ ร้านเกมส์ และสนามกีฬากลางแจ้ง เป็นต้น ทำให้มีคนที่ต้องการใช้บริการมากขึ้น จากการปิดตัวชั่วคราวในช่วงการแพร่ระบาดของไวรัสโควิด-19 ในส่วนของค่าดัชนีความเชื่อมั่นผู้ประกอบการ SME ภาคการค้า 3 เดือนข้างหน้า อยู่ที่ระดับ 58.2 เป็นผลมาจากผู้ประกอบการคาดการณ์คำสั่งซื้อจะปรับตัวเพิ่มขึ้น เนื่องจากการฟื้นตัวของภาวะเศรษฐกิจภายในประเทศ อีกทั้งผู้ประกอบการยังประเมินแนวโน้มจำนวนนักท่องเที่ยวต่างชาติจะฟื้นตัวได้ในอนาคต

ดัชนีความเชื่อมั่น SMESI กรุงเทพฯ ฯ และปริมณฑล

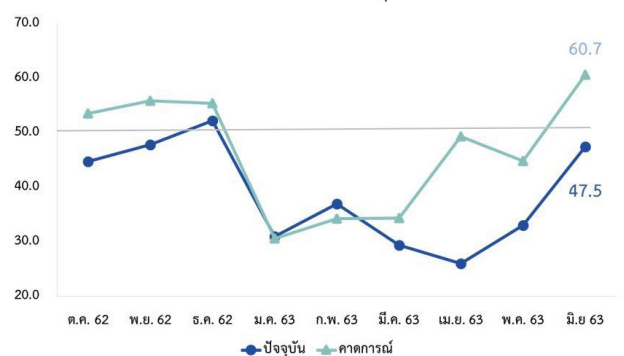


ดัชนีองค์ประกอบปัจจุบัน รวมภาคธุรกิจ กรุงเทพฯ ฯ และปริมณฑล

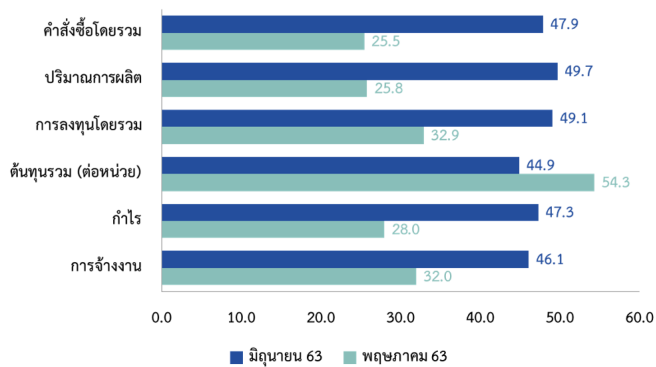


ในส่วนของดัชนีความเชื่อมั่นผู้ประกอบการ SME ภาคการผลิตในเดือนปัจจุบันค่าดัชนีความเชื่อมั่นอยู่ที่ระดับ 47.5 ปรับตัวเพิ่มขึ้นจากเดือนก่อนที่ระดับ 33.1 เป็นผลจากปัจจัยด้านคำสั่งซื้อ และปริมาณการผลิตที่ปรับตัวเพิ่มขึ้นอย่างมาก ส่งผลทำให้กำไรของกิจการปรับตัวเพิ่มขึ้น ซึ่งเป็นการปรับตัวเพิ่มขึ้นในทุกสาขาการผลิต เนื่องจากการผ่อนปรนมาตรการควบคุมโรคต่างๆของภาครัฐ ทำให้สถานประกอบการในทุกสาขาสามารถกลับมาเปิดดำเนินการได้ อีกทั้งจำนวนผู้บริโภคที่มีการออกมาใช้จ่ายเพิ่มขึ้น ทำให้การเปิดดำเนินธุรกิจมีความคล่องตัวมากขึ้น ซึ่งจากปัจจัยดังกล่าวส่งผลทำให้การจ้างงาน และการลงทุนขยายตัวเพิ่มขึ้นอย่างเห็นได้ชัด ในส่วนของค่าดัชนีความเชื่อมั่นผู้ประกอบการ SME ภาคการค้า 3 เดือนข้างหน้าอยู่ที่ระดับ 60.7 เป็นผลมาจากผู้ประกอบการคาดการณ์คำสั่งซื้อจะปรับตัวเพิ่มขึ้น เนื่องจากประเมินภาวะเศรษฐกิจภายในประเทศจะฟื้นตัวอย่างต่อเนื่อง

ดัชนีความเชื่อมั่น SME ภาคการผลิต กรุงเทพฯ ฯ และปริมณฑล

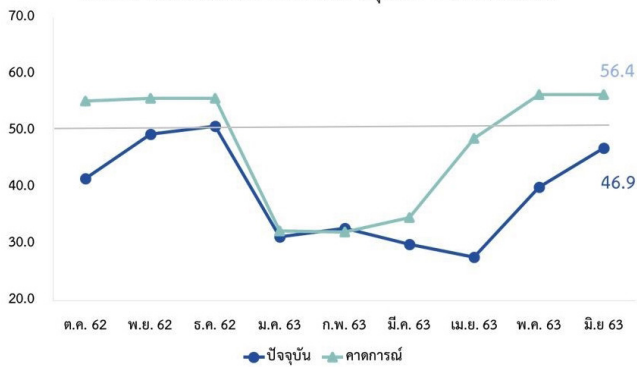


ดัชนีองค์ประกอบปัจจุบัน ภาคการผลิต กรุงเทพฯ ๑ และปริมณฑล

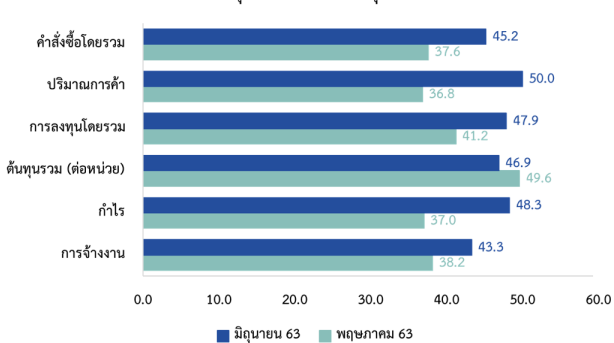


ในส่วนของดัชนีความเชื่อมั่นผู้ประกอบการ SME ภาคการค้า ในเดือนปัจจุบันค่าดัชนีความเชื่อมั่นอยู่ที่ระดับ 46.9 ปรับตัวเพิ่มขึ้นจากเดือนก่อนที่ระดับ 40.1 เป็นผลมาจากปัจจัยด้านคำสั่งซื้อ และปริมาณการค้าที่ปรับตัวเพิ่มขึ้น ส่งผลทำให้กำไรของกิจการปรับตัวเพิ่มขึ้น ซึ่งเป็นการปรับตัวเพิ่มขึ้นในทุกสาขาการค้า เนื่องจากมาตรการเงินเยียวยาภาครัฐที่ช่วยพุงค่าใช้จ่ายในครัวเรือนให้ประชาชน อีกทั้งกลุ่มแรงงานเริ่มกลับเข้าสู่การทำงานมากขึ้น ทำให้มีกำลังซื้อ และความต้องการใช้จ่ายในสินค้าอุปโภคบริโภคเพิ่มมากขึ้น ในส่วนของค่าดัชนีความเชื่อมั่นผู้ประกอบการ SME ภาคการค้า 3 เดือนข้างหน้าอยู่ที่ระดับ 56.4 เป็นผลมาจากผู้ประกอบการคาดการณ์กำลังซื้อของผู้บริโภคยังไม่แน่นอน เนื่องจากหมดระยะเวลามาตรการเงินเยียวยาของภาครัฐ

ดัชนีความเชื่อมั่น SME ภาคการค้า กรุงเทพฯ ๑ และปริมณฑล

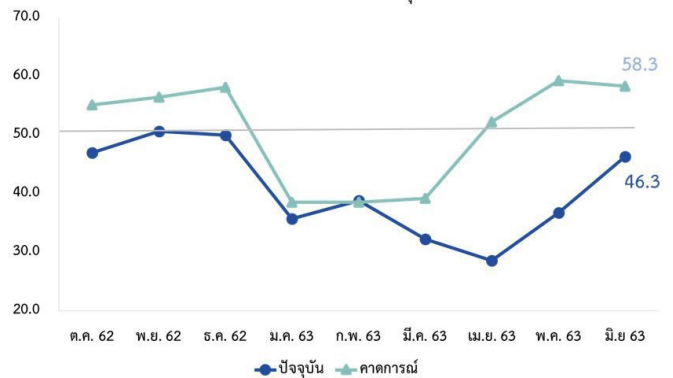


ดัชนีองค์ประกอบปัจจุบัน ภาคการค้า กรุงเทพฯ ๑ และปริมณฑล

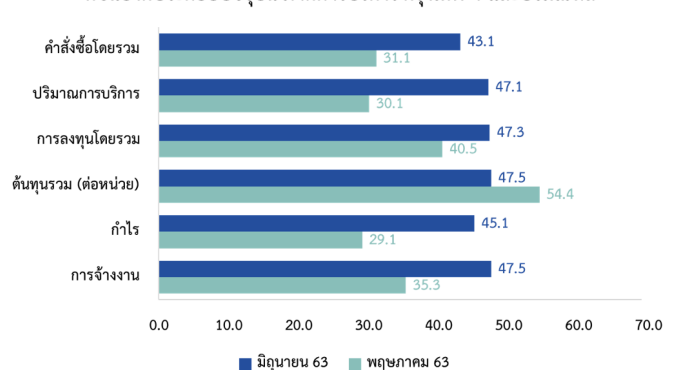


ในส่วนของดัชนีความเชื่อมั่นผู้ประกอบการ SME ภาคบริการ ในเดือนปัจจุบันค่าดัชนีความเชื่อมั่นอยู่ที่ระดับ 46.3 ปรับตัวเพิ่มขึ้นจากเดือนก่อนที่ระดับ 36.7 เป็นผลมาจากปัจจัยด้านคำสั่งซื้อ และปริมาณการบริการที่ปรับตัวเพิ่มขึ้น ส่งผลทำให้กำไรของกิจการปรับตัวเพิ่มขึ้น เนื่องจากการผ่อนปรนมาตรการควบคุมโรคต่างๆ ในระยะที่ 3 และระยะที่ 4 ส่งผลทำให้สถานประกอบการหลายแห่งสามารถกลับมาเปิดดำเนินการได้ โดยเฉพาะสาขาสันทนาการ/วัฒนธรรม/กีฬา เช่น ฟิตเนส เซนเตอร์ ร้านเกมส์ และสนามกีฬากลางแจ้ง เป็นต้น ทำให้มีคนต้องการใช้บริการมากขึ้น จากการปิดตัวชั่วคราวในช่วงการแพร่ระบาดของไวรัสโควิด-19 อีกทั้งจากการคลายความกังวลต่อการติดเชื้อของประชาชน ทำให้มีการเดินทางสัญจร และท่องเที่ยวมากขึ้น ซึ่งส่งผลทำให้มีการใช้บริการการขนส่งมวลชนไม่ประจำทาง และร้านอาหารปรับตัวดีขึ้น ในส่วนของค่าดัชนีความเชื่อมั่นผู้ประกอบการ SME ภาคการค้า 3 เดือนข้างหน้าอยู่ที่ระดับ 58.3 เป็นผลมาจากผู้ประกอบการคาดการณ์ค่าดัชนี ๓ เดือนข้างหน้าทร่วงตัว อย่างไรก็ตามผู้ประกอบการยังมีความเชื่อมั่นในการฟื้นตัวของกลุ่มนักท่องเที่ยวต่างชาติในอนาคต

ดัชนีความเชื่อมั่น SME ภาคบริการ กรุงเทพฯ ๑ และปริมณฑล



ดัชนีองค์ประกอบปัจจุบัน ภาคบริการ กรุงเทพฯ ๑ และปริมณฑล

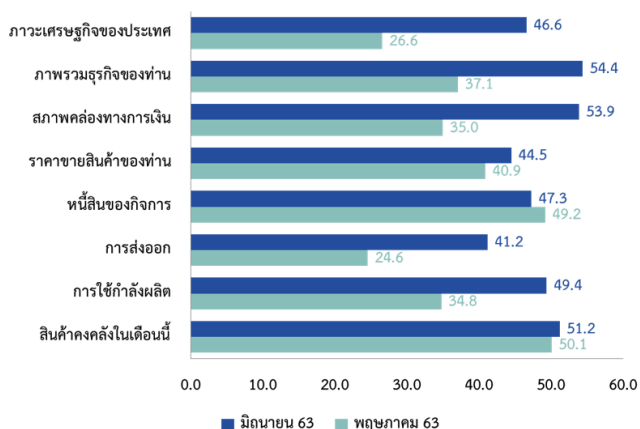


ดัชนีภาวะเศรษฐกิจและธุรกิจ SME ประจำเดือนมิถุนายน 2563

ภาพรวมดัชนีภาวะเศรษฐกิจและธุรกิจในภาคกรุงเทพฯ และปริมณฑล ปรับตัวเพิ่มขึ้นในเกือบทุกดัชนี เนื่องจากการผ่อนคลายมาตรการควบคุมโรคต่างๆ ส่งผลทำให้สถานประกอบการกลับมาเปิดดำเนินการได้ ประกอบกับประชาชนเริ่มมีการออกมาจับจ่ายใช้สอย และท่องเที่ยวมากขึ้น ทำให้การดำเนินงานของธุรกิจมีความคล่องตัวมากขึ้น อีกทั้งจากการผ่อนคลายมาตรการควบคุมการส่งออก ทำให้ธุรกิจมีการส่งออกสินค้าไปยังตลาดต่างประเทศได้ ซึ่งทำให้ธุรกิจมีสภาพคล่องทางการเงินดีขึ้นอย่างมากมาอยู่ที่ระดับ 53.9 จากเดือนก่อนหน้าที่ระดับ 35.0 ส่งผลทำให้ภาวะเศรษฐกิจภายในประเทศ และภาพรวมธุรกิจปรับตัวเพิ่มขึ้นมาอยู่ที่ระดับ 46.6 และ 54.4 จากเดือนก่อนหน้าที่ระดับ 26.6 และ 37.1 ตามลำดับ

ดัชนีภาวะเศรษฐกิจและธุรกิจปัจจุบัน

กรุงเทพฯ และปริมณฑล



ปัจจัยภาวะเศรษฐกิจในประเทศและอำนาจซื้อของประชาชน ส่งผลต่อกิจการมากที่สุด โดยปัจจัยที่ส่งผลกระทบต่อรองลงมา ได้แก่ การเปลี่ยนแปลงพฤติกรรมของผู้บริโภค มาตรการในด้านต่าง ๆ ของรัฐบาล ต่อกิจการ การแข่งขันในตลาด และราคาต้นทุนสินค้า/ค่าแรง ตามลำดับ

ดัชนีความเชื่อมั่นผู้ประกอบการ SME ภาคใต้ ประจำเดือนมิถุนายน 2563

ประเด็นสำคัญ

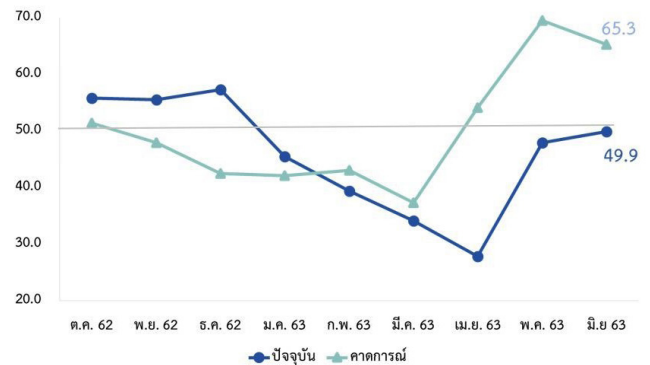
- ค่าดัชนีความเชื่อมั่นผู้ประกอบการ SME ภาคใต้ปรับตัวเพิ่มขึ้นจากเดือนก่อนหน้ามาอยู่ที่ระดับ 49.9 จากปัจจัยด้านคำสั่งซื้อ ปริมาณการผลิต การค้า และบริการที่ปรับตัวเพิ่มขึ้น ส่งผลทำให้กำไรของกิจการเพิ่มขึ้น โดยเฉพาะภาคการค้าที่ค่าดัชนี ฯ ปรับตัวเพิ่มขึ้นมากที่สุด เมื่อเทียบกับภาคการผลิต และการบริการ

- จากการที่ภาครัฐอนุญาตให้ประชาชนใช้พื้นที่สาธารณะตามทะเลและชายหาดได้มากขึ้น อีกทั้งเริ่มมีการให้บริการเที่ยวบินในประเทศ ส่งผลให้การท่องเที่ยวขยายตัวมากขึ้น แม้ว่าการท่องเที่ยวจากชาวต่างชาติจะยังไม่ฟื้นตัว

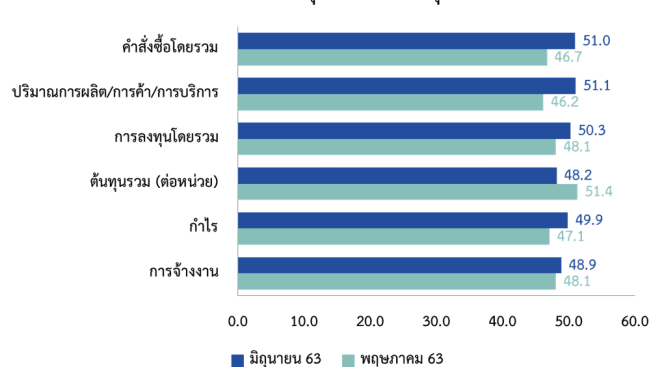
- มาตรการเงินเยียวยาของภาครัฐช่วยกระตุ้นการใช้จ่ายของประชาชน ส่งผลทำให้มีการบริโภคสินค้าอุปโภคบริโภคเพิ่มมากขึ้น

ค่าดัชนีความเชื่อมั่นผู้ประกอบการ SME ในเดือนปัจจุบันอยู่ที่ระดับ 49.9 ปรับตัวเพิ่มขึ้นจากเดือนก่อนหน้าที่ระดับ 47.9 จากปัจจัยด้านคำสั่งซื้อ ปริมาณการผลิต การค้า และบริการที่ปรับตัวเพิ่มขึ้น ส่งผลทำให้กำไรของกิจการเพิ่มขึ้น โดยเฉพาะภาคการค้าที่ค่าดัชนี ฯ ปรับตัวเพิ่มขึ้นมากที่สุด เมื่อเทียบกับภาคการผลิต และการบริการ สำหรับสาขาที่ปรับตัวเพิ่มขึ้นมากที่สุดคือสาขาสินค้าเกษตร ปรับตัวเพิ่มขึ้นมาอยู่ที่ระดับ 50.9 จากเดือนก่อนหน้าที่ระดับ 43.4 เนื่องจากอยู่ในช่วงฤดูการเกษตร เช่น การเพาะปลูกปาล์ม ทำให้ทั้งร้านค้าสินค้าเกษตร และอุปกรณ์การเกษตรมียอดคำสั่งซื้อปรับตัวเพิ่มขึ้น อีกทั้งกิจกรรมทางเศรษฐกิจภายในประเทศเริ่มขยายตัว จากสถานประกอบการหลายแห่งที่กลับมาดำเนินการได้เกือบปกติทั้งสาขาการท่องเที่ยว และธุรกิจเกี่ยวเนื่อง ที่ได้รับผลดีจากกลุ่มนักท่องเที่ยวภายในประเทศที่เริ่มมีการเดินทางออกมาข้างนอกมากขึ้น อีกทั้งยังส่งผลดีต่อภาคการค้าสินค้าอุปโภคบริโภค จากความต้องการใช้ในการดำเนินชีวิตประจำวัน ในส่วนของค่าดัชนีความเชื่อมั่นผู้ประกอบการ SME ภาคการค้า 3 เดือนข้างหน้าอยู่ที่ระดับ 65.3 เป็นผลมาจากผู้ประกอบการคาดการณ์จำนวนนักท่องเที่ยวจะปรับตัวลดลง เนื่องจากจะเข้าสู่ช่วงฤดูมรสุมของภาคใต้ ส่งผลกระทบต่อสาขาการท่องเที่ยว และธุรกิจที่มีคำสั่งซื้อลดลงเป็นอย่างมาก

ดัชนีความเชื่อมั่น SMESI ภาคใต้

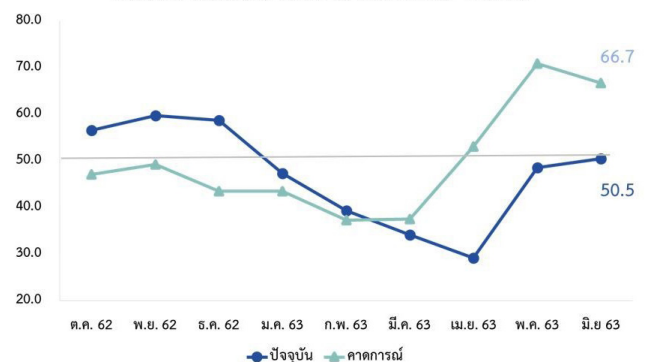


ดัชนีองค์ประกอบปัจจุบัน รวมภาคธุรกิจ ภาคใต้

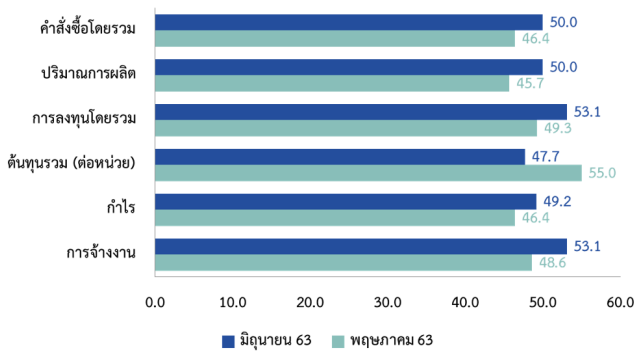


ในส่วนของดัชนีความเชื่อมั่นผู้ประกอบการ SME ภาคการผลิต ในเดือนปัจจุบันค่าดัชนีความเชื่อมั่นอยู่ที่ระดับ 50.5 ปรับตัวเพิ่มขึ้นจากเดือนก่อนที่ระดับ 48.6 เป็นผลมาจากปัจจัยด้านคำสั่งซื้อ และปริมาณการผลิตที่ปรับตัวเพิ่มขึ้น ทำให้กำไรของกิจการเพิ่มขึ้น ส่งผลทำให้การลงทุนขยายตัว ซึ่งสาขาอาหารและเครื่องดื่มมีค่าดัชนี ฯ เพิ่มขึ้นมากที่สุด เนื่องจากสถานประกอบการหลายแห่งสามารถกลับมาเปิดดำเนินการได้เกือบปกติ ประกอบกับประชาชนเริ่มออกมาเดินทาง และใช้จ่ายใช้สอยเพิ่มขึ้น ซึ่งสินค้าหมวดอาหารเป็นสินค้าจำเป็น และผู้บริโภคมีความต้องการใช้ในการดำเนินชีวิตประจำวันเพิ่มขึ้น อีกทั้งจากการกลับมาเปิดกิจการผู้ประกอบการจึงมีการจ้างงานเพิ่มขึ้น เพื่อรองรับการผลิตสินค้าออกสู่ท้องตลาด ในส่วนของค่าดัชนีความเชื่อมั่นผู้ประกอบการ SME ภาคการค้า 3 เดือนข้างหน้าอยู่ที่ระดับ 66.7 เป็นผลมาจากผู้ประกอบการประเมินคำสั่งซื้อของผู้บริโภคปรับตัวลดลง จะส่งผลทำให้มีความต้องการบริโภคสินค้าลดลง โดยเฉพาะในกลุ่มสินค้าคงทน

ดัชนีความเชื่อมั่น SME ภาคการผลิต ภาคใต้



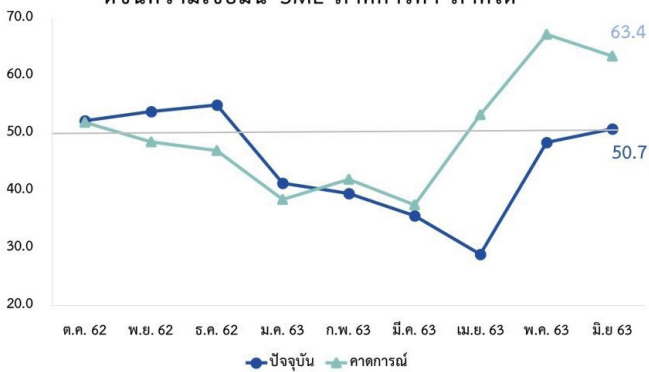
ดัชนีองค์ประกอบปัจจุบัน ภาคการผลิต ภาคใต้



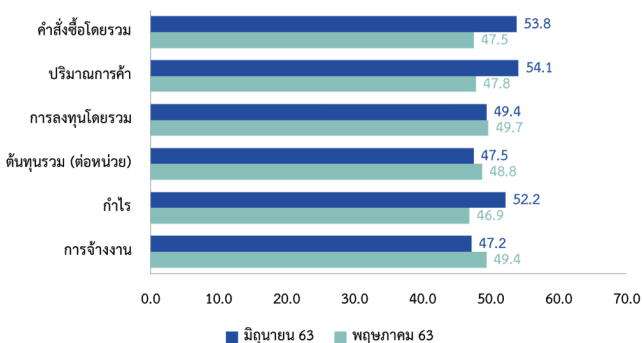
ในส่วนของดัชนีความเชื่อมั่นผู้ประกอบการSME ภาคการค้า

ในเดือนปัจจุบันค่าดัชนีความเชื่อมั่นอยู่ที่ระดับ 50.7 ปรับตัวเพิ่มขึ้นจากเดือนก่อนที่ระดับ 48.3 เป็นผลมาจากปัจจัยด้านคำสั่งซื้อ และปริมาณการค้าที่ปรับตัวเพิ่มขึ้น ส่งผลทำให้กำไรของกิจการเพิ่มขึ้นตามไปด้วย ซึ่งเพิ่มขึ้นในเกือบทุกสาขาการค้า โดยเฉพาะสาขาสินค้าเกษตร เนื่องจากอยู่ในช่วงฤดูการเกษตร เช่นการเพาะปลูกปาล์ม ทำให้ทั้งร้านค้าสินค้าเกษตร และอุปกรณ์การเกษตรมียอดคำสั่งซื้อปรับตัวเพิ่มขึ้น อีกทั้งจากมาตรการเงินเยียวยาของภาครัฐ ที่ช่วยกระตุ้นการใช้จ่ายของประชาชน ทำให้มีการบริโภคสินค้าอุปโภคบริโภคมากขึ้น ส่งผลให้กิจกรรมทางเศรษฐกิจขยายตัว ในส่วนของค่าดัชนีความเชื่อมั่นผู้ประกอบการ SME คาดการณ์ 3 เดือนข้างหน้าอยู่ที่ระดับ 63.4 เป็นผลมาจากผู้ประกอบการคาดการณ์ผู้บริโภคมีกำลังซื้อที่ไม่แน่นอน เนื่องจากจะครบกำหนดมาตรการเงินเยียวยาของภาครัฐ ทำให้ขาดรายได้ที่ช่วยพยุงค่าใช้จ่ายในครัวเรือน

ดัชนีความเชื่อมั่น SME ภาคการค้า ภาคใต้

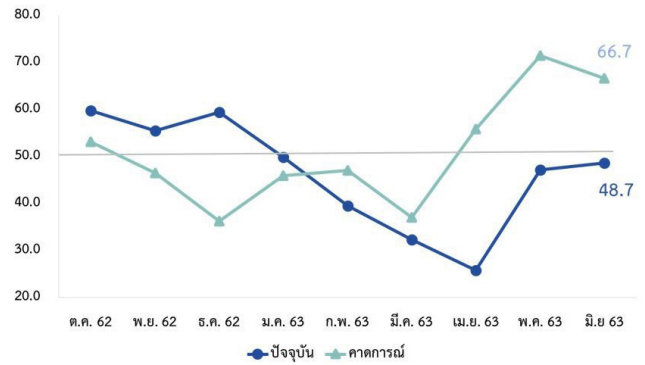


ดัชนีองค์ประกอบปัจจุบัน ภาคการค้า ภาคใต้

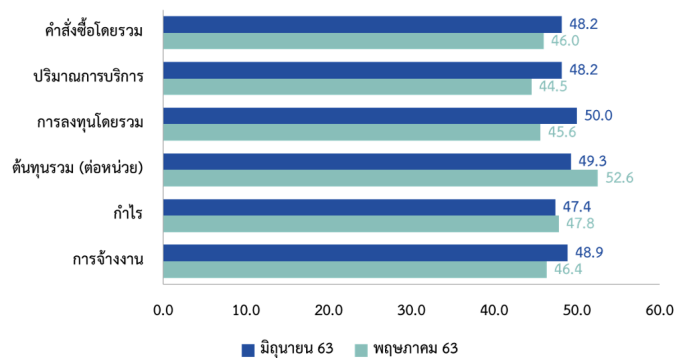


ในส่วนของดัชนีความเชื่อมั่นผู้ประกอบการSME ภาคบริการ ในเดือนปัจจุบันค่าดัชนีความเชื่อมั่นอยู่ที่ระดับ 48.7 ปรับตัวเพิ่มขึ้นจากเดือนก่อนที่ระดับ 47.1 เป็นผลมาจากปัจจัยด้านคำสั่งซื้อ และปริมาณการบริการที่ปรับตัวเพิ่มขึ้น โดยปรับตัวเพิ่มขึ้นในเกือบทุกสาขาการบริการ ทั้งสาขาการท่องเที่ยว และธุรกิจที่เกี่ยวข้อง เนื่องจากการที่ภาครัฐอนุญาตให้ประชาชนใช้พื้นที่สาธารณะตามทะเล และชายหาดได้มากขึ้น อีกทั้งเริ่มมีการให้บริการเที่ยวบินในประเทศ นักท่องเที่ยวจึงปรับตัวเพิ่มขึ้น ซึ่งยังคงมีเพียงกลุ่มนักท่องเที่ยวภายในประเทศ ส่งผลให้การท่องเที่ยวขยายตัวมากขึ้น ในส่วนของค่าดัชนีความเชื่อมั่นผู้ประกอบการ SME คาดการณ์ 3 เดือนข้างหน้าอยู่ที่ระดับ 66.7 เป็นผลมาจากผู้ประกอบการคาดการณ์จำนวนนักท่องเที่ยวมีแนวโน้มจะปรับตัวลดลงเนื่องจากอยู่ในช่วงฤดูมรสุมของภาคใต้

ดัชนีความเชื่อมั่น SME ภาคบริการ ภาคใต้



ดัชนีองค์ประกอบปัจจุบัน ภาคบริการ ภาคใต้

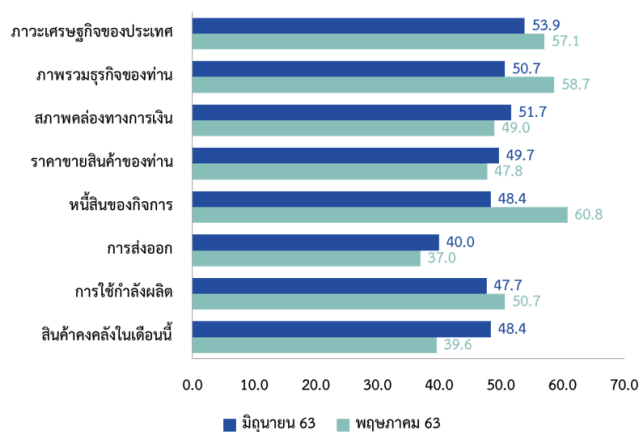


ดัชนีภาวะเศรษฐกิจและธุรกิจ SME ประจำเดือนมิถุนายน 2563

ภาพรวมดัชนีภาวะเศรษฐกิจและธุรกิจในภาคใต้ปรับตัวลดลงในทุกดัชนี โดยเฉพาะดัชนีภาพรวมธุรกิจที่ปรับตัวลดลงมาอยู่ที่ระดับ 50.7 จากเดือนก่อนหน้าที่ระดับ 58.7 แม้ว่าธุรกิจหลายสาขาจะเริ่มฟื้นตัว แต่ผู้ประกอบการส่วนใหญ่ยังคงมีความกังวลต่อความมั่นคงของกิจการ จากผลประกอบการของกิจการที่เพิ่มขึ้นไม่มากนัก และบางกิจการยังไม่สามารถฟื้นตัวกลับมาปกติได้ อีกทั้งในช่วงเริ่มการเปิดกิจการ ธุรกิจมีการกู้ยืมเงินเพื่อใช้เป็นทุนตั้งต้น ภายหลังจากการขาดรายได้ในช่วงเดือนก่อนหน้า สะท้อนจากดัชนีหนี้สินของกิจการที่ปรับตัวลดลงมาอยู่ที่ระดับ 48.4 จากเดือนก่อนหน้าที่ระดับ 60.8 ซึ่งส่งผลทำให้ดัชนีภาวะเศรษฐกิจของประเทศปรับตัวลดลงมาอยู่ที่ระดับ 53.9 จากเดือนก่อนหน้าที่ระดับ 57.1

ดัชนีภาวะเศรษฐกิจและธุรกิจปัจจุบัน

ภาคใต้



ปัจจัยภาวะเศรษฐกิจในประเทศและอำนาจซื้อของประชาชน ส่งผลต่อกิจการมากที่สุด โดยปัจจัยที่ส่งผลกระทบต่อธุรกิจมากที่สุด ได้แก่ มาตรการในด้านต่างๆ ของรัฐบาลต่อกิจการ การเปลี่ยนแปลงพฤติกรรมของผู้บริโภค ราคาต้นทุนสินค้า/ค่าแรง และการแข่งขันในตลาด ตามลำดับ

**ดัชนีความเชื่อมั่นผู้ประกอบการ SME
ภาคตะวันออกเฉียงเหนือ
ประจำเดือนมิถุนายน 2563**

ประเด็นสำคัญ

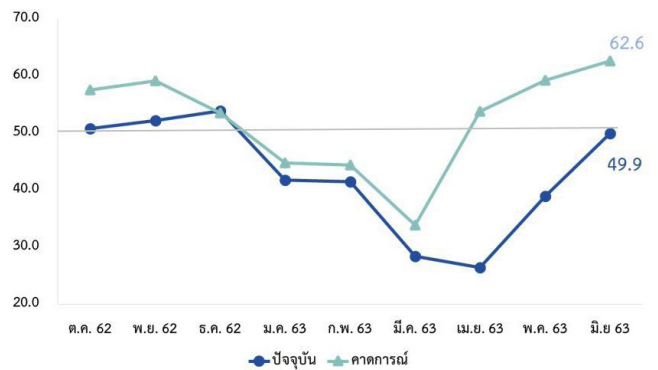
- ค่าดัชนีความเชื่อมั่นผู้ประกอบการ SME ภาคตะวันออกเฉียงเหนือ ปรับตัวเพิ่มขึ้นจากเดือนก่อนหน้ามาอยู่ที่ระดับ 49.9 จากการปรับตัวเพิ่มขึ้นในเกือบทุกปัจจัยองค์ประกอบ โดยเฉพาะปัจจัยด้านคำสั่งซื้อ ปริมาณการผลิต การค้า และบริการที่ปรับตัวเพิ่มขึ้น ส่งผลทำให้กำไรของกิจการเพิ่มขึ้นตามไปด้วย ซึ่งภาคการผลิตปรับตัวเพิ่มขึ้นมากที่สุด เมื่อเทียบกับภาคการค้า และบริการ

- เนื่องจากการยกเลิกมาตรการเคอร์ฟิวทำให้การเดินทางสะดวกขึ้นส่งผลให้ธุรกิจขนส่งสินค้า และสถานีน้ำมันปรับตัวดีขึ้นตาม

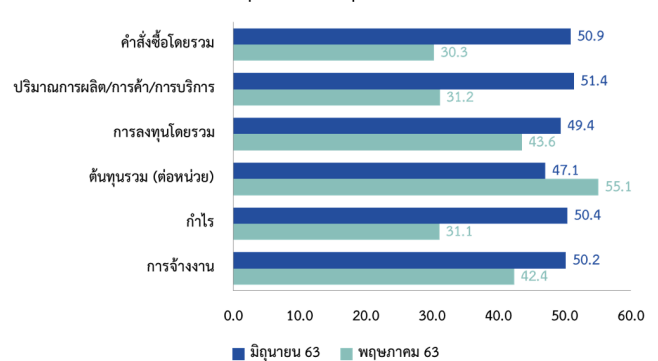
- สถานประกอบการหลายแห่งกลับมาเปิดดำเนินการได้เกือบปกติ และมีปริมาณการผลิตสินค้าเพิ่มมากขึ้น โดยเฉพาะหมวดสินค้าจำเป็นเพิ่มมากขึ้น เพื่อใช้ในชีวิตรประจำวันของผู้บริโภคเช่นการผลิตอาหารและเครื่องดื่ม และเสื้อผ้าและสิ่งทอ

ค่าดัชนีความเชื่อมั่นผู้ประกอบการ SME ในเดือนปัจจุบันอยู่ที่ระดับ 49.9 ปรับตัวเพิ่มขึ้นจากเดือนก่อนหน้าที่ระดับ 38.9 จากการปรับตัวเพิ่มขึ้นในเกือบทุกปัจจัยองค์ประกอบ โดยเฉพาะปัจจัยด้านคำสั่งซื้อ ปริมาณการผลิต การค้า และบริการที่ปรับตัวเพิ่มขึ้น ส่งผลทำให้กำไรของกิจการเพิ่มขึ้นตามไปด้วย ซึ่งภาคการผลิตปรับตัวเพิ่มขึ้นมากที่สุด เมื่อเทียบกับภาคการค้า และบริการ เนื่องจากการผ่อนปรนมาตรการต่างๆ ในระยะที่ 3 และระยะที่ 4 สถานประกอบการหลายแห่งกลับมาเปิดดำเนินการได้เกือบปกติ และมีปริมาณการผลิตสินค้าเพิ่มมากขึ้น โดยเฉพาะหมวดสินค้าจำเป็นเพิ่มมากขึ้น เพื่อใช้ในชีวิตรประจำวันของผู้บริโภคเช่นการผลิตอาหารและเครื่องดื่ม และเสื้อผ้าและสิ่งทอ อีกทั้งจากการยกเลิกมาตรการเคอร์ฟิว ทำให้สามารถเดินทางได้สะดวกมากขึ้น ทั้งการเดินทางของประชาชนทั่วไป การขนส่งมวลชน และการขนส่งสินค้า ส่งผลทำให้มีความต้องการใช้บริการสถานีน้ำมันมากขึ้น ในส่วนของค่าดัชนีความเชื่อมั่นผู้ประกอบการ SME คาดการณ์ 3 เดือนข้างหน้าอยู่ที่ระดับ 62.6 เป็นผลมาจากผู้ประกอบการคาดการณ์คำสั่งซื้อจะปรับตัวเพิ่มขึ้น เนื่องจากการฟื้นตัวของภาวะเศรษฐกิจภายในประเทศ ทำให้น้ำมันการท่องเที่ยวและการลงทุนจะขยายตัว

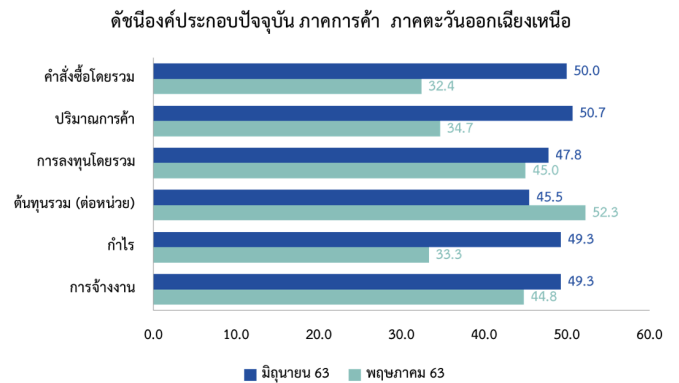
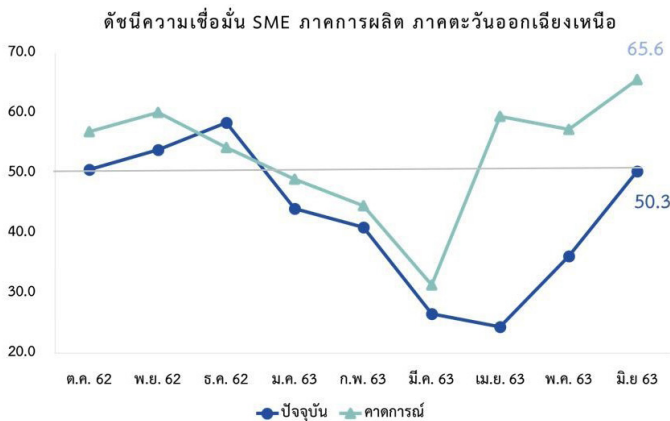
ดัชนีความเชื่อมั่น SMESI ภาคตะวันออกเฉียงเหนือ



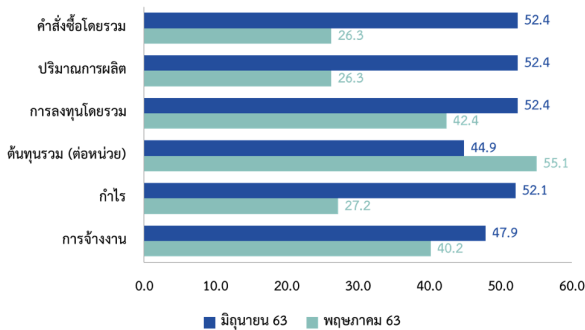
ดัชนีองค์ประกอบปัจจุบัน รวมภาคธุรกิจ ภาคตะวันออกเฉียงเหนือ



ในส่วนของดัชนีความเชื่อมั่นผู้ประกอบการ SME ภาคการผลิต ในเดือนปัจจุบันค่าดัชนีความเชื่อมั่นอยู่ที่ระดับ 50.3 ปรับตัวเพิ่มขึ้นจากเดือนก่อนที่ระดับ 36.2 เป็นผลจากปัจจัยด้านคำสั่งซื้อ และปริมาณการผลิตปรับตัวเพิ่มขึ้น ส่งผลทำให้กำไรของกิจการปรับตัวเพิ่มขึ้นอย่างเห็นได้ชัด ซึ่งเป็นการปรับตัวเพิ่มขึ้นในทุกสาขาการผลิต เนื่องจากการผ่อนปรนมาตรการควบคุมโรคต่างๆ ในระยะที่ 3 และระยะที่ 4 สถานประกอบการหลายแห่งกลับมาเปิดดำเนินการได้เกือบปกติ และมีปริมาณการผลิตสินค้าเพิ่มมากขึ้น โดยเฉพาะหมวดสินค้าจำเป็นเพิ่มมากขึ้น เพื่อใช้ในชีวิตรประจำวันของผู้บริโภค และการออกมาทำกิจกรรมข้างนอกมากขึ้น ส่งผลทำให้หมวดสินค้าจำเป็นเป็นที่ต้องการของผู้บริโภคมากขึ้นเช่นการผลิตอาหารและเครื่องดื่ม และเสื้อผ้าและสิ่งทอ ในส่วนของค่าดัชนีความเชื่อมั่นผู้ประกอบการ SME คาดการณ์ 3 เดือนข้างหน้าอยู่ที่ระดับ 65.6 เป็นผลมาจากผู้ประกอบการคาดการณ์คำสั่งซื้อ และปริมาณการผลิตจะปรับตัวเพิ่มขึ้น โดยเฉพาะสาขาผลิตภัณฑ์โลหะ เนื่องจากผู้ประกอบการประเมินจะมีโครงการก่อสร้างจากการฟื้นตัวของกิจกรรมทางเศรษฐกิจ

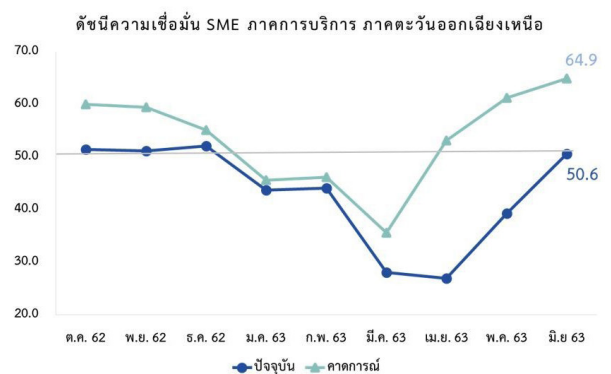


ดัชนีองค์ประกอบปัจจุบัน ภาคการผลิต ภาคตะวันออกเฉียงเหนือ

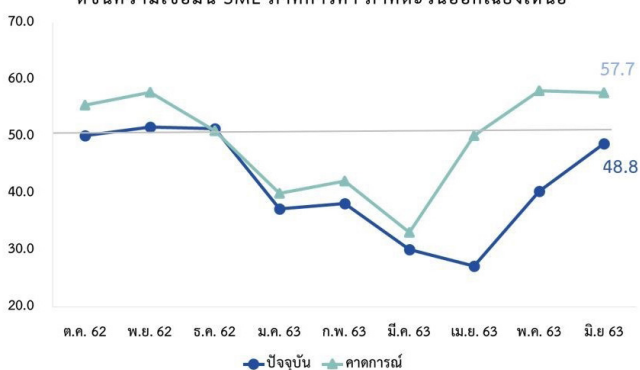


ในส่วนของดัชนีความเชื่อมั่นผู้ประกอบการ SME ภาคการค้า ในเดือนปัจจุบันค่าดัชนีความเชื่อมั่นอยู่ที่ระดับ 50.6ปรับตัวเพิ่มขึ้นจากเดือนก่อนที่ระดับ 39.3 เป็นผลมาจากปัจจัยด้านคำสั่งซื้อ และปริมาณการค้าที่ปรับตัวเพิ่มขึ้น ส่งผลทำให้กำไรของกิจการปรับตัวเพิ่มขึ้น ซึ่งเป็นการปรับตัวเพิ่มขึ้นในทุกสาขาการค้า โดยเฉพาะสาขาการท่องเที่ยว และธุรกิจเกี่ยวเนื่อง ทั้งการขนส่งมวลชนไม่ประจำทาง และที่พักและโรงแรมที่ปรับตัวดีขึ้น เนื่องจากการผ่อนปรนมาตรการควบคุมโรคต่างๆ ในระยะที่ 3 และระยะที่ 4 ทำให้ประชาชนสามารถเดินทางออกมาท่องเที่ยว และทำกิจกรรมต่างๆ ได้มากขึ้น อีกทั้งสาขาสันทนาการ/วัฒนธรรม/กีฬา ที่มีการให้บริการเพิ่มขึ้น เนื่องจากกลับมาเปิดดำเนินการได้เกือบปกติ ทั้งฟิตเนส เซ็นเตอร์ ร้านเกมส์ และสนามกีฬา เป็นต้น ในส่วนของค่าดัชนีความเชื่อมั่นผู้ประกอบการ SME ภาคการผลิต 3 เดือนข้างหน้าอยู่ที่ระดับ 64.9 เป็นผลมาจากผู้ประกอบการคาดการณ์คำสั่งซื้อจะปรับตัวเพิ่มขึ้น เนื่องจากประเมินจำนวนนักท่องเที่ยวชาวไทยจะปรับตัวเพิ่มขึ้นอย่างต่อเนื่อง ประกอบกับแนวโน้มนักท่องเที่ยวต่างชาติจะฟื้นตัว

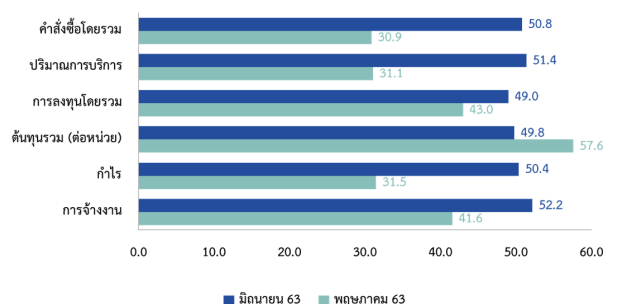
ในส่วนของดัชนีความเชื่อมั่นผู้ประกอบการ SME ภาคการค้า ในเดือนปัจจุบันค่าดัชนีความเชื่อมั่นอยู่ที่ระดับ 48.8ปรับตัวเพิ่มขึ้นจากเดือนก่อนที่ระดับ 40.4 เป็นผลมาจากปัจจัยด้านคำสั่งซื้อ และปริมาณการค้าที่ปรับตัวเพิ่มขึ้น ส่งผลทำให้กำไรของกิจการปรับตัวเพิ่มขึ้น ซึ่งเป็นการปรับตัวเพิ่มขึ้นในทุกสาขาการค้า โดยเฉพาะการให้บริการสถานีน้ำมัน ที่มีค่าดัชนี ๓ ปรับตัวเพิ่มขึ้นมากที่สุดมาอยู่ที่ระดับ 55.6 จากเดือนก่อนหน้าที่ระดับ 41.3 เนื่องจากการยกเลิกมาตรการเคอร์ฟิว ทำให้สามารถเดินทางได้สะดวกมากขึ้น ทั้งการเดินทางของประชาชนทั่วไป การขนส่งมวลชน และการขนส่งสินค้า ส่งผลทำให้มีความต้องการใช้บริการสถานีน้ำมันมากขึ้น ซึ่งจากการเดินทางสัญจรเพิ่มขึ้น ส่งผลทำให้ยอดคำสั่งซื้อการให้บริการร้านซ่อม/บำรุงรักษายาพาหนะเพิ่มขึ้นตามไปด้วย ในส่วนของค่าดัชนีความเชื่อมั่นผู้ประกอบการ SME ภาคการผลิต 3 เดือนข้างหน้าอยู่ที่ระดับ 57.7 เป็นผลมาจากผู้ประกอบการคาดการณ์คำสั่งซื้อจะปรับตัวลดลง โดยเฉพาะด้านการบริโภคสินค้าอุปโภคบริโภค เนื่องจากความไม่แน่นอนของรายได้ของผู้บริโภคในอนาคต



ดัชนีความเชื่อมั่น SME ภาคการค้า ภาคตะวันออกเฉียงเหนือ



ดัชนีองค์ประกอบปัจจุบัน ภาคบริการ ภาคตะวันออกเฉียงเหนือ

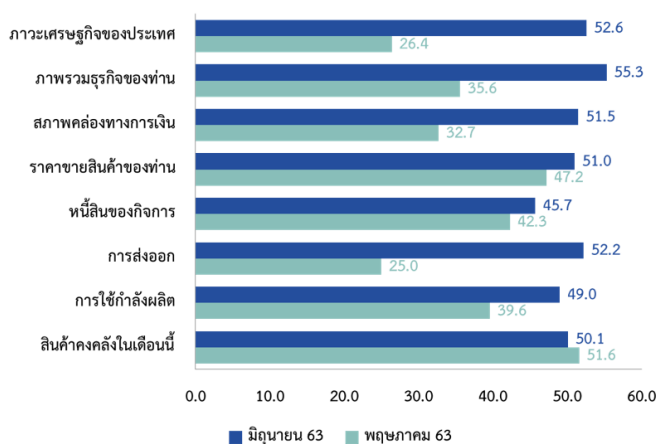


ดัชนีภาวะเศรษฐกิจและธุรกิจ SME ประจำเดือนมิถุนายน 2563

ภาพรวมดัชนีภาวะเศรษฐกิจและธุรกิจในภาคตะวันออก
เฉียงเหนือปรับตัวเพิ่มขึ้นในทุกดัชนี โดยเฉพาะดัชนีการส่งออกที่
ปรับตัวเพิ่มขึ้นมากที่สุดมาอยู่ที่ระดับ 52.2 จากเดือนก่อนหน้าที่
ระดับ 25.0 เนื่องจากการผ่อนปรนมาตรการควบคุมโรคต่างๆ
ทำให้สามารถส่งออกสินค้าระหว่างประเทศได้ อีกทั้งจากการฟื้น
ตัวของกิจกรรมทางเศรษฐกิจ และการออกมาจับจ่ายใช้สอยของผู้
บริโภคมากขึ้น ส่งผลทำให้ธุรกิจมีสภาพคล่องดีขึ้น ซึ่งส่งผลให้ดัชนี
ภาวะเศรษฐกิจภายในประเทศ และภาพรวมธุรกิจที่ปรับตัวเพิ่ม
ขึ้นมาอยู่ที่ระดับ 52.6 และ 55.3 จากเดือนก่อนหน้าที่ระดับ 26.4
และ 35.6 ตามลำดับ

ดัชนีภาวะเศรษฐกิจและธุรกิจปัจจุบัน

ภาคตะวันออกเฉียงเหนือ



ปัจจัยภาวะเศรษฐกิจในประเทศและอำนาจซื้อของประชาชน
ส่งผลต่อกิจการมากที่สุด โดยปัจจัยที่ส่งผลกระทบต่อธุรกิจได้แก่ การ
เปลี่ยนแปลงพฤติกรรมของผู้บริโภคมาตรการในด้านต่าง ๆ ของรัฐบาล
ต่อกิจการการแข่งขันในตลาด และราคาต้นทุนสินค้า/ค่าแรง ตามลำดับ

**ดัชนีความเชื่อมั่นผู้ประกอบการ SME
ภาคตะวันออก
ประจำเดือนมิถุนายน 2563**

ประเด็นสำคัญ

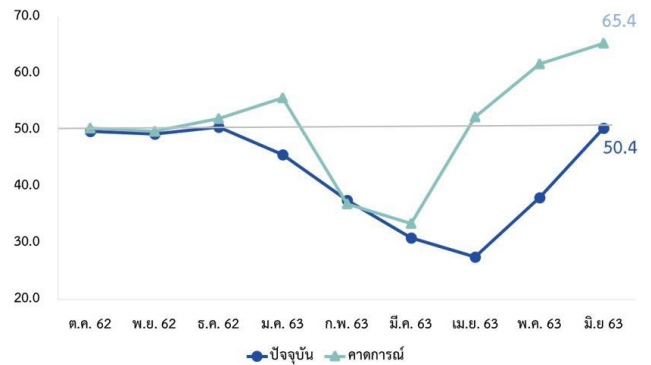
- ค่าดัชนีความเชื่อมั่นผู้ประกอบการ SME ภาคตะวันออก ปรับตัวเพิ่มขึ้นจากเดือนก่อนหน้ามาอยู่ที่ระดับ 50.4 จากปัจจัยด้านคำสั่งซื้อ ปริมาณการผลิต การค้า และบริการที่ปรับตัวเพิ่มขึ้น ส่งผลทำให้กำไรของกิจการเพิ่มขึ้น เช่นเดียวกันกับการลงทุน และการจ้างงานที่ขยายตัวดีขึ้น โดยเฉพาะภาคการผลิต ที่มีค่าดัชนี ฯ เพิ่มขึ้นมากที่สุด เมื่อเทียบกับภาคการค้า และบริการ

- จากกิจกรรมทางเศรษฐกิจที่เพิ่มขึ้น และประชาชนเริ่มมีการออกมาใช้จ่าย ทำให้การผลิตโดยเฉพาะผลิตอาหาร และเครื่องดื่มปรับตัวเพิ่มขึ้นตาม

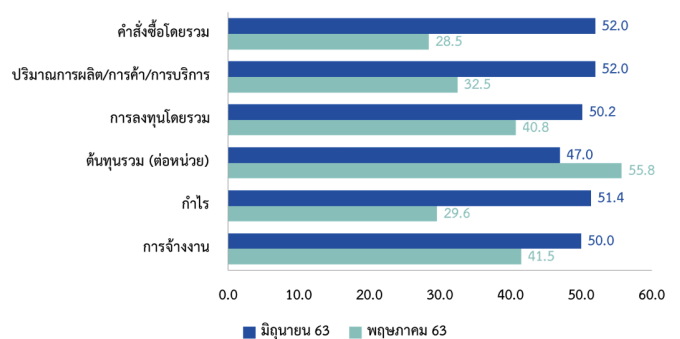
- สาขาการท่องเที่ยว และธุรกิจเกี่ยวเนื่องปรับตัวดีขึ้นทั้งการขนส่งมวลชนไม่ประจำทาง ร้านอาหาร และที่พัก และโรงแรม จากการฟื้นตัวของกลุ่มนักท่องเที่ยว

ค่าดัชนีความเชื่อมั่นผู้ประกอบการ SME ในเดือนปัจจุบันอยู่ที่ระดับ 50.4 ปรับตัวเพิ่มขึ้นจากเดือนก่อนหน้าที่ระดับ 38.1 จากปัจจัยด้านคำสั่งซื้อ ปริมาณการผลิต การค้า และบริการที่ปรับตัวเพิ่มขึ้น ส่งผลทำให้กำไรของกิจการเพิ่มขึ้น เช่นเดียวกันกับการลงทุน และการจ้างงานที่ขยายตัวดีขึ้น โดยเฉพาะภาคการผลิต ที่มีค่าดัชนี ฯ เพิ่มขึ้นมากที่สุด เมื่อเทียบกับภาคการค้า และบริการ เนื่องจากการฟื้นตัวของกิจกรรมทางเศรษฐกิจ สถานประกอบการหลายแห่งกลับมาเปิดดำเนินการได้เกือบปกติ และสถาบัน หน่วยงานต่างๆกลับมาเปิดและเลิกการ work from home ทำให้กลุ่มพนักงาน และแรงงานมีการเดินทางไปทำงาน และออกมาทำกิจกรรมข้างนอกบ้านมากขึ้น ส่งผลให้มีความต้องการสินค้าบริโภคในชีวิตประจำวัน ทำให้สาขาการผลิตอาหาร และเครื่องดื่มมีค่าดัชนี ฯ ปรับตัวเพิ่มขึ้นมาอยู่ที่ระดับ 50.6 จากเดือนก่อนหน้าที่ระดับ 28.7 อีกทั้งจากการปรับตัวดีขึ้นของกลุ่มนักท่องเที่ยว ส่งผลทำให้คำสั่งซื้อของสาขาการท่องเที่ยว และธุรกิจเกี่ยวเนื่องทั้งการขนส่งมวลชนไม่ประจำทาง ร้านอาหาร และที่พักและโรงแรมขยายตัว ในส่วนของค่าดัชนีความเชื่อมั่นผู้ประกอบการ SME ภาคการผลิ ภาคตะวันออก 3 เดือนข้างหน้าอยู่ที่ระดับ 55.4 เป็นผลมาจากผู้ประกอบการคาดการณ์คำสั่งซื้อจะปรับตัวเพิ่มขึ้น โดยเฉพาะภาคการค้าและบริการ เนื่องจากแนวโน้มนักท่องเที่ยวทั้งชาวไทยและชาวต่างชาติจะเพิ่มขึ้น ภายหลังจากการกักตัวในช่วงปัญหาการแพร่ระบาดของไวรัสโควิด-19

ดัชนีความเชื่อมั่น SMESI ภาคตะวันออก

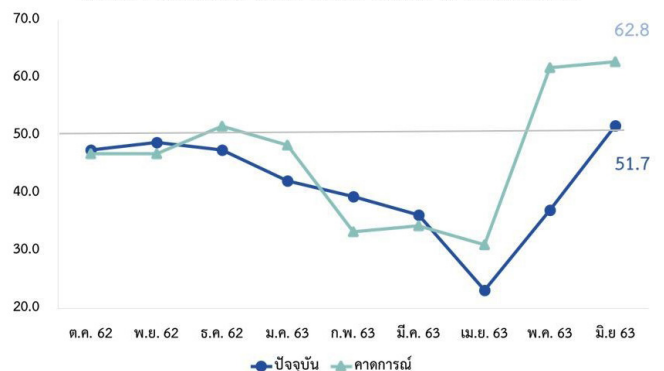


ดัชนีองค์ประกอบปัจจุบัน รวมภาคธุรกิจ ภาคตะวันออก

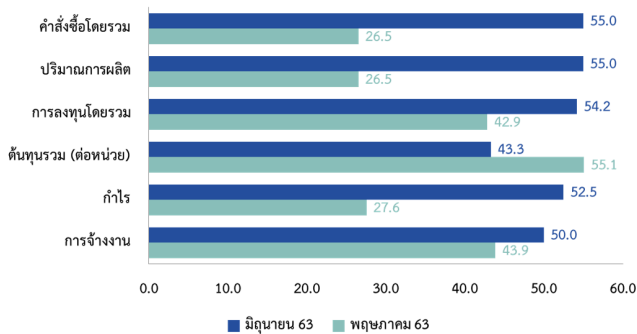


ในส่วนของดัชนีความเชื่อมั่นผู้ประกอบการ SME ภาคการผลิต ในเดือนปัจจุบันค่าดัชนีความเชื่อมั่นอยู่ที่ระดับ 51.7 ปรับตัวลดลงจากเดือนก่อนที่ระดับ 37.1 เป็นผลจากปัจจัยด้านคำสั่งซื้อ และปริมาณการผลิตที่ปรับตัวเพิ่มขึ้นอย่างมาก ส่งผลทำให้กำไรของกิจการปรับตัวเพิ่มขึ้น ซึ่งทำให้การลงทุนและการจ้างงานขยายตัว โดยเฉพาะการปรับตัวเพิ่มขึ้นในสาขาผลิตอาหารและเครื่องดื่ม เนื่องจากการฟื้นตัวของกิจกรรมทางเศรษฐกิจต่างๆภายในประเทศทั้งสถานประกอบการหลายแห่งที่เปิดดำเนินการได้เกือบปกติ และผู้บริโภคที่เริ่มมีการออกมาใช้จ่ายใช้สอยมากขึ้น ในส่วนของค่าดัชนีความเชื่อมั่นผู้ประกอบการ SME ภาคการค้า 3 เดือนข้างหน้าอยู่ที่ระดับ 62.8 เป็นผลมาจากผู้ประกอบการคาดการณ์คำสั่งซื้อจะเพิ่มขึ้น โดยเฉพาะในสินค้าหมวดอาหารและเครื่องดื่ม เนื่องจากเป็นสินค้าจำเป็นในชีวิตประจำวัน ผู้บริโภคมีความต้องการสินค้าอย่างต่อเนื่อง

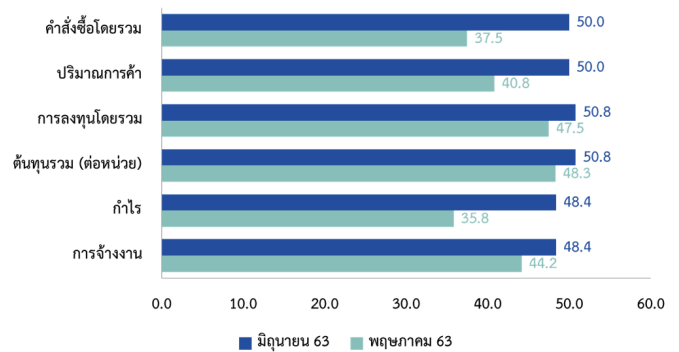
ดัชนีความเชื่อมั่น SME ภาคการผลิต ภาคตะวันออก



ดัชนีองค์ประกอบปัจจุบัน ภาคการผลิต ภาคตะวันออก

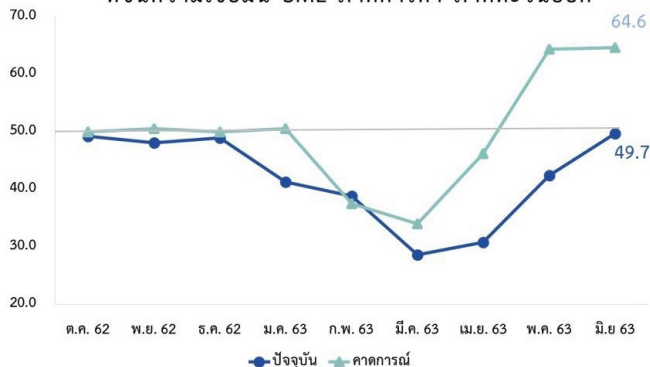


ดัชนีองค์ประกอบปัจจุบัน ภาคการค้า ภาคตะวันออก



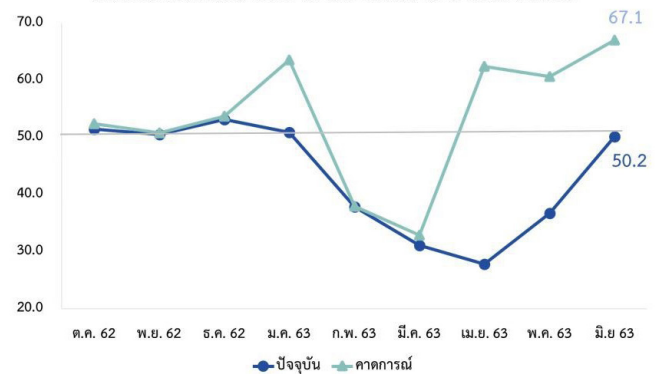
ในส่วนของดัชนีความเชื่อมั่นผู้ประกอบการ SME ภาคการค้า ในเดือนปัจจุบันค่าดัชนีความเชื่อมั่นอยู่ที่ระดับ 49.7 ปรับตัวเพิ่มขึ้นจากเดือนก่อนที่ระดับ 42.4 เป็นผลมาจากปัจจัยด้านคำสั่งซื้อ และปริมาณการค้าที่ปรับตัวเพิ่มขึ้น ส่งผลทำให้กำไรของกิจการเพิ่มขึ้น โดยเฉพาะสาขารถจักรยานยนต์/รถยนต์ ที่มีค่าดัชนีปรับตัวเพิ่มขึ้นมากที่สุดมาอยู่ที่ระดับ 64.2 จากเดือนก่อนหน้าที่ระดับ 41.7 เนื่องจากสถานประกอบการหลายแห่งกลับมาเปิดดำเนินการได้เกือบปกติ และสถาบัน หน่วยงานต่างๆกลับมาเปิดและเลิกการ work from home ทำให้กลุ่มพนักงานและแรงงานมีการเดินทางไปทำงาน ออกมาทำกิจกรรมข้างนอกบ้านมากขึ้น รวมถึงด้านการให้บริการขนส่งมวลชนที่เปิดให้บริการมากขึ้น ทำให้มีความต้องการใช้ยานพาหนะเพิ่มขึ้น อีกทั้งสาขาการค้าสินค้าอุปโภคบริโภคปรับตัวเพิ่มขึ้นทั้งร้านค้าดั้งเดิม และ Modern trade จากคำสั่งซื้อของประชาชนทั่วไปมากขึ้น ในส่วนของค่าดัชนีความเชื่อมั่นผู้ประกอบการ SME คาดการณ์ 3 เดือนข้างหน้าอยู่ที่ระดับ 64.6 เป็นผลมาจากผู้ประกอบการคาดการณ์คำสั่งซื้อค่อนข้างทรงตัว เนื่องจากผู้บริโภคมีการออกมาใช้จ่ายกันเพิ่มมากขึ้นแล้ว ผู้ประกอบการจึงประเมินการใช้จ่ายของผู้บริโภคในอนาคตจะเพิ่มขึ้นไม่มากนัก

ดัชนีความเชื่อมั่น SME ภาคการค้า ภาคตะวันออก

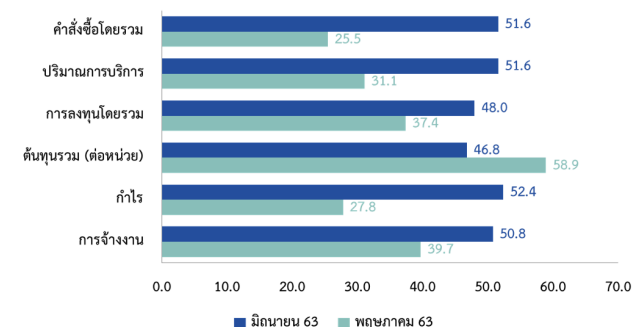


ในส่วนของดัชนีความเชื่อมั่นผู้ประกอบการ SME ภาคการบริการ ในเดือนปัจจุบันค่าดัชนีความเชื่อมั่นอยู่ที่ระดับ 50.2 ปรับตัวเพิ่มขึ้นจากเดือนก่อนที่ระดับ 36.8 เป็นผลมาจากปัจจัยด้านคำสั่งซื้อ และปริมาณการบริการที่ปรับตัวเพิ่มขึ้น ส่งผลทำให้กำไรของกิจการเพิ่มขึ้น ซึ่งเป็นการปรับตัวเพิ่มขึ้นในเกือบทุกสาขาการบริการ โดยเฉพาะสาขาขนส่งมวลชนไม่ประจำทาง ที่มีค่าดัชนี ๖ปรับตัวเพิ่มขึ้นมากที่สุดมาอยู่ที่ระดับ 50.0 จากเดือนก่อนหน้าที่ระดับ 16.7 เนื่องจากการฟื้นตัวของกิจกรรมทางเศรษฐกิจ อีกทั้งประชาชนเริ่มมีการท่องเที่ยว ทำให้มีการเดินทางสัญจรมากขึ้น ซึ่งจากปัจจัยดังกล่าวยังส่งผลทำให้ภาคการท่องเที่ยว และธุรกิจเกี่ยวเนื่องปรับตัวดีขึ้นทั้งสาขาที่พักและโรงแรม และร้านอาหารที่มีจำนวนผู้เข้าใช้บริการมากขึ้น ในส่วนของค่าดัชนีความเชื่อมั่นผู้ประกอบการ SME คาดการณ์ 3 เดือนข้างหน้าอยู่ที่ระดับ 67.1 เป็นผลมาจากผู้ประกอบการคาดการณ์คำสั่งซื้อจะปรับตัวเพิ่มขึ้น เนื่องจากผู้ประกอบการประเมินนักท่องเที่ยวชาวต่างชาติจะฟื้นตัว

ดัชนีความเชื่อมั่น SME ภาคการบริการ ภาคตะวันออก



ดัชนีองค์ประกอบปัจจุบัน ภาคการบริการ ภาคตะวันออก

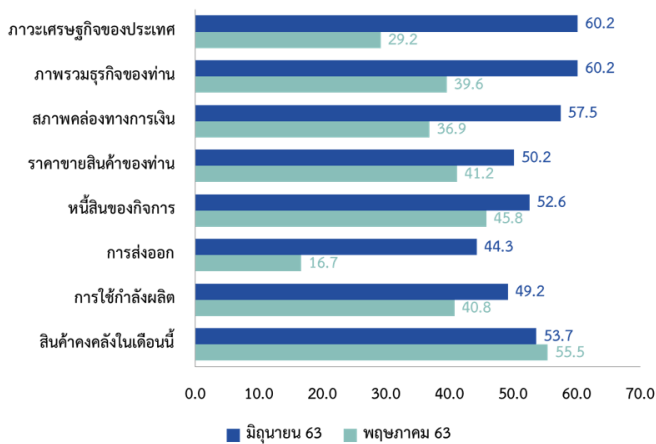


ดัชนีภาวะเศรษฐกิจและธุรกิจ SME ประจำเดือนมิถุนายน 2563

ภาพรวมดัชนีภาวะเศรษฐกิจและธุรกิจในภาคตะวันออกปรับตัวเพิ่มขึ้นในเกือบทุกดัชนี โดยเฉพาะดัชนีภาวะเศรษฐกิจภายในประเทศที่ปรับตัวเพิ่มขึ้นมาอยู่ที่ระดับ 60.2 จากเดือนก่อนหน้าที่ระดับ 29.2 เนื่องจากการฟื้นตัวของกิจกรรมทางเศรษฐกิจภายในประเทศ สถานประกอบการหลายแห่งกลับมาเปิดดำเนินการได้เกือบปกติ อีกทั้งประชาชนที่มีการออกมาจับจ่ายใช้สอยเพิ่มมากขึ้น อีกทั้งจากการลดมาตรการควบคุมการเดินทาง และส่งออกระหว่างประเทศ ทำให้ธุรกิจสามารถส่งออกสินค้าไปยังตลาดต่างประเทศเพิ่มมากขึ้น ส่งผลทำให้สภาพคล่องของธุรกิจดีขึ้น ซึ่งทำให้ภาพรวมธุรกิจปรับตัวเพิ่มขึ้นมาอยู่ที่ระดับ 60.2 จากเดือนก่อนหน้าที่ระดับ 39.6

ดัชนีภาวะเศรษฐกิจและธุรกิจปัจจุบัน

ภาคตะวันออก



ปัจจัยภาวะเศรษฐกิจในประเทศและอำนาจซื้อของประชาชนส่งผลต่อกิจการมากที่สุด โดยปัจจัยที่ส่งผลกระทบต่อธุรกิจได้แก่ มาตรการในด้านต่าง ๆ ของรัฐบาลต่อกิจการการเปลี่ยนแปลงพฤติกรรมของผู้บริโภคราคาต้นทุนสินค้า/ค่าแรงและการแข่งขันในตลาด ตามลำดับ

ดัชนีความเชื่อมั่นผู้ประกอบการ SME ภาคกลาง ประจำเดือนมิถุนายน 2563

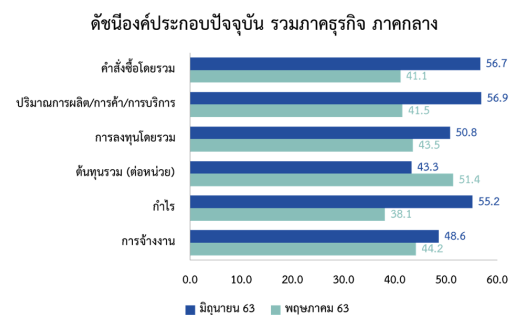
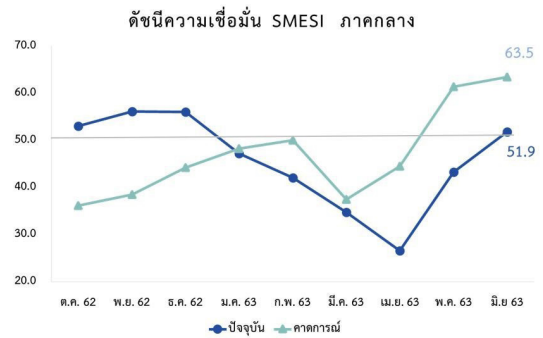
ประเด็นสำคัญ

- ค่าดัชนีความเชื่อมั่นผู้ประกอบการ SME ภาคกลาง ปรับตัวเพิ่มขึ้นจากเดือนก่อนหน้ามาอยู่ที่ระดับ 51.9 จากปัจจัยด้านคำสั่งซื้อ และปริมาณการผลิต การค้า และบริการ ที่ปรับตัวเพิ่มขึ้นในเกือบทุกสาขาธุรกิจ ส่งผลทำให้กำไรของกิจการปรับตัวเพิ่มขึ้นอย่างเห็นได้ชัด ซึ่งภาคการบริการ ปรับตัวเพิ่มขึ้นมากที่สุด

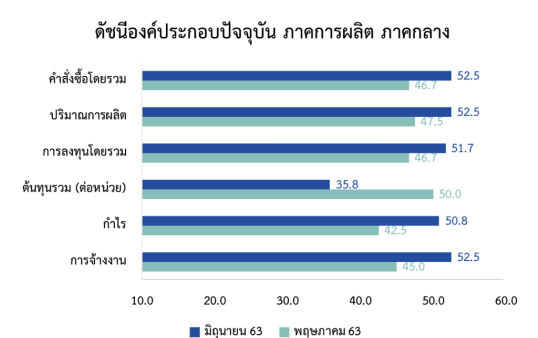
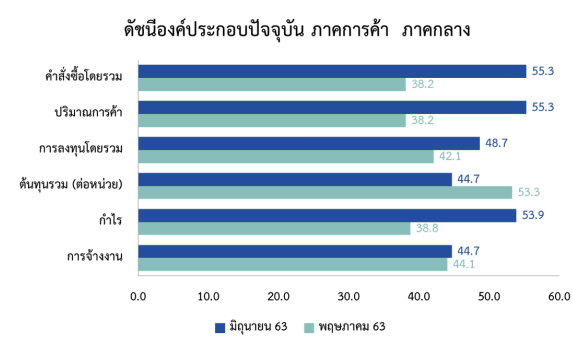
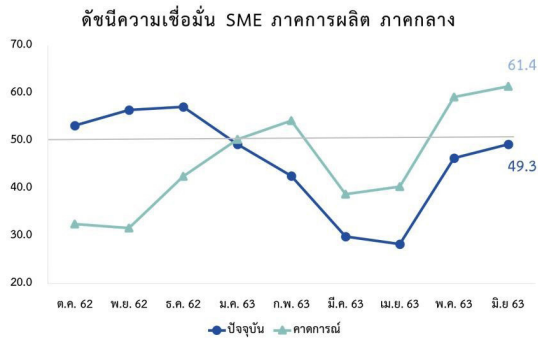
- ภาคเกษตรกรได้รับผลดีจากราคาข้าวเปลือกที่มีราคาดีขึ้น และมีเงินเยียวยาเกษตรกร ช่วยเสริมให้มีกำลังซื้อภายในภูมิภาคเพิ่มขึ้น

- สถานประกอบการหลายแห่งกลับมาเปิดดำเนินการได้เกือบปกติ และประชาชนออกมาเดินทางสัญจร และออกมาทำกิจกรรมข้างนอกมากขึ้น ทำให้ผลประกอบการในเกือบทุกสาขาธุรกิจปรับตัวดีขึ้น

ค่าดัชนีความเชื่อมั่นผู้ประกอบการ SME ในเดือนปัจจุบันอยู่ที่ระดับ 51.9 ปรับตัวเพิ่มขึ้นจากเดือนก่อนหน้าที่ระดับ 43.3 จากปัจจัยด้านคำสั่งซื้อ และปริมาณการผลิต การค้า และบริการ ที่ปรับตัวเพิ่มขึ้นในเกือบทุกสาขาธุรกิจ ส่งผลทำให้กำไรของกิจการปรับตัวเพิ่มขึ้นอย่างเห็นได้ชัด ซึ่งภาคการบริการ ปรับตัวเพิ่มขึ้นมากที่สุด เมื่อเทียบกับภาคการผลิตและการค้า โดยเฉพาะการเพิ่มขึ้นในสาขาการท่องเที่ยว ที่มีค่าดัชนี ฯ ปรับตัวเพิ่มขึ้นมากที่สุดมาอยู่ที่ระดับ 61.7 จากเดือนก่อนหน้าที่ระดับ 36.1 และธุรกิจเกี่ยวเนื่องที่ปรับตัวเพิ่มขึ้น เนื่องจากการผ่อนปรนมาตรการต่างๆ และนักท่องเที่ยวภายในประเทศที่มีการเดินทางและออกมาทำกิจกรรมข้างนอก ทำให้สถานประกอบการหลายแห่งกลับมาดำเนินการได้เกือบปกติ และมีผลประกอบการในเกือบทุกสาขาธุรกิจปรับตัวดีขึ้น อีกทั้งภาคเกษตรกรที่ได้รับผลดีจากมาตรการเงินเยียวยาเกษตรกรจากรัฐ และราคาสินค้าเกษตรที่ปรับตัวเพิ่มขึ้น เช่นข้าวเปลือก ทำให้มีกำลังซื้อภายในภูมิภาคเพิ่มขึ้น ในส่วนของค่าดัชนีความเชื่อมั่นผู้ประกอบการ SME ภาคกลาง 3 เดือนข้างหน้าอยู่ที่ระดับ 63.5 เป็นผลมาจากผู้ประกอบการประเมินคำสั่งซื้อในอนาคตของสาขาการท่องเที่ยวยังคงไม่มากนัก เนื่องจากจำนวนนักท่องเที่ยวต่างชาติที่จะยังไม่ฟื้นตัว

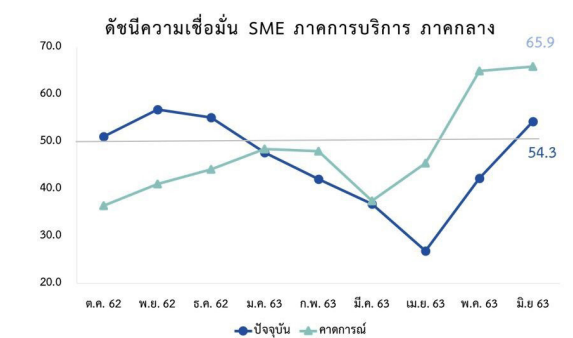
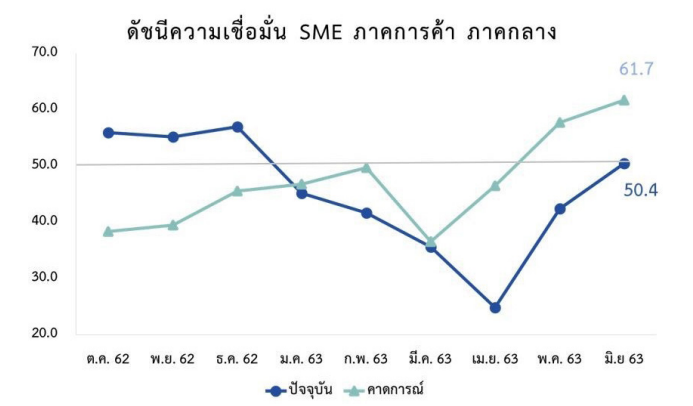


ในส่วนของดัชนีความเชื่อมั่นผู้ประกอบการ SME ภาคการผลิต ในเดือนปัจจุบันค่าดัชนีความเชื่อมั่นอยู่ที่ระดับ 49.3 ปรับตัวเพิ่มขึ้นจากเดือนก่อนที่ระดับ 46.4 เป็นผลจากปัจจัยด้านคำสั่งซื้อ และปริมาณการผลิตที่ปรับตัวเพิ่มขึ้น ส่งผลทำให้กำไรของกิจการเพิ่มขึ้นอย่างเห็นได้ชัด โดยเป็นการเพิ่มขึ้นในทุกสาขาการผลิต สำหรับสาขาที่มีคำสั่งซื้อเพิ่มขึ้นคือสาขาไม้และเฟอร์นิเจอร์ ปรับตัวเพิ่มขึ้นมาอยู่ที่ระดับ 53.6 จากเดือนก่อนหน้าที่ระดับ 48.2 เนื่องจากกำลังซื้อของประชาชนที่ปรับตัวเพิ่มขึ้น จากมาตรการเงินเยียวยาของภาครัฐที่ช่วยพยุงค่าใช้จ่ายครัวเรือน และกระตุ้นการออกมาใช้จ่าย ทำให้หมวดสินค้าคงทนมียอดคำสั่งซื้อเพิ่มขึ้น เช่น โต๊ะทำงาน เก้าอี้ และเตียงนอน ที่ใช้ในการตกแต่งสถานที่ และทดแทนสินค้าตัวเก่าที่เสียหายไป จากในช่วงฤดูฝนที่ทำให้ผลิตภัณฑ์ไม้บวม และพังง่ายมากขึ้น ซึ่งจากปัจจัยคำสั่งซื้อ ส่งผลทำให้การจ้างงานและการลงทุนดีขึ้น ในส่วนของค่าดัชนีความเชื่อมั่นผู้ประกอบการ SME ภาคการค้า 3 เดือนข้างหน้าอยู่ที่ระดับ 61.4 เป็นผลมาจากผู้ประกอบการคาดการณ์ผู้บริโภคจะยังคงออกมาใช้จ่ายใช้สอยอย่างต่อเนื่อง โดยเฉพาะในหมวดสินค้าอาหารและเครื่องดื่ม เนื่องจากเป็นสินค้าจำเป็นในการดำรงชีวิตประจำวัน



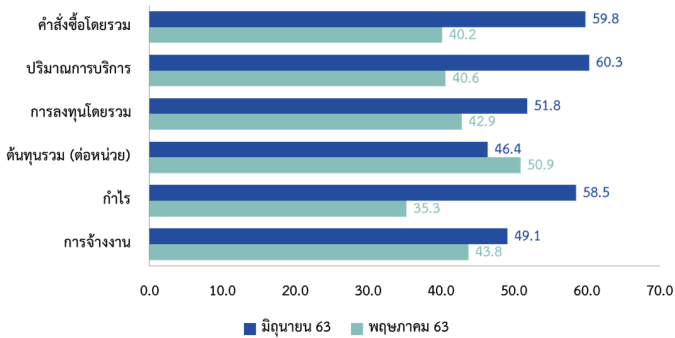
ในส่วนของดัชนีความเชื่อมั่นผู้ประกอบการ SME ภาคการบริการ ในเดือนปัจจุบันค่าดัชนีความเชื่อมั่นอยู่ที่ระดับ 54.3 ปรับตัวเพิ่มขึ้นจากเดือนก่อนที่ระดับ 42.3 เป็นผลมาจากปัจจัยด้านคำสั่งซื้อ และปริมาณการบริการที่ปรับตัวเพิ่มขึ้นในเกือบทุกสาขาการบริการ โดยเฉพาะสาขาการท่องเที่ยว ที่มีค่าดัชนี ฯ ปรับตัวเพิ่มขึ้นมากที่สุดมาอยู่ที่ระดับ 61.7 จากเดือนก่อนหน้าที่ระดับ 36.1 เนื่องจากการผ่อนปรนมาตรการต่างๆ และการลดข้อจำกัดการเดินทางภายในจังหวัด ทำให้สถานประกอบการหลายแห่งเริ่มเปิดดำเนินการได้เกือบปกติ อีกทั้งประชาชนเริ่มคลายความกังวล และเดินทางสัญจรมากขึ้น ทำให้การท่องเที่ยวขยายตัว ส่งผลดีต่อสาขาธุรกิจเกี่ยวเนื่องที่ปรับตัวเพิ่มขึ้นเช่นเดียวกัน เช่นสาขาขนส่งมวลชน(ไม่ประจำทาง) ที่ปรับตัวเพิ่มขึ้นมาอยู่ที่ระดับ 55.4 จากเดือนก่อนหน้าที่ระดับ 40.0 ซึ่งจากปัจจัยด้านคำสั่งซื้อส่งผลทำให้กำไรของกิจการปรับตัวเพิ่มขึ้นอย่างเห็นได้ชัด และทำให้ภาคการลงทุนขยายตัว ในส่วนของค่าดัชนีความเชื่อมั่นผู้ประกอบการ SME คาดการณ์ 3 เดือนข้างหน้าอยู่ที่ระดับ 65.9 เป็นผลมาจากผู้ประกอบการคาดการณ์จำนวนนักท่องเที่ยวชาวต่างชาติจะยังไม่ฟื้นตัว เนื่องจากมีกฎระเบียบในการเดินทางระหว่างประเทศมากขึ้น เพื่อดูแลและป้องกันปัญหาการแพร่ระบาดของไวรัสโควิด-19

ในส่วนของดัชนีความเชื่อมั่นผู้ประกอบการ SME ภาคการค้า ในเดือนปัจจุบันค่าดัชนีความเชื่อมั่นอยู่ที่ระดับ 50.4 ปรับตัวเพิ่มขึ้นจากเดือนก่อนที่ระดับ 42.4 เป็นผลมาจากปัจจัยด้านคำสั่งซื้อ และปริมาณการค้าที่ปรับตัวเพิ่มขึ้นในทุกสาขาการค้า ส่งผลทำให้กำไรของกิจการเพิ่มขึ้นเช่นเดียวกัน เนื่องจากเกษตรกรได้รับความช่วยเหลือจากภาครัฐในมาตรการเงินเยียวยาเกษตรกร อีกทั้งราคาสินค้าเกษตรที่ปรับตัวดีขึ้น เช่นข้าวเปลือก ส่งผลทำให้ผู้บริโภคมักสั่งซื้อเพิ่มขึ้น ทำให้มีการใช้จ่ายในหมวดสินค้าจำเป็นมากขึ้น รวมถึงการเริ่มออกมาทำกิจกรรมข้างนอกบ้าน ทำให้มีความต้องการใช้จ่ายนพาหนะขยายตัว ส่งผลดีต่อการให้บริการน้ำมัน และร้านซ่อมรถ ในส่วนของค่าดัชนีความเชื่อมั่นผู้ประกอบการ SME คาดการณ์ 3 เดือนข้างหน้าอยู่ที่ระดับ 61.7 เป็นผลมาจากผู้ประกอบการคาดการณ์คำสั่งซื้อเพิ่มขึ้น โดยเฉพาะในหมวดสินค้าอุปโภคบริโภค ทั้งภาคการค้าปลีกและค้าส่งอย่างไรก็ตามเป็นที่สังเกตสาขาวัสดุก่อสร้าง อาจจะได้รับผลกระทบจากฤดูฝน และช่วงทำการเกษตร



ปัจจัยภาวะเศรษฐกิจในประเทศและอำนาจซื้อของประชาชน ส่งผลต่อกิจการมากที่สุด โดยปัจจัยที่ส่งผลกระทบต่อรองลงมา ได้แก่ มาตรการในด้านต่าง ๆ ของรัฐบาลต่อกิจการ ราคาต้นทุนสินค้า/ค่าแรง การแข่งขันในตลาด และการเปลี่ยนแปลงพฤติกรรมของผู้บริโภค ตามลำดับ

ดัชนีองค์ประกอบปัจจุบัน ภาคการบริการ ภาคกลาง

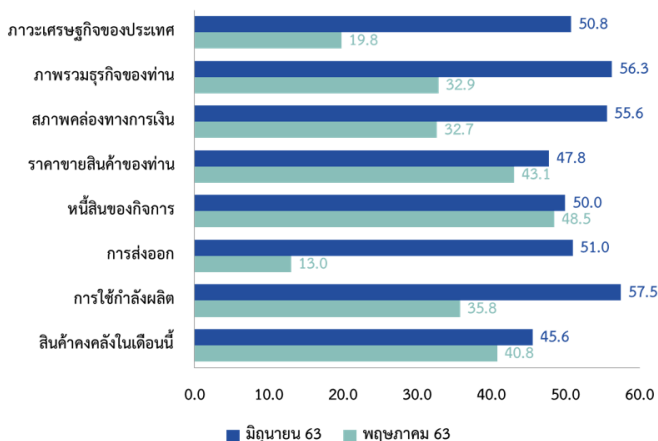


ดัชนีภาวะเศรษฐกิจและธุรกิจ SME ประจำเดือนมิถุนายน 2563

ภาพรวมดัชนีภาวะเศรษฐกิจและธุรกิจในภาคกลาง ปรับตัวเพิ่มขึ้นในทุกดัชนี โดยเฉพาะภาวะเศรษฐกิจของประเทศ และภาพรวมธุรกิจที่ปรับตัวเพิ่มขึ้นมาอยู่ที่ระดับ 50.8 และ 56.3 จากเดือนก่อนหน้าที่ระดับ 19.8 และ 32.9 ตามลำดับ เนื่องจากภาคเกษตรมีกำลังซื้อภายในภูมิภาคเพิ่มขึ้น จากการได้รับมาตรการเงินเยียวยาเกษตรกรของภาครัฐ อีกทั้งราคาข้าวเปลือกปรับตัวดีขึ้น ส่งผลทำให้ประชาชนมีการใช้จ่ายเพิ่มขึ้นทั้งในหมวดสินค้าจำเป็นและสินค้าคงทน อีกทั้งจากการคลายความกังวลต่อการติดเชื้อไวรัสโควิด-19 ส่งผลทำให้มีการออกมาสัญจรมากขึ้น และสถานประกอบการหลายแห่งสามารถกลับมาดำเนินการได้เกือบปกติ สะท้อนจากธุรกิจมีสภาพคล่องดีขึ้น มาอยู่ที่ระดับ 55.6 จากเดือนก่อนหน้าที่ระดับ 32.7

ดัชนีภาวะเศรษฐกิจและธุรกิจปัจจุบัน

ภาคกลาง



ดัชนีความเชื่อมั่นผู้ประกอบการ SME ภาคเหนือ ประจำเดือนมิถุนายน 2563

ประเด็นสำคัญ

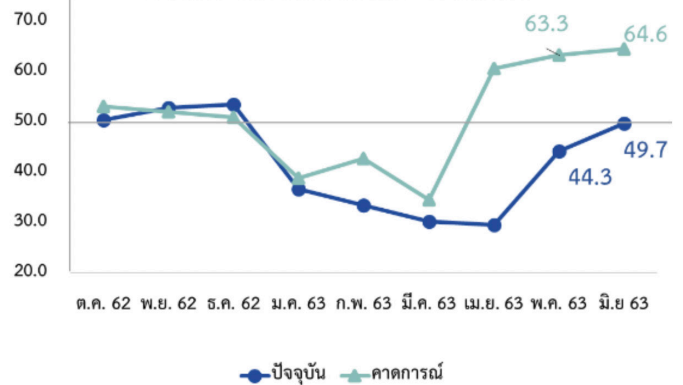
- ค่าดัชนีความเชื่อมั่นผู้ประกอบการ SME ภาคเหนือ ปรับตัวเพิ่มขึ้นจากเดือนก่อนหน้ามาอยู่ที่ระดับ 49.7 จากปัจจัยด้านคำสั่งซื้อ ปริมาณการผลิต การค้า และการบริการที่ปรับตัวเพิ่มขึ้น ส่งผลทำให้กำไรของกิจการปรับตัวเพิ่มขึ้นอย่างเห็นได้ชัด ซึ่งภาคการภาคการค้ามีค่าดัชนี ฯ ปรับตัวเพิ่มขึ้นมากที่สุด เมื่อเทียบกับภาคการผลิต และบริการ

- จากการเริ่มฟื้นตัวของกลุ่มนักท่องเที่ยว ส่งผลทำให้สาขาที่พักและโรงแรมขนาดเล็กและกลางมียอดการจองห้องพักล่วงหน้ามากขึ้น รวมไปถึงการปรับตัวดีขึ้นของการผลิตและจำหน่ายสินค้ากลุ่มเสื้อผ้าหรืออาหารที่เป็นของฝากที่ระลึก

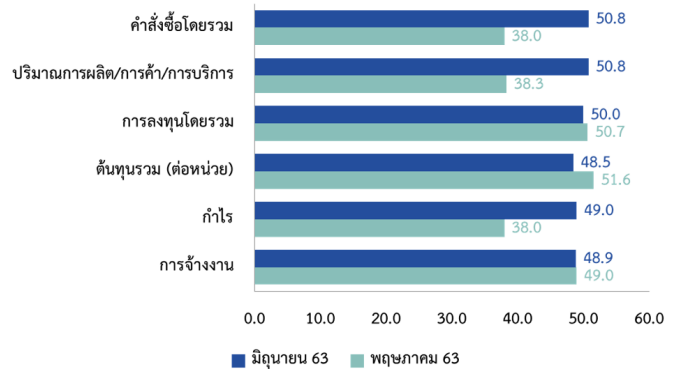
- จากการเริ่มออกมาใช้ชีวิตข้างนอกของประชาชน อีกทั้งสถานประกอบการหลายแห่ง และโรงงานกลับมาเปิดดำเนินการได้ ส่งผลทำให้มีความต้องการสินค้าอุปโภคบริโภคทั้งใช้ในครัวเรือน และบริโภคในช่วงการเดินทาง ทำให้มีการจับจ่ายใช้สอยมากขึ้น

ค่าดัชนีความเชื่อมั่นผู้ประกอบการ SME ในเดือนปัจจุบันอยู่ที่ระดับ 49.7 ปรับตัวเพิ่มขึ้นจากเดือนก่อนหน้าที่ระดับ 44.3 จากปัจจัยด้านคำสั่งซื้อ ปริมาณการผลิต การค้า และการบริการที่ปรับตัวเพิ่มขึ้น ส่งผลทำให้กำไรของกิจการปรับตัวเพิ่มขึ้นอย่างเห็นได้ชัด ซึ่งภาคการค้าการค้ามีค่าดัชนี ฯ ปรับตัวเพิ่มขึ้นมากที่สุด เมื่อเทียบกับภาคการผลิตและบริการ เนื่องจากมีการเริ่มขยายตัวของกลุ่มนักท่องเที่ยว โดยเฉพาะกลุ่มนักท่องเที่ยวภายในประเทศเป็นสำคัญ อีกทั้งสถานประกอบการหลายแห่ง และโรงงานกลับมาเปิดดำเนินการได้ ส่งผลทำให้มีความต้องการสินค้าอุปโภคบริโภคทั้งใช้ในครัวเรือน และบริโภคในช่วงการเดินทาง อีกทั้งจากการเริ่มมีนักท่องเที่ยว ส่งผลทำให้มีการจองห้องพักล่วงหน้ามากขึ้น ส่งผลทำให้มียอดจำหน่ายเสื้อผ้าและอาหารเพิ่มขึ้นเช่น เสื้อผ้าพื้นเมือง และสินค้า OTOP เป็นต้น ที่กลุ่มผู้บริโภคซื้อเป็นของฝากและของที่ระลึก ในส่วนของค่าดัชนีความเชื่อมั่นผู้ประกอบการ SME ภาคการค้า 3 เดือนข้างหน้าอยู่ที่ระดับ 64.6 เป็นผลมาจากผู้ประกอบการการค้าคำสั่งซื้อล่วงหน้าเพิ่มขึ้น เนื่องจากผู้ประกอบการยังไม่แน่ใจในกำลังซื้อของผู้บริโภค จากผลกระทบระยะเวลามาตรการเงินเยียวยาของภาครัฐ มาช่วยพยุงค่าใช้จ่าย

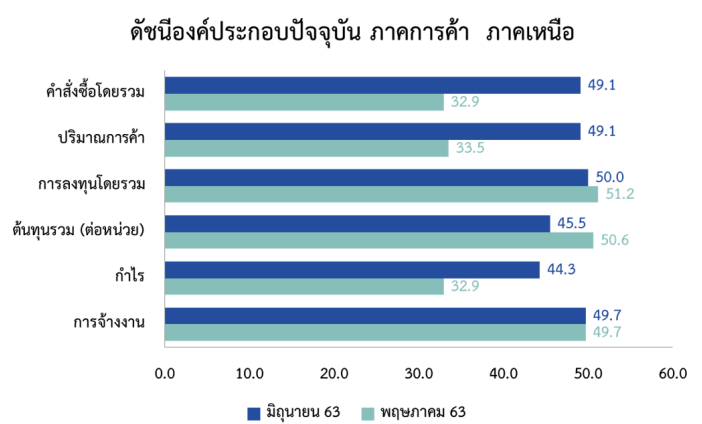
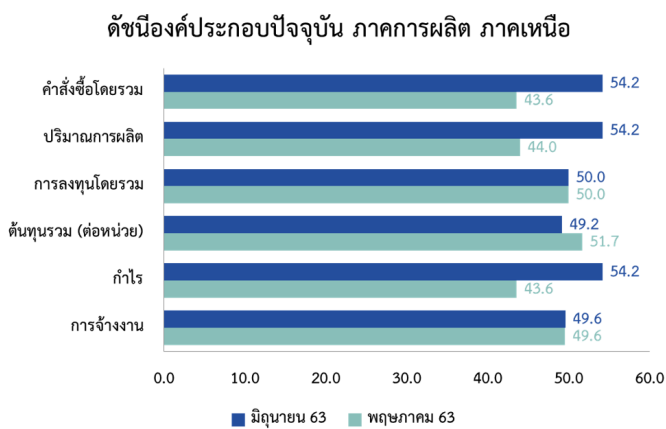
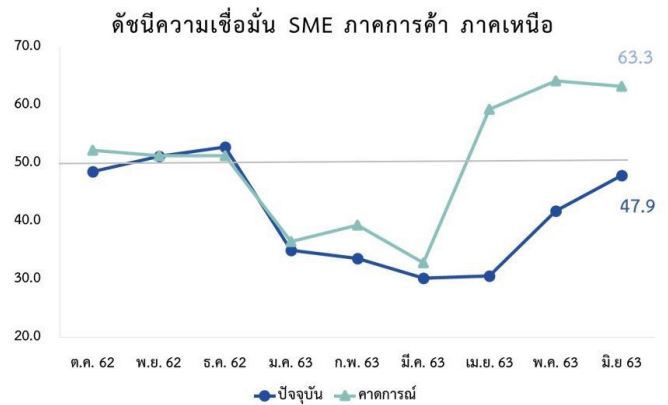
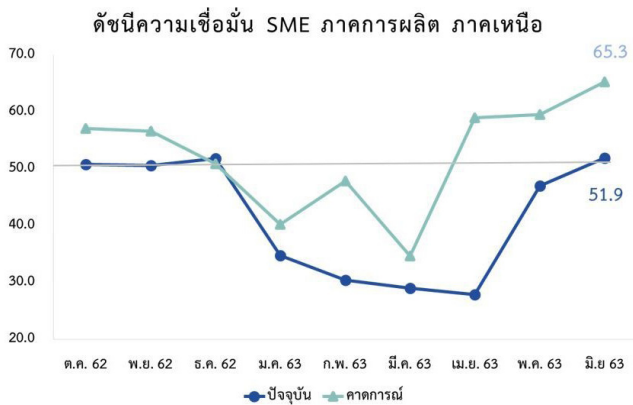
ดัชนีความเชื่อมั่น SMESI ภาคเหนือ



ดัชนีองค์ประกอบปัจจุบัน รวมภาคธุรกิจ ภาคเหนือ



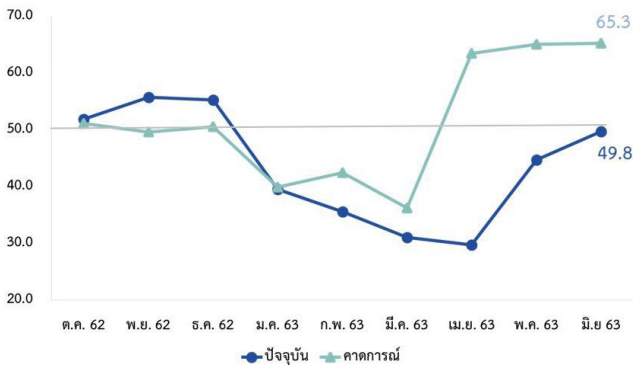
ในส่วนของดัชนีความเชื่อมั่นผู้ประกอบการ SME ภาคการผลิต ในเดือนปัจจุบันค่าดัชนีความเชื่อมั่นอยู่ที่ระดับ 51.9 ปรับตัวเพิ่มขึ้นจากเดือนก่อนที่ระดับ 47.1 เป็นผลมาจากปัจจัยด้านคำสั่งซื้อ และปริมาณการผลิตปรับตัวเพิ่มขึ้น ส่งผลทำให้กำไรของกิจการปรับตัวเพิ่มขึ้นอย่างเห็นได้ชัด ซึ่งเป็นการปรับตัวเพิ่มขึ้นในทุกสาขาการผลิต โดยเฉพาะสาขาเสื้อผ้าและสิ่งทอ และผลิตอาหารและเครื่องดื่ม เนื่องจากการผ่อนปรนมาตรการควบคุมโรคต่างๆ ทำให้สถานประกอบการกลับมาเปิดดำเนินการได้เช่น ห้างสรรพสินค้า ตลาด เป็นต้น ทำให้มียอดคำสั่งซื้อจากกลุ่มแม่ค้า ประกอบกับประชาชนมีการออกมาท่องเที่ยวเพิ่มมากขึ้น จากกลุ่มนักท่องเที่ยวภายในประเทศเป็นสำคัญ ส่งผลทำให้มียอดจำหน่ายเสื้อผ้าและอาหารเพิ่มขึ้นเช่น เสื้อผ้าพื้นเมือง และสินค้า OTOP เป็นต้น ที่กลุ่มผู้บริโภคซื้อเป็นของฝากและของที่ระลึก อย่างไรก็ตามการจ้างงานยังคงค่อนข้างทรงตัว เนื่องจากมีการปรับตัวเพิ่มขึ้นจากเดือนก่อนหน้าแล้ว ส่วนใหญ่เป็นการจ้างงานคนในครอบครัว และต้องมีทักษะฝีมือ ในส่วนของค่าดัชนีความเชื่อมั่นผู้ประกอบการ SME ภาคการค้า 3 เดือนข้างหน้าอยู่ที่ระดับ 65.3 เป็นผลมาจากผู้ประกอบการการค้าคำสั่งซื้อจะเพิ่มขึ้น เนื่องจากประเมินแนวโน้มนักท่องเที่ยวต่างชาติจะฟื้นตัว ทำให้สินค้าพื้นเมืองเป็นที่ต้องการมากขึ้น



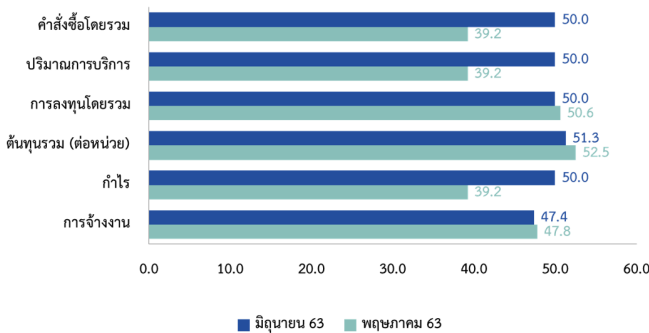
ในส่วนของดัชนีความเชื่อมั่นผู้ประกอบการ SME ภาคการค้า ในเดือนปัจจุบันค่าดัชนีความเชื่อมั่นอยู่ที่ระดับ 47.9 ปรับตัวเพิ่มขึ้นจากเดือนก่อนที่ระดับ 41.8 เป็นผลมาจากปัจจัยด้านคำสั่งซื้อ และปริมาณการค้าปรับตัวเพิ่มขึ้นอย่างมาก ส่งผลทำให้กำไรของกิจการปรับตัวเพิ่มขึ้น ซึ่งเป็นการปรับตัวเพิ่มขึ้นในทุกสาขาการค้า โดยเฉพาะสาขาการค้าสินค้าอุปโภคบริโภค จากการเริ่มออกมาใช้ชีวิตข้างนอกของประชาชน อีกทั้งสถานประกอบการหลายแห่ง และโรงงานกลับมาเปิดดำเนินการได้ ส่งผลทำให้มีความต้องการสินค้าอุปโภคบริโภคทั้งใช้ในครัวเรือน และบริโภคในช่วงการเดินทาง ทำให้มีการจับจ่ายใช้สอยมากขึ้น อีกทั้งสาขาการค้าวัสดุก่อสร้าง ที่มียอดจำหน่ายเพิ่มขึ้น จากคำสั่งซื้อของกลุ่มผู้รับเหมาโครงการก่อสร้าง ต่อเติมสถานประกอบการและบ้านเรือน ในส่วน of ค่าดัชนีความเชื่อมั่นผู้ประกอบการ SME คาดการณ์ 3 เดือนข้างหน้า อยู่ที่ระดับ 63.3 เป็นผลมาจากผู้ประกอบการประเมินคำสั่งซื้อของผู้บริโภคจะลดลง จากความไม่มั่นใจในคำสั่งซื้อของผู้บริโภค โดยเฉพาะการบริโภคกลุ่มร้านค้าสินค้าอุปโภคบริโภค เนื่องจากหมดระยะเวลามาตรการเงินเยียวยาจากภาครัฐ

ในส่วนของดัชนีความเชื่อมั่นผู้ประกอบการ SME ภาคการค้า บริการ ในเดือนปัจจุบันค่าดัชนีความเชื่อมั่นอยู่ที่ระดับ 49.8 ปรับตัวเพิ่มขึ้นจากเดือนก่อนที่ระดับ 44.8 เป็นผลมาจากปัจจัยด้านคำสั่งซื้อ และปริมาณการค้าปรับตัวเพิ่มขึ้น ส่งผลทำให้กำไรของกิจการเพิ่มขึ้น โดยค่าดัชนี ฯ ปรับตัวเพิ่มขึ้นในเกือบทุกสาขาการค้า โดยเฉพาะสาขาธุรกิจเกี่ยวกับการท่องเที่ยว จากการเริ่มมีนักท่องเที่ยว และการจองห้องพักล่วงหน้ามากขึ้น ทำให้สาขาที่พักและโรงแรมขนาดเล็กและกลางขยายตัวเพิ่มขึ้น เช่นเดียวกับร้านอาหาร และการขนส่งมวลชนไม่ประจำทาง ที่มีค่าดัชนีปรับตัวเพิ่มขึ้นมากที่สุดมาอยู่ที่ระดับ 57.2 และ 51.9 จากเดือนก่อนหน้าที่ระดับ 47.8 และ 43.1 ตามลำดับ ในส่วนของค่าดัชนีความเชื่อมั่นผู้ประกอบการ SME คาดการณ์ 3 เดือนข้างหน้า อยู่ที่ระดับ 65.3 เป็นผลมาจากผู้ประกอบการคาดการณ์คำสั่งซื้อค่อนข้างทรงตัว เนื่องจากผู้ประกอบการยังไม่มั่นใจในการฟื้นตัวของกลุ่มนักท่องเที่ยวต่างชาติ แม้ปัญหาการแพร่ระบาดของไวรัสโควิด-19 คลี่คลาย จะทำให้แนวโน้มนักท่องเที่ยวเพิ่มขึ้นแต่ผู้ประกอบการประเมินว่าเพิ่มขึ้นไม่มากนัก

ดัชนีความเชื่อมั่น SME ภาคการบริการ ภาคเหนือ

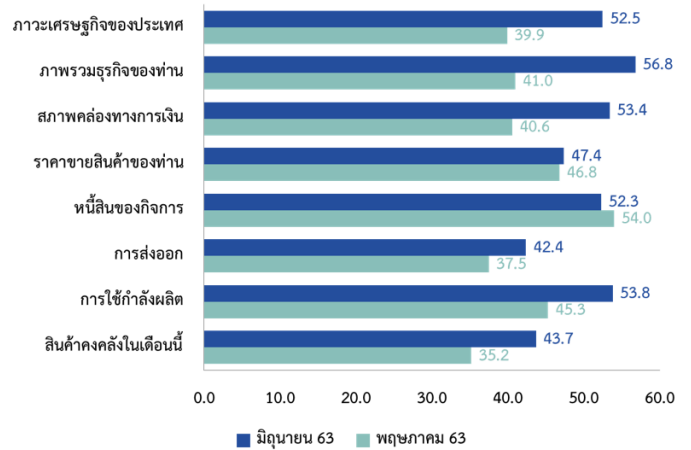


ดัชนีองค์ประกอบปัจจุบัน ภาคการบริการ ภาคเหนือ



ดัชนีภาวะเศรษฐกิจและธุรกิจปัจจุบัน

ภาคเหนือ



ปัจจัยภาวะเศรษฐกิจในประเทศและอำนาจซื้อของประชาชน ส่งผลต่อกิจการมากที่สุด โดยปัจจัยที่ส่งผลกระทบต่อทรงลงมา ได้แก่ ราคา ต้นทุนสินค้า/ค่าแรง การแข่งขันในตลาด การเปลี่ยนแปลงพฤติกรรมของผู้บริโภค และมาตรการในด้านต่าง ๆ ของรัฐบาลต่อกิจการ ตามลำดับ

ดัชนีภาวะเศรษฐกิจและธุรกิจ SME ประจำเดือนมิถุนายน 2563

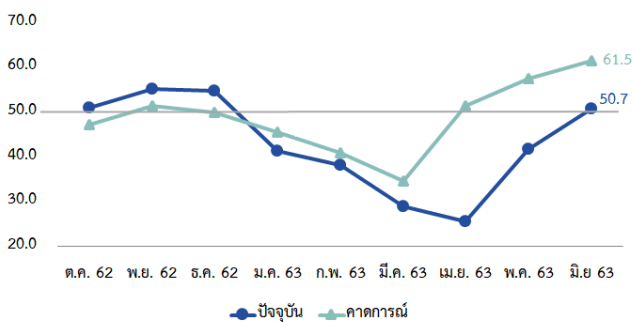
ภาพรวมดัชนีภาวะเศรษฐกิจและธุรกิจในภาคเหนือ ปรับตัวเพิ่มขึ้นจากเดือนก่อนหน้า ซึ่งปรับเพิ่มขึ้นในทุกค่าดัชนี โดยเฉพาะภาพรวมธุรกิจ และภาวะเศรษฐกิจภายในประเทศที่ปรับตัวเพิ่มขึ้นมาอยู่ที่ระดับ 56.8 และ 52.5 จากเดือนก่อนหน้าที่ระดับ 41.0 และ 39.9 ตามลำดับ เนื่องจากการสถานการณ์ประกอบกลับ มาเปิดดำเนินการได้เกือบปกติ ประกอบกับประชาชนที่เริ่มออกมา จับจ่ายใช้สอย และมีการเดินทางท่องเที่ยวเพิ่มมากขึ้น ซึ่งส่งผลดี ต่อทั้งธุรกิจภาคการผลิต การค้า และการบริการ โดยเฉพาะร้านอาหาร และการผลิตเสื้อผ้าและสิ่งทอ รวมถึงร้านค้าสินค้าอุปโภค บริโภค จากความต้องการของใช้ในชีวิตรประจำวัน และของฝากที่ระลึก ทำให้มีคำสั่งซื้อจากกลุ่มนักท่องเที่ยว และประชาชนทั่วไป เพิ่มมากขึ้น ส่งผลทำให้ธุรกิจมีสภาพคล่องเพิ่มขึ้นมาอยู่ที่ระดับ 53.4 จากเดือนก่อนหน้าที่ระดับ 40.6

**ดัชนีความเชื่อมั่นผู้ประกอบการ SME
จำแนกตามสาขาธุรกิจ
ประจำเดือนมิถุนายน 2563**

อาหารและเครื่องดื่ม

ดัชนีความเชื่อมั่น ๓ ปัจจุบันเพิ่มขึ้นมาอยู่ที่ระดับ 50.7 เนื่องจากตลาด และห้างสรรพสินค้ากลับมาเปิดตัวได้เกือบปกติ และผู้บริโภคเริ่มออกจับจ่ายใช้สอย ส่งผลทำให้กลุ่มสินค้าอาหารแปรรูปต่างๆ มีคำสั่งซื้อ และปริมาณการผลิตเพิ่มมากขึ้น

อาหารและเครื่องดื่ม



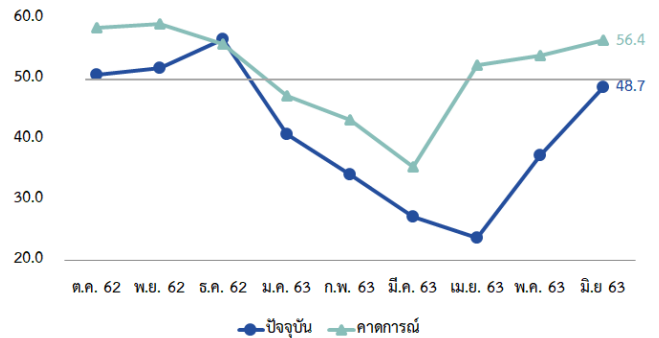
ดัชนีความเชื่อมั่น ๓ อาหารและเครื่องดื่ม ปรับตัวเพิ่มขึ้นจากเดือนก่อนหน้า เป็นผลมาจากการผ่อนปรนมาตรการของภาครัฐต่างๆ ทำให้ตลาด และห้างสรรพสินค้าสามารถเปิดดำเนินการได้ ผู้บริโภคเริ่มออกจับจ่ายใช้สอย ส่งผลทำให้กลุ่มสินค้าอาหารแปรรูปต่างๆ มีคำสั่งซื้อ และปริมาณการผลิตเพิ่มมากขึ้น อีกทั้งธุรกิจเปิดขายผ่านทั้งช่องทางออนไลน์ และหน้าร้าน และมีการจัดทำโปรโมชั่น เช่น ลดราคา ฟรีค่าจัดส่ง เพื่อเป็นการกระตุ้นให้ผู้บริโภคออกมาใช้จ่ายมากยิ่งขึ้น ทำให้ธุรกิจมีการจ้างงานที่เพิ่มขึ้นตามคำสั่งซื้อ ในส่วนของต้นทุนปรับตัวเพิ่มขึ้น เนื่องจากการกลับมาเปิดดำเนินการทำให้ธุรกิจมีภาระค่าใช้จ่ายเพิ่มขึ้นทั้งค่าเช่า และค่าสาธารณูปโภค เป็นต้น

ในส่วนคาดการณ์ 3 เดือนข้างหน้า ผู้ประกอบการคาดการณ์จะมีคำสั่งซื้อเพิ่มขึ้น เนื่องจากแนวโน้มปัญหาการแพร่ระบาดของไวรัสโควิด-19 จะคลี่คลาย ทำให้จำนวนนักท่องเที่ยวต่างชาติจะเดินทางมาท่องเที่ยวมากขึ้น

เสื้อผ้าและสิ่งทอ

ดัชนีความเชื่อมั่น ๓ ปัจจุบันเพิ่มขึ้นมาอยู่ที่ระดับ 48.7 เนื่องจากการกลับมาเปิดดำเนินการของตลาด และห้างสรรพสินค้าได้เกือบปกติ ส่งผลทำให้ธุรกิจสามารถนำสินค้าออกสู่ตลาดได้เพิ่มขึ้น ทำให้กำไรของกิจการปรับเพิ่มขึ้นอย่างเห็นได้ชัด

เสื้อผ้าและสิ่งทอ



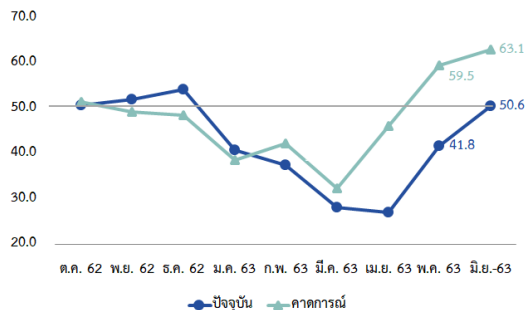
ดัชนีความเชื่อมั่น ๓ เสื้อผ้าและสิ่งทอปรับตัวเพิ่มขึ้นจากเดือนก่อนหน้า โดยเป็นผลมาจากด้านคำสั่งซื้อ และปริมาณการผลิตที่เพิ่มขึ้น เนื่องจากการผ่อนปรนมาตรการต่างๆ ที่ทำให้สถานประกอบการกลับมาเปิดดำเนินการได้เกือบปกติ ทั้งตลาด ห้างสรรพสินค้า อีกทั้งจากการลดข้อจำกัดการควบคุมการส่งออกระหว่างประเทศ ทำให้ธุรกิจสามารถนำสินค้าออกสู่ตลาด และส่งออกได้มากขึ้น ประกอบกับธุรกิจมีการขายสินค้าผ่านทั้งช่องทางออนไลน์ และหน้าร้าน ซึ่งสามารถเข้าถึงกลุ่มลูกค้าที่คลายความกังวลและออกมาจับจ่ายใช้สอย และกลุ่มลูกค้าที่ยังคงกังวลต่อการติดเชื้อ ซึ่งจากปัจจัยคำสั่งซื้อ ส่งผลทำให้กำไรของกิจการปรับตัวเพิ่มขึ้น เช่นเดียวกับด้านต้นทุนที่ปรับเพิ่มขึ้นตามอัตรากำไรการผลิต

ในส่วนคาดการณ์ 3 เดือนข้างหน้า ผู้ประกอบการส่วนใหญ่คาดการณ์ภาพรวมธุรกิจจะดีขึ้นอย่างต่อเนื่อง จากจำนวนผู้บริโภคที่จะออกมาใช้จ่าย และทำกิจกรรมข้างนอกมากขึ้น

ยางและพลาสติก

ดัชนีความเชื่อมั่น ๓ ปัจจุบันเพิ่มขึ้นมาอยู่ที่ระดับ 50.6 เนื่องจากการกลับมาเปิดดำเนินการเกือบปกติ และประชาชนเริ่มออกมาใช้จ่าย ทำให้ร้านค้ามีความต้องการภาชนะใส่อาหารและเครื่องดื่มมากขึ้นเช่นถุงพลาสติก และแก้วพลาสติก เป็นต้น

ยางและพลาสติก



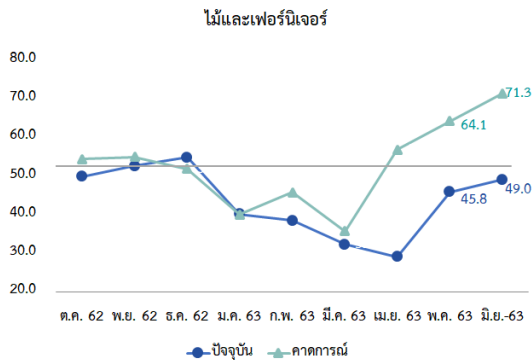
ดัชนีความเชื่อมั่น ๓ ยางและพลาสติก ปรับตัวเพิ่มขึ้นจากเดือนก่อนหน้า โดยเป็นผลมาจากด้านคำสั่งซื้อ และปริมาณการผลิตที่เพิ่มขึ้น เนื่องจากการกลับมาเปิดดำเนินการเกือบปกติ และประชาชนเริ่มออกมาใช้จ่าย ทำให้ร้านค้ามีความต้องการภาชนะใส่อาหารและเครื่องดื่มมากขึ้นเช่นถุงพลาสติก และแก้วพลาสติก เป็นต้น รวมถึงประชาชนเริ่มมีการเดินทางสัญจร ทำให้มีการดูแลรักษายานพาหนะ และเปลี่ยนยางรถก่อนเดินทาง ส่งผลให้คำสั่งซื้อผลิตภัณฑ์ยางและพลาสติก

เพิ่มขึ้น ทำให้กำไรของกิจการปรับตัวเพิ่มขึ้นเช่นเดียวกัน ส่วนการจ้างงานขยายตัวเพิ่มขึ้นตามคำสั่งซื้อ เพื่อเร่งการผลิตรองรับความต้องการของลูกค้า

ในส่วนคาดการณ์ 3 เดือนข้างหน้า ผู้ประกอบการคาดการณ์ด้านคำสั่งซื้อจะเพิ่มมากขึ้น เนื่องจากสถานประกอบการต่างๆหลายแห่งจะกลับมาเปิดตัวได้ตามปกติ และประชาชนจะออกมาใช้จ่ายเพิ่มมากขึ้น

ไม้และเฟอร์นิเจอร์

ดัชนีความเชื่อมั่น ๓ ปัจจุบันเพิ่มขึ้นมาอยู่ที่ระดับ 49.0 เนื่องจากประชาชนเริ่มออกมาใช้จ่าย อีกทั้งสถานประกอบการหลายแห่งที่เริ่มกลับมาเปิดดำเนินการมีการปรับแต่งร้าน และซื้ออุปกรณ์เข้าร้าน ทำให้มีคำสั่งซื้อในหมวดสินค้าเฟอร์นิเจอร์เพิ่มขึ้น



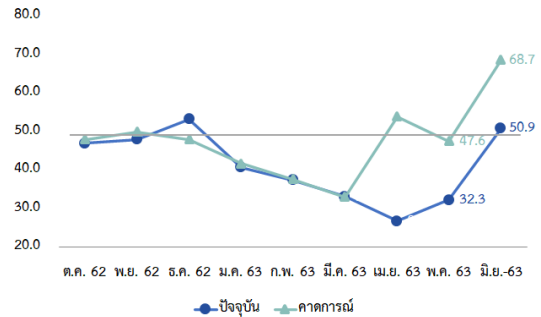
ดัชนีความเชื่อมั่น ๓ ไม้และเฟอร์นิเจอร์ ปรับตัวเพิ่มขึ้นจากเดือนก่อนหน้า โดยเป็นผลมาจากด้านคำสั่งซื้อ และปริมาณการผลิตที่ปรับตัวเพิ่มขึ้น เนื่องจากประชาชนเริ่มออกมาใช้จ่าย อีกทั้งสถานประกอบการหลายแห่งที่เริ่มกลับมาเปิดดำเนินการมีการปรับแต่งร้าน และซื้ออุปกรณ์เข้าร้าน ทำให้มีคำสั่งซื้อเฟอร์นิเจอร์เพื่อตกแต่ง และทดแทนส่วนที่เสียหายไป โดยสินค้าที่ผู้บริโภคนิยมซื้อคือ โต๊ะทำงาน โซฟา เก้าอี้ และเตียงนอน เป็นต้น ซึ่งส่งผลทำให้มีการจ้างงานเพิ่มขึ้นเพื่อเร่งการผลิตตามความต้องการของผู้บริโภค

ในส่วนของการคาดการณ์ 3 เดือนข้างหน้า ผู้ประกอบการคาดการณ์คำสั่งซื้อจะเพิ่มขึ้น ตามแนวโน้มคำสั่งซื้อของผู้บริโภคที่ขยายตัว จากการกลับเข้าสู่การทำงาน

ผลิตภัณฑ์จากโลหะ

ดัชนีความเชื่อมั่น ๓ ปัจจุบันเพิ่มขึ้นมาอยู่ที่ระดับ 50.9 เนื่องจากโครงการก่อสร้างของทั้งผู้ประกอบการ และประชาชนทั่วไปที่มีการปรับแต่ง และซ่อมแซมสถานที่ ส่งผลทำให้มีคำสั่งซื้อในหมวดสินค้าโครงเหล็ก หลังคาเหล็ก เพิ่มขึ้น

ผลิตภัณฑ์จากโลหะ

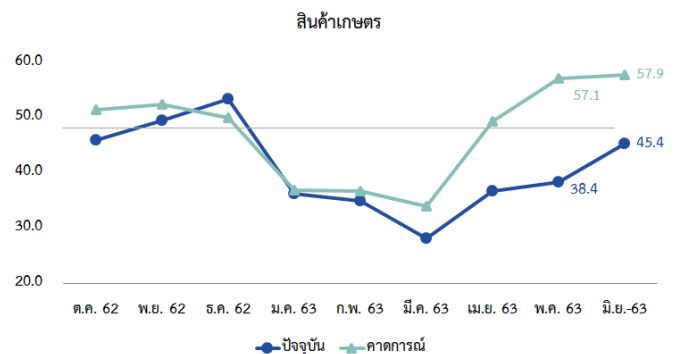


ดัชนีความเชื่อมั่น ๓ ผลิตภัณฑ์จากโลหะ ปรับตัวเพิ่มขึ้นจากเดือนก่อนหน้า โดยเป็นผลมาจากด้านคำสั่งซื้อ และปริมาณการผลิตที่ปรับตัวเพิ่มขึ้นอย่างมาก เนื่องจากโครงการก่อสร้างของสถานประกอบการหลายแห่งที่มีการปรับแต่ง และซ่อมแซมร้าน รวมถึงการต่อเติมบ้านของประชาชนทั่วไป และมาตรการเงินเยียวยาจากรัฐบาลที่ช่วยพยุงค่าใช้จ่าย ทำให้ประชาชนมีกำลังซื้อเพิ่มขึ้น ส่งผลทำให้ผู้ประกอบการมีความต้องการสินค้า เช่น หลังคาเหล็ก โครงเหล็ก เหล็กดัด ประตู หน้าต่าง เป็นต้น ซึ่งส่งผลดีต่อภาคการจ้างงานที่ขยายตัว ซึ่งส่วนใหญ่เป็นการจ้างแรงงานรายวัน เพื่อเร่งการผลิตตามออเดอร์คำสั่งซื้อ

ในส่วนคาดการณ์ 3 เดือนข้างหน้า ผู้ประกอบการคาดว่าจะมีคำสั่งซื้อเพิ่มขึ้น จากความต้องการอุปกรณ์ก่อสร้างของกลุ่มผู้รับเหมาที่ทำสัญญาโครงการก่อสร้างไว้ล่วงหน้าแล้ว

สินค้าเกษตร

ดัชนีความเชื่อมั่น ๓ ปัจจุบันเพิ่มขึ้นมาอยู่ที่ระดับ 45.4 ร้านค้าสินค้าเกษตรได้รับแรงสนับสนุนจากในช่วงฤดูทำการเกษตร ซึ่งเกษตรกรมีความต้องการเครื่องมือทางการเกษตร อุปกรณ์ และพืชพันธุ์มากขึ้น อีกทั้งจากราคาสินค้าเกษตรหลายชนิดที่ปรับตัวเพิ่มขึ้น ส่งผลทำให้เกษตรกรและผู้ประกอบการมีกำลังซื้อ และรายได้เพิ่มขึ้น



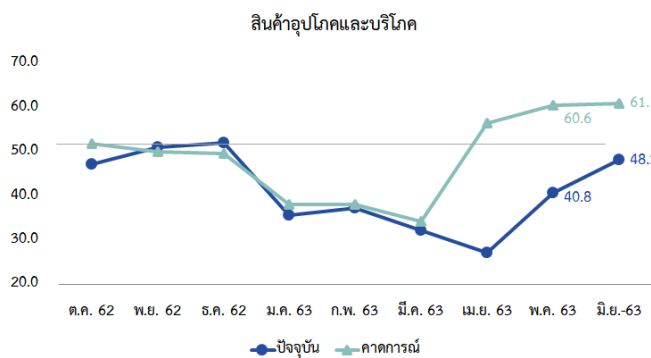
ดัชนีความเชื่อมั่น ๓ สินค้าเกษตร ปรับตัวเพิ่มขึ้นจากเดือนก่อนหน้า โดยเป็นผลมาจากด้านคำสั่งซื้อ และปริมาณการค้าที่เพิ่มขึ้น เนื่องจากอยู่ในช่วงฤดูทำการเกษตร เกษตรกรมีความต้องการเครื่องมือทางการเกษตร อุปกรณ์ และพืชพันธุ์มากขึ้นเช่นพันธุ์ข้าว พันธุ์ข้าวโพด บัญ และอุปกรณ์ทำนา อีกทั้งราคาสินค้า เกษตรหลายชนิดปรับตัวเพิ่มขึ้น เช่น ราคายางพารา และปาล์มน้ำมัน ส่งผลทำให้เกษตรกรและผู้ประกอบการมีกำลังซื้อ และรายได้เพิ่มขึ้น รวมถึงพฤติกรรมของประชาชนที่

ความสนใจในการปลูกต้นไม้ประดับสถานที่ต่างๆ เพิ่มขึ้น ซึ่งจากสินค้าส่วนใหญ่จำเป็นต้องใช้กำลังแรงงานในการขนย้าย ประกอบกับคำสั่งซื้อที่ปรับตัวเพิ่มขึ้น ทำให้ธุรกิจมีการจ้างงานเพิ่มขึ้น

ในส่วนคาดการณ์ 3 เดือนข้างหน้า ผู้ประกอบการคาดการณ์คำสั่งซื้อค่อนข้างทรงตัว เนื่องจากอยู่ในช่วงการดูแล และรอการเก็บเกี่ยวผลผลิต ซึ่งเกษตรกรจะต้องการสินค้าหมวดปุ๋ยเพื่อใช้ในการดูแล ขึ้นอยู่กับวิธี และงบประมาณของเกษตรกรแต่ละราย ทำให้คำสั่งซื้อปรับตัวเพิ่มขึ้นไม่มากนัก

สินค้าอุปโภคและบริโภค

ดัชนีความเชื่อมั่น ฯ ปัจจุบันเพิ่มขึ้นมาอยู่ที่ระดับ 48.3 เนื่องจากการผ่อนปรนมาตรการต่างๆของภาครัฐ ทำให้ประชาชนมีการเดินทางสัญจรมากขึ้น และมีการจับจ่ายใช้สอยมากขึ้น อีกทั้งร้านเครื่องดื่ม และร้านอาหารกลับมาเปิดดำเนินการได้เกือบปกติ จึงมีความต้องการเตรียมวัตถุดิบในการผลิตอาหารและเครื่องดื่มเพิ่มขึ้น

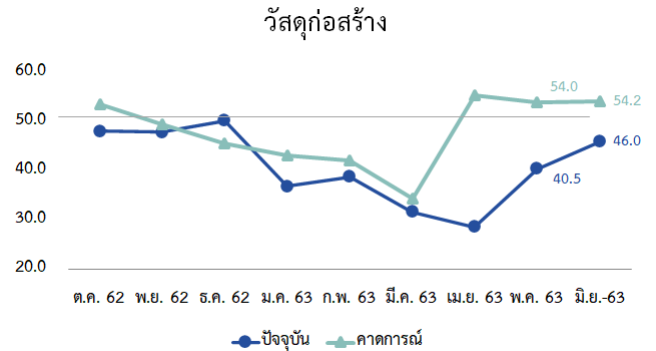


ดัชนีความเชื่อมั่น ฯ สินค้าอุปโภคและบริโภค ปรับตัวเพิ่มขึ้นจากเดือนก่อนหน้า โดยเป็นผลมาจากด้านคำสั่งซื้อ และปริมาณการค้าที่ปรับตัวเพิ่มขึ้น เนื่องจากการผ่อนปรนมาตรการต่างๆของภาครัฐ ทำให้ประชาชนมีการเดินทางสัญจรมากขึ้น และมีการจับจ่ายใช้สอยมากขึ้น อีกทั้งทั้งร้านเครื่องดื่ม และร้านอาหารกลับมาเปิดดำเนินการได้เกือบปกติ และมีความต้องการเตรียมวัตถุดิบในการผลิตอาหารและเครื่องดื่ม ส่งผลทำให้ธุรกิจค้าส่งสินค้าอุปโภคบริโภคสามารถขายสินค้าหมวดวัตถุดิบในการประกอบอาหาร เช่น น้ำตาล แป้ง น้ำอัดลม และเครื่องดื่มแอลกอฮอล์ เป็นต้น จากปัจจัยคำสั่งซื้อ ส่งผลให้กำไรของกิจการปรับตัวเพิ่มขึ้น อย่างไรก็ตามการจ้างงานและการลงทุนค่อนข้างทรงตัว เนื่องจากการฟื้นตัวจากเดือนก่อนหน้า จำนวนแรงงานเดิมยังสามารถให้บริการได้เพียงพอต่อจำนวนผู้บริโภค และเพื่อรักษาต้นทุนของกิจการทำให้ธุรกิจยังไม่มี การเพิ่มจำนวนแรงงาน

ในส่วนคาดการณ์ 3 เดือนข้างหน้า ผู้ประกอบการคาดการณ์ด้านคำสั่งซื้อค่อนข้างทรงตัว เนื่องจากความไม่มั่นใจต่อรายได้ของผู้บริโภคในอนาคต

วัสดุก่อสร้าง

ดัชนีความเชื่อมั่น ฯ ปัจจุบันเพิ่มขึ้นมาอยู่ที่ระดับ 46.0 เนื่องจากกลุ่มลูกค้าส่วนใหญ่คือกลุ่มลูกค้าประชาชนทั่วไป และกลุ่มผู้รับเหมาก่อสร้าง มีความต้องการสินค้าเพื่อใช้ในการก่อสร้าง ซ่อมแซมบ้านเรือน และสถานที่ต่างๆ

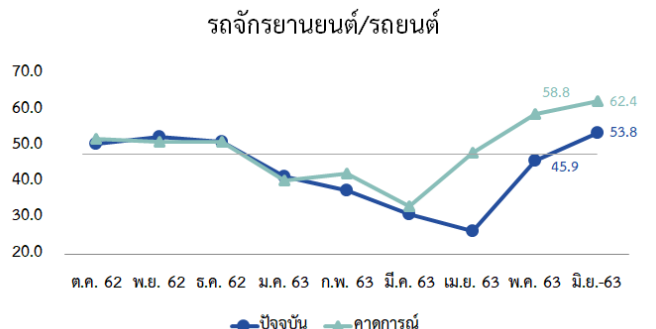


ดัชนีความเชื่อมั่น ฯ วัสดุก่อสร้างปรับตัวเพิ่มขึ้นจากเดือนก่อนหน้า โดยเป็นผลมาจากด้านคำสั่งซื้อและปริมาณการค้าที่เพิ่มขึ้น เนื่องจากความต้องการสินค้าเพื่อใช้ในการก่อสร้าง ซ่อมแซมบ้านเรือน และสถานที่ต่างๆ ที่เพิ่มขึ้น จากกลุ่มลูกค้าส่วนใหญ่คือกลุ่มประชาชนทั่วไป และกลุ่มผู้รับเหมาก่อสร้าง ซึ่งมีความต้องการสินค้าในหมวดอุปกรณ์ต่อเติม และซ่อมแซมบ้านมากขึ้น เช่น ก๊อก ท่อ ตะปู น็อต เป็นต้น ส่งผลทำให้กำไรของกิจการปรับตัวเพิ่มขึ้น สำหรับด้านการจ้างงานปรับตัวเพิ่มขึ้นตามไปด้วยจากความเป็นที่ต้องใช้แรงงานจำนวนมากในการให้บริการขนย้ายสินค้า

ในส่วนคาดการณ์ 3 เดือนข้างหน้า ผู้ประกอบการคาดการณ์คำสั่งซื้อ และปริมาณการค้าค่อนข้างทรงตัว จากภาคการลงทุนที่มีแนวโน้มขยายตัวแต่ไม่มากนัก ส่งผลทำให้ความต้องการสินค้าของผู้บริโภคจะปรับตัวลดลง

รถจักรยานยนต์และรถยนต์

ดัชนีความเชื่อมั่น ฯ ปัจจุบันเพิ่มขึ้นมาอยู่ที่ระดับ 53.8 เนื่องจากการผ่อนปรนมาตรการต่างๆในระยะที่ 3 และระยะที่ 4 ซึ่งส่งผลทำให้ประชาชนมีการเดินทางกันมากขึ้น ทำให้มีความต้องการซ่อมแซม และบำรุงยานพาหนะอย่างต่อเนื่อง



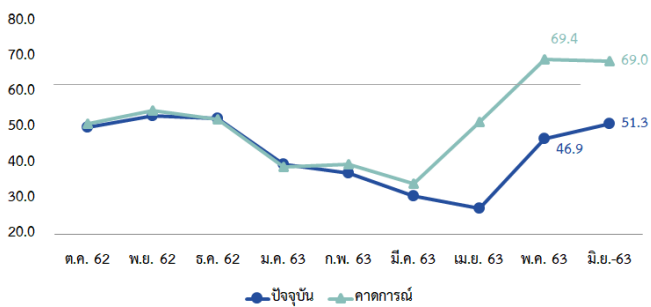
ดัชนีความเชื่อมั่นฯ รถจักรยานยนต์/รถยนต์ปรับตัวเพิ่มขึ้นจากเดือนก่อนหน้า โดยเป็นผลมาจากด้านคำสั่งซื้อ และปริมาณการค้าที่ปรับตัวเพิ่มขึ้น เนื่องจากการผ่อนปรนมาตรการต่างๆ ในระยะที่ 3 และระยะที่ 4 ซึ่งส่งผลทำให้ประชาชนมีการออกมาเดินทางกันมากขึ้น ทั้งการเดินทางท่องเที่ยว ทำงาน และใช้ชีวิตประจำวันซึ่งมีความจำเป็นต้องใช้ยานพาหนะอย่างมาก ทำให้มีความต้องการซ่อมแซม และบำรุงยานพาหนะอย่างต่อเนื่อง รวมถึงจากการกลับมาเดินทางของรถของการขนส่งมวลชน และการให้บริการขนส่งต่างๆ ส่งผลทำให้ธุรกิจมีคำสั่งซื้อเพิ่มมากยิ่งขึ้น อย่างไรก็ตามจากคำสั่งซื้อที่ปรับเพิ่มขึ้น แต่การจ้างงานยังคงค่อนข้างคงตัว เนื่องจากมีการจ้างงานเพิ่มขึ้นมากในเดือนก่อนหน้าแล้ว

ในส่วนคาดการณ์ 3 เดือนข้างหน้า ผู้ประกอบการคาดการณ์ด้านคำสั่งซื้อ และปริมาณการค้าจะปรับเพิ่มขึ้น เนื่องจากประชาชนกลับมาใช้ชีวิตได้อย่างปกติ อีกทั้งจำนวนนักท่องเที่ยวจะเพิ่มขึ้น ทำให้มีการเดินทางมากขึ้นในอนาคต

อุปโภคและบริโภค (modern trade)

ดัชนีความเชื่อมั่นปัจจุบันเพิ่มขึ้นมาอยู่ที่ระดับ 51.3 เนื่องจากการผ่อนปรนมาตรการควบคุมโรคระยะที่ 3 และระยะที่ 4 ส่งผลให้สถานประกอบการสามารถกลับมาเปิดดำเนินการได้ และประชาชนออกมาเดินทางสัญจรมากขึ้น ส่งผลทำให้นอกจากรายการค้าประจำแล้ว ธุรกิจมีการซื้อขายกับกลุ่มลูกค้าชาวมักขึ้น

อุปโภค/บริโภค (modern trade)



ดัชนีความเชื่อมั่น อุปโภค / บริโภค (modern trade) ปรับตัวเพิ่มขึ้นจากเดือนก่อนหน้า เป็นผลมาจากด้านคำสั่งซื้อ และปริมาณการค้าที่ปรับตัวเพิ่มขึ้น เนื่องจากการผ่อนปรนมาตรการควบคุมโรคต่างๆ ในระยะที่ 3 และระยะที่ 4 ส่งผลให้สถานประกอบการสามารถกลับมาขายสินค้าประเภทแอลกอฮอล์ได้ ประกอบกับประชาชนที่ออกมาเดินทางสัญจรมากขึ้น ส่งผลทำให้นอกจากกลุ่มลูกค้าประจำ ธุรกิจมีการซื้อขายกับกลุ่มลูกค้าชาวมักขึ้น อีกทั้งจากมาตรการเงินเยียวยาภาครัฐที่ช่วยพยุงค่าใช้จ่ายครัวเรือน ทำให้ผู้บริโภคมีกำลังซื้อเพิ่มขึ้น ส่งผลให้กำไรของกิจการปรับตัวเพิ่มขึ้น อย่างไรก็ตามแม้ว่าคำสั่งซื้อและปริมาณการค้าจะเพิ่มขึ้นแต่ยังอยู่ในช่วงการฟื้นตัวของธุรกิจ ทำให้การจ้างงาน และการลงทุนค่อนข้างคงตัว

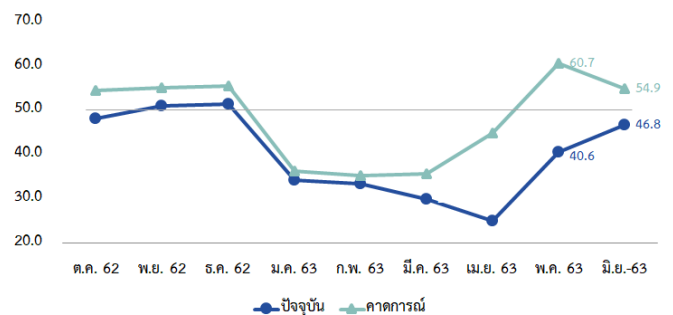
ในส่วนคาดการณ์ 3 เดือนข้างหน้า เป็นผลมาจากผู้ประกอบการประเมินภาวะเศรษฐกิจภายในประเทศขยายตัวจากสถาน

ประกอบการกลับมาดำเนินการได้ปกติ ซึ่งทำให้มีความกังวลต่อแข่งขันในตลาดกับผู้ประกอบการรายใหญ่เพิ่มขึ้น อีกทั้งผู้ประกอบการคาดการณ์ยังไม่มั่นใจต่อกำลังซื้อของผู้บริโภค

อุปโภคและบริโภค (ดั้งเดิม)

ดัชนีความเชื่อมั่นฯ ปัจจุบันเพิ่มขึ้นมาอยู่ที่ระดับ 46.8 เนื่องจากสถานประกอบการหลายแห่งกลับมาดำเนินงานได้ และกลุ่มผู้ใช้แรงงานส่วนใหญ่เริ่มกลับเข้าสู่การทำงาน ประกอบกับมาตรการเงินเยียวยาของภาครัฐ ทำให้กำลังซื้อของผู้บริโภคเพิ่มขึ้น และมีการใช้จ่ายในหมวดสินค้าเช่น เครื่องดื่มชูกำลัง และของใช้ในครัวเรือน เป็นต้น

อุปโภค/บริโภค (ดั้งเดิม)



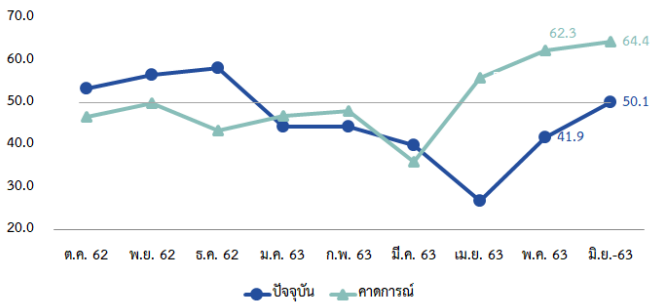
ดัชนีความเชื่อมั่นฯ อุปโภค/บริโภค (ดั้งเดิม) ปรับตัวเพิ่มขึ้นจากเดือนก่อนหน้า เป็นผลมาจากด้านคำสั่งซื้อและปริมาณการค้าที่ปรับตัวเพิ่มขึ้น เนื่องจากการผ่อนปรนมาตรการหลายแห่งกลับมาดำเนินงานได้ และกลุ่มผู้ใช้แรงงานส่วนใหญ่เริ่มกลับเข้าสู่การทำงาน ทำให้มีความต้องการสินค้าประเภทเครื่องดื่มชูกำลัง และเครื่องดื่มแอลกอฮอล์มากขึ้น ประกอบกับมาตรการเงินเยียวยาของภาครัฐ ทำให้กำลังซื้อของผู้บริโภคเพิ่มขึ้น และมีการใช้จ่ายหมวดสินค้าจำเป็นในครัวเรือนเช่น เครื่องปรุงรส ผงซักฟอก เป็นต้น ซึ่งจากปกติจะเป็นการบริโภคสินค้าใช้ขนาดเล็ก แต่เมื่อมีกำลังซื้อลูกค้าส่วนใหญ่เปลี่ยนเป็นการบริโภคสินค้าใช้ขนาดใหญ่ ส่งผลทำให้ธุรกิจมีกำไรปรับตัวเพิ่มขึ้น ซึ่งจากความต้องการของผู้บริโภค ทำให้ธุรกิจมีการสต็อกสินค้า และเพิ่มความหลากหลายของสินค้ามากขึ้น ส่งผลให้มีการจ้างงานและการลงทุนขยายตัวเพิ่มขึ้นตามไปด้วย

ในส่วนคาดการณ์ 3 เดือนข้างหน้า ผู้ประกอบการคาดการณ์กำลังซื้อของผู้บริโภคจะปรับตัวลดลง เนื่องจากหมดระยะเวลามาตรการเงินเยียวยาของภาครัฐ อีกทั้งผู้ประกอบการประเมินพฤติกรรมผู้บริโภคจะหันไปใช้บริการห้างสรรพสินค้ามากขึ้น

สถานีน้ำมัน

ดัชนีความเชื่อมั่น ฯ ปัจจุบันเพิ่มขึ้นมาอยู่ที่ระดับ 50.1 เนื่องจากการเริ่มกลับเข้าสู่ภาวะปกติ ทั้งการทำงาน และการใช้ชีวิตประจำวัน จากการผ่อนปรนมาตรการต่างๆ ประกอบกับสถานประกอบการที่เริ่มกลับมาเปิดดำเนินการได้เกือบปกติ ส่งผลทำให้ประชาชนมีความต้องการใช้น้ำมันในการเดินทางสัญจรมากขึ้น

สถานีน้ำมัน



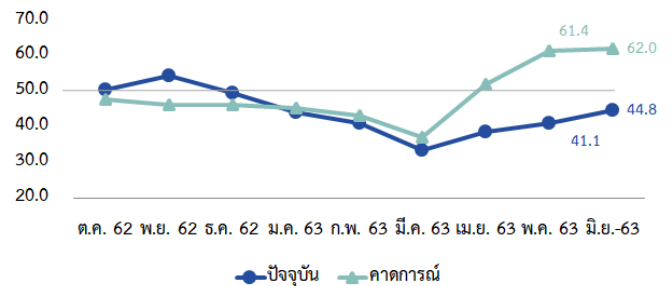
ดัชนีความเชื่อมั่น ฯ สถานีน้ำมันปรับตัวเพิ่มขึ้นจากเดือนก่อนหน้า โดยเป็นผลมาจากด้านคำสั่งซื้อและปริมาณการค้าปรับตัวเพิ่มขึ้น เนื่องจากการเริ่มกลับเข้าสู่ภาวะปกติ ทั้งการทำงานและการใช้ชีวิตประจำวัน จากการผ่อนปรนมาตรการต่างๆ ประกอบกับสถานประกอบการที่เริ่มกลับมาเปิดดำเนินการได้เกือบปกติ ส่งผลทำให้ประชาชนมีการเดินทางสัญจรมากขึ้น และกลุ่มแรงงานเช่นลูกจ้างโรงงาน และแรงงานก่อสร้าง รวมถึงด้านการขนส่งมวลชน และการขนส่งสินค้า ที่ต้องเดินทางเป็นประจำ ทำให้ความต้องการใช้น้ำมันเพิ่มมากขึ้น ส่งผลให้กำไรของกิจการปรับตัวเพิ่มขึ้นอย่างเห็นได้ชัด ส่วนของการจ้างงานปรับตัวเพิ่มขึ้นในกลุ่มแรงงานรายวันเป็นสำคัญ ภายหลังจากการลดจำนวนแรงงานลงในช่วงวิกฤตไวรัสโควิด-19

ในส่วนคาดการณ์ 3 เดือนข้างหน้า ผู้ประกอบการคาดการณ์ด้านคำสั่งซื้อ และปริมาณการค้าจะเพิ่มมากขึ้น เนื่องจากผู้ประกอบการประเมินว่าภาวะเศรษฐกิจ และการดำเนินชีวิตของประชาชนจะกลับมาเป็นปกติ ประกอบกับการเดินทางของนักท่องเที่ยวต่างชาติที่จะเพิ่มมากขึ้น

การก่อสร้าง

ดัชนีความเชื่อมั่น ฯ ปัจจุบันเพิ่มขึ้นมาอยู่ที่ระดับ 44.8 เนื่องจากการให้บริการก่อสร้างมากขึ้น โดยส่วนใหญ่เป็นการให้บริการประเภทการซ่อมแซม และต่อเติมบ้าน และสถานประกอบการต่างๆ ทำให้กำไรของกิจการปรับตัวเพิ่มขึ้น

การก่อสร้าง



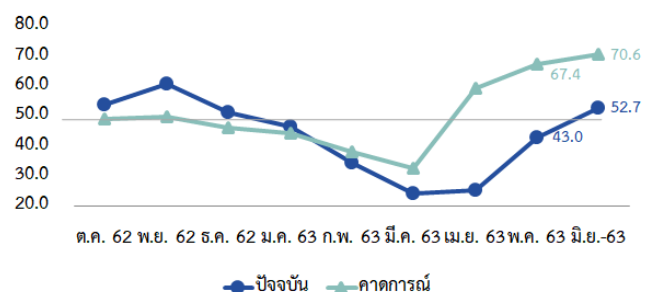
ดัชนีความเชื่อมั่น ฯ การก่อสร้าง ปรับตัวเพิ่มขึ้นจากเดือนก่อนหน้า โดยเป็นผลมาจากด้านคำสั่งซื้อ และปริมาณการบริการที่ปรับตัวเพิ่มขึ้น โดยเฉพาะการให้บริการประเภทการซ่อมแซม และต่อเติมบ้าน และสถานประกอบการต่างๆ รวมถึงการให้บริการโครงการก่อสร้างที่ได้ทำสัญญาไว้ก่อนหน้า ซึ่งจากการให้บริการเพิ่มขึ้น ไม่ส่งผลทำให้การจ้างงานเพิ่ม เนื่องจากภายหลังการเลิกจ้างในช่วงเดือนก่อนหน้า ทำให้แรงงานส่วนใหญ่กลับเข้าสู่การทำงานเกษตร อีกทั้งแรงงานส่วนใหญ่ต้องเป็นแรงงานฝีมือ และอดทน ทำให้แรงงานกลุ่มนี้หายาก จึงมีการจ้างงานที่ปรับตัวลดลง อย่างไรก็ตามจากปัจจัยด้านคำสั่งซื้อ ทำให้กำไรของกิจการปรับตัวเพิ่มขึ้นตามไปด้วย

ในส่วนคาดการณ์ 3 เดือนข้างหน้า ผู้ประกอบการคาดการณ์ด้านคำสั่งซื้อ และปริมาณการให้บริการจะค่อนข้างทรงตัว เนื่องจากประชาชนยังไม่มั่นใจในการเติบโตของคำสั่งซื้อมากนัก ทำให้มีการใช้บริการเพียงจำเป็นเท่านั้น

การท่องเที่ยว

ดัชนีความเชื่อมั่น ฯ ปัจจุบันเพิ่มขึ้นมาอยู่ที่ระดับ 52.7 เนื่องจากการผ่อนปรนมาตรการควบคุมโรคต่างๆ ทำให้ธุรกิจภาคการท่องเที่ยวกลับมาเปิดดำเนินการได้ ประกอบกับประชาชนที่คลายความกังวล และมีความต้องการออกมาท่องเที่ยวข้างนอกเพิ่มขึ้นภายหลังการกักตัวในช่วงการแพร่ระบาดของไวรัสโควิด-19

การท่องเที่ยว



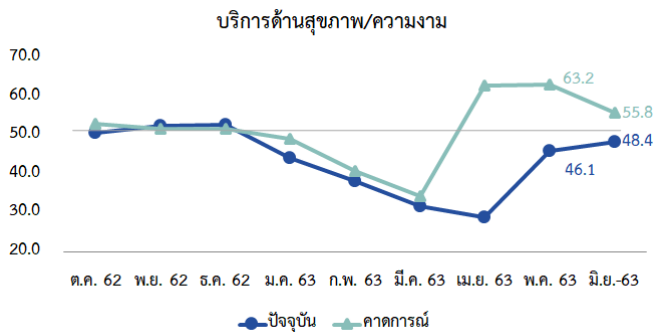
ดัชนีความเชื่อมั่น ฯ การท่องเที่ยว ปรับตัวเพิ่มขึ้นจากเดือนก่อนหน้า เป็นผลมาจากด้านคำสั่งซื้อ และปริมาณการบริการปรับตัวเพิ่มขึ้น เนื่องจากการผ่อนปรนมาตรการควบคุมโรคต่างๆ ทำให้ธุรกิจภาคการท่องเที่ยวกลับมาเปิดดำเนินการได้ ประกอบกับประชาชนเริ่มคลายความกังวล และมีความต้องการออกมาท่องเที่ยวข้างนอกเพิ่มขึ้น

ภายหลังการกักตัวในช่วงการแพร่ระบาดของไวรัสโควิด-19 อีกทั้งบริษัทขายตัว และบริษัททัวร์ที่มีการจัดโปรโมชั่นลดราคา ทำให้ประชาชนมีความต้องการออกเดินทางท่องเที่ยวมากยิ่งขึ้น ส่งผลทำให้กำไรของกิจการเพิ่มขึ้น ส่วนด้านการจ้างงานปรับตัวเพิ่มขึ้น จากการกลับมาเปิดดำเนินการของธุรกิจ และเพื่อรองรับการดูแลผู้มาใช้บริการที่เพิ่มขึ้น

ในส่วนคาดการณ์ 3 เดือนข้างหน้า ผู้ประกอบการคาดการณ์คำสั่งซื้อจะปรับตัวเพิ่มขึ้น เนื่องจากประเมินจำนวนนักท่องเที่ยวต่างชาติจะฟื้นตัว อีกทั้งนักท่องเที่ยวชาวไทยที่จะปรับตัวดีขึ้นอย่างต่อเนื่อง

บริการสุขภาพและความงาม

ดัชนีความเชื่อมั่น ฯ ปัจจุบันเพิ่มขึ้นมาอยู่ที่ระดับ 48.4 เนื่องจากการผ่อนปรนมาตรการควบคุมโรคต่างๆ ทำให้ประชาชนเริ่มกลับเข้าสู่การทำงานมากขึ้น ทำให้ลูกค้ากลุ่มนี้มีความต้องการดูแลสุขภาพมากขึ้น เช่นการใช้บริการร้านนวด และคลินิกเสริมความงาม รวมถึงการซื้อสินค้าดูแลความสะอาดและปลอดภัยในการเดินทางมากขึ้น



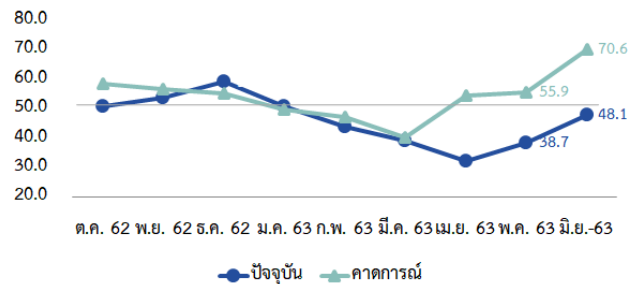
ดัชนีความเชื่อมั่น ฯ บริการด้านสุขภาพ/ความงาม ปรับตัวเพิ่มขึ้นจากเดือนก่อนหน้า เป็นผลมาจากด้านคำสั่งซื้อ และปริมาณการบริการปรับตัวเพิ่มขึ้นเล็กน้อย เนื่องจากธุรกิจเสริมความงามกลับมาเปิดดำเนินการได้ และมีผู้มาใช้บริการจำนวนมากตั้งแต่เดือนก่อนหน้า ส่วนใหญ่เป็นกลุ่มลูกค้าประจำเช่น ร้านนวด จากลูกค้ากลุ่มพนักงานที่กลับมาทำงาน ทำให้มีความต้องการใช้บริการการดูแลสุขภาพเพิ่มมากขึ้น อีกทั้งจากพฤติกรรมของประชาชนที่ใส่ใจการดูแลสุขภาพ เมื่อมีการเดินทางจึงมีความต้องการสินค้าดูแลความสะอาดและปลอดภัยมากขึ้น อย่างไรก็ตามแม้ธุรกิจบริการด้านสุขภาพ/ความงามจะกลับมาเปิดได้ แต่ยังมีข้อจำกัดในการให้บริการแก่ลูกค้า ทำให้ไม่สามารถให้บริการลูกค้าได้ทั่วถึงจากปัจจัยดังกล่าวส่งผลทำให้กำไรของกิจการปรับตัวเพิ่มขึ้นเล็กน้อย และในส่วนการจ้างงานปรับตัวเพิ่มขึ้น เพื่อให้บริการเพียงพอต่อกลุ่มลูกค้า

ในส่วนคาดการณ์ 3 เดือนข้างหน้าผู้ประกอบการคาดการณ์คำสั่งซื้อจะปรับตัวลดลง เนื่องจากผู้ประกอบการยังไม่มั่นใจในมาตรการควบคุมโรค ที่มีข้อจำกัดด้านการให้บริการแก่ลูกค้า เมื่อธุรกิจไม่สามารถรองรับลูกค้าได้ทั่วถึง จะทำให้ลูกค้าเปลี่ยนไปใช้บริการร้านอื่นแทน

การขนส่งสินค้า

ดัชนีความเชื่อมั่น ฯ ปัจจุบันเพิ่มขึ้นมาอยู่ที่ระดับ 48.1 จากการผ่อนปรนมาตรการควบคุมโรคต่างๆ และการยกเลิกมาตรการเคอร์ฟิว ส่งผลให้การขนส่งสินค้าสามารถกลับมาดำเนินการได้อย่างปกติ ไม่มีข้อจำกัดด้านประเภทสินค้า และด้านระยะเวลาในการขนส่งสินค้า อีกทั้งพฤติกรรมของผู้บริโภคที่เคยชินกับการสั่งซื้อสินค้าผ่านช่องทางออนไลน์ ทำให้มียอดคำสั่งซื้อ และการให้บริการปรับเพิ่มขึ้น

ด้านการขนส่งสินค้า



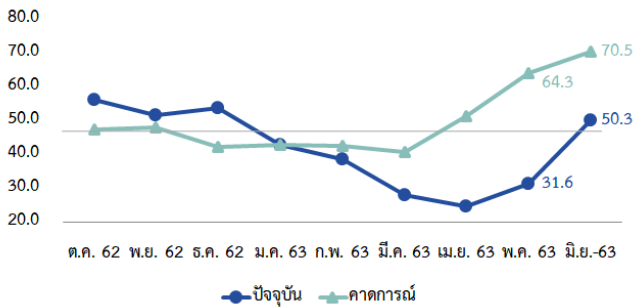
ดัชนีความเชื่อมั่น ฯ ด้านการขนส่งสินค้า ปรับตัวเพิ่มขึ้นจากเดือนก่อนหน้า โดยเป็นผลมาจากการผ่อนปรนมาตรการควบคุมโรคต่างๆ และการยกเลิกมาตรการเคอร์ฟิว ทำให้กิจกรรมเศรษฐกิจภายในประเทศฟื้นตัว และสถานประกอบการต่างๆที่กลับมาเปิดตัวได้เกือบปกติ ทั้งร้านอาหาร ห้างสรรพสินค้า ตลาดเป็นต้น ส่งผลให้การขนส่งสินค้าสามารถกลับมาดำเนินการได้อย่างปกติ ไม่มีข้อจำกัดด้านประเภทสินค้า และด้านระยะเวลาในการขนส่งสินค้า อีกทั้งพฤติกรรมของผู้บริโภคที่เคยชินกับการสั่งซื้อสินค้าผ่านช่องทางออนไลน์ ทำให้มียอดคำสั่งซื้อ และการให้บริการปรับตัวเพิ่มขึ้นอย่างต่อเนื่อง ส่งผลทำให้กำไรของกิจการเพิ่มขึ้น ส่วนด้านการจ้างงานขยายตัวเช่นเดียวกัน จากการเพิ่มการจ้างงานเพื่อรองรับการให้บริการผู้ให้บริการได้อย่างรวดเร็ว อีกทั้งสินค้าบางประเภทต้องจัดส่งอย่างเร่งด่วน เพราะมีข้อจำกัดด้านอายุการใช้งาน

ในส่วนคาดการณ์ 3 เดือนข้างหน้า ผู้ประกอบการคาดการณ์การให้บริการจะเพิ่มขึ้นอย่างต่อเนื่อง เนื่องจากจะมีการเปิดตลาดระหว่างประเทศมากขึ้น ทำให้มีการขนส่งสินค้าต่างๆขยายตัว และประเมินพฤติกรรมของผู้บริโภคจะหันมาสั่งซื้อสินค้าผ่านช่องทางออนไลน์อย่างต่อเนื่อง

การขนส่งมวลชน (ไม่ประจำทาง)

ดัชนีความเชื่อมั่น ฯ ปัจจุบันเพิ่มขึ้นมาอยู่ที่ระดับ 50.3 เนื่องจากการปลดล็อกคควาน์ของภาครัฐ สถานที่ต่างๆ สามารถเปิดให้บริการได้เพิ่มขึ้นทั้งร้านค้า สถานที่ท่องเที่ยว และประชาชนมีการเดินทางข้ามนอกมากขึ้นทั้งด้านทำงาน ท่องเที่ยวและทำธุระต่างๆ ส่งผลให้มีการใช้บริการขนส่งมวลชนไม่ประจำทางเพิ่มมากขึ้น

ด้านการขนส่งมวลชน (ไม่ประจำทาง)



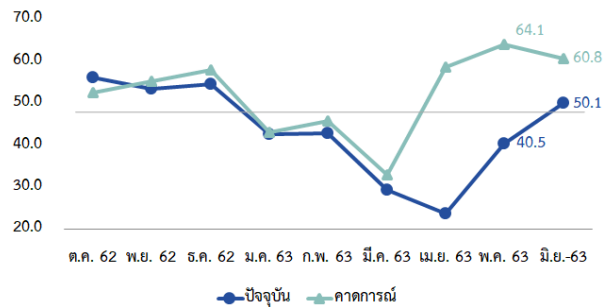
ดัชนีความเชื่อมั่น ฯ ด้านการขนส่งมวลชน (ไม่ประจำทาง) ปรับตัวเพิ่มขึ้นจากเดือนก่อนหน้า โดยเป็นผลมาจากการด้านคำสั่งซื้อและปริมาณการบริการที่ปรับตัวเพิ่มขึ้น เนื่องจากการปลดล็อกคควาน์ของภาครัฐ สถานที่ต่างๆ สามารถเปิดให้บริการได้เพิ่มขึ้นทั้งร้านค้า สถานที่ท่องเที่ยว และประชาชนมีการเดินทางข้ามนอกมากขึ้นทั้งด้านทำงานและธุระต่างๆ ส่งผลให้มีการใช้บริการขนส่งมวลชนไม่ประจำทางเพิ่มมากขึ้น ซึ่งส่วนใหญ่จะใช้บริการเดินทางข้ามจังหวัด และกลุ่มลูกค้าส่วนใหญ่เป็นกลุ่มลูกค้าประจำ ส่วนชาจรมีบางส่วนแต่ไม่มากนัก จากการดึงดูดโดยการปรับลดราคาค่าใช้บริการ อีกทั้งธุรกิจมีการดูแลความสะอาด และเตรียมแอลกอฮอล์เพื่อรับรองความปลอดภัยให้แก่ลูกค้ามั่นใจในการมาใช้บริการ ทำให้ต้นทุนปรับตัวเพิ่มมากขึ้น เช่นเดียวกับการจ้างงานที่ปรับตัวเพิ่มขึ้น เนื่องจากส่วนใหญ่เป็นการเดินทางระยะไกล เพื่อความปลอดภัยจึงต้องจ้างงานเพื่อผลัดเปลี่ยนเวรการให้บริการ อย่างไรก็ตามจากปัจจัยด้านคำสั่งซื้อ ส่งผลทำให้กำไรของกิจการปรับตัวเพิ่มขึ้น

ในส่วนคาดการณ์ 3 เดือนข้างหน้า ผู้ประกอบการคาดการณ์ค่าดัชนีจะมีผู้มาใช้บริการเพิ่มมากขึ้น เนื่องจากจำนวนนักท่องเที่ยวต่างชาติ และชาวไทยที่จะออกมาเดินทางท่องเที่ยวกันมากขึ้น

สันทนาการ วัฒนธรรมและกีฬา

ดัชนีความเชื่อมั่น ฯ ปัจจุบันเพิ่มขึ้นมาอยู่ที่ระดับ 50.1 เนื่องจากการผ่อนปรนมาตรการควบคุมโรคต่างๆ ในระยะที่ 3 และระยะที่ 4 ทำให้สถานประกอบการด้านสันทนาการกลับมาเปิดตัวได้ปกติ เช่น ฟิตเนสเซนเตอร์ และร้านเกมส์ที่สามารถขยายโซนการให้บริการได้เพิ่มขึ้น และมีจำนวนผู้เข้าใช้บริการเพิ่มมากขึ้นจากเดือนก่อนหน้าทั้งในกลุ่มลูกค้าประจำ และลูกค้ารายใหม่

สันทนาการ/วัฒนธรรม/กีฬา



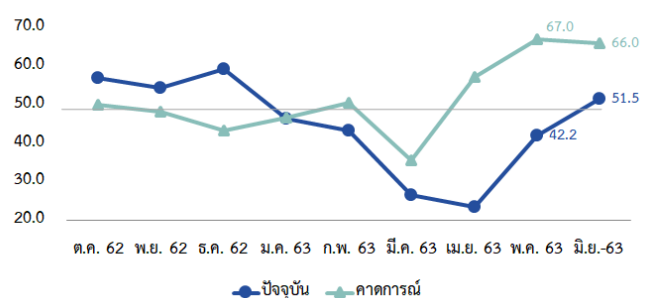
ดัชนีความเชื่อมั่น ฯ สันทนาการ/วัฒนธรรม/การกีฬา ปรับตัวเพิ่มขึ้นจากเดือนก่อนหน้า โดยเป็นผลมาจากด้านคำสั่งซื้อ และปริมาณการบริการที่ปรับตัวเพิ่มขึ้น เนื่องจากการผ่อนปรนมาตรการควบคุมโรคต่างๆ ในระยะที่ 3 และระยะที่ 4 ทำให้สถานประกอบการด้านสันทนาการกลับมาเปิดตัวได้ปกติ เช่น ฟิตเนสเซนเตอร์ และร้านเกมส์ที่สามารถขยายโซนการให้บริการได้เพิ่มขึ้น และมีจำนวนผู้เข้าใช้บริการเพิ่มมากขึ้นจากเดือนก่อนหน้าทั้งในกลุ่มลูกค้าประจำ และลูกค้ารายใหม่ รวมถึงสนามกีฬา และลานกิจกรรมกลางแจ้งที่สามารถเปิดดำเนินการได้ ประกอบกับประชาชนที่คลายความกังวลต่อการติดเชื้อไวรัสโควิด-19 ทำให้มีความต้องการออกทำกิจกรรมต่างๆ มากขึ้น ส่งผลทำให้การจ้างงานปรับตัวเพิ่มขึ้นอย่างมาก เนื่องจากสถานประกอบการเพิ่งกลับมาเปิดดำเนินการได้ ซึ่งส่วนใหญ่เป็นการจ้างงานรายวัน ทำให้ธุรกิจมีค่าใช้จ่ายในการเปิดกิจการ ค่าสาธารณูปโภค ส่งผลให้ต้นทุนของกิจการปรับตัวเพิ่มขึ้นอย่างมาก

ในส่วนคาดการณ์ 3 เดือนข้างหน้า ผู้ประกอบการคาดการณ์ค่าดัชนีจะปรับตัวลดลง เนื่องจากมีจำนวนผู้เข้าใช้บริการเข้ามาใช้บริการในปัจจุบันแล้ว ซึ่งส่วนใหญ่จะเป็นลูกค้าประจำ ทำให้ผู้ประกอบการคาดการณ์จะมีผู้เข้ามาใช้บริการรายใหม่ลดลง

โรงแรม เกสต์เฮาส์และบังกะโล

ดัชนีความเชื่อมั่น ฯ ปัจจุบันเพิ่มขึ้นมาอยู่ที่ระดับ 51.5 เนื่องจากการสถานการณ์การแพร่ระบาดของไวรัสโควิด-19 ที่เริ่มคลี่คลาย ทำให้ที่พักโรงแรมหลายแห่งเริ่มกลับมาเปิดดำเนินการได้ ประกอบกับประชาชนคลายความกังวลต่อการติดเชื้อ ส่งผลให้เริ่มมีการเดินทางท่องเที่ยวกันมากขึ้น

โรงแรม/เกสต์เฮาส์/บังกะโล

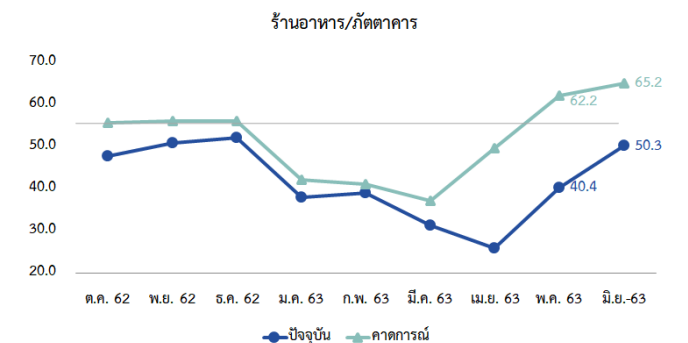


ดัชนีความเชื่อมั่น ๑ โรงแรม/เกสต์เฮาส์/บังกะโล ปรับตัวเพิ่มขึ้นจากเดือนก่อนหน้า โดยเป็นผลมาจากด้านคำสั่งซื้อ และปริมาณการบริการที่ปรับตัวเพิ่มขึ้น เนื่องจากสถานการณ์การแพร่ระบาดของไวรัสโควิด-19 ที่เริ่มคลี่คลาย และการผ่อนปรนมาตรการควบคุมโรคต่างๆของภาครัฐ ทำให้ที่พักโรงแรมหลายแห่งเริ่มกลับมาเปิดดำเนินการได้ ประกอบกับประชาชนคลายความกังวลต่อการติดเชื้อ ส่งผลให้เริ่มมีการเดินทางท่องเที่ยวกันมากขึ้น ทำให้มียอดการจองและเข้าพักที่ที่พักโรงแรมเพิ่มขึ้นซึ่งส่งผลให้การจ้างงานปรับตัวเพิ่มขึ้นจากการเปิดให้บริการ และรองรับการดูแลผู้เข้ามาใช้บริการ

ในส่วนคาดการณ์ 3 เดือนข้างหน้า ผู้ประกอบการคาดการณ์คำสั่งซื้อจะปรับตัวลดลง เนื่องจากผู้ประกอบการยังไม่มั่นใจจำนวนนักท่องเที่ยวชาวต่างชาติจะกลับมาฟื้นตัว แม้จะมีแนวโน้มเพิ่มขึ้นแต่ไม่มากนัก

ร้านอาหารและภัตตาคาร

ดัชนีความเชื่อมั่น ๑ ปัจจุบันเพิ่มขึ้นมาอยู่ที่ระดับ 50.3 เนื่องจากการผ่อนปรนมาตรการควบคุมโรคต่าง ๆ ส่งผลทำให้ประชาชนคลายความกังวลต่อการติดเชื้อมากขึ้น อีกทั้งการกลับมาทำงานของพนักงานสถาบันต่างๆ และจำนวนนักท่องเที่ยวภายในประเทศที่ปรับตัวเพิ่มขึ้น ส่งผลทำให้มีจำนวนผู้ใช้บริการร้านอาหารเพิ่มขึ้นอย่างต่อเนื่อง

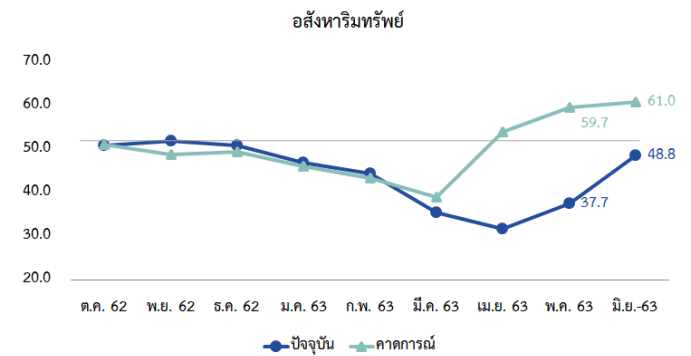


ดัชนีความเชื่อมั่น ๑ ร้านอาหาร/ภัตตาคาร ปรับตัวเพิ่มขึ้นจากเดือนก่อนหน้า โดยเป็นผลมาจากคำสั่งซื้อ และปริมาณการบริการปรับตัวเพิ่มขึ้น เนื่องจากการผ่อนปรนมาตรการควบคุมโรคต่าง ๆ ส่งผลทำให้ประชาชนคลายความกังวลต่อการติดเชื้อมากขึ้น อีกทั้งการกลับมาทำงานของพนักงานสถาบันต่างๆ และจำนวนนักท่องเที่ยวภายในประเทศที่ปรับตัวเพิ่มขึ้น รวมถึงกลุ่มลูกค้าเดินทางสัญจร และกลุ่มพนักงานขนส่งสินค้า เป็นต้น ทำให้มีจำนวนผู้ใช้บริการร้านอาหารเพิ่มขึ้นอย่างต่อเนื่อง จากปัจจัยด้านคำสั่งซื้อ ส่งผลทำให้กำไรของกิจการเพิ่มขึ้นอย่างเห็นได้ชัด และทำให้การจ้างงานและการลงทุนขยายตัวจากเดือนก่อนหน้า

ในส่วนคาดการณ์ 3 เดือนข้างหน้า ผู้ประกอบการประเมินคำสั่งซื้อและปริมาณการบริการเพิ่มขึ้น เนื่องจากผู้ประกอบการคาดการณ์นอกจากนักท่องเที่ยวชาวไทยจะปรับตัวเพิ่มขึ้น ยังประเมินแนวโน้มนักท่องเที่ยวชาวต่างชาติจะฟื้นตัว

อสังหาริมทรัพย์

ดัชนีความเชื่อมั่น ๑ ปัจจุบันเพิ่มขึ้นมาอยู่ที่ระดับ 48.8 เนื่องจากการสถานการณ์การแพร่ระบาดของไวรัสโควิด-19 ที่เริ่มคลี่คลาย ทำให้กิจกรรมต่างๆเริ่มมีการดำเนินการเช่น การเปิดภาคเรียนของนักศึกษา การกลับมาทำงานของกลุ่มแรงงาน รวมถึงธุรกิจหลายสาขาที่เริ่มกลับมาเช่าจองพื้นที่เปิดกิจการมากขึ้น



ดัชนีความเชื่อมั่น ๑ กิจกรรมอสังหาริมทรัพย์ ปรับตัวเพิ่มขึ้นจากเดือนก่อนหน้า โดยเป็นผลมาจากด้านคำสั่งซื้อ และปริมาณการบริการที่ปรับตัวเพิ่มขึ้น เนื่องจากการสถานการณ์การแพร่ระบาดของไวรัสโควิด-19 ที่เริ่มคลี่คลาย ทำให้กิจกรรมต่างๆเริ่มมีการดำเนินการเช่น การเปิดภาคเรียนของนักศึกษา การกลับมาทำงานของกลุ่มแรงงาน รวมถึงธุรกิจหลายสาขาที่เริ่มกลับมาเช่าจองพื้นที่เปิดกิจการมากขึ้น ประกอบกับกิจการหอพัก และห้องเช่ามีการเปิดการจองผ่านช่องทางออนไลน์ ทำให้มีผู้มาใช้บริการเข้ามาจองไว้ล่วงหน้า เช่น หอพักที่อยู่ใกล้สถานศึกษา ห้องเช่า เป็นต้น ส่งผลทำให้กำไรของกิจการปรับตัวเพิ่มขึ้น

ในส่วนคาดการณ์ 3 เดือนข้างหน้า ผู้ประกอบการคาดการณ์คำสั่งซื้อจะปรับตัวเพิ่มขึ้น เนื่องจากประชาชนจะกลับมาดำเนินชีวิตประจำวันได้อย่างปกติ อีกทั้งผู้ประกอบการประเมินภายหลังการฟื้นตัวจะมีการลงทุนของธุรกิจรายใหม่ ทำให้มีความต้องการเช่าพื้นที่ประกอบธุรกิจเพิ่มขึ้น