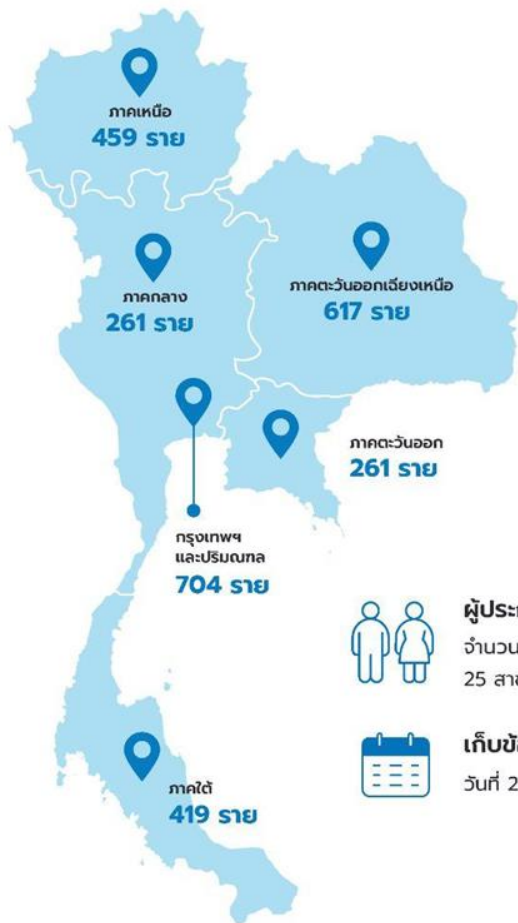


ดัชนีความเชื่อมั่น ผู้ประกอบการ SME

ประจำเดือน เมษายน 2565





ผู้ประกอบการ SME

จำนวน 2,721 ราย

25 สาขาธุรกิจ



เก็บข้อมูลระหว่าง

วันที่ 20-28 เมษายน 2565

สัดส่วนการเก็บข้อมูล

25.6%

ภาคการผลิต

จำนวน 697 ราย



29.5%

ภาคการค้า

จำนวน 803 ราย



41.3%

ภาคการบริการ

จำนวน 1,123 ราย



3.6%

ภาคการเกษตร

จำนวน 98 ราย



กลุ่มตัวอย่างธุรกิจ



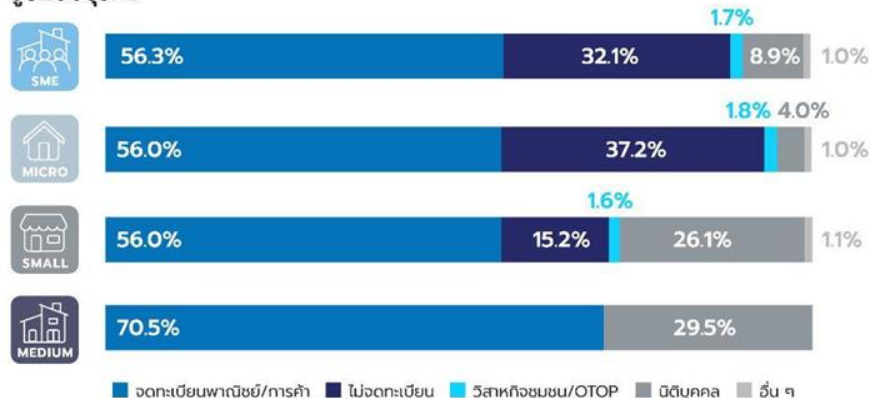
จำนวนแรงงานเฉลี่ย



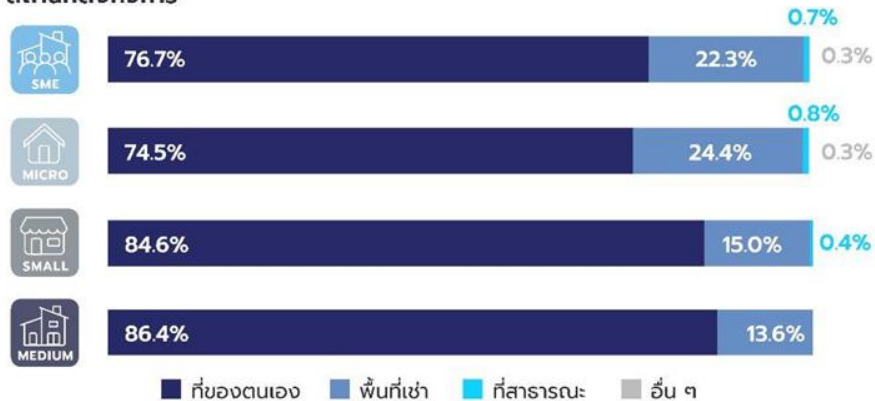
สัดส่วนการส่งออก



รูปแบบธุรกิจ

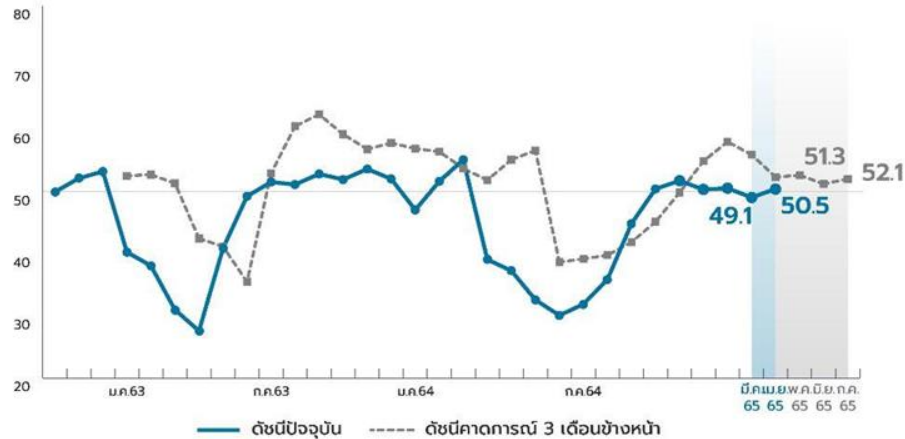


สถานที่ตั้งกิจการ



ดัชนีความเชื่อมั่นฯ SME ประเทศไทย

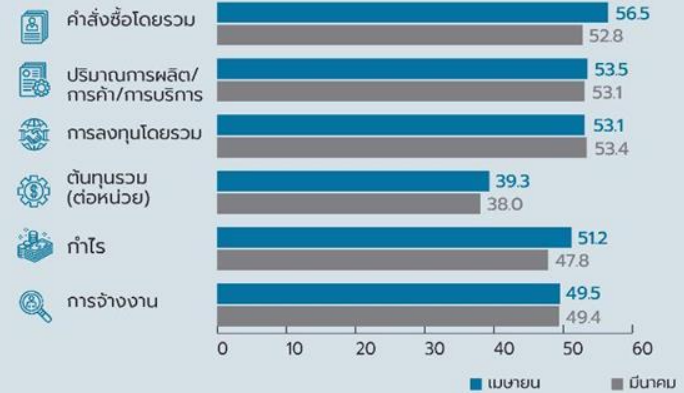
หน่วย : ดัชนี



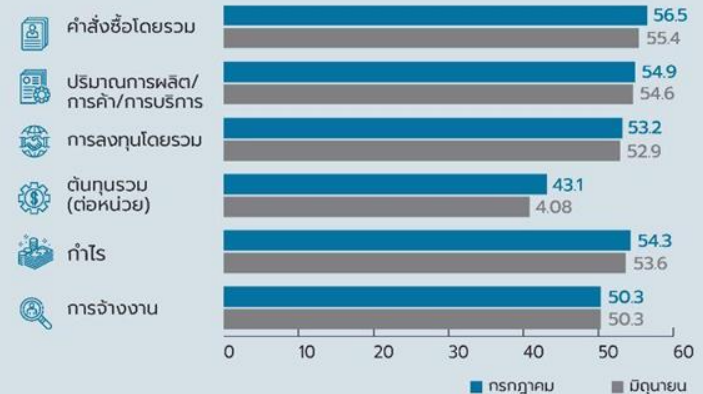
ดัชนีปัจจุบันปรับตัวดีขึ้น จากปัจจัยชั่วคราวของคำสั่งซื้อที่เพิ่มขึ้น ในช่วงเทศกาลวันหยุดยาวที่มีการเดินทาง และการใช้จ่ายด้านการท่องเที่ยว ส่งผลบวกต่อภาวะธุรกิจโดยรวมของกลุ่มการท่องเที่ยว ที่พัก ร้านอาหาร และสินค้าอุปโภคบริโภค โดยเฉพาะพื้นที่ภาคใต้ ที่เป็นแหล่งท่องเที่ยวสำคัญ และได้โอนಿಸงสวากทั้งนักท่องเที่ยวกคนไทย และต่างชาติ ทำให้มีการปรับตัวดีขึ้นมากที่สุดเมื่อเทียบกับภูมิภาคอื่น อย่างไรก็ตามราคาวัตถุดิบ ค่าสินค้า และพลังงานเชื่อเพลิงที่ยังคงราคาสูงซึ่งอาจ ส่งผลต่อค่าครองชีพ และคำสั่งซื้อที่ลดลงของผู้บริโภคในอนาคต

ดัชนีคาดการณ์ 3 เดือนข้างหน้า ปรับตัวเพิ่มขึ้น และสูงกว่าค่าฐาน มาจากสถานการณ์การแพร่ระบาดของโควิดที่คลี่คลาย และมีแนวโน้มการขยายตัวของนักท่องเที่ยวทั้งในและต่างประเทศ แต่หลายธุรกิจยังกังวลต่อสถานการณ์ทางด้านต้นทุนในอนาคต

ดัชนีองค์ประกอบปัจจุบันรวมภาคธุรกิจ รวมประเทศ

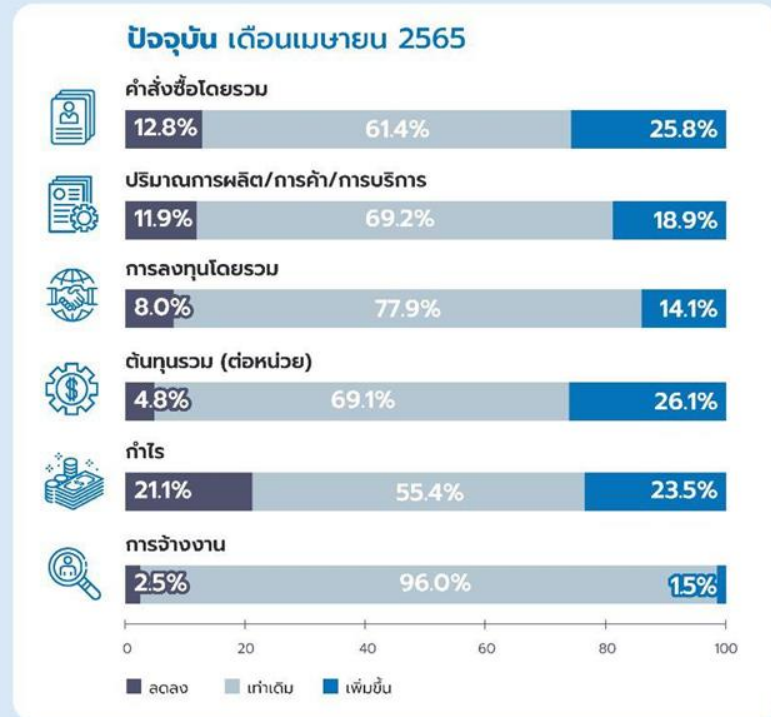


ดัชนีองค์ประกอบคาดการณ์ 3 เดือนข้างหน้า รวมภาคธุรกิจ รวมประเทศ



จากสัดส่วนการตอบการเปลี่ยนแปลงองค์ประกอบ**ดัชนีปัจจุบัน SME** พบว่าการตอบในเดือนเมษายนที่**เพิ่มขึ้น**นั้น เกิดจากองค์ประกอบคำสั่งซื้อ ปริมาณการผลิต/การค้า/บริการ และกำไร ที่ปรับตัวดีขึ้น โดยได้รับผลดีจากการความต้องการจับจ่ายใช้สอยที่มากขึ้นในช่วงเทศกาลวันหยุดยาวเป็นสำคัญ

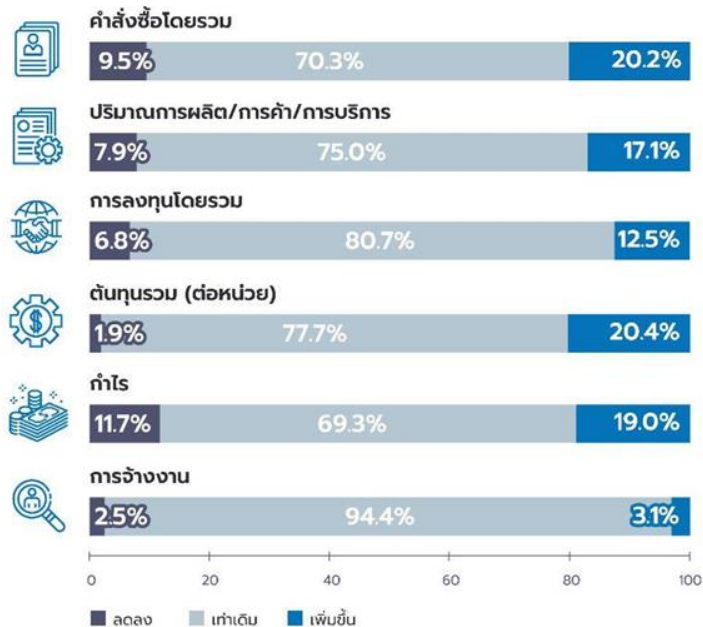
สัดส่วน SME ตอบการเปลี่ยนแปลงในประเด็น 6 ดัชนี



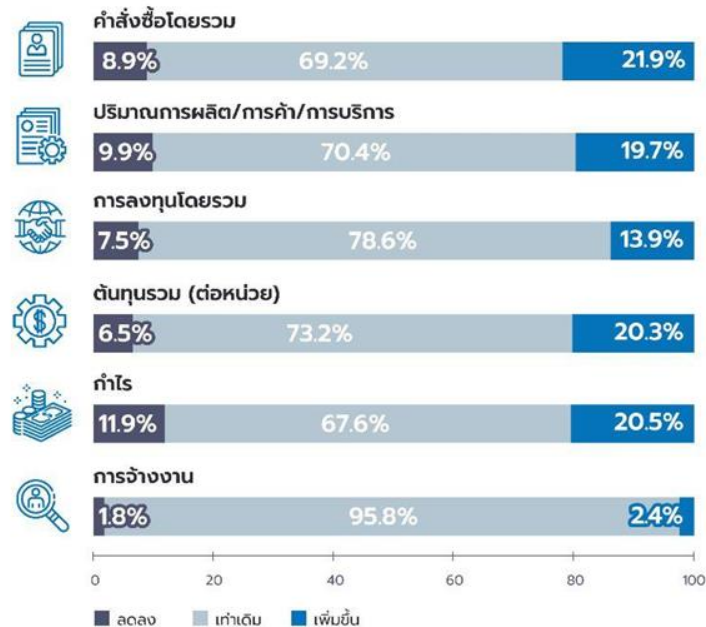
จากสัดส่วนการตอบการเปลี่ยนแปลงองค์ประกอบ**ดัชนีคาดการณ์ SME** พบว่าการตอบคาดการณ์ในอีก 3 เดือนข้างหน้านั้น (กรกฎาคม 2565) **เพิ่มขึ้น** จากคำสั่งซื้อ ปริมาณการผลิต/การค้า/บริการ และกำไร ที่คาดว่าจะเพิ่มขึ้น ตามสถานการณ์การแพร่ระบาดของโควิดคลี่คลาย และเศรษฐกิจเริ่มทยอยฟื้นตัว

สัดส่วน SME ตอบการเปลี่ยนแปลงในประเด็น 6 ดัชนี

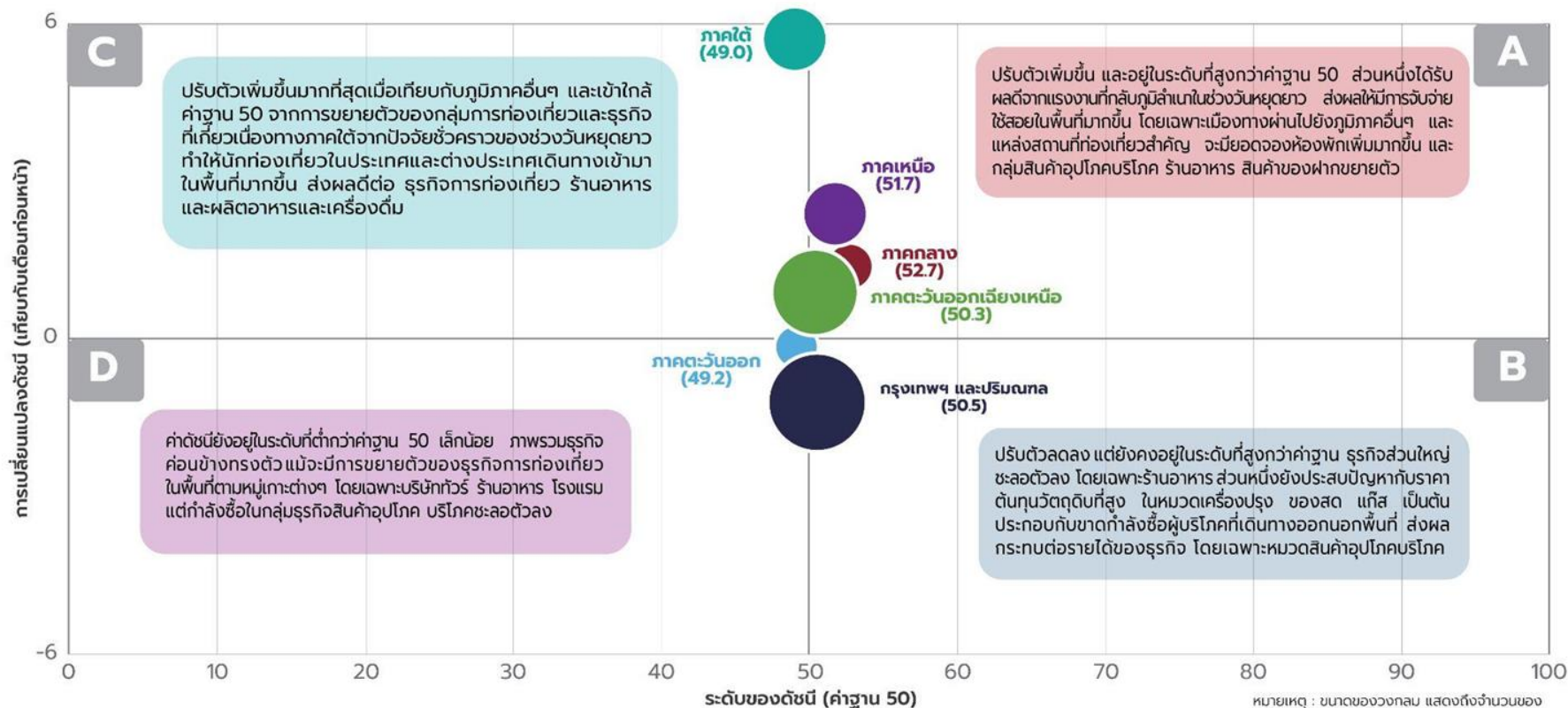
คาดการณ์ 3 เดือนข้างหน้า เดือนมิถุนายน 2565



คาดการณ์ 3 เดือนข้างหน้า เดือนกรกฎาคม 2565



การเปลี่ยนแปลงและค่าระดับดัชนีความเชื่อมั่นฯ (SMESI) รายภูมิภาค



หมายเหตุ : ขนาดของวงกลม แสดงถึงจำนวนของกลุ่มตัวอย่างที่เก็บเพื่อใช้คำนวณดัชนี SMESI

ดัชนีความเชื่อมั่นฯ (SMESI) และแนวโน้มธุรกิจ SME รายภูมิภาค



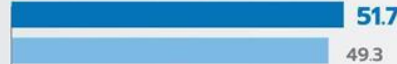
ภาคใต้



จากปัจจัยชั่วคราวในช่วงฤดูกาลท่องเที่ยวภาคใต้ ที่ทำให้นักท่องเที่ยวในประเทศ และต่างประเทศเดินทางเข้ามาในพื้นที่มากขึ้น ประกอบกับเป็นช่วงเทศกาลถือศีลกินผัก ทำให้ชาวนุสลิ้มในพื้นที่ออกมาจับจ่ายใช้สอยักตุนอาหารมากขึ้น ส่งผลดีต่อธุรกิจในพื้นที่ โดยเฉพาะภาคการท่องเที่ยว ร้านอาหาร และผลิตอาหารและเครื่องดื่ม



ภาคเหนือ



ธุรกิจในพื้นที่ขยายตัว จากกำลังซื้อของนักท่องเที่ยวชาวไทย และต่างชาติที่เพิ่มขึ้นเป็นสำคัญ โดยยอดจองโรงแรมห้องพักปรับตัวเพิ่มขึ้นจากเดือนก่อนหน้า และส่งผลดีต่อธุรกิจอื่นๆ เช่น สาขาโมเดิร์นเทรด ร้านโชห่วย



ภาคกลาง



ภาพรวมธุรกิจในภูมิภาค ยังคงได้รับผลดีจากภาคการท่องเที่ยว จากแหล่งท่องเที่ยวทางธรรมชาติ ประกอบกับเป็นภูมิภาคที่เป็นทางผ่านในการเดินทางไปยังภูมิภาคอื่นๆ ส่งผลทำให้ธุรกิจในพื้นที่ปรับตัวดีขึ้น โดยเฉพาะกลุ่มร้านอาหาร และสินค้าของฝาก



ภาคตะวันออกเฉียงเหนือ



ภาคธุรกิจได้รับผลดีจากแรงงานที่กลับภูมิลำเนาในช่วงวันหยุดยาว ส่งผลให้มีการจับจ่ายใช้สอยในพื้นที่มากขึ้น โดยเฉพาะในกลุ่มเสื้อผ้า และสิ่งทอ สินค้าอุปโภคบริโภค โมเดิร์นเทรด ร้านโชห่วย ร้านอาหาร เป็นต้น



ภาคตะวันออก



ค่อนข้างทรงตัว จากการขยายตัวของกลุ่มธุรกิจภาคการท่องเที่ยว และธุรกิจเกี่ยวเนื่อง แต่ชะลอตัวในกลุ่มสินค้าอุปโภคบริโภค



กรุงเทพฯ และปริมณฑล



ภาพรวมธุรกิจชะลอตัวลงในกลุ่มร้านอาหารเป็นสำคัญจากยอดขายที่ลดลง ส่วนหนึ่งมาจากผู้บริโภคเดินทางออกนอกพื้นที่ในช่วงเทศกาล และยังได้รับผลกระทบจากต้นทุนหมวดเครื่องปรุง ของสด แก๊ส อีกด้วย



ดัชนีความเชื่อมั่นฯ ภาคการณ 3 เดือนข้างหน้า

ภาคใต้	50.2
ภาคเหนือ	51.7
ภาคกลาง	52.4
ภาคตะวันออกเฉียงเหนือ	54.5
ภาคตะวันออก	56.0
กรุงเทพฯ และปริมณฑล	53.9
ภาคใต้	51.7
ภาคตะวันออก	49.3
ภาคตะวันออกเฉียงเหนือ	49.8
ภาคเหนือ	47.1
กรุงเทพฯ และปริมณฑล	52.5
ภาคใต้	51.1

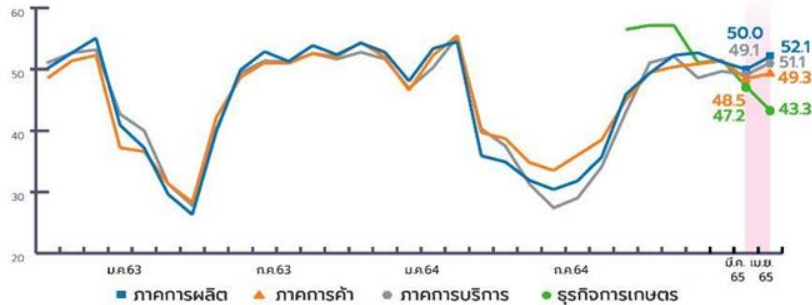
Legend: ■ กรกฎาคม ■ มิถุนายน

หมายเหตุ : ตัวเลขการเปลี่ยนแปลงคือค่าเฉลี่ยจากเดือนก่อนหน้า (MoM)

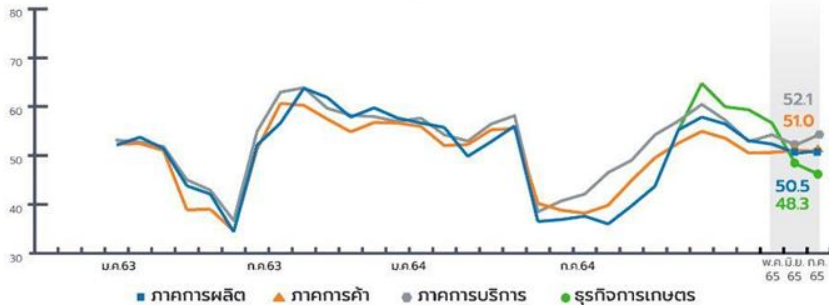
ดัชนีความเชื่อมั่นฯ SMESI ภาคธุรกิจ



ดัชนีความเชื่อมั่น SMESI ภาคธุรกิจ



ดัชนีความเชื่อมั่น SMESI ภาคธุรกิจ คาดการณ์ 3 เดือนข้างหน้า



หมายเหตุ: มีการเพิ่มสาขาธุรกิจภาคการผลิตและเริ่มมีข้อมูลตั้งแต่เดือน ต.ค. 64 ได้แก่ ผลิตภัณฑ์ยาง ผลิตภัณฑ์พลาสติก ยารักษาโรค/สมุนไพร อัญมณี และเครื่องประดับ การผลิตเครื่องหอม เครื่องสำอาง และผลิตภัณฑ์ในห้องน้ำ และบริการซ่อมบำรุงรถ

ดัชนีความเชื่อมั่นผู้ประกอบการ SME ประจำเดือน เมษายน 2565

ภาคการผลิต



ภาคการผลิตขยายตัวตามความต้องการสินค้าในช่วงเทศกาลโดยเฉพาะกลุ่มอาหารและเครื่องดื่ม อีกทั้งแนวโน้มในการดูแลสภาพที่เพิ่มขึ้น ส่งผลดีต่อธุรกิจยารักษาโรค/สมุนไพร อย่างไรก็ตามภาคธุรกิจยังได้รับผลกระทบจากราคาต้นทุนการผลิตที่เพิ่มสูงขึ้น

ภาคการค้า



ภาคการค้าปรับตัวเพิ่มขึ้น จากความต้องการจับจ่ายใช้สอยในช่วงเทศกาลวันหยุดยาว ส่งผลดีต่อกลุ่มโมเดิร์นเทรด และร้านโชห่วย โดยเฉพาะสินค้าในหมวดของสด และเครื่องดื่มแอลกอฮอล์

ภาคการบริการ



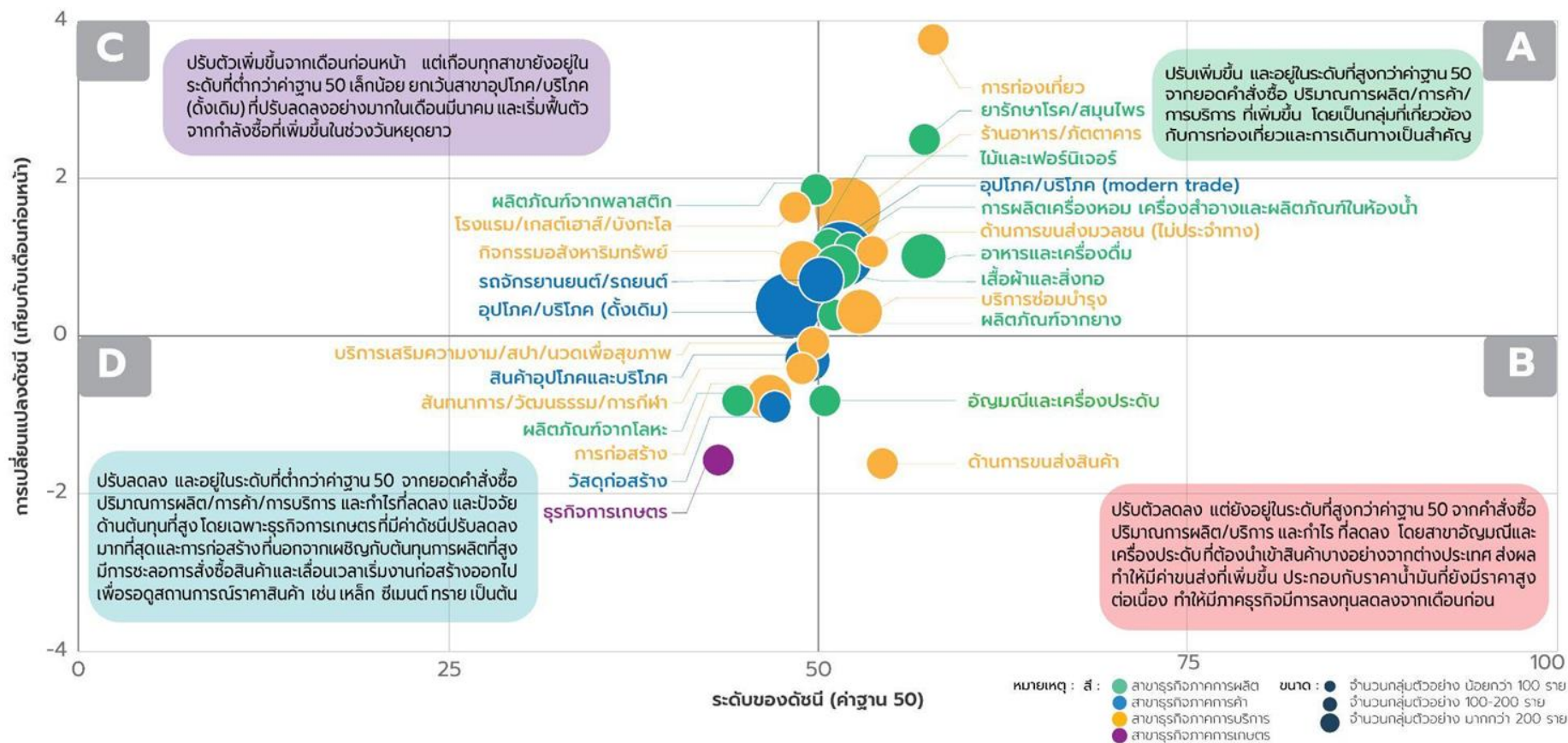
ภาคการท่องเที่ยว มีค่าดัชนีปรับตัวเพิ่มขึ้นมากที่สุดจากเดือนก่อนหน้า โดยได้รับผลดีจากผู้คนเดินทางท่องเที่ยวช่วงเทศกาลวันหยุดยาว โดยเฉพาะร้านอาหาร โรงแรม ที่พัก และรถรับเหมา ประกอบกับประเทศในโซนเอเชียมีประกาศเปิดประเทศในหลายประเทศ (1 เม.ย. 2565) ส่งผลดีต่อบริษัทจองทัวร์ และโถก ที่ทำให้มียอดจองเพิ่มมากขึ้น

ภาคการเกษตร



ภาคการเกษตร มีค่าดัชนีปรับตัวลดลง จากกลุ่มธุรกิจปศุสัตว์เป็นสำคัญ เนื่องจากมีภาระต้นทุนค่าอาหารสัตว์ และค่าพลังงานที่เป็นต้นทุนสำคัญของธุรกิจอยู่ในระดับสูงต่อเนื่อง

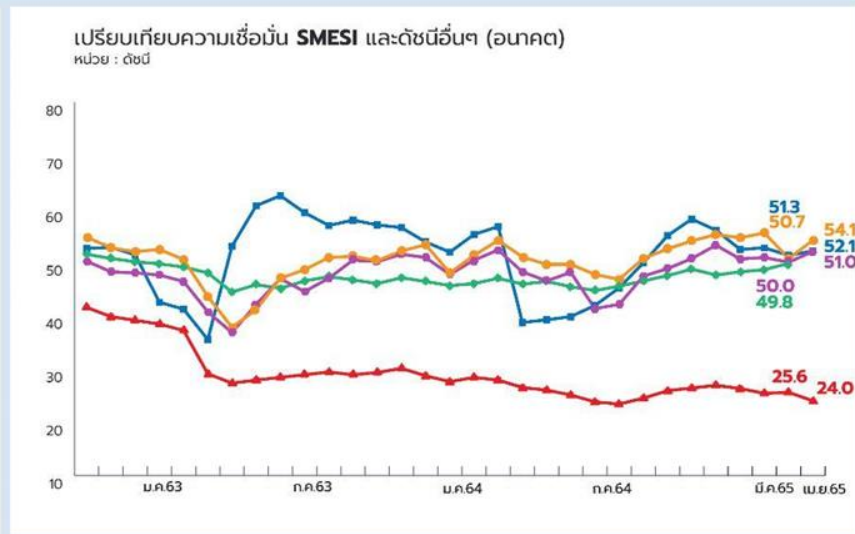
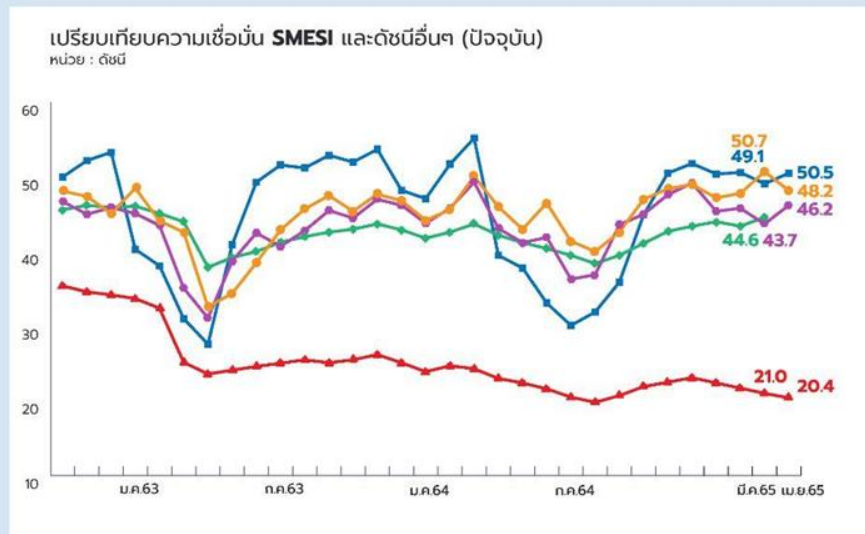
การเปลี่ยนแปลงและค่าระดับดัชนีความเชื่อมั่นฯ MSME รายสาขาธุรกิจ



การเปรียบเทียบดัชนี SMESI กับดัชนีอื่นๆ ที่เกี่ยวข้อง



ในเดือนเมษายน 2565 ดัชนีความเชื่อมั่นฯ ปัจจุบัน SMESI และดัชนีความเชื่อมั่นผู้บริโภค CCI กลุ่มผู้ประกอบการกระทรวงพาณิชย์ ปรับตัวเพิ่มขึ้น ดัชนีความเชื่อมั่น BSI ในส่วนของดัชนีคาดการณ์อนาคตมีการปรับตัวเพิ่มขึ้นในทุกดัชนี ยกเว้นดัชนีความเชื่อมั่นผู้บริโภค CCI ม.หอการค้าไทย ที่ปรับตัวลดลงทั้งในปัจจุบันและคาดการณ์ในอนาคต



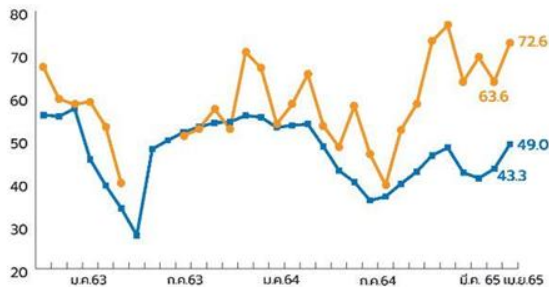
- ดัชนีความเชื่อมั่น SMESI
- ดัชนีความเชื่อมั่นธุรกิจ (BSI) ธนาคารแห่งประเทศไทย
- ▲ ดัชนีความเชื่อมั่นผู้บริโภค (CCI) ม.หอการค้า
- ◆ ดัชนีความเชื่อมั่นผู้บริโภค (CCI) กลุ่มผู้ประกอบการกระทรวงพาณิชย์
- ◆ ดัชนีความเชื่อมั่นภาคอุตสาหกรรม (TISI) สภาอุตสาหกรรมแห่งประเทศไทย

หมายเหตุ: 1) ดัชนี TISI และ CCI ม.หอการค้า ถูกปรับเป็นค่าฐาน 50, 2) ทุกดัชนีเป็นค่า Sentiment (ความคิดเห็น/ความเชื่อมั่น) เหมือนกัน แต่วิธีการเก็บและคำนวณ/องค์ประกอบดัชนี/กลุ่มตัวอย่าง มีความแตกต่างกัน, 3) SMESI เน้นที่กลุ่มผู้ประกอบการรายย่อย (Micro) และคำนวณเชิงเปรียบเทียบ (Comparative) จากเดือนก่อนหน้า

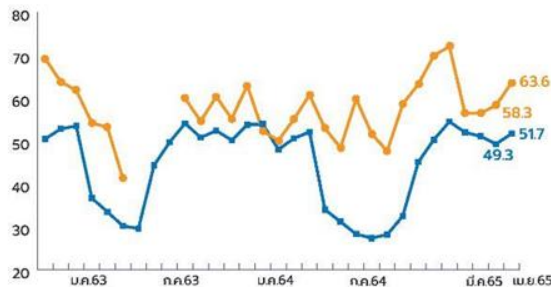
การเปรียบเทียบดัชนี SMESI กับดัชนี RSI

ในเดือนเมษายน 2565 ค่าดัชนีความเชื่อมั่นภาคเศรษฐกิจภูมิภาค (RSI) ในเกือบทุกภูมิภาคปรับตัวเพิ่มขึ้น ยกเว้นภาคตะวันออกเฉียงเหนือ ส่วนดัชนีความเชื่อมั่นฯ SMESI มีการปรับเพิ่มขึ้นในภาคใต้มากที่สุด โดยได้รับผลบวกจากภาคการท่องเที่ยวเป็นสำคัญ รองลงมาคือ ภาคเหนือ ภาคกลาง และภาคตะวันออกเฉียงเหนือ และค่อนข้างทรงตัวในภาคตะวันออก ส่วนในกรุงเทพฯ และปริมณฑล มีการปรับตัวลดลงต่อเนื่องจากเดือนก่อน

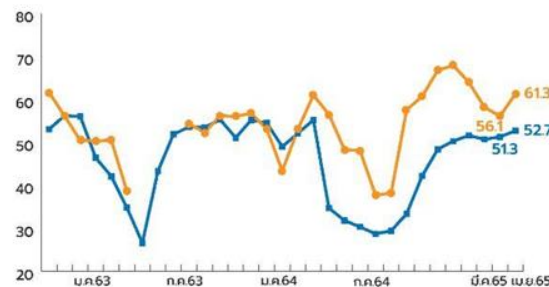
เปรียบเทียบดัชนี RSI และดัชนีความเชื่อมั่น SMESI ภาคใต้



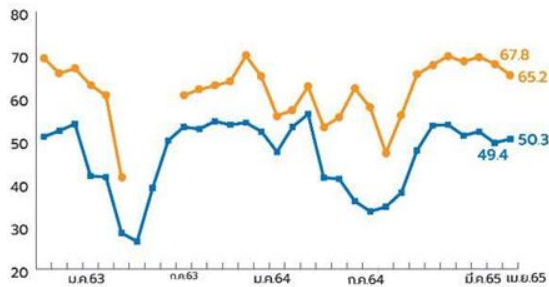
เปรียบเทียบดัชนี RSI และดัชนีความเชื่อมั่น SMESI ภาคเหนือ



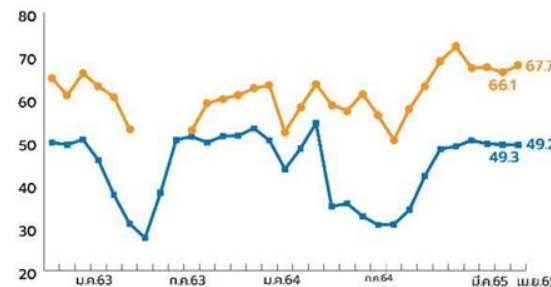
เปรียบเทียบดัชนี RSI และดัชนีความเชื่อมั่น SMESI ภาคกลาง



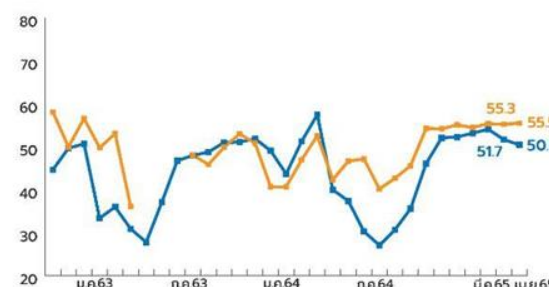
เปรียบเทียบดัชนี RSI และดัชนีความเชื่อมั่น SMESI ภาคตะวันออกเฉียงเหนือ



เปรียบเทียบดัชนี RSI และดัชนีความเชื่อมั่น SMESI ภาคตะวันออก



เปรียบเทียบดัชนี RSI และดัชนีความเชื่อมั่น SMESI กรุงเทพฯ และปริมณฑล



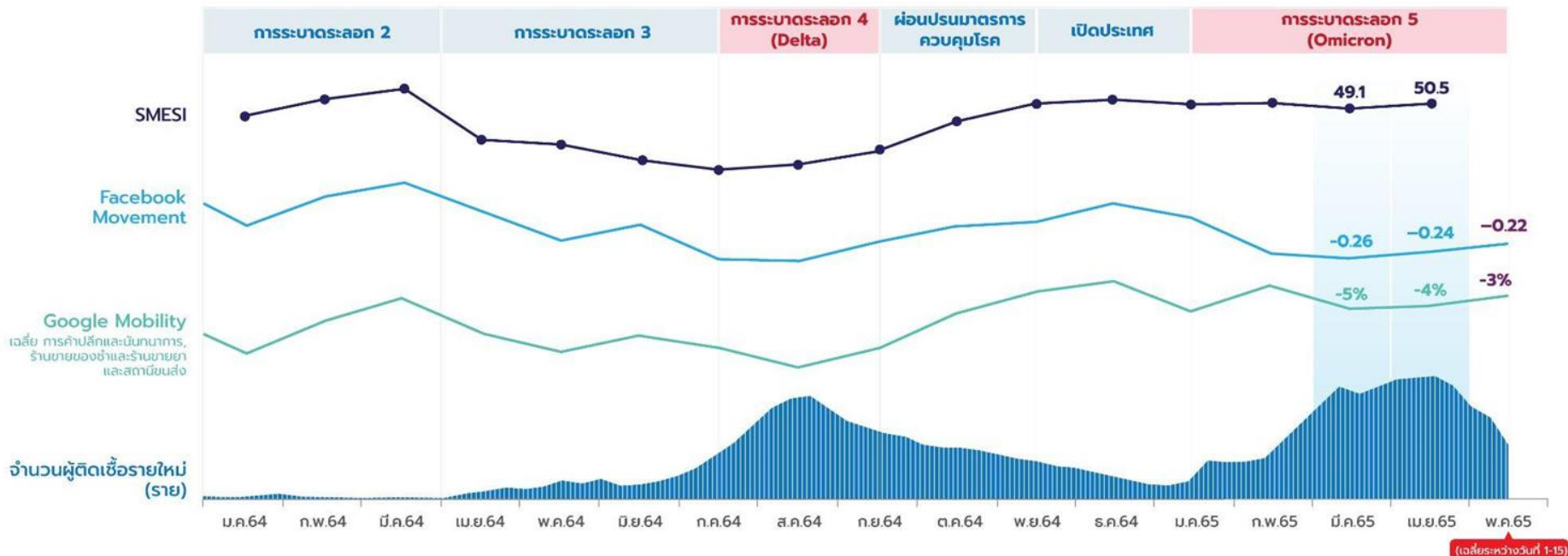
ดัชนีความเชื่อมั่นผู้ประกอบการ SME ประจำเดือน เมษายน 2565

■ ดัชนีความเชื่อมั่น SMESI ● ดัชนีความเชื่อมั่น RSI สำนักงานเศรษฐกิจการคลัง กระทรวงการคลัง

หมายเหตุ : ไม่สามารถรวบรวมข้อมูลดัชนี RSI เดือน พ.ค. - มิ.ย. 63 ได้

การเคลื่อนย้ายของ Facebook Movement Range และ Google Mobility Index ในช่วงเมษายน 2565 มีทิศทางที่เพิ่มขึ้น และยังมีแนวโน้มเพิ่มขึ้นต่อเนื่อง (ล่าสุด 15 พ.ค. 65)

จำนวนผู้ติดเชื้อโควิด-19 รายใหม่ และ Facebook Movement Range (ประเทศ) เฉลี่ยรายเดือน



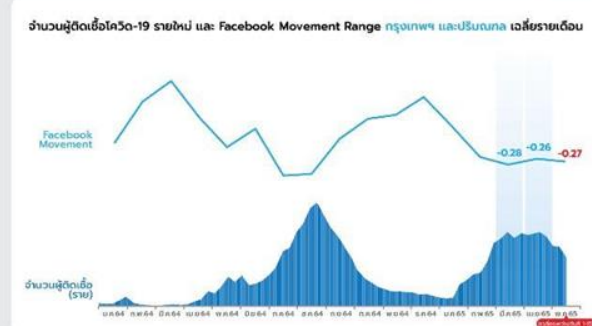
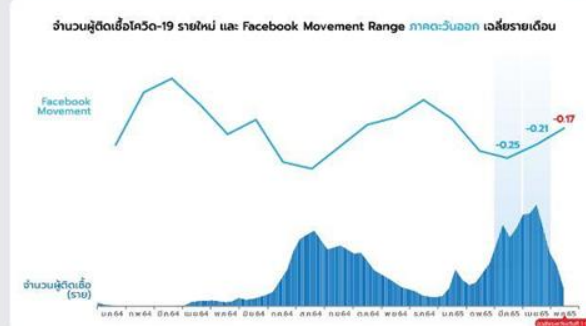
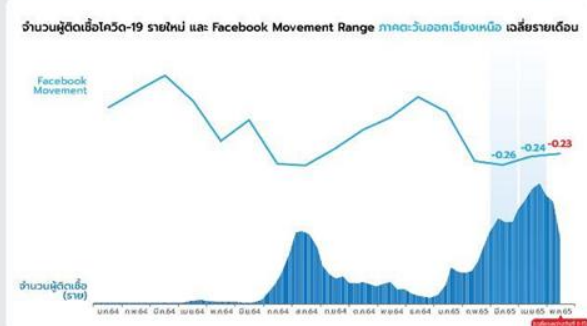
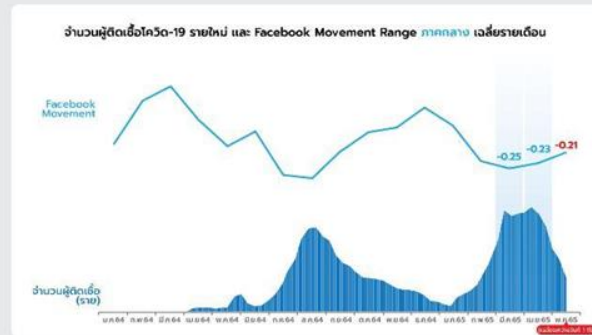
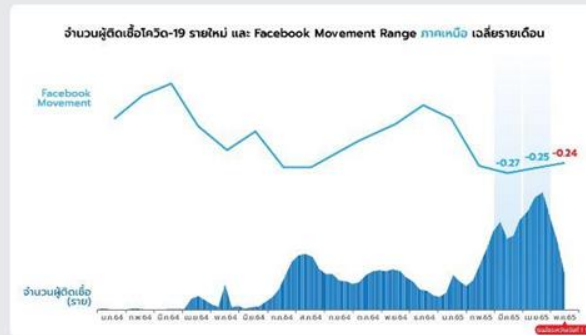
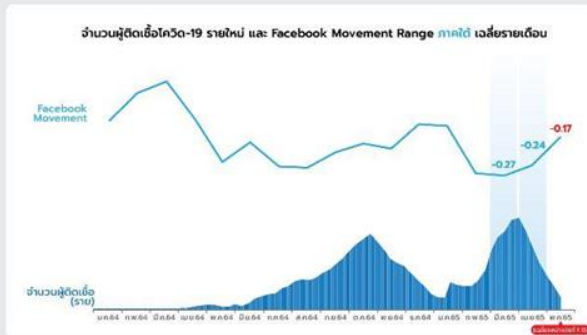
ที่มา: 1) จำนวนผู้ติดเชื้อโควิด-19 รายใหม่ จากกรมควบคุมโรค กระทรวงสาธารณสุข,

2) ข้อมูล Facebook Movement Range (เฉลี่ยทุกจังหวัด) ตั้งแต่วันที่ 1 มกราคม 2564 - 15 พ.ค. 2565 หน่วย :% การเคลื่อนย้ายถิ่นฐานของผู้ใช้งาน facebook ในพื้นที่ เทียบกับปี น.พ. 2563

3) Google Mobility Index (เฉลี่ยเฉพาะค้าปลีก,ร้านขายของชำ และสถานบันเทิง) ตั้งแต่วันที่ 1 มกราคม 2564 - 1 พ.ค. 2565 หน่วย: % การเปลี่ยนแปลงเทียบกับเดือน ม.ค. - ก.พ. 2563

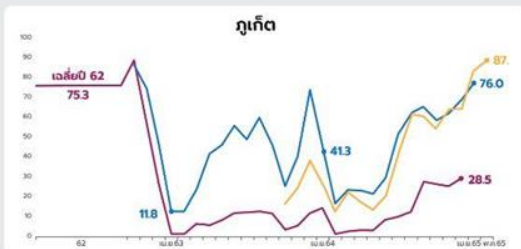
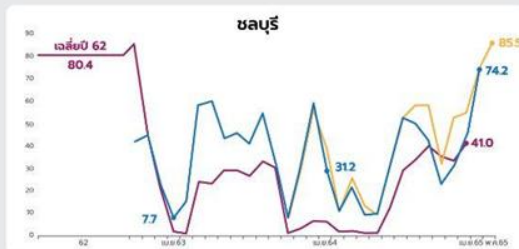
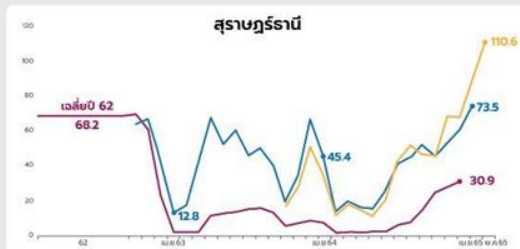
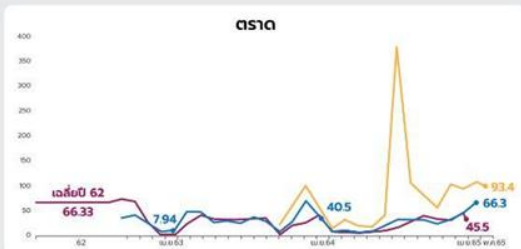
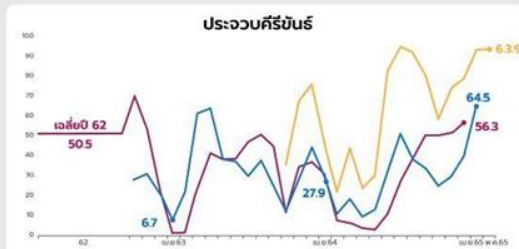
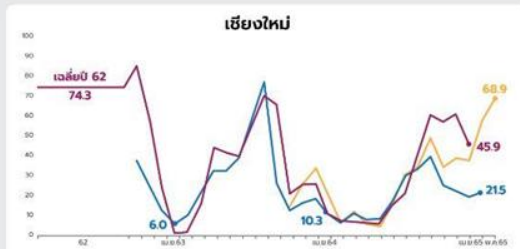
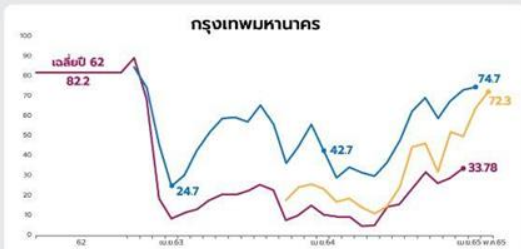
การเคลื่อนย้ายของ Facebook Movement รายภูมิภาค ในช่วงเมษายน 2565 มีทิศทางเพิ่มขึ้นทั้งหมด โดยเฉพาะภาคใต้

จำนวนผู้ติดเชื้อโควิด-19 รายใหม่ และ Facebook Movement Range รายภูมิภาค เฉลี่ยรายเดือน



ที่มา : จำนวนผู้ติดเชื้อโควิด-19 รายใหม่ จากกรมควบคุมโรค กระทรวงสาธารณสุข
หมายเหตุ : ข้อมูล Facebook Movement Range รายภูมิภาค เฉลี่ยรายเดือน ตั้งแต่วันที่ 1 ม.ค. 2564 - 15 พ.ค. 2565,
หน่วย: % การเคลื่อนย้ายพื้นฐานของผู้ใช้งาน facebook ในพื้นที่

สถานการณ์ธุรกิจที่พัก/โรงแรม ตามแหล่งสถานที่ท่องเที่ยวสำคัญ ปัจจุบันมีแนวโน้มปรับตัวดีขึ้นต่อเนื่อง



■ การจองที่พิกผ่าน SiteMinder
 ■ การค้นหาที่พิกผ่าน Google Destination
 ■ อัตราการเข้าพักจริง

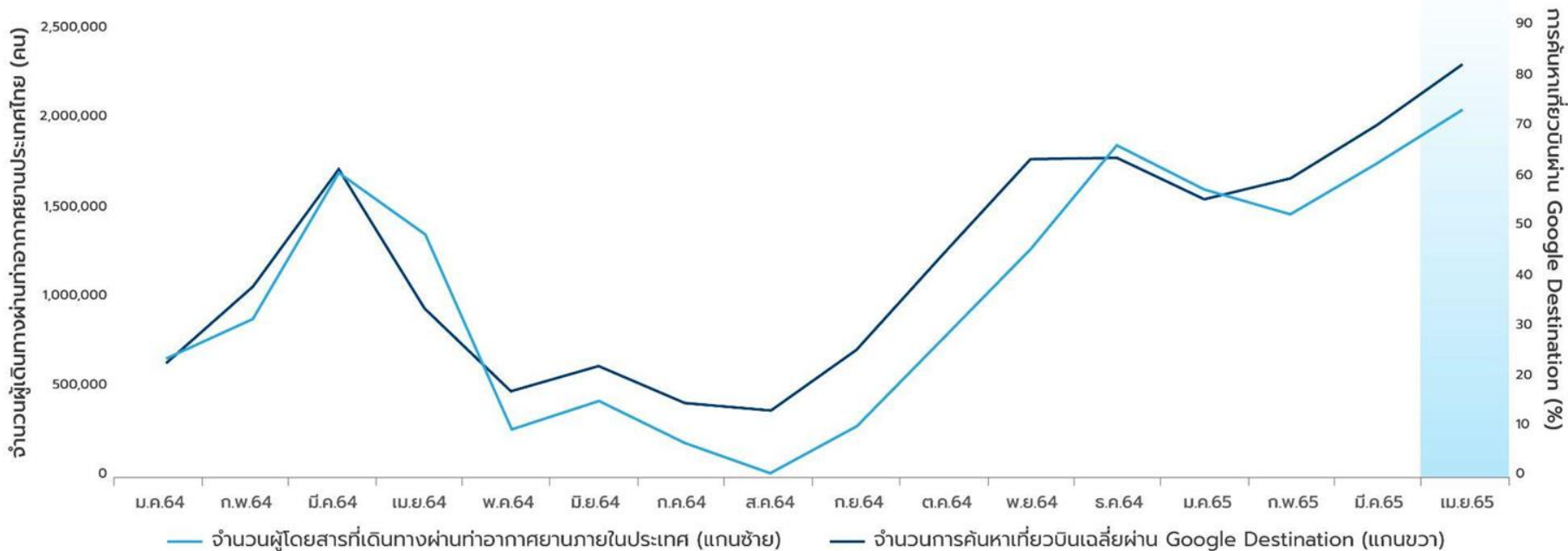
- อัตราการเข้าพักจริงปัจจุบัน (มี.ค. 65) เกือบทั้งหมดยังไม่เท่ากับก่อนโควิด (เฉลี่ยปี 62) ยกเว้น ประจวบคีรีขันธ์ (หัวหิน) ที่มีนักท่องเที่ยวส่วนใหญ่ คือคนไทย
- อัตราการค้นหาที่พิกผ่าน Google destination ปัจจุบัน (เม.ย. 65) เพิ่มขึ้นต่อเนื่องตั้งแต่ปี 2563 และ 2564 เทียบแบบ YoY
- แนวโน้มการจองห้องพักผ่านระบบ SiteMinder (ล่าสุด 6 พ.ค.) ส่วนใหญ่ยังคงเพิ่มขึ้นต่อเนื่อง

1) ข้อมูล SiteMinder คืออัตราการจองห้องพักของโรงแรมในระบบของ SiteMinder ระหว่างวันที่ 1 มกราคม 2564 - 6 พฤษภาคม 2565 หน่วย เป็น % เทียบกับเปลี่ยนแปลงของปีฐาน 2562 (ก่อนCovid-19) โดยมีสถานที่ในระบบ คือ หัวหิน (จังหวัดประจวบคีรีขันธ์) เกาะช้าง (จังหวัดตราด) เกาะลันเต (จังหวัดสุราษฎร์ธานี) พิกษา (จังหวัดชลบุรี) เชียงใหม่ และกรุงเทพฯ
 2) ข้อมูลการค้นหาที่พิกผ่าน Google Destination รายจังหวัด ระหว่างวันที่ 1 มกราคม 2564 - 1 พฤษภาคม 2565 หน่วย %
 3) อัตราการเข้าพักโดยกระทรวงท่องเที่ยวและกีฬา รายจังหวัด ระหว่างกราคม 2563 - มีนาคม 2565 หน่วยเป็น % ของการเข้าพัก

ข้อมูลการเดินทาง (ท่าอากาศยาน) และการค้นหาเที่ยวบินปัจจุบันมีแนวโน้มปรับตัวดีขึ้น



จำนวนผู้โดยสารที่เดินทางผ่านท่าอากาศยานภายในประเทศ และการค้นหาเที่ยวบินผ่าน Google Destination



ที่มา : 1.)ข้อมูลจำนวนผู้โดยสารที่เดินทางผ่านท่าอากาศยานภายในประเทศจากข้อมูลสถิติการเดินทางบนโครงข่ายคมนาคม หน่วย : คน
ศูนย์เทคโนโลยีสารสนเทศและการสื่อสาร สำนักงานปลัดกระทรวงคมนาคมระหว่างวันที่ 1 มกราคม 2564 - 30 เมษายน 2565
2.)ข้อมูลการค้นหาเที่ยวบินผ่าน Google Destination ระหว่างวันที่ 1 มกราคม 2564 - 1 พฤษภาคม 2565 หน่วย : %

ธุรกิจท่องเที่ยวของ จ.ภูเก็ต

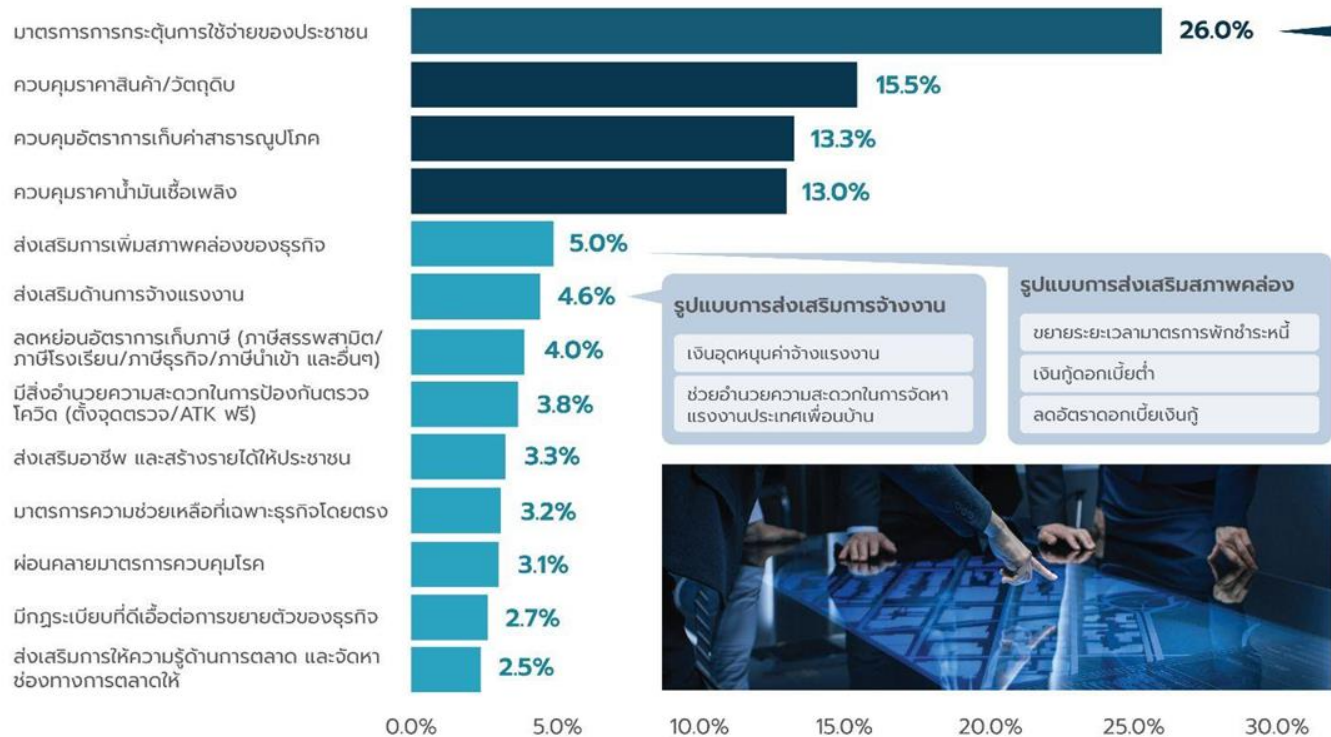


คุณรังสิมันต์ กิ่งแก้ว
อุปนายกฝ่ายแผนสมาคมธุรกิจการท่องเที่ยวจังหวัดภูเก็ต
สัมภาษณ์เมื่อวันที่ 9 พ.ค. 65

- ตอนนี้ดีขึ้นจากเดือนก่อนหน้า เพราะมีนักท่องเที่ยวเพิ่มขึ้น แต่เทียบกับก่อนโควิด ยังขาดนักท่องเที่ยวอยู่จำนวนมาก
- ยังขาดนักท่องเที่ยวสำคัญ เช่น จีน/รัสเซีย
- ดีขึ้นบางจุดและบางพื้นที่ อาทิ รายใหญ่และพื้นที่ป่าตอง
- บริษัททัวร์ยังแย่
- มีปัญหาขาดเงินทุน เพื่อ re-open ธุรกิจชัดเจนขึ้น
- เริ่มขาดแรงงาน/กังวลเรื่องค่าแรง
- ปัญหาด้านทักษะแรงงาน
- ปรับปรุงมาตรการกระตุ้นการท่องเที่ยว “เราเที่ยวด้วยกัน” ช่วยรายย่อย (เงินที่ได้รับน้อยลง) หรือสนับสนุนการเดินทาง

MSME กว่าร้อยละ 41 ต้องการให้ภาครัฐช่วยเหลือในด้านต้นทุน และค่าครองชีพ และ MSME ร้อยละ 26 ต้องการให้ภาครัฐช่วยเหลือด้านมาตรการกระตุ้นการใช้จ่าย โดยเฉพาะการออกมาตรการที่มีรูปแบบเหมือนโครงการเราชนะมากที่สุด

สิ่งที่ธุรกิจ MSME ต้องการให้ภาครัฐเข้ามาช่วยเหลือมากที่สุด



รูปแบบมาตรการกระตุ้นการใช้จ่าย

- รูปแบบเหมือนโครงการเราชนะ
- รูปแบบเหมือนโครงการคนละครึ่ง
- มาตรการที่กระตุ้นให้มีผู้คนเดินทางออกมาจับจ่ายใช้สอยมากขึ้น

รูปแบบการส่งเสริมการจ้างงาน

- เงินอุดหนุนค่าจ้างแรงงาน
- ช่วยอำนวยความสะดวกในการจัดหาแรงงานประเทศเพื่อนบ้าน

รูปแบบการส่งเสริมสภาพคล่อง

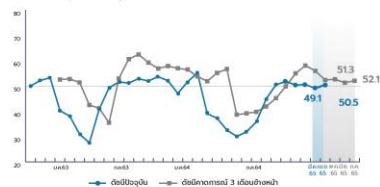
- ขยายระยะเวลามาตรการพักชำระหนี้
- เงินกู้ดอกเบี้ยต่ำ
- ลดอัตราดอกเบี้ยเงินกู้



ดัชนีความเชื่อมั่น ผู้ประกอบการ SME (SMESI)

เดือนเมษายน 2565

*เก็บข้อมูลระหว่างวันที่ 20-28 เมษายน 2565 จากผู้ประกอบการ SME 2,721 ราย จาก 25 สาขาธุรกิจ ใน 6 ภูมิภาค



ดัชนีปัจจุบัน

จากปัจจัยที่สร้างความกังวลซึ่งเพิ่มขึ้นในช่วงเทศกาลวันหยุดยาวที่มีการเดินทางและการใช้จ่ายด้านการท่องเที่ยว ส่งผลบวกต่อภาวะธุรกิจในการท่องเที่ยว การท่องเที่ยว ที่พัก ร้านอาหาร และสินค้าอุปโภคบริโภค

ดัชนีคาดการณ์ 3 เดือนข้างหน้า

การคาดการณ์ความเชื่อมั่นฯ 3 เดือนข้างหน้า ปรับดีขึ้นเล็กน้อย และสูงกว่าค่าฐาน ภาคอาหารมีการปรับมุมมองของไวรัลโควิดที่คลี่คลาย และแนวโน้มการขยายตัวของนักท่องเที่ยวในและต่างประเทศ แต่หลายธุรกิจยังคงกังวลสถานการณ์ทางด้านต้นทุนในอนาคต



SMESI จำแนกตามภูมิภาค



SMESI (ข้อมูลเฉพาะ) 100 หมายถึงความเชื่อมั่น
 SMESI > 50 หมายถึง ความเชื่อมั่นสูงเกินค่าฐาน
 SMESI = 50 หมายถึง ความเชื่อมั่นสูงเกินค่าฐาน "ปกติ" จากดัชนีความเชื่อมั่น
 SMESI < 50 หมายถึง ความเชื่อมั่นสูงเกินค่าฐาน "ต่ำ" จากดัชนีความเชื่อมั่น

ਕਰਕੌ

