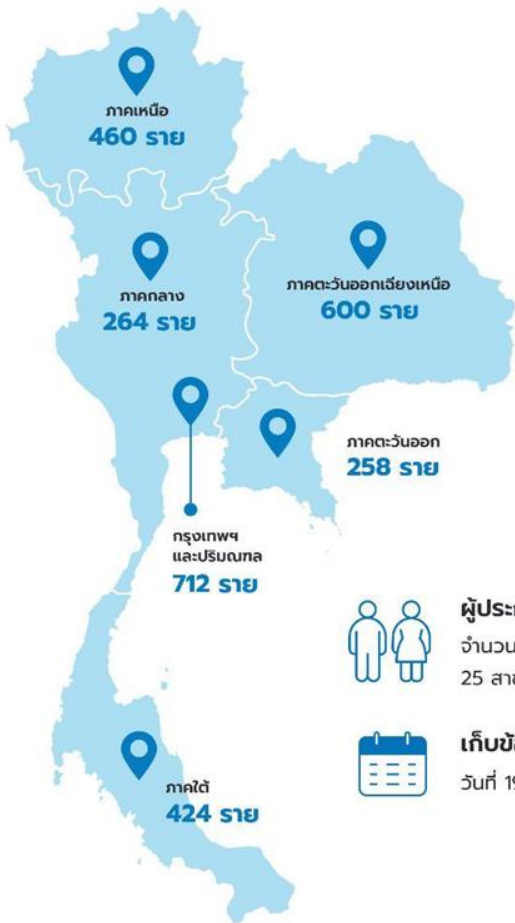


ดัชนีความเชื่อมั่น ผู้ประกอบการ SME

ประจำเดือน พฤษภาคม 2565



ผู้ประกอบการ SME

จำนวน 2,718 ราย
25 สาขาธุรกิจ



เก็บข้อมูลระหว่าง

วันที่ 19-27 พฤษภาคม 2565

สัดส่วนการเก็บข้อมูล

24.7%

ภาคการผลิต

จำนวน 672 ราย



30.2%

ภาคการค้า

จำนวน 819 ราย



41.3%

ภาคการบริการ

จำนวน 1,123 ราย



3.8%

ภาคการเกษตร

จำนวน 104 ราย



กลุ่มตัวอย่างธุรกิจ



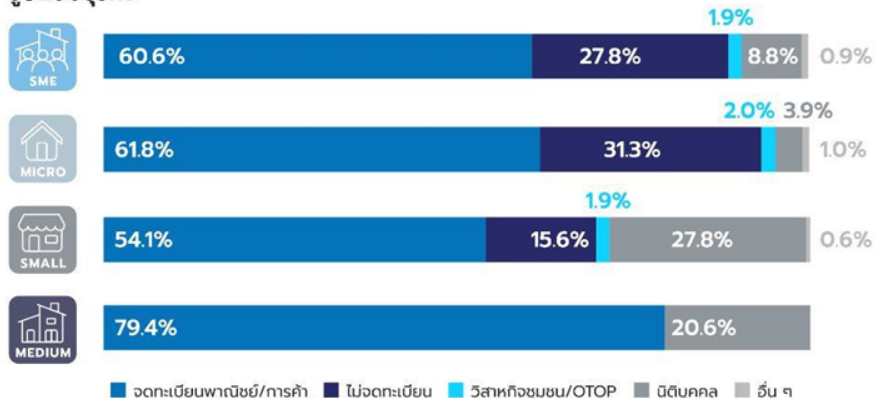
จำนวนแรงงานเฉลี่ย



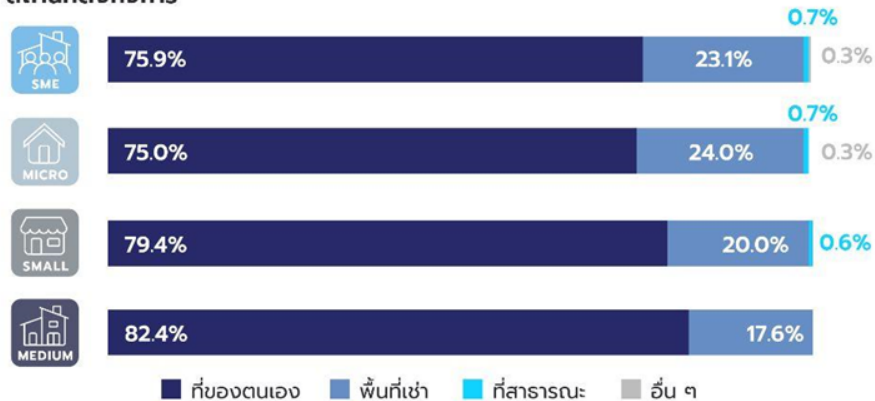
สัดส่วนการส่งออก



รูปแบบธุรกิจ

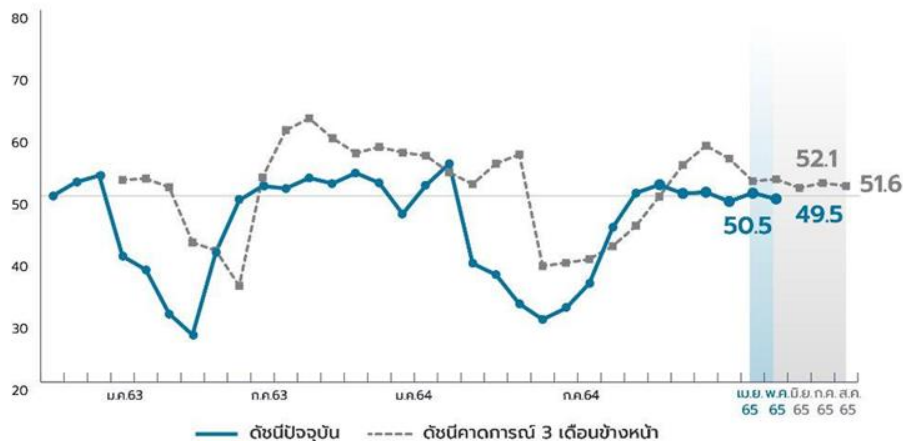


สถานที่ตั้งกิจการ



ดัชนีความเชื่อมั่นฯ SME ประเทศไทย

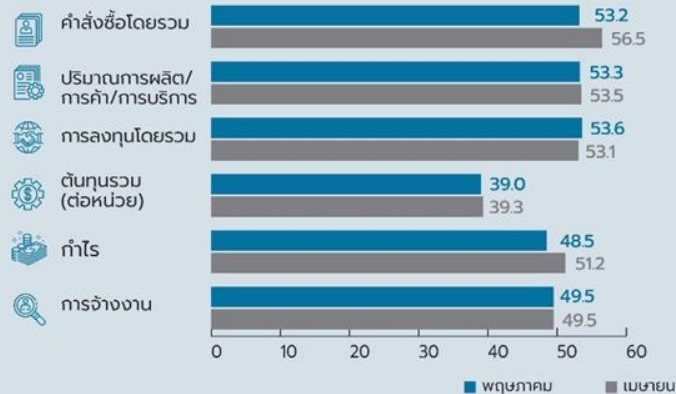
หน่วย : ดัชนี



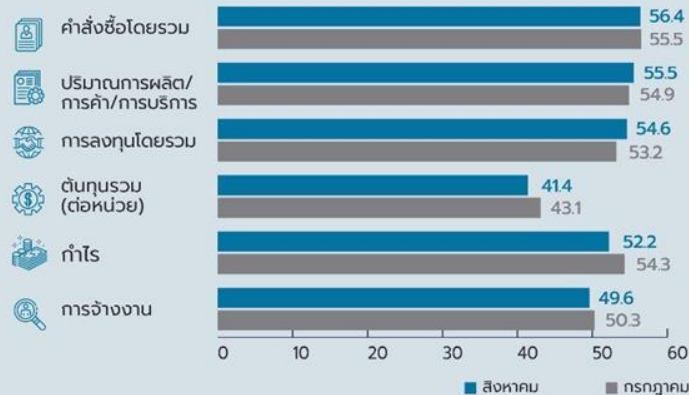
ธุรกิจชะลอตัวลง จากกำลังซื้อที่อ่อนแอ และผู้ประกอบการมักระวังการจับจ่ายใช้สอยมากขึ้น ตามค่าครองชีพที่ปรับตัวสูงขึ้น โดยเฉพาะหมวดอาหาร พลังงาน ประกอบกับค่าใช้จ่ายที่เพิ่มขึ้นในช่วงเปิดเทอม และต้นทุนธุรกิจยังอยู่ในระดับสูงต่อเนื่อง โดยเฉพาะค่าวัตถุดิบในการผลิต และค่าขนส่ง อีกทั้งมาตรการกระตุ้นการบริโภคจากภาครัฐหลายโครงการได้หมดลงในช่วงเวลาเดียวกันอีกด้วย

การคาดการณ์ 3 เดือนข้างหน้า ปรับลดลง แต่ยังคงสูงกว่าค่าฐาน มีแนวโน้มสัญญาณการออกไปทำกิจกรรมเศรษฐกิจนอกบ้านมากขึ้น จากสถานการณ์โควิดที่คลี่คลาย และการเข้าถึงสินเชื่อประจำถิ่น ส่งผลให้ความกังวลต่อการติดเชือลดลง แต่ประเด็นด้านต้นทุนธุรกิจเป็นปัจจัยสำคัญที่ SME มีความกังวลมากที่สุด เพราะจะส่งผลต่อกำลังซื้อของผู้บริโภค รวมไปถึงความสามารถในการแข่งขันกับรายใหญ่อีกด้วย

ดัชนีองค์ประกอบปัจจุบันรวมภาคธุรกิจ รวมประเทศ



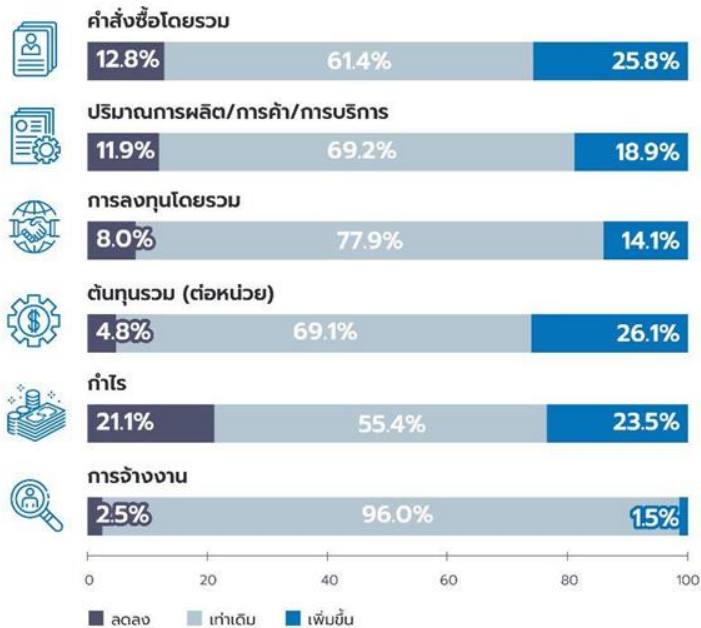
ดัชนีองค์ประกอบคาดการณ์ 3 เดือนข้างหน้า รวมภาคธุรกิจ รวมประเทศ



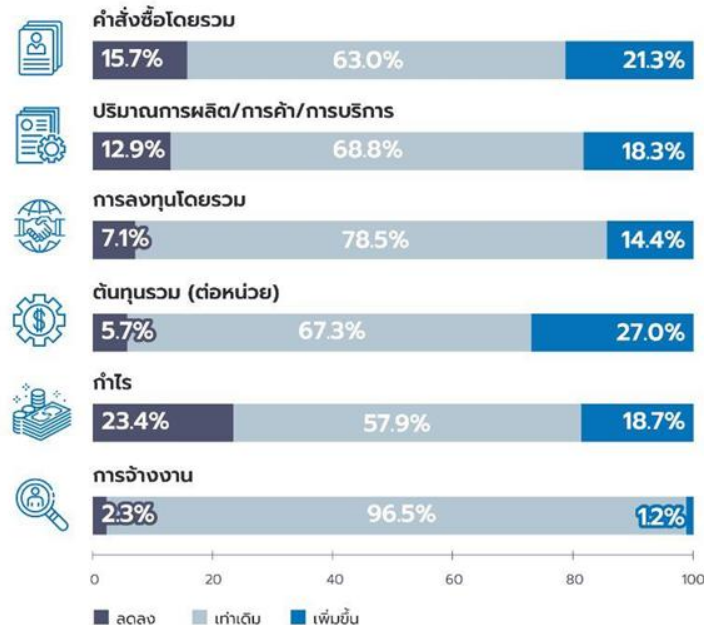
จากสัดส่วนการตอบการเปลี่ยนแปลงองค์ประกอบ **ดัชนีปัจจุบัน SME** พบว่าการตอบในเดือน พฤษภาคม ที่**ลดลง**นั้น เกิดจากคำสั่งซื้อโดยรวม ปริมาณการผลิต/การค้า/การบริการ และกำไรเป็นสำคัญ และราคาต้นทุนยังอยู่ระดับสูงต่อเนื่อง

สัดส่วน SME ตอบการเปลี่ยนแปลงในประเด็น 6 ดัชนี

ปัจจุบัน เดือนเมษายน 2565



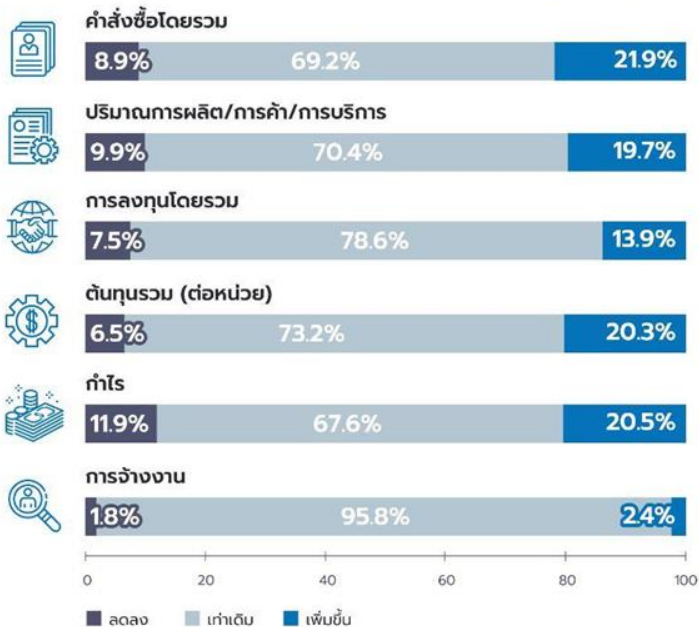
ปัจจุบัน เดือนพฤษภาคม 2565



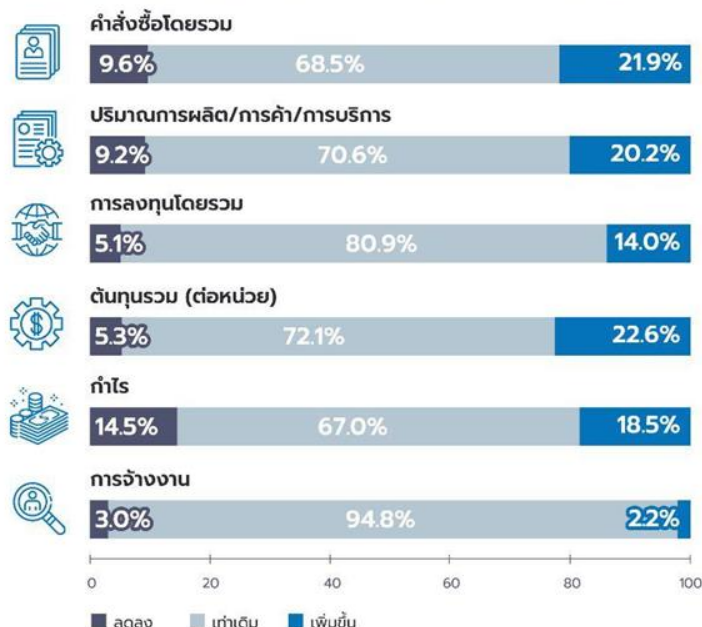
จากสัดส่วนการตอบการเปลี่ยนแปลงองค์ประกอบ **ดัชนีคาดการณ์ SME** พบว่าการตอบคาดการณ์ในอีก 3 เดือนข้างหน้า (เดือนสิงหาคม 2565) **ลดลง** จากองค์ประกอบด้านต้นทุน และกำไร เป็นสำคัญ รวมไปถึงสัญญาณแนวโน้มการจ้างงานที่ลดลง เนื่องจากสถานการณ์ค่าครองชีพ และต้นทุนธุรกิจที่มีแนวโน้มเพิ่มขึ้นต่อเนื่อง

สัดส่วน SME ตอบการเปลี่ยนแปลงในประเด็น 6 ดัชนี

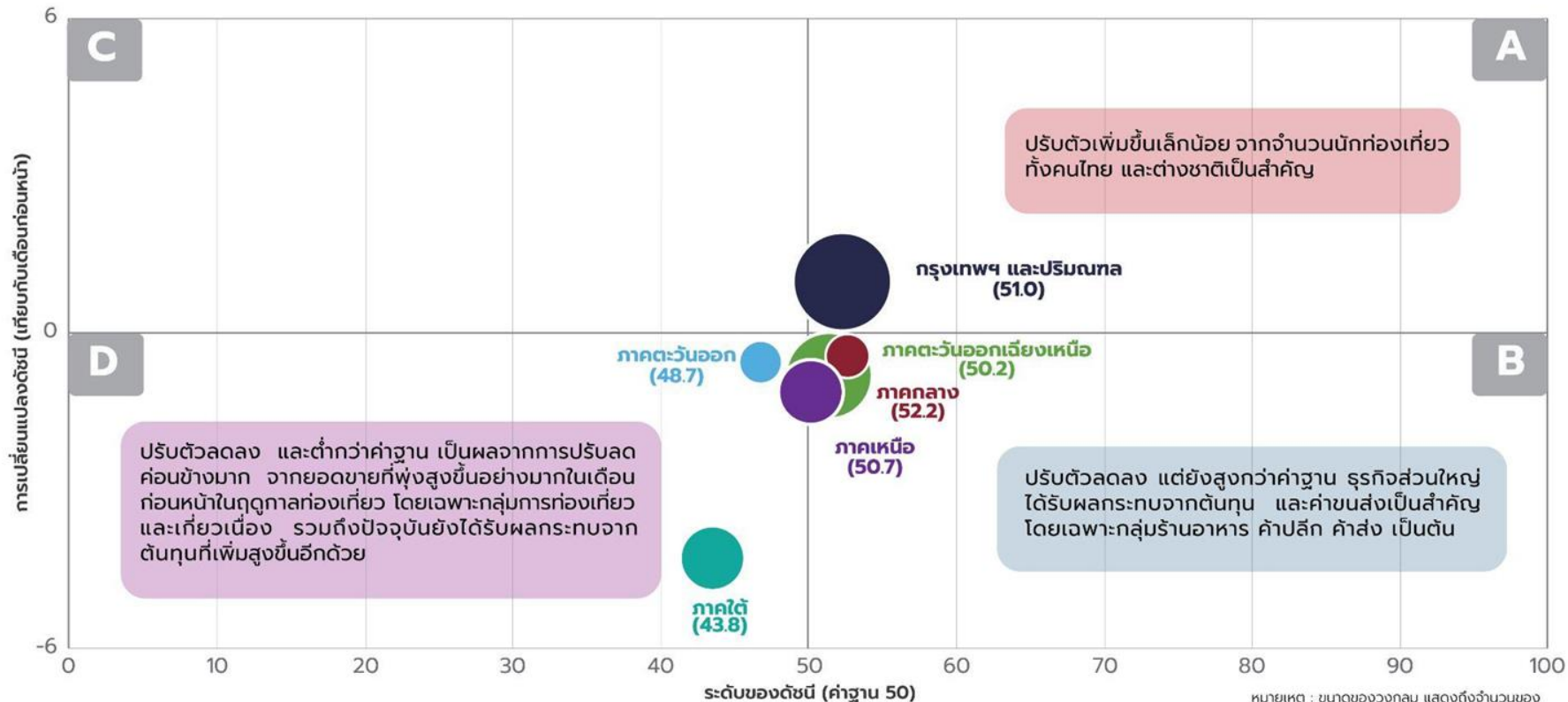
คาดการณ์ 3 เดือนข้างหน้า เดือนกรกฎาคม 2565



คาดการณ์ 3 เดือนข้างหน้า เดือนสิงหาคม 2565



การเปลี่ยนแปลงและค่าระดับดัชนีความเชื่อมั่นฯ (SMESI) รายภูมิภาค

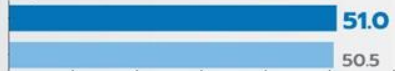


หมายเหตุ : ขนาดของวงกลม แสดงถึงจำนวนของกลุ่มตัวอย่างที่เก็บเพื่อใช้คำนวณดัชนี SMESI

ดัชนีความเชื่อมั่นฯ (SMESI) และแนวโน้มธุรกิจ SME รายภูมิภาค



กรุงเทพฯและปริมณฑล



ภาพรวมธุรกิจปรับเพิ่มขึ้นเล็กน้อย จากการผ่อนปรนมาตรการภาครัฐ และการเพิ่มขึ้นของนักท่องเที่ยวทั้งคนไทยและต่างชาติ ส่งผลดีต่อธุรกิจโรงแรม และสถานบันเทิง/ร้านอาหารทั้งผับและธุรกิจการผลิต โดยเฉพาะอาหารและเครื่องดื่ม และการก่อสร้างชะลอตัวลง จากปัจจัยกำลังซื้อชะลอตัว และต้นทุนการผลิตที่ยังคงทรงตัวในระดับสูง



ภาคตะวันออกเฉียงเหนือ



ธุรกิจค่อนข้างทรงตัว จากปัจจัยลบทางด้านต้นทุนที่ส่งผลกระทบต่อหลายธุรกิจ โดยเฉพาะภาคการผลิต และธุรกิจการเกษตร แต่กลุ่มร้านอาหาร โรงแรม และกาขนส่งไม่ประจำทางปรับตัวดีขึ้น จากการจัดประชุมสัมมนา โดยเฉพาะภาคราชการและภาคการศึกษา



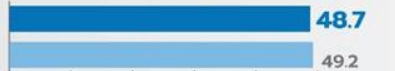
ภาคกลาง



ชะลอตัวลงจากกำลังซื้อที่ลดลง แต่ยังเกินค่าฐาน โดยเฉพาะร้านโชห่วยซึ่งผู้บริโภคได้รับผลกระทบจากค่าครองชีพที่ปรับตัวสูงขึ้น ทั้งสินค้าอุปโภคบริโภค และน้ำมันเชื้อเพลิง เกษีย่งสูงตาม จึงระมัดระวังการจัดจ่ายใช้สอยและเลือกซื้อสินค้าที่มีโปรโมชันจากห้างใหญ่แทน



ภาคตะวันออก



ชะลอตัวลง และต่ำกว่าค่าฐาน จากธุรกิจอุปโภคบริโภค และร้านอาหาร เนื่องจากการชะลอตัวของนักท่องเที่ยวต่างชาติที่เข้ามาในพื้นที่ ส่วนนักท่องเที่ยวภายในประเทศที่ระมัดระวังการใช้จ่ายมากขึ้น จากปัจจัยค่าครองชีพ และราคาวัตถุดิบ โดยเฉพาะหมวดอาหารทะเล ที่ขยับตัวสูงขึ้น



ภาคเหนือ



จากปัจจัยด้านต้นทุน ที่เพิ่มสูงขึ้นเป็นสำคัญ ส่งผลต่อรายได้ของธุรกิจ โดยเฉพาะธุรกิจสินค้าอุปโภคบริโภค ร้านอาหาร และธุรกิจการก่อสร้าง



ภาคใต้



ธุรกิจชะลอตัวอย่างมาก และต่ำกว่าค่าฐาน จากกำลังซื้อที่ลดลงในเกือบทุกสาขาธุรกิจ โดยเฉพาะภาคการท่องเที่ยว และธุรกิจที่เกี่ยวข้อง แม้จะมีนักท่องเที่ยวต่างชาติเดินทางเข้ามาต่อเนื่อง เช่น อินเดีย ปากีสถาน และยุโรป แต่ยังคงมีจำนวนที่ค่อนข้างน้อย เมื่อเทียบกับสถานการณ์ปกติ ประกอบกับค่าขนส่งที่เพิ่มสูงขึ้น ยังผลักดันให้ต้นทุนสินค้าและวัตถุดิบเพิ่มขึ้น โดยเฉพาะพืชผัก ที่ธุรกิจในพื้นที่ส่วนใหญ่ขนส่งมาจากภูมิภาคอื่น



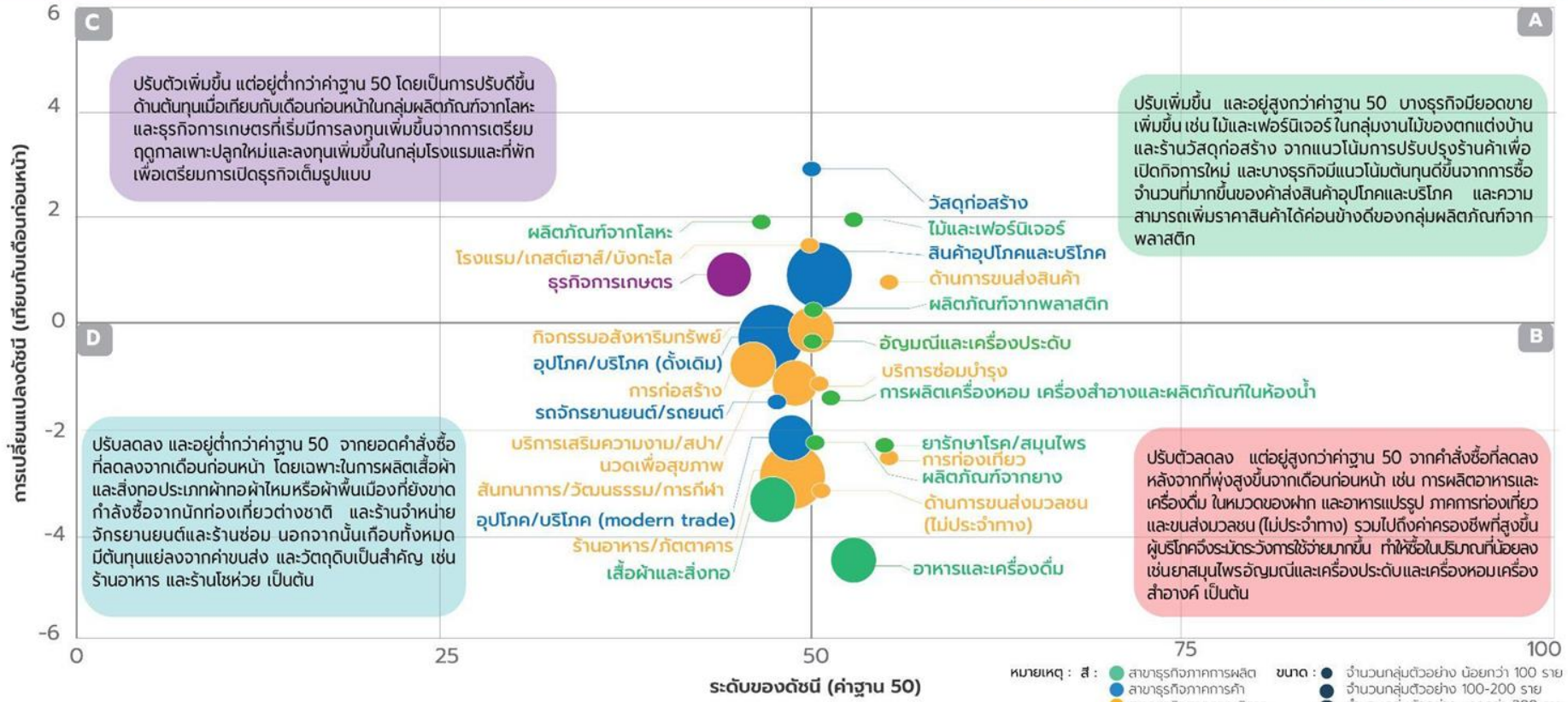
ดัชนีความเชื่อมั่นฯ คาดการณ์ 3 เดือนข้างหน้า

กรุงเทพฯ และปริมณฑล	52.1
	52.5
ภาคตะวันออกเฉียงเหนือ	50.4
	51.7
ภาคกลาง	56.0
	56.1
ภาคตะวันออก	49.7
	49.8
ภาคเหนือ	53.6
	52.4
ภาคใต้	48.7
	50.2

■ สิงหาคม ■ กรกฎาคม

หมายเหตุ : ตัวเลขการเปลี่ยนแปลงเทียบกับจากเดือนก่อนหน้า (MoM)

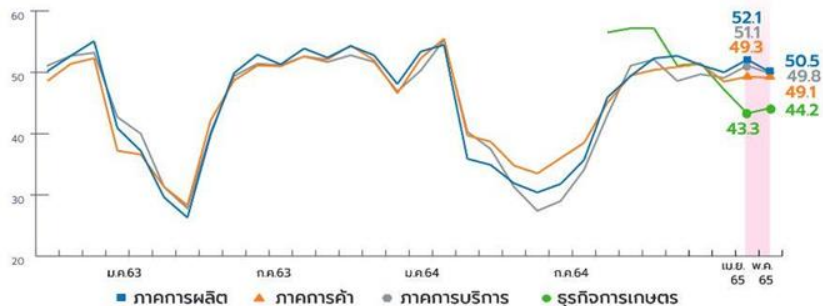
การเปลี่ยนแปลงและค่าระดับดัชนีความเชื่อมั่นฯ MSME รายสาขาธุรกิจ



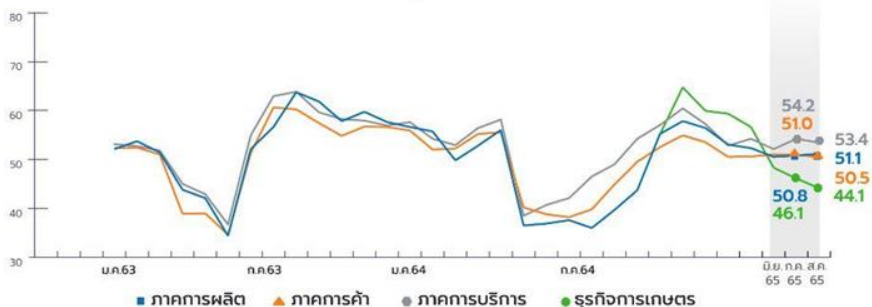
ดัชนีความเชื่อมั่นฯ SMESI ภาคธุรกิจ



ดัชนีความเชื่อมั่น SMESI ภาคธุรกิจ



ดัชนีความเชื่อมั่น SMESI ภาคธุรกิจ คาดการณ์ 3 เดือนข้างหน้า



หมายเหตุ: มีการเพิ่มสาขาธุรกิจภาคการผลิตและเริ่มมีข้อมูลตั้งแต่เดือน ต.ค. 64 ได้แก่ ผลิตภัณฑ์ยาง ผลิตภัณฑ์พลาสติก ยารักษาโรค/สมุนไพร อัญมณี และเครื่องประดับ การผลิตเครื่องหอม เครื่องสำอาง และผลิตภัณฑ์ในห้องน้ำ และบริการซ่อมบำรุง

ภาคการผลิต



ภาคการผลิต มีค่าดัชนีปรับตัวลดลงมากที่สุดจากเดือนก่อนหน้า ปัจจัยกระทบสำคัญจากการชะลอตัวของคำสั่งซื้อ โดยเฉพาะสาขาการผลิตอาหาร และเครื่องดื่มในหมวดของฝาก และอาหารแปรรูป อีกทั้งจากค่าครองชีพที่สูงขึ้น ผู้บริโภคจึงระมัดระวังการใช้จ่ายมากขึ้น ส่งผลกระทบต่อความต้องการสินค้าไม่จำเป็น

ภาคการค้า



ภาคการค้า ค่อนข้างทรงตัวจากเดือนก่อนหน้า จากปัจจัยด้านต้นทุนราคาสินค้า และค่าขนส่งที่ปรับตัวเพิ่มขึ้น กระทั่งความสามารถในการใช้จ่ายของผู้บริโภคที่ลดลง ทำให้ส่วนใหญ่มีการใช้จ่ายลดลง แต่บางธุรกิจในภาคการค้าส่ง หมวดสินค้าอุปโภคบริโภคปรับตัวดีขึ้นจากการซื้อในปริมาณมากฯ เพื่อลดต้นทุนราคาสินค้าต่อหน่วย

ภาคการบริการ



ภาคการบริการชะลอตัวลง จากคำสั่งซื้อที่ลดลง หลังจากที่พุ่งสูงขึ้นจากเดือนก่อนหน้า เช่น สาขาการท่องเที่ยว และขนส่งมวลชน (ไม่ประจำทาง) นอกจากนี้ เกือบทุกสาขามีต้นทุนแฝงจากค่าขนส่ง และวัตถุดิบเป็นสำคัญ โดยเฉพาะในสาขาร้านอาหาร

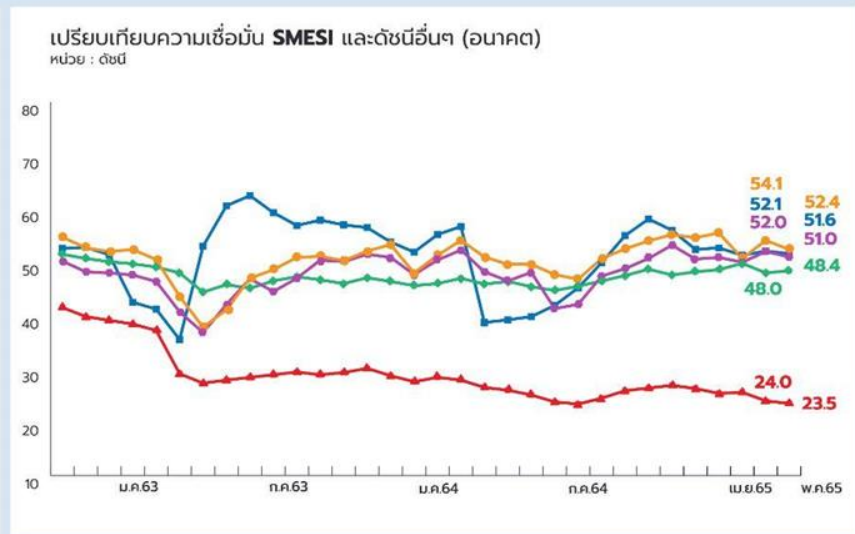
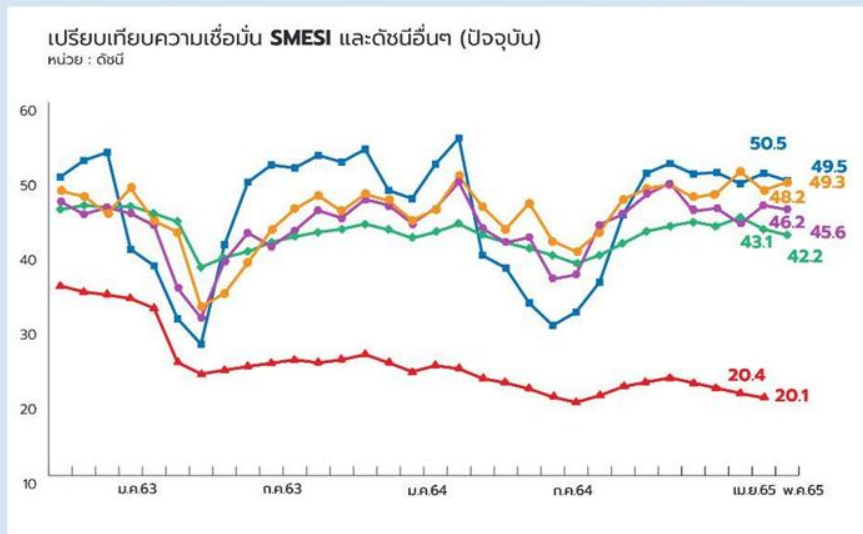
ภาคการเกษตร



ธุรกิจภาคการเกษตร ปรับตัวเพิ่มขึ้นเล็กน้อย เป็นผลมาจากเริ่มมีการลงทุนเพิ่มขึ้น ในช่วงการเตรียมฤดูการเพาะปลูกใหม่ อย่างไรก็ตามราคาปัจจัยทางการผลิตภาคการเกษตร และปุ๋ยสัตว์ปรับตัวสูงขึ้นอย่างต่อเนื่อง อาทิ ราคาปุ๋ยเคมี ยาและอาหารสัตว์ เป็นต้น จากต้นทุนสูงขึ้นมา ส่งผลให้ผู้บริโภคภาคเกษตรมีรายได้ที่ลดลงอีกด้วย

การเปรียบเทียบดัชนี SMESI กับดัชนีอื่นๆ ที่เกี่ยวข้อง

ในเดือนพฤษภาคม 2565 ดัชนีความเชื่อมั่นฯ ปัจจุบัน SMESI ดัชนีความเชื่อมั่นผู้บริโภค CCI กลุ่มผู้ประกอบการกระทรวงพาณิชย์ และดัชนีความเชื่อมั่นผู้บริโภค (CCI) ม.หอการค้า และดัชนีความเชื่อมั่นภาคอุตสาหกรรม (TISI) ปรับตัวลดลง ยกเว้นดัชนีความเชื่อมั่น BSI ที่ปรับตัวเพิ่มขึ้น ในส่วนของดัชนีคาดการณ์ภาคการผลิตมีการปรับตัวลดลงในเกือบทุกดัชนี ยกเว้นดัชนีความเชื่อมั่นภาคอุตสาหกรรม (TISI) ที่ปรับตัวเพิ่มขึ้นเล็กน้อย



- ดัชนีความเชื่อมั่น SMESI
- ดัชนีความเชื่อมั่นธุรกิจ (BSI) สภาอุตสาหกรรมแห่งประเทศไทย
- ▲ ดัชนีความเชื่อมั่นผู้บริโภค (CCI) ม.หอการค้า
- ◆ ดัชนีความเชื่อมั่นผู้บริโภค (CCI) กลุ่มผู้ประกอบการกระทรวงพาณิชย์
- ◆ ดัชนีความเชื่อมั่นภาคอุตสาหกรรม (TISI) สภาอุตสาหกรรมแห่งประเทศไทย

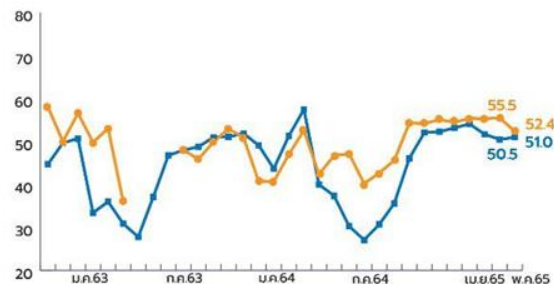
หมายเหตุ: 1) ดัชนี TISI และ CCI ม.หอการค้า ถูกปรับเป็นค่าฐาน 50, 2) ทุกดัชนีเป็นค่า Sentiment (ความคิดเห็น/ความเชื่อมั่น) เหมือนกัน แต่วิธีการเก็บและคำนวณ/องค์ประกอบดัชนี/กลุ่มตัวอย่าง มีความแตกต่างกัน, 3) SMESI เน้นที่กลุ่มผู้ประกอบการรายย่อย (Micro) และคำนวณเชิงเปรียบเทียบ (Comparative) จากเดือนก่อนหน้า 4) ดัชนีความเชื่อมั่นผู้บริโภค (CCI) ม.หอการค้าในกราฟปัจจุบัน เป็นดัชนีภาพรวมของดัชนีผู้บริโภค 5) ดัชนีความเชื่อมั่นผู้บริโภค (CCI) กลุ่มผู้ประกอบการกระทรวงพาณิชย์ ปัจจุบัน เป็นดัชนีความเชื่อมั่นผู้บริโภคของผู้ประกอบการ แต่ในดัชนีคาดการณ์อนาคต เป็นดัชนีความเชื่อของผู้บริโภคโดยรวม

การเปรียบเทียบดัชนี SMESI กับดัชนี RSI

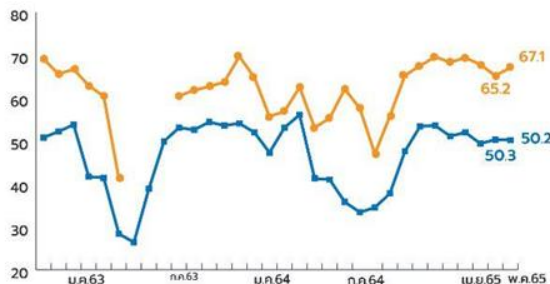


ในเดือน พฤษภาคม 2565 ค่าดัชนีความเชื่อมั่นธนาคารธุรกิจภูมิภาค (RSI) ภูมิภาคที่ปรับตัวเพิ่มขึ้น ได้แก่ ภาคตะวันออกเฉียงเหนือ ภาคกลาง และภาคตะวันออก และภูมิภาคที่มีการปรับตัวลดลง ได้แก่ กรุงเทพฯ และปริมณฑล และภาคใต้ โดยภาคใต้เป็นภูมิภาคที่มีปรับตัวลดลงมากที่สุดเช่นเดียวกับดัชนีความเชื่อมั่นฯ SMESI

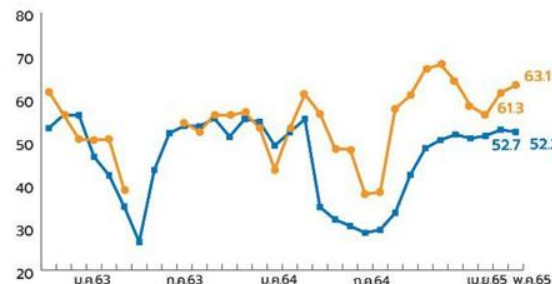
เปรียบเทียบดัชนี RSI และดัชนีความเชื่อมั่น SMESI กรุงเทพฯ และปริมณฑล



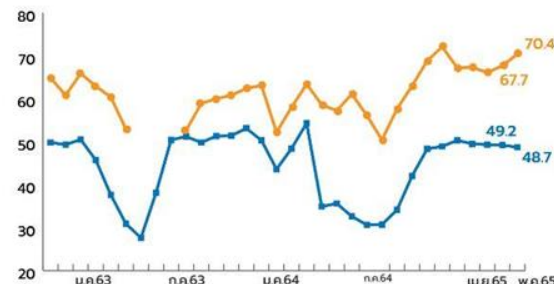
เปรียบเทียบดัชนี RSI และดัชนีความเชื่อมั่น SMESI ภาคตะวันออกเฉียงเหนือ



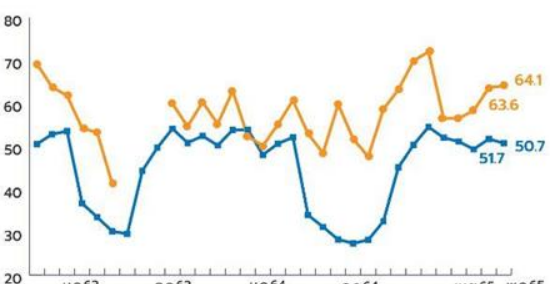
เปรียบเทียบดัชนี RSI และดัชนีความเชื่อมั่น SMESI ภาคกลาง



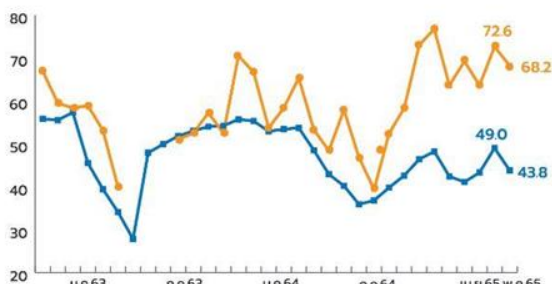
เปรียบเทียบดัชนี RSI และดัชนีความเชื่อมั่น SMESI ภาคตะวันออก



เปรียบเทียบดัชนี RSI และดัชนีความเชื่อมั่น SMESI ภาคเหนือ



เปรียบเทียบดัชนี RSI และดัชนีความเชื่อมั่น SMESI ภาคใต้



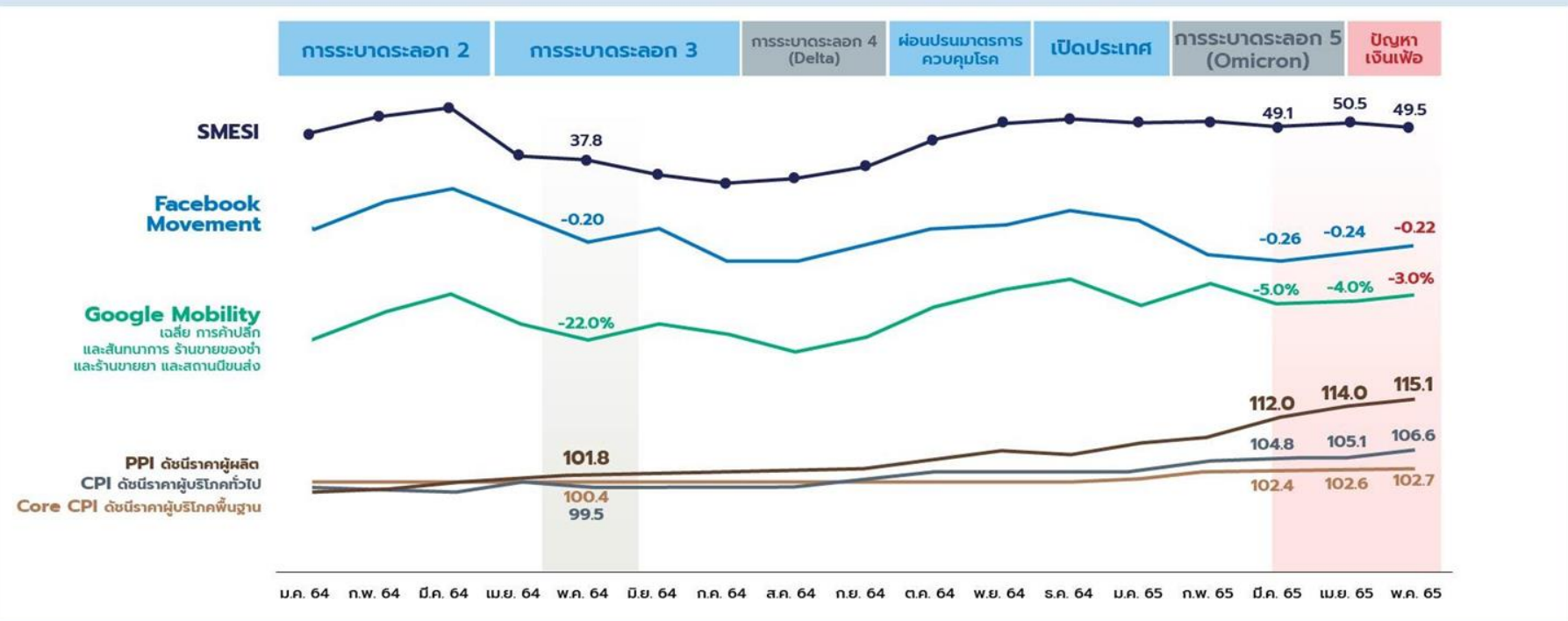
ดัชนีความเชื่อมั่นผู้ประกอบการ SME ประจำเดือน พฤษภาคม 2565

■ ดัชนีความเชื่อมั่น SMESI ● ดัชนีความเชื่อมั่น RSI สำนักงานเศรษฐกิจการคลัง กระทรวงการคลัง

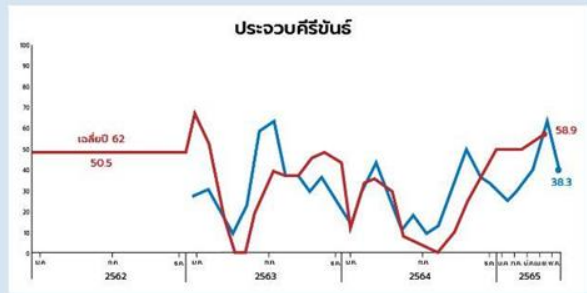
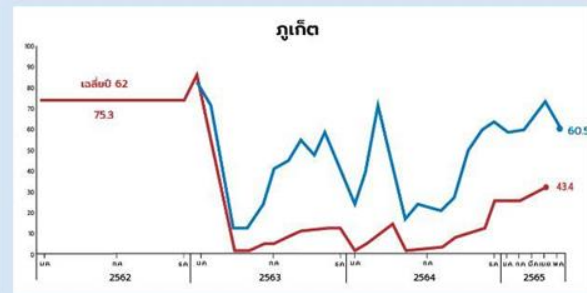
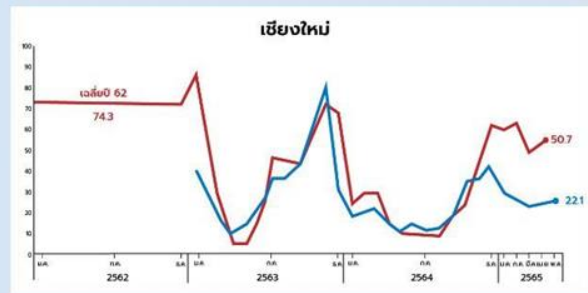
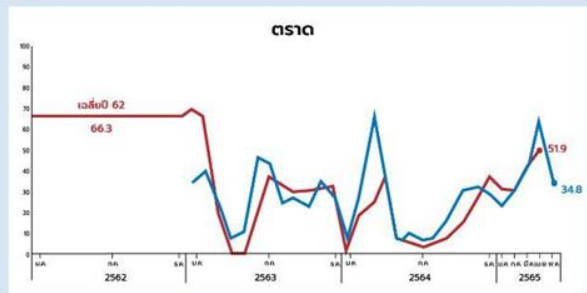
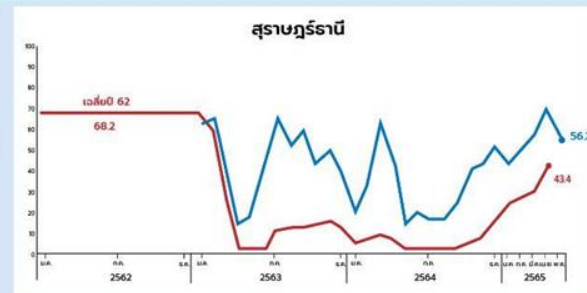
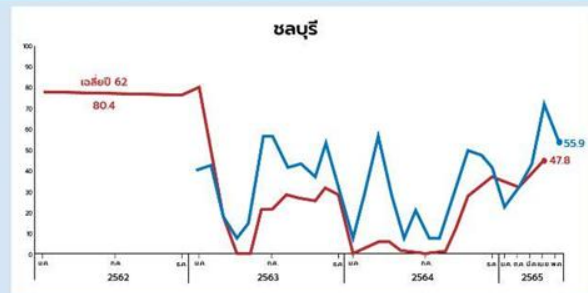
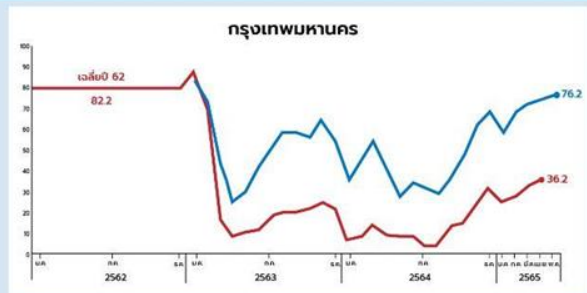
หมายเหตุ : ไม่สามารถรวบรวมข้อมูลดัชนี RSI เดือน พ.ค. - มิ.ย. 63 ได้

แม้ข้อมูล Facebook Movement Range และ Google Mobility Index เดือน พฤษภาคม 65 จะปรับตัวเพิ่มขึ้น จากแนวโน้มการออกไปทำกิจกรรมทางเศรษฐกิจมากขึ้น แต่ภาวะค่าครองชีพ และต้นทุนธุรกิจก็เพิ่มสูงขึ้นต่อเนื่อง ส่งผลต่อกำลังซื้อของผู้บริโภค และการดำเนินธุรกิจของผู้ประกอบการ

Google Mobility Index และ Facebook Movement Range (ประเทศ) เฉลี่ยรายเดือน



ที่มา : 1) มีการเพิ่มสาขาธุรกิจและเริ่มมีข้อมูลตั้งแต่เดือน ต.ค. 64 ได้แก่ ผลิตภัณฑ์ยาง พลาสติกจากพลาสติก ยารักษาโรค/สมุนไพร อัญมณี และเครื่องประดับ และการผลิตเครื่องหอม เครื่องสำอาง และผลิตภัณฑ์ในท้องถิ่น บริการซ่อมบำรุง และธุรกิจการเกษตร
 2) ข้อมูล Facebook Movement Range (เฉลี่ยทุกจังหวัด) ตั้งแต่วันที่ 1 มกราคม 2564 - 22 พ.ค. 2565 หน่วย :% การเคลื่อนย้ายถิ่นฐานของผู้ใช้งาน facebook ในพื้นที่ เทียบกับปี ก.พ. 2563 (ค่าเฉลี่ย ณ เดือน พฤษภาคม 65 เป็นการเฉลี่ยตั้งแต่วันที่ 1 - 22 ของเดือน)
 3) ข้อมูลดัชนีราคาผู้บริโภคทั่วไป รวมทุกรายการสินค้า และดัชนีราคาผู้บริโภคพื้นฐาน ทั้งประเทศ ตั้งแต่วันที่ 1 มกราคม 2564 ถึงเดือนพฤษภาคม 2565 ,กรมการค้าภายใน กระทรวงพาณิชย์
 4) ดัชนีราคาผู้ผลิต รวมทุกรายการสินค้า ตั้งแต่วันที่ 1 มกราคม 2564 ถึงเดือนพฤษภาคม 2565 ,กรมการค้าภายใน กระทรวงพาณิชย์



■ อัตราการเข้าพักจริง ■ อัตราการค้นหาที่พักผ่าน Google destination

- อัตราการเข้าพักจริงปัจจุบัน (เม.ย. 65) เกือบทั้งหมดยังไม่เท่ากับก่อนโควิด (เฉลี่ยปี 62) ยกเว้นประจวบคีรีขันธ์ (หัวหิน) ที่มีนักท่องเที่ยวส่วนใหญ่ คือคนไทย
- อัตราการค้นหาที่พักผ่าน Google destination (ล่าสุด 31 พ.ค.) ส่วนใหญ่ลดลงเมื่อเทียบกับเดือนที่ผ่านมา ยกเว้น กรุงเทพมหานคร และเชียงใหม่
- แหล่งท่องเที่ยวที่สำคัญ ชลบุรี (พัทยา) สุราษฎร์ธานี (เกาะสมุย) ตราด (เกาะช้าง) ประจวบคีรีขันธ์ (หัวหิน)

ที่มา :

- 1) ข้อมูลการค้นหาที่พักผ่าน Google Destination รายจังหวัด ระหว่างวันที่ 1 มกราคม 2564 - 31 พฤษภาคม 2565 หน่วย %
- 2) อัตราการเข้าพักโดยกระทรวงท่องเที่ยวและกีฬา รายจังหวัด ระหว่างมกราคม 2563 - เมษายน 2565 หน่วยเป็น % ของการเข้าพัก

MSME ส่วนใหญ่ต้องการให้ภาครัฐช่วยเหลือในด้านการลดภาระต้นทุนค่าใช้จ่ายในกิจการ อาทิ ควบคุมราคาน้ำมันเชื้อเพลิง และราคาสินค้า/วัตถุดิบ และมาตรการเพิ่มกำลังซื้อให้ผู้บริโภค เพื่อกระตุ้นให้ผู้บริโภคมีความสามารถใช้จ่ายมากขึ้น

สิ่งที่ธุรกิจ MSME ต้องการให้ภาครัฐเข้ามาช่วยเหลือมากที่สุด

มาตรการการกระตุ้นการใช้จ่ายของประชาชน

23.8%

ควบคุมราคาน้ำมันเชื้อเพลิง

18.7%

ควบคุมราคาสินค้า/วัตถุดิบ

16.1%

ควบคุมอัตราดอกเบี้ยค่าสาธารณูปโภค

15.5%

ส่งเสริมการเพิ่มสภาพคล่องของธุรกิจ

8.2%

ลดหย่อนอัตราภาษี (ภาษีสรรพสามิต/ภาษีรถยนต์/ภาษีธุรกิจ/ภาษีนำเข้า และอื่นๆ)

5.4%

ส่งเสริมด้านการจ้างแรงงาน

4.0%

มาตรการการกระตุ้นการท่องเที่ยวภายในประเทศ

2.2%

จัดเทศกาลงานแสดงสินค้า/หาแหล่งจัดจำหน่ายสินค้าให้

1.5%

มีสิ่งอำนวยความสะดวกในการป้องกันตรวจโควิด (ตั้งจุดตรวจ/ATK พร)

1.5%

ส่งเสริมอาชีพ และสร้างรายได้ให้ประชาชน

1.0%

เงินอุดหนุนค่าใช้จ่ายในกิจการ (ค่าเช่า/ค่าสาธารณูปโภค)

1.0%

ส่งเสริมการให้ความรู้ด้านการตลาด

0.8%

ส่งเสริมการให้ความรู้ด้านการวางแผนการดำเนินงานของธุรกิจให้มีประสิทธิภาพ

0.3%

0.0% 5.0% 10.0% 15.0% 20.0% 25.0% 30.0%

- เพิ่มกำลังซื้อให้ผู้บริโภค (27.0%)
- ลดภาระต้นทุนค่าใช้จ่ายในกิจการ (60.7%)
- ส่งเสริมด้านการตลาด (2.3%)
- อื่น ๆ (10.0%)

รูปแบบมาตรการกระตุ้นการใช้จ่าย

รูปแบบเหมือนโครงการเราชนะ

รูปแบบเหมือนโครงการคนละครึ่ง

รูปแบบการส่งเสริมสภาพคล่อง

จัดหาแหล่งเงินทุนที่เหมาะสมให้กับธุรกิจ

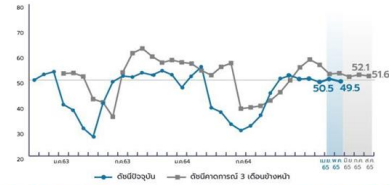
ขยายระยะเวลามาตรการพักชำระหนี้



ดัชนีความเชื่อมั่นผู้ประกอบการ SME (SMESI)

เดือนพฤษภาคม 2565

*เก็บข้อมูลระหว่างวันที่ 19-27 พฤษภาคม 2565 จากผู้ประกอบการ SME 2,718 ราย จาก 25 สาขาธุรกิจ ใน 6 ภูมิภาค



ดัชนีปัจจุบัน

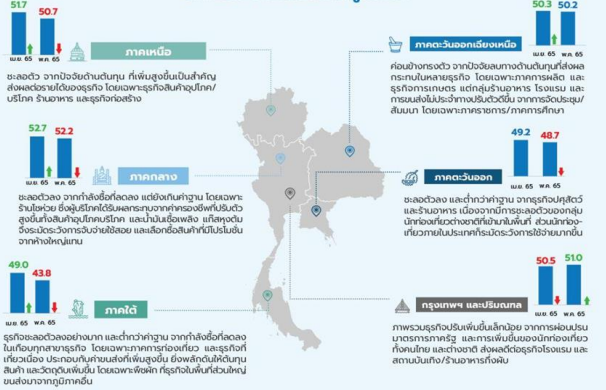
ธุรกิจจะลดลง จากกำลังซื้อที่อ่อนแอ และผู้บริโภคมีระดับความกังวลถึงสถานการณ์ เศรษฐกิจของพื้นที่ในระดับสูงถึงขั้นเกินกว่าที่พื้นที่ในช่วงปีที่ผ่านมา และในบางธุรกิจยังคงอยู่ในระดับสูงถึงเดือน 3 ปีที่ผ่านมาการกระตุ้นเศรษฐกิจหลายประเทศทยอยได้หมดลงในช่วงเวลาเดียวกันอีกด้วย

ดัชนีคาดการณ์ 3 เดือนข้างหน้า

การคาดการณ์ความเชื่อมั่น 3 เดือนข้างหน้า เป็นลบลง แต่ยังคงต่ำกว่าค่าฐาน จากสถานการณ์โรคระบาดที่คลี่คลาย และการเข้าใช้สิทธิประโยชน์ทางภาษีที่คาดว่าจะลดลงอย่างต่อเนื่อง ส่วนประเด็นด้านเศรษฐกิจที่เป็นเรื่องสำคัญที่ SME ต้องเผชิญก็คือ เพราะจะส่งผลต่อค่าใช้จ่ายผู้บริโภค รวมไปถึงความสามารถในการแข่งขันกับรายใหญ่อีกด้วย



SMESI จำแนกตามภูมิภาค



ดัชนี SMESI มีค่าอยู่ระหว่าง 100 หมายถึงค่าฐาน
 ดัชนี > 50 หมายถึง ความเชื่อมั่นผู้ประกอบการ "ดี" จากเดือนก่อนหน้า
 ดัชนี < 50 หมายถึง ความเชื่อมั่นผู้ประกอบการ "ไม่ดี" จากเดือนก่อนหน้า
 ดัชนี < 50 หมายถึง ความเชื่อมั่นผู้ประกอบการ "เลว" จากเดือนก่อนหน้า

สสว.  SMESE

ฝ่ายวิเคราะห์สถานการณ์และเตือนภัยทางเศรษฐกิจ
สำนักงานส่งเสริมวิสาหกิจขนาดกลางและขนาดย่อม
เลขที่ 21 อาคาร ทีเอสที ถนนวิภาวดีรังสิต
เว็บไซต์ www.sme.go.th