



# รายงานสถานการณ์วิสาหกิจขนาดกลาง และขนาดย่อม (MSME) รายเดือน

เดือนมิถุนายน 2565

# สรุปสถานการณ์ MSME ณ มิถุนายน 2565



**การส่งออกของ MSME:** เดือน พ.ค. 65 มีมูลค่า 127,180.0 ล้านบาท ขยายตัวจากช่วงเดียวกันของปีก่อน 48.7% แต่เมื่ออยู่ในรูปดอลลาร์สหรัฐจะมีมูลค่า 3,797.2 ล้านดอลลาร์สหรัฐ **ขยายตัวเท่ากับ 37.7%** โดยสัดส่วนของมูลค่าการส่งออกของ MSME ต่อมูลค่าการส่งออกรวมเท่ากับ 14.9%



**SMESI:** เดือน มิ.ย. 65 **ลดลงจากเดือนก่อนมาอยู่ที่ระดับ 49.2** ต่ำกว่าระดับฐานที่ 50 จากการลดลงของความเชื่อมั่นในด้านต้นทุน การลงทุน และการจ้างงาน โดยมีแรงกดดันจากภาวะเงินเฟ้อที่ในเดือน มิ.ย. 65 ที่ยังคงปรับตัวพุ่งขึ้นกว่า 7% ส่งผลทั้งในด้านต้นทุนการประกอบการและกำลังซื้อของผู้บริโภค



**การจ้างงานในระบบประกันสังคมของ MSME:** ณ พ.ค. 65 มีจำนวนผู้ประกันตน มาตรา 33 จำนวน 3,944,853 คน ลดลงจากเดือนก่อน 0.17% แต่**เมื่อเทียบกับเดือนเดียวกันของปีก่อนจะขยายตัว 2.62%**



**ธุรกิจจัดตั้งใหม่:** เดือน พ.ค. 65 มีจำนวน 5,917 ราย **เพิ่มขึ้นจากช่วงเดียวกันของปีก่อน 6.3%** ประเภทธุรกิจจัดตั้งใหม่สูงสุด 3 อันดับแรก ได้แก่ ธุรกิจก่อสร้างอาคารทั่วไป จำนวน 543 ราย คิดเป็น 9.2% รองลงมาคือ ธุรกิจอสังหาริมทรัพย์ จำนวน 382 ราย คิดเป็น 6.5% และ ธุรกิจภัตตาคาร/ร้านอาหาร จำนวน 225 ราย คิดเป็น 3.8% ตามลำดับ

# การส่งออกของ MSME พฤษภาคม 2565

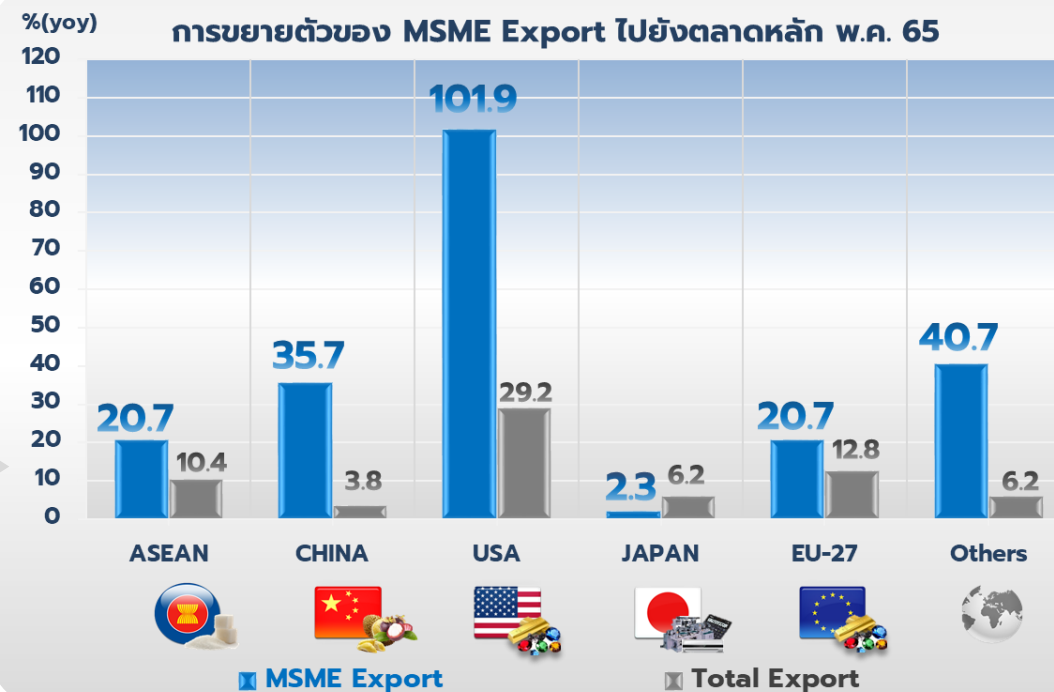
## มูลค่าส่งออก พฤษภาคม 2565



**มูลค่าการส่งออกของ MSME พ.ค. 65** มีมูลค่า 127,180.0 ล้านบาท ขยายตัวจากช่วงเดียวกันของปีก่อน 48.7% แต่เมื่ออยู่ในรูปดอลลาร์สหรัฐจะมีมูลค่า 3,797.2 ล้านเหรียญสหรัฐ **ขยายตัวเท่ากับ 37.7%** โดยสัดส่วนของมูลค่าการส่งออกของ MSME ต่อมูลค่าการส่งออกรวมเท่ากับ 14.9%

การส่งออกของ MSME เดือน พ.ค. 65 **ขยายตัว** ในทุกตลาดสำคัญ โดยเฉพาะตลาดสหรัฐที่ **ขยายตัวถึง 101.9%** จากสินค้ากลุ่มอัญมณีฯ อุปกรณ์ไฟฟ้า เหล็ก และชิ้นส่วนยานยนต์ ขณะที่ตลาดอาเซียน จีน และสหภาพยุโรป ยังขยายตัวได้ค่อนข้างสูงเท่ากับ 20.7% 35.7% และ 26.9% ตามลำดับ

## ตลาดส่งออกหลักของ MSME พฤษภาคม 2565



## มูลค่าสินค้าส่งออก 5 อันดับแรกของ MSME พฤษภาคม 2565



ผลไม้สด

**+102.0%**



อัญมณีและเครื่องประดับ

**+91.3%**



น้ำตาลและของทำจากน้ำตาล

**+41.3%**



อุปกรณ์ไฟฟ้าฯ

**+137.9%**



เครื่องจักรฯ

**+9.5%**

**สินค้าส่งออกของ MSME 5 อันดับแรกขยายตัวถึง 77.0%** ได้แก่ ผลไม้สด อัญมณีและเครื่องประดับ น้ำตาลและของทำจากน้ำตาล อุปกรณ์ไฟฟ้าและส่วนประกอบ และ เครื่องจักร คอมพิวเตอร์และอุปกรณ์ ตามลำดับ สำหรับสินค้าส่งออกอื่นๆ ที่ขยายตัวได้ดีในเดือนนี้ ได้แก่ ยานยนต์และส่วนประกอบ (+56.9%) ของทำด้วยเหล็กหรือเหล็กกล้า (+45.7%) และ ไขมันและน้ำมันที่ได้จากสัตว์หรือพืช (+132.2%)

ที่มา: กรมศุลกากร  
ประมวลผลโดย: สสว.

# การค้าระหว่างประเทศของ MSME ในช่วง 5 เดือนแรกของปี 2565

## การส่งออกของ MSME



**มูลค่าการส่งออกของ MSME ม.ค. - พ.ค. 2565**  
 มีมูลค่า 519,057.6 ล้านบาท หรือคิดเป็น 15,741.3 ล้านเหรียญสหรัฐ **ขยายตัว 28.7%** และยังคงขยายตัวในทุกตลาดหลัก โดยสัดส่วนของมูลค่าการส่งออกของ MSME ต่อมูลค่าการส่งออกรวมเท่ากับ 12.8%

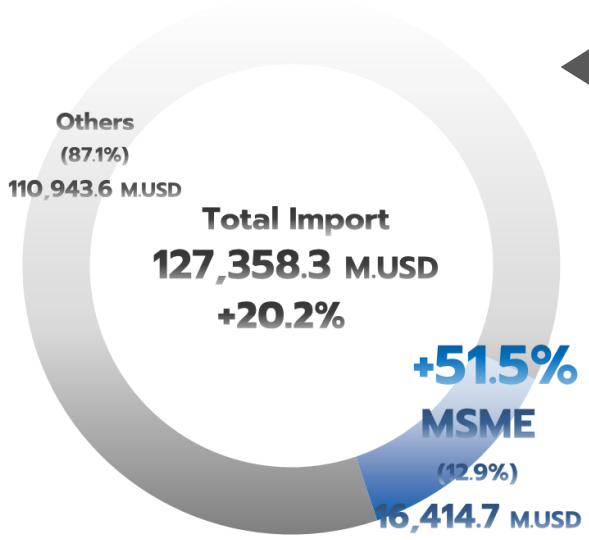


 อัญมณีและเครื่องประดับ <b>+90.4%</b>	 น้ำตาลและของทำจากน้ำตาล <b>+228.4%</b>	 พลาสติกและผลิตภัณฑ์ <b>+31.4%</b>
 อุปกรณ์ไฟฟ้าและส่วนประกอบ <b>+61.9%</b>	 เครื่องจักรคอมพิวเตอร์ <b>+36.5%</b>	 ยานยนต์และชิ้นส่วนยานยนต์ <b>58.5%+</b>

มูลค่าส่งออกสินค้าส่งออกของ MSME เพิ่มขึ้นตามราคาน้ำมัน รวมทั้งราคาวัตถุดิบต่างๆ ขณะที่กลุ่มสินค้าขึ้นกลางขยายตัวจากการฟื้นตัวของเศรษฐกิจประเทศคู่ค้า

## การนำเข้าของ MSME

มูลค่านำเข้า ม.ค. - พ.ค. 2565



มีมูลค่า 548,304.1 ล้านบาท และเมื่ออยู่ในรูปดอลลาร์สหรัฐจะมีมูลค่า 16,414.7 ล้านเหรียญสหรัฐ **ขยายตัวเท่ากับ 51.5%** โดย MSME มีสัดส่วนมูลค่าการนำเข้ารวมเท่ากับ 12.9%

ที่มา: กรมศุลกากร  
ประมวลผลโดย: สสว.

	<b>+15.3%</b>			
	<b>+13.6%</b>			
	<b>+6.9%</b>			

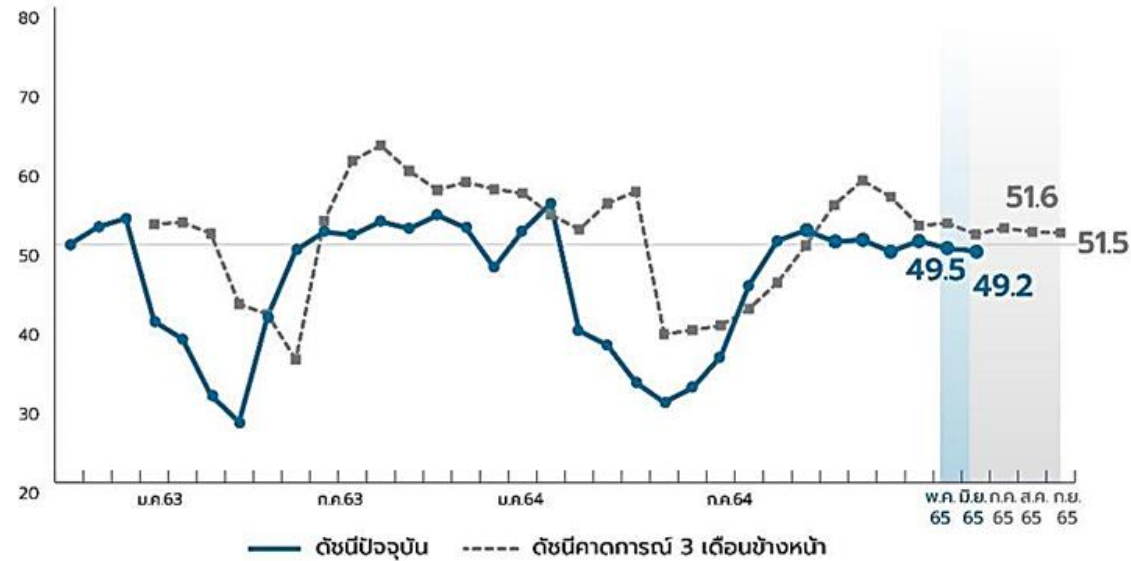
ที่มา: กรมศุลกากร  
ประมวลผลโดย: สสว.

**ปัจจัยที่ต้องติดตามอย่างใกล้ชิด**

- สถานการณ์การสู้รบระหว่างรัสเซีย - ยูเครน ยังไม่มีที่ท่าจะยุติ รวมทั้งการระงับการส่งออกสินค้าของหลายประเทศ ซึ่งจะส่งผลกระทบต่อราคาน้ำมันและต้นทุนสินค้าต่อไปอย่างหลีกเลี่ยงไม่ได้
- ค่าเงินบาทอ่อนค่าลงมากที่สุดในรอบ 5 ปี และมีแนวโน้มที่จะอ่อนค่าลงไปอีก แม้จะเป็นผลดีต่อภาคการส่งออกแต่สำหรับผู้นำเข้าจะส่งผลกระทบต่อต้นทุนการผลิตของ MSME เพิ่มสูงขึ้น
- ภาวะเงินเฟ้อทั่วโลก เริ่มส่งผลกระทบต่อกำลังซื้อของประเทศคู่ค้าอย่างเห็นได้ชัด จากการชะลอตัวของมูลค่าส่งออกสินค้าสำคัญหลายกลุ่ม

## ดัชนีความเชื่อมั่นฯ SME ประเทศไทย

หน่วย : ดัชนี

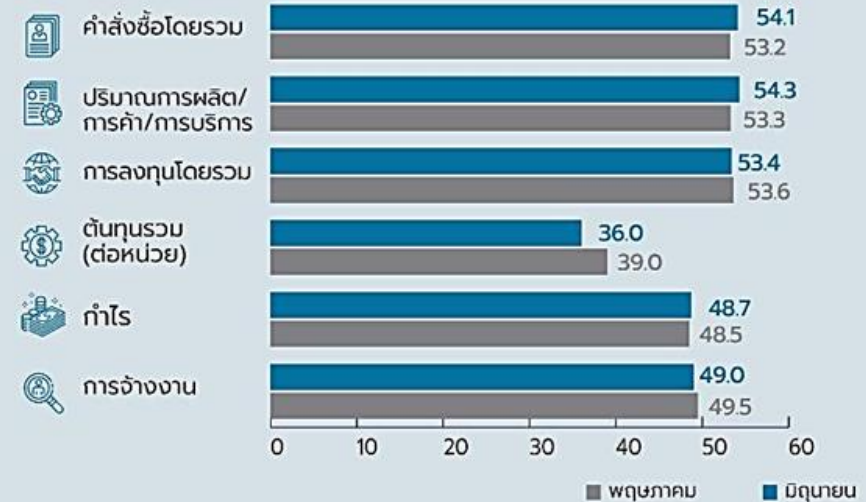


ปัญหาด้านราคาน้ำมันเชื้อเพลิง ราคาอาหารและวัตถุดิบ สินค้าอุปโภคและบริโภค ส่งผลลบอย่างมากกับต้นทุนทางธุรกิจ และ SME มีข้อจำกัดในการปรับราคาสินค้าและบริการ อย่างไรก็ตามการปลดล็อกหลายธุรกิจจากภาครัฐ โดยเฉพาะสถานบันเทิง เทศกาลและงานอีเว้นท์ต่างๆ ส่งผลดีต่อธุรกิจ โดยเฉพาะกลุ่มการผลิตผลิตภัณฑ์จากยาง และอาหาร/เครื่องดื่ม

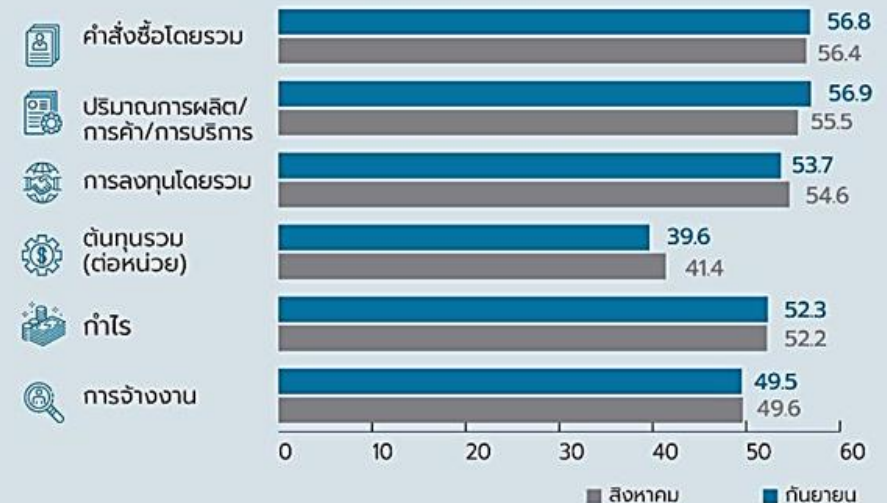
แนวโน้มคาดการณ์ 3 เดือนข้างหน้า ค่อนข้างทรงตัว จากปัญหาภาวะเงินเฟ้อที่มีแนวโน้มพุ่งสูงขึ้น และแนวโน้มค่าแรงที่อาจปรับเพิ่มขึ้น ซึ่งจะกระทบต่อกำไรทางธุรกิจ แต่ยังมีปัจจัยบวกจากตัวเลขนักท่องเที่ยวต่างชาติที่เพิ่มขึ้นต่อเนื่อง อีกทั้งการคลายความกังวลต่อโรคระบาดและการดำเนินชีวิตของผู้คนปรับตัวไปในทิศทางที่ดีขึ้น

ดัชนีความเชื่อมั่นผู้ประกอบการ SME ประจำเดือน มิถุนายน 2565

## ดัชนีองค์ประกอบปัจจุบันรวมภาคธุรกิจ รวมประเทศ



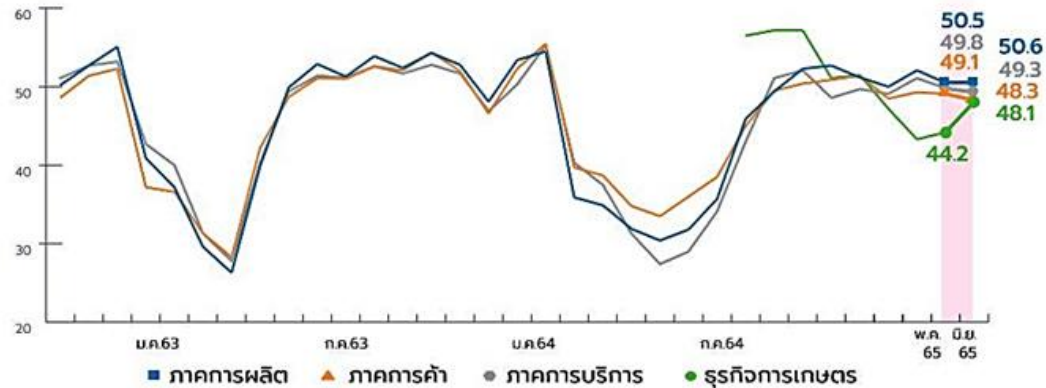
## ดัชนีองค์ประกอบคาดการณ์ 3 เดือนข้างหน้า รวมภาคธุรกิจ รวมประเทศ



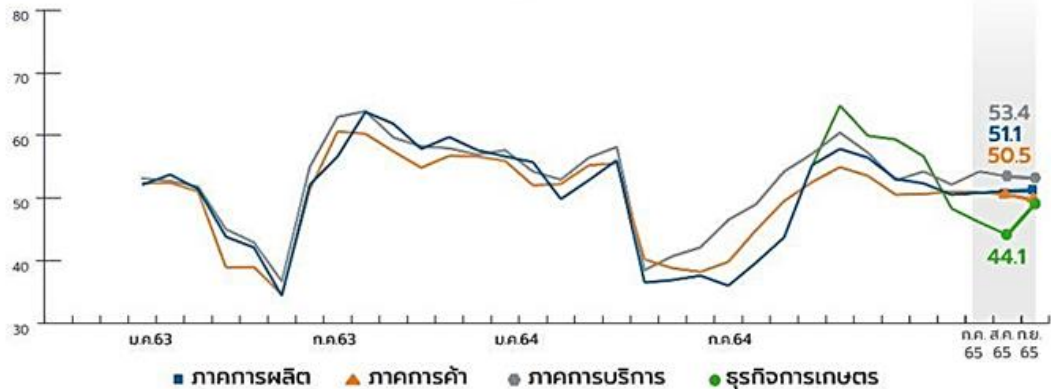
# ดัชนีความเชื่อมั่นฯ SMESI ภาคธุรกิจ



ดัชนีความเชื่อมั่น SMESI ภาคธุรกิจ



ดัชนีความเชื่อมั่น SMESI ภาคธุรกิจ ภาคการณ 3 เดือนข้างหน้า



หมายเหตุ: มีการเพิ่มสาขาธุรกิจภาคการผลิตและเริ่มมีข้อมูลตั้งแต่เดือน ต.ค. 64 ได้แก่ ผลิตภัณฑ์ยาง ผลิตภัณฑ์พลาสติก ยารักษาโรค/สมุนไพร อัญมณี และเครื่องประดับ การผลิตเครื่องหอม เครื่องสำอาง และผลิตภัณฑ์ในห้องน้ำ และบริการซ่อมบำรุง

## ภาคการผลิต



ภาคการผลิต ค่อนข้างทรงตัวจากเดือนก่อน จากต้นทุนราคาสินค้าที่ปรับเพิ่มสูงขึ้น และค่าครองชีพเพิ่มขึ้น ส่งผลต่อการตัดสินใจของผู้บริโภค โดยมีการลดปริมาณในการซื้อต่อครั้งลดลง แต่กลุ่มผลิตภัณฑ์จากยาง และอาหารและเครื่องดื่มปรับยังปรับตัวเพิ่มขึ้น ตามการคลายล็อกธุรกิจหลายประเภท

## ภาคการค้า



ภาคการค้า ปรับตัวลดลง จากปัจจัยต้นทุนเป็นสำคัญ เนื่องจากราคาสินค้าที่แพง ประกอบกับพฤติกรรมทางเลือกซื้อสินค้าที่จำเป็นหรือสินค้าที่มีการจัดโปรโมชั่น และข้อจำกัดในการปรับขึ้นราคาสินค้า ส่งผลต่อกำไรของธุรกิจ โดยเฉพาะร้านโชห่วย โมเดิร์นเทรด และรถจักรยานยนต์/รถยนต์

## ภาคการบริการ



ภาคการบริการ ปรับตัวลดลง โดยเฉพาะธุรกิจการท่องเที่ยว และธุรกิจเกี่ยวเนื่องจากการขาดปัจจัยสนับสนุน และเป็นช่วง low season แต่มีสัญญาณบวกจากจำนวนนักท่องเที่ยวต่างชาติที่เดินทางเข้ามาในประเทศไทยเพิ่มขึ้นต่อเนื่อง ส่วนต้นทุนราคาวัสดุก่อสร้างที่เพิ่มสูงขึ้น ก็ส่งผลกระทบต่อกำไรของภาคก่อสร้างที่มีการทำสัญญาจ้าง/รับเหมา

## ภาคการเกษตร



ภาคการเกษตร ปรับตัวเพิ่มขึ้นทั้งในปัจจุบันและภาคการณ จากความต้องการเพิ่มขึ้นในหมวดสินค้าทางการเกษตร โดยเฉพาะธุรกิจเพาะพันธุ์พืชและสัตว์น้ำ อย่างไรก็ตามผู้ประกอบการยังคงประสบปัญหาราคาคาปุ๋ย และอาหารสัตว์ที่ปรับตัวเพิ่มสูงขึ้น อีกทั้งปัญหาสภาพอากาศที่แปรปรวน ส่งผลต่อผลผลิตที่ออกสู่ตลาดน้อย

# ดัชนีความเชื่อมั่นฯ (SMESI) และแนวโน้มธุรกิจ SME รายภูมิภาค



## ภาคตะวันออกเฉียงเหนือ



เศรษฐกิจในพื้นที่ปรับตัวดีขึ้น โดยเป็นผลจากการจัดงานเทศกาลและงานอีเว้นท์ต่างๆ การอบรมสัมมนา ส่งผลดีต่อภาคธุรกิจในพื้นที่ โดยเฉพาะภาคการผลิต รวมไปถึงภาคการเกษตรในธุรกิจเพาะพันธุ์พืช ต้นกล้า และเพาะพันธุ์ปลา



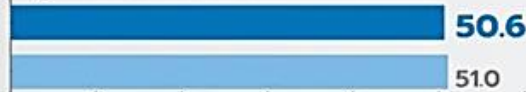
## ภาคกลาง



ผู้บริโภคเริ่มมีความเชื่อมั่นและปรับพฤติกรรมการใช้จ่ายเข้าสู่ภาวะปกติมากขึ้น ส่งผลดีต่อกิจกรรมทางเศรษฐกิจทยอยปรับตัวดีขึ้น โดยเฉพาะธุรกิจหมวดสินค้าอุปโภคบริโภค ร้านเสริมสวย รวมไปถึงสินค้าทางการเกษตรที่มีความต้องการเพิ่มมากขึ้น



## กรุงเทพฯ และปริมณฑล



ผู้บริโภคยังมีระดับระงับการใช้จ่าย ส่งผลให้ยอดขายในหมวดสินค้าฟุ่มเฟือยยังคงปรับตัวลดลง อีกทั้งบางธุรกิจมีการจ้างงานลดลง โดยเฉพาะในสาขาผลิตภัณฑจากโลหะ อย่างไรก็ตามธุรกิจบางส่วนได้รับอานิสงส์จากการเปิดเทอมของสถานศึกษา โดยเฉพาะที่อยู่บริเวณใกล้สถานศึกษา เช่น ร้านอาหาร ร้านอุปกรณ์การเรียนต่างๆ ร้านเสริมสวย และหอพัก ที่มีนักเรียนนักศึกษาเข้ามาใช้บริการอย่างต่อเนื่อง



## ภาคตะวันออก



ภาพรวมยังคงทรงตัวจากเดือนก่อนหน้า ซึ่งต้นทุนยังเป็นปัจจัยสำคัญที่ทำให้ภาคธุรกิจชะลอตัว โดยผู้ประกอบการคาดว่าเศรษฐกิจจะกลับมาขยายตัวอีกครั้งในวันหยุดยาวเดือน ก.ค. ประกอบกับโครงการเราเที่ยวด้วยกัน เฟส 4 ที่จะเข้ามาช่วยกระตุ้นนักท่องเที่ยวให้เข้ามาในพื้นที่เพิ่มมากขึ้น



## ภาคใต้



เศรษฐกิจชะลอตัว จากนักท่องเที่ยวในประเทศและต่างชาติที่เข้ามาในพื้นที่ลดลง ในช่วง low season จากมรสุมของทะเลฝั่งอันดามัน และไม่มีย่านหยุดยาว อีกทั้งภาคการเกษตรในหมวดไม้ผล มีผลผลิตออกสู่ตลาดน้อยและราคาต่ำ ส่งผลต่อรายได้ของภาคธุรกิจการเกษตร แต่ก็มีแนวโน้มการเดินทางเข้ามาของนักท่องเที่ยวกลุ่มใหม่ โดยเฉพาะชาวอินเดีย ซึ่งผู้ประกอบการคาดว่าอาจส่งผลดีต่อเศรษฐกิจในพื้นที่



## ภาคเหนือ



จากการขาดกำลังซื้อของนักท่องเที่ยว และปัจจัยลบด้านต้นทุน ส่งผลทำให้ภาคธุรกิจชะลอตัว โดยเฉพาะภาคการก่อสร้าง ภาคการท่องเที่ยว และด้านการขนส่ง ส่วนในภาคการเกษตรปรับตัวดีขึ้น แต่ผู้ประกอบการยังประสบปัญหาหาลูกค้าที่ปรับตัวเพิ่มขึ้น อีกทั้งปัญหาสภาพอากาศที่แปรปรวน ที่อาจจะส่งผลกระทบต่อปริมาณผลผลิตออกสู่ตลาดได้น้อย

■ พฤษภาคม ■ มิถุนายน



ภูมิภาค	พฤษภาคม	มิถุนายน
ภาคตะวันออกเฉียงเหนือ	52.6	50.4
ภาคกลาง	57.8	56.0
กรุงเทพฯ และปริมณฑล	52.7	52.1
ภาคตะวันออก	50.6	49.7
ภาคใต้	46.3	48.7
ภาคเหนือ	49.4	53.6

# การเปรียบเทียบดัชนีเชิงปริมาณและดัชนี SMESI ณ พฤษภาคม 2565

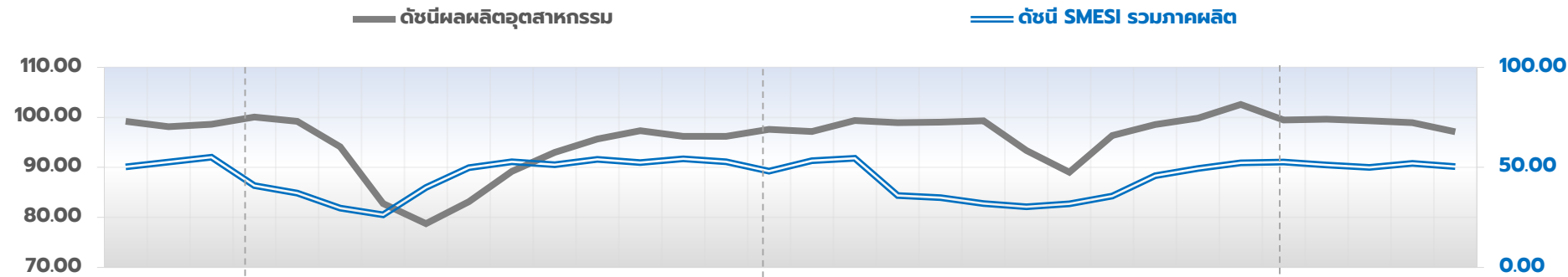
“เดือนพฤษภาคม 2565 โดยรวมหดตัวลงต่อเนื่องจากเดือนก่อน แต่ในภาคการค้าฟื้นตัวได้ดี”  
โดยมีสถานการณ์ที่เป็นปัจจัยสำคัญต่อดัชนี ดังนี้

**SMESI**

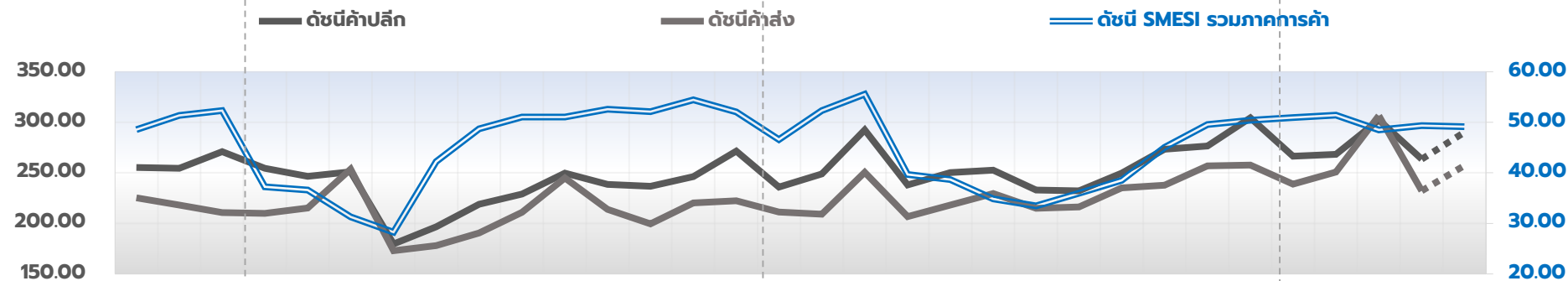
ภาคธุรกิจ	ภาวะธุรกิจ เทียบกับเดือนก่อน	ปัจจัยที่ส่งผลกระทบต่อเทียบกับเดือนก่อน	เทียบกับดัชนีความ เชื่อมั่น MSME (MoM)
 <b>ภาคการผลิต</b>	<b>ดัชนีผลผลิตภาคอุตสาหกรรม</b> <b>-1.9%</b> ที่มา: สำนักงานเศรษฐกิจอุตสาหกรรม	<ul style="list-style-type: none"> <li>☑ <b>การผลิตอาหาร</b> มีค่าลดลง และ<b>การผลิตเครื่องดื่ม</b> มีค่าลดลง เป็นผลจากภาพรวมราคาวัตถุดิบที่สูงขึ้นต่อเนื่อง ประกอบกับคู่แข่งขึ้นทางการค้าที่ขยายตัวทางมูลค่าการส่งออก โดยเฉพาะประเทศอินโดนีเซียและเวียดนาม</li> <li>☑ <b>การผลิตเสื้อผ้า</b> มีค่าเพิ่มขึ้น และ<b>การผลิตสิ่งทอ</b> มีค่าลดลง เป็นผลจากสถานการณ์ส่งออกเสื้อผ้ามีการขยายตัว ประกอบกับการฟื้นตัวของภาคการท่องเที่ยว แต่ยังคงได้รับแรงกดดันจากราคาต้นทุนการผลิตที่ยังคงตัวอยู่ในระดับสูง</li> <li>☑ <b>การผลิตโลหะขั้นมูลฐาน</b> มีค่าลดลง และ<b>การผลิตผลิตภัณฑ์โลหะประดิษฐ์</b> มีค่าลดลง เป็นผลจากราคาผลิตภัณฑ์เหล็กในตลาดเอเชียทุกผลิตภัณฑ์มีการหดตัวลงต่อเนื่อง แต่ยังคงได้รับแรงหนุนบ้างจากราคาวัตถุดิบที่ปรับตัวลดลง</li> </ul>	<b>รวมการผลิต -1.6</b> อาหารและเครื่องดื่ม -4.5 เสื้อผ้าและสิ่งทอ -3.4 ผลิตภัณฑ์จากโลหะ +1.9 ที่มา: สสว.
 <b>ภาคการค้า</b>	<b>ดัชนีค้าปลีก / ค้าส่ง</b> <b>ค้าปลีก +10.0%</b> <b>ค้าส่ง +10.9%</b> ที่มา: ธนาคารแห่งประเทศไทย *หมายเหตุ: คาดการณ์โดย สสว.	<ul style="list-style-type: none"> <li>☑ <b>การร้านอาหาร เครื่องดื่ม หรือยาสูบ</b> มีค่าลดลง เป็นผลจากราคาสินค้าที่ปรับสูงขึ้นและประชาชนระมัดระวังการใช้จ่าย สะท้อนผ่านความกังวลต่อภาวะค่าครองชีพและความเชื่อมั่นการใช้จ่ายที่สูงขึ้น ซึ่งยังเป็นปัจจัยกดดันการบริโภคในภาพรวม</li> <li>☑ <b>การขายสินค้าไม่คงทน</b> มีค่าเพิ่มขึ้น เป็นผลจากสถานการณ์การแพร่ระบาดของ Omicron ที่น้อยลง และรายได้ของครัวเรือนในภาพรวมที่ทยอยเพิ่มขึ้น สะท้อนผ่านปริมาณการใช้น้ำมันเชื้อเพลิงที่ยังเพิ่มขึ้น แม้ราคาน้ำมันในประเทศจะปรับสูงขึ้น</li> <li>☑ <b>การขายสินค้าคงทน</b> มีค่าเพิ่มขึ้น เป็นผลจากยอดจดทะเบียนรถยนต์ที่สูงขึ้น และยอดจำหน่ายรถยนต์นั่งส่วนบุคคลที่มีการทยอยส่งมอบรถมากขึ้น โดยเฉพาะรถแทรกเตอร์และรถบรรทุก ประกอบกับการปรับเพิ่มขึ้นตามการลงทุนด้านเครื่องจักร</li> <li>☑ <b>การขายสินค้าขึ้นกลาง</b> มีค่าเพิ่มขึ้น เป็นผลจากการนำเข้าเสื้อผ้าและเครื่องนุ่งห่มเป็นสำคัญ ประกอบกับการใช้จ่ายผ่านช่องทางออนไลน์ที่เพิ่มขึ้นบ้างจากเดือนก่อนจากกลุ่มสินค้าหมวดคอมพิวเตอร์และอิเล็กทรอนิกส์ และหมวดช้อปปิ้ง</li> </ul>	<b>รวมค้าปลีก -1.2</b> ค้าปลีก modern trade -2.2 ค้าปลีกดั้งเดิม -0.3 <b>รวมค้าส่ง +1.5</b> ค้าส่งอุปโภค/บริโภค +0.8 ค้าส่งวัสดุก่อสร้าง +2.9 ที่มา: สสว.
 <b>ภาคบริการ</b>	<b>ดัชนีผลผลิตภาคบริการ</b> <b>-0.7%</b> ที่มา: ธนาคารแห่งประเทศไทย	<ul style="list-style-type: none"> <li>☑ <b>ที่พักแรมและบริการด้านอาหาร</b> มีค่าเพิ่มขึ้น เป็นผลจากการที่ภาครัฐยกเลิกการลงทะเบียณเข้าไทยผ่านระบบ Test&amp;Go ตั้งแต่ต้นเดือน และอนุญาตให้เดินทางผ่านชายแดนไทยได้มากขึ้น อีกทั้งหลายประเทศยังมีการผ่อนคลายมาตรการจำกัดการเดินทางระหว่างประเทศอย่างต่อเนื่อง สะท้อนผ่านจำนวนนักท่องเที่ยวต่างประเทศเพิ่มขึ้น โดยเฉพาะนักท่องเที่ยวอาเซียนและอินเดีย ประกอบกับอัตราเข้าพักแรมที่เพิ่มขึ้นต่อเนื่อง</li> <li>☑ <b>กิจกรรมอสังหาริมทรัพย์</b> มีค่าเพิ่มขึ้น เป็นผลจากพื้นที่ได้รับอนุญาตก่อสร้างที่เพิ่มขึ้นตามการขอรับอนุญาตก่อสร้างโรงงานอุตสาหกรรมและที่อยู่อาศัยเป็นสำคัญ แต่ยังคงได้รับแรงกดดันจากราคาวัตถุดิบและต้นทุนที่ผันผวน</li> <li>☑ <b>การขนส่งและสถานที่เก็บสินค้า</b> มีค่าเพิ่มขึ้น เป็นผลจากยอดขายบริการคมนาคมที่เพิ่มขึ้น ประกอบกับการขนส่งสินค้าที่เพิ่มขึ้นทุกภูมิภาค โดยเฉพาะภาคใต้ แต่ยังคงได้รับแรงกดดันจากราคาพลังงานที่อยู่ในระดับสูง และภาครัฐทยอยลดการอุดหนุนราคา</li> </ul>	<b>รวมบริการ -1.3</b> ร้านอาหาร/ภัตตาคาร -2.9 โรงแรม/เกสต์เฮาส์ +1.4 อสังหาริมทรัพย์ 0.0 การก่อสร้าง -0.9 การขนส่งสินค้า +0.8 การขนส่งมวลชน -3.2 ที่มา: สสว.



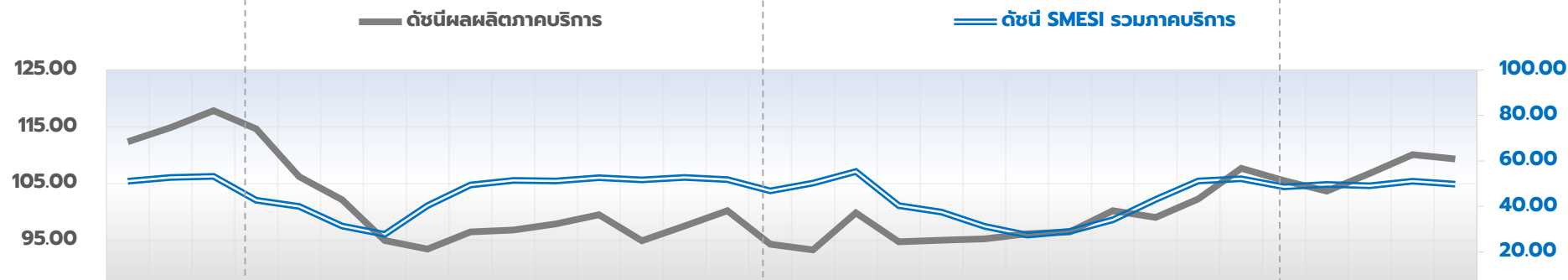
# การเปรียบเทียบดัชนีเชิงปริมาณและดัชนี SMESI ณ พฤษภาคม 2565



ค่าดัชนีผลผลิตอุตสาหกรรม  
 เดือน พ.ค. 65 **ลดลง (-1.9)**  
 ดัชนีความเชื่อมั่น MSME  
 เดือน พ.ค. 65 **ลดลง (-1.6)**



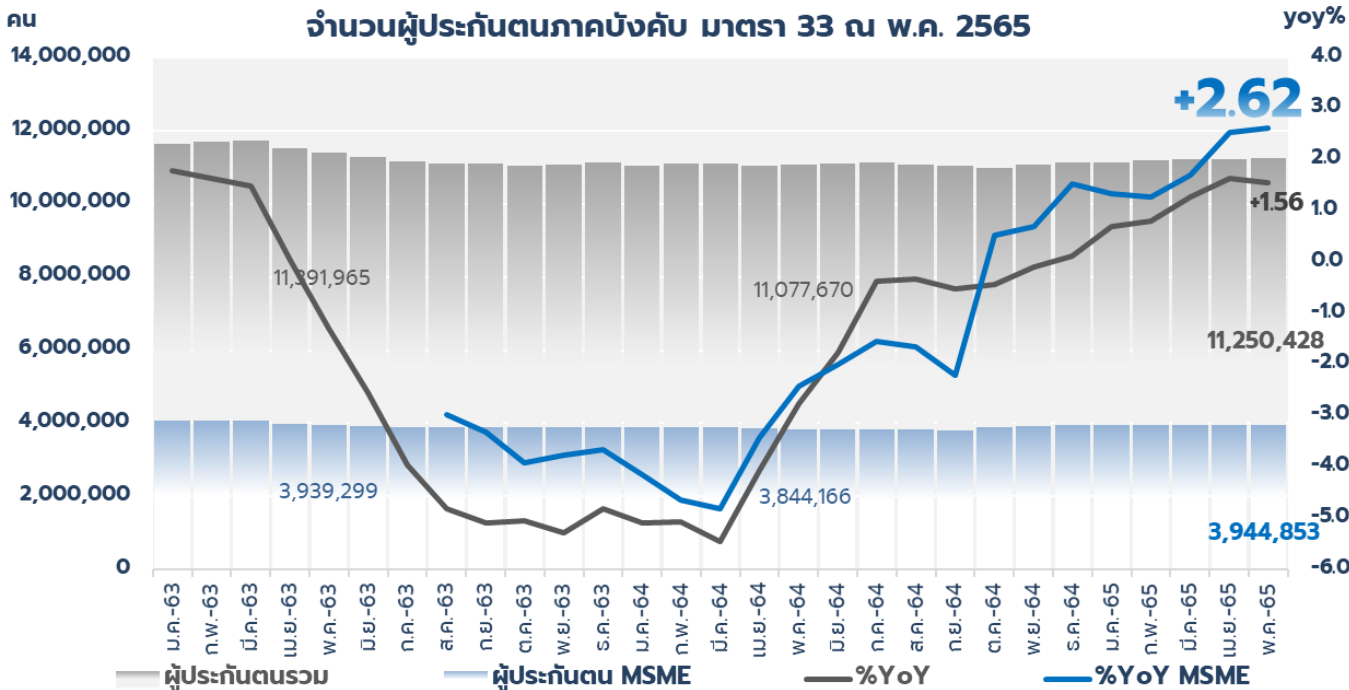
ค่าเฉลี่ยดัชนีการค้า  
 เดือน พ.ค. 65 **เพิ่มขึ้น (+25.8)**  
 ดัชนีความเชื่อมั่น MSME  
 เดือน พ.ค. 65 **ลดลง (-0.2)**



ค่าดัชนีผลผลิตภาคบริการ  
 เดือน พ.ค. 65 **ลดลง (-0.8)**  
 ดัชนีความเชื่อมั่น MSME  
 เดือน พ.ค. 65 **ลดลง (-1.3)**

ต.ค. 62 พ.ย. 62 ธ.ค. 62 ม.ค. 63 ก.พ. 63 มี.ค. 63 เม.ย. 63 พ.ค. 63 มิ.ย. 63 ก.ค. 63 ส.ค. 63 ก.ย. 63 ต.ค. 63 พ.ย. 63 ธ.ค. 63 ม.ค. 64 ก.พ. 64 มี.ค. 64 เม.ย. 64 พ.ค. 64 มิ.ย. 64 ก.ค. 64 ส.ค. 64 ก.ย. 64 ต.ค. 64 พ.ย. 64 ธ.ค. 64 ม.ค. 65 ก.พ. 65 มี.ค. 65 เม.ย. 65 พ.ค. 65

# การจ้างงานในระบบประกันสังคมของ MSME ณ พฤษภาคม 2565



จำนวนผู้ประกันตน  
(มาตรา 33)

**11,250,428 คน**

+0.15% (mom)

**+1.56% (yoy)**

จำนวน MSME  
ในระบบประกันสังคม

**406,793 แห่ง**

จำนวนการจ้างงาน(ผู้ประกันตน)

**3,944,853 คน**

-0.17% (mom)

**+2.62% (yoy)**

ที่มา: (1) ข้อมูลเศรษฐกิจแรงงาน ประจำเดือนพฤษภาคม 2565 กลุ่มงานนโยบายเศรษฐกิจแรงงาน มหภาค กองเศรษฐกิจการแรงงาน  
(2) กองบริหารข้อมูลตลาดแรงงาน กรมการจัดหางาน กระทรวงแรงงาน

## การจ้างงานในระบบประกันสังคมของ MSME ณ พฤษภาคม 2565

แยกตามขนาดธุรกิจ

แยกตามหมวดกิจกรรม



**Micro**

mom

yoy

596,981 คน

**+0.44%** **+6.75%**



การผลิต

1,269,300

-0.31%

-1.51%



**SEs**

-0.20%

+2.85%

1,808,416



การขายส่งและการขายปลีก

1,083,858

-0.20%

+3.13%



**MEs**

-0.37%

+0.84%

1,539,456



การก่อสร้าง

358,007

-0.55%

+7.34%



ที่พักแรมและบริการด้านอาหาร

235,563

+0.52%

+11.46%



การขนส่งและสถานที่เก็บสินค้า

194,960

+0.01%

+7.82%

- จำนวนการจ้างงานของ MSME ในภาคการบริการ กลับมาฟื้นตัวต่อเนื่อง โดยเฉพาะในกลุ่มธุรกิจ micro
- จากการสำรวจของ สสว. พบว่า MSME ยังคงเลือกใช้วิธีการหารายได้เพิ่มและลด ต้นทุนการผลิต เพื่อรับมือ ภาวะเงินเฟ้อ มากกว่าการลด จำนวนการจ้างงาน

ปัจจัยที่สนับสนุนการจ้างงาน

- การเดินทางและการใช้จ่าย ภายในประเทศกลับมาฟื้นตัวภายหลัง สถานการณ์ โควิด-19 เริ่มคลี่คลาย
- ภาคการท่องเที่ยวเริ่มฟื้นตัว

ปัจจัยเสี่ยงที่ควรเฝ้าระวัง

- ต้นทุนในการประกอบการสูงขึ้น อาจ ส่งผลต่อระดับการจ้างงานในอนาคต
- เงินเฟ้อส่งผลต่อกำลังซื้อ รวมทั้ง สัดส่วนหนี้ครัวเรือนต่อ GDP เพิ่มขึ้น

หมายเหตุ: จำนวนการจ้างงาน MSME ไม่นับรวม หมวด O การบริหารราชการ การป้องกันประเทศ และการประกันสังคมภาคบังคับ

ที่มา: ฝ่ายข้อมูลและสารสนเทศ สสว. (ข้อมูล ณ วันที่ 5 พ.ค. 65)

# การจัดตั้ง – ยกเลิกกิจการนิติบุคคล พฤษภาคม 2565

## การจัดตั้งกิจการ พฤษภาคม 2565

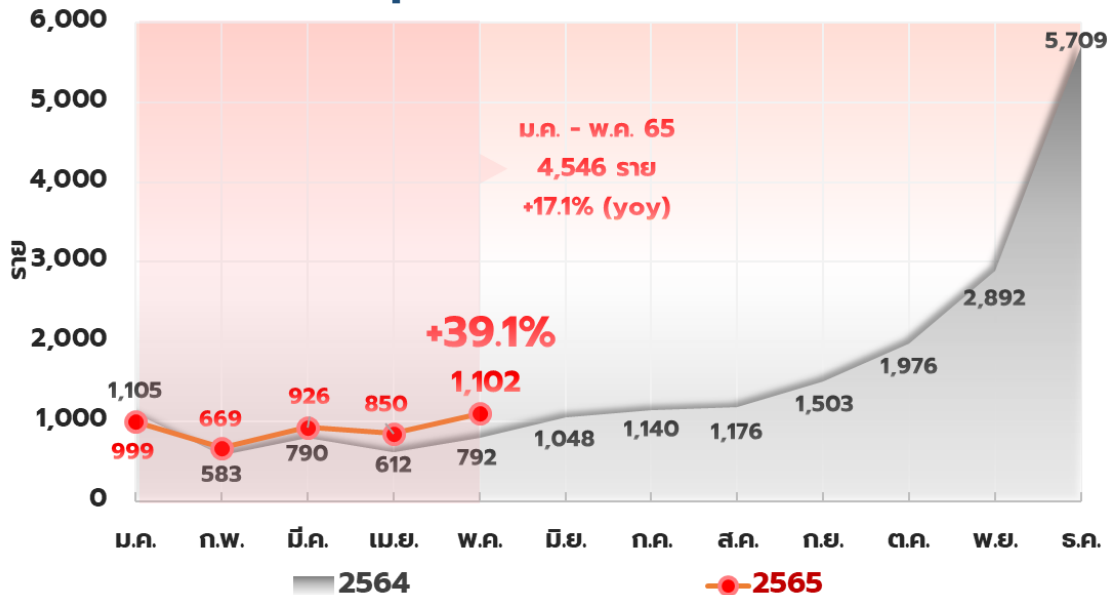


### • ธุรกิจจัดตั้งใหม่ พฤษภาคม 2565

มีจำนวน **5,917** ราย **เพิ่มขึ้นจากช่วงเดียวกันของปีก่อน 6.3%** ประเภทธุรกิจจัดตั้งใหม่สูงสุด 3 อันดับแรก ได้แก่ ธุรกิจก่อสร้างอาคารทั่วไป จำนวน 543 ราย คิดเป็น 9.2% รองลงมาคือ ธุรกิจอสังหาริมทรัพย์ จำนวน 382 ราย คิดเป็น 6.5% และ ธุรกิจภัตตาคาร/ร้านอาหาร จำนวน 225 ราย คิดเป็น 3.8% ตามลำดับ

ที่มา: กรมพัฒนาธุรกิจการค้า

## การยกเลิกกิจการ พฤษภาคม 2565



### • ธุรกิจเลิกประกอบกิจการ พฤษภาคม 2565

มีจำนวน **1,102** ราย **เพิ่มขึ้นจากช่วงเดียวกันของปีก่อน 39.1%** ประเภทธุรกิจเลิกประกอบกิจการสูงสุด 3 อันดับแรก ได้แก่ ธุรกิจก่อสร้างอาคารทั่วไป จำนวน 141 ราย คิดเป็น 12.8% รองลงมาคือ ธุรกิจอสังหาริมทรัพย์ จำนวน 52 ราย คิดเป็น 4.7% และ ธุรกิจภัตตาคาร/ร้านอาหาร จำนวน 36 ราย คิดเป็น 3.3% ตามลำดับ

ที่มา: กรมพัฒนาธุรกิจการค้า

## จำนวน MSME ปี 2564

# 3,178,124 ราย

\*ปรับปรุงข้อมูลนิติบุคคลระหว่างเดือน มกราคม - ธันวาคม ปี 2564

ที่มา: ฝ่ายข้อมูลและสารสนเทศ สสว. (ข้อมูล ณ วันที่ 11 ก.ค. 65)

# คณะผู้จัดทำรายงานสถานการณ์ MSME รายเดือน

- การค้าระหว่างประเทศของ MSME
- การจัดตั้งและยกเลิกกิจการนิติบุคคล  
นายณัฐกฤติ นิริประภา [nattakrit@sme.go.th](mailto:nattakrit@sme.go.th)
- ดัชนีความเชื่อมั่น SME (SMESI)  
นางรวชนี พ่วงนาคพันธ์ [thawachinee@sme.go.th](mailto:thawachinee@sme.go.th)
- การเปรียบเทียบดัชนีเชิงปริมาณและดัชนี SMESI  
นายอรรถพล ทองอุ้น [athapon@sme.go.th](mailto:athapon@sme.go.th)
- การจ้างงานในระบบประกันสังคมของ MSME  
น.ส.ดวงพร สิงห์โต [tuangporn@sme.go.th](mailto:tuangporn@sme.go.th)
- Infographic  
นายปริญญา เลื่อนชิด [prinya@sme.go.th](mailto:prinya@sme.go.th)

ฝ่ายวิเคราะห์สถานการณ์และเตือนภัยทางเศรษฐกิจ  
สำนักงานส่งเสริมวิสาหกิจขนาดกลางและขนาดย่อม  
0-2298-3000



รายงานสถานการณ์ MSME ประจำปี



รายงานสถานการณ์ MSME Outlook



รายงานสถานการณ์ MSME รายเดือน



GDP MSME รายไตรมาส



ดัชนีความเชื่อมั่น SME (SMESI)



บทวิเคราะห์ MSME ในประเด็นที่สำคัญ และ  
บทวิเคราะห์ธุรกิจในสาขาธุรกิจที่สำคัญ

สำหรับดาวน์โหลดข้อมูล  
สถานการณ์ MSME เพิ่มเติม