



รายงานสถานการณ์วิสาหกิจขนาดกลาง และขนาดย่อม (MSME) รายเดือน

รายงานสถานการณ์วิสาหกิจขนาดกลางและขนาดย่อม (MSME) พฤศจิกายน 2565

GDP MSME ไตรมาสที่ 3 ปี 2565

GDP MSME
+7.4%

มีมูลค่า
1,542,710 ล.
คิดเป็น
35.6%
ของ GDP รวม



ขยายตัวสูง: จากการบริโภคภาคเอกชนและการใช้จ่ายของครัวเรือนยังคงเติบโต สอดคล้องกับสถานการณ์การจ้างงานที่ขยายตัวต่อเนื่อง แม้อัตราเงินเฟ้อจะอยู่ในระดับสูง รวมทั้งการใช้จ่ายที่เพิ่มขึ้นโครงการและเครื่องฟลท์ 5



ฟื้นตัวต่อเนื่อง: แม้ว่าจะได้รับผลกระทบจากภาวะเงินเฟ้อ แต่ธุรกิจส่วนใหญ่สามารถปรับตัวเพื่อรับมือการดำเนินงานที่เพิ่มขึ้นได้ ขณะที่ธุรกิจมีการจ้างงานเพิ่มขึ้นเพื่อรองรับการขยายตัวของเศรษฐกิจในอนาคต

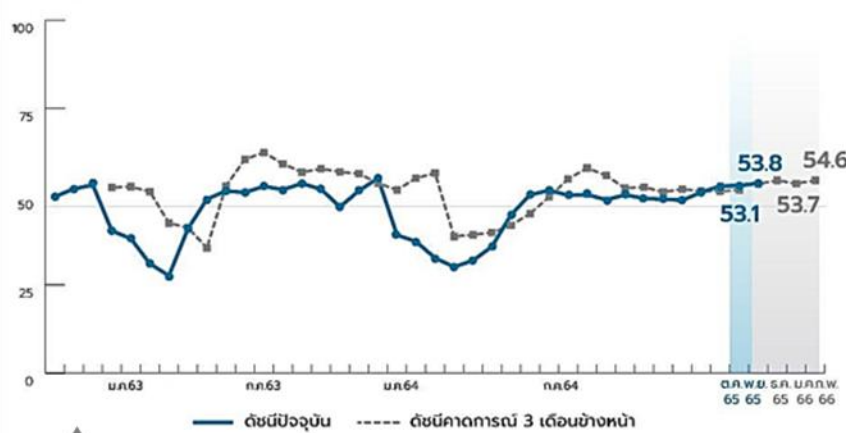


ขยายตัวเร่งขึ้น: ปัจจัยสนับสนุนหลักมาจากภาคการส่งออกที่ขยายตัวในระดับสูงต่อเนื่อง รวมทั้งความสามารถในการบริหารจัดการต้นทุนที่ดี และความพร้อมในการจัดหาแหล่งเงินทุน

ที่มา: สศช. ประมวลผลโดย: สสว.

ดัชนีความเชื่อมั่นฯ (SMESI) พฤศจิกายน 2565

ดัชนีความเชื่อมั่นฯ SME ประเทศ



• การขยายตัวอย่างต่อเนื่องของจำนวนนักท่องเที่ยวต่างชาติ การปรับลดลงของราคาน้ำมันและสินค้าวัตถุดิบ อัตราเงินเฟ้อที่เริ่มชะลอตัวลง ส่งผลต่อความเชื่อมั่นของ MSME ให้ปรับตัวสูงขึ้นต่อเนื่อง และมีความเชื่อมั่นต่อการดำเนินธุรกิจไปอีก 3 เดือนข้างหน้าเพิ่มขึ้น

การจ้างงานในระบบประกันสังคมของ MSME ตุลาคม 2565

จำนวนผู้ประกันตน
(มาตรา 33)
11,483,671 คน



จำนวน MSME ในระบบประกันสังคม
403,122 แห่ง
มีจำนวนการจ้างงาน
4,038,875 คน

+1.2% (mom)
+3.5% (yoy)



Micro
606,017 คน

+2.5% (mom)

+3.7% (yoy)



SEs
1,844,950 คน

+0.9% (mom)

+3.2% (yoy)



MEs
1,587,908 คน

+1.1% (mom)

+3.9% (yoy)

ที่มา: ฝ่ายข้อมูลและสารสนเทศ สสว.

การส่งออกของ MSME ตุลาคม 2565



ตลาดส่งออกหลัก



มูลค่าสินค้าส่งออก 5 อันดับแรก



ที่มา: กรมศุลกากร ประมวลผลโดย: สสว.

การจัดตั้งและยกเลิกกิจการนิติบุคคล ตุลาคม 2565



Growth **+6.4%** (yoy)
5,911 ราย

ธุรกิจจัดตั้งใหม่

- ธุรกิจก่อสร้างอาคารทั่วไป 502 ราย
- ธุรกิจอสังหาริมทรัพย์ 479 ราย
- ธุรกิจภัตตาคาร/ร้านอาหาร 273 ราย



Growth **-0.2%** (yoy)
1,973 ราย


ธุรกิจเลิกกิจการ


- ธุรกิจก่อสร้างอาคารทั่วไป 166 ราย
- ธุรกิจอสังหาริมทรัพย์ 125 ราย
- ธุรกิจภัตตาคาร/ร้านอาหาร 44 ราย

ที่มา: กรมพัฒนาธุรกิจการค้า


สรุปสถานการณ์ MSME ณ พฤศจิกายน 2565

 **GDP MSME:** ไตรมาสที่ 3 ของปี 2565 **ขยายตัว 7.4%** มูลค่า 1,542,710 ล้านบาท **คิดเป็น 35.6%** ของ **GDP รวม** ขณะที่ GDP รวมขยายตัว 4.5%

 **การส่งออกของ MSME:** เดือน ต.ค. 65 มีมูลค่า 110,370.2 ล้านบาท ขยายตัวจากช่วงเดียวกันของปีก่อน 13.4% แต่เมื่ออยู่ในรูปดอลลาร์สหรัฐจะมีมูลค่า 2,999.0 ล้านดอลลาร์สหรัฐ **ขยายตัวเท่ากับ 1.7%** โดยสัดส่วนของมูลค่าการส่งออกของ MSME ต่อมูลค่าการส่งออกรวมเท่ากับ 13.8%

 **SMESI:** เดือน พ.ย. 65 **เพิ่มขึ้นจากเดือนก่อนมาอยู่ที่ระดับ 53.8** และสูงที่สุดในรอบ 11 เดือน จากการฟื้นตัวต่อเนื่องของการท่องเที่ยว โดยเฉพาะจำนวนนักท่องเที่ยวต่างชาติที่ขยายตัวสูงต่อเนื่อง รวมทั้งการปรับลดลงของราคาน้ำมันและสินค้าวัตถุดิบ ส่งผลต่อสถานการณ์ทางด้านต้นทุนให้ปรับตัวดีขึ้น

 **การจ้างงานในระบบประกันสังคมของ MSME:** ณ ต.ค. 65 มีจำนวนผู้ประกันตน มาตรา 33 จำนวน 4,038,875 คน เพิ่มขึ้นจากเดือนก่อน 1.2% และ**เมื่อเทียบกับเดือนเดียวกันของปีก่อนจะขยายตัว 3.5%**

 **ธุรกิจจัดตั้งใหม่:** เดือน ต.ค. 65 มีจำนวน 5,911 ราย **เพิ่มขึ้นจากช่วงเดียวกันของปีก่อน 6.4%** ประเภทธุรกิจจัดตั้งใหม่สูงสุด 3 อันดับแรก ได้แก่ ธุรกิจก่อสร้างอาคารทั่วไป จำนวน 502 ราย คิดเป็น 8.5% รองลงมาคือ ธุรกิจอสังหาริมทรัพย์ จำนวน 479 ราย คิดเป็น 8.1% และ ธุรกิจภัตตาคาร/ร้านอาหาร จำนวน 273 ราย คิดเป็น 4.6% ตามลำดับ

GDP MSME ไตรมาสที่ 3/2565

GDP MSME ไตรมาสที่ 3/2565



MSME
+7.4%



มีมูลค่า
1,542,710 ล.บ.
คิดเป็น
35.6%
ของ GDP รวม



ขยายตัวสูง: จากการบริโภคภาคเอกชนและการใช้จ่ายของครัวเรือนยังคงเติบโต สอดคล้องกับสถานการณ์การจ้างงานที่ขยายตัวต่อเนื่อง แม้อัตราเงินเฟ้อจะอยู่ในระดับสูง รวมทั้งการใช้จ่ายที่เพิ่มขึ้นโครงการคนละครึ่งเฟสที่ 5

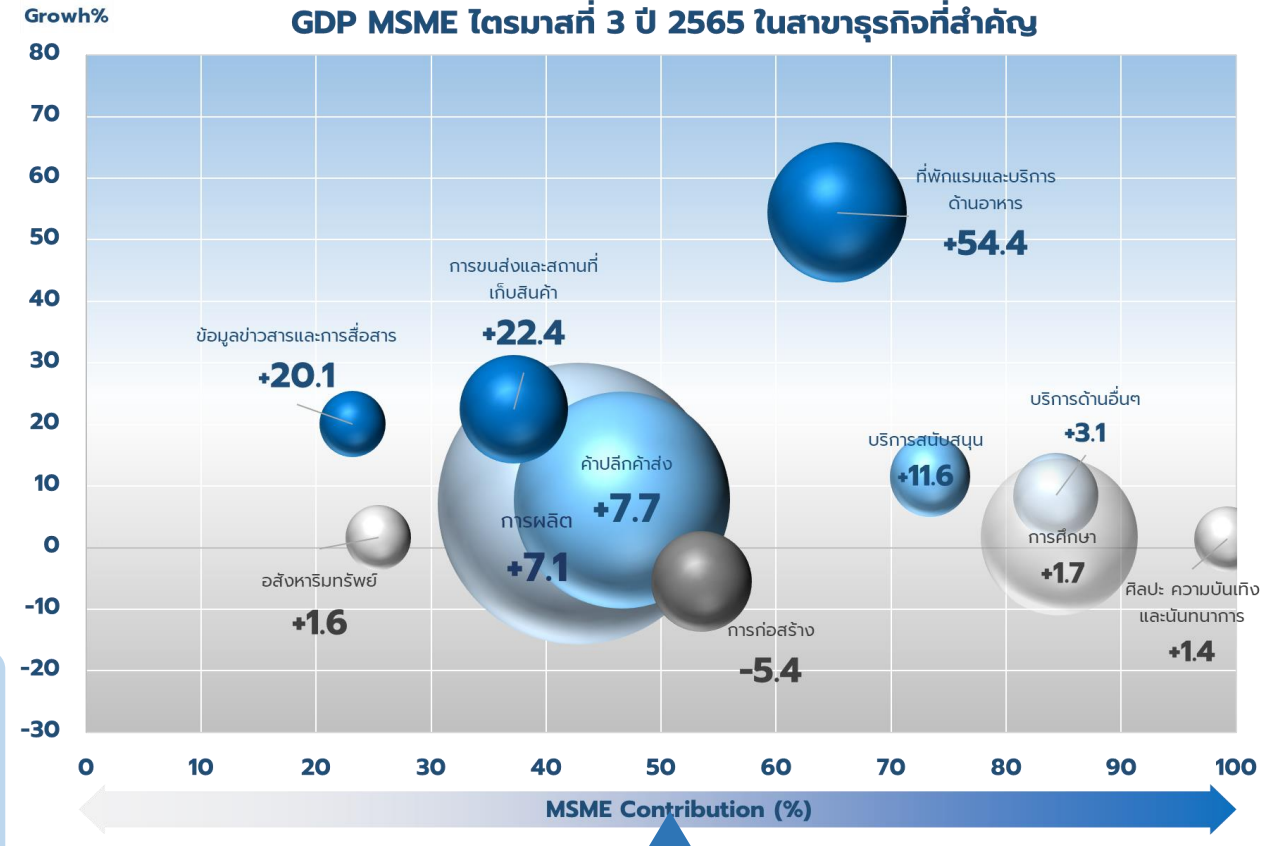


ฟื้นตัวต่อเนื่อง: แม้ว่าจะได้รับผลกระทบจากภาวะเงินเฟ้อ แต่ธุรกิจส่วนใหญ่สามารถปรับตัวเพื่อรับมือภาระต้นทุนที่เพิ่มสูงขึ้นได้ ขณะที่ธุรกิจมีการจ้างงานเพิ่มขึ้นเพื่อรองรับการขยายตัวของเศรษฐกิจในอนาคต



ขยายตัวเร่งขึ้น: ปัจจัยสนับสนุนหลักมาจากภาคการส่งออกที่ขยายตัวในระดับสูงต่อเนื่อง รวมทั้งความสามารถในการบริหารจัดการต้นทุนที่ดี และความพร้อมในการจัดหาแหล่งเงินทุน

GDP MSME ไตรมาสที่ 3 ปี 2565 ในสาขาธุรกิจที่สำคัญ



สาขาธุรกิจในการผลิต ภาคการค้า และภาคบริการฟื้นตัวต่อเนื่องจากไตรมาสก่อน โดยเฉพาะสาขาที่พักแรมและร้านอาหาร สาขาขนส่งและสถานที่เก็บสินค้า และสาขาข้อมูลข่าวสารและการสื่อสาร ขณะที่สาขาธุรกิจค้าปลีกค้าส่งยังขยายตัวได้จากการค้าผ่านช่องทางออนไลน์ที่ยังเติบโตสูง ขณะที่ภาคการก่อสร้างยังคงลดลงต่อเนื่องจากไตรมาสที่แล้ว จากการชะลอโครงการก่อสร้างของทั้งภาครัฐและเอกชน โดยมีแรงกดดันจากราคาวัสดุก่อสร้างที่ยังสูง

ภาพรวมสถานการณ์ของ MSME 9 เดือนแรกของปี 2565 ตามสาขาธุรกิจ

อัตราการขยายตัวของ GDP SME รายไตรมาส จำแนกตามสาขาธุรกิจ ปี 2561 - 2565

หน่วย : ร้อยละ (yoy)

กิจกรรมทางเศรษฐกิจ	2562				2563				2564				2565			
	Q1/62	Q2/62	Q3/62	Q4/62	Q1/63	Q2/63	Q3/63	Q4/63	Q1/64	Q2/64	Q3/64	Q4/64	Q1/65	Q2/65	Q3/65	9M/2565
เกษตรกรรม การป่าไม้ และการประมง	0.0	-4.0	0.9	-4.5	-2.3	2.7	4.8	6.2	7.5	8.7	8.9	5.9	6.9	6.6	-0.3	4.7
การทำเหมืองแร่และเหมืองหิน	-33.2	-30.1	-31.3	-32.2	6.4	-10.0	-3.3	-5.9	-0.2	9.9	-5.6	-7.8	-46.8	-49.3	-44.4	-46.9
การผลิต	0.6	0.7	-0.1	-1.8	-6.4	-17.7	-8.6	-4.1	-2.6	12.6	-4.6	-0.1	2.8	0.3	7.1	3.3
ไฟฟ้า ก๊าซ ไอน้ำ และระบบปรับอากาศ	21.5	24.0	17.3	12.4	-7.6	-20.2	-17.2	-20.8	-6.1	4.3	0.8	5.4	16.4	15.6	20.6	17.4
การจัดหาน้ำ การจัดการและบำบัดน้ำเสีย	0.0	-2.5	-2.6	-4.3	17.6	15.7	15.6	19.7	1.7	9.1	7.9	8.3	-3.1	-4.7	-4.3	-4.1
การก่อสร้าง	0.1	0.5	-0.3	-5.7	-10.8	6.4	8.9	-1.3	13.0	2.6	-4.6	-1.3	-8.1	-7.1	-5.4	-6.9
การขายส่งและการขายปลีก การซ่อมยานยนต์ฯ	10.4	8.7	8.5	8.7	5.4	-9.4	-4.9	-2.3	2.8	10.5	8.2	8.4	6.9	7.3	7.7	7.3
การขนส่งและสถานที่เก็บสินค้า	11.4	10.6	10.0	9.6	-37.4	-57.8	-47.4	-45.4	-17.8	9.1	-2.5	2.1	16.1	17.2	22.4	18.5
ที่พักแรมและบริการด้านอาหาร	7.2	5.9	9.5	10.8	-22.4	-52.2	-38.2	-32.3	-36.9	16.4	-19.0	-4.9	34.3	45.7	54.4	44.5
ข้อมูลข่าวสารและการสื่อสาร	26.0	28.3	26.9	28.2	-8.9	-9.9	-9.7	-8.7	-6.2	-5.1	-4.0	-5.4	21.0	21.6	20.1	20.9
กิจกรรมทางการเงินและการประกันภัย	-26.3	-26.7	-25.3	-25.7	41.7	37.5	37.4	40.9	40.6	39.9	40.3	38.1	-20.7	-20.5	-21.3	-20.8
กิจกรรมอสังหาริมทรัพย์	3.6	1.9	1.0	1.6	2.5	1.8	2.4	2.1	14.6	15.1	12.9	13.7	-0.3	1.0	1.6	0.7
กิจกรรมทางวิชาชีพ วิทยาศาสตร์ และเทคนิค	3.3	4.8	4.1	4.4	5.0	-5.8	-4.7	-4.2	-11.2	-8.1	-12.6	-12.3	2.6	4.0	4.1	3.5
กิจกรรมการบริหารและการบริการสนับสนุน	12.3	13.3	14.4	13.6	2.8	-17.8	-13.8	-10.5	-0.1	14.6	10.8	9.1	5.8	6.8	11.6	8.0
การศึกษา	0.1	0.6	-1.7	-2.4	15.7	14.7	16.6	16.7	12.9	12.7	12.6	13.0	-0.6	0.3	1.7	0.5
กิจกรรมด้านสุขภาพและงานสังคมสงเคราะห์	-38.7	-39.0	-37.2	-36.5	40.6	40.1	42.0	46.7	33.8	35.6	36.8	38.7	-34.8	-33.7	-35.7	-34.8
ศิลปะ ความบันเทิง และนันทนาการ	15.7	13.9	15.4	16.1	21.4	-40.1	4.9	3.2	-4.6	100.6	-5.4	-2.0	-2.8	-0.1	1.4	-0.5
กิจกรรมบริการด้านอื่นๆ	7.4	6.3	5.8	6.8	6.1	-9.2	-0.6	-1.2	-2.8	0.7	-5.2	0.6	2.6	3.2	8.5	4.7
กิจกรรมการจ้างงานในครัวเรือนส่วนบุคคล	-1.6	-1.7	0.6	0.3	4.4	-2.6	4.3	5.0	-0.2	5.2	-0.3	-0.2	1.1	-5.8	2.0	-0.9
รวม	3.6	3.1	2.9	2.4	-4.1	-17.7	-9.5	-7.2	-2.5	12.5	0.2	3.6	3.9	4.3	7.4	5.1

ที่มา: สำนักงานสภาพัฒนาการเศรษฐกิจและสังคมแห่งชาติ ณ 21 พ.ย. 65
 หมายเหตุ GDP MSME โดย: ฝ่ายวิเคราะห์สถานการณ์และเตือนภัยทางเศรษฐกิจ สสว.

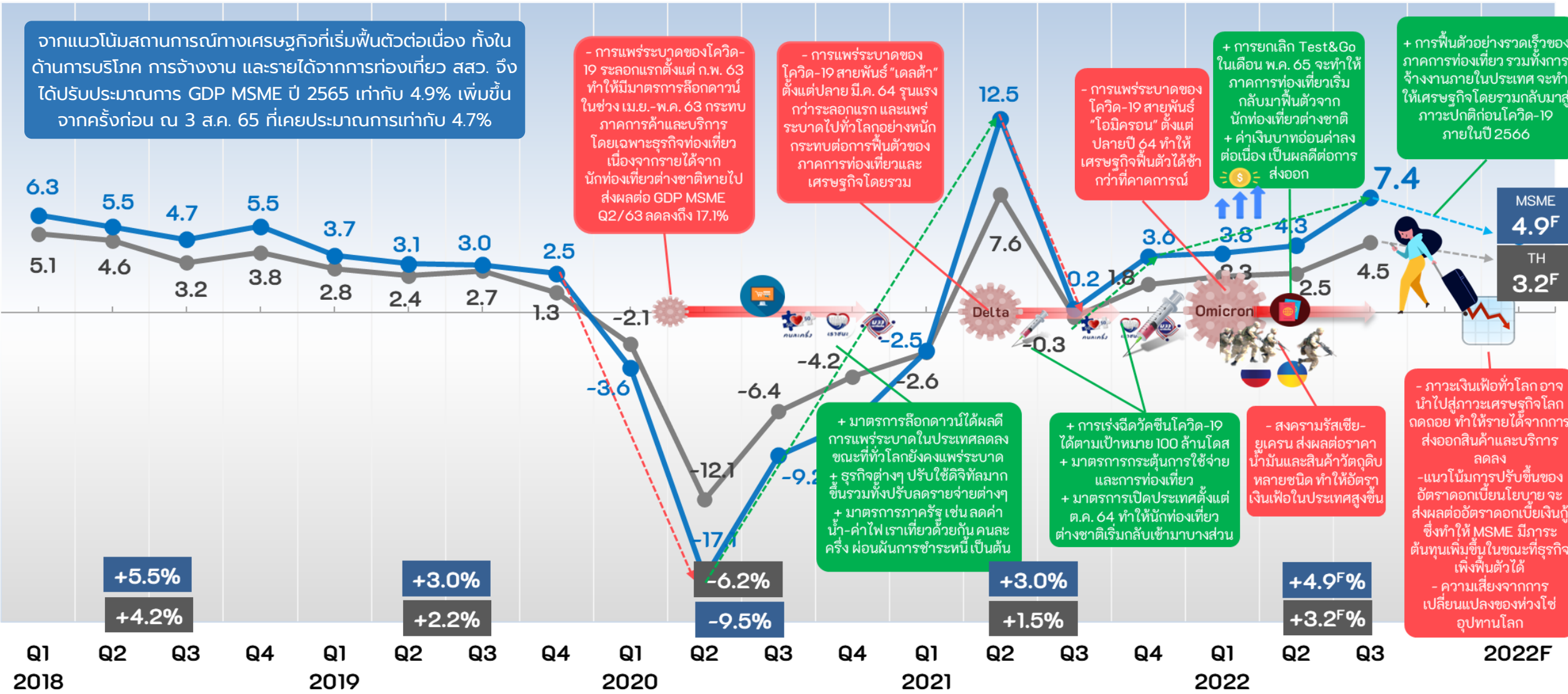
GDP MSME Growth by sector (yoy%)

สำหรับ GDP MSME รายสาขาธุรกิจ MSME ในช่วง 9 เดือนแรกของปี 2565 พบว่า สาขาที่ฟื้นตัวอย่างชัดเจน ได้แก่ สาขาที่พักแรมและบริการด้านอาหาร สาขาขนส่งและสถานที่เก็บสินค้า และสาขาข้อมูลข่าวสารและการสื่อสาร โดยคาดว่าในไตรมาสสุดท้ายของปีจะได้รับอานิสงส์จากจำนวนนักท่องเที่ยวต่างชาติที่ขยายตัวรวมทั้งเศรษฐกิจในภาพรวมที่ฟื้นตัวอย่างชัดเจน ทั้งในด้านการบริโภค การลงทุนและการจ้างงาน ซึ่งอาจทำให้สถานการณ์ของ MSME ไทย กลับเข้าสู่ภาวะก่อนการแพร่ระบาดของโควิด-19 ได้รวดเร็วยิ่งขึ้น

Growth of Thailand's GDP in 2018 - 2022

yoy (%)

จากแนวโน้มสถานการณ์ทางเศรษฐกิจที่เริ่มฟื้นตัวต่อเนื่อง ทั้งในด้านการบริโภค การจ้างงาน และรายได้จากการท่องเที่ยว สสว. จึงได้รับประมาณการ GDP MSME ปี 2565 เท่ากับ 4.9% เพิ่มขึ้นจากครั้งก่อน ณ 3 ส.ค. 65 ที่เคยประมาณการเท่ากับ 4.7%



- การแพร่ระบาดของโควิด-19 ระลอกแรกตั้งแต่ ก.พ. 63 ทำให้มีมาตรการล็อกดาวน์ในช่วง เม.ย.-พ.ค. 63 กระทบภาคการค้าและบริการ โดยเฉพาะธุรกิจท่องเที่ยว เนื่องจากรายได้จากนักท่องเที่ยวต่างชาติหายไป ส่งผลต่อ GDP MSME Q2/63 ลดลงถึง 17.1%

- การแพร่ระบาดของโควิด-19 สายพันธุ์ "เดลต้า" ตั้งแต่ปลาย มี.ค. 64 รุนแรงกว่าระลอกแรก และแพร่ระบาดไปทั่วโลกอย่างหนัก กระทบต่อการฟื้นตัวของภาคการท่องเที่ยวและเศรษฐกิจโดยรวม

- การแพร่ระบาดของโควิด-19 สายพันธุ์ "โอมิครอน" ตั้งแต่ปลายปี 64 ทำให้เศรษฐกิจฟื้นตัวได้ช้ากว่าที่คาดการณ์

+ การยกเลิก Test&Go ในเดือน พ.ค. 65 จะทำให้ภาคการท่องเที่ยวเริ่มกลับมาฟื้นตัวจากนักท่องเที่ยวต่างชาติ + ค่าเงินบาทอ่อนค่าลงต่อเนื่อง เป็นผลดีต่อการส่งออก

+ การฟื้นตัวอย่างรวดเร็วของภาคการท่องเที่ยว รวมทั้งการจ้างงานภายในประเทศ จะทำให้เศรษฐกิจโดยรวมกลับมาสู่ภาวะปกติก่อนโควิด-19 ภายในปี 2566

+ มาตรการล็อกดาวน์ได้ผลดี การแพร่ระบาดในประเทศลดลง ขณะที่โลกยังคงแพร่ระบาด + ธุรกิจต่างๆ ปรับใช้ดิจิทัลมากขึ้น รวมทั้งปรับลดรายจ่ายต่างๆ + มาตรการภาครัฐ เช่น ลดค่าน้ำ-ค่าไฟเราเที่ยวด้วยกัน คนละครึ่ง ผ่อนผันการชำระหนี้ เป็นต้น

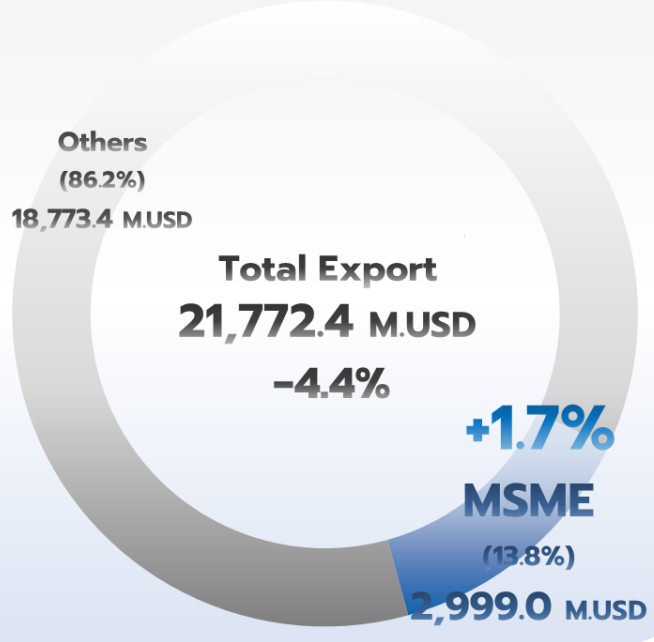
+ การเร่งฉีดวัคซีนโควิด-19 ได้ตามเป้าหมาย 100 ล้านโดส + มาตรการกระตุ้นการใช้จ่ายและการท่องเที่ยว + มาตรการเปิดประเทศตั้งแต่ ต.ค. 64 ทำให้นักท่องเที่ยวต่างชาติเริ่มกลับเข้ามาบางส่วน

- สงครามรัสเซีย-ยูเครน ส่งผลต่อราคาน้ำมันและสินค้าวัตถุดิบหลายชนิด ทำให้อัตราเงินเฟ้อในประเทศสูงขึ้น

- ภาวะเงินเฟ้อทั่วโลกอาจนำไปสู่ภาวะเศรษฐกิจโลกถดถอย ทำให้รายได้จากการส่งออกสินค้าและบริการลดลง - แนวโน้มการปรับขึ้นของอัตราดอกเบี้ยนโยบาย จะส่งผลต่ออัตราดอกเบี้ยเงินกู้ ซึ่งทำให้ MSME มีภาระต้นทุนเพิ่มขึ้นในขณะที่ธุรกิจเพิ่งฟื้นตัวได้ - ความเสี่ยงจากการเปลี่ยนแปลงของห่วงโซ่อุปทานโลก

การส่งออกของ MSME ตุลาคม 2565

มูลค่าส่งออก ตุลาคม 2565



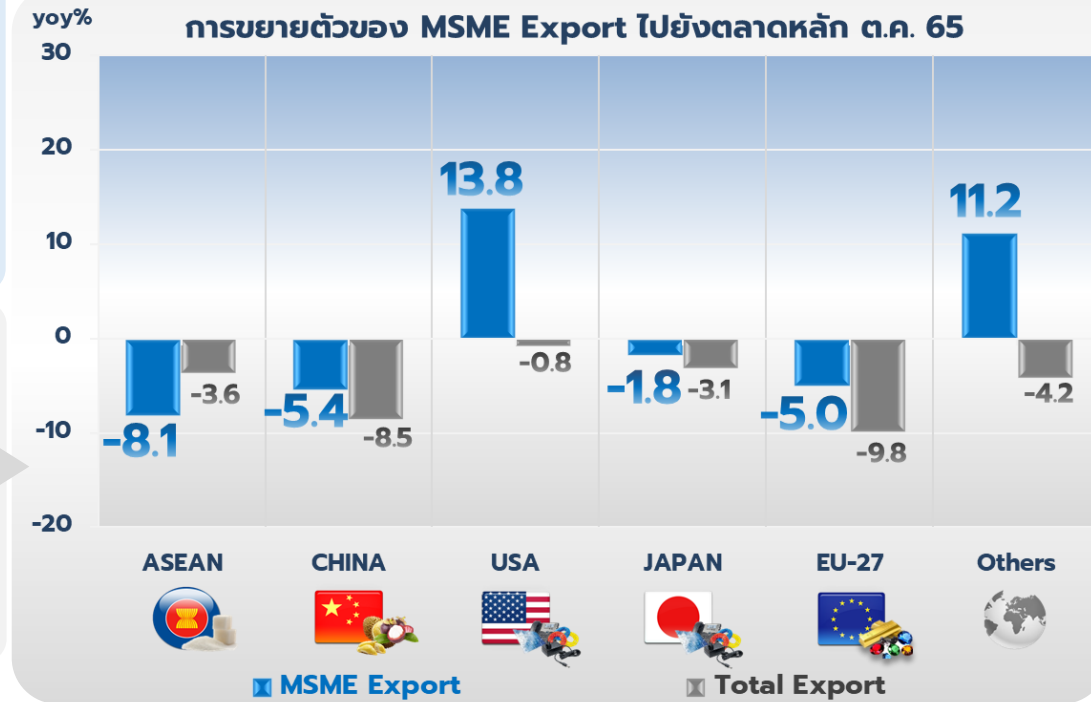
มูลค่าการส่งออกของ MSME ต.ค. 65

มีมูลค่า 110,370.2 ล้านบาท ขยายตัวจากช่วงเดียวกันของปีก่อน 13.4% แต่เมื่ออยู่ในรูปดอลลาร์สหรัฐจะมีมูลค่า 2,999.0 ล้านเหรียญสหรัฐ **ขยายตัวเท่ากับ 1.7%** โดยสัดส่วนของมูลค่าการส่งออกของ MSME ต่อมูลค่าการส่งออกรวมเท่ากับ 13.8%

การส่งออกของ MSME เดือน ต.ค. 65 ลดลง

เกือบทุกตลาดหลัก โดยตลาดอาเซียน จีน ญี่ปุ่น และ สหภาพยุโรป ลดลงเท่ากับ 8.1% 5.4% 1.8% และ 5.0% ตามลำดับ มีเพียงตลาดสหรัฐฯ ที่ยังขยายตัวได้ 13.8% แสดงถึงการชะลอตัวของภาวะเศรษฐกิจและการค้าโลกอย่างชัดเจน

ตลาดส่งออกหลักของ MSME 2565



มูลค่าสินค้าส่งออก 5 อันดับแรกของ MSME ตุลาคม 2565



สินค้าส่งออกของ MSME 5 อันดับแรกขยายตัวได้ 11.6% โดยเฉพาะกลุ่มอัญมณีและเครื่องประดับ ได้แก่ เพชร พลอย และเครื่องประดับต่างๆ ขยายตัวได้ถึง 26.7% ขณะที่กลุ่มอุปกรณ์ไฟฟ้าและส่วนประกอบ และน้ำตาลขยายตัวได้ 31.9% และ 7.2% ขณะที่สินค้าในกลุ่มเครื่องจักรและอุปกรณ์ และกลุ่มผลไม้สด ลดลง 19.7% และ 17.3% สำหรับสินค้าส่งออกอื่นๆ ที่ขยายตัวต่อเนื่อง ได้แก่ ยานยนต์และส่วนประกอบ (+18.7%) ของทำด้วยเหล็กหรือเหล็กกล้า (+18.4%)

ที่มา: กรมศุลกากร
ประมวลผลโดย: สสว.

การค้าระหว่างประเทศของ MSME ช่วง 10 เดือนแรกของปี 2565



การส่งออกของ MSME



สินค้าเกษตร

+1.3%



อาหารและ
เกษตรแปรรูป

+50.8%



สินค้า
อุตสาหกรรม

+16.4%



สิ่งทอและ
เครื่องแต่งกาย

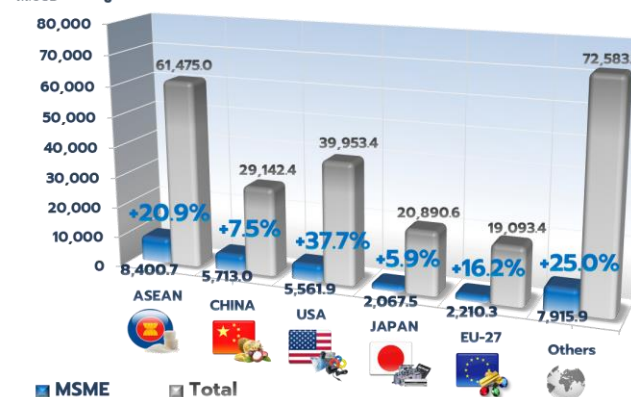
+15.2%

- สินค้าส่งออกของ MSME ยังขยายตัวได้ดีในสินค้ากลุ่มอาหารและเกษตรแปรรูปเท่ากับ 50.84% ขณะที่สินค้าอุตสาหกรรมและกลุ่มอื่นๆ ชะลอตัวลงจากเดือนก่อนค่อนข้างมาก
- สินค้าอุตสาหกรรม และสินค้ากลุ่มสิ่งทอและเครื่องแต่งกายขยายตัวได้ค่อนข้างดี



มูลค่าการส่งออกของ MSME ม.ค. - ต.ค. 2565 มีมูลค่า 1,093,003.94 ล้านบาท หรือคิดเป็น 31,869.3 ล้านเหรียญสหรัฐ **ขยายตัว 20.3%** และยังคงขยายตัวได้ในทุกตลาดหลัก โดยสัดส่วนของมูลค่าการส่งออกของ MSME ต่อมูลค่าการส่งออกรวมเท่ากับ 13.1%

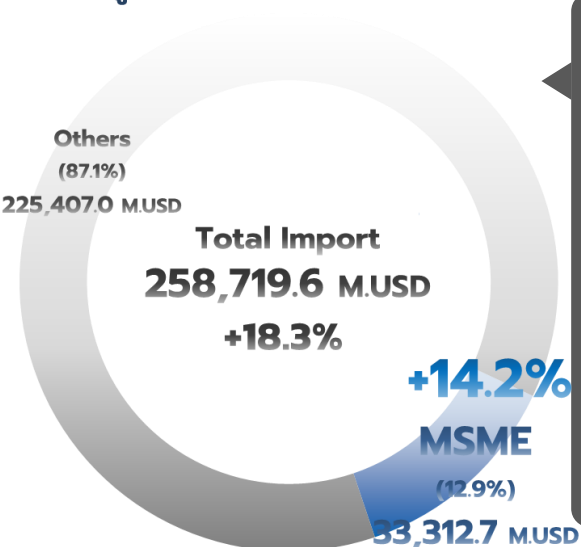
มูลค่าส่งออกสินค้าตามตลาดส่งออกหลัก ม.ค. - ต.ค. 65



การนำเข้าของ MSME



มูลค่านำเข้า ม.ค. - ต.ค. 2565



MSME มีมูลค่านำเข้าในช่วง 10 เดือนแรกเท่ากับ 1,157,183.0 ล้านบาท และเมื่ออยู่ในรูปดอลลาร์สหรัฐจะมีมูลค่า 33,312.7 ล้านเหรียญสหรัฐ **ขยายตัวเท่ากับ 14.2%** โดย MSME มีสัดส่วนมูลค่าการนำเข้ารวมเท่ากับ 12.9%

โดยเมื่อพิจารณาตามแหล่งนำเข้า 3 ลำดับแรก ได้แก่ จีน อาเซียน และญี่ปุ่น พบว่า ยังชะลอตัวต่อเนื่องตามราคาสินค้านำเข้าที่เริ่มปรับตัวลดลง



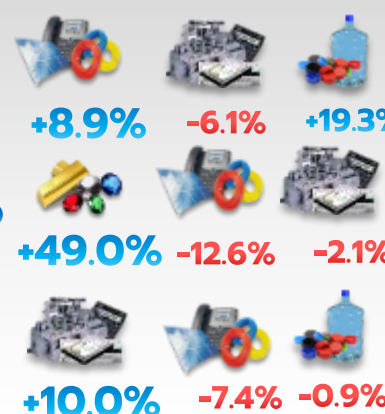
+16.3%



+14.9%



+1.6%



ที่มา: กรมศุลกากร
ประมวลผลโดย: สสว.

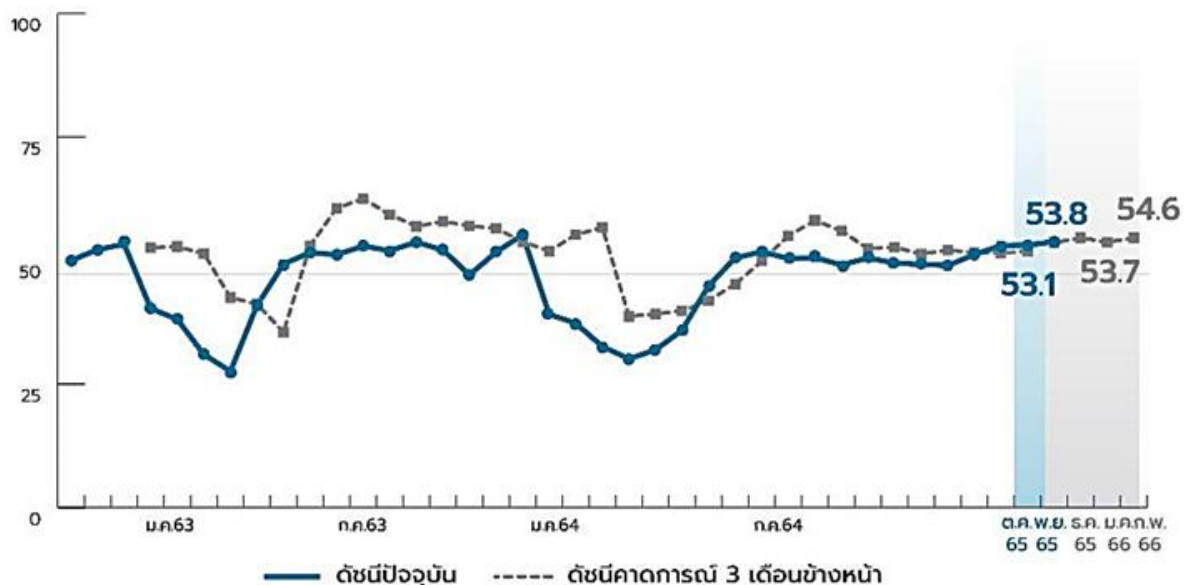
ประเด็นสำคัญที่ต้องติดตามอย่างใกล้ชิด

- ค่าเงินบาทกลับมาแข็งค่าขึ้นและยังคงผันผวนในขณะที่กำลังซื้อจากประเทศคู่ค้ามีทิศทางชะลอตัว
- แนวโน้มการนำเข้าของประเทศและของ MSME เริ่มลดลง โดยเฉพาะสินค้าทุนและสินค้าวัตถุดิบซึ่งอาจกระทบต่อการผลิตในระยะต่อไป
- การส่งออกไปยังประเทศในกลุ่ม CLMV ยังขยายตัวได้ แม้ว่ามูลค่าการส่งออกไปยังกลุ่มอาเซียนจะลดลงก็ตาม
- สสว. คาดว่ามูลค่าการส่งออกของ MSME ในปี 2565 จะขยายตัวได้ 15.0%

ดัชนีความเชื่อมั่นฯ (SMESI) เพิ่มขึ้นต่อเนื่องตามการเดินทางและท่องเที่ยวพุ่งสูง

ดัชนีความเชื่อมั่นฯ SME ประเทศไทย

หน่วย : ดัชนี

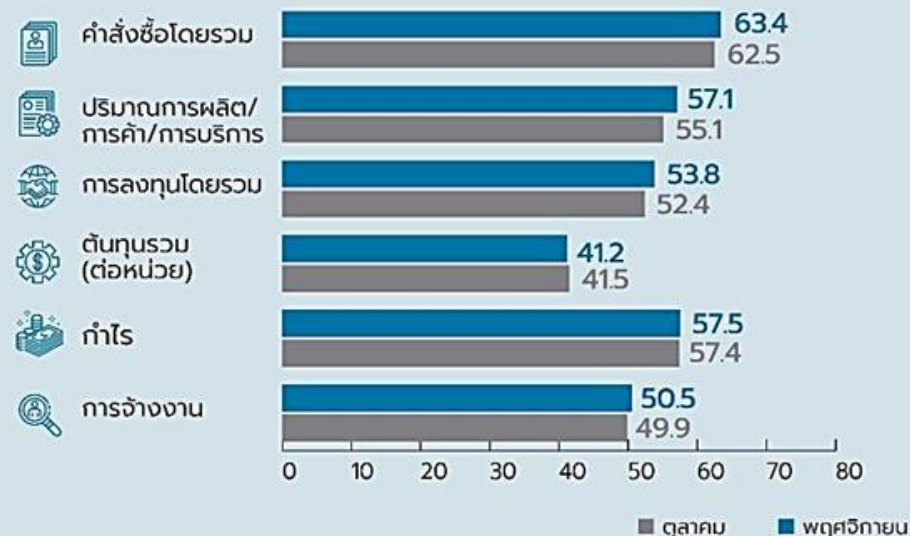


ความเชื่อมั่นฯ SME ปัจจุบันเพิ่มขึ้นต่อเนื่อง จากกิจกรรมทางเศรษฐกิจที่เพิ่มขึ้นเกือบเป็นปกติ โดยเฉพาะกำลังซื้อของภาคการท่องเที่ยวและภาคการค้าที่ขยายตัวชัดเจนตามจำนวนนักท่องเที่ยวทั้งคนไทยและต่างชาติ โดยเฉพาะพื้นที่ท่องเที่ยวสำคัญของประเทศทางภาคเหนือ และภาคใต้ รวมถึงสถานการณ์ทางด้านต้นทุนธุรกิจก็มีแนวโน้มปรับตัวดีขึ้นจากราคาพลังงาน และวัตถุดิบเป็นสำคัญ

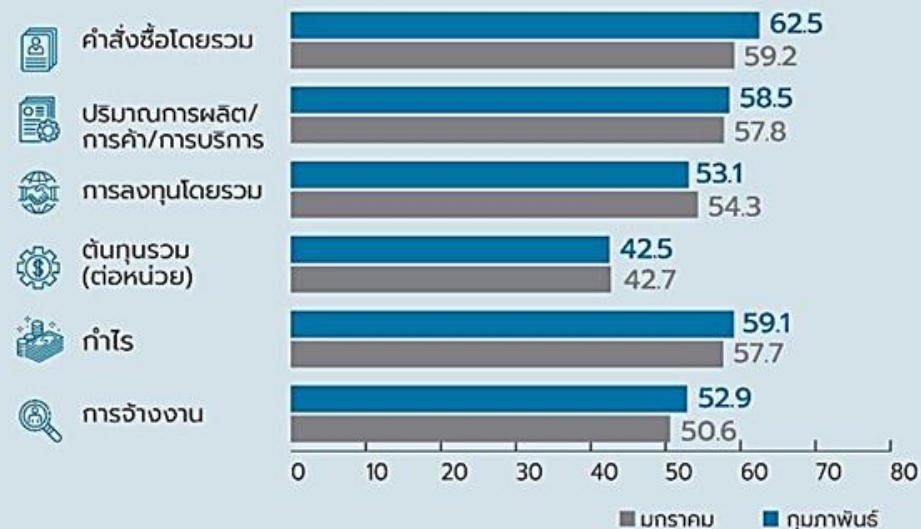
แนวโน้มดัชนีคาดการณ์ 3 เดือนข้างหน้าปรับตัวเพิ่มขึ้นในทุกภูมิภาค จากการคาดการณ์การขยายตัวของนักท่องเที่ยวที่จะเพิ่มขึ้นอีกเมื่อเทียบกับปัจจุบัน รวมถึงสัญญาณบวกจากแนวโน้มต้นทุนธุรกิจ ทำให้คลายกังวลต่อค่าครองชีพและกำลังซื้อของผู้บริโภคในอนาคต

ดัชนีความเชื่อมั่นผู้ประกอบการ SME ประจำเดือน พฤศจิกายน 2565

ดัชนีองค์ประกอบปัจจุบันรวมภาคธุรกิจ รวมประเทศ



ดัชนีองค์ประกอบคาดการณ์ 3 เดือนข้างหน้า รวมภาคธุรกิจ รวมประเทศ



ดัชนีความเชื่อมั่นฯ (SMESI) และแนวโน้มธุรกิจ SME รายภูมิภาค



ภาคเหนือ



เศรษฐกิจขยายตัวจากภาคการท่องเที่ยว และภาคการค้า เนื่องจากเข้าฤดูการท่องเที่ยวของพื้นที่ทำให้นักท่องเที่ยวเพิ่มขึ้นอย่างมาก ส่งผลดีกับสาขาโรงแรม ค่าปลีกและค้าส่ง เป็นต้น



ภาคใต้



กำลังซื้อเพิ่มขึ้นอย่างมากในภาคการท่องเที่ยว โดยเฉพาะนักท่องเที่ยวต่างชาติที่ย้ายตัวชัดเจน รวมถึงมีเที่ยวบินเช่าเหมาลำ และเรือสำราญขนาดใหญ่จากต่างประเทศเข้ามาในพื้นที่จำนวนมาก ส่งผลดีต่อธุรกิจที่เกี่ยวข้องเนื่องทั้งภาคการค้าและบริการ



ภาคกลาง



สถานการณ์เงินเฟ้อที่เริ่มปรับตัวดีขึ้นทำให้การจับจ่ายใช้สอยในพื้นที่เริ่มฟื้นตัว ซึ่งส่งผลดีกับภาคการค้า โดยเฉพาะค้าปลีก อย่างไรก็ตามผู้ประกอบการร้านอาหารยังมีความกังวลกับต้นทุน โดยเฉพาะบรรจุภัณฑ์พลาสติก



กรุงเทพฯ และปริมณฑล



กำลังซื้อชะลอตัวเล็กน้อย จากภาคการค้าและการขนส่ง โดยผู้บริโภคมีการปรับพฤติกรรมการซื้อต่อครั้งในปริมาณที่ลดลง ในส่วนของสาขาโรงแรมที่พักมีการขยายตัวต่อเนื่อง รวมถึงบริษัทท่องเที่ยวที่มียอดจองท่องเที่ยวไปต่างประเทศเพิ่มขึ้น



ภาคตะวันออกเฉียงเหนือ



เศรษฐกิจชะลอตัวจากเดือนก่อนหน้า จากการทำงานเทศกาลประเพณีส่วนใหญ่สิ้นสุดลงทำให้กำลังซื้อในสาขาโรงแรมร้านอาหารและสินค้าประเภทของฝากของที่ระลึกชะลอตัวลง



ภาคตะวันออก



กำลังซื้อชะลอตัวลงในสาขาผลิตภัณฑ์โลหะ ค่าวัสดุก่อสร้างและบริการซ่อมบำรุง เป็นสำคัญ รวมถึงผู้ประกอบการมีความกังวลต่อต้นทุน โดยเฉพาะค่าแรง และค่าไฟแต่ภาคการท่องเที่ยว โดยเฉพาะสาขาโรงแรมขยายตัวตามการจัดอีเวนต์ในพื้นที่เพิ่มขึ้น ทั้งจากภาครัฐและเอกชน

■ พฤศจิกายน ■ ตุลาคม



หมายเหตุ : ตัวเลขการเปลี่ยนแปลงคิดเทียบกับจากเดือนก่อนหน้า (MoM)

ดัชนี SMESI เทียบเดือนตามภาคคาดการณ์

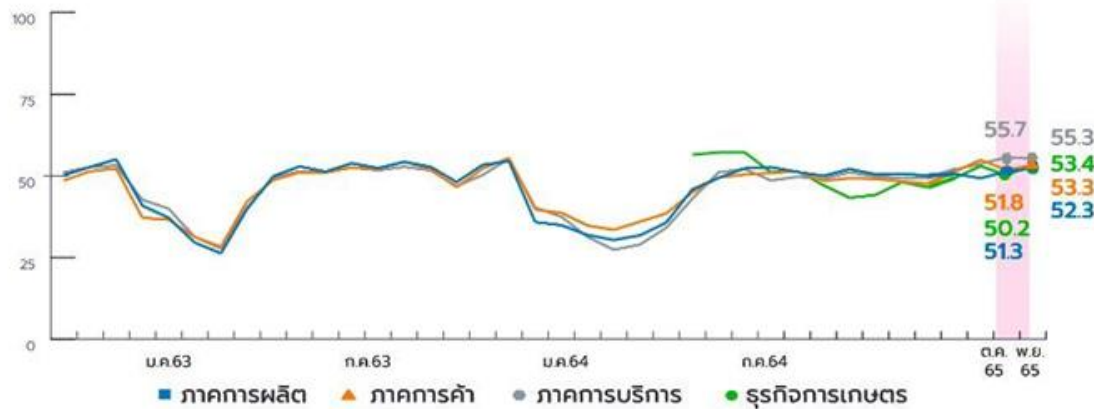


■ มกราคม ■ กุมภาพันธ์

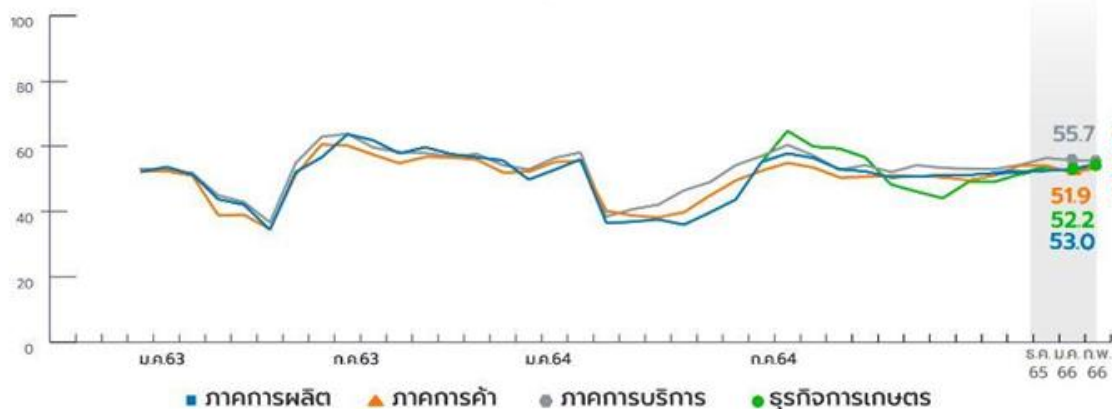
ดัชนีความเชื่อมั่นฯ SMESI ภาคธุรกิจ

“ภาคธุรกิจขยายตัว จากภาคการท่องเที่ยวและธุรกิจที่เกี่ยวข้องเนื่องเป็นสิ่งสำคัญ รวมถึงภาคเกษตรที่ได้ผลดีจากด้านต้นทุน”

ดัชนีความเชื่อมั่น SMESI ภาคธุรกิจ



ดัชนีความเชื่อมั่น SMESI ภาคธุรกิจ ภาคการณ 3 เดือนข้างหน้า



หมายเหตุ: มีการเพิ่มสาขาธุรกิจภาคการผลิตและเริ่มมีข้อมูลตั้งแต่เดือน ต.ค. 64 ได้แก่ ผลิตภัณฑ์ยาง ผลิตภัณฑ์พลาสติก ยารักษาโรค/สมุนไพร อัญมณี และเครื่องประดับ การผลิตเครื่องหอม เครื่องสำอาง และผลิตภัณฑ์ในห้องน้ำ และบริการซ่อมบำรุง

ภาคการผลิต



ปรับตัวดีขึ้นจากกำลังซื้อและต้นทุนที่มีแนวโน้มดีขึ้น โดยเฉพาะการผลิตที่เกี่ยวข้องกับการเดินทางและการท่องเที่ยว รวมถึงกลุ่มยาสมุนไพร โดยผู้ประกอบการเริ่มมีการลงทุนในเครื่องจักร/อุปกรณ์ในการผลิตเพิ่มมากขึ้น

ภาคการค้า



ขยายตัวทั้งค้าปลีกและค้าส่ง โดยเฉพาะภาคเหนือและภาคใต้ ที่ได้านิสงส์จากนักท่องเที่ยวขยายตัว แต่การค้ารายย่อยในพื้นที่ กทมฯ ชะลอตัวลง ส่วนหนึ่งมาจากการขาดปัจจัยสนับสนุนจากมาตรการภาครัฐ

ภาคการบริการ



สาขาท่องเที่ยวและบริการที่เกี่ยวข้องเนื่องขยายตัว ส่วนสาขาที่ชะลอตัวลง เช่น อสังหาริมทรัพย์ จากผู้ประกอบการได้รับผลกระทบจากค่าสาธารณูปโภคที่สูงขึ้น และธุรกิจซ่อมบำรุงที่ค่าซ่อมบำรุงสูงใกล้เคียงกับราคาซื้อใหม่

ภาคการเกษตร



ขยายตัวอย่างมากจากการขายได้ราคาดี โดยเฉพาะกลุ่มพืชไร่ เช่น ข้าวเปลือกเจ้า ข้าวเปลือกเหนียว และกลุ่มไม้ดอกไม้ประดับ ที่ราคาปรับตัวดีกว่าปีก่อนหน้า รวมถึงต้นทุน โดยเฉพาะราคาปุ๋ยมีแนวโน้มลดลง

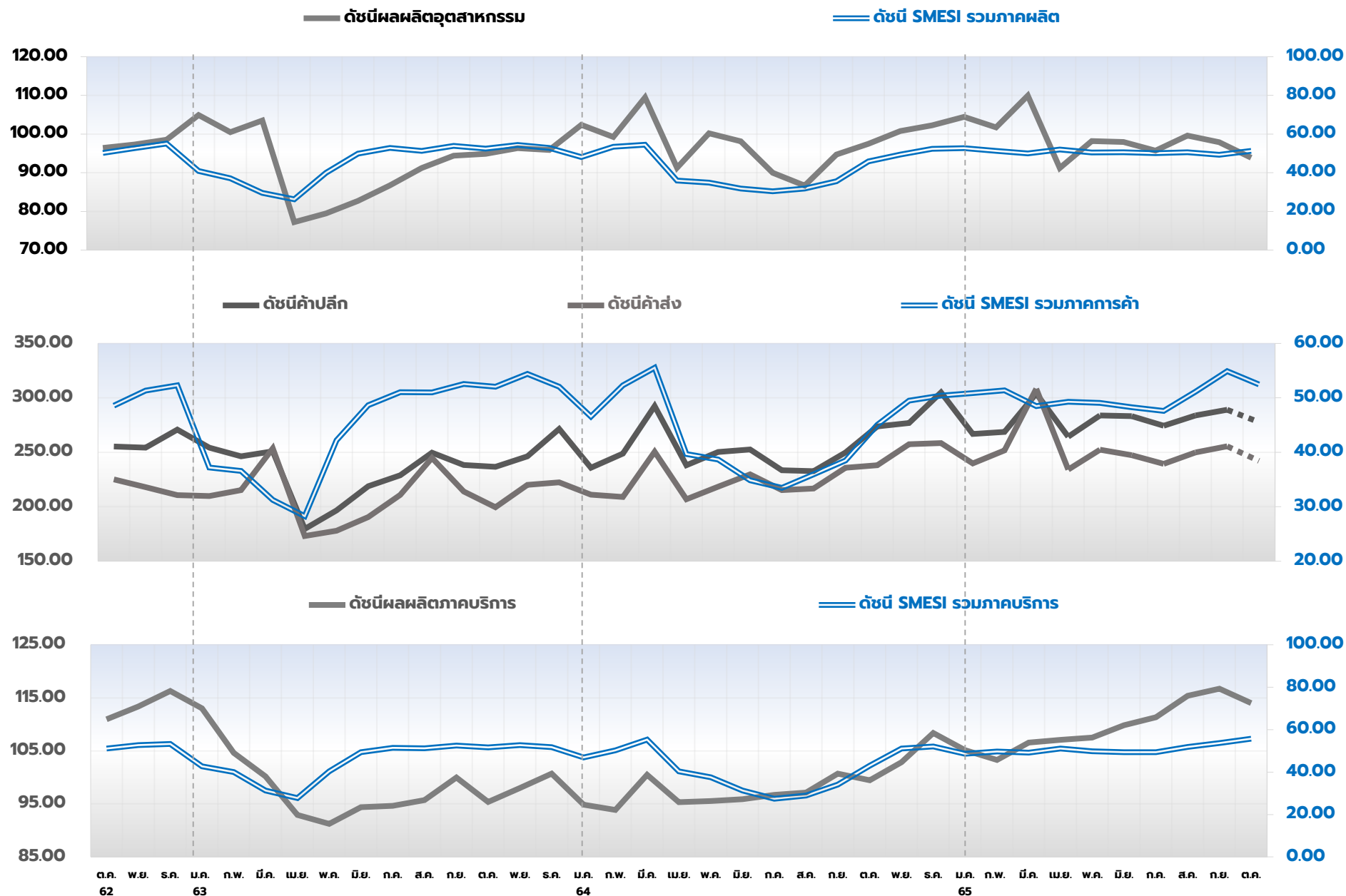
การเปรียบเทียบดัชนีเชิงปริมาณและดัชนี SMESI ณ ตุลาคม 2565

“เดือนตุลาคม 2565 โดยรวมมีการชะลอตัวลงเล็กน้อย โดยเฉพาะภาคการผลิต”
โดยมีสถานการณ์ที่เป็นปัจจัยสำคัญต่อดัชนี ดังนี้

SMESI

ภาคธุรกิจ	ภาวะธุรกิจ เทียบกับเดือนก่อน	ปัจจัยที่ส่งผลกระทบต่อเทียบกับเดือนก่อน	เทียบกับดัชนีความ เชื่อมั่น MSME (MoM)
 ภาคการผลิต	ดัชนีผลผลิตภาคอุตสาหกรรม <p>-4.1%</p> <p>ที่มา: สำนักงานเศรษฐกิจอุตสาหกรรม</p>	<ul style="list-style-type: none"> ❶ ดัชนีผู้จัดการฝ่ายจัดซื้อภาคการผลิต (PMI) ประเทศสหรัฐฯ มีค่าลดลง กลุ่มสหภาพยุโรปมีค่าลดลง ประเทศจีนมีค่าเพิ่มขึ้น ประเทศญี่ปุ่นมีค่าลดลง กลุ่มประเทศอาเซียนมีค่าลดลง โดยเฉพาะประเทศสิงคโปร์และอินโดนีเซีย ❷ การผลิตอาหาร มีค่าเพิ่มขึ้น และการผลิตเครื่องดื่ม มีค่าเพิ่มขึ้น เป็นผลจากมูลค่าการส่งออกที่ขยายตัวเล็กน้อยจากเดือนก่อน โดยเฉพาะอาหารพร้อมรับประทาน ประกอบกับราคาวัตถุดิบที่ลดลงเล็กน้อยเช่นกัน ❸ การผลิตเสื้อผ้า มีค่าลดลง และการผลิตสิ่งทอ มีค่าลดลง เป็นผลจากมูลค่าการส่งออกที่หดตัวลงจากเดือนก่อน โดยเป็นการหดตัวในทุกผลิตภัณฑ์ โดยเฉพาะเส้นใยสังเคราะห์ จากประเทศสหรัฐฯ เป็นสำคัญ ❹ การผลิตโลหะขั้นมูลฐาน มีค่าเพิ่มขึ้น และการผลิตผลิตภัณฑ์โลหะประดิษฐ์ มีค่าลดลง เป็นผลจากการบริโภคผลิตภัณฑ์โลหะขั้นมูลฐานของไทยขยายตัวเล็กน้อยจากเดือนก่อน ประกอบกับปริมาณการส่งออกที่เพิ่มขึ้นเช่นกัน 	<p>รวมการผลิต +2.0</p> <p>อาหารและเครื่องดื่ม -1.7 เสื้อผ้าและสิ่งทอ +6.0 ผลิตภัณฑ์จากโลหะ +4.2</p> <p>ที่มา: สสว.</p>
 ภาคการค้า	<p>ดัชนีค้าปลีก / ค้าส่ง</p> <p>ค้าปลีก -1.1%</p> <p>ค้าส่ง -2.1%</p> <p>ที่มา: ธนาคารแห่งประเทศไทย *หมายเหตุ: คาดการณ์โดย สสว.</p>	<ul style="list-style-type: none"> ❶ การขายจากห้างสรรพสินค้าและร้านค้าทั่วไป มีค่าลดลง เป็นผลจากการได้รับแรงกดดันจากค่าครองชีพที่ยังอยู่ในระดับสูง ประกอบกับปัญหาน้ำท่วมที่เป็นอุปสรรคต่อการเดินทางจับจ่ายซื้อสินค้าในบางพื้นที่ ขณะที่ยอดจำหน่ายเครื่องดื่มแอลกอฮอล์และยาสูบปรับเพิ่มขึ้นบ้างจากผลของวันหยุดยาวพิเศษ ❷ การขายยานยนต์ และน้ำมันเชื้อเพลิง มีค่าลดลง เป็นผลจากยอดจำหน่ายรถยนต์และรถจักรยานยนต์หลังจากผู้ประกอบการได้เร่งผลิตและเร่งส่งมอบรถยนต์ในช่วงก่อนหน้า ประกอบกับผู้บริโภคบางส่วนชะลอการตัดสินใจซื้อรถยนต์เพื่อรอการเปิดตัวรถยนต์รุ่นใหม่ ทั้งนี้ปริมาณการจำหน่ายเชื้อเพลิงก็ลดลงเช่นกัน ❸ การขายเครื่องจักรและวัสดุก่อสร้าง มีค่าเพิ่มขึ้น เป็นผลจากยอดจำหน่ายวัสดุก่อสร้างที่ปรับเพิ่มขึ้นตามยอดจำหน่ายพื้นที่สำเร็จรูปคอนกรีตและอิฐบล็อกเป็นสำคัญ ขณะที่ยอดจำหน่ายเครื่องจักรและอุปกรณ์ปรับลดลงในหลายหมวด ตามการลงทุนหมวดเครื่องจักรและอุปกรณ์ที่ลดลงในภาคเอกชน 	<p>รวมค้าปลีก -2.4</p> <p>ค้าปลีก modern trade -3.8 ค้าปลีกดั้งเดิม -3.6 ยานยนต์ +2.6</p> <p>รวมค้าส่ง -4.5</p> <p>ค้าส่งอุปโภค/บริโภค -4.0 ค้าส่งวัสดุก่อสร้าง -5.4</p> <p>ที่มา: สสว.</p>
 ภาคบริการ	<p>ดัชนีผลผลิตภาคบริการ</p> <p>-2.3%</p> <p>ที่มา: ธนาคารแห่งประเทศไทย</p>	<ul style="list-style-type: none"> ❶ ที่พักแรมและบริการด้านอาหาร มีค่าเพิ่มขึ้น เป็นผลจากการปรับเพิ่มขึ้นของจำนวนนักท่องเที่ยวต่างประเทศอย่างต่อเนื่องในหลายสัญชาติ โดยเฉพาะยุโรปและสหรัฐฯ อย่างไรก็ตามนักท่องเที่ยวอาเซียนลดลงบ้างหลังจากที่เร่งไปมากจากเดือนก่อน ประกอบกับนักท่องเที่ยวภายในประเทศที่ปรับตัวเพิ่มขึ้นในทุกภูมิภาค โดยเฉพาะภาคเหนือจากวันหยุดยาว ในภาคตะวันออกจากงานบุญประเพณี ในภาคใต้จากนักท่องเที่ยวต่างชาติ โดยเฉพาะรัสเซีย ❷ กิจกรรมอสังหาริมทรัพย์ มีค่าลดลง อย่างไรก็ตามพื้นที่ได้รับอนุญาตก่อสร้างเพิ่มขึ้นจากหมวดเพื่อที่อยู่อาศัยและหมวดเพื่อการพาณิชย์ ❸ การขนส่งและสถานที่เก็บสินค้า มีค่าเพิ่มขึ้น เป็นผลจากยอดขายบริการคมนาคมขนส่งที่ปรับเพิ่มขึ้นจากเดือนก่อน ซึ่งเป็นการเพิ่มขึ้นทั้งทางบกและทางอากาศ โดยเป็นการเพิ่มขึ้นในทุกภูมิภาค 	<p>รวมบริการ +2.1</p> <p>ร้านอาหาร/ภัตตาคาร -0.1 โรงแรม/เกสต์เฮาส์ +3.6 อสังหาริมทรัพย์ +0.4 การก่อสร้าง +3.0 การขนส่งสินค้า -0.5 การขนส่งมวลชน +2.8</p> <p>ที่มา: สสว. 11</p>

การเปรียบเทียบดัชนีเชิงปริมาณและดัชนี SMESI ณ ตุลาคม 2565

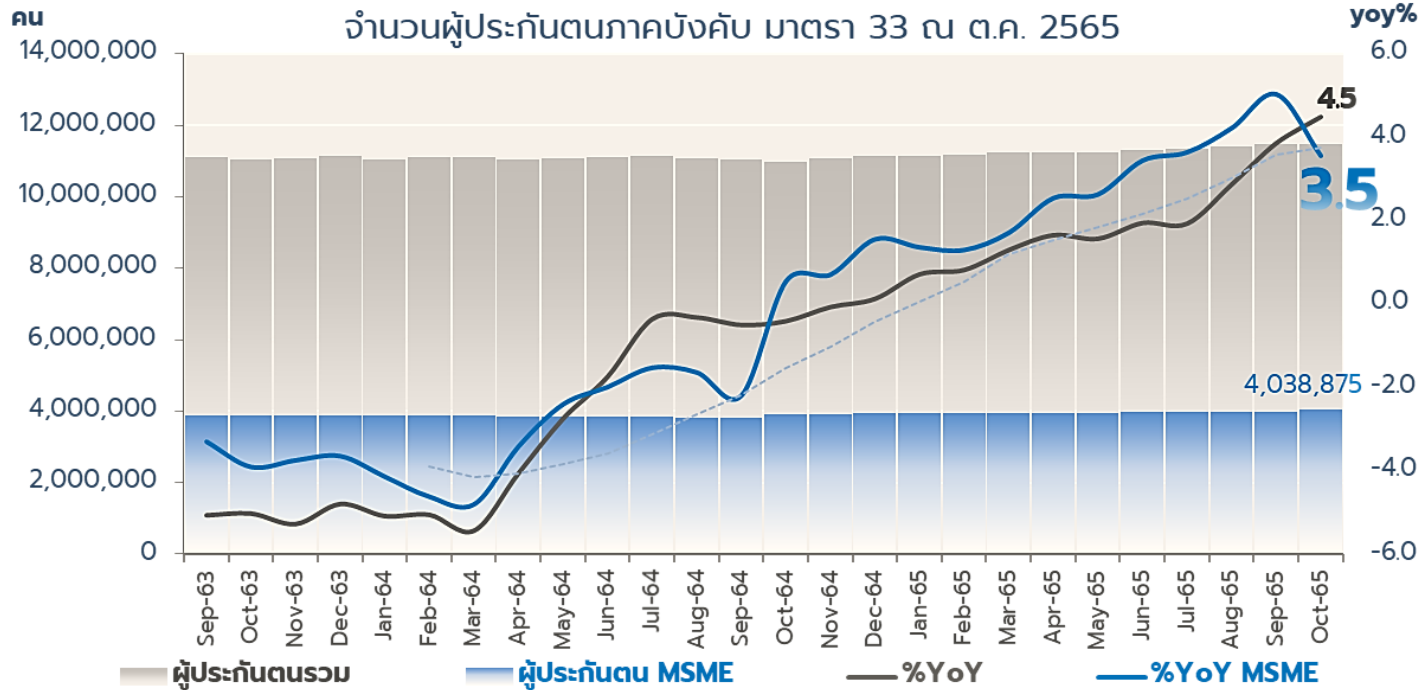


ค่าดัชนีผลผลิตอุตสาหกรรม
เดือน ต.ค. 65 **ลดลง (-4.0)**
ดัชนีความเชื่อมั่น MSME
เดือน ต.ค. 65 **เพิ่มขึ้น (+2.0)**

ค่าเฉลี่ยดัชนีการค้า
เดือน ต.ค. 65 **ลดลง (-12.4)**
ดัชนีความเชื่อมั่น MSME
เดือน ต.ค. 65 **ลดลง (-2.4)**

ค่าดัชนีผลผลิตภาคบริการ
เดือน ต.ค. 65 **ลดลง (-2.7)**
ดัชนีความเชื่อมั่น MSME
เดือน ต.ค. 65 **เพิ่มขึ้น (+2.1)**

การจ้างงานในระบบประกันสังคมของ MSME ณ ตุลาคม 2565



จำนวนผู้ประกันตน
(มาตรา 33)

11,483,671 คน

+0.2% (mom)

+4.5% (yoy)

จำนวน MSME
ในระบบประกันสังคม

403,122 แห่ง

จำนวนการจ้างงาน(ผู้ประกันตน)

4,038,875 คน

+1.2% (mom)

+3.5% (yoy)

ที่มา: (1) ข้อมูลเศรษฐกิจแรงงาน ประจำเดือนตุลาคม 2565 กลุ่มงานนโยบายเศรษฐกิจแรงงาน มหภาค กองเศรษฐกิจการแรงงาน (2) กองบริหารข้อมูลตลาดแรงงาน กรมการจัดหางาน กระทรวงแรงงาน

การจ้างงานในระบบประกันสังคมของ MSME ณ ตุลาคม 2565

ประเภทธุรกิจ	แยกตามขนาดธุรกิจ		กิจกรรม	แยกตามหมวดกิจกรรม		
	mom	yoy		กิจกรรม	คน	mom
Micro 606,017 คน	+2.5%	+3.7%	การผลิต	1,283,693	+0.7%	-0.5%
SEs 1,844,950 คน	+0.9%	+3.2%	การขายส่งและการขายปลีก	1,107,526	+1.1%	+3.5%
MEs 1,587,908 คน	+1.1%	+3.9%	การก่อสร้าง	369,693	+1.8%	+6.4%
			ที่พักแรมและบริการด้านอาหาร	252,811	+3.0%	+20.3%
			การขนส่งและสถานที่เก็บสินค้า	197,700	+0.9%	+4.8%

หมายเหตุ: จำนวนการจ้างงาน MSME ไม่นับรวม หมวด O การบริหารราชการ การป้องกันประเทศ และการประกันสังคมภาคบังคับ
ที่มา: ฝ่ายข้อมูลและสารสนเทศ สสว. (ข้อมูล ณ วันที่ 7 ส.ค. 65)

- การจ้างงานของ MSME ชะลอตัวลงจากเดือนก่อนและขยายตัวน้อยกว่าการจ้างงานในภาพรวม เป็นครั้งแรกในรอบ 12 เดือน จึงควรติดตามสถานการณ์นี้ต่อไป
- ยังคงมีปัญหาการขาดแคลนแรงงานในบางสาขาธุรกิจ เช่น ธุรกิจการเกษตร ที่พักแรม เป็นต้น

ปัจจัยที่สนับสนุนการจ้างงาน

- อัตราเงินเฟ้อเริ่มชะลอตัว ขณะที่กำลังซื้อยังขยายตัวได้ดี
- ภาคการท่องเที่ยวที่ฟื้นตัวอย่างรวดเร็วจากจำนวนนักท่องเที่ยวต่างชาติขยายตัวต่อเนื่อง

ปัจจัยเสี่ยงที่ควรเฝ้าระวัง

- การปรับดอกเบี้ยนโยบายของ รพท. อีก 0.25% ส่งผลต่อต้นทุนทางการเงินในอนาคต จากการปรับขึ้นดอกเบี้ยของธนาคารพาณิชย์
- ภาคการท่องเที่ยวอาจได้รับผลกระทบจากเศรษฐกิจโลกถดถอยในปีหน้า

การจัดตั้ง – ยกเลิกกิจการนิติบุคคล ตุลาคม 2565

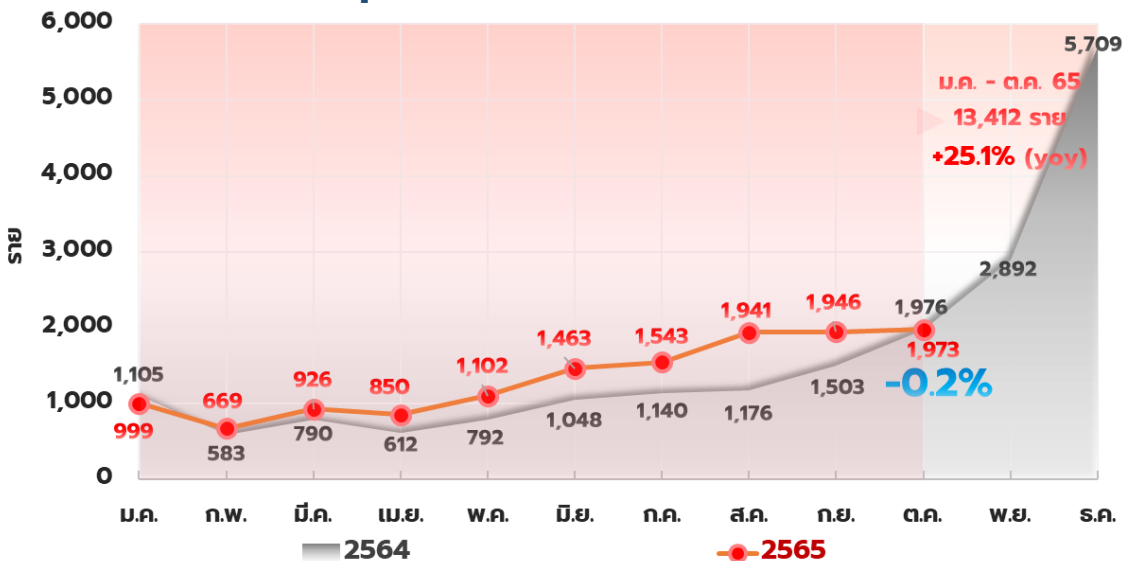
การจัดตั้งกิจการ ตุลาคม 2565



• **ธุรกิจจัดตั้งใหม่ ตุลาคม 2565**
มีจำนวน **5,911** ราย **เพิ่มขึ้นจากช่วงเดียวกันของปีก่อน 6.4%** ประเภทธุรกิจจัดตั้งใหม่สูงสุด 3 อันดับแรก ได้แก่ ธุรกิจก่อสร้างอาคารทั่วไป จำนวน 502 ราย คิดเป็น 8.5% รองลงมาคือ ธุรกิจอสังหาริมทรัพย์ จำนวน 479 ราย คิดเป็น 8.1% และ ธุรกิจภัตตาคาร/ร้านอาหาร จำนวน 273 ราย คิดเป็น 4.6% ตามลำดับ

ที่มา: กรมพัฒนาธุรกิจการค้า

การยกเลิกกิจการ ตุลาคม 2565



• **ธุรกิจเลิกประกอบกิจการ ตุลาคม 2565**
มีจำนวน **1,973** ราย **ลดลงจากช่วงเดียวกันของปีก่อน 0.2%** ประเภทธุรกิจเลิกประกอบกิจการสูงสุด 3 อันดับแรก ได้แก่ ธุรกิจก่อสร้างอาคารทั่วไป จำนวน 166 ราย คิดเป็น 8.4% รองลงมาคือ ธุรกิจอสังหาริมทรัพย์ จำนวน 125 ราย คิดเป็น 6.3% และ ธุรกิจภัตตาคาร/ร้านอาหารจำนวน 44 ราย คิดเป็น 2.2% ตามลำดับ

ที่มา: กรมพัฒนาธุรกิจการค้า

จำนวน MSME ปี 2564

3,178,124 ราย

*ปรับปรุงข้อมูลนิติบุคคลระหว่างเดือน มกราคม - ธันวาคม ปี 2564

ที่มา: ฝ่ายข้อมูลและสารสนเทศ สสว. (ข้อมูล ณ วันที่ 7 ธ.ค. 65)

คณะผู้จัดทำรายงานสถานการณ์ MSME รายเดือน

- **GDP MSME**
- **การค้าระหว่างประเทศของ MSME**
- **การจัดตั้งและยกเลิกกิจการนิติบุคคล**
- **Infographic**
นายณัฐกฤติ นิริประภา nattakrit@sme.go.th
- **ดัชนีความเชื่อมั่น SME (SMESI)**
นางรวชนี พ่วงนาคพันธ์ thawachinee@sme.go.th
- **การเปรียบเทียบดัชนีเชิงปริมาณและดัชนี SMESI**
นายอรรถพล ทองอุ่น athapon@sme.go.th
- **การจ้างงานในระบบประกันสังคมของ MSME**
น.ส.ดวงพร สิงห์โต tuangporn@sme.go.th

ฝ่ายวิเคราะห์สถานการณ์และเตือนภัยทางเศรษฐกิจ
สำนักงานส่งเสริมวิสาหกิจขนาดกลางและขนาดย่อม
0-2298-3000



รายงานสถานการณ์ MSME ประจำปี



รายงานสถานการณ์ MSME Outlook



รายงานสถานการณ์ MSME รายเดือน



GDP MSME รายไตรมาส



ดัชนีความเชื่อมั่น SME (SMESI)



บทวิเคราะห์ MSME ในประเด็นที่สำคัญ และ
บทวิเคราะห์ธุรกิจในสาขาธุรกิจที่สำคัญ

สำหรับดาวน์โหลดข้อมูล
สถานการณ์ MSME เพิ่มเติม