



รายงานสถานการณ์วิสาหกิจขนาดกลาง และขนาดย่อม (MSME) รายเดือน

เดือนธันวาคม 2565

รายงานสถานการณ์วิสาหกิจขนาดกลางและขนาดย่อม (MSME) ธันวาคม 2565

การส่งออกของ MSME พฤศจิกายน 2565

มูลค่าการส่งออก



- มีมูลค่า 96,794.3 ล้านบาท ลดลงจากช่วงเดียวกันของปีก่อน 2.4% แต่เมื่ออยู่ในรูปดอลลาร์สหรัฐจะมีมูลค่า 2,551.8 ล้านเหรียญสหรัฐ **ลดลงเท่ากับ 14.7%** โดยสัดส่วนของมูลค่าการส่งออกของ MSME ต่อมูลค่าการส่งออกรวมเท่ากับ 11.4%
- ด้านการนำเข้าของ MSME ลดลงจากเดือนก่อน 0.2% โดยส่วนใหญ่เป็นการลดลงในสินค้าวัตถุดิบ ได้แก่ เครื่องใช้ไฟฟ้าและอุปกรณ์ เครื่องจักร เหล็ก เป็นต้น

ตลาดส่งออกหลัก

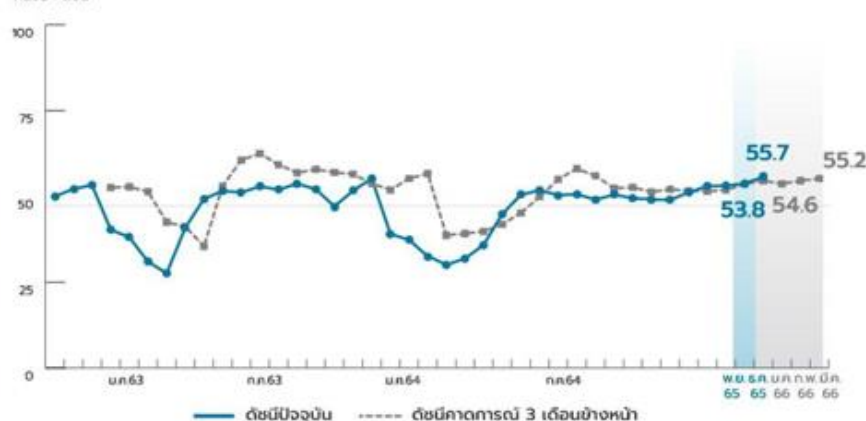


มูลค่าสินค้าส่งออก 5 อันดับแรก



ดัชนีความเชื่อมั่นฯ (SMESI) ธันวาคม 2565

ดัชนีความเชื่อมั่นฯ SME ประเทศ



- เพิ่มขึ้นจากเดือนก่อนมาอยู่ที่ระดับ 55.7 และสูงที่สุดในรอบ 3 ปี จากการขยายตัวต่อเนื่องของการท่องเที่ยว ทั้งจำนวนนักท่องเที่ยวต่างชาติและการเดินทางท่องเที่ยวของคนไทย รวมทั้งการใช้ภัยพิบัติในช่วงสั้น

การจ้างงานในระบบประกันสังคมของ MSME พฤศจิกายน 2565

จำนวนผู้ประกันตน (มาตรา 33)
11,570,678 คน

+0.8% (mom)
+4.5% (yoy)



จำนวน MSME ในระบบประกันสังคม
410,961 แห่ง

มีจำนวนการจ้างงาน
4,046,297 คน

+0.2% (mom)
+3.4% (yoy)



	mom	yoy
Micro 601,676 คน	-0.7%	+3.5%



SEs 1,847,324 คน	+0.1%	+2.8%
----------------------------	-------	-------



MEs 1,597,297 คน	+0.6%	+4.1%
----------------------------	-------	-------

ที่มา: ฝ่ายข้อมูลและสารสนเทศ สสว.

การจัดตั้งและยกเลิกกิจการนิติบุคคล พฤศจิกายน 2565



Growth **+2.3** (yoy)
5,773 ราย

ธุรกิจจัดตั้งใหม่

- ธุรกิจก่อสร้างอาคารทั่วไป 492 ราย
- ธุรกิจอสังหาริมทรัพย์ 486 ราย
- ธุรกิจภัตตาคาร/ร้านอาหาร 252 ราย



Growth **-7.2%** (yoy)
2,684 ราย

ธุรกิจเลิกกิจการ

- ธุรกิจก่อสร้างอาคารทั่วไป 236 ราย
- ธุรกิจอสังหาริมทรัพย์ 108 ราย
- ธุรกิจภัตตาคาร/ร้านอาหาร 64 ราย

ที่มา: กรมพัฒนาธุรกิจการค้า



ภาคตะวันออกเฉียงเหนือ

ว.ย.	ร.ค.
52.7	54.5



ภาคตะวันออก

ว.ย.	ร.ค.
49.1	52.2



ภาคกลาง

ว.ย.	ร.ค.
52.4	54.2



ภาคใต้

ว.ย.	ร.ค.
56.7	60.7



กรุงเทพและปริมณฑล

ว.ย.	ร.ค.
53.7	54.9



ภาคเหนือ

ว.ย.	ร.ค.
57.1	58.0

ที่มา: กรมศุลกากร ประมวลผลโดย: สสว.



การส่งออกของ MSME: เดือน พ.ย. 65 มีมูลค่า 96,794.3 ล้านบาท ลดลงจากช่วงเดียวกันของปีก่อน 2.4% แต่เมื่ออยู่ในรูปดอลลาร์สหรัฐจะมีมูลค่า 2,551.8 ล้านดอลลาร์สหรัฐ **ลดลงเท่ากับ 14.7%** โดยสัดส่วนของมูลค่าการส่งออกของ MSME ต่อมูลค่าการส่งออกรวมเท่ากับ 11.4%



SMESI: เดือน ธ.ค. 65 **เพิ่มขึ้นจากเดือนก่อนมาอยู่ที่ระดับ 55.7** และสูงที่สุดในรอบ 3 ปี จากการขยายตัวต่อเนื่องของการท่องเที่ยว ทั้งจำนวนนักท่องเที่ยวต่างชาติและการเดินทางท่องเที่ยวของคนไทย รวมทั้งการใช้ง่ายที่ขยายตัวในช่วงสิ้นปี



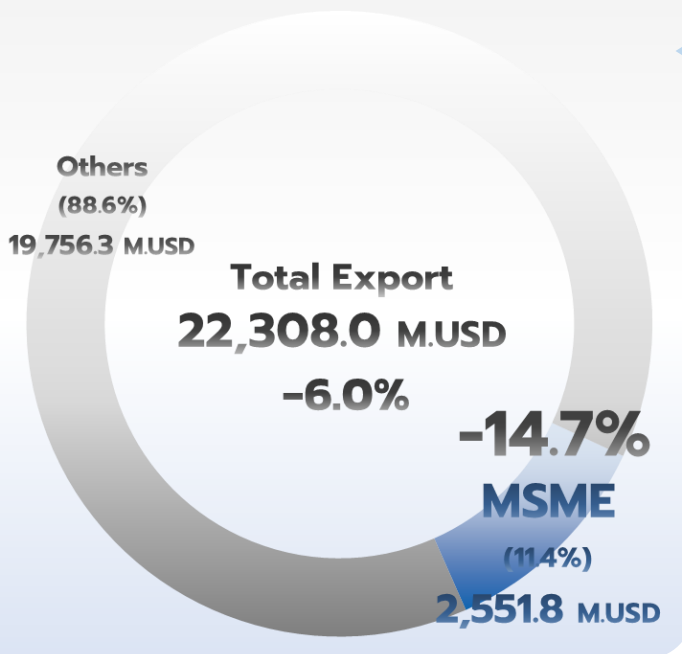
การจ้างงานในระบบประกันสังคมของ MSME: ณ พ.ย. 65 มีจำนวนผู้ประกันตน มาตรา 33 จำนวน 4,046,297 คน เพิ่มขึ้นจากเดือนก่อน 0.2% และ**เมื่อเทียบกับเดือนเดียวกันของปีก่อนจะขยายตัว 3.4%**



ธุรกิจจัดตั้งใหม่: เดือน พ.ย. 65 มีจำนวน 5,773 ราย **เพิ่มขึ้นจากช่วงเดียวกันของปีก่อน 2.3%** ประเภทธุรกิจจัดตั้งใหม่สูงสุด 3 อันดับแรก ได้แก่ ธุรกิจก่อสร้างอาคารทั่วไป จำนวน 492 ราย คิดเป็น 8.5% รองลงมาคือ ธุรกิจอสังหาริมทรัพย์ จำนวน 486 ราย คิดเป็น 8.2% และ ธุรกิจภัตตาคาร/ร้านอาหาร จำนวน 252 ราย คิดเป็น 4.3% ตามลำดับ

การส่งออกของ MSME พุศจิกายน 2565

มูลค่าส่งออก พุศจิกายน 2565

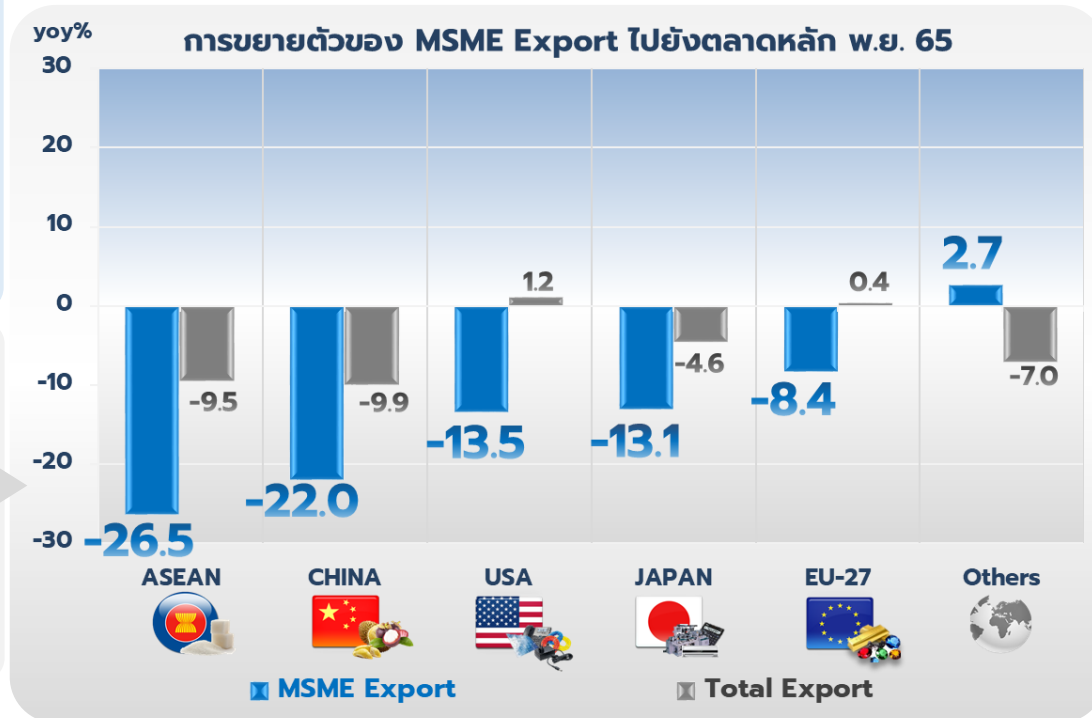


มูลค่าการส่งออกของ MSME พ.ย. 65*

มีมูลค่า 96,794.3 ล้านบาท ลดลงจากช่วงเดียวกันของปีก่อน 2.4% แต่เมื่ออยู่ในรูปดอลลาร์สหรัฐจะมีมูลค่า 2,551.8 ล้านเหรียญสหรัฐ **ลดลงเท่ากับ 14.7%** โดยสัดส่วนของมูลค่าการส่งออกของ MSME ต่อมูลค่าการส่งออกรวมเท่ากับ 11.4%

การส่งออกของ MSME เดือน พ.ย. 65 **ลดลงในทุกตลาดหลัก** โดยตลาดอาเซียนลดลงถึง 26.5% รองลงมาได้แก่ จีน สหรัฐ ญี่ปุ่น และสหภาพยุโรป ที่ลดลงเท่ากับ 22.0% 13.5% 13.1% และ 8.4% ตามลำดับ เป็นผลมาจากจากการชะลอตัวของเศรษฐกิจและการค้าโลก

ตลาดส่งออกหลักของ MSME 2565



มูลค่าสินค้าส่งออก 5 อันดับแรกของ MSME พุศจิกายน 2565



สินค้าส่งออกของ MSME 5 อันดับแรกขยายตัวได้ 3.6% โดยเฉพาะกลุ่มอัญมณีและเครื่องประดับ ได้แก่ เพชร พลอย และเครื่องประดับต่างๆ ขยายตัวได้ 10.2% สินค้ากลุ่มอุปกรณ์ไฟฟ้าและส่วนประกอบ และ น้ำตาลขยายตัวได้ 12.5% และ 28.7% ขณะที่สินค้าในกลุ่มเครื่องจักรและอุปกรณ์ และกลุ่มผลไม้สด ลดลง 18.5% และ 16.7%

*ฐานข้อมูลมูลค่าการค้าระหว่างประเทศ ณ เดือนธันวาคม 2565 มีการปรับปรุงข้อมูลประจำปี 2565 (เดือนมกราคม - มิถุนายน) โดยกรมศุลกากร และผู้ส่งออกมีขนาดที่เปลี่ยนแปลงไป ซึ่งพบว่ามี MSME (Micro, S, M) ที่ปรับขนาดไปเป็นธุรกิจขนาดใหญ่ (L) ในปี 2565 จำนวน 814 ราย ขณะที่ ธุรกิจขนาดใหญ่ปรับลดขนาดมาเป็น MSME จำนวน 279 ราย ซึ่งเป็นส่วนหนึ่งที่ทำให้มูลค่าส่งออกของ MSME ในปี 2565 และจำนวนผู้ส่งออก MSME ลดลงจากในปี 2564

การค้าระหว่างประเทศของ MSME ช่วง 11 เดือนแรกของปี 2565*



การส่งออกของ MSME



สินค้าเกษตร

-16.5%



อาหารและ
เกษตรแปรรูป

+28.1%



สินค้า
อุตสาหกรรม

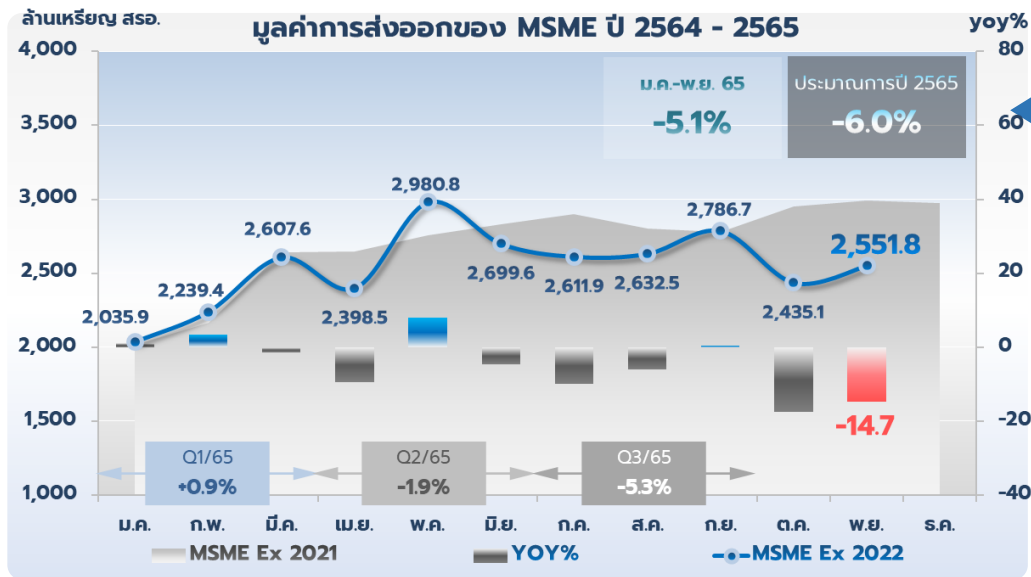
-13.4%



อัญมณีและ
เครื่องประดับ

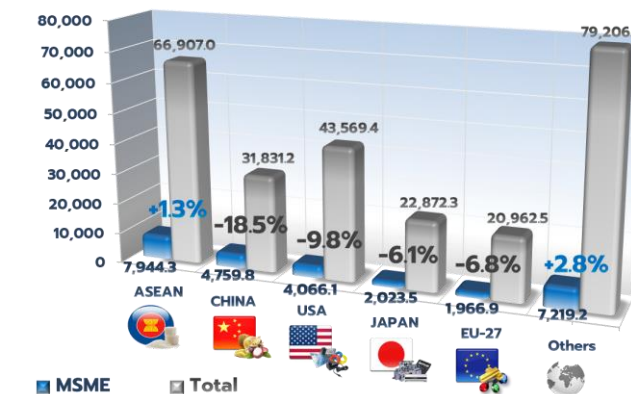
+17.7%

- สินค้าส่งออกของ MSME ยังขยายตัวได้ต่อเนื่องในสินค้ากลุ่มอาหารและเกษตรแปรรูป และสินค้ากลุ่มอัญมณีและเครื่องประดับ
- สินค้าอุตสาหกรรมและสินค้าเกษตร ปรับตัวลดลงค่อนข้างมาก



มูลค่าการส่งออกของ MSME ม.ค. - พ.ย. 2565 มีมูลค่า 969,836.5 ล้านบาท หรือคิดเป็น 27,979.9 ล้านเหรียญสหรัฐ **ลดลง 5.1%** และลดลงในเกือบทุกตลาดหลักยกเว้นตลาดอาเซียน โดยสัดส่วนของมูลค่าการส่งออกของ MSME ต่อมูลค่าการส่งออกรวมเท่ากับ 10.5%

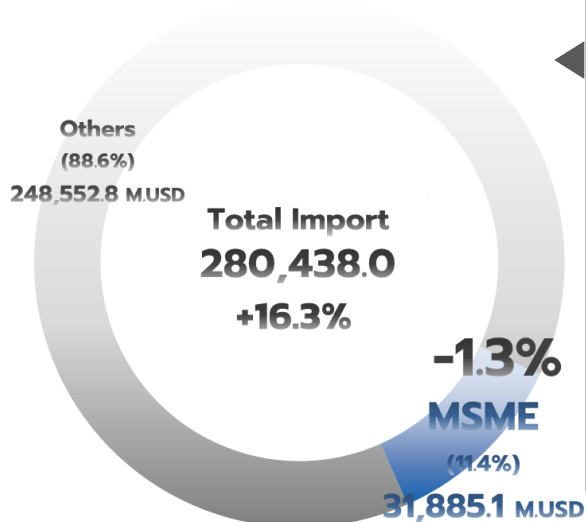
มูลค่าส่งออกสินค้าตามตลาดส่งออกหลัก ม.ค. - พ.ย. 65



การนำเข้าของ MSME



มูลค่านำเข้า ม.ค. - พ.ย. 2565



MSME มีมูลค่านำเข้าในช่วง 10 เดือนแรกเท่ากับ 1,120,144.8 ล้านบาท และเมื่ออยู่ในรูปดอลลาร์สหรัฐจะมีมูลค่า 31,885.1 ล้านเหรียญสหรัฐ **ลดลงเท่ากับ 1.3%** โดย MSME มีสัดส่วนมูลค่าต่อการนำเข้ารวมเท่ากับ 11.4%

โดยเมื่อพิจารณาตามแหล่งนำเข้า 3 ลำดับแรก ได้แก่ จีน อาเซียน และญี่ปุ่น พบว่า ยังลดลงต่อเนื่อง



-0.0%



-6.9% **-13.2%** **+44.9%**



-4.3%



+10.7% **-23.0%** **-18.5%**



-4.4%



+14.8% **-29.0%** **+13.4%**

ที่มา: กรมศุลกากร
ประมวลผลโดย: สสว.

ประเด็นสำคัญที่ต้องติดตามอย่างใกล้ชิด

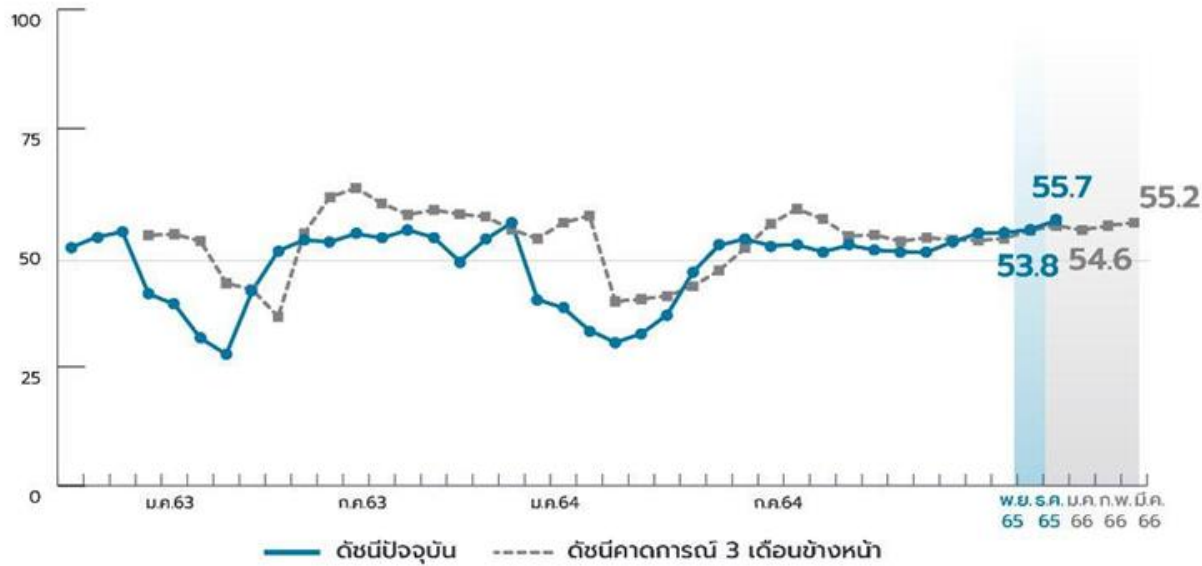
- ค่าเงินบาทกลับมาแข็งค่าขึ้นในขณะที่กำลังซื้อจากประเทศคู่ค้ามีแนวโน้มลดลง
- การนำเข้าของ MSME ลดลงต่อเนื่อง โดยเฉพาะสินค้าทุนและสินค้าวัตถุดิบ สอดคล้องกับการส่งออกสินค้าที่ลดลงเช่นกัน
- สสว. คาดว่ามูลค่าการส่งออกของ MSME ในปี 2565 จะลดลง 6.0%

*ฐานข้อมูลมูลค่าการค้าระหว่างประเทศ ณ เดือนธันวาคม 2565 มีการปรับปรุงข้อมูลประจำปี 2565 (เดือนมกราคม - มิถุนายน) โดยกรมศุลกากร และผู้ส่งออกมีขนาดที่เปลี่ยนแปลงไป ซึ่งพบว่า มี MSME (Micro, S, M) ที่ปรับขนาดไปเป็นธุรกิจขนาดใหญ่ (L) ในปี 2565 จำนวน 814 ราย ขณะที่ ธุรกิจขนาดใหญ่ปรับลดขนาดมาเป็น MSME จำนวน 279 ราย ซึ่งเป็นส่วนหนึ่งที่ทำให้มูลค่าส่งออกของ MSME ในปี 2565 และจำนวนผู้ส่งออก MSME ลดลงจากในปี 2564

ดัชนีความเชื่อมั่นฯ (SMESI) เพิ่มขึ้นต่อเนื่อง และปรับตัวสูงสุดในรอบ 3 ปีจากการขยายตัวของภาคการท่องเที่ยวเป็นสำคัญ

ดัชนีความเชื่อมั่นฯ SME ประเทศไทย

หน่วย : ดัชนี

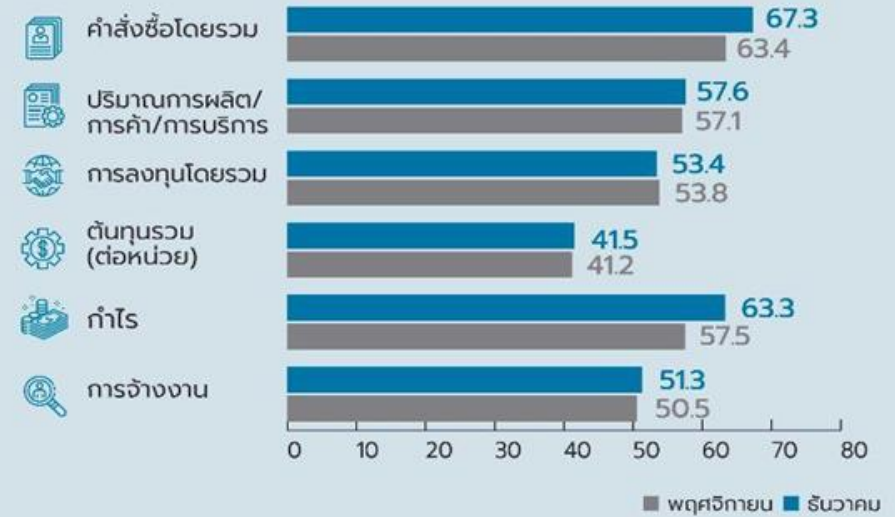


ความเชื่อมั่น ๙ SME ปัจจุบันเพิ่มขึ้นต่อเนื่องเป็นเดือนที่ 5 และปรับสูงสุดในรอบ 3 ปี จากกิจกรรมทางเศรษฐกิจที่เพิ่มขึ้นใกล้เคียงสถานการณ์ปกติ โดยเฉพาะกำลังซื้อจากภาคการท่องเที่ยวเป็นสำคัญ ตามการขยายตัวของนักท่องเที่ยวทั้งจากในและต่างประเทศ รวมถึงกำลังซื้อจากแรงงานที่การจ้างงานปรับตัวดีขึ้น และการจ่ายเงินโบนัสประจำปี ซึ่งเป็นผลดีกับกำลังซื้อ

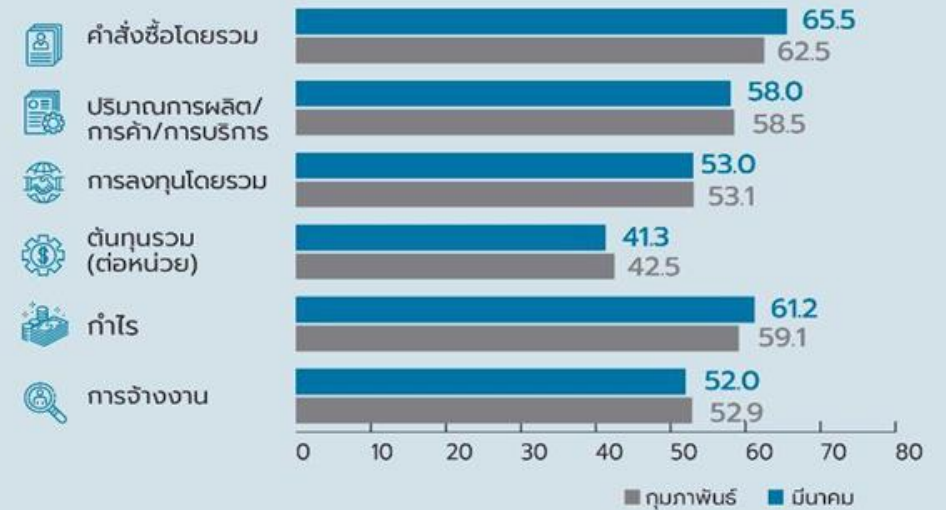
แนวโน้มดัชนีคาดการณ์ 3 เดือนข้างหน้าปรับตัวเพิ่มขึ้น จากการคาดการณ์ว่าจำนวนนักท่องเที่ยว และกำลังซื้อจะเพิ่ม ทำให้เศรษฐกิจจะกลับสู่ระดับปกติ โดยเฉพาะกับภาคการค้า และภาคการบริการ

ดัชนีความเชื่อมั่นผู้ประกอบการ SME ประจำเดือน ธันวาคม 2565

ดัชนีองค์ประกอบปัจจุบันรวมภาคธุรกิจ รวมประเทศ



ดัชนีองค์ประกอบคาดการณ์ 3 เดือนข้างหน้า รวมภาคธุรกิจ รวมประเทศ



ดัชนีความเชื่อมั่นฯ (SMESI) และแนวโน้มธุรกิจ SME รายภูมิภาค



ภาคใต้



เศรษฐกิจขยายตัว จากการท่องเที่ยวและธุรกิจที่เกี่ยวข้องเพิ่มขึ้นจากนักท่องเที่ยวต่างชาติและนักท่องเที่ยวชาวไทย ผู้ประกอบการภาคการท่องเที่ยวมีความต้องการแรงงานสูงขึ้น เกิดปัญหาขาดแคลนแรงงานที่มีทักษะ เพื่อรองรับการท่องเที่ยวที่ขยายตัว



ภาคตะวันออก



ภาคการท่องเที่ยวปรับตัวดีขึ้นตามการจัดเทศกาลส่งเสริมการท่องเที่ยวทั้งจากรัฐและเอกชน รวมถึงกำลังซื้อที่เพิ่มขึ้นจากแรงงานในพื้นที่ที่ได้รับเงินโบนัสประจำปี ส่งผลดีต่อภาคธุรกิจในพื้นที่โดยเฉพาะ กลุ่มเฟอร์นิเจอร์ และการก่อสร้าง



ภาคตะวันออกเชิงเหนือ



กำลังซื้อในพื้นที่ขยายตัวจากแรงงานที่กลับภูมิลำเนาในช่วงเทศกาลปีใหม่ โดยเฉพาะกับภาคการค้าสินค้าอุปโภคบริโภคนอกจากนี้กลุ่มธุรกิจเสื้อผ้าและสิ่งทอก็ขยายตัวจากอานิสงส์นักท่องเที่ยว และภูมิอากาศกระตุ้นการผลิตและการขายสินค้ากลุ่มเสื้อกันหนาว



ภาคกลาง



ขยายตัวจากการค้าปลีก และการท่องเที่ยวเป็นสำคัญ โดยภาคการค้าผู้ประกอบการมีการจัดโปรโมชั่นเพื่อกระตุ้นยอดขายในช่วงเทศกาลสิ้นปี โดยผู้บริโภครีบปรับตัวกับราคาขายสินค้าที่ปรับสูงขึ้น



กรุงเทพฯ และปริมณฑล



เศรษฐกิจในพื้นที่ขยายตัว โดยเฉพาะกลุ่มธุรกิจที่ได้อานิสงส์จากภาคการท่องเที่ยว จากจำนวนนักท่องเที่ยวที่มากขึ้นทั้งแบบ Walk-in และจองล่วงหน้า ส่งผลดีกับกลุ่มขนส่งส่วนบุคคล รวมถึงธุรกิจผลิตจำพวกของฝากของที่ระลึก เช่น อนุรักษ์ และผลิตภัณฑ์พลาสติก โดยเฉพาะสินค้าแฮนด์เมด (Handmade)



ภาคเหนือ



กำลังซื้อในพื้นที่ขยายตัวจากนักท่องเที่ยวทั้งในและต่างประเทศ เป็นผลดีกับภาคการท่องเที่ยว และธุรกิจที่เกี่ยวข้อง และภาคการค้า โดยเฉพาะค้าปลีก รวมถึงธุรกิจผลิตอาหารและเครื่องดื่ม ในกลุ่มผลิตอาหารที่เป็นของฝาก



หมายเหตุ : ตัวเลขการเปลี่ยนแปลงคิดเทียบกับเดือนก่อนหน้า (MoM)

ดัชนี SMESI เทียบเดือนตามภาคคาดการณ์



■ กุมภาพันธ์ ■ มีนาคม

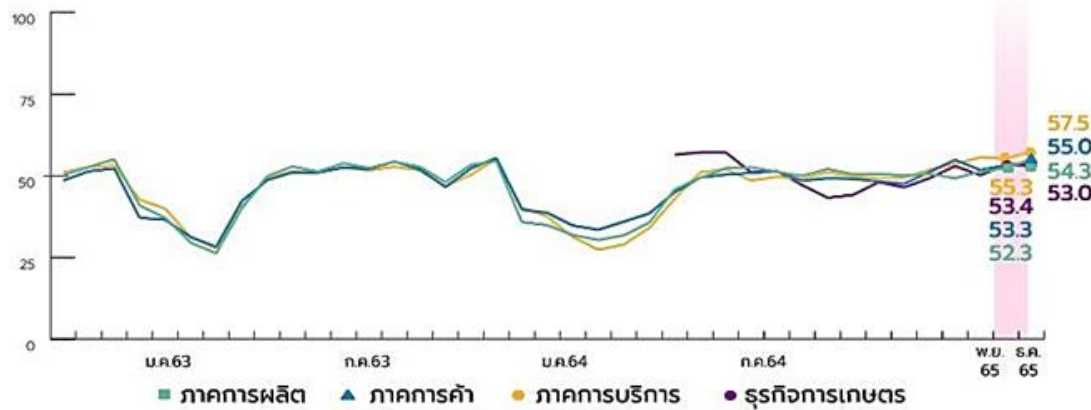
■ ธันวาคม ■ พฤศจิกายน

ดัชนีความเชื่อมั่นฯ SMESI ภาคธุรกิจ

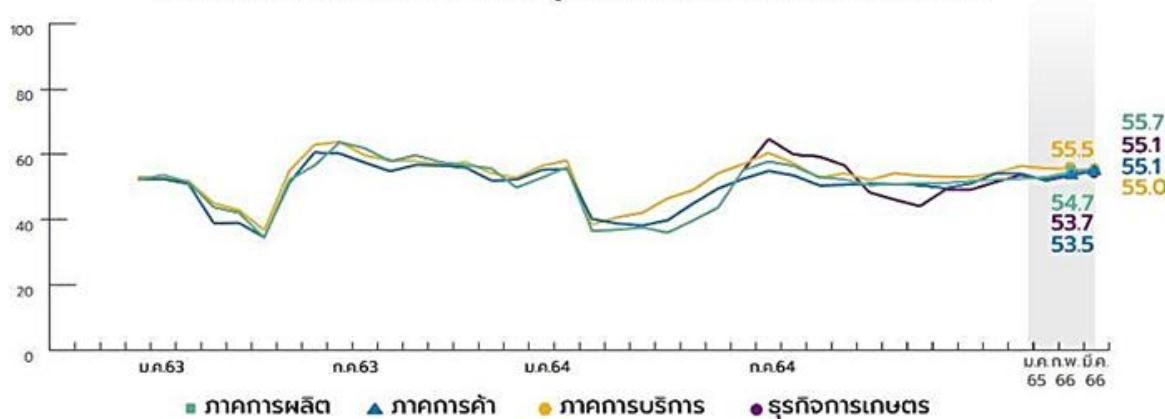
“ภาคธุรกิจขยายตัว จากกำลังซื้อในภาคการท่องเที่ยวและการค้าเป็นสำคัญ รวมถึงต้นทุนที่ปรับตัวขึ้นโดยเฉพาะเชื้อเพลิง”



ดัชนีความเชื่อมั่น SMESI ภาคธุรกิจ



ดัชนีความเชื่อมั่น SMESI ภาคธุรกิจ คาดการณ์ 3 เดือนข้างหน้า



หมายเหตุ: มีการเพิ่มสาขาธุรกิจภาคการผลิตและเริ่มมีข้อมูลตั้งแต่เดือน ต.ค. 64 ได้แก่ ผลิตภัณฑ์ยาง ผลิตภัณฑ์พลาสติก ยารักษาโรค/สมุนไพร อัญมณี และเครื่องประดับ การผลิตเครื่องหอม เครื่องสำอาง และผลิตภัณฑ์ในห้องน้ำ และบริการซ่อมบำรุง

ภาคการผลิต



ปรับตัวดีขึ้น จากต้นทุนการผลิตหลายรายการที่ปรับตัวขึ้น โดยเฉพาะกลุ่มเชื้อเพลิงเป็นสำคัญ ส่งผลดีกับกลุ่มผลิตสินค้าจากพลาสติก ที่ต้นทุนวัตถุดิบหลักถูกลงชัดเจน และกลุ่มธุรกิจผลิตอื่นที่มีการพึ่งพาการขนส่งสูง เช่น การผลิตอาหาร และ ผลิตเครื่องประดับอัญมณี

ภาคการค้า



ขยายตัวทั้งค้าปลีกและค้าส่งในทุกพื้นที่ จากผู้คนที่สัญจรมากขึ้นจากช่วงวันหยุด ในเทศกาลปีใหม่ โดยเฉพาะภาคใต้ และภาคเหนือ ที่ได้กำลังซื้อจากภาคการท่องเที่ยวเป็นสำคัญ

ภาคการบริการ



ภาคการบริการส่วนใหญ่ปรับตัวดีขึ้นและอยู่สูงกว่าค่าฐานในทุกสาขาธุรกิจจากกำลังซื้อในภาคการท่องเที่ยว โดยเฉพาะร้านอาหารและธุรกิจโรงแรมที่พักที่ปรับตัวขึ้นชัดเจน

ภาคการเกษตร



ชะลอตัวลง ถึงแม้สินค้าเกษตรเมืองหนาวจะได้านิสงส์จากปัจจัยสภาพที่เหมาะสมกับการเพาะปลูก แต่ผู้ประกอบการยังกังวลกับต้นทุนการผลิต โดยเฉพาะปุ๋ยที่ถึงแม้ราคาจะเริ่มปรับลง แต่ราคายังอยู่สูงกว่าสถานการณ์ปกติ

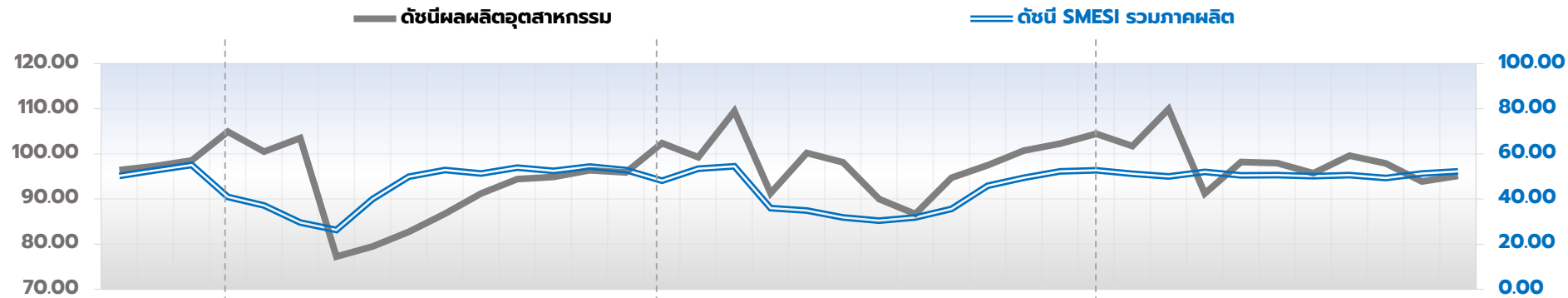
การเปรียบเทียบดัชนีเชิงปริมาณและดัชนี SMESI ณ พฤศจิกายน 2565

“เดือนพฤศจิกายน 2565 โดยรวมปรับตัวเพิ่มขึ้นจากเดือนก่อน โดยเฉพาะภาคการค้าส่ง”
โดยมีสถานการณ์ที่เป็นปัจจัยสำคัญต่อดัชนี ดังนี้

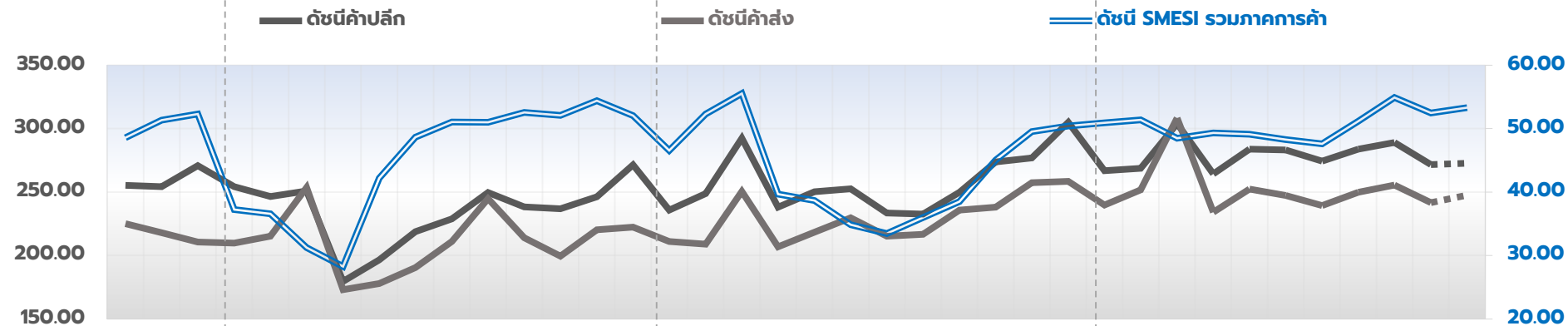
SMESI

ภาคธุรกิจ	ภาวะธุรกิจ เทียบกับเดือนก่อน	ปัจจัยที่ส่งผลกระทบต่อเทียบกับเดือนก่อน	เทียบกับดัชนีความ เชื่อมั่น MSME (MoM)
 ภาคการผลิต	ดัชนีผลผลิตภาคอุตสาหกรรม +1.6% ที่มา: สำนักงานเศรษฐกิจอุตสาหกรรม	<ul style="list-style-type: none"> ❶ ดัชนีผู้จัดการฝ่ายจัดซื้อภาคการผลิต (PMI) ประเทศสหรัฐ มีค่าลดลง กลุ่มสหภาพยุโรปมีค่าเพิ่มขึ้น โดยเฉพาะประเทศอิตาลี ประเทศจีนมีค่าเพิ่มขึ้น ประเทศญี่ปุ่นมีค่าลดลง กลุ่มประเทศอาเซียนมีค่าลดลง โดยเฉพาะประเทศเวียดนาม ❷ การผลิตอาหาร มีค่าลดลง และการผลิตเครื่องดื่ม มีค่าเพิ่มขึ้น เป็นผลจากมูลค่าการส่งออกอาหารของไทยที่ลดลง ขณะที่การผลิตเครื่องดื่มที่เพิ่มขึ้นเกิดจากการเร่งอัตราการผลิตให้เพียงพอต่อความต้องการในช่วงเทศกาลสิ้นปี ❸ การผลิตเสื้อผ้า มีค่าลดลง และการผลิตสิ่งทอ มีค่าเพิ่มขึ้น เป็นผลจากมูลค่าการส่งออกเสื้อผ้าและสิ่งทอของไทยที่ลดลง ซึ่งเป็นการลดลงในเกือบทุกหมวดผลิตภัณฑ์ ขณะที่ราคาวัตถุดิบที่ใช้ในการผลิตมีแนวโน้มลดลงบ้าง ❹ การผลิตโลหะขั้นมูลฐาน มีค่าเพิ่มขึ้น และการผลิตผลิตภัณฑ์โลหะประดิษฐ์ มีค่าเพิ่มขึ้น เป็นผลจากการบริโภคผลิตภัณฑ์โลหะสำเร็จรูปของไทยมีการขยายตัว ประกอบกับราคาวัตถุดิบมีแนวโน้มลดลงอย่างต่อเนื่อง 	รวมการผลิต +1.0 อาหารและเครื่องดื่ม -0.6 เสื้อผ้าและสิ่งทอ +3.0 ผลิตภัณฑ์จากโลหะ +2.5 ที่มา: สสว.
 ภาคการค้า	ดัชนีค้าปลีก / ค้าส่ง ค้าปลีก +0.3% ค้าส่ง +4.3% ที่มา: ธนาคารแห่งประเทศไทย *หมายเหตุ: คาดการณ์โดย สสว.	<ul style="list-style-type: none"> ❶ การขายจากห้างสรรพสินค้าและร้านค้าทั่วไป มีค่าเพิ่มขึ้น เป็นผลจากสถานการณ์อุทกภัยที่เกิดขึ้นในบางพื้นที่เริ่มคลี่คลาย โดยปัจจัยสนับสนุนกำลังซื้อภาคครัวเรือนยังคงทยอยปรับดีขึ้นต่อเนื่องทั้งการจ้างงานและความเชื่อมั่นผู้บริโภค สะท้อนผ่านยอดจำหน่ายสินค้าอุปโภคบริโภคที่ไม่รวมเครื่องดื่มแอลกอฮอล์ และยาสูบที่เพิ่มขึ้นเป็นสำคัญ ❷ การขายยานยนต์ และน้ำมันเชื้อเพลิง มีค่าเพิ่มขึ้น เป็นผลจากยอดจำหน่ายรถยนต์นั่งส่วนบุคคล และยอดจดทะเบียนรถจักรยานยนต์ปรับเพิ่มขึ้น เนื่องจากปัญหาขาดแคลนชิ้นส่วนการผลิตทยอยคลี่คลาย ทำให้สามารถผลิตและส่งมอบรถยนต์ได้มากขึ้น ❸ การขายเครื่องจักรและวัสดุก่อสร้าง มีค่าเพิ่มขึ้น เป็นผลจากยอดจำหน่ายวัสดุก่อสร้างที่เพิ่มขึ้นตามยอดจำหน่ายซีเมนต์ผสมเสร็จและอิฐบล็อกเป็นสำคัญ ส่วนหนึ่งได้รับผลดีจากการซ่อมแซมสิ่งปลูกสร้างหลังสถานการณ์น้ำท่วมคลี่คลาย ขณะที่ยอดจำหน่ายเครื่องจักร และอุปกรณ์ลดลงในหลายหมวด 	รวมค้าปลีก +1.3 ค้าปลีก modern trade +0.8 ค้าปลีกดั้งเดิม +2.2 ยานยนต์ +0.7 รวมค้าส่ง +2.0 ค้าส่งอุปโภค/บริโภค +0.9 ค้าส่งวัสดุก่อสร้าง +4.4 ที่มา: สสว.
 ภาคบริการ	ดัชนีผลผลิตภาคบริการ +2.8% ที่มา: ธนาคารแห่งประเทศไทย	<ul style="list-style-type: none"> ❶ ที่พักแรมและบริการด้านอาหาร มีค่าเพิ่มขึ้น เป็นผลจากการปรับเพิ่มขึ้นต่อเนื่องของจำนวนนักท่องเที่ยวในเกือบทุกสัญชาติ โดยเฉพาะยุโรปและสหรัฐฯ ทั้งนี้ นักท่องเที่ยวมาเลเซีย ชะลอลงบ้าง หลังจากรุ่งไปมากในช่วงก่อนหน้า สะท้อนผ่านอัตราการเข้าพักแรมที่เพิ่มขึ้น ประกอบกับรายได้จากการจัดประชุม/สัมมนาของสถานพักแรมที่เพิ่มขึ้นเช่นกัน ซึ่งเป็นการเพิ่มขึ้นในทุกภูมิภาค โดยเฉพาะภาคใต้และภาคเหนือ ❷ กิจกรรมอสังหาริมทรัพย์ มีค่าเพิ่มขึ้น อย่างไรก็ตาม พื้นที่ได้รับอนุญาตก่อสร้างปรับลดลงจากเดือนก่อนเล็กน้อย แต่ยังคงอยู่ในระดับสูง ❸ การขนส่งและสถานที่เก็บสินค้า มีค่าเพิ่มขึ้น เป็นผลจากการใช้จ่ายในหมวดขนส่งผู้โดยสารและการขนส่งสินค้า ซึ่งสอดคล้องกับจำนวนนักท่องเที่ยวทั้งไทยและต่างชาติที่เพิ่มขึ้น ประกอบกับปริมาณของรถบรรทุก 6-10 ล้อที่วิ่งข้ามพื้นที่สูงขึ้น 	รวมบริการ -0.4 ร้านอาหาร/ภัตตาคาร -0.1 โรงแรม/เกสต์เฮาส์ +3.2 อสังหาริมทรัพย์ -3.8 การก่อสร้าง +2.2 การขนส่งสินค้า -1.1 การขนส่งมวลชน +3.0 ที่มา: สสว.

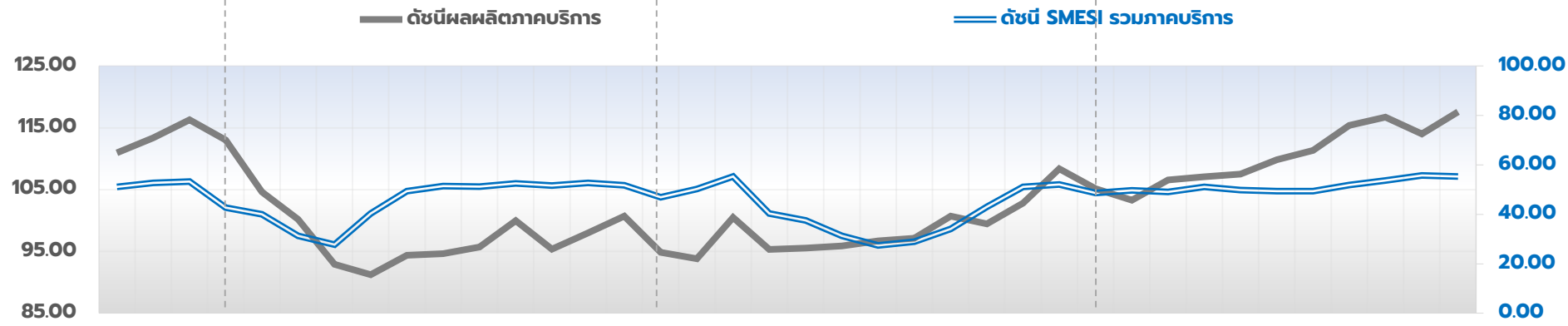
การเปรียบเทียบดัชนีเชิงปริมาณและดัชนี SMESI ณ พฤษภาคม 2565



ค่าดัชนีผลผลิตอุตสาหกรรม
 เดือน พ.ย. 65 เพิ่มขึ้น (+1.5)
ดัชนีความเชื่อมั่น MSME
 เดือน พ.ย. 65 เพิ่มขึ้น (+1.0)



ค่าเฉลี่ยดัชนีการค้า
 เดือน พ.ย. 65 เพิ่มขึ้น (+4.2)
ดัชนีความเชื่อมั่น MSME
 เดือน พ.ย. 65 เพิ่มขึ้น (+1.5)

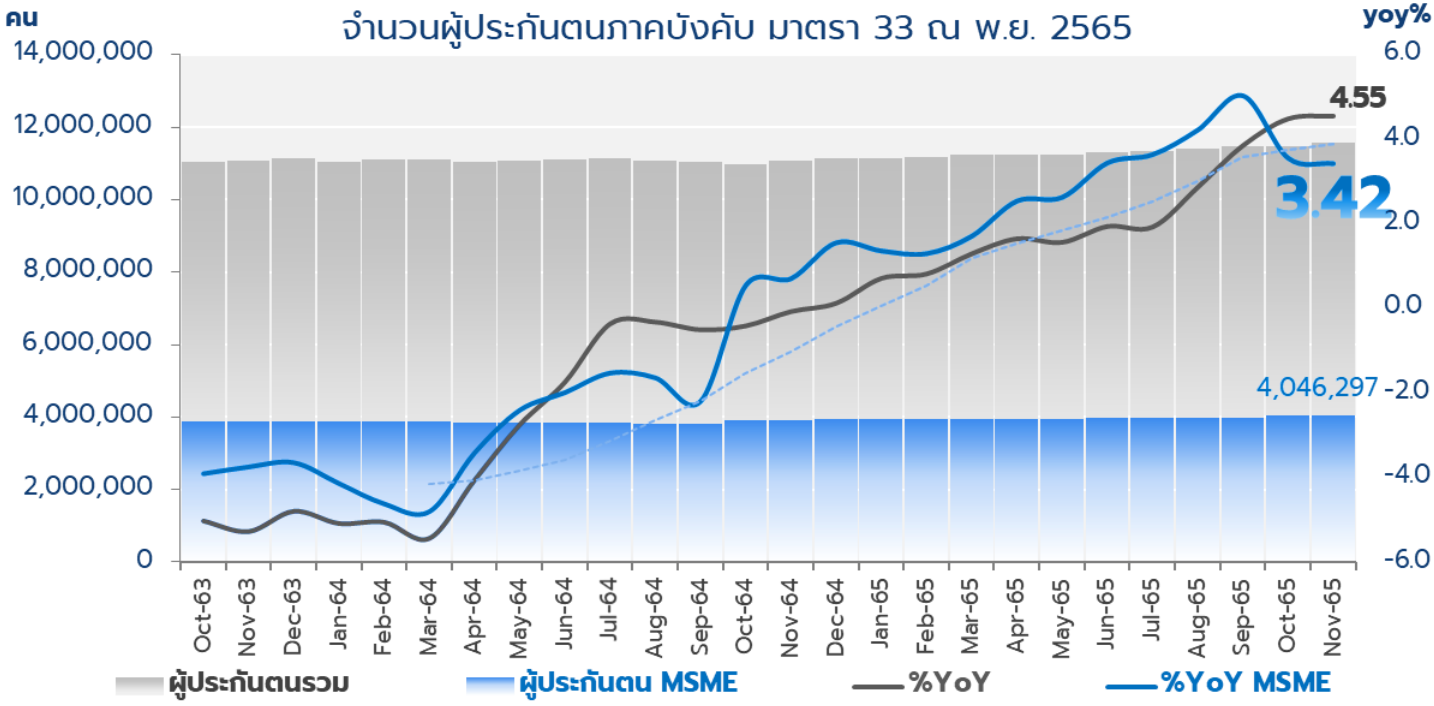


ค่าดัชนีผลผลิตภาคบริการ
 เดือน พ.ย. 65 เพิ่มขึ้น (+3.2)
ดัชนีความเชื่อมั่น MSME
 เดือน พ.ย. 65 ลดลง (-0.4)

ต.ค. พ.ย. ธ.ค. ม.ค. ก.พ. มี.ค. เม.ย. พ.ค. มิ.ย. ก.ค. ส.ค. ก.ย. ต.ค. พ.ย. ธ.ค. ม.ค. ก.พ. มี.ค. เม.ย. พ.ค. มิ.ย. ก.ค. ส.ค. ก.ย. ต.ค. พ.ย. ธ.ค. ม.ค. ก.พ. มี.ค. เม.ย. พ.ค. มิ.ย. ก.ค. ส.ค. ก.ย. ต.ค. พ.ย.
 62 63 64 65

การจ้างงานในระบบประกันสังคมของ MSME ณ พฤศจิกายน 2565

จำนวนผู้ประกันตนภาคบังคับ มาตรา 33 ณ พ.ย. 2565



จำนวนผู้ประกันตน
(มาตรา 33)

11,570,678 คน

+0.8% (mom)

+4.5% (yoy)

จำนวน MSME
ในระบบประกันสังคม

410,961 แห่ง

จำนวนการจ้างงาน(ผู้ประกันตน)

4,046,297 คน

+0.2% (mom)

+3.4% (yoy)

ที่มา: (1) ข้อมูลเศรษฐกิจแรงงาน ประจำเดือนพฤศจิกายน 2565 กลุ่มงานนโยบายเศรษฐกิจแรงงาน มหภาค กองเศรษฐกิจการแรงงาน (2) กองบริหารข้อมูลตลาดแรงงาน กรมการจัดหางาน กระทรวงแรงงาน

การจ้างงานในระบบประกันสังคมของ MSME ณ พฤศจิกายน 2565

ประเภทธุรกิจ	แยกตามขนาดธุรกิจ		กิจกรรม	แยกตามหมวดกิจกรรม		
	mom	yoy		คน	mom	yoy
Micro 601,676 คน	-0.7%	+3.5%	การผลิต	1,286,921	+0.3%	-0.3%
SEs 1,847,324 คน	+0.1%	+2.8%	การขายส่งและการขายปลีก	1,108,510	+0.1%	+3.3%
MEs 1,597,297 คน	+0.6%	+4.1%	การก่อสร้าง	370,670	+0.3%	+6.2%
			ที่พักแรมและบริการด้านอาหาร	254,215	+0.6%	+18.8%
			การขนส่งและสถานที่เก็บสินค้า	197,360	-0.2%	+3.6%

- การจ้างงานของ MSME ชะลอตัวลงจากเดือนก่อน เช่นเดียวกับการจ้างงานในภาพรวม และคาดว่าจะชะลอตัวต่อเนื่องในปี 2566 แสดงถึงการฟื้นตัวของธุรกิจต่างๆ กลับไปใกล้เคียงในช่วงก่อนสถานการณ์โควิด-19
- ยังคงมีปัญหาคาดแคลนแรงงานในบางสาขาธุรกิจ เช่น ธุรกิจการเกษตร ที่พักแรม เป็นต้น

ปัจจัยที่สนับสนุนการจ้างงาน

- อัตราเงินเฟ้อชะลอตัวต่อเนื่อง ขณะที่กำลังซื้อยังขยายตัวได้ดี
- ภาคการท่องเที่ยวที่ฟื้นตัวอย่างรวดเร็วจากจำนวนนักท่องเที่ยวต่างชาติขยายตัวต่อเนื่อง

ปัจจัยเสี่ยงที่ควรเฝ้าระวัง

- เศรษฐกิจโลกชะลอตัวส่งผลกระทบต่อภาคส่งออก รวมถึงค่าเงินบาทที่แข็งค่า อาจกระทบ MSME ในภาคการผลิตเพื่อส่งออก
- ภาคการท่องเที่ยวอาจได้รับผลกระทบจากเศรษฐกิจโลกถดถอยในปี 2566

หมายเหตุ: จำนวนการจ้างงาน MSME ไม่นับรวม หมวด O การบริหารราชการ การป้องกันประเทศ และการประกันสังคมภาคบังคับ
ที่มา: ฝ่ายข้อมูลและสารสนเทศ สสว. (ข้อมูล ณ วันที่ 5 ม.ค. 66)

การจัดตั้ง – ยกเลิกกิจการนิติบุคคล พุทธศักราช 2565

การจัดตั้งกิจการ พุทธศักราช 2565

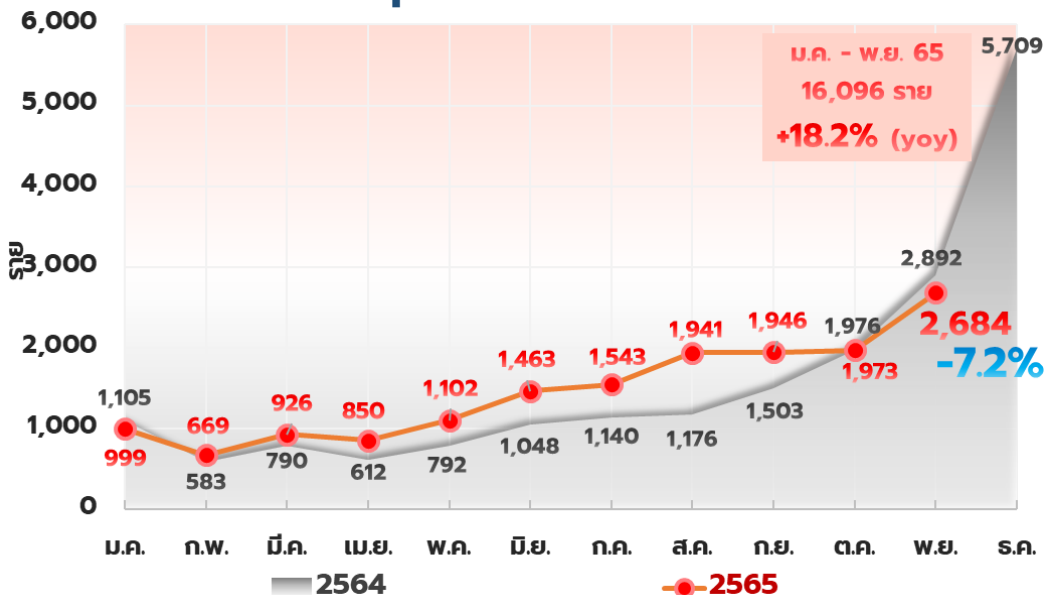


ธุรกิจจัดตั้งใหม่ พุทธศักราช 2565

มีจำนวน **5,773** ราย **เพิ่มขึ้นจากช่วงเดียวกันของปีก่อน 2.3%** ประเภทธุรกิจจัดตั้งใหม่สูงสุด 3 อันดับแรก ได้แก่ ธุรกิจก่อสร้างอาคารทั่วไป จำนวน 492 ราย คิดเป็น 8.5% รองลงมาคือ ธุรกิจอสังหาริมทรัพย์ จำนวน 486 ราย คิดเป็น 8.2% และ ธุรกิจภัตตาคาร/ร้านอาหาร จำนวน 252 ราย คิดเป็น 4.3% ตามลำดับ

ที่มา: กรมพัฒนาธุรกิจการค้า

การยกเลิกกิจการ พุทธศักราช 2565



ธุรกิจเลิกประกอบกิจการ พุทธศักราช 2565

มีจำนวน **2,684** ราย **ลดลงจากช่วงเดียวกันของปีก่อน 7.2%** ประเภทธุรกิจเลิกประกอบกิจการสูงสุด 3 อันดับแรก ได้แก่ ธุรกิจก่อสร้างอาคารทั่วไป จำนวน 236 ราย คิดเป็น 8.8% รองลงมาคือ ธุรกิจอสังหาริมทรัพย์ จำนวน 108 ราย คิดเป็น 4.0% และ ธุรกิจภัตตาคาร/ร้านอาหารจำนวน 64 ราย คิดเป็น 2.4% ตามลำดับ

ที่มา: กรมพัฒนาธุรกิจการค้า

จำนวน MSME ปี 2565

3,198,484 ราย

- นิติบุคคล 835,037 ราย
- ส่วนบุคคลและอื่นๆ 2,363,447 ราย

ที่มา: ฝ่ายข้อมูลและสารสนเทศ สสว.
(ข้อมูล ณ วันที่ 10 ม.ค. 66)

คณะผู้จัดทำรายงานสถานการณ์ MSME รายเดือน

- การค้าระหว่างประเทศของ MSME
- การจัดตั้งและยกเลิกกิจการนิติบุคคล
- **Infographic**
นายณัฐกฤติ นิธิประภา nattakrit@sme.go.th
- **ดัชนีความเชื่อมั่น SME (SMESI)**
นางรวชนี พ่วงนาคพันธ์ thawachinee@sme.go.th
- **การเปรียบเทียบดัชนีเชิงปริมาณและดัชนี SMESI**
นายอรรถพล ทองอุ่น atthapon@sme.go.th
- **การจ้างงานในระบบประกันสังคมของ MSME**
น.ส.ดวงพร สิงห์โต tuangporn@sme.go.th

ฝ่ายวิเคราะห์สถานการณ์และเตือนภัยทางเศรษฐกิจ
สำนักงานส่งเสริมวิสาหกิจขนาดกลางและขนาดย่อม
0-2298-3000



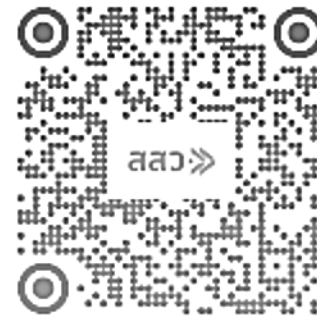
รายงานสถานการณ์ MSME ประจำปี



รายงานสถานการณ์ MSME Outlook



รายงานสถานการณ์ MSME รายเดือน



GDP MSME รายไตรมาส



ดัชนีความเชื่อมั่น SME (SMESI)



บทวิเคราะห์ MSME ในประเด็นที่สำคัญ และ
บทวิเคราะห์ธุรกิจในสาขาธุรกิจที่สำคัญ

สำหรับดาวน์โหลดข้อมูล
สถานการณ์ MSME เพิ่มเติม