



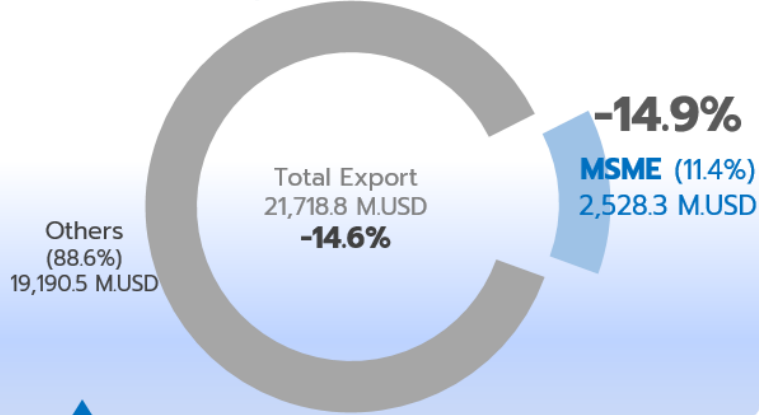
รายงานสถานการณ์วิสาหกิจขนาดกลาง และขนาดย่อม (MSME) รายเดือน

เดือนมกราคม 2566

รายงานสถานการณ์วิสาหกิจขนาดกลางและขนาดย่อม (MSME) มกราคม 2566

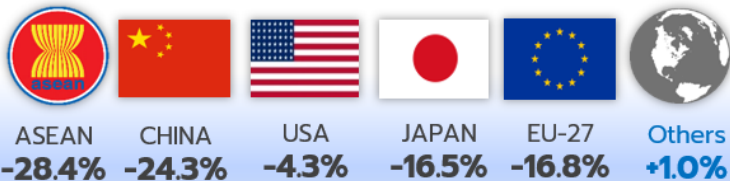
การส่งออกของ MSME ธันวาคม 2565

มูลค่าการส่งออก



- มีมูลค่า 90,371.4 ล้านบาท ลดลงจากช่วงเดียวกันของปีก่อน 6.5% และเมื่ออยู่ในรูปดอลลาร์สหรัฐจะมีมูลค่า 2,528.3 ล้านดอลลาร์สหรัฐ ลดลงเท่ากับ 14.9% โดยสัดส่วนของมูลค่าการส่งออกของ MSME ต่อมูลค่าการส่งออกรวมเท่ากับ 11.4%
- ด้านการนำเข้าของ MSME ลดลงจากเดือนก่อน 7.7% โดยส่วนใหญ่เป็นการลดลงในสินค้าวัตถุดิบ ได้แก่ เครื่องใช้ไฟฟ้าและอุปกรณ์ เครื่องจักร เหล็ก เป็นต้น

ตลาดส่งออกหลัก



มูลค่าสินค้าส่งออก 5 อันดับแรก

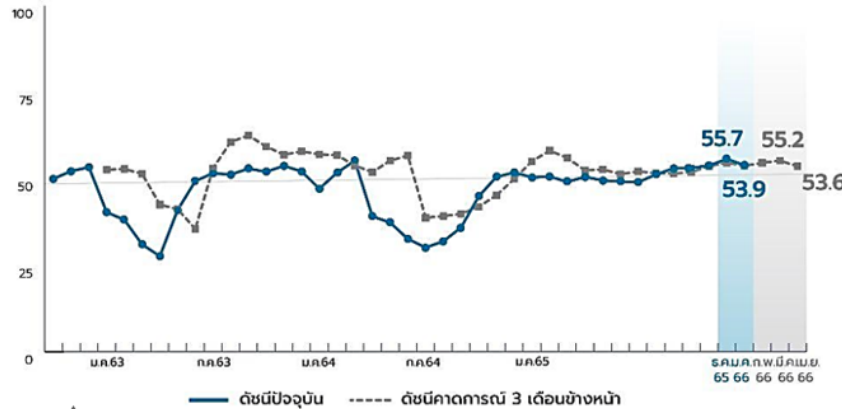


ที่มา: กรมศุลกากร ประมวลผลโดย: สสว.

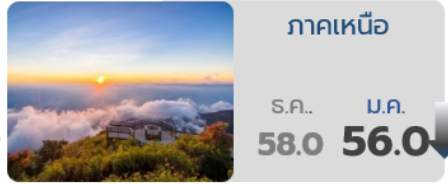
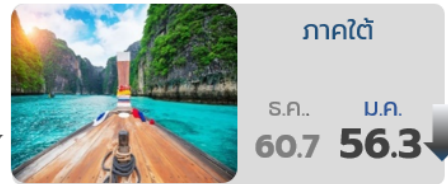
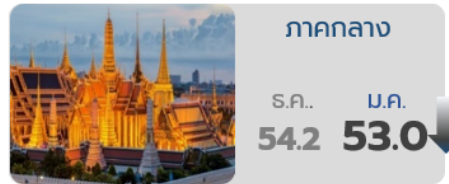
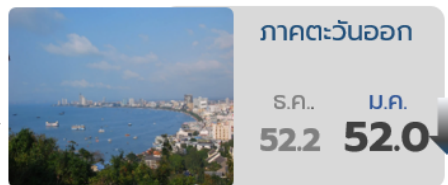
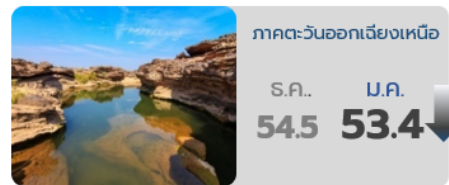
ดัชนีความเชื่อมั่นฯ (SMESI) มกราคม 2566

ดัชนีความเชื่อมั่นฯ SME ประเทศ

หน่วย : ดัชนี



- ลดลงจากเดือนก่อนเล็กน้อยมาอยู่ที่ระดับ 53.9
- จากกำลังซื้อที่ชะลอตัวลงในช่วงปลายเดือน แต่ระดับดัชนีเกือบทุกองค์ประกอบยังคงสูงกว่าค่าฐานที่ 50



การจ้างงานในระบบประกันสังคมของ MSME ธันวาคม 2565

จำนวนผู้ประกันตน (มาตรา 33)
 11,631,041 คน
 +0.6%(mom)
 +4.5%(yoy)



จำนวน MSME ในระบบประกันสังคม
 415,006 แห่ง
 มีจำนวนการจ้างงาน 4,074,240 คน
 +0.7% (mom)
 +3.2% (yoy)



Micro 601,676 คน
 mom -0.7%
 yoy +3.5%



SEs 1,847,324 คน
 +0.1%
 +2.8%



MEs 1,597,297 คน
 +0.6%
 +4.1%

ที่มา: ฝ่ายข้อมูลและสารสนเทศ สสว.

การจัดตั้งและยกเลิกกิจการนิติบุคคล ธันวาคม 2565



Growth +8.2 (yoy)
 4,008 ราย

ธุรกิจจัดตั้งใหม่

1. ธุรกิจอสังหาริมทรัพย์ 352 ราย
2. ธุรกิจก่อสร้างทั่วไป 318 ราย
3. ธุรกิจภัตตาคาร/ร้านอาหาร 201 ราย



Growth +1.3% (yoy)
 5,784 ราย

ธุรกิจเลิกกิจการ

1. ธุรกิจก่อสร้างอาคารทั่วไป 514 ราย
2. ธุรกิจอสังหาริมทรัพย์ 241 ราย
3. ธุรกิจภัตตาคาร/ร้านอาหาร 167 ราย

ที่มา: กรมพัฒนาธุรกิจการค้า



การส่งออกของ MSME: เดือน ธ.ค. 65 มีมูลค่า 90,371.4 ล้านบาท ลดลงจากช่วงเดียวกันของปีก่อน 6.5% และเมื่ออยู่ในรูปดอลลาร์สหรัฐจะมีมูลค่า 2,528.3 ล้านดอลลาร์สหรัฐ **ลดลงเท่ากับ 14.9%** โดยสัดส่วนของมูลค่าการส่งออกของ MSME ต่อมูลค่าการส่งออกรวมเท่ากับ 11.4%



SMESI: เดือน ม.ค. 66 **ลดลงจากเดือนก่อนเล็กน้อยมาอยู่ที่ระดับ 53.9** จากกำลังซื้อที่ชะลอตัวลงในช่วงปลายเดือน แต่ระดับดัชนีเกือบทุกองค์ประกอบยังคงสูงกว่าค่าฐานที่ 50



การจ้างงานในระบบประกันสังคมของ MSME: ณ ธ.ค. 65 มีจำนวนผู้ประกันตน มาตรา 33 จำนวน 4,074,240 คน เพิ่มขึ้นจากเดือนก่อน 0.7% และ**เมื่อเทียบกับเดือนเดียวกันของปีก่อนจะขยายตัว 3.2%**



ธุรกิจจัดตั้งใหม่: เดือน ธ.ค. 65 มีจำนวน 4,008 ราย **เพิ่มขึ้นจากช่วงเดียวกันของปีก่อน 8.2%** ประเภทธุรกิจจัดตั้งใหม่สูงสุด 3 อันดับแรก ได้แก่ ธุรกิจอสังหาริมทรัพย์ จำนวน 352 ราย คิดเป็น 8.8% รองลงมาคือ ธุรกิจก่อสร้างอาคารทั่วไป จำนวน 318 ราย คิดเป็น 7.9% และ ธุรกิจภัตตาคาร/ร้านอาหาร จำนวน 201 ราย คิดเป็น 5.0% ตามลำดับ

การส่งออกของ MSME ธันวาคม 2565

มูลค่าส่งออก ธันวาคม 2565

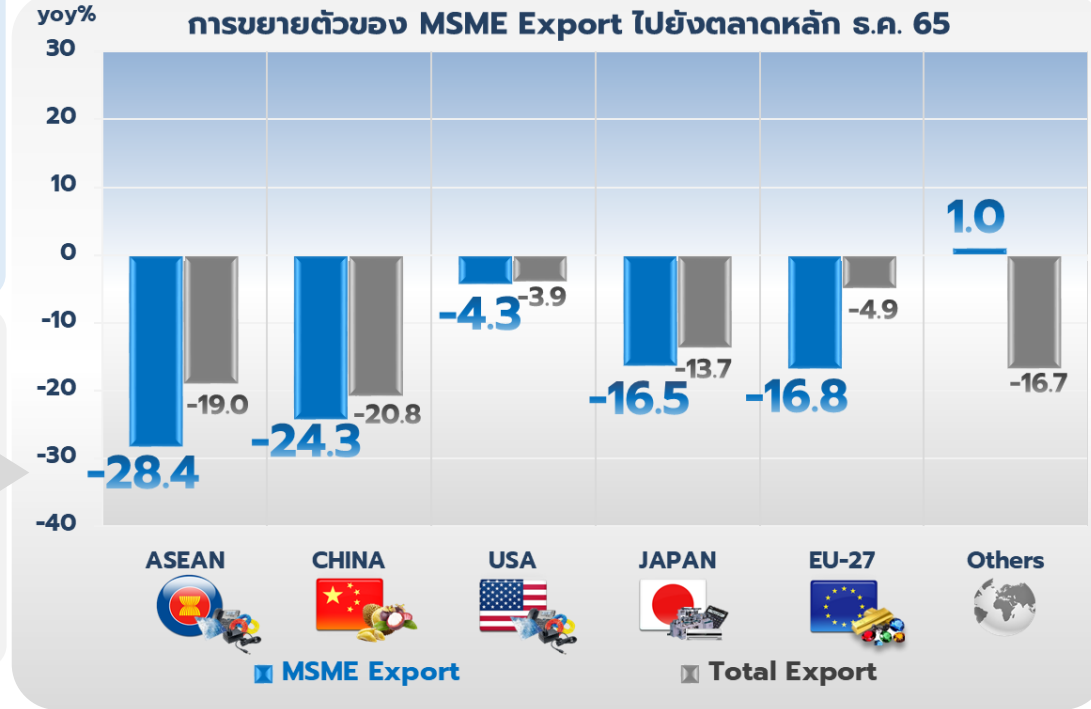


มูลค่าการส่งออกของ MSME ร.ค. 65

มีมูลค่า 90,371.4 ล้านบาท ลดลงจากช่วงเดียวกันของปีก่อน 6.5% และเมื่ออยู่ในรูปดอลลาร์สหรัฐจะมีมูลค่า 2,528.3 ล้านเหรียญสหรัฐ **ลดลงเท่ากับ 14.9%** โดยสัดส่วนของมูลค่าการส่งออกของ MSME ต่อมูลค่าการส่งออกรวมเท่ากับ 11.4%

การส่งออกของ MSME เดือน ร.ค. 65 **ลดลงในทุกตลาดหลัก** โดยตลาดอาเซียนลดลงถึง 28.4% รองลงมาได้แก่ จีน สหภาพยุโรป ญี่ปุ่น และ สหรัฐ ที่ลดลงเท่ากับ 24.3% 16.8% 16.5% และ 4.3% ตามลำดับ เป็นผลจากการชะลอตัวของเศรษฐกิจและการค้าโลก

ตลาดส่งออกหลักของ MSME 2565



มูลค่าสินค้าส่งออก 5 อันดับแรกของ MSME ธันวาคม 2565



สินค้าส่งออกของ MSME 5 อันดับแรกลดลง 3.2% โดยมีเพียงสินค้ากลุ่มอุปกรณ์ไฟฟ้าและส่วนประกอบ ที่ยังขยายตัวได้ 27.4% ขณะที่สินค้ากลุ่มอัญมณีและเครื่องประดับ ลดลง 12.1% นับเป็นการลดลงครั้งแรกในรอบหลายเดือน สำหรับ **สินค้าในกลุ่มผลไม้สด กลุ่มเครื่องจักรและอุปกรณ์ และกลุ่มพลาสติกและผลิตภัณฑ์ ลดลง 16.7% 15.6% และ 17.5% ตามลำดับ**

การค้าระหว่างประเทศของ MSME ปี 2565



การส่งออกของ MSME



สินค้าเกษตร

-17.0%



อาหารและ
เกษตรแปรรูป

+22.9%



สินค้า
อุตสาหกรรม

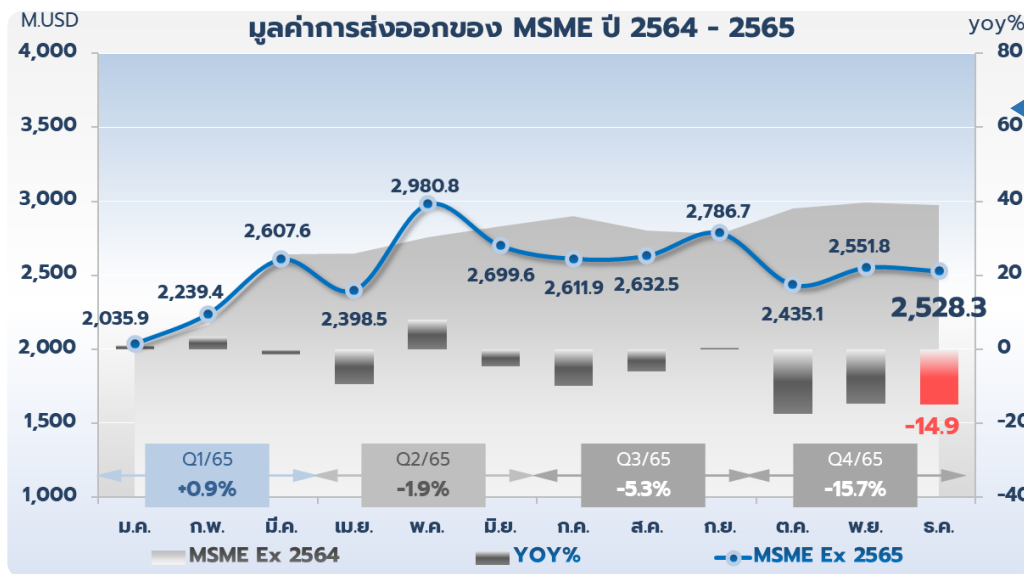
-12.6%



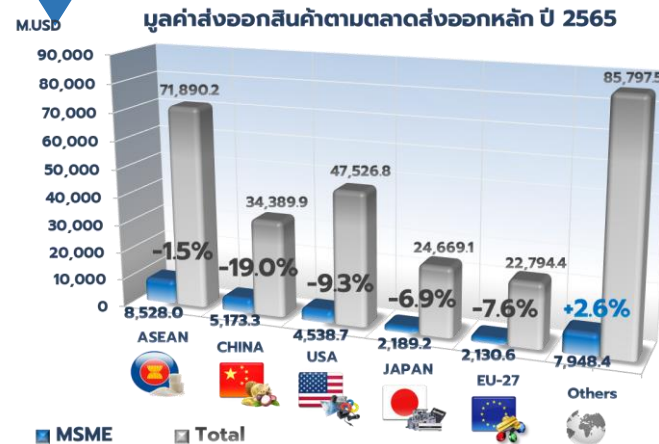
อัญมณีและ
เครื่องประดับ

+14.9%

- สินค้าส่งออกของ MSME ยังขยายตัวได้ต่อเนื่องในสินค้ากลุ่มอาหารและเกษตรแปรรูป และสินค้ากลุ่มอัญมณีและเครื่องประดับ
- สินค้าอุตสาหกรรมและสินค้าเกษตร ปรับตัวลดลงค่อนข้างมาก



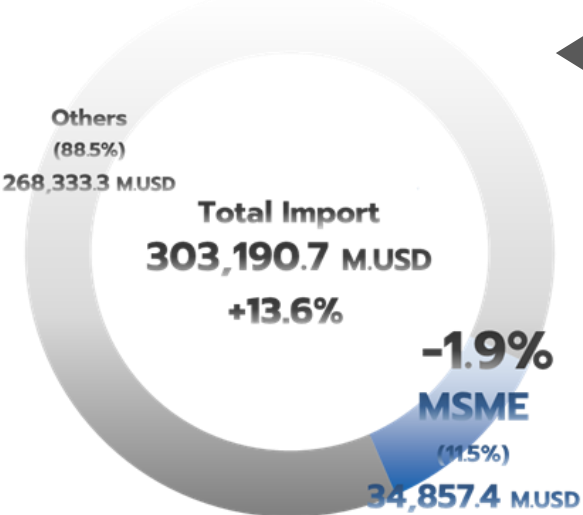
มูลค่าการส่งออกของ MSME ปี 2565 มีมูลค่า 1,060,207.9 ล้านบาท หรือคิดเป็น 30,508.2 ล้านเหรียญสหรัฐ **ลดลง 6.0%** และลดลงในทุกตลาดหลักโดยสัดส่วนของมูลค่าการส่งออกของ MSME ต่อมูลค่าการส่งออกรวมเท่ากับ 10.6%



การนำเข้าของ MSME



มูลค่านำเข้า ปี 2565



MSME มีมูลค่านำเข้าในปี 2565 เท่ากับ 1,227,666.9 ล้านบาท และเมื่ออยู่ในรูปดอลลาร์สหรัฐจะมีมูลค่า 34,857.4 ล้านเหรียญสหรัฐ **ลดลงเท่ากับ 1.9%** โดย MSME มีสัดส่วนมูลค่าต่อการนำเข้ารวมเท่ากับ 11.5%

โดยเมื่อพิจารณาตามแหล่งนำเข้า 3 ลำดับแรก พบว่า อาเซียน และ ญี่ปุ่น ยังลดลงต่อเนื่อง ขณะที่ การนำเข้าจากจีนขยายตัวเล็กน้อย



+0.1%

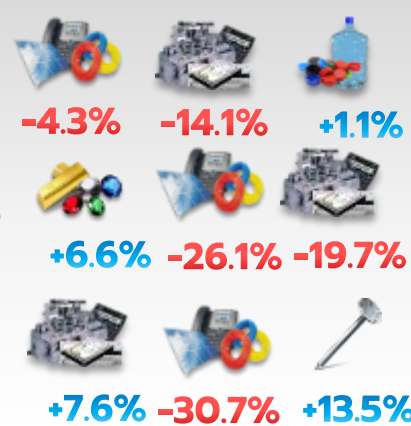


-6.2%



-6.2%

ที่มา: กรมศุลกากร
ประมวลผลโดย: สสว.



ประเด็นสำคัญที่ต้องติดตามอย่างใกล้ชิด

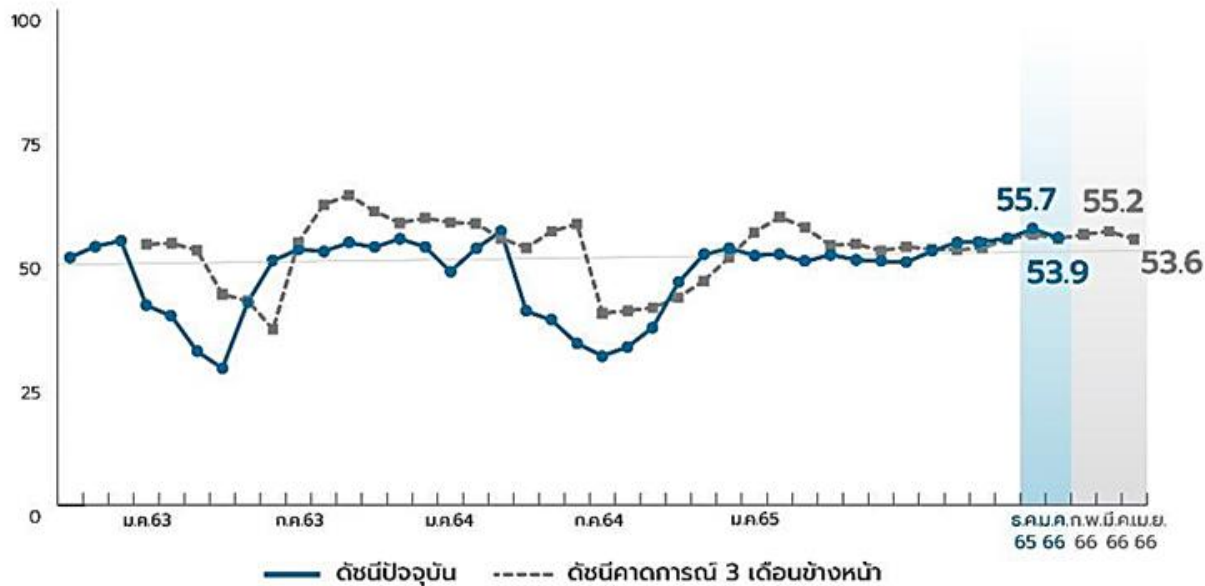
- ค่าเงินบาทกลับมาแข็งค่าขึ้นในขณะที่กำลังซื้อจากประเทศคู่ค้ามีแนวโน้มลดลง
- การนำเข้าของ MSME ลดลงต่อเนื่อง โดยเฉพาะสินค้าทุนและสินค้าวัตถุดิบ สอดคล้องกับการส่งออกสินค้าที่ลดลงเช่นกัน
- สสว. คาดว่ามูลค่าการส่งออกของ MSME ในปี 2566 จะขยายตัวระหว่าง 3%-5%

*ฐานข้อมูลมูลค่าการค้าระหว่างประเทศ ณ เดือนธันวาคม 2565 มีการปรับปรุงข้อมูลประจำปี 2565 (เดือนมกราคม - มิถุนายน) โดยกรมศุลกากร และผู้ส่งออกมีขนาดที่เปลี่ยนแปลงไป ซึ่งพบว่า มี MSME (Micro, S, M) ที่ปรับขนาดไปเป็นธุรกิจขนาดใหญ่ (L) ในปี 2565 จำนวน 814 ราย ขณะที่ ธุรกิจขนาดใหญ่ปรับลดขนาดมาเป็น MSME จำนวน 279 ราย ซึ่งเป็นส่วนหนึ่งที่ทำให้มูลค่าส่งออกของ MSME ในปี 2565 และจำนวนผู้ส่งออก MSME ลดลงจากในปี 2564

ดัชนีความเชื่อมั่นฯ (SMESI) ชะลอตัวลง หลังจากพุ่งสูงในช่วงเทศกาล และกังวลด้านต้นทุนเพิ่มอีกครั้ง

ดัชนีความเชื่อมั่นฯ SME ประเทศ

หน่วย : ดัชนี

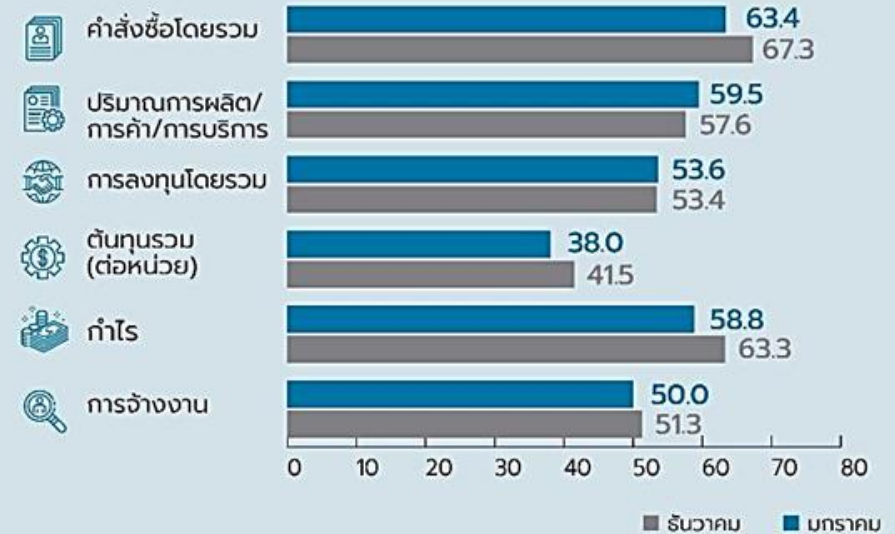


ดัชนีความเชื่อมั่นฯ SME ปัจจุบันปรับตัวลดลงในเกือบทุกองค์ประกอบ และลดลงในทุกภูมิภาค จากกำลังซื้อที่ชะลอตัวลงในช่วงปลายเดือนมกราคม หลังจากที่พุ่งสูงอย่างมากในช่วงเดือนก่อนหน้าจนถึงเทศกาลปีใหม่ โดยเฉพาะในกลุ่มสาขาที่เกี่ยวข้องกับการท่องเที่ยว อีกทั้งผู้ประกอบการมีความกังวลเพิ่มขึ้นจากต้นทุนกลุ่มอาหารสดที่แพงขึ้นในช่วงเทศกาลรวมถึงกลุ่มพลังงานที่ปรับสูงขึ้นอีกครั้ง อย่างไรก็ตามค่าดัชนีส่วนใหญ่ยังอยู่เกินค่าฐานซึ่งอยู่ในระดับความมั่นใจ และผู้ประกอบการภาคการผลิต ก็มีการเพิ่มการผลิตมากขึ้น และสะสมสินค้าคงคลังเพื่อรองรับความต้องการในอนาคต

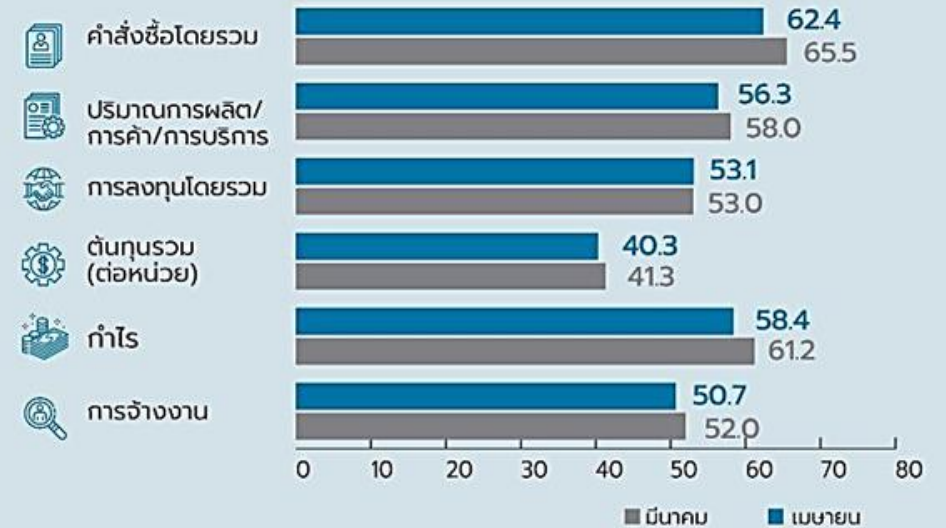
แนวโน้มดัชนีค่าการัน 3 เดือนข้างหน้าปรับตัวลดลงเช่นกัน โดยเฉพาะภาคบริการและภาคการผลิตที่กังวลต่อกำลังซื้ออาจลดลงในอนาคต รวมถึงปัจจัยด้านต้นทุนที่มีแนวโน้มเร่งตัวขึ้นอีกครั้ง

ดัชนีความเชื่อมั่นผู้ประกอบการ SME ประจำเดือน มกราคม 2566

ดัชนีองค์ประกอบปัจจุบันรวมภาคธุรกิจ รวมประเทศ



ดัชนีองค์ประกอบค่าการัน 3 เดือนข้างหน้า รวมภาคธุรกิจ รวมประเทศ



ดัชนีความเชื่อมั่นฯ (SMESI) และแนวโน้มธุรกิจ SME รายภูมิภาค



ภาคตะวันออก



ภาพรวมชะลอลงเล็กน้อย จากภาคการบริการเป็นหลัก ขณะที่ภาคการผลิตปรับตัวดีขึ้นในเกือบทุกรายการ โดยเฉพาะกลุ่มผลิตภัณฑ์จากไม้ ที่ได้านิสงส์จากการเริ่มทำปายหาเสียงในช่วงเลือกตั้ง ในขณะที่ภาคการค้าทั้งค้าปลีกและค้าส่งยังปรับตัวขึ้น โดยกำลังซื้อยังมาจากแรงงานในพื้นที่ที่ได้รับโบนัสในช่วงสิ้นปี



ภาคตะวันออกเฉียงเหนือ



กำลังซื้อในพื้นที่ชะลอตัวลงจากเดือนก่อนหน้าจากแรงงานที่ทยอยกลับไปทำงานในภูมิภาคอื่น รวมถึงกำลังซื้อจากภาคเกษตรที่ชะลอตัวลง ที่ดึงแม้ราคาสินค้าเกษตรจะปรับตัวขึ้น แต่ผลผลิตสินค้าเกษตรลดลงอย่างเห็นได้ชัด



ภาคกลาง



เศรษฐกิจในพื้นที่ชะลอตัวลง จากจำนวนนักท่องเที่ยวชาวไทยปรับตัวลดลงหลังจากผ่านช่วงเทศกาลปีใหม่ โดยเฉพาะลูกค้าแบบ Walk-in ส่วนนักท่องเที่ยวต่างชาติยังปรับตัวดีขึ้น นอกจากนี้การใช้จ่ายของประชาชนในพื้นที่ปรับตัวลดลงหลังจากผ่านช่วงปีใหม่ เนื่องจากประชาชนได้กลับสู่สภาวะการทำงานปกติ ส่งผลทำให้เศรษฐกิจการค้าขายในภาพรวมของพื้นที่ปรับตัวลดลง



ภาคเหนือ



ภาคการท่องเที่ยวและธุรกิจที่เกี่ยวข้องเนื่องชะลอตัวลงจากเดือนก่อนหน้าเนื่องจากการสิ้นสุดลงของวันหยุดยาวในเทศกาลปีใหม่ ขณะที่ภาคธุรกิจอื่นที่ได้านิสงส์จากภาคการท่องเที่ยวก็เผชิญกับกำลังซื้อที่ลดลง แต่ภาคการผลิตโดยเฉพาะการผลิตเสื้อผ้าประเภทมัดย้อมและผ้าลินินในกลุ่มนักท่องเที่ยวกลุ่มยุโรปและบริการให้เช่าชุดพื้นเมืองสำหรับใส่ประกอบการท่องเที่ยวยังขยายตัว สำหรับยาสมุนไพรปริมาณการผลิตสินค้าเพิ่มมากขึ้น เพื่อรองรับความต้องการของนักท่องเที่ยวจีนในช่วงเวลาถัดไป



กรุงเทพฯ และปริมณฑล



ราคาสินค้าต้นทุนที่ยังอยู่ในระดับสูง ส่งผลกระทบต่อความเชื่อมั่นของผู้ประกอบการ โดยเฉพาะกลุ่มผู้ประกอบการด้านอาหารและเครื่องดื่ม โดยผู้ประกอบการบางส่วนเริ่มมีการปรับราคาขายสินค้าให้สูงขึ้น ขณะที่ภาคการค้าปลีก ก็เผชิญปัญหาการแข่งขันที่รุนแรงขึ้น จากผู้ประกอบการร้านค้าในกลุ่มโมเดิร์นเทรดที่มีการทำโปรโมชั่นส่งเสริมการขายมากขึ้น



ภาคใต้



เศรษฐกิจในพื้นที่ชะลอตัวลง จากกำลังซื้อที่พุ่งสูงขึ้นอย่างมากในเดือนก่อนหน้า และประสบปัญหาฝนตกหนักต่อเนื่องในหลายพื้นที่ ซึ่งชะลอการใช้จ่าย รวมถึงความกังวลต่อราคาสินค้า และน้ำมันเชื้อเพลิงที่ปรับตัวสูงขึ้น อย่างไรก็ตามภาคการท่องเที่ยวและธุรกิจที่เกี่ยวข้องในพื้นที่ท่องเที่ยวสำคัญ เช่น ภูเก็ต ยังปรับตัวดีขึ้นจากการมีกลุ่มนักท่องเที่ยวต่างประเทศและนักท่องเที่ยวจีนที่เริ่มเข้ามาในพื้นที่



หมายเหตุ : ตัวเลขการเปลี่ยนแปลงคิดเทียบจากเดือนก่อนหน้า (MoM)

ดัชนี SMESI เทียบเดือนตามภาคการณ



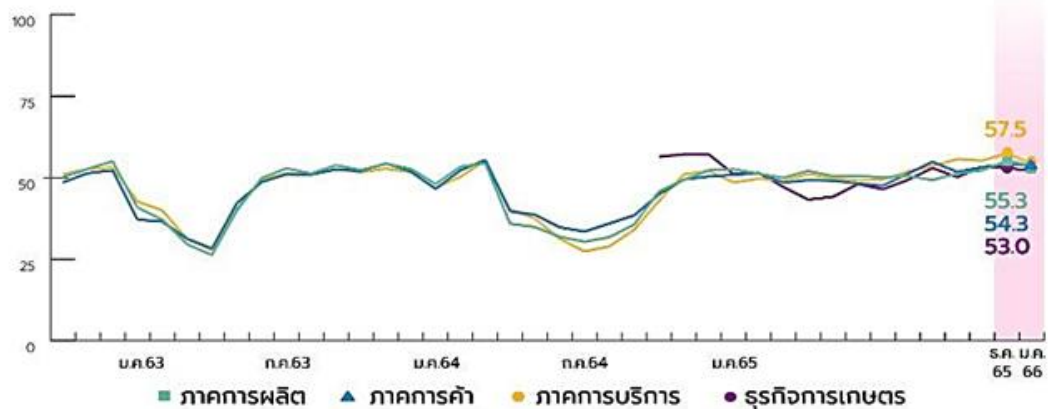
■ ธันวาคม ■ มกราคม

ดัชนีความเชื่อมั่นฯ SMESI ภาคธุรกิจ

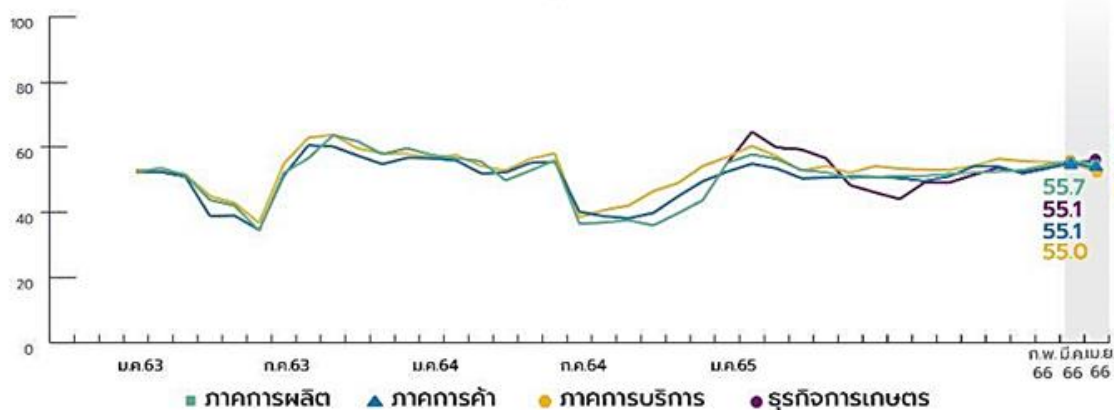
“ภาคธุรกิจชะลอตัวลง โดยเฉพาะภาคบริการที่ปรับตัวลดลงจากที่พุ่งสูงขึ้นในเดือนก่อนหน้า”



ดัชนีความเชื่อมั่น SMESI ภาคธุรกิจ



ดัชนีความเชื่อมั่น SMESI ภาคธุรกิจ ภาคการณ 3 เดือนข้างหน้า



หมายเหตุ: มีการเพิ่มสาขาธุรกิจภาคการผลิตและเริ่มมีข้อมูลตั้งแต่เดือน ต.ค. 64 ได้แก่ ผลิตภัณฑ์ยาง ผลิตภัณฑ์พลาสติก ยารักษาโรค/สมุนไพร อัญมณี และเครื่องประดับ การผลิตเครื่องหอม เครื่องสำอาง และผลิตภัณฑ์ในห้องน้ำ และบริการซ่อมบำรุง

ภาคการผลิต



ภาคการผลิตชะลอตัวลงแม้ในหลายธุรกิจจะมีการเพิ่มปริมาณการผลิตขึ้น เพื่อตอบสนองความต้องการในช่วงเวลาถัดไป แต่ปัจจุบันผู้ประกอบการยังเผชิญความกังวลด้านต้นทุน ทั้งจากค่าน้ำมันเชื้อเพลิง ค่าสินค้าวัตถุดิบที่ปรับตัวสูงขึ้นอีกครั้ง

ภาคการค้า



ชะลอตัวลงทั้งภาคการค้าปลีกและค้าส่งในหลายพื้นที่ กำลังซื้อที่ได้จากนักท่องเที่ยวลดลงเมื่อเปรียบเทียบกับเดือนก่อนหน้าและผู้ประกอบการในภาคการค้าปลีกบางรายเริ่มปรับจำนวนสินค้าในสต็อกลง จากต้นทุนในการซื้อสินค้าเพื่อขาย ที่สูงขึ้น

ภาคการบริการ



ภาคการบริการชะลอตัวลงโดยเฉพาะกับภาคการท่องเที่ยวและธุรกิจที่เกี่ยวข้องเนื่องจากสถานการณ์สิ้นสุดลงของเทศกาลวันหยุดยาวในขณะ ที่บริการซ่อมบำรุงและกิจกรรมสันทนาการปรับตัวดีขึ้น

ภาคการเกษตร



ภาคการเกษตรชะลอตัวลงจากสถานการณ์เพาะปลูกในพื้นที่เพาะปลูกข้าวสำคัญได้ผลผลิตน้อยลงในปีรวมถึงผลผลิตในกลุ่มปาล์มและยางพาราที่ราคาอยู่ในระดับต่ำ

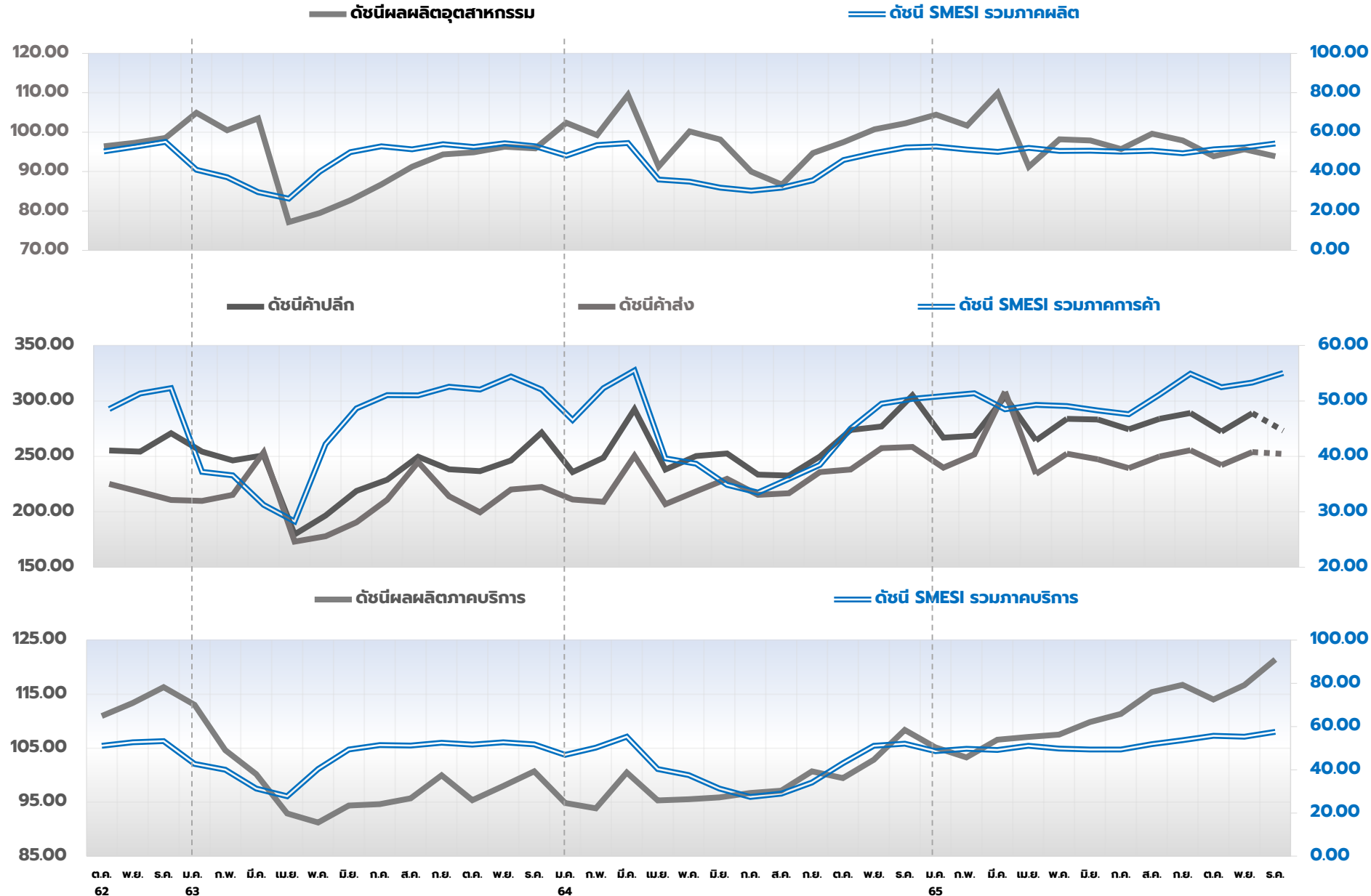
การเปรียบเทียบดัชนีเชิงปริมาณและดัชนี SMESI ณ ธันวาคม 2565

“เดือนธันวาคม 2565 เศรษฐกิจโดยรวมชะลอตัวลงบ้าง แต่ในภาคบริการยังคงขยายตัวต่อเนื่อง”
โดยมีสถานการณ์ที่เป็นปัจจัยสำคัญต่อดัชนี ดังนี้

SMESI

ภาคธุรกิจ	ภาวะธุรกิจ เทียบกับเดือนก่อน	ปัจจัยที่ส่งผลกระทบต่อเทียบกับเดือนก่อน	เทียบกับดัชนีความ เชื่อมั่น MSME (MoM)
 ภาคการผลิต	ดัชนีผลผลิตภาคอุตสาหกรรม -1.8% ที่มา: สำนักงานเศรษฐกิจอุตสาหกรรม	<ul style="list-style-type: none"> ❖ ดัชนีผู้จัดการฝ่ายจัดซื้อภาคการผลิต (PMI) ประเทศสหรัฐฯ มีค่าลดลง กลุ่มสหภาพยุโรปมีค่าเพิ่มขึ้น โดยเฉพาะประเทศเนเธอร์แลนด์ ประเทศจีนมีค่าลดลง ประเทศญี่ปุ่นมีค่าลดลง กลุ่มประเทศอาเซียนมีค่าลดลง โดยเฉพาะประเทศสิงคโปร์ ❖ การผลิตอาหาร มีค่าเพิ่มขึ้น และการผลิตเครื่องดื่ม มีค่าเพิ่มขึ้น เป็นผลจากราคาวัตถุดิบที่ลดลง และการเร่งอัตราการผลิตให้เพียงพอต่อความต้องการในช่วงเทศกาลสิ้นปี ขณะที่มูลค่าการส่งออกอาหารของไทยลดลงจากเดือนก่อน ❖ การผลิตเสื้อผ้า มีค่าลดลง และการผลิตสิ่งทอ มีค่าลดลง เป็นผลจากมูลค่าการส่งออกเสื้อผ้าและสิ่งทอของไทยที่ลดลง ซึ่งเป็นการลดลงในเกือบทุกหมวดผลิตภัณฑ์ โดยเฉพาะเสื้อผ้า และเส้นด้าย โดยการนำเข้าก็ลดลงเช่นกัน ❖ การผลิตโลหะขั้นมูลฐาน มีค่าลดลง และการผลิตผลิตภัณฑ์โลหะประดิษฐ์ มีค่าลดลง เป็นผลจากการบริโภคผลิตภัณฑ์โลหะสำเร็จรูปของไทยมีการหดตัวลง ประกอบกับราคาวัตถุดิบมีราคาสูงขึ้น โดยการนำเข้าก็ลดลงเช่นกัน 	รวมการผลิต +2.0 อาหารและเครื่องดื่ม +2.3 เสื้อผ้าและสิ่งทอ +0.7 ผลิตภัณฑ์จากโลหะ -0.3 ที่มา: สสว.
 ภาคการค้า	ดัชนีค้าปลีก / ค้าส่ง ค้าปลีก -5.4% ค้าส่ง -0.7% ที่มา: ธนาคารแห่งประเทศไทย *หมายเหตุ: คาดการณ์โดย สสว.	<ul style="list-style-type: none"> ❖ การขายจากห้างสรรพสินค้าและร้านค้าทั่วไป มีค่าลดลง เป็นผลจากการลดลงในยอดขายสินค้าอุปโภคบริโภคที่ปรับลดลง โดยเฉพาะอาหารสำเร็จรูป เครื่องดื่มที่ไม่มีแอลกอฮอล์ และของใช้ส่วนตัว เป็นหลัก ส่วนหนึ่งมาจากค่าครองชีพที่อยู่ในระดับสูงยังคงกดดันการบริโภคในภาพรวม สะท้อนผ่านดัชนีความเชื่อมั่นการใช้จ่ายที่ลดลงในเกือบทุกภูมิภาค โดยเฉพาะภาคตะวันออกเฉียงเหนือ และภาคใต้ ❖ การขายยานยนต์ และน้ำมันเชื้อเพลิง มีค่าลดลง เป็นผลจากการลดลงในยอดขายรถยนต์นั่งส่วนบุคคลเป็นสำคัญ ส่วนหนึ่งจากการชะลอซื้อเพื่อรอรถยนต์ไฟฟ้า (EV) ซึ่งผู้ผลิตไม่สามารถส่งมอบได้ในเดือนนี้ ประกอบกับปริมาณการใช้น้ำมันเชื้อเพลิงที่ลดลงเช่นกัน ❖ การขายเครื่องจักรและวัสดุก่อสร้าง มีค่าลดลง เป็นผลจากการลดลงในยอดขายเครื่องจักรและอุปกรณ์ในประเทศ ประกอบกับวัสดุก่อสร้างในหลายหมวด ได้แก่ เสาเข็มคอนกรีต พื้นสำเร็จรูปคอนกรีต และเครื่องสุขภัณฑ์ 	รวมค้าปลีก +2.1 ค้าปลีก modern trade +3.1 ค้าปลีกดั้งเดิม +3.6 ยานยนต์ -2.2 รวมค้าส่ง +0.8 ค้าส่งอุปโภค/บริโภค +2.0 ค้าส่งวัสดุก่อสร้าง -1.7 ที่มา: สสว.
 ภาคบริการ	ดัชนีผลผลิตภาคบริการ +4.1% ที่มา: ธนาคารแห่งประเทศไทย	<ul style="list-style-type: none"> ❖ ที่พักแรมและบริการด้านอาหาร มีค่าเพิ่มขึ้น เป็นผลจากการเพิ่มขึ้นต่อเนื่องของจำนวนนักท่องเที่ยวต่างประเทศในเกือบทุกสัญชาติ โดยเฉพาะมาเลเซียและรัสเซีย เนื่องจากตรงกับฤดูกาลท่องเที่ยว ซึ่งเป็นผลต่อเนื่องจากการผ่อนคลายมาตรการจำกัดการเดินทางระหว่างประเทศ ขณะที่อัตราการจองห้องพักล่วงหน้า 3 เดือน ของสถานพักแรมลดลงเล็กน้อย ❖ กิจกรรมอสังหาริมทรัพย์ มีค่าเพิ่มขึ้น เป็นผลจากอุปสงค์สำหรับที่อยู่อาศัยแนวราบขยายตัว ขณะที่ดัชนีราคาที่อยู่อาศัยในภาพรวมปรับเพิ่มขึ้นเล็กน้อย และพื้นที่ได้รับอนุญาตก่อสร้างที่ปรับลดลง ❖ การขนส่งและสถานที่เก็บสินค้า มีค่าเพิ่มขึ้น เป็นผลจากวันหยุดยาวในช่วงสิ้นปี สะท้อนผ่านการใช้จ่ายในหมวดขนส่งผู้โดยสาร และการขนส่งสินค้า ซึ่งสอดคล้องกับจำนวนนักท่องเที่ยวทั้งไทยและต่างชาติที่เพิ่มขึ้น ประกอบกับปริมาณของรถบรรทุก 6-10 ล้อที่วิ่งข้ามพื้นที่สูงขึ้นในทุกภูมิภาค โดยเฉพาะภาคใต้ 	รวมบริการ +2.3 ร้านอาหาร/ภัตตาคาร +2.8 โรงแรม/เกสต์เฮาส์ +5.2 อสังหาริมทรัพย์ +4.0 การก่อสร้าง +3.8 การขนส่งสินค้า +1.5 การขนส่งมวลชน +3.5 ที่มา: สสว.

การเปรียบเทียบดัชนีเชิงปริมาณและดัชนี SMESI ณ ธันวาคม 2565

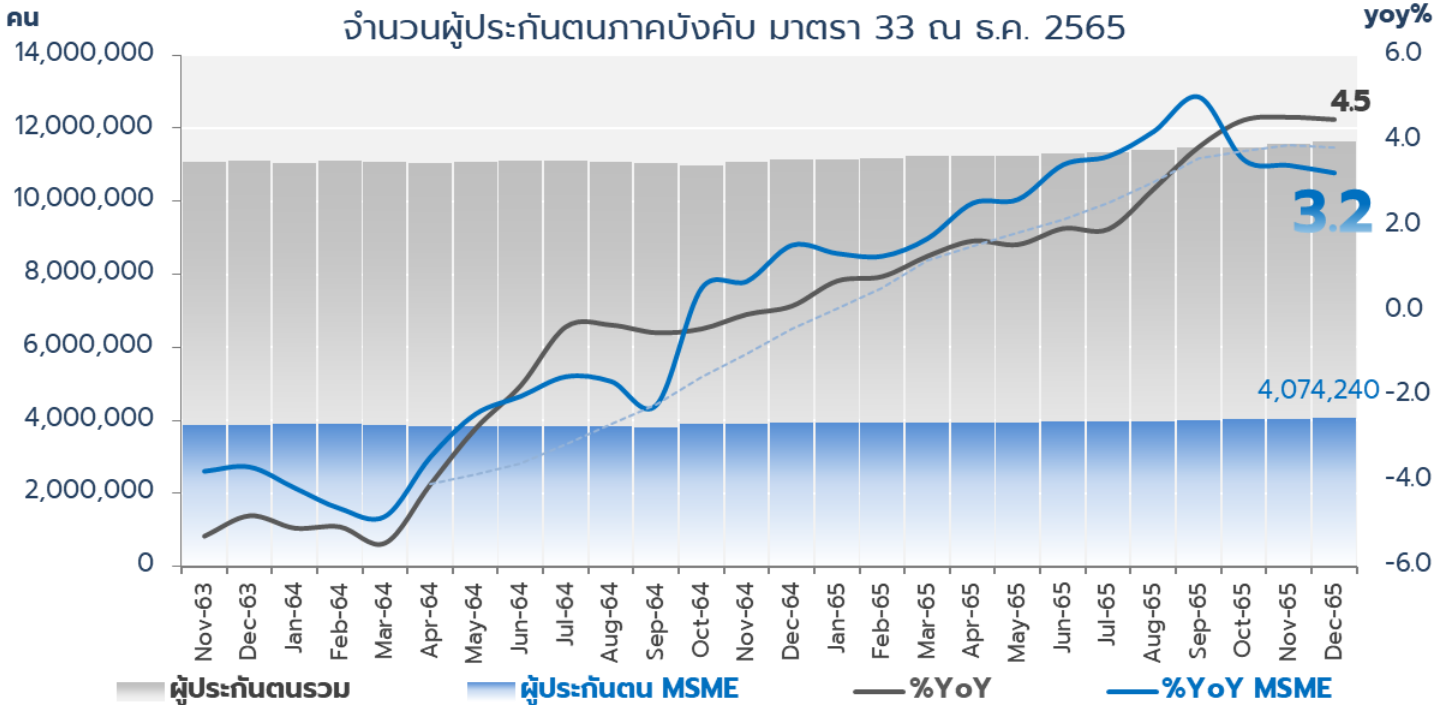


ค่าดัชนีผลผลิตอุตสาหกรรม
 เดือน ธ.ค. 65 **ลดลง (-1.7)**
ดัชนีความเชื่อมั่น MSME
 เดือน ธ.ค. 65 **เพิ่มขึ้น (+2.0)**

ค่าเฉลี่ยดัชนีการค้า
 เดือน ธ.ค. 65 **ลดลง (-8.7)**
ดัชนีความเชื่อมั่น MSME
 เดือน ธ.ค. 65 **เพิ่มขึ้น (+1.7)**

ค่าดัชนีผลผลิตภาคบริการ
 เดือน ธ.ค. 65 **เพิ่มขึ้น (+4.7)**
ดัชนีความเชื่อมั่น MSME
 เดือน ธ.ค. 65 **เพิ่มขึ้น (+2.3)**

การจ้างงานในระบบประกันสังคมของ MSME ณ ธันวาคม 2565



จำนวนผู้ประกันตน
(มาตรา 33)

11,631,041 คน

+0.6% (mom)
+4.5% (yoy)

จำนวน MSME
ในระบบประกันสังคม

415,006 แห่ง

จำนวนการจ้างงาน(ผู้ประกันตน)

4,074,240 คน

+0.7% (mom)
+3.2% (yoy)

ที่มา: (1) ข้อมูลเศรษฐกิจแรงงาน ประจำเดือนธันวาคม 2565 กลุ่มงานนโยบายเศรษฐกิจแรงงาน มหภาค กองเศรษฐกิจการแรงงาน (2) กองบริหารข้อมูลตลาดแรงงาน กรมการจัดหางาน กระทรวงแรงงาน

การจ้างงานในระบบประกันสังคมของ MSME ณ ธันวาคม 2565

แยกตามขนาดธุรกิจ	mom	yoy	แยกตามหมวดกิจกรรม			
			กิจกรรม	คน	mom	yoy
Micro 607,426 คน	+1.0%	+3.6%	การผลิต	1,293,023	+0.5%	-0.3%
SEs 1,859,905 คน	+0.7%	+2.6%	การขายส่งและการขายปลีก	1,113,415	+0.4%	+2.9%
MEs 1,606,909 คน	+0.6%	+3.8%	การก่อสร้าง	373,053	+0.6%	+6.0%
			ที่พักแรมและบริการด้านอาหาร	259,805	+2.2%	+17.5%
			การขนส่งและสถานที่เก็บสินค้า	198,366	+0.5%	+3.1%

- การจ้างงานของ MSME ชะลอตัวลงจากเดือนก่อนเช่นเดียวกับ การจ้างงานในภาพรวม และคาดว่าจะชะลอตัวต่อเนื่องในปี 2566 แสดงถึงการฟื้นตัวของธุรกิจต่างๆ กลับไปใกล้เคียงในช่วงก่อนสถานการณ์โควิด-19
- การจ้างงานในธุรกิจที่พักแรมและบริการด้านอาหารปรับตัวดีขึ้นจากเดือนก่อนอย่างเห็นได้ชัดจากการขยายตัวของจำนวนนักท่องเที่ยว

ปัจจัยที่สนับสนุนการจ้างงาน

- อัตราเงินเฟ้อชะลอตัวต่อเนื่อง ขณะที่กำลังซื้อยังขยายตัวได้ดี
- ภาคการท่องเที่ยวที่ฟื้นตัวอย่างรวดเร็ว จากจำนวนนักท่องเที่ยวต่างชาติขยายตัวต่อเนื่อง

ปัจจัยเสี่ยงที่ควรเฝ้าระวัง

- เศรษฐกิจโลกชะลอตัวส่งผลกระทบต่อภาคการส่งออก รวมถึงค่าเงินบาทที่แข็งค่า อาจกระทบ MSME ในภาคการผลิตเพื่อส่งออก
- ภาคการท่องเที่ยวอาจได้รับผลกระทบจากเศรษฐกิจโลกถดถอยในปี 2566

หมายเหตุ: จำนวนการจ้างงาน MSME ไม่รวมรวม หมวด O การบริหารราชการ การป้องกันประเทศ และการประกันสังคมภาคบังคับ
ที่มา: ฝ่ายข้อมูลและสารสนเทศ สสว. (ข้อมูล ณ วันที่ 2 ก.พ. 66)

การจัดตั้ง – ยกเลิกกิจการนิติบุคคล ธันวาคม 2565

การจัดตั้งกิจการ ธันวาคม 2565

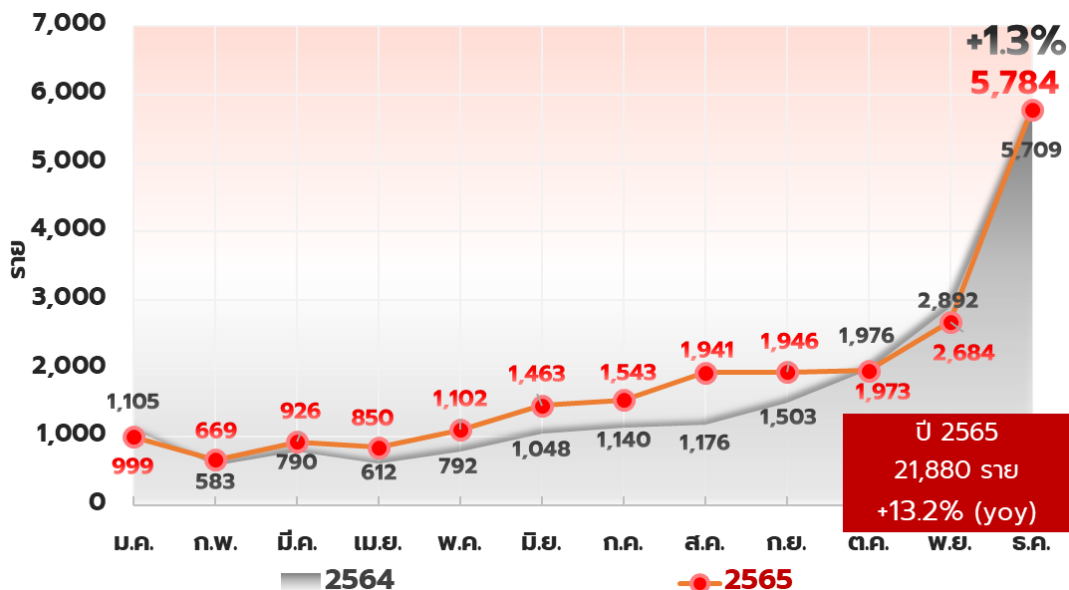


ธุรกิจจัดตั้งใหม่ ธันวาคม 2565

มีจำนวน **4,008** ราย เพิ่มขึ้นจากช่วงเดียวกันของปีก่อน **8.2%** ประเภทธุรกิจจัดตั้งใหม่สูงสุด 3 อันดับแรก ได้แก่ ธุรกิจอสังหาริมทรัพย์ จำนวน 352 ราย คิดเป็น 8.8% รองลงมาคือ ธุรกิจก่อสร้างอาคารทั่วไป จำนวน 318 ราย คิดเป็น 7.9% และ ธุรกิจภัตตาคาร/ร้านอาหาร จำนวน 201 ราย คิดเป็น 5.0% ตามลำดับ

ที่มา: กรมพัฒนาธุรกิจการค้า

การยกเลิกกิจการ ธันวาคม 2565



ธุรกิจเลิกประกอบกิจการ ธันวาคม 2565

มีจำนวน **5,784** ราย ขยายตัวจากช่วงเดียวกันของปีก่อน **13%** ประเภทธุรกิจเลิกประกอบกิจการสูงสุด 3 อันดับแรก ได้แก่ ธุรกิจก่อสร้างอาคารทั่วไป จำนวน 514 ราย คิดเป็น 8.9% รองลงมาคือ ธุรกิจอสังหาริมทรัพย์ จำนวน 241 ราย คิดเป็น 4.2% และ ธุรกิจภัตตาคาร/ร้านอาหารจำนวน 167 ราย คิดเป็น 2.9% ตามลำดับ

ที่มา: กรมพัฒนาธุรกิจการค้า

จำนวน MSME ปี 2565

3,198,484 ราย

- นิติบุคคล 835,037 ราย
- ส่วนบุคคลและอื่นๆ 2,363,447 ราย

ที่มา: ฝ่ายข้อมูลและสารสนเทศ สสว. (ข้อมูล ณ วันที่ 2 ก.พ. 66)

คณะผู้จัดทำรายงานสถานการณ์ MSME รายเดือน

- การค้าระหว่างประเทศของ MSME
- การจัดตั้งและยกเลิกกิจการนิติบุคคล
- Infographic
นายณัฐกฤติ นิธิประภา nattakrit@sme.go.th
- ดัชนีความเชื่อมั่น SME (SMESI)
นางรวชนี พ่วงนาคพันธ์ thawachinee@sme.go.th
- การเปรียบเทียบดัชนีเชิงปริมาณและดัชนี SMESI
นายอรรถพล ทองอุ่น atthapon@sme.go.th
- การจ้างงานในระบบประกันสังคมของ MSME
น.ส.ดวงพร สิงห์โต tuangporn@sme.go.th

ฝ่ายวิเคราะห์สถานการณ์และเตือนภัยทางเศรษฐกิจ
สำนักงานส่งเสริมวิสาหกิจขนาดกลางและขนาดย่อม
0-2298-3000



รายงานสถานการณ์ MSME ประจำปี



รายงานสถานการณ์ MSME Outlook



รายงานสถานการณ์ MSME รายเดือน



GDP MSME รายไตรมาส



ดัชนีความเชื่อมั่น SME (SMESI)



บทวิเคราะห์ MSME ในประเด็นที่สำคัญ และ
บทวิเคราะห์ธุรกิจในสาขาธุรกิจที่สำคัญ

สำหรับดาวน์โหลดข้อมูล
สถานการณ์ MSME เพิ่มเติม