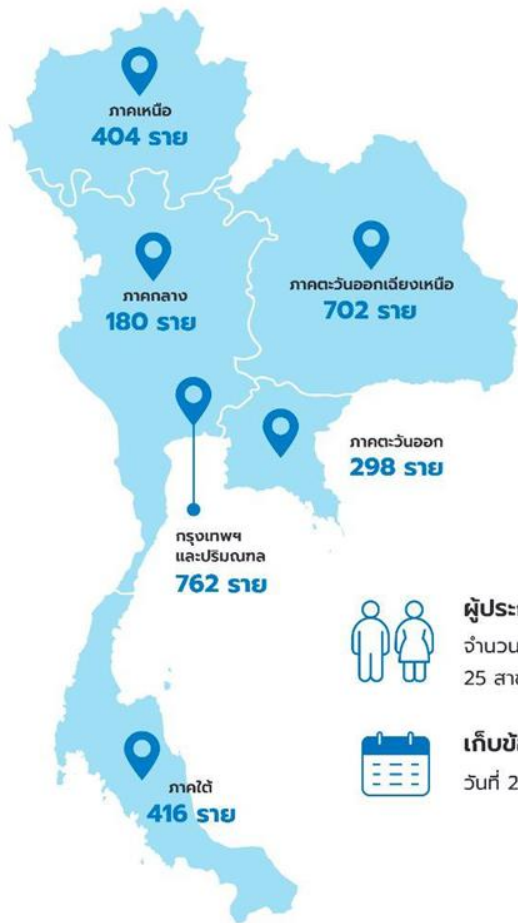


ดัชนีความเชื่อมั่น ผู้ประกอบการ SME

ประจำเดือน มกราคม 2566



สัดส่วนการเก็บข้อมูล

27.5% ภาคการผลิต
จำนวน 759 ราย



28.9% ภาคการค้า
จำนวน 797 ราย



39.8% ภาคการบริการ
จำนวน 1,101 ราย



3.8% ภาคการเกษตร
จำนวน 105 ราย



สัดส่วนกลุ่มตัวอย่าง

81.7%
MICRO

15.3%
SMALL

3.0%
MEDIUM

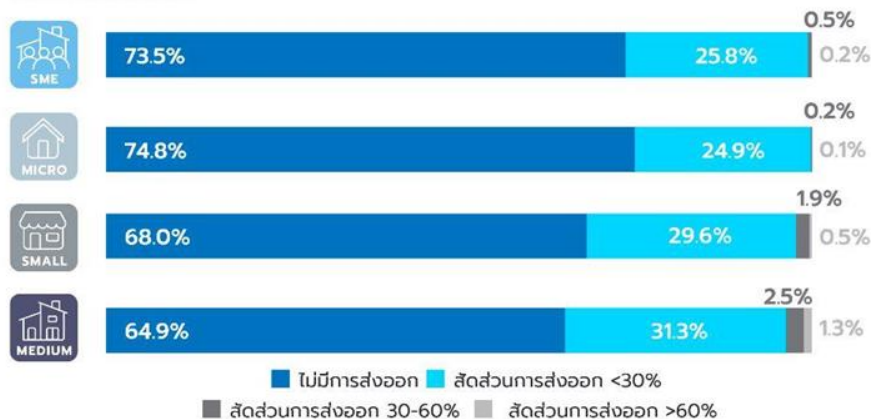
กลุ่มตัวอย่างธุรกิจ



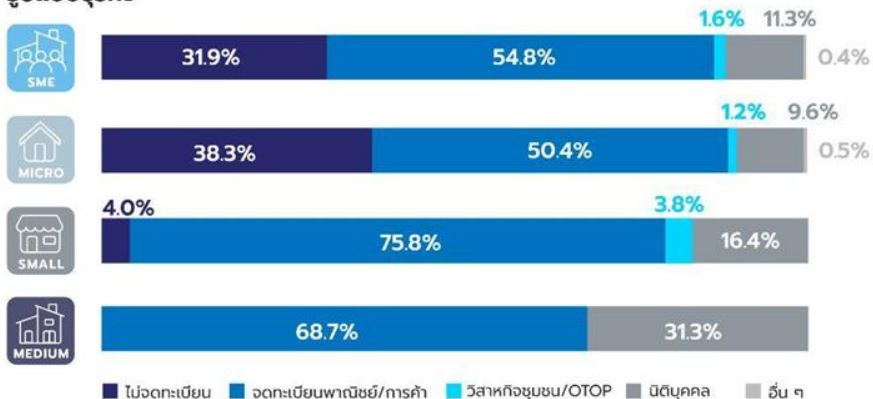
จำนวนแรงงานเฉลี่ย



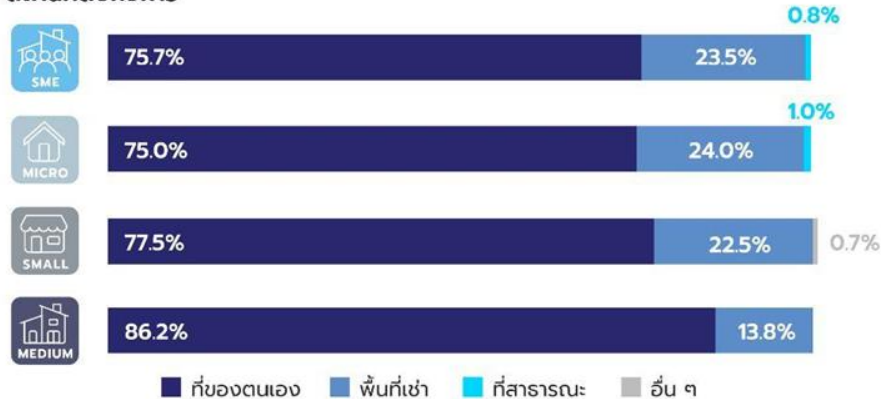
สัดส่วนการส่งออก



รูปแบบธุรกิจ



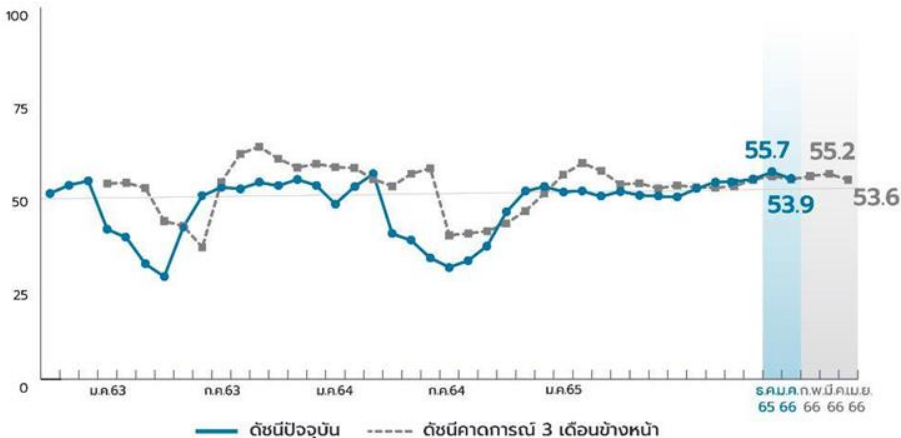
สถานที่ตั้งกิจการ



ดัชนีความเชื่อมั่นฯ (SMESI) ชะลอตัวลง หลังจากพุ่งสูงขึ้นช่วงเทศกาล และกังวลด้านต้นทุนเพิ่มอีกครั้ง

ดัชนีความเชื่อมั่นฯ SME ประเทศไทย

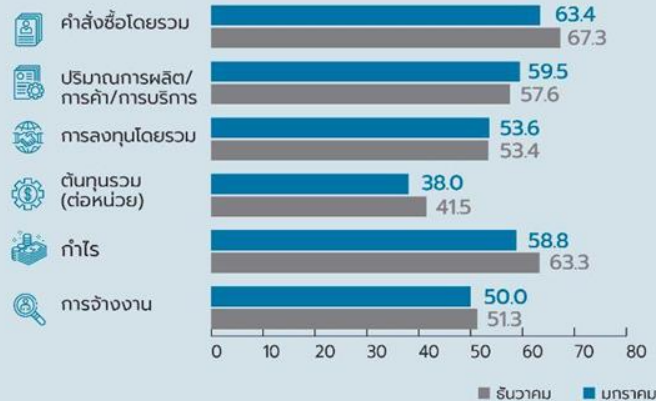
หน่วย : ดัชนี



ดัชนีความเชื่อมั่นฯ SME ปัจจุบันปรับตัวลดลงในเกือบทุกองค์ประกอบ และลดลงในทุกภูมิภาค จากกำลังซื้อที่ชะลอตัวลงในช่วงปลายเดือนมกราคม หลังจากที่พุ่งสูงอย่างมากในช่วงเดือนก่อนหน้าจนถึงเทศกาลปีใหม่ โดยเฉพาะในกลุ่มสาขาที่เกี่ยวข้องกับการท่องเที่ยว อีกทั้งผู้ประกอบการมีความกังวลเพิ่มขึ้นจากต้นทุนกลุ่มอาหารสดที่แพงขึ้นในช่วงเทศกาลรวมถึงกลุ่มพลังงานที่ปรับสูงขึ้นอีกครั้ง อย่างไรก็ตามค่าดัชนีส่วนใหญ่ยังอยู่เกินค่าฐานซึ่งอยู่ในระดับความมั่นใจ และผู้ประกอบการการผลิต ก็มีการเพิ่มการผลิตมากขึ้น และสะสมสินค้าคงคลังเพื่อรองรับความต้องการในอนาคต

แนวโน้มดัชนีคาดการณ์ 3 เดือนข้างหน้าปรับตัวลดลงเช่นกัน โดยเฉพาะภาคบริการและการผลิตที่กังวลต่อกำลังซื้ออาจลดลงในอนาคต รวมถึงปัจจัยด้านต้นทุนที่มีแนวโน้มเร่งตัวขึ้นอีกครั้ง

ดัชนีองค์ประกอบปัจจุบันรวมภาคธุรกิจ รวมประเทศ

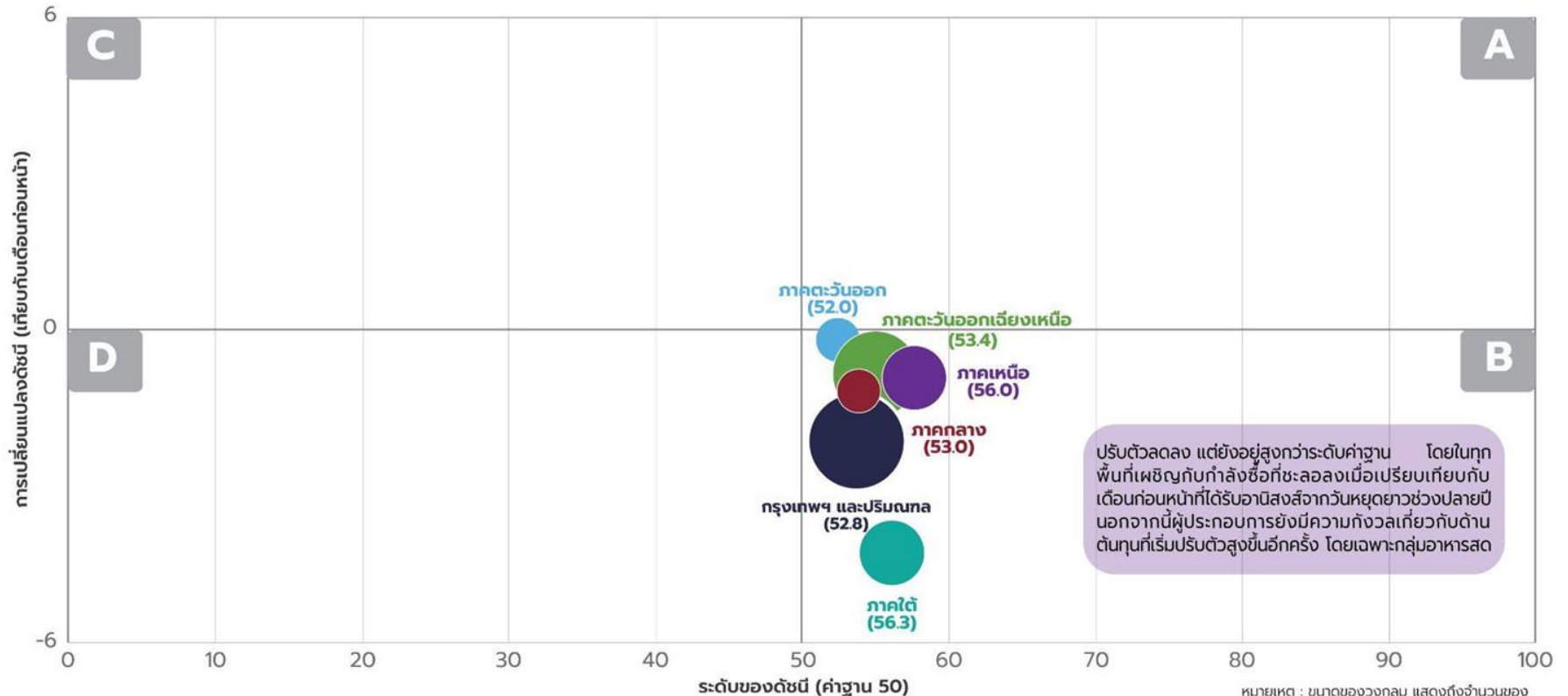


ดัชนีองค์ประกอบคาดการณ์ 3 เดือนข้างหน้า รวมภาคธุรกิจ รวมประเทศ



การเปลี่ยนแปลงและค่าระดับดัชนีความเชื่อมั่นฯ (SMESI) รายภูมิภาค

“ภูมิภาคทั้งหมดมีความเชื่อมั่นปรับลดลง แต่ยังคงอยู่สูงกว่าระดับค่าฐาน จากกำลังซื้อที่ชะลอลงเมื่อเทียบกับเดือนก่อนหน้า และความกังวลจากต้นทุน”



ปรับตัวลดลง แต่ยังคงอยู่สูงกว่าระดับค่าฐาน โดยในทุกพื้นที่เผชิญกับกำลังซื้อที่ชะลอลงเมื่อเปรียบเทียบกับเดือนก่อนหน้าที่ได้รับอานิสงส์จากวันหยุดยาวช่วงปลายปี นอกจากนี้ผู้ประกอบการยังมีความกังวลเกี่ยวกับด้านต้นทุนที่เริ่มปรับตัวสูงขึ้นอีกครั้ง โดยเฉพาะกลุ่มอาหารสด

หมายเหตุ : ขนาดของวงกลม แสดงถึงจำนวนของภาคตัวอย่างที่เก็บเพื่อใช้คำนวณดัชนี SMESI

ดัชนีความเชื่อมั่นฯ (SMESI) และแนวโน้มธุรกิจ SME รายภูมิภาค



ภาคตะวันออก



ภาพรวมชะลอลงเล็กน้อย จากภาคการบริการเป็นหลัก ขณะที่ภาคการผลิตปรับตัวดีขึ้นในเกือบทุกรายการ โดยเฉพาะกลุ่มผลิตภัณฑ์จากไม้ ที่ได้านิสงค์จากการเริ่มทำปายหาเสียงในช่วงเลือกตั้ง ในขณะที่ภาคการค้าทั้งค้าปลีกและค้าส่งยังปรับตัวขึ้น โดยกำลังซื้อยังมาจากแรงงานในพื้นที่ที่ได้รับโบนัสในช่วงสิ้นปี



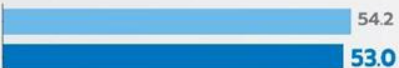
ภาคตะวันออกเฉียงเหนือ



กำลังซื้อในพื้นที่ชะลอตัวลงจากเดือนก่อนหน้าจากแรงงานที่ทยอยกลับไปทำงานในภูมิภาคอื่น รวมถึงกำลังซื้อจากภาคเกษตรที่ชะลอตัวลง ที่ถึงแม้ราคาสินค้าเกษตรจะปรับตัวขึ้น แต่ผลผลิตสินค้าเกษตรลดลงอย่างเห็นได้ชัด



ภาคกลาง



เศรษฐกิจในพื้นที่ชะลอตัวลง จากจำนวนนักท่องเที่ยวชาวไทยปรับตัวลดลงหลังจากผ่านช่วงเทศกาลปีใหม่ โดยเฉพาะลูกค้าแบบ Walk-in ส่วนนักท่องเที่ยวต่างชาติยังปรับตัวดีขึ้น นอกจากนี้การใช้จ่ายของประชาชนในพื้นที่ปรับตัวลดหลังจากผ่านช่วงปีใหม่ เนื่องจากประชาชนได้กลับสู่สภาวะการทำงานปกติ ส่งผลทำให้เศรษฐกิจการค้าขายในภาพรวมของพื้นที่ปรับตัวลดลง



ภาคเหนือ



ภาคการท่องเที่ยวและธุรกิจที่เกี่ยวข้องชะลอตัวลงจากเดือนก่อนหน้าเนื่องจากการสิ้นสุดลงของวันหยุดยาวในเทศกาลปีใหม่ ขณะที่ภาคธุรกิจอื่นที่ได้านิสงค์จากการท่องเที่ยวก็เผชิญกับกำลังซื้อที่ลดลง แต่ภาคการผลิตโดยเฉพาะการผลิตเสื้อผ้าประเภทมัดย้อมและผ้าลินินในกลุ่มนักท่องเที่ยวกลุ่มยุโรปและบริการให้เช่าชุดพื้นเมืองสำหรับใส่ประกอบการท่องเที่ยวยังขยายตัวสำหรับยาสุนทรียะมีปริมาณการผลิตสินค้าเพิ่มมากขึ้น เพื่อรองรับความต้องการของนักท่องเที่ยวจีนในช่วงเวลาถัดไป



กรุงเทพฯ และปริมณฑล



ราคาสินค้าต้นทุนที่ยังอยู่ในระดับสูง ส่งผลกระทบต่อความเชื่อมั่นของผู้ประกอบการ โดยเฉพาะกลุ่มผู้ประกอบการด้านอาหารและเครื่องดื่ม โดยผู้ประกอบการบางส่วนเริ่มมีการปรับราคาสินค้าให้สูงขึ้น ขณะที่ภาคการค้าปลีก ก็เผชิญปัญหาการแข่งขันที่รุนแรงขึ้น จากผู้ประกอบการร้านค้าในกลุ่มโมเดิร์นเทรดที่มีการทำโปรโมชั่นส่งเสริมการขายมากขึ้น



ภาคใต้



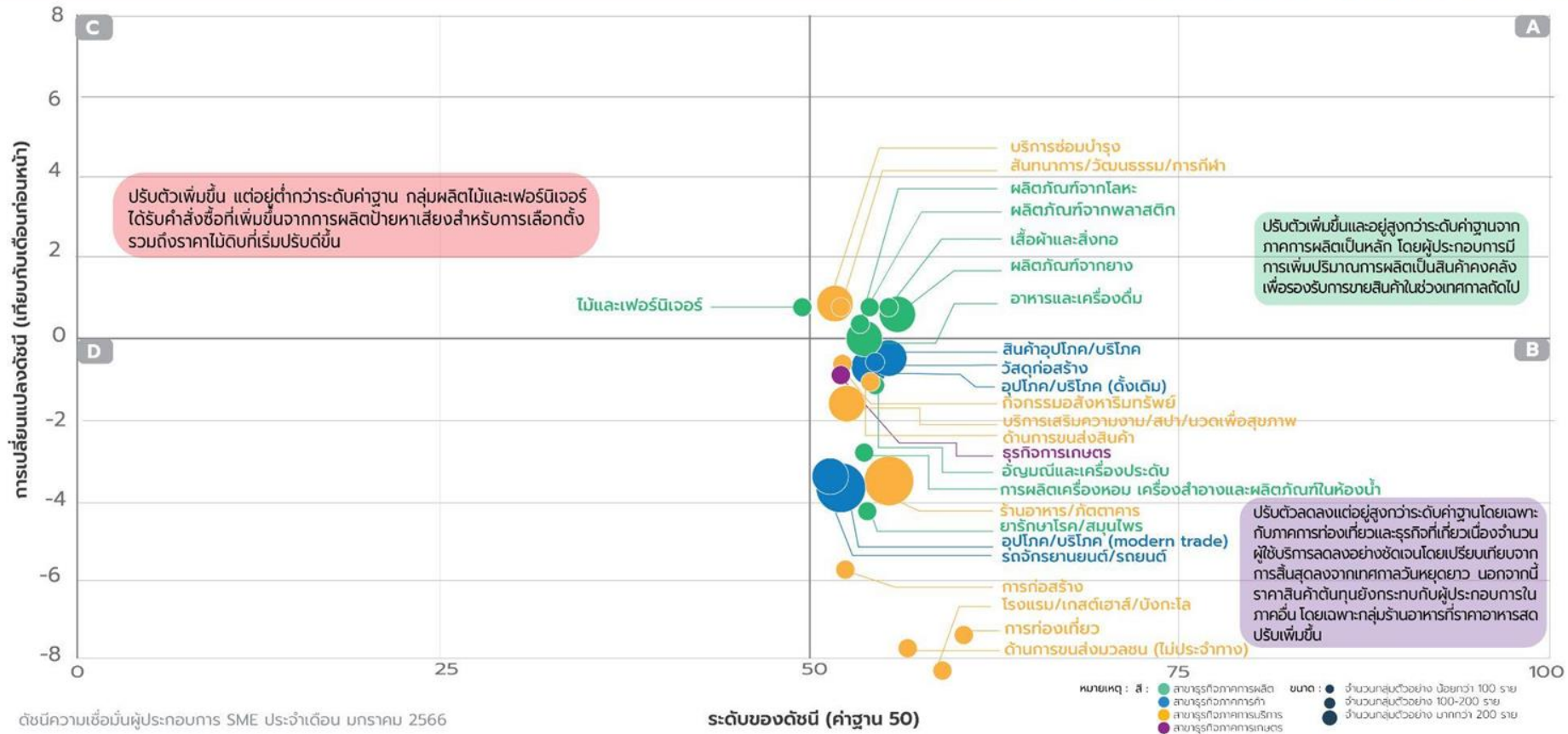
เศรษฐกิจในพื้นที่ชะลอตัวลง จากกำลังซื้อที่พุ่งสูงขึ้นอย่างมากในเดือนก่อนหน้า และประสบปัญหาฝนตกหนักต่อเนื่องในหลายพื้นที่ ซึ่งชะลอการใช้จ่าย รวมถึงความตึงตัวของตลาดราคาสินค้า และน้ำมันเชื้อเพลิงที่ปรับตัวสูงขึ้นอย่างไรก็ตามภาคการท่องเที่ยวและธุรกิจที่เกี่ยวข้องในพื้นที่ท่องเที่ยวสำคัญ เช่น ภูเก็ต ยังปรับตัวดีขึ้นจากการมีกลุ่มนักท่องเที่ยวต่างประเทศ และนักท่องเที่ยวจีนที่เริ่มเข้ามาในพื้นที่



หมายเหตุ : ตัวเลขการเปลี่ยนแปลงคิดเทียบจากเดือนก่อนหน้า (MoM)



การเปลี่ยนแปลงและค่าระดับดัชนีความเชื่อมั่นฯ MSME รายสาขาธุรกิจ

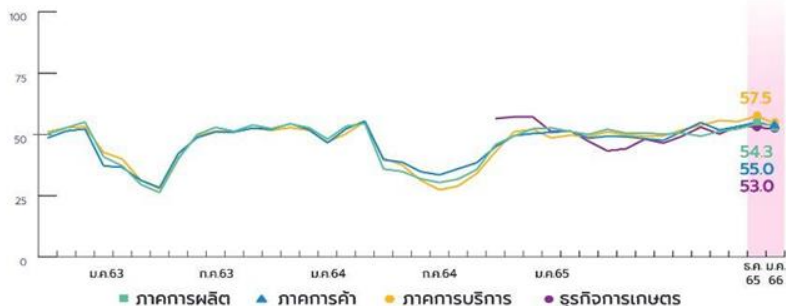


ดัชนีความเชื่อมั่นฯ SMESI ภาคธุรกิจ

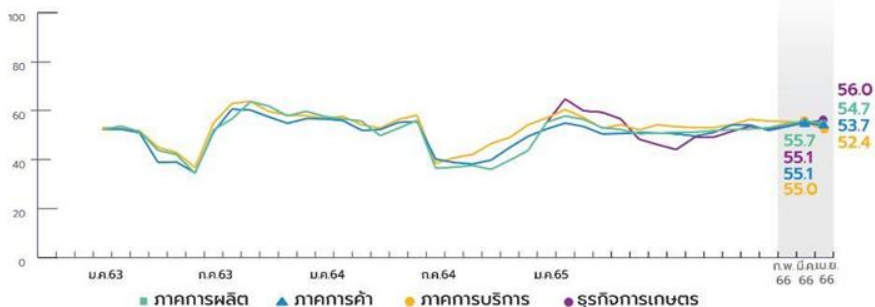
“ภาคธุรกิจชะลอตัวลง โดยเฉพาะภาคบริการที่ปรับตัวลดลงจากที่พุ่งสูงขึ้นในเดือนก่อนหน้า”



ดัชนีความเชื่อมั่น SMESI ภาคธุรกิจ



ดัชนีความเชื่อมั่น SMESI ภาคธุรกิจ ภาคการณ 3 เดือนข้างหน้า



หมายเหตุ: มีการเพิ่มสาขาธุรกิจภาคการผลิตและเริ่มมีข้อมูลตั้งแต่เดือน ต.ค. 64 ได้แก่ ผลิตภัณฑ์ยาง ผลิตภัณฑ์พลาสติก ยารักษาโรค/สมุนไพร อัญมณี และเครื่องประดับ การผลิตเครื่องหอม เครื่องสำอาง และผลิตภัณฑ์ในห้องน้ำ และบริการซ่อมบำรุง

ภาคการผลิต



ภาคการผลิตชะลอตัวลง แม้ในหลายธุรกิจจะมีการเพิ่มปริมาณการผลิตขึ้นเพื่อตอบสนองคำสั่งคงคลังไว้ขายในช่วงเวลาถัดไป แต่ปัจจุบันผู้ประกอบการยังเผชิญความกังวลด้านต้นทุนทั้งจากค่าน้ำมันเชื้อเพลิง ค่าสินค้าวัตถุดิบที่ปรับตัวสูงขึ้นอีกครั้ง

ภาคการค้า



ชะลอตัวลงทั้งภาคการค้าปลีกและค้าส่งในหลายพื้นที่ กำลังซื้อที่ได้จากนักท่องเที่ยวลดลงเมื่อเปรียบเทียบกับเดือนก่อนหน้าและผู้ประกอบการในภาคการค้าปลีกบางรายเริ่มปรับจำนวนสินค้าในสต็อกลง จากต้นทุนในการซื้อสินค้าเพื่อขาย ที่สูงขึ้น

ภาคบริการ



ภาคบริการชะลอตัวลงโดยเฉพาะกับภาคการท่องเที่ยวและธุรกิจที่เกี่ยวข้องเนื่องชะลอตัวลงในทุกกิจกรรมเนื่องจากการสิ้นสุดลงของเทศกาลวันหยุดยาวในขณะที่ยังคงบริการซ่อมบำรุงและกิจกรรมสันทนาการปรับตัวดีขึ้น

ภาคการเกษตร



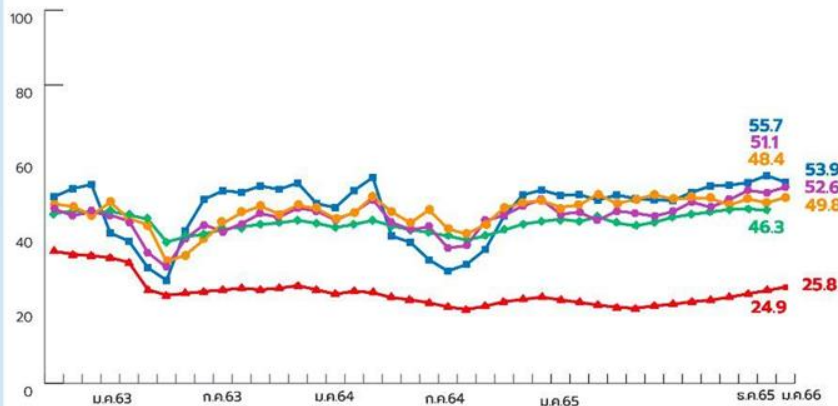
ภาคการเกษตรชะลอตัวลงจากสถานการณ์เพาะปลูกในพื้นที่เพาะปลูกข้าวสำคัญได้ผลผลิตน้อยลงในปีนีรวมถึงผลผลิตในกลุ่มปาล์มและยางพาราที่ราคาอยู่ในระดับต่ำ

การเปรียบเทียบดัชนี SMESI กับดัชนีอื่น ๆ ที่เกี่ยวข้อง



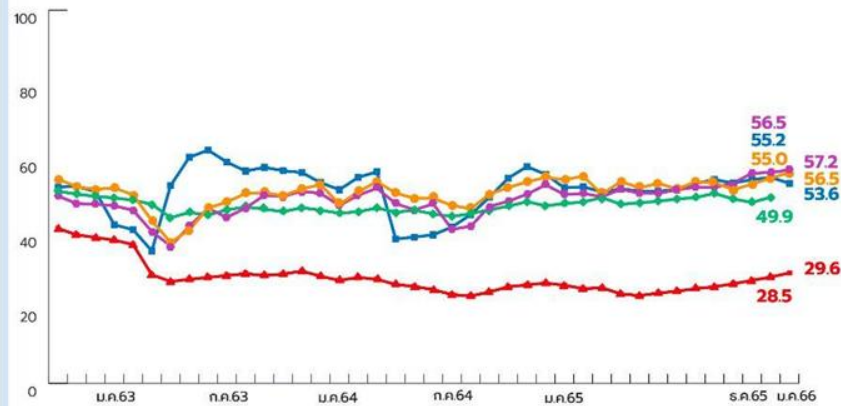
เปรียบเทียบความเชื่อมั่น **SMESI** และดัชนีอื่น ๆ (ปัจจุบัน)

หน่วย : ดัชนี



เปรียบเทียบความเชื่อมั่น **SMESI** และดัชนีอื่น ๆ (อนาคต)

หน่วย : ดัชนี



- ดัชนีความเชื่อมั่น SMESI
- ดัชนีความเชื่อมั่นธุรกิจ (BSI) ธนาคารแห่งประเทศไทย
- ▲ ดัชนีความเชื่อมั่นผู้บริโภค (CCI) ม.หอการค้า
- ดัชนีความเชื่อมั่นผู้บริโภค (CCI) กลุ่มผู้ประกอบการกระทรวงพาณิชย์
- ◆ ดัชนีความเชื่อมั่นภาคอุตสาหกรรม (TISI) สภาอุตสาหกรรมแห่งประเทศไทย

ดัชนี	SMESI	BSI	CCI ม.หอการค้า	CCI กระทรวงพาณิชย์	TISI
ปัจจุบัน	↓	↑	↑	↑	
คาดการณ์	↓	↑	↑	↑	

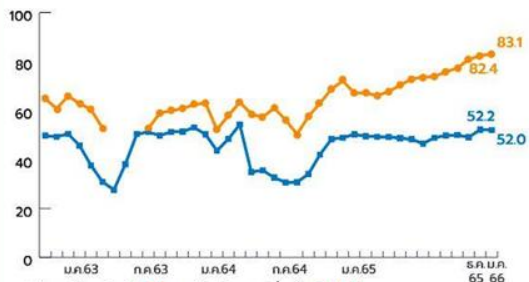
หมายเหตุ: 1) ดัชนี TISI และ CCI ม.หอการค้า ถูกปรับเป็นค่าฐาน 50, 2) ทุกดัชนีเป็นค่า Sentiment (ความคิดเห็น/ความเชื่อมั่น) เหมือนกัน แต่วิธีการเก็บและคำนวณ/องค์ประกอบดัชนี/กลุ่มตัวอย่าง มีความแตกต่างกัน, 3) SMESI เน้นที่กลุ่มผู้ประกอบการรายย่อย (Micro) และคำนวณเชิงเปรียบเทียบ (Comparative) จากเดือนก่อนหน้า 4) ดัชนีความเชื่อมั่นผู้บริโภค (CCI) ม.หอการค้าในกราฟปัจจุบัน เป็นดัชนีภาพรวมของดัชนีผู้บริโภค 5) ดัชนีความเชื่อมั่นผู้บริโภค (CCI) กลุ่มผู้ประกอบการกระทรวงพาณิชย์ ปัจจุบัน เป็นดัชนีความเชื่อมั่นผู้บริโภคของผู้ประกอบการ แต่ในดัชนีคาดการณ์อนาคต เป็นดัชนีความเชื่อของผู้บริโภคโดยรวม

ดัชนีความเชื่อมั่นผู้ประกอบการ SME ประจำเดือน มกราคม 2566

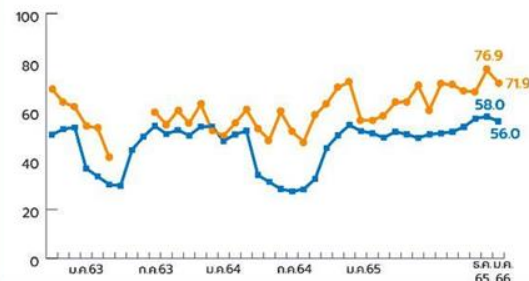
การเปรียบเทียบดัชนี SMESI กับดัชนี RSI



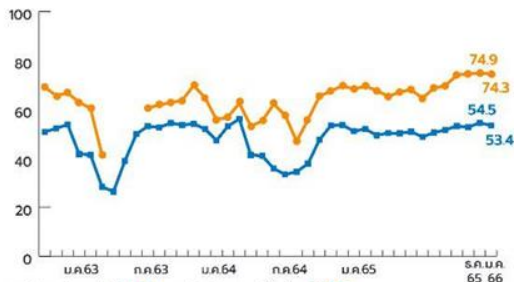
เปรียบเทียบดัชนี RSI และดัชนีความเชื่อมั่น SMESI ภาคตะวันออก



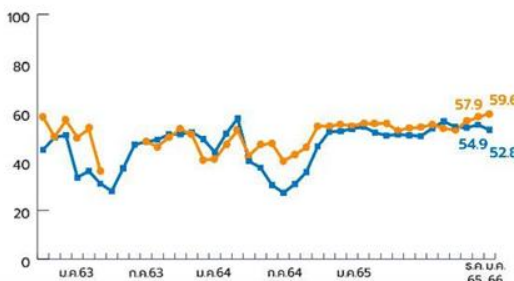
เปรียบเทียบดัชนี RSI และดัชนีความเชื่อมั่น SMESI ภาคเหนือ



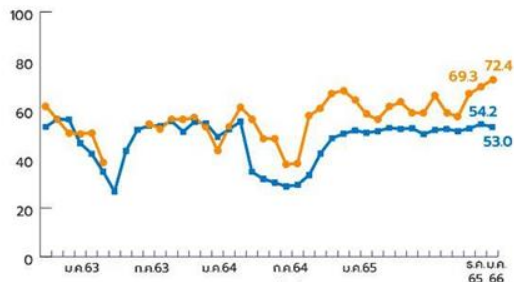
เปรียบเทียบดัชนี RSI และดัชนีความเชื่อมั่น SMESI ภาคตะวันออกเฉียงเหนือ



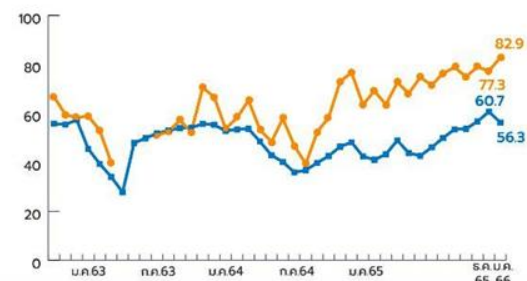
เปรียบเทียบดัชนี RSI และดัชนีความเชื่อมั่น SMESI กรุงเทพฯ และปริมณฑล



เปรียบเทียบดัชนี RSI และดัชนีความเชื่อมั่น SMESI ภาคกลาง



เปรียบเทียบดัชนี RSI และดัชนีความเชื่อมั่น SMESI ภาคใต้

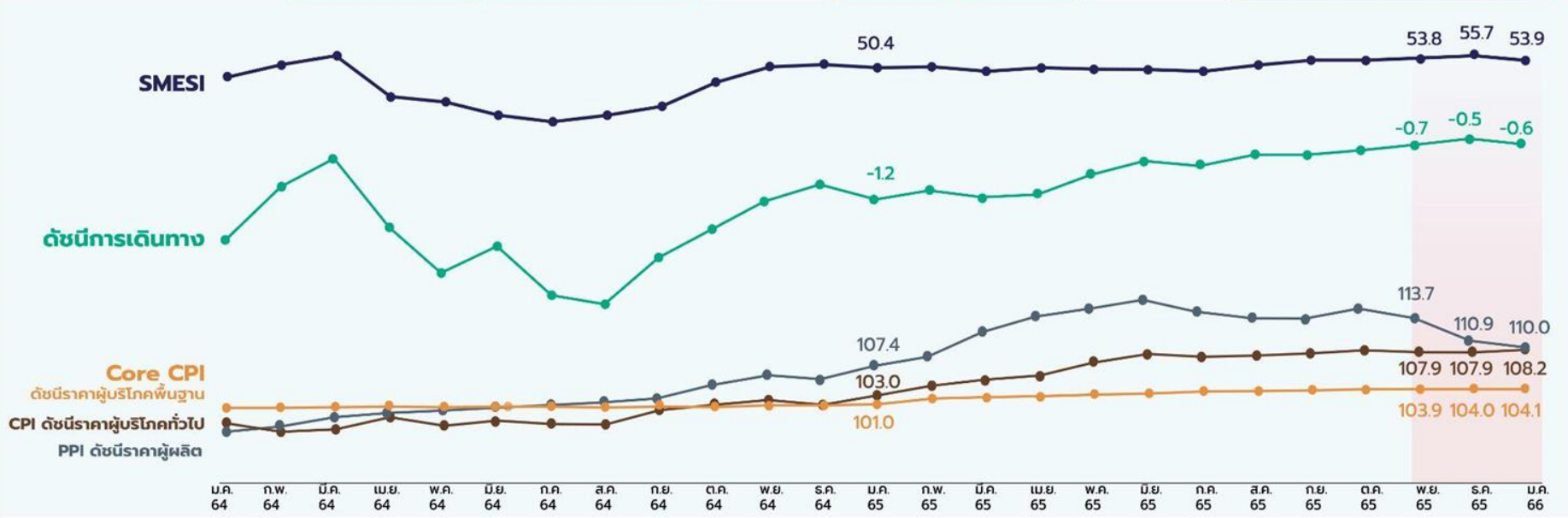


■ ดัชนีความเชื่อมั่น SMESI ● ดัชนีความเชื่อมั่น RSI สำนักงานเศรษฐกิจการคลัง กระทรวงการคลัง

หมายเหตุ : ไม่สามารถรวบรวมข้อมูลดัชนี RSI เดือน พ.ค. - มิ.ย. 63 ได้

ดัชนี/ภูมิภาค	ภาคเหนือ	ภาคตะวันออกเฉียงเหนือ	ภาคตะวันออก	ภาคกลาง	ภาคใต้	กทมฯ และปริมณฑล
SMESI	↓	↓	↓	↓	↓	↓
RSI	↓	↓	↑	↑	↑	↑

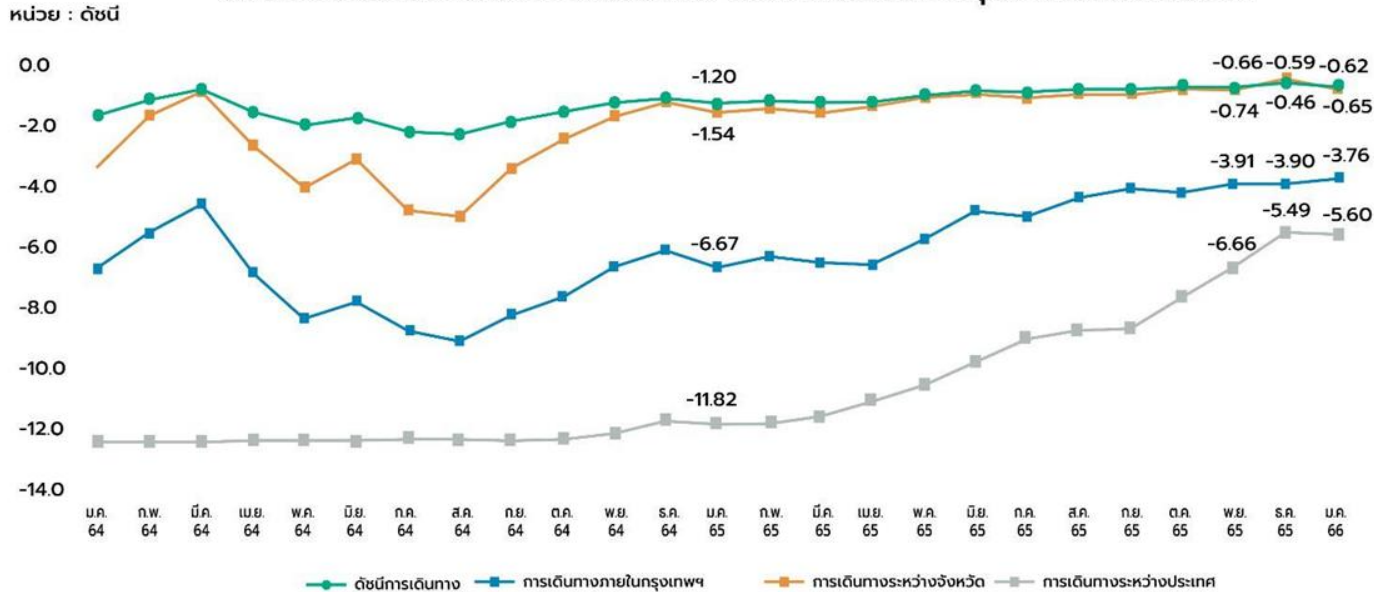
ดัชนี SMESI ปรับลดลง ตามการเดินทางที่ปรับลดลงเมื่อเทียบกับเดือนก่อนหน้า รวมถึงเริ่มมีสัญญาณการปรับตัวสูงขึ้น จากดัชนีราคาผู้บริโภค



ที่มา:

- ข้อมูลดัชนีราคาผู้บริโภคทั่วไป รวมทุกรายการสินค้า ทั้งประเทศ ตั้งแต่เดือน มกราคม 2564 ถึงเดือนธันวาคม 2565
- ดัชนีราคาผู้ผลิต รวมทุกรายการสินค้า ตั้งแต่เดือน มกราคม 2564 ถึงเดือนธันวาคม 2565
- ดัชนีการเดินทางบนโครงข่ายคมนาคม เป็นการคำนวณปริมาณการเคลื่อนที่ของประชากรจริงจากข้อมูลสำรวจของกระทรวงคมนาคมโดยนำเสนอในรูปแบบค่าดัชนีการเปลี่ยนแปลงเทียบกับช่วงเวลาฐานในช่วงสถานการณ์ปกติก่อนเกิดการระบาดของ COVID-19 ในประเทศ (ช่วงเวลาค่าฐานคือเดือนมกราคม 2563)(สำรวจข้อมูลเมื่อวันที่ 5 ธันวาคม 2565)

ดัชนีการเดินทางบนเครือข่ายคมนาคม โดยจำแนกตามวัตถุประสงค์การเดินทาง

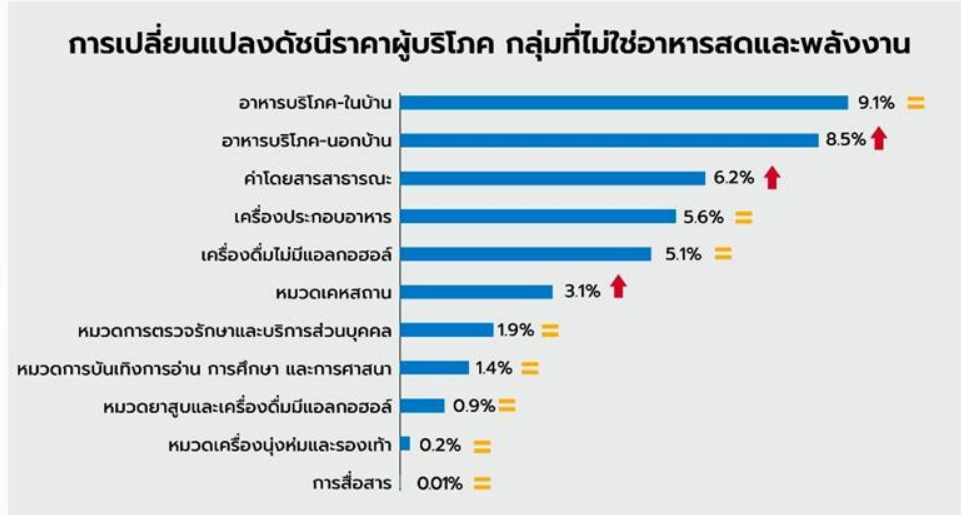
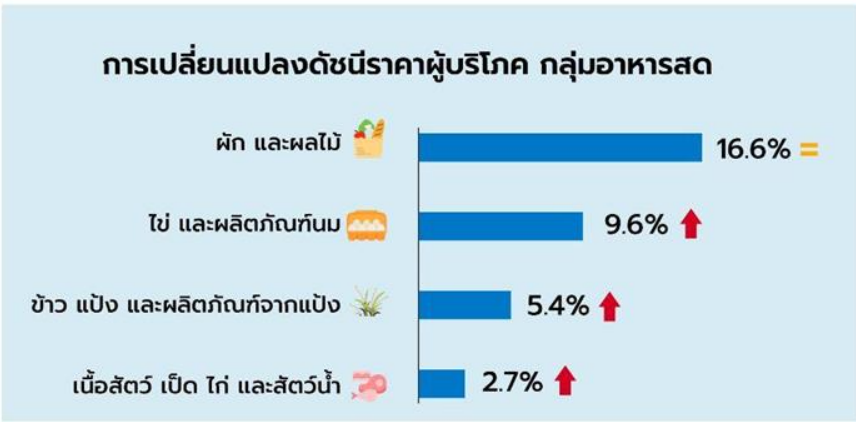
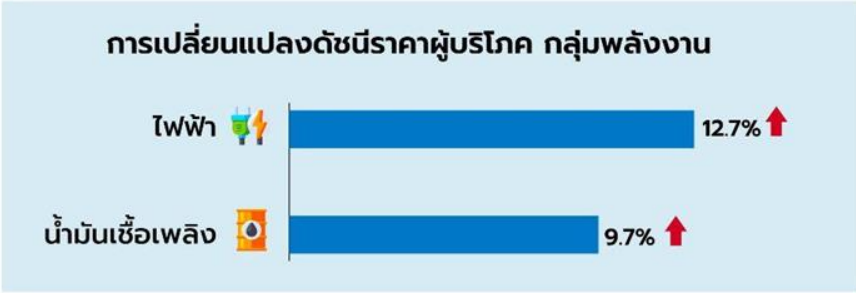


หมายเหตุ 1 ดัชนีการเดินทางบนโครงข่ายคมนาคม เป็นการคำนวณปริมาณการเคลื่อนที่ของประชากรจริงจากข้อมูลสำรวจของกระทรวงคมนาคม โดยแบ่งสัดส่วนการเดินทางเป็นการเดินทางภายในกรุงเทพฯ การเดินทางระหว่างจังหวัดในภูมิภาค และการเดินทางระหว่างประเทศ และแบ่งรูปแบบการเดินทางออกเป็น 4 ประเภท คือ ทางถนน ทางราง ทางน้ำ และทางอากาศ โดยเปรียบเทียบในรูปแบบของค่าดัชนีการเปลี่ยนแปลงเทียบกับช่วงเวลาฐานในช่วงสถานการณ์ปกติก่อนเกิดการระบาดของ COVID-19 ในประเทศ (ช่วงเวลาค่าฐานคือเดือนมกราคม 2563)

2 การเดินทางในแต่ละรูปแบบมีการบันทึกข้อมูลที่แตกต่างกัน โดยการเดินทางภายในกรุงเทพฯส่วนใหญ่เป็นข้อมูลการเดินทางโดยสารสาธารณะ (รถไฟฟ้า BTS, รถเมล์ ขสมก, เรือ, ฯลฯ) ส่วนการเดินทางระหว่างจังหวัดส่วนใหญ่เป็นข้อมูลการเดินทางของรถยนต์ทั้งส่วนบุคคลและสาธารณะ และการเดินทางระหว่างประเทศส่วนใหญ่เป็นข้อมูลจำนวนคนที่เดินทางเข้าออกประเทศ ซึ่งการคำนวณค่าดัชนีมีการทวงน้ำหนักตามปริมาณการเดินทางในช่วงเวลาฐาน

3.สำรวจข้อมูลเมื่อวันที่ 1 กุมภาพันธ์ 2566

การเปลี่ยนแปลงดัชนีราคาผู้บริโภครายการสินค้าสำคัญ เดือน มกราคม 2566
หน่วย : %YoY



↓ ดัชนีปรับตัวลดลง (ลดลงมากกว่า 0.2%) เมื่อเทียบกับเดือนที่แล้ว

▬ ดัชนีทรงตัว (เปลี่ยนแปลงไประหว่าง -0.2% ถึง +0.2%) เมื่อเทียบกับเดือนที่แล้ว

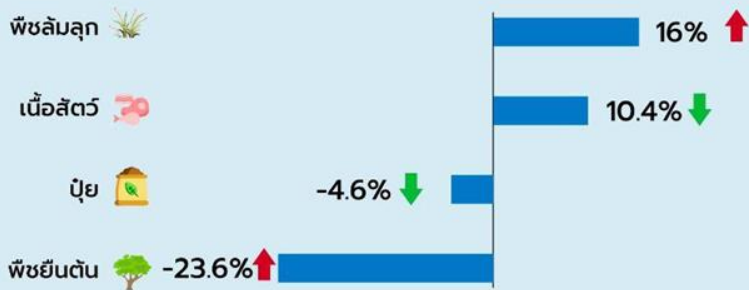
↑ ดัชนีปรับตัวสูงขึ้น (สูงขึ้นมากกว่า 0.2%) เมื่อเทียบกับเดือนที่แล้ว



ที่มา : ดัชนีราคาผู้บริโภค,กระทรวงพาณิชย์

การเปลี่ยนแปลงดัชนีราคาผู้ผลิตรายการสินค้าสำคัญ เดือน มกราคม 2566
หน่วย : %YoY

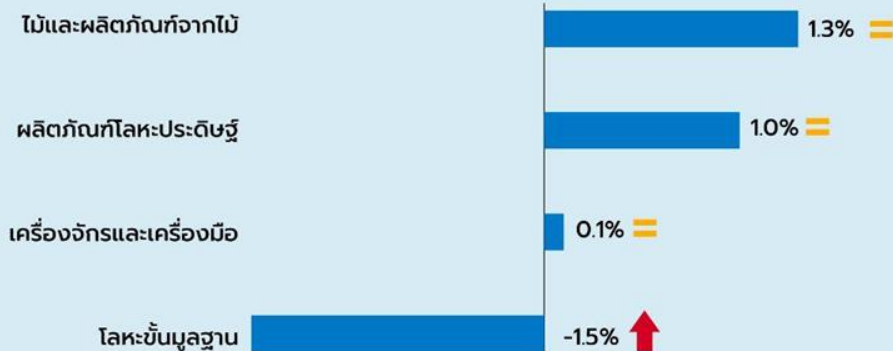
การเปลี่ยนแปลงดัชนีราคาผู้ผลิต กลุ่มผลิตภัณฑ์ทางการเกษตร



การเปลี่ยนแปลงดัชนีราคาผู้ผลิตอื่น ๆ



การเปลี่ยนแปลงดัชนีราคาผู้ผลิต กลุ่มสินค้าอุตสาหกรรม และวัสดุก่อสร้าง



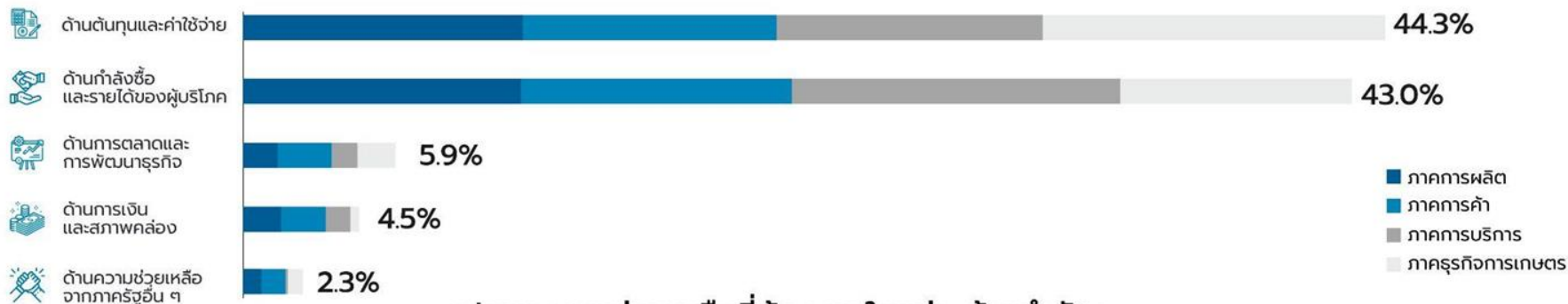
↓	ดัชนีปรับตัวลดลง (ลดลงมากกว่า 0.2%) เมื่อเทียบกับเดือนที่แล้ว
=	ดัชนีทรงตัว (เปลี่ยนแปลงระหว่าง -0.2% ถึง +0.2%) เมื่อเทียบกับเดือนที่แล้ว
↑	ดัชนีปรับตัวสูงขึ้น (สูงขึ้นมากกว่า 0.2%) เมื่อเทียบกับเดือนที่แล้ว



ที่มา : ดัชนีราคาผู้ผลิต,กระทรวงพาณิชย์

MSME เกือบร้อยละ 45 ต้องการให้ภาครัฐช่วยเหลือด้านต้นทุน และค่าใช้จ่ายมากที่สุด โดยเฉพาะการควบคุมราคาสินค้า และวัตถุดิบ รวมถึงลดค่าสาธารณูปโภค

ความช่วยเหลือที่ MSME ต้องการให้ภาครัฐเข้ามาช่วยเหลือมากที่สุด



รูปแบบความช่วยเหลือที่ต้องการในแต่ละด้านสำคัญ

ด้านต้นทุน/ค่าใช้จ่าย

- ควบคุมราคาสินค้า/วัตถุดิบ
- ลดค่าสาธารณูปโภค
- ควบคุมราคาน้ำมันเชื้อเพลิง
- ลดหย่อนภาษี
- เงินอุดหนุนค่าเช่าสถานประกอบการ

ด้านกำลังซื้อ และรายได้ของผู้บริโภค

- ออกมาตรการส่งเสริมการท่องเที่ยว
- ขยายโครงการเราชนะอีกครั้ง
- ออกมาตรการกระตุ้นการใช้จ่ายเพิ่มเติม
- ขยายโครงการคนละครึ่งอีกครั้ง

ด้านการตลาด และการพัฒนาธุรกิจ

- ส่งเสริมความรู้ในการพัฒนา/ยกระดับธุรกิจ
- ช่วยโปรโมท/โฆษณาให้ธุรกิจรายเล็ก
- ส่งเสริมความรู้ในการทำตลาด
- ส่งเสริมความรู้ด้านภาษา
- ส่งเสริมทักษะความเชี่ยวชาญเฉพาะสาขา

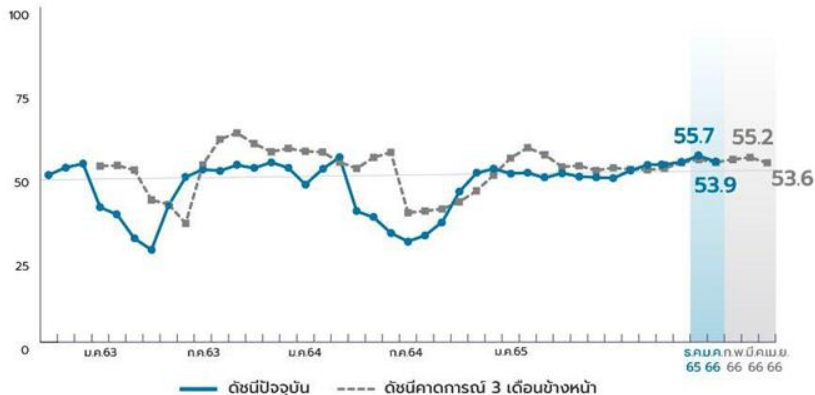
ด้านอื่น ๆ

- สินเชื่อดอกเบี้ยต่ำ สำหรับ SME
- ลดอัตราดอกเบี้ย
- ขยายมาตรการพักชำระหนี้
- ปรับโครงสร้างหนี้
- ส่งเสริมความรู้ในการจัดการการเงิน
- ส่งเสริมการนำเข้าแรงงานต่างด้าว
- มาตรการควบคุมนักท่องเที่ยว ป้องกันการแพร่ระบาด

ดัชนีความเชื่อมั่น ผู้ประกอบการ SME (SMESI)

เดือนมกราคม 2566

*เก็บข้อมูลระหว่างวันที่ 20-29 มกราคม 2566 จากผู้ประกอบการ SME 2,762 ราย จาก 25 สาขาธุรกิจ ใน 6 ภูมิภาค



ดัชนีปัจจุบัน

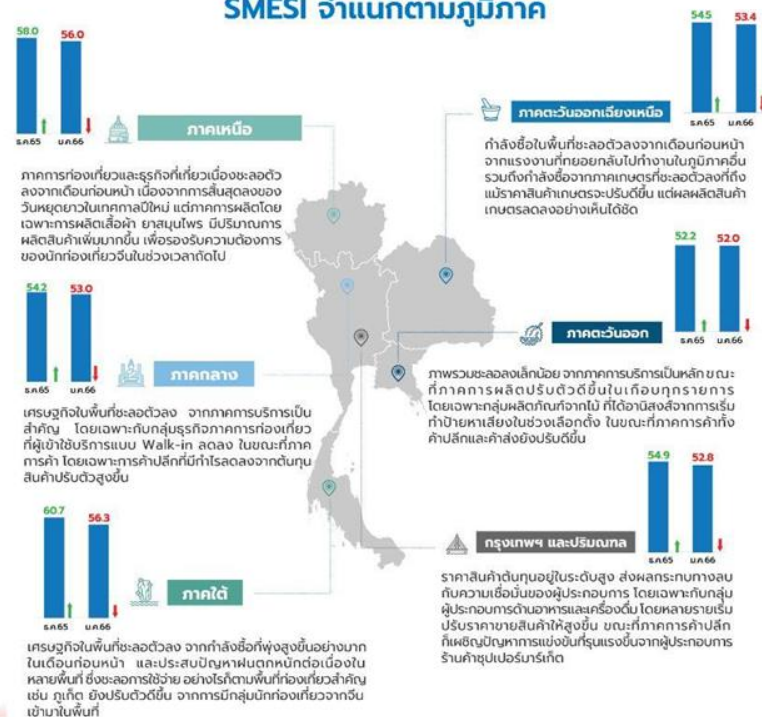
ดัชนีความเชื่อมั่น 4 SME ปัจจุบันปรับตัวลดลง จากกำลังซื้อที่ปรับตัวลดลงในช่วงปลายเดือน หลังจากที่พักสูงอย่างมากในช่วงเดือนก่อนหน้าจนถึงเทศกาลปีใหม่ โดยเฉพาะในกลุ่มสาขาที่เกี่ยวข้องกับการท่องเที่ยว อีกทั้งผู้ประกอบการมีความกังวลเพิ่มขึ้นจากต้นทุนกลุ่มอาหารสด

ดัชนีคาดการณ์ 3 เดือนข้างหน้า

แนวโน้มดัชนีคาดการณ์ 3 เดือนข้างหน้าปรับตัวลดลงเช่นกัน โดยเฉพาะภาคบริการและการผลิตที่เกี่ยวข้องกำลังซื้ออาจลดลงในขนาดรวมทั้งปัจจัยด้านต้นทุนที่มีแนวโน้มเร่งตัวขึ้นอีกครั้ง



SMESI จำแนกตามภูมิภาค



ดัชนี SMESI ดีที่สุดอยู่ที่ 100 และต่ำสุดที่ 0
 ดัชนี > 50 หมายถึง ความเชื่อมั่นผู้ประกอบการ "ดี" จากเดือนก่อนหน้า
 ดัชนี = 50 หมายถึง ความเชื่อมั่นผู้ประกอบการ "ทรงตัว" จากเดือนก่อนหน้า
 ดัชนี < 50 หมายถึง ความเชื่อมั่นผู้ประกอบการ "เลว" จากเดือนก่อนหน้า