

รายงานสถานการณ์วิสาหกิจขนาดกลาง และขนาดย่อม (MSME) รายเดือน

เดือนกุมภาพันธ์ 2566

รายงานสถานการณ์วิสาหกิจขนาดกลางและขนาดย่อม (MSME) กุมภาพันธ์ 2566

การส่งออกของ MSME มกราคม 2566

มูลค่าการส่งออก



- มีมูลค่า 82,830.6 ล้านบาท ขยายตัวจากช่วงเดียวกันของปีก่อน 22.1% และเมื่ออยู่ในรูปดอลลาร์สหรัฐจะมีมูลค่า 2,395.7 ล้านดอลลาร์สหรัฐ ขยายตัวเท่ากับ 17.7% โดยสัดส่วนของมูลค่าการส่งออกของ MSME ต่อมูลค่าการส่งออกรวมเท่ากับ 11.8%
- ด้านการนำเข้าของ MSME ขยายตัวจากเดือนก่อน 13.6% โดย MSME มีสัดส่วนมูลค่าการนำเข้ารวมเท่ากับ 12.8%

ตลาดส่งออกหลัก

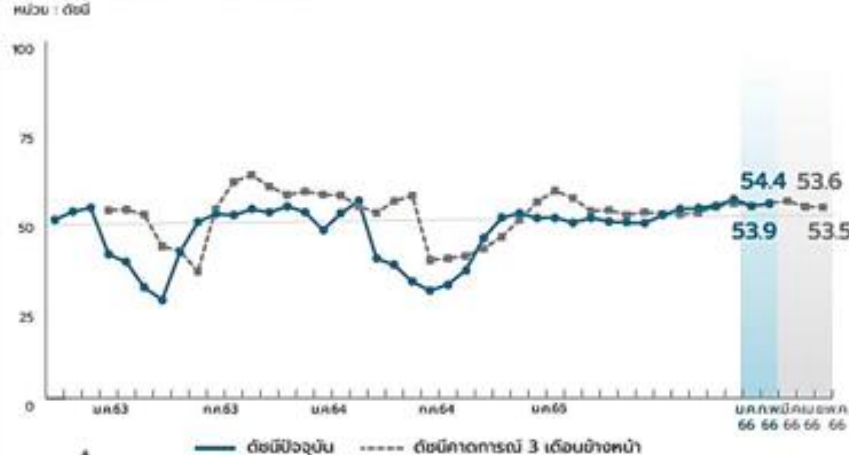


มูลค่าสินค้าส่งออก 5 อันดับแรก



ดัชนีความเชื่อมั่นฯ (SMESI) กุมภาพันธ์ 2566

ดัชนีความเชื่อมั่นฯ SME ประเทศ



- เพิ่มขึ้นจากเดือนก่อนมาอยู่ที่ระดับ 54.4 เป็นการปรับตัวดีขึ้นในเกือบทุกองค์ประกอบจากภาคบริการ โดยเฉพาะภาคธุรกิจที่เกี่ยวข้องกับการท่องเที่ยว รวมถึงภาคการค้าปลีกประเภท modern trade ในพื้นที่ท่องเที่ยวสำคัญ จึงได้ทำสิ่งซื้อเพิ่มขึ้นจากนักท่องเที่ยวจีน



การจ้างงานในระบบประกันสังคมของ MSME มกราคม 2565



	mom	yoy
Micro 536,710 คน	-11.6%	-8.4%
SEs 2,206,589 คน	+18.6%	+21.7%
MEs 1,799,031 คน	+12.0%	+16.4%

ที่มา: ฝ่ายข้อมูลและสารสนเทศ สสว.

การจัดตั้งและยกเลิกกิจการนิติบุคคล มกราคม 2566



ธุรกิจจัดตั้งใหม่

- ธุรกิจก่อสร้างทั่วไป 704 ราย
- ธุรกิจอสังหาริมทรัพย์ 545 ราย
- ธุรกิจภัตตาคาร/ร้านอาหาร 379 ราย

ธุรกิจเลิกกิจการ

- ธุรกิจก่อสร้างอาคารทั่วไป 141 ราย
- ธุรกิจอสังหาริมทรัพย์ 54 ราย
- ธุรกิจภัตตาคาร/ร้านอาหาร 44 ราย

ที่มา: กรมพัฒนาธุรกิจการค้า

ที่มา: กรมศุลกากร ประมวลผลโดย: สสว.

สรุปสถานการณ์ MSME ณ กุมภาพันธ์ 2566



GDP MSME: GDP MSME ไตรมาสที่ 4/65 มีมูลค่า 1,604,487 ล้านบาท คิดเป็น 35.4% ของ GDP รวม ขยายตัวจากช่วงเดียวกันของปีก่อน 2.7% ส่งผลให้ GDP MSME ทั้งปี 2565 **ขยายตัวได้ 4.5%**



การส่งออกของ MSME: เดือน ม.ค. 66 มีมูลค่า 82,830.6 ล้านบาท ขยายตัวจากช่วงเดียวกันของปีก่อน 22.1% และเมื่ออยู่ในรูปดอลลาร์สหรัฐจะมีมูลค่า 2,395.7 ล้านดอลลาร์สหรัฐ **ขยายตัวเท่ากับ 17.7%** โดยสัดส่วนของมูลค่าการส่งออกของ MSME ต่อมูลค่าการส่งออกรวมเท่ากับ 11.8%



SMESI: เดือน ก.พ. 66 อยู่ที่ระดับ 54.4 **เพิ่มขึ้นจากเดือนก่อน** ที่อยู่ที่ระดับ 53.9 ซึ่งเป็นการปรับตัวดีขึ้นในเกือบทุกองค์ประกอบจากภาคการบริการ โดยเฉพาะภาคธุรกิจที่เกี่ยวข้องเนื่องกับการท่องเที่ยว รวมถึงภาคการค้าปลีกประเภท modern trade ในพื้นที่ท่องเที่ยวสำคัญ ซึ่งได้กำลังซื้อเพิ่มขึ้นจากนักท่องเที่ยวจีน



การจ้างงานในระบบประกันสังคมของ MSME: ณ ม.ค. 66 มีจำนวนผู้ประกันตนตามมาตรา 33 จำนวน 4,542,330 คน ขยายตัวจากเดือนก่อน 11.5% และ **เมื่อเทียบกับเดือนเดียวกันของปีก่อนจะขยายตัว 15.1%**



ธุรกิจจัดตั้งใหม่: เดือน ม.ค. 66 มีจำนวน 8,466 ราย **เพิ่มขึ้นจากช่วงเดียวกันของปีก่อน 6.2%** ประเภทธุรกิจจัดตั้งใหม่สูงสุด 3 อันดับแรก ได้แก่ ธุรกิจก่อสร้างอาคารทั่วไป จำนวน 704 ราย คิดเป็น 8.3% รองลงมาคือ ธุรกิจอาหารมทรพย์ จำนวน 545 ราย คิดเป็น 6.4% และ ธุรกิจภัตตาคาร/ร้านอาหาร จำนวน 379 ราย คิดเป็น 4.5% ตามลำดับ

GDP MSME ไตรมาสที่ 4/2565

GDP MSME ไตรมาสที่ 4/2565



MSME
+2.7%



มีมูลค่า
1,604,487 ลพ.
คิดเป็น
35.4%
ของ GDP รวม

Micro
+13.0%

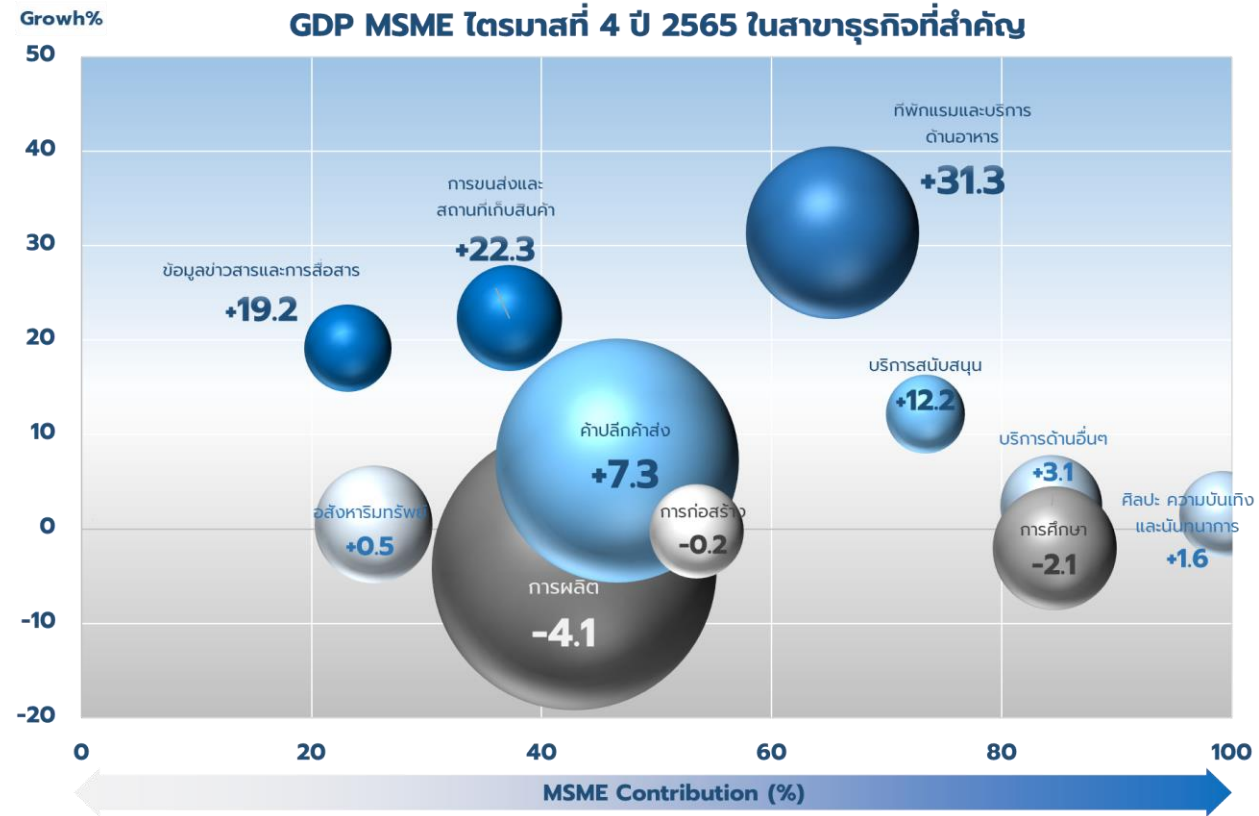
ขยายตัวต่อเนื่อง: จากการบริโภคภาคเอกชนและการใช้จ่ายของครัวเรือน การจ้างงานที่ขยายตัวต่อเนื่อง รวมทั้งรายได้จากการท่องเที่ยวของคนไทยและนักท่องเที่ยวต่างชาติในช่วงปลายปี

SEs
+0.4%

ชะลอตัว: ได้รับผลกระทบจากภาวะเงินเฟ้อ ทำให้ต้องแบกรับภาระต้นทุนที่เพิ่มสูงขึ้น และมีความต้องการเงินทุนหมุนเวียนเพิ่มขึ้นขณะที่ต้นทุนการกู้ยืมหรืออัตราดอกเบี้ยเริ่มปรับตัวสูงขึ้นเช่นกัน

MEs
+2.3%

ชะลอตัว: การส่งออกที่หดตัวต่อเนื่องส่งผลต่อธุรกิจในการผลิต ขณะที่ธุรกิจในการค้าและการบริการ ยังคงขยายตัวได้ต่อเนื่อง



สาขาธุรกิจในการค้า และการบริการฟื้นตัวต่อเนื่อง โดยเฉพาะสาขาที่พักแรมและร้านอาหาร สาขาขนส่งและสถานที่เก็บสินค้า และสาขาข้อมูลข่าวสารและการสื่อสาร ขณะที่สาขาธุรกิจค้าปลีกค้าส่งยังขยายตัวได้ดี จากการจับจ่ายใช้สอยในช่วงปลายปี และการซื้อสินค้าทางออนไลน์ที่ยังเติบโต ขณะที่ภาคการผลิตหดตัวอย่างมาก โดยเฉพาะผู้ผลิตในกลุ่มสินค้าส่งออก สำหรับภาคการก่อสร้างยังคงหดตัวเล็กน้อย แต่เริ่มมีแนวโน้มที่ดีขึ้นจากราคาวัสดุก่อสร้างที่เริ่มปรับตัวลดลง

ที่มา: สำนักงานสภาพัฒนาการเศรษฐกิจและสังคมแห่งชาติ ณ 17 ก.พ. 66

ประมวลผล GDP MSME ไทย: ฝ่ายวิเคราะห์สถานการณ์และเตือนภัยทางเศรษฐกิจ สสว.

ภาพรวมสถานการณ์ของ MSME ปี 2565

อัตราการขยายตัวของ GDP SME รายไตรมาส จำแนกตามสาขาธุรกิจ ปี 2562 - 2565

หน่วย : ร้อยละ (yoy)

กิจกรรมทางเศรษฐกิจ	2562					2563					2564					2565				
	Q1/62	Q2/62	Q3/62	Q4/62	2562	Q1/63	Q2/63	Q3/63	Q4/63	2563	Q1/64	Q2/64	Q3/64	Q4/64	2564	Q1/65	Q2/65	Q3/65	Q4/65	2565
เกษตรกรรม การป่าไม้ และการประมง	0.0	-4.5	0.2	-3.9	-2.7	-2.2	3.3	5.5	5.6	2.9	5.8	9.8	12.0	8.7	8.9	5.5	6.1	-0.2	5.8	4.6
การทำเหมืองแร่และเหมืองหิน	-33.1	-30.0	-31.3	-32.4	-31.7	6.3	-10.1	-3.3	-5.7	-3.2	0.7	11.9	-3.6	-5.6	0.7	-46.0	-48.6	-43.4	-39.3	-44.5
การผลิต	0.6	0.7	-0.1	-1.8	-0.2	-6.3	-17.7	-8.6	-4.1	-9.1	-2.1	12.7	-4.6	-0.4	1.0	2.9	0.0	6.9	-4.1	1.2
ไฟฟ้า ก๊าซ ไอน้ำ และระบบปรับอากาศ	21.6	24.1	17.4	12.5	19.1	-7.7	-20.3	-17.3	-21.0	-16.5	-2.3	7.1	2.6	8.2	3.6	16.1	15.3	19.0	14.1	16.1
การจัดหาน้ำ การจัดการและบำบัดน้ำเสีย	0.0	-2.4	-2.6	-4.3	-2.4	17.5	15.7	15.6	19.7	17.2	6.0	12.7	11.3	10.0	10.1	-3.1	-4.4	-4.3	-3.4	-3.8
การก่อสร้าง	0.1	0.5	-0.3	-5.7	-1.2	-10.8	6.4	8.9	-1.3	0.9	12.2	1.9	-5.0	-1.1	1.8	-7.7	-7.0	-5.3	-0.2	-5.4
การขนส่งและการขายปลีก การซ่อมยานยนต์ฯ	10.4	8.6	8.2	8.7	9.0	5.4	-9.3	-4.6	-2.3	-2.3	3.3	9.6	7.5	8.5	6.9	6.9	7.4	7.7	7.3	7.3
การขนส่งและสถานที่เก็บสินค้า	11.3	10.1	9.9	9.9	10.3	-37.4	-57.6	-47.4	-45.6	-46.7	-18.9	9.6	-2.3	3.7	-3.7	15.3	17.0	22.7	22.3	19.4
ที่พักแรมและบริการด้านอาหาร	7.2	5.8	9.5	10.5	8.2	-22.5	-52.2	-38.2	-32.2	-35.9	-37.5	17.7	-18.9	-4.7	-14.3	32.9	45.5	54.1	31.3	40.1
ข้อมูลข่าวสารและการสื่อสาร	25.9	28.2	27.0	28.5	27.4	-8.8	-9.8	-9.7	-8.9	-9.3	-5.5	-4.6	-3.6	-5.0	-4.7	21.0	21.6	19.8	19.2	20.3
กิจกรรมทางการเงินและการประกันภัย	-26.1	-26.4	-25.4	-26.4	-26.1	41.4	37.1	37.6	42.1	39.4	40.8	40.5	40.2	36.4	39.5	-21.0	-20.6	-21.0	-21.6	-21.0
กิจกรรมอสังหาริมทรัพย์	3.6	1.9	1.0	1.6	2.0	2.6	1.8	2.4	2.0	2.2	14.4	14.9	12.8	13.8	14.0	-0.1	1.0	1.7	0.5	0.8
กิจกรรมทางวิชาชีพ วิทยาศาสตร์ และเทคนิค	3.3	4.8	4.1	4.4	4.2	5.0	-5.8	-4.8	-4.2	-2.6	-11.5	-8.5	-12.8	-12.3	-11.3	2.8	3.8	4.2	4.1	3.7
กิจกรรมการบริหารและการบริการสนับสนุน	12.4	13.4	14.3	13.2	13.4	2.7	-17.8	-13.8	-10.3	-9.8	-3.6	12.2	8.2	6.2	5.2	6.1	6.8	11.1	12.2	9.1
การศึกษา	0.4	1.0	-1.3	-2.1	-0.5	15.4	14.2	16.1	16.3	15.5	12.7	12.0	12.3	12.9	12.5	-0.7	0.3	1.5	-2.1	-0.2
กิจกรรมด้านสุขภาพและงานสังคมสงเคราะห์	-38.7	-38.9	-37.2	-36.5	-37.8	40.6	40.1	41.9	46.7	42.4	32.3	34.5	36.5	40.2	36.0	-33.5	-32.5	-34.8	-35.4	-34.1
ศิลปะ ความบันเทิง และนันทนาการ	15.7	14.0	15.5	16.2	15.4	21.3	-40.2	4.8	3.2	-1.9	-5.0	100.6	-5.0	-0.7	10.9	-2.3	-0.3	2.6	1.6	0.3
กิจกรรมบริการด้านอื่นๆ	7.3	6.3	5.8	6.8	6.6	6.1	-9.2	-0.6	-1.2	-1.1	-7.4	-3.3	-9.8	-4.1	-6.2	2.6	3.2	8.0	2.5	4.0
กิจกรรมการจ้างงานในครัวเรือนส่วนบุคคล	-1.6	-1.7	0.6	0.4	-0.6	4.4	-2.6	4.3	4.9	2.7	-0.9	4.5	-1.8	-1.8	-0.1	1.2	-5.8	2.9	1.2	-0.1
รวม	3.6	3.0	2.8	2.4	3.0	-4.1	-17.7	-9.4	-7.2	-9.5	-2.7	12.1	-0.1	3.5	2.8	3.8	4.3	7.3	2.7	4.5

GDP MSME ปี 2565 ขยายตัว **4.5%**

ที่มา: สำนักงานสภาพัฒนาการเศรษฐกิจและสังคมแห่งชาติ ณ 17 ก.พ. 66
 ประมาณการ GDP MSME โดย: ฝ่ายวิเคราะห์สถานการณ์และเตือนภัยทางเศรษฐกิจ สสว.

ภาพรวมการเติบโตของ MSME ยังคงฟื้นตัวต่อเนื่องโดยมีมูลค่า GDP MSME ทะลุเกิน 6 ล้านล้านบาท ปัจจัยสนับสนุนมาจากการเพิ่มขึ้นของรายได้จากการท่องเที่ยวทั้งจากคนไทยและชาวต่างชาติเป็นหลัก ทำให้ธุรกิจ MSME ในภาคการค้าและภาคบริการ ได้แก่ ธุรกิจที่พักแรม ร้านอาหาร การขนส่งสินค้าและขนส่งผู้โดยสาร และธุรกิจจัดทำสื่อต่างๆ กลับมามีรายได้ใกล้เคียงกับในช่วงก่อนโควิด-19 ทำให้การจ้างงานและการบริโภคขยายตัว แม้ว่าในปี 2565 จะมีปัจจัยที่ส่งผลกระทบต่อสำคัญได้แก่ การแพร่ระบาดของโควิด-19 สายพันธุ์โอมิครอน สงครามรัสเซีย-ยูเครนที่ส่งผลกระทบต่อเงินเฟ้อ และการหดตัวของมูลค่าการส่งออกของ MSME จากการชะลอตัวของเศรษฐกิจโลก

ทั้งนี้ GDP MSME ในปี 2565 ขยายตัวได้ต่ำกว่าที่ สสว. ประมาณการไว้เท่ากับ 4.9% ส่วนหนึ่งมาจากมูลค่าการส่งออกของ MSME ที่หดตัวถึง 6% ส่งผลต่อการชะลอตัวของธุรกิจขนาดย่อมและธุรกิจขนาดกลาง รวมถึงภาวะเงินเฟ้อที่ส่งผลกระทบต่อ MSME ซึ่งยังคงต้องแบกรับภาระต้นทุนที่สูง ทำให้มูลค่าเพิ่มหรือกำไรของ MSME ลดลงไปตาม แม้ว่าจะอัตราเงินเฟ้อจะเริ่มชะลอตัวลงในช่วงปลายปีก็ตาม

สมมติฐานเพื่อใช้ประมาณการตัวเลขเศรษฐกิจ ปี 2566

(ณ 28 กุมภาพันธ์ 2566)

รายการ	สมมติฐาน	ประมาณการ			
		ปี 2565	ปี 2566 ^f		
			สถานการณ์ปกติ	สมมติฐานดี	สมมติฐานปกติ
อัตราการขยายตัวของ GDP MSME		4.5%	5.1%	4.5%	4.0%
อัตราการขยายตัวของ GDP ไทย*		2.6%	4.3%	3.8%	3.3%
การลงทุนภาคเอกชน*		5.1%	4.1%	3.6%	3.1%
การลงทุนภาครัฐบาล*		-4.9%	2.3%	1.8%	1.3%
การบริโภคภาคเอกชน*		6.3%	4.0%	3.5%	3.0%
การอุปโภคภาครัฐบาล*		0.0%	-0.7%	-1.2%	-1.7%
การส่งออกสินค้า*		5.5%	0.9%	0.4%	-0.1%
การนำเข้าสินค้า*		15.3%	0.4%	-0.1%	-0.6%

ประมาณการ GDP MSME ปี 2566 จำแนกตามสมมติฐานและกลุ่มธุรกิจ

(ณ 28 กุมภาพันธ์ 2566)

MSME by sector	ปี 2565	ปี 2566 ^f		
	สมมติฐาน	สมมติฐาน	สมมติฐาน	สมมติฐาน
		เลวร้าย	ปกติ	ดี
	%YoY			
GDP MSME	4.5	4.0	4.5	5.1
- ภาคการเกษตร	4.6	3.4	3.9	4.4
- ภาคการผลิต	1.2	2.6	3.1	3.6
- ภาคการก่อสร้าง	-5.4	3.4	3.9	4.4
- ภาคการค้าส่งค้าปลีก	7.3	2.6	3.2	3.7
- ภาคการบริการ	7.7	7.1	7.7	8.3

หมายเหตุ: ข้อมูลประมาณการเศรษฐกิจ สำนักงานเศรษฐกิจการคลัง กระทรวงการคลัง
ธนาคารแห่งประเทศไทย สำนักงานสภาพัฒนาการเศรษฐกิจและสังคมแห่งชาติ
ประมวลผลโดย: สำนักงานส่งเสริมวิสาหกิจขนาดกลางและขนาดย่อม

การค้าระหว่างประเทศของ MSME มกราคม ปี 2566



การส่งออกของ MSME

มูลค่าส่งออก มกราคม 2566



มูลค่าการส่งออกของ MSME ม.ค. 66 มีมูลค่า 82,830.6 ล้านบาท ขยายตัวจากช่วงเดียวกันของปีก่อน 22.1% และเมื่ออยู่ในรูปดอลลาร์สหรัฐจะมีมูลค่า 2,395.7 ล้านเหรียญสหรัฐ **ขยายตัวเท่ากับ 17.7%** โดยสัดส่วนของมูลค่าการส่งออกของ MSME ต่อมูลค่าการส่งออกรวมเท่ากับ 11.8%

การส่งออกของ MSME เดือน ม.ค. 66 **กลับมาขยายตัวในเกือบทุกตลาดหลัก** โดยตลาดสหรัฐขยายตัวถึง 83.0% รองลงมาได้แก่ สหภาพยุโรป จีน และญี่ปุ่น ที่ขยายตัวเท่ากับ 30.9% 8.0% และ 2.9% ตามลำดับ สำหรับตลาดอาเซียน แม้ว่ามูลค่าส่งออกจะลดลง 4.0% แต่เริ่มมีแนวโน้มที่ดีขึ้น

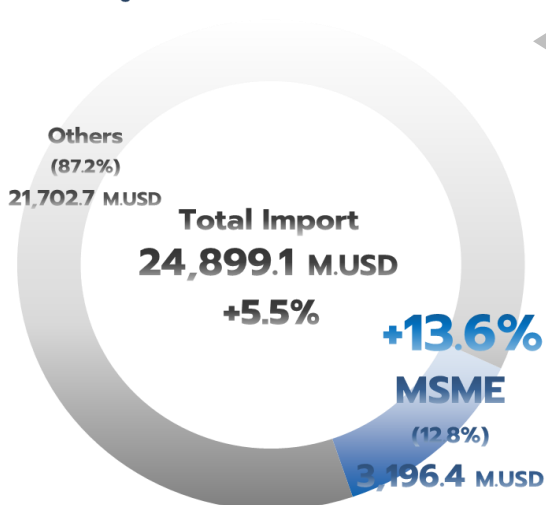
มูลค่าสินค้าส่งออก 5 อันดับแรกของ MSME มกราคม 2566



การนำเข้าของ MSME

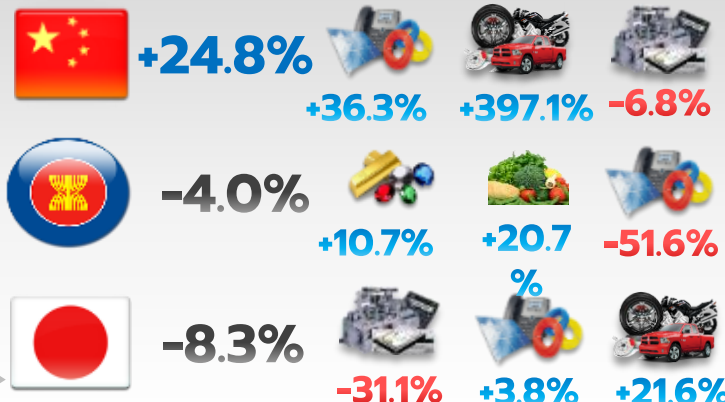


มูลค่านำเข้า มกราคม 2566



• มูลค่านำเข้าของ MSME ในเดือน ม.ค. 66 เท่ากับ 111,868.5 ล้านบาท และเมื่ออยู่ในรูปดอลลาร์สหรัฐจะมีมูลค่า 3,196.4 ล้านเหรียญสหรัฐ **ขยายตัว 13.6%** โดย MSME มีสัดส่วนมูลค่าต่อการนำเข้ารวมเท่ากับ 12.8%

• เมื่อพิจารณาตามแหล่งนำเข้า 3 ลำดับแรก พบว่าการนำเข้าสินค้าจากอาเซียนและญี่ปุ่น ยังคงลดลงต่อเนื่อง ขณะที่การนำเข้าจากจีนกลับมาขยายตัวได้ถึง 24.8%



ที่มา: กรมศุลกากร
ประมวลผลโดย: สสว.

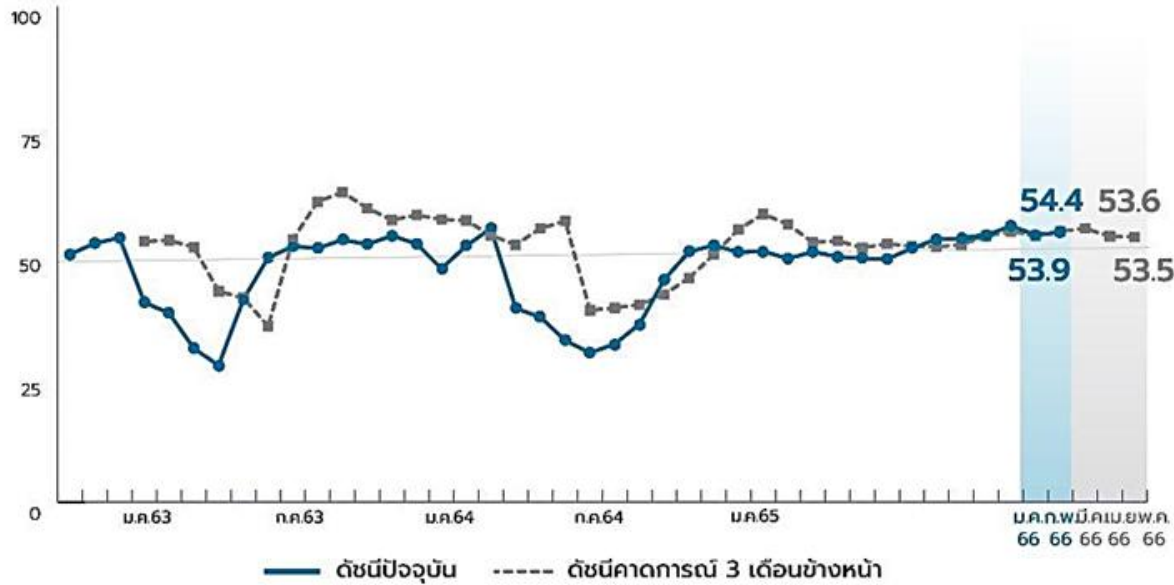
ประเด็นสำคัญที่ต้องติดตาม

- ค่าเงินบาทกลับมาอ่อนค่า เป็นผลดีต่อการส่งออกของ MSME
- การฟื้นตัวของค่าเงินบาท อาจส่งผลต่อผู้ส่งออกและนำเข้า MSME จึงควรทำประกันความเสี่ยงจากค่าเงิน
- การนำเข้าของ MSME กลับมาขยายตัว โดยเฉพาะการนำเข้าจากจีน ซึ่งมีสัดส่วนกว่า 1 ใน 3 ของการนำเข้าทั้งหมดของ MSME โดยเฉพาะสินค้ากลุ่มอุปกรณ์ไฟฟ้า และชิ้นส่วนยานยนต์
- สสว. คาดว่ามูลค่าการส่งออกของ MSME ในปี 2566 จะขยายตัวระหว่าง 3% - 5%

ดัชนีความเชื่อมั่นฯ (SMESI) ปรับตัวเพิ่มขึ้น จากภาคการบริการ และ modern trade รวมถึงกำลังซื้อจากนักท่องเที่ยวจีน

ดัชนีความเชื่อมั่นฯ SME ประเทศไทย

หน่วย : ดัชนี

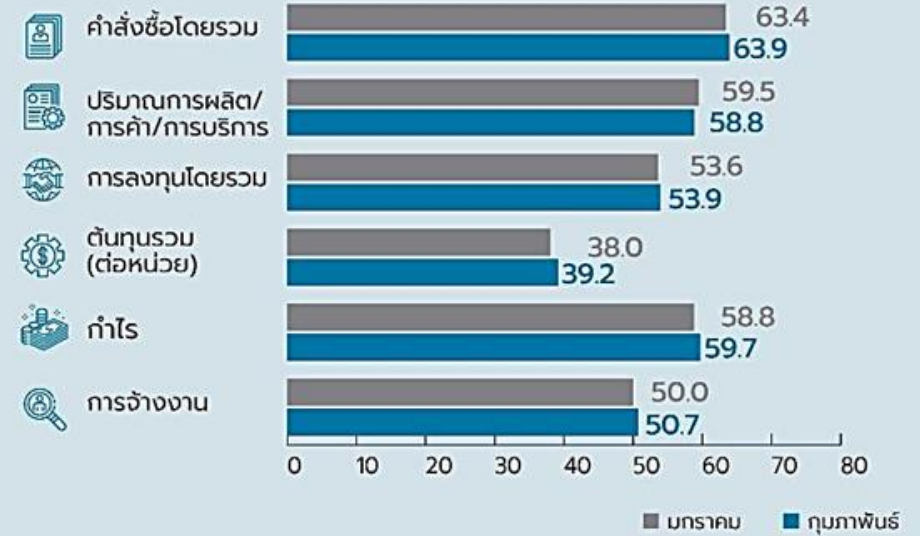


ดัชนีความเชื่อมั่นฯ SME ปัจจุบัน ปรับตัวดีขึ้นในเกือบทุกองค์ประกอบ จากภาคการบริการโดยเฉพาะภาคที่เกี่ยวข้องกับการท่องเที่ยว รวมถึงภาคการค้าปลีกประเภท modern trade โดยเฉพาะพื้นที่ท่องเที่ยวสำคัญที่ได้กำลังซื้อเพิ่มขึ้นจากนักท่องเที่ยวจีน เช่น ภาคเหนือ ภาคใต้ รวมถึงกรุงเทพฯ แต่อย่างไรก็ดี ถึงแม้ผู้ประกอบการจะเริ่มมีความกังวลด้านต้นทุนลดลงจากการเพิ่มราคาขายสินค้า/บริการเพื่อคงระดับกำไรแต่ราคาสินค้าต้นทุนโดยเฉพาะเชื้อเพลิงที่ยังอยู่ในระดับสูงจะยังเป็นความกังวลของผู้ประกอบการในช่วงนี้

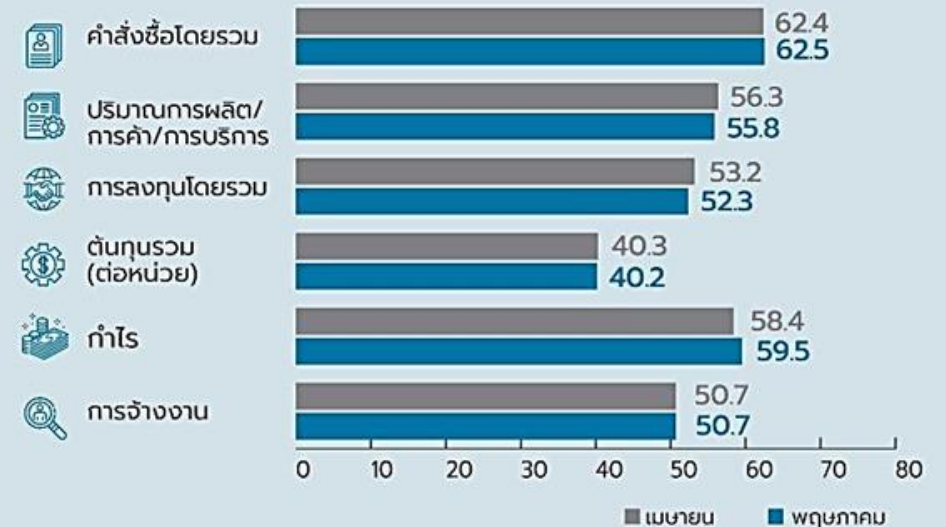
แนวโน้มดัชนีค่าการเฉลี่ย 3 เดือนข้างหน้าทรงตัวเมื่อเทียบกับเดือนก่อนหน้า โดยมีคำสั่งซื้อและกำไรที่คาดว่าจะเพิ่มขึ้นตามสถานการณ์เศรษฐกิจในพื้นที่ที่กำลังฟื้นตัว แต่ก็ยังมีความกังวลต่อต้นทุน และการลงทุนในอนาคต

ดัชนีความเชื่อมั่นผู้ประกอบการ SME ประจำเดือน กุมภาพันธ์ 2566

ดัชนีองค์ประกอบปัจจุบันรวมภาคธุรกิจ รวมประเทศ



ดัชนีองค์ประกอบค่าการเฉลี่ย 3 เดือนข้างหน้า รวมภาคธุรกิจ รวมประเทศ



ดัชนีความเชื่อมั่นฯ (SMESI) และแนวโน้มธุรกิจ SME รายภูมิภาค



ภาคเหนือ



เศรษฐกิจในพื้นที่ขยายตัวชัดเจนทั้งจากการผลิตการค้ารวมถึงการบริการ โดยเฉพาะการท่องเที่ยว และธุรกิจที่เกี่ยวข้อง โดยได้รับกำลังซื้อเพิ่มเติมจากนักท่องเที่ยวจีนที่กลับเข้ามาในพื้นที่ โดยเฉพาะโดยสารทางเที่ยวบินโดยตรงจากจีน - เชียงใหม่



ภาคใต้



นักท่องเที่ยวต่างชาติปรับตัวเพิ่มขึ้นใกล้เคียงระดับก่อน COVID-19 เนื่องจากเข้าสู่ฤดูกาลท่องเที่ยวทั้งฝั่งอ่าวไทยและอันดามัน รวมถึงการเริ่มเข้ามาของกลุ่มนักท่องเที่ยวจีน แต่อย่างไรก็ตามจากต้นทุนน้ำมันเชื้อเพลิงที่ปรับสูงขึ้นทำให้ราคาสินค้าในพื้นที่ปรับสูงขึ้นส่งผลกระทบต่อกำลังซื้อของคนในพื้นที่ และนักท่องเที่ยว



ภาคกลาง



เศรษฐกิจในพื้นที่ขยายตัวโดยเฉพาะภาคการผลิตและภาคการบริการที่ได้รับอานิสงส์จากภาคการท่องเที่ยวโดยเฉพาะในกลุ่มอาหารและเครื่องดื่ม ในประเภททานที่ร้าน รวมถึงซื้ออาหารเป็นของฝาก นอกจากนี้กลุ่มสินค้าการในกลุ่มความบันเทิงก็ปรับตัวขึ้นเช่นกัน



กรุงเทพฯ และปริมณฑล



ภาคการบริการยังคงปรับตัวดีขึ้นจากเดือนก่อนหน้า โดยได้กำลังซื้อที่เพิ่มจากนักท่องเที่ยวจีน อย่างไรก็ดี การปรับขยายราคาสินค้าและบริการให้สูงขึ้น ตามสถานการณ์ต้นทุนที่ปรับสูงขึ้น เริ่มส่งกระทบกับยอดขายในภาพรวมของภาคเศรษฐกิจ โดยเฉพาะภาคการผลิต และภาคการค้า



ภาคตะวันออก



ภาพรวมการลงทุนในพื้นที่ปรับเพิ่มขึ้น โดยเฉพาะกับภาคการค้าและภาคการบริการ โดยภาคการค้าเริ่มมีการเพิ่มสาขาใหม่เป็นรูปแบบรถเข็นหรือ kiosk ในพื้นที่ที่มีนักท่องเที่ยว ขณะที่ภาคบริการที่เกี่ยวข้องเนื่องกับการท่องเที่ยวเป็นการลงทุนเพิ่มเติมในอุปกรณ์และเครื่องมือที่ใช้ในการบริการ



ภาคตะวันออกเฉียงเหนือ



พื้นที่พึ่งพากำลังซื้อจากนักท่องเที่ยวต่างชาติไม่น้อยจึงไม่ค่อยได้รับอานิสงส์จากการขยายตัวของนักท่องเที่ยวต่างชาติมากนัก อย่างไรก็ตามพื้นที่ภาคเกษตรยังขยายตัวจากราคาสินค้าเกษตรที่ปรับตัวดีและปุ๋ยมีแนวโน้มลดลง



หมายเหตุ : ตัวเลขการเปลี่ยนแปลงคิดเทียบกับจากเดือนก่อนหน้า (MoM)

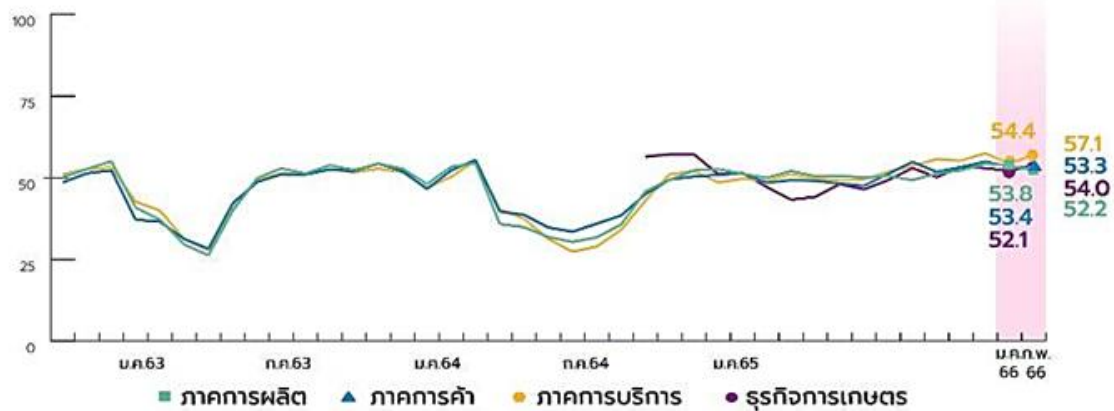
ภาคเหนือ	53.8
	54.9
ภาคใต้	52.8
	52.9
ภาคกลาง	55.9
	57.6
กรุงเทพฯ และปริมณฑล	52.7
	51.7
ภาคตะวันออก	51.1
	51.8
ภาคตะวันออกเฉียงเหนือ	55.3
	54.9

■ เมษายน ■ พฤษภาคม

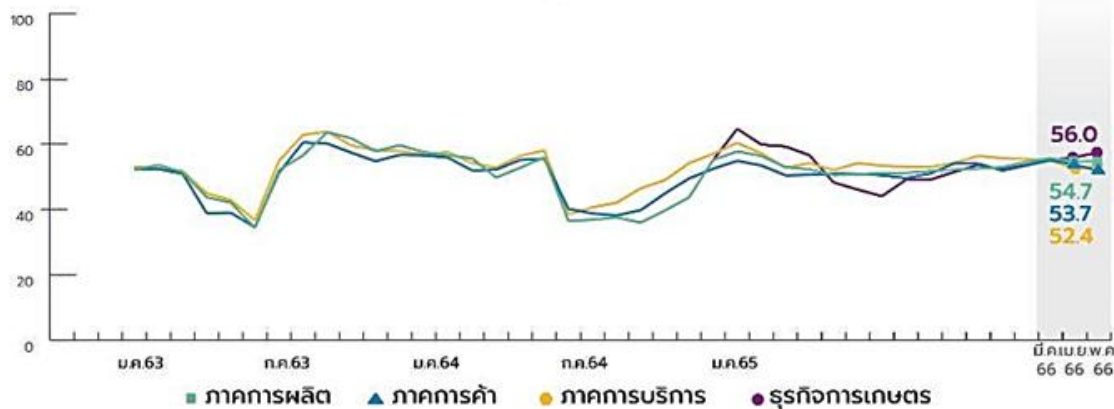
ดัชนีความเชื่อมั่นฯ SMESI ภาคธุรกิจ

“การค้าปลีก การท่องเที่ยวขยายตัวจากกำลังซื้อที่มากขึ้น รวมถึงการเกษตรที่ขยายตัวจากผลดีด้านต้นทุน ในขณะที่ภาคอื่นยังมีความกังวลด้านต้นทุน”

ดัชนีความเชื่อมั่น SMESI ภาคธุรกิจ



ดัชนีความเชื่อมั่น SMESI ภาคธุรกิจ ภาคการค้า 3 เดือนข้างหน้า



หมายเหตุ: มีการเพิ่มสาขาธุรกิจภาคการผลิตและเริ่มมีข้อมูลตั้งแต่เดือน ต.ค. 64 ได้แก่ ผลิตภัณฑ์ยาง ผลิตภัณฑ์พลาสติก ยารักษาโรค/สมุนไพร อัญมณี และเครื่องประดับ การผลิตเครื่องหอม เครื่องสำอาง และผลิตภัณฑ์ในห้องน้ำ และบริการซ่อมบำรุง

ภาคการผลิต ↓-1.6



ราคาสินค้าต้นทุนที่ยังอยู่ในระดับสูง โดยเฉพาะเชื้อเพลิงรวมถึงยอดขายที่ชะลอตัวลง ทำให้ภาพรวมภาคการผลิตชะลอตัวลง แต่อย่างไรก็ตามกลุ่มการผลิตไม้และโลหะยังขยายตัวจากความต้องการทำป้ายโดยเฉพาะป้ายหาเสียง

ภาคการค้า =-0.1



ภาพรวมการค้าทรงตัว จากการขยายตัวของ modern trade ที่ได้านิสงส์จากการท่องเที่ยวแต่การค้าส่งชะลอตัวลงจากการสต็อกสินค้าที่ลดลงจากต้นทุนสินค้าและค่าขนส่งที่ยังอยู่ในระดับสูง

ภาคการบริการ ↑2.7



ภาพรวมการบริการขยายตัวขึ้นจากภาคการท่องเที่ยวและธุรกิจที่เกี่ยวข้อง ในขณะที่ภาคการบริการอื่น ๆ ชะลอตัวลงเนื่องจากไม่ได้กำลังซื้อที่เกี่ยวข้องกับภาคการท่องเที่ยว อย่างไรก็ดี ความเชื่อมั่นของผู้ประกอบการภาคการบริการรายสาขายังอยู่ในระดับเชื่อมั่น

ภาคการเกษตร ↑1.0



ภาคการเกษตรขยายตัวขึ้นจากราคาน้ำมันที่ปรับลดลงอย่างต่อเนื่องรวมถึงราคาสินค้าเกษตรที่เริ่มปรับตัวดีขึ้น ทำให้ผู้ประกอบการมีผลประกอบการที่ดีขึ้น

การเปรียบเทียบดัชนีเชิงปริมาณและดัชนี SMESI ณ มกราคม 2566

“เดือนมกราคม 2566 เศรษฐกิจโดยรวมชะลอตัวลงเล็กน้อย ในภาคบริการและการค้า แต่ในภาคการผลิตกลับมาฟื้นตัว”
โดยมีสถานการณ์ที่เป็นปัจจัยสำคัญต่อดัชนี ดังนี้

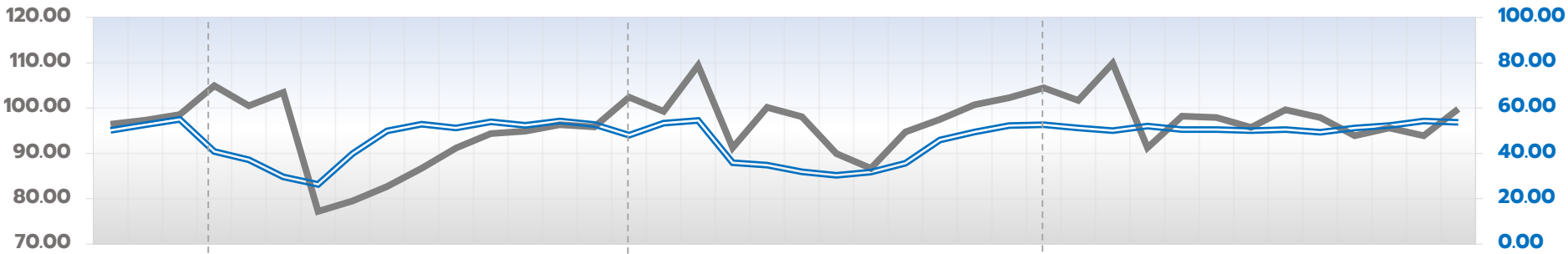
SMESI

ภาคธุรกิจ	ภาวะธุรกิจ (MoM)	ปัจจัยที่ส่งผลกระทบต่อเดือนก่อน	ดัชนีความเชื่อมั่น MSME (MoM)
 ภาคการผลิต	ดัชนีผลผลิตภาคอุตสาหกรรม +6.6% ที่มา: สำนักงานเศรษฐกิจอุตสาหกรรม	<ul style="list-style-type: none"> ดัชนีผู้จัดการฝ่ายจัดซื้อภาคการผลิต (PMI) ประเทศสหรัฐฯ มีค่าเพิ่มขึ้น กลุ่มสหภาพยุโรปมีค่าเพิ่มขึ้น โดยเฉพาะประเทศกรีซ ประเทศจีน มีค่าเพิ่มขึ้น ประเทศญี่ปุ่นมีค่าเพิ่มขึ้น กลุ่มประเทศอาเซียนมีค่าเพิ่มขึ้น โดยเฉพาะประเทศเมียนมาร์ เครื่องใช้ประกอบภาคอุตสาหกรรม ปริมาณการใช้ไฟฟ้าเพิ่มขึ้นสอดคล้องกับการผลิตภาคอุตสาหกรรม การผลิตอาหาร มีค่าเพิ่มขึ้น และการผลิตเครื่องดื่ม มีค่าลดลง เป็นผลจากมูลค่าการส่งออกที่ทรงตัว และการชะลอกำลังการผลิตหลังจากเร่งผลิตในช่วงเทศกาลสิ้นปี การผลิตเสื้อผ้า มีค่าลดลง และการผลิตสิ่งทอ มีค่าลดลง เป็นผลจากมูลค่าการส่งออกที่ลดลง ในเกือบทุกหมวดผลิตภัณฑ์ การผลิตโลหะขั้นมูลฐาน มีค่าเพิ่มขึ้น และการผลิตผลิตภัณฑ์โลหะประดิษฐ์ มีค่าเพิ่มขึ้น เป็นผลจากผลิตภัณฑ์โลหะโดยรวมที่เพิ่มขึ้น โดยเฉพาะลวดและผลิตภัณฑ์เคลือบโลหะ ประกอบกับราคาผลิตภัณฑ์โลหะของไทยโดยรวมปรับตัวขึ้น 	รวมการผลิต -0.5 อาหารและเครื่องดื่ม +0.2 เสื้อผ้าและสิ่งทอ +0.7 ผลิตภัณฑ์จากโลหะ +0.4 ที่มา: สสว.
 ภาคการค้า	ดัชนีค้าปลีก / ค้าส่ง ค้าปลีก -0.1% ค้าส่ง -0.3% ที่มา: ธนาคารแห่งประเทศไทย *หมายเหตุ: คาดการณ์โดย สสว.	<ul style="list-style-type: none"> การขายจากห้างสรรพสินค้าและร้านค้าทั่วไป มีค่าเพิ่มขึ้น เป็นผลจากยอดจำหน่ายสินค้าอุปโภคบริโภคที่ไม่รวมเครื่องดื่มแอลกอฮอล์และยาสูบที่ปรับเพิ่มขึ้น ส่วนหนึ่งมาจากมาตรการช้อปดีมีคืนของภาครัฐ ที่สนับสนุนกำลังซื้อภาคครัวเรือน ขณะที่การใช้จ่ายสินค้าออนไลน์ลดลง การขายยานยนต์ และน้ำมันเชื้อเพลิง มีค่าเพิ่มขึ้น เป็นผลจากการทยอยส่งมอบรถยนต์ตามคำสั่งซื้อในช่วงก่อนหน้า โดยเฉพาะรถยนต์นั่งส่วนบุคคล ซึ่งส่วนหนึ่งเป็นรถยนต์ไฟฟ้า (EV) ส่วนยอดจำหน่ายรถยนต์เชิงพาณิชย์และยอดจดทะเบียนรถจักรยานยนต์ เพิ่มขึ้นเช่นกัน ประกอบกับยอดจำหน่ายน้ำมันเชื้อเพลิงที่ปรับเพิ่มขึ้นด้วย การขายเครื่องจักรและวัสดุก่อสร้าง มีค่าลดลง เป็นผลจากยอดจำหน่ายวัสดุก่อสร้างที่ปรับลดลงในสินค้ากระเบื้องสำหรับปูพื้นและบุผนัง อิฐบล็อก และท่อซีเมนต์ ขณะที่ยอดจำหน่ายเครื่องจักรในประเทศ โดยเฉพาะเครื่องจักรที่ใช้ในงานทั่วไป และเครื่องมือและอุปกรณ์ทางการแพทย์ที่เพิ่มขึ้นจากเดือนก่อน 	รวมค้าปลีก -2.3 ค้าปลีก modern trade -3.7 ค้าปลีกดั้งเดิม -0.8 ยานยนต์ -3.1 รวมค้าส่ง -0.5 คำสั่งอุปโภค/บริโภค -0.3 คำสั่งวัสดุก่อสร้าง +0.7 ที่มา: สสว.
 ภาคบริการ	ดัชนีผลผลิตภาคบริการ -0.7% ที่มา: ธนาคารแห่งประเทศไทย	<ul style="list-style-type: none"> ที่พักแรมและบริการด้านอาหาร มีค่าลดลง เป็นผลจากจำนวนนักท่องเที่ยวอินเดียลดลงจากผลของมาตรการตรวจ RT-PCR ก่อนกลับจากประเทศไทยที่บังคับใช้ชั่วคราวในเดือนมกราคมถึงกลางเดือนกุมภาพันธ์ ขณะที่ นักท่องเที่ยวจีนเพิ่มขึ้นหลังทางการจีนยกเลิกการกักตัวสำหรับผู้เดินทางเข้าประเทศตั้งแต่วันที่ 8 มกราคม ประกอบกับนักท่องเที่ยวสัญชาติอื่น อาทิ มาเลเซีย และยุโรป เพิ่มขึ้นเช่นกัน และการใช้จ่ายของนักท่องเที่ยวต่างชาติที่ปรับเพิ่มขึ้นด้วย กิจกรรมอสังหาริมทรัพย์ มีค่าลดลง เป็นผลจากพื้นที่ได้รับอนุญาตก่อสร้างปรับลดลง ตามพื้นที่เพื่ออุตสาหกรรมและโรงงาน และที่อยู่อาศัยเป็นหลัก การขนส่งและสถานที่เก็บสินค้า มีค่าลดลง เป็นผลจากยอดขายบริการคมนาคมขนส่งที่ลดลง ประกอบกับการขนส่งสินค้าที่ลดลงเช่นกัน ขณะที่การเดินทางทั้งทางบกและทางอากาศเพิ่มขึ้น 	รวมบริการ -3.1 ร้านอาหาร/ภัตตาคาร -3.2 โรงแรม/เกสต์เฮาส์ -8.1 อสังหาริมทรัพย์ -0.7 การก่อสร้าง -5.8 การขนส่งสินค้า -1.1 การขนส่งมวลชน -7.7 ที่มา: สสว.

การเปรียบเทียบดัชนีเชิงปริมาณและดัชนี SMESI ณ มกราคม 2566

— ดัชนีผลผลิตอุตสาหกรรม

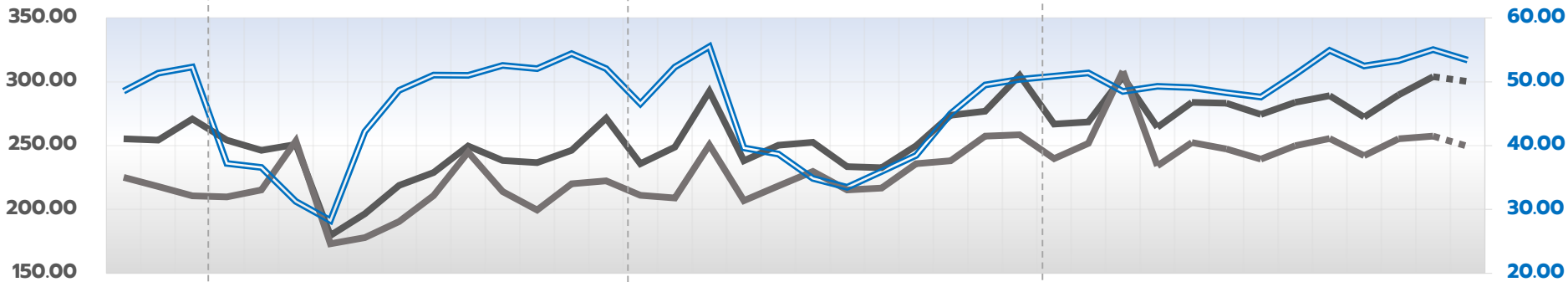
== ดัชนี SMESI รวมภาคผลิต



— ดัชนีค่าปลีก

— ดัชนีค่าส่ง

== ดัชนี SMESI รวมภาคการค้า



— ดัชนีผลผลิตภาคบริการ

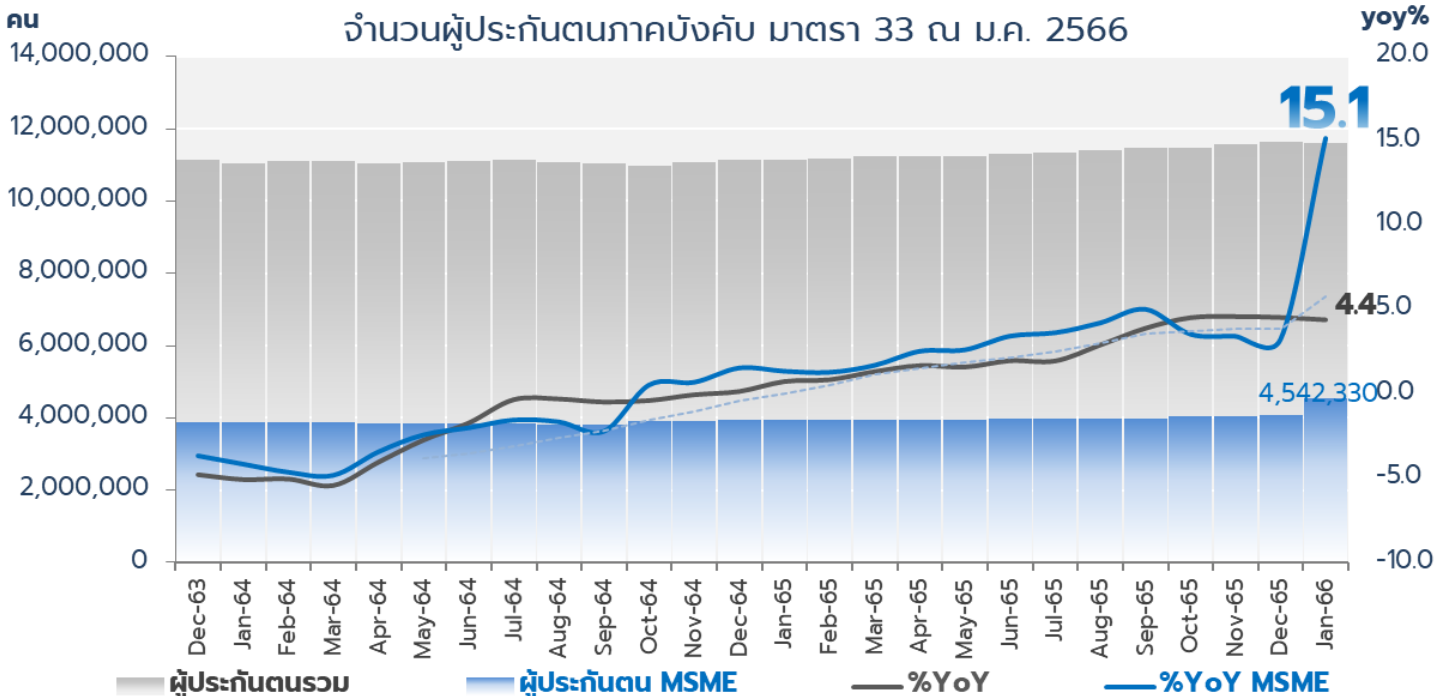
== ดัชนี SMESI รวมภาคบริการ



ต.ค. พ.ย. ธ.ค. ม.ค. ก.พ. มี.ค. เม.ย. พ.ค. มิ.ย. ก.ค. ส.ค. ก.ย. ต.ค. พ.ย. ธ.ค. ม.ค. ก.พ. มี.ค. เม.ย. พ.ค. มิ.ย. ก.ค. ส.ค. ก.ย. ต.ค. พ.ย. ธ.ค. ม.ค. 62 63 64 65 66

การจ้างงานในระบบประกันสังคมของ MSME ณ มกราคม 2566

จำนวนผู้ประกันตนภาคบังคับ มาตรา 33 ณ ม.ค. 2566



จำนวนผู้ประกันตน (มาตรา 33)

11,618,874 คน

-0.2% (mom)

+4.4% (yoy)

จำนวน MSME ในระบบประกันสังคม

411,670 แห่ง

จำนวนการจ้างงาน(ผู้ประกันตน)

4,542,330 คน

+11.5% (mom)

+15.1% (yoy)

ที่มา: (1) ข้อมูลเศรษฐกิจแรงงาน ประจำเดือนมกราคม 2566 กลุ่มงานนโยบายเศรษฐกิจแรงงานมหภาค กองเศรษฐกิจการแรงงาน (2) กองบริหารข้อมูลตลาดแรงงาน กรมการจัดหางาน กระทรวงแรงงาน

การจ้างงานในระบบประกันสังคมของ MSME ณ มกราคม 2566

ประเภท	แยกตามขนาดธุรกิจ		กิจกรรม	คน	แยกตามหมวดกิจกรรม	
	mom	yoy			mom	yoy
Micro	-11.6%	-8.4%	การผลิต	1,420,444	+9.9%	+11.2%
SEs	+18.6%	+21.7%	การขายส่งและการขายปลีก	1,028,930	-7.6%	-5.4%
MEs	+12.0%	+16.4%	การก่อสร้าง	422,160	+13.2%	+18.0%
			ที่พักแรมและบริการด้านอาหาร	335,793	+29.2%	+46.5%
			การบริหารและบริการสนับสนุนอื่น ๆ	304,528	+100.6%	+108.3%

จำนวนผู้ประกันตนรวม: 536,710 คน (Micro), 2,206,589 คน (SEs), 1,799,031 คน (MEs)

- การจ้างงานในกลุ่มธุรกิจการบริหารและบริการสนับสนุนอื่น ๆ ขยายตัวมากขึ้น เนื่องจากปัญหาการจารกรรมข้อมูลเพิ่มมากขึ้นดังนั้นสายงานที่เกี่ยวข้องความปลอดภัยของข้อมูลจึงเป็นที่ต้องการมากในขณะนี้
- การฟื้นตัวของอุตสาหกรรมท่องเที่ยวยังคงส่งผลให้การจ้างงานในธุรกิจที่พักแรมและบริการด้านอาหารปรับตัวดีขึ้น

- ปัจจัยที่สนับสนุนการจ้างงาน**
- อัตราเงินเฟ้อชะลอตัวต่อเนื่อง ขณะที่กำลังซื้อยังขยายตัวได้ดี
 - ภาคการท่องเที่ยวที่ฟื้นตัวอย่างรวดเร็วจากจำนวนนักท่องเที่ยวต่างชาติขยายตัวต่อเนื่อง
 - ความต้องการแรงงานยังคงมีอย่างต่อเนื่อง โดยเฉพาะธุรกิจด้านท่องเที่ยว

- ปัจจัยเสี่ยงที่ควรเฝ้าระวัง**
- เศรษฐกิจโลกที่ชะลอตัวส่งผลต่อภาคการส่งออก อาจกระทบการจ้างงานของ MSME ในภาคการผลิตเพื่อส่งออก

หมายเหตุ: จำนวนการจ้างงาน MSME ไม่นับรวม หมวด O การบริหารราชการ การป้องกันประเทศ และการประกันสังคมภาคบังคับ
ที่มา: ฝ่ายข้อมูลและสารสนเทศ สสว. (ข้อมูล ณ วันที่ 8 มี.ค. 66)

การจัดตั้ง – ยกเลิกกิจการนิติบุคคล มกราคม 2566

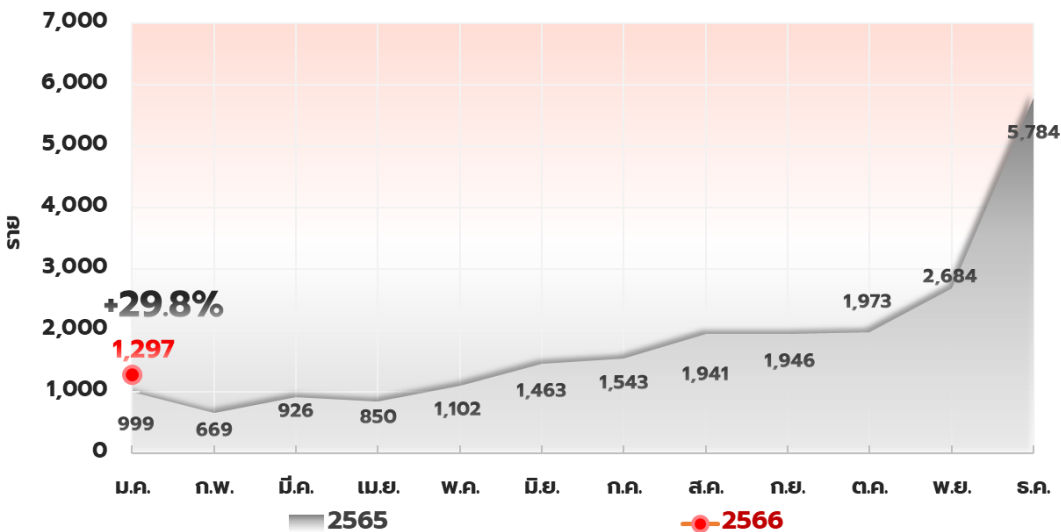
การจัดตั้งกิจการ มกราคม 2566



- ธุรกิจจัดตั้งใหม่ มกราคม 2566**
มีจำนวน **8,466** ราย **เพิ่มขึ้นจากช่วงเดียวกันของปีก่อน 6.2%** ประเภทธุรกิจจัดตั้งใหม่สูงสุด 3 อันดับแรก ได้แก่ ธุรกิจก่อสร้างอาคารทั่วไป จำนวน 704 ราย คิดเป็น 8.3% รองลงมาคือ ธุรกิจอสังหาริมทรัพย์ จำนวน 545 ราย คิดเป็น 6.4% และ ธุรกิจภัตตาคาร/ร้านอาหาร จำนวน 379 ราย คิดเป็น 4.5% ตามลำดับ

ที่มา: กรมพัฒนาธุรกิจการค้า

การยกเลิกกิจการ มกราคม 2566



- ธุรกิจเลิกประกอบกิจการ มกราคม 2566**
มีจำนวน **1,297** ราย **ขยายตัวจากช่วงเดียวกันของปีก่อน 29.8%** ประเภทธุรกิจเลิกประกอบกิจการสูงสุด 3 อันดับแรก ได้แก่ ธุรกิจก่อสร้างอาคารทั่วไป จำนวน 141 ราย คิดเป็น 10.9% รองลงมาคือ ธุรกิจอสังหาริมทรัพย์ จำนวน 54 ราย คิดเป็น 4.2% และ ธุรกิจภัตตาคาร/ร้านอาหาร จำนวน 44 ราย คิดเป็น 3.4% ตามลำดับ

ที่มา: กรมพัฒนาธุรกิจการค้า

จำนวน MSME ปี 2565

3,198,484 ราย

- นิติบุคคล 835,037 ราย
- ส่วนบุคคลและอื่นๆ 2,363,447 ราย

ที่มา: ฝ่ายข้อมูลและสารสนเทศ สสว. (ข้อมูล ณ วันที่ 8 มี.ค. 66)

คณะผู้จัดทำรายงานสถานการณ์ MSME รายเดือน

- **GDP MSME รายไตรมาส**
- **การค้าระหว่างประเทศของ MSME**
- **การจัดตั้งและยกเลิกกิจการนิติบุคคล**
- **Infographic**
นายณัฐกฤติ นิริประภา nattakrit@sme.go.th
- **การประมาณการเศรษฐกิจ MSME ปี 2566**
นายธนบดี รพวงญกฤตย์ thanabodee@sme.go.th
- **ดัชนีความเชื่อมั่น SME (SMESI)**
นางรชชี่ พ่วงนาคพันธ์ thawachinee@sme.go.th
- **การเปรียบเทียบดัชนีเชิงปริมาณและดัชนี SMESI**
นายอรรถพล ทองอุ้น atthapon@sme.go.th
- **การจ้างงานในระบบประกันสังคมของ MSME**
น.ส.ดวงพร สิงห์โต tuangporn@sme.go.th

ฝ่ายวิเคราะห์สถานการณ์และเตือนภัยทางเศรษฐกิจ
สำนักงานส่งเสริมวิสาหกิจ
ขนาดกลางและขนาดย่อม
0-2298-3000



รายงานสถานการณ์ MSME ประจำปี



รายงานสถานการณ์ MSME Outlook



รายงานสถานการณ์ MSME รายเดือน



GDP MSME รายไตรมาส



ดัชนีความเชื่อมั่น SME (SMESI)



บทวิเคราะห์ MSME ในประเด็นที่สำคัญ และ
บทวิเคราะห์ธุรกิจที่สำคัญ

สำหรับดาวน์โหลดข้อมูล
สถานการณ์ MSME เพิ่มเติม