

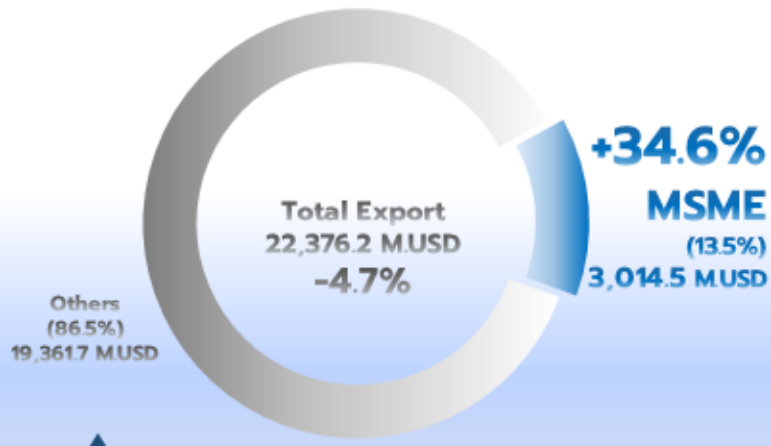


รายงานสถานการณ์วิสาหกิจขนาดกลาง และขนาดย่อม (MSME) รายเดือน

เดือนมีนาคม 2566

รายงานสถานการณ์วิสาหกิจขนาดกลางและขนาดย่อม (MSME) มีนาคม 2566

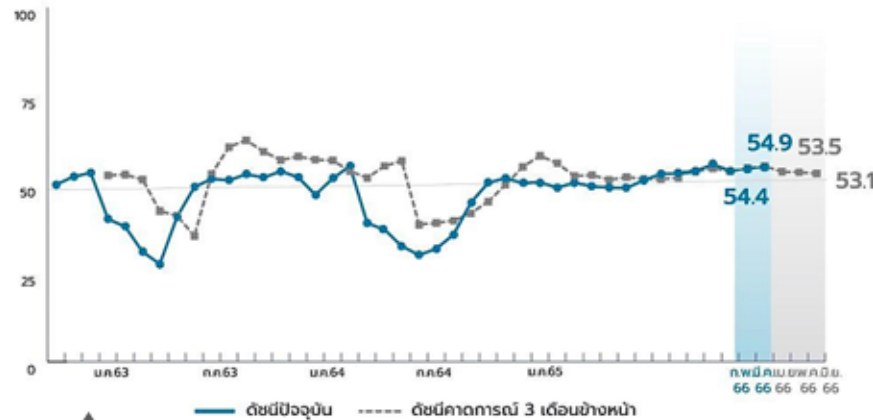
การส่งออกของ MSME กุมภาพันธ์ 2566



- มีมูลค่า 98,361.5 ล้านบาท ขยายตัวจากช่วงเดียวกันของปีก่อน 33.8% และเมื่ออยู่ในรูปดอลลาร์สหรัฐจะมีมูลค่า 3,014.5 ล้านเหรียญสหรัฐ ขยายตัวเท่ากับ 34.6% โดยสัดส่วนของมูลค่าการส่งออกของ MSME ต่อมูลค่าการส่งออกรวมเท่ากับ 13.5%
- ด้านการนำเข้าของ MSME มีมูลค่า 2,857.7 ล้านเหรียญสหรัฐ ขยายตัวจากเดือนก่อน 16.8% โดย MSME มีสัดส่วนมูลค่าการนำเข้ารวมเท่ากับ 12.2%

ดัชนีความเชื่อมั่นฯ (SMESI) มีนาคม 2566

ดัชนีความเชื่อมั่นฯ SME ประเทศไทย
หน่วย : ดัชนี



• อยู่ที่ระดับ 54.9 เพิ่มขึ้นจากเดือนก่อน อยู่ที่ระดับ 54.4 โดยมาจากกำลังซื้อของนักท่องเที่ยวต่างชาติที่เพิ่มขึ้นต่อเนื่องและนักท่องเที่ยวคนไทยที่ได้ดำเนินกลับมาจากมาตรการโครงการเราเที่ยวด้วยกัน เฟส 5 ที่เริ่มใช้ในเดือนแรก

การจ้างงานในระบบประกันสังคมของ MSME กุมภาพันธ์ 2566

จำนวนผู้ประกันตน (มาตรา 33)
11,667,703 คน

+0.4% (mom)
+4.3% (yoy)



จำนวน MSME ในระบบประกันสังคม
408,897 แห่ง
มีจำนวนการจ้างงาน
4,563,949 คน
+0.5% (mom)
+6.5% (yoy)



Micro
539,999 คน

mom
+0.5%
yoy
+21.9%



SEs
2,206,589 คน

+0.4%
+5.0%



MEs
1,799,031 คน

+0.5%
+4.3%

ที่มา: ฝ่ายข้อมูลและสารสนเทศ สสว.

ตลาดส่งออกหลัก



ASEAN +17.9% CHINA +26.8% USA +35.3% JAPAN -0.9% EU-27 +30.9% Others +13.0%

มูลค่าสินค้าส่งออก 5 อันดับแรก



อัญมณี +160.7% น้ำตาล +13.5% อุปกรณ์ไฟฟ้า +66.0% เครื่องจักรฯ +15.5% ผลไม้สด +53.4%



ภาคตะวันออกเฉียงเหนือ

ก.พ. มี.ค.
52.4 53.2 ↑



ภาคตะวันออก

ก.พ. มี.ค.
52.1 53.6 ↑



ภาคกลาง

ก.พ. มี.ค.
54.2 52.3 ↓



ภาคใต้

ก.พ. มี.ค.
57.7 59.1 ↑



กรุงเทพฯและปริมณฑล

ก.พ. มี.ค.
53.3 54.2 ↑



ภาคเหนือ

ก.พ. มี.ค.
57.8 56.3 ↓



Growth +18.4% (yoy)
8,537 ราย
ธุรกิจจัดตั้งใหม่

1. ธุรกิจก่อสร้างทั่วไป 715 ราย
2. ธุรกิจอสังหาริมทรัพย์ 619 ราย
3. ธุรกิจภัตตาคาร/ร้านอาหาร 409 ราย



Growth +29.9% (yoy)
869 ราย
ธุรกิจเลิกกิจการ

1. ธุรกิจก่อสร้างอาคารทั่วไป 89 ราย
2. ธุรกิจอสังหาริมทรัพย์ 45 ราย
3. ธุรกิจขายปลีกสินค้าอื่นๆ 25 ราย

การจัดตั้งและยกเลิกกิจการนิติบุคคล กุมภาพันธ์ 2566

ที่มา: กรมศุลกากร ประมวลผลโดย: สสว.

ที่มา: กรมพัฒนาธุรกิจการค้า



การส่งออกของ MSME: ก.พ. 66 มีมูลค่า 98,361.5 ล้านบาท ขยายตัวจากช่วงเดียวกันของปีก่อน 33.8% และเมื่ออยู่ในรูปดอลลาร์สหรัฐจะมีมูลค่า 3,014.5 ล้านเหรียญสหรัฐ **ขยายตัวเท่ากับ 34.6%** โดยสัดส่วนของมูลค่าการส่งออกของ MSME ต่อมูลค่าการส่งออกรวมเท่ากับ 13.5%



SMESI: มี.ค. 66 **เพิ่มขึ้นจากเดือนก่อนมาอยู่ที่ระดับ 54.9** โดยมาจากกำลังซื้อของนักท่องเที่ยวต่างชาติที่เพิ่มขึ้นต่อเนื่อง และนักท่องเที่ยวคนไทยที่ได้านิสงส์มาจากมาตรการโครงการเราเที่ยวด้วยกัน เฟส 5 ที่เริ่มใช้ในเดือนแรก



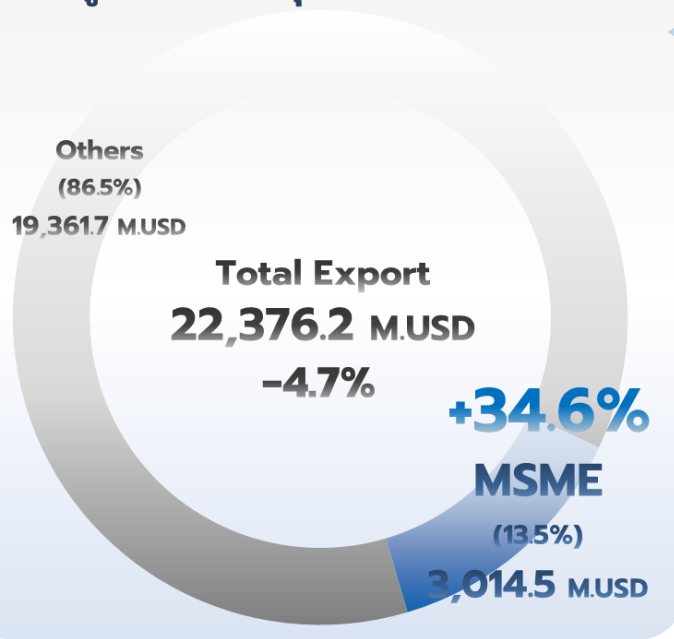
การจ้างงานในระบบประกันสังคมของ MSME: ณ ก.พ. 66 มีจำนวนผู้ประกันตน มาตรา 33 จำนวน 4,563,949 คน เพิ่มขึ้นจากเดือนก่อน 0.5% และ**เมื่อเทียบกับเดือนเดียวกันของปีก่อนจะขยายตัว 6.5%**



ธุรกิจจัดตั้งใหม่: ก.พ. 66 มีจำนวน 8,537 ราย **เพิ่มขึ้นจากช่วงเดียวกันของปีก่อน 18.4%** ประเภทธุรกิจจัดตั้งใหม่สูงสุด 3 อันดับแรก ได้แก่ ธุรกิจก่อสร้างอาคารทั่วไป จำนวน 715 ราย คิดเป็น 8.4% รองลงมาคือ ธุรกิจอสังหาริมทรัพย์จำนวน 619 ราย คิดเป็น 7.3% และ ธุรกิจภัตตาคาร/ร้านอาหาร จำนวน 409 ราย คิดเป็น 4.8% ตามลำดับ

การส่งออกของ MSME กุมภาพันธ์ 2566

มูลค่าส่งออก กุมภาพันธ์ 2566



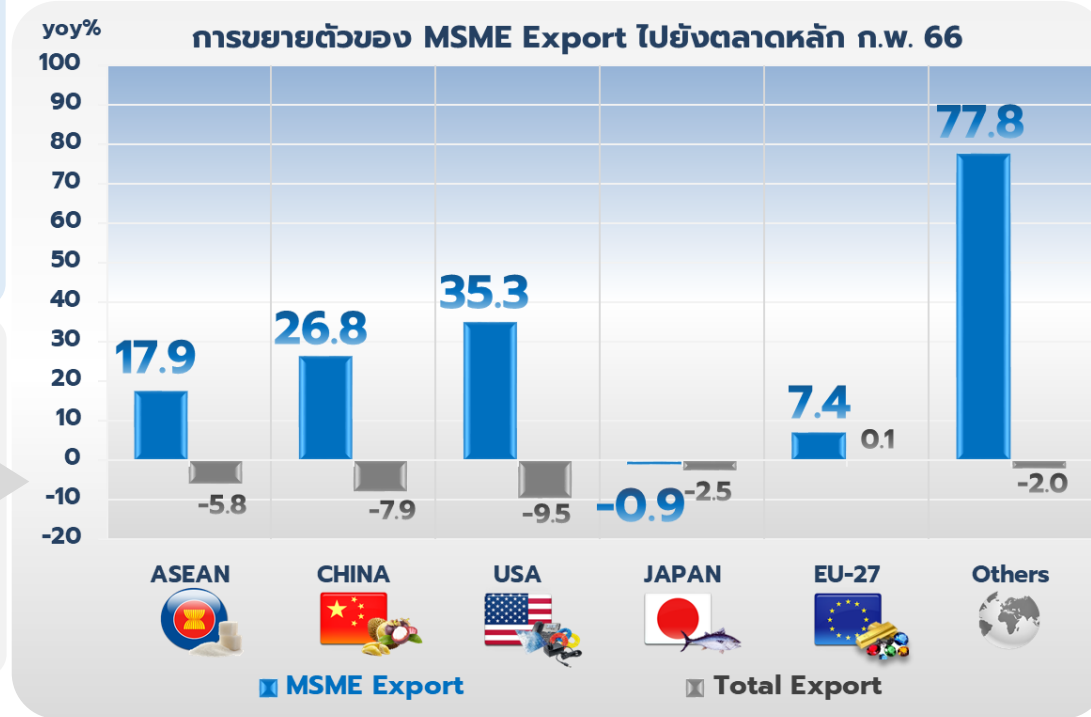
มูลค่าการส่งออกของ MSME ก.พ. 66

มีมูลค่า 98,361.5 ล้านบาท ขยายตัวจากช่วงเดียวกันของปีก่อน 33.8% และเมื่ออยู่ในรูปดอลลาร์สหรัฐจะมีมูลค่า 3,014.5 ล้านเหรียญสหรัฐ **ขยายตัวเท่ากับ 34.6%** โดยสัดส่วนของมูลค่าการส่งออกของ MSME ต่อมูลค่าการส่งออกรวมเท่ากับ 13.5%

การส่งออกของ MSME เดือน ก.พ. 66 ขยายตัว

เกือบทุกตลาดหลัก โดยตลาดสหรัฐ และ จีน อาเซียนขยายตัวถึง 35.3% และ 26.8% สำหรับตลาดอาเซียน และสหภาพยุโรป ขยายตัว 17.9% และ 7.4% ตามลำดับ ขณะที่ตลาดญี่ปุ่นลดลงเล็กน้อยเท่ากับ 0.9%

ตลาดส่งออกหลักของ MSME 2565



มูลค่าสินค้าส่งออก 5 อันดับแรกของ MSME กุมภาพันธ์ 2566



อัญมณีและเครื่องประดับ



น้ำตาลฯ



อุปกรณ์ไฟฟ้าฯ



เครื่องจักรและอุปกรณ์



ผลไม้สด

+160.7%

+13.5%

+66.0%

+15.5%

+53.4%

สินค้าส่งออกของ MSME 5 อันดับแรกขยายตัวถึง 63.1%

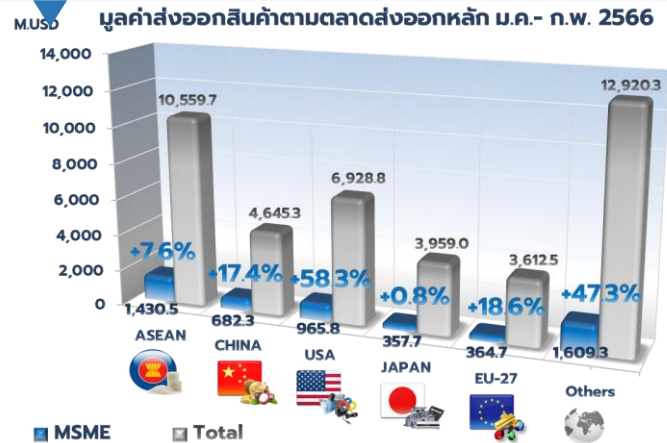
โดยสินค้ากลุ่มอัญมณีและเครื่องประดับ กลุ่มอุปกรณ์ไฟฟ้าและส่วนประกอบ และกลุ่มผลไม้สดที่ขยายตัวได้ในอัตราที่สูง ขณะที่ **สินค้าในกลุ่มพลาสติก และ กลุ่มไม้และเฟอร์นิเจอร์** ลดลง 4.9% และ 7.7% ตามลำดับ

ที่มา: กรมศุลกากร
ประมวลผลโดย: สสว.

การค้าระหว่างประเทศของ MSME ม.ค. - ก.พ. ปี 2566



มูลค่าการส่งออกของ MSME ม.ค.-ก.พ. 66 มีมูลค่า 181,192.2 ล้านบาท หรือคิดเป็น 5,410.2 ล้านเหรียญสหรัฐ **ขยายตัว 26.5%** และขยายตัวในทุกตลาดหลักโดยสัดส่วนของมูลค่าการส่งออกของ MSME ต่อมูลค่าการส่งออกรวมเท่ากับ 12.7%

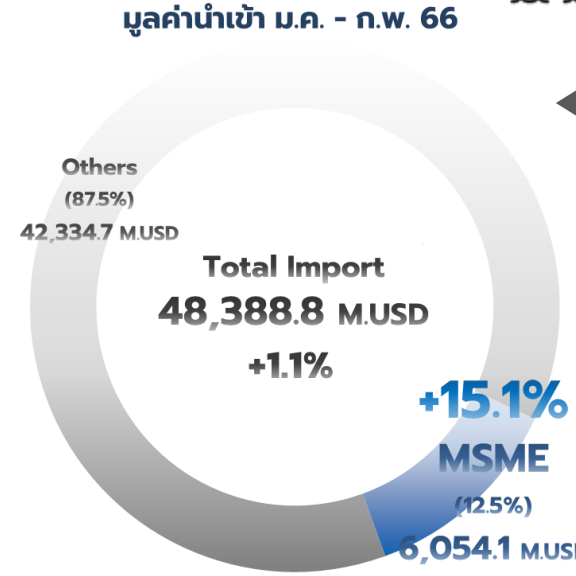


การส่งออกของ MSME

- สินค้าเกษตร **+9.3%**
- อาหารและเกษตรแปรรูป **+11.2%**
- สินค้าอุตสาหกรรม **+30.5%**
- อัญมณีและเครื่องประดับ **+92.0%**

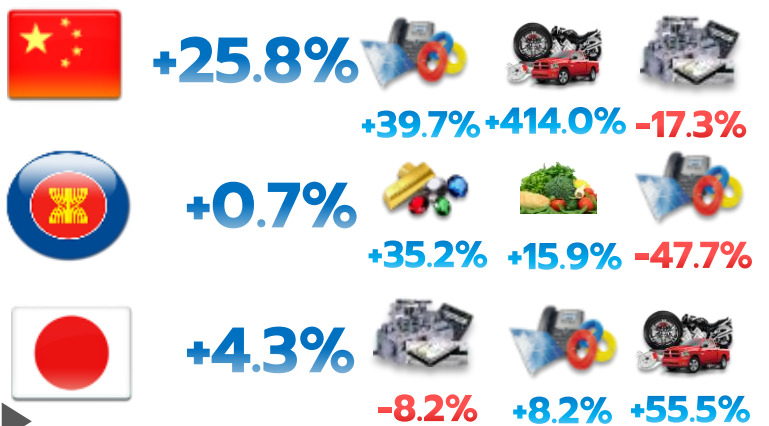
- สินค้าส่งออกของ MSME ขยายตัวได้เกือบทุกกลุ่มสินค้าหลัก โดยเฉพาะสินค้าอุตสาหกรรมที่กลับมาขยายตัวได้ถึง 30.5%
- ขณะที่กลุ่มสินค้าสิ่งทอและเครื่องนุ่งห่ม ลดลง 0.8%

การนำเข้าของ MSME



MSME มีมูลค่านำเข้าในช่วง 2 เดือนแรกของปี 2566 เท่ากับ 206,327.9 ล้านบาท และเมื่ออยู่ในรูปดอลลาร์สหรัฐจะมีมูลค่า 6,054.1 ล้านเหรียญสหรัฐ **ขยายตัวเท่ากับ 15.1%** โดย MSME มีสัดส่วนมูลค่าต่อการนำเข้ารวมเท่ากับ 12.5%

โดยเมื่อพิจารณาตามแหล่งนำเข้า 3 ลำดับแรกของ MSME พบว่าการนำเข้าขยายตัวได้ทุกตลาด



ที่มา: กรมศุลกากร
ประมวลผลโดย: สสว.

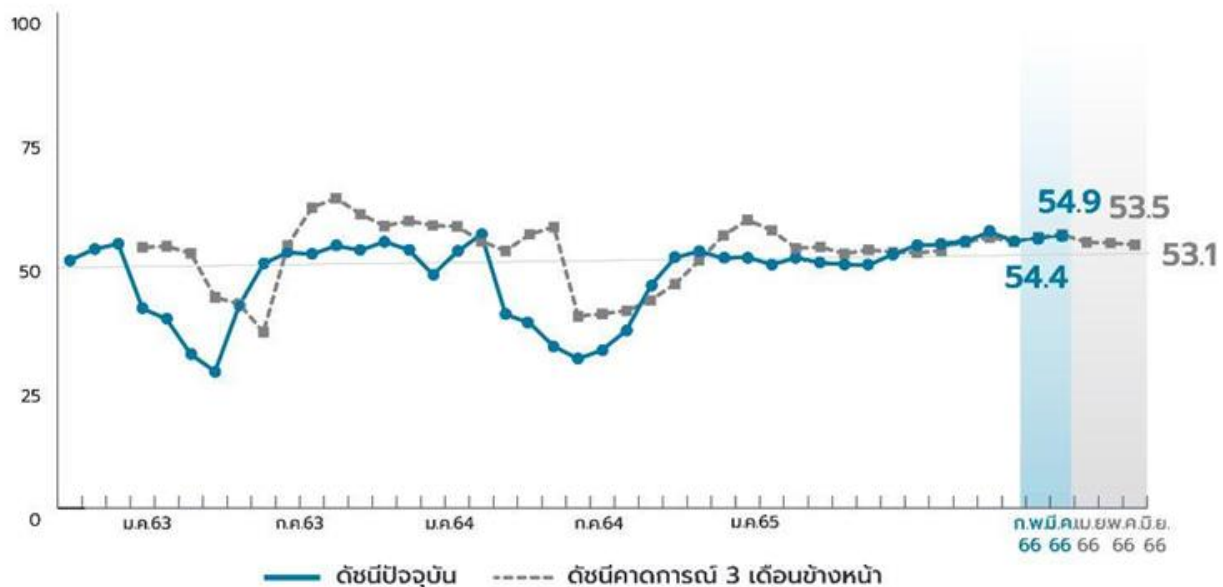
ประเด็นสำคัญที่ต้องติดตามอย่างใกล้ชิด

- ปัญหาสถาบันการเงินในสหรัฐและยุโรป อาจส่งผลกระทบต่อกำลังซื้อของประเทศคู่ค้า
- ค่าเงินบาทมีแนวโน้มที่จะแข็งค่าขึ้น อาจกระทบราคาของสินค้าส่งออกโดยเฉพาะสินค้าเกษตรและอาหาร
- การนำเข้าของ MSME กลับมาขยายตัวในกลุ่มสินค้าวัตถุดิบ สอดคล้องกับการส่งออกสินค้าอุตสาหกรรม
- จากการขยายตัวได้ในอัตราที่สูงของมูลค่าการส่งออกของ MSME สสว. จึงคาดว่ามูลค่าการส่งออกของ MSME ในปี 2566 จะขยายตัวระหว่าง 8% - 10% เพิ่มจากการประมาณการเดิมที่ประเมินไว้เท่ากับ 3% - 5%

ดัชนีความเชื่อมั่นฯ (SMESI) ปรับเพิ่มขึ้นต่อเนื่องเป็นเดือนที่ 3 จากกำลังซื้อของนักท่องเที่ยว รวมถึงภาคการผลิตโดยเฉพาะกลุ่มอาหารและเครื่องดื่ม และเสื้อผ้า

ดัชนีความเชื่อมั่นฯ SME ประเทศไทย

หน่วย : ดัชนี



ภาพรวมเศรษฐกิจยังคงขยายตัวต่อเนื่องเป็นเดือนที่ 3 โดยมาจากกำลังซื้อของนักท่องเที่ยวต่างชาติที่เพิ่มขึ้นต่อเนื่องและนักท่องเที่ยวคนไทยที่ได้อานิสงส์จากมาตรการโครงการเราเที่ยวด้วยกัน เฟส 5 ที่เริ่มใช้ในเดือนแรก และภาคการผลิตก็เริ่มมีสัญญาณการฟื้นตัว โดยเฉพาะกลุ่มอาหารและเครื่องดื่ม และเสื้อผ้า รวมถึงภาคการค้าส่งที่มียอดขายเพิ่มขึ้นเพื่อรองรับกับความต้องการในช่วงเทศกาลในเดือนถัดไป

ดัชนีค่าการณ 3 เดือนข้างหน้าปรับตัวลดลง แต่ยังคงอยู่ในช่วงความเชื่อมั่น เนื่องจากยังมีความกังวลต่อต้นทุนและค่าครองชีพ โดยเฉพาะค่าไฟฟ้าที่ยังคงอยู่ในระดับที่สูง รวมถึงไม่แน่ใจต่อสถานการณ์เศรษฐกิจในช่วงหลังการเลือกตั้งอีกด้วย

ดัชนีความเชื่อมั่นผู้ประกอบการ SME ประจำเดือน มีนาคม 2566

ดัชนีองค์ประกอบปัจจุบันรวมภาคธุรกิจ รวมประเทศ



ดัชนีองค์ประกอบค่าการณ 3 เดือนข้างหน้า รวมภาคธุรกิจ รวมประเทศ



ดัชนีความเชื่อมั่นฯ (SMESI) และแนวโน้มธุรกิจ SME รายภูมิภาค



ภาคตะวันออก



ภาคธุรกิจยังขยายตัวต่อเนื่อง โดยเฉพาะภาคการท่องเที่ยว รวมถึงผู้ประกอบการเริ่มมีการสต็อกสินค้าคงคลังเพิ่มมากขึ้น เพื่อรองรับการท่องเที่ยวในช่วงเทศกาลสงกรานต์ในเดือนถัดไป ซึ่งเป็นผลดีกับกลุ่มค้าส่ง รวมถึงภาคการผลิตที่มีส่งสินค้าขายให้กับผู้ค้ารายอื่น เช่น การผลิตไม้และเฟอร์นิเจอร์ รวมถึงผลิตภัณฑ์จากโลหะ



ภาคใต้



จำนวนนักท่องเที่ยวต่างชาติเพิ่มขึ้น โดยเฉพาะจากรัสเซีย สิงคโปร์ และจีน อีกทั้งนักท่องเที่ยวไทยที่ได้านิสงส์จากโครงการเราเที่ยวด้วยกันเฟส 5 มากระตุ้นเศรษฐกิจในพื้นที่อย่างมาก ส่งผลบวกกับธุรกิจภาคการผลิตทั้งกลุ่มอาหารและเสื้อผ้า รวมถึงกลุ่มบริการนวดและสปา



กรุงเทพฯ และปริมณฑล



ภาคการท่องเที่ยวยังขยายตัวต่อเนื่องและมีการจองล่วงหน้าในช่วงเทศกาลในเดือนถัดไปรวมถึงธุรกิจก่อสร้างและร้านค้าวัสดุก่อสร้างที่ขยายตัวจากความจำเป็นต้องปรับปรุงและขยายสถานที่เพื่อรองรับการขยายตัวของภาคท่องเที่ยว



ภาคตะวันออกเฉียงเหนือ



กลุ่มธุรกิจที่เกี่ยวข้องกับอาหาร ทั้งผลิตอาหาร และร้านอาหารมีแนวโน้มขยายตัวต่อเนื่องจากคำสั่งซื้อในรูปแบบขายส่งของอาหารอีสานที่สามารถเก็บได้หลายวัน เช่น กุนเชียง แหนม และปลาร้า รวมถึงผลดีจากต้นทุ่นวัตถุดิบที่มีแนวโน้มปรับตัวลดลง



ภาคเหนือ



จากปัจจัยฤดูกาลที่ร้อนจัด รวมถึงปัญหาฝุ่น PM 2.5 ส่งผลลบต่อการท่องเที่ยวโดยเฉพาะนักท่องเที่ยวคนไทย และเศรษฐกิจในพื้นที่ อย่างไรก็ตามพื้นที่ที่ยังมีกำลังซื้อเสริมจากนักท่องเที่ยวต่างชาติที่ยังคงเพิ่มขึ้นอยู่ โดยเฉพาะนักท่องเที่ยวคนจีน



ภาคกลาง



แม้ความเชื่อมั่นฯ จะปรับตัวลดลง เป็นผลมาจากภาคการผลิต โดยเฉพาะกลุ่มผลิตอาหาร รวมถึงผลิตภัณฑ์จากโลหะและยาง ที่ชะลอตัวลงหลังจากที่ปรับตัวพุ่งสูงอย่างมากในเดือนก่อนหน้า แต่สถานการณ์ด้านต้นทุ่นในพื้นที่ที่มีแนวโน้มปรับตัวดีขึ้น แม้จะยังอยู่ในระดับสูงก็ตาม



หมายเหตุ : ตัวเลขการเปลี่ยนแปลงคิดเทียบจากเดือนก่อนหน้า (MoM)

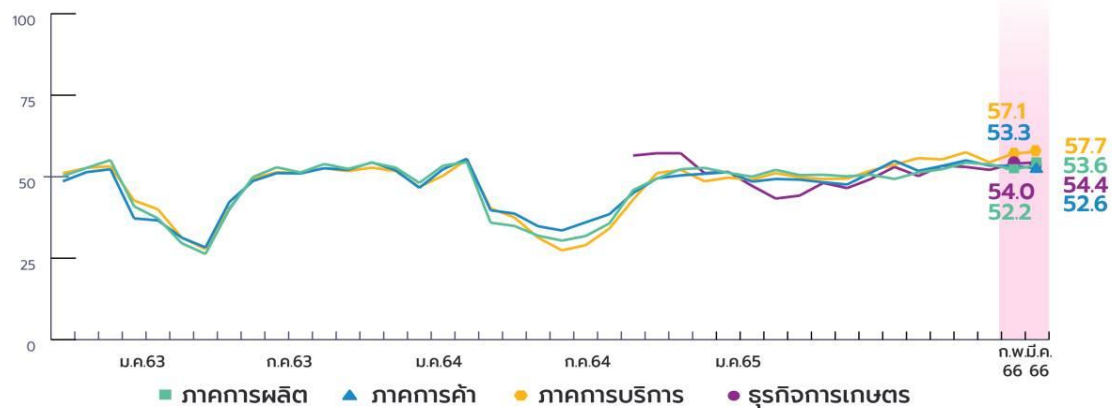
| ดัชนี SMESI เทียบเดือนตามภาคภาคการณ | |
|-------------------------------------|-------------|
| ภาคตะวันออก | 51.8 |
| | 50.3 |
| ภาคใต้ | 52.9 |
| | 51.3 |
| กรุงเทพฯ และปริมณฑล | 51.7 |
| | 53.4 |
| ภาคตะวันออกเฉียงเหนือ | 54.9 |
| | 54.2 |
| ภาคเหนือ | 54.9 |
| | 53.2 |
| ภาคกลาง | 57.6 |
| | 57.9 |

■ พฤษภาคม ■ มิถุนายน

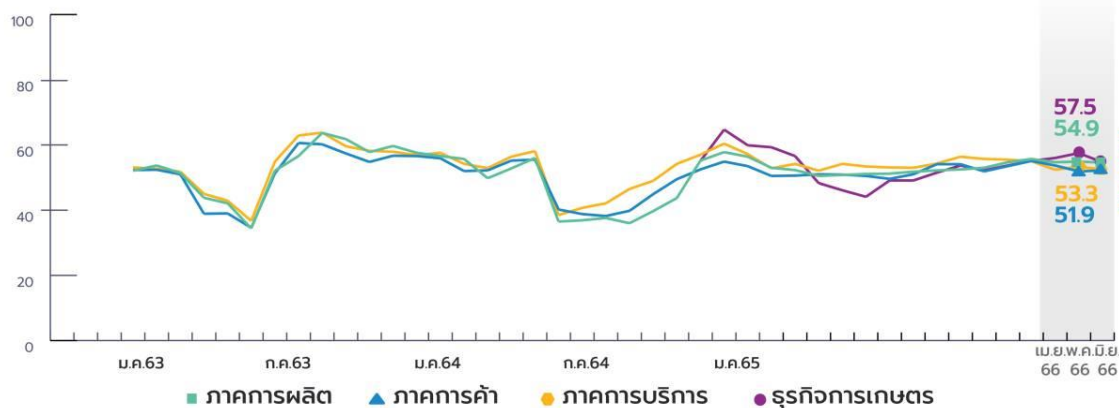
ดัชนีความเชื่อมั่นฯ SMESI ภาคธุรกิจ

“การผลิต การบริการ และการเกษตรยังขยายตัว จากปัจจัยหลักทางด้านกำลังซื้อ และราคาสินค้าต้นทุนที่ปรับตัวดีขึ้น”

ดัชนีความเชื่อมั่น SMESI ภาคธุรกิจ



ดัชนีความเชื่อมั่น SMESI ภาคธุรกิจ ภาคการค้า 3 เดือนข้างหน้า



หมายเหตุ: มีการเพิ่มสาขาธุรกิจภาคการผลิตและเริ่มมีข้อมูลตั้งแต่เดือน ต.ค. 64 ได้แก่ ผลิตภัณฑืยาง ผลิตภัณฑืพลาสติก ยารักษาโรค/สมุนไพร อัญมณี และเครื่องประดับ การผลิตเครื่องหอม เครื่องสำอาง และผลิตภัณฑืในห้องน้ำ และบริการซ่อมบำรุง

ภาคการผลิต ↑1.4



ภาคการผลิตขยายตัว โดยยอดขายเพิ่มขึ้นทั้งจากกลุ่มสินค้าอาหารและสินค้าอุปโภค โดยมีกำลังซื้อมาจากทั้งผู้บริโภคและลูกค้าที่ซื้อไป นอกจากนี้ยังได้ปัจจัยบวกจากราคาสินค้าต้นทุนหลายรายการที่ปรับตัวดีขึ้น

ภาคการค้า ↓-0.7



ภาคการค้าโดยภาพรวมชะลอตัวลงจากในหลายพื้นที่ที่มีกำลังซื้อลดลงโดยเปรียบเทียบกับเดือนก่อนหน้า แต่อย่างไรก็ตาม ภาคการค้าส่งปรับตัวดีขึ้น เนื่องจากลูกค้ามีการซื้อสินค้าเพื่อนำไปสต็อกสินค้าเพิ่มมากขึ้นเพื่อรองรับการขายในช่วงสงกรานต์

ภาคการบริการ ↑0.5



ภาคการบริการที่ได้รับอานิสงส์จากโครงการ “เราเที่ยวด้วยกัน” รวมถึงนักท่องเที่ยวต่างชาติที่เพิ่มขึ้น เช่น กลุ่มการท่องเที่ยว และร้านอาหาร ยังขยายตัว นอกจากนี้กลุ่มสินทนการ รวมถึงกลุ่มร้านนวดและสปา ก็ปรับตัวดีขึ้นเช่นกัน

ภาคการเกษตร ↑0.4



ภาคการเกษตรขยายตัว จากปัจจัยบวกทั้งด้านราคาขายที่ปรับสูงขึ้น ทั้งกลุ่มสินค้าพืชไร่ รวมถึงผักและผลไม้ ในขณะที่ราคาสินค้าต้นทุน เช่น ปุ๋ยปรับตัวดีขึ้นเช่นกัน

การเปรียบเทียบดัชนีเชิงปริมาณและดัชนี SMESI ณ กุมภาพันธ์ 2566

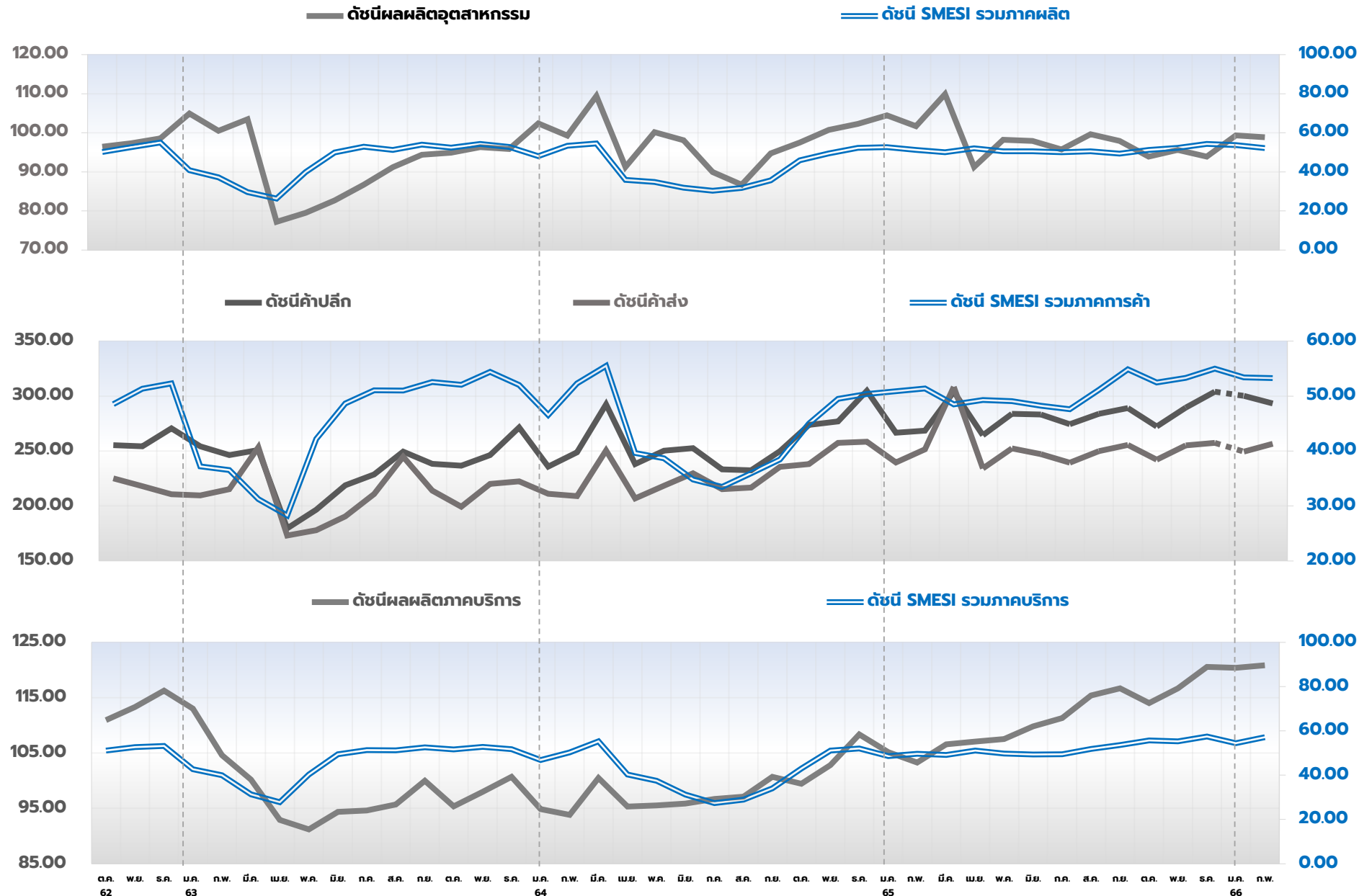
“เดือนกุมภาพันธ์ 2566 เศรษฐกิจโดยรวมทรงตัวจากเดือนก่อนในทุกภาคธุรกิจ”
โดยมีสถานการณ์ที่เป็นปัจจัยสำคัญต่อดัชนี ดังนี้

SMESI

ดัชนีความเชื่อมั่น
MSME (MoM)

| ภาคธุรกิจ | ภาวะธุรกิจ (MoM) | ปัจจัยที่ส่งผลกระทบต่อเดือนก่อน | ดัชนีความเชื่อมั่น MSME (MoM) |
|--|--|---|---|
|  ภาคการผลิต | ดัชนีผลผลิตภาคอุตสาหกรรม -0.5% ที่มา: สำนักงานเศรษฐกิจอุตสาหกรรม | <ul style="list-style-type: none"> ดัชนีผู้จัดการฝ่ายจัดซื้อภาคการผลิต (PMI) ประเทศสหรัฐฯ มีค่าเพิ่มขึ้น กลุ่มสหภาพยุโรปมีค่าลดลง โดยเฉพาะประเทศเนเธอร์แลนด์ ประเทศจีนมีค่าเพิ่มขึ้น ประเทศญี่ปุ่นมีค่าลดลง กลุ่มประเทศอาเซียนมีค่าเพิ่มขึ้น โดยเฉพาะประเทศเวียดนาม การผลิตอาหาร มีค่าลดลง และการผลิตเครื่องดื่ม มีค่าลดลง เป็นผลจากมูลค่าการส่งออกที่ลดลงจากเดือนก่อน ประกอบกับราคาอาหารโลกที่ลดลงเล็กน้อยด้วยเช่นกัน การผลิตเสื้อผ้า มีค่าเพิ่มขึ้น และการผลิตสิ่งทอ มีค่าลดลง เป็นผลจากความต้องการใช้สอยภายในประเทศที่เพิ่มขึ้นในหมวดเสื้อผ้า การผลิตโลหะขั้นมูลฐาน มีค่าเพิ่มขึ้น และการผลิตผลิตภัณฑ์โลหะประดิษฐ์ มีค่าลดลง เป็นผลจากการบริโภคผลิตภัณฑ์เหล็กสำเร็จรูปของไทยที่เพิ่มขึ้นจากเดือนก่อน ประกอบกับปริมาณการส่งออกที่เพิ่มขึ้นด้วยเช่นกัน | รวมการผลิต -1.6 อาหารและเครื่องดื่ม -1.7 เสื้อผ้าและสิ่งทอ -3.3 ผลิตภัณฑ์จากโลหะ +0.9 ที่มา: สสว. |
|  ภาคการค้า | ดัชนีค้าปลีก / ค้าส่ง ค้าปลีก +2.3% ค้าส่ง -2.1% ที่มา: ธนาคารแห่งประเทศไทย *หมายเหตุ: คาดการณ์โดย สสว. | <ul style="list-style-type: none"> การขายจากห้างสรรพสินค้าและร้านค้าทั่วไป มีค่าเพิ่มขึ้น เป็นผลจากปัจจัยสนับสนุนกำลังซื้อของภาคครัวเรือนทยอยปรับดีขึ้น โดยยอดจำหน่ายแอลกอฮอล์และยาสูบปรับเพิ่มขึ้น ขณะที่ยอดจำหน่ายสินค้าอุปโภคบริโภคที่ไม่รวมแอลกอฮอล์และยาสูบปรับลดลง เนื่องจากมาตรการกระตุ้นการใช้จ่ายของภาครัฐ อาทิ ช้อปดีมีคืน สิ้นสุดภายในเดือนนี้ การขายยานยนต์ และน้ำมันเชื้อเพลิง มีค่าเพิ่มขึ้น เป็นผลจากยอดจดทะเบียนรถยนต์เชิงพาณิชย์และรถยนต์นั่งส่วนบุคคลที่เพิ่มขึ้น จากการทยอยส่งมอบรถยนต์ตามคำสั่งซื้อในช่วงก่อนหน้า โดยเฉพาะรถยนต์ไฟฟ้า (EV) ที่มีการเปิดตัวรุ่นใหม่ ประกอบกับยอดจดทะเบียนรถจักรยานยนต์ที่เพิ่มขึ้น โดยที่ยอดจำหน่ายน้ำมันเชื้อเพลิงเพิ่มขึ้นด้วยเช่นกัน การขายเครื่องจักรและวัสดุก่อสร้าง มีค่าลดลง เป็นผลจากยอดจำหน่ายวัสดุก่อสร้างที่ทรงตัว โดยยอดจำหน่ายหมวดซีเมนต์ สุกภัณฑ์ และกระเบื้องหลังคาปรับดีขึ้น ขณะที่ยอดจำหน่ายท่อซีเมนต์ลดลง ขณะที่ยอดจำหน่ายเครื่องจักรในประเทศเพิ่มขึ้น ตามยอดจำหน่ายคอมพิวเตอร์และอุปกรณ์ต่อพ่วงเป็นสำคัญ | รวมค้าปลีก +1.1 ค้าปลีก modern trade +6.0 ค้าปลีกดั้งเดิม -0.7 ยานยนต์ -4.6 รวมค้าส่ง -2.3 คำสั่งอุปโภค/บริโภค -1.9 คำสั่งวัสดุก่อสร้าง +3.1 ที่มา: สสว. |
|  ภาคบริการ | ดัชนีผลผลิตภาคบริการ +0.4% ที่มา: ธนาคารแห่งประเทศไทย | <ul style="list-style-type: none"> ที่พักแรมและบริการด้านอาหาร มีค่าลดลง เป็นผลจากนักท่องเที่ยวอาเซียน อาทิ ลาว มาเลเซีย และสิงคโปร์ที่ปรับลดลงบ้างหลังจากที่เร่งไปมากในช่วงก่อนหน้า ขณะที่จำนวนนักท่องเที่ยวต่างประเทศที่เพิ่มขึ้นในหลายสัญชาติ โดยเฉพาะนักท่องเที่ยวจีนที่เพิ่มขึ้นต่อเนื่อง หลังรัฐบาลจีนอนุญาตให้นักท่องเที่ยวแบบกรุ๊ปทัวร์สามารถเดินทางมาไทยได้ตั้งแต่วันที่ 6 กุมภาพันธ์ และนักท่องเที่ยวอินเดียที่เพิ่มขึ้น จากการยกเลิกมาตรการให้ผู้ที่เดินทางจากไทยต้องแสดงผลตรวจ RT-PCR ก่อนกลับเข้าประเทศ ซึ่งมีผลตั้งแต่วันที่ 13 กุมภาพันธ์ กิจกรรมอสังหาริมทรัพย์ มีค่าลดลง เป็นผลจากพื้นที่ได้รับอนุญาตก่อสร้างที่ทรงตัว โดยพื้นที่ฯ เพื่อที่อยู่อาศัยและเพื่อการพาณิชย์เพิ่มขึ้น ขณะที่พื้นที่ฯ เพื่อการอุตสาหกรรมและโรงงานลดลง หลังเพิ่มขึ้นไปแล้วในช่วงก่อนหน้า การขนส่งและสถานที่เก็บสินค้า มีค่าลดลง เป็นผลจากปริมาณของรถบรรทุกขนของ 6-10 ล้อ ที่ลดลงโดยเฉพาะภาคใต้และภาคตะวันออกเฉียงเหนือ ขณะที่ยอดขายบริการคมนาคมขนส่งที่เพิ่มขึ้น | รวมบริการ +2.7 ร้านอาหาร/ภัตตาคาร +8.8 โรงแรม/เกสต์เฮาส์ +2.1 อสังหาริมทรัพย์ -1.3 การก่อสร้าง +1.6 การขนส่งสินค้า -2.1 การขนส่งมวลชน +1.7 ที่มา: สสว. |

การเปรียบเทียบดัชนีเชิงปริมาณและดัชนี SMESI ณ กุมภาพันธ์ 2566

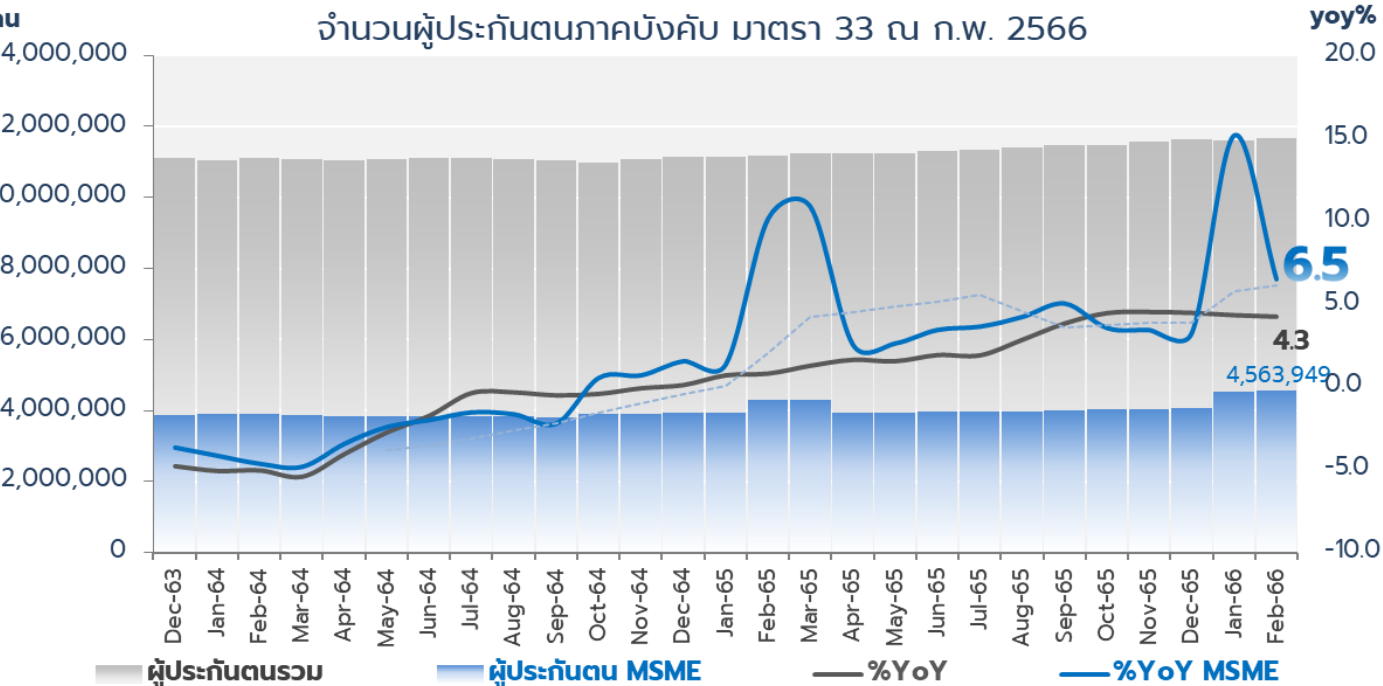


ค่าดัชนีผลผลิตอุตสาหกรรม
เดือน ก.พ. 66 **ลดลง (-0.5)**
ดัชนีความเชื่อมั่น MSME
เดือน ก.พ. 66 **ลดลง (-1.6)**

ค่าเฉลี่ยดัชนีการค้า
เดือน ก.พ. 66 **เพิ่มขึ้น (+0.6)**
ดัชนีความเชื่อมั่น MSME
เดือน ก.พ. 66 **ลดลง (-0.1)**

ค่าดัชนีผลผลิตภาคบริการ
เดือน ก.พ. 66 **เพิ่มขึ้น (+0.4)**
ดัชนีความเชื่อมั่น MSME
เดือน ก.พ. 66 **เพิ่มขึ้น (+2.7)**

การจ้างงานในระบบประกันสังคมของ MSME ณ กุมภาพันธ์ 2566



จำนวนผู้ประกันตน
(มาตรา 33)

11,667,703 คน

+0.4% (mom)
+4.3% (yoy)

จำนวน MSME
ในระบบประกันสังคม

408,897 แห่ง

จำนวนการจ้างงาน(ผู้ประกันตน)

4,563,949 คน

+0.5% (mom)
+6.5% (yoy)

ที่มา: (1) ข้อมูลเศรษฐกิจแรงงาน ประจำเดือนมีนาคม 2566 กลุ่มงานนโยบายเศรษฐกิจแรงงาน มหภาค กองเศรษฐกิจการแรงงาน
(2) กองบริหารข้อมูลตลาดแรงงาน กรมการจัดหางาน กระทรวงแรงงาน

การจ้างงานในระบบประกันสังคมของ MSME ณ กุมภาพันธ์ 2566

แยกตามขนาดธุรกิจ

| ขนาดธุรกิจ | จำนวนคน | mom | yoy |
|--------------|--------------|-------|--------|
| Micro | 539,999 คน | +0.5% | +21.9% |
| SEs | 2,216,365 คน | +0.4% | +5.0% |
| MEs | 1,808,185 คน | +0.5% | +4.3% |

แยกตามหมวดกิจกรรม

| กิจกรรม | คน | mom | yoy |
|----------------------------------|-----------|-------|--------|
| การผลิต | 1,424,539 | +0.3% | +4.3% |
| การขายส่งและการขายปลีก | 1,032,386 | +0.3% | +3.8% |
| การก่อสร้าง | 425,260 | +0.7% | +8.6% |
| ที่พักแรมและบริการด้านอาหาร | 339,987 | +1.3% | +22.3% |
| การบริหารและบริการสนับสนุนอื่น ๆ | 307,075 | +0.8% | +6.6% |

- การจ้างงานแรงงานในกลุ่มธุรกิจ การบริการด้านอื่นๆ (เช่น การซ่อม เครื่องใช้ไฟฟ้า การให้บริการด้าน ต่างๆขององค์กร/สมาคม) ธุรกิจที่ เกี่ยวข้องกับการเกษตร เริ่มปรับตัว ลดลง
- ขณะที่กลุ่มธุรกิจที่เกี่ยวกับการผลิต ไฟฟ้า มีอัตราการเติบโตอยู่ที่ 23.47% เนื่องจากเศรษฐกิจในประเทศเริ่มกลับมาขยายตัว ส่งผล ให้มีการใช้พลังงานไฟฟ้าเพิ่มมากขึ้น รวมถึงตลาดรถยนต์ไฟฟ้าที่เริ่ม ได้รับความนิยมจากผู้บริโภคเพิ่ม มากขึ้น

- ปัจจัยที่สนับสนุนการจ้างงาน**
- อัตราเงินเฟ้อชะลอตัวต่อเนื่อง ขณะที่ กำลังซื้อยังขยายตัวได้ดี
 - ภาคการท่องเที่ยวที่ฟื้นตัวอย่างรวดเร็ว จากจำนวนนักท่องเที่ยวต่างชาติขยายตัว ต่อเนื่อง

- ปัจจัยเสี่ยงที่ควรเฝ้าระวัง**
- เศรษฐกิจโลกชะลอตัวส่งผลกระทบต่อภาค ส่งออก รวมถึงค่าเงินบาทที่แข็งค่า อาจ กระทบ MSME ในภาคการผลิตเพื่อส่งออก
 - ภาคการท่องเที่ยวอาจได้รับผลกระทบจาก เศรษฐกิจโลกถดถอยในปี 2566

หมายเหตุ: จำนวนการจ้างงาน MSME ไม่รวมรวม หมวด O การบริหารราชการ การป้องกันประเทศ และการประกันสังคมภาคบังคับ
ที่มา: ฝ่ายข้อมูลและสารสนเทศ สสว. (ข้อมูล ณ วันที่ 9 มี.ค. 66)

การจัดตั้ง – ยกเลิกกิจการนิติบุคคล กุมภาพันธ์ 2566

การจัดตั้งกิจการ กุมภาพันธ์ 2566

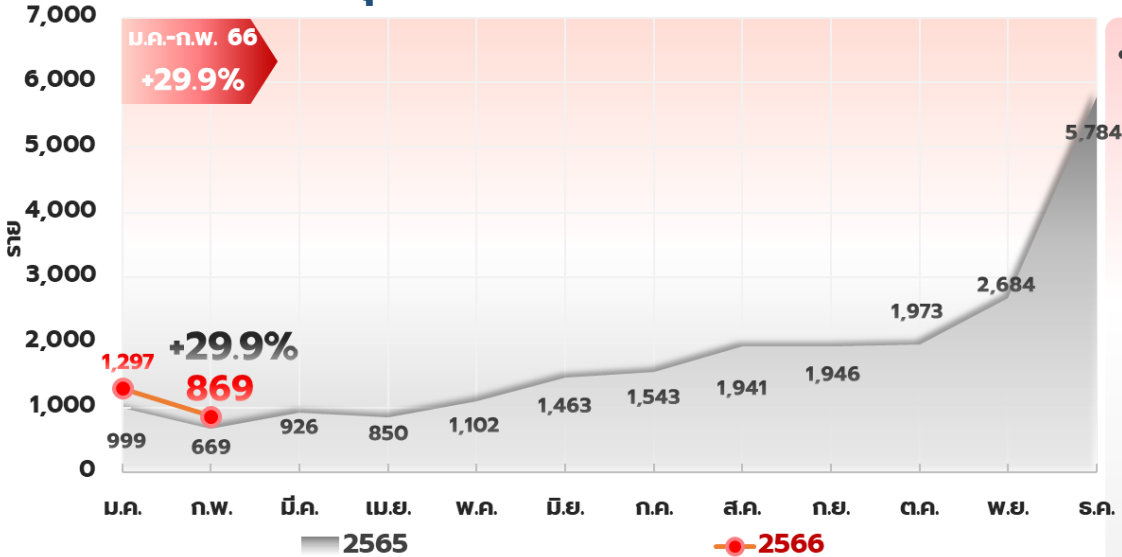


• ธุรกิจจัดตั้งใหม่ กุมภาพันธ์ 2566

มีจำนวน **8,537** ราย **เพิ่มขึ้นจากช่วงเดียวกันของปีก่อน 18.4%** ประเภทธุรกิจจัดตั้งใหม่สูงสุด 3 อันดับแรก ได้แก่ ธุรกิจก่อสร้างอาคารทั่วไป จำนวน 715 ราย คิดเป็น 8.4% รองลงมาคือ ธุรกิจอสังหาริมทรัพย์ จำนวน 619 ราย คิดเป็น 7.3% และ ธุรกิจภัตตาคาร/ร้านอาหาร จำนวน 409 ราย คิดเป็น 4.8% ตามลำดับ

ที่มา: กรมพัฒนาธุรกิจการค้า

การยกเลิกกิจการ กุมภาพันธ์ 2566



• ธุรกิจเลิกประกอบกิจการ กุมภาพันธ์ 2566

มีจำนวน **869** ราย **ขยายตัวจากช่วงเดียวกันของปีก่อน 29.9%** ประเภทธุรกิจเลิกประกอบกิจการสูงสุด 3 อันดับแรก ได้แก่ ธุรกิจก่อสร้างอาคารทั่วไป จำนวน 89 ราย คิดเป็น 10.2% รองลงมาคือ ธุรกิจอสังหาริมทรัพย์ จำนวน 45 ราย คิดเป็น 5.2% และ ธุรกิจขายปลีกสินค้าอื่นๆ ในร้านค้าทั่วไป จำนวน 25 ราย คิดเป็น 2.9% ตามลำดับ

ที่มา: กรมพัฒนาธุรกิจการค้า

จำนวน MSME

ณ กุมภาพันธ์ 2566

3,198,484 ราย

- นิติบุคคล 835,037 ราย
- ส่วนบุคคลและอื่นๆ 2,268,483 ราย
- วิสาหกิจชุมชน 94,964 ราย

ที่มา: ฝ่ายข้อมูลและสารสนเทศ สสว.
(ข้อมูล ณ วันที่ 10 เม.ย. 66)

คณะผู้จัดทำรายงานสถานการณ์ MSME รายเดือน

- การค้าระหว่างประเทศของ MSME
- การจัดตั้งและยกเลิกกิจการนิติบุคคล
- Infographic
นายณัฐกฤติ นิธิประภา nattakrit@sme.go.th
- ดัชนีความเชื่อมั่น SME (SMESI)
นางรวชนี พ่วงนาคพันธ์ thawachinee@sme.go.th
- การเปรียบเทียบดัชนีเชิงปริมาณและดัชนี SMESI
นายอรรถพล ทองอุ่น atthapon@sme.go.th
- การจ้างงานในระบบประกันสังคมของ MSME
น.ส.ดวงพร สิงห์โต tuangporn@sme.go.th

ฝ่ายวิเคราะห์สถานการณ์และเตือนภัยทางเศรษฐกิจ
สำนักงานส่งเสริมวิสาหกิจขนาดกลางและขนาดย่อม
0-2298-3000



รายงานสถานการณ์ MSME ประจำปี



รายงานสถานการณ์ MSME Outlook



รายงานสถานการณ์ MSME รายเดือน



GDP MSME รายไตรมาส



ดัชนีความเชื่อมั่น SME (SMESI)



บทวิเคราะห์ MSME ในประเด็นที่สำคัญ และ
บทวิเคราะห์ธุรกิจในสาขาธุรกิจที่สำคัญ

สำหรับดาวน์โหลดข้อมูล
สถานการณ์ MSME เพิ่มเติม