

บทวิเคราะห์ดัชนีความเชื่อมั่น ผู้ประกอบการ SME

ประจำไตรมาส 4 ปี 2565



Contents

สารบัญ

3

บทสรุปผู้บริหาร

4

ดัชนีความเชื่อมั่นฯ SME (SMESI)
และแนวโน้มธุรกิจ SME ประเทศ

6

ดัชนีความเชื่อมั่นฯ SME (SMESI)
และแนวโน้มธุรกิจ SME ภูมิภาค

13

ดัชนีความเชื่อมั่นฯ SME (SMESI)
และแนวโน้มธุรกิจ SME ภาคธุรกิจ และสาขาที่สำคัญ



บทสรุปผู้บริหาร



ดัชนีความเชื่อมั่นผู้ประกอบการ SME

- ดัชนีความเชื่อมั่น ๔ ไตรมาส 4 ปี 2565 มีค่าเฉลี่ยอยู่ที่ระดับ 54.2 โดยความเชื่อมั่นปรับตัวเพิ่มขึ้นจากไตรมาส 3 ปี 2565 ที่มีค่าเฉลี่ยอยู่ที่ระดับ 51.0 จากกิจกรรมทางเศรษฐกิจที่เพิ่มขึ้นใกล้เคียงสถานการณ์ปกติ โดยเฉพาะภาคการบริการ ที่ขยายตัวตามกำลังซื้อของนักท่องเที่ยว โดยเฉพาะในเมืองท่องเที่ยวสำคัญของแต่ละภูมิภาค รวมถึงสถานการณ์ด้านต้นทุนมีแนวโน้มดีขึ้น จากราคาพลังงานและวัตถุดิบเป็นสำคัญ
- แนวโน้มดัชนีคาดการณ์ ปรับตัวดีขึ้น เป็นผลมาจากสัญญาณบวกของแนวโน้มสถานการณ์ต้นทุนที่ปรับตัวดีขึ้น ประกอบกับผู้ประกอบการคาดการณ์การขยายตัวของกลุ่มนักท่องเที่ยวจะเพิ่มขึ้นอย่างต่อเนื่อง
- ดัชนีความเชื่อมั่น ๔ SMESI ภูมิภาค ปรับตัวดีขึ้นในทุกภูมิภาค โดยเฉพาะภาคใต้และภาคเหนือ ที่ได้รับแรงสนับสนุนจากการฟื้นตัวของนักท่องเที่ยวทั้งคนไทยและชาวต่างชาติรวมถึงการขยายตัวของการใช้จ่ายในพื้นที่
- ดัชนีความเชื่อมั่น ๔ SMESI ภาคธุรกิจ ปรับตัวดีขึ้นในเกือบทุกภาคธุรกิจ โดยเฉพาะภาคการบริการและภาคการผลิตตามการฟื้นตัวของภาวะเศรษฐกิจในประเทศที่ได้รับแรงสนับสนุนด้านมาตรการกระตุ้นการท่องเที่ยวจากภาครัฐส่งผลต่อเนื่องต่อความต้องการใช้จ่ายในหมวดสินค้าต่าง ๆ มากขึ้น

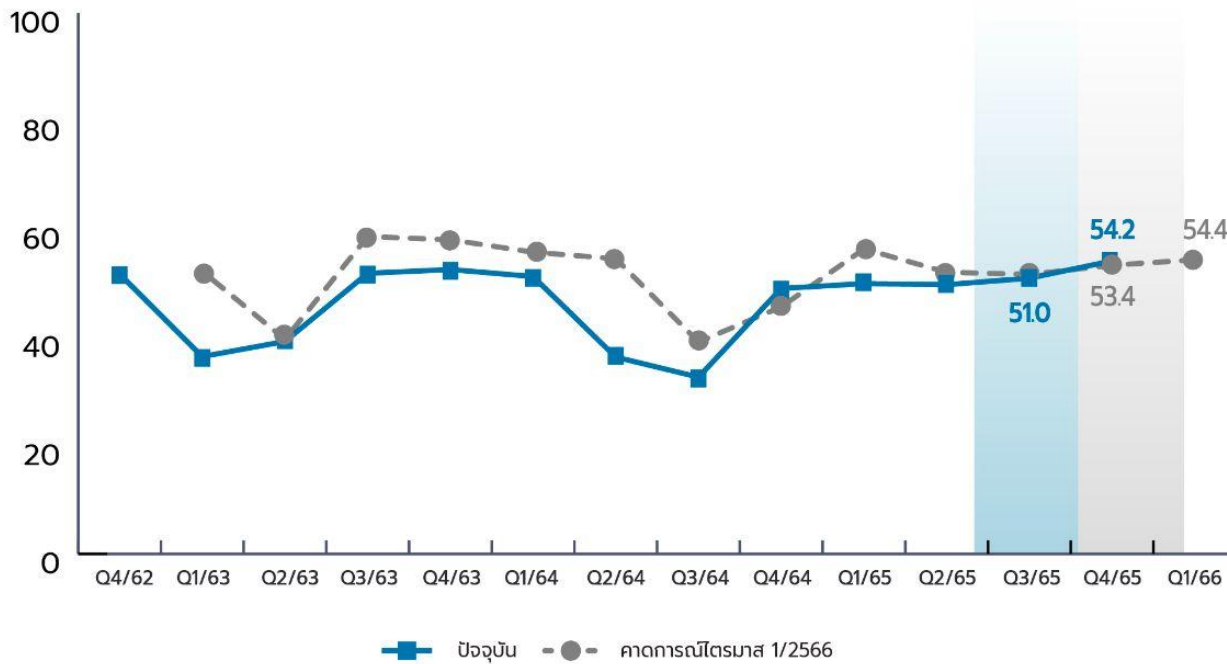


**ดัชนีความเชื่อมั่นฯ SME (SMESI)
และแนวโน้มธุรกิจ SME ประเทศไทย**

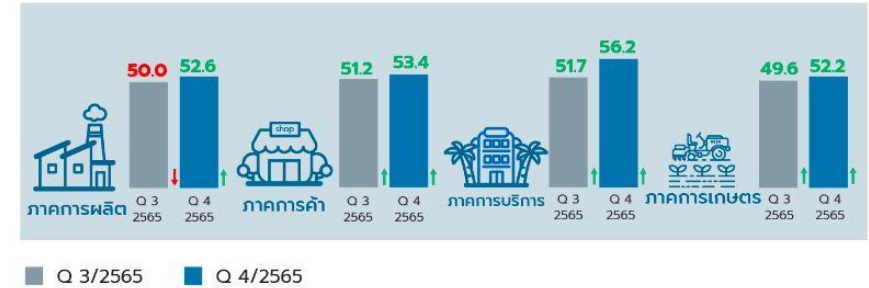


ดัชนีความเชื่อมั่นฯ (SMESI) ปรับตัวเพิ่มขึ้น จากกิจกรรมทางเศรษฐกิจที่เพิ่มขึ้นใกล้เคียงสถานการณ์ปกติ โดยเฉพาะภาคธุรกิจที่เกี่ยวกับการท่องเที่ยว

ดัชนีความเชื่อมั่น SME รวมภาคธุรกิจ รวมประเทศ
หน่วย : ดัชนี



ดัชนีความเชื่อมั่นปัจจุบัน ภาคธุรกิจ รวมประเทศ ไตรมาส 4/2565



ดัชนีความเชื่อมั่นคาดการณ์ ภาคธุรกิจ รวมประเทศ ณ ไตรมาส 4/2565



ดัชนีความเชื่อมั่นผู้ประกอบการ MSME ปรับตัวเพิ่มขึ้นจากไตรมาส 3 ปี 2565 จากกิจกรรมทางเศรษฐกิจที่เพิ่มขึ้นใกล้เคียงสถานการณ์ปกติ โดยเฉพาะภาคการบริการ ที่ขยายตัวตามกำลังซื้อของนักท่องเที่ยวทั้งคนไทยและต่างชาติ โดยเฉพาะในเมืองท่องเที่ยวสำคัญของแต่ละภูมิภาค รวมถึงสถานการณ์ด้านต้นทุนมีแนวโน้มดีขึ้น จากราคาล้างงาน และวัตถุดิบเป็นสำคัญ ประกอบกับกำลังซื้อของกลุ่มแรงงานขยายตัวตามทิศทางการจ้างงาน และการจ่ายโบนัสประจำปี ซึ่งส่งผลดีอย่างมากต่อการกระตุ้นการจับจ่ายใช้สอย

แนวโน้มดัชนีคาดการณ์ ปรับตัวเพิ่มขึ้น เป็นผลมาจากสัญญาณบวกของแนวโน้มสถานการณ์ต้นทุนที่ปรับตัวดีขึ้น ทำให้ผู้ประกอบการคลายกังวลต่อค่าครองชีพและกำลังซื้อของผู้บริโภคในอนาคต ประกอบกับผู้ประกอบการคาดหวังการขยายตัวของกลุ่มนักท่องเที่ยวจะเพิ่มขึ้นอย่างต่อเนื่อง โดยเฉพาะการฟื้นตัวของจำนวนนักท่องเที่ยวต่างชาติรวมถึงทิศทางความช่วยเหลือจากภาครัฐในการกระตุ้นการท่องเที่ยวและการจับจ่ายใช้สอยของประชาชน



ดัชนีความเชื่อมั่นฯ SME (SMESI)
และแนวโน้มธุรกิจ SME
รายภูมิภาค

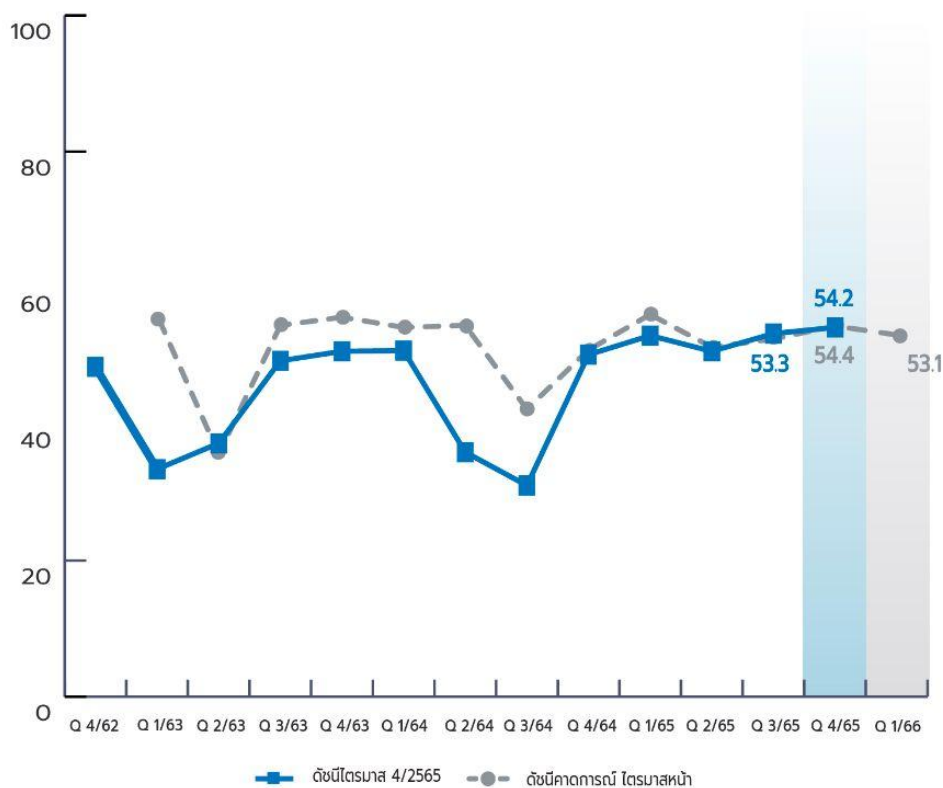


ดัชนีความเชื่อมั่นฯ SME (SMESI)
และแนวโน้มธุรกิจ SME

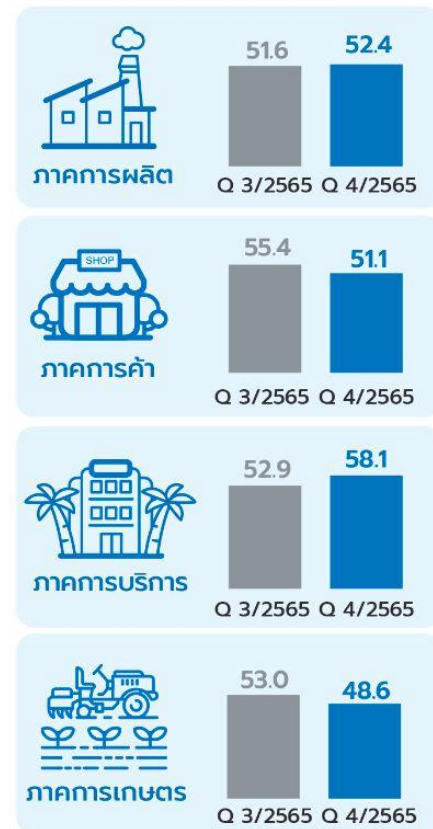
กรุงเทพฯ และปริมณฑล

“ปัจจัยสนับสนุนหลักจากจำนวน
นักท่องเที่ยวเป็นสิ่งสำคัญ ส่งผลดี
ต่อสาขาการท่องเที่ยว และธุรกิจ
ที่เกี่ยวข้อง”

ดัชนีความเชื่อมั่น SMESI กรุงเทพฯ และปริมณฑล หน่วย : ดัชนี



ดัชนีความเชื่อมั่น SMESI ภาคธุรกิจ กรุงเทพฯ และปริมณฑล



ปัจจัยสนับสนุนหลักจากภาคการท่องเที่ยว โดยเฉพาะสาขาการขนส่งมวลชนไม่ประจำทางและโรงแรมที่มีการขยายตัวของกำลังซื้ออย่างต่อเนื่อง จากจำนวนนักท่องเที่ยวที่มีมากขึ้น ทั้งกลุ่มลูกค้าแบบ Walk-in และจองล่วงหน้า รวมถึงกลุ่มบริษัททัวร์ที่ได้รับผลดีจากยอดจองท่องเที่ยวไปยังต่างประเทศเพิ่มขึ้น นอกจากนี้ภาคการผลิตจำพวกของฝากของที่ระลึกได้รับผลดีต่อเนื่องจากการท่องเที่ยว โดยเฉพาะสินค้างานแฮนด์เมด (Handmade) เช่น อัญมณี เครื่องประดับและผลิตภัณฑ์จากพลาสติก อย่างไรก็ตามภาคการค้าและภาคการเกษตรชะลอตัวลดลง จากผลกระทบด้านกำลังซื้อของผู้บริโภคที่ลดลงและราคาสินค้าปัจจัยการผลิตที่ยังผันผวนในระดับสูง

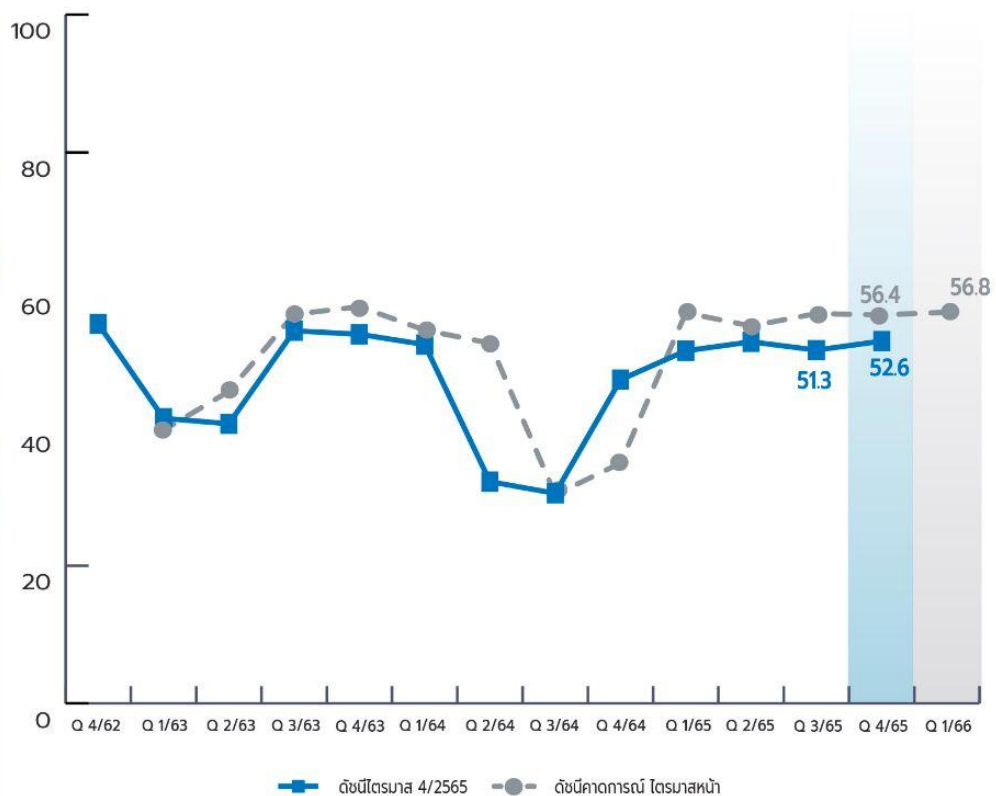


ดัชนีความเชื่อมั่นฯ SME (SMESI) และแนวโน้มธุรกิจ SME

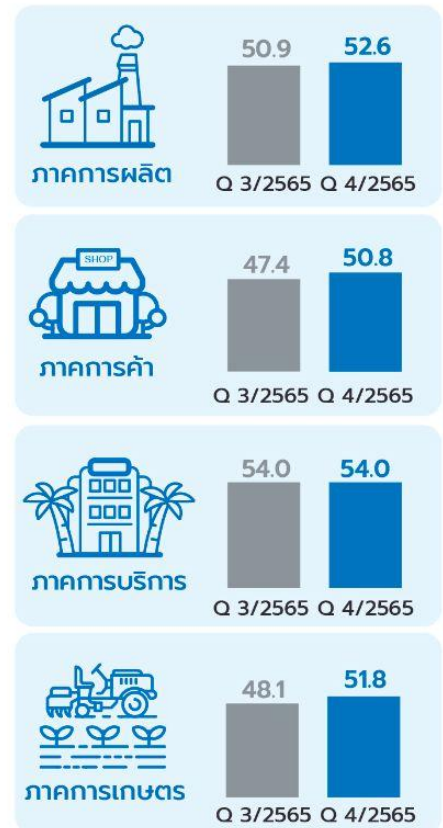
ภาคกลาง

“จากการฟื้นตัวของ การจับจ่ายใช้สอยในพื้นที่ และการเร่งทำการตลาดในช่วงสิ้นปี”

ดัชนีความเชื่อมั่น SMESI ภาคกลาง หน่วย : ดัชนี



ดัชนีความเชื่อมั่น SMESI ภาคธุรกิจภาคกลาง



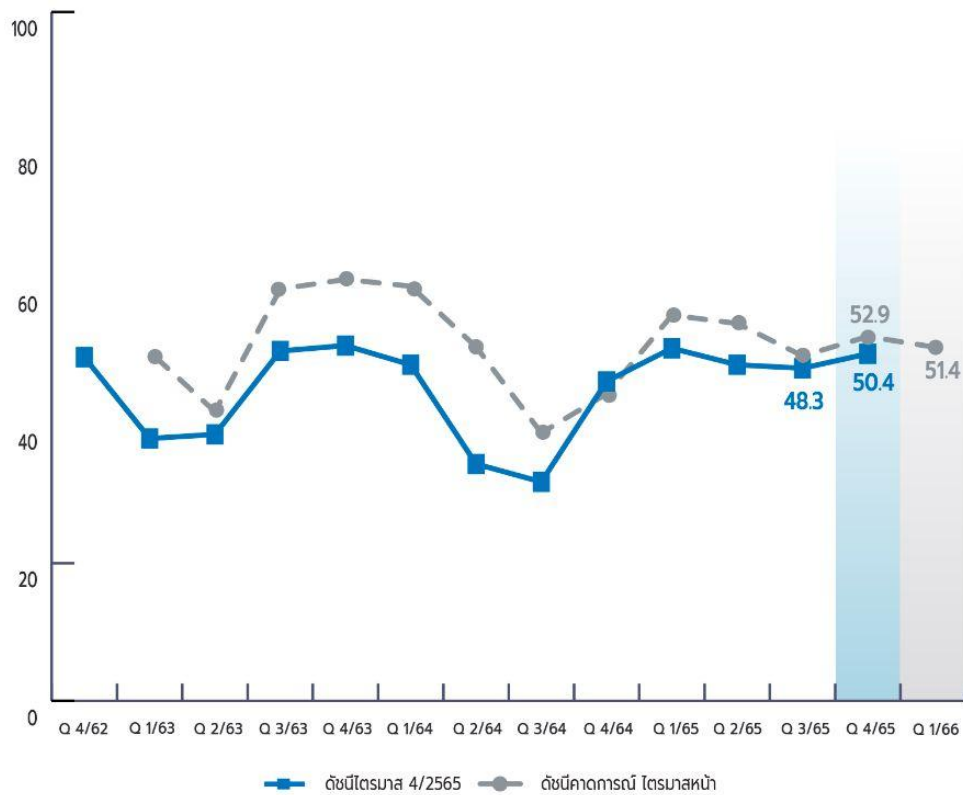
จากการฟื้นตัวของ การจับจ่ายใช้สอยในพื้นที่ และการทำการตลาดกระตุ้นยอดขายในช่วงเทศกาลสิ้นปี ส่งผลต่อภาคการค้า และการท่องเที่ยวขยายตัว แต่ยังมีผู้ประกอบการบางสาขาที่กังวลต่อภาวะเงินเฟ้อที่ แม้จะปรับลดลงแต่ยังอยู่ในระดับที่สูง โดยเฉพาะผู้ประกอบการร้านอาหารที่กังวลต่อต้นทุนเฉพาะบรรจุกภัณฑ์พลาสติกที่มีราคาสูง



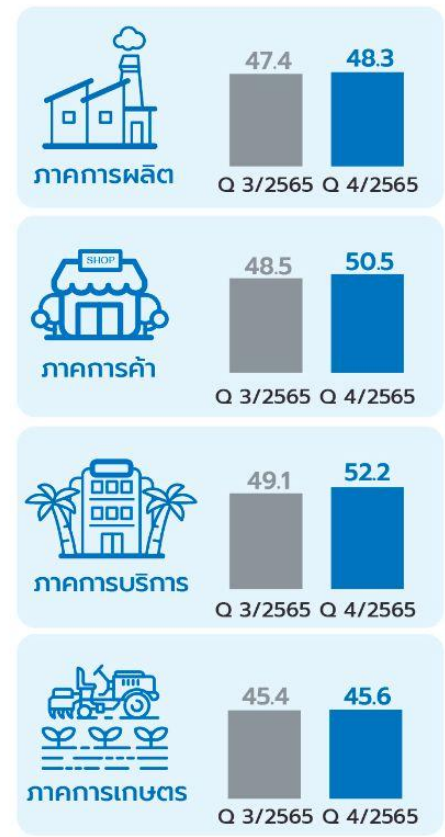
ดัชนีความเชื่อมั่นฯ SME (SMESI)
และแนวโน้มธุรกิจ SME
ภาคตะวันออก

“กำลังซื้อมีแนวโน้มดีขึ้น ตามการจัด
เทศกาลส่งเสริมการท่องเที่ยวทั้ง
จากภาครัฐ และเอกชน”

ดัชนีความเชื่อมั่น SMESI ภาคตะวันออก
หน่วย : ดัชนี



ดัชนีความเชื่อมั่น SMESI ภาคธุรกิจ
ภาคตะวันออก



กำลังซื้อมีแนวโน้มดีขึ้น จากภาคการท่องเที่ยวเป็นสำคัญ ตามการจัดเทศกาลส่งเสริมการท่องเที่ยวทั้งจาก
ภาครัฐ และเอกชน ส่งผลให้มีนักท่องเที่ยวคนไทย และชาวต่างชาติในพื้นที่มากขึ้น ส่งผลดีต่อสาขาการ
ท่องเที่ยวรองรับเหมาะประกอบด้วยกำลังซื้อที่เพิ่มขึ้นจากแรงงานในพื้นที่ที่ได้รับโบนัสประจำปี ทำให้การจับจ่าย
ใช้สอยในกลุ่มสินค้าอุปโภคบริโภคต่าง ๆ ปรับตัวเพิ่มขึ้น

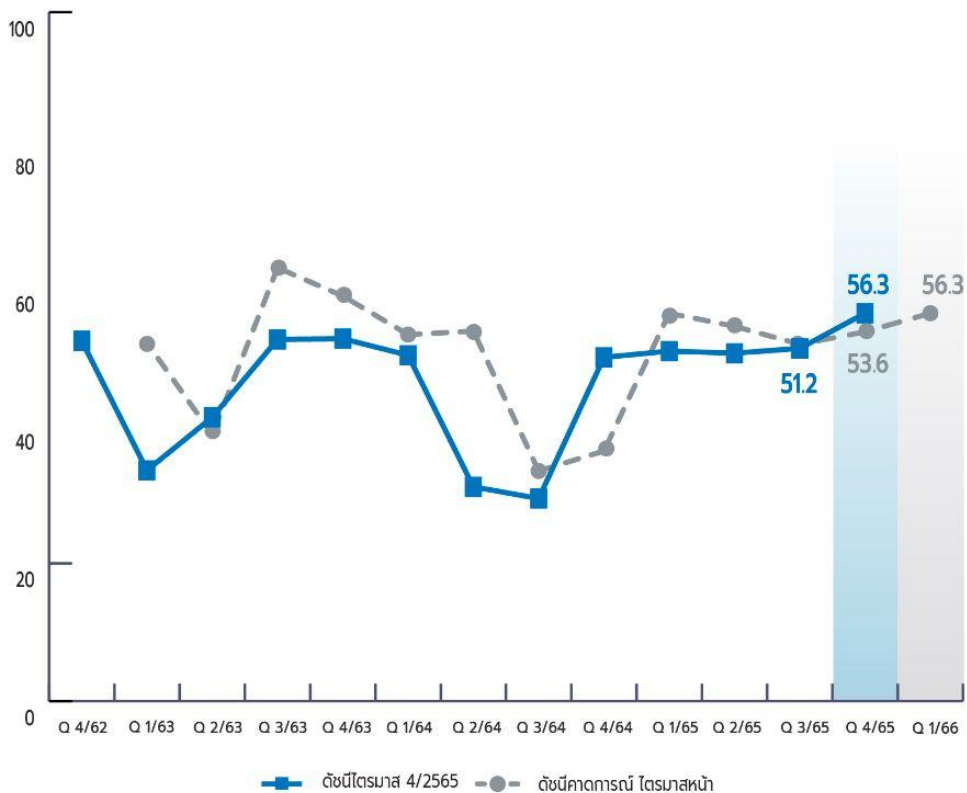


ดัชนีความเชื่อมั่นฯ SME (SMESI) และแนวโน้มธุรกิจ SME

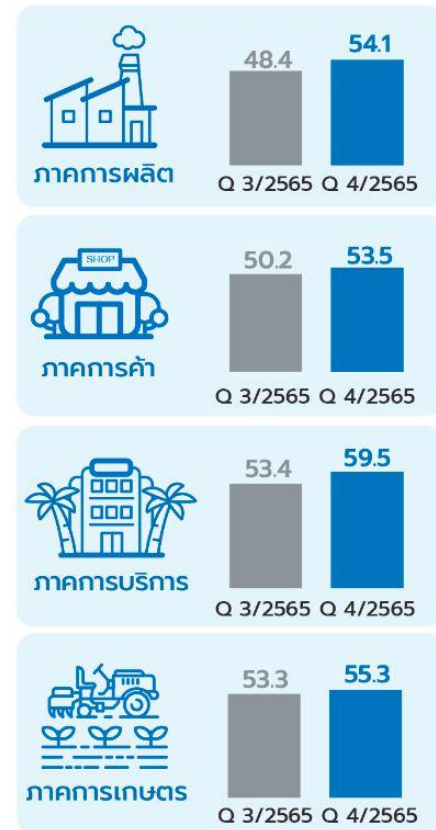
ภาคเหนือ

“ภาพรวมเศรษฐกิจในพื้นที่ขยายตัวต่อเนื่องจากไตรมาสก่อนหน้าเนื่องจากเข้าสู่ฤดูกาลท่องเที่ยว”

ดัชนีความเชื่อมั่น SMESI ภาคเหนือ หน่วย : ดัชนี



ดัชนีความเชื่อมั่น SMESI ภาคธุรกิจภาคเหนือ



ภาพรวมเศรษฐกิจในพื้นที่ขยายตัวต่อเนื่องจากไตรมาสก่อนหน้าเนื่องจากเข้าสู่ฤดูกาลท่องเที่ยวทำให้นักท่องเที่ยวมากขึ้น ส่งผลดีต่อธุรกิจที่เกี่ยวข้อง โดยเฉพาะรถรับเหมา และโรงแรม กำลังซื้อจากภาคการท่องเที่ยวขยายตัวต่อเนื่องไปยังธุรกิจภาคการผลิตโดยเฉพาะร้านของฝากของที่ระลึกทั้งกลุ่มผลิตภัณฑ์จากผ้า เครื่องประดับ และผลิตภัณฑ์เครื่องหอม เครื่องสำอาง และผลิตภัณฑ์ในห้องน้ำ อีกทั้งในภาคการเกษตรกลุ่มร้านขายพันธุ์ไม้ ไม้ประดับ ขยายตัวตามความนิยมของสินค้าในช่วงฤดูหนาว

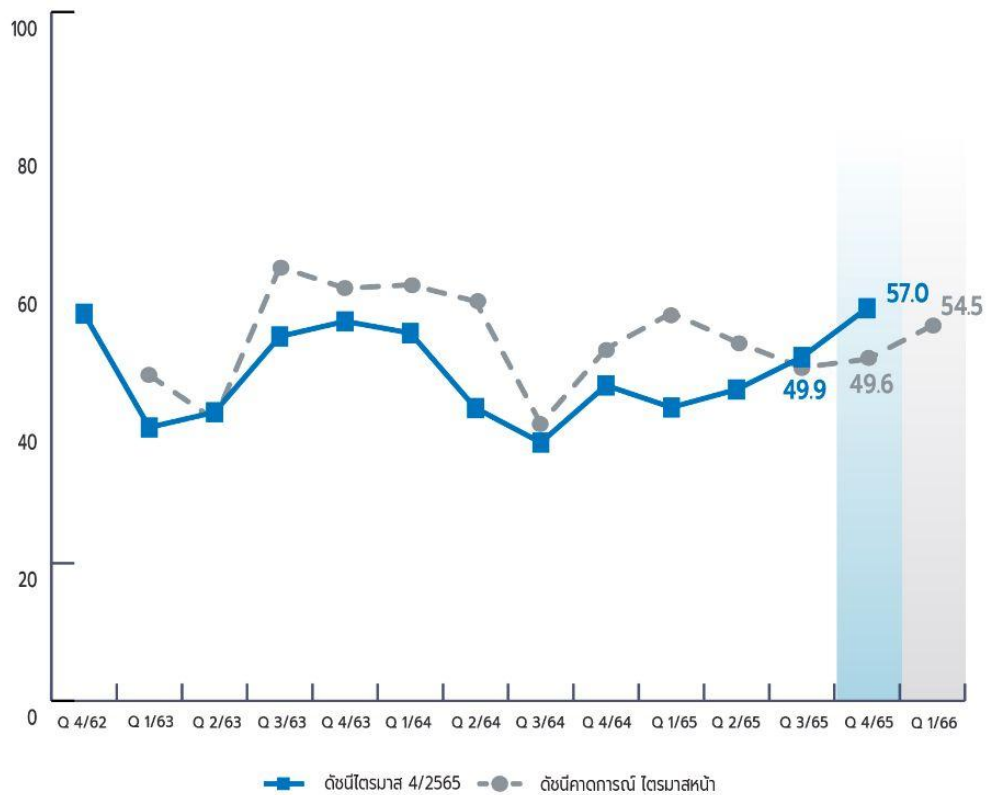


ดัชนีความเชื่อมั่นฯ SME (SMESI)
และแนวโน้มธุรกิจ SME

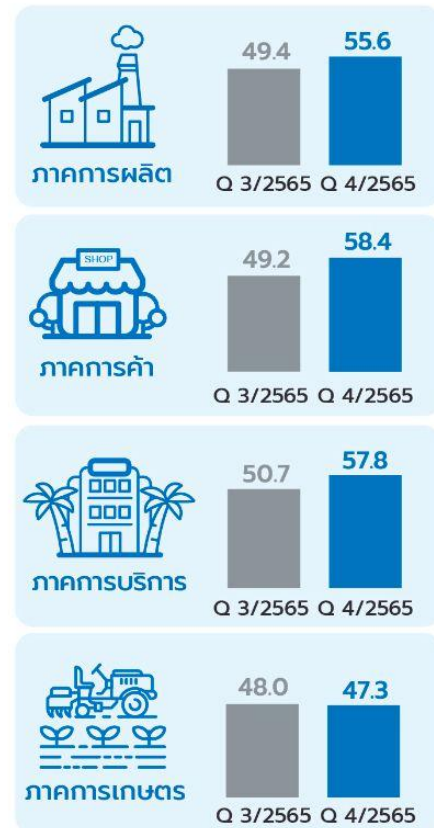
ภาคใต้

“เศรษฐกิจขยายตัว จากการท่องเที่ยวและธุรกิจที่เกี่ยวข้อง เป็นสำคัญ”

ดัชนีความเชื่อมั่น SMESI ภาคใต้ หน่วย : ดัชนี



ดัชนีความเชื่อมั่น SMESI ภาคธุรกิจภาคใต้



เศรษฐกิจขยายตัวจากการท่องเที่ยวและธุรกิจที่เกี่ยวข้องเนื่องจนวนนักท่องเที่ยวเพิ่มขึ้นกลับสู่ระดับปกติก่อนเกิดการระบาดของ COVID-19 ทั้งนักท่องเที่ยวคนไทย และนักท่องเที่ยวชาวต่างชาติ โดยผ่านด้านชายแดน (นักท่องเที่ยวมาเลเซียและสิงคโปร์) รวมถึงมีเที่ยวบินเช่าเหมาลำและเรือสำราญขนาดใหญ่เข้ามาในพื้นที่จำนวนมาก ทำให้สาขาธุรกิจต่าง ๆ ในพื้นที่ได้อานิสงส์เช่นกัน

อย่างไรก็ดีภาคธุรกิจกำลังเผชิญกับการขาดแคลนแรงงานที่มีทักษะ โดยเฉพาะภาคการท่องเที่ยวมีความต้องการแรงงานสูงขึ้น เพื่อรองรับการท่องเที่ยวที่ขยายตัว

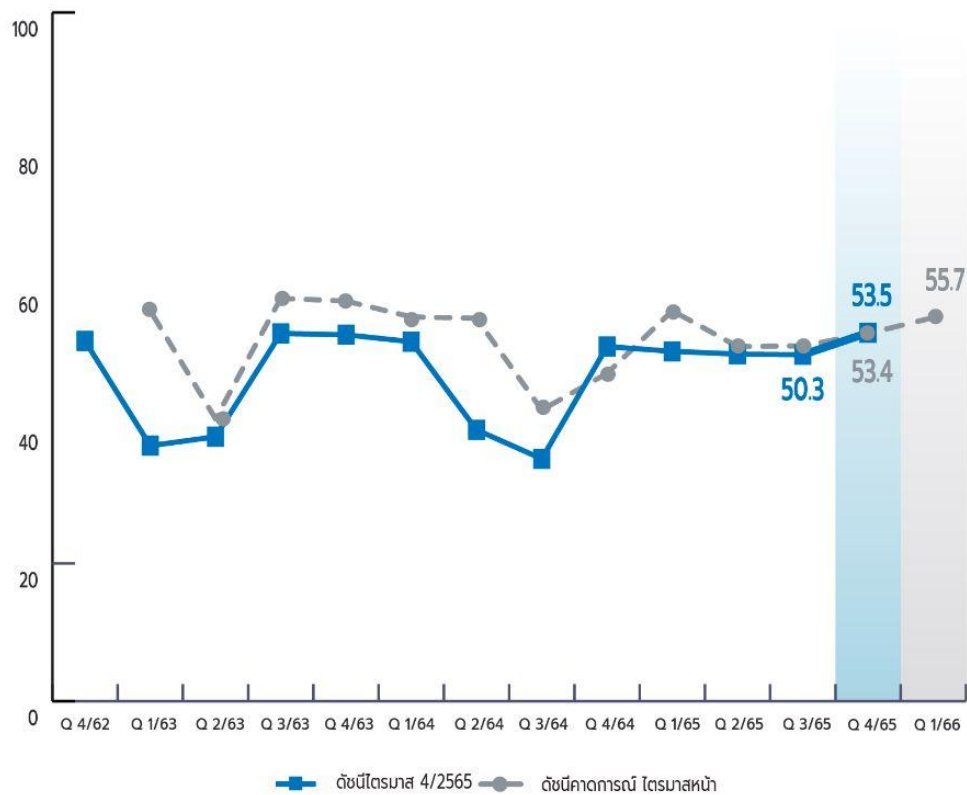


ดัชนีความเชื่อมั่นฯ SME (SMESI)
และแนวโน้มธุรกิจ SME

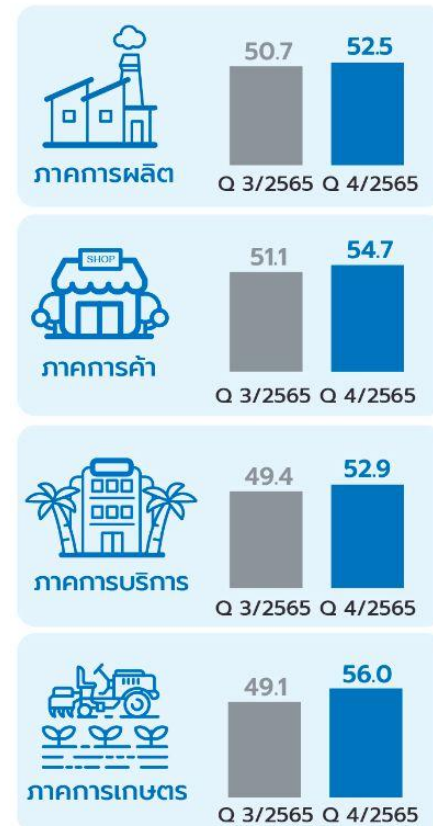
ภาคตะวันออก เฉียงเหนือ

“ภาวะเศรษฐกิจในไตรมาสปัจจุบัน
ได้รับแรงสนับสนุนจากกำลังซื้อ
ของแรงงาน และการจัดกิจกรรม
ทางเศรษฐกิจ”

ดัชนีความเชื่อมั่น SMESI ภาคตะวันออกเฉียงเหนือ หน่วย : ดัชนี



ดัชนีความเชื่อมั่น SMESI ภาคธุรกิจ ภาคตะวันออกเฉียงเหนือ



การจัดกิจกรรมทางเศรษฐกิจ เช่น งานแสดงประเพณี เทศกาลแข่งเรือ งานจิว เป็นต้น ส่งผลให้มีการเดินทาง และกระตุ้นเศรษฐกิจในพื้นที่ได้เป็นอย่างดี โดยเฉพาะการผลิตเครื่องหอม เครื่องสำอางและผลิตภัณฑ์ในห้องน้ำ บริการสินทนาการ/การกีฬาและโรงแรม นอกจากนี้ภาวะเศรษฐกิจในไตรมาสปัจจุบันได้รับแรงสนับสนุนจากกำลังซื้อในพื้นที่ที่ยขยายตัว จากแรงงานที่กลับภูมิลำเนาในช่วงเทศกาลปีใหม่ ทำให้มีความต้องการใช้จ่ายในกลุ่มสินค้าอุปโภคบริโภคมากขึ้น ส่งผลดีต่อภาคการค้าและภาคการผลิต



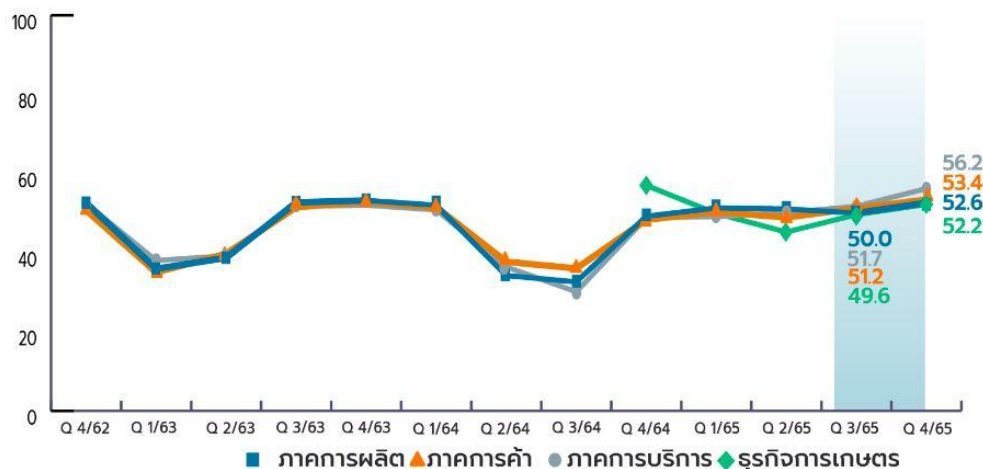
**ดัชนีความเชื่อมั่นฯ SME (SMESI)
และแนวโน้มธุรกิจ SME
ภาคธุรกิจ และสาขาธุรกิจสำคัญ**

ดัชนีความเชื่อมั่นฯ SME SMESI ภาคธุรกิจ

“ปรับตัวเพิ่มขึ้นในทุกภาคธุรกิจ โดยเฉพาะภาคบริการ และภาคการผลิต ตามการฟื้นตัวของภาวะเศรษฐกิจในประเทศ โดยเฉพาะภาคการท่องเที่ยวที่ได้รับแรงสนับสนุนด้านมาตรการกระตุ้นการท่องเที่ยวจากภาครัฐ ส่งผลดีต่อเนื่องต่อความต้องการใช้จ่ายในหมวดสินค้าต่าง ๆ มากขึ้น”

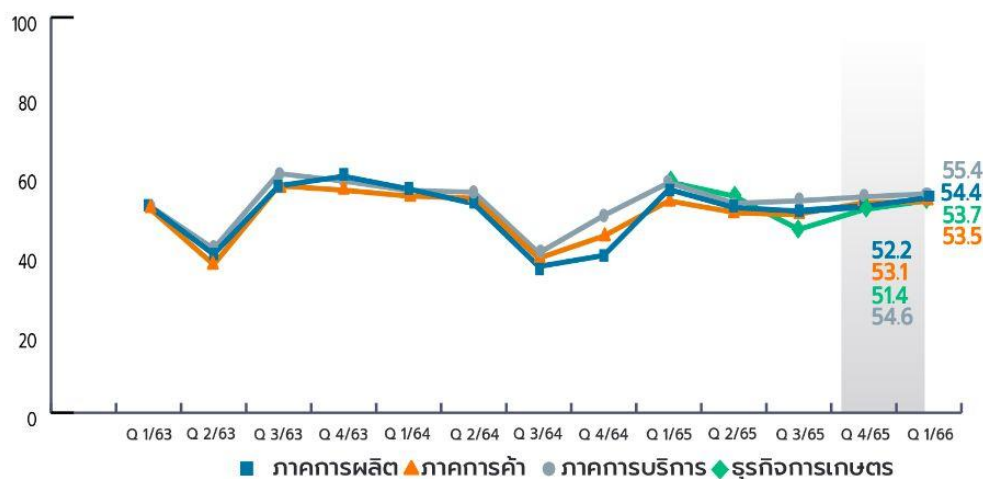
ดัชนีความเชื่อมั่น SMESI ภาคธุรกิจ

หน่วย : ดัชนี



ดัชนีความเชื่อมั่น SMESI ภาคธุรกิจ ภาคการณ

หน่วย : ดัชนี



ภาคการผลิต

ปรับตัวเพิ่มขึ้นจากไตรมาสก่อนหน้า ตามความต้องการสินค้าในตลาด โดยเฉพาะในกลุ่มธุรกิจที่ได้รับผลดีจากการท่องเที่ยว และการจัดกิจกรรมทางสังคม เช่น สาขาเสื้อผ้า และสิ่งทอ และการผลิตเครื่องหอม เครื่องสำอาง และผลิตภัณฑ์ในห้องน้ำ ที่นักท่องเที่ยวนิยมซื้อเป็นของฝากของที่ระลึก



ภาคการค้า

ปัจจัยสนับสนุนจากผู้คนที่มีการสัญจรเพิ่มขึ้น และการใช้เครื่องจักรทางการเกษตร ส่งผลดีต่อสาธารณูปโภคยานยนต์/รถยนต์ และภาคการค้าปลีกสินค้าอุปโภคบริโภคยังปรับตัวในเกณฑ์ดี ในส่วนภาคการค้าวัสดุก่อสร้างยังคงได้รับผลกระทบจากราคาต้นทุนสินค้าที่ผันผวน



ภาคบริการ

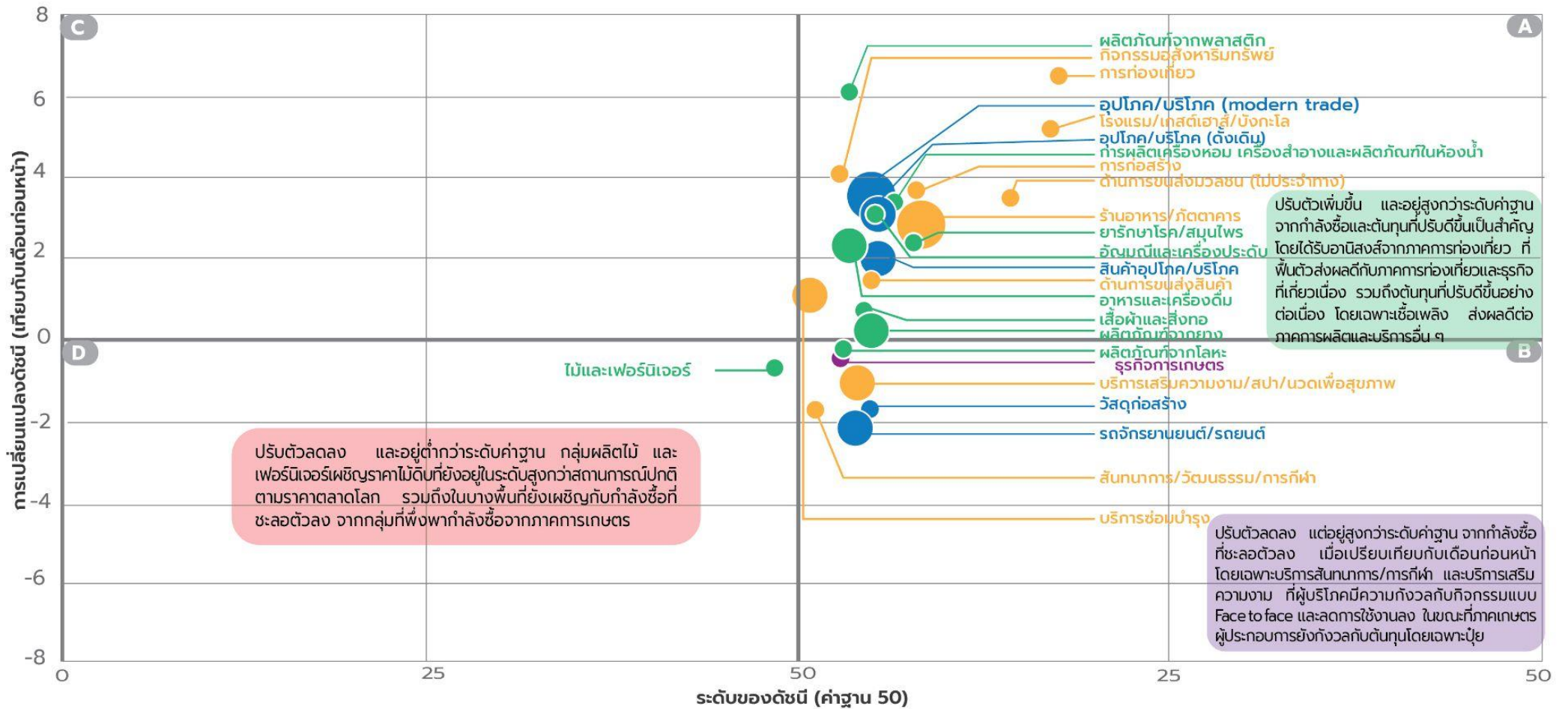
ธุรกิจภาคการท่องเที่ยวและธุรกิจที่เกี่ยวข้องที่ได้รับผลดีจากการกระตุ้นการท่องเที่ยวของภาครัฐ และการขยายตัวของกิจกรรมงานอีเวนต์ รวมถึงเข้าสู่ช่วง High season การท่องเที่ยวเทศกาลสิ้นปีส่งผลดีต่อสาขาโรงแรมและรถรับเหมาอย่างเห็นได้ชัดอย่างไรก็ตามผู้ประกอบการร้านอาหารยังคงกังวลต่อต้นทุนราคาสินค้า และวัตถุดิบที่ยังอยู่ในระดับสูง ในส่วนภาคการค้าก่อสร้างปรับตัวเพิ่มขึ้นจากการฟื้นตัวของภาคการลงทุน



ธุรกิจการเกษตร

จากการเข้าสู่ฤดูการเก็บเกี่ยวของพื้นที่เพาะปลูกหลักซึ่งผลผลิตทางการเกษตรมีราคาขายปรับตัวดีขึ้น โดยเฉพาะสินค้ากลุ่มพืชไร่ เช่น ข้าวเปลือก มันสำปะหลัง รวมถึงกลุ่มไม้ดอกไม้ประดับที่เป็นที่ต้องการในพื้นที่การท่องเที่ยว แต่ภาคการเกษตรยังได้รับผลกระทบจากต้นทุนการผลิต

การเปลี่ยนแปลงและค่าระดับดัชนีความเชื่อมั่นฯ MSME รายสาขาธุรกิจ

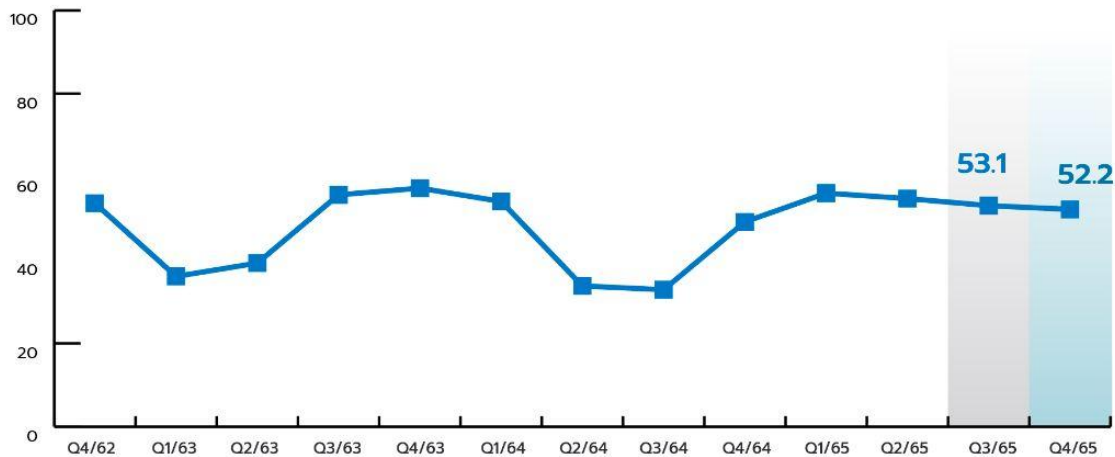


ดัชนีความเชื่อมั่นฯ SMESI ภาคการผลิตอาหารและเครื่องดื่ม

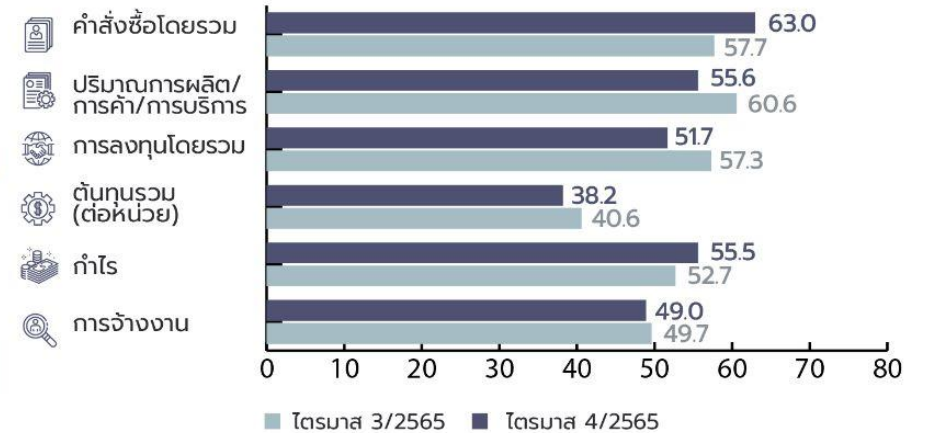
“ปรับตัวลดลงจากไตรมาสก่อนหน้า ต่อเนื่องเป็นเดือนที่ 3 จากปัจจัยด้านองค์ประกอบต้นทุนเป็นสำคัญ”

ดัชนีปัจจุบัน ภาคการผลิตอาหาร และเครื่องดื่ม

หน่วย : ดัชนี



ดัชนีองค์ประกอบปัจจุบัน ภาคการผลิตอาหาร และเครื่องดื่ม



ภาคการผลิตอาหารและเครื่องดื่มปรับตัวลดลงจากไตรมาสก่อนหน้า ต่อเนื่องเป็นเดือนที่ 3 จากปัจจัยด้านองค์ประกอบต้นทุนเป็นสำคัญจากสถานการณ์ด้านภาวะเงินเฟ้อสูงมาต่อเนื่องจากไตรมาสก่อนหน้า โดยเฉพาะหมวดเนื้อสัตว์ ไข่ ผักและผลไม้ ผลิตภัณฑ์จากนม แป้งสำหรับทำขนม รวมถึงราคาบรรจุภัณฑ์ อีกทั้งในบางรายการสินค้าผู้ประกอบการมีการปรับราคาเพิ่มขึ้นตามต้นทุน ทำให้ผู้บริโภคมีปริมาณการใช้จ่ายต่อครั้งลดลง ส่งผลกระทบต่อความสามารถในการเก็งกำไร อย่างไรก็ตามก็ดีทิศทางคำสั่งซื้อของธุรกิจยังปรับตัวดีขึ้นตามการฟื้นตัวของนักท่องเที่ยวและการจัดกิจกรรมทางเศรษฐกิจ



หมายเหตุ : ค่าดัชนีมีค่าฐานเท่ากับ 50

ดัชนีความเชื่อมั่นผู้ประกอบการ SME ประจำปีไตรมาส 4 ปี 2565

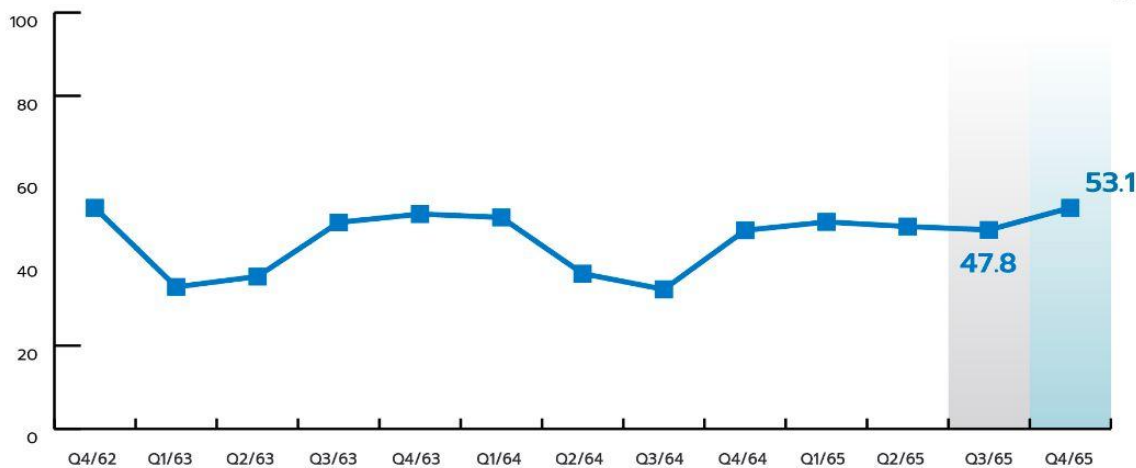
ดัชนีความเชื่อมั่นฯ SMESI ภาคการผลิตเสื้อผ้า และสิ่งทอ

“ปรับตัวเพิ่มขึ้นจากไตรมาสก่อนหน้า จากปัจจัยองค์ประกอบด้านคำสั่งซื้อ ตามการขยายตัวของการจัดกิจกรรม/เทศกาลทางสังคม และการท่องเที่ยว”

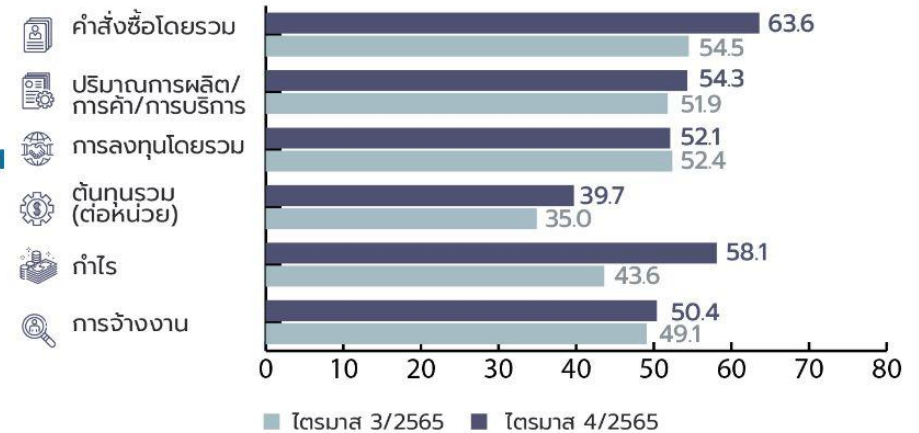


ภาคการผลิตเสื้อผ้า และสิ่งทอ

หน่วย : ดัชนี



ดัชนีองค์ประกอบปัจจุบัน ภาคการผลิตอาหาร และเครื่องดื่ม



ภาคการผลิตเสื้อผ้าและสิ่งทอปรับตัวเพิ่มขึ้นจากไตรมาสก่อนหน้าจากปัจจัยองค์ประกอบด้านคำสั่งซื้อเป็นสำคัญตามการขยายตัวของการจัดกิจกรรม/เทศกาลทางสังคมโดยเฉพาะกลุ่มสินค้าในร้านผลิตเสื้อ/รับตัดชุด เพื่อใช้ในวันสำคัญหรือเทศกาลต่าง ๆ ซึ่งส่วนใหญ่เป็นชุดผ้าไหมหรือชุดข้าราชการที่ต้องใช้ในงานพิธี ประกอบกับกำลังซื้อจากนักท่องเที่ยวฟื้นตัวจากความต้องการสินค้าหมวดของฝากของที่ระลึกและความนิยมแต่งตัวเชคอินตามเอกลักษณ์ของพื้นที่ในโลกออนไลน์ เป็นแรงสนับสนุนสำคัญให้กลุ่มสินค้าพื้นเมืองมากขึ้น เช่น ผ้าไทย ผ้ามัดย้อม ผ้าฝ้ายและผลิตภัณฑ์จากผ้า เป็นต้น

แม้ว่าราคาปัจจัยการผลิตจะอยู่ในระดับสูงแต่ในไตรมาสปัจจุบันแนวโน้มต้นทุนปัจจัยการผลิตในหลายรายการเริ่มปรับตัวดีขึ้น ซึ่งเป็นผลมาจากการกลับมาฟื้นตัวของภาคธุรกิจ ทำให้ผู้ประกอบการสามารถเข้าถึงสินค้าได้มากขึ้น รวมถึงราคาน้ำมันเชื้อเพลิงมีทิศทางที่ดีขึ้น ส่งผลดีต่อต้นทุนการขนส่งสินค้า



หมายเหตุ : ค่าดัชนีมีค่าฐานเท่ากับ 50

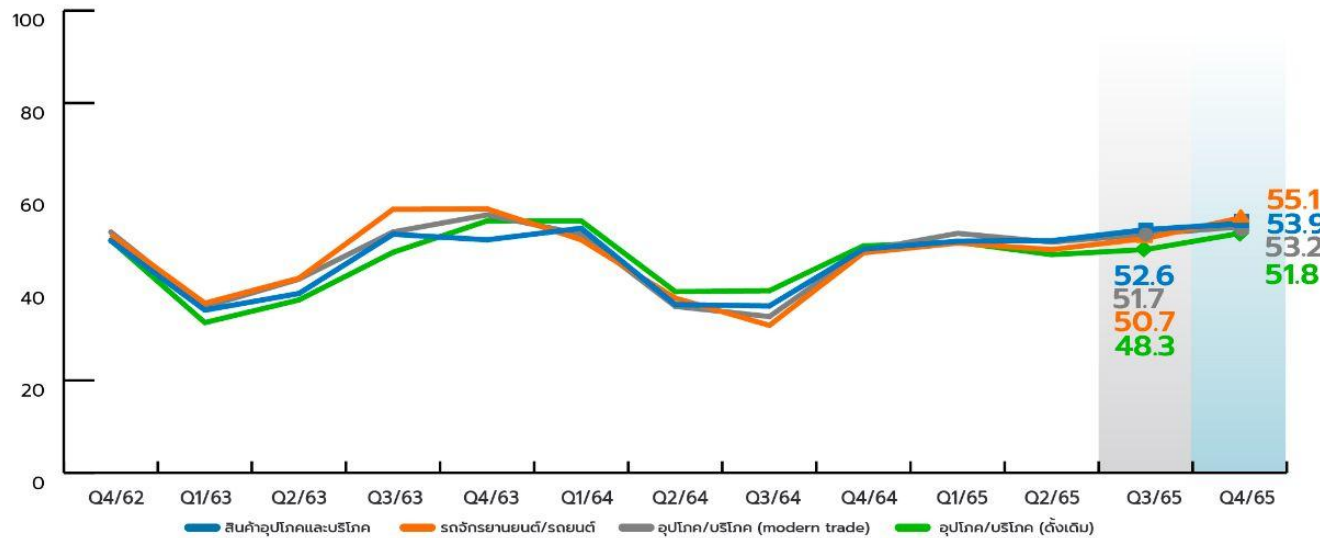
ดัชนีความเชื่อมั่นผู้ประกอบการ SME ประจำไตรมาส 4 ปี 2565

ดัชนีความเชื่อมั่นฯ SMESI ภาคการค้า

“ภาคการค้าปรับตัวเพิ่มขึ้นจากไตรมาสก่อนหน้า ในทุกสาขาธุรกิจ ปัจจัยสนับสนุนจากผู้คนที่มีการสัญจรเพิ่มขึ้น และความต้องการสินค้าอุปโภคบริโภค”

ดัชนีปัจจุบัน ภาคการค้า

หน่วย : ดัชนี



ภาคการค้าปรับตัวเพิ่มขึ้นจากไตรมาสก่อนหน้าในทุกสาขาธุรกิจ โดยเฉพาะภาคการค้าปลีกสินค้าอุปโภคบริโภคและสาขารถจักรยานยนต์/รถยนต์ ได้รับปัจจัยสนับสนุนจากผู้คนที่มีการสัญจรเพิ่มขึ้นและความต้องการสินค้าอุปโภคบริโภค โดยเฉพาะการขยายตัวในพื้นที่แหล่งท่องเที่ยวสำคัญในภาคเหนือและภาคใต้ แม้กำลังซื้อส่วนหนึ่งหมดลง ตามโครงการกระตุ้นการใช้จ่ายของภาครัฐ ในโครงการคนละครึ่ง เฟส 5 แต่จากสถานการณ์เงินเฟ้อที่ปรับตัวดีขึ้นในหลายรายการและแรงสนับสนุนในการจัดกิจกรรมช่วงเทศกาลสิ้นปี ส่งผลให้ผู้บริโภคมีการใช้จ่ายมากขึ้น

ส่วนในสาขารถจักรยานยนต์/รถยนต์ขยายตัวเพิ่มขึ้นในกลุ่มร้านซ่อมบำรุง จากความต้องการซ่อมบำรุงทั้งจากปัญหาด้านอุทกภัยและการชำรุดระหว่างการเดินทาง อีกทั้งในกลุ่มภาคเกษตรกรรมมีความต้องการซ่อมบำรุงในช่วงการเก็บเกี่ยว เช่น รถแทรกเตอร์ และรถเกี่ยวข้าว

หมายเหตุ : ค่าดัชนีมีค่าฐานเท่ากับ 50

ดัชนีความเชื่อมั่นผู้ประกอบการ SME ประจำปีไตรมาส 4 ปี 2565

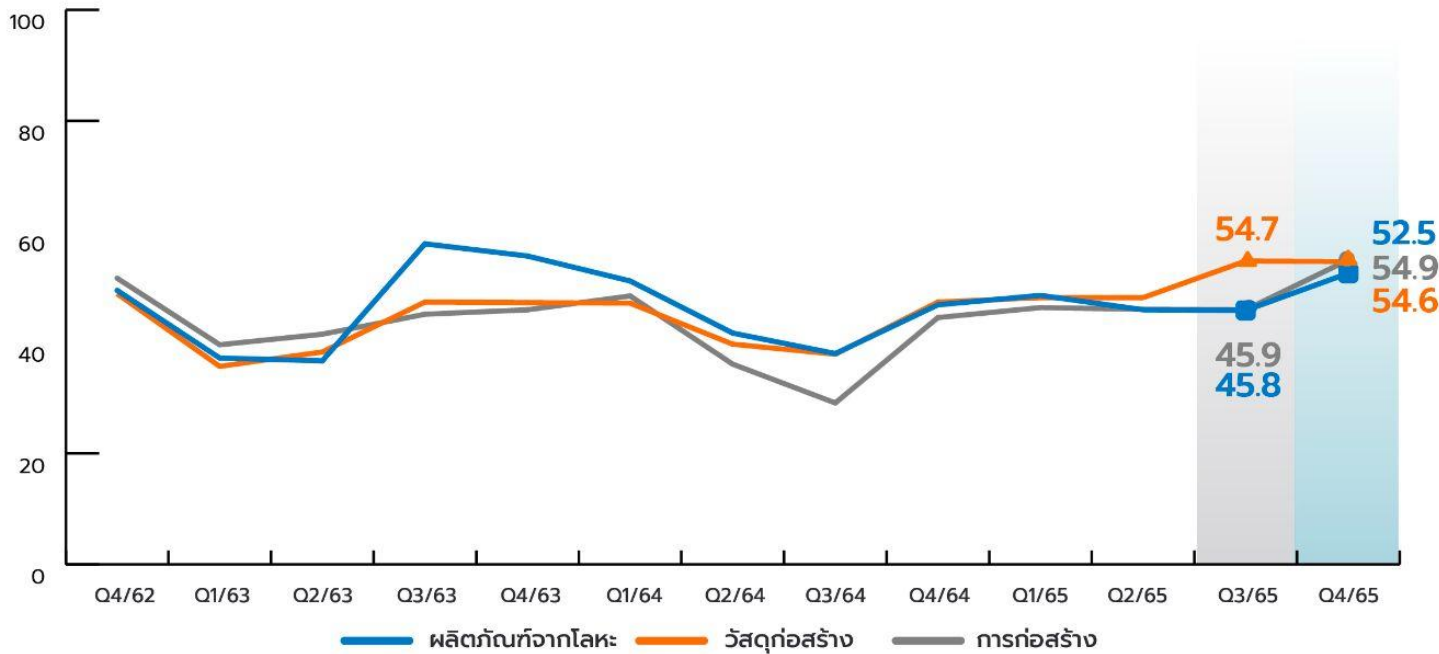
ดัชนีความเชื่อมั่นฯ SMESI ภาคบริการก่อสร้าง และธุรกิจที่เกี่ยวข้อง

“ภาคการก่อสร้างขยายตัวตามการฟื้นตัวของภาคการลงทุน และโครงการของภาครัฐ แต่ด้านภาระต้นทุนยังเป็นปัจจัยกระทบสำคัญ”



ดัชนีปัจจุบัน ภาคบริการก่อสร้าง และธุรกิจที่เกี่ยวข้อง

หน่วย : ดัชนี



ภาคการก่อสร้างและธุรกิจที่เกี่ยวข้องปรับตัวเพิ่มขึ้นจากไตรมาสก่อนหน้าในเกือบทุกสาขาธุรกิจตามการฟื้นตัวของภาคการลงทุนและโครงการของภาครัฐ จากที่ผู้ประกอบการเริ่มได้รับสัญญาณในการก่อสร้าง โดยเฉพาะกับการขยายและปรับปรุงสถานประกอบการนอกจากนี้ในบางพื้นที่ที่ประสบปัญหาอุทกภัยส่งผลให้มีความต้องการซ่อมแซมที่อยู่อาศัย ส่งผลดีต่อเนื่องต่อกลุ่มภาคการผลิตผลิตภัณฑ์โลหะ เช่น กันสาด หลังคา

อย่างไรก็ตามในกลุ่มร้านวัสดุก่อสร้าง ยังได้รับผลกระทบจากราคาสินค้าที่มีความผันผวนในระดับสูง เช่น เหล็กเส้น ปูนซีเมนต์ ทราย อิฐ เป็นต้น และในสินค้าบางรายการไม่สามารถปรับราคาเพิ่มขึ้นได้ ทั้งจากการทำสัญญาซื้อขาย และภาวะการแข่งขันกันในตลาด ซึ่งส่งผลกระทบต่อผลประกอบการ และความสามารถในการแบกรับภาระต้นทุนที่สูงขึ้น

หมายเหตุ : ค่าดัชนีมีค่าฐานเท่ากับ 50

ดัชนีความเชื่อมั่นผู้ประกอบการ SME ประจำไตรมาส 4 ปี 2565

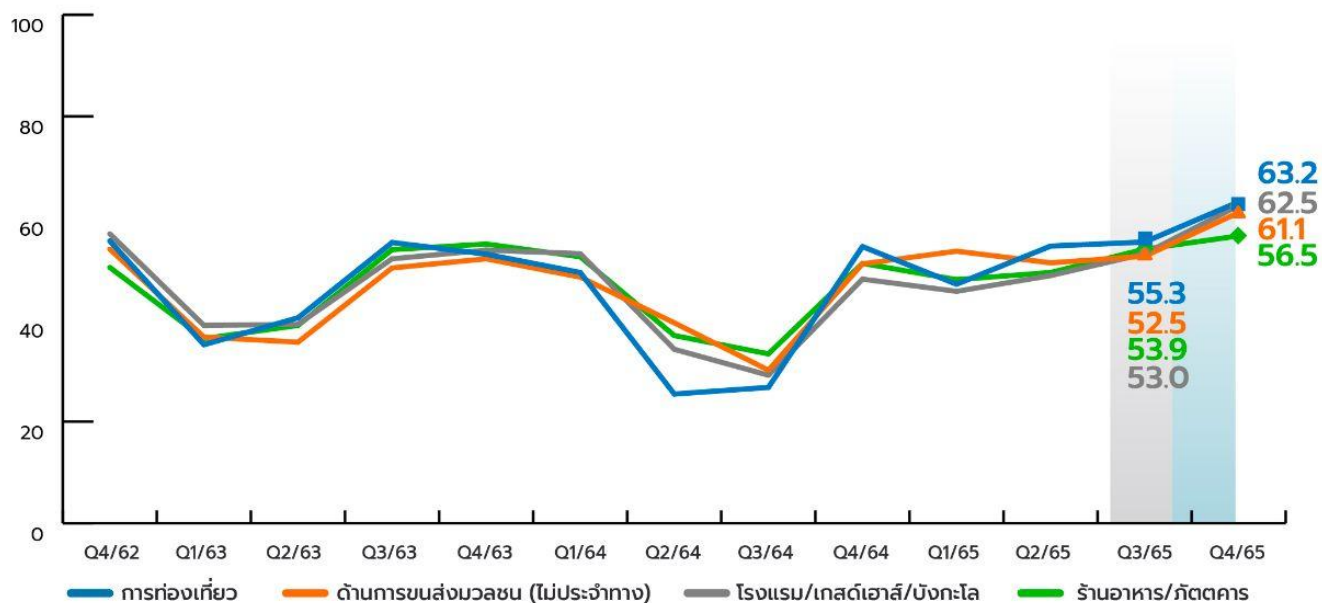
ดัชนีความเชื่อมั่นฯ SMESI ภาคการท่องเที่ยว และธุรกิจที่เกี่ยวข้อง

“ปัจจัยสนับสนุนจากการฟื้นตัวของนักท่องเที่ยวทั้งคนไทย และชาวต่างชาติ รวมถึงการจัดกิจกรรมกระตุ้นการท่องเที่ยวในแต่ละพื้นที่ ”



ดัชนีปัจจุบัน ภาคการท่องเที่ยว และธุรกิจที่เกี่ยวข้อง

หน่วย : ดัชนี



ภาคการท่องเที่ยว และธุรกิจที่เกี่ยวข้องปรับตัวเพิ่มขึ้นจากไตรมาสก่อนหน้า จากปัจจัยสนับสนุนภาคการท่องเที่ยว เป็นสำคัญตามการฟื้นตัวและการจัดกิจกรรมกระตุ้นการท่องเที่ยวในแต่ละพื้นที่ เช่น งานอีเวนต์ งานแสดงดนตรี รวมถึงเข้าสู่ช่วงการท่องเที่ยวเทศกาลสิ้นปี โดยเฉพาะในภาคเหนือที่เริ่มเข้าสู่ช่วง High Season ประกอบกับนักท่องเที่ยวต่างชาติที่เข้ามาในพื้นที่ท่องเที่ยวมากขึ้น โดยเฉพาะแหล่งท่องเที่ยวในภาคใต้ จากนักท่องเที่ยวที่เดินทางผ่านเที่ยวบินและเรือสำราญ รวมถึงการเดินทางผ่านด่านชายแดน ส่งผลดีต่อภาคธุรกิจโดยรวม โดยเฉพาะสาขาโรงแรมและรถรับเหมา

อย่างไรก็ตามด้านภาระต้นทุนที่อยู่ในระดับที่สูงยังเป็นปัญหาสำคัญของธุรกิจในทุกสาขา โดยเฉพาะสาขาร้านอาหาร/ภัตตาคาร เนื่องจากต้นทุนบางรายการมีแนวโน้มปรับเพิ่มขึ้น เช่น ราคาบรรจุภัณฑ์พลาสติก และความอ่อนตัวของกำลังซื้อผู้บริโภค ทำให้ผู้บริโภคมีการใช้จ่ายต่อครั้งลดลง ส่งผลกระทบต่อรายได้ของธุรกิจ นอกจากนี้ภาคธุรกิจการท่องเที่ยวกำลังเผชิญภาวะขาดแคลนแรงงานที่มีทักษะ เนื่องจากปัญหาการแย่งแรงงานเพื่อรองรับการฟื้นตัวของนักท่องเที่ยว

หมายเหตุ : ค่าดัชนีมีค่าฐานเท่ากับ 50

ดัชนีความเชื่อมั่นผู้ประกอบการ SME ประจำไตรมาส 4 ปี 2565

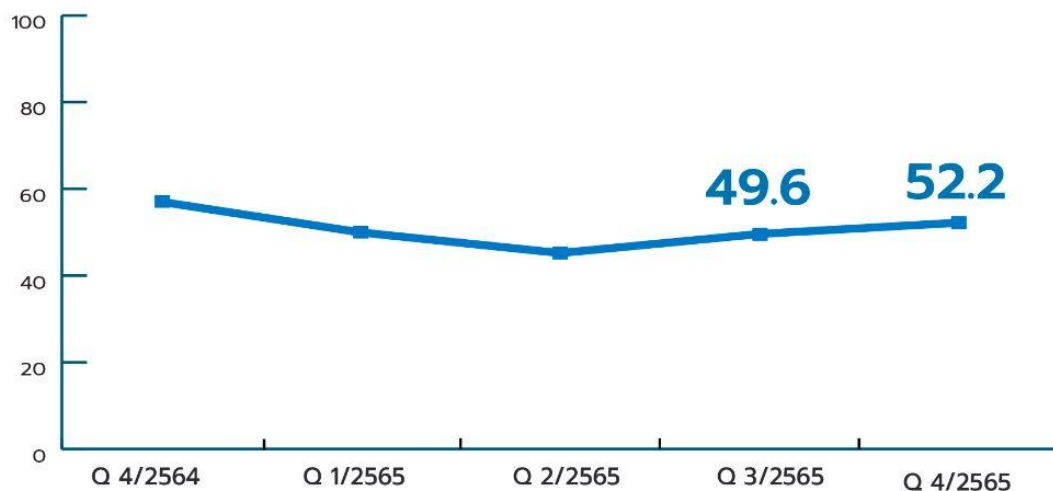
ดัชนีความเชื่อมั่นฯ SMESI ภาคธุรกิจการเกษตร

“จากการเข้าสู่ฤดูกาลเก็บเกี่ยวของพื้นที่เพาะปลูกหลัก ซึ่งผลผลิตทางการเกษตรมีราคาขายปรับตัวดีขึ้น ส่งผลดีต่อรายได้ของธุรกิจ”

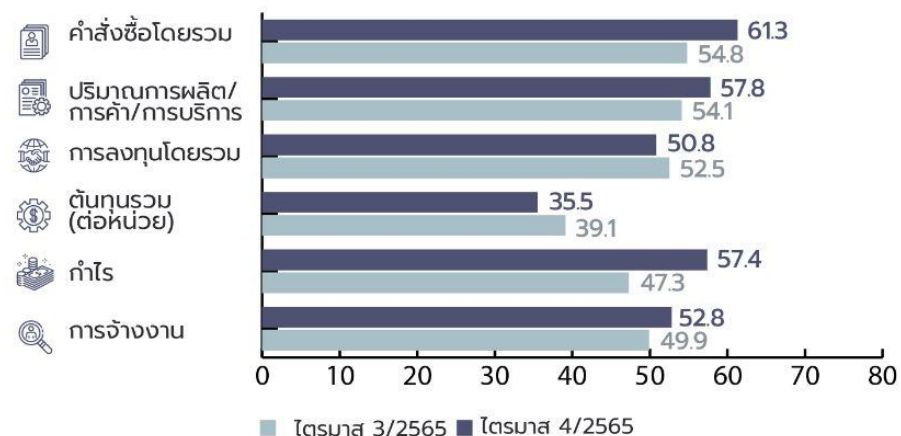


ดัชนีปัจจุบัน ภาคการเกษตร

หน่วย : ดัชนี



ดัชนีองค์ประกอบปัจจุบัน ภาคการเกษตร



ภาคธุรกิจการเกษตรปรับตัวเพิ่มขึ้นจากไตรมาสก่อนหน้า จากปัจจัยด้านคำสั่งซื้อและปริมาณการผลิตจากการเข้าสู่ฤดูกาลเก็บเกี่ยวของพื้นที่เพาะปลูกหลัก ซึ่งผลผลิตทางการเกษตรมีราคาขายปรับตัวดีขึ้น เมื่อเทียบกับช่วงเวลาเดียวกันในปีก่อนหน้า โดยเฉพาะสินค้ากลุ่มพืชไร่ เช่น ข้าวเปลือก มันสำปะหลัง รวมถึงกลุ่มไม้ดอกไม้ประดับที่เป็นที่ต้องการในพื้นที่การท่องเที่ยว โดยเฉพาะภาคเหนือ แต่ภาคการเกษตรยังได้รับผลกระทบจากต้นทุนการผลิต ได้แก่ ปุ๋ย อาหารสัตว์ เป็นสำคัญ ส่งผลให้ธุรกิจต้องแบกรับภาระต้นทุนมากขึ้นและส่งผลกระทบต่อผลประกอบการของธุรกิจ



หมายเหตุ : ค่าดัชนีมีค่าฐานเท่ากับ 50

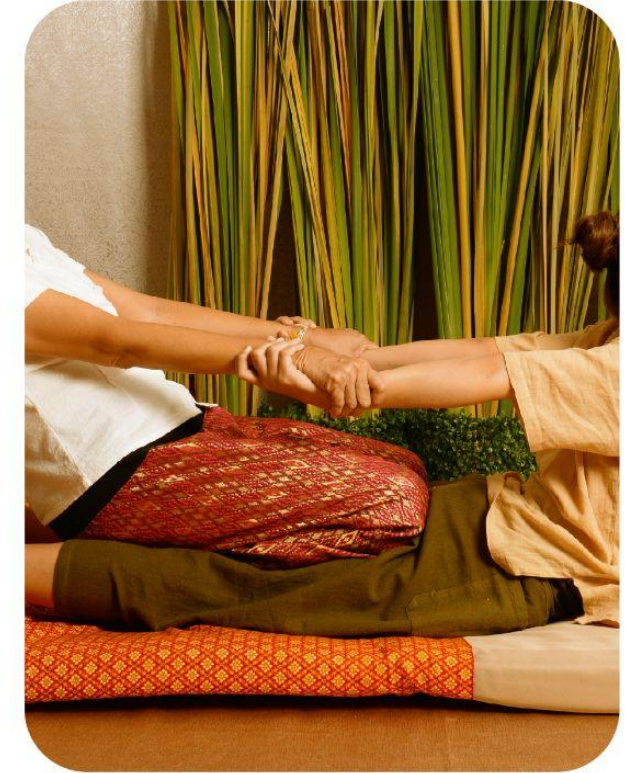
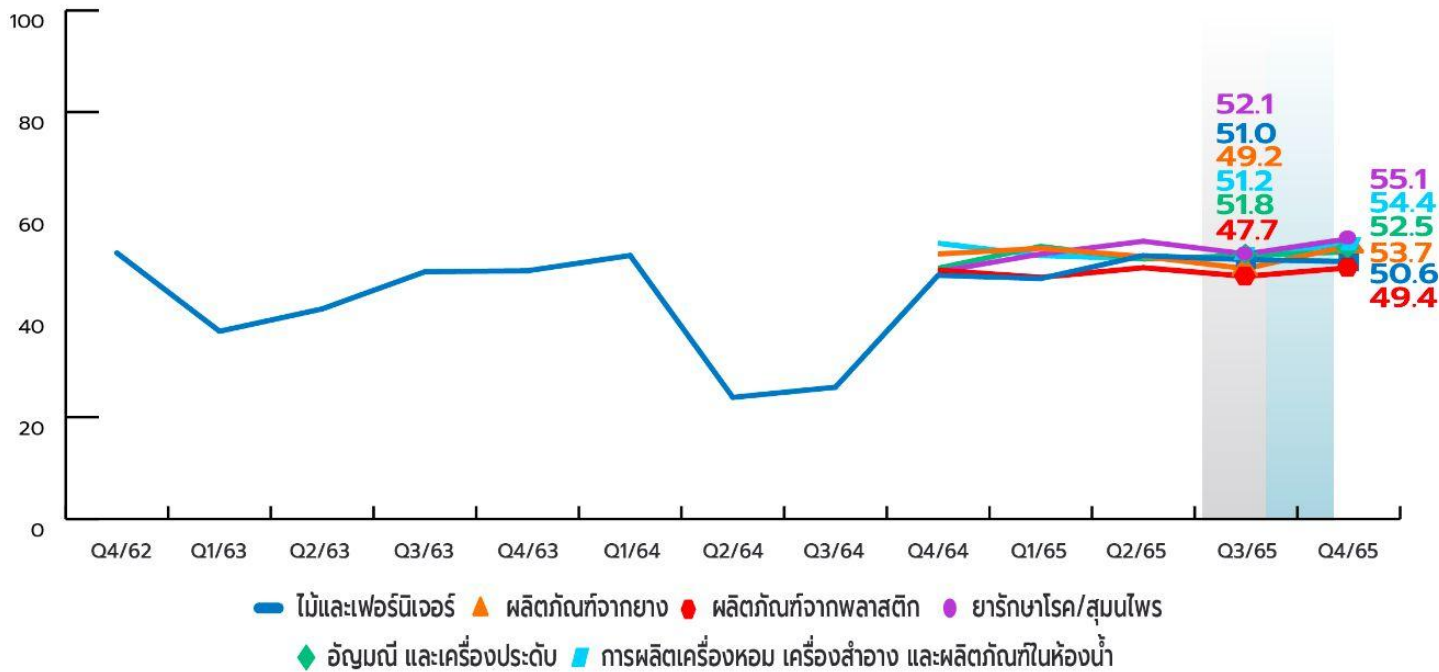
ดัชนีความเชื่อมั่นผู้ประกอบการ SME ประจำไตรมาส 4 ปี 2565

ดัชนีความเชื่อมั่นฯ SMESI ภาคการผลิตอื่น ๆ

“ภาคการผลิตขยายตัวเกือบทุกรธุรกิจ ตามความต้องการสินค้าในตลาด โดยเฉพาะในกลุ่มธุรกิจที่ได้รับผลดีจากการท่องเที่ยว”

ดัชนีปัจจุบัน ภาคการผลิตอื่น ๆ

หน่วย : ดัชนี



ภาคการผลิตปรับตัวเพิ่มขึ้นจากไตรมาสก่อนหน้า ในเกือบทุกสาขา ตามความต้องการสินค้าในตลาด โดยเฉพาะในกลุ่มธุรกิจที่ได้รับผลดีจากการท่องเที่ยวและการจัดกิจกรรมทางสังคม เช่น การผลิตเครื่องหอม เครื่องสำอางและผลิตภัณฑ์ในห้องน้ำ อัญมณีและเครื่องประดับ ที่นักท่องเที่ยวนิยมซื้อเป็นของฝากของที่ระลึก รวมถึงแนวโน้มทิศทางต้นทุนค่าน้ำมันเชื้อเพลิงที่ปรับตัวดีขึ้น ส่งผลดีต่อภาคธุรกิจที่มีการพึ่งพาการขนส่งแต่ภาพรวมธุรกิจภาคการผลิตยังกังวลต่อภาวะต้นทุนเป็นปัญหาสำคัญ โดยเฉพาะในภาคการผลิตไม้และเฟอร์นิเจอร์ ต้องเผชิญราคาไม้ดิบที่อยู่ในระดับสูงกว่าสถานการณ์ปกติตามราคาตลาดโลก รวมถึงในบางพื้นที่ยังต้องเผชิญกับกำลังซื้อที่ชะลอตัว จากกลุ่มที่พึ่งพากำลังซื้อจากภาคเกษตร

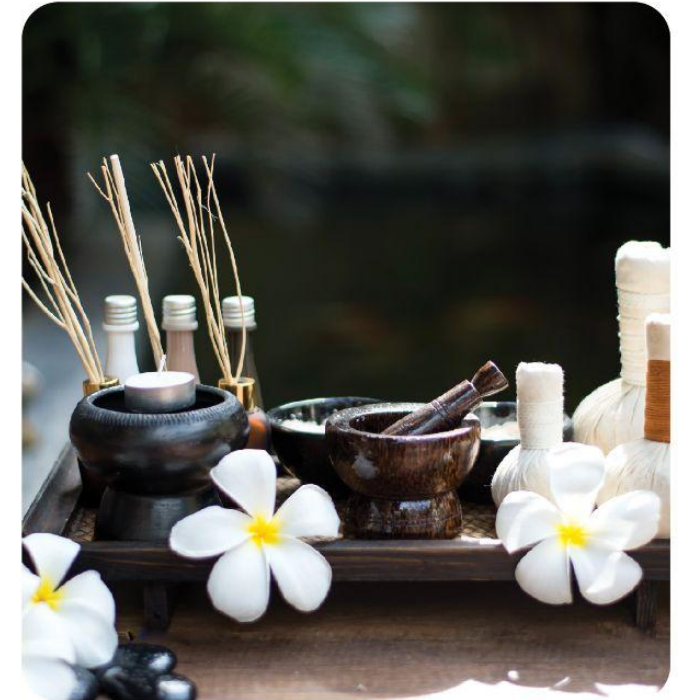
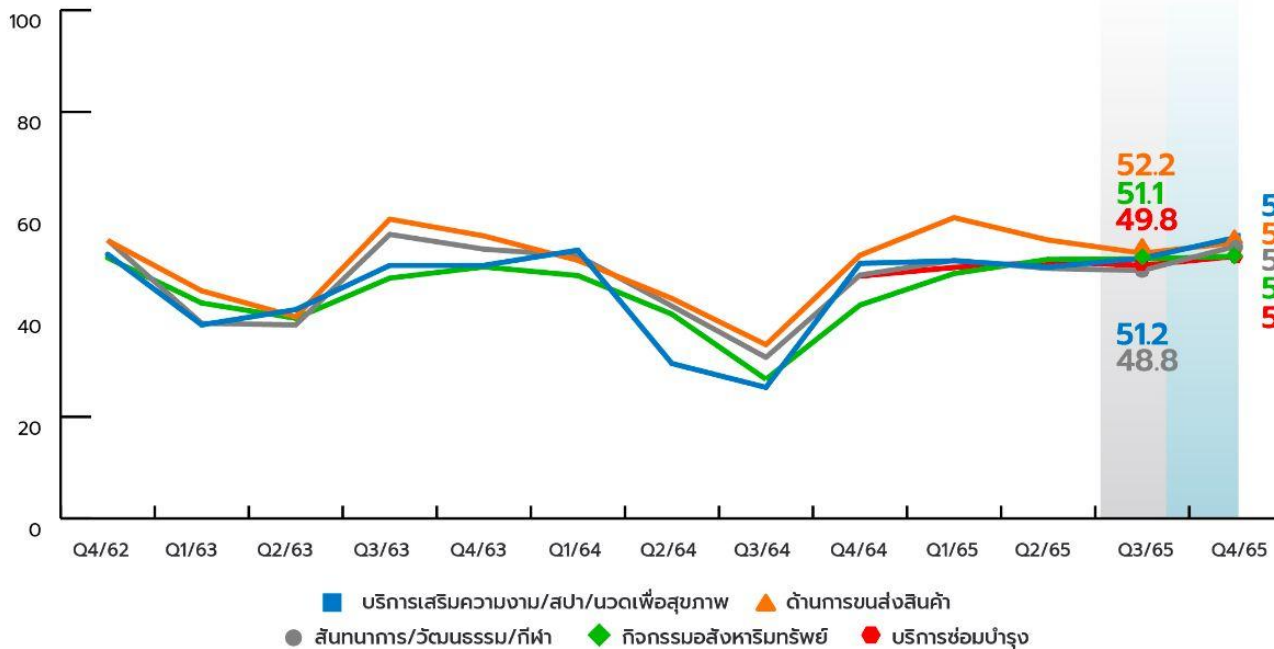
ดัชนีความเชื่อมั่นฯ SMESI ภาคการบริการอื่น ๆ

“ความกังวลต่อ COVID-19 ทำให้ภาคธุรกิจบริการมีอัตราการฟื้นตัวที่ช้า”



ดัชนีปัจจุบัน ภาคการบริการอื่น ๆ

หน่วย : ดัชนี



ภาคการบริการปรับตัวเพิ่มขึ้นจากไตรมาสก่อนหน้าในทุกสาขา โดยเฉพาะในสาขาบริการความงาม สปา นวดเพื่อสุขภาพ และสาขาสินทนการ/การกีฬา ที่ได้รับผลดีจากการจัดกิจกรรมส่งเสริมการท่องเที่ยวในแต่ละพื้นที่ ทำให้มีนักท่องเที่ยวเข้ามาใช้บริการมากขึ้น อย่างไรก็ตามภาคการบริการอื่น ๆ ยังคงมีอัตราการฟื้นตัวที่ช้า เนื่องจากผู้บริโภคเริ่มมีความกังวลต่อสถานการณ์การแพร่ระบาดของ COVID-19 อีกครั้ง ทำให้ลดการทำกิจกรรมแบบ face to face อีกทั้งภาคธุรกิจยังกังวลต่อภาระต้นทุน โดยเฉพาะต้นทุนค่าไฟฟ้า จากอัตราการเก็บค่าไฟฟ้าที่เพิ่มขึ้น ส่งผลกระทบต่อธุรกิจในทุกสาขา โดยเฉพาะสาขากิจกรรมอสังหาริมทรัพย์ที่ไม่สามารถส่งผ่านต้นทุนไปยังผู้บริโภคได้ทันที ส่งผลให้ในช่วงแรกผู้ประกอบการต้องแบกรับภาระค่าใช้จ่ายเอง

สสว. SMEESI

ฝ่ายวิเคราะห์สถานการณ์และเตือนภัยทางเศรษฐกิจ
สำนักงานส่งเสริมวิสาหกิจขนาดกลางและขนาดย่อม
เลขที่ 21 อาคาร ทีเอสที ชั้น G,17,18,23 ถนนวิภาวดีรังสิต
เว็บไซต์ www.sme.go.th