

M SME

MONTHLY REPORT AUG 2023

รายงานสถานการณ์วิสาหกิจขนาดกลางและขนาดย่อม สิงหาคม 2566

AUGUST 2023



SET Index

TUESDAY
1,276.84

Key Indices

	PREVIOUS	CHANGE	TUESDAY
SET Index	1,297.81	-21.00	1,276.84
Paper & Printing	879.72	15.97	895.69
Petroleum & Chem	1,925.37	-14.44	1,910.93
Packaging	1,067.20	-22.35	1,044.85
Steel	359.21	-16.75	342.46
Prop & Construct	1,474.72	-0.35	1,474.37
Construct Materials	1,695.79	-26.59	1,669.20
Property Dev	1,916.51	-13.47	1,903.04
Property Fund	1,527.49	-1.38	1,526.11
Construction Services	1,741.50	-22.73	1,718.77
Consumer Goods	2,125.65	-10.98	2,114.67
Consumer Services	369.61	-6.39	363.22
Finance & Insurance	200.02	-4.01	196.01
Healthcare	10,467.98	+0.00	10,467.98

สรุปสถานการณ์ MSME ปี 2566 สิงหาคม 2566



GDP MSME: ไตรมาสที่ 2/2566 มีมูลค่า 1,509,161 ลบ. คิดเป็น 34.9% ของ GDP รวม **ขยายตัวจากช่วงเดียวกันของปีก่อน 3.6%** ชะลอตัวจากไตรมาสก่อน และชะลอตัวในวิสาหกิจทุกขนาด



การส่งออกของ MSME: ไตรมาสที่ 2/2566 มีมูลค่า 348,415.3 ล้านบาท หรือคิดเป็น 10,218.2 ล้านดอลลาร์ **ขยายตัวจากช่วงเดียวกันของปีก่อน 28.0%** และยังขยายตัวได้ในเกือบทุกตลาดหลัก โดยมีสัดส่วนต่อมูลค่าการส่งออกรวมเท่ากับ 14.4%



ดัชนีความเชื่อมั่น SMESI: ส.ค. 66 อยู่ที่ระดับ **51.4** ลดลงจากเดือนก่อน กำลังซื้อผู้บริโภคที่อ่อนแอตามภาวะค่าครองชีพที่ยังอยู่ในระดับสูง รวมไปถึงความล่าช้าในการจัดตั้งรัฐบาลที่ส่งผลต่อความมั่นใจในการลงทุนของผู้ประกอบการ



การจัดตั้งกิจการ: ก.ค. 66 มีจำนวน 6,848 ราย **เพิ่มขึ้นจากช่วงเดียวกันของปีก่อน 16.9%** ขณะที่ในช่วง 7 เดือนแรกของปี มีธุรกิจจัดตั้งใหม่จำนวน 54,134 ราย เพิ่มขึ้นจากช่วงเดียวกันของปีก่อน 17.3%

ผลิตภัณฑ์มวลรวมในประเทศ ของวิสาหกิจขนาดกลางและขนาดย่อม ไตรมาสที่ 2 ปี 2566



GDP MSME Q2/2023

GDP MSME ไตรมาที่ 2/2566



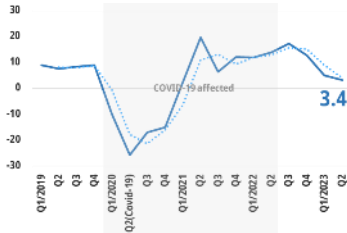
GDP MSME +3.6%

ชะลอตัว
จากไตรมาสก่อน
ที่ขยายตัว 4.8%

มูลค่า
1,509,161 ลบ.
คิดเป็น
34.9% (Q1=35.4%)
ของ GDP รวม

Micro

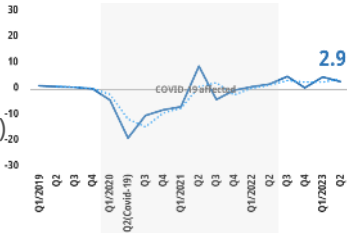
116,900 au.
(2.7% ของ GDP รวม)
+3.4%



ชะลอตัว: แม้ว่าการบริโภคภาคเอกชนและการใช้จ่ายของครัวเรือนจะขยายตัว แต่ภาวะเงินเฟ้อที่สูงในปีก่อนยังส่งผลกระทบต่อกำลังซื้อในปัจจุบันของประชาชน รวมทั้งหนี้ครัวเรือนที่สูง ผู้บริโภคจึงระมัดระวังการใช้จ่ายมากขึ้น อีกทั้งยังไม่มีมาตรการกระตุ้นการใช้จ่ายครั้งใหม่จากภาครัฐ ทั้งนี้ ธุรกิจ micro ยังคงมีรายได้เพิ่มขึ้นจากการใช้จ่ายของนักท่องเที่ยวทั้งชาวไทยและชาวต่างชาติ

SEs

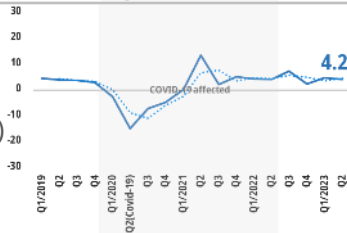
602,969 au.
(13.9% ของ GDP รวม)
+2.9%



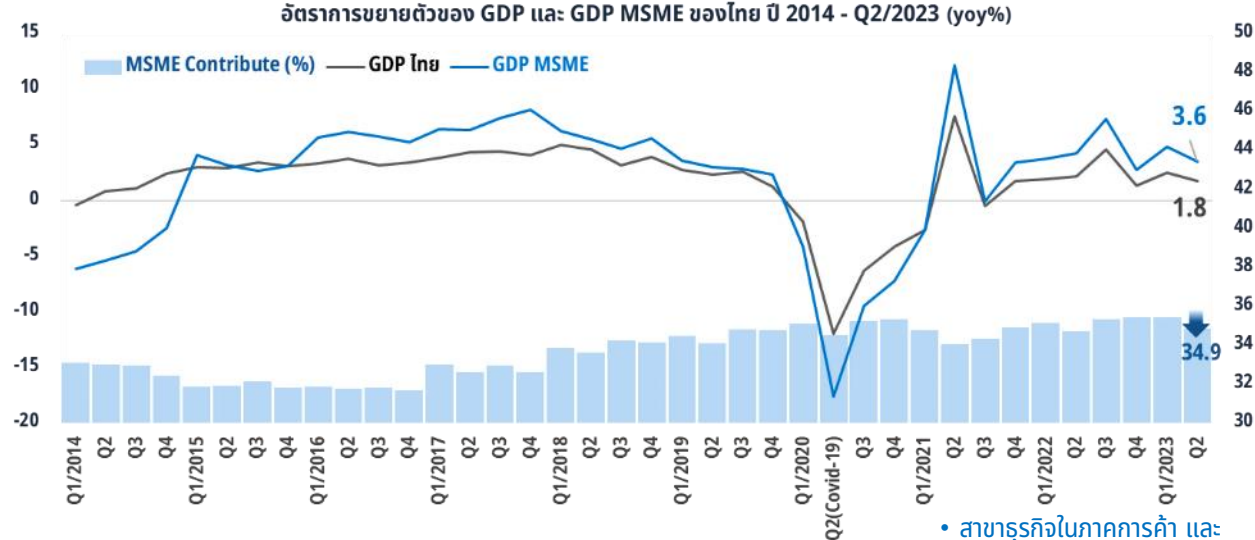
ชะลอตัว: อัตราเงินเฟ้อที่ลดลงต่อเนื่อง ทำให้การต้นทุนบางส่วนของธุรกิจลดลง ทำให้ธุรกิจมีกำไรเพิ่มขึ้น ทั้งนี้ การปรับขึ้นดอกเบี้ยจะส่งผลกระทบต่อภาระหนี้สิน รวมทั้งการที่ธนาคารเพิ่มความระมัดระวังในการให้สินเชื่อแก่ธุรกิจ MSME มากขึ้น จะเป็นอุปสรรคต่อการดำเนินธุรกิจขนาดย่อมในช่วงครึ่งปีหลัง

MEs

789,292 au.
(18.3% ของ GDP รวม)
+4.2%



ชะลอตัว: ยังคงขยายตัวได้มากที่สุด โดยธุรกิจภาคการผลิตได้รับอานิสงส์จากการส่งออกที่ยังขยายตัวได้ในอัตราที่สูงต่อเนื่อง ขณะที่ธุรกิจภาคการค้าและภาคการบริการยังขยายตัวได้ดีจากจำนวนนักท่องเที่ยวต่างชาติที่ขยายตัว แต่กลับพบว่ารายได้ของนักท่องเที่ยวต่างชาติโดยเฉลี่ยลดลง ซึ่งจะส่งผลกระทบต่อรายได้และกำไรในช่วงครึ่งหลังของปี

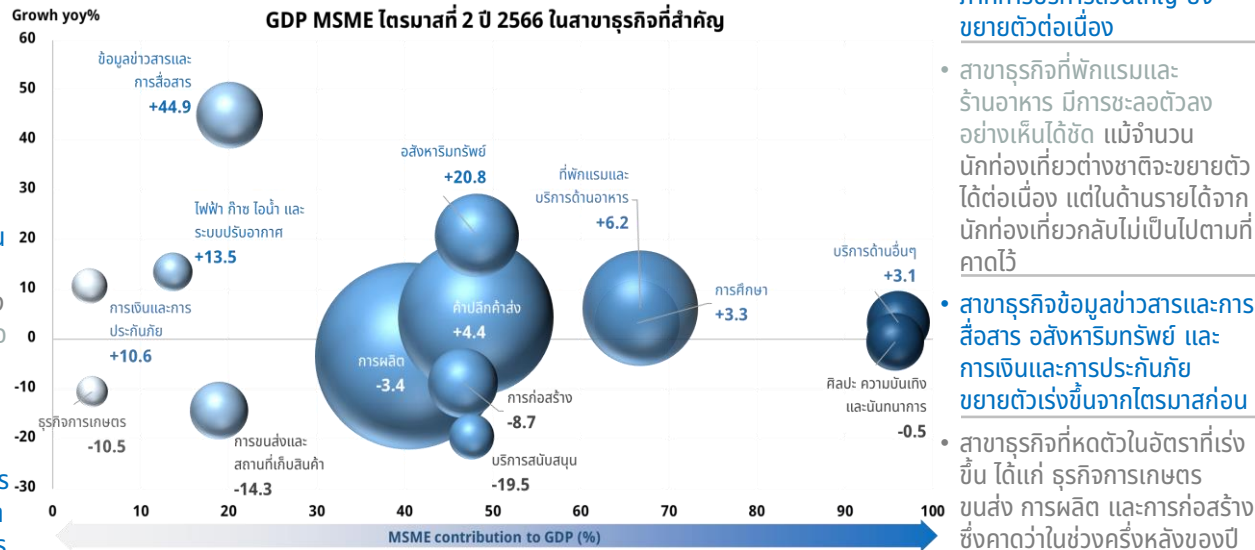


• สาขาธุรกิจภาคการค้า และภาคการบริการส่วนใหญ่ ยังขยายตัวต่อเนื่อง

• สาขาธุรกิจที่พักแรมและร้านอาหาร มีการชะลอตัวลงอย่างเห็นได้ชัด แม้จำนวนนักท่องเที่ยวต่างชาติจะขยายตัวได้ต่อเนื่อง แต่ในด้านรายได้จากนักท่องเที่ยวกลับไม่เป็นไปตามที่คาดไว้

• สาขาธุรกิจข้อมูลข่าวสารและการเงินและการประกันภัย ขยายตัวเร่งขึ้นจากไตรมาสก่อน

• สาขาธุรกิจที่หดตัวในอัตราที่เร่งขึ้น ได้แก่ ธุรกิจการเกษตร ขนส่ง การผลิต และการก่อสร้าง ซึ่งคาดว่าในช่วงครึ่งหลังของปี จะยังคงหดตัว โดยมีแรงกดดันจากปัญหาภัยแล้ง กำลังซื้อที่ลดลงทั้งภายในประเทศและต่างประเทศ รวมทั้งการเบิกจ่ายงบประมาณปี 2567 ที่ล่าช้า

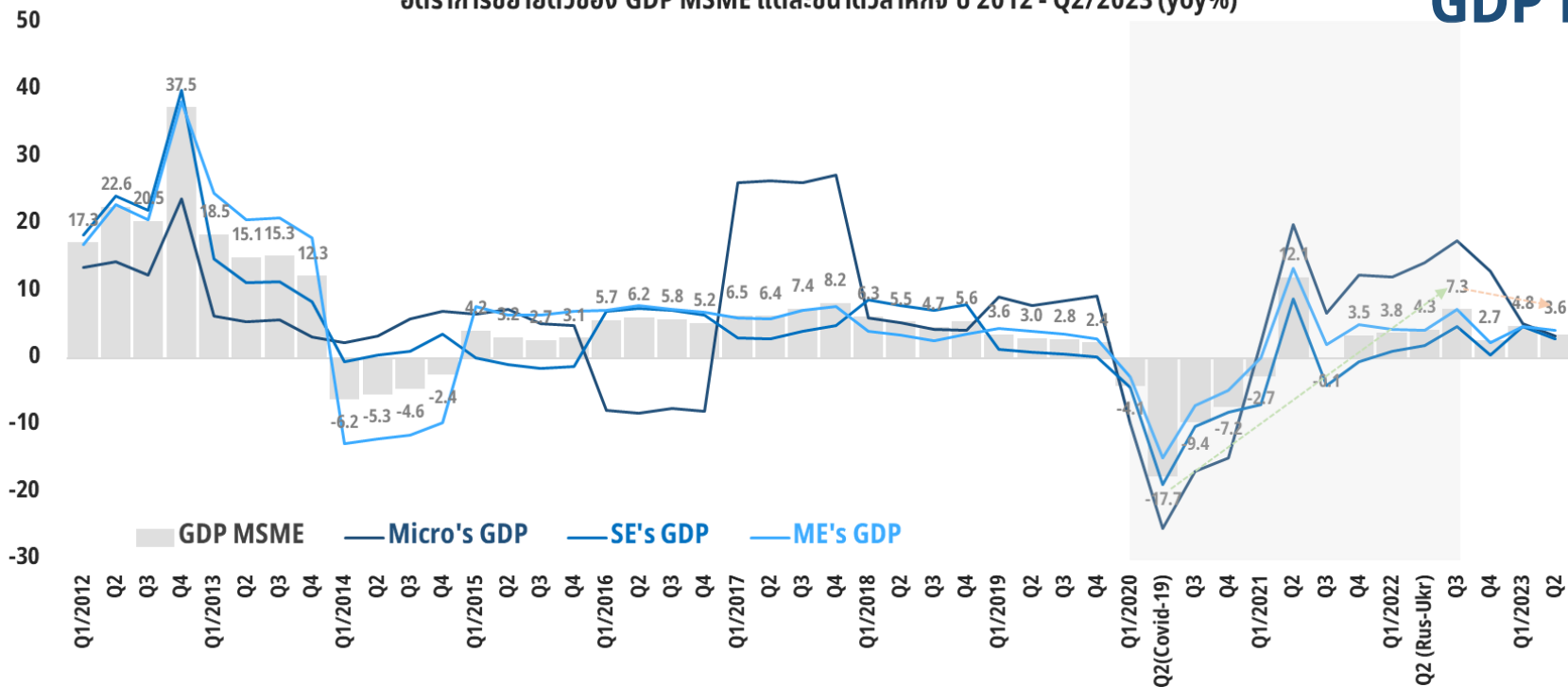


ที่มา: สำนักงานสภาพัฒนาการเศรษฐกิจและสังคมแห่งชาติ ณ 21 ส.ค. 66
ประมวลผล GDP MSME โดย: ฝ่ายวิเคราะห์สถานการณ์และเตือนภัยทางเศรษฐกิจ สสว.

ภาพรวมทางเศรษฐกิจของ MSME ช่วงครึ่งแรกของปี 2566



อัตราการขยายตัวของ GDP MSME แต่ละขนาดวิสาหกิจ ปี 2012 - Q2/2023 (yoy%)



GDP MSME ครึ่งปีแรก 3,110,835 ลบ.
คิดเป็น **35.2%** ของ GDP รวม **+4.2%**

ภาพรวมการเติบโตของ GDP MSME ในช่วงครึ่งแรกของปี ยังคงฟื้นตัวต่อเนื่องทุกขนาดวิสาหกิจ แต่เริ่มมีแนวโน้มชะลอตัวตั้งแต่ไตรมาสสุดท้ายของปี 2565

ปัจจัยที่สนับสนุน

- รายได้จากการท่องเที่ยวที่ฟื้นตัวจากคนไทยและชาวต่างชาติ ทำให้ธุรกิจ MSME ในภาคการค้าและภาคการบริการ ได้แก่ ธุรกิจที่พักแรม ร้านอาหาร การขนส่งสินค้า และขนส่งผู้โดยสาร
- กลุ่มนักท่องเที่ยวชาตินานาชาติที่เติบโตอย่างมีนัยสำคัญ เช่น เกาหลีใต้ เวียดนาม ซาอุดีอาระเบีย เป็นต้น อาจช่วยทดแทนกลุ่มนักท่องเที่ยวจากยุโรป หรือ จีน ได้
- การบริโภคภาคเอกชน และการจ้างงานของ MSME ยังคงขยายตัว โดยเฉพาะการจ้างงานในสาขาการบริการ แต่ก็เริ่มมีแนวโน้มชะลอตัวลงเช่นกัน

ปัจจัยที่ส่งผลกระทบต่อ

- อัตราเงินเฟ้อที่อยู่ในระดับสูงในปีก่อน ทำให้ราคาสินค้าและบริการต่างๆ ปรับตัวสูงขึ้น ทำให้กำลังซื้อของประชาชนลดลง และสัดส่วนหนี้ครัวเรือนต่อ GDP ยังอยู่ในระดับสูง (ไตรมาส 1/66 = 90.6%) จะทำให้การใช้จ่ายชะลอตัวลงแม้ว่าอัตราเงินเฟ้อจะเริ่มชะลอตัวลงตั้งแต่ต้นปี 2566 ก็ตาม
- การปรับขึ้นดอกเบี้ยนโยบาย ทำให้ธนาคารทยอยปรับขึ้นอัตราดอกเบี้ยเงินกู้ ซึ่งจะซ้ำเติมปัญหาหนี้ครัวเรือน รวมทั้งต้นทุนของ MSME โดยเฉพาะธุรกิจขนาดย่อมที่ประสบปัญหาด้านสภาพคล่องมากที่สุด
- เศรษฐกิจโลกชะลอตัวทำให้กำลังซื้อจากต่างประเทศลดลง ส่งผลต่อการใช้จ่ายของนักท่องเที่ยวต่างชาติ แม้ว่าในด้านจำนวนนักท่องเที่ยวจะยังขยายตัวได้ดี

ที่มา: สำนักงานสภาพัฒนาการเศรษฐกิจและสังคมแห่งชาติ ณ 21 ส.ค. 66
ประมวลผล GDP MSME โดย: ฝ่ายวิเคราะห์สถานการณ์และเตือนภัยทางเศรษฐกิจ สสว.

GDP MSME จำแนกตามกิจกรรมทางเศรษฐกิจที่สำคัญ

ธุรกิจเกษตร
16,118 ลบ.
0.54% ของ GDP MSME
-7.9%

การผลิต
877,837 ลบ.
28.22% ของ GDP MSME
-3.2%

ค้าปลีกค้าส่ง
643,758 ลบ.
20.69% ของ GDP MSME
+4.3%

การบริการ
1,360,647 ลบ.
43.74% ของ GDP MSME
+10.2%

ก่อสร้าง
132,067 ลบ.
4.25% ของ GDP MSME
-7.2%

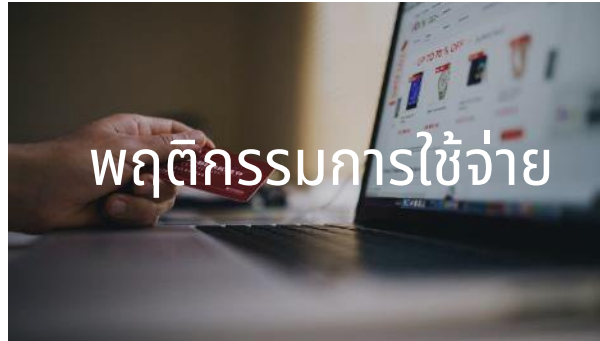
ทิศทางเศรษฐกิจของ MSME ไทย

ครึ่งหลังของปี 2566

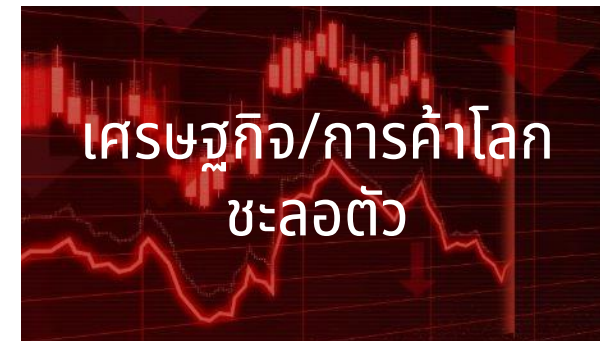


ปัจจัยที่ส่งผลกระทบต่อเศรษฐกิจไทย และ MSME ในช่วงครึ่งหลังของปี 2566

ปัจจัยภายในประเทศ



ปัจจัยภายนอกประเทศ



ประมาณการเศรษฐกิจของ MSME ไทย ปี 2566 (ณ 25 สิงหาคม 2566)

คาดว่า GDP MSME ปี 2566 จะเติบโตอยู่ระหว่าง 3.5 – 4.5 โดยเป็นการขยายตัวของ GDP ภาคการเกษตร ประมาณร้อยละ 3.6 GDP ภาคการผลิต ขยายตัว ร้อยละ 2.4 GDP ภาคการก่อสร้างขยายตัวร้อยละ 3.1 GDP ภาคการค้าส่งค้าปลีกขยายตัวร้อยละ 2.5 และ GDP ภาคการบริการ ขยายตัวร้อยละ 7.6

ตาราง ประมาณการ GDP MSME ปี 2566 จำแนกตาม กลุ่มธุรกิจ (รอบ 25 สิงหาคม 2566)

MSME by sector	%YoY	
	ปี 2565	ปี 2566f
GDP MSME	4.5	3.5 – 4.5 (4.1-5.2)
- ภาคการเกษตร	4.6	3.1 – 4.0 (3.4-4.4)
- ภาคการผลิต	1.2	2.0 – 2.8 (2.4-3.3)
- ภาคการก่อสร้าง	-5.4	2.5 – 3.6 (3.5-4.2)
- ภาคการค้าส่งค้าปลีก	7.3	2.1 – 2.9 (2.4-3.3)
- ภาคการบริการ	7.7	7.0 – 8.3 (7.9-9.5)

ประมวลโดย สำนักงานส่งเสริมวิสาหกิจขนาดกลางและขนาดย่อม
หมายเหตุ ตัวเลขในวงเล็บ หมายถึง ค่าประมาณการครั้งก่อน ณ วันที่ 7 มิถุนายน 2566

ปัจจัยสนับสนุน



การท่องเที่ยวของไทยที่มีแนวโน้มฟื้นตัวอย่างต่อเนื่อง



ต่างชาติเริ่มสนใจเข้ามาลงทุนในไทยมากขึ้น



การจัดตั้งรัฐบาลใหม่เสร็จสิ้น

ปัจจัยเสี่ยง



ความกังวลต่อภาวะการชะลอตัวของเศรษฐกิจโลก และด้านการฟื้นตัวของจีนช้ากว่าประมาณการ



ประเทศคู่ค้าหลักของไทยหลายประเทศมีแนวโน้มการชะลอการบริโภค



ความล่าช้าในการใช้งบประมาณปี 2567 ส่งผลต่อการเบิกจ่ายงบประมาณและการลงทุนของภาครัฐ



แนวโน้มราคาน้ำมันดิบเพิ่มขึ้น เนื่องจากการลดกำลังการผลิตของกลุ่ม OPEC

ปัจจัยที่ต้องจับตามองในอนาคต



ภัยแล้งจากภาวะเอลนีโญ

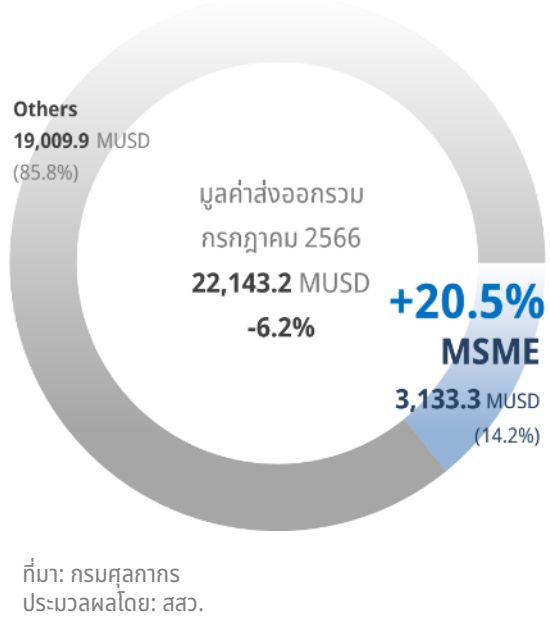


ความยืดเยื้อของสงครามรัสเซีย-ยูเครน



การชะลอการท่องเที่ยวของนักท่องเที่ยวจีน

การค้าระหว่างประเทศของ MSME กรกฎาคม 2566



การส่งออกของ MSME จำแนกตามตลาดส่งออก 5 ลำดับแรก ก.ค. 66

1st ASEAN 671.2 M\$ (21.4%) -5.6%	น้ำตาล -36.4%	อุปกรณ์ไฟฟ้า +5.7%	ยานยนต์ +66.3%
2nd USA 634.1 M\$ (20.2%) +64.0%	อุปกรณ์ไฟฟ้า +334.5%	อัญมณี -3.2%	เครื่องจักร +30.0%
3rd CHINA 621.7 M\$ (19.8%) +37.4%	ผลไม้สด +25.4%	ไม้แปรรูป +42.5%	น้ำตาล +66.4%
4th JAPAN 197.3 M\$ (6.3%) +7.3%	เนื้อสัตว์แปรรูป +198.8%	เครื่องจักร +8.4%	อุปกรณ์ไฟฟ้า -20.3%
5th EU-27 192.4 M\$ (6.1%) +13.5%	อัญมณี +16.0%	อุปกรณ์ไฟฟ้า +23.4%	เครื่องจักร +24.7%

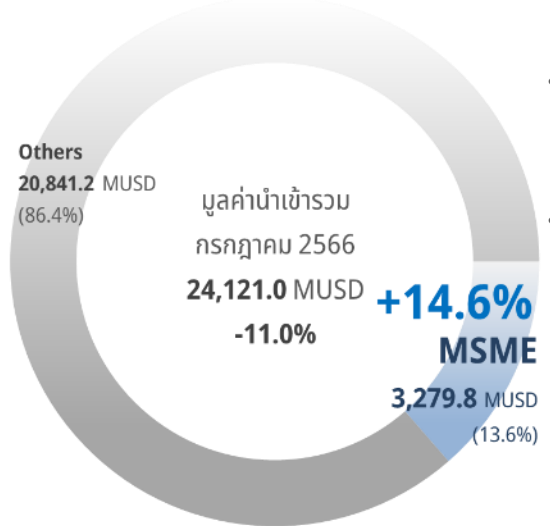
- มูลค่าการส่งออกของ MSME ก.ค. 66 มีมูลค่า 108,170.0 ล้านบาท ขยายตัวจากช่วงเดียวกันของปีก่อน 18.6% และเมื่ออยู่ในรูปดอลลาร์สหรัฐจะมีมูลค่า 3,133.3 ล้านดอลลาร์สหรัฐ ขยายตัวเท่ากับ 20.5% ซึ่งเป็นอัตราการขยายตัวต่อเนื่องเป็นเดือนที่ 7 โดยสัดส่วนของมูลค่าการส่งออกของ MSME ต่อมูลค่าการส่งออกรวมเท่ากับ 14.2%
- ด้านตลาดส่งออกหลักของ MSME พบว่า **ตลาดสหรัฐ** ขยายตัวได้ถึง 64.0% โดยการส่งออกสินค้าในกลุ่ม อุปกรณ์ไฟฟ้าขยายตัวถึง 334.5% ซึ่งได้แก่ อุปกรณ์กึ่งตัวนำ (semiconductor) อุปกรณ์ solar cell เครื่องโทรศัพท์ และสมาร์ทโฟน
- รองลงมาได้แก่ตลาดจีนที่ขยายตัวได้ 37.4% จากการส่งออกผลไม้ ได้แก่ ทุเรียน มังคุด มะพร้าว เป็นต้น นอกจากนี้การส่งออกไม้แปรรูปและน้ำตาล ยังขยายตัวได้ในอัตราที่สูง ขณะที่ตลาดญี่ปุ่น และ สหภาพยุโรป ขยายตัว 7.3% และ 13.5% ตามลำดับ
- สำหรับตลาดอาเซียนลดลง 5.6% จากการลดลงของการส่งออกสินค้าในกลุ่มน้ำตาลและกลุ่มเครื่องดื่ม

สินค้าส่งออกของ MSME ที่มีมูลค่าสูงที่สุด 5 ลำดับแรก ก.ค. 66

1st อุปกรณ์ไฟฟ้า (HS 85) 587.8 M\$ +150.1%	MSME Share 14.3%	2nd ผลไม้สด (HS 08) 285.0 M\$ +20.0%	MSME Share 42.2%	3rd อัญมณี (HS 71) 281.8 M\$ +21.1%	MSME Share 34.9%
4th น้ำตาล (HS 17) 252.7 M\$ -32.1%	MSME Share 66.9%	5th เครื่องจักร (HS 84) 166.1 M\$ +15.9%	MSME Share 5.7%	10th เนื้อสัตว์ (HS 16) 68.5 M\$ +106.9%	MSME Share 12.8%

- สินค้าส่งออกของ MSME 5 อันดับแรก ขยายตัวได้ 28.9% โดยสินค้ากลุ่มอุปกรณ์ไฟฟ้าและส่วนประกอบยังขยายตัวได้ในอัตราที่สูงต่อเนื่องเท่ากับ 150.1% โดยมีตลาดส่งออกสำคัญคือสหรัฐ ขณะที่สินค้ากลุ่มอัญมณีและเครื่องประดับ กลุ่มผลไม้สด และกลุ่มเครื่องจักรและอุปกรณ์ ขยายตัวได้ 21.1% 20.0% และ 15.9% ตามลำดับ
- สำหรับสินค้าส่งออกอื่น ๆ ที่ขยายตัวในเดือนนี้ ได้แก่ กลุ่มยานยนต์และส่วนประกอบ ขยายตัว 16.0% กลุ่มเหล็กและผลิตภัณฑ์จากเหล็ก ขยายตัว 10.5% กลุ่มเนื้อสัตว์และอาหารทะเลแปรรูป ขยายตัว 106.9%

การนำเข้าของ MSME



- การนำเข้าของ MSME ก.ค. 66 มีมูลค่าเท่ากับ 114,604.0 ล้านบาท หรือคิดเป็น 3,279.8 ล้านดอลลาร์สหรัฐ ขยายตัวเท่ากับ 14.6% โดยมีสัดส่วนต่อมูลค่าการนำเข้ารวมเท่ากับ 13.6%
- เมื่อพิจารณาตามแหล่งนำเข้า 3 ลำดับแรกของ MSME พบว่า **การนำเข้าขยายตัวในทุกแหล่ง** โดยเฉพาะการนำเข้าจากสหภาพยุโรปในสินค้ากลุ่มหนังเทียม เพอร์เทียม (HS 43) ที่ขยายตัว 142.4%
- สำหรับสินค้านำเข้าสำคัญที่ขยายตัวได้แก่ ยานยนต์และชิ้นส่วนยานยนต์ (+141.8%) อุปกรณ์ไฟฟ้าและส่วนประกอบ (+19.6%) เครื่องจักร (+14.4%) และของทำด้วยเหล็กหรือเหล็กกล้า (+17.5%)



การนำเข้าของ MSME จำแนกตามแหล่งนำเข้า 3 ลำดับแรก ก.ค. 66

1st CHINA (44.9%) +15.7%	อุปกรณ์ไฟฟ้า +15.6%	เครื่องจักร +16.3%	เหล็ก +35.9%
2nd ASEAN (16.3%) +8.7%	อัญมณี +31.8%	อุปกรณ์ไฟฟ้า -6.5%	เครื่องจักร -3.2%
3rd EU-27 (9.7%) +22.0%	หนังเทียม +142.4%	เครื่องจักร +44.1%	ทัศนศาสตร์ +0.8%

ประเด็นสำคัญที่ต้องติดตามอย่างใกล้ชิด

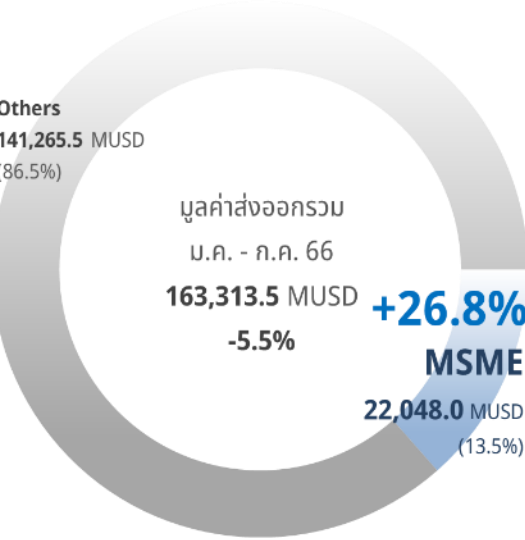
- การส่งออกในภาพรวมของประเทศยังคงหดตัวติดต่อกัน สะท้อนภาวะเศรษฐกิจโลกที่มีแนวโน้มชะลอตัว ขณะที่การส่งออกของ MSME ยังขยายตัวต่อเนื่อง
- ค่าเงินบาทอ่อนค่าลงจากเดือนก่อน แต่ยังคงเคลื่อนไหวอยู่ระหว่าง 34 - 35 บาท/USD ทั้งนี้ยังต้องติดตามแนวโน้มการปรับขึ้นดอกเบี้ยนโยบายทั้งเฟด และ ธปท. ในช่วงครึ่งหลังของปี
- การนำเข้าของ MSME ชะลอตัวลงต่อเนื่อง แต่การนำเข้าสินค้าในกลุ่มวัตถุดิบสำหรับการผลิตสินค้าส่งออกยังขยายตัวได้ดี
- ในเดือน ก.ค. 66 MSME ขาดดุลการค้าเท่ากับ 146.5 ล้านดอลลาร์สหรัฐ จากการนำเข้าสินค้าวัตถุดิบ
- สสว. คาดว่ามูลค่าการส่งออกของ MSME ปี 2566 จะขยายตัวได้ อยู่ระหว่าง 10% - 15%

ที่มา: กรมศุลกากร ประมวลผลโดย: สสว.

การค้าระหว่างประเทศของ MSME 7 เดือนแรกของปี 2566

อัตราการขยายตัวของมูลค่าส่งออก MSME จำแนกตามกลุ่มตลาดที่สำคัญ ปี 2566 (ม.ค.-ก.ค.)

ตลาดส่งออก	Contribute to MSME exports (%)	7M 2023 (YoY%)							7M 2023 (YoY%)
		JAN	FEB	MAR	APR	MAY	JUN	JUL	
CHINA	17.9	10.1	30.0	32.8	92.0	-21.0	32.2	37.4	27.3
USA	18.1	89.7	43.1	47.8	63.4	64.0	58.3	64.0	61.1
JAPAN	6.1	3.0	-4.0	-0.0	7.9	17.3	7.8	7.3	5.5
EU-27	5.9	30.7	4.8	8.9	-12.8	4.5	2.0	13.5	6.8
ASEAN-5	11.6	-18.4	8.1	20.4	-3.1	11.4	27.4	-17.9	5.2
CLMV	13.5	8.0	28.9	15.4	15.8	20.0	6.1	5.9	14.3
APEC	72.1	19.4	39.9	29.6	47.2	16.3	44.1	26.2	31.5
GCC	2.1	15.9	90.5	32.2	-8.6	-17.5	-2.5	-4.1	11.3
BRICS	21.6	17.5	33.9	42.1	90.8	-13.2	39.9	39.4	33.0



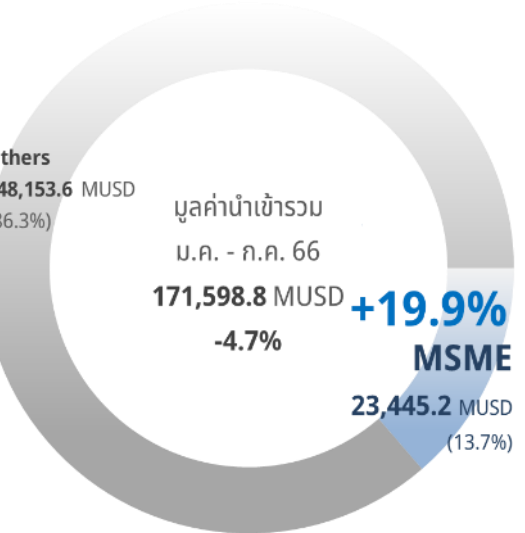
- การส่งออกของ MSME ช่วง 7 เดือนแรกของปี 2566 มีมูลค่า 749,877.4 ล้านบาท หรือคิดเป็น 22,048.0 ล้านเหรียญสหรัฐ ขยายตัว 26.8% เมื่อเทียบกับช่วงเดียวกันของปีก่อน โดยมีสัดส่วนต่อมูลค่าการส่งออกรวมเท่ากับ 13.5%
- เมื่อพิจารณาตามกลุ่มตลาดส่งออกพบว่ายังขยายตัวได้ทุกกลุ่ม โดยตลาดสหรัฐขยายตัวได้มากที่สุด 61.1% ขณะที่ตลาดจีนกลับมาขยายตัวได้ต่อเนื่องหลังจากลดลงในเดือน พ.ค. 66 สำหรับตลาดอาเซียน และ ญี่ปุ่น มีแนวโน้มชะลอลง โดยเฉพาะกลุ่ม ASEAN-5 (อินโดนีเซีย, มาเลเซีย, สิงคโปร์ และ ฟิลิปปินส์) ที่ลดลงถึง 17.9% ในเดือน ก.ค.
- ทั้งนี้ การส่งออกไปยังจีนและกลุ่ม CLMV มีความเสี่ยงที่จะชะลอตัวต่อเนื่องหลังจากนี้ จากภาวะเศรษฐกิจและปัญหาเงินเฟ้อ

กลุ่มสินค้าส่งออกของ MSME 5 ลำดับแรก ปี 2566 (ม.ค.-ก.ค.)

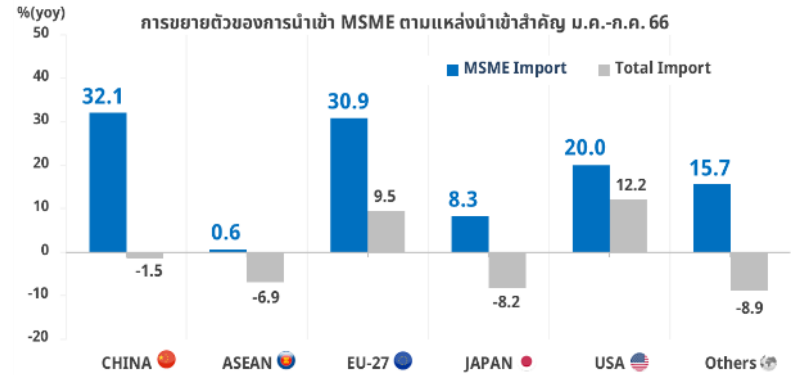
1st อุตสาหกรรม 9,565.0 M\$ (share 43.4%) +45.4%	2nd เกษตรแปรรูป 4,178.2 M\$ (share 18.9%) +14.4%	3rd เกษตร 2,790.3 M\$ (share 12.7%) +13.5%
4th อัญมณีและเครื่องประดับ 2,578.9 M\$ (share 11.7%) +39.3%	5th สิ่งทอและเครื่องแต่งกาย 922.5 M\$ (share 4.2%) -5.9%	อื่นๆ 2,013.1 M\$ (share 9.1%) +7.5%

- สินค้าส่งออกของ MSME กว่า 40% เป็นสินค้าอุตสาหกรรมโดยขยายตัวได้มากที่สุดเท่ากับ 45.4% จากการขยายตัวของสินค้าอุปกรณ์ไฟฟ้า (+124.1%) เครื่องจักรฯ (+12.8%) ยานยนต์ฯ (+17.4%) เหล็กและผลิตภัณฑ์ (+31.7%) และ ไม้แปรรูป (+8.1%)
- สินค้าเกษตรและสินค้าเกษตรแปรรูป ยังขยายตัวได้ต่อเนื่องเท่ากับ 13.5% และ 14.4% จากการส่งออกผลไม้สด (+14.5%) น้ำตาล (+18.1%) และเนื้อสัตว์แปรรูป (59.2%) ตามลำดับ
- ขณะที่กลุ่มสินค้าสิ่งทอและเครื่องนุ่งห่มยังลดลงต่อเนื่องเท่ากับ 5.9%

การนำเข้าของ MSME



- การนำเข้าของ MSME ช่วง 7 เดือนแรกของปี 2566 มีมูลค่าเท่ากับ 807,936.9 ล้านบาท หรือคิดเป็น 23,445.2 ล้านเหรียญสหรัฐ ขยายตัวเท่ากับ 19.9% โดยมีสัดส่วนต่อมูลค่าการนำเข้ารวมเท่ากับ 13.7%
- การนำเข้าของ MSME จากจีนซึ่งมีสัดส่วนมากที่สุด ขยายตัวได้ 32.1% ขณะที่การนำเข้าจากอาเซียนขยายตัวได้ 0.6% และ การนำเข้าจากสหภาพยุโรปขยายตัว 30.9%



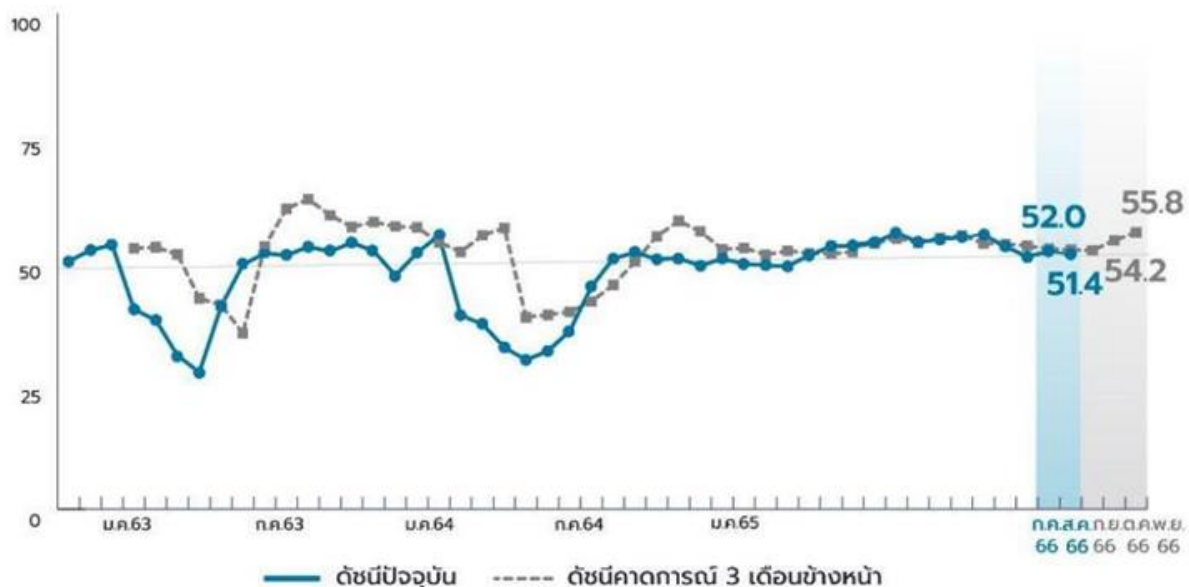
กลุ่มสินค้านำเข้า	JAN - JUL 2023 MUSD	Growth yoy%	Contribute to MSME import (%)	MSME Contribute by Categories
HS 85 อุปกรณ์ไฟฟ้าและส่วนประกอบ	3,294.3	31.6%	14.1%	9.9%
HS 84 เครื่องจักร คอมพิวเตอร์และอุปกรณ์	3,109.9	12.9%	13.3%	17.1%
HS 87 ยานยนต์และส่วนประกอบ	1,642.1	230.5%	7.0%	18.9%
HS 71 อัญมณีและเครื่องประดับ	1,640.5	36.3%	7.0%	22.2%
HS 73 ของทำด้วยเหล็กหรือเหล็กกล้า	1,270.9	39.6%	5.4%	27.5%
HS 39 พลาสติกและผลิตภัณฑ์พลาสติก	1,268.9	-2.5%	5.4%	21.9%
HS 90 อุปกรณ์ที่ใช้ในทางทัศนศาสตร์	782.8	25.0%	3.3%	20.0%
HS 72 เหล็กและเหล็กกล้า	651.5	5.4%	2.8%	8.7%
HS 38 เคมีภัณฑ์เบ็ดเตล็ด	586.5	-0.7%	2.5%	16.5%
HS 76 อะลูมิเนียมและของทำด้วยอะลูมิเนียม	509.7	35.7%	2.2%	18.9%

- สินค้านำเข้าของ MSME ขยายตัวได้ดีในกลุ่มสินค้าวัตถุดิบเป็นหลัก ซึ่งสอดคล้องกับกลุ่มสินค้าส่งออกที่ขยายตัว และการขยายตัวของการลงทุนจากต่างชาติ โดยเฉพาะกลุ่มยานยนต์ฯ ที่ขยายตัวได้ถึง 230.5% จากการขยายตัวของการผลิตยานยนต์ไฟฟ้าหรือ EV ในไทย

ดัชนีความเชื่อมั่นฯ (SMESI)

ดัชนีความเชื่อมั่นฯ SME ประเทศไทย

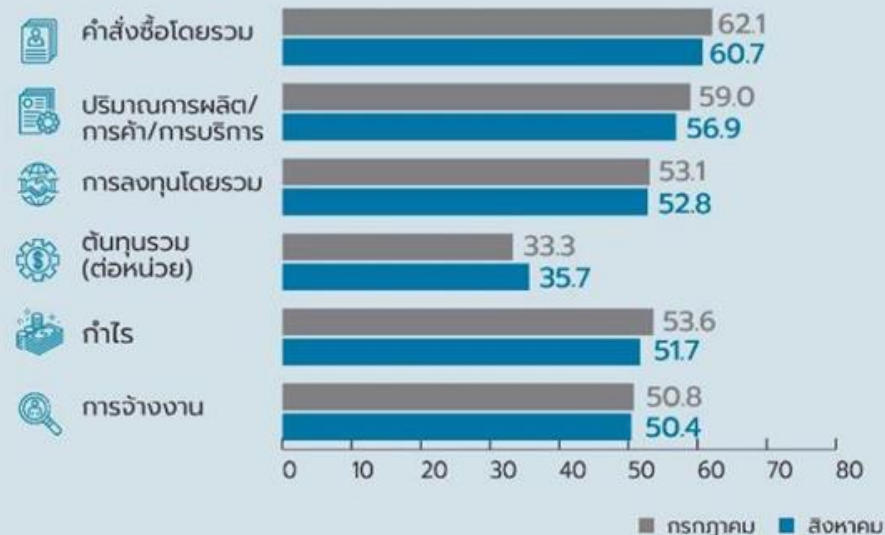
หน่วย : ดัชนี



- ดัชนีความเชื่อมั่นฯ ปัจจุบัน ผู้ประกอบการ SME ปรับตัวลดลงจากเดือนก่อนหน้า จากคำสั่งซื้อผู้บริโภครที่อ่อนแอ ตามภาวะค่าครองชีพที่ยังอยู่ในระดับสูง รวมไปถึงความล่าช้าในการจัดตั้งรัฐบาล ส่งผลต่อความมั่นใจในการลงทุนของผู้ประกอบการ และการใช้จ่ายใช้สอยของประชาชน ทำให้กระทบกับยอดขายและปริมาณการผลิต/บริการเกือบทุกภาคธุรกิจ แม้แต่การท่องเที่ยวในหลายภูมิภาค อย่างไรก็ตาม ปัจจัยด้านต้นทุนธุรกิจมีแนวโน้มที่ดีขึ้น โดยเฉพาะกลุ่มวัตถุดิบอาหารและเนื้อสัตว์ที่ราคาปรับลดลงต่อเนื่อง
- ดัชนีความเชื่อมั่นฯ ค่าดัชนี ผู้ประกอบการ SME ปรับตัวดีขึ้นชัดเจน โดยปรับเพิ่มขึ้นในทุกองค์ประกอบ และเพิ่มขึ้นในเกือบทุกภูมิภาคและเกือบทุกภาคธุรกิจ สะท้อนความคาดหวังมาตรการกระตุ้นเศรษฐกิจจากรัฐบาลใหม่ รวมถึงการเข้าสู่ช่วงฤดูการท่องเที่ยวและการใช้จ่ายใช้สอยในช่วงปลายปี ทำให้องค์ประกอบด้านการลงทุนปรับเพิ่มขึ้นค่อนข้างชัดเจน

ดัชนีความเชื่อมั่นผู้ประกอบการ SME ประจำเดือน สิงหาคม 2566

ดัชนีองค์ประกอบปัจจุบันรวมภาคธุรกิจ รวมประเทศ



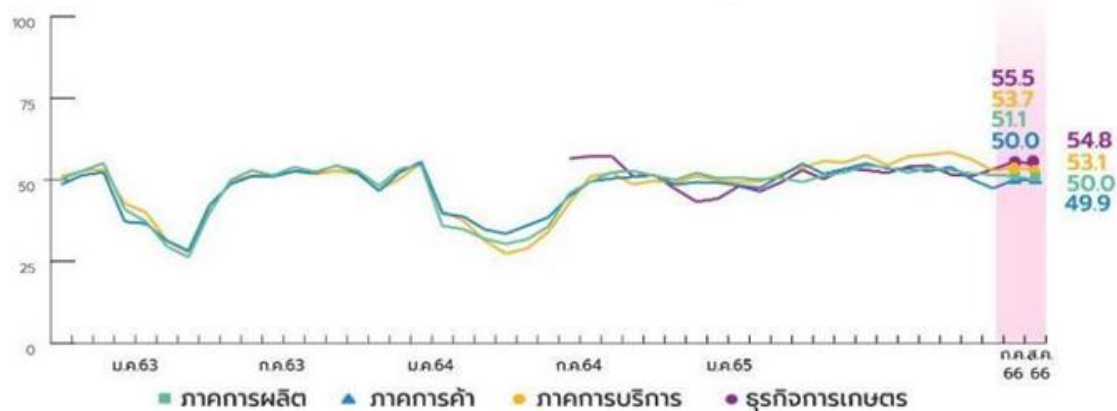
ดัชนีองค์ประกอบคาดการณ์ 3 เดือนข้างหน้า รวมภาคธุรกิจ รวมประเทศ



ดัชนีความเชื่อมั่นฯ ปัจจุบัน SMESI ภาคธุรกิจ

“ภาคธุรกิจสำคัญชะลอตัวลงทั้งหมด โดยเฉพาะภาคการผลิตจากผลกระทบของราคาน้ำมันเชื้อเพลิง”

ดัชนีความเชื่อมั่น SMESI ภาคธุรกิจ



หมายเหตุ: มีการเพิ่มสาขาธุรกิจภาคการผลิตและเริ่มมีข้อมูลตั้งแต่เดือน ต.ค. 64 ได้แก่ ผลิตภัณฑ์ยาง ผลิตภัณฑ์พลาสติก ยารักษาโรค/สมุนไพร อัญมณี และเครื่องประดับ การผลิตเครื่องหอม เครื่องสำอาง และผลิตภัณฑ์ในห้องน้ำ และบริการซ่อมบำรุง

ภาคการผลิต ↓-1.1



ภาคการผลิตปรับตัวลดลงในเกือบทุกสาขา จากต้นทุนการขนส่งเป็นสำคัญและกำลังซื้อที่ชะลอตัว ส่งผลต่อราคาขายและกำไรของผู้ประกอบการ

ภาคการค้า =-0.1



ภาคการค้าชะลอลงทั้งค้าส่งและค้าปลีกในหลายพื้นที่ แต่เขตกรุงเทพฯ และแหล่งท่องเที่ยวสำคัญได้รับอานิสงส์จากการท่องเที่ยว ที่เพียงกำลังซื้อรวมถึงธุรกิจร้านขายจักรยานยนต์ และร้านซ่อมที่ยังพอขยายตัวได้ ในหลายพื้นที่

ภาคการบริการ ↓-0.6



ภาคการบริการชะลอตัวลงเกือบทุกกิจกรรมบริการ แม้แต่กิจกรรมการท่องเที่ยวบางสาขา จากกำลังซื้อของผู้บริโภค รวมถึงสภาพอากาศที่ไม่เอื้อต่อกิจกรรมบริการบางประเภท เช่น การก่อสร้าง หรือกิจกรรมสันทนาการกลางแจ้ง

ภาคการเกษตร ↓-0.7



ภาคการเกษตรชะลอตัวลงในหลายประเภทสินค้า จากปริมาณการผลิตที่ลดลง และสินค้าเกษตรกรรมหลายชนิดมีราคาที่ตกต่ำ เช่น ยาง มังคุด รวมถึงสินค้าประมง อย่างไรก็ตาม ยังมีสินค้าบางประเภทที่ราคาปรับสูงขึ้นจากปริมาณผลผลิตสู่ตลาดที่น้อย เช่น ลำไย

ดัชนีความเชื่อมั่นฯ ปัจจุบัน (SMESI) และแนวโน้มธุรกิจ SME รายภูมิภาค



กรุงเทพฯ และปริมณฑล



เศรษฐกิจในพื้นที่ขยายตัวเล็กน้อยจากการท่องเที่ยวของชาวต่างชาติ และการจัดกิจกรรมอีเวนต์ในเขตกรุงเทพฯ รวมถึงกลุ่มผลิตเครื่องประดับและอัญมณีที่เติบโตดี ขึ้นจากแรงหนุนของภาคบริการและการท่องเที่ยว อย่างไรก็ตาม ธุรกิจอื่นๆ โดยเฉพาะภาคการค้าปลีก ปรับตัวลดลงตามกำลังซื้อของผู้บริโภค



ภาคตะวันออกเฉียงเหนือ



ความเชื่อมั่นของผู้ประกอบการ SMEในพื้นที่ปรับตัวลดลง และมีระดับต่ำกว่า ค่าฐานสะท้อนมุมมองไม่เชื่อมั่นต่อภาวะเศรษฐกิจและธุรกิจ โดยเฉพาะกับภาคบริการ ทั้งกลุ่มอาหารบริการ การขนส่งสินค้า ที่มีปริมาณการใช้บริการลดลง จากกำลังซื้อที่แผ่วลง และต้นทุนที่ยังอยู่ในระดับสูงในกลุ่มน้ำมันเชื้อเพลิง และค่าสาธารณูปโภค



ภาคตะวันออก



เศรษฐกิจในพื้นที่ชะลอตัวลง โดยเฉพาะภาคการผลิต ในกลุ่มผลิตเสื้อผ้า และเฟอร์นิเจอร์ และพลาสติกที่ได้รับผลกระทบจากน้ำมันเชื้อเพลิงปรับตัวสูงขึ้นส่งผลต่อต้นทุนวัตถุดิบหลัก รวมถึงกำลังซื้อที่กำลังอ่อนแอ นอกจากนี้ธุรกิจประมงได้รับผลกระทบจากราคาขายปลาที่ลดลงอีกด้วย



ภาคใต้



เศรษฐกิจในพื้นที่ชะลอตัวลงจากธุรกิจนอกภาคการท่องเที่ยวที่มีกำลังซื้อลดลง และธุรกิจเกษตร ผลไม้ และยางได้รับผลกระทบจากราคาตกต่ำ อย่างไรก็ตามกำลังซื้อของนักท่องเที่ยวชาวต่างชาติยังขยายตัวได้ดีต่อเนื่อง โดยเฉพาะชาวมาเลเซีย



ภาคเหนือ



ภาคธุรกิจสำคัญในพื้นที่ส่วนใหญ่ชะลอตัวลง แม้แต่ภาคการท่องเที่ยวก็ได้รับผลกระทบจากสภาพอากาศที่ฝนตกชุกในหลายพื้นที่ นักท่องเที่ยวจึงเลื่อนหรือลดเวลาท่องเที่ยวลง อย่างไรก็ตามภาคเกษตรในกลุ่มชาวสวนลำไยยังขยายตัว ทั้งในแง่ของกำลังซื้อที่เพิ่มขึ้น และขายได้ราคาที่ดี



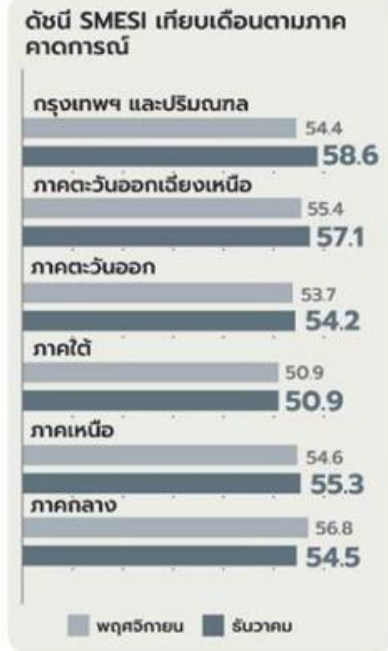
ภาคกลาง



ภาคธุรกิจชะลอตัวลงทั้งหมด จากกำลังซื้อที่ลดลง โดยเฉพาะภาคการค้าและบริการ รวมถึงภาคการเกษตรที่ชะลอตัวลงมากที่สุด ซึ่งมีสัญญาณความกังวลต่อภัยแล้งที่อาจเกิดขึ้นรุนแรงในพื้นที่ และส่งผลกระทบต่อปริมาณผลิต และรายได้ในอนาคต



หมายเหตุ : ตัวเลขการเปลี่ยนแปลงคิดเทียบจากเดือนก่อนหน้า (MoM)

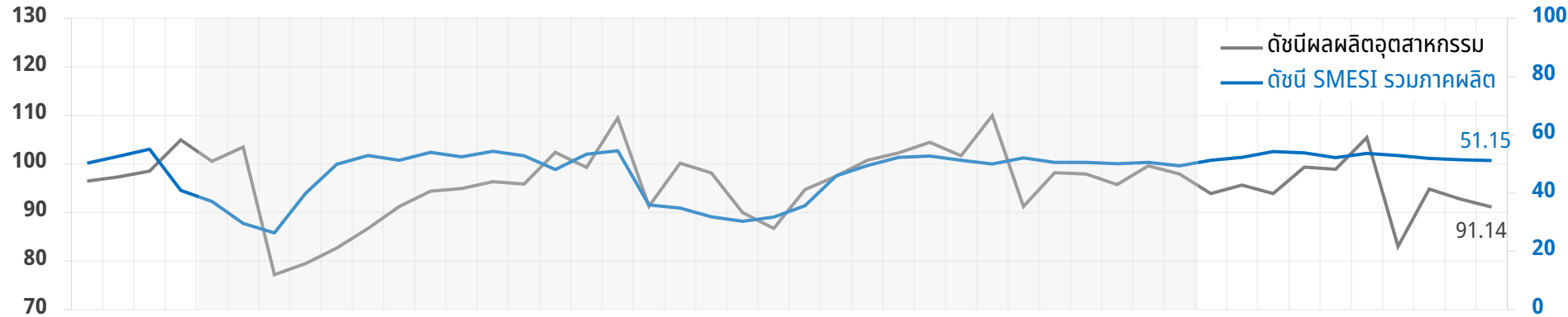


การเปรียบเทียบดัชนีเชิงปริมาณและดัชนี SMESI ณ กรกฎาคม 2566

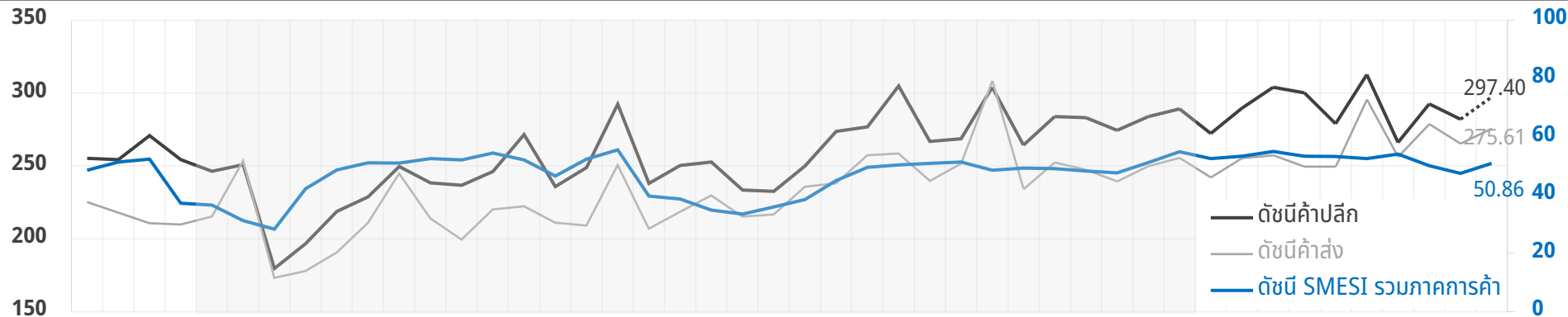
“เดือนกรกฎาคม 2566 เศรษฐกิจโดยรวมฟื้นตัวจากภาคการค้าและบริการ”
โดยมีสถานการณ์ที่เป็นปัจจัยสำคัญต่อดัชนี ดังนี้

ภาคธุรกิจ	ภาวะธุรกิจ (MoM)	ปัจจัยที่ส่งผลกระทบต่อเดือนก่อน	ดัชนีความเชื่อมั่น MSME (MoM)
<p>ภาคการผลิต</p>	<p>ดัชนีผลผลิตภาคอุตสาหกรรม</p> <p>-4.4%</p> <p>ที่มา: สำนักงานเศรษฐกิจอุตสาหกรรม</p>	<ul style="list-style-type: none"> ดัชนีผู้จัดการฝ่ายจัดซื้อภาคการผลิต (PMI) ประเทศสหรัฐฯ มีค่าเพิ่มขึ้น กลุ่มสหภาพยุโรปมีค่าลดลง โดยเฉพาะประเทศฝรั่งเศส ประเทศจีนมีค่าลดลง ประเทศญี่ปุ่นมีค่าลดลง กลุ่มประเทศอาเซียนมีค่าลดลง โดยเฉพาะประเทศสิงคโปร์ การผลิตอาหาร มีค่าลดลง และการผลิตเครื่องดื่ม มีค่าลดลง เป็นผลจากมูลค่าส่งออกอาหารไทยที่หดตัวลงจากเดือนก่อน โดยเป็นการหดตัวในกลุ่มประเทศคู่ค้าสำคัญ การผลิตเสื้อผ้า มีค่าลดลง และการผลิตสิ่งทอ มีค่าลดลง เป็นผลจากมูลค่าส่งออกสิ่งทอและเครื่องนุ่งห่มไทยที่หดตัวลงจากเดือนก่อน โดยเป็นการหดตัวในเกือบทุกผลิตภัณฑ์ โดยเฉพาะสิ่งทอ และเส้นใย การผลิตโลหะขั้นมูลฐาน มีค่าเพิ่มขึ้น และการผลิตผลิตภัณฑ์โลหะประดิษฐ์ มีค่าลดลง เป็นผลจากการบริโภคผลิตภัณฑ์เหล็กสำเร็จรูปของไทยที่ขยายตัวเล็กน้อย ประกอบกับปริมาณการส่งออกผลิตภัณฑ์เหล็กสำเร็จรูปที่เพิ่มขึ้น 	<p>รวมการผลิต -0.3</p> <p>อาหารและเครื่องดื่ม +2.2</p> <p>เสื้อผ้าและสิ่งทอ -1.9</p> <p>ผลิตภัณฑ์จากโลหะ -0.2</p> <p>ที่มา: สสว.</p>
<p>ภาคการค้า</p>	<p>ดัชนีค้าปลีก / คำส่ง</p> <p>ค้าปลีก +5.4%</p> <p>คำส่ง +3.9%</p> <p>ที่มา: ธนาคารแห่งประเทศไทย *หมายเหตุ: ค่าการณ์โดย สสว.</p>	<ul style="list-style-type: none"> การขายจากห้างสรรพสินค้าและร้านค้าทั่วไป มีค่าเพิ่มขึ้น เป็นผลจากยอดขายจำหน่ายสินค้าอุปโภคบริโภครวมทั้งเครื่องดื่มแอลกอฮอล์และยาสูบที่เพิ่มขึ้นเป็นหลัก ส่วนหนึ่งเป็นผลจากวันหยุดยาว และการเบิกจ่ายวงเงินบัตรสวัสดิการแห่งรัฐย้อนหลังสามเดือนให้กับผู้ที่ยื่นอุทธรณ์แล้วได้รับสิทธิเพิ่มเติม การขายยานยนต์ และน้ำมันเชื้อเพลิง มีค่าเพิ่มขึ้น เป็นผลจากยอดจดทะเบียนรถยนต์เชิงพาณิชย์ที่เพิ่มขึ้น จากรถยนต์นั่งส่วนบุคคลเกิน 7 คน และรถยนต์บรรทุกส่วนบุคคล ส่วนหนึ่งเป็นผลจากความเข้มงวดในการปล่อยสินเชื่อเช่าซื้อของสถาบันการเงิน ประกอบกับปริมาณจำหน่ายน้ำมันเบนซิน แก๊สโซฮอล์ และน้ำมันดีเซลที่เพิ่มขึ้นเช่นกัน การขายเครื่องจักรและวัสดุก่อสร้าง มีค่าเพิ่มขึ้น เป็นผลจากยอดจำหน่ายเครื่องจักรในประเทศที่ใช้สำหรับการผลิตพลาสติกและยางเพิ่มขึ้น ประกอบกับยอดจำหน่ายวัสดุก่อสร้างเพิ่มขึ้น จากยอดจำหน่ายพื้นคอนกรีตสำเร็จรูปและคอนกรีตผสมเสร็จเป็นสำคัญ 	<p>รวมค้าปลีก +3.0</p> <p>ค้าปลีก modern trade +2.3</p> <p>ค้าปลีกดั้งเดิม +4.8</p> <p>ยานยนต์ +0.5</p> <p>รวมคำส่ง +1.9</p> <p>คำส่งอุปโภค/บริโภค +2.9</p> <p>คำส่งวัสดุก่อสร้าง -0.1</p> <p>ที่มา: สสว.</p>
<p>ภาคบริการ</p>	<p>ดัชนีผลผลิตภาคบริการ</p> <p>+2.4%</p> <p>ที่มา: ธนาคารแห่งประเทศไทย</p>	<ul style="list-style-type: none"> ที่พักแรมและบริการด้านอาหาร มีค่าเพิ่มขึ้น เป็นผลจากการเพิ่มขึ้นของจำนวนนักท่องเที่ยวต่างประเทศในหลายสัญชาติ โดยเฉพาะนักท่องเที่ยวรัสเซีย จากการเพิ่มจำนวนเที่ยวบินระหว่างประเทศรัสเซียและไทย ขณะที่ นักท่องเที่ยวบางสัญชาติ อาทิ ออสเตรเลีย สิงคโปร์ และยุโรป ชะลอลงบ้างหลังเร่งไปแล้วในช่วงก่อน แต่ยังคงอยู่ในทิศทางฟื้นตัว สำหรับแนวโน้มการท่องเที่ยวระยะต่อไปคาดว่าดีต่อเนื่อง สะท้อนจากความสนใจค้นหาที่พักที่เพิ่มขึ้น กิจกรรมอสังหาริมทรัพย์ มีค่าลดลง แต่พื้นที่ได้รับอนุญาตก่อสร้างเพิ่มขึ้นในทุกวัตถุประสงค์ โดยเฉพาะพื้นที่เพื่อที่อยู่อาศัยในเขตกรุงเทพและปริมณฑล สอดคล้องกับความเชื่อมั่นของผู้ประกอบการธุรกิจพัฒนาที่อยู่อาศัยรายใหญ่ที่ปรับตัวขึ้น ประกอบกับพื้นที่เพื่อการอุตสาหกรรมและโรงงานเพิ่มขึ้น การขนส่งและสถานที่เก็บสินค้า มีค่าเพิ่มขึ้น เป็นผลจากการใช้จ่ายในหมวดขนส่งผู้โดยสารเพิ่มขึ้น สอดคล้องกับจำนวนนักท่องเที่ยวทั้งไทยและต่างชาติที่เพิ่มขึ้น ส่วนหนึ่งเป็นผลจากวันหยุดยาวที่มีส่วนช่วยสนับสนุนการท่องเที่ยวในประเทศ 	<p>รวมบริการ +0.9</p> <p>ร้านอาหาร/ภัตตาคาร +0.7</p> <p>โรงแรม/เกสต์เฮาส์ +2.0</p> <p>อสังหาริมทรัพย์ -2.3</p> <p>การก่อสร้าง +0.1</p> <p>การขนส่งสินค้า +1.4</p> <p>การขนส่งมวลชน +1.8</p> <p>ที่มา: สสว.</p>

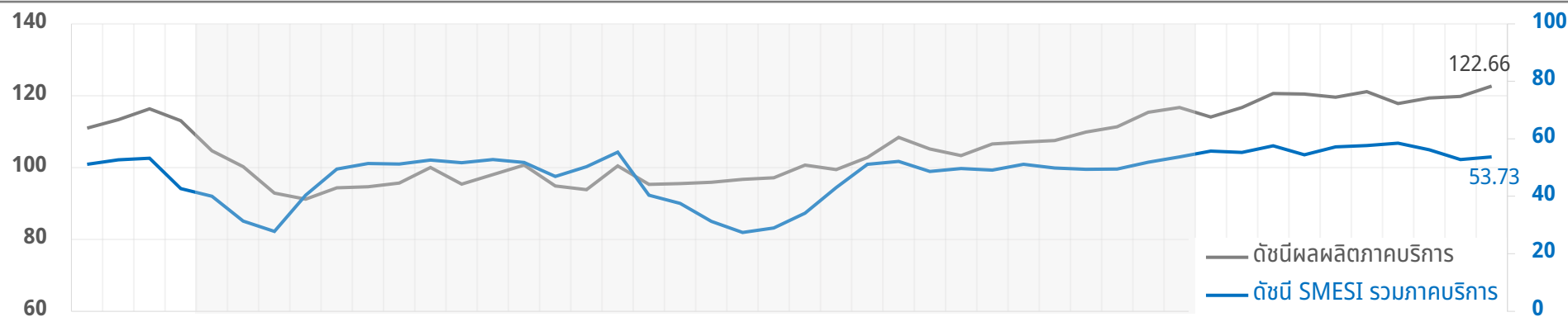
การเปรียบเทียบดัชนีเชิงปริมาณและดัชนี SMESI ณ กรกฎาคม 2566



- ค่าดัชนีผลผลิตอุตสาหกรรม เดือน ก.ค. 66 **-1.6**
- ดัชนีความเชื่อมั่น MSME เดือน ก.ค. 66 **-0.3**



- ค่าเฉลี่ยดัชนีการค้า เดือน ก.ค. 66 **+12.7**
- ดัชนีความเชื่อมั่น MSME เดือน ก.ค. 66 **+3.4**



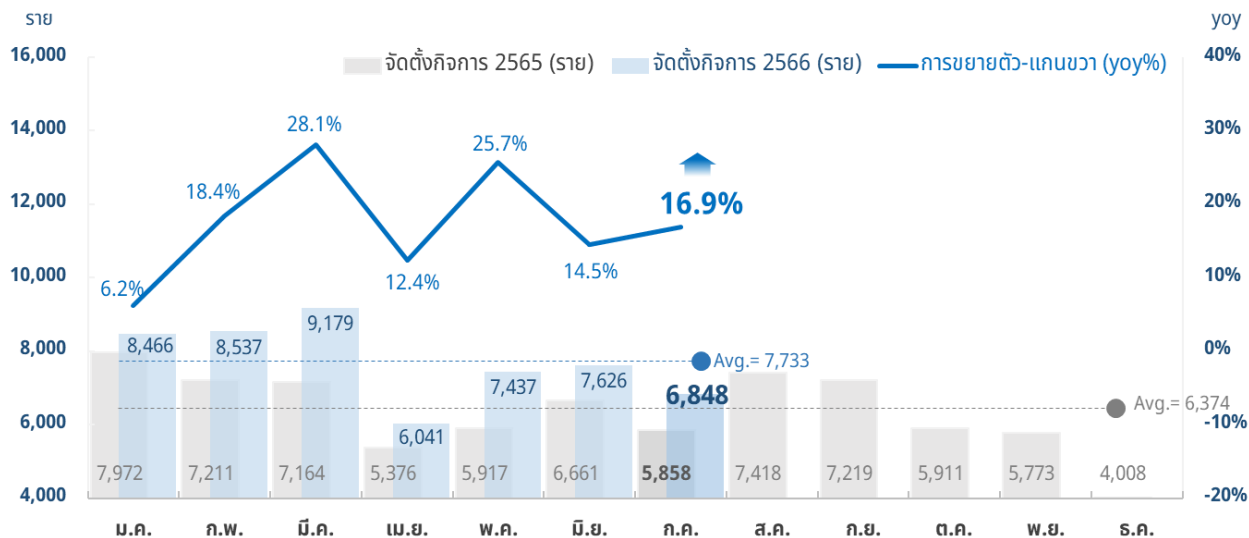
- ค่าดัชนีผลผลิตภาคบริการ เดือน ก.ค. 66 **+2.9**
- ดัชนีความเชื่อมั่น MSME เดือน ก.ค. 66 **+0.9**

ต.ค. ร.ค. ก.พ. เม.ย. มิ.ย. ส.ค. ต.ค. ร.ค. ก.พ. เม.ย. มิ.ย. ส.ค. ต.ค. ร.ค. ก.พ. เม.ย. มิ.ย. ส.ค. ต.ค. ร.ค. ก.พ. เม.ย. มิ.ย.



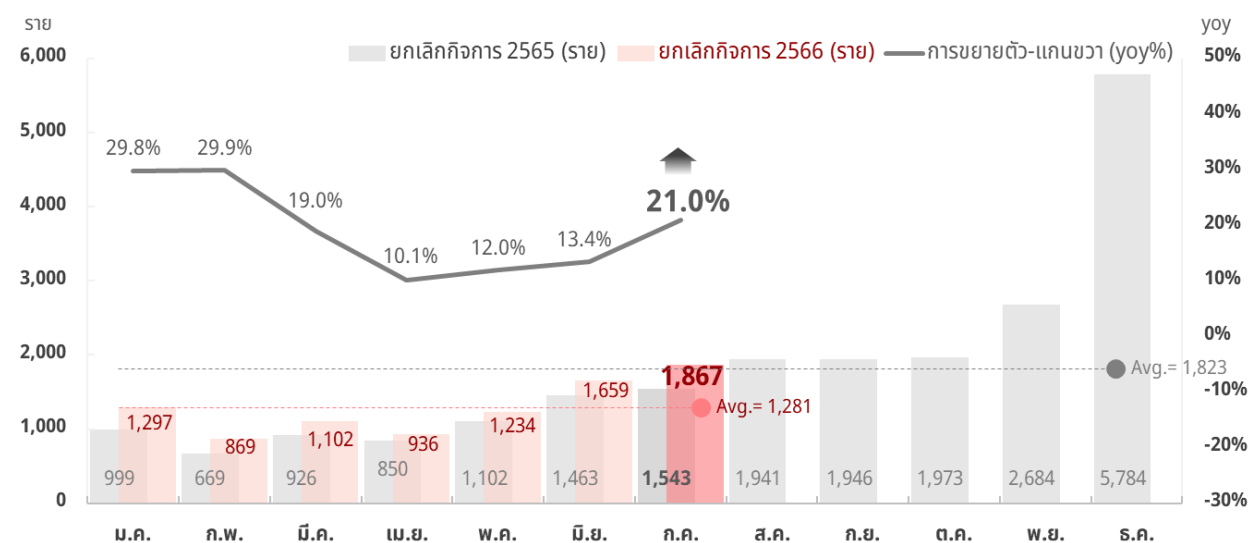
การจัดตั้ง – ยกเลิกกิจการนิติบุคคล กรกฎาคม 2566

การจัดตั้งกิจการ 2566



ที่มา: กรมพัฒนาธุรกิจการค้า

การยกเลิกกิจการ 2566



ที่มา: กรมพัฒนาธุรกิจการค้า

• ธุรกิจจัดตั้งใหม่เดือนกรกฎาคม 2566 มีจำนวน 6,848 ราย เพิ่มขึ้นจากช่วงเดียวกันของปีก่อน 16.9%

• ประเภทธุรกิจจัดตั้งใหม่สูงสุด 3 อันดับแรก ได้แก่



1st

ธุรกิจก่อสร้างอาคาร
จำนวน 545 ราย
(7.96%)



2nd

ธุรกิจภัตตาคาร/ร้านอาหาร
จำนวน 480 ราย
(7.01%)



3rd

ธุรกิจค้าปลีก/ร้านขายของชำ
จำนวน 342 ราย
(4.99%)

• ในช่วง 7 เดือนแรกของปี ธุรกิจจัดตั้งใหม่มีจำนวน 54,134 ราย เพิ่มขึ้นจากช่วงเดียวกันของปีก่อน 17.3%

• ในช่วง 5 เดือนที่เหลือของปี สสว. คาดว่าการจัดตั้งกิจการใหม่จะชะลอตัวลงจากปัญหาด้านกำลังซื้อและหนี้ครัวเรือนของประชาชน รวมทั้งต้นทุนการประกอบกิจการยังคงสูง ไม่ว่าจะเป็นอัตราดอกเบี้ยเงินกู้ ค่าไฟฟ้า และราคาน้ำมัน ขณะที่ภาพรวมทั้งปีจะมีธุรกิจจัดตั้งใหม่จำนวนไม่น้อยกว่า 85,000 ราย ซึ่งส่วนใหญ่เป็น MSME และอยู่ในภาคการบริการ

• ธุรกิจเลิกประกอบกิจการเดือนกรกฎาคม 2566 มีจำนวน 1,867 ราย ขยายตัวจากช่วงเดียวกันของปีก่อน 21.0%

• ประเภทธุรกิจเลิกประกอบกิจการสูงสุด 3 อันดับแรก ได้แก่ ธุรกิจก่อสร้างอาคารทั่วไป จำนวน 175 ราย คิดเป็น 9.4% รองลงมาคือ ธุรกิจภัตตาคาร/ร้านอาหาร จำนวน 103 ราย คิดเป็น 6.2% และธุรกิจค้าปลีก/ร้านอาหาร จำนวน 43 ราย คิดเป็น 2.6% ตามลำดับ

• ในช่วง 7 เดือนแรกของปี ธุรกิจยกเลิกกิจการมีจำนวน 8,964 ราย เพิ่มขึ้นจากช่วงเดียวกันของปีก่อน 18.7%



จำนวน MSME
ณ สิงหาคม 2566

3,187,378 ราย

- นิติบุคคล 837,147 ราย
- ส่วนบุคคลและอื่นๆ 2,268,483 ราย
- วิสาหกิจชุมชน 81,478 ราย

ที่มา: ฝ่ายข้อมูลและสารสนเทศ สสว.
(ข้อมูล ณ วันที่ 11 ก.ย. 66)

คณะผู้จัดทำรายงานสถานการณ์ MSME รายเดือน

- GDP MSME
- การค้าระหว่างประเทศของ MSME
- การจัดตั้งและยกเลิกกิจการนิติบุคคล
- Infographic
นายณัฐกรฤทธิ นิริประภา nattakrit@sme.go.th
- ดัชนีความเชื่อมั่น SME (SMESI)
นางรวชนี พ่วงนาคพันธ์ thawachinee@sme.go.th
- การเปรียบเทียบดัชนีเชิงปริมาณและดัชนี SMESI
นายอรรถพล ทองอุ่น atthapon@sme.go.th
- การจ้างงานในระบบประกันสังคมของ MSME
น.ส.ดวงพร สิงห์โต tuangporn@sme.go.th
- ปริมาณการใช้ไฟฟ้าในธุรกิจตามกิจกรรมทางเศรษฐกิจ
น.ส.กัญญา สนวา kanya@sme.go.th



รายงานสถานการณ์ MSME ประจำปี



รายงานสถานการณ์ MSME Outlook



รายงานสถานการณ์ MSME รายเดือน



GDP MSME รายไตรมาส



ดัชนีความเชื่อมั่น SME (SMESI)



บทวิเคราะห์ MSME ในประเด็นที่สำคัญ และ
บทวิเคราะห์ธุรกิจในสาขาธุรกิจที่สำคัญ

ฝ่ายวิเคราะห์สถานการณ์และเตือนภัยทางเศรษฐกิจ
สำนักงานส่งเสริมวิสาหกิจขนาดกลางและขนาดย่อม
0-2298-3000

สำหรับดาวน์โหลดข้อมูล
สถานการณ์ MSME เพิ่มเติม