

M SME

MONTHLY REPORT SEP 2023

รายงานสถานการณ์วิสาหกิจขนาดกลางและขนาดย่อม กันยายน 2566

SEPTEMBER 2023



สรุปสถานการณ์ MSME ปี 2566 กันยายน 2566



การส่งออกของ MSME: ส.ค. 66 มีมูลค่า 108,776.9 ล้านบาท ขยายตัวจากช่วงเดียวกันของปีก่อน 14.0% และเมื่ออยู่ในรูปดอลลาร์สหรัฐจะมีมูลค่า 3,201.5 ล้านดอลลาร์สหรัฐ **ขยายตัวเท่ากับ 22.3%** โดยสัดส่วนของมูลค่าการส่งออกของ MSME ต่อมูลค่าการส่งออกรวมเท่ากับ 13.2% ขณะที่การส่งออกทางชายแดนลดลง 0.3%



ดัชนีความเชื่อมั่น SMESI: ก.ย. 66 **อยู่ที่ระดับ 51.8** ปรับตัวเพิ่มขึ้นจากเดือนก่อนที่อยู่ระดับ 51.4 ซึ่งสอดคล้องกับมาตรการกระตุ้นเศรษฐกิจของรัฐบาล ด้านกำลังซื้อของผู้บริโภคอยู่ในระดับสูง และปริมาณการผลิตเพิ่มขึ้นโดยเฉพาะภาคการค้าและภาคการผลิต



การจัดตั้งกิจการ: ส.ค. 66 มีจำนวน 7,424 ราย **เพิ่มขึ้นจากช่วงเดียวกันของปีก่อน 0.08%** ขณะที่ในช่วง 8 เดือนแรกของปี มีธุรกิจจัดตั้งใหม่จำนวน 61,558 ราย เพิ่มขึ้นจากช่วงเดียวกันของปีก่อน 14.9%

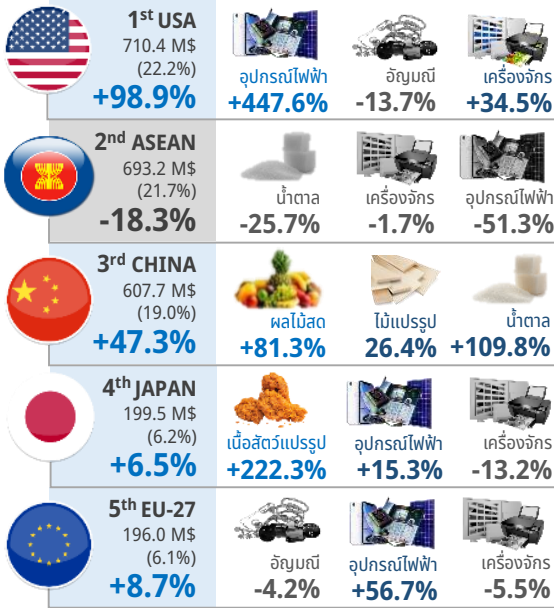
การค้าระหว่างประเทศของ MSME

สิงหาคม 2566

การค้าระหว่างประเทศของ MSME สิงหาคม 2566

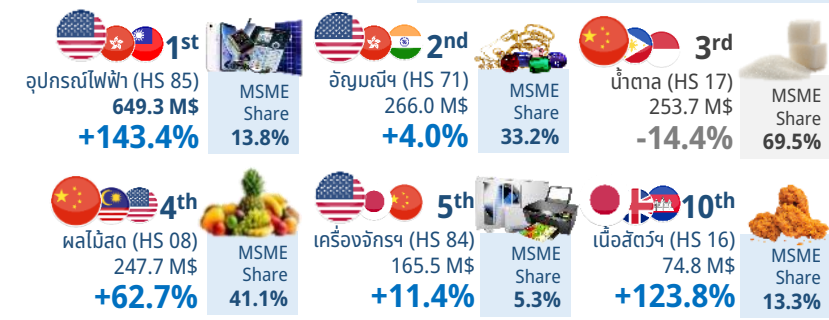


การส่งออกของ MSME จำแนกตามตลาดส่งออก 5 ลำดับแรก ส.ค. 66



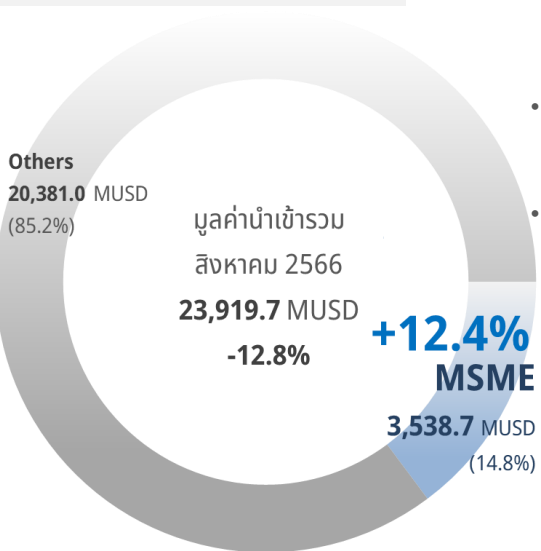
- มูลค่าการส่งออกของ MSME ส.ค. 66 มีมูลค่า 108,776.9 ล้านบาท ขยายตัวจากช่วงเดียวกันของปีก่อน 14.0% และเมื่ออยู่ในรูปดอลลาร์สหรัฐจะมีมูลค่า 3,201.5 ล้านดอลลาร์สหรัฐ ขยายตัวเท่ากับ 22.3% ซึ่งเป็นอัตราการขยายตัวต่อเนื่องเป็นเดือนที่ 8 โดยสัดส่วนของมูลค่าการส่งออกของ MSME ต่อมูลค่าการส่งออกรวมเท่ากับ 13.2%
- ด้านตลาดส่งออกหลักของ MSME พบว่า **ตลาดสหรัฐ** ขยายตัวได้ถึง 98.9% โดยการส่งออกสินค้าในกลุ่มอุปกรณ์ไฟฟ้าขยายตัวถึง 447.6% ซึ่งได้แก่ อุปกรณ์กึ่งตัวนำ (semiconductor) อุปกรณ์ solar cell เครื่องโทรศัพท์ สมาร์ทโฟน และหม้อแปลงไฟฟ้า
- รองลงมาได้แก่ตลาดจีนที่ขยายตัวได้ 47.3% จากการส่งออกผลไม้ ไม้แปรรูป และน้ำตาลที่ขยายตัวได้ในอัตราที่สูง ขณะที่ตลาดญี่ปุ่น และ สหภาพยุโรป ขยายตัว 6.5% และ 8.7% ตามลำดับ
- สำหรับตลาดอาเซียนลดลง 18.3% จากการลดลงของการส่งออกสินค้าในกลุ่มน้ำตาลและกลุ่มอุปกรณ์ไฟฟ้า

สินค้าส่งออกของ MSME ที่มีมูลค่าสูงที่สุด 5 ลำดับแรก ส.ค. 66



- สินค้าส่งออกของ MSME 5 อันดับแรก ขยายตัวได้ 41.3% โดยสินค้ากลุ่มอุปกรณ์ไฟฟ้าและส่วนประกอบยังขยายตัวได้ในอัตราที่สูงต่อเนื่องเท่ากับ 143.4% โดยมีตลาดส่งออกสำคัญคือสหรัฐ ขณะที่สินค้ากลุ่มอัญมณีและเครื่องประดับ กลุ่มผลไม้สด และกลุ่มเครื่องจักรและอุปกรณ์ ขยายตัวได้ 4.0% 62.7% และ 11.4% ตามลำดับ
- สำหรับสินค้าส่งออกอื่น ๆ ที่ขยายตัวในเดือนนี้ ได้แก่ กลุ่มยานยนต์และส่วนประกอบ ขยายตัว 21.7% กลุ่มเหล็กและผลิตภัณฑ์จากเหล็ก ขยายตัว 11.8% กลุ่มเนื้อสัตว์และอาหารทะเลแปรรูป ขยายตัว 123.8%

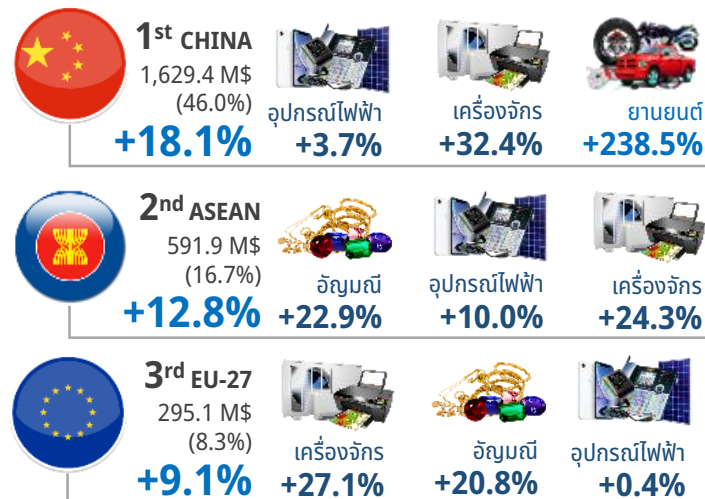
การนำเข้าของ MSME



- การนำเข้าของ MSME ส.ค. 66 มีมูลค่าเท่ากับ 121,678.9 ล้านบาท หรือคิดเป็น 3,538.7 ล้านดอลลาร์สหรัฐ ขยายตัวเท่ากับ 12.4% โดยมีสัดส่วนต่อมูลค่าการนำเข้ารวมเท่ากับ 14.8%
- เมื่อพิจารณาตามแหล่งนำเข้า 3 ลำดับแรกของ MSME พบว่า **การนำเข้าขยายตัวในทุกแหล่ง** โดยเฉพาะการนำเข้าสินค้าในกลุ่มเครื่องจักร และกลุ่มอุปกรณ์ไฟฟ้า
- สำหรับสินค้านำเข้าสำคัญที่ขยายตัวได้แก่ ยานยนต์และชิ้นส่วนยานยนต์ (+141.8%) อุปกรณ์ไฟฟ้าและส่วนประกอบ (+19.6%) เครื่องจักร (+14.4%) และของทำด้วยเหล็กหรือเหล็กกล้า (+17.5%)



การนำเข้าของ MSME จำแนกตามแหล่งนำเข้า 3 ลำดับแรก ส.ค. 66



ประเด็นสำคัญที่ต้องติดตามอย่างใกล้ชิด

- การส่งออกในภาพรวมของประเทศกลับมาขยายตัวได้ในรอบ 8 เดือน ขณะที่การส่งออกของ MSME ขยายตัวต่อเนื่องเป็นเดือนที่ 8
- ค่าเงินบาทอ่อนค่าลงจากเดือนก่อนมาอยู่ที่ 37 บาท/USD ซึ่งเป็นผลดีต่อผู้ส่งออก ทั้งนี้ยังต้องติดตามแนวโน้มการปรับขึ้นดอกเบี้ยนโยบาย ทั้งเฟด และ ธปท. ในช่วงไตรมาสสุดท้ายของปี
- การนำเข้าของ MSME ชะลอตัวลงต่อเนื่อง แต่การนำเข้าสินค้าในกลุ่มวัตถุดิบสำหรับการผลิตสินค้าส่งออกยังขยายตัวได้ดี
- ในเดือน ส.ค. 66 MSME ขาดดุลการค้าเท่ากับ 337.2 ล้านดอลลาร์สหรัฐ จากการนำเข้าสินค้าวัตถุดิบโดยเฉพาะจากจีน
- สสว. คาดว่ามูลค่าการส่งออกของ MSME ปี 2566 จะขยายตัวได้ อยู่ระหว่าง 15% - 20%

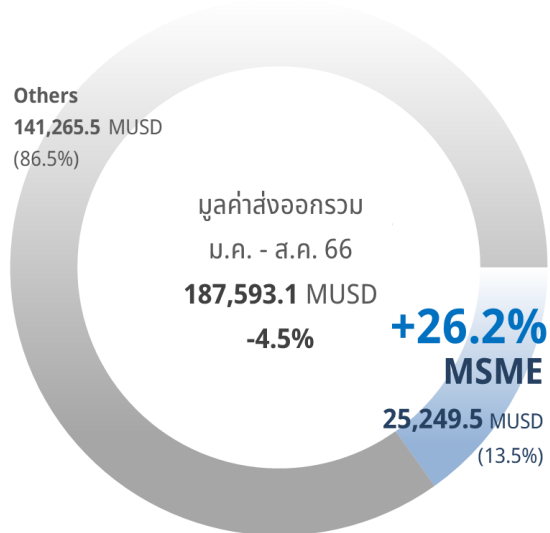
ที่มา: กรมศุลกากร ประมวลผลโดย: สสว.

การค้าระหว่างประเทศของ MSME 8 เดือนแรกของปี 2566



อัตราการขยายตัวของมูลค่าส่งออก MSME จำแนกตามตลาดส่งออกสำคัญ ปี 2566 (ม.ค.-ส.ค.)

ตลาดส่งออก	Contribute to MSME exports (%)	8M 2023 (YoY%)								
		JAN	FEB	MAR	APR	MAY	JUN	JUL	AUG	
USA	18.6	89.7	43.1	47.8	63.4	64.0	58.3	64.0	98.9	65.9
CHINA	18.1	10.1	30.0	32.8	92.0	-21.0	32.2	37.4	47.3	29.6
CLMV	13.2	8.0	28.9	15.4	15.8	20.0	6.1	5.9	-7.8	11.3
ASEAN-5	11.5	-18.4	8.1	20.4	-3.1	11.4	27.4	-17.9	-27.4	0.1
JAPAN	6.2	3.0	-4.0	-0.0	7.9	17.3	7.8	7.3	6.5	5.6
EU-27	5.9	30.7	4.8	8.9	-12.8	4.5	2.0	13.5	8.7	7.0
INDIA	3.0	66.7	61.6	86.8	57.4	51.7	59.4	42.0	33.8	56.1
KOREA, REPUBLIC OF	2.7	4.1	-7.9	16.7	3.6	4.3	69.9	-20.5	20.6	7.3
TAIWAN	2.2	70.7	42.6	140.4	77.1	138.8	112.1	54.7	43.6	81.5
ตลาดส่งออกสำคัญ	81.2	22.2	21.1	26.6	36.2	15.4	30.2	20.9	22.2	24.2



- การส่งออกของ MSME ช่วง 8 เดือนแรกของปี 2566 มีมูลค่า 858,654.3 ล้านบาท หรือคิดเป็น 25,249.5 ล้านเหรียญสหรัฐ ขยายตัว 26.2% เมื่อเทียบกับช่วงเดียวกันของปีก่อน โดยมีสัดส่วนต่อมูลค่าการส่งออกรวมเท่ากับ 13.5%
- เมื่อพิจารณาตามกลุ่มตลาดส่งออกพบว่ายังขยายตัวได้ทุกกลุ่ม โดยตลาดสหรัฐฯขยายตัวได้มากที่สุด 65.9% ขณะที่ตลาดจีนกลับมาขยายตัวได้ต่อเนื่องหลังจากลดลงในเดือน พ.ค. 66 สำหรับตลาดอาเซียน โดยเฉพาะกลุ่ม ASEAN-5 (อินโดนีเซีย, มาเลเซีย, สิงคโปร์ และ ฟิลิปปินส์) ที่ลดลงต่อเนื่องเป็นเดือนที่ 2 ขณะที่การส่งออกไปยังกลุ่ม CLMV กลับมาลดลงอีกครั้ง จากภาวะเศรษฐกิจ จีนเพื่อและหนี้สิน
- ทั้งนี้ ตลาดส่งออกอื่นๆ ที่ยังขยายตัวได้ดี ได้แก่ อินเดีย และ ไต้หวัน

กลุ่มสินค้าส่งออกของ MSME 5 ลำดับแรก ปี 2566 (ม.ค.-ส.ค.)

การส่งออกของ MSME

1st อุตสาหกรรม
11,120.3 M\$ (share 44.0%)
+44.4%

2nd เกษตรแปรรูป
4,738.5 M\$ (share 18.8%)
+12.5%

3rd เกษตร
3,167.1 M\$ (share 12.7%)
+16.6%

4th อัญมณีและเครื่องประดับ
2,844.8 M\$ (share 11.3%)
+35.0%

5th สิ่งทอและเครื่องแต่งกาย
1,050.7 M\$ (share 4.2%)
-6.2%

อื่นๆ
2,328.0 M\$ (share 9.2%)
+8.0%

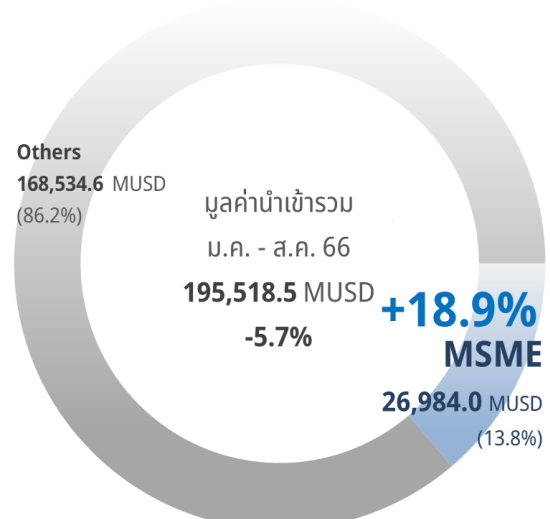
- สินค้าส่งออกของ MSME กว่า 40% เป็นสินค้าอุตสาหกรรมโดยขยายตัวได้มากที่สุดเท่ากับ 44.4% จากการขยายตัวของสินค้าอุปกรณ์ไฟฟ้า (+127.0%) เครื่องจักรฯ (+12.6%) ยานยนต์ฯ (+18.0%) เหล็กและผลิตภัณฑ์ (+30.9%) และ ไม้แปรรูป (+10.0%)
- สินค้าเกษตรและสินค้าเกษตรแปรรูป ยังขยายตัวได้ต่อเนื่องเท่ากับ 16.6% และ 12.5% จากการส่งออกผลไม้สด (+18.5%) น้ำตาล (+13.9%) และเนื้อสัตว์แปรรูป (67.4%) เครื่องปรุงรส (+11.7%) ตามลำดับ
- ขณะที่กลุ่มสินค้าสิ่งทอและเครื่องนุ่งห่มยังคงลดลงต่อเนื่องเท่ากับ 6.2%

การนำเข้าของ MSME ช่วง 8 เดือนแรกของปี 2566 มีมูลค่าเท่ากับ 929,615.8 ล้านบาท หรือคิดเป็น 26,984.0 ล้านเหรียญสหรัฐ ขยายตัวเท่ากับ 18.9% โดยมีสัดส่วนต่อมูลค่าการนำเข้ารวมเท่ากับ 13.8%

- การนำเข้าของ MSME จากจีนซึ่งมีสัดส่วนมากที่สุด ขยายตัวได้ 29.9% ขณะที่การนำเข้าจากอาเซียน ขยายตัวได้ 2.0% และ การนำเข้าจากสหภาพยุโรปขยายตัว 27.8%

อัตราการขยายตัวของมูลค่านำเข้า MSME จำแนกตามตลาดนำเข้าสำคัญ ปี 2566 (ม.ค.-ส.ค.)

ตลาดนำเข้าสำคัญ	Contribute to MSME imports (%)	8M 2023 (YoY%)								
		JAN	FEB	MAR	APR	MAY	JUN	JUL	AUG	
CHINA	43.9	28.8	28.5	71.5	41.1	35.5	13.1	15.7	18.1	29.9
EU-27	9.0	52.8	19.3	21.5	14.3	38.2	52.1	22.0	9.1	27.8
ASEAN-5	7.8	0.4	-1.1	9.1	-11.4	16.7	-11.3	0.7	0.7	-0.1
JAPAN	7.7	-4.7	19.2	51.4	1.0	-1.8	-7.5	-2.6	-6.7	6.5
CLMV	5.6	-5.4	-4.5	-12.3	-25.2	-5.8	-9.3	7.8	30.6	-4.9
KOREA, REPUBLIC OF	3.2	46.0	2.0	23.7	6.2	-2.9	10.0	7.3	-6.8	10.1
INDIA	2.9	11.3	9.7	-7.3	-11.3	5.5	-9.5	19.9	-9.1	0.1
TAIWAN	2.8	-6.5	-15.5	12.4	10.3	37.6	0.8	40.4	0.6	10.2
ตลาดนำเข้าสำคัญ	82.9	19.8	15.3	38.6	18.0	24.2	8.1	13.2	10.9	18.3



- การนำเข้าของ MSME ช่วง 8 เดือนแรกของปี 2566 มีแนวโน้มชะลอตัวลงต่อเนื่องในเกือบทุกตลาด ยกเว้นการนำเข้าจากจีนที่ยังขยายตัวได้ดีต่อเนื่อง

กลุ่มสินค้านำเข้า	JAN - AUG 2023 MUSD	Growth yoy%	Contribute to MSME import	Contribute by Categories
HS85 อุปกรณ์ไฟฟ้าและส่วนประกอบ	3,764.0	28.2%	13.9%	9.9%
HS84 เครื่องจักร คอมพิวเตอร์และอุปกรณ์	3,622.3	13.8%	13.4%	17.1%
HS71 อัญมณีและเครื่องประดับ	1,933.6	38.8%	7.2%	18.9%
HS87 ยานยนต์และส่วนประกอบ	1,847.2	210.6%	6.8%	22.2%
HS39 พลาสติกและผลิตภัณฑ์พลาสติก	1,460.1	-2.6%	5.4%	27.5%
HS73 ของทำด้วยเหล็กหรือเหล็กกล้า	1,459.8	34.3%	5.4%	21.9%
HS90 อุปกรณ์ที่ใช้ในทางทัศนศาสตร์	901.2	23.8%	3.3%	20.0%
HS72 เหล็กและเหล็กกล้า	738.7	4.2%	2.7%	8.7%
HS38 เคมีภัณฑ์เบ็ดเตล็ด	667.2	-3.0%	2.5%	16.5%
HS76 อะลูมิเนียมและของทำด้วยอะลูมิเนียม	595.2	36.3%	2.2%	18.9%

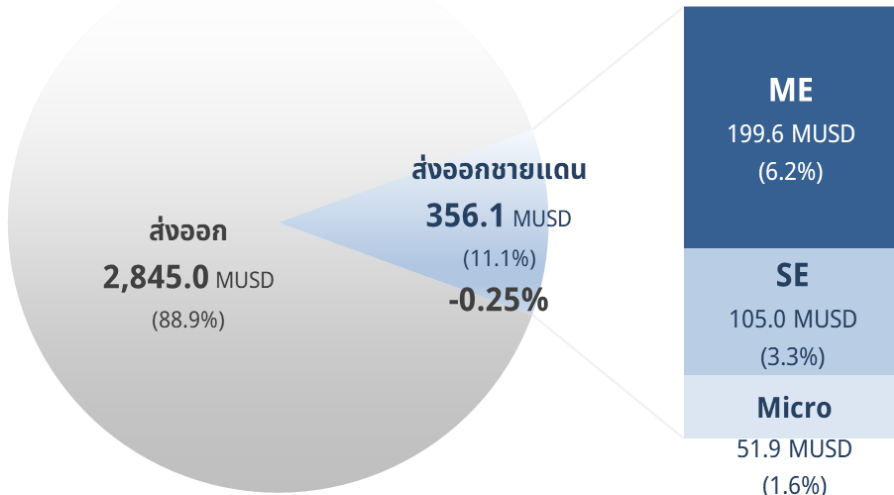
- สินค้านำเข้าของ MSME ขยายตัวได้ดีในกลุ่มสินค้าวัตถุดิบและสินค้าขั้นกลาง ซึ่งสอดคล้องกับกลุ่มสินค้าส่งออกที่ขยายตัว และการขยายตัวของการลงทุนจากต่างชาติ โดยเฉพาะกลุ่มยานยนต์ ที่ขยายตัวได้ถึง 210.6% จากการขยายตัวของการผลิตยานยนต์ไฟฟ้าหรือ EV ในไทย

การส่งออกทางชายแดนของ MSME

สิงหาคม 2566

การส่งออกทางชายแดนของ MSME สิงหาคม 2566

มูลค่าการส่งออกผ่านชายแดนของ MSME
จำแนกตามขนาดวิสาหกิจ ส.ค. 66



ที่มา : กรมศุลกากร
ประมวลผลโดย สสว.

อันดับ	ประเทศ	มูลค่า (M\$)	สัดส่วน (%)	การเปลี่ยนแปลง (%)	สินค้าหลัก
1st	LAO	159.2	5.0%	+11.1%	ผลไม้สด 49.4 M\$ (+304.7%), น้ำตาล 25.2 M\$ (+33.0%), ไม้/เศษไม้ 7.4 M\$ (+38.7%)
2nd	MAS	99.9	3.1%	+12.5%	ไม้ท่อน 35.6 M\$ (+71.0%), ผลไม้สด 8.1 M\$ (+25.1%), เนื้อสัตว์ 3.5 M\$ (-19.0%)
3rd	CAM	53.4	1.7%	-3.2%	เครื่องปรุงรส 5.5 M\$ (+34.8%), เครื่องดื่ม 2.9 M\$ (-2.0%), ปลา 2.7 M\$ (+49.4%)
4th	MYA	44.0	1.4%	-37.3%	อาหารสัตว์ 2.5 M\$ (+249.5%), ท่อเหล็ก 2.1 M\$ (+14.0%), ผ้าฝ้ายทอ 1.9 M\$ (-27.0%)

เป็นการค้าผ่านแดนไปยังประเทศอื่น ๆ

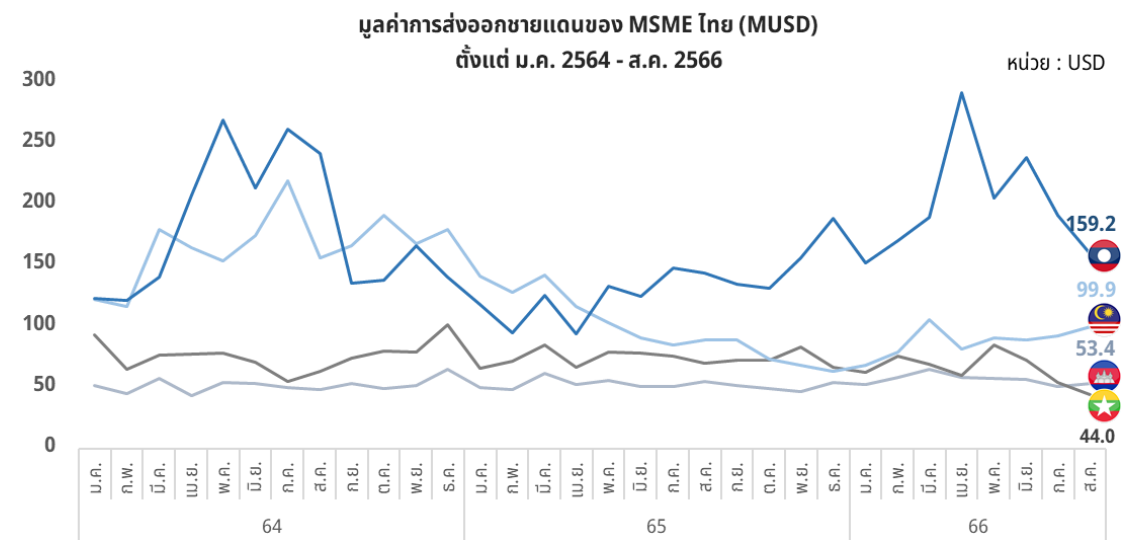
119.6 M\$

หรือคิดเป็น 33.6% ของมูลค่าการส่งออกทางชายแดนของ MSME

โดยเฉพาะด้านชายแดนลาว มีมูลค่าการค้าผ่านแดนไปยังจีนและเวียดนาม รวม 61.6 M\$

ภาพรวมการส่งออกชายแดนของ MSME 8 เดือนแรก และแนวโน้มในปี 2566

- มูลค่าการส่งออกผ่านชายแดนลาว กัมพูชา และเมียนมาร์ มีแนวโน้มลดลงต่อเนื่องตั้งแต่ไตรมาสที่ 2 ของปี ยกเว้นทางด้านชายแดนมาเลเซียที่มีแนวโน้มขยายตัว
- เศรษฐกิจของประเทศเพื่อนบ้านได้แก่ ลาว และเมียนมาร์ ยังคงได้รับผลกระทบจากอัตราเงินเฟ้อภายในประเทศที่อยู่ในระดับสูง ทำให้กำลังซื้อลดลง
- ในช่วงไตรมาสสุดท้ายของปี สสว. คาดว่าการชะลอตัวของเศรษฐกิจจีนจะส่งผลกระทบต่อความต้องการส่งออกทางชายแดนของ MSME ไทย ทั้งจากเศรษฐกิจประเทศเพื่อนบ้านที่มีการพึ่งพาจีนสูง รวมทั้งกำลังซื้อของคนในประเทศจีนที่มีแนวโน้มใช้จ่ายลดลง
- สถานการณ์ความไม่สงบในอิสราเอลจะกดดันให้ราคาน้ำมันโลกเพิ่มสูงขึ้น ซึ่งจะกระทบต้นทุนในการขนส่งสินค้าผ่านชายแดนให้สูงขึ้น
- ค่าเงินบาทที่อ่อนค่าลงอย่างมากในช่วงที่ผ่านมา อาจไม่ได้ส่งผลทางบวกต่อการส่งออกทางชายแดนมากนัก เนื่องจากค่าเงินของประเทศเพื่อนบ้าน เช่น ลาว และเมียนมาร์ ยังอ่อนค่าค่อนข้างมากเมื่อเทียบกับเงินบาท



ดัชนีความเชื่อมั่น ผู้ประกอบการ SME

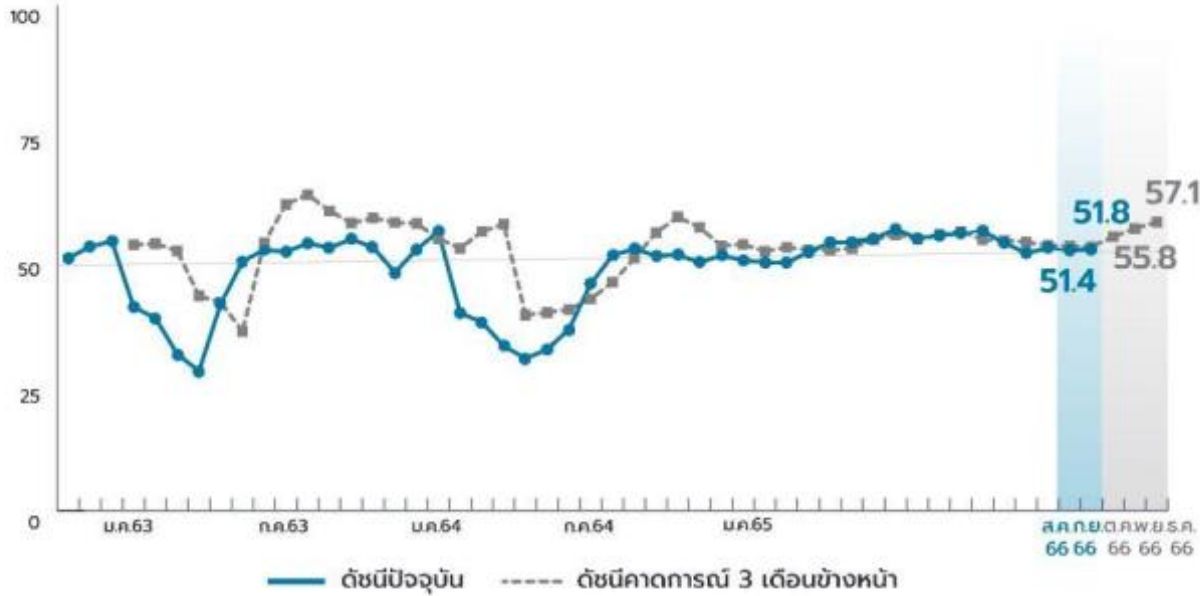
ประจำเดือน กันยายน 2566

ดัชนีความเชื่อมั่นฯ (SMESI)

“ปรับตัวเพิ่มขึ้นขานรับมาตรการเศรษฐกิจของรัฐบาล และขยายการลงทุนเพิ่มรองรับเศรษฐกิจในช่วงปลายปี”

ดัชนีความเชื่อมั่นฯ SME ประเทศ

หน่วย : ดัชนี



ดัชนีความเชื่อมั่นผู้ประกอบการ SME เดือนกันยายน 2566 ปรับตัวเพิ่มขึ้น ขานรับมาตรการเศรษฐกิจของรัฐบาลที่ออกมา โดยกำลังซื้อยังอยู่ในระดับสูง และปริมาณการผลิตเพิ่มขึ้นโดยเฉพาะภาคการค้าและภาคการผลิต ส่วนภาคการก่อสร้างบางส่วนที่ปรับตัวลดลงเล็กน้อยจากสภาพอากาศที่มีฝนตกชุก แต่พื้นที่ก่อสร้างสำคัญของนักก่อสร้างต่างชาติยังขยายตัวต่อเนื่อง และหลายสาขาธุรกิจมีการลงทุนเพิ่มขึ้นเพื่อรองรับเศรษฐกิจในช่วงปลายปี อีกทั้งแนวโน้มความกังวลต่อต้นทุนของผู้ประกอบการปรับตัวดีขึ้น จากมาตรการบรรเทาค่าครองชีพของรัฐบาล

ดัชนีความเชื่อมั่นฯ คาดการณ์ 3 เดือนข้างหน้า ปรับตัวเพิ่มขึ้นต่อเนื่องเป็นเดือนที่ 4 ตามการคาดการณ์ของการฟื้นตัวเศรษฐกิจในช่วงปลายปี จากกิจกรรมทางเศรษฐกิจและทางสังคม และมาตรการเศรษฐกิจที่กำลังออกมา ซึ่งผู้ประกอบการคาดว่าจะปรับตัวดีขึ้นในทุกองค์ประกอบ โดยเฉพาะด้านคำสั่งซื้อและกำไรของธุรกิจ รวมถึงราคาต้นทุนสินค้าที่คาดว่าจะปรับตัวดีขึ้นต่อเนื่องตามมาตรการช่วยเหลือจากรัฐบาล

ดัชนีความเชื่อมั่นผู้ประกอบการ SME ประจำเดือน กันยายน 2566

ดัชนีองค์ประกอบปัจจุบันรวมภาคธุรกิจ รวมประเทศ



ดัชนีองค์ประกอบคาดการณ์ 3 เดือนข้างหน้า รวมภาคธุรกิจ รวมประเทศ



ดัชนีความเชื่อมั่นฯ ปัจจุบัน (SMESI) และแนวโน้มธุรกิจ SME รายภูมิภาค



กรุงเทพฯ และปริมณฑล



เศรษฐกิจยังขยายตัวจากนักท่องเที่ยวต่างชาติที่ยังเพิ่มขึ้นต่อเนื่อง โดยเฉพาะนักท่องเที่ยวญี่ปุ่น และ ออสเตรเลีย จากช่วงวันหยุดยาวในประเทศต้นทาง นอกจากนี้ภาคธุรกิจอื่น ๆ ที่เกี่ยวเนื่องปรับตัวขึ้นเช่นกัน เช่น การค้าของที่ระลึกในกลุ่มอัญมณี เครื่องประดับ



ภาคตะวันออกเฉียงเหนือ



เศรษฐกิจในพื้นที่เริ่มฟื้นตัว โดยขยายตัวในหลายธุรกิจ จากกำลังซื้อของผู้บริโภคโดยเฉพาะภาคบริการและการค้า อีกทั้งหลายพื้นที่มีการจัดงานเทศกาลบุญข้าวสาก ส่งผลให้มีการจับจ่ายในกลุ่มอุปโภคบริโภค และบริการให้เช่าในกลุ่มเครื่องดนตรีและเครื่องเสียงขยายตัวอย่างมาก



ภาคตะวันออก



เศรษฐกิจในพื้นที่ขยายตัว โดยเฉพาะภาคบริการที่มีการลงทุนเพิ่มขึ้นและกิจกรรมการก่อสร้างที่ปรับตัวเพิ่มขึ้น ตามการคาดการณ์กิจกรรมการท่องเที่ยวที่จะมากขึ้นในอนาคต รวมถึงการปรับปรุงแต่งเติมของธุรกิจภาคอสังหาริมทรัพย์ ของกลุ่ม หอพัก หรือที่เช่าพักระยะยาว



ภาคใต้



เศรษฐกิจยังขยายตัวจากนักท่องเที่ยวต่างชาติ โดยเฉพาะชาวมาเลเซียพุ่งสูงขึ้นในช่วงวันหยุดยาววันชาติมาเลเซีย ส่งผลดีต่อธุรกิจท่องเที่ยวและการค้า รวมถึงภาคผลิต และธุรกิจการเกษตรก็ได้ผลดีจากราคายางพาราที่ปรับตัวสูงขึ้นอีกด้วย



ภาคกลาง



เศรษฐกิจปรับลดลงเล็กน้อย โดยปรับลดลงในภาคการผลิต และบริการ โดยเฉพาะบริการการท่องเที่ยว แต่ปรับตัวดีขึ้นจากภาคเกษตรเพราะความกังวลต่อสถานการณ์ภัยแล้งเริ่มลดลง บริการซ่อมบำรุงเครื่องมือและยานยนต์ทางการเกษตรก็ปรับตัวดีขึ้นจากการเตรียมเก็บเกี่ยวผลผลิตทางการเกษตร



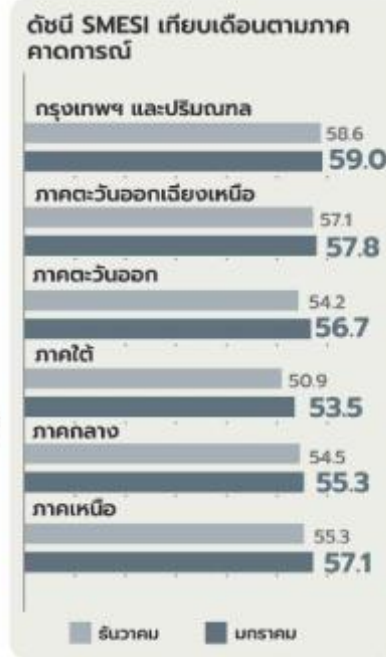
ภาคเหนือ



เศรษฐกิจในพื้นที่ชะลอตัวลงในเกือบทุกภาคธุรกิจสำคัญ จากปัจจัยด้านสภาพอากาศที่ไม่เอื้อต่อกิจกรรมทางเศรษฐกิจ รวมถึงการเกิดอุทกภัย ในบางพื้นที่ โดยเฉพาะการท่องเที่ยวและสาขาที่เกี่ยวข้อง อย่างไรก็ตามภาคการเกษตรยังได้รับผลดีจากปริมาณน้ำฝนเพียงพอต่อการทำการเกษตร



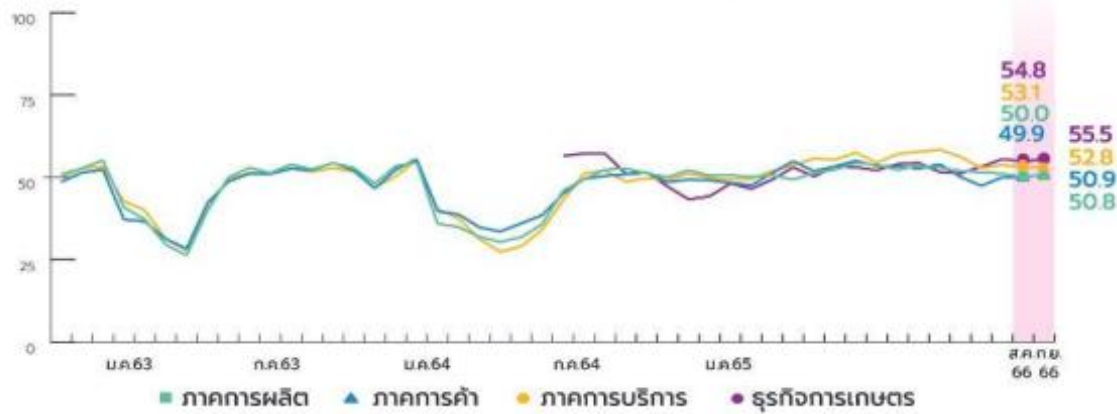
หมายเหตุ : ตัวเลขการเปลี่ยนแปลงคิดเทียบกับจากเดือนก่อนหน้า (MoM)



ดัชนีความเชื่อมั่นฯ ปัจจุบัน SMESI ภาคธุรกิจ

“ภาคการผลิต และภาคการค้า โดยเฉพาะคำสั่งปรับตัวดีขึ้น จากอุปสงค์สืบเนื่องเป็นสำคัญ”

ดัชนีความเชื่อมั่น SMESI ภาคธุรกิจ



หมายเหตุ: มีการเพิ่มสาขาธุรกิจภาคการผลิตและเริ่มมีข้อมูลตั้งแต่เดือน ต.ค. 64 ได้แก่ ผลิตภัณฑ์ยาง ผลิตภัณฑ์พลาสติก ยารักษาโรค/สมุนไพร อัญมณี และเครื่องประดับ การผลิตเครื่องหอม เครื่องสำอาง และผลิตภัณฑ์ในห้องน้ำ และบริการซ่อมบำรุง

ภาคการผลิต ↑0.8



ภาคการผลิตขยายตัว จากคำสั่งซื้อที่ขยายตัวในหลายพื้นที่ ทั้งจากลูกค้าในกลุ่มนักท่องเที่ยว รวมถึงลูกค้าธุรกิจที่ซื้อสินค้าไว้เพื่อจำหน่ายต่อในช่วงเวลาถัดไป รวมถึงความกังวลด้านต้นทุนที่เริ่มปรับลดลง

ภาคการค้า ↑1.0



ภาคการค้าขยายตัวจากการค้าส่ง และการขายวัสดุก่อสร้าง รวมถึงการค้าปลีกในหลายพื้นที่ นอกจากนี้กลุ่มจำหน่ายและซ่อมบำรุงยานยนต์ยังได้ลูกค้าเพิ่มเติมจากยานยนต์ที่ใช้ในทางเกษตรกรรม

ภาคการบริการ ↓-0.3



ภาคบริการชะลอตัวลง จากสาขาการท่องเที่ยวเป็นสำคัญ โดยเฉพาะพื้นที่ที่ไม่ใช่ตลาดนักท่องเที่ยวต่างชาติ เนื่องจากสภาพอากาศไม่เอื้ออำนวย ในขณะที่ภาคการบริการอื่น ๆ เช่น ภาคการก่อสร้าง หรือกิจกรรมสันทนาการ วัฒนธรรมยังขยายตัวได้ในบางพื้นที่เพราะมีการลงทุนและเตรียมรองรับการฟื้นตัวของกำลังซื้อในช่วงปลายปี

ภาคการเกษตร ↑0.7



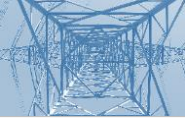
ภาคเกษตรปรับตัวดีขึ้น โดยภาคกลางที่ก่อนหน้านี้เคยสะท้อนความกังวลต่อภัยแล้งจากปัญหาเอลนีโญก็มีแนวโน้มดีขึ้น จากปริมาณน้ำฝนที่เพียงพอต่อการทำการเกษตรในช่วงฤดูการเพาะปลูกนี้

“เดือนสิงหาคม 2566 เศรษฐกิจโดยรวมทรงตัวจากเดือนก่อน”
โดยมีสถานการณ์ที่เป็นปัจจัยสำคัญต่อดัชนี ดังนี้

ภาคธุรกิจ	ภาวะธุรกิจ (MoM)	ปัจจัยที่ส่งผลกระทบต่อเทียบกับเดือนก่อน	ดัชนีความเชื่อมั่น MSME (MoM)
 <p>ภาคการผลิต</p>	<p>ดัชนีผลผลิตภาคอุตสาหกรรม +1.1%</p> <p>ที่มา: สำนักงานเศรษฐกิจอุตสาหกรรม</p>	<ul style="list-style-type: none"> • ดัชนีผู้จัดการฝ่ายจัดซื้อภาคการผลิต (PMI) ประเทศสหรัฐฯ มีค่าลดลง กลุ่มสหภาพยุโรปมีค่าเพิ่มขึ้น โดยเฉพาะประเทศไอร์แลนด์ ประเทศจีนมีค่าเพิ่มขึ้น ประเทศญี่ปุ่นมีค่าทรงตัว กลุ่มประเทศอาเซียนมีค่าเพิ่มขึ้น โดยเฉพาะประเทศเมียนมา และเวียดนาม • การผลิตอาหาร มีค่าเพิ่มขึ้น และการผลิตเครื่องดื่ม มีค่าลดลง เป็นผลจาก มูลค่าส่งออกอาหารและเครื่องดื่มไทยหดตัวลงจากเดือนก่อน ในประเทศคู่ค้าสำคัญ ได้แก่ จีน และ กลุ่มประเทศอาเซียน เป็นต้น • การผลิตเสื้อผ้า มีค่าเพิ่มขึ้น และการผลิตสิ่งทอ มีค่าเพิ่มขึ้น เป็นผลจาก มูลค่าส่งออกสิ่งทอและเครื่องนุ่งห่มไทยขยายตัวจากเดือนก่อน โดยการขยายตัวเกือบทุกผลิตภัณฑ์ โดยเฉพาะ สิ่งทอ และเส้นด้าย เป็นหลัก • การผลิตโลหะขั้นมูลฐาน มีค่าลดลง และการผลิตผลิตภัณฑ์โลหะประดิษฐ์ มีค่าเพิ่มขึ้น เป็นผลจาก การบริโภคผลิตภัณฑ์เหล็กสำเร็จรูปของไทยหดตัวลงจากเดือนก่อน ขณะที่การส่งออกผลิตภัณฑ์เหล็กสำเร็จรูปขยายตัวจากเดือนก่อน อยู่ที่ 138,719 ตัน (+27%) 	<p>รวมการผลิต -1.1</p> <p>อาหารและเครื่องดื่ม -0.2 เสื้อผ้าและสิ่งทอ -0.6 ผลิตภัณฑ์จากโลหะ -2.2</p> <p>ที่มา: สสว.</p>
 <p>ภาคการค้า</p>	<p>ดัชนีค้าปลีก / คำสั่ง</p> <p>ค้าปลีก -5.4% คำสั่ง -2.7%</p> <p>ที่มา: ธนาคารแห่งประเทศไทย *หมายเหตุ: คาดการณ์โดย สสว.</p>	<ul style="list-style-type: none"> • การขายจากห้างสรรพสินค้าและร้านค้าทั่วไป มีค่าทรงตัว เป็นผลจาก ปัจจัยสนับสนุนกำลังซื้อของภาคครัวเรือนปรับตัวดีขึ้น สะท้อนผ่านยอดจำหน่ายสินค้าอุปโภคบริโภคที่ไม่รวมเครื่องดื่มแอลกอฮอล์และยาสูบ ส่วนหนึ่งเป็นผลจากวันหยุดยาว ขณะที่เครื่องดื่มแอลกอฮอล์และยาสูบลดลงเล็กน้อย หลังเร่งไปในช่วงก่อนหน้า ประกอบกับการขนส่งสินค้าและความต้องการซื้อสินค้าออนไลน์ที่ลดลง • การขายยานยนต์ และน้ำมันเชื้อเพลิง มีค่าลดลง เป็นผลจาก ความเข้มงวดในการปล่อยสินเชื่อเช่าซื้อของสถาบันการเงิน โดยยอดจดทะเบียนรถจักรยานยนต์และยอดจำหน่ายรถยนต์เชิงพาณิชย์ ขณะที่ยอดจำหน่ายรถยนต์นั่งส่วนบุคคลทรงตัว และยอดขายน้ำมันเชื้อเพลิงลดลงเล็กน้อย • การขายเครื่องจักรและวัสดุก่อสร้าง มีค่าทรงตัว เป็นผลจาก ยอดจำหน่ายวัสดุก่อสร้างที่เพิ่มขึ้น โดยเฉพาะหมวดเครื่องสุขภัณฑ์ และเสาเข็มคอนกรีต ขณะที่ยอดจำหน่ายเครื่องจักรในประเทศลดลงจากการผลิตเครื่องจักรที่ใช้ในการผลิตอาหาร เครื่องดื่ม และยาสูบ 	<p>รวมค้าปลีก -0.1</p> <p>ค้าปลีก modern trade -0.6 ค้าปลีกดั้งเดิม -1.1 ยานยนต์ +3.2</p> <p>รวมคำสั่ง -0.4</p> <p>คำสั่งอุปโภค/บริโภค +0.1 คำสั่งวัสดุก่อสร้าง -0.9</p> <p>ที่มา: สสว.</p>
 <p>ภาคบริการ</p>	<p>ดัชนีผลผลิตภาคบริการ +1.7%</p> <p>ที่มา: ธนาคารแห่งประเทศไทย</p>	<ul style="list-style-type: none"> • ที่พักแรมและบริการด้านอาหาร มีค่าเพิ่มขึ้น เป็นผลจาก จำนวนนักท่องเที่ยวญี่ปุ่น มาเลเซีย เยอรมนี และออสเตรเลีย ตามอุปสงค์การเดินทางท่องเที่ยวที่ยังมีต่อเนื่อง สำหรับรายรับภาคการท่องเที่ยวยังคงเพิ่มขึ้นต่อเนื่อง ส่วนหนึ่งคาดว่ามาจากจำนวนวันพักของนักท่องเที่ยวต่างชาติที่เพิ่มขึ้น ขณะที่นักท่องเที่ยวจีนลดลง ส่วนหนึ่งเป็นผลจากเศรษฐกิจที่ชะลอส่งผลกระทบต่อความระมัดระวังในการใช้จ่ายมากขึ้น ประกอบกับนักท่องเที่ยวไทยลดลงเล็กน้อย โดยเฉพาะ ภาคภาคตะวันออกเฉียงเหนือ ภาคเหนือ และภาคใต้ ตามลำดับ • กิจกรรมอสังหาริมทรัพย์ มีค่าทรงตัว เป็นผลจาก พื้นที่ได้รับอนุญาตก่อสร้างลดลงเล็กน้อยหลังเร่งไปมากในเดือนก่อน โดยเฉพาะพื้นที่เพื่อการอุตสาหกรรม และโรงงาน และพื้นที่เพื่อที่อยู่อาศัยในเขตกรุงเทพฯ และปริมณฑล • การขนส่งและสถานที่เก็บสินค้า มีค่าทรงตัว เป็นผลจาก ยอดขายบริการคมนาคมขนส่งสาธารณะ จากนักท่องเที่ยวต่างชาติ ขณะที่การเดินทางทางบก และการขนส่งสินค้าลดลงเล็กน้อย ในทุกภูมิภาค 	<p>รวมบริการ -0.7</p> <p>ร้านอาหาร/ภัตตาคาร -1.2 โรงแรม/เคสเทล -1.2 การท่องเที่ยว +1.5 อสังหาริมทรัพย์ -0.8 การก่อสร้าง -1.4 การขนส่งสินค้า 0.0 การขนส่งมวลชน +1.5</p> <p>ที่มา: สสว.</p>

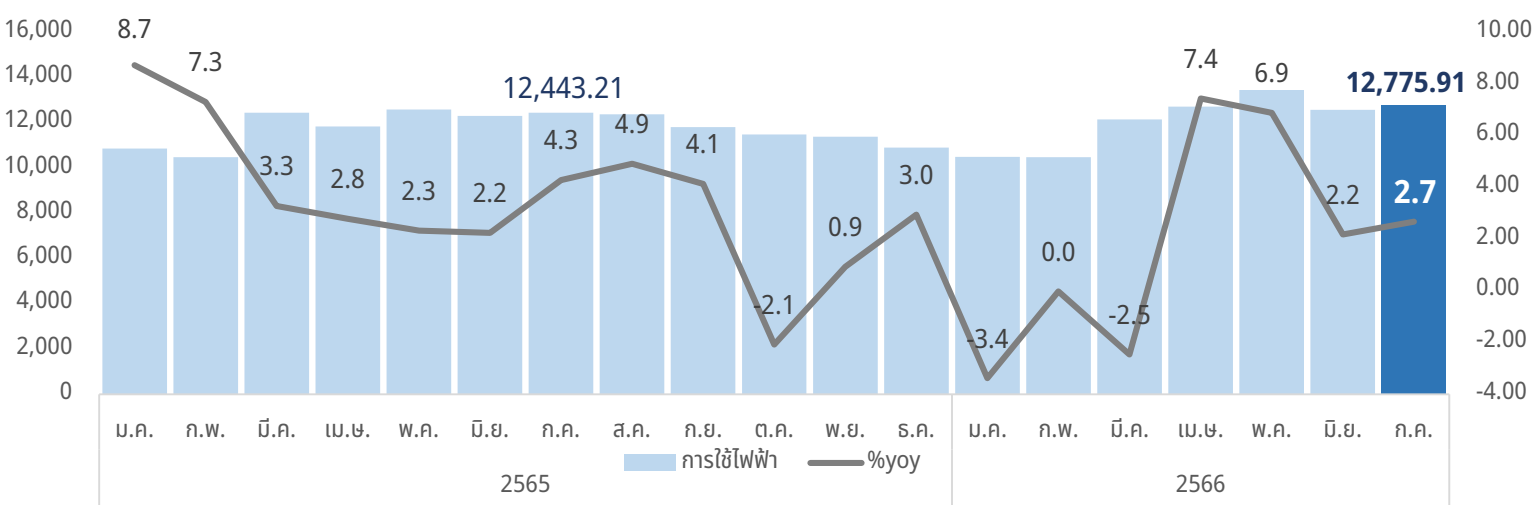
ปริมาณการใช้ไฟฟ้าของ MSME

กรกฎาคม 2566

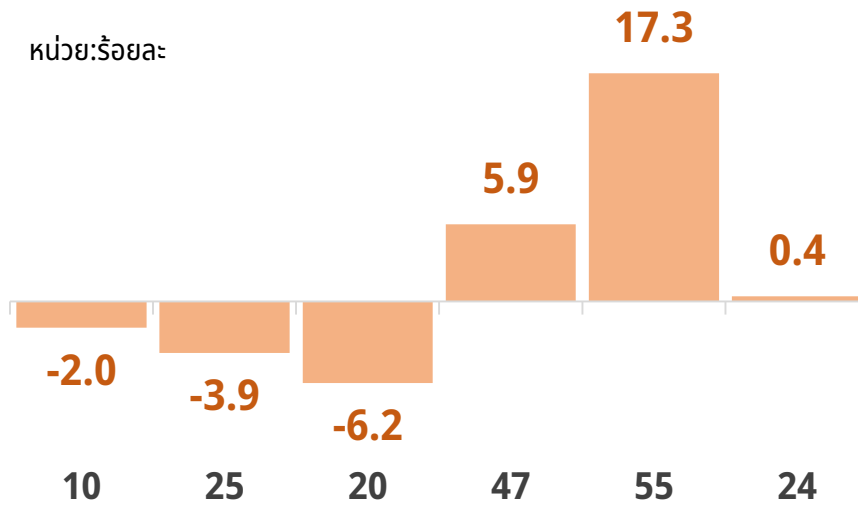


จำนวนหน่วยการใช้ไฟฟ้าและอัตราการขยายตัว ปี 2565 - 2566 (ณ กรกฎาคม 2566)

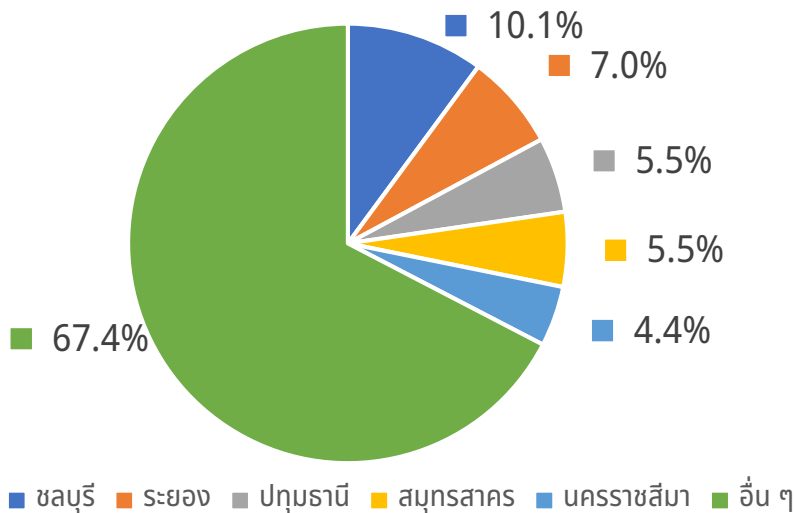
หน่วย: ล้านกิโลวัตต์ต่อชั่วโมง



อัตราการขยายตัวการใช้ไฟฟ้าในกิจกรรมที่สำคัญ



สัดส่วนการใช้ไฟฟ้าจำแนกรายจังหวัด



การใช้ไฟฟ้าในส่วนภูมิภาค ณ เดือนกรกฎาคม 2566 มีจำนวนหน่วยการใช้ไฟฟ้า จำนวน 12,775.91 ล้านกิโลวัตต์ต่อชั่วโมง ขยายตัว 2.67% (YoY) ชะลอลงจากเดือนเดียวกันของปีก่อน โดยพิจารณาจากพื้นที่การใช้ไฟฟ้า พบว่า จังหวัดที่มีสัดส่วนสูงสุดได้แก่ จ.ชลบุรี คิดเป็น 10.12% รองลงมาอยู่ในพื้นที่ จ.ระยอง คิดเป็น 7.04% จ.ปทุมธานี คิดเป็น 5.54% จ.สมุทรสาคร คิดเป็น 5.50% และ จ.นครราชสีมา คิดเป็น 4.44%

- สัดส่วนการใช้ไฟฟ้าในกิจกรรม 6 อันดับแรก ได้แก่**
- หมวด 10 การผลิตผลิตภัณฑ์อาหาร
 - หมวด 20 การผลิตเคมีภัณฑ์ และผลิตภัณฑ์เคมี
 - หมวด 24 การผลิตโลหะขั้นมูลฐาน
 - หมวด 25 การผลิตผลิตภัณฑ์ที่ทำจากโลหะประดิษฐ์ ยกเว้นเครื่องจักรและอุปกรณ์
 - หมวด 47 การขายปลีก ยกเว้น ยานยนต์และจักรยานยนต์
 - หมวด 55 ที่พักแรม

หมวด 55 ที่พักแรม เป็นหมวดกิจกรรมทางเศรษฐกิจที่มีการขยายตัวของการใช้ไฟฟ้าสูงสุดโดยขยายตัวได้ร้อยละ 17.33

ที่มา : กองเศรษฐกิจพลังงาน การไฟฟ้าส่วนภูมิภาค

หมายเหตุ: ไม่นับรวมจังหวัดกรุงเทพฯ นนทบุรี และสมุทรปราการ ใช้ข้อมูลที่มีสมมุติฐานว่าเป็นผู้ประกอบการ โดยอ้างอิงจากกิจกรรมทางเศรษฐกิจเป็นหลัก โดยประกอบด้วยกลุ่มการใช้ไฟฟ้าในรูปแบบการเก็บค่าไฟฟ้า ไม่นับรวมองค์กรที่ไม่แสวงหากำไร

ปริมาณการใช้ไฟฟ้า 3 อันดับแรกจําแนกตามภูมิภาค กรกฎาคม 2566

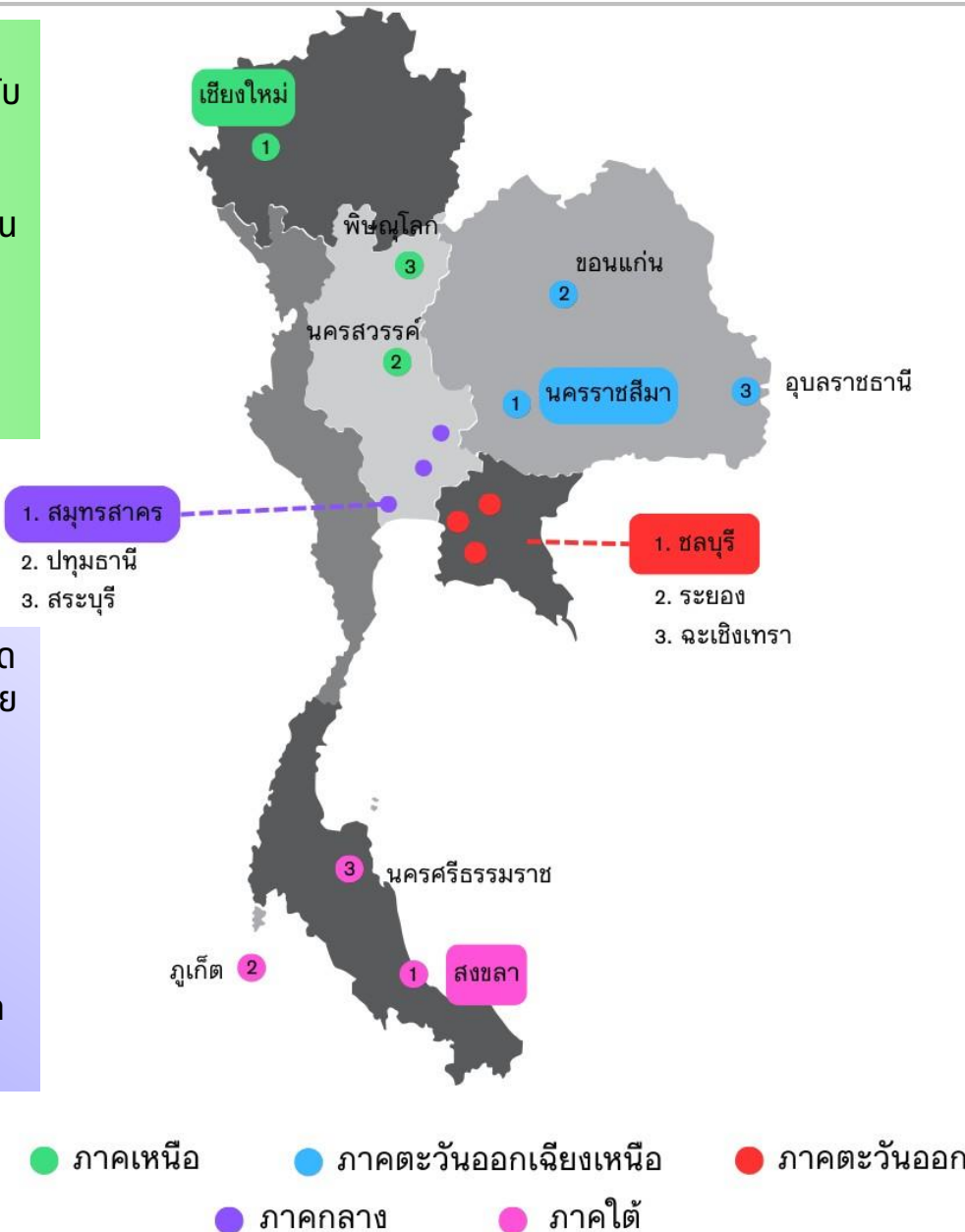
ภาคเหนือ : จ.เชียงใหม่ มีปริมาณการใช้ไฟฟ้าสูงสุด รองลงมาคือ จ.นครสวรรค์ และจ.พิษณุโลก ตามลำดับ โดยในเดือน ก.ค. 2566 จ.เชียงใหม่ มีปริมาณการใช้ไฟฟ้าในธุรกิจที่พักแรมเป็นอันดับหนึ่ง โดยเพิ่มขึ้น 25.86% (YoY) จ.นครสวรรค์ มีปริมาณการใช้ไฟฟ้าในธุรกิจการผลิตผลิตภัณฑ์อาหาร มากเป็นอันดับหนึ่ง โดยลดลง 2.32% (YoY) และ จ.พิษณุโลก มีปริมาณการใช้ไฟฟ้าในธุรกิจการขายปลีก ยกเว้นยานยนต์และจักรยานยนต์ เป็นอันดับหนึ่ง เพิ่มขึ้น 5.72% (YoY)

ภาคกลาง : จ.สมุทรสาคร มีปริมาณการใช้ไฟฟ้าสูงสุด รองลงมาคือ จ.ปทุมธานี และ จ.สระบุรี ตามลำดับ โดยในเดือน ก.ค. 2566 จ.สมุทรสาคร มีปริมาณการใช้ไฟฟ้าในธุรกิจการผลิตผลิตภัณฑ์ที่มาจากโลหะ ประดิษฐ์ ยกเว้น เครื่องจักรและอุปกรณ์ เป็นอันดับหนึ่ง ลดลง 7.18% (YoY) และ จ.สระบุรี มีปริมาณการใช้ไฟฟ้าในธุรกิจการผลิตผลิตภัณฑ์อื่น ๆ ที่มาจากแร่โลหะ เป็นอันดับหนึ่ง โดยลดลง 10.02% (YoY)

ภาคตะวันออกเฉียงเหนือ : จ.นครราชสีมา มีปริมาณการใช้ไฟฟ้าสูงสุด รองลงมาคือ จ.ขอนแก่น และ จ.อุบลราชธานี ตามลำดับ โดยในเดือน ก.ค. 2566 จ.นครราชสีมา มีปริมาณการใช้ไฟฟ้าในธุรกิจการผลิตผลิตภัณฑ์อาหาร เป็นอันดับหนึ่ง โดยเพิ่มขึ้น 1.26% (YoY) จ.ขอนแก่น และ จ.อุบลราชธานี มีปริมาณการใช้ไฟฟ้าในธุรกิจกิจกรรมด้านสุขภาพของมนุษย์ เป็นอันดับหนึ่ง เพิ่มขึ้น 10.59% และ 12.14% (YoY) ตามลำดับ

ภาคตะวันออก : จ.ชลบุรี มีปริมาณการใช้ไฟฟ้าสูงสุด รองลงมาคือ จ.ระยอง และ จ.ฉะเชิงเทรา ตามลำดับ โดยในเดือน ก.ค. 2566 ทั้ง 3 จังหวัด มีปริมาณการใช้ไฟฟ้าในธุรกิจการผลิตผลิตภัณฑ์ที่มาจากโลหะ ประดิษฐ์ ยกเว้น เครื่องจักรและอุปกรณ์ เป็นอันดับหนึ่ง โดย จ.ชลบุรี เพิ่มขึ้น 1.84% (YoY) จ.ระยอง เพิ่มขึ้น 10.10% (YoY) และ จ.ฉะเชิงเทรา ลดลง 0.96% (YoY)

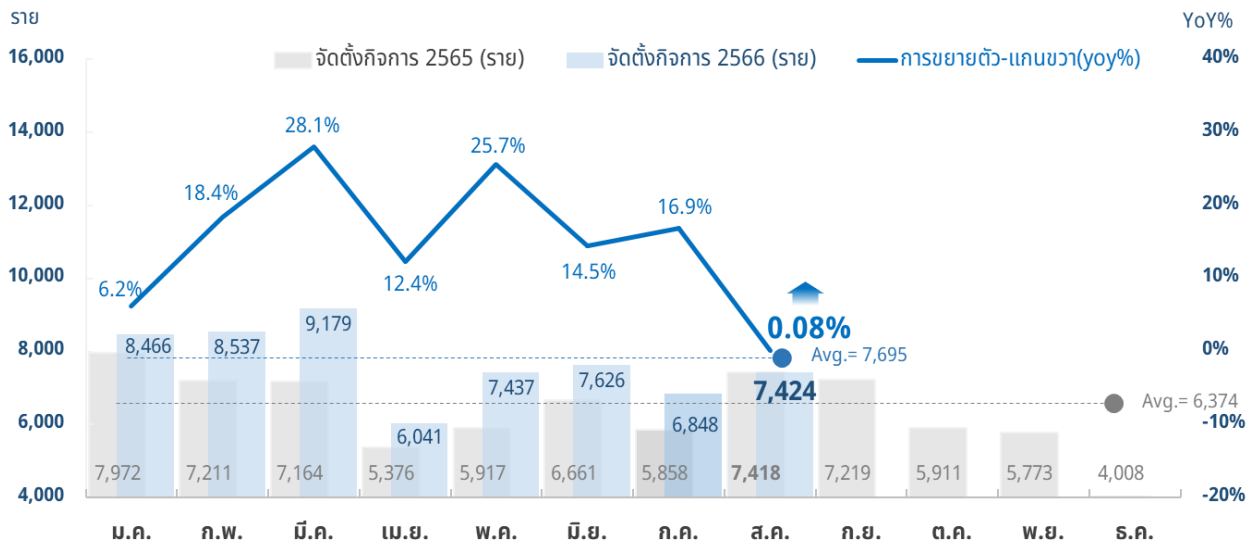
ภาคใต้ : จ.สงขลา มีปริมาณการใช้ไฟฟ้าสูงสุด รองลงมาคือ จ.ภูเก็ต และ จ.นครศรีธรรมราช ตามลำดับ โดยในเดือน ก.ค. 2566 จ.สงขลา มีปริมาณการใช้ไฟฟ้าในธุรกิจการผลิตเคมีภัณฑ์ และผลิตภัณฑ์เคมี เป็นอันดับหนึ่ง โดยลดลง 12.44% (YoY) จ.ภูเก็ต มีปริมาณการใช้ไฟฟ้าในธุรกิจที่พักแรม เป็นอันดับหนึ่ง เพิ่มขึ้น 38.49% (YoY) และ จ.นครศรีธรรมราช มีปริมาณการใช้ไฟฟ้าในธุรกิจการขายปลีก ยกเว้น ยานยนต์และจักรยานยนต์ เป็นอันดับหนึ่ง โดยเพิ่มขึ้น 5.38% (YoY)



การจัดตั้ง – ยกเลิกกิจการนิติบุคคล สิงหาคม 2566



การจัดตั้งกิจการ 2566



ที่มา: กรมพัฒนาธุรกิจการค้า

• ธุรกิจจัดตั้งใหม่เดือนสิงหาคม 2566 มีจำนวน 7,424 ราย เพิ่มขึ้นจากช่วงเดียวกันของปีก่อน 0.08%

• ประเภทธุรกิจจัดตั้งใหม่สูงสุด 3 อันดับแรก ได้แก่



1st

ธุรกิจก่อสร้างอาคาร
จำนวน 584 ราย
(7.87%)



2nd

ธุรกิจอสังหาริมทรัพย์
จำนวน 482 ราย
(6.49%)



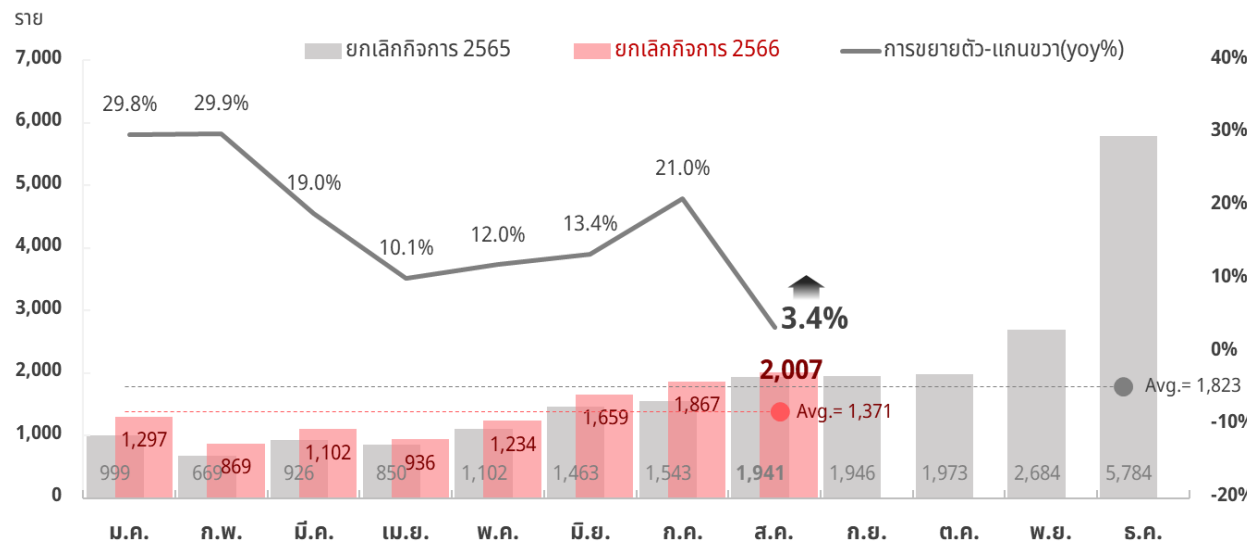
3rd

ธุรกิจภัตตาคาร/ร้านอาหาร
จำนวน 360 ราย
(4.85%)

• ในช่วง 8 เดือนแรกของปี ธุรกิจจัดตั้งใหม่มีจำนวน 61,558 ราย เพิ่มขึ้นจากช่วงเดียวกันของปีก่อน 14.90%

• ในช่วงเดือนที่เหลือของปี สสว. คาดว่าการจัดตั้งกิจการใหม่จะชะลอตัวลงจากภาระต้นทุนการประกอบกิจการยังคงสูง ไม่ว่าจะเป็นอัตราดอกเบี้ยเงินกู้ ค่าไฟฟ้า ราคาน้ำมัน รวมทั้งการชะลอตัวของนักท่องเที่ยวต่างชาติที่กังวลเรื่องความปลอดภัย

การยกเลิกกิจการ 2566



ที่มา: กรมพัฒนาธุรกิจการค้า

• ธุรกิจเลิกประกอบกิจการเดือนสิงหาคม 2566 มีจำนวน 2,007 ราย ขยายตัวจากช่วงเดียวกันของปีก่อน 3.4%

• ประเภทธุรกิจเลิกประกอบกิจการสูงสุด 3 อันดับแรก ได้แก่ ธุรกิจก่อสร้างอาคารทั่วไป จำนวน 169 ราย คิดเป็น 8.42% รองลงมาคือ ธุรกิจอสังหาริมทรัพย์ จำนวน 91 ราย คิดเป็น 4.53% และธุรกิจภัตตาคาร/ร้านอาหาร จำนวน 50 ราย คิดเป็น 2.49% ตามลำดับ

• ในช่วง 8 เดือนแรกของปี ธุรกิจยกเลิกกิจการมีจำนวน 10,971 ราย เพิ่มขึ้นจากช่วงเดียวกันของปีก่อน 15.6%

จำนวน MSME ณ สิงหาคม 2566

3,187,378 ราย

- นิติบุคคล 837,147 ราย
- ส่วนบุคคลและอื่นๆ 2,268,483 ราย
- วิสาหกิจชุมชน 81,478 ราย

ที่มา: ฝ่ายข้อมูลและสารสนเทศ สสว. (ข้อมูล ณ วันที่ 10 ต.ค. 66)

คณะผู้จัดทำรายงานสถานการณ์ MSME รายเดือน

- GDP MSME
- การค้าระหว่างประเทศของ MSME
- การจัดตั้งและยกเลิกกิจการนิติบุคคล
- Infographic
นายณัฐกรฤทธิ นิริประภา nattakrit@sme.go.th
- การส่งออกทางชายแดนของ MSME
น.ส.ปัทมัญญา เป้นแก้ว patinya@sme.go.th
- ดัชนีความเชื่อมั่น SME (SMESI)
นางรวชนี พ่วงนาคพันธ์ thawachinee@sme.go.th
- การเปรียบเทียบดัชนีเชิงปริมาณและดัชนี SMESI
นายอรรถพล ทองอุ่น atthapon@sme.go.th
- การจ้างงานในระบบประกันสังคมของ MSME
น.ส.ดวงพร สิงห์โต tuangporn@sme.go.th
- ปริมาณการใช้ไฟฟ้าในธุรกิจตามกิจกรรมทางเศรษฐกิจ
น.ส.กัญญา สนวา kanya@sme.go.th

ฝ่ายวิเคราะห์สถานการณ์และเตือนภัยทางเศรษฐกิจ
สำนักงานส่งเสริมวิสาหกิจ
ขนาดกลางและขนาดย่อม
0-2298-3000



รายงานสถานการณ์ MSME ประจำปี



รายงานสถานการณ์ MSME Outlook



รายงานสถานการณ์ MSME รายเดือน



GDP MSME รายไตรมาส



ดัชนีความเชื่อมั่น SME (SMESI)



บทวิเคราะห์ MSME ในประเด็นที่สำคัญ และ
บทวิเคราะห์ธุรกิจในสาขาธุรกิจที่สำคัญ

สำหรับดาวน์โหลดข้อมูล
สถานการณ์ MSME เพิ่มเติม