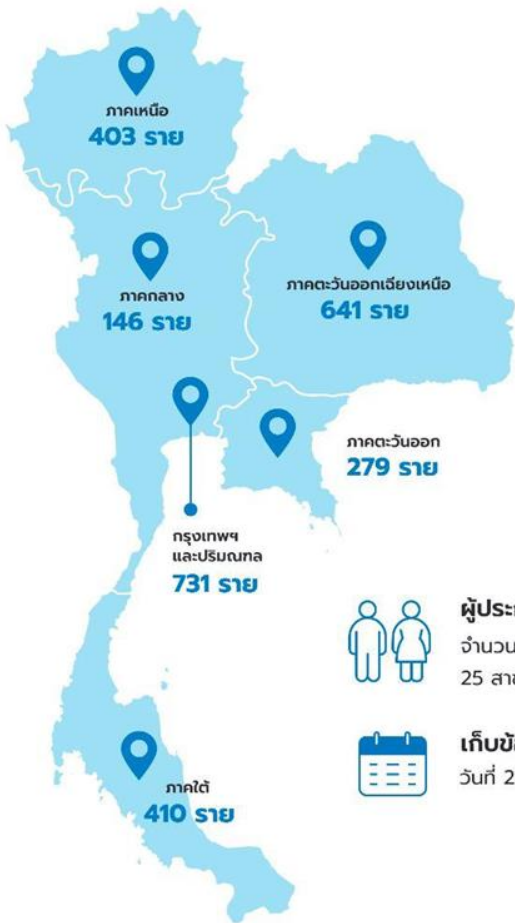


ดัชนีความเชื่อมั่น ผู้ประกอบการ SME

ประจำเดือน สิงหาคม 2566



ผู้ประกอบการ SME
จำนวน 2,610 ราย จาก 6 ภูมิภาค
25 สาขารธุรกิจ



เก็บข้อมูลระหว่าง
วันที่ 22 - 31 สิงหาคม 2566

สัดส่วนการเก็บข้อมูล

28.2% ภาคการผลิต
จำนวน 737 ราย



28.8% ภาคการค้า
จำนวน 752 ราย



39.6% ภาคการบริการ
จำนวน 1,033 ราย



3.4% ภาคการเกษตร
จำนวน 88 ราย



สัดส่วนกลุ่มตัวอย่าง



83.8%

MICRO



13.2%

SMALL



3.0%

MEDIUM

กลุ่มตัวอย่างธุรกิจ



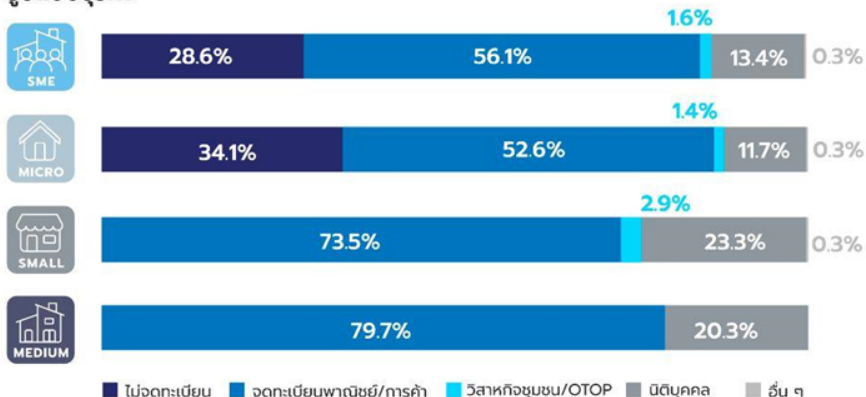
จำนวนแรงงานเฉลี่ย



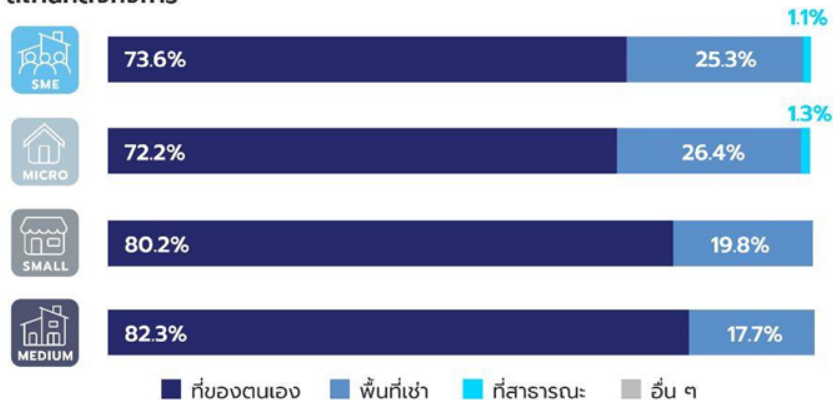
สัดส่วนการส่งออก



รูปแบบธุรกิจ



สถานที่ตั้งกิจการ

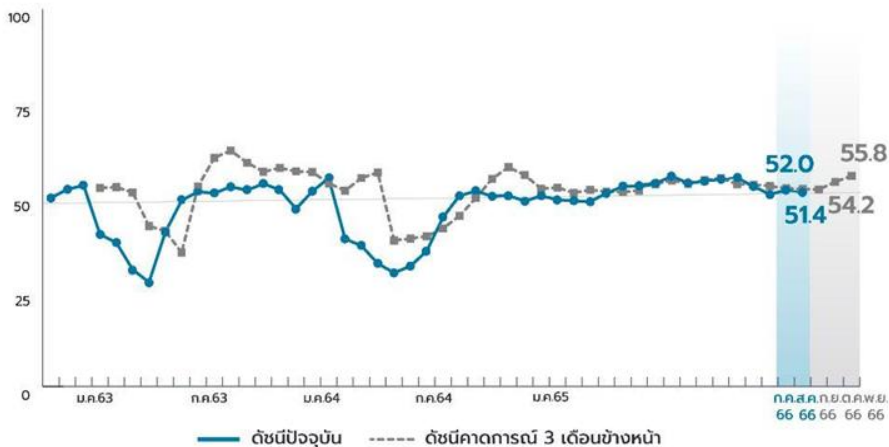


ดัชนีความเชื่อมั่นฯ (SMESI)

“ปรับตัวลดลงจากกำลังซื้อที่ชะลอลงตามภาวะค่าครองชีพที่ยังอยู่ในระดับสูง ขณะที่คาดการณ์ปรับตัวดีขึ้นชัดเจนตามความคาดหวังมาตรการทางเศรษฐกิจจากรัฐบาลใหม่”

ดัชนีความเชื่อมั่นฯ SME ประเทศ

หน่วย : ดัชนี



ดัชนีความเชื่อมั่นฯ ปัจจุบัน ผู้ประกอบการ SME ปรับตัวลดลงจากเดือนก่อนหน้า จากกำลังซื้อผู้บริโภคที่ปรับตัวลดลง รวมถึงปริมาณการสั่งซื้อต่อครั้งที่มีน้อยลง ตามภาวะค่าครองชีพที่ยังอยู่ในระดับสูง รวมไปถึงความล่าช้าในการจัดตั้งรัฐบาล ส่งผลต่อความมั่นใจในการลงทุนของผู้ประกอบการ และการจับจ่ายใช้สอยของประชาชน ทำให้กระทบกับยอดขายและปริมาณการผลิต/บริการ เกือบทุกภาคธุรกิจ แม้แต่การท่องเที่ยวในหลายภูมิภาค อย่างไรก็ตาม ปัจจัยด้านต้นทุนธุรกิจมีแนวโน้มที่ดีขึ้น โดยเฉพาะกลุ่มวัตถุดิบอาหารและเนื้อสัตว์ที่ราคาปรับลดลงต่อเนื่อง

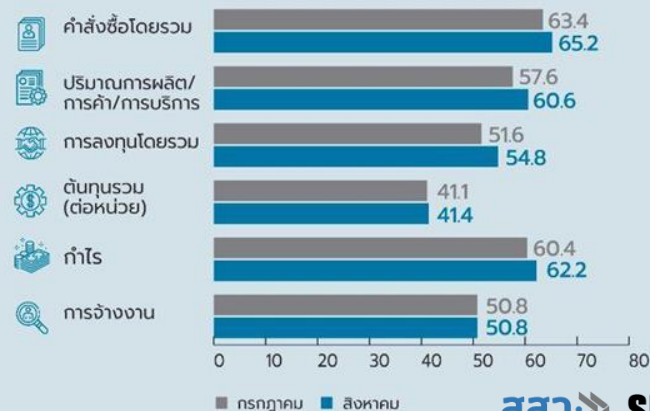
ดัชนีความเชื่อมั่นฯ คาดการณ์ ผู้ประกอบการ SME ปรับตัวดีขึ้นชัดเจน โดยปรับเพิ่มขึ้นในทุกองค์ประกอบ และเพิ่มขึ้นในเกือบทุกภูมิภาคและเกือบทุกภาคธุรกิจ สะท้อนความคาดหวังมาตรการกระตุ้นเศรษฐกิจจากรัฐบาลใหม่ รวมถึงการเข้าสู่ช่วงฤดูการท่องเที่ยว และการจับจ่ายใช้สอยในช่วงปลายปี ทำให้องค์ประกอบด้านการลงทุนปรับเพิ่มขึ้นค่อนข้างชัดเจน

ดัชนีความเชื่อมั่นฯ ผู้ประกอบการ SME ประจำเดือน สิงหาคม 2566

ดัชนีองค์ประกอบปัจจุบันรวมภาคธุรกิจ รวมประเทศ

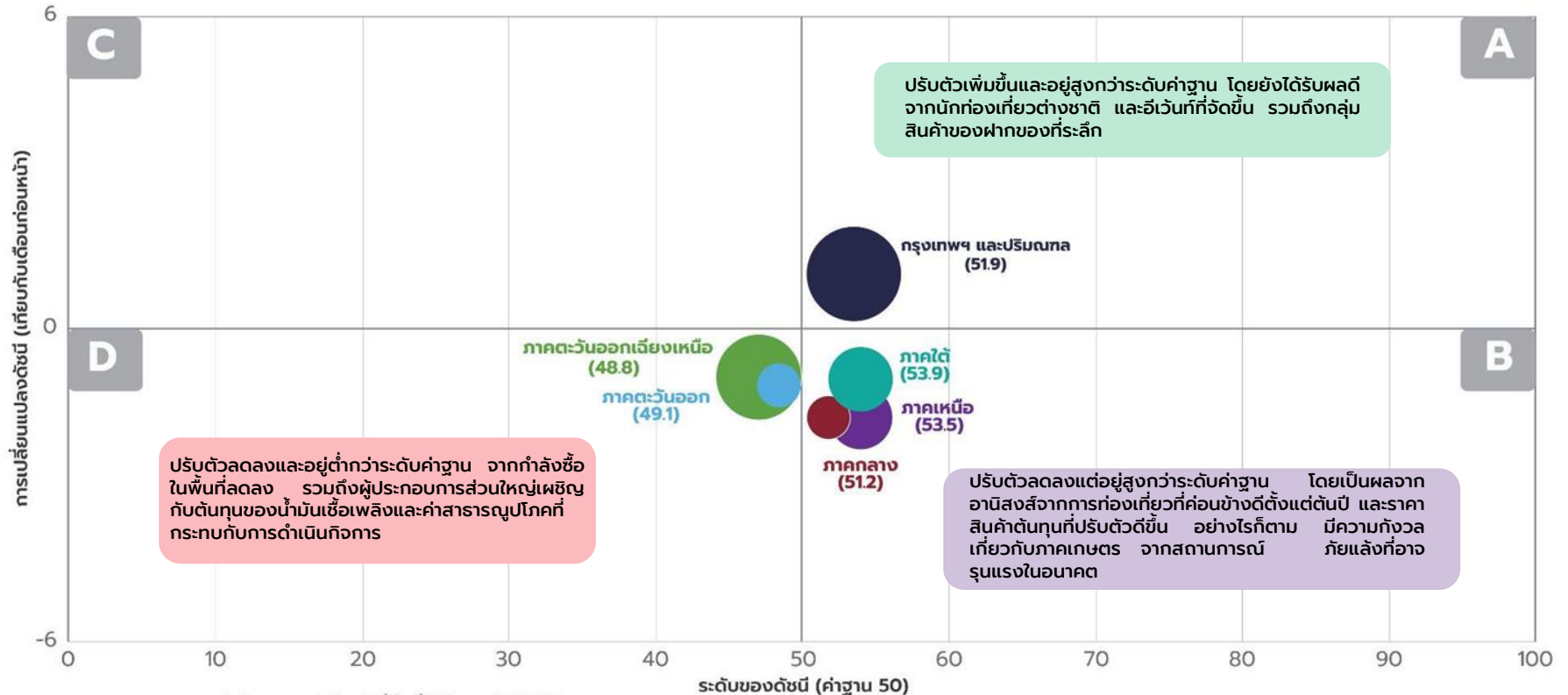


ดัชนีองค์ประกอบคาดการณ์ 3 เดือนข้างหน้า รวมภาคธุรกิจ รวมประเทศ



การเปลี่ยนแปลงและค่าระดับดัชนีความเชื่อมั่นฯ ปัจจุบัน (SMESI) รายภูมิภาค

“ภูมิภาคเกือบทั้งหมดปรับตัวลดลง จากกำลังซื้อที่ลดลง สอดคล้องกับการเดินทางที่ชะลอตัวเมื่อเปรียบเทียบกับเดือนก่อนหน้า ยกเว้นกรุงเทพฯ ที่ปรับตัวเพิ่มขึ้นเล็กน้อย จากนักท่องเที่ยวต่างชาติเป็นสำคัญ”

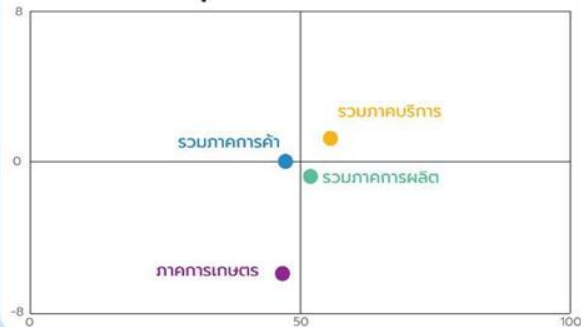


หมายเหตุ : ขนาดของวงกลม แสดงถึงจำนวนของกลุ่มตัวอย่างที่เก็บเพื่อใช้คำนวณดัชนี SMESI
 ดัชนีความเชื่อมั่นผู้ประกอบการ SME ประจำเดือน สิงหาคม 2566

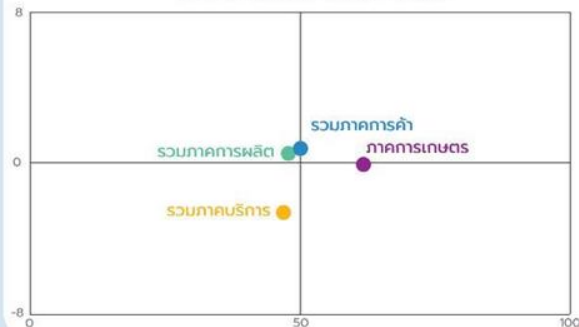
ดัชนีความเชื่อมั่นฯ ปัจจุบัน (SMESI) ภาคธุรกิจรายภูมิภาค

“ภาคธุรกิจส่วนใหญ่ชะลอตัวลงของภูมิภาค รวมถึงภาคการเกษตรที่ปรับลดลงเกือบทุกภูมิภาค ส่วนภาคบริการขยายตัวได้ดีในเขตกรุงเทพฯ และปริมณฑล จากนักท่องเที่ยวต่างชาติเป็นสำคัญ”

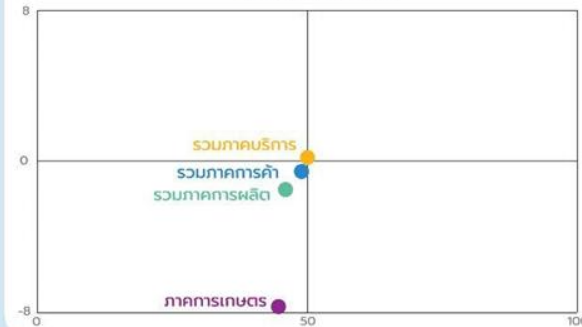
กรุงเทพฯ และปริมณฑล



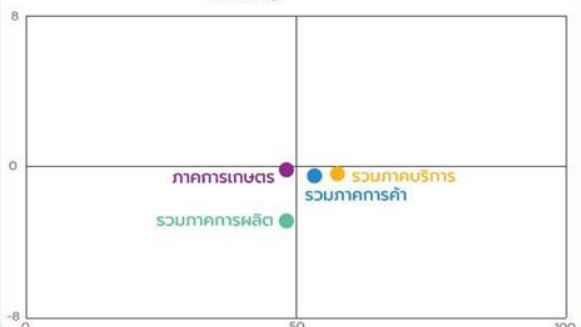
ภาคตะวันออกเฉียงเหนือ



ภาคตะวันออก



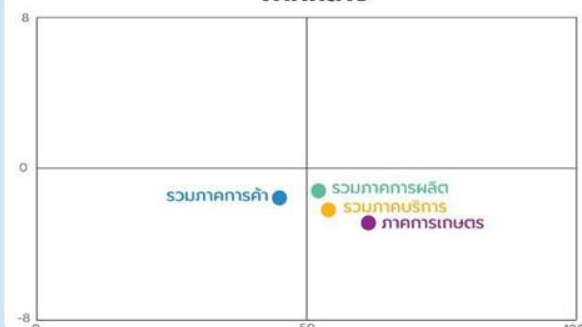
ภาคใต้



ภาคเหนือ



ภาคกลาง



หมายเหตุ : สี : ● สาขาธุรกิจภาคการผลิต ● สาขาธุรกิจภาคบริการ
● สาขาธุรกิจภาคการค้า ● สาขาธุรกิจภาคการเกษตร

ดัชนีความเชื่อมั่นผู้ประกอบการ SME ประจำเดือน สิงหาคม 2566

ดัชนีความเชื่อมั่นฯ ปัจจุบัน (SMESI) และแนวโน้มธุรกิจ SME รายภูมิภาค



กรุงเทพฯ และปริมณฑล



เศรษฐกิจในพื้นที่ขยายตัวเล็กน้อยจากการท่องเที่ยวของชาวต่างชาติ และการจัดกิจกรรมอีเวนต์ในเขตกรุงเทพฯ รวมถึงกลุ่มผลิตภัณฑ์ระดับและอัญมณีที่เติบโตดีขึ้น จากแรงหนุนของภาคบริการ และการท่องเที่ยว อย่างไรก็ตาม ธุรกิจอื่น ๆ โดยเฉพาะภาคการค้าปลีก ปรับตัวลดลงตามกำลังซื้อของผู้บริโภค



ภาคตะวันออกเฉียงเหนือ



ความเชื่อมั่นของผู้ประกอบการ SME ในพื้นที่ปรับตัวลดลง และมีระดับต่ำกว่าค่าฐาน สะท้อนมุมมองไม่เชื่อมั่นต่อภาวะเศรษฐกิจและธุรกิจ โดยเฉพาะกับภาคบริการ ทั้งกลุ่มอสังหาริมทรัพย์ การขนส่งสินค้า ที่มีปริมาณการใช้บริการลดลงจากกำลังซื้อที่แผ่วลง และต้นทุนที่ยังอยู่ในระดับสูงในกลุ่มน้ำมันเชื้อเพลิง และค่าสาธารณูปโภค



ภาคตะวันออก



เศรษฐกิจในพื้นที่ชะลอตัวลง โดยเฉพาะภาคการผลิต ในกลุ่มผลิตเสื้อผ้า และเฟอร์นิเจอร์ และพลาสติกที่ได้รับผลกระทบจากน้ำมันเชื้อเพลิงปรับตัวสูงขึ้น ส่งผลต่อต้นทุนวัตถุดิบหลัก รวมถึงกำลังซื้อที่กำลังอ่อนแอ นอกจากนี้ ธุรกิจประมงได้รับผลกระทบจากราคาขายปลาที่ลดลงอีกด้วย



ภาคใต้



เศรษฐกิจในพื้นที่ชะลอตัวลงจากธุรกิจนอกภาคการท่องเที่ยวที่มีกำลังซื้อลดลง และธุรกิจเกษตร ผลไม้ และยางได้รับผลกระทบจากราคาตกต่ำ อย่างไรก็ตาม กำลังซื้อของนักท่องเที่ยวชาวต่างชาติยังขยายตัวได้ดีต่อเนื่อง โดยเฉพาะชาวมาเลเซีย



ภาคเหนือ



ภาคธุรกิจสำคัญในพื้นที่ส่วนใหญ่ชะลอตัวลง แม้แต่ภาคการท่องเที่ยวก็ได้รับผลกระทบจากสภาพอากาศที่ฝนตกชุกในหลายพื้นที่ นักท่องเที่ยวจึงเลื่อนหรือลดเวลาท่องเที่ยวลง อย่างไรก็ตามภาคเกษตรในกลุ่มชาวสวนลำไยยังขยายตัวทั้งในแง่ของกำลังซื้อที่เพิ่มขึ้น และขายได้ราคาที่ดี



ภาคกลาง

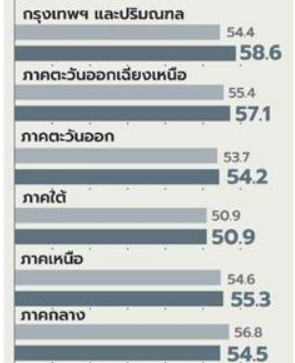


ภาคธุรกิจชะลอตัวลงทั้งหมด จากกำลังซื้อที่ลดลง โดยเฉพาะภาคการค้าและบริการ รวมถึงภาคเกษตรที่ชะลอตัวลงมากที่สุด ซึ่งมีสัญญาณความกังวลต่อภัยแล้งที่อาจเกิดขึ้นรุนแรงในพื้นที่ และส่งผลกระทบต่อปริมาณ การผลิต และรายได้ในภาค



หมายเหตุ : ตัวเลขการเปลี่ยนแปลงคิดเทียบกับเดือนก่อนหน้า (MoM)

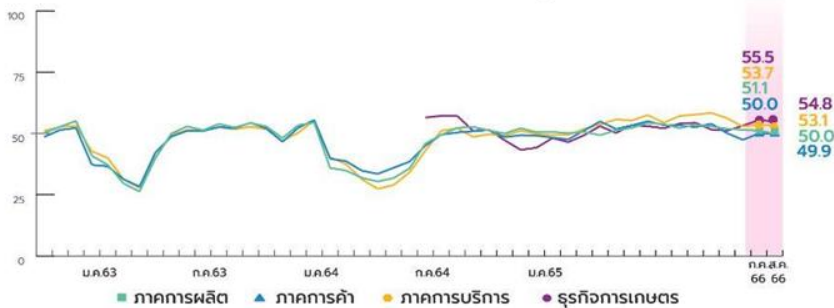
ดัชนี SMESI เทียบเดือนตามภาคการณ



ดัชนีความเชื่อมั่นฯ ปัจจุบัน SMESI ภาคธุรกิจ

“ภาคธุรกิจสำคัญชะลอตัวลงทั้งหมด โดยเฉพาะภาคการผลิตจากผลกระทบของราคาน้ำมันเชื้อเพลิง”

ดัชนีความเชื่อมั่น SMESI ภาคธุรกิจ



หมายเหตุ: มีการเพิ่มสาขาธุรกิจภาคการผลิตและมีข้อมูลตั้งแต่วันที่ 64 ได้แก่ ผลิตภัณฑ์ยาง ผลิตภัณฑ์พลาสติก ยารักษาโรค/สมุนไพร อัญมณี และเครื่องประดับ การผลิตเครื่องหอม เครื่องสำอาง และผลิตภัณฑ์ในท้องถิ่น และบริการซ่อมบำรุง

ภาคการผลิต ↓-1.1



ภาคการผลิตปรับตัวลดลงในเกือบทุกสาขา จากต้นทุนการขนส่งเป็นสำคัญและกำลังซื้อที่ชะลอตัว ส่งผลต่อราคาขายและกำไรของผู้ประกอบการ รวมถึงผู้ประกอบการบางรายสะท้อนความกังวลด้านต้นทุนค่าแรงงาน

ภาคการค้า =-0.1



ภาคการค้าชะลอลงทั้งค้าส่งและค้าปลีกในหลายพื้นที่ แต่เขตกรุงเทพฯ และแหล่งท่องเที่ยวสำคัญได้รับอานิสงส์จากการท่องเที่ยว ที่เพียงกำลังซื้อรวมถึงธุรกิจร้านอาหารจอร์เจียยนต์ และร้านซ่อมที่ยังพอขยายตัวได้ในหลายพื้นที่

ภาคการบริการ ↓-0.6



ภาคการบริการชะลอตัวลงเกือบทุกกิจกรรมบริการ แม้แต่กิจกรรมการท่องเที่ยวบางสาขา จากกำลังซื้อของผู้บริโภค รวมถึงสภาพอากาศที่ไม่เอื้อต่อกิจกรรมบริการบางประเภท เช่น การก่อสร้าง หรือกิจกรรมสันทนาการกลางแจ้ง

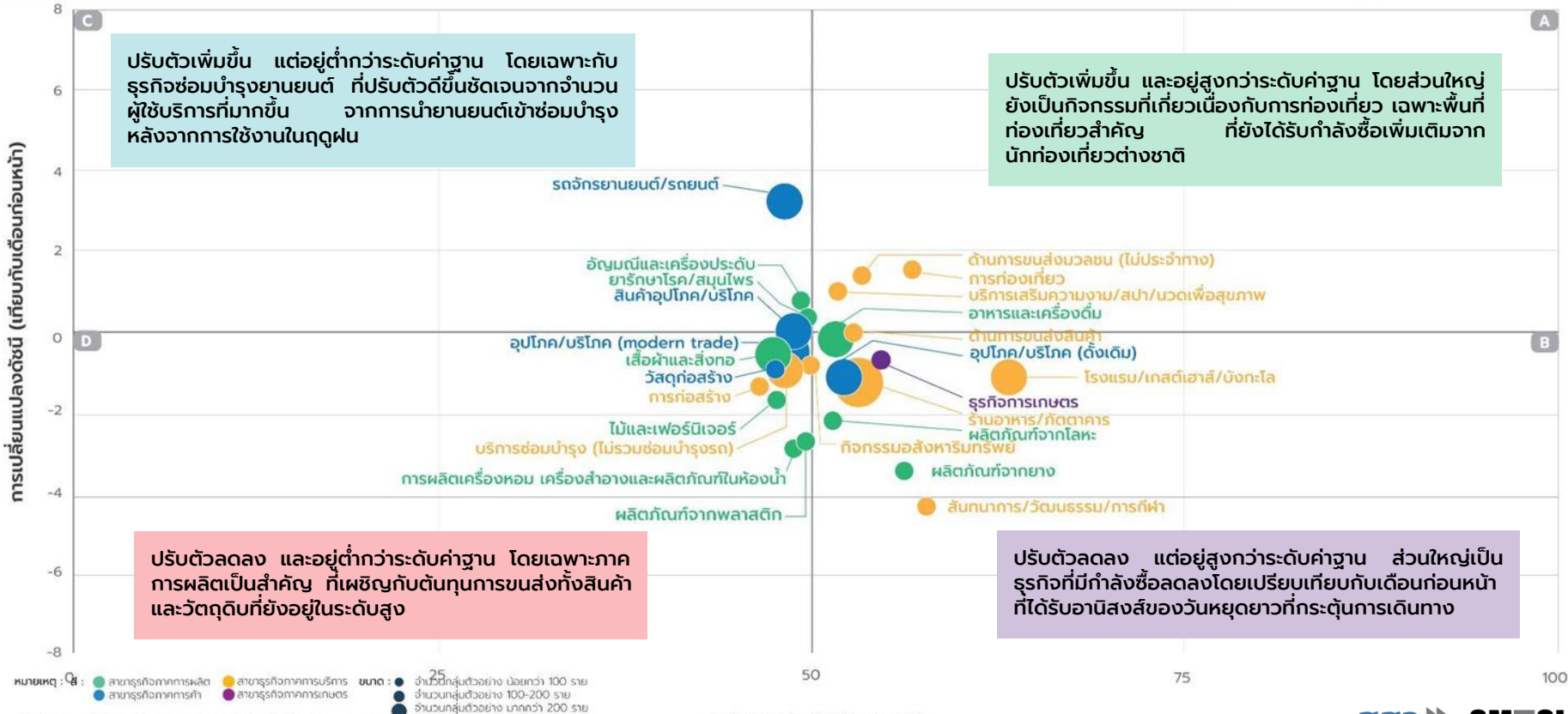
ภาคการเกษตร ↓-0.7



ภาคการเกษตรชะลอตัวลงในหลายประเภทสินค้า จากปริมาณการผลิตที่ลดลง และสินค้ากรรมหลายชนิดมีราคาที่สูงขึ้น เช่น ยาง มังคุด รวมถึงสินค้าประมง อย่างไรก็ตามยังมีสินค้าบางประเภทที่ราคาปรับสูงขึ้นจากปริมาณผลผลิตในตลาดที่น้อย เช่น ลำไย

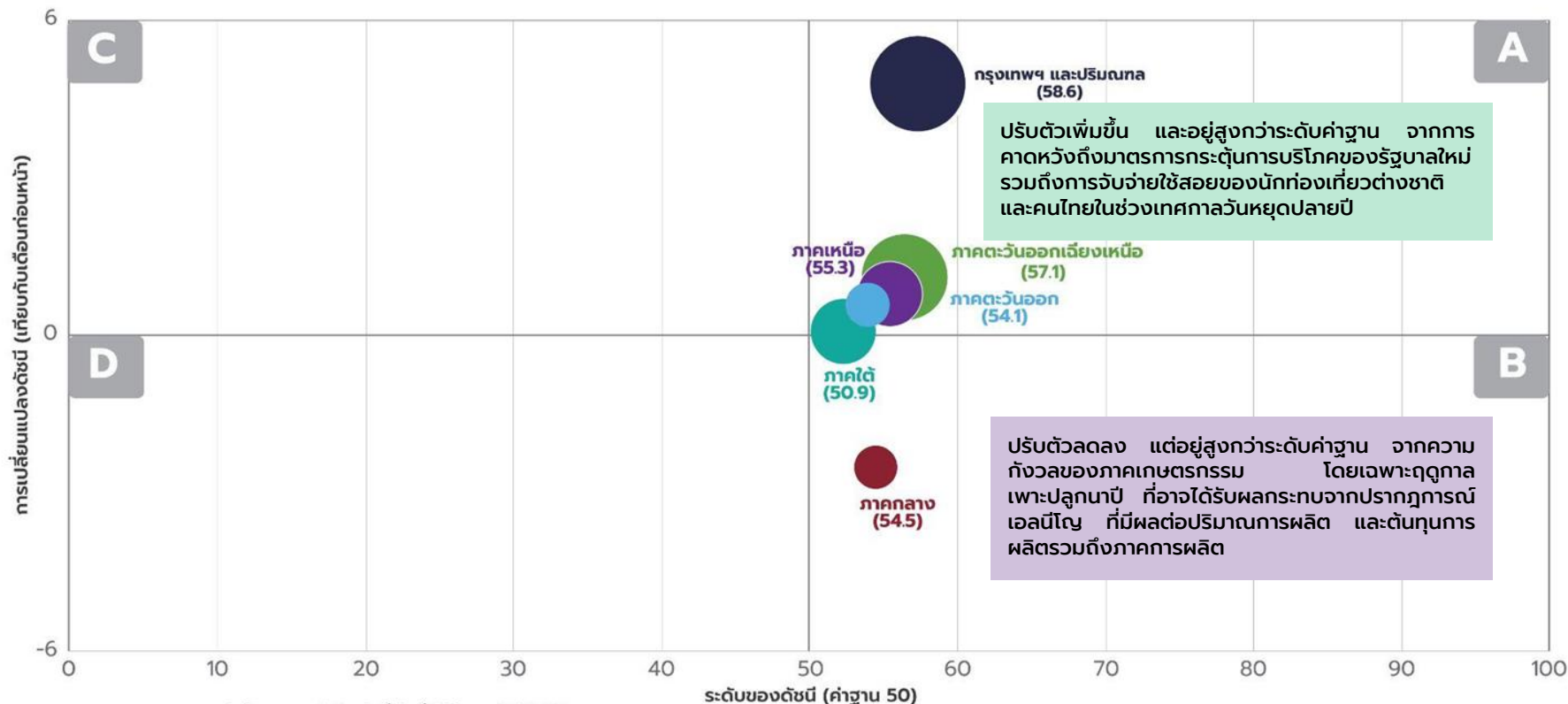
การเปลี่ยนแปลงและค่าระดับดัชนีความเชื่อมั่นฯ ปัจจุบัน MSME รายสาขาธุรกิจ

“ส่วนใหญ่ธุรกิจปรับตัวลดลง โดยเฉพาะภาคการผลิต ส่วนบางธุรกิจที่เกี่ยวข้องกับการท่องเที่ยว เช่น การขนส่งมวลชน (ไม่ประจำทาง) บริษัทท่องเที่ยว ร้านนวดสปา ที่ยังขยายตัว รวมถึง ร้านซ่อมบำรุงยานยนต์”



การเปลี่ยนแปลงและค่าระดับดัชนีความเชื่อมั่นฯ ภาคการณ (SMESI) รายภูมิภาค

“เกือบทุกภูมิภาคปรับตัวเพิ่มขึ้นและสูงกว่าระดับค่าฐาน จากความมั่นใจต่อมาตรการทางเศรษฐกิจของรัฐ ยกเว้นภาคกลาง ที่มีความกังวลต่อสถานการณ์ภัยแล้งในภาคการเกษตร”



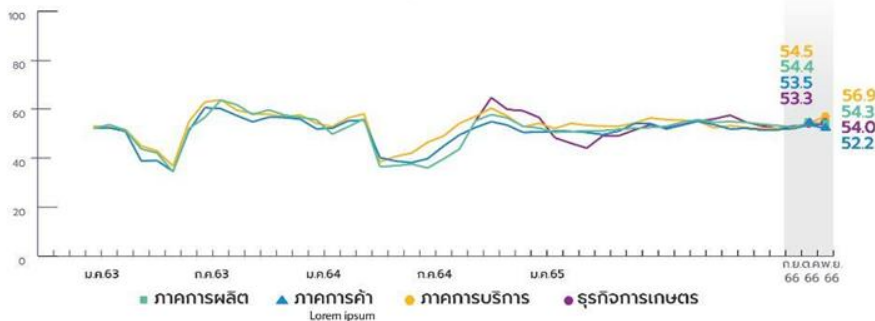
หมายเหตุ : ขนาดของวงกลม แสดงถึงจำนวนของกลุ่มตัวอย่างที่เก็บเพื่อใช้คำนวณดัชนี SMESI

ดัชนีความเชื่อมั่นผู้ประกอบการ SME ประจำเดือน สิงหาคม 2566

ดัชนีความเชื่อมั่นฯ คาดการณ์ SMESI ภาคธุรกิจ

“ปรับตัวดีขึ้นในเกือบทุกภาคธุรกิจ นำโดยธุรกิจเกี่ยวเนื่องกับการท่องเที่ยว อย่างไรก็ตามภาคการผลิตชะลอลงเล็กน้อยจากความกังวลของนโยบายปรับขึ้นค่าแรง”

ดัชนีความเชื่อมั่น SMESI ภาคธุรกิจ คาดการณ์ 3 เดือนข้างหน้า



หมายเหตุ: มีการเพิ่มสาขาธุรกิจภาคการผลิตและเริ่มมีข้อมูลตั้งแต่วันที่ 64 ได้แก่ ผลิตภัณฑ์ยาง ผลิตภัณฑ์พลาสติก ยารักษาโรค/สมุนไพร อัญมณี และเครื่องประดับ การผลิตเครื่องหอม เครื่องสำอาง และผลิตภัณฑ์ในห้องน้ำ และบริการซ่อมบำรุง

ภาคการผลิต = -0.1



ภาคการผลิตค่อนข้างชะลอตัวลง ถึงแม้ผู้ประกอบการคาดว่าต้นทุนการผลิตทั้งค่าวัตถุดิบในกลุ่มอาหารและน้ำมันเชื้อเพลิงจะปรับตัวดีขึ้น แต่ผู้ประกอบการหลายรายมีความกังวลกับการปรับขึ้นค่าแรงขั้นต่ำชัดเจน

ภาคการค้า ↑ 1.7



ภาคการค้าปรับตัวดีขึ้น โดยเฉพาะในพื้นที่ท่องเที่ยวสำคัญ ทั้งในภูมิภาคกรุงเทพฯ และภาคเหนือ รวมถึงปัจจัยบวกจากราคาสินค้าต้นทุนที่ปรับตัวดีขึ้นอย่างต่อเนื่อง

ภาคการบริการ ↑ 2.4



ภาคการบริการปรับตัวดีขึ้นชัดเจน โดยเฉพาะบริการการท่องเที่ยวและธุรกิจที่เกี่ยวข้อง เนื่องจากการเข้าสู่ฤดู High season ของการท่องเที่ยว นอกจากนี้การบริการก่อสร้างก็มีแนวโน้มปรับตัวดีขึ้นเช่นกัน จากความชัดเจนของสถานการณ์ทางการเมืองที่จะมีผลต่อสัญญาณว่าจ้างงานจากภาครัฐ

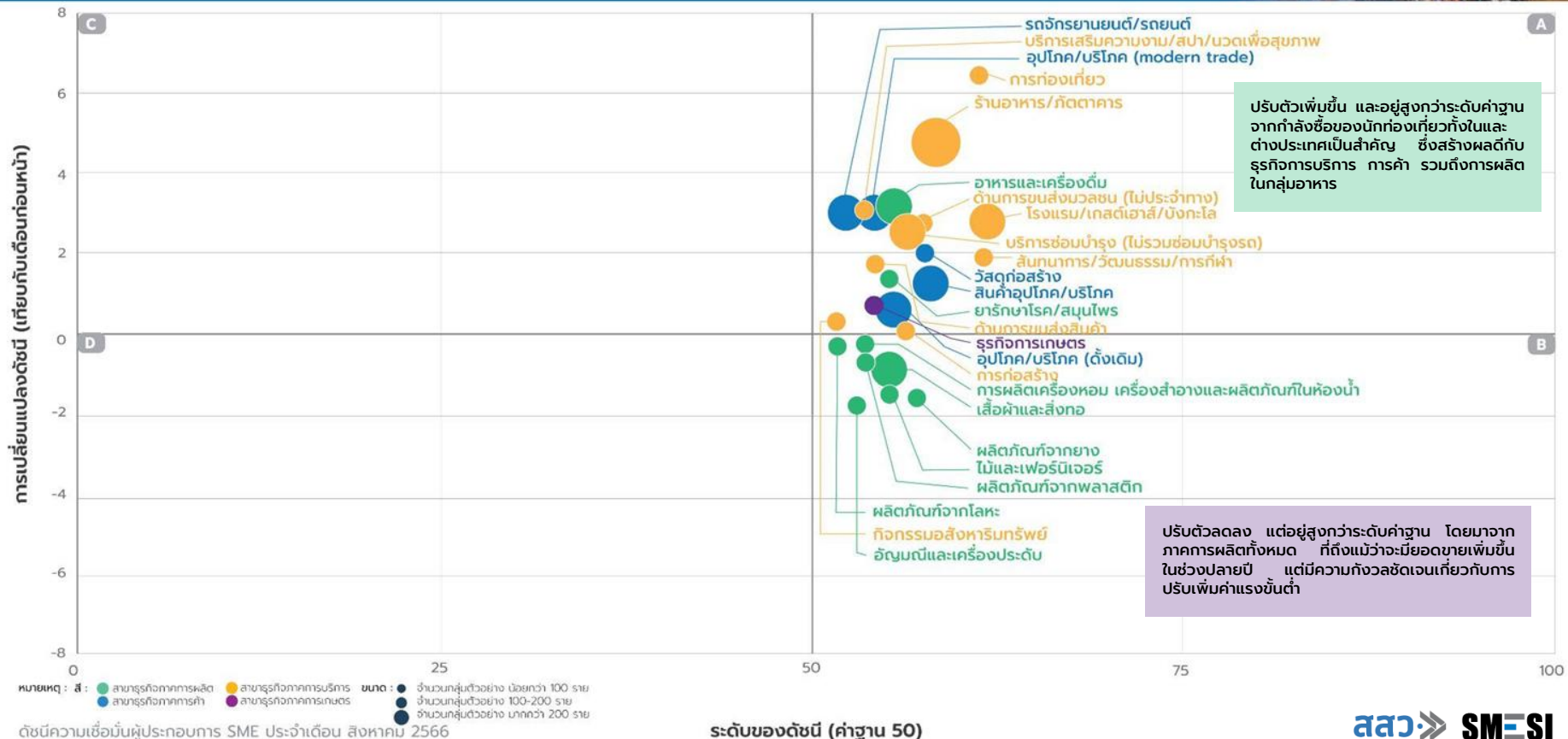
ภาคการเกษตร ↑ 0.7



ภาคการเกษตรปรับตัวดีขึ้น เนื่องจากการเข้าสู่ช่วงเก็บเกี่ยวผลผลิตและมีมาตรการกระตุ้นการจับจ่ายใช้สอยและงานอีเวนต์จากภาครัฐสนับสนุน แต่บางพื้นที่ผู้ประกอบการมีความกังวลเกี่ยวกับภัยแล้งที่จะส่งผลกระทบต่อปริมาณผลผลิตที่อาจน้อยลง

การเปลี่ยนแปลงและค่าระดับดัชนีความเชื่อมั่นฯ ภาคการณ MSME รายสาขาธุรกิจ

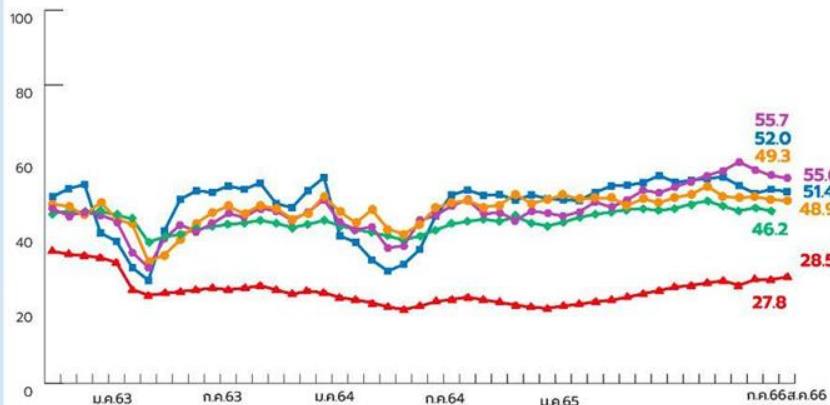
“ส่วนใหญ่ปรับตัวเพิ่มขึ้น ในหลายธุรกิจ โดยเฉพาะที่เกี่ยวกับการท่องเที่ยว และการค้า ส่วนภาคการผลิตส่วนใหญ่ยังปรับตัวลดลง โดยเฉพาะสาขาที่เน้นใช้แรงงานจำนวนมาก”



การเปรียบเทียบดัชนี SMESI กับดัชนีอื่น ๆ ที่เกี่ยวข้อง

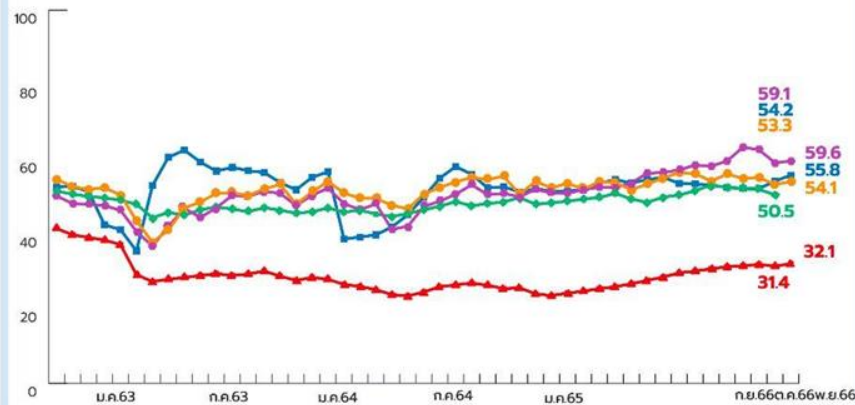
เปรียบเทียบความเชื่อมั่น **SMESI** และดัชนีอื่น ๆ (ปัจจุบัน)

หน่วย : ดัชนี



เปรียบเทียบความเชื่อมั่น **SMESI** และดัชนีอื่น ๆ (อนาคต)

หน่วย : ดัชนี



ดัชนี	SMESI ■	BSI ●	CCI ม.หอการค้า ▲	CCI กระจกพาณิชย์ ●	TISI ◆
ปัจจุบัน	↓	↓	↑	↓	
คาดการณ์	↑	↑	↑	↑	

หมายเหตุ 1) ทุกดัชนีเป็นค่า Sentiment เหมือนกัน แต่มีวิธีการเก็บและคำนวณที่องค์ประกอบ กลุ่มตัวอย่างที่แตกต่างกัน

3) BSI ดัชนีความเชื่อมั่นภาคธุรกิจโดยกลุ่มตัวอย่างมาจากการสุ่มทั้งจากในตลาดหลักทรัพย์และกรมพัฒนาธุรกิจการค้า

5) CCI กระจกพาณิชย์ ปัจจุบันเป็น CCI กลุ่มผู้ประกอบการ ส่วนคาดการณ์ (อนาคต) เป็นข้อมูลของครัวเรือนผู้บริโภค

7) ดัชนี TISI ถูกปรับค่าฐานเป็น 50

2) SMESI ดัชนีความเชื่อมั่นผู้ประกอบการ SMEs ที่เน้นรายย่อย (Micro) โดยคำนวณเปรียบเทียบกับเดือนก่อนหน้า

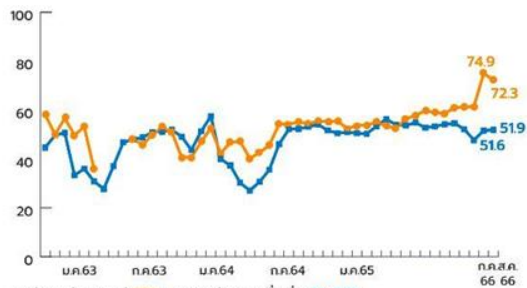
4) CCI ม.หอการค้า ดัชนีความเชื่อมั่นองค์กรของผู้บริโภค

6) TISI ดัชนีความเชื่อมั่นภาคอุตสาหกรรม กลุ่มตัวอย่างครอบคลุมตั้งแต่ขนาดย่อมจนถึงขนาดใหญ่

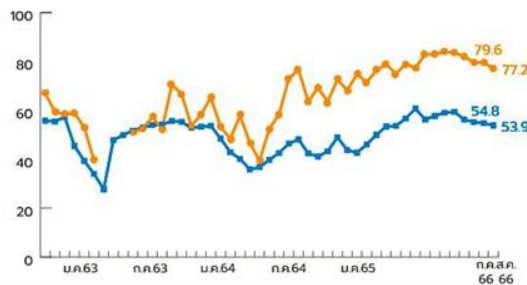
การเปรียบเทียบดัชนี SMESI กับดัชนี RSI



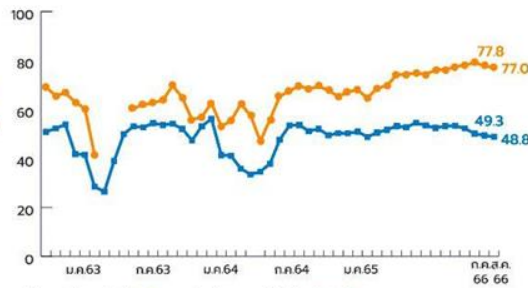
เปรียบเทียบดัชนี RSI และดัชนีความเชื่อมั่น SMESI
กรุงเทพฯ และปริมณฑล



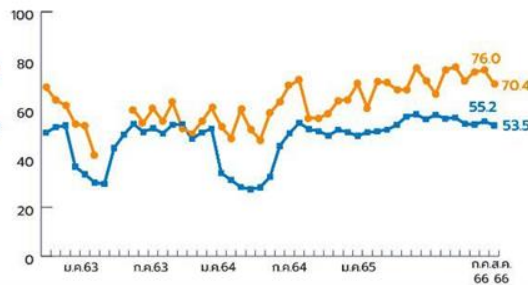
เปรียบเทียบดัชนี RSI และดัชนีความเชื่อมั่น SMESI
ภาคใต้



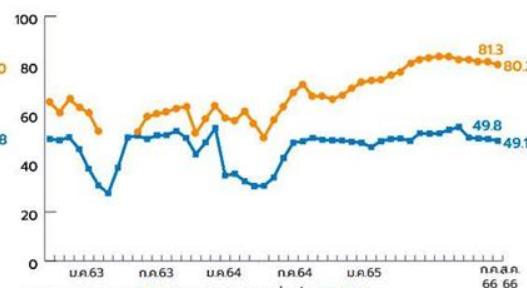
เปรียบเทียบดัชนี RSI และดัชนีความเชื่อมั่น SMESI
ภาคตะวันออกเฉียงเหนือ



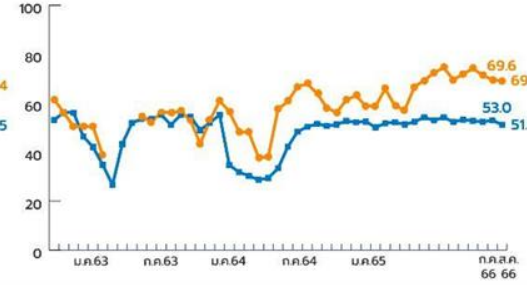
เปรียบเทียบดัชนี RSI และดัชนีความเชื่อมั่น SMESI
ภาคเหนือ



เปรียบเทียบดัชนี RSI และดัชนีความเชื่อมั่น SMESI
ภาคตะวันออก



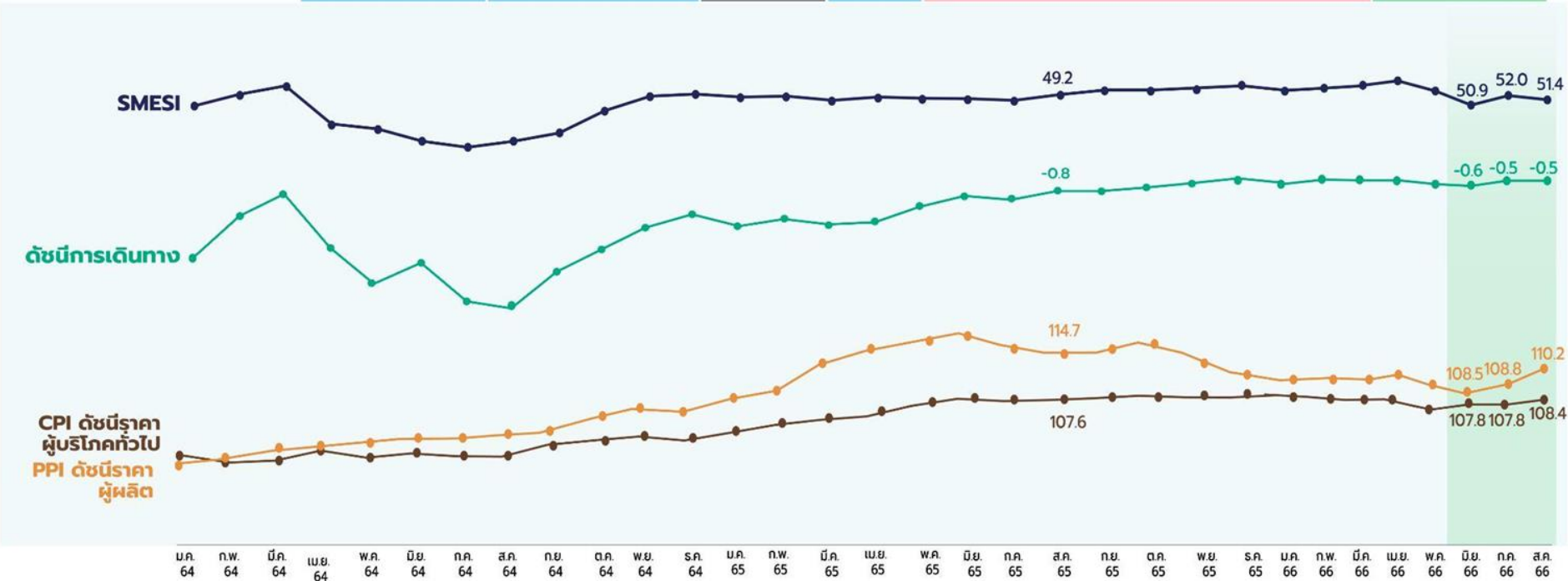
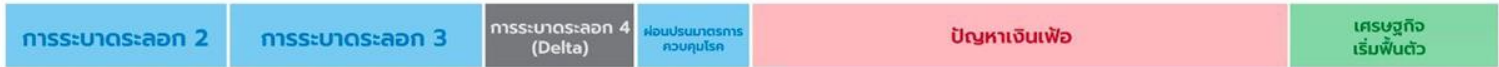
เปรียบเทียบดัชนี RSI และดัชนีความเชื่อมั่น SMESI
ภาคกลาง



ดัชนี/ภูมิภาค	กทมฯ และปริมณฑล	ภาคตะวันออกเฉียงเหนือ	ภาคตะวันออก	ภาคใต้	ภาคเหนือ	ภาคกลาง
RSI	↓	↓	↓	↓	↓	↓
SMESI	↑	↓	↓	↓	↓	↓

หมายเหตุ : ไม่สามารถรวบรวมข้อมูลดัชนี RSI เดือน พ.ค. - มิ.ย. 63 ได้
 ■ ดัชนีความเชื่อมั่น SMESI ● ดัชนีความเชื่อมั่น RSI สำนักงานเศรษฐกิจการคลัง กระทรวงการคลัง

“ดัชนีความเชื่อมั่น SMESI ปรับตัวลดลง ตามกำลังซื้อที่ลดลง และค่าครองชีพยังอยู่ในระดับสูง สอดคล้องกับแนวโน้มการเดินทางที่ค่อนข้างทรหดตัว ส่วนภาวะเงินเฟ้อปรับเพิ่มขึ้น จากกลุ่มราคาน้ำมันเชื้อเพลิงเป็นสำคัญ”



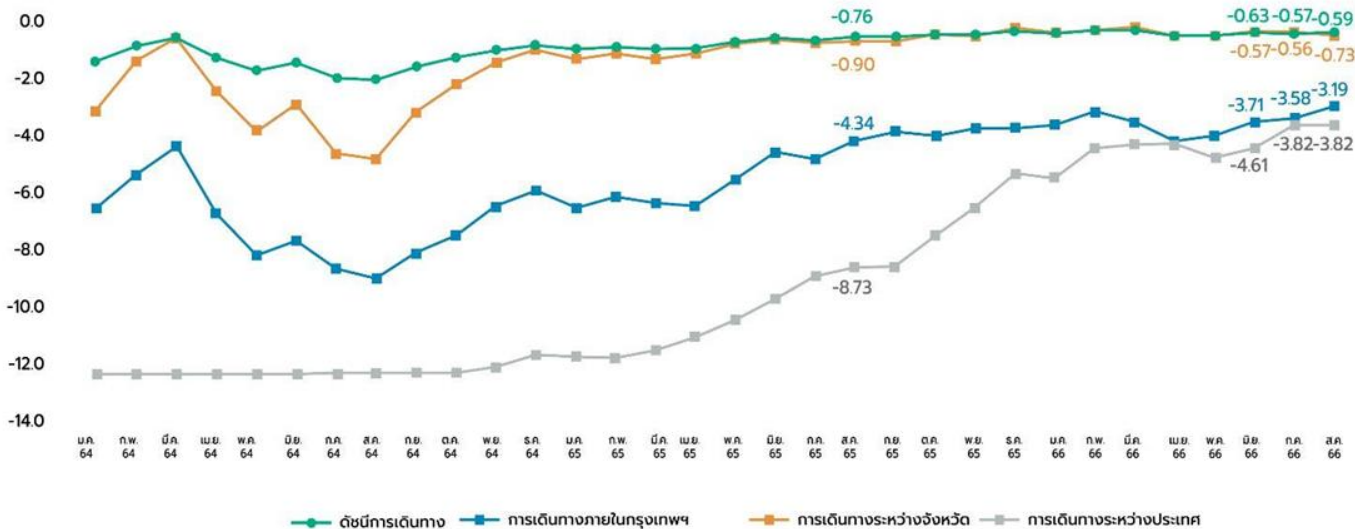
ที่มา:
 1) ดัชนีการเดินทางบนโครงข่ายคมนาคม เป็นการคำนวณปริมาณการเคลื่อนที่ของประชากรจริงจากข้อมูลสำรวจของกระทรวงคมนาคมโดยนำเสนอในรูปแบบค่าดัชนีการเปลี่ยนแปลงเทียบกับช่วงเวลาฐานในช่วงสถานการณ์ปกติก่อนเกิดภาวะระบาดวง COVID-19 ในประเทศ (ช่วงเวลาค่าฐานคือเดือนมกราคม 2563) (สำรวจข้อมูลเมื่อวันที่ 7 กันยายน 2566)
 2) ข้อมูลดัชนีราคาผู้บริโภคทั่วไป และดัชนีราคาผู้ผลิต รวมทุกรายการสินค้า ทั้งประเทศ ตั้งแต่เดือน มกราคม 2564 ถึงเดือนสิงหาคม 2566

“ภาพรวมการเดินทางเริ่มทรงตัว ทั้งจากการเดินทางระหว่างจังหวัด และระหว่างประเทศ ในขณะที่การเดินทางในกรุงเทพฯ ยังปรับเพิ่มขึ้น”



ดัชนีการเดินทางบนเครือข่ายคมนาคม โดยจำแนกตามวัตถุประสงค์การเดินทาง

หน่วย : ดัชนี



หมายเหตุ 1. ดัชนีการเดินทางบนโครงข่ายคมนาคม เป็นการคำนวณปริมาณการเคลื่อนที่ของประชากรจริงจากข้อมูลสำรวจของกระทรวงคมนาคม โดยแบ่งสัดส่วนการเดินทางเป็นการเดินทางภายในกรุงเทพฯ ๑ การเดินทางระหว่างจังหวัดในภูมิภาค และการเดินทางระหว่างประเทศ และแบ่งรูปแบบการเดินทางออกเป็น 4 ประเภท คือ ทางถนน ทางราง ทางน้ำ และทางอากาศ โดยเปรียบเทียบในรูปแบบของค่าดัชนีการเปลี่ยนแปลงเทียบกับช่วงเวลาฐานในช่วงสถานการณ์ปกติก่อนเกิดการระบาดของ COVID-19 ในประเทศ (ช่วงเวลาค่าฐานคือเดือนมกราคม 2563)

2. การเดินทางในแต่ละรูปแบบมีการบันทึกข้อมูลที่แตกต่างกัน โดยการเดินทางภายในกรุงเทพฯ ส่วนใหญ่เป็นข้อมูลการเดินทางสาธารณะ (รถไฟฟ้า BTS, รถเมล์ ขสมก, เรือ, ฯลฯ) ส่วนการเดินทางระหว่างจังหวัดส่วนใหญ่เป็นข้อมูลการเดินทางของรถยนต์ที่ถึงส่วนบุคคลและสาธารณะ และการเดินทางระหว่างประเทศส่วนใหญ่เป็นข้อมูลจำนวนคนที่เดินทางเข้าออกประเทศ ซึ่งการคำนวณค่าดัชนีการถ่วงน้ำหนักตามปริมาณการเดินทางในช่วงเวลาฐาน

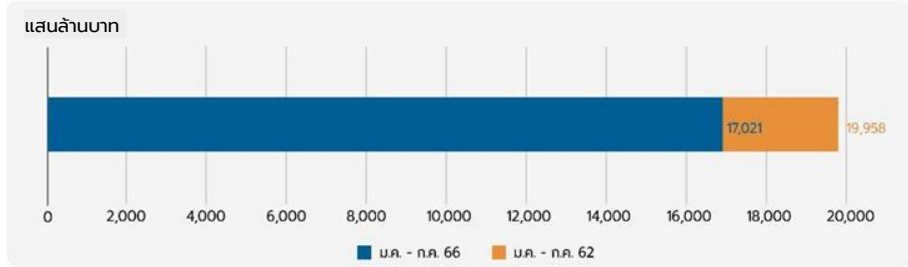
3. สืบรองข้อมูลเมื่อวันที่ 7 กันยายน 2566

สถานการณ์การท่องเที่ยวของนักท่องเที่ยวต่างชาติสะสมถึงเดือนกรกฎาคม 2566 ยังปรับเพิ่มขึ้น โดยเฉพาะกับชาวมาเลเซียและจีนที่เพิ่มขึ้นเป็นสำคัญ แต่ยังไม่กลับสู่สถานการณ์ปกติทั้งในเชิงจำนวนและรายได้

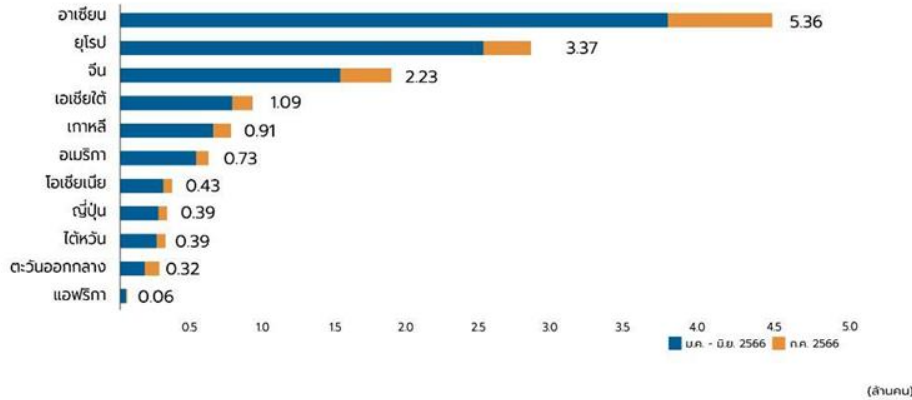
จำนวนนักท่องเที่ยวต่างชาติที่เดินทางเข้ามาไทย



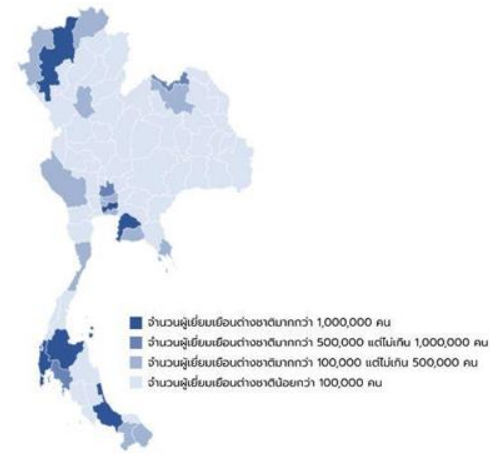
รายได้จากผู้เยี่ยมเยือนชาวต่างชาติเฉลี่ยต่อคน



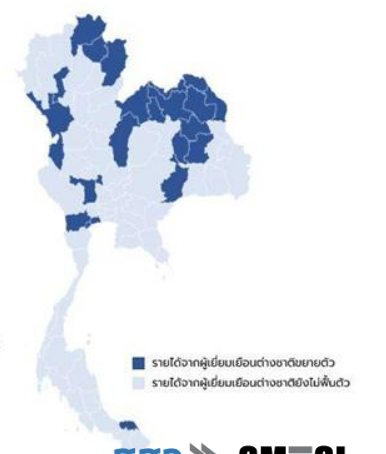
จำนวนนักท่องเที่ยวต่างชาติที่เดินทางเข้ามาไทย



จำนวนผู้เยี่ยมเยือนต่างชาติ สะสม ม.ค.- ก.ค. 2566

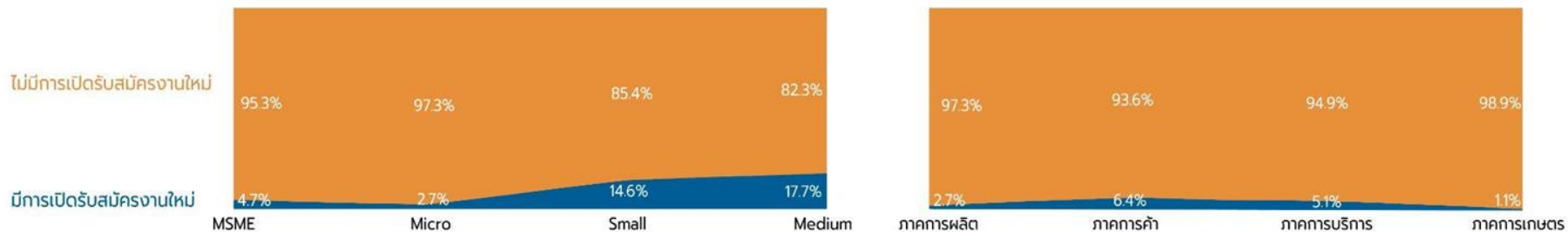


การปรับตัวของรายได้จากผู้เยี่ยมเยือนชาวต่างชาติเปรียบเทียบกับ ม.ค.-ก.ค. 2566 กับ ม.ค.-ก.ค. 2562



MSME ส่วนใหญ่ที่มีการเปิดรับสมัครงานใหม่คือกลุ่ม MSME ขนาด Medium

ความต้องการแรงงานใหม่ของธุรกิจ MSME



	3 อันดับสาขาธุรกิจที่มีการเปิดรับสมัครงานมากที่สุด	ตำแหน่งงาน/หน้าที่งานที่ต้องการ
	ไม้และเฟอร์นิเจอร์	พนักงานขาย พนักงานขนส่ง/ขนของ
	ผลิตภัณฑ์จากพลาสติก	ฝ่ายผลิต ช่างขึ้นรูปผลิตภัณฑ์ พนักงานตรวจสอบคุณภาพ
	อัญมณีและเครื่องประดับ	แอดมินแพลตฟอร์มออนไลน์ กราฟิก
	สาขาการผลิตอื่น ๆ	พนักงานทั่วไป ฝ่ายผลิต พนักงานส่งของ/ขนของ
	รถจักรยานยนต์/รถยนต์	ช่างซ่อม/บำรุงยานยนต์
	วัสดุก่อสร้าง	พนักงานขนส่ง/ขนของ พนักงานบัญชี/พนักงานขาย
	สินค้าอุปโภคและบริโภค	พนักงานยกของ/ขนของ แคชเชียร์ พนักงานทั่วไป
	สาขาการค้าอื่น ๆ	พนักงานทั่วไป
	การก่อสร้าง	แรงงาน พนักงานบัญชี
	ด้านการขนส่งสินค้า	พนักงานขับรถ
	โรงแรม/เกสต์เฮาส์/บังกะโล	พนักงานต้อนรับ พนักงานบริการทั่วไป
	สาขาบริการอื่น ๆ	หมอนวด พนักงานขาย พนักงานขับรถ พนักงานทั่วไป พนักงานทำความสะอาด
	ธุรกิจการเกษตร	แรงงาน

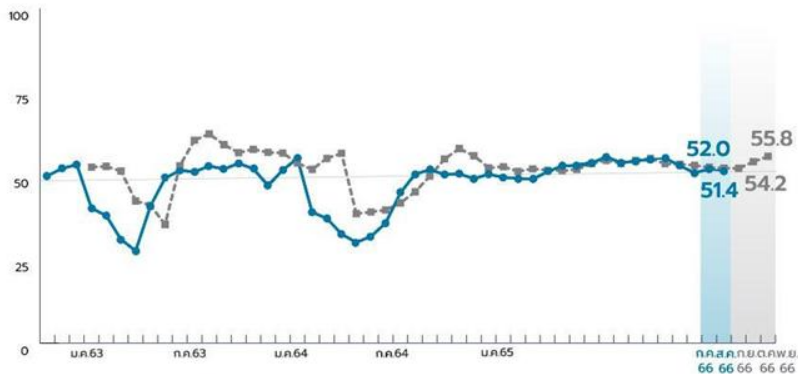


ดัชนีความเชื่อมั่น

ผู้ประกอบการ SME (SMESI)

เดือนสิงหาคม 2566

*เก็บข้อมูลระหว่างวันที่ 22-31 สิงหาคม 2566 จากผู้ประกอบการ SME 2,610 ราย จาก 25 สาขาธุรกิจ จาก 6 ภูมิภาค



— ดัชนีปัจจุบัน - - - - ดัชนีคาดการณ์ 3 เดือนข้างหน้า

ดัชนีปัจจุบัน

ดัชนีความเชื่อมั่นฯ ปัจจุบัน ผู้ประกอบการ SME ปรับตัวลดลงจากเดือนก่อนหน้า จากกำลังซื้อผู้บริโภคที่อ่อนแอ ตามภาวะค่าครองชีพที่ยังอยู่ในระดับสูง รวมไปถึงความล่าช้าในการจัดตั้งรัฐบาล ส่งผลต่อความมั่นใจในการลงทุนของผู้ประกอบการ และการจับจ่ายใช้สอยของประชาชน ทำให้กระทบกับยอดขายและปริมาณการผลิต/บริการเกือบทุกภาคธุรกิจ แม้แต่การท่องเที่ยวในหลายภูมิภาคอย่างไรก็ตามปัจจัยด้านต้นทุนธุรกิจมีแนวโน้มที่ดีขึ้นโดยเฉพาะกลุ่มวัตถุดิบอาหารและเนื้อสัตว์ที่ราคาปรับลดลงต่อเนื่อง

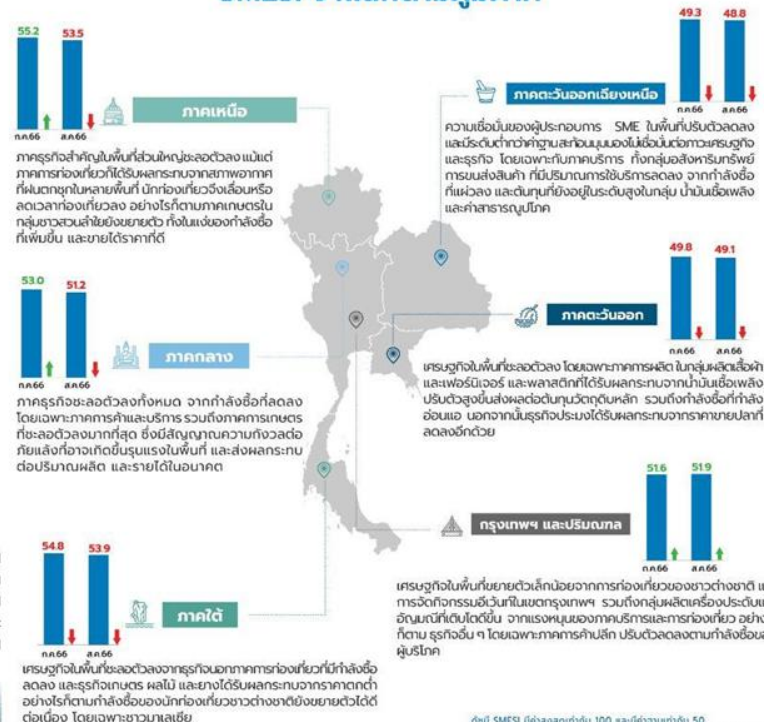
ดัชนีคาดการณ์ 3 เดือนข้างหน้า

ดัชนีความเชื่อมั่นฯ คาดการณ์ ผู้ประกอบการ SME ปรับตัวดีขึ้นชัดเจน โดยปรับเพิ่มขึ้นในทุกองค์ประกอบ และเพิ่มขึ้นในเกือบทุกภูมิภาคและเกือบทุกภาคธุรกิจ สะท้อนความคาดหวังมาตรการกระตุ้นเศรษฐกิจจากรัฐบาลใหม่ รวมถึงการเข้าสู่ช่วงฤดูกาลท่องเที่ยวและการจับจ่ายใช้สอยในช่วงปลายปี ทำให้องค์ประกอบด้านการลงทุนยังเพิ่มขึ้นค่อนข้างชัดเจน



หมายเหตุ : ดัชนีความเชื่อมั่นฯ SMESI ภาคธุรกิจ ปัจจุบัน

SMESI จำแนกตามภูมิภาค



ดัชนี SMESI มีค่าสูงสุดที่เกิน 100 และมีค่าฐานที่เกิน 50
ดัชนี > 50 หมายถึง ความเชื่อมั่นผู้ประกอบการ "ดีขึ้น" จากเดือนก่อนหน้า
ดัชนี = 50 หมายถึง ความเชื่อมั่นผู้ประกอบการ "ทรงตัว" จากเดือนก่อนหน้า
ดัชนี < 50 หมายถึง ความเชื่อมั่นผู้ประกอบการ "ลดลง" จากเดือนก่อนหน้า

