

MSME

MONTHLY REPORT OCT 2023

รายงานสถานการณ์วิสาหกิจขนาดกลางและขนาดย่อม ตุลาคม 2566



OCTOBER 2023

สรุปสถานการณ์ MSME ปี 2566 ตุลาคม 2566



- **การส่งออกของ MSME:** ก.ย. 66 มีมูลค่า 128,540.4 ล้านบาท ขยายตัวจากช่วงเดียวกันของปีก่อน 30.3% และเมื่ออยู่ในรูปดอลลาร์สหรัฐจะมีมูลค่า 3,685.0 ล้านดอลลาร์สหรัฐ **ขยายตัวเท่ากับ 33.1%** ซึ่งเป็นอัตราการขยายตัวต่อเนื่องเป็นเดือนที่ 9 โดยสัดส่วนของมูลค่าการส่งออกของ MSME ต่อมูลค่าการส่งออกรวมเท่ากับ 14.5%
- **การส่งออกผ่านชายแดนของ MSME:** ก.ย. 66 มีมูลค่า 405.8 ล้านดอลลาร์สหรัฐ **ขยายตัว 16.8%** เมื่อเทียบกับเดือนเดียวกันของปีก่อน และคิดเป็นสัดส่วน 10.9% ของการส่งออกของ MSME รวม



- **ดัชนีความเชื่อมั่น SMESI:** ต.ค. 66 **ปรับตัวเพิ่มขึ้นจากเดือนก่อนอยู่ที่ระดับ 53.3** สอดรับกับมาตรการช่วยเหลือค่าครองชีพ ทั้งด้านค่าไฟฟ้าและค่าน้ำมันเชื้อเพลิง สะท้อนในรูปของต้นทุนและกำไรของภาคธุรกิจที่ปรับตัวดีขึ้นชัดเจน



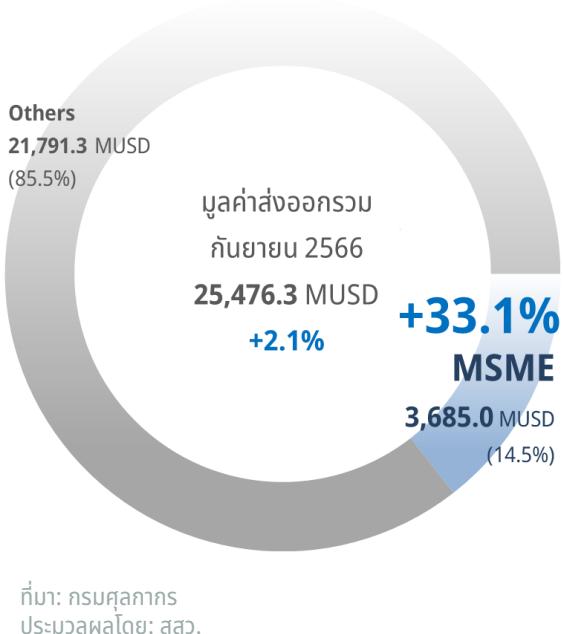
- **การจัดตั้งกิจการ:** ก.ย. 66 มีจำนวน 7,107 ราย **ลดลงจากช่วงเดียวกันของปีก่อน 1.6%** ขณะที่ในช่วง 9 เดือนแรกของปี มีธุรกิจจัดตั้งใหม่จำนวน 68,665 ราย เพิ่มขึ้นจากช่วงเดียวกันของปีก่อน 12.9%



การค้าระหว่างประเทศของ MSME

กันยายน 2566

การค้าระหว่างประเทศของ MSME กันยายน 2566



การส่งออกของ MSME จำแนกตามตลาดส่งออก 5 ลำดับแรก ก.ย. 66

1st ASEAN 715.0 M\$ (19.4%) -5.6%	น้ำตาล -25.7%	อุปกรณ์ไฟฟ้า -51.3%	เครื่องจักร +13.3%
2nd CHINA 645.5 M\$ (17.5%) +62.3%	ผลไม้สด +146.0%	ไม้แปรรูป 41.6%	น้ำตาล +361.5%
3rd USA 634.9 M\$ (17.2%) +70.2%	อุปกรณ์ไฟฟ้า +271.0%	อัญมณี -19.5%	เครื่องจักร +61.4%
4th EU-27 241.9 M\$ (6.6%) +11.8%	อัญมณี +4.7%	อุปกรณ์ไฟฟ้า +1.0%	อากาศยานฯ +16.1%
5th JAPAN 196. M\$ (5.3%) +1.2%	เนื้อสัตว์แปรรูป +180.7%	เครื่องจักร -13.4%	อุปกรณ์ไฟฟ้า -23.6%

- มูลค่าการส่งออกของ MSME ก.ย. 66 มีมูลค่า 128,540.4 ล้านบาท ขยายตัวจากช่วงเดียวกันของปีก่อน 30.3% และเมื่ออยู่ในรูปดอลลาร์สหรัฐจะมีมูลค่า 3,685.0 ล้านเหรียญสหรัฐ ขยายตัวเท่ากับ 33.1% ซึ่งเป็นอัตราการขยายตัวต่อเนื่องเป็นเดือนที่ 9 โดยสัดส่วนของมูลค่าการส่งออกของ MSME ต่อมูลค่าการส่งออกรวมเท่ากับ 14.5%
- ด้านตลาดส่งออกหลักของ MSME พบว่า ตลาดสหรัฐ ขยายตัวได้ถึง 70.2% โดยการส่งออกสินค้าในกลุ่ม อุปกรณ์ไฟฟ้าขยายตัวถึง 271.0% ซึ่งได้แก่ อุปกรณ์กึ่งตัวนำ (semiconductor) อุปกรณ์ solar cell เครื่องจักรไฟฟ้า สมาร์ทโฟน และหม้อแปลงไฟฟ้า
- รองลงมาได้แก่ตลาดจีนที่ขยายตัวได้ 62.3% จากการส่งออกผลไม้ ไม้แปรรูป และน้ำตาลที่ขยายตัวได้ในอัตราที่สูง ขณะที่สหภาพยุโรป และ ญี่ปุ่น ขยายตัว 11.8% และ 1.2% ตามลำดับ
- สำหรับตลาดอาเซียนลดลงต่อเนื่องเป็นเดือนที่ 2 โดยลดลง 5.6% จากการลดลงของการส่งออกสินค้าในกลุ่ม น้ำตาลและกลุ่มอุปกรณ์ไฟฟ้าฯ เป็นหลัก

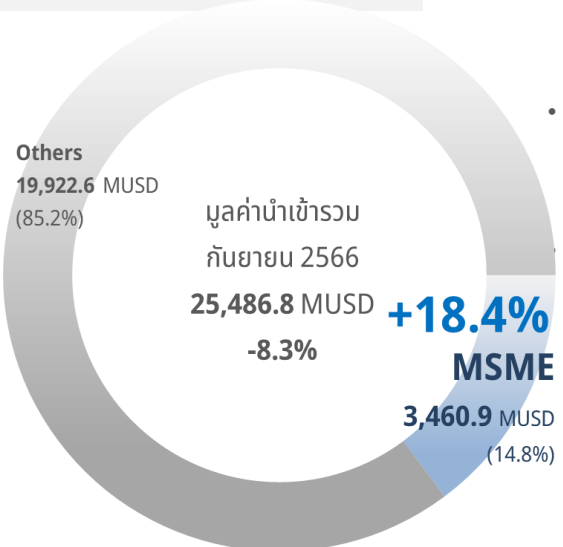
สินค้าส่งออกของ MSME ที่มีมูลค่าสูงที่สุด 5 ลำดับแรก ก.ย. 66

1st อัญมณีฯ (HS 71) 770.4 M\$ +38.2%	MSME Share 35.7%	2nd อุปกรณ์ไฟฟ้า (HS 85) 603.3 M\$ +83.4%	MSME Share 13.1%	3rd ผลไม้สด (HS 08) 300.8 M\$ +118.4%	MSME Share 48.3%
4th น้ำตาล (HS 17) 183.9 M\$ +63.4%	MSME Share 66.9%	5th เครื่องจักรฯ (HS 84) 165.2 M\$ +21.1%	MSME Share 4.4%	9th เนื้อสัตว์ฯ (HS 16) 71.6 M\$ +112.1%	MSME Share 12.5%

- สินค้าส่งออกของ MSME 5 อันดับแรก ขยายตัวได้ถึง 59.0% โดยสินค้ากลุ่ม อุปกรณ์ไฟฟ้าและส่วนประกอบยังขยายตัวได้ในอัตราที่สูงต่อเนื่องเท่ากับ 83.4% โดยมีตลาดส่งออกสำคัญคือสหรัฐ สินค้ากลุ่มผลไม้สดขยายตัว 118.4% และสินค้ากลุ่มน้ำตาลที่ขยายตัว 63.4% จากแนวโน้มราคาน้ำตาลโลกที่ปรับตัวสูงขึ้น ขณะที่สินค้ากลุ่มอัญมณีและเครื่องประดับ และกลุ่มเครื่องจักรและอุปกรณ์ ขยายตัวได้ 38.2% และ 21.1% ตามลำดับ
- สำหรับสินค้าส่งออกอื่น ๆ ที่ขยายตัวในเดือนนี้ ได้แก่ กลุ่มยานยนต์และส่วนประกอบ ขยายตัว 17.6% กลุ่มไม้แปรรูปขยายตัว 29.5% และ กลุ่มเนื้อสัตว์และอาหารทะเลแปรรูปยังขยายตัวในอัตราที่สูงต่อเนื่องเท่ากับ 112.1%

การส่งออกของ MSME

การนำเข้าของ MSME



- การนำเข้าของ MSME ก.ย. 66 มีมูลค่าเท่ากับ 122,152.0 ล้านบาท หรือคิดเป็น 3,460.9 ล้านเหรียญสหรัฐ ขยายตัวเร่งขึ้นจากเดือนก่อนเท่ากับ 18.4% โดยมีสัดส่วนต่อมูลค่าการนำเข้ารวมเท่ากับ 14.8%
- เมื่อพิจารณาตามแหล่งนำเข้า 3 ลำดับแรกของ MSME พบว่า การนำเข้าขยายตัวในทุกแหล่ง โดยเฉพาะการนำเข้าสินค้าในกลุ่มเครื่องจักรฯ (+9.7%) และกลุ่มอุปกรณ์ไฟฟ้าฯ (+21.2%)
- สำหรับสินค้านำเข้าสำคัญที่ขยายตัวได้แก่ ยานยนต์และชิ้นส่วนยานยนต์ (+305.9%) อัญมณีและเครื่องประดับ (+33.5%) อะลูมิเนียม (+44.4%) และ พลาสติกฯ (+7.2%)



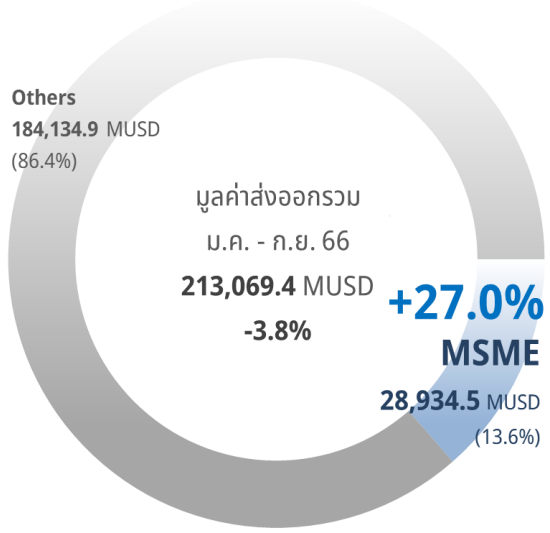
การนำเข้าของ MSME จำแนกตามแหล่งนำเข้า 3 ลำดับแรก ก.ย. 66

1st CHINA 1,546.4 M\$ (44.7%) +35.3%	ยานยนต์ +423.5%	อุปกรณ์ไฟฟ้า +17.2%	เครื่องจักร +36.8%
2nd ASEAN 592.1 M\$ (17.1%) +11.2%	อัญมณี +26.4%	อุปกรณ์ไฟฟ้า +13.4%	เครื่องจักร +1.7%
3rd EU-27 334.6 M\$ (9.7%) +22.8%	เครื่องจักร -18.4%	หัตถ์/เฟอร์เทียม +50.4%	อุปกรณ์ไฟฟ้า +56.2%

ประเด็นสำคัญที่ต้องติดตามอย่างใกล้ชิด

- การส่งออกในภาพรวมของประเทศกลับมาขยายตัวได้ต่อเนื่อง ขณะที่การส่งออกของ MSME ขยายตัวต่อเนื่องเป็นเดือนที่ 9 และในเดือน ก.ย. 66 MSME เกินดุลการค้าเท่ากับ 224.1 ล้านเหรียญสหรัฐ
- ค่าเงินบาทยังเคลื่อนไหวอยู่ระหว่าง 35 - 36 บาท/USD ซึ่งเป็นผลดีต่อผู้ส่งออก ทั้งนี้ยังต้องติดตามแนวโน้มการปรับขึ้นดอกเบี้ยนโยบายทั้ง Fed และ ธปท. ในช่วงปลายปี 2566
- การนำเข้าของ MSME ส่วนใหญ่เป็นการนำเข้าสินค้าในกลุ่มวัตถุดิบเป็นหลัก โดยกว่า 44% เป็นการนำเข้าจากจีน
- จากการที่มูลค่าส่งออกของ MSME ในช่วง 9 เดือนแรกของปี ยังขยายตัวได้ในอัตราที่สูง สว. จึงยังคงประมาณการมูลค่าการส่งออกของ MSME ปี 2566 จะขยายตัวได้อยู่ระหว่าง 15% - 20%

การค้าระหว่างประเทศของ MSME ช่วง 9 เดือนแรกของปี 2566



อัตราการขยายตัวของมูลค่าส่งออก MSME จำแนกตามตลาดส่งออกสำคัญ ปี 2566 (ม.ค.-ก.ย.)

ตลาดส่งออก	Contribute to MSME exports (%)	JAN	FEB	MAR	APR	MAY	JUN	JUL	AUG	SEP	9M 2023 (YoY%)
USA	18.4	89.7	43.1	47.8	63.4	64.0	58.3	64.0	98.9	70.2	66.4
CHINA	18.0	10.1	30.0	32.8	92.0	-21.0	32.2	37.4	47.3	62.3	32.9
CLMV	13.0	8.0	28.9	15.4	15.8	20.0	6.1	5.9	-7.8	10.7	11.3
ASEAN-5	11.0	-18.4	8.1	20.4	-3.1	11.4	27.4	-17.9	-27.4	-21.5	-2.4
JAPAN	6.0	3.0	-4.0	-0.0	7.9	17.3	7.8	7.3	6.5	1.2	5.1
EU-27	6.0	30.7	4.8	8.9	-12.8	4.5	2.0	13.5	8.7	11.8	7.7
INDIA	3.0	66.7	61.6	86.8	57.4	51.7	59.4	42.0	33.8	1.2	46.0
KOREA, REPUBLIC OF	2.5	4.1	-7.9	16.7	3.6	4.3	69.9	-20.5	20.6	30.8	8.7
TAIWAN	2.1	70.7	42.6	140.4	77.1	138.8	112.1	54.7	43.6	93.0	82.7
ตลาดส่งออกสำคัญ	80.1	22.2	21.1	26.6	36.2	15.4	30.2	20.9	22.2	25.5	24.3

- การส่งออกของ MSME ช่วง 9 เดือนแรกของปี 2566 มีมูลค่า 987,194.7 ล้านบาท หรือคิดเป็น 28,934.5 ล้านเหรียญสหรัฐ ขยายตัว 27.0% เมื่อเทียบกับช่วงเดียวกันของปีก่อน โดยมีสัดส่วนต่อมูลค่าการส่งออกรวมเท่ากับ 13.6%
- เมื่อพิจารณาตามกลุ่มตลาดส่งออกพบว่ายังขยายตัวได้ทุกกลุ่ม โดยตลาดสหรัฐยังขยายตัวได้มากที่สุด 66.4% รองลงมาคือตลาดจีนที่ขยายตัว 32.9% สำหรับตลาดอาเซียน โดยเฉพาะกลุ่ม ASEAN-5 (อินโดนีเซีย, มาเลเซีย, สิงคโปร์ และ ฟิลิปปินส์) ยังคงลดลงต่อเนื่องเป็นเดือนที่ 3 ขณะที่การส่งออกไปยังกลุ่ม CLMV ยังขยายตัว 11.3%
- ทั้งนี้ ตลาดส่งออกสำคัญอื่นๆ ที่ในช่วง 9 เดือนแรกยังขยายตัวได้ดี ได้แก่ อินเดีย และ ไต้หวัน

กลุ่มสินค้าส่งออกของ MSME 5 ลำดับแรก ปี 2566 (ม.ค.-ก.ย.)

1st อุตสาหกรรม
12,665.0 M\$
(share 43.8%)
+43.2%

2nd เกษตรแปรรูป
5,228.3 M\$
(share 18.1%)
+14.4%

3rd อัญมณีและเครื่องประดับ
3,615.2 M\$
(share 12.5%)
+35.7%

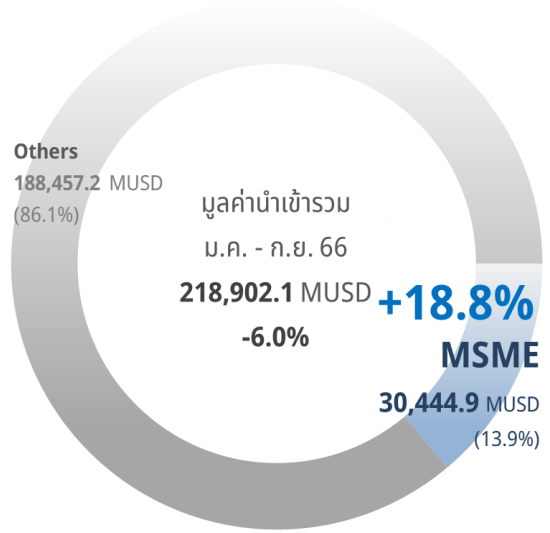
4th เกษตร
3,601.9 M\$
(share 12.4%)
+20.7%

5th สิ่งทอและเครื่องแต่งกาย
1,183.8 M\$
(share 4.1%)
-6.7%

อื่นๆ
2,640.2 M\$
(share 9.1%)
+7.7%

- สินค้าส่งออกของ MSME กว่า 40% เป็นสินค้าอุตสาหกรรมซึ่งขยายตัวได้มากที่สุดเท่ากับ 43.2% จากการขยายตัวของสินค้าอุปกรณ์ไฟฟ้า (+120.1%) เครื่องจักรฯ (+13.5%) ยานยนต์ฯ (+17.9%) เหล็กและผลิตภัณฑ์ (+25.8%) และ ไม้แปรรูป (+12.0%)
- สินค้าเกษตรและสินค้าเกษตรแปรรูป ยังขยายตัวได้ต่อเนื่องเท่ากับ 20.7% และ 14.4% จากการส่งออกผลไม้สด (+25.6%) น้ำตาล (+16.2%) และเนื้อสัตว์แปรรูป (72.4%) เครื่องปรุงรส (+13.3%) ตามลำดับ
- ขณะที่กลุ่มสินค้าสิ่งทอและเครื่องนุ่งห่มยังคงลดลงต่อเนื่องเท่ากับ 6.7%

การนำเข้าของ MSME



- การนำเข้าของ MSME ช่วง 9 เดือนแรกของปี 2566 มีมูลค่าเท่ากับ 1,051,767.9 ล้านบาท หรือคิดเป็น 30,444.9 ล้านเหรียญสหรัฐ ขยายตัวเท่ากับ 18.8% โดยมีสัดส่วนต่อมูลค่าการนำเข้ารวมเท่ากับ 13.9%
- การนำเข้าของ MSME จากจีนซึ่งมีสัดส่วนมากที่สุดขยายตัว 30.5% การนำเข้าจากสหภาพยุโรปขยายตัว 27.1% ขณะที่การนำเข้าจากอาเซียนขยายตัวได้ 2.0%

อัตราการขยายตัวของมูลค่านำเข้า MSME จำแนกตามตลาดนำเข้าสำคัญ ปี 2566 (ม.ค.-ก.ย.)

ตลาดนำเข้าสำคัญ	Contribute to MSME imports (%)	JAN	FEB	MAR	APR	MAY	JUN	JUL	AUG	SEP	9M 2023 (YoY%)
CHINA	44.0	28.8	28.5	71.5	41.1	35.5	13.1	15.7	18.1	35.3	30.5
EU-27	9.1	52.8	19.3	21.5	14.3	38.2	52.1	22.0	9.1	22.8	27.1
ASEAN-5	7.8	0.4	-1.1	9.1	-11.4	16.7	-11.3	0.7	0.7	-0.5	-0.1
JAPAN	7.5	-4.7	19.2	51.4	1.0	-1.8	-7.5	-2.6	-6.7	-1.2	5.7
CLMV	5.4	-5.4	-4.5	-12.3	-25.2	-5.8	-9.3	7.8	30.6	13.6	-3.6
KOREA, REPUBLIC OF	3.1	46.0	2.0	23.7	6.2	-2.9	10.0	7.3	-6.8	-7.9	8.0
INDIA	2.8	11.3	9.7	-7.3	-11.3	5.5	-9.5	19.9	-9.1	-20.4	-2.6
TAIWAN	2.8	-6.5	-15.5	12.4	10.3	37.6	0.8	40.4	0.6	8.8	10.0
ตลาดนำเข้าสำคัญ	82.6	19.8	15.3	38.6	18.0	24.2	8.1	13.2	10.9	19.4	18.4

- การนำเข้าของ MSME ช่วง 9 เดือนแรกของปี 2566 มีแนวโน้มชะลอตัวลงต่อเนื่องในเกือบทุกตลาด ยกเว้นการนำเข้าจากจีนที่ยังขยายตัวได้ดีต่อเนื่อง โดย MSME ขาดดุลการค้ากับจีนถึง 8,197.8 ล้านเหรียญสหรัฐ หรือคิดเป็น 44.1% ของมูลค่าการค้าของ MSME กับจีนทั้งหมด

กลุ่มสินค้านำเข้า	JAN - SEP 2023 MUSD	Growth yoy%	Contribute to MSME import	MSME Contribute by Categories
HS85 อุปกรณ์ไฟฟ้าและส่วนประกอบ	4,217.4	27.4%	13.9%	9.8%
HS84 เครื่องจักร คอมพิวเตอร์และอุปกรณ์	4,040.4	13.4%	13.3%	17.4%
HS71 อัญมณีและเครื่องประดับ	2,320.6	37.9%	7.6%	23.4%
HS87 ยานยนต์และส่วนประกอบ	2,202.9	222.8%	7.2%	19.8%
HS39 พลาสติกและผลิตภัณฑ์พลาสติก	1,636.8	-1.7%	5.4%	22.0%
HS73 ของทำด้วยเหล็กหรือเหล็กกล้า	1,583.7	29.6%	5.2%	26.7%
HS90 อุปกรณ์ที่ใช้ในทางทัศนศาสตร์	1,012.4	20.8%	3.3%	20.2%
HS72 เหล็กและเหล็กกล้า	807.9	-0.5%	2.7%	8.6%
HS38 เคมีภัณฑ์ที่เบ็ดเตล็ด	738.0	-3.5%	2.4%	16.5%
HS76 อะลูมิเนียมและของทำด้วยอะลูมิเนียม	670.4	37.2%	2.2%	19.3%

- สินค้านำเข้าของ MSME ขยายตัวได้ดีในกลุ่มสินค้าวัตถุดิบและสินค้าขั้นกลาง ซึ่งสอดคล้องกับกลุ่มสินค้าส่งออกที่ขยายตัว และการขยายตัวของการลงทุนจากต่างชาติ โดยเฉพาะกลุ่มยานยนต์ฯ ที่ขยายตัวได้ถึง 222.8% จากการขยายตัวของการผลิตยานยนต์ไฟฟ้าหรือ EV ในไทย

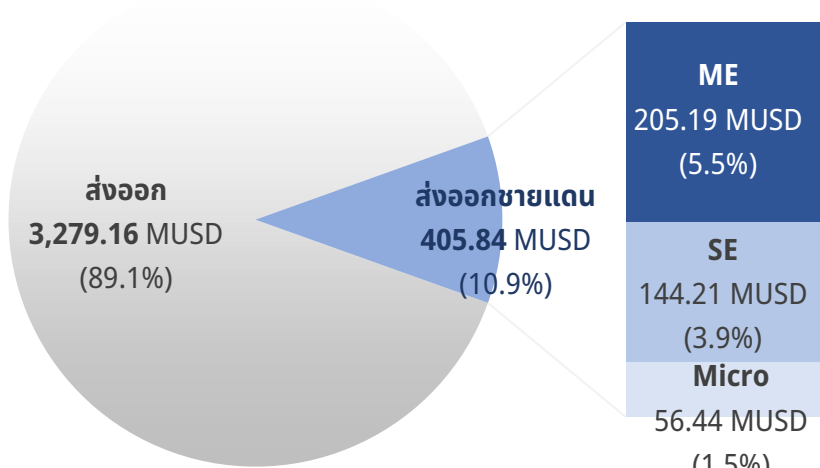
การส่งออกทางชายแดนของ MSME

กันยายน 2566

การส่งออกทางชายแดนของ MSME กันยายน 2566

ส่งออกชายแดนของ MSME กันยายน 2566 มีมูลค่า **405.84 MUSD** ขยายตัว **16.84 %** เมื่อเทียบกับเดือนเดียวกันของปีก่อน

มูลค่าการส่งออกผ่านชายแดนของ MSME จำแนกตามขนาดวิสาหกิจ ก.ย. 66



อันดับ	ประเทศ	มูลค่า (M\$)	การเปลี่ยนแปลง (%)	Micro	SE	ME
1st	LAO	179.7 M\$ (5.0%)	+33.9%	34.43 M\$ ▼11.43%	78.78 M\$ ▲144.83%	66.49 M\$ ▲5.28%
2nd	MAS	101.2 M\$ (3.1%)	+13.7%	12.56 M\$ ▲43.64%	28.77 M\$ ▲85.24%	59.91 M\$ ▼7.53%
3rd	MYA	72.6 M\$ (1.4%)	-0.7%	4.31 M\$ ▲32.54%	19.68 M\$ ▼12.58%	48.60 M\$ ▲4.94%
4th	CAM	52.3 M\$ (1.7%)	+0.7%	5.14 M\$ ▼24.99%	16.98 M\$ ▲36.84%	30.19 M\$ ▼7.64%

เป็นการค้าผ่านแดนไปยังประเทศอื่น ๆ

158.1 M\$ (+1.88% YOY)

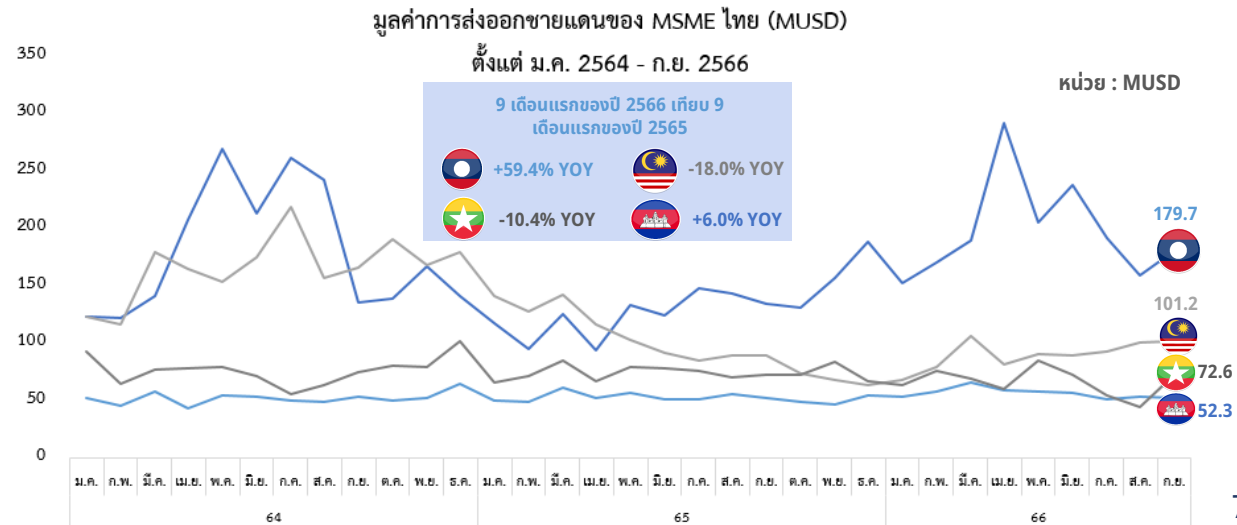
หรือคิดเป็น **39.0%** ของมูลค่าการส่งออกทางชายแดนของ MSME

โดยเฉพาะด้านชายแดนลาว มีมูลค่าการค้าผ่านแดนไปยังจีนและเวียดนามรวม **91.4 M\$** โดยสินค้าส่วนใหญ่เป็นผลไม้สด เช่น ทุเรียน ฝรั่ง มะม่วง มังคุด

ที่มา : กรมศุลกากรประมวลผลโดย สสว.

ภาพรวมการส่งออกชายแดนของ MSME 9 เดือนแรก และแนวโน้มในปี 2566

- อัตราเงินเฟ้อของไทยติดลบครั้งแรกในรอบ 25 เดือน และยังมีแนวโน้มลดลงเพิ่มเติม อาจทำให้กระทบต่อการค้าชายแดนกับประเทศเพื่อนบ้านมากขึ้น เนื่องจากประเทศเพื่อนบ้าน (ลาวและเมียนมา) อัตราเงินเฟ้อยังคงอยู่ในระดับสูง ทำให้ราคาสินค้าส่งออกของไทยไปยังประเทศเพื่อนบ้านของไทย มีราคาสูงขึ้นในมุมมองของประเทศเพื่อนบ้าน ที่อาจทำให้การส่งออกค้าชายแดนของไทยลดลงได้
- ในช่วงไตรมาสสุดท้ายของปี สสว. คาดว่าการชะลอตัวของเศรษฐกิจจีนจะส่งผลกระทบอย่างมากต่อการส่งออกทางชายแดนของ MSME ไทย ทั้งจากเศรษฐกิจประเทศเพื่อนบ้านที่มีการพึ่งพาจีนสูง รวมถึงกำลังซื้อของคนในประเทศจีนที่มีแนวโน้มใช้จ่ายลดลง
- สถานการณ์ความไม่สงบในอิสราเอลจะกดดันให้ราคาน้ำมันโลกเพิ่มสูงขึ้น ซึ่งจะกระทบต่อต้นทุนการขนส่งสินค้าผ่านชายแดนด้วย





สินค้าส่งออกผ่านชายแดนของ MSME ไทย (รวมทุกด่าน) 3 ลำดับแรก



ผลไม้สด 77.8 M\$
+595.98 %



ไม้ท้าวโป 33.42 M\$
+98.87 %




วาล์วฯ 20.11 M\$
-48.31 %

ลาว


ด้านชายแดน 3 อันดับแรก

- ด้านศุลกากร นครพนม (ศก.2)
จ.นครพนม
มูลค่า 63.11 M\$
- ด้านศุลกากร มุกดาหาร (ศก.2)
จ.มุกดาหาร
มูลค่า 48.23 M\$
- ด้านศุลกากร หongคาย (ศก.2)
จ.hongคาย
มูลค่า 39.56 M\$


สินค้า 3 อันดับแรก



ผลไม้สด 66.0 M\$
+1,422.6 %



วาล์วฯ 20.0 M\$
-48.3%



น้ำตาล 13.5 M\$
-19.4%

มาเลเซีย

ด้านชายแดน 3 อันดับแรก

- ด้านศุลกากรสะเดา (ศก.4)
จ.สงขลา
มูลค่า 58.92 M\$
- ด้านศุลกากรปาดังเบซาร์ (ศก.4)
จ.สงขลา
มูลค่า 28.74 M\$
- ด้านศุลกากรสตูล (ศก.4)
จ.สตูล
มูลค่า 9.62 M\$

สินค้า 3 อันดับแรก



ไม้ท้าวโป 33.4 M\$
+99.0%



ส่วนประกอบเรือ 9.6 M\$
+239,983.3 %



ผลไม้สด 5.8 M\$
+14.6%

พม่า


ด้านชายแดน 3 อันดับแรก

- ด้านพรมแดนแม่สอด (สะพานมิตรภาพไทย-พม่า) จ. ตาก
มูลค่า 45.97 M\$
- ด้านศุลกากรระนอง (ศก.1)
จ. ระนอง
มูลค่า 17.07 M\$
- ด้านศุลกากรแม่สาย (ศก.3)
จ. เชียงราย
มูลค่า 7.54 M\$

สินค้า 3 อันดับแรก



ปิโตรเลียมฯ 3.7 M\$
+195.1%



พงธัญพืช 3.4 M\$
+76.6%



ผ้าฝ้ายทอ 3.2 M\$
+5.9%

กัมพูชา

ด้านชายแดน 3 อันดับแรก

- จุดตรวจด่านพรมแดนคลองลึก (ศก.1)
จ. สระแก้ว
มูลค่า 13.74 M\$
- ด้านพรมแดนบ้านหาดเล็ก จ.ตราด
มูลค่า 12.50 M\$
- ด้านพรมแดนบ้านแหลม จ.จันทบุรี
มูลค่า 8.89 M\$

สินค้า 3 อันดับแรก



เครื่องปรุงรส 4.4 M\$
-4.9%



เครื่องดื่มฯ 4.0 M\$
+285.2%



ปลาฯ 2.9 M\$
-24.8%

ที่มา : กรมศุลกากรประมวลผลโดย สสว.

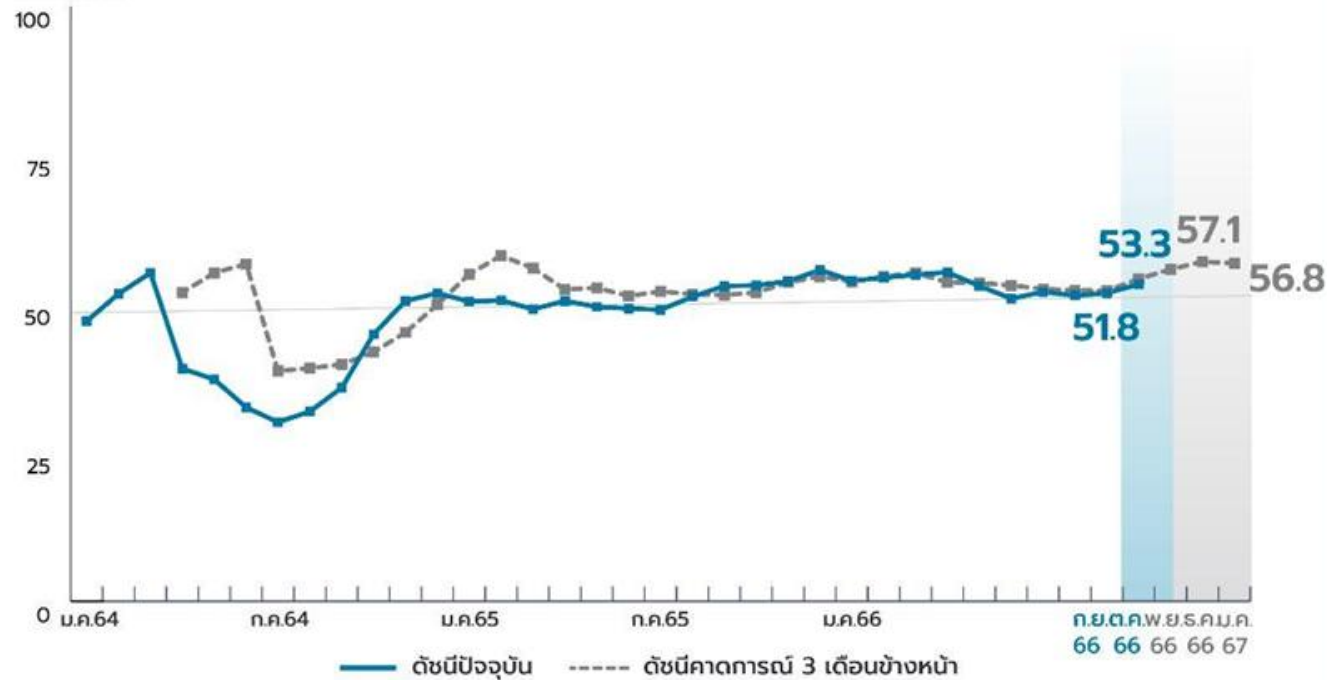
ดัชนีความเชื่อมั่น ผู้ประกอบการ SME

ประจำเดือน ตุลาคม 2566

ดัชนีความเชื่อมั่นฯ (SMESI) “ปรับตัวเพิ่มขึ้น จากมาตรการช่วยเหลือค่าครองชีพ รวมถึงภาคการผลิตมีการเร่งกำลังการผลิตเพิ่มมากขึ้น”

ดัชนีความเชื่อมั่นฯ SME ประเทศ

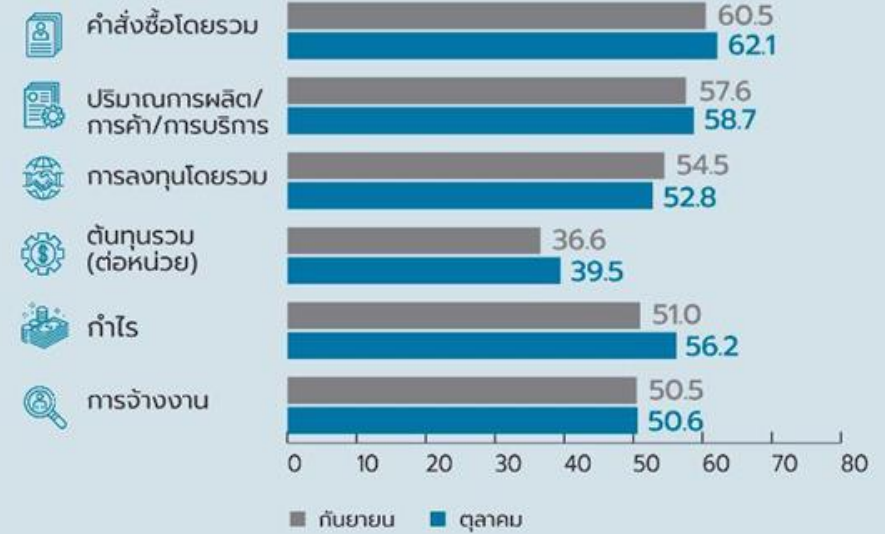
หน่วย : ดัชนี



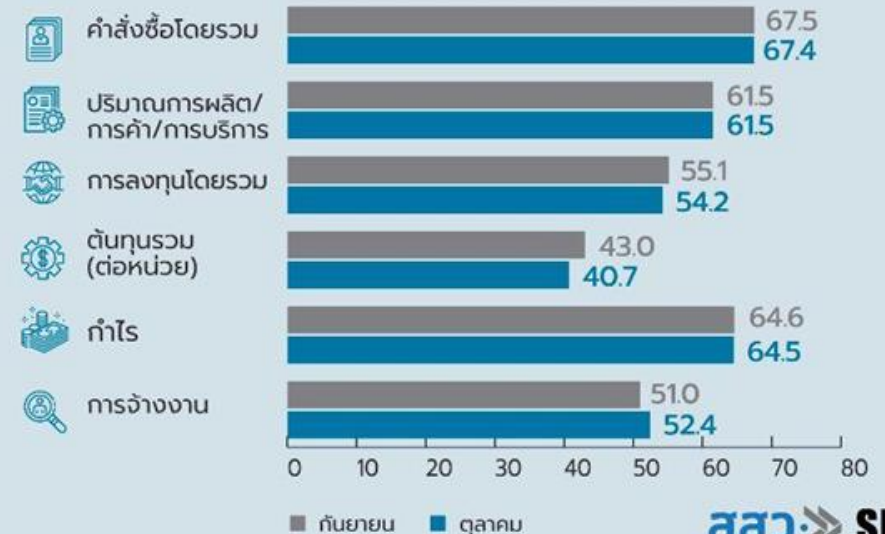
- **ดัชนีความเชื่อมั่นผู้ประกอบการ SME เดือนตุลาคม 2566** ปรับตัวเพิ่มขึ้นสอดรับกับมาตรการช่วยเหลือค่าครองชีพ ทั้งด้านค่าไฟฟ้าและค่าน้ำมันเชื้อเพลิง สะท้อนในรูปของต้นทุน และกำไรของภาคธุรกิจที่ปรับตัวดีขึ้นชัดเจน นอกจากนี้ภาคการผลิตและการค้ายังมีการเร่งกำลังการผลิตเพื่อส่งสินค้าเข้าสู่ตลาด โดยเฉพาะกลุ่มการผลิตอาหาร ผลิตเสื้อผ้า รวมถึงผลิตภัณฑ์จากพลาสติก เพื่อรองรับความต้องการสินค้าในช่วง High season ปลายปี
- **ดัชนีความเชื่อมั่นฯ คาดการณ์ 3 เดือนข้างหน้า** มีแนวโน้มค่อนข้างทรงตัว แม้ผู้ประกอบการจะมองว่ากำลังซื้อจะยังได้รับผลดีจากช่วง High season แต่ยังคงกังวลด้านต้นทุน รวมถึงการขาดแคลนของสินค้าบางชนิด เช่น น้ำตาล และสินค้าจากผลผลิตทางการเกษตร เช่น ข้าว และผักผลไม้ อย่างไรก็ตามผู้ประกอบการยังมีความเชื่อมั่นในภาคธุรกิจ และมีแนวโน้มที่จะมีการจ้างงานมากขึ้น

ดัชนีความเชื่อมั่นผู้ประกอบการ SME ประจำเดือน ตุลาคม 2566

ดัชนีองค์ประกอบปัจจุบันรวมภาคธุรกิจ รวมประเทศ



ดัชนีองค์ประกอบคาดการณ์ 3 เดือนข้างหน้า รวมภาคธุรกิจ รวมประเทศ



ดัชนีความเชื่อมั่นฯ ปัจจุบัน (SMESI) และแนวโน้มธุรกิจ SME รายภูมิภาค



ภาคตะวันออก



กำลังซื้อและยอดขายเพิ่มขึ้นจากภาคการค้าและการท่องเที่ยว ที่มีกิจกรรมกระตุ้นเศรษฐกิจและการท่องเที่ยว เช่น งานวิ่ง และประเพณีวิ่งควาย ทำให้มีการเดินทางเข้ามาในพื้นที่และจับจ่ายใช้สอยเพิ่มขึ้น ทั้งนักท่องเที่ยวไทย และนักท่องเที่ยวต่างชาติ โดยเฉพาะกลุ่ม อินเดีย และ รัสเซีย



กรุงเทพฯ และปริมณฑล



ค่าครองชีพปรับตัวดีขึ้นส่งผลดีต่อกำลังซื้อ รวมถึงการเข้าสู่ช่วงปิดภาคเรียนของโรงเรียนหลายแห่ง ส่งผลดีต่อกิจกรรมบริการด้านความบันเทิง สันทนาการ รวมถึงกิจกรรมที่เกี่ยวข้องกับการผ่อนคลาย เช่น สปา



ภาคกลาง



ภาคการค้าส่งขยายตัวค่อนข้างมาก จากลูกค้าในกลุ่ม B2B ที่เริ่มสต็อกสินค้ามากขึ้นเพื่อรองรับฤดูการเก็บเกี่ยวในเดือนถัดไป ส่งผลดีกับต่อเนื่องกับภาคการผลิตหลายรายการ เช่น การผลิตไม้ การผลิตเครื่องหอม รวมถึงบริการซ่อมบำรุงจักรกลทางการเกษตร



ภาคตะวันออกเฉียงเหนือ



เศรษฐกิจในพื้นที่ขยายตัวและความเชื่อมั่นกลับสู่ระดับเชื่อมั่นอีกครั้ง จากมาตรการค่าครองชีพและความมั่นใจต่อเสถียรภาพของรัฐบาล รวมถึงมีกิจกรรมแข่งขันจักรยานยนต์ Moto GP ในจังหวัดบุรีรัมย์ ส่งผลดีกับภาคการท่องเที่ยวและธุรกิจที่เกี่ยวข้อง เนื่อง การบริการทางอาหาร รวมถึงการเช่าบริการยานยนต์ในพื้นที่และจังหวัดใกล้เคียง



ภาคใต้



กำลังซื้อในพื้นที่ยังขยายตัวจากเทศกาลสารทเดือนสิบ โดยเฉพาะในพื้นที่จังหวัดนครศรีธรรมราช ส่งผลดีกับธุรกิจผลิตอาหารและเครื่องดื่ม ซึ่งเป็นของใช้ในงาน รวมถึง สถานการณ์ต้นทุนในพื้นที่ปรับตัวดีขึ้นชัดเจนตามราคาค่าขนส่งที่ลดลงจากการชะลอตัวลงของราคาน้ำมันเชื้อเพลิง



ภาคเหนือ



ภาพรวมเศรษฐกิจค่อนข้างทรงตัว โดยภาคการค้าและการบริการในกลุ่มการท่องเที่ยวยังได้รับอานิสงส์จากนักท่องเที่ยวในช่วงวันหยุด แต่จำนวนนักท่องเที่ยวจีนชะลอตัวลงชัดเจน ซึ่งกระทบกับธุรกิจโดยเฉพาะภาคการผลิตที่พึ่งพากำลังซื้อต่างชาติ เช่น กลุ่มเสื้อผ้า เครื่องหอม



หมายเหตุ : ตัวเลขการเปลี่ยนแปลงคิดเทียบกับเดือนก่อนหน้า (MoM)

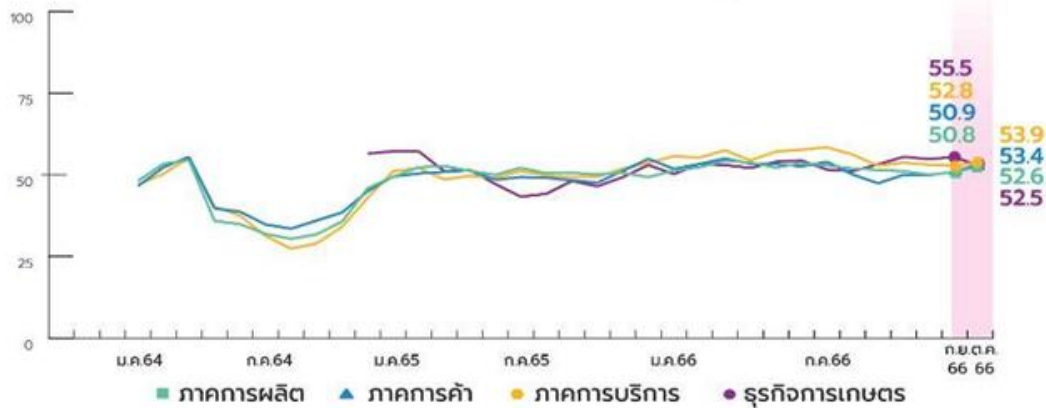
ภาคการณ	กันยายน	ตุลาคม
ภาคตะวันออก	56.7	55.9
กรุงเทพฯ และปริมณฑล	59.0	57.2
ภาคกลาง	55.3	55.5
ภาคตะวันออกเฉียงเหนือ	57.8	58.7
ภาคใต้	53.5	53.6
ภาคเหนือ	57.1	57.3

ดัชนีความเชื่อมั่นฯ ปัจจุบัน SMESI ภาคธุรกิจ

“ภาคการผลิต ภาคการค้า และภาคการบริการ ปรับตัวดีขึ้น ขณะที่ภาคการเกษตรชะลอลง”



ดัชนีความเชื่อมั่น SMESI ภาคธุรกิจ



หมายเหตุ: มีการเพิ่มสาขาธุรกิจภาคการผลิตและเริ่มมีข้อมูลตั้งแต่เดือน ต.ค. 64 ได้แก่ ผลิตภัณฑืยาง ผลิตภัณฑืพลาสติก ยารักษาโรค/สมุนไพร อัญมณี และเครื่องประดับ การผลิตเครื่องหอม เครื่องสำอาง และผลิตภัณฑืในห้องน้ำ และบริการซ่อมบำรุง

ภาคการผลิต ↑ 1.8



ผู้ประกอบการมีการเพิ่มกำลังการผลิตค่อนข้างมาก รวมถึงเพิ่มการจ้างงาน เพื่อรองรับการขายสินค้าในรูปแบบ B2B ให้กับธุรกิจที่เกี่ยวข้องเพื่อนำไปขายต่อ

ภาคการค้า ↑ 2.5



ภาคการค้าปรับตัวดีขึ้นทั้งขายปลีกและขายส่ง โดยหลายพื้นที่ได้รับอานิสงส์จากอีเว้นท์ของภาคเอกชนในพื้นที่ และค่าขนส่งปรับตัวดีขึ้น จากการลดลงของราคาน้ำมัน

ภาคการบริการ ↑ 1.1



ภาคการบริการยังขยายตัว แม้ภาคการท่องเที่ยวและธุรกิจที่เกี่ยวข้องหลายพื้นที่มีจำนวนนักท่องเที่ยวต่างชาติเข้ามาไม่มากตามที่คาดแต่ค่าครองชีพที่ปรับตัวลดลงช่วยเพิ่มกำลังซื้อจากประชาชนในพื้นที่ รวมถึงได้อานิสงส์จากวันหยุดที่ผ่านมา

ภาคการเกษตร ↓ 3.0



ภาคการเกษตรชะลอตัวลง จากสภาพอากาศที่แปรปรวนซึ่งกระทบกับการทำกิจกรรมทางเกษตร เช่น การเก็บเกี่ยวผลผลิตยาง และการทำประมง

การเปรียบเทียบดัชนีเชิงปริมาณและดัชนี SMESI ณ กันยายน 2566

“เดือนกันยายน 2566 เศรษฐกิจโดยรวมทรงตัวจากเดือนก่อน”
โดยมีสถานการณ์ที่เป็นปัจจัยสำคัญต่อดัชนี ดังนี้

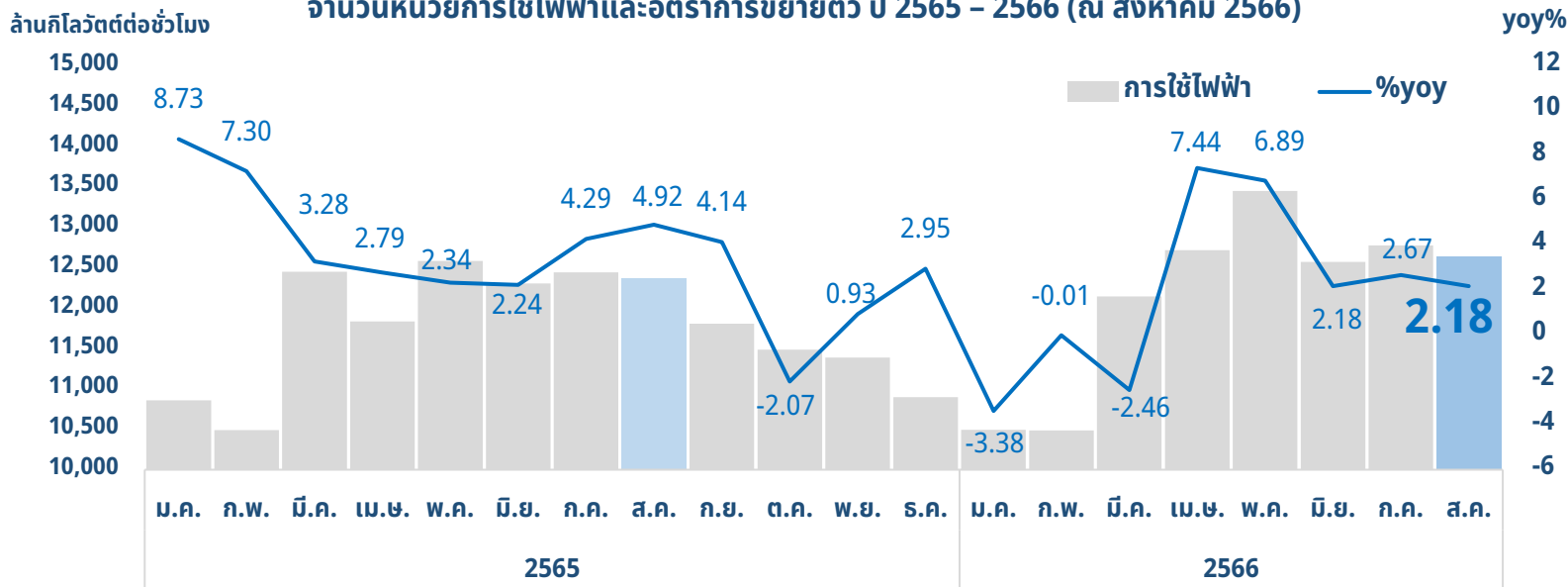
ภาคธุรกิจ	ภาวะธุรกิจ (MoM)	ปัจจัยที่ส่งผลกระทบต่อเทียบกับเดือนก่อน	ดัชนีความเชื่อมั่น MSME (MoM)
<p>ภาคการผลิต</p>	<p>ดัชนีผลผลิตภาคอุตสาหกรรม</p> <p>-0.1%</p> <p>ที่มา: สำนักงานเศรษฐกิจอุตสาหกรรม</p>	<ul style="list-style-type: none"> ดัชนีผู้จัดการฝ่ายจัดซื้อภาคการผลิต (PMI) สหรัฐฯ มีค่าเพิ่มขึ้น กลุ่มสหภาพยุโรปมีค่าลดลง โดยเฉพาะประเทศกรีซ ประเทศจีนมีค่าลดลง ประเทศญี่ปุ่นมีค่าลดลง กลุ่มประเทศอาเซียนมีค่าลดลง โดยเฉพาะประเทศสิงคโปร์ การผลิตอาหาร มีค่าลดลง และการผลิตเครื่องดื่ม มีค่าลดลง เป็นผลจากราคาวัตถุดิบอย่างน้ำตาลที่พุ่งสูงขึ้นอย่างต่อเนื่อง ขณะที่มูลค่าส่งออกอาหารไทยเพิ่มขึ้นเล็กน้อยจากเดือนก่อน การผลิตเสื้อผ้า มีค่าเพิ่มขึ้น และการผลิตสิ่งทอ มีค่าเพิ่มขึ้น เป็นผลจาก มูลค่าส่งออกสิ่งทอและเครื่องนุ่งห่มไทยเพิ่มขึ้นทุกรายการผลิตภัณฑ์จากเดือนก่อน โดยเฉพาะ ไยสังเคราะห์ และผ้าฝ้าย ซึ่งเป็นการขยายตัวจากประเทศคู่ค้า ได้แก่ จีน และเวียดนาม เป็นหลัก การผลิตโลหะขั้นมูลฐาน มีค่าเพิ่มขึ้น และการผลิตผลิตภัณฑ์โลหะประดิษฐ์ มีค่าลดลง เป็นผลจาก การบริโภคผลิตภัณฑ์เหล็กของไทยเพิ่มขึ้นจากเดือนก่อน ขณะที่ปริมาณการส่งออกผลิตภัณฑ์เหล็กไทยลดลง หลังจากเพิ่มขึ้นในเดือนก่อน 	<p>รวมการผลิต +0.7</p> <p>อาหารและเครื่องดื่ม +1.1</p> <p>เสื้อผ้าและสิ่งทอ +1.3</p> <p>ผลิตภัณฑ์จากโลหะ -0.6</p> <p>ที่มา: สสว.</p>
<p>ภาคการค้า</p>	<p>ดัชนีค้าปลีก / ค้าส่ง</p> <p>ค้าปลีก -2.3%</p> <p>ค้าส่ง +2.9%</p> <p>ที่มา: ธนาคารแห่งประเทศไทย *หมายเหตุ: คาดการณ์โดย สสว.</p>	<ul style="list-style-type: none"> การขายจากห้างสรรพสินค้าและร้านค้าทั่วไป มีค่าทรงตัว เป็นผลจาก การขนส่งสินค้าและความสนใจซื้อสินค้าผ่านช่องทางออนไลน์ที่ใกล้เคียงเดือนก่อน ประกอบกับความเชื่อมั่นการใช้จ่ายปรับดีขึ้นจากเดือนก่อน ขณะที่ยอดขายสินค้าอุปโภคบริโภคลดลงเล็กน้อย การขายยานยนต์ และน้ำมันเชื้อเพลิง มีค่าทรงตัว เป็นผลจาก ยอดจดทะเบียนรถจักรยานยนต์ และยอดจำหน่ายรถกระบะปรับลดลง ส่วนหนึ่งเป็นผลจากสถาบันการเงินที่เข้มงวดในการปล่อยสินเชื่อเช่าซื้อรถยนต์มากขึ้น ส่วนหนึ่งปริมาณการจำหน่ายน้ำมันเชื้อเพลิงลดลงเช่นกัน ขณะที่ยอดขายรถยนต์นั่งส่วนบุคคลเพิ่มขึ้นจากเดือนก่อนสอดคล้องกับการนำเข้ารถยนต์ไฟฟ้าที่เพิ่มขึ้น การขายเครื่องจักรและวัสดุก่อสร้าง มีค่าลดลง เป็นผลจาก ยอดจำหน่ายวัสดุก่อสร้างที่ลดลงจากเดือนก่อนในหลายหมวด อาทิ ยอดจำหน่ายเสาเข็มคอนกรีต ซีเมนต์ และเครื่องสุขภัณฑ์ หลังเร่งไปในเดือนก่อน ประกอบกับยอดจำหน่ายเครื่องจักรในประเทศที่ลดลงเล็กน้อยจากยอดจำหน่ายมอเตอร์ไฟฟ้า และเครื่องกำเนิดไฟฟ้า 	<p>รวมค้าปลีก +1.1</p> <p>ค้าปลีก modern trade -0.5</p> <p>ค้าปลีกดั้งเดิม +3.2</p> <p>ยานยนต์ -0.4</p> <p>รวมค้าส่ง +1.1</p> <p>ค้าส่งอุปโภค/บริโภค +0.8</p> <p>ค้าส่งวัสดุก่อสร้าง +1.6</p> <p>ที่มา: สสว.</p>
<p>ภาคบริการ</p>	<p>ดัชนีผลผลิตภาคบริการ</p> <p>+1.9%</p> <p>ที่มา: ธนาคารแห่งประเทศไทย</p>	<ul style="list-style-type: none"> ที่พักแรมและบริการด้านอาหาร มีค่าทรงตัว เป็นผลจาก จำนวนนักท่องเที่ยวต่างประเทศเพิ่มขึ้นจากเดือนก่อน ตามจำนวนนักท่องเที่ยวในเกือบทุกสัญชาติ โดยเฉพาะ 1.เกาหลีใต้ และอินเดีย ที่มีวันหยุดยาวเนื่องในเทศกาลชูกอกในเกาหลีใต้ และวันคเณศจตุรตี (Ganesh Chaturthi) ในอินเดีย 2.ตะวันออกกลาง และยุโรป ที่กลับมาขยายตัวหลังจากที่ชะลอไปในช่วงก่อนหน้า 3.จีน ที่ส่วนหนึ่งได้รับผลดีจากมาตรการยกเว้นการยื่นวีซ่าในช่วงปลายเดือน อย่างไรก็ตาม จำนวนนักท่องเที่ยวบางสัญชาติปรับลดลง อาทิ ออสเตรเลีย มาเลเซีย และญี่ปุ่น หลังที่ได้เร่งไปแล้วในช่วงก่อนหน้า สำหรับรายรับภาคการท่องเที่ยวยังคงเพิ่มขึ้นต่อเนื่อง สอดคล้องกับจำนวนนักท่องเที่ยวและอัตราการเข้าพักแรมที่เพิ่มขึ้น อสังหาริมทรัพย์ มีค่าทรงตัว เป็นผลจาก พื้นที่ที่ได้รับอนุญาตก่อสร้างลดลงตามพื้นที่เพื่อที่อยู่อาศัย และเพื่อการพาณิชย์ อย่างไรก็ตาม พื้นที่เพื่ออุตสาหกรรมและโรงงานเพิ่มขึ้น จากพื้นที่ในนิคมอุตสาหกรรมเป็นสำคัญ การขนส่งและเก็บสินค้า มีค่าลดลง เป็นผลจาก ยอดขายบริการคมนาคมขนส่งลดลงจากเดือนก่อน ประกอบกับปริมาณการเดินทางทางบก และอากาศ ที่ลดลงเช่นกัน ขณะที่การเดินทางภาคใต้เพิ่มขึ้นเล็กน้อย 	<p>รวมบริการ -0.3</p> <p>ร้านอาหาร/ภัตตาคาร -2.0</p> <p>โรงแรม/เกสต์เฮาส์ -3.7</p> <p>การท่องเที่ยว -1.3</p> <p>อสังหาริมทรัพย์ +0.6</p> <p>การก่อสร้าง +3.2</p> <p>การขนส่งสินค้า +0.2</p> <p>การขนส่งมวลชน -3.5</p> <p>ที่มา: สสว.</p>

ปริมาณการใช้ไฟฟ้าของ MSME

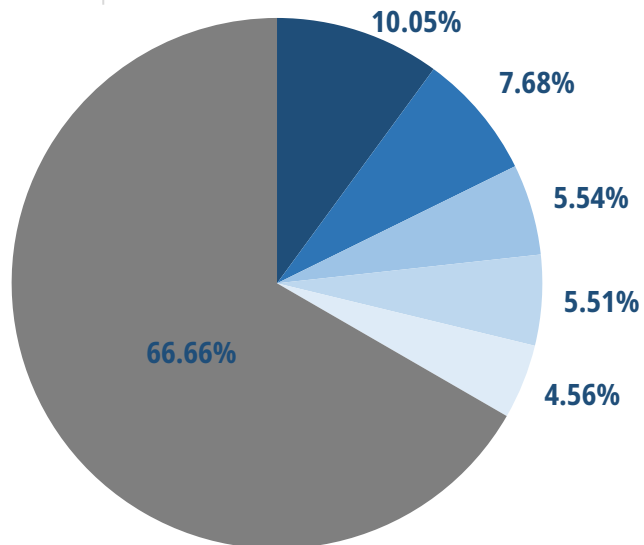
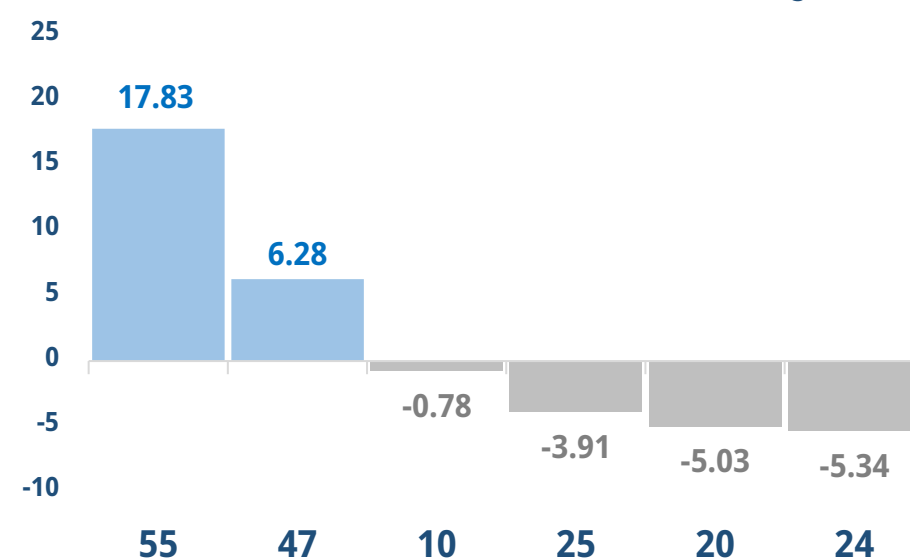
สิงหาคม 2566



จำนวนหน่วยการใช้ไฟฟ้าและอัตราการขยายตัว ปี 2565 - 2566 (ณ สิงหาคม 2566)



อัตราการขยายตัวการใช้ไฟฟ้าในกิจกรรมที่สำคัญ



สัดส่วนการใช้ไฟฟ้าจำแนกรายจังหวัด

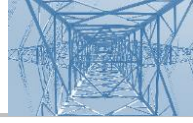
- การใช้ไฟฟ้าในส่วนภูมิภาค ณ เดือนสิงหาคม 2566 มีจำนวนหน่วยการใช้ไฟฟ้าจำนวน 12,646.62 ล้านกิโลวัตต์ต่อชั่วโมง คิดเป็น 2.18% (YoY) ขยายตัวจากเดือนเดียวกันของปีก่อน แต่เป็นการขยายตัวในอัตราที่ลดลง
- เมื่อพิจารณาจากพื้นที่การใช้ไฟฟ้า พบว่า จังหวัดที่มีสัดส่วนสูงสุดได้แก่ จ.ชลบุรี คิดเป็น 10.05% รองลงมาอยู่ในพื้นที่ จ.ระยอง คิดเป็น 7.68% จ.ปทุมธานี คิดเป็น 5.54% จ.สมุทรสาคร คิดเป็น 5.51% และ จ.นครราชสีมา คิดเป็น 4.56%

สัดส่วนการใช้ไฟฟ้าในกิจกรรม 6 อันดับแรก ได้แก่

- หมวด 55 ที่พักแรม (9.86%)
- หมวด 47 การขายปลีก ยกเว้น ยานยนต์และจักรยานยนต์ (9.31%)
- หมวด 10 การผลิตผลิตภัณฑ์อาหาร (6.58%)
- หมวด 25 การผลิตผลิตภัณฑ์ที่ทำจากโลหะประดิษฐ์ ยกเว้น เครื่องจักรและอุปกรณ์ (6.25%)
- หมวด 20 การผลิตเคมีภัณฑ์ และผลิตภัณฑ์เคมี (4.96%)
- หมวด 24 การผลิตโลหะขั้นมูลฐาน (4.42%)

หมวด 55 ที่พักแรม เป็นหมวดกิจกรรมทางเศรษฐกิจที่มีการขยายตัวของการใช้ไฟฟ้าสูงสุดต่อเนื่องโดยขยายตัวได้ **17.83%** ขยายตัวมากกว่าเดือนก่อนที่อยู่ 17.33%

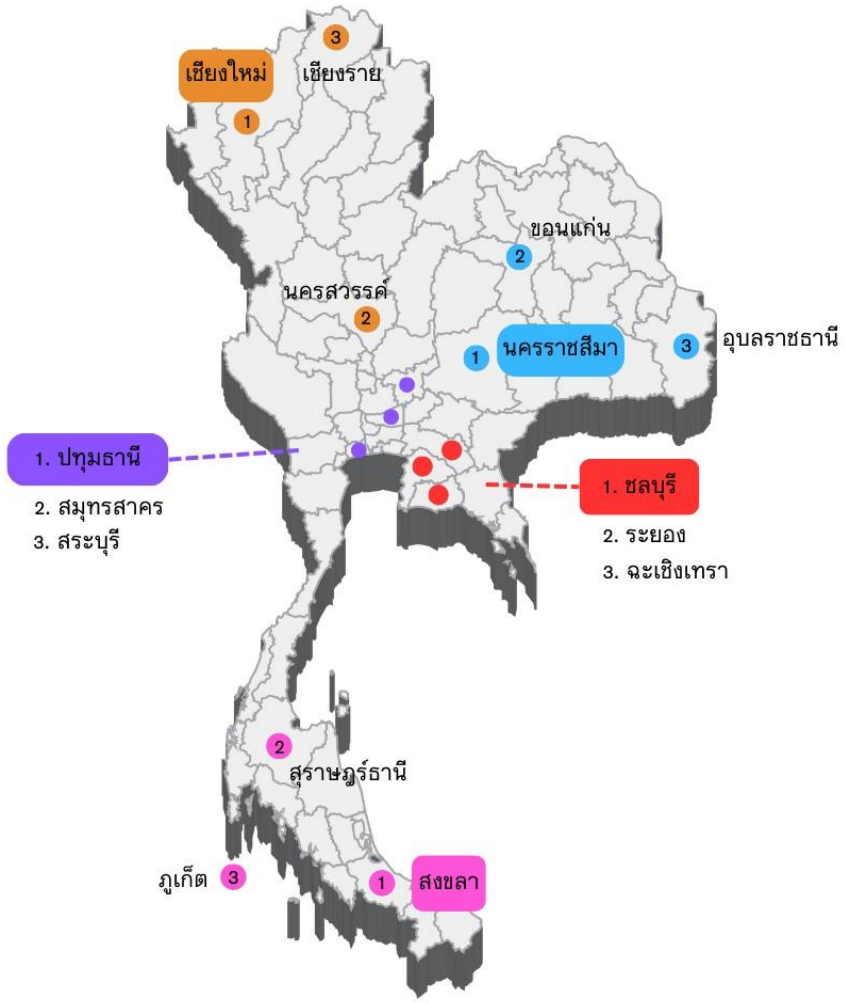
ที่มา : กองเศรษฐกิจพลังงาน การไฟฟ้าส่วนภูมิภาค



ภาคเหนือ:
 อันดับ 1 **จ.เชียงใหม่** มีปริมาณการใช้ไฟฟ้าในธุรกิจที่พักแรมเป็นอันดับหนึ่ง โดยเพิ่มขึ้น 17.19% (YoY)
 อันดับ 2 **จ.นครสวรรค์** มีปริมาณการใช้ไฟฟ้าในธุรกิจการผลิตผลิตภัณฑ์อาหาร มีสัดส่วนสูงสุด แต่ลดลง 6.95% เมื่อเทียบกับเดือนเดียวกันของปีก่อน
 อันดับ 3 **จ.เชียงราย** มีปริมาณการใช้ไฟฟ้าในธุรกิจ การขายปลีก ยกเว้นยานยนต์และจักรยานยนต์ เป็นอันดับหนึ่ง เพิ่มขึ้น 2.75% (YoY)

ภาคกลาง:
 อันดับ 1 **จ.ปทุมธานี** มีปริมาณการใช้ไฟฟ้าในธุรกิจการผลิตผลิตภัณฑ์ที่ทำจากโลหะประดิษฐ์ ยกเว้น เครื่องจักรและอุปกรณ์ มีสัดส่วนสูงสุด แต่ลดลง 7.46% เมื่อเทียบกับเดือนเดียวกันของปีก่อน
 อันดับ 2 **จ.สมุทรสาคร** มีปริมาณการใช้ไฟฟ้าในธุรกิจการผลิตผลิตภัณฑ์อาหาร มีสัดส่วนสูงสุด แต่ลดลง 4.05% เมื่อเทียบกับเดือนเดียวกันของปีก่อน
 อันดับ 3 **จ.สระบุรี** มีปริมาณการใช้ไฟฟ้าในธุรกิจการผลิตผลิตภัณฑ์อื่น ๆ ที่ทำจากแร่โลหะ มีสัดส่วนสูงสุด แต่ลดลง 13.08% เมื่อเทียบกับเดือนเดียวกันของปีก่อน

ที่มา : กองเศรษฐกิจพลังงาน การไฟฟ้าส่วนภูมิภาค



ภาคตะวันออกเฉียงเหนือ:
 อันดับ 1 **จ.นครราชสีมา** มีปริมาณการใช้ไฟฟ้าในธุรกิจการผลิตผลิตภัณฑ์อาหารเป็นอันดับหนึ่ง โดยเพิ่มขึ้น 6.03% (YoY)
 อันดับ 2 **จ.ขอนแก่น** และ อันดับ 3 **จ.อุบลราชธานี** มี ปริมาณการใช้ไฟฟ้าในธุรกิจกิจกรรมด้านสุขภาพของมนุษย์ เป็นอันดับหนึ่งเช่นกัน โดยเพิ่มขึ้น 3.99% และ 6.23% (YoY) ตามลำดับ

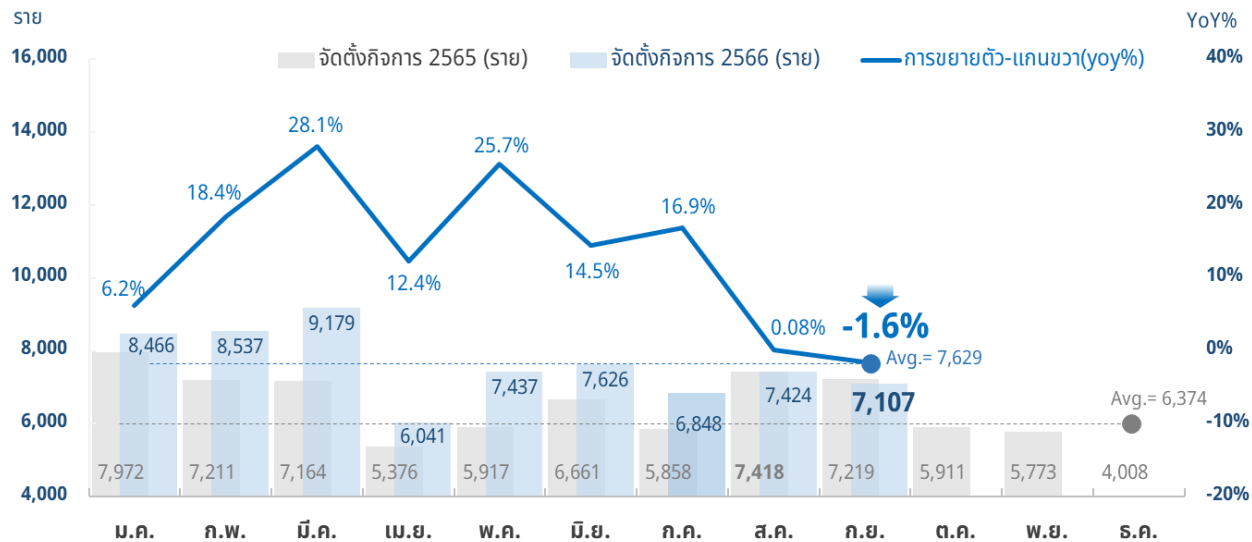
ภาคตะวันออก:
 อันดับ 1 **จ.ชลบุรี** มีปริมาณการใช้ไฟฟ้าในธุรกิจการผลิตผลิตภัณฑ์ที่ทำจากโลหะประดิษฐ์ ยกเว้น เครื่องจักรและอุปกรณ์ มี สัดส่วนสูงสุด แต่ลดลง 1.87% เมื่อเทียบกับเดือนเดียวกันของปีก่อน
 อันดับ 2 **จ.ระยอง** มีปริมาณการใช้ไฟฟ้าในธุรกิจการผลิตโลหะขึ้น มูลฐาน มีสัดส่วนสูงสุด แต่ลดลง 3.68% เมื่อเทียบกับเดือน เดียวกันของปีก่อน
 อันดับ 3 **จ.ฉะเชิงเทรา** มีปริมาณการใช้ไฟฟ้าในธุรกิจ การผลิตผลิตภัณฑ์ที่ทำจากโลหะประดิษฐ์ ยกเว้น เครื่องจักร และอุปกรณ์ มีสัดส่วนสูงสุด แต่ลดลง 5.82% เมื่อเทียบกับ เดือนเดียวกันของปีก่อน

ภาคใต้:
 อันดับ 1 **จ.สงขลา** มีปริมาณการใช้ไฟฟ้าในธุรกิจการผลิตเคมีภัณฑ์ และผลิตภัณฑ์เคมี มีสัดส่วนสูงสุด แต่ลดลง 8.05% เมื่อ เทียบกับเดือนเดียวกันของปีก่อน
 อันดับ 2 **จ.สุราษฎร์ธานี** และอันดับ 3 **จ.ภูเก็ต** มีปริมาณการใช้ไฟฟ้า ในธุรกิจที่พักแรมเป็นอันดับหนึ่งเช่นกัน โดยเพิ่มขึ้น 24.26% (YoY) และ 36.18% (YoY) ตามลำดับ

การจัดตั้ง – ยกเลิกกิจการนิติบุคคล กันยายน 2566



การจัดตั้งกิจการ 2566



ที่มา: กรมพัฒนาธุรกิจการค้า

• ธุรกิจจัดตั้งใหม่เดือนกันยายน 2566 มีจำนวน 7,107 ราย ลดลงจากช่วงเดียวกันของปีก่อน 1.6%

• ประเภทธุรกิจจัดตั้งใหม่สูงสุด 3 อันดับแรก ได้แก่

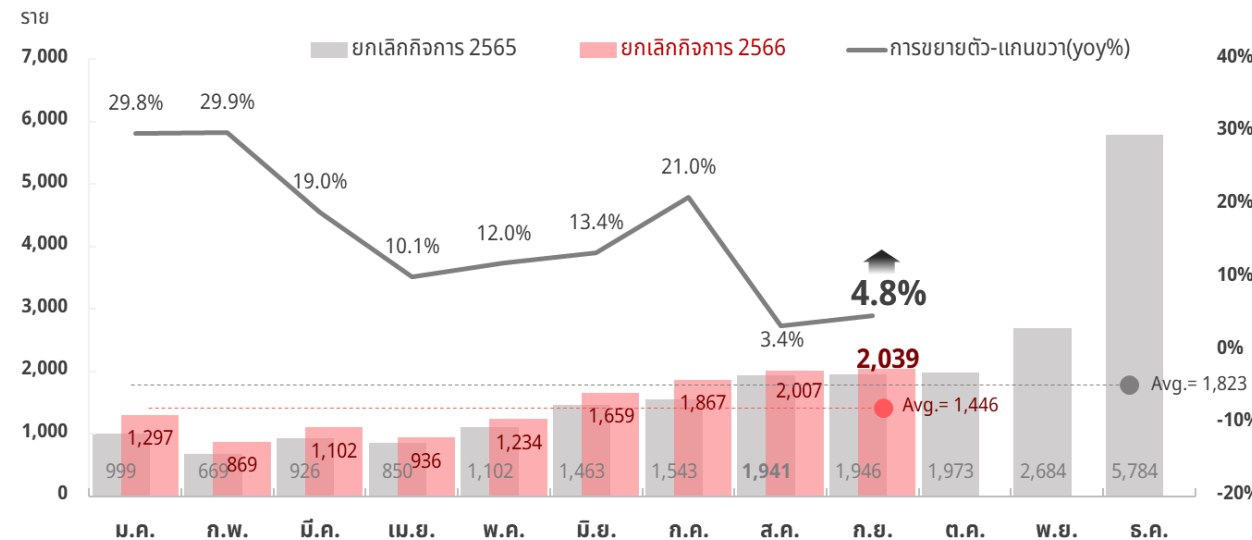


อันดับ	ประเภทธุรกิจ	จำนวนราย	คิดเป็น %
1st	ธุรกิจก่อสร้างอาคาร	562 ราย	(7.91%)
2nd	ธุรกิจอสังหาริมทรัพย์	529 ราย	(7.44%)
3rd	ธุรกิจภัตตาคาร/ร้านอาหาร	344 ราย	(4.84%)

• ในช่วง 9 เดือนแรกของปี ธุรกิจจัดตั้งใหม่มีจำนวน 68,665 ราย เพิ่มขึ้นจากช่วงเดียวกันของปีก่อน 12.94%

• ในช่วงเดือนที่เหลือของปี สสว. คาดว่าการจัดตั้งกิจการใหม่จะชะลอตัวลงตามฤดูกาลของการจดทะเบียน แต่ในภาพรวมทั้งปีแนวโน้มการจัดตั้งกิจการจะขยายตัวจากปีก่อน

การยกเลิกกิจการ 2566



ที่มา: กรมพัฒนาธุรกิจการค้า

• ธุรกิจเลิกประกอบกิจการเดือนกันยายน 2566 มีจำนวน 2,039 ราย ขยายตัวจากช่วงเดียวกันของปีก่อน 4.8%

• ประเภทธุรกิจเลิกประกอบกิจการสูงสุด 3 อันดับแรก ได้แก่ ธุรกิจก่อสร้างอาคารทั่วไป จำนวน 167 ราย คิดเป็น 8.19% รองลงมาคือ ธุรกิจอสังหาริมทรัพย์ จำนวน 103 ราย คิดเป็น 5.05% และธุรกิจภัตตาคาร/ร้านอาหาร จำนวน 68 ราย คิดเป็น 3.33% ตามลำดับ

• ในช่วง 9 เดือนแรกของปี ธุรกิจยกเลิกกิจการมีจำนวน 13,010 ราย เพิ่มขึ้นจากช่วงเดียวกันของปีก่อน 13.73%

จำนวน MSME
ณ ตุลาคม 2566

3,187,378 ราย

- นิติบุคคล 837,147 ราย
- ส่วนบุคคลและอื่นๆ 2,268,483 ราย
- วิสาหกิจชุมชน 81,478 ราย

คณะผู้จัดทำรายงานสถานการณ์ MSME รายเดือน

- GDP MSME
- การค้าระหว่างประเทศของ MSME
- การจัดตั้งและยกเลิกกิจการนิติบุคคล
- Infographic
นายณัฐกรฤทธิ นิริประภา nattakrit@sme.go.th
- การส่งออกทางชายแดนของ MSME
น.ส.ปริญญา เป้นแก้ว patinya@sme.go.th
- ดัชนีความเชื่อมั่น SME (SMESI)
- การจ้างงานในระบบประกันสังคมของ MSME
น.ส.ดวงพร สิงห์โต tuangporn@sme.go.th
- การเปรียบเทียบดัชนีเชิงปริมาณและดัชนี SMESI
นายอรรถพล ทองอุ้น atthapon@sme.go.th
- ปริมาณการใช้ไฟฟ้าในธุรกิจตามกิจกรรมทางเศรษฐกิจ
น.ส.กัญญา สุนวา kanya@sme.go.th

ฝ่ายวิเคราะห์สถานการณ์และเตือนภัยทางเศรษฐกิจ
สำนักงานส่งเสริมวิสาหกิจ
ขนาดกลางและขนาดย่อม
0-2298-3000



รายงานสถานการณ์ MSME ประจำปี



รายงานสถานการณ์ MSME Outlook



รายงานสถานการณ์ MSME รายเดือน



GDP MSME รายไตรมาส



ดัชนีความเชื่อมั่น SME (SMESI)



บทวิเคราะห์ MSME ในประเด็นที่สำคัญ และ
บทวิเคราะห์ธุรกิจในสาขาธุรกิจที่สำคัญ

สำหรับดาวน์โหลดข้อมูล
สถานการณ์ MSME เพิ่มเติม