

การส่งเสริมผู้ประกอบการสตรี



นิยามของผู้ประกอบการสตรีในต่างประเทศ

International Organization

องค์การเพื่อสตรีแห่งสหประชาชาติ



นิติบุคคลที่ผู้หญิงมีสัดส่วนความเป็นเจ้าของธุรกิจ $\geq 51\%$ และมีอำนาจในการบริหารจัดการและควบคุมกิจการ

The International Standardization Organization (ISO)



ผู้หญิงมีสัดส่วนความเป็นเจ้าของธุรกิจ $\geq 51\%$ และต้องเป็นผู้ลงนามในเอกสารตามกฎหมาย และเอกสารทางการเงินของธุรกิจ

International Finance Corporation (IFC)



ผู้หญิงมีสัดส่วนความเป็นเจ้าของธุรกิจ $\geq 51\%$ หรือ
ผู้หญิงมีสัดส่วนความเป็นเจ้าของธุรกิจ $\geq 20\%$ และมีผู้หญิง ≥ 1 คนเป็น CEO/COO
หากกิจการมีคณะกรรมการบริหาร จะต้องมีผู้หญิงเป็นกรรมการบริหาร $\geq 30\%$

Foreign Countries

U.S. Small Business Administration



ผู้หญิงสัญชาติสหรัฐฯ มีสัดส่วนความเป็นเจ้าของ และมีส่วนร่วมในการบริหารจัดการธุรกิจ $\geq 51\%$ โดยต้องปฏิบัติงานประจำ และมีอำนาจตัดสินใจในระยะยาว

U.S. Census Bureau



กิจการที่ผู้หญิงมีสัดส่วนความเป็นเจ้าของธุรกิจ $\geq 51\%$

นิวซีแลนด์



ผู้หญิงที่เป็นเจ้าของกิจการและผู้หญิงที่ประกอบอาชีพอิสระเพื่อยังชีพ (Self-employed)

อินเดีย



กิจการที่เป็นเจ้าของและควบคุมโดยผู้หญิง และผู้หญิงมีผลประโยชน์ทางการเงิน $\geq 51\%$ ของเงินลงทุน และมีการจ้างงานผู้หญิงอย่างน้อย 51%

เวียดนาม



ผู้หญิงมีสัดส่วนความเป็นเจ้าของธุรกิจ $\geq 51\%$ และมีผู้หญิง ≥ 1 คนเป็นผู้จัดการ

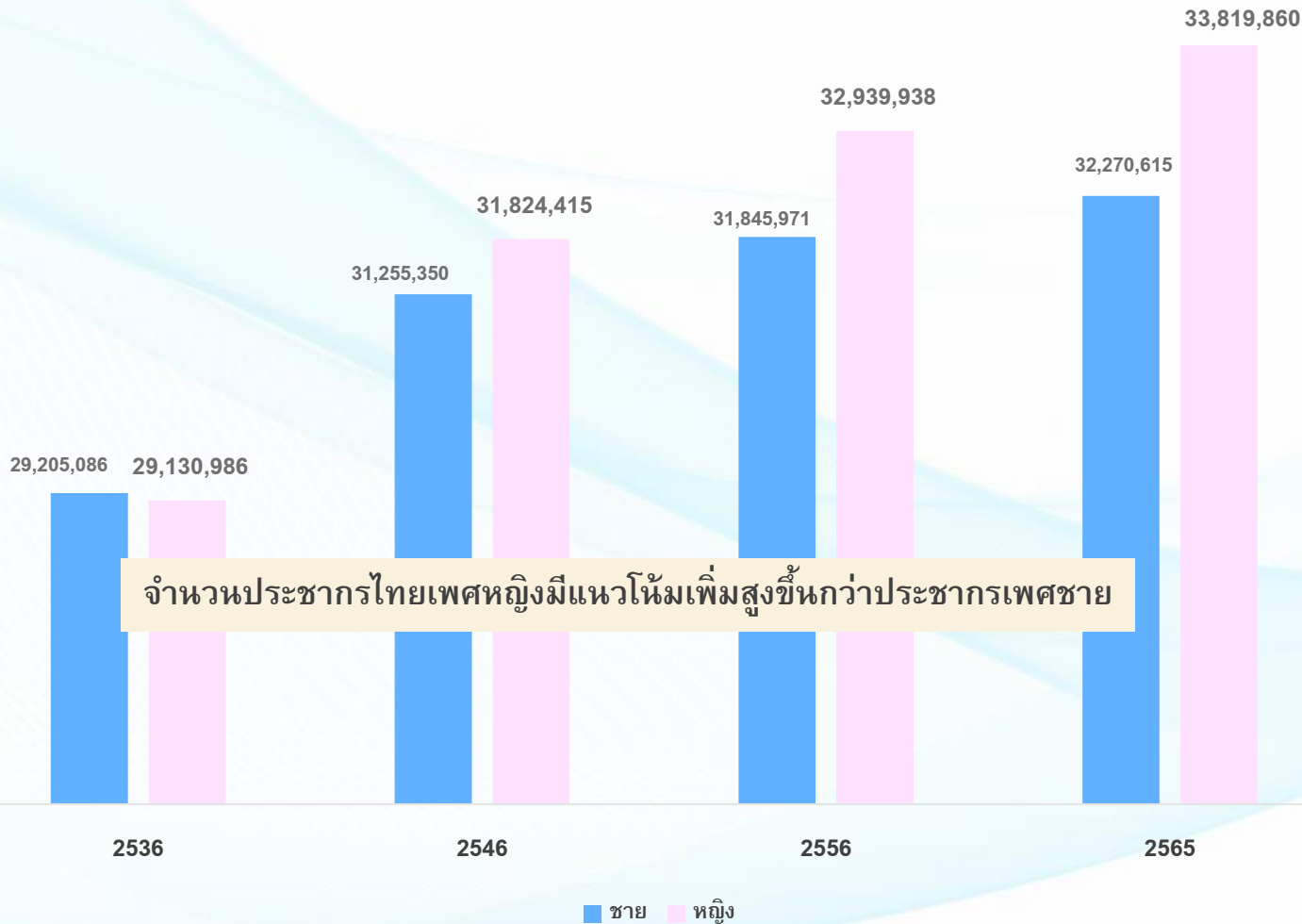
นียบานวิสาหกิจสตรีของวิสาหกิจขนาดกลางและขนาดย่อม ประเทศไทย

ประเภทกิจการ	คำจำกัดความ
กิจการเจ้าของคนเดียว	ผู้หญิงสัญชาติไทยเป็นเจ้าของธุรกิจ
ห้างหุ้นส่วนสามัญ	ผู้หญิงสัญชาติไทยมีสัดส่วนการลงทุนรวมไม่น้อยกว่าร้อยละ 51
ห้างหุ้นส่วนสามัญนิติบุคคล/ ห้างหุ้นส่วนจำกัด	(ก) ผู้หญิงสัญชาติไทยมีสัดส่วนการลงทุนรวมไม่น้อยกว่าร้อยละ 51 หรือ (ข) ผู้หญิงสัญชาติไทยมีสัดส่วนการลงทุนรวมไม่น้อยกว่าร้อยละ 20 และ มีผู้หญิงสัญชาติไทยเป็นหุ้นส่วนผู้จัดการที่มีอำนาจลงนาม
บริษัทจำกัด	(ก) ผู้หญิงสัญชาติไทยเป็นผู้ถือหุ้นรวมไม่น้อยกว่าร้อยละ 51 หรือ (ข) ผู้หญิงสัญชาติไทยเป็นผู้ถือหุ้นรวมไม่น้อยกว่าร้อยละ 20 และ มีผู้หญิงสัญชาติไทยอย่างน้อยหนึ่งคนเป็นกรรมการผู้มีอำนาจลงนาม
วิสาหกิจชุมชน	(ก) สมาชิกไม่น้อยกว่าร้อยละ 51 เป็นผู้หญิงสัญชาติไทย และ (ข) ผู้หญิงสัญชาติไทยเป็นประธาน หรือ มีผู้หญิงสัญชาติไทยเป็นผู้มีอำนาจทำการแทน

ข้อมูลสถิติประชากรไทย

สถิติประชากรไทยย้อนหลัง 29 ปี

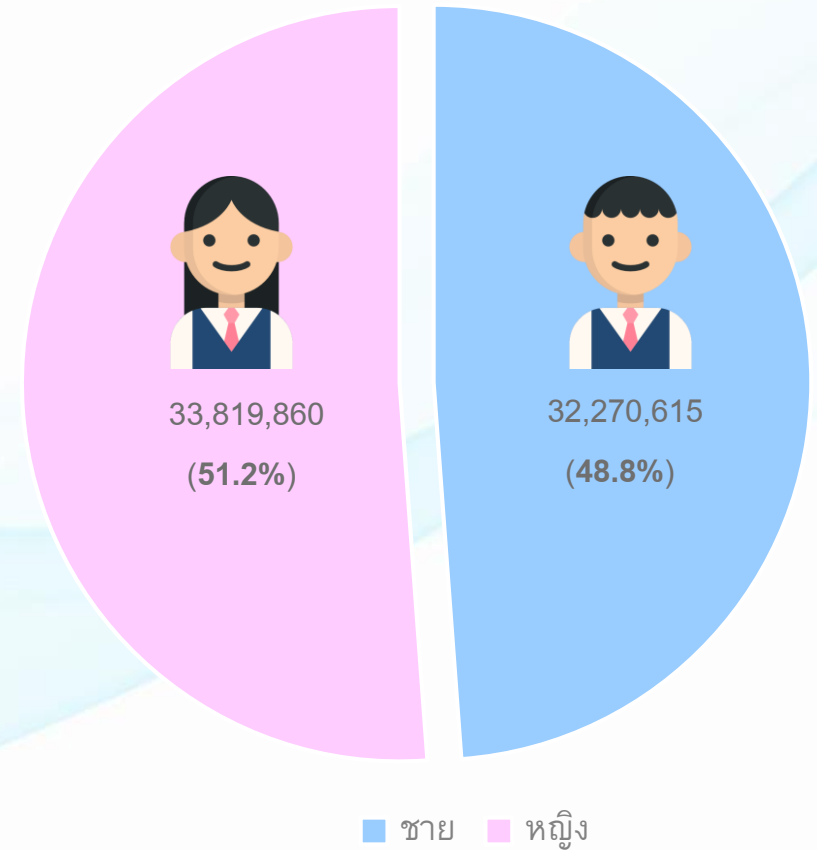
หน่วย: ราย



จำนวนประชากรไทยเพศหญิงมีแนวโน้มเพิ่มสูงขึ้นกว่าประชากรเพศชาย

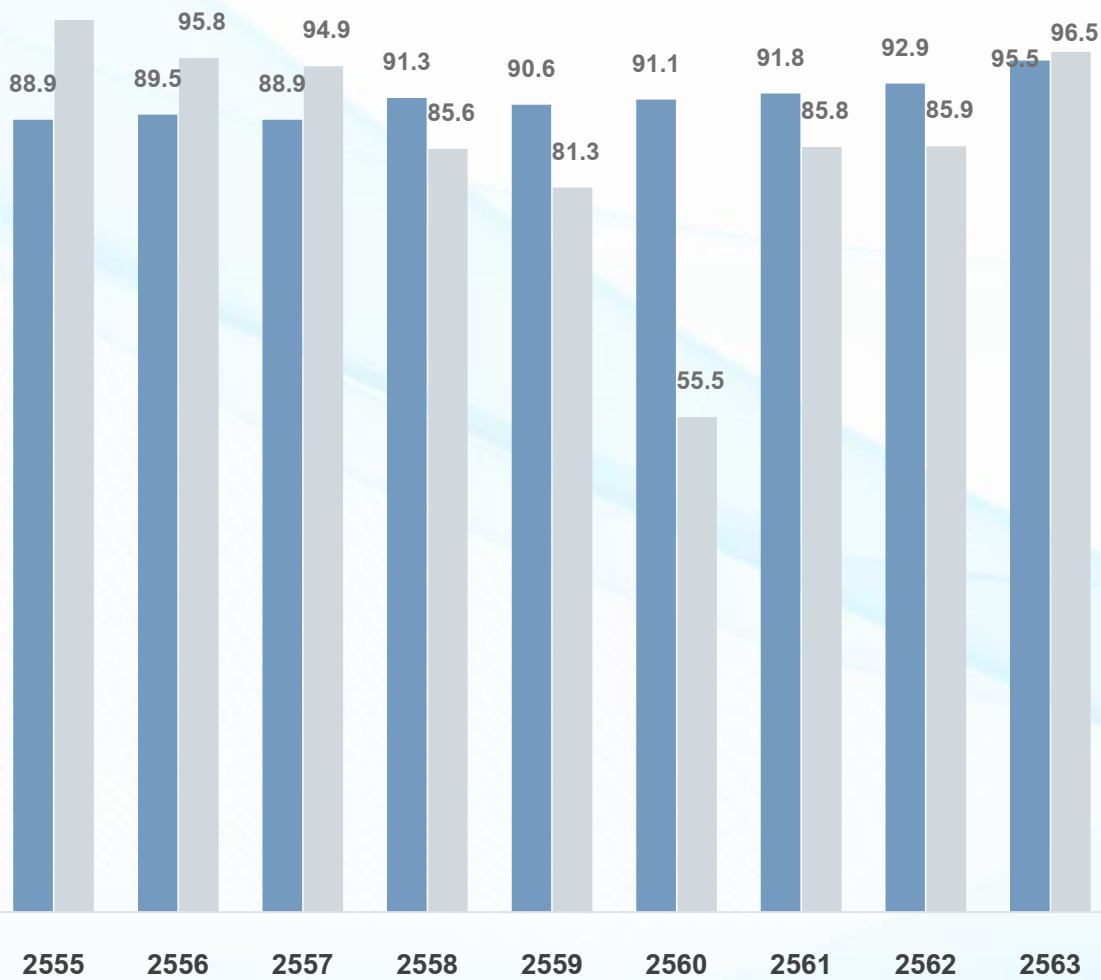
สัดส่วนเพศของประชากรไทย ปี 2565

หน่วย: ราย

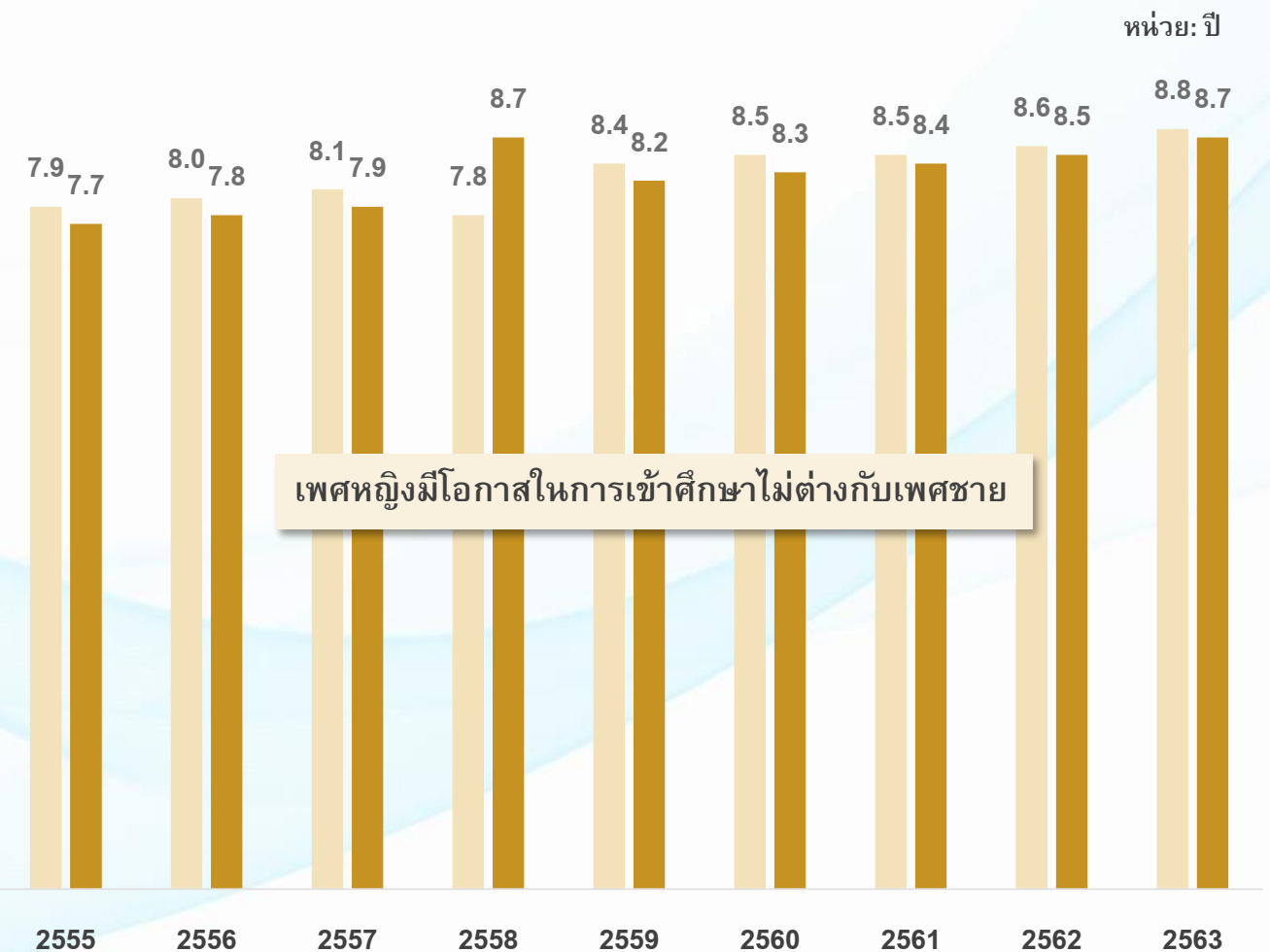


ข้อมูลสถิติโอกาสทางการศึกษาของประชากรไทย

ร้อยละอัตราการเรียนต่อระดับมัธยมศึกษาและอุดมศึกษา*

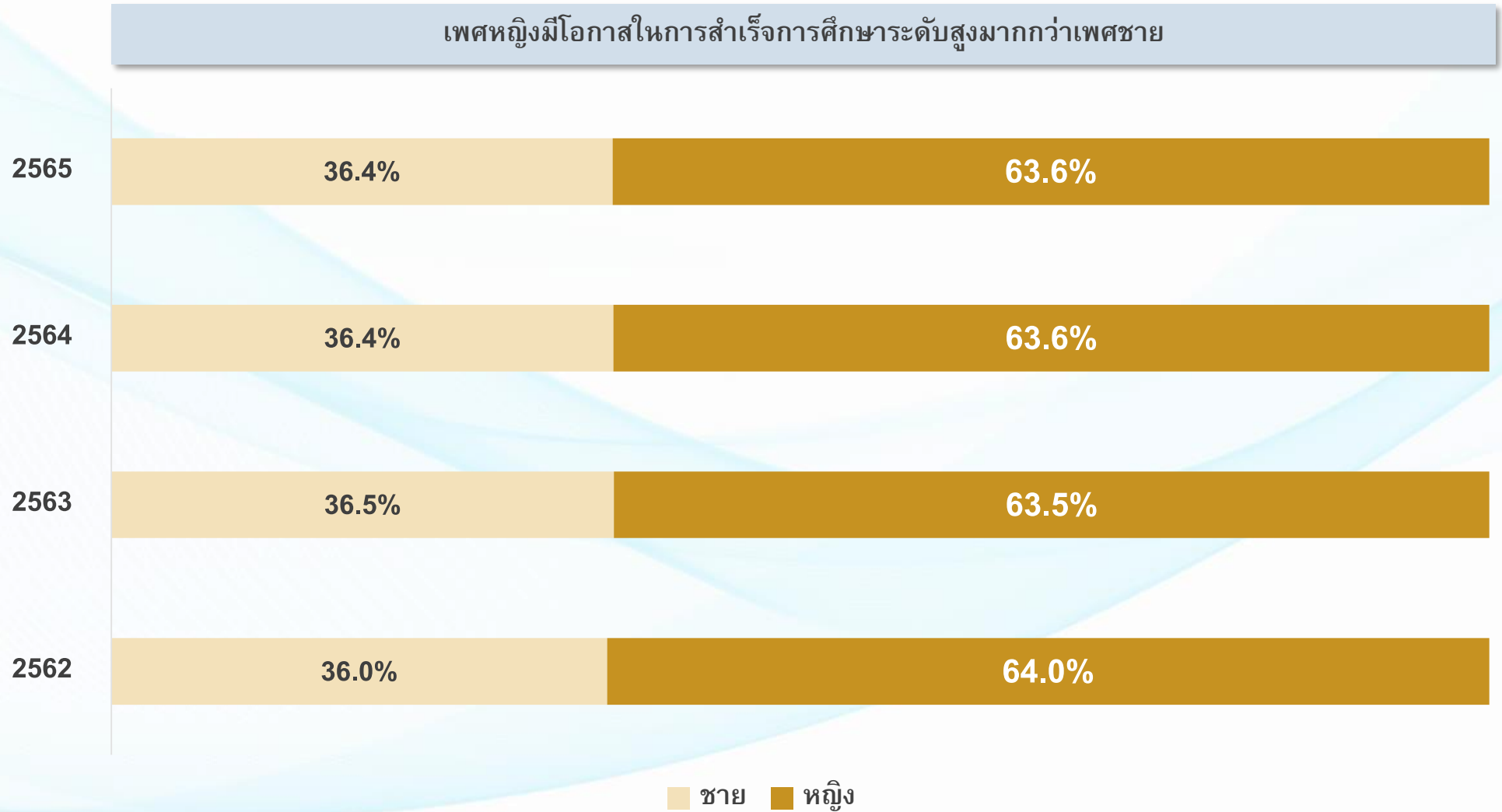


จำนวนปีการศึกษาเฉลี่ยของประชากร**

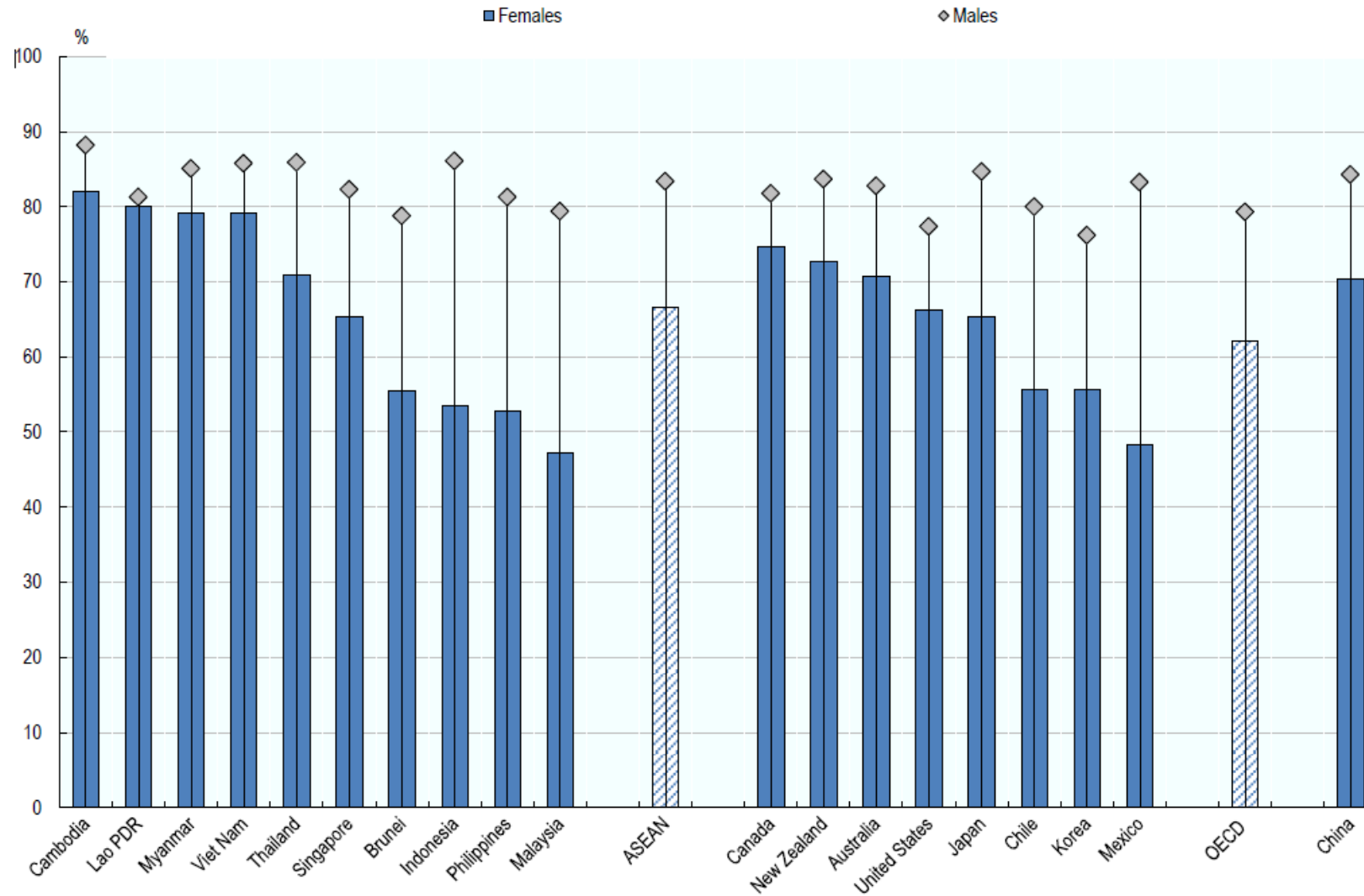


เพศหญิงมีโอกาสในการเข้าศึกษาไม่ต่างกับเพศชาย

จำนวนผู้สำเร็จการศึกษาในระดับปริญญาตรี



อัตราการมีส่วนร่วมในการทำงานของเพศหญิงและเพศชายในกลุ่มประเทศอาเซียน

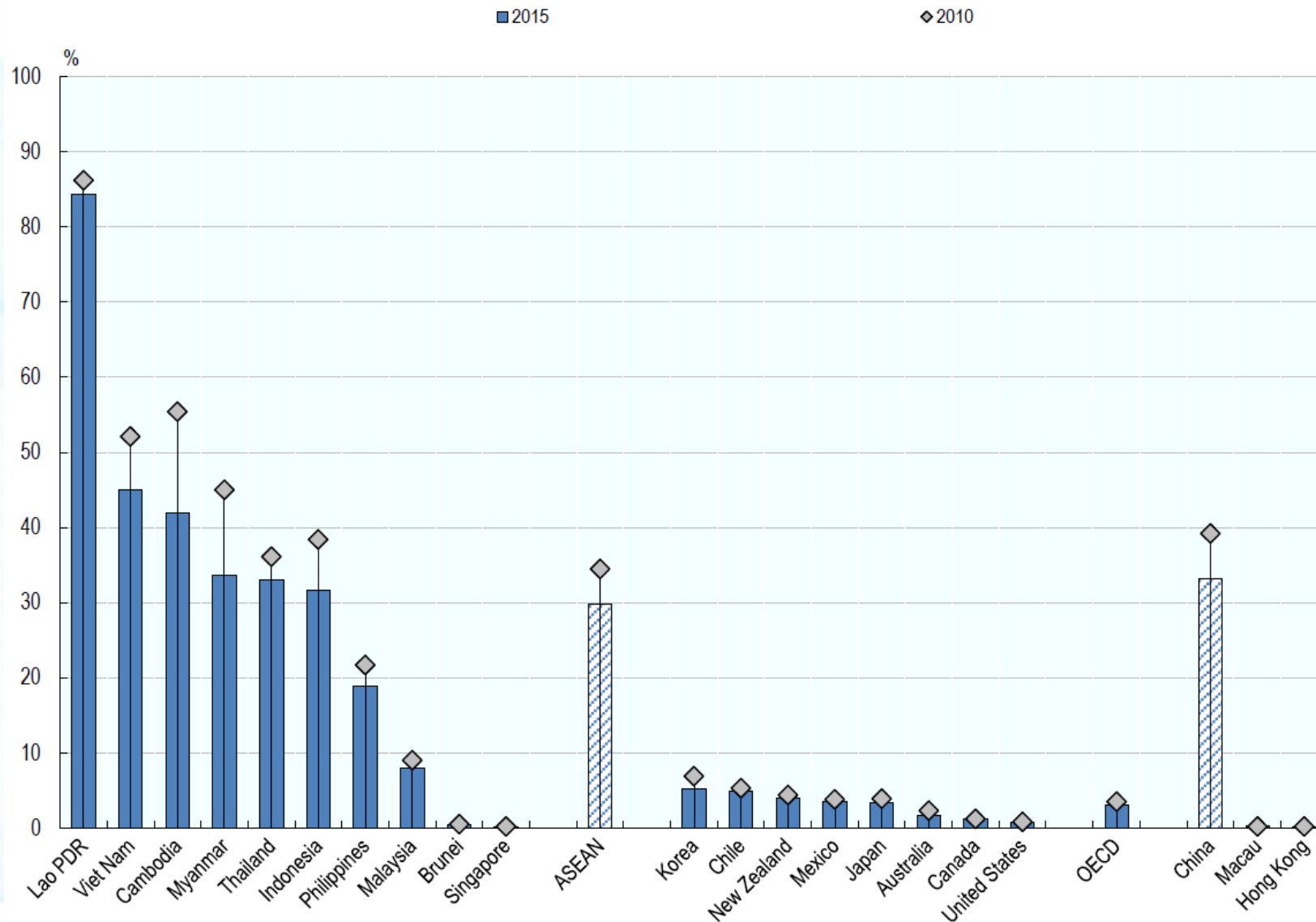


Note: Labor force participation rates are calculated as ratios of males and females in labor force aged 15-64 in the total corresponding population in 2014.

การเปลี่ยนแปลงอัตราการมีส่วนร่วมของเพศหญิงในอาเซียน

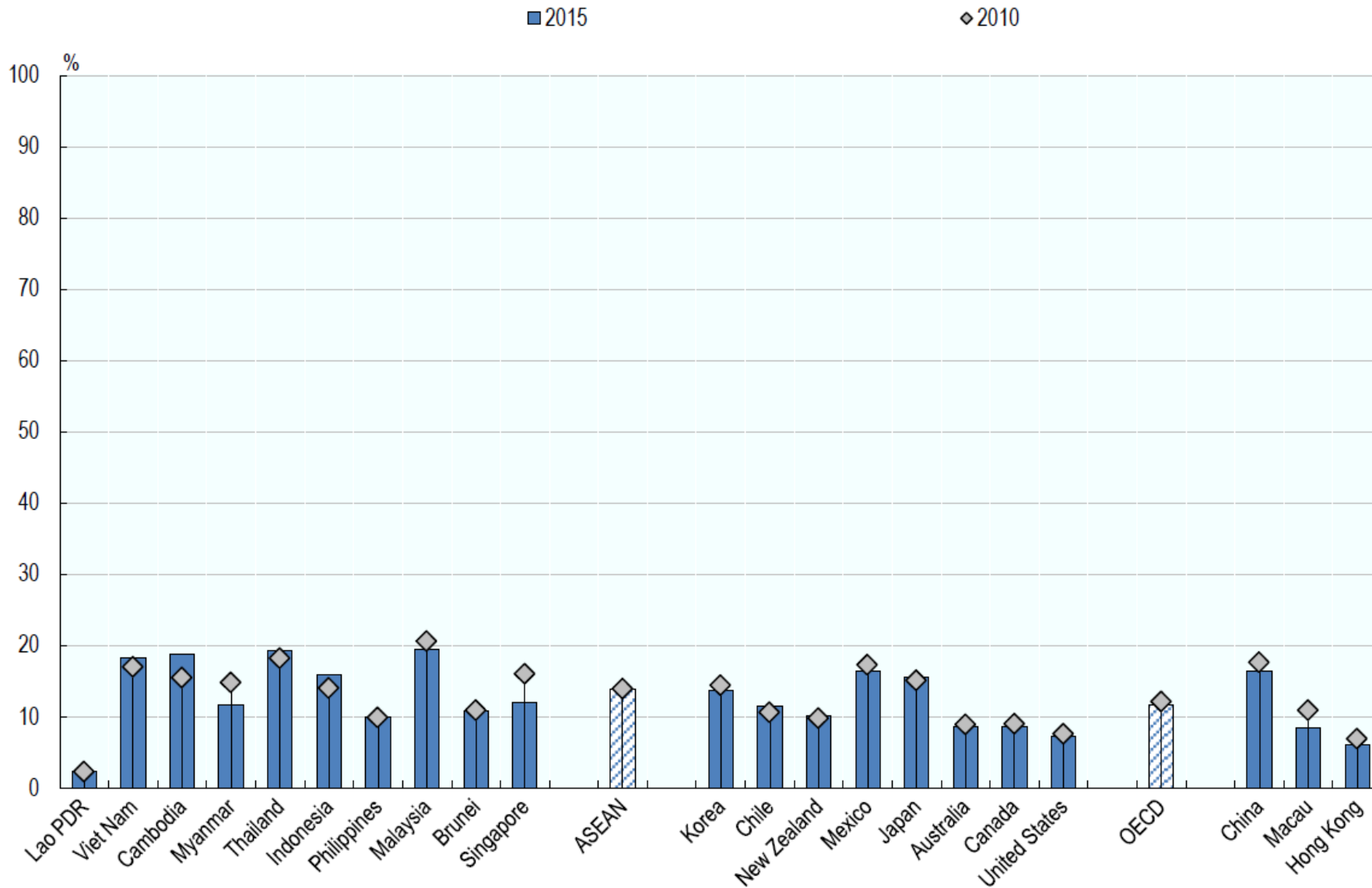
- การขยายตัวของเมือง และการกระจายตัวของภาคอุตสาหกรรม ทำให้ผู้ชายเปลี่ยนอาชีพจากการทำการเกษตรไปสู่การทำงานในภาคอุตสาหกรรมมากขึ้น จึงมีรายได้ที่มากเพียงพอให้ผู้หญิงสามารถออกจากกำลังแรงงานแบบชั่วคราวได้
- สำหรับประเทศที่กำลังพัฒนาอุตสาหกรรม ทำให้ผู้หญิงจำเป็นต้องมีส่วนร่วมในกำลังแรงงาน โดยเฉพาะในภาคการเกษตร

การเปลี่ยนแปลงกำลังแรงงานสตรีในภาคการเกษตรของประเทศต่าง ๆ



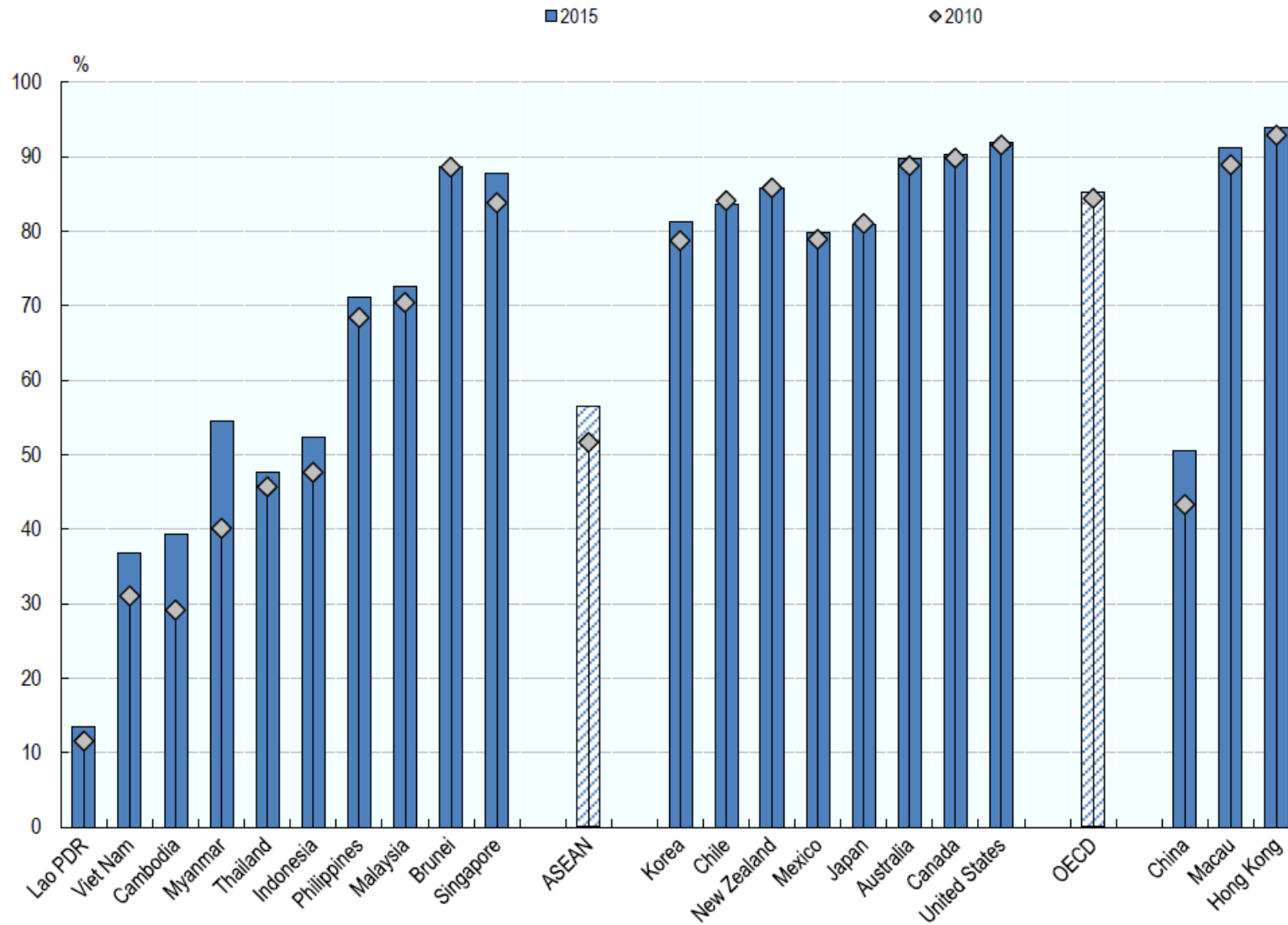
กลุ่มประเทศอาเซียน
มีกำลังแรงงานสตรีใน
ภาคการเกษตรลดลง
เมื่อเทียบระหว่างปี
ค.ศ. 2010 และ 2015

การเปลี่ยนแปลงกำลังแรงงานสตรีในภาคอุตสาหกรรมของประเทศต่าง ๆ



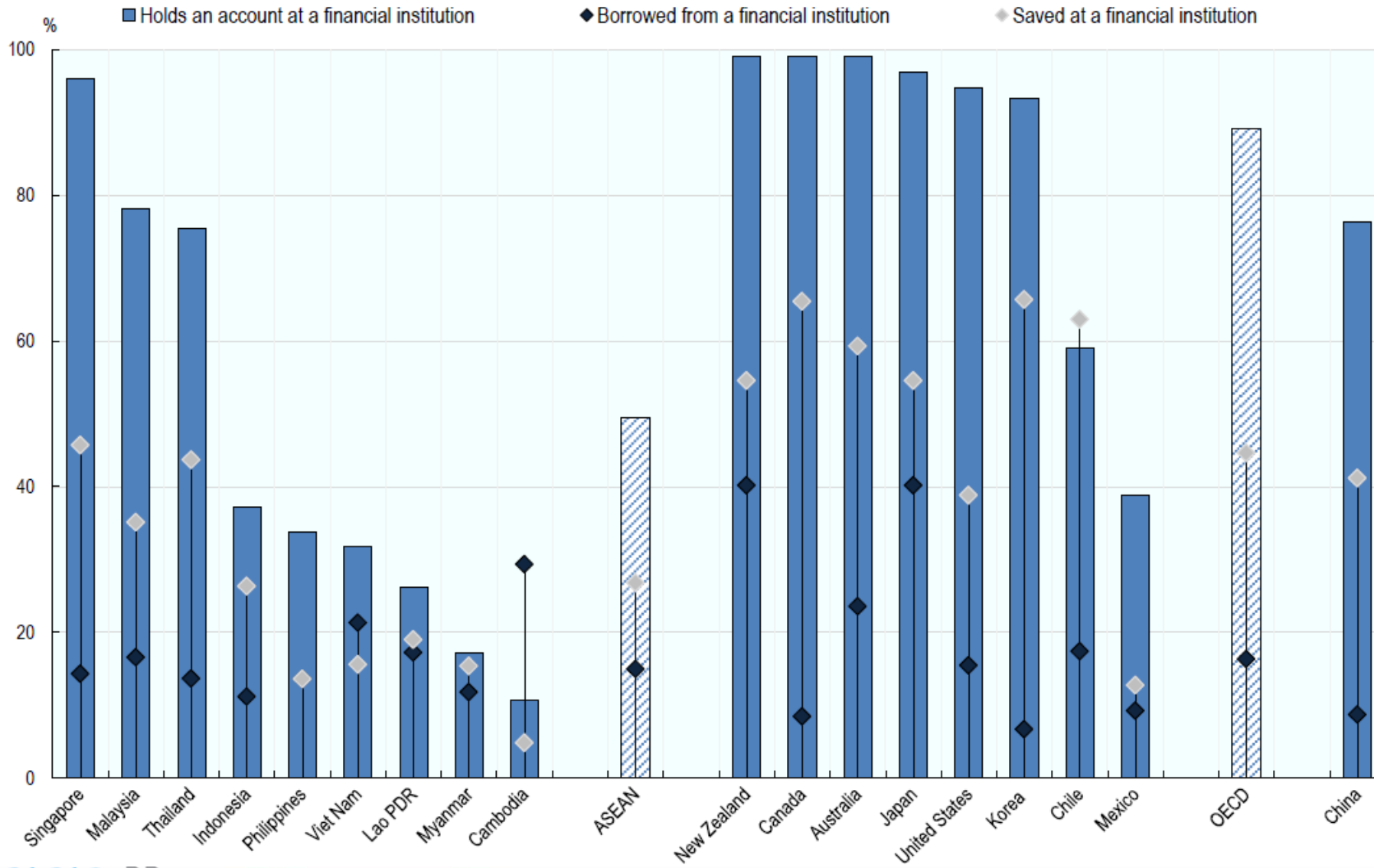
กำลังแรงงานสตรีในภาคอุตสาหกรรมไม่มีการเปลี่ยนแปลงมากนักในช่วงปี ค.ศ. 2010 กับ 2015

การเปลี่ยนแปลงกำลังแรงงานสตรีในธุรกิจภาคบริการของประเทศต่าง ๆ



กำลังแรงงานสตรีของ
กลุ่มประเทศอาเซียน
เพิ่มสูงขึ้นในธุรกิจภาค
บริการ

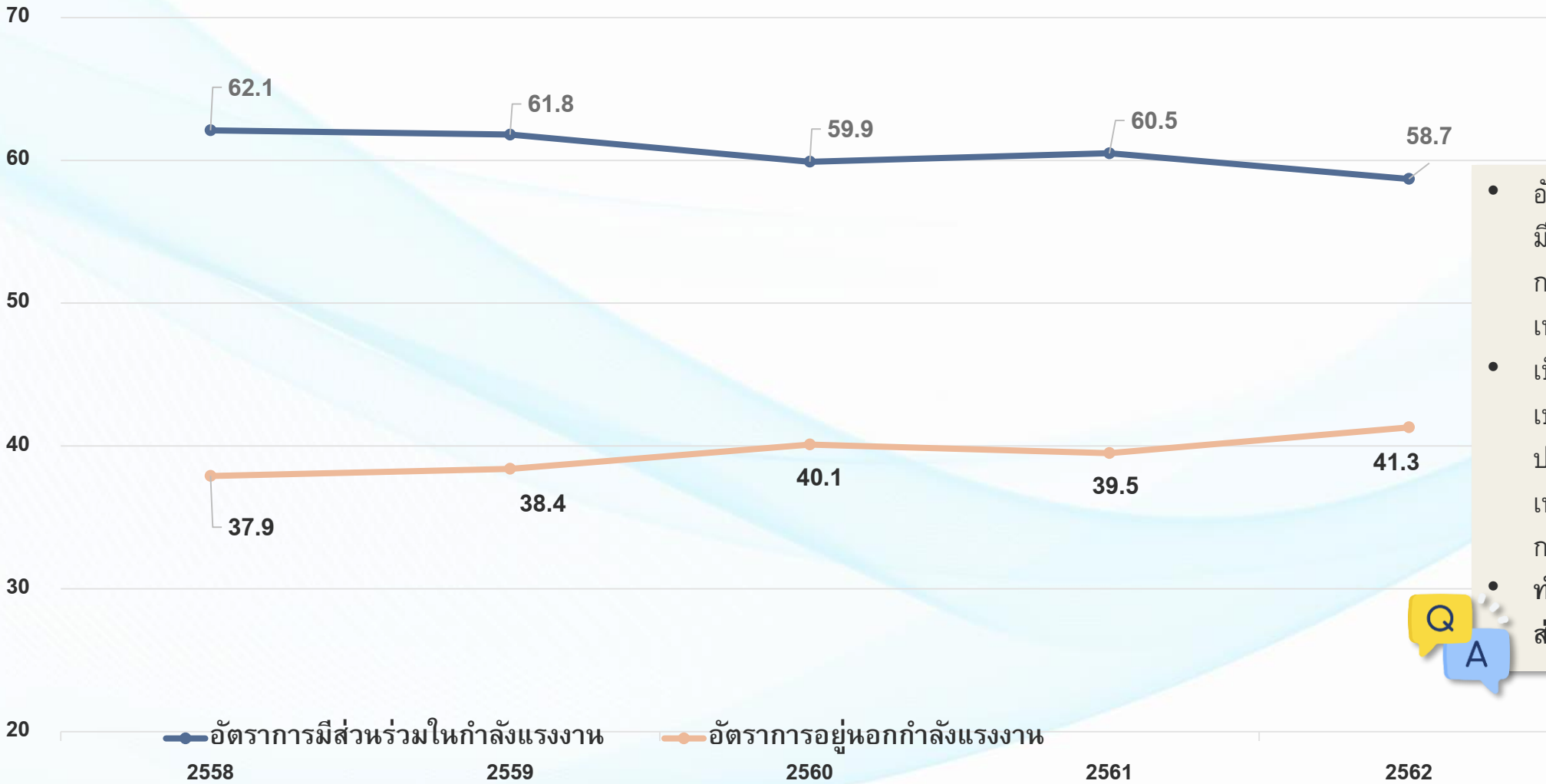
การใช้บริการสถาบันการเงินของผู้หญิงในประเทศต่าง ๆ



แม้ว่าผู้หญิงจะสามารถเข้าถึงบริการของสถาบันการเงินได้เป็นอย่างดี แต่ยังคงมีการขอสินเชื่อในสัดส่วนที่ไม่มากนัก

Note: "Holds an account at a financial institution" denotes the percentage of female respondents aged 15 and over who report having an account (by themselves or together with someone else) at a bank or another type of financial institution; "Borrowed from a financial institution" denotes the percentage of female respondents aged 15 and over who report borrowing any money from a bank or another type of financial institution in the past 12 months; "Saved at a financial institution" denotes the percentage of female respondents aged 15 and over who report saving or setting aside any money at a bank or another type of financial institution in the past 12 months

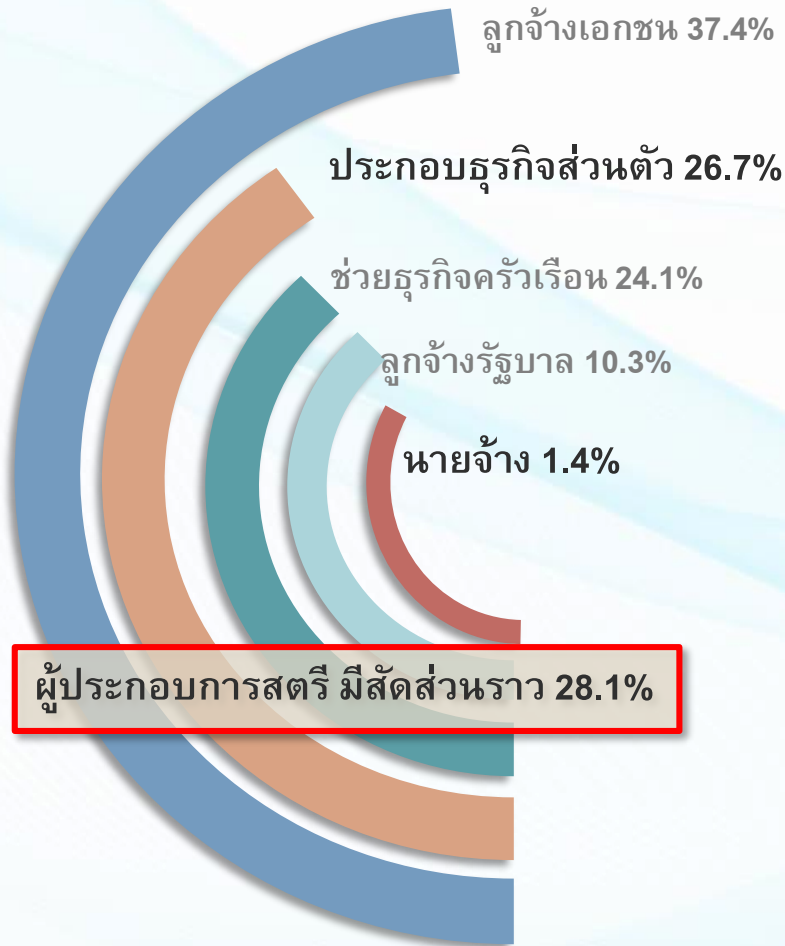
อัตราการมีส่วนร่วมในกำลังแรงงานและอัตราการอยู่นอกกำลังแรงงานของสตรีไทย พ.ศ. 2558 – 2562



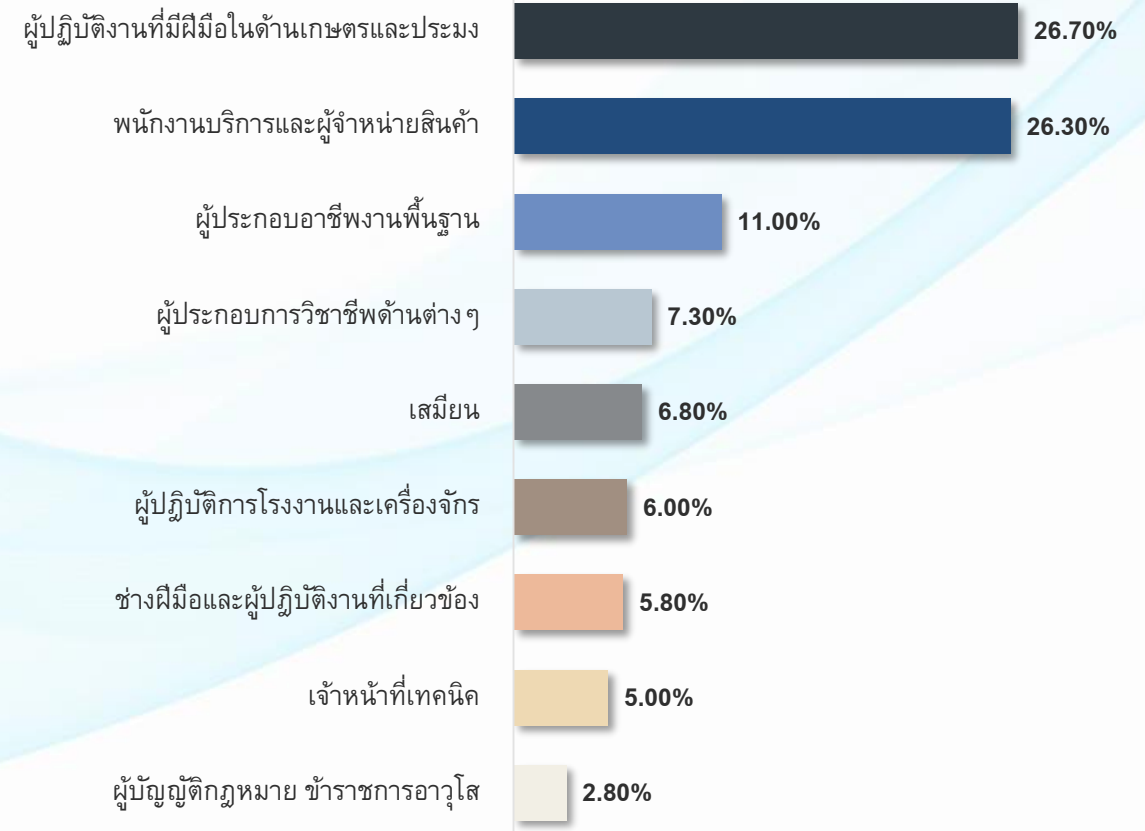
- อัตราการมีส่วนร่วมในกำลังแรงงานมีแนวโน้มลดลง ในทางกลับกันอัตราการอยู่นอกกำลังแรงงานมีแนวโน้มเพิ่มขึ้น
- เป็นผลมาจากโครงสร้างประชากรที่เปลี่ยนแปลงและระบบเศรษฐกิจของประเทศไทยที่มีการพัฒนานำเทคโนโลยีต่างๆ เข้ามาทดแทนการจ้างงาน
- ทำอย่างไรจึงเพิ่มอัตราการมีส่วนร่วมการทำงานของผู้หญิงได้

การสำรวจภาวะการทำงานของประชากร พ.ศ. 2562, สำนักงานสถิติแห่งชาติ

สถานภาพการทำงานของผู้หญิง



อาชีพของสตรีที่ทำงานปี 2562 พบว่า ส่วนใหญ่ประกอบอาชีพผู้ปฏิบัติงานที่มีฝีมือในด้านการเกษตรและประมง รองลงมาเป็นพนักงานบริการและผู้อำนวยการสินค้า



STRENGTHENING WOMEN'S ENTREPRENEURSHIP in National Micro, Small and Medium Enterprises

Policies and Action Plans

The main objectives behind development of the Policy Toolkit project are to

ASSESS

barriers and challenges faced by women entrepreneurs in the ASEAN countries.

ESTABLISH

an overview of available policies, strategies, reforms and responsible agencies that are currently supporting WMSMEs in ASEAN member States.

ANALYSE

gaps and capacity needs in the relevant agencies to implement policy reforms for WMSMEs.

DEVELOP

a self-assessment toolkit for ministries responsible for MSMEs and women's MSME development that will enable an analysis of gaps, the design of appropriate interventions to address gender gaps and the tracking of achieved progress.

LEAD

to gender-responsive development of the SME sector and a more extensive contribution of women entrepreneurs and women-led enterprises to the economy.



The projected outcome of the self-assessment toolkit is to affect



-  An increased number of women starting entrepreneurial activities.
-  An improved level of women's economic empowerment and gender equality.
-  An increased rate of entrepreneurial activity among women.
-  An increased share of all enterprises owned by women.
-  Greater sector and market diversity of women-owned enterprises.
-  Growth in women-owned enterprises, such as a larger proportion of women-owned small and medium versus micro-scale enterprises and more WMSMEs trading in national, regional and international markets.

The framework for the self-assessment tool

เพื่อใช้เป็นแนวทางให้กับหน่วยงานผู้รับผิดชอบในการออกแบบ ประสานงาน และการดำเนินการตามนโยบายและกฎหมายของ MSME

Aim: Gender-responsive development of the SME sector and a fuller contribution of women entrepreneurs and women-owned-led enterprises to the economy.

Gender-sensitive legal and regulatory system



Policy leadership, institutional support and coordination



Gender-sensitive and -responsive financial services



Gender-sensitive and -responsive business development services



Access to domestic and international markets



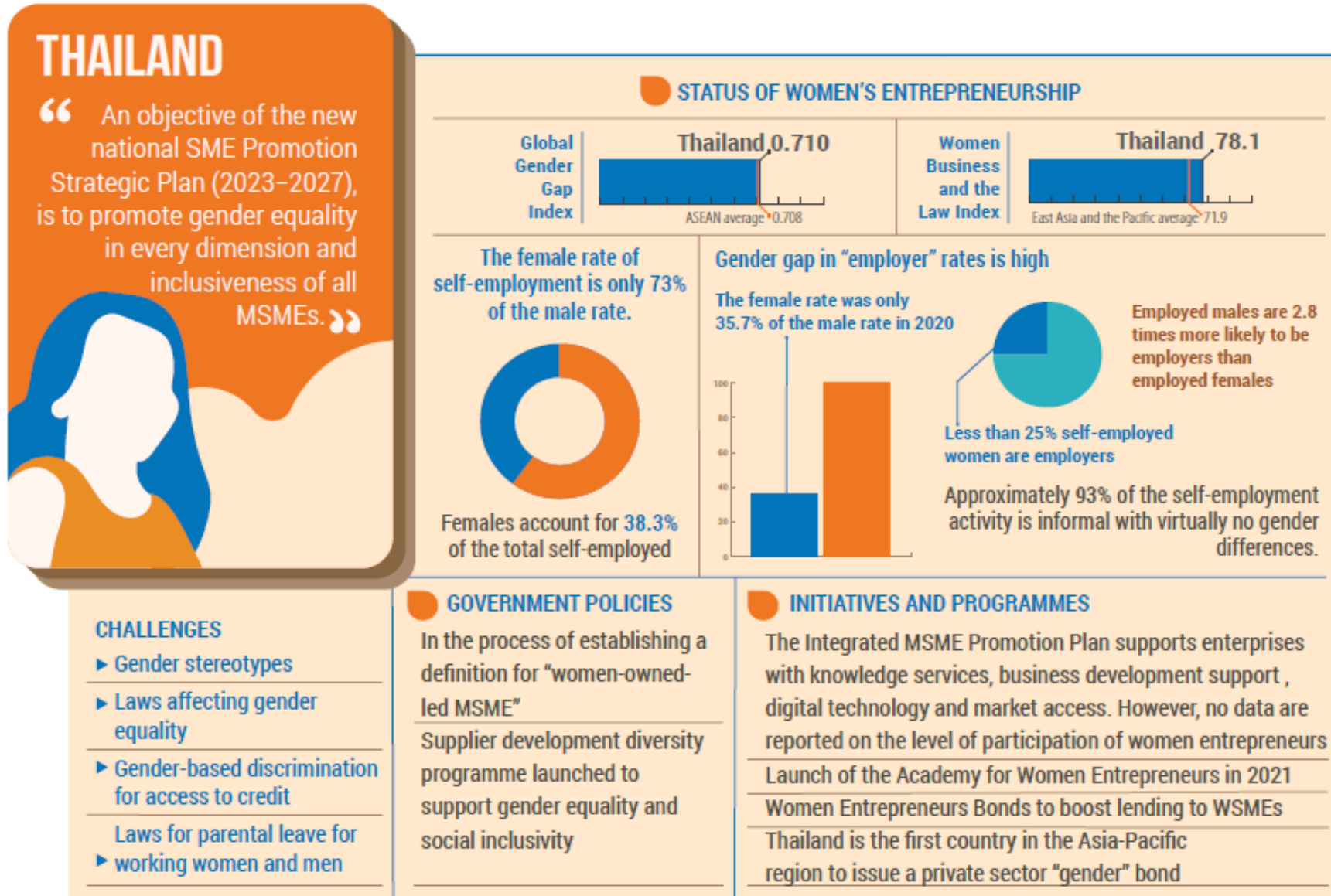
Access to ICTs and production technology



Monitoring the impact of policies and measures for women-led enterprises



Thailand Country Profile of Women's Entrepreneurship



Scores for Women, Business and the Law 2022 in ASEAN Countries, Selected Indicators

THE EIGHT WOMEN, BUSINESS AND THE LAW INDICATORS



Indicator	Question	Answer (Yes/No)
Marriage	5. Does a woman have the same rights to remarry as a man?	
Parenthood	1. Is paid leave of at least 14 weeks available to mothers?	
	2. Does the government administer 100 per cent of the maternity leave benefits?	
	3. Is paid leave available to fathers?	
	4. Is there paid parental leave?	
	5. Is dismissal of pregnant workers prohibited?	

Country	WBL 2022 Index	Assets ¹	Entrepreneurship ²	Workplace ³	Mobility ⁴	Pay ⁵	Parenthood ⁶
Lao People's Democratic Republic	88.1	100	100	100	100	75	80
Viet Nam	85.0	100	100	100	100	100	80
Singapore	82.5	100	75	75	100	75	60
Cambodia	81.3	100	100	100	100	75	20
Philippines	78.8	60	100	100	75	100	60
Thailand	78.1	100	75	100	100	75	20
Indonesia	64.4	60	75	50	100	75	40
Myanmar	58.8	80	75	25	75	50	60
Brunei Darussalam	53.1	60	75	25	50	75	0
Malaysia	50.0	60	75	50	50	50	0
ASEAN average	72.0	82	85	72.5	85	75	42.0

- ประเทศไทยมีคะแนนด้าน Parenthood ต่ำ เนื่องจากบางประเด็นยังไม่เป็นไปตามตัวชี้วัด
- สามารถลาคลอดได้ 98 วัน (รวมการลาก่อนคลอดได้ 8 วัน) และลาแบบได้รับค่าตอบแทนหลังคลอด 90 วัน (เทียบเท่ากับค่าที่กำหนด 98 วัน)
 - ภาครัฐร่วมจ่ายค่าตอบแทน 50% ในช่วงลาคลอด (จากค่าที่กำหนดรัฐบาลช่วย 100% ตลอดช่วงเวลากลาคลอด)
 - สิทธิลาคลอดสำหรับผู้ชายใช้ได้เฉพาะหน่วยงานรัฐยังไม่ได้บังคับภาคเอกชน (จากค่าที่กำหนดผู้ชายสามารถลาคลอดแบบรับเงินเดือนได้)
 - ไทยมีกฎหมายห้ามการเลิกจ้างหญิงตั้งครรภ์ (จากค่าที่กำหนด ห้ามการเลิกจ้างหญิงตั้งครรภ์)

ปัญหาที่ผู้ประกอบการสตรีต้องเผชิญเมื่อเริ่มต้น หรืออยู่ระหว่างการทำธุรกิจ

ปัญหาด้านธุรกิจที่ ผู้ประกอบการสตรีพบเจอ

มีข้อจำกัดในการเข้าถึง
แหล่งเงินทุน



อคติทางเพศ และการ
เลือกปฏิบัติทางเพศ



การจัดสมดุลระหว่าง
ธุรกิจ และความ
รับผิดชอบต่อครอบครัว



ขาดผู้ชี้แนะ และต้นแบบ
ความสำเร็จทางธุรกิจของ
ผู้ประกอบการสตรี



ข้อจำกัดในการเข้าถึง
เครือข่ายธุรกิจของ
ผู้ประกอบการสตรี



ประสบการณ์และทักษะ
ทางธุรกิจมีไม่เพียงพอ



แนวทางการจัดทำนโยบายเพื่อส่งเสริมผู้ประกอบการสตรีของ UNESCAP

1

Foster innovation and technology

2

Increase access to gender-responsive finance and financial services

3

Create enabling laws and initiatives to foster a gender-responsive legal and regulatory system that advances women's economic empowerment

KEY ELEMENTS FOR WOMEN ENTREPRENEUR-CENTRIC POLICIES AND INITIATIVES

4

Increase (domestic and international) market access

5

Enhance human capital

6

Ensure access to gender-responsive business development support (BDS) services

7

Establish multi-stakeholder governance mechanisms

8

Effective policy leadership and coordination of the promotion of women's entrepreneurship development

9

Monitor the impact of policies and programmes for women-owned-led enterprises



แนวทางการส่งเสริมผู้ประกอบการสตรีในต่างประเทศ

รวันดา



She Trades Rwanda

สนับสนุนการอบรม มีพี่เลี้ยงทางธุรกิจ และโอกาสในการเข้าถึงเครือข่ายทางธุรกิจ รวมไปถึงการเข้าถึงแหล่งเงินทุน และให้เงินทุนแก่ผู้ประกอบการสตรีในการขยายธุรกิจ

แคนาดา



Women Entrepreneurship Strategy

มีเป้าหมายเพื่อเพิ่มจำนวนผู้ประกอบการสตรี และการมีส่วนร่วมกับเศรษฐกิจของประเทศมากยิ่งขึ้น ผ่านการให้เงินทุนสนับสนุนการบ่มเพาะและยกระดับผู้ประกอบการสตรี มีการเก็บรวบรวมข้อมูลด้านผู้ประกอบการสตรีโดยเฉพาะ

เคนยา



Women Enterprise Fund

โปรแกรมสนับสนุนผู้ประกอบการสตรี ที่มอบเงินทุน เงินกู้ยืม ให้แก่ผู้ประกอบการสตรี และมีโปรแกรมอบรมเพื่อช่วยในการเริ่มต้นและยกระดับธุรกิจ เพื่อเพิ่มช่องทางการตลาด และเครือข่ายของผู้ประกอบการสตรี

ไนจีเรีย



She Leads Africa

สนับสนุนแพลตฟอร์มออนไลน์เพื่อการอบรมความรู้ มีระบบพี่เลี้ยงทางธุรกิจ และเปิดโอกาสให้มีการแข่งขันนำเสนอธุรกิจประจำปี

อินเดีย



Stand-Up India

โครงการที่มีเป้าหมายเพื่อสนับสนุนเข้าถึงการกู้ยืมทางการเงิน การอบรมและพัฒนาทักษะ เพื่อยกระดับผู้ประกอบการสตรี ในด้านความรู้และทักษะทางธุรกิจ

สหรัฐอเมริกา



National Association of Women Business Owners

เป็นองค์กรไม่แสวงหาผลกำไร ที่มีเป้าหมายในการสนับสนุนผู้ประกอบการสตรี ในด้านการศึกษา การสร้างเครือข่ายผู้ประกอบการ รวมไปถึงการให้เงินทุนสนับสนุน และโปรแกรมพี่เลี้ยง เพื่อพัฒนาธุรกิจ

สวีเดน



Innovation Program for Gender Equality

โปรแกรมสนับสนุนโครงการหรือความริเริ่มที่ช่วยส่งเสริมความเท่าเทียมทางเพศในการทำธุรกิจ ผ่านโปรแกรมพี่เลี้ยงและโค้ชซิง

ออสเตรเลีย



Office for Women's Business

ให้บริการอบรม และเป็นพี่เลี้ยงทางธุรกิจให้แก่ผู้ประกอบการสตรี เปิดโอกาสให้มีการสร้างเครือข่ายระหว่างผู้ประกอบการสตรีด้วยกัน รวมไปถึงการเข้าถึงแหล่งเงินทุนและทรัพยากรในการดำเนินธุรกิจ นอกจากนี้ยังมีฐานข้อมูลซึ่งรวบรวมข้อมูลที่จำเป็นสำหรับการเริ่มต้นธุรกิจให้แก่ผู้ประกอบการอีกด้วย

การสำรวจความคิดเห็นแบบเร่งด่วน (Quick Survey/Poll)

พื้นที่และประเภทธุรกิจที่ทำการสำรวจ

กลุ่มตัวอย่าง: ผู้ประกอบการสตรีที่ตรงตามนิยาม จำนวน 500 ราย โดยสำรวจจากกลุ่มประชากรที่ใช้ในการสำรวจ ประมาณ 5,000 ราย

ภาคเหนือ

16.8%

ภาคตะวันออกเฉียงเหนือ

25%

กรุงเทพมหานคร

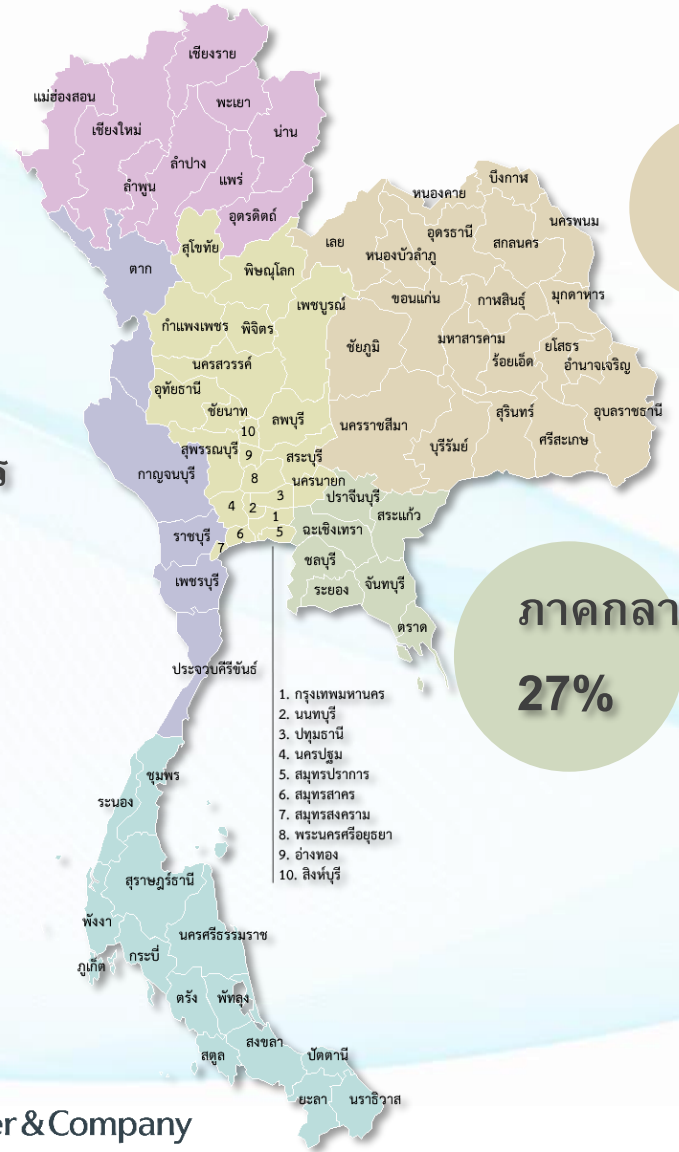
18%

ภาคกลางและตะวันออก

27%

ภาคใต้

13.2%



วิสาหกิจรายย่อย
34%



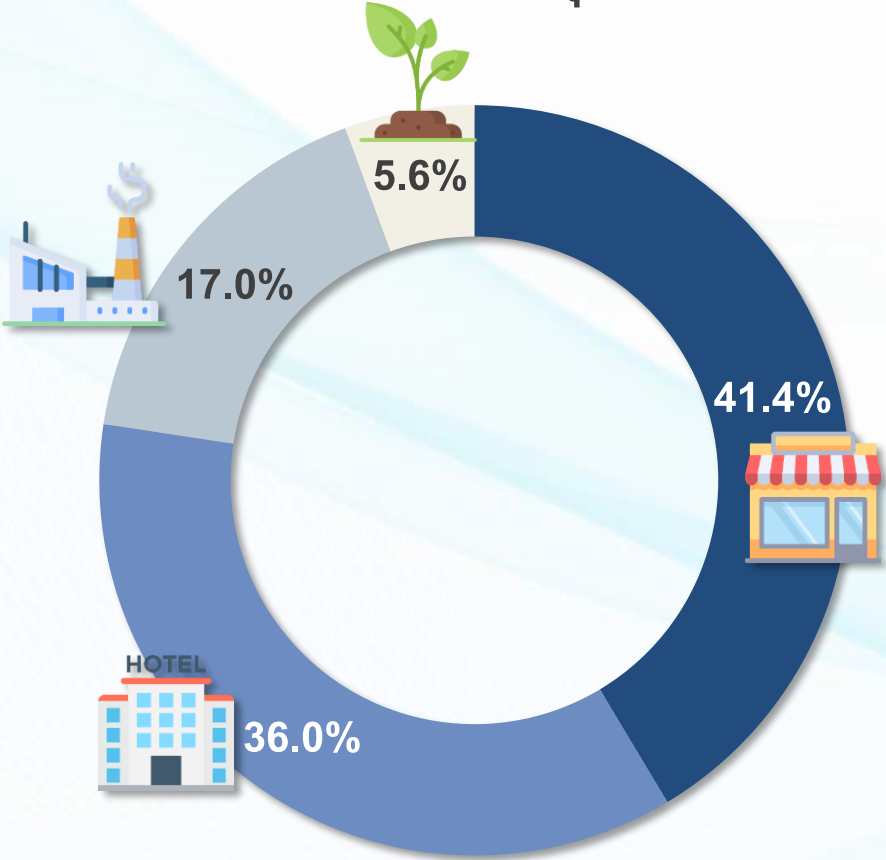
วิสาหกิจขนาดย่อม
59.2%



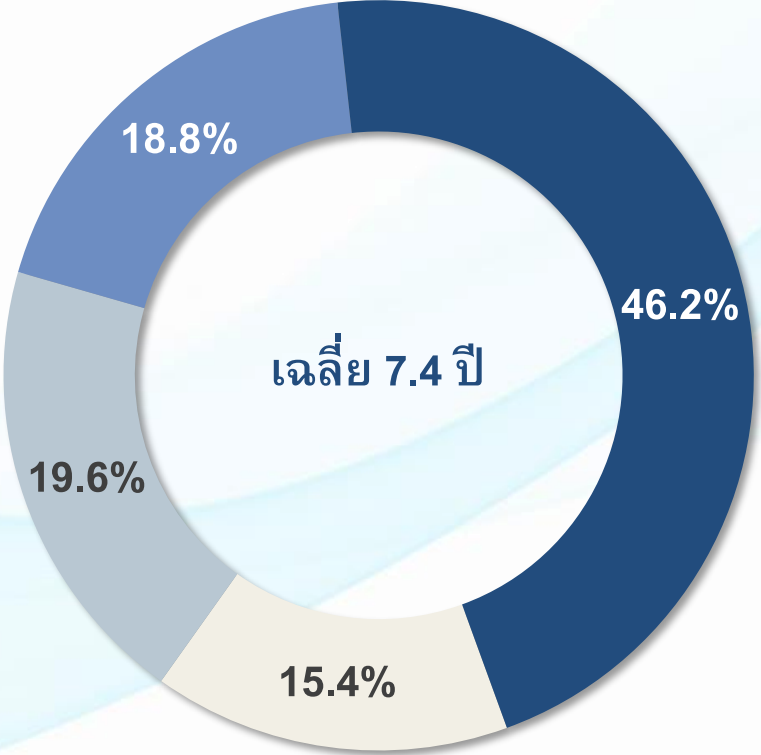
วิสาหกิจขนาดกลาง
6.8%

ข้อมูลทั่วไปของผู้ประกอบการ MSME สตรี

ประเภทภาคธุรกิจ



จำนวนปีที่ประกอบธุรกิจ



■ ภาคการค้า
 ■ ภาคการบริการ
 ■ ภาคการผลิต
 ■ ภาคธุรกิจการเกษตร

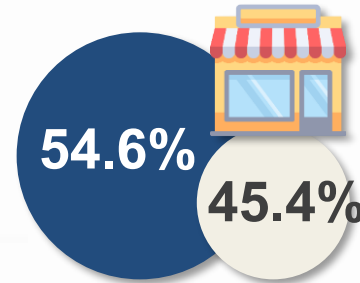
■ 0 - 3 ปี
 ■ 4 - 6 ปี
 ■ 7 - 10 ปี
 ■ มากกว่า 10 ปี

ข้อมูลทั่วไปของผู้ประกอบการ MSME สตรี

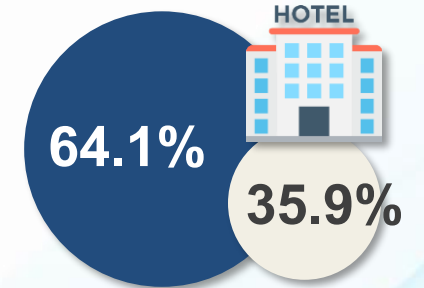
รายได้ต่อปี



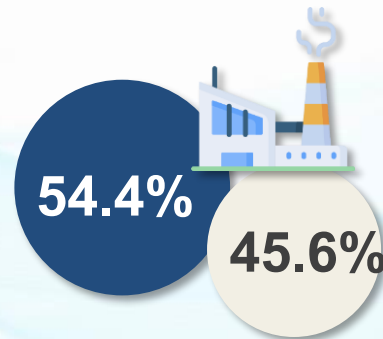
จำนวนพนักงานเพศชาย และเพศหญิง (คน)



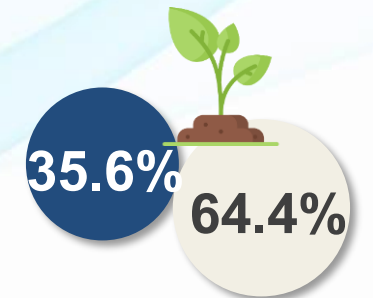
ภาคการค้า



ภาคบริการ



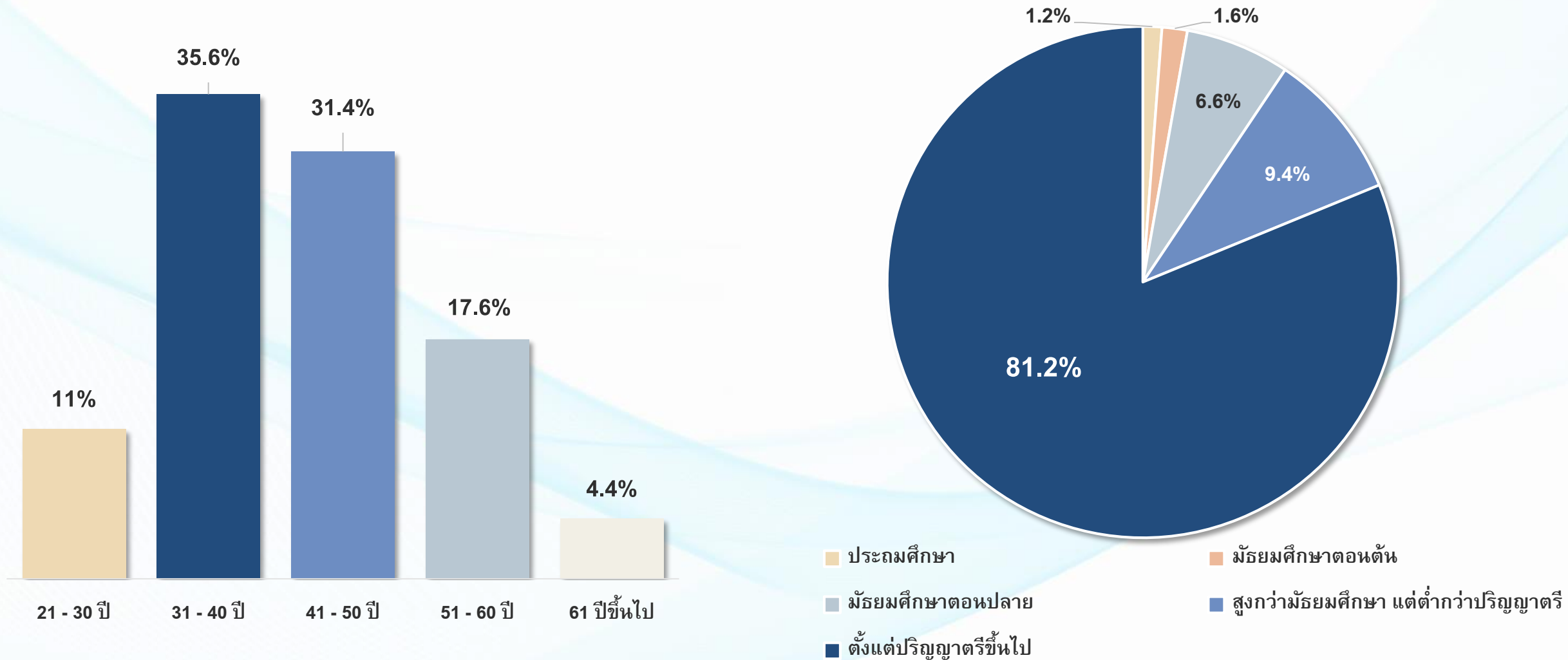
ภาคการผลิต



ภาคธุรกิจการเกษตร



ข้อมูลพื้นฐานด้านอายุและระดับการศึกษาของผู้ประกอบการสตรี



ผู้ประกอบการสตรีส่วนใหญ่มีอายุระหว่าง 31 – 50 ปี และร้อยละ 81.2 มีระดับการศึกษาตั้งแต่ปริญญาตรีขึ้นไป

การได้รับการส่งเสริมและพัฒนาเกี่ยวกับการประกอบธุรกิจจากหน่วยงานต่าง ๆ

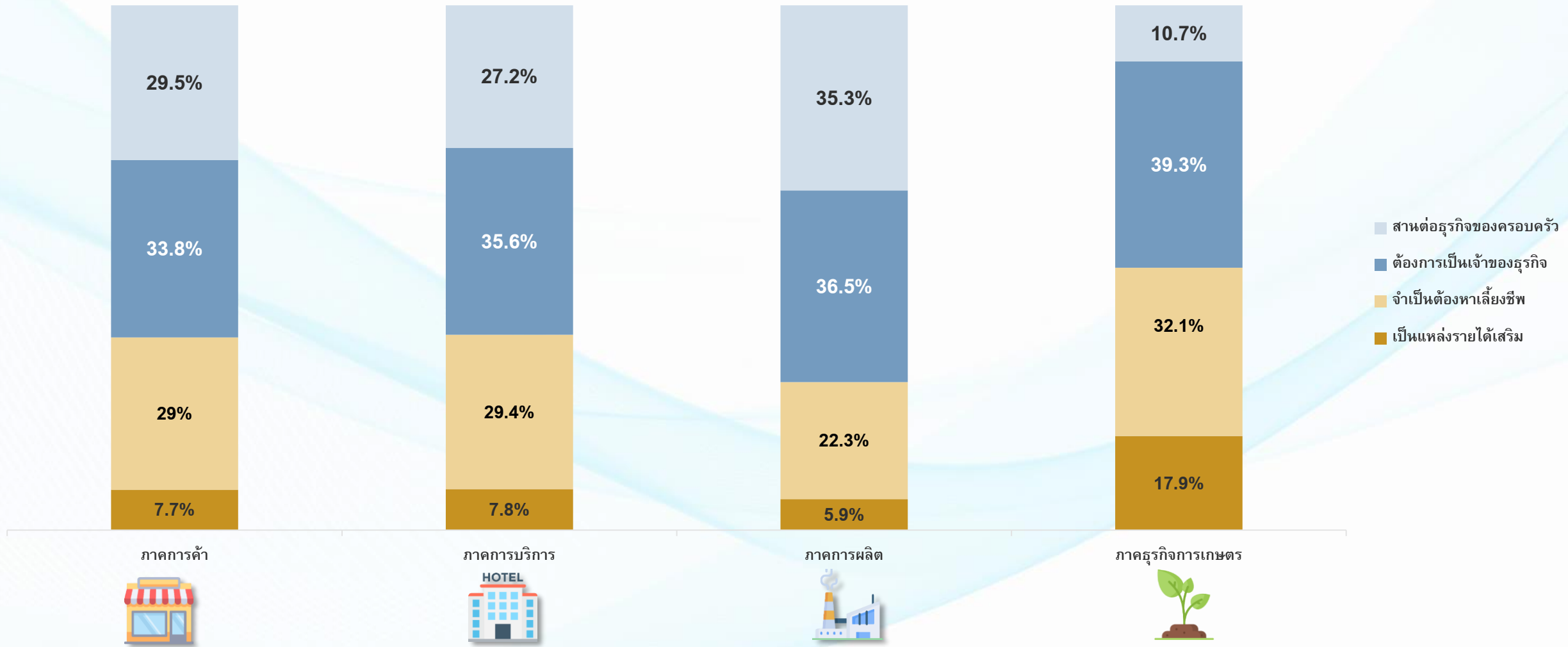


หน่วยงานที่ผู้ประกอบการสตรีเคยรับการส่งเสริมหรือพัฒนาเกี่ยวกับการประกอบธุรกิจ

สสว.	14%
กรมส่งเสริมอุตสาหกรรม	3%
SME Bank	1%
กระทรวงพาณิชย์	0.6%
กรมพัฒนาฝีมือแรงงาน	0.4%
กรมสรรพากร	0.4%
สวทช.	0.4%
หน่วยงานอื่น ๆ	7%

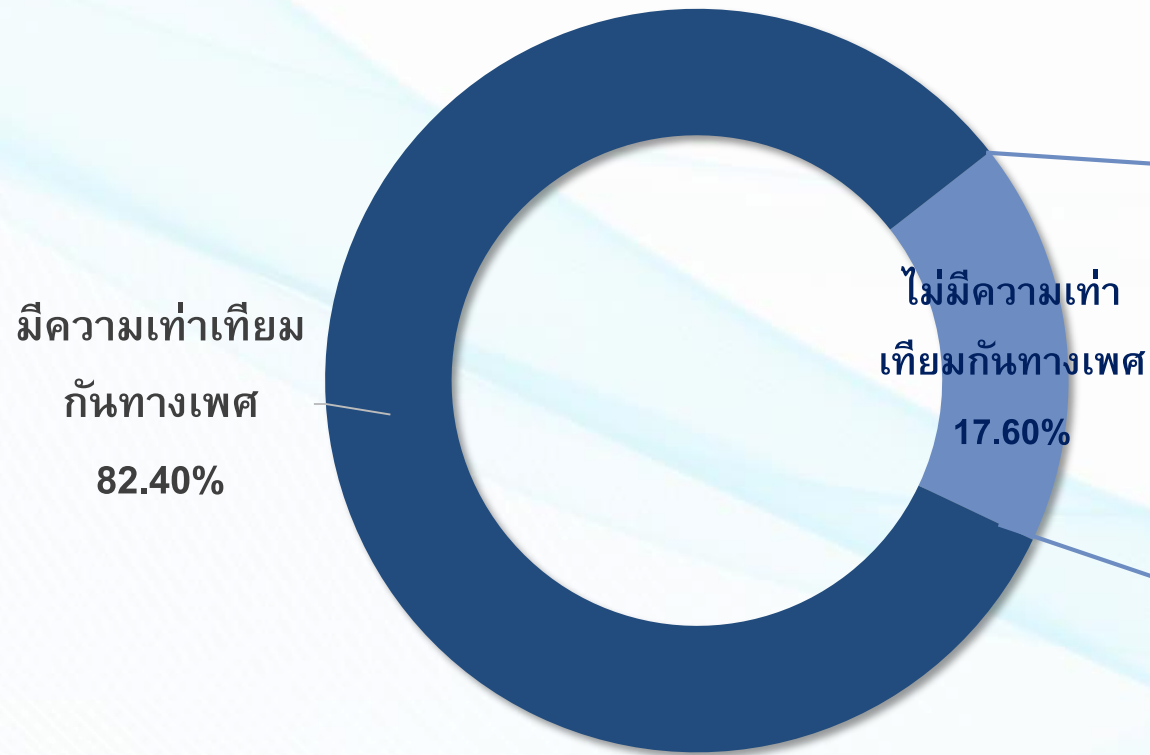
หมายเหตุ: คำตอบสามารถตอบได้มากกว่า 1 คำตอบ

เหตุผลที่ผู้ประกอบการสตรีตัดสินใจเริ่มต้นธุรกิจ



ผู้ประกอบการสตรีในแต่ละประเภทธุรกิจต้องการเป็นเจ้าของธุรกิจ จึงได้เริ่มต้นธุรกิจของตนเอง

มุมมองด้านความเท่าเทียมระหว่างเพศชายและเพศหญิงในการดำเนินธุรกิจของผู้ประกอบการสตรี

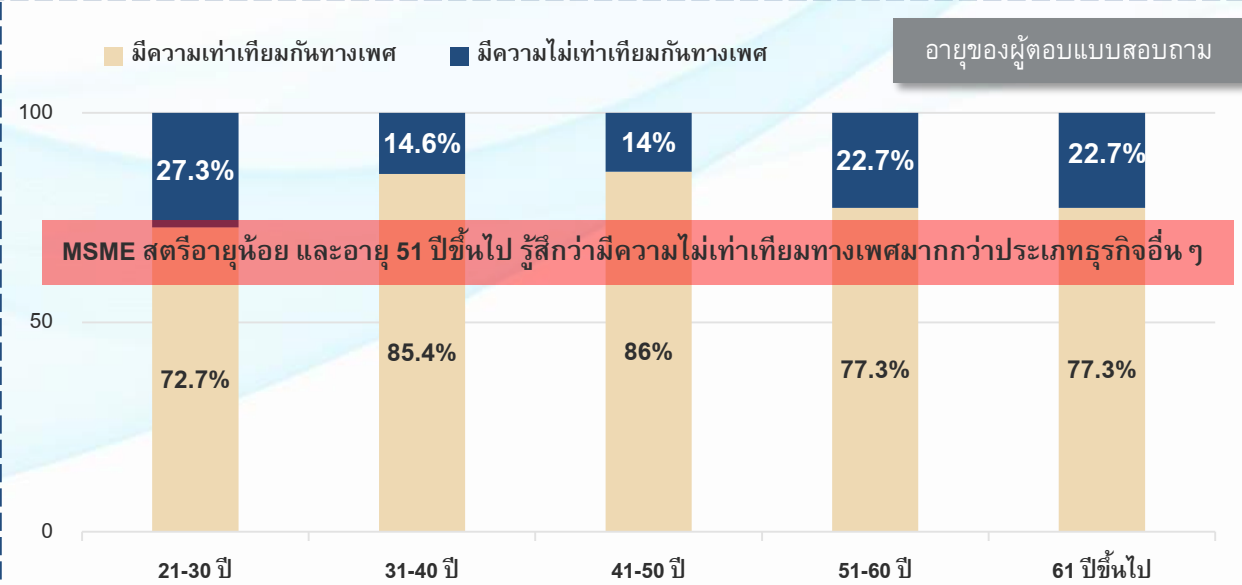
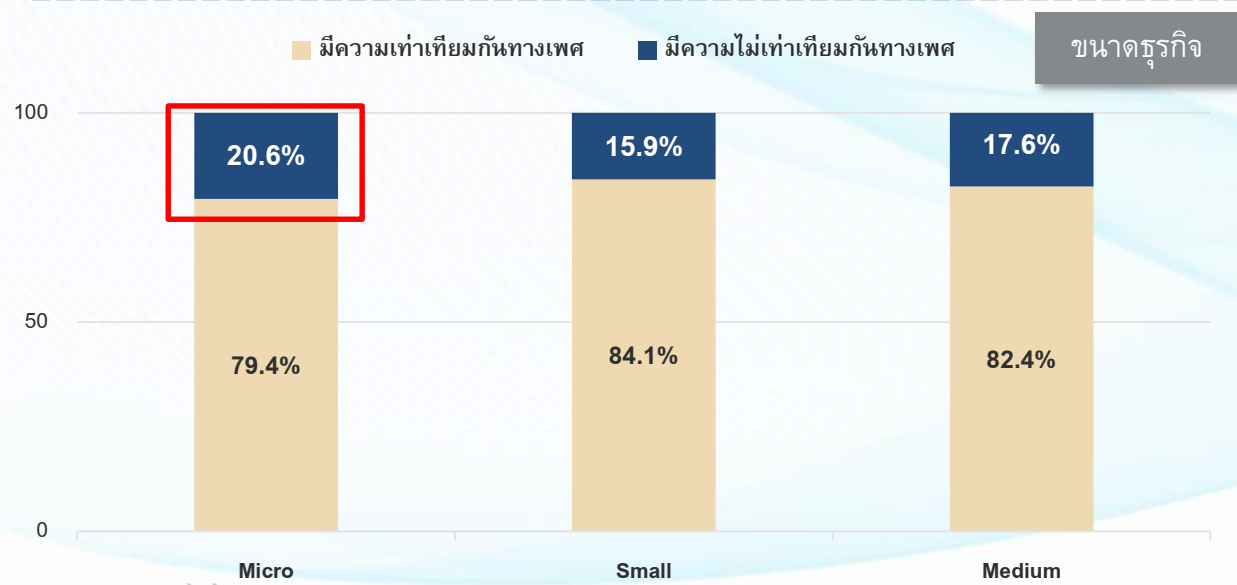
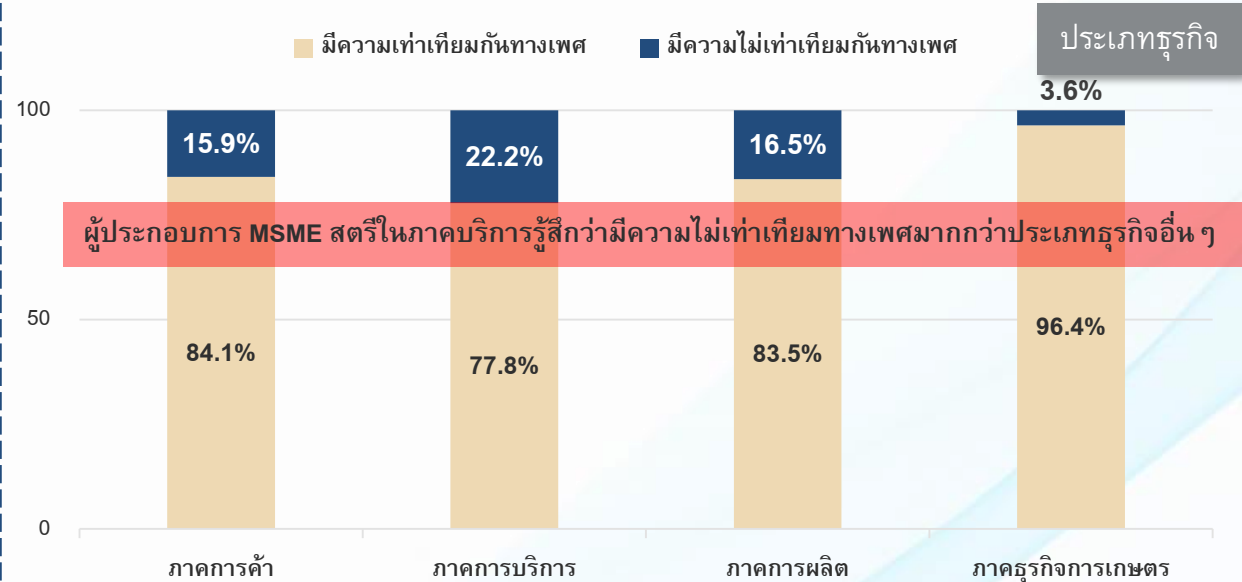
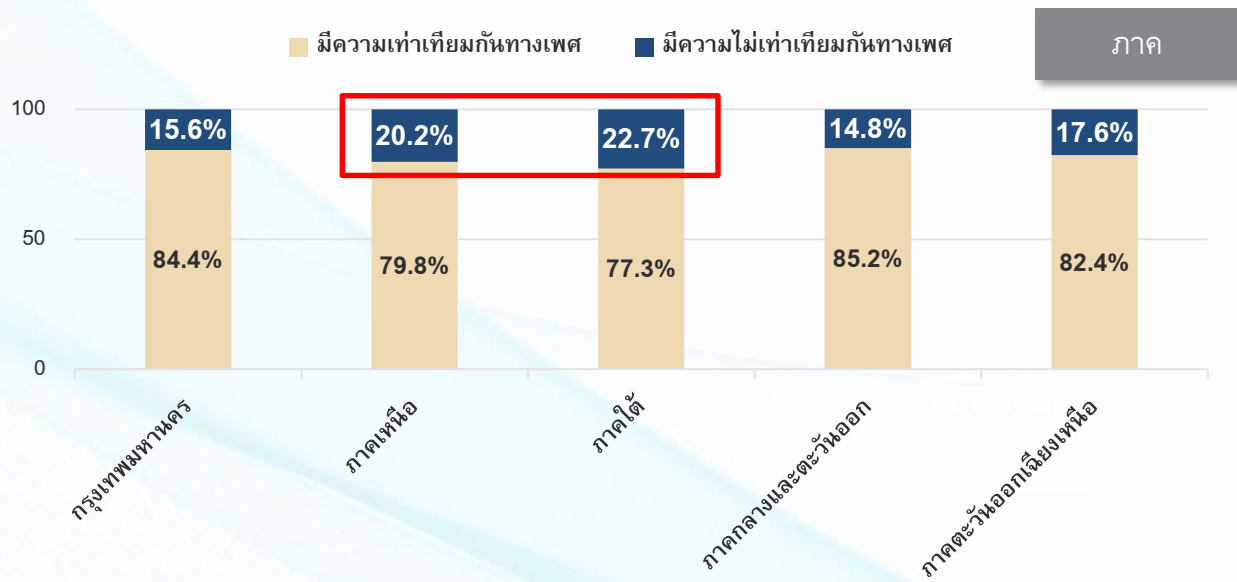


ผู้ประกอบการ MSME สตรี ส่วนใหญ่ระบุว่ามีความเท่าเทียมทางเพศ มีเพียง 17.6% ที่เห็นว่ายังมีความไม่เท่าเทียมกันทางเพศ โดยเฉพาะด้านการเข้าถึงเงินลงทุน และองค์ความรู้ในการประกอบธุรกิจ

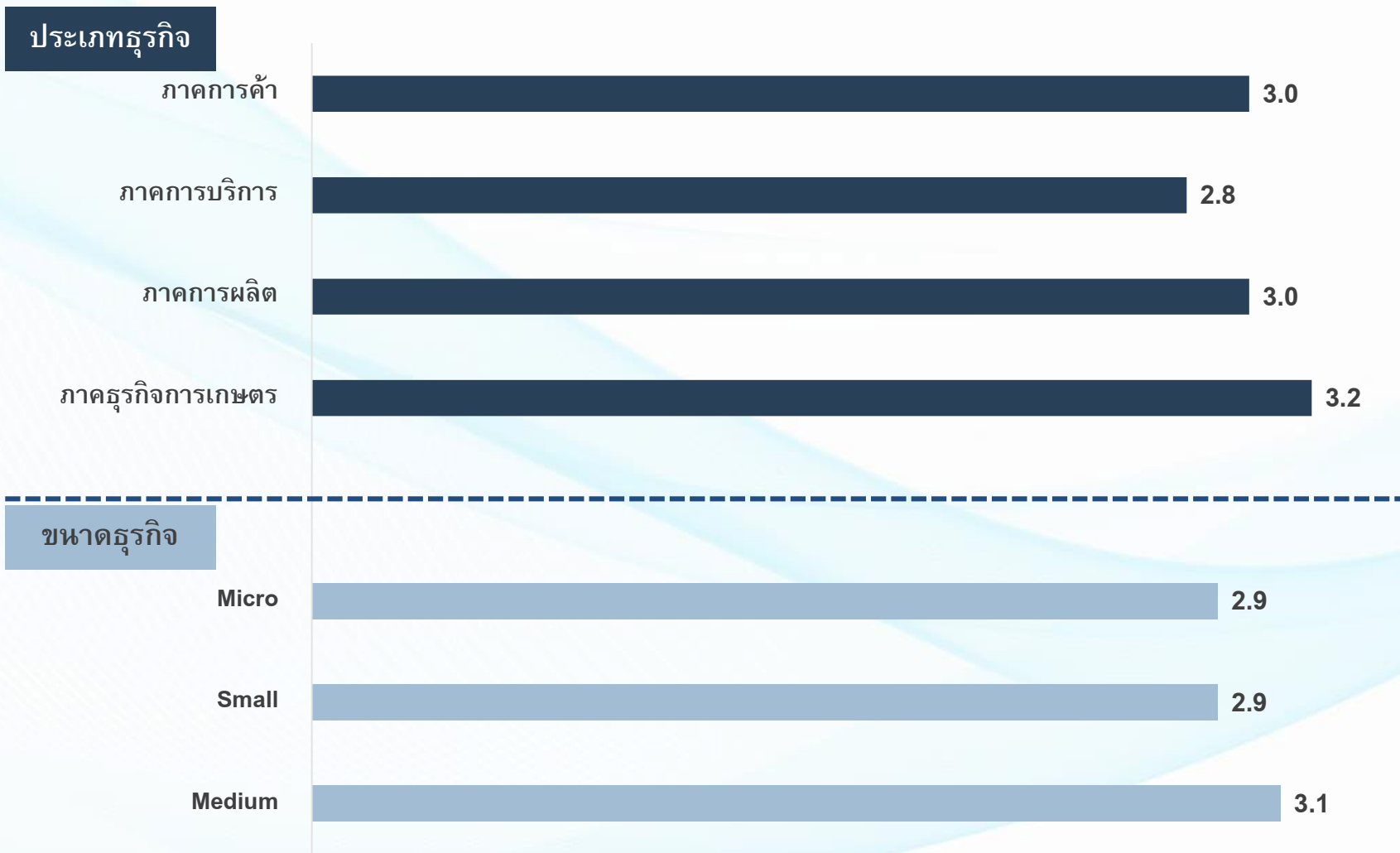
การเข้าถึงเงินลงทุน	5.6%
การเข้าถึงทางการศึกษาและองค์ความรู้ทางธุรกิจ	4.4%
การส่งเสริมจากนโยบายภาครัฐ	3.4%
การยอมรับ และความน่าเชื่อถือของเพศชายมากกว่า	2.6%
การเริ่มต้นธุรกิจ	1.8%

หมายเหตุ: คำตอบสามารถตอบได้มากกว่า 1 คำตอบ

ความคิดเห็นต่อความไม่เท่าเทียมกันทางเพศ จำแนกตามกลุ่มคุณลักษณะ



มุมมองของผู้ประกอบการสตรีต่อการยอมรับความสามารถของผู้นำธุรกิจและพนักงานเพศหญิงในประเทศไทย จำแนกตามขนาดและประเภทธุรกิจ



- ผู้ประกอบการสตรี 74.6% มีความเห็นว่าประเทศไทยมีการยอมรับต่อความสามารถของผู้นำธุรกิจและพนักงานเพศหญิง
- ผู้ประกอบการสตรีในภาคบริการ 30.6% ผู้ประกอบการรายย่อย (27.6%) และขนาดย่อม (26.0%) ต้องการได้รับการยอมรับในความสามารถมากกว่ากลุ่มธุรกิจอื่นๆ

ระดับคะแนนการยอมรับความสามารถของผู้นำธุรกิจและพนักงานเพศหญิงในประเทศไทย

4 = ได้รับการยอมรับเป็นอย่างมาก
 3 = ได้รับการยอมรับเป็นส่วนใหญ่
 2 = ได้รับการยอมรับเล็กน้อย
 1 = ไม่ได้รับการยอมรับ

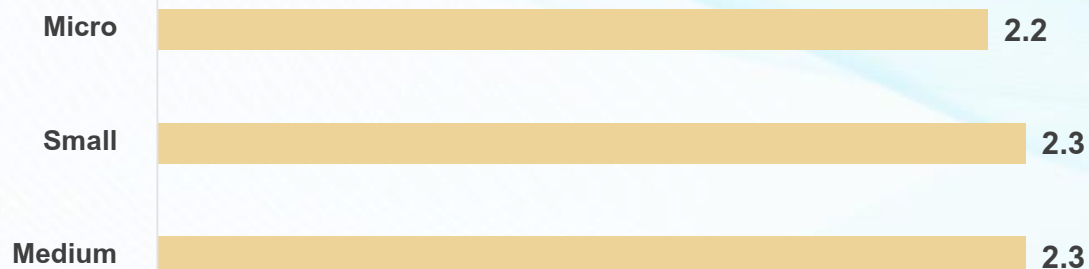
ความคิดเห็นของผู้ประกอบการสตรีต่อการคุ้มครองสิทธิและเสรีภาพของเพศหญิงในประเทศไทย

ประเภทธุรกิจ



ผู้ประกอบการสตรีเห็นว่าประเทศไทยมีการคุ้มครองสิทธิและเสรีภาพของเพศหญิงในระดับหนึ่ง แต่สามารถพัฒนาให้ดียิ่งขึ้นได้

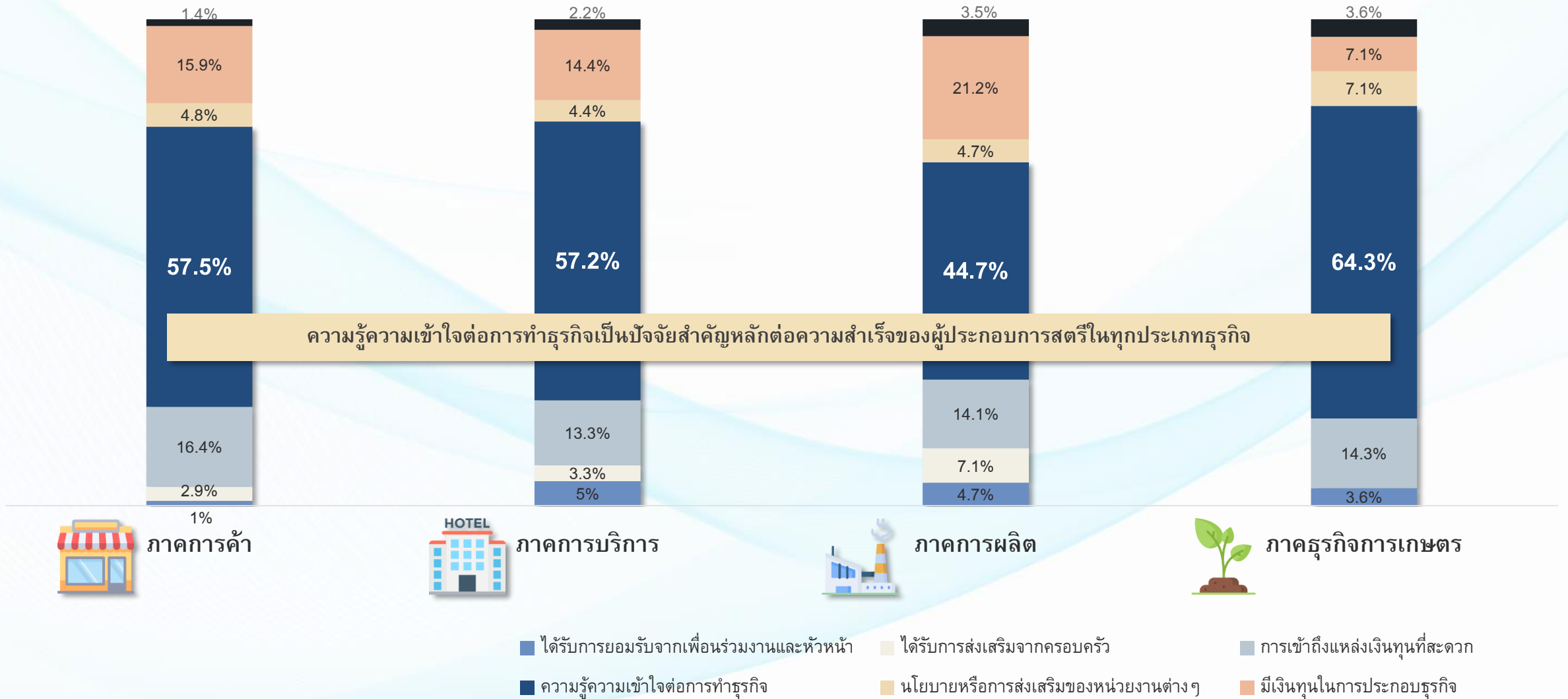
ขนาดธุรกิจ



ระดับการดำเนินการด้านการคุ้มครองสิทธิและเสรีภาพของเพศหญิงในประเทศไทย

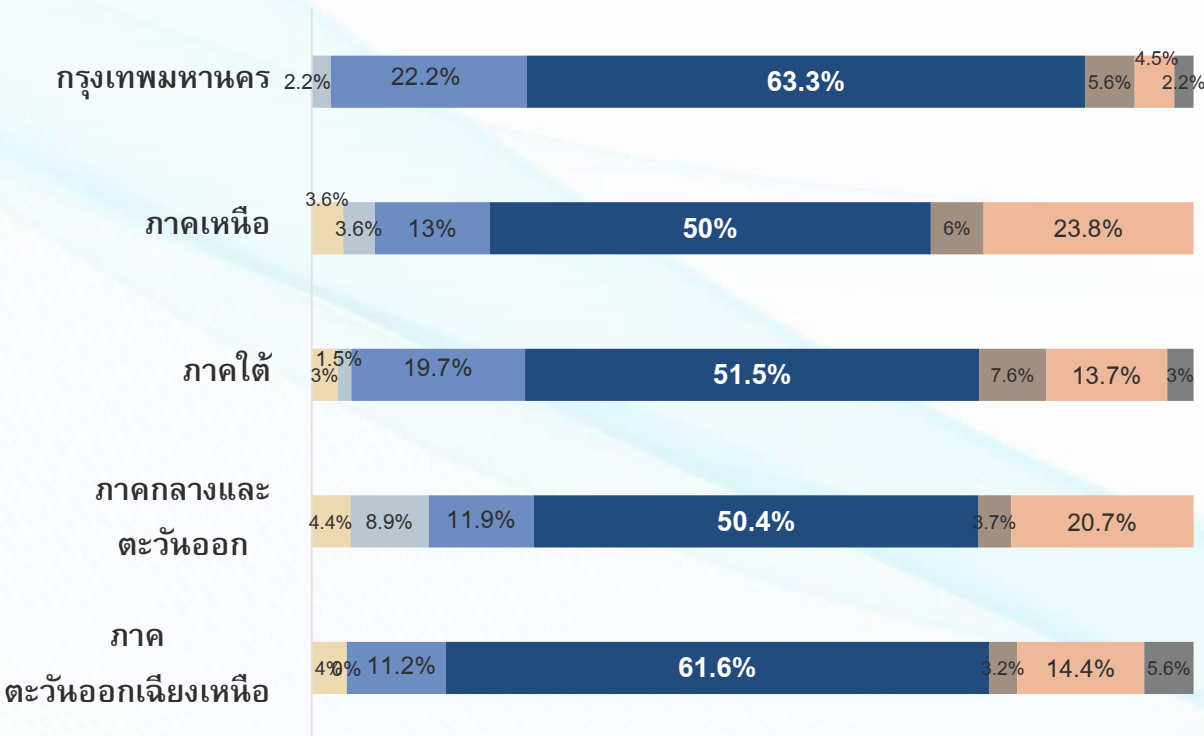
- 1 = จำเป็นต้องได้รับการปรับปรุงและพัฒนา
- 2 = มีการดำเนินการเป็นบางส่วน
- 3 = มีการดำเนินการที่ดี
- 4 = มีการดำเนินการที่ดียิ่งมาก

ปัจจัยสำคัญที่ส่งผลต่อความสำเร็จของผู้ประกอบการสตรี จำแนกตามประเภทธุรกิจ

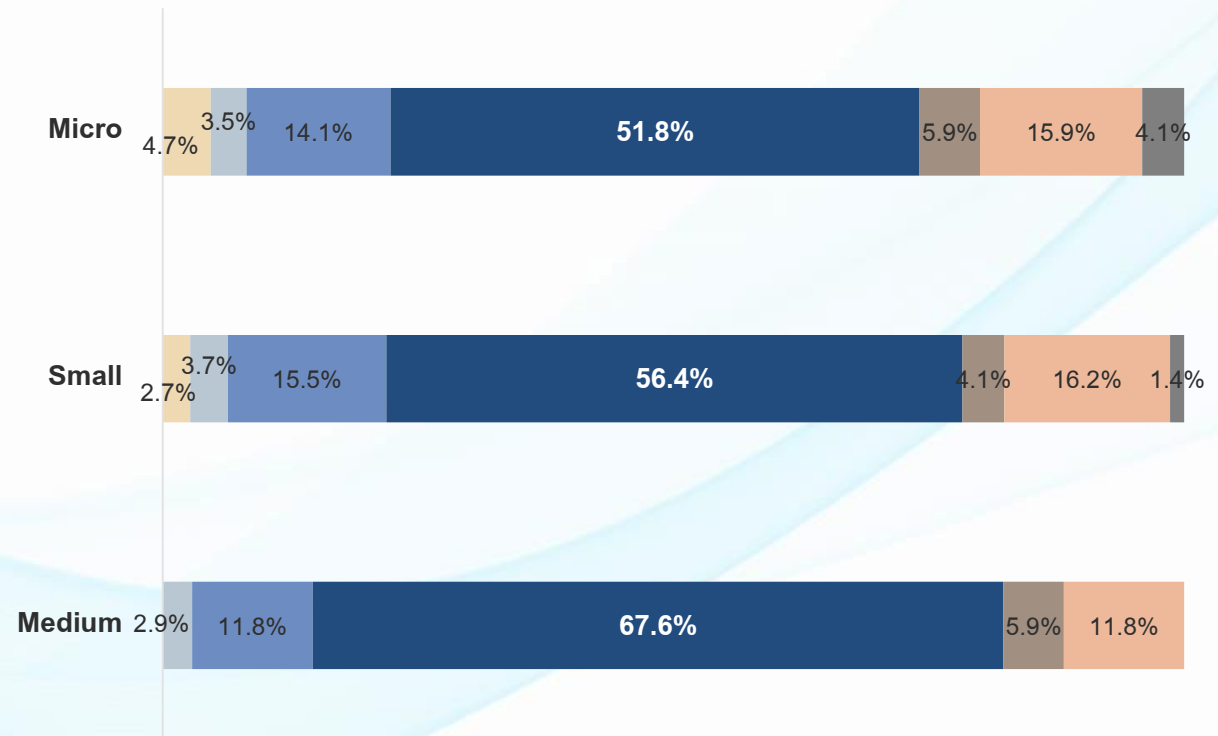


ปัจจัยสำคัญที่ส่งผลต่อความสำเร็จของผู้ประกอบการสตรี จำแนกตามภาคและขนาดธุรกิจ

จำแนกตามพื้นที่



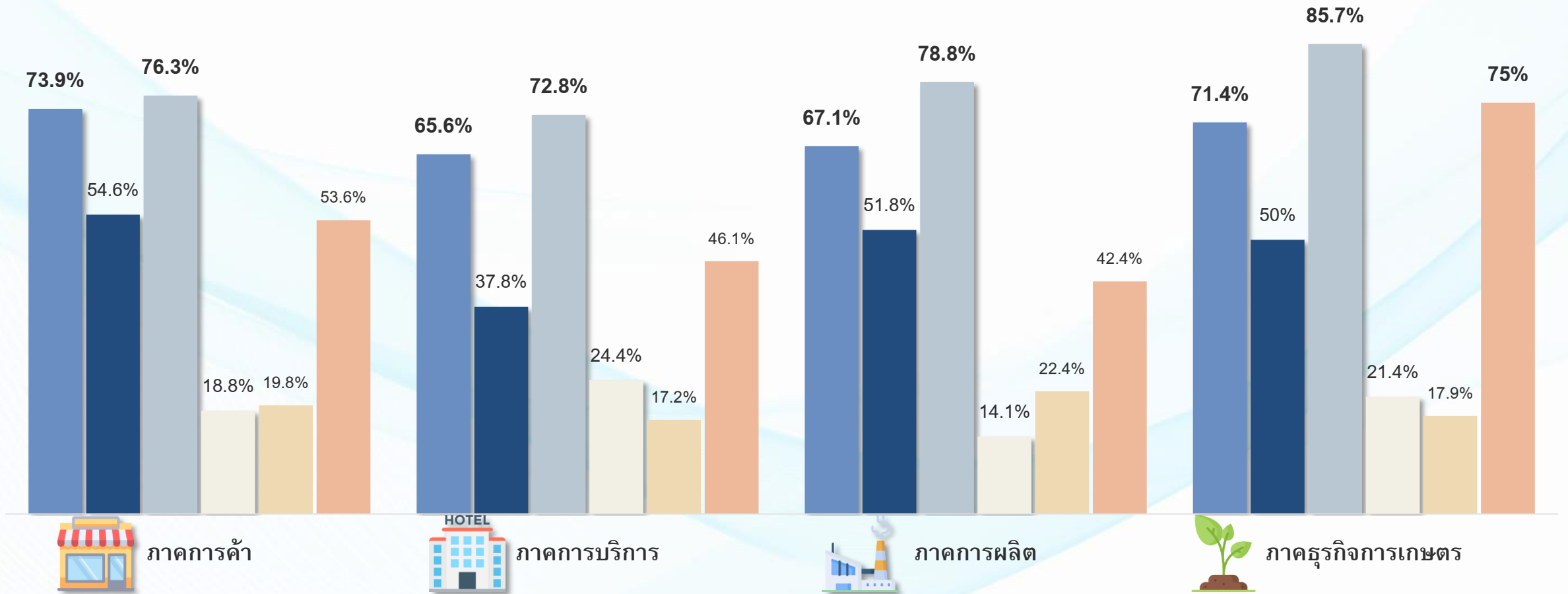
จำแนกตามขนาดธุรกิจ



- ได้รับการยอมรับจากเพื่อนร่วมงานและหัวหน้า
- การเข้าถึงแหล่งเงินทุนที่สะดวก
- นโยบายหรือการส่งเสริมของหน่วยงานต่างๆ
- ระดับการศึกษา
- ได้รับการส่งเสริมจากครอบครัว
- ความรู้ความเข้าใจต่อการทำธุรกิจ
- มีเงินทุนในการประกอบธุรกิจ

ความรู้ความเข้าใจต่อการทำธุรกิจเป็นปัจจัยสำคัญหลักต่อความสำเร็จของผู้ประกอบการสตรีในทุกภาคและขนาดธุรกิจ

การส่งเสริมที่ทำให้เกิดการยอมรับความสามารถของผู้ประกอบการสตรี จำแนกตามประเภทธุรกิจ

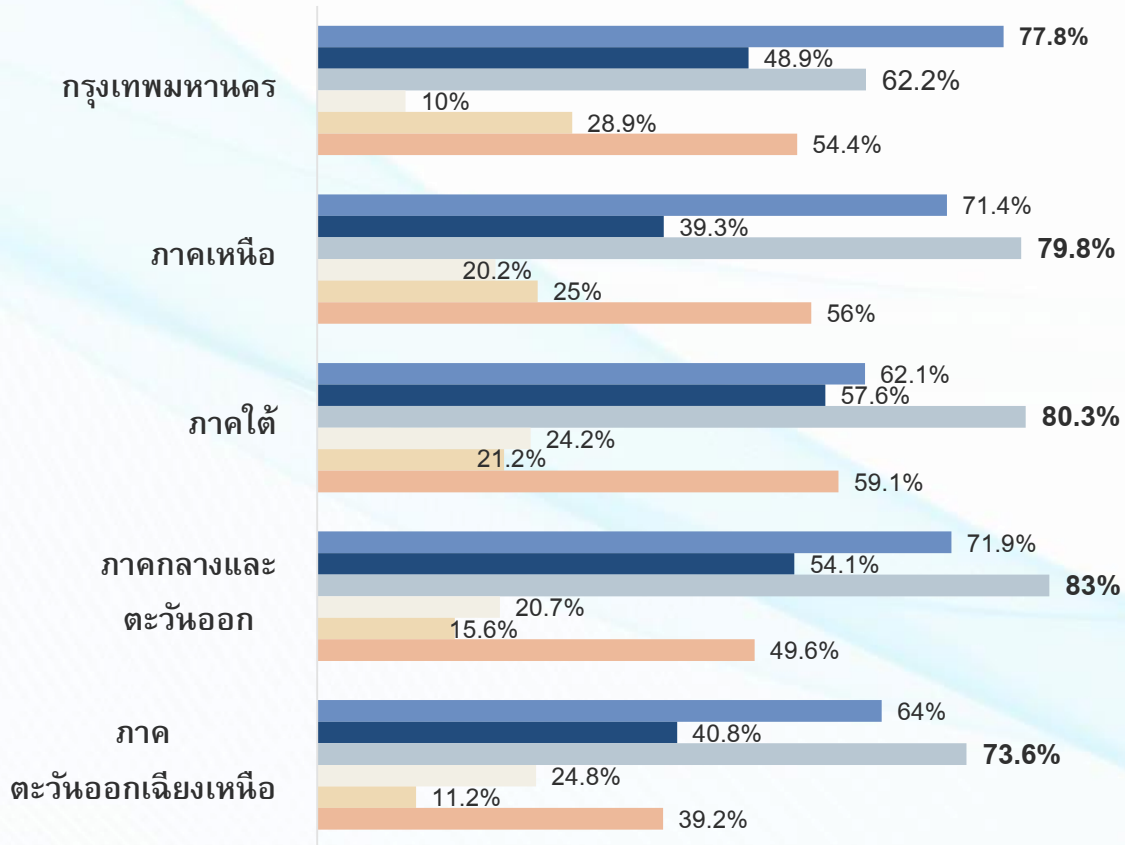


การเข้าถึงองค์ความรู้ในการประกอบธุรกิจ และการเข้าถึงแหล่งเงินทุน เป็นปัจจัยสำคัญต่อการยอมรับความสามารถของผู้ประกอบการสตรีเพิ่มขึ้นในทุกประเภทธุรกิจ

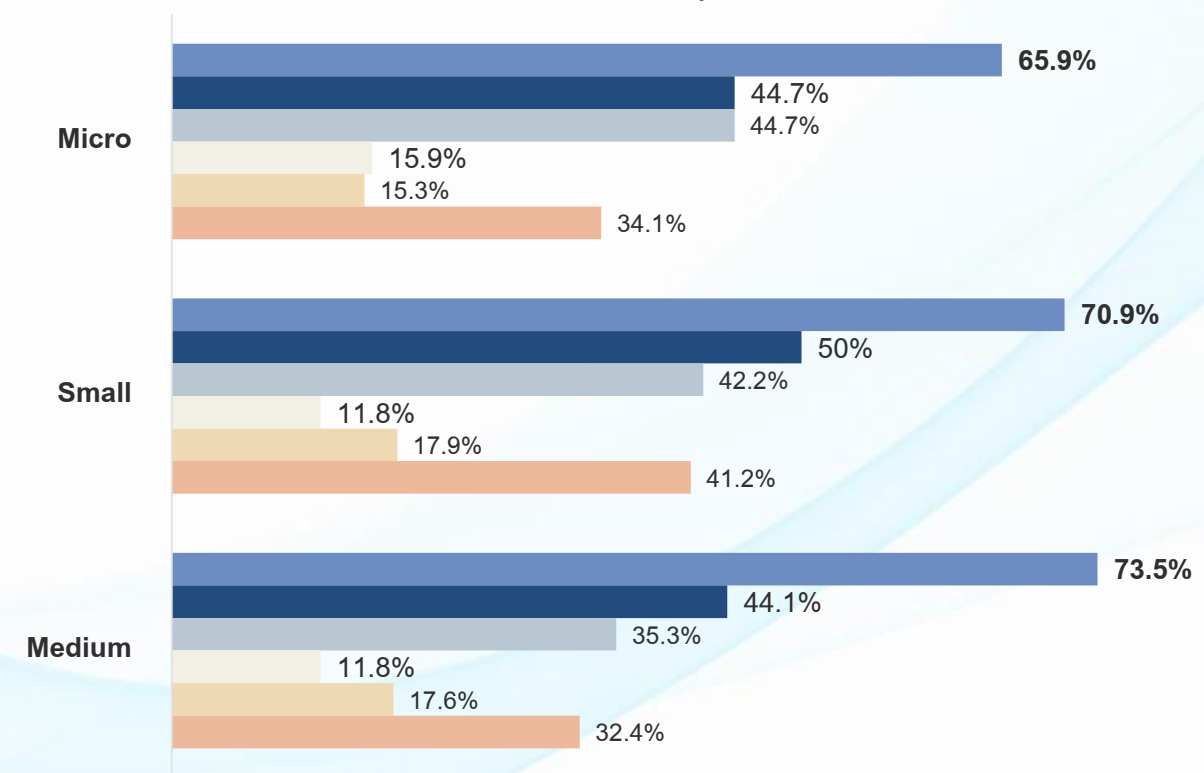
- การเข้าถึงแหล่งเงินทุน
- การเข้าถึงทางการศึกษา
- การเข้าถึงองค์ความรู้ในการประกอบธุรกิจ
- การให้ความรู้และความเท่าเทียมกันทางเพศ
- การกำหนดสัดส่วนการจ้างงานระหว่างเพศชายและเพศหญิง
- การส่งเสริมจากนโยบายภาครัฐ

การส่งเสริมที่จะทำให้เกิดการยอมรับความสามารถของผู้ประกอบการสตรี จำแนกตามพื้นที่ และขนาดธุรกิจ

จำแนกตามพื้นที่



จำแนกตามขนาดธุรกิจ

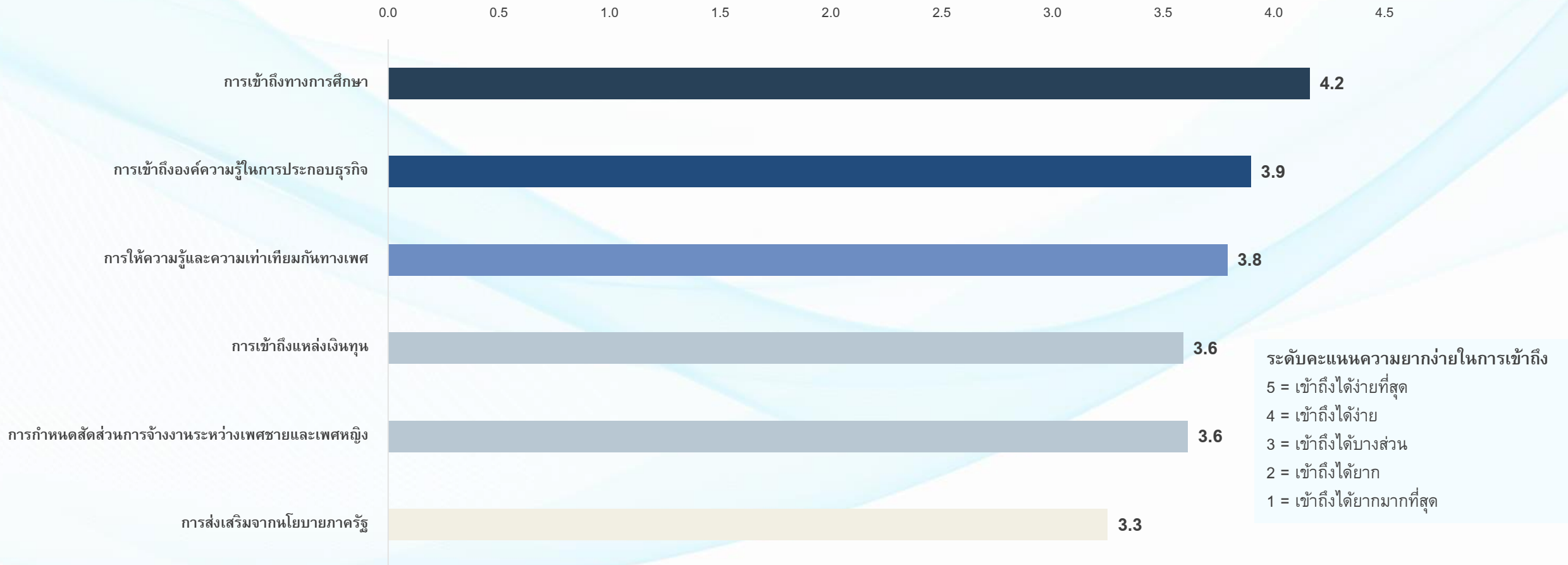


- การเข้าถึงแหล่งเงินทุน
- การเข้าถึงทางการศึกษา
- การเข้าถึงองค์ความรู้ในการประกอบธุรกิจ
- การให้ความรู้และความเท่าเทียมกันทางเพศ
- การกำหนดสัดส่วนการจ้างงานระหว่างเพศชายและเพศหญิง
- การส่งเสริมจากนโยบายภาครัฐ

การเข้าถึงแหล่งเงินทุนและองค์ความรู้ในการประกอบธุรกิจเป็นปัจจัยสำคัญต่อการยอมรับความสามารถของผู้ประกอบการสตรีในทุกพื้นที่และทุกขนาดธุรกิจ

การเข้าถึงปัจจัยต่าง ๆ เพื่อส่งเสริมการประกอบธุรกิจของผู้ประกอบการสตรี

ผู้ประกอบการสตรีไทยมองว่าตนได้รับสะดวกในการเข้าถึงการศึกษา องค์กรความรู้ในการประกอบธุรกิจ และการให้ความรู้และความเท่าเทียมกันทางเพศ



มุมมองของผู้ประกอบการสตรีต่อความเท่าเทียมในการเข้าถึงแหล่งเงินทุน

■ มีความแตกต่าง ■ ไม่มีความแตกต่าง



ผู้ประกอบการสตรี 78% เห็นว่าการเข้าถึงแหล่งเงินทุนระหว่างเพศหญิงและเพศชายไม่มีความแตกต่างกัน



ภาคเหนือ

ไม่แตกต่าง 85.71%
แตกต่าง เพศชายเข้าถึงได้ง่ายกว่า 11.90%
แตกต่าง เพศหญิงเข้าถึงได้ง่ายกว่า 2.38%

กรุงเทพมหานคร

ไม่แตกต่าง 86.67%
แตกต่าง เพศชายเข้าถึงได้ง่ายกว่า 12.22%
แตกต่าง เพศหญิงเข้าถึงได้ง่ายกว่า 1.11%

ภาคใต้

ไม่แตกต่าง 87.88%
แตกต่าง เพศชายเข้าถึงได้ง่ายกว่า 12.12%
แตกต่าง เพศหญิงเข้าถึงได้ง่ายกว่า 0.00%



ภาคตะวันออกเฉียงเหนือ

ไม่แตกต่าง 71.20%
แตกต่าง เพศชายเข้าถึงได้ง่ายกว่า 21.60%
แตกต่าง เพศหญิงเข้าถึงได้ง่ายกว่า 7.20%

ภาคกลางและตะวันออก

ไม่แตกต่าง 68.89%
แตกต่าง เพศชายเข้าถึงได้ง่ายกว่า 22.96%
แตกต่าง เพศหญิงเข้าถึงได้ง่ายกว่า 8.15%



ภาคการค้า

ไม่แตกต่าง 77.78%
แตกต่าง เพศชายเข้าถึงได้ง่ายกว่า 18.36%
แตกต่าง เพศหญิงเข้าถึงได้ง่ายกว่า 3.86%



ภาคบริการ

ไม่แตกต่าง 72.78%
แตกต่าง เพศชายเข้าถึงได้ง่ายกว่า 21.11%
แตกต่าง เพศหญิงเข้าถึงได้ง่ายกว่า 6.11%



ภาคการผลิต

ไม่แตกต่าง 83.53%
แตกต่าง เพศชายเข้าถึงได้ง่ายกว่า 11.76%
แตกต่าง เพศหญิงเข้าถึงได้ง่ายกว่า 4.71%

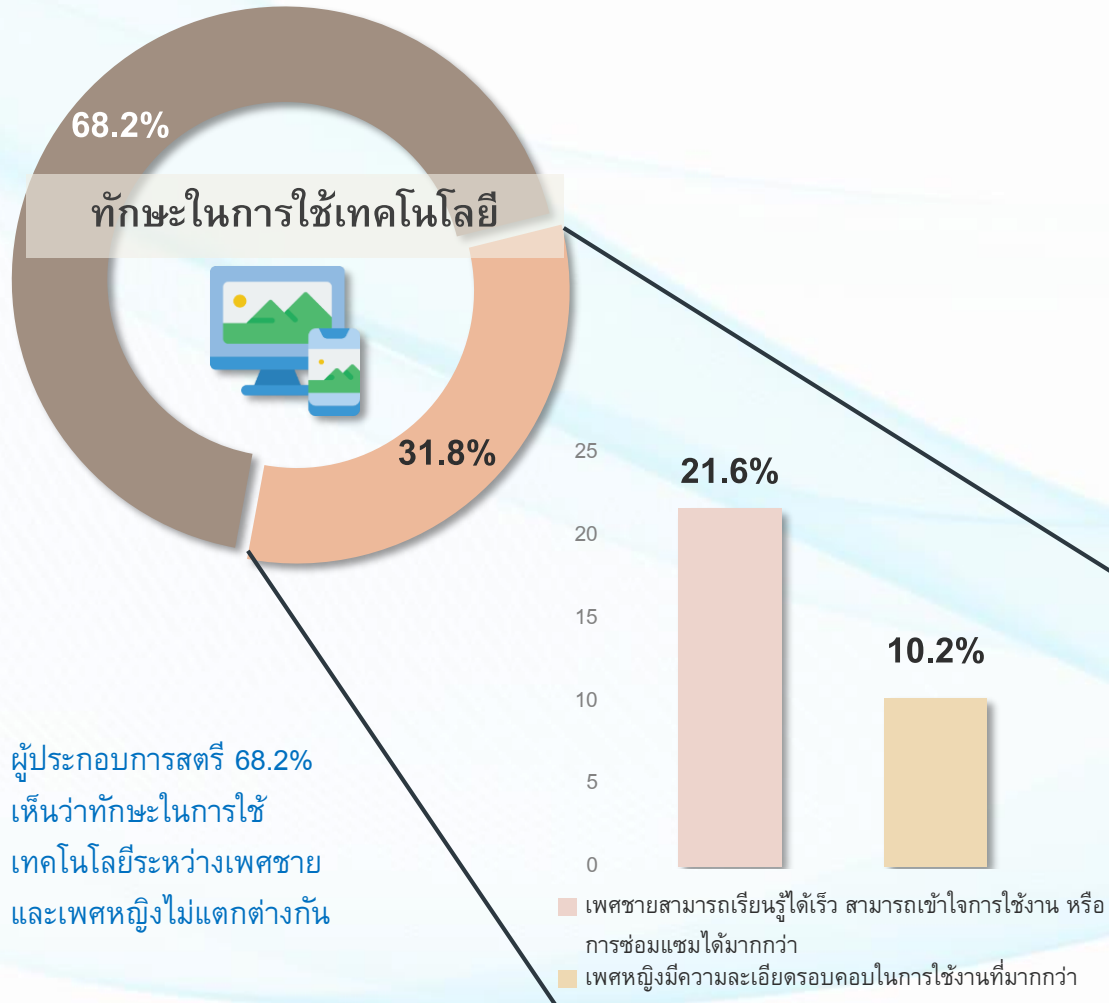


ภาคธุรกิจการเกษตร

ไม่แตกต่าง 96.43%
แตกต่าง เพศชายเข้าถึงได้ง่ายกว่า 3.57%
แตกต่าง เพศหญิงเข้าถึงได้ง่ายกว่า 0.00%

มุมมองของผู้ประกอบการสตรีต่อความเท่าเทียมกันด้านความสามารถในการเรียนรู้ และใช้งานเทคโนโลยี

■ มีความแตกต่าง ■ ไม่มีความแตกต่าง



ผู้ประกอบการสตรี 68.2% เห็นว่าทักษะในการใช้เทคโนโลยีระหว่างเพศชายและเพศหญิงไม่แตกต่างกัน

ภาคเหนือ

ไม่แตกต่าง 75.00%
 แตกต่าง เพศชายเรียนรู้ได้ง่ายกว่า 13.10%
 แตกต่าง เพศหญิงเรียนรู้ได้ง่ายกว่า 11.90%

กรุงเทพมหานคร

ไม่แตกต่าง 83.33%
 แตกต่าง เพศชายเรียนรู้ได้ง่ายกว่า 14.44%
 แตกต่าง เพศหญิงเรียนรู้ได้ง่ายกว่า 2.22%

ภาคใต้

ไม่แตกต่าง 71.21%
 แตกต่าง เพศชายเรียนรู้ได้ง่ายกว่า 19.70%
 แตกต่าง เพศหญิงเรียนรู้ได้ง่ายกว่า 9.09%

ภาคตะวันออกเฉียงเหนือ

ไม่แตกต่าง 69.60%
 แตกต่าง เพศชายเรียนรู้ได้ง่ายกว่า 16.00%
 แตกต่าง เพศหญิงเรียนรู้ได้ง่ายกว่า 14.40%

ภาคกลางและตะวันออก

ไม่แตกต่าง 51.11%
 แตกต่าง เพศชายเรียนรู้ได้ง่ายกว่า 37.78%
 แตกต่าง เพศหญิงเรียนรู้ได้ง่ายกว่า 11.11%



ภาคการค้า

ไม่แตกต่าง 67.63%
 แตกต่าง เพศชายเรียนรู้ได้ง่ายกว่า 21.26%
 แตกต่าง เพศหญิงเรียนรู้ได้ง่ายกว่า 11.11%



ภาคการบริการ

ไม่แตกต่าง 66.11%
 แตกต่าง เพศชายเรียนรู้ได้ง่ายกว่า 21.67%
 แตกต่าง เพศหญิงเรียนรู้ได้ง่ายกว่า 21.22%



ภาคการผลิต

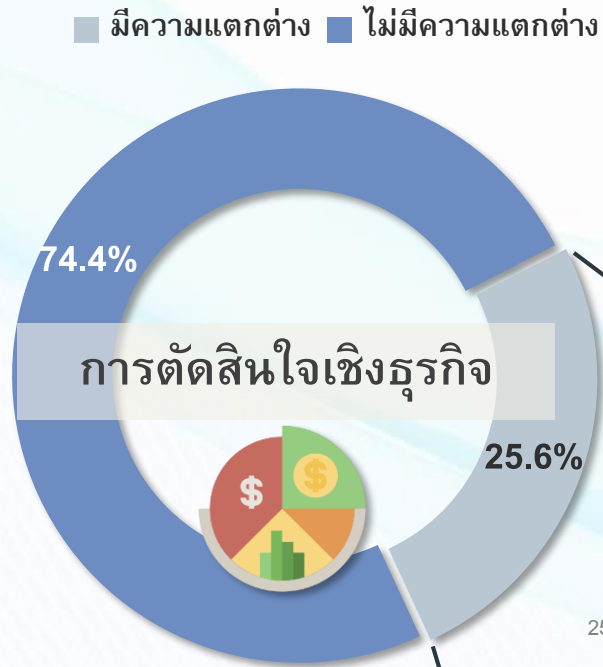
ไม่แตกต่าง 67.06%
 แตกต่าง เพศชายเรียนรู้ได้ง่ายกว่า 27.06%
 แตกต่าง เพศหญิงเรียนรู้ได้ง่ายกว่า 5.88%



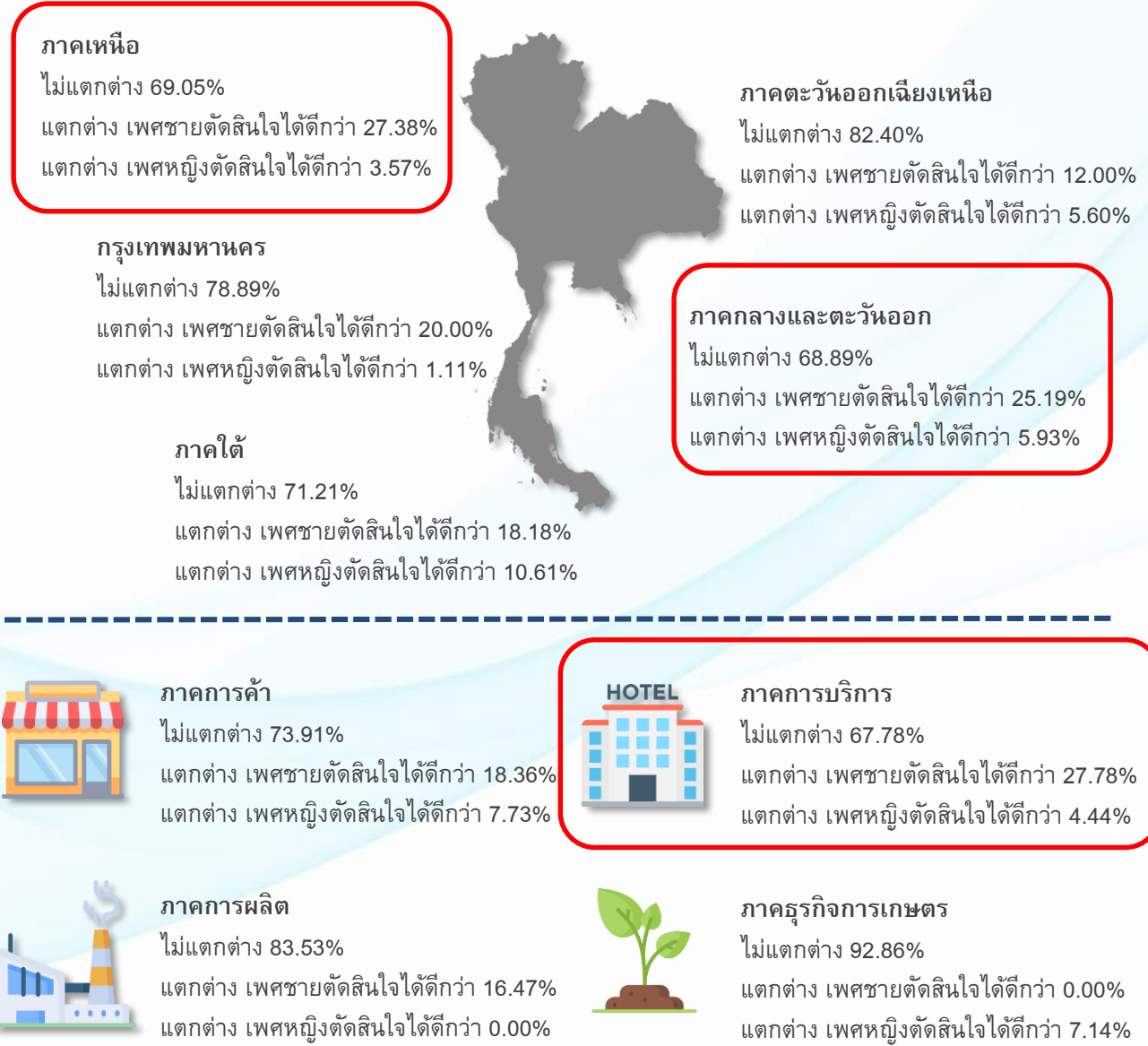
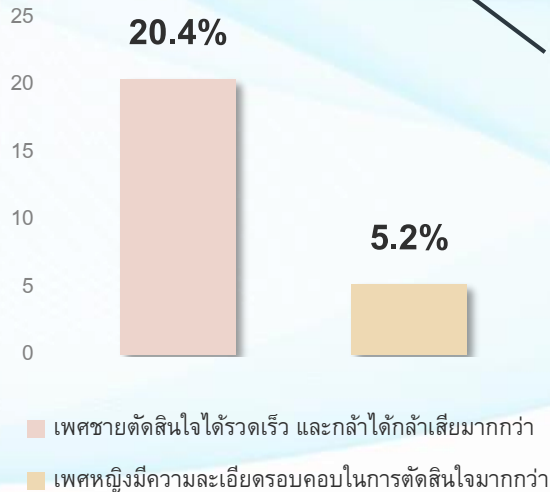
ภาคธุรกิจการเกษตร

ไม่แตกต่าง 92.86%
 แตกต่าง เพศชายเรียนรู้ได้ง่ายกว่า 7.14%
 แตกต่าง เพศหญิงเรียนรู้ได้ง่ายกว่า 0.00%

มุมมองของผู้ประกอบการสตรีต่อความเท่าเทียมกันด้านความสามารถในการตัดสินใจเชิงธุรกิจ



ผู้ประกอบการสตรี 74.4% เห็นว่า ความสามารถในการตัดสินใจ ระหว่างเพศชายและเพศหญิงไม่มีความแตกต่าง



สรุปความคิดเห็นและข้อเสนอแนะจากผู้ประกอบการ MSME สตรี หน่วยงานภาครัฐและภาคเอกชน

- 1** บริษัทจดทะเบียนในตลาดหลักทรัพย์ของประเทศไทยมีผู้บริหารระดับสูงและคณะกรรมการของบริษัทที่เป็นสตรีมีจำนวนเพิ่มสูงขึ้นร้อยละ 30 และมีแนวโน้มเพิ่มสูงขึ้นอย่างต่อเนื่อง
- 2** ผู้ประกอบการสตรีส่วนใหญ่ของประเทศไทยเป็นผู้ประกอบการนอกระบบและอยู่ในภาคเศรษฐกิจที่ไม่เป็นทางการ ซึ่งอาจทำให้การศึกษาด้านผู้ประกอบการสตรีด้วยข้อมูลผู้ประกอบการในระบบไม่ครอบคลุม จึงมีข้อเสนอแนะให้มีการศึกษาเพิ่มเติม
- 3** ผู้หญิงภายใต้บริบทของสังคมไทยมีภาระทางครอบครัวมากกว่าผู้ชาย ซึ่งส่งผลต่อจำนวนผู้ประกอบการสตรีและศักยภาพของผู้ประกอบการสตรีในการเริ่มต้นดำเนินธุรกิจ
- 4** มีความพยายามที่จะผลักดันการสนับสนุนด้านการเงินของผู้ประกอบการสตรีโดยอาศัยความร่วมมือจากธนาคาร แต่ทางธนาคารยังขาดข้อมูลว่าผู้ประกอบการสตรีต้องการผลิตภัณฑ์ทางการเงินในรูปแบบใด และมีความแตกต่างจากการให้บริการทางการเงินแก่ธุรกิจปกติอย่างไร
- 5** ผู้ประกอบการสตรีภาคการเกษตรส่วนใหญ่ไม่มีพื้นฐานทางธุรกิจ ขาดทักษะด้านการทำแผนธุรกิจที่มีคุณภาพ และแผนการจัดการความเสี่ยง ทำให้กู้เงินได้ยาก ผลิตภัณฑ์ทางการเงินควรมีลักษณะที่เข้าถึงได้ง่าย มีดอกเบี้ยต่ำ มีวงเงินต่ำ และมีระยะเวลากู้ยืมที่ไม่มาก
- 6** การจัดซื้อจัดจ้างภาครัฐ จะมีการพิจารณาจากข้อเสนอทางการเงิน และข้อเสนอทางเทคนิค ไม่ได้มีข้อจำกัดเรื่องเพศ จึงควรเน้นไปที่การสนับสนุนการเข้าถึงข้อมูลจัดซื้อจัดจ้างภาครัฐสำหรับผู้ประกอบการสตรีมากกว่า

สรุปความคิดเห็นและข้อเสนอแนะจากผู้ประกอบการ MSME สตรี หน่วยงานภาครัฐและภาคเอกชน (ต่อ)

- 7 การส่งเสริมผู้ประกอบการ MSME สตรีเข้าถึงบริการและการจัดซื้อจัดจ้างภาครัฐ เพื่อลดการเสียเปรียบด้านการสร้าง Connection เนื่องจากหน่วยงานหรือองค์กรมักให้ความสำคัญกับเพศชายมากกว่า
- 8 การเข้าถึงแหล่งเงินทุนของผู้ประกอบการควรออกผลิตภัณฑ์ที่จำเพาะเจาะจงสำหรับผู้ประกอบการสตรี โดยเฉพาะขั้นตอนการพิจารณาคุณสมบัติในการยื่นขอสินเชื่อ
- 9 การส่งเสริมผู้ประกอบการสตรีควรคำนึงถึงพฤติกรรมที่แตกต่างกันตามช่วงวัยของผู้ประกอบการ เพื่อให้ได้นโยบายที่ชัดเจน และตอบโจทย์ เช่น กลุ่มวัยทำงานเน้นการทำแผนธุรกิจ หรือกลุ่มวัยรุ่นเน้นการประยุกต์ใช้เทคโนโลยี เป็นต้น
- 10 ควรมีการจับคู่ธุรกิจ จากผู้ที่ประสบความสำเร็จ ไปสู่ผู้เริ่มต้นทำธุรกิจ และเชื่อมโยงระหว่างชนบทและชุมชนเมือง โดยชนบทผลิต และชุมชนเมืองทำการตลาด โดยธุรกิจภาคเอกชนยินดีที่จะมีส่วนร่วมด้วย
- 11 ควรมีการจัดทำฐานข้อมูลผู้ประกอบการสตรีตามนิยามที่ได้จัดทำขึ้น เพื่อให้ให้เห็นภาพรวมและความต้องการของผู้ประกอบการสตรีที่แท้จริง อันจะนำไปสู่การกำหนดนโยบายเพื่อส่งเสริมและพัฒนาผู้ประกอบการสตรีที่ชัดเจน
- 12 การสนับสนุนให้มีการสร้างเครือข่ายธุรกิจสำหรับผู้ประกอบการสตรีโดยเฉพาะ เพื่อเป็นโอกาสในการแบ่งปันประสบการณ์เชิงธุรกิจ และประสบการณ์การดำเนินชีวิต

ข้อเสนอแนะเชิงนโยบายการส่งเสริมผู้ประกอบการสตรี



เริ่มจัดทำ
ฐานข้อมูล
ผู้ประกอบการ
MSME สตรี



สนับสนุน
การเข้าถึงปัจจัย
ทางธุรกิจ เช่น
แหล่งเงินทุน และ
ความรู้ทางธุรกิจ



Role Model
ผู้ประกอบการสตรี
ที่ประสบ
ความสำเร็จ



ส่งเสริมเครือข่าย
ผู้ประกอบการสตรี
สำหรับแต่ละ
อุตสาหกรรม



สนับสนุน
สถานเลี้ยงดูเด็ก
ในที่ทำงาน



ส่งเสริมบทบาท
ผู้ประกอบการ
MSME สตรี