

การส่งเสริม MSME ใช้ประโยชน์ จากทรัพย์สินทางปัญญา



ดัชนีแสดงศักยภาพด้านนวัตกรรมและทรัพย์สินทางปัญญา (Global Innovation Index 2022)

Top three innovation economies by region

Latin America and the Caribbean

1. Chile
2. Brazil ☆
3. Mexico ↓

Sub-Saharan Africa*

1. South Africa
2. Botswana ☆
3. Kenya ↓

Northern Africa and Western Asia'

1. Israel
2. United Arab Emirates
3. Türkiye

South East Asia, East Asia, and Oceania

1. Republic of Korea
2. Singapore
3. China

Northern America

1. United States
2. Canada

Europe

1. Switzerland
2. Sweden
3. United Kingdom

Central and Southern Asia

1. India
2. Iran (Islamic Republic of)
3. Uzbekistan ☆



Score Ranking



Switzerland

64.6

1



USA

61.8

2



Sweden

61.6

3



UK

59.7

4



Netherlands

58.0

5



Singapore

57.3

7



Malaysia

38.7

36



Thailand

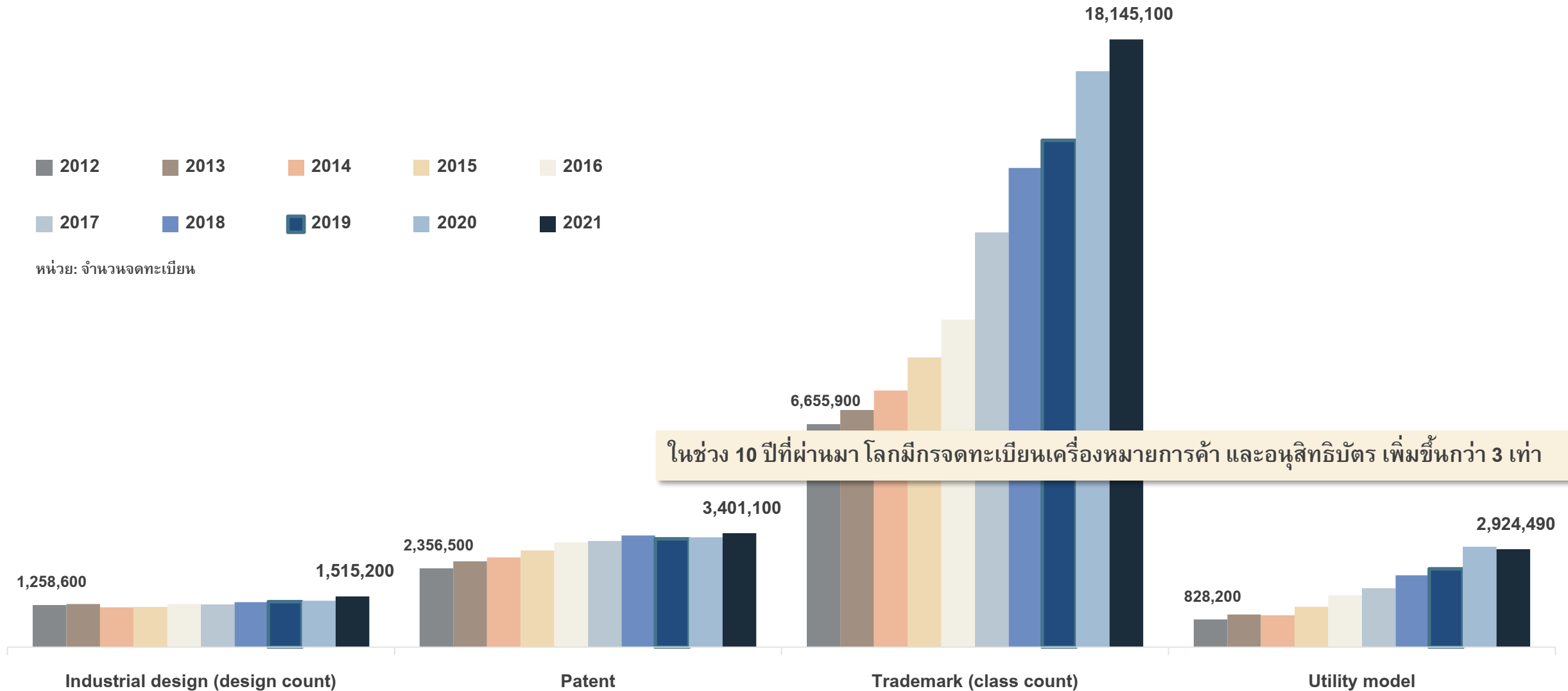
34.9

43

สถิติการจดทะเบียนทรัพย์สินทางปัญญาในระดับโลก



หน่วย: จำนวนจดทะเบียน



ในช่วง 10 ปีที่ผ่านมา โลกมีการจดทะเบียนเครื่องหมายการค้า และอนุสิทธิบัตร เพิ่มขึ้นกว่า 3 เท่า

ความสำคัญของทรัพย์สินทางปัญญาในอนาคต

Digitalization

กระบวนการแปลงเป็นดิจิทัลมีความรวดเร็วมากยิ่งขึ้น โดยเฉพาะอย่างยิ่ง เศรษฐกิจข้อมูล (Data Economy) เศรษฐกิจแพลตฟอร์ม (Platform Economy) และ ปัญญาประดิษฐ์ (Artificial Intelligence)

- AI และ Platform economy มีการเติบโตอย่างรวดเร็วในทุกกิจกรรมทางเศรษฐกิจ
- ความสำคัญของข้อมูลในฐานะปัจจัยการผลิต และบทบาทในการสร้างมูลค่าทางธุรกิจจะมีมากยิ่งขึ้น
- อย่างไรก็ตามระบบทรัพย์สินทางปัญญาต้องเตรียมพร้อมที่จะรองรับการเปลี่ยนแปลงที่เกิดขึ้นจาก AI

ความซับซ้อนของกฎหมาย และการใช้สิทธิที่เพิ่มขึ้น

สิทธิในทรัพย์สินทางปัญญาจะเป็นปัจจัยหลักในการกำหนดนโยบายการค้าในระดับโลกเพิ่มสูงขึ้น

- การละเมิดสิทธิในทรัพย์สินทางปัญญาเพิ่มสูงขึ้นภายใต้สภาพแวดล้อมดิจิทัล ซึ่งสะท้อนให้เห็นจากการดำเนินคดีที่เพิ่มขึ้น
- การควมรวมบริษัทเทคโนโลยีเข้ากับองค์กรธุรกิจขนาดใหญ่จะส่งผลให้สิทธิในทรัพย์สินทางปัญญากระจุกตัวอยู่กับผู้เล่นรายใหญ่ในระดับโลกที่มีจำนวนน้อย

การเปลี่ยนแปลงของกฎระเบียบการค้าโลกที่รวดเร็ว

การเปลี่ยนแปลงที่รวดเร็วและกฎหมายในหลายด้านมีความเชื่อมโยงกันมากยิ่งขึ้น ส่งผลต่อความยืดหยุ่นในการบังคับใช้กฎหมาย กฎหมายด้านทรัพย์สินทางปัญญากับกฎหมายด้านอื่น ๆ จะมีความเชื่อมโยงมากกว่าเดิม เช่น กฎหมายการแข่งขันทางการค้า กฎหมายรัฐธรรมนูญ กฎหมายพื้นฐานและสิทธิมนุษยชน และกฎหมายเกี่ยวกับการคุ้มครองการลงทุน

IP ถูกใช้เป็นเครื่องมือในการสร้างความได้เปรียบจากการแข่งขัน

สิทธิในทรัพย์สินทางปัญญาจะมีบทบาทสำคัญในการรักษาและสร้างความสามารถในการแข่งขันในระดับโลก โดยแต่ละประเทศจะต้องระบุถึงสาขาธุรกิจที่ตนมีความเชี่ยวชาญสูง และใช้ความเชี่ยวชาญนั้นมาสร้างศักยภาพในการแข่งขันและสนับสนุนการเติบโตทางเศรษฐกิจ

นโยบายสนับสนุนด้านทรัพย์สินทางปัญญาสำหรับ MSME ของสหภาพยุโรป



- **EU SME Fund for Intellectual Property** (Intellectual property voucher) ให้การสนับสนุนด้านการเงินสำหรับผู้ประกอบการ MSME สำหรับการพัฒนาทรัพย์สินทางปัญญาบางส่วน
- ขยายความพร้อมในการให้บริการ **strategic IP advice**: เพื่อให้บริการ IP scans สามารถให้บริการแก่ผู้มีส่วนร่วมในโครงการ Horizon programmes และขยายไปสู่โครงการวิจัยและการลงทุนอื่นของ EU (เปิดรับสมัครในช่วงต้นปี 2021)
- **Pilot strategic advice** การให้คำปรึกษาร่วมกับการสนับสนุนด้านเงินทุนเพื่อพัฒนา strategic IP portfolios (เปิดรับสมัครในช่วงต้นปี 2021)
- **European IP Information Centre** และ **simplified trademark application system** สำหรับผู้ประกอบการ MSME โดย European IP Information Centre จะเชื่อมโยงกับ **'Single Digital Gateway'** ที่สามารถเข้าถึงข้อมูลต่าง ๆ ที่เกี่ยวข้องกับทรัพย์สินทางปัญญา การจดทะเบียน และบริการที่เกี่ยวข้องได้ เช่น การยื่นขอความคุ้มครองชื่อโดเมน การจดทะเบียนชื่อบริษัท
- เพื่อให้ผู้ประกอบการ MSME สามารถใช้ประโยชน์จากทรัพย์สินทางปัญญาในการเข้าถึงแหล่งเงินทุนมากยิ่งขึ้น จะมีคณะกรรมการที่ร่วมมือกับธุรกิจการเงินและธนาคารในการประเมินมูลค่าและศักยภาพของทรัพย์สินทางปัญญา เพื่อนำมาใช้ในการประเมินการปล่อยกู้ได้ผ่านกลไก **bank guarantee mechanisms**, ได้แก่ the InnovFin SME Guarantee Facility.

- **The European IP Helpdesk** ให้บริการคำปรึกษาแก่นักวิจัยและผู้ประกอบการ MSME ที่มีส่วนร่วมกับกองทุนวิจัยของ EU และผู้ประกอบการ MSME ที่เกี่ยวข้องกับกระบวนการถ่ายโอนเทคโนโลยีระหว่างประเทศ โดยมีผู้เชี่ยวชาญประจำจำนวน 6 ท่าน เพื่อให้คำปรึกษาและอบรมด้าน IP โดยไม่คิดค่าใช้จ่าย

ผู้ประกอบการ MSME ของ EU สามารถขอรับบริการสนับสนุนด้าน IP และการพัฒนายุทธศาสตร์ IP ที่เหมาะสมกับตนเองได้โดยไม่มีค่าใช้จ่าย โดยผู้เชี่ยวชาญด้าน IP จะตรวจสอบโมเดลทางธุรกิจ ผลิตภัณฑ์ และแผนการตลาด เพื่อนำมาใช้ในการวางแผนกลยุทธ์ IP สำหรับธุรกิจนั้น ๆ ทำให้ธุรกิจ MSME สามารถจัดการและใช้ประโยชน์จากทรัพย์สินทางปัญญาได้ดียิ่งขึ้น และยังมีบริการอื่นดังนี้

- **IP scan in the IP voucher scheme for all EU SMEs** (สนับสนุนเงินทุน 75%)
- **Horizon IP scan** สำหรับ MSME ที่มีส่วนร่วมในโครงการวิจัยและพัฒนา (สนับสนุนเงินทุน 100%)
- IP pre-diagnostic for SMEs holding a Horizon **'Seal of Excellence'** (สนับสนุนเงินทุน 100% ผ่าน IPA4SME project)

โครงการสนับสนุนด้านทรัพย์สินทางปัญญาสำหรับ MSME



สหภาพยุโรป

คณะกรรมการสหภาพยุโรปและ European Union Intellectual Property Office (EUIPO) ได้เปิดตัวโครงการ **the Ideas Powered for Business SME Fund** ในเดือนธันวาคม 2020 เพื่อช่วยเหลือผู้ประกอบการ MSME ยุโรปในการจัดการกับทรัพย์สินทางปัญญาที่ผู้ประกอบการมีอยู่ โดยเฉพาะอย่างยิ่ง เครื่องหมายทางการค้า การออกแบบ และสิทธิบัตร และในปี 2022 ผู้ประกอบการ MSME สามารถเข้าถึงเงินทุนสนับสนุนด้าน IP ที่มีมูลค่ามากถึง EU 2,250 ยูโร เพื่อใช้ในบริการวินิจฉัย IP ล่วงหน้า จากผู้เชี่ยวชาญด้าน IP โดยจะช่วยด้านการประเมินกลยุทธ์ด้านทรัพย์สินทางปัญญาของผู้ประกอบการ มูลค่าของทรัพย์สินทางปัญญา หรือ การยื่นขอจดทะเบียนทรัพย์สินทางปัญญาในแต่ละประเภท ในระดับชาติ ระดับภูมิภาค และระดับสหภาพยุโรป



จีน

รัฐบาลจีน และ China National Intellectual Property Administration (CNIPA) ได้ประกาศใช้นโยบายเพื่อสนับสนุนด้านทรัพย์สินทางปัญญามากอย่างยาวนาน ทั้งในระดับท้องถิ่น และมณฑล โดยมีความริเริ่มเพื่อสร้างความตระหนักรู้ถึงความสำคัญของทรัพย์สินทางปัญญา การสนับสนุนด้านนวัตกรรมของผู้ประกอบการ MSME และกระตุ้นเศรษฐกิจ โดยมีมาตรการสนับสนุนด้านทรัพย์สินทางปัญญามากกว่า 70 มาตรการที่ครอบคลุมทั้งในประเทศและต่างประเทศ





นโยบายด้านสิทธิในทรัพย์สินทางปัญญาเพื่อนวัตกรรมของประเทศมาเลเซีย

โครงสร้างระบบทรัพย์สินทางปัญญาของมาเลเซีย

- ตั้งแต่ปี 2003 ประเทศมาเลเซียมีหน่วยงาน Intellectual Property Corporation of Malaysia (MyIPO) ที่ทำหน้าที่ดูแลด้านการจดทะเบียนทรัพย์สินทางปัญญา และกฎระเบียบอื่นที่เกี่ยวข้อง
- มี The National Intellectual Property Policy Committee ที่เป็นตัวกลางในการประสานงานด้านนโยบาย IP ในประเด็นด้านกฎระเบียบ การบริหารงาน และการบังคับใช้
- อย่างไรก็ตาม MyIPO จะมีบทบาทมากกว่าในการผลักดันด้านทรัพย์สินทางปัญญาและนวัตกรรม รวมไปถึงการสร้างแรงจูงใจในการยอมรับและใช้ประโยชน์จากทรัพย์สินทางปัญญา

ตลาดทรัพย์สินทางปัญญา

การสร้างโครงสร้างพื้นฐานสำหรับธุรกิจด้านทรัพย์สินทางปัญญาเป็นนโยบายหลักด้านทรัพย์สินทางปัญญาของมาเลเซีย ทำให้มีแพลตฟอร์มร่วมด้าน IP ที่เปิดให้ผู้ประดิษฐ์และคิดค้นเทคโนโลยีใหม่ สามารถแสดงผลงานและเชื่อมโยงกับผู้สนใจที่จะนำไปใช้ประโยชน์ในเชิงพาณิชย์ได้แบบออนไลน์ การที่มีแพลตฟอร์มร่วมนี้เองจะทำให้การลงทุนในด้านนี้มีความคุ้มค่ามากยิ่งขึ้น ช่วยดึงดูดเทคโนโลยีที่มีศักยภาพเข้ามาแสดงเป็นจำนวนมาก และดึงดูดผู้ซื้อที่มีศักยภาพให้เข้ามาหาทรัพย์สินทางปัญญาไปใช้ประโยชน์ได้มากยิ่งขึ้น

การสนับสนุนด้านเงินทุน

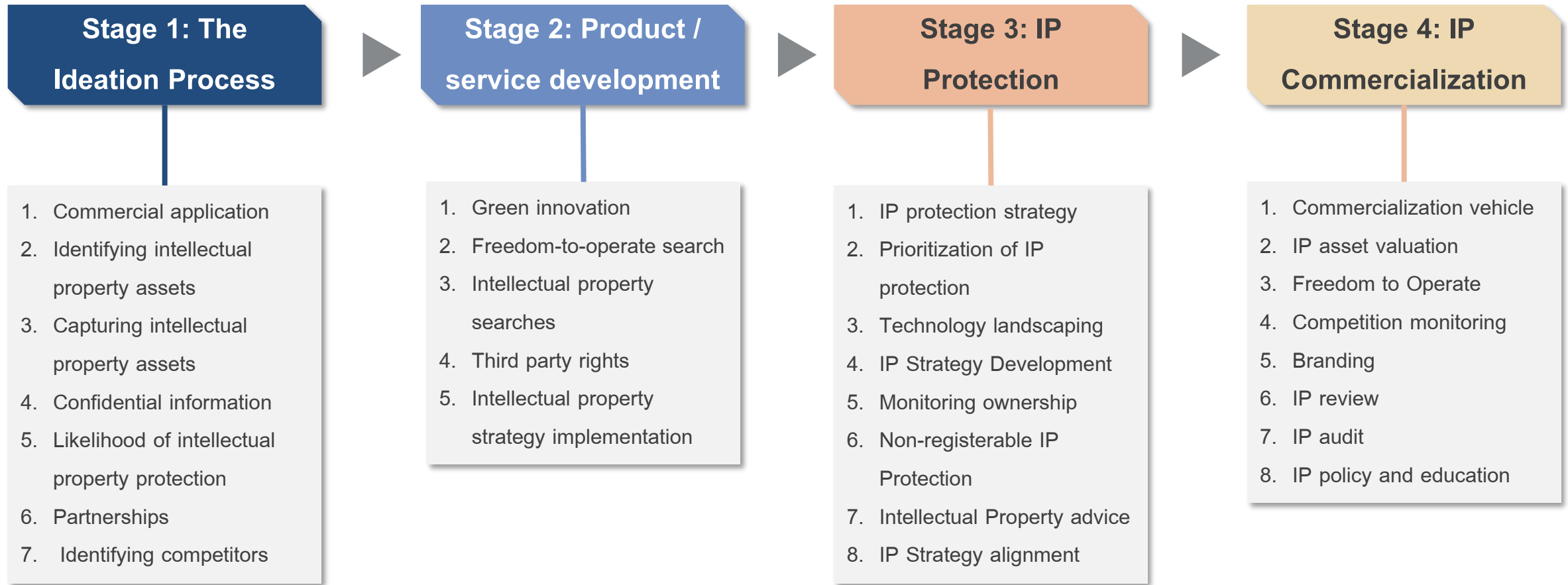
ประเทศมาเลเซียได้มีโครงการ IP financing programme เพื่อช่วยให้ผู้ประกอบการ MSME สามารถใช้ทรัพย์สินทางปัญญาในการเข้าถึงแหล่งเงินทุนได้ง่ายยิ่งขึ้น

ระบบทรัพย์สินทางปัญญาของมาเลเซียสามารถยกระดับศักยภาพด้านนวัตกรรมของประเทศได้อย่างไร?

- การทำงานร่วมกันอย่างมีประสิทธิภาพของหน่วยงานที่เกี่ยวข้องทั้งภาครัฐและภาคเอกชน ซึ่งจะทำให้แน่ใจว่ามีมาตรการ และการดำเนินการต่าง ๆ ของผู้มีส่วนได้ส่วนเสียจะมีความสอดคล้องกัน และนำไปสู่เป้าหมายระดับชาติ **“IP for innovation’ agenda”**.
- นโยบายด้านทรัพย์สินทางปัญญาต้องตอบสนองต่อบุคคลแต่ละกลุ่มที่มีความต้องการแตกต่างกันได้ การเพิ่มการมีส่วนร่วมของผู้มีส่วนได้ส่วนเสียในการกำหนดนโยบายจึงเป็นสิ่งจำเป็น เพื่อให้การสนับสนุนด้านทรัพย์สินทางปัญญามีประสิทธิภาพ
- เชื่อมโยงมหาวิทยาลัยและอุตสาหกรรม เพื่อยกระดับการใช้ประโยชน์ในเชิงพาณิชย์ โดยที่ไม่กระทบต่อศักยภาพของมหาวิทยาลัยในการพัฒนาคุณภาพการวิจัย และให้การศึกษาในระดับสูง
- การคุ้มครองสิ่งบ่งชี้ทางภูมิศาสตร์และภูมิปัญญาพื้นบ้าน ที่จะช่วยให้ชุมชนท้องถิ่นสามารถสร้างมูลค่าทางเศรษฐกิจจากทรัพย์สินทางปัญญาที่มีอยู่ได้
- นโยบายด้านทรัพย์สินทางปัญญาควรไปไกลกว่าเรื่องสิทธิบัตร โดยการส่งเสริมการใช้ทรัพย์สินทางปัญญาที่สามารถเข้าถึงได้ เช่น Utility Model เครื่องหมายทางการค้า และการออกแบบ เพื่อให้ผู้ประกอบการ MSME มีการใช้ประโยชน์จากทรัพย์สินทางปัญญาเหล่านี้มากยิ่งขึ้น
- ผู้ประกอบการ MSME และผู้ประกอบการขนาดใหญ่ที่มีประสบการณ์ด้านทรัพย์สินทางปัญญาที่น้อย ควรที่จะได้รับการส่งเสริมด้านองค์ความรู้ทรัพย์สินทางปัญญา และประโยชน์ของทรัพย์สินทางปัญญา
- แพลตฟอร์มที่สนับสนุนการใช้ประโยชน์เชิงพาณิชย์จากทรัพย์สินทางปัญญาควรเป็นแบบรวมศูนย์ และปรับปรุงกฎระเบียบให้รองรับการใช้ทรัพย์สินทางปัญญาในการเข้าถึงแหล่งเงินทุน



IP Strategy Checklist ด้านการใช้ประโยชน์เชิงพาณิชย์ ที่ประเทศไทยได้นำมาปรับใช้



ข้อผิดพลาดด้านทรัพย์สินทางปัญญาที่พบได้บ่อยในผู้ประกอบการ MSME

1 การเปิดเผยความคิดต่อสาธารณะ

การเปิดเผยแนวคิดนวัตกรรม โดยเฉพาะสิ่งประดิษฐ์ ก่อนการยื่นขอความคุ้มครองทรัพย์สินทางปัญญา ทำให้ผู้ประกอบการไม่ได้รับประโยชน์จากความได้เปรียบในการแข่งขันจาก IP

2 ไม่ดำเนินการค้นหาสิทธิบัตร / เครื่องหมายการค้า / การออกแบบ

ก่อนที่จะสร้างนวัตกรรมใหม่ ต้องทำการค้นหาอย่างละเอียดเพื่อตรวจสอบว่ามีบุคคลที่สามที่มีนวัตกรรมนั้นอยู่แล้วหรือไม่ ผู้ประกอบการมักจะอาศัยความรู้ในตลาดและคิดว่าเพียงเพราะตนเองไม่รู้เกี่ยวกับผลิตภัณฑ์ของคู่แข่งในตลาด

3 ไม่ใช่แผนที่ IP เพื่อออกแบบ R&D

การทำแผนที่ IP จะทำให้ธุรกิจเห็นถึงส่วนประกอบต่างๆ ที่อาจได้รับการปกป้องจากบุคคลอื่นที่มีอยู่ ก่อนที่จะลงทุนเวลาและเงินทุนจำนวนมากในโครงการวิจัย

4 ไม่กำหนดข้อกำหนด ความเป็นเจ้าของ IP ที่ชัดเจน

ในข้อตกลงการจ้างงานหรือกับผู้ให้บริการบุคคลที่สามารถผลงานที่ดำเนินการโดยพนักงานหรือผู้รับจ้างอิสระอาจไม่ใช่ของบริษัท บริษัทอาจพบว่าตัวเองอยู่ในฐานะที่ไม่สามารถใช้ผลของโครงการที่พวกเขาให้ทุนได้ เนื่องจากสิทธิ์ความเป็นเจ้าของทรัพย์สินทางปัญญาอาจไม่ชัดเจนหรือเป็นของบุคคลที่สามโดยสมบูรณ์

5 ไม่ตรวจสอบ IP ของการแข่งขัน

การตรวจสอบการยื่น IP ของคู่แข่ง มีแนวโน้มที่จะให้ข้อมูลเชิงลึกด้านการแข่งขันในตลาด ซึ่งทำหน้าที่เป็นเครื่องมือแจ้งเตือนล่วงหน้าเกี่ยวกับเทคโนโลยีหรือผลิตภัณฑ์ใหม่ที่คู่แข่งกำลังจะนำเข้าสู่ตลาด และจะช่วยให้สตาร์ทอัพตอบสนองเชิงกลยุทธ์ด้วยการวิจัยและพัฒนาเชิงรุกหรือกิจกรรมทางการตลาด

6 ไม่ระบุ IP ที่มีอยู่

SME ส่วนใหญ่มักจะมองไม่เห็นทรัพย์สินทางปัญญาที่มีอยู่ในธุรกิจ ทำให้ไม่สามารถกำหนดแนวทางการป้องกันได้ โดยเฉพาะสตาร์ทอัพที่มีเทคนิคสูง แต่เพิกเฉยต่อการจดสิทธิบัตร สตาร์ทอัพควรถามเป็นระยะว่า “เราทำอะไรได้ดีกว่าคนอื่นบ้าง?” คำตอบน่าจะชี้ไปที่ทรัพย์สินที่ไม่มีตัวตนที่ควรค่าแก่การปกป้อง

7 ขาดเอกสารบันทึกเกี่ยวกับ IP

การไม่บันทึกไทม์บอร์ดสร้างไอเดีย เพื่อเก็บบันทึกความคิดและการวิจัยที่ดำเนินการก่อนที่จะบรรลุผลที่เป็นรูปธรรม ซึ่งสามารถยื่นขอความคุ้มครองทรัพย์สินทางปัญญาได้ และการบันทึกกระบวนการดังกล่าวเป็นส่วนหนึ่งของนโยบายที่ดีที่สุด

8 ไม่มีงบประมาณในการคุ้มครองทรัพย์สินทางปัญญา / ไม่ใช่ผู้เชี่ยวชาญด้านทรัพย์สินทางปัญญา

เพื่อขอรับสิทธิในทรัพย์สินทางปัญญาการรักษาความปลอดภัยในการป้องกัน IP อาจมีค่าใช้จ่ายสูง และใช้เวลาหลายปี การใช้งบประมาณด้านทรัพย์สินทางปัญญาหมกมุ่นกลางคันระหว่างขั้นตอนการยื่นขอ รวมถึงค่าบริการสำหรับผู้ให้บริการในระหว่างกระบวนการระดมทุน

9 นวัตกรรมที่ไม่มีสิทธิ์ (เช่น การสร้างสตาร์ทอัพโดยใช้เทคโนโลยีของมหาวิทยาลัย)

ผู้เริ่มต้นส่วนใหญ่จะต้องสร้างผลิตภัณฑ์ของตนบนแพลตฟอร์ม IP ที่มีอยู่ โดยเฉพาะอย่างยิ่งในบริบทของนวัตกรรมทางวิชาการ นักวิจัยอาจสันนิษฐานเพียงว่ามีสิทธิ์ในนวัตกรรมนั้นโดยอาศัยอำนาจจากการเป็นผู้ประดิษฐ์ อย่างไรก็ตาม ส่วนใหญ่จะไม่ใช่เช่นนั้น และสิทธิ์ในทรัพย์สินทางปัญญาของเทคโนโลยีมีแนวโน้มที่จะเป็นของมหาวิทยาลัยมากกว่า ผู้ประกอบการ / นักวิจัยควรตรวจสอบให้แน่ใจว่าสตาร์ทอัพมีสิทธิ์ใช้นวัตกรรม ซึ่งมักจะผ่านการเจรจาข้อตกลงใบอนุญาตกับมหาวิทยาลัย

10 ไม่คุ้มครองในเขตอำนาจศาลที่ถูกต้อง

สิทธิ์ในทรัพย์สินทางปัญญาเป็นของชาติ และได้รับการคุ้มครองในเขตอำนาจศาลที่ได้รับอนุญาต

นิยาม และประเภทของทรัพย์สินทางปัญญา

Definition

ทรัพย์สินทางปัญญา (Intellectual Property) หมายถึง ผลงานอันเกิดจากการประดิษฐ์ คิดค้น หรือ การสร้างสรรค์ของมนุษย์ ซึ่งเน้นที่ผลผลิตของสติปัญญาและความชำนาญ โดยไม่จำกัดชนิดของการสร้างสรรค์หรือวิธีการแสดงออกในรูปแบบของสิ่งที่จับต้องได้ เช่น สินค้าต่างๆ หรือในรูปแบบของสิ่งของที่จับต้องไม่ได้ เช่น บริการ แนวคิดในการดำเนินธุรกิจ กรรมวิธีการผลิตในอุตสาหกรรม เป็นต้น

ลิขสิทธิ์ (Copyright)

- 1.1) วรรณกรรม (รวมถึงโปรแกรมคอมพิวเตอร์)
- 1.2) นาฏกรรม
- 1.3) ศิลปกรรม
- 1.4) ดนตรีกรรม
- 1.5) โสตทัศนวัสดุ
- 1.6) ภาพยนตร์
- 1.7) สิ่งบันทึกเสียง
- 1.8) งานแพร่เสียงแพร่ภาพ
- 1.9) งานอื่นใดในแผนกวรรณคดี แผนกวิทยาศาสตร์ หรือแผนกศิลปะ

นอกจากนี้กฎหมายลิขสิทธิ์ยังให้ความคุ้มครองถึงสิทธิของนักแสดงด้วย ทั้งนี้การคุ้มครองลิขสิทธิ์ไม่ครอบคลุมถึงความคิด ขั้นตอน กรรมวิธี ระบบ วิธีใช้ วิธีทำงาน แนวความคิด หลักการ การค้นพบ ทฤษฎีทางวิทยาศาสตร์หรือคณิตศาสตร์

ทรัพย์สินทางอุตสาหกรรม (Industrial Property)

- 2.1) สิทธิบัตร (Patent)
- 2.2) แบบผังภูมิของวงจรรวม (Layout-Design of Integrated Circuits)
- 2.3) เครื่องหมายการค้า (Trademark)
- 2.4) ความลับทางการค้า (Trade Secret)
- 2.5) ชื่อทางการค้า (Tradename)
- 2.6) สิ่งบ่งชี้ทางภูมิศาสตร์ (Geographical Indication)

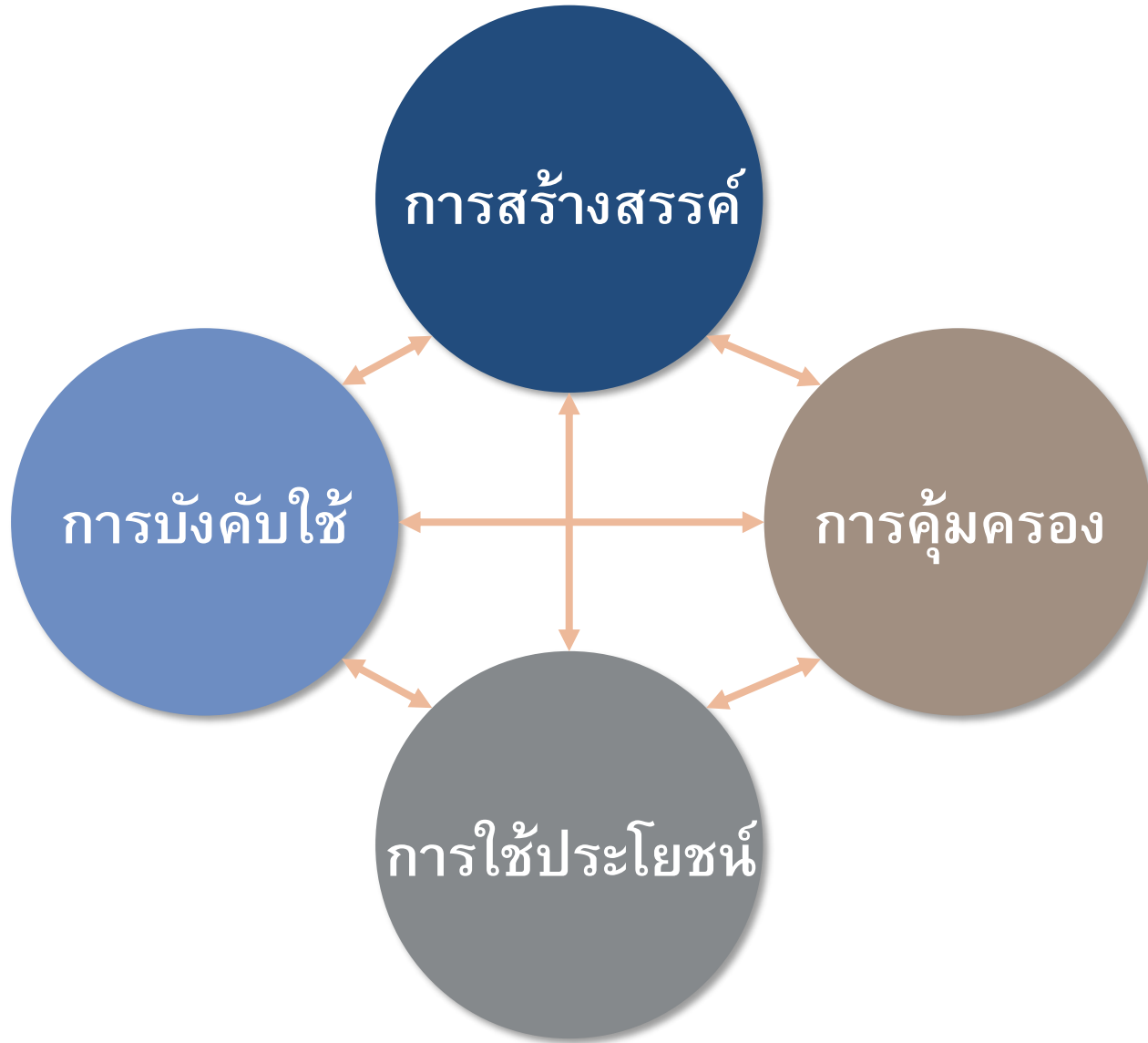
การคุ้มครองทรัพย์สินทางปัญญาในระดับโลก



“ความตกลงว่าด้วยสิทธิในทรัพย์สินทางปัญญาที่เกี่ยวกับการค้า” หรือเรียกสั้น ๆ ว่า “ความตกลงทริปส์” (TRIPS: Agreement of Trade-Related Aspects of Intellectual Property Rights)

- ประเทศไทยได้เข้าร่วมเป็นภาคีสมาชิกความตกลงระหว่างประเทศที่เกี่ยวข้องกับการคุ้มครองทรัพย์สินทางปัญญาครั้งแรกในปี พ.ศ. 2474 (ค.ศ. 1931) โดยเข้าเป็นภาคีในอนุสัญญากรุงเบิร์นที่มีวัตถุประสงค์เพื่อคุ้มครองวรรณกรรมและศิลปกรรม และยังขยายการคุ้มครองทรัพย์สินทางปัญญาในทุกประเภทตามความตกลงทริปส์เนื่องจากไทยเป็นสมาชิกถาวรขององค์การการค้าโลก
- ประเทศไทยยังเข้าเป็นภาคีองค์การทรัพย์สินทางปัญญาโลก (World Intellectual Property Organization: WIPO) ในปี พ.ศ. 2532
- ในปัจจุบัน ประเทศไทยมีกฎหมายที่อยู่ในความรับผิดชอบของกรมทรัพย์สินทางปัญญา กระทรวงพาณิชย์ จำนวน 7 ฉบับ ดังนี้
 - 1) พระราชบัญญัติสิทธิบัตร พ.ศ. 2522 และที่แก้ไขเพิ่มเติม
 - 2) พระราชบัญญัติเครื่องหมายการค้า พ.ศ. 2534 และที่แก้ไขเพิ่มเติม
 - 3) พระราชบัญญัติลิขสิทธิ์ พ.ศ. 2537 และที่แก้ไขเพิ่มเติม
 - 4) พระราชบัญญัติคุ้มครองแบบของผังภูมิวงจรรวม พ.ศ. 2543
 - 5) พระราชบัญญัติความลับทางการค้า พ.ศ. 2545
 - 6) พระราชบัญญัติคุ้มครองสิ่งบ่งชี้ทางภูมิศาสตร์ พ.ศ. 2546
 - 7) พระราชบัญญัติคุ้มครองพันธุ์พืช พ.ศ. 2542

องค์ประกอบของระบบทรัพย์สินทางปัญญา



ปัญหาที่พบในระบบทรัพย์สินทางปัญญา โดยเฉพาะในประเทศกำลังพัฒนา จากการให้ความสำคัญกับด้านใดด้านหนึ่งเพียงอย่างเดียว

- การให้ความสำคัญอย่างสูงต่อการบังคับใช้กฎหมาย และการระงับข้อพิพาทโดยกระบวนการทางศาลมากกว่า การคิดค้นและสร้างสรรค์ทรัพย์สินทางปัญญาใหม่ๆ
- การให้ความสำคัญกับการคุ้มครองจนละเลยการใช้ประโยชน์ในเชิงพาณิชย์ของทรัพย์สินทางปัญญานั้น
- เป็นประเด็นสำคัญในการเจรจาเปิดเขตการค้าเสรีในปัจจุบันที่ประเทศผู้คิดค้นอย่างประเทศที่พัฒนาแล้วเกิดปัญหาการคุ้มครองทรัพย์สินทางปัญญาในประเทศกำลังพัฒนาทั่วไปที่เป็นผู้ใช้ทรัพย์สินทางปัญญา
- ประเทศที่มีระดับการพัฒนาสูงกว่ามักจะมีมาตรฐานการคุ้มครองทรัพย์สินทางปัญญาที่เข้มงวดกว่าประเทศที่ระดับการพัฒนาด้อยกว่า สาเหตุหนึ่งเนื่องมาจากการคุ้มครองทรัพย์สินทางปัญญามักจะมีต้นทุนของการปกป้อง (Cost of Protection) ที่สูง

ทรัพย์สินทางปัญญากับการพัฒนาเศรษฐกิจ



ทรัพย์สินทางปัญญามีลักษณะที่นักเศรษฐศาสตร์เรียกว่า “ทุนทางปัญญา” (Intellectual Capital) ซึ่งเป็นปัจจัยการผลิตที่ใช้ฐานความรู้ (Knowledge-Base Input) ในการผลิตสินค้าและบริการเป็นหลักและเป็นปัจจัยสำคัญในการสร้าง ความได้เปรียบในการแข่งขัน (Competitive Advantage) ขององค์กรผู้คิดค้น

1 การคุ้มครองทรัพย์สินทางปัญญาเป็นการกระตุ้นการลงทุนของภาคเอกชนในการประดิษฐ์คิดค้นนวัตกรรมใหม่ ๆ

- เพื่อให้เกิดประโยชน์ในเชิงพาณิชย์จากการใช้งานประดิษฐ์ที่พิเศษกว่าสิ่งที่มีอยู่ก่อนแล้ว
- อาจอยู่ในรูปของการผลิตสินค้าที่มีคุณภาพที่ดี มีรูปลักษณ์ที่สวยงาม และมีความคิดสร้างสรรค์อันเป็นที่ต้องการของตลาด
- การคุ้มครองทรัพย์สินทางปัญญา เป็นเครื่องมือที่สำคัญเพื่อให้แน่ใจว่าผู้ประดิษฐ์คิดค้นนวัตกรรมนั้นจะได้รับประโยชน์จากการที่สินค้าหรือบริการของตนจะไม่ถูกลอกเลียนแบบจากผู้ผลิตรายอื่น

2 การคุ้มครองทรัพย์สินทางปัญญาเป็นการสนับสนุนทำให้เกิดแรงจูงใจให้เกิดผู้ประกอบการรายใหม่ ๆ ในตลาดมากขึ้น

- การเข้าสู่ตลาดของผู้ประกอบการรายใหม่ ๆ จะเป็น การสนับสนุนบรรยากาศของการแข่งขัน (Competitive Atmosphere) และสนับสนุนทำให้เกิดโครงสร้างตลาดที่มีการแข่งขัน (Competitive Market Structure) มากขึ้น
- เป็นการเพิ่มทางเลือกในการบริโภคให้แก่ลูกค้า แต่ยังเป็นการประกันคุณภาพสินค้าและบริการ (Quality Assurance) ที่เข้าสู่ตลาด

3

การพัฒนาตลาดและเครือข่ายการกระจายสินค้า

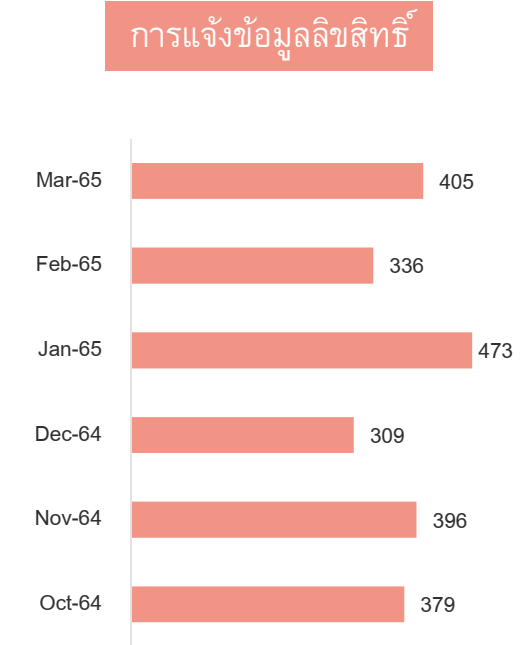
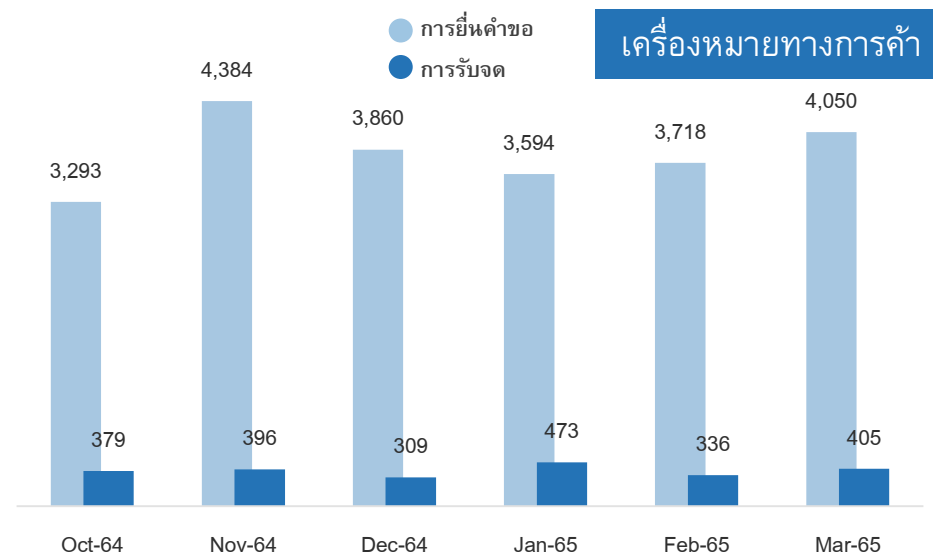
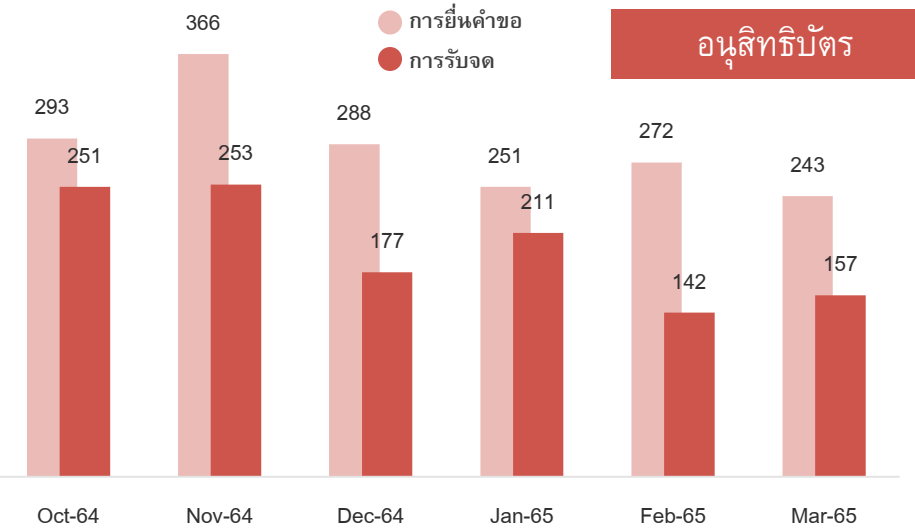
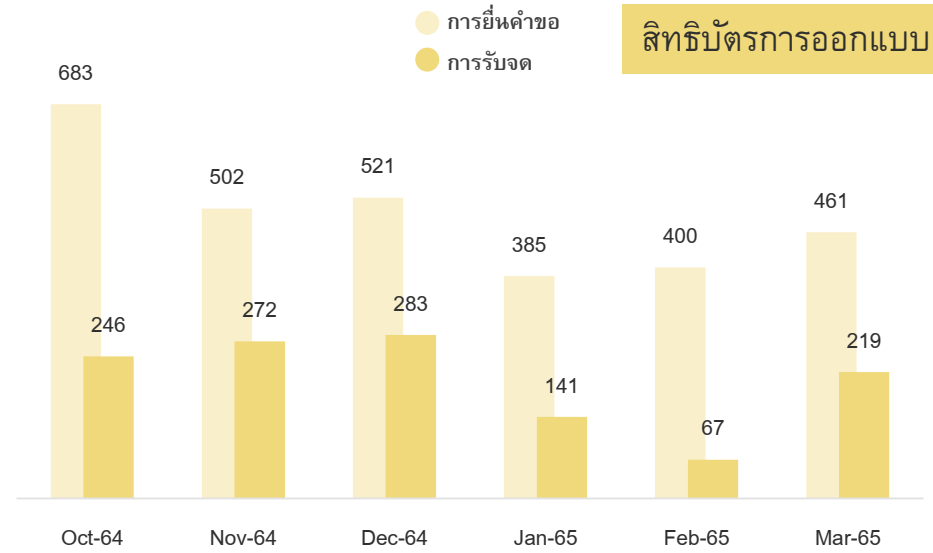
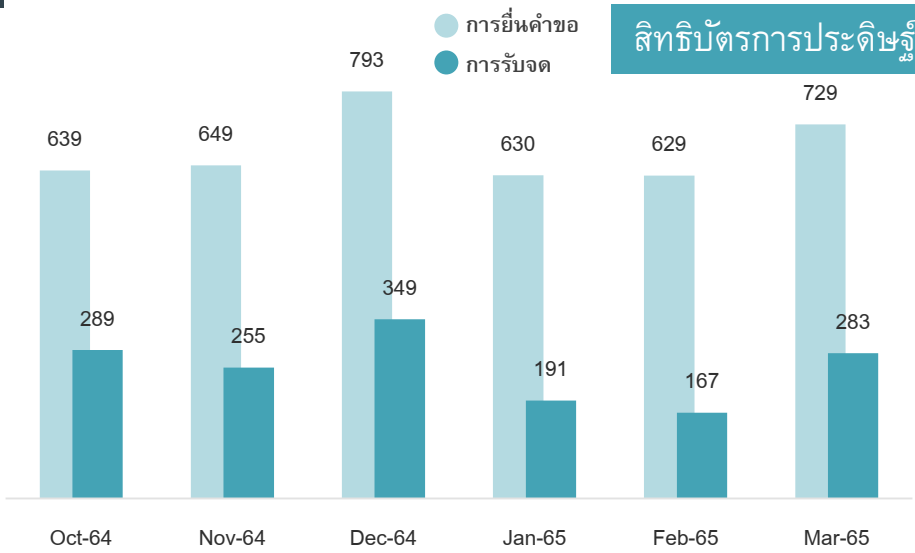
- กรณีที่ทรัพย์สินทางปัญญาเป็นลักษณะของการสรรค์สร้างทางนวัตกรรม จะทำให้เกิดการพัฒนาสินค้าหรือบริการใหม่ออกสู่ตลาด และ การพัฒนาตลาดและเครือข่ายการกระจายสินค้า ซึ่งจะเป็นการสนับสนุน “การประหยัดต่อขนาด (Economy of Scale)” ในการผลิตสินค้า
- ผู้ผลิตสามารถผลิตสินค้าได้ ณ ต้นทุนต่อหน่วย (Average Cost) ที่ต่ำลง และผู้บริโภคสามารถซื้อสินค้าที่มีคุณภาพในราคาถูก

4

การคุ้มครองทรัพย์สินทางปัญญาช่วยลดความบกพร่องของข้อมูลข่าวสารที่ไม่สมบูรณ์ (Imperfect Information)

- การคุ้มครองเครื่องหมายทางการค้า (Trademark) และความลับทางการค้า (Trade Secret) จะช่วยทำให้เกิดการแลกเปลี่ยนข้อมูลข่าวสาร (Information Exchange) ระหว่างบริษัทได้ง่ายขึ้น เนื่องจากข้อมูลและความลับในการผลิตต่างๆ นั้นได้ความคุ้มครองภายใต้กฎหมายทรัพย์สินทางปัญญา
- ข้อมูลข่าวสารที่สมบูรณ์ขึ้นนี้จะช่วยให้บริษัทใช้ประโยชน์จากห่วงโซ่มูลค่า (Value Chain) ของบริษัทซึ่งทำให้การค้าระหว่างบริษัท (Inter-Firm Trade) ทั้งในประเทศและต่างประเทศให้เพิ่มสูงขึ้น

สถิติการรับจดทะเบียนทรัพย์สินทางปัญญาและจดทะเบียนข้อมูลลิขสิทธิ์ของประเทศไทย



Pain point ของ MSME สำหรับการใช้ประโยชน์จากทรัพย์สินทางปัญญา

ความสามารถในการใช้เทคโนโลยี

- วิศวกรขนาดกลางและขนาดย่อมเพียงส่วนน้อยที่ใช้คอมพิวเตอร์มาช่วยในการออกแบบ (Computer Aided Design: CAD) ในการผลิต (Computer Aided Manufacturing: CAM) และช่วยในการวิเคราะห์ระบบ (Computer Aided Engineering: CAE) ซึ่งทำให้วิศวกรขนาดกลางและขนาดย่อมไม่มีประสิทธิภาพเพียงพอในการสร้างสรรค์ผลงานใหม่ออกสู่ตลาด

ความสามารถในการคิดค้นและสร้างสรรค์งานนวัตกรรม

- วิศวกรขนาดกลางและขนาดย่อมมักจะไม่มีความสามารถในการสร้างนวัตกรรมใหม่ๆ เนื่องจากปัจจัยทางด้านเงินทุนที่ขาดแคลน โดยเฉพาะนวัตกรรมที่ต้องใช้พื้นฐานทางด้านเทคโนโลยีขั้นสูง และไม่ได้มีหน่วยงานวิจัยและพัฒนา (R&D) เป็นของตนเอง
- บุคลากรในวิศวกรขนาดกลางและขนาดย่อมจะต้องใช้ความพยายามและระยะเวลาในการเรียนรู้นวัตกรรมใหม่ๆ ค่อนข้างมาก ซึ่งจะเป็นการเพิ่มต้นทุนในการใช้ประโยชน์จากนวัตกรรมและทรัพย์สินทางปัญญาที่มีอยู่ในตลาดได้อย่างเต็มที่ (Perceived high cost and complexity)
- วิศวกรบางส่วนมีความสามารถในการดัดแปลงผลิตภัณฑ์หรือปรับปรุงกระบวนการผลิตให้มีประสิทธิภาพมากยิ่งขึ้น แต่โดยส่วนใหญ่เป็นเพียงการเปลี่ยนแปลงในส่วนย่อย (Minor Change) เท่านั้น



Pain point ของ MSME สำหรับการใช้จ่ายประโยชน์จากทรัพย์สินทางปัญญา

ศักยภาพของแรงงานและทรัพยากรมนุษย์

- วิสาหกิจขนาดกลางและขนาดย่อมยังมีข้อจำกัด ไม่ว่าจะเป็นประสิทธิภาพในการพัฒนาคนในองค์กร ระบบค่าตอบแทนและสวัสดิการลูกจ้างที่ไม่จูงใจ รวมไปถึงการขาดแคลนในสาขาวิชาชีพที่มีความจำเป็นต่อการพัฒนาทรัพย์สินทางปัญญา เช่น การค้นคว้า การออกแบบ หรือการวิจัยผลิตภัณฑ์
- โอกาสทางการศึกษาต่อในระดับอุดมศึกษาค่อนข้างมาก ทำให้ช่างเทคนิคที่จบวิชาชีพหรือจบอาชีวะ เลือกว่าจะเบนเข็มไปเรียนในภาคสามัญตามระบบมหาวิทยาลัยมากยิ่งขึ้นเนื่องจากจบมาแล้วจะได้รับเงินเดือนในอัตราที่สูงกว่าที่จบจากอาชีวะ

ผลประโยชน์และต้นทุนจากการจดทะเบียนทรัพย์สินทางปัญญา

- วิสาหกิจขนาดกลางและขนาดย่อมจำนวนมากไม่ได้จดลิขสิทธิ์หรือสิทธิบัตรในทรัพย์สินทางปัญญาของตนเนื่องจากการไม่ทราบถึงมูลค่าทางปัญญาที่ตนมี (Value of Intellectual Property) และไม่ทราบแนวทางที่จะประมาณการมูลค่าทรัพย์สินทางปัญญานั้นๆ ได้
- มูลค่าของทรัพย์สินทางปัญญาในรูปแบบที่สะท้อนมาในรูปแบบผลกำไรจากการลงทุนที่สูงขึ้นจากการใช้จ่ายประโยชน์ในทรัพย์สินทางปัญญา
- ได้รับประโยชน์จากทรัพย์สินทางปัญญาในกรณีที่ตัดสินใจขายสิทธิหรือโอนสิทธิบัตร (License) แก่บุคคลอื่นที่สามารถนำทรัพย์สินทางปัญญานั้นไปใช้ในเชิงพาณิชย์ได้ ซึ่งรายได้จากการขายสิทธิบัตรนั้นแสดงถึงความเต็มใจจ่าย (Willingness to Pay) ของผู้ซื้อทรัพย์สินทางปัญญา และความเต็มใจที่จะได้รับ (Willingness to Accept) ของผู้ขายซึ่งเป็นมูลค่าจากตลาด (Market Value)
- มีอำนาจในการต่อรอง (Negotiating Power) กับวิสาหกิจขนาดใหญ่เพิ่มขึ้นจากการที่วิสาหกิจขนาดกลางและขนาดย่อมนั้นดำรงฐานะเป็นผู้ทรงสิทธิ



หน่วยงานที่เกี่ยวข้องกับการระดมทุนจากทรัพย์สินทางปัญญาในแต่ละขั้นตอน



ศูนย์ให้คำปรึกษาด้านทรัพย์สินทางปัญญาและนวัตกรรม (IP IDE Center)



บริการยกระดับนวัตกรรมเพื่อสร้างความเข้มแข็งให้กับผู้ประกอบการด้วยทรัพย์สินทางปัญญาโดยผู้เชี่ยวชาญ ประกอบด้วย

1.ด้าน Techno Lab

ช่วยสร้างความพร้อมด้านการใช้เทคโนโลยีเกี่ยวกับทรัพย์สินทางปัญญา โดยให้บริการ คำแนะนำในการสืบค้นและวิเคราะห์ข้อมูลสิทธิบัตร เพื่อหาแนวโน้ม ความเจริญเติบโตของธุรกิจและความก้าวหน้าทางเทคโนโลยี

2.ด้าน Idea Lab

ให้คำปรึกษาเป็นพี่เลี้ยงเตรียมความพร้อมในการเข้าสู่ธุรกิจนวัตกรรม บ่มเพาะและวิเคราะห์ปัญหาและความต้องการของผู้ประกอบการ เพื่อให้สามารถนำเทคโนโลยีนวัตกรรมมาผลิตเป็นชิ้นงานต้นแบบพัฒนาสินค้าและบริการได้ตรงกับความ ต้องการของตลาด

3.ด้าน Value Lab

ให้คำปรึกษาแนะนำในการปรับโครงสร้างองค์กรให้เป็นผู้ประกอบการนวัตกรรมและผู้ประกอบการ4.0 .ให้ความรู้ เรื่องการเข้าสู่ระบบการคุ้มครองทรัพย์สินทางปัญญา การบริหารจัดการทรัพย์สินทางปัญญา การออกแบบผลิตภัณฑ์ เครื่องหมายการค้าและสร้างภาพลักษณ์สินค้ารวมทั้งการพัฒนาด้านการตลาด การเข้าถึงแหล่งเงินทุนและจัดให้มีการจับคู่ธุรกิจ

4.ด้าน Inter Lab

ให้คำปรึกษาเพื่อส่งเสริมและผลักดันให้ผู้ประกอบการเข้าสู่ตลาดต่างประเทศอย่างเข้มแข็ง โดยการเข้าสู่การคุ้มครอง ทรัพย์สินทางปัญญาในระดับสากล รวมทั้งการเจรจาไกล่เกลี่ย กรณีการละเมิดทรัพย์สินทางปัญญาในต่างประเทศ

บริการออนไลน์

- ระบบฐานข้อมูลสิทธิบัตรทั่วโลก
- บทวิเคราะห์แนวโน้มเทคโนโลยี
- IP Mart: www.thaiipmart.com
- E-Learning: elearning.ipthailand.go.th
- E-Filing : www.ipthailand.go.th

บริการสืบค้นสิทธิบัตร

Patsnap

ใช้งานง่าย ประมวลผลเร็ว มีข้อมูลเชิงลึกช่วยวิเคราะห์ ข้อมูลสิทธิบัตรได้รวดเร็วทั้งการวิเคราะห์เทคโนโลยีและการ วิเคราะห์บริษัทคู่แข่ง

Questel

มีจุดเด่นเรื่องการสืบค้นได้อย่างหลากหลาย สามารถนำ ผลการสืบค้นในแต่ละครั้ง ด้วย Keyword ที่ต่างกัน มารวมกันเพื่อ ค้นหาสิทธิบัตรที่ใกล้เคียงกัน ได้ด้วยฟังก์ชัน Similar Search

Lexis Nexis

ใช้งานง่าย มีข้อมูลการดำเนินคดีทางศาล(Ligitation)และ NPL(Non-Literature Review) เพื่อการสืบค้นที่ครอบคลุมยิ่งขึ้นและ โมดูลการวิเคราะห์ Patent Strength ในแง่มุมของการประยุกต์ใช้เชิง อุตสาหกรรมจำนวนนักประดิษฐ์ในเทคโนโลยีสาขานั้น ๆ และ ระยะเวลาการคุ้มครองที่เหลืออยู่ เป็นต้น

สรุป Pain point ของ MSME สำหรับการใช้ประโยชน์จากทรัพย์สินทางปัญญา

	ความต้องการของตลาดไม่ชัดเจน		ขาดความรู้ความเข้าใจเกี่ยวกับทรัพย์สินทางปัญญา
	ความยากในการแสวงหาแหล่งเงินทุน		การขาดสภาพแวดล้อมในการพัฒนานวัตกรรม และโอกาสให้พนักงานนำเสนอแนวคิดในการพัฒนานวัตกรรม
	ผู้ประกอบการขาดการเก็บข้อมูลของลูกค้า		การขาดบุคลากรที่มีทักษะและความสามารถ
	ต้นทุนในการจดทะเบียน และการต่ออายุสูง		ต้นทุนของการพัฒนานวัตกรรมและ R&D ที่สูง
	การขาดข้อมูลทางด้านเทคโนโลยี		การรักษาบุคลากรที่มีความสามารถ และขาดการอบรมบุคลากรภายใน
	การเข้าถึงฐานข้อมูลทรัพย์สินทางปัญญา		ความไม่พร้อมรับการเปลี่ยนแปลงของผู้บริหาร และพนักงาน
	การสนับสนุนของรัฐบาลที่ไม่เพียงพอ		การขาดสภาพแวดล้อมในการพัฒนานวัตกรรม

การสำรวจความคิดเห็นแบบเร่งด่วน (Quick Survey/Poll)

พื้นที่และประเภทธุรกิจที่ทำการสำรวจ

ภาคเหนือ

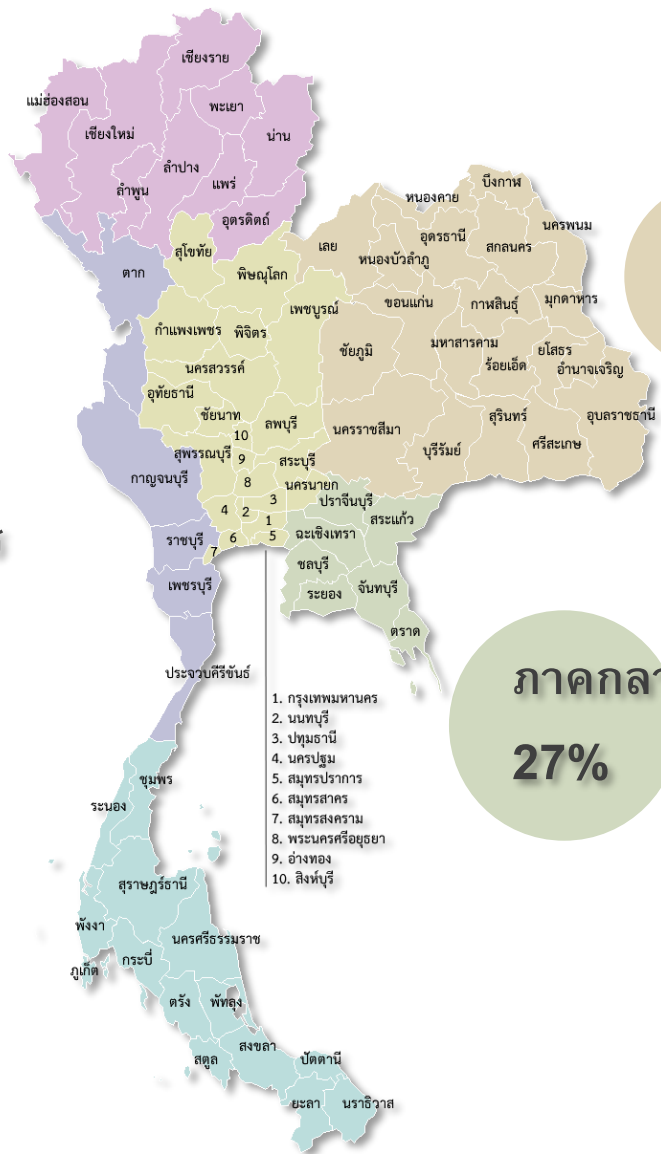
16.8%

กรุงเทพมหานคร

18%

ภาคใต้

13.2%



ภาคตะวันออกเฉียงเหนือ

25%

ภาคกลางและตะวันออก

27%



วิสาหกิจรายย่อย

31.2%



วิสาหกิจขนาดย่อม

59.2%

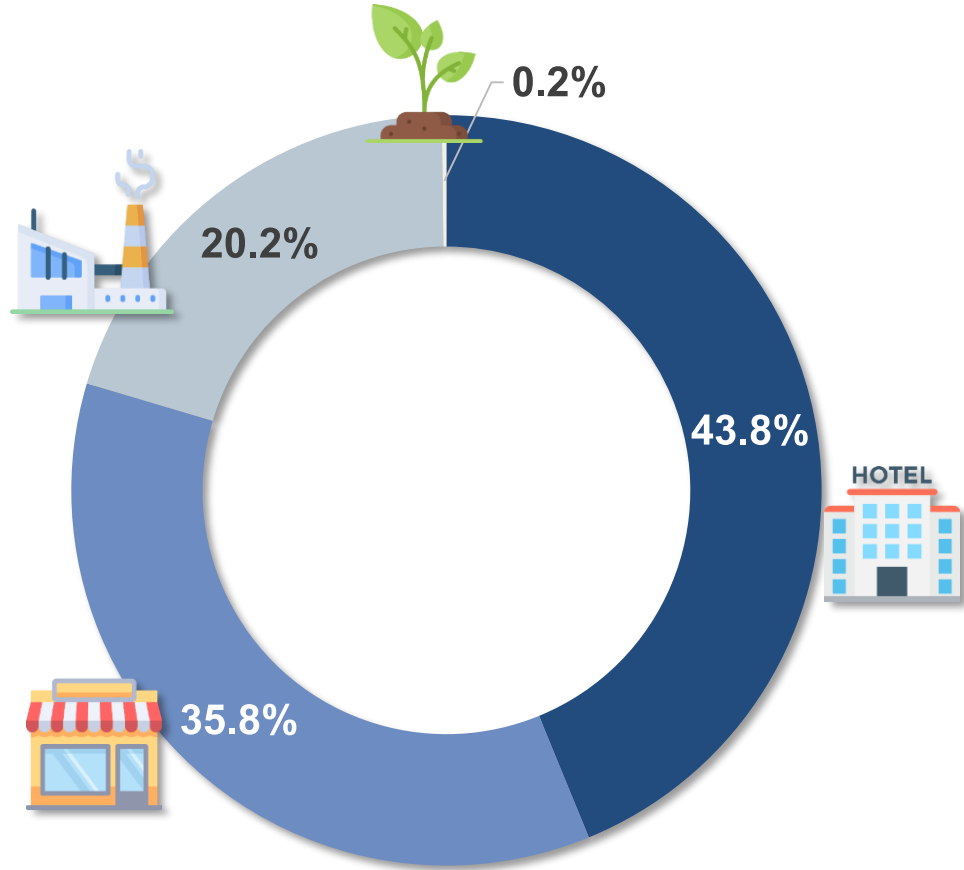


วิสาหกิจขนาดกลาง

9.6%

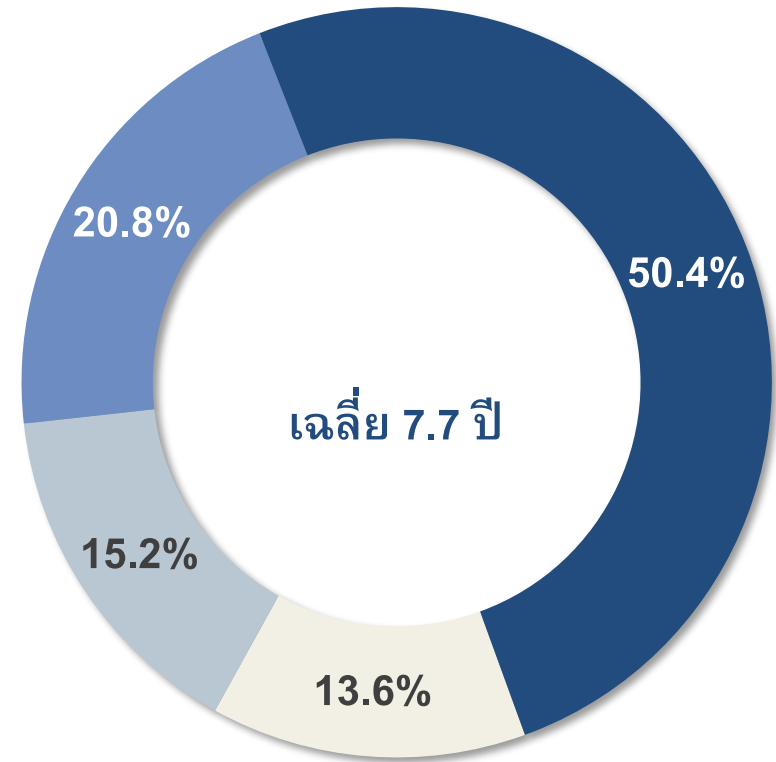
ข้อมูลทั่วไปของผู้ประกอบการที่ทำการสำรวจ

ประเภทภาคธุรกิจ



■ ภาคการบริการ ■ ภาคการค้า ■ ภาคการผลิต ■ ภาคธุรกิจการเกษตร

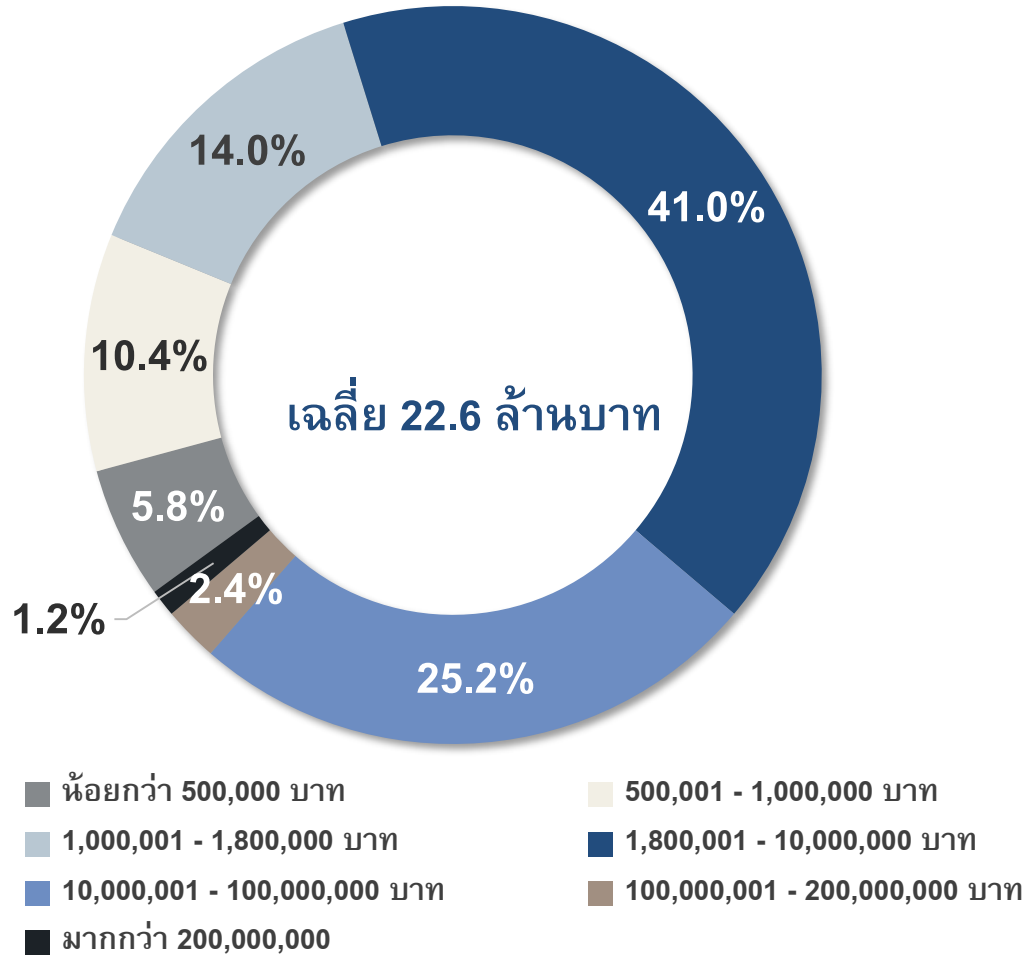
จำนวนปีที่ประกอบธุรกิจ



■ 0 - 3 ปี ■ 4 - 6 ปี ■ 7 - 10 ปี ■ มากกว่า 10 ปี

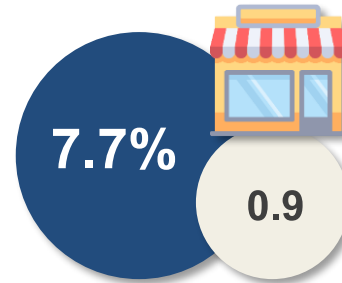
ข้อมูลทั่วไปของผู้ประกอบการที่ทำการสำรวจ

รายได้ต่อปี

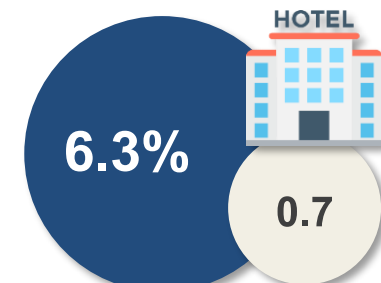


จำนวนพนักงานที่จบการศึกษาสาขา STEM

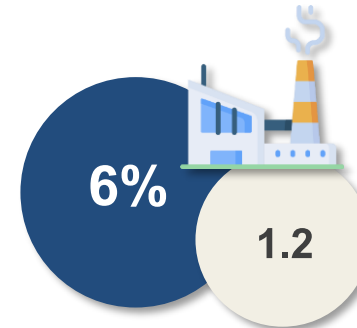
หน่วย: ร้อยละ และคน



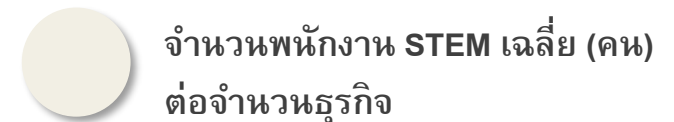
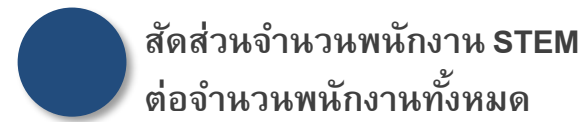
ภาคการค้า



ภาคการบริการ



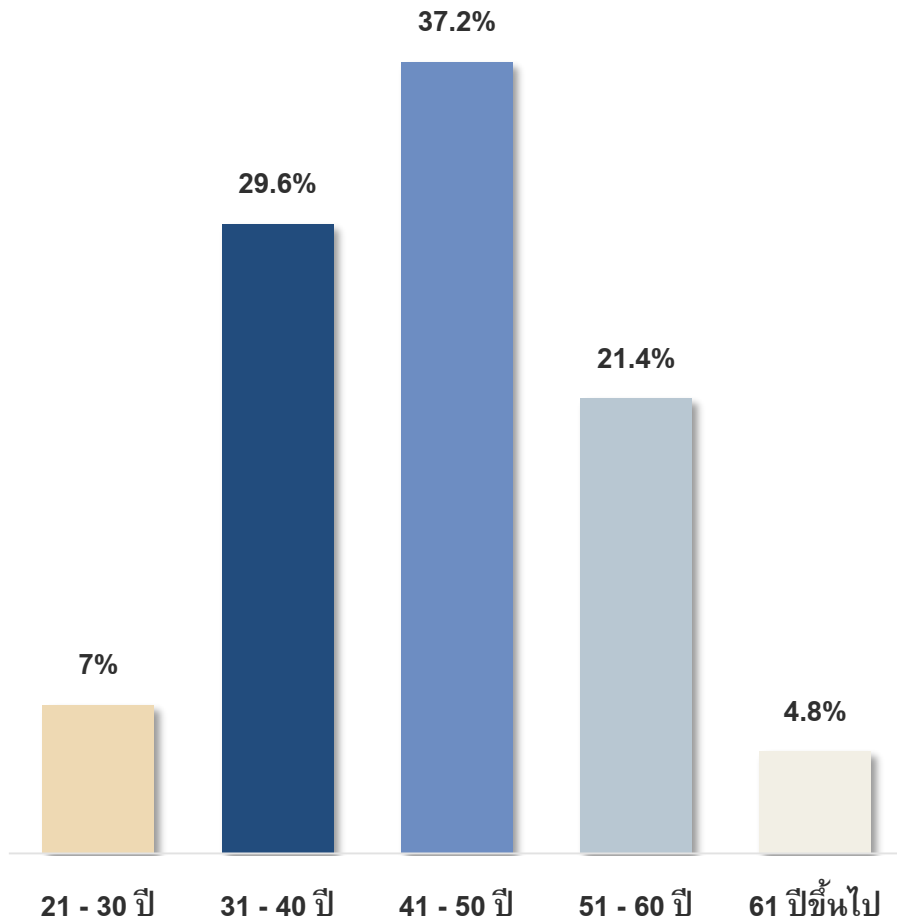
ภาคการผลิต



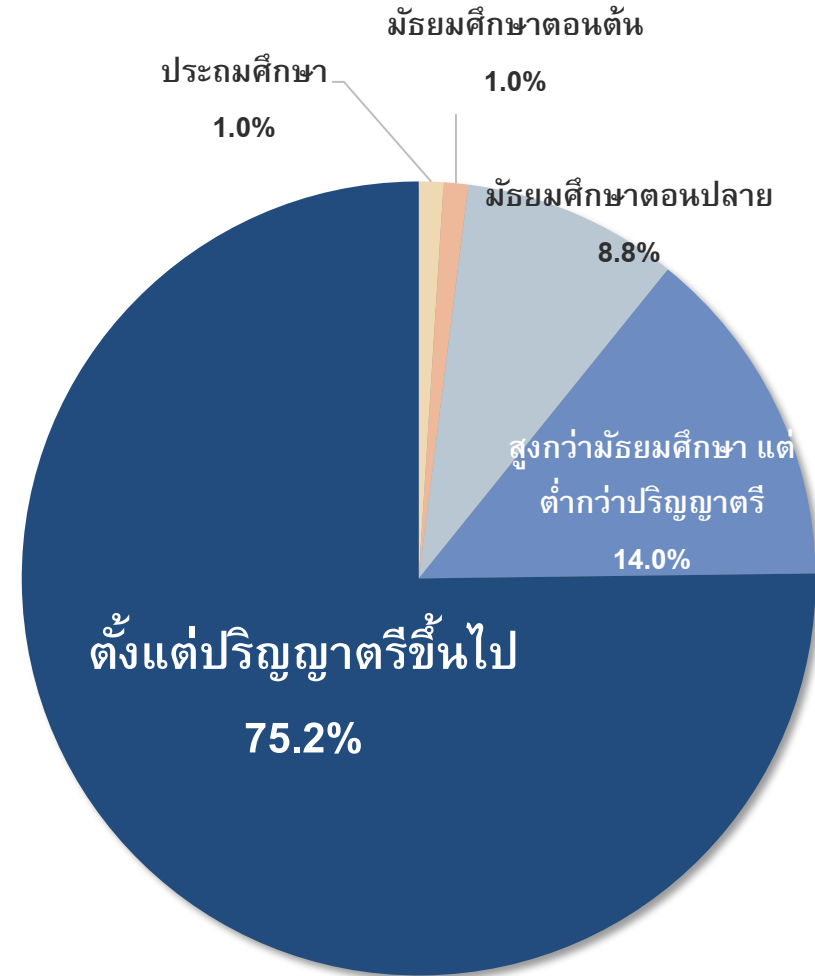
ข้อมูลทั่วไปของผู้ประกอบการที่ทำการสำรวจ

ช่วงอายุผู้ประกอบการ

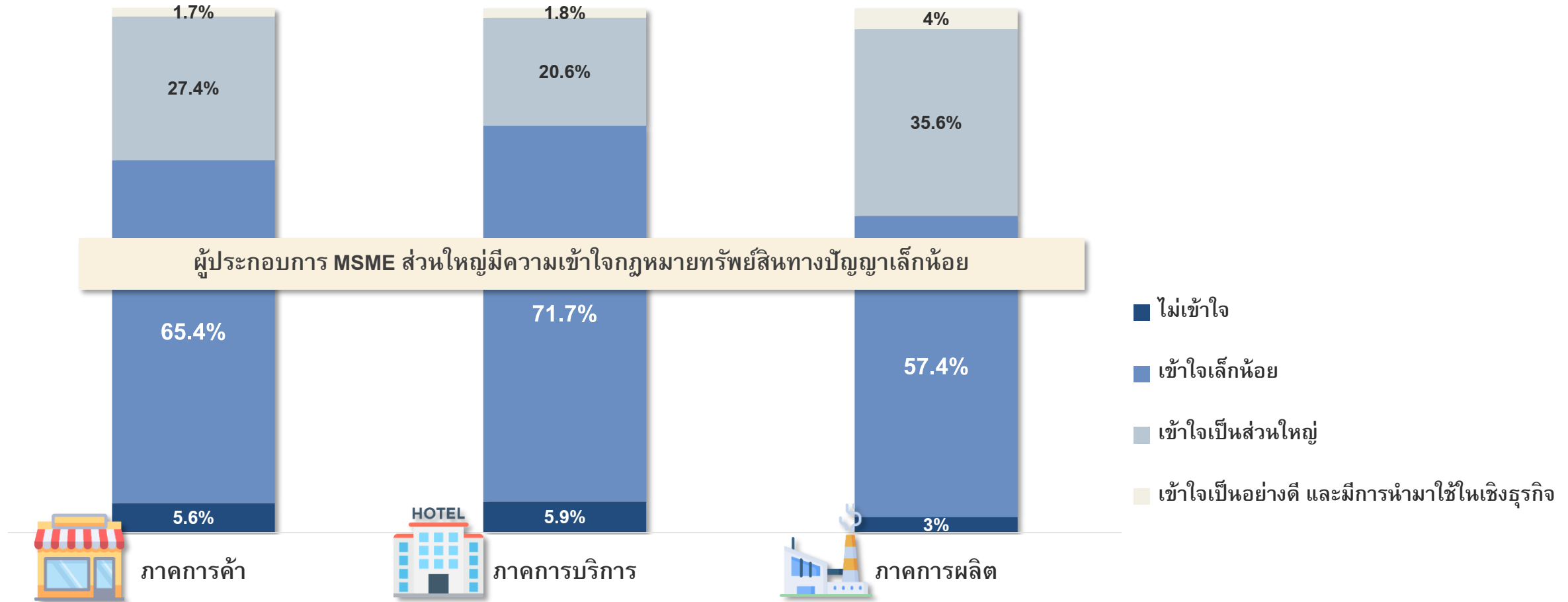
เฉลี่ย 44.5 ปี



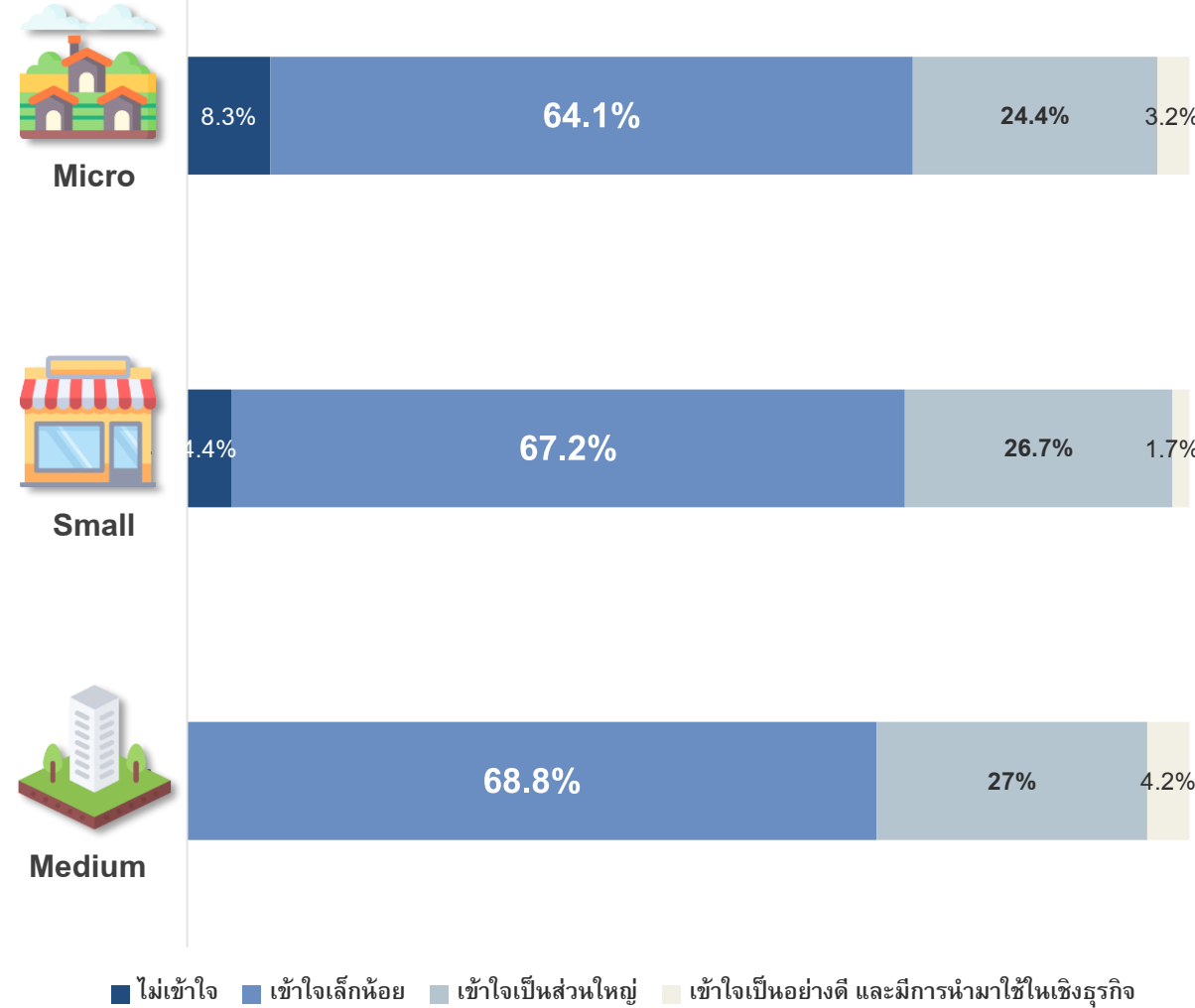
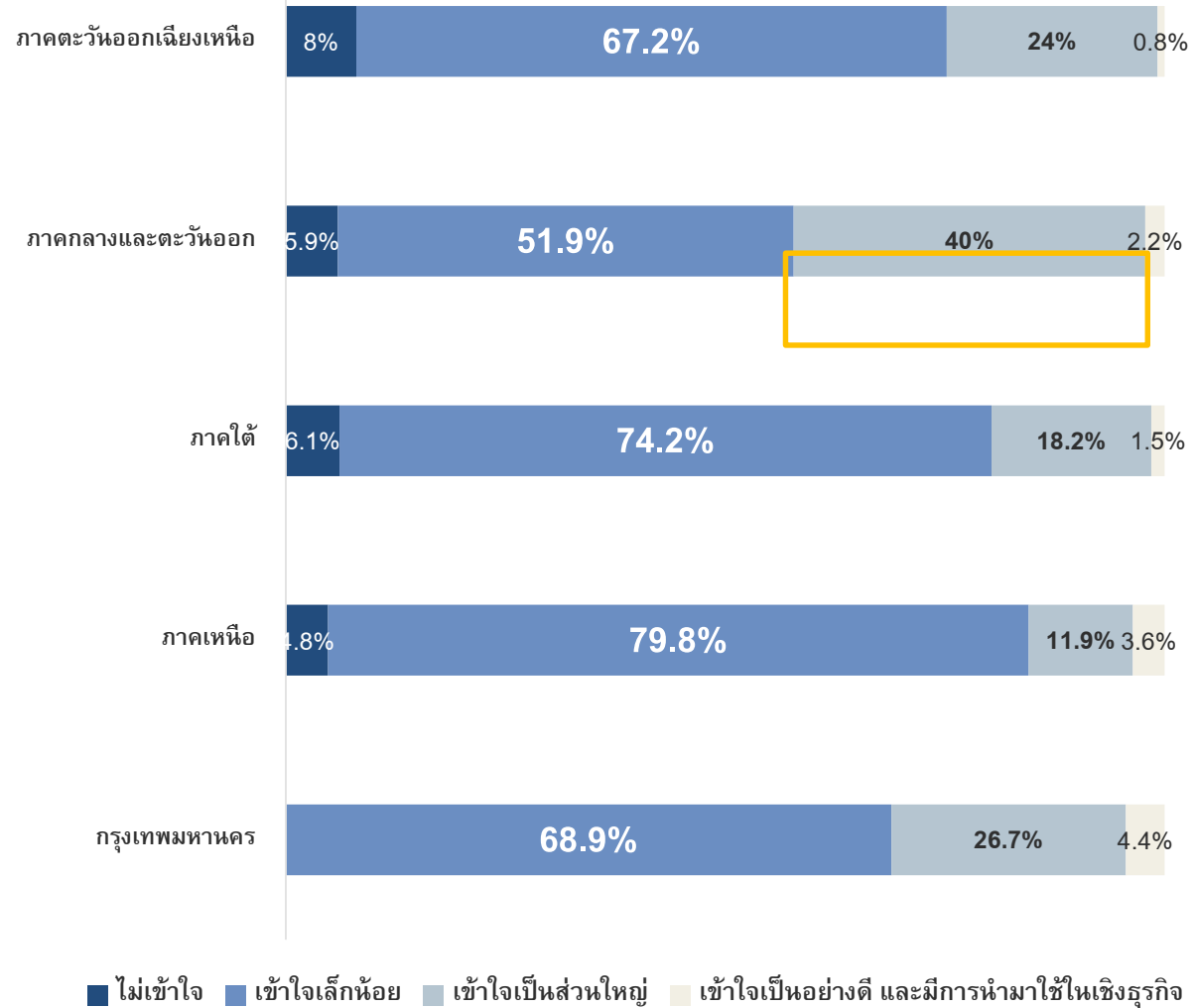
ระดับการศึกษาสูงสุดของผู้ประกอบการ



ระดับความเข้าใจกฎหมายทรัพย์สินทางปัญญาของผู้ประกอบการ MSME จำแนกตามประเภทธุรกิจ



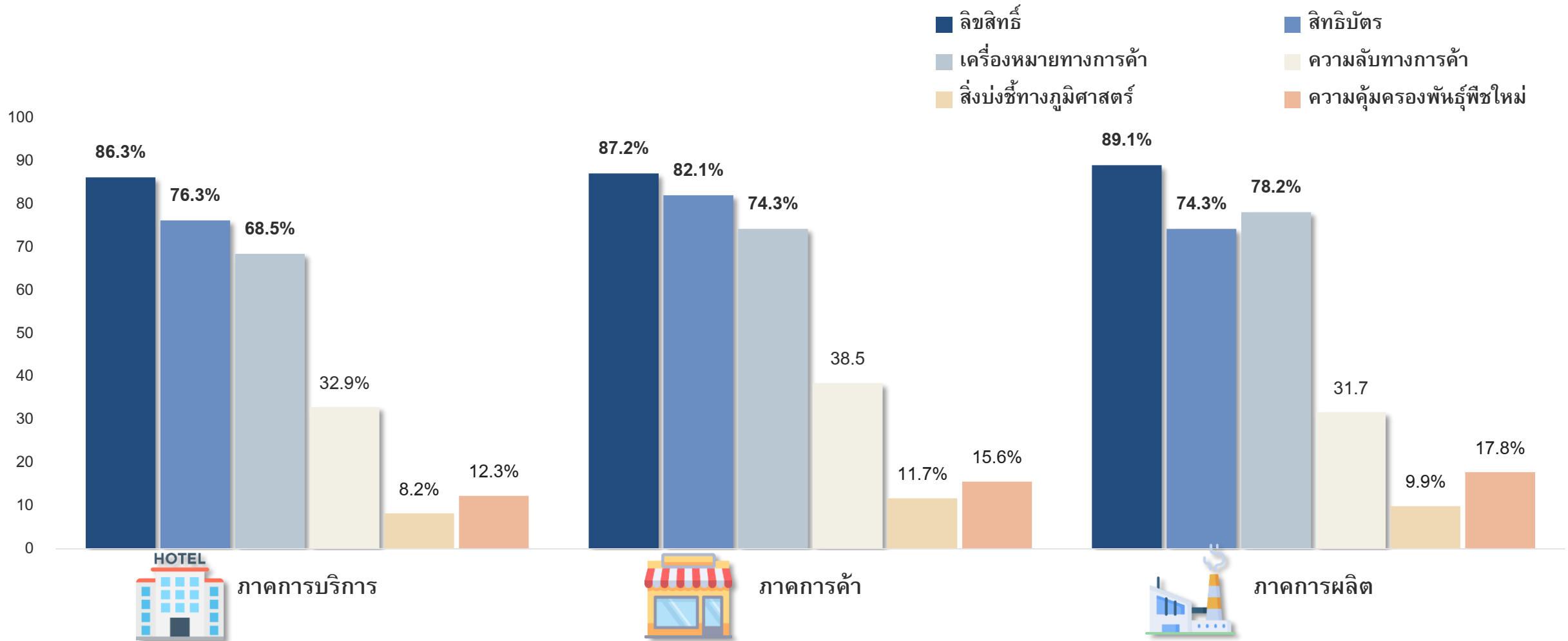
ระดับความเข้าใจกฎหมายทรัพย์สินทางปัญญาของผู้ประกอบการ MSME จำแนกตามที่ตั้งและขนาดธุรกิจ



ผู้ประกอบการในภาคกลางและภาคตะวันออกเฉียงเหนือ มีความรู้ความเข้าใจกฎหมายทรัพย์สินทางปัญญาสูงกว่าผู้ประกอบการกลุ่มอื่น แต่ไม่มีความแตกต่างอย่างมีนัยสำคัญ เมื่อเปรียบเทียบระหว่างขนาดธุรกิจ



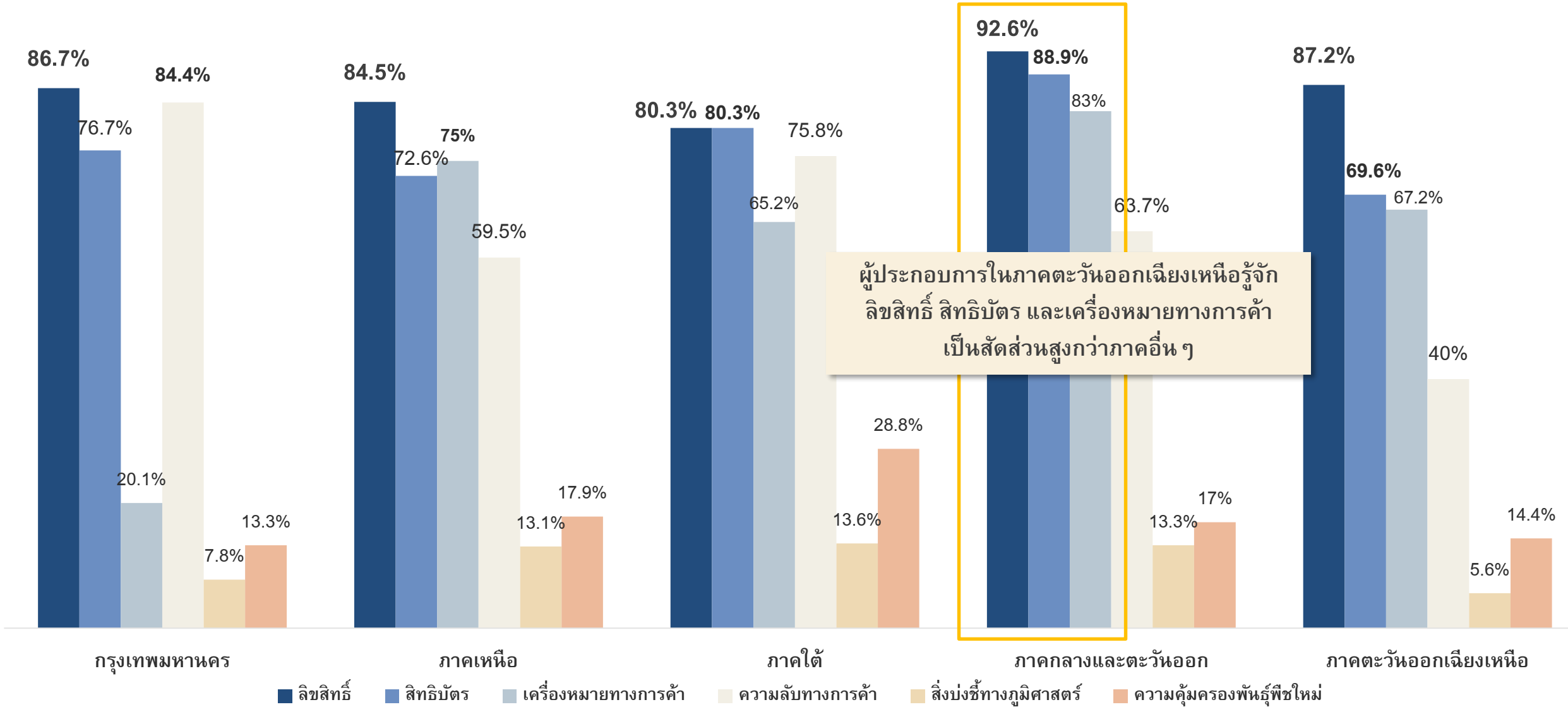
ประเภททรัพย์สินทางปัญญาที่ผู้ประกอบการ MSME รู้จัก จำแนกตามประเภทธุรกิจ



ทรัพย์สินทางปัญญาที่ผู้ประกอบการรู้จักมากที่สุด คือ ลิขสิทธิ์ สิทธิบัตร และเครื่องหมายทางการค้า

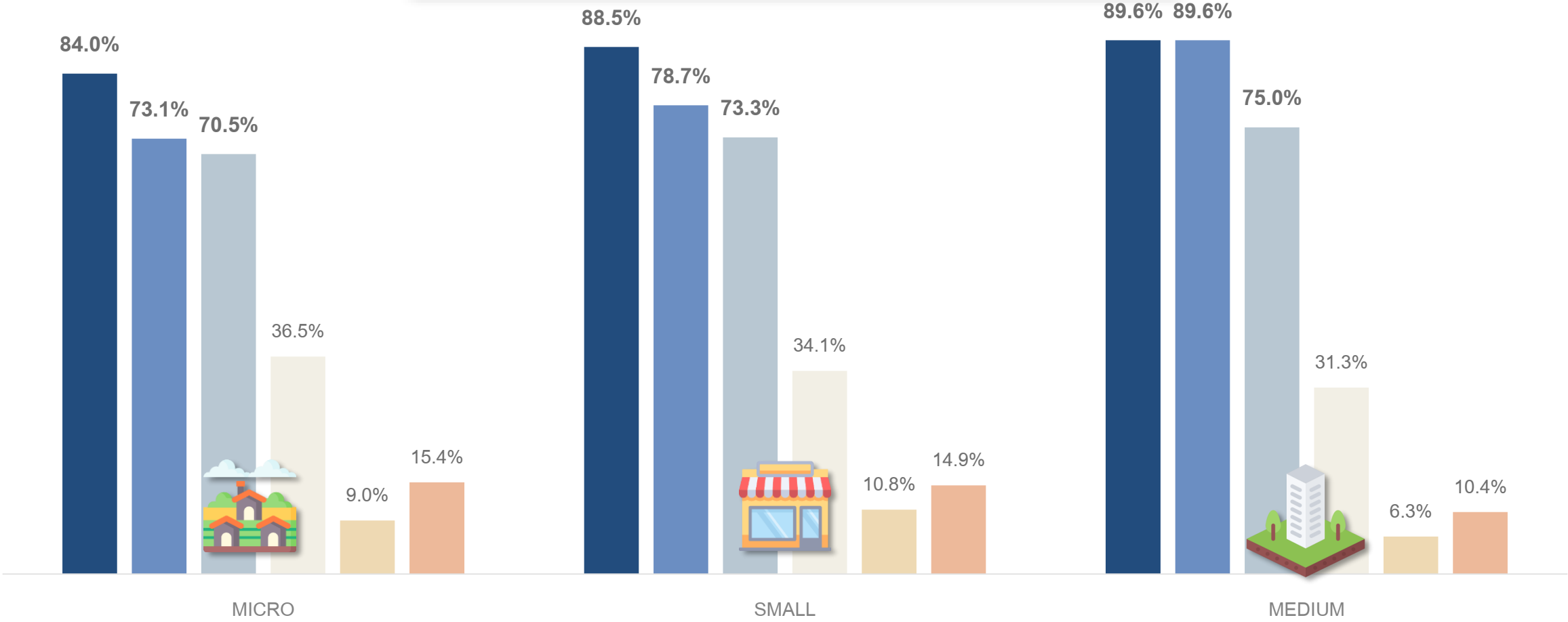
หมายเหตุ: การสำรวจข้อมูลผู้ประกอบการ MSME การใช้ประโยชน์จากทรัพย์สินทางปัญญา 500 ราย และคำตอบสามารถตอบได้มากกว่า 1 คำตอบ ร้อยละที่แสดงเป็นร้อยละที่เทียบกับจำนวนผู้ประกอบการทั้งหมดในประเภทนั้น ๆ
ภาคธุรกิจการเกษตรมีจำนวน 1 ราย และตอบว่ารู้จัก ลิขสิทธิ์ สิทธิบัตร และเครื่องหมายทางการค้า

ประเภททรัพย์สินทางปัญญาที่ผู้ประกอบการ MSME รู้จัก จำแนกตามที่ตั้งธุรกิจ



ประเภททรัพย์สินทางปัญญาที่ผู้ประกอบการ MSME รู้จัก จำแนกตามขนาดธุรกิจ

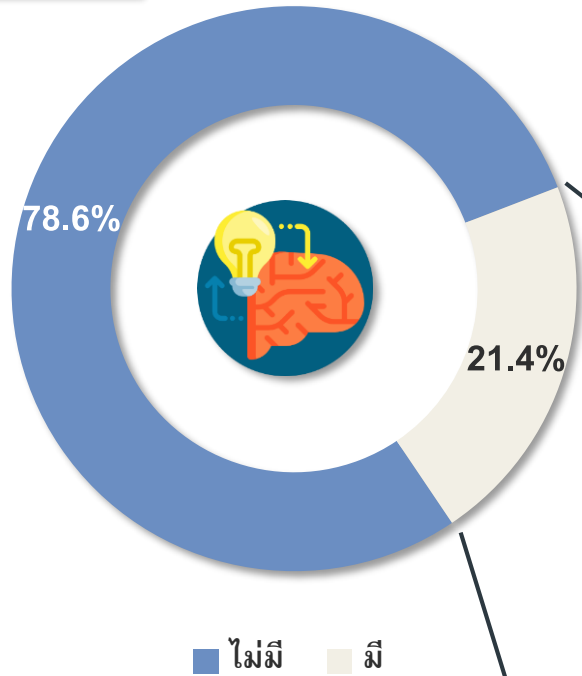
ประเภททรัพย์สินทางปัญญาที่ผู้ประกอบการ MSME รู้จัก



■ ลิขสิทธิ์
 ■ สิทธิบัตร
 ■ เครื่องหมายทางการค้า
 ■ ความลับทางการค้า
 ■ สิ่งประดิษฐ์ทางภูมิศาสตร์
 ■ ความคุ้มครองพันธุ์พืชใหม่

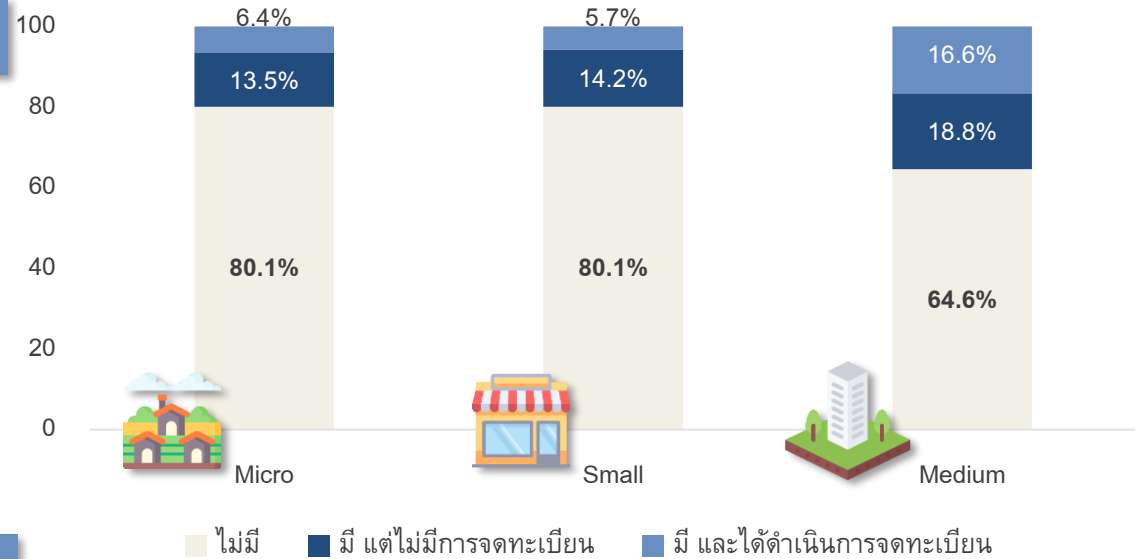
การคิดค้น วิจัย และพัฒนาผลิตภัณฑ์ของผู้ประกอบการ MSME ในภาพรวม และจำแนกตามขนาดและประเภทธุรกิจ

ภาพรวม

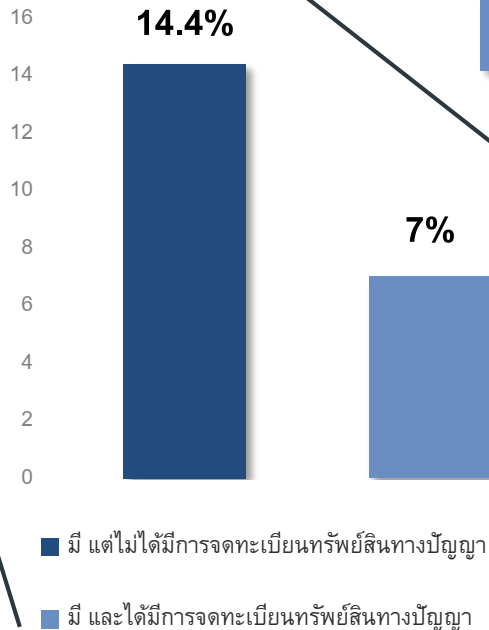
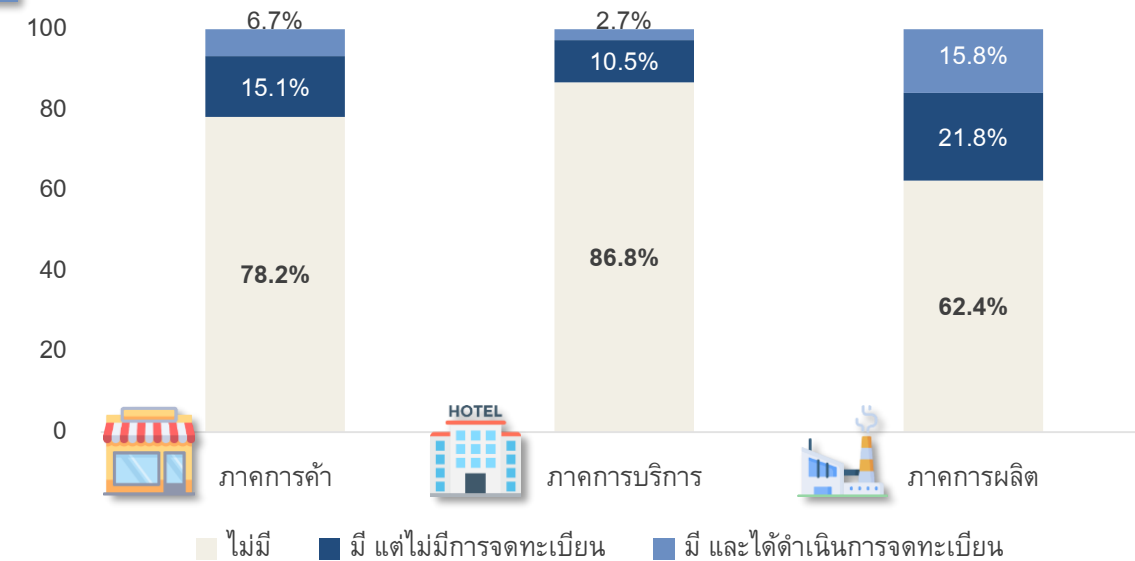


ผู้ประกอบการส่วนใหญ่
ไม่มีการวิจัยและพัฒนาผลิตภัณฑ์

ขนาดธุรกิจ*



ประเภทธุรกิจ*



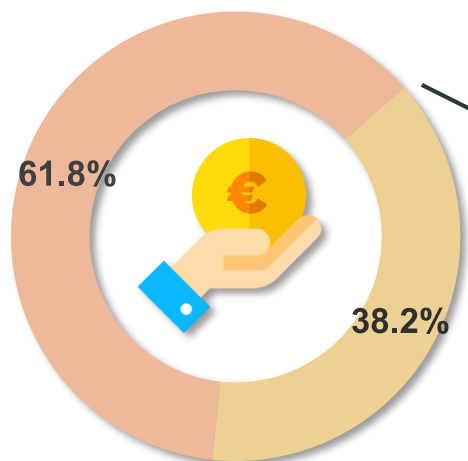
หมายเหตุ: การสำรวจข้อมูลผู้ประกอบการ MSME การใช้ประโยชน์จากทรัพย์สินทางปัญญา 500 ราย

*ร้อยละที่แสดงเป็นร้อยละที่เทียบกับจำนวนผู้ประกอบการทั้งหมดในประเภทนั้น ๆ

ภาคธุรกิจการเกษตรมีจำนวน 1 ราย และตอบว่ามี และได้ดำเนินการจดทะเบียน

การนำทรัพย์สินทางปัญญามาใช้ประโยชน์ทางธุรกิจของผู้ประกอบการ MSME ในภาพรวม และจำแนกตามขนาดและประเภทธุรกิจ

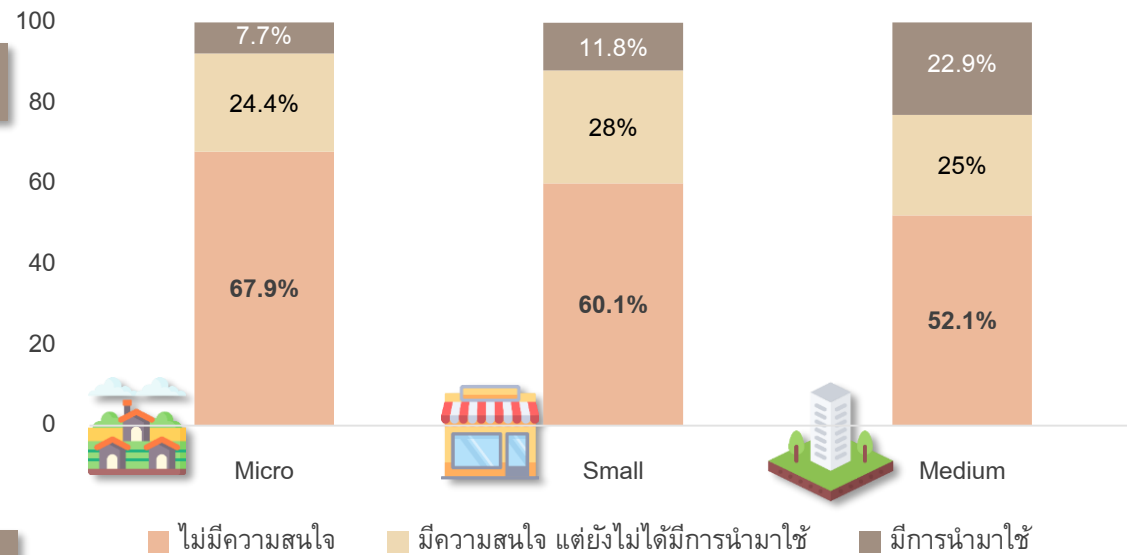
ภาพรวม



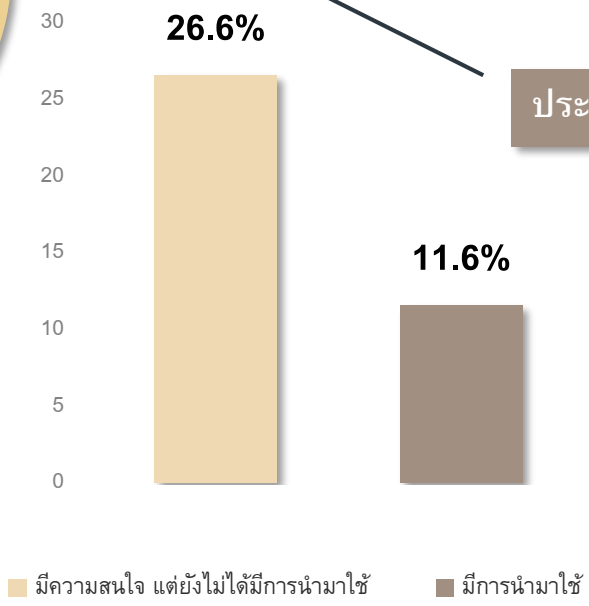
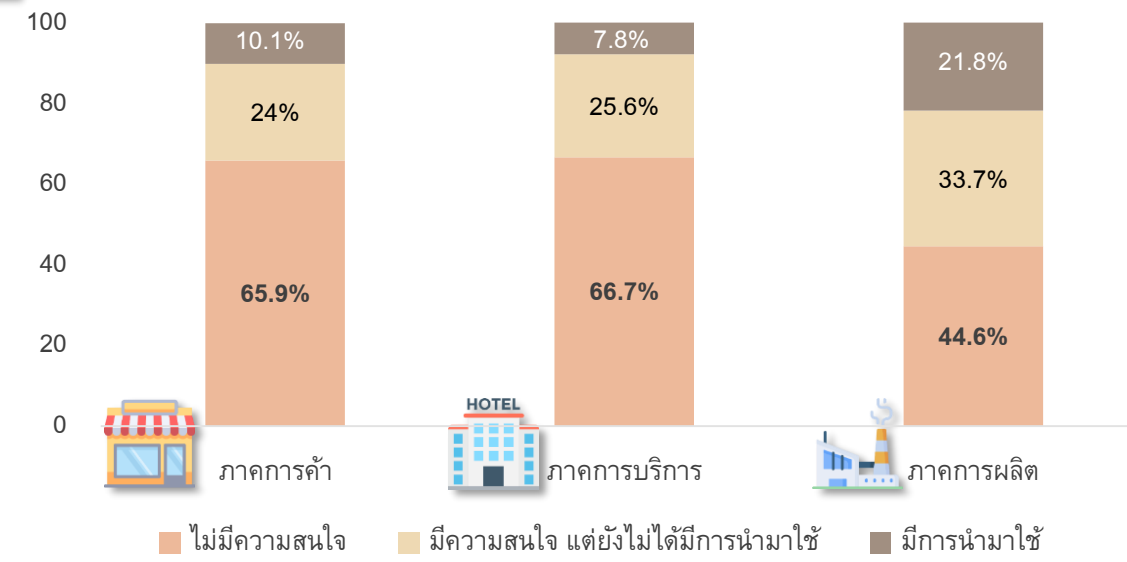
■ ไม่มีความสนใจ ■ มีความสนใจ

ผู้ประกอบการบางส่วน มีความสนใจในการนำทรัพย์สินทางปัญญามาใช้ประโยชน์ทางธุรกิจภาครัฐจึงควรกำหนดแนวทางในการส่งเสริมผู้ประกอบการกลุ่มนี้

ขนาดธุรกิจ*



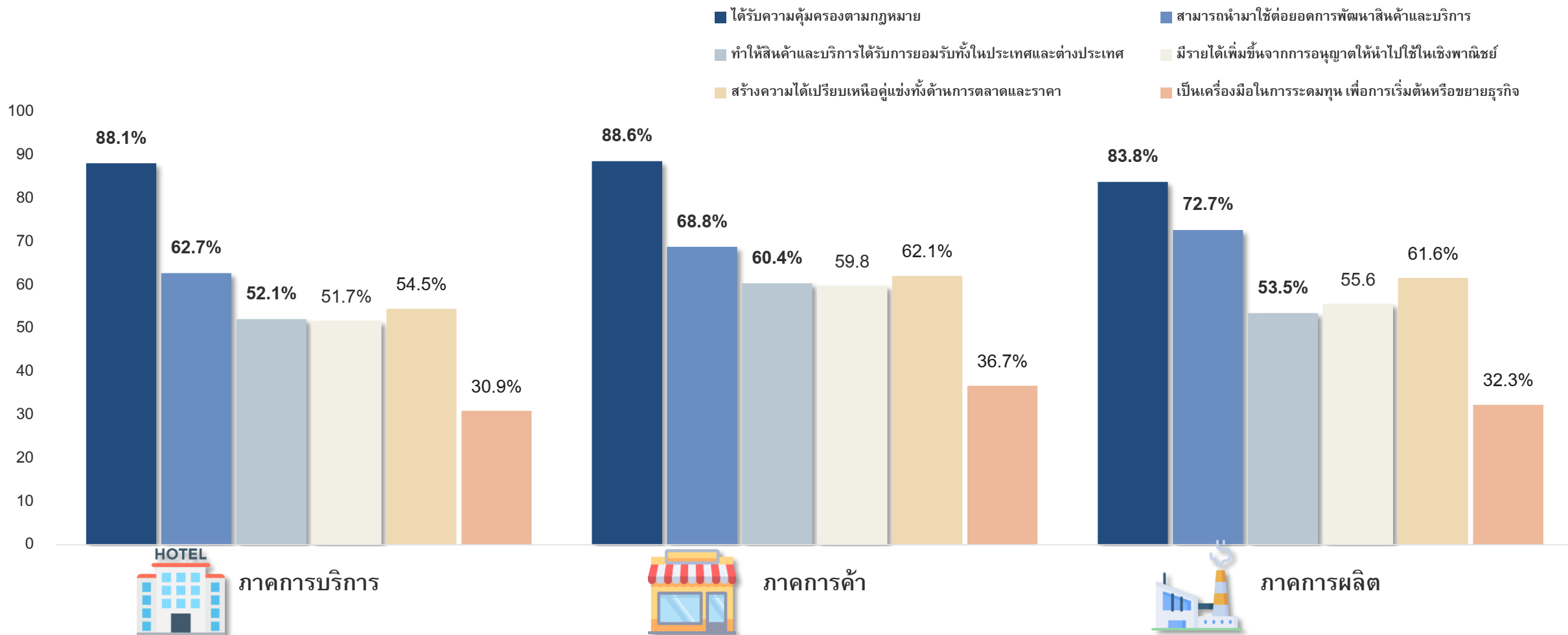
ประเภทธุรกิจ*



■ มีความสนใจ แต่ยังไม่มีการนำมาใช้ ■ มีการนำมาใช้

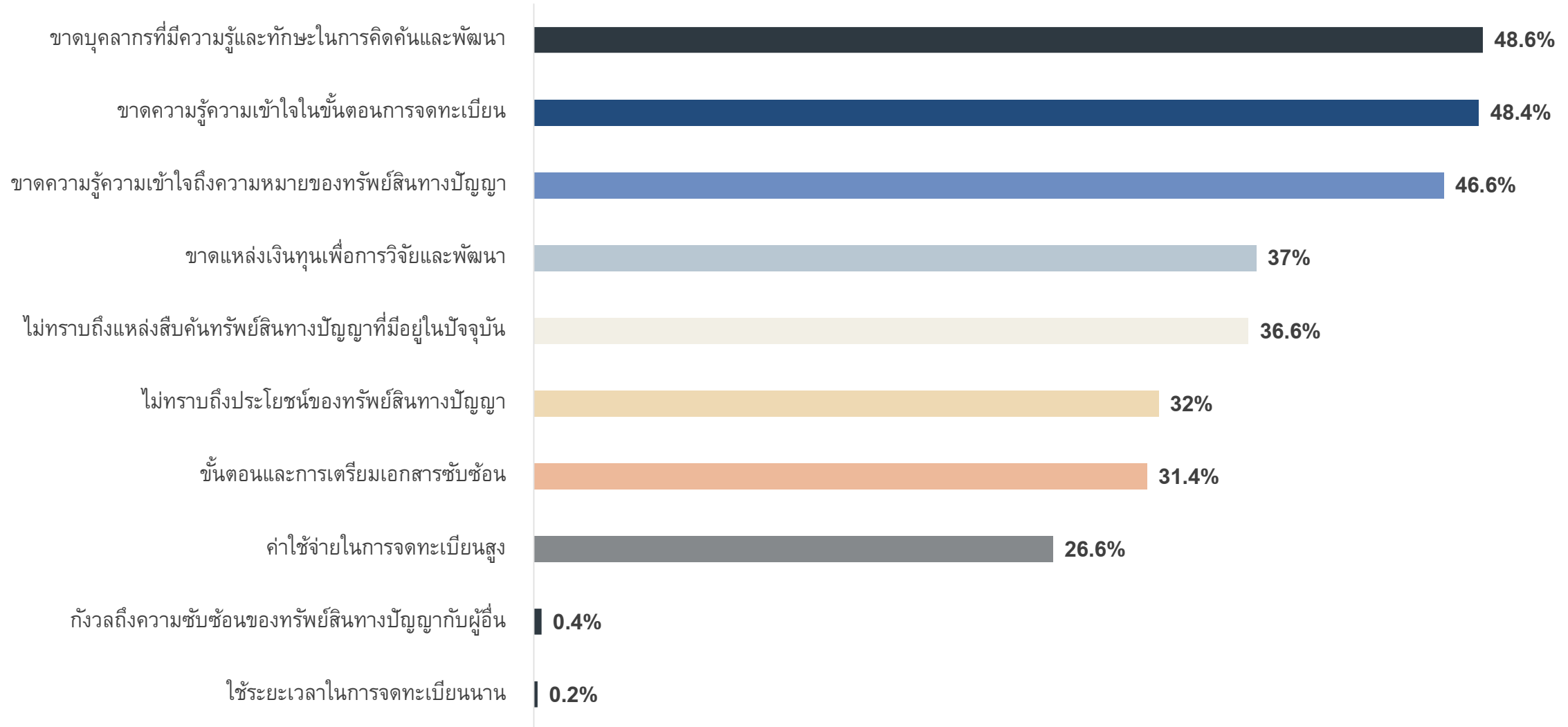
หมายเหตุ: การสำรวจข้อมูลผู้ประกอบการ MSME การใช้ประโยชน์จากทรัพย์สินทางปัญญา 500 ราย
 * ร้อยละที่แสดงเป็นร้อยละที่เทียบกับจำนวนผู้ประกอบการทั้งหมดในประเภทนั้น ๆ
 ภาคธุรกิจการเกษตรมีจำนวน 1 ราย และตอบว่ามีการนำมาใช้

ประโยชน์ที่ผู้ประกอบการคาดว่าจะได้รับเมื่อมีการจดทะเบียนทรัพย์สินทางปัญญา



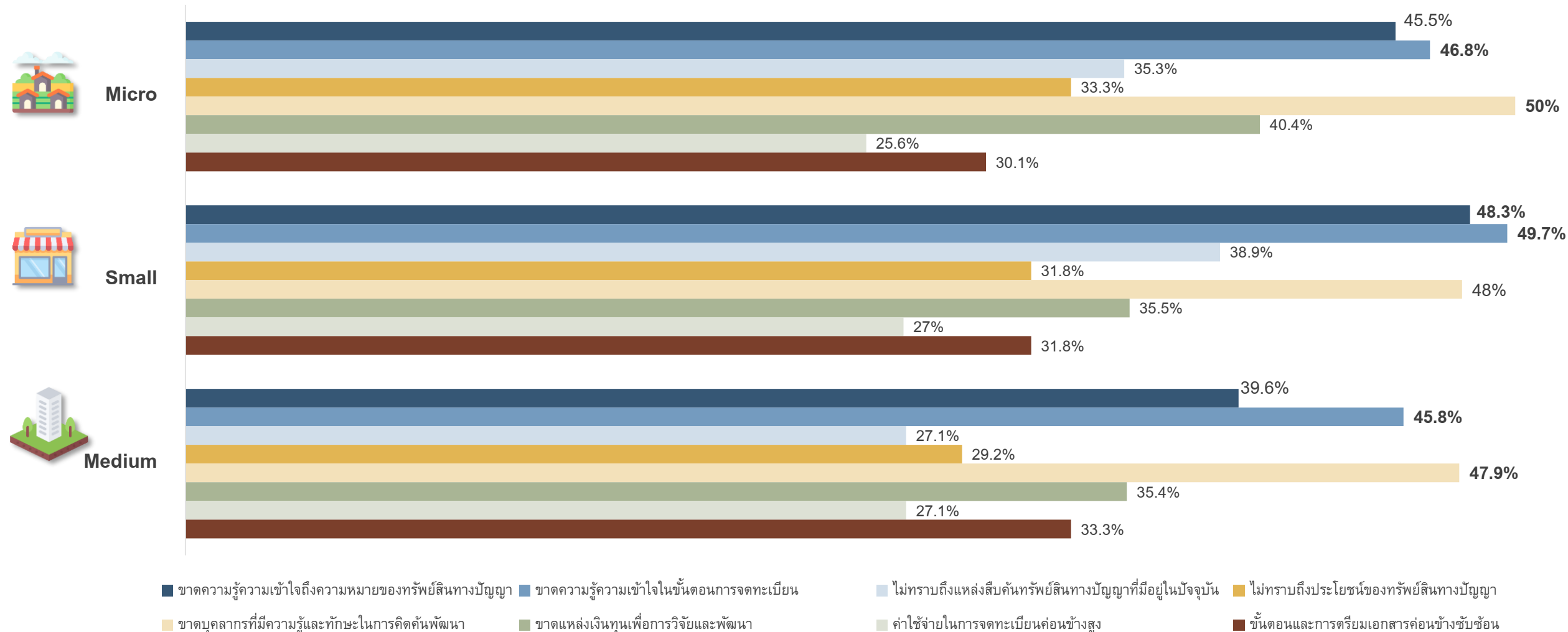
หมายเหตุ: การสำรวจข้อมูลผู้ประกอบการ MSME การใช้ประโยชน์จากทรัพย์สินทางปัญญา 500 ราย
 คำตอบสามารถตอบได้มากกว่า 1 คำตอบ
 ร้อยละที่แสดงเป็นร้อยละที่เทียบกับจำนวนผู้ประกอบการทั้งหมดในประเภทนั้น ๆ
 ภาคธุรกิจการเกษตรมีจำนวน 1 ราย และตอบว่าประโยชน์ที่ได้รับคือทุกตัวเลือกที่แสดง

ข้อจำกัดในการนำทรัพย์สินทางปัญญามาใช้ประโยชน์ในเชิงพาณิชย์ของผู้ประกอบการ MSME



ข้อจำกัดในการนำทรัพย์สินทางปัญญามาใช้ประโยชน์ในเชิงพาณิชย์ของผู้ประกอบการ MSME

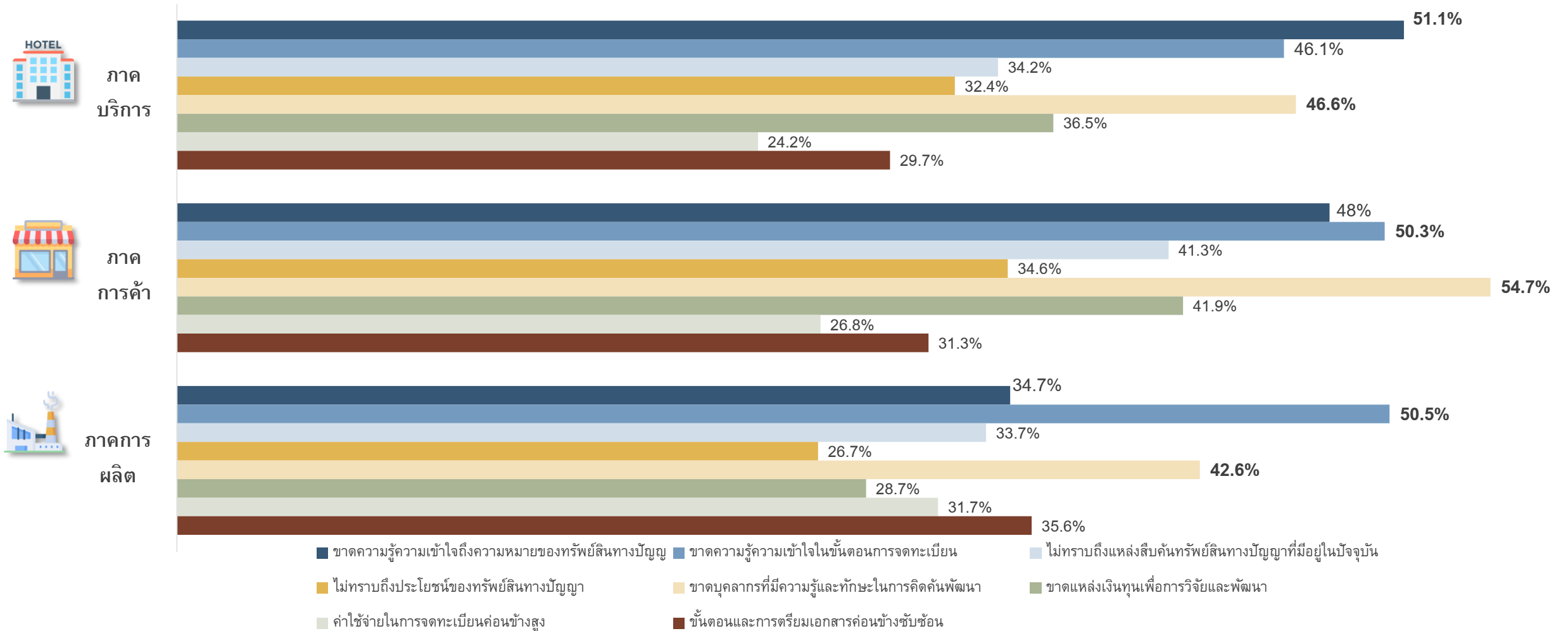
จำแนกตามขนาดธุรกิจ



ผู้ประกอบการในทุกขนาดธุรกิจมองว่าข้อจำกัดในการนำทรัพย์สินทางปัญญามาใช้ประโยชน์ คือ ขาดความรู้ด้านทรัพย์สินทางปัญญา ขาดความรู้ในขั้นตอนการจดทะเบียน และขาดบุคลากรที่มีทักษะในการคิดค้นพัฒนา

ข้อจำกัดในการนำทรัพย์สินทางปัญญาไปใช้ประโยชน์ในเชิงพาณิชย์ของผู้ประกอบการ MSME

จำแนกตามประเภทธุรกิจ



ผู้ประกอบการในทุกประเภทธุรกิจมองว่าข้อจำกัดในการนำทรัพย์สินทางปัญญาไปใช้ประโยชน์ คือ ขาดความรู้ด้านทรัพย์สินทางปัญญา ขาดความรู้ในขั้นตอนการจดทะเบียน และขาดบุคลากรที่มีทักษะในการคิดค้นพัฒนา

สรุปผลการประชุมรับฟังความคิดเห็น (Focus Group) ของหน่วยงานภาครัฐ

1

การส่งเสริมองค์ความรู้และแหล่งเงินทุนด้านทรัพย์สินทางปัญญาสำหรับผู้ประกอบการ MSME

- กรมทรัพย์สินทางปัญญา ได้ดำเนินการศูนย์ **IP advisory center** ที่ให้บริการคำปรึกษาด้านทรัพย์สินทางปัญญาอย่างครบวงจรแก่ผู้ประกอบการที่มีความสนใจจดทะเบียนทรัพย์สินทางปัญญา มีเว็บไซต์สำหรับค้นหาข้อมูลสิทธิบัตร และมีการเข้าฐานข้อมูลสิทธิบัตรสำหรับผู้ประกอบการที่สนใจนำไปสืบค้น
- กรมวิชาการเกษตรส่งเสริมการเข้าถึงองค์ความรู้ด้านทรัพย์สินทางปัญญาผ่านการถ่ายทอดเทคโนโลยีให้แก่บุคคลภายนอกหน่วยงาน โดยมีลักษณะเป็นใบอนุญาตให้แก่เกษตรกรและผู้ประกอบการที่มีความสนใจ
- กรมส่งเสริมอุตสาหกรรม และสำนักงานนวัตกรรมแห่งชาติ ได้มีการจัดอบรมการเสริมสร้างความรู้ความเข้าใจในด้านทรัพย์สินทางปัญญาให้แก่ผู้ประกอบการอย่างต่อเนื่อง โดยมีกลุ่มเป้าหมายที่แตกต่างกันตามอุตสาหกรรมที่เกี่ยวข้อง
- สำนักงานเศรษฐกิจสร้างสรรค์มีการให้บริการแพลตฟอร์มออนไลน์สำหรับการเรียนรู้ด้านทรัพย์สินทางปัญญาที่เกี่ยวข้องกับการออกแบบ เป็นการเฉพาะ
- องค์ความรู้ด้านทรัพย์สินทางปัญญามีความหลากหลายและซับซ้อนสูง ทำให้ผู้ประกอบการมีความสับสนจึงต้องใช้ระยะเวลาหนึ่งในการเผยแพร่องค์ความรู้ และต้องมีความต่อเนื่อง อีกทั้งควรให้ความสำคัญกับ **User Experience (UX)** และ **User Interface (UI)** ที่ใช้งานได้ง่าย และเข้าใจการใช้งานได้อย่างรวดเร็ว
- การส่งเสริมด้านแหล่งเงินทุนสำหรับทรัพย์สินทางปัญญา ภาครัฐได้มีการดำเนินการในหลายรูปแบบ ได้แก่ การให้สินเชื่อสนับสนุนการจดทะเบียน การสนับสนุนเงินทุนเพื่อจดทะเบียนแบบให้เปล่าภายใต้เงื่อนไขให้มีการนำไปใช้จริง หรือส่วนลดค่าธรรมเนียมในการจดทะเบียน

สรุปผลการประชุมรับฟังความคิดเห็น (Focus Group) ของหน่วยงานภาครัฐ

2

การส่งเสริมการพัฒนาทรัพย์สินทางปัญญาของผู้ประกอบการ MSME

- การส่งเสริมการพัฒนาทรัพย์สินทางปัญญาประเภทสิ่งบ่งชี้ทางภูมิศาสตร์ กรมวิชาการเกษตร กรมส่งเสริมการเกษตร และสำนักงานพัฒนาเศรษฐกิจจากฐานชีวภาพ (องค์การมหาชน) ร่วมกับเครือข่ายชุมชน ได้มีการผลักดันการขึ้นทะเบียนสิ่งบ่งชี้ทางภูมิศาสตร์และการขอใบอนุญาตหรือใบรับรองสิ่งบ่งชี้ทางภูมิศาสตร์ให้แก่วิสาหกิจชุมชนในพื้นที่อย่างต่อเนื่อง โดยการช่วยเหลือด้านความรู้และคำปรึกษาแก่วิสาหกิจชุมชน
- การส่งเสริมการพัฒนาทรัพย์สินทางปัญญาประเภทความลับทางการค้า ทางสำนักงานพัฒนาเศรษฐกิจจากฐานชีวภาพ ได้มีการสนับสนุนเงินทุนบางส่วนสำหรับการจดทะเบียน **Community Trade Secret** หรือความลับทางการค้าของวิสาหกิจชุมชน สำหรับผู้ประกอบการที่มีทรัพย์สินทางปัญญาแต่ไม่มีศักยภาพทางการเงินเพียงพอที่จะจดทะเบียน
- การส่งเสริมการพัฒนาทรัพย์สินทางปัญญาประเภทลิขสิทธิ์ สำนักงานเศรษฐกิจสร้างสรรค์ได้มีการจัดทำแพลตฟอร์มด้วยเทคโนโลยีบล็อกเชน เพื่อให้ผู้ประกอบการสามารถอัปโหลดผลงานเข้าสู่แพลตฟอร์ม ได้รับตราประทับเวลาที่ใช้สำหรับเป็นหลักฐานการคิดค้นและเป็นเจ้าของทรัพย์สินทางปัญญา
- และสนับสนุนด้านการสร้างความเชื่อมโยงในห่วงโซ่อุปทานในทรัพย์สินทางปัญญา โดยการจับคู่ธุรกิจขนาดเล็กที่มีทรัพย์สินทางปัญญากับธุรกิจขนาดใหญ่ที่มีศักยภาพทางการตลาด
- หน่วยงานภาครัฐควรที่จะพยายามนำตัวอย่างความสำเร็จของผู้ประกอบการ MSME ที่มีการจดทะเบียนและใช้ประโยชน์จากทรัพย์สินทางปัญญาในธุรกิจเผยแพร่ให้เป็นที่รับทราบแก่สาธารณะ เพื่อเป็นตัวอย่างที่ดีให้แก่ผู้ประกอบการอื่นได้ดำเนินการตาม และสร้างแรงจูงใจให้เกิดการพัฒนาและใช้ประโยชน์จากทรัพย์สินทางปัญญามากยิ่งขึ้น

สรุปผลการประชุมรับฟังความคิดเห็น (Focus Group) ของหน่วยงานภาครัฐ

3

การจดทะเบียนทรัพย์สินทางปัญญาของผู้ประกอบการ MSME

- การคิดค้นหรือพัฒนาผลิตภัณฑ์หนึ่งของผู้ประกอบการ อาจมีความเกี่ยวข้องกับทรัพย์สินทางปัญญาได้หลายประเภท ด้วยเนื้อหาที่หลากหลายและขั้นตอนจดทะเบียนที่มีความซับซ้อนสูง ทำให้ผู้ประกอบการยากที่จะทำความเข้าใจได้ด้วยตนเอง
- ต้องมีการพึ่งพาหน่วยงานที่ให้คำปรึกษาสำหรับการจดทะเบียนทรัพย์สินทางปัญญาโดยเฉพาะ ซึ่งมีค่าธรรมเนียมในการใช้บริการที่สูง และผู้ประกอบการ MSME ส่วนใหญ่ขาดศักยภาพทางการเงินในการจดทะเบียนทรัพย์สินทางปัญญา และการจดทะเบียนก็มีความเสี่ยงที่จะไม่ประสบความสำเร็จ
- นอกจากนี้ผลิตภัณฑ์ของผู้ประกอบการ MSME ส่วนใหญ่มีการผลิตอย่างง่าย ทำให้สามารถลอกเลียนผลิตภัณฑ์ได้ง่าย และรวดเร็ว ในขณะที่การจดทะเบียนและบังคับใช้เพื่อขอความคุ้มครองใช้ระยะเวลานาน การจดทะเบียนทรัพย์สินทางปัญญาจึงไม่คุ้มค่าในมุมมองของผู้ประกอบการ และขาดแรงจูงใจในการจดทะเบียนทรัพย์สินทางปัญญา

4

เครือข่ายความร่วมมือด้านทรัพย์สินทางปัญญาสำหรับผู้ประกอบการ MSME

- หน่วยงานภาครัฐหลายหน่วยงานได้มีความพยายามที่จะเชื่อมโยงหน่วยงานวิจัยของภาครัฐไปสู่ผู้ประกอบการ MSME เพื่อผลักดันให้งานวิจัยมีการใช้ประโยชน์ในเชิงพาณิชย์มากยิ่งขึ้น
- หน่วยงานที่ผลิตงานวิจัยหลักคือมหาวิทยาลัย ซึ่งมหาวิทยาลัยเหล่านี้จะมีหน่วยงาน Technology Licensing Office ที่พิจารณาการให้ใบอนุญาตใช้ประโยชน์จากทรัพย์สินทางปัญญาแก่ผู้ประกอบการเอกชน หรือมีส่วนร่วมกับผู้ประกอบการในการทำการวิจัยร่วมกัน

สรุปผลการประชุมรับฟังความคิดเห็น (Focus Group) ของภาคเอกชนและผู้ประกอบการ MSME

1

การส่งเสริมองค์ความรู้และแหล่งเงินทุนด้านทรัพย์สินทางปัญญาสำหรับผู้ประกอบการ MSME

- กลุ่มผู้ประกอบการมีความคิดเห็นว่าการส่งเสริมความรู้ความเข้าใจทรัพย์สินทางปัญญาในปัจจุบันยังไม่มีประสิทธิภาพเท่าที่ควร เนื่องจากเนื้อหาความรู้ด้านทรัพย์สินทางปัญญามีความซับซ้อน ทำให้ต้องใช้เวลานานในการทำความเข้าใจ การอบรมจึงควรเป็นการอบรมระยะยาวและมีความต่อเนื่อง
- ทั้งนี้การส่งเสริมและสนับสนุนควรมีหน่วยงานกลางที่ดูแลด้านการส่งเสริมความเข้าใจในทรัพย์สินทางปัญญาเป็นการเฉพาะ โดยให้ข้อมูลด้านทรัพย์สินทางปัญญาอย่างครบถ้วนและรอบด้าน โดยอาศัยความร่วมมือจากหลายหน่วยงานที่มีการส่งเสริมความรู้ให้แก่ผู้ประกอบการและวิสาหกิจชุมชนร่วมกัน
- ช่องทางในการเข้าถึงองค์ความรู้ด้านทรัพย์สินทางปัญญาอาจไม่ได้เป็นที่รู้จักอย่างแพร่หลายนัก ถึงแม้ว่าเว็บไซต์ของกรมทรัพย์สินทางปัญญาจะมีการให้ข้อมูลด้านทรัพย์สินทางปัญญาอย่างละเอียด แต่อาจยากต่อการทำความเข้าใจของผู้ประกอบการทั่วไป
- ภาคเอกชนได้มีการดำเนินการส่งเสริมองค์ความรู้ด้านทรัพย์สินทางปัญญาผ่านสมาคมธุรกิจที่ผู้ประกอบการเป็นสมาชิกอยู่ ได้แก่ การส่งผู้เชี่ยวชาญด้านทรัพย์สินทางปัญญาเข้าไปอบรมให้ความรู้เฉพาะด้านแก่ผู้ประกอบการตามแต่ละประเภทของกลุ่มอุตสาหกรรม เพื่อลดค่าใช้จ่ายการจดทะเบียนที่มีค่าใช้จ่ายสูง
- ผู้ประกอบการขนาดกลางส่วนใหญ่ไม่มีปัญหาในเรื่องของเงินทุนเพื่อการทำวิจัยและการจดทะเบียนทรัพย์สินทางปัญญา และมีส่วนงานในการดูแลด้านทรัพย์สินทางปัญญาเป็นการเฉพาะ แต่สำหรับผู้ประกอบการขนาดเล็กลงมามักพบปัญหาในเรื่องของเงินทุนในการจดทะเบียน จึงทำให้กิจการขนาดเล็กไม่มีการจดทะเบียนทรัพย์สินทางปัญญา

สรุปผลการประชุมรับฟังความคิดเห็น (Focus Group) ของภาคเอกชนและผู้ประกอบการ MSME

2

การส่งเสริมการพัฒนาทรัพย์สินทางปัญญาของผู้ประกอบการ MSME

- ผู้ประกอบการรายย่อยมีมุมมองว่าทรัพย์สินทางปัญญาเป็นเรื่องยากสำหรับธุรกิจขนาดเล็ก เนื่องจากการจดทะเบียนทรัพย์สินทางปัญญามีค่าใช้จ่ายที่สูงมาก และไม่คุ้มค่ากับขนาดตลาดและยอดขายที่ผู้ประกอบการมีอยู่ และที่คาดว่าจะได้รับในอนาคต อีกทั้งยังมีโอกาสที่การจดทะเบียนทรัพย์สินทางปัญญาจะไม่ประสบความสำเร็จ
- อาจผลักดันให้พาณิชย์จังหวัดเป็นหน่วยงานด้านหน้าในระดับพื้นที่ เพื่อให้คำแนะนำเกี่ยวกับทรัพย์สินทางปัญญาแก่ผู้ประกอบการในจังหวัดต่างๆ
- ผู้ประกอบการแสดงความประสงค์ที่อยากจะทราบถึงตัวอย่างความสำเร็จของผู้ประกอบการที่มีการใช้ประโยชน์จากทรัพย์สินทางปัญญาในแต่ละประเภท เพื่อเป็นต้นแบบในการใช้ประโยชน์จากทรัพย์สินทางปัญญา

สรุปผลการประชุมรับฟังความคิดเห็น (Focus Group) ของภาคเอกชนและผู้ประกอบการ MSME

3

การจดทะเบียนทรัพย์สินทางปัญญาของผู้ประกอบการ MSME

- ปัญหาสำคัญในเรื่องของทรัพย์สินทางปัญญาที่ส่งผลกระทบต่อผู้ประกอบการ คือ กระบวนการจดทะเบียนทรัพย์สินทางปัญญามีความล่าช้า ซึ่งส่งผลกระทบต่อ การตัดสินใจลงทุนของผู้ประกอบการ และมีค่าใช้จ่ายในการจดทะเบียนสูง
- การเปิดเผยราคาค่าบริการที่ปรึกษาด้านทรัพย์สินทางปัญญาแก่สาธารณะจะทำให้ผู้ประกอบการสามารถเข้าใจในขอบเขตค่าใช้จ่ายที่สามารถยอมรับได้ และมีความสนใจที่จะจดทะเบียนทรัพย์สินทางปัญญาเพิ่มขึ้น

4

เครือข่ายความร่วมมือด้านทรัพย์สินทางปัญญาสำหรับผู้ประกอบการ MSME

- การสร้างเครือข่ายความร่วมมือด้านทรัพย์สินทางปัญญาสำหรับผู้ประกอบการ MSME พบว่าเครือข่ายระหว่างผู้ประกอบการรายใหญ่ และผู้ประกอบการรายเล็ก ปัจจุบันยังไม่เกิดขึ้นในหลายอุตสาหกรรม และส่วนใหญ่จะเป็นการช่วยเหลือระหว่างผู้ประกอบการรายเล็กด้วยตนเอง
- โครงการของสำนักงานนวัตกรรมแห่งชาติที่จับคู่วิสาหกิจชุมชนเข้ากับมหาวิทยาลัย โดยวิสาหกิจชุมชนที่มีผลิตภัณฑ์จากนวัตกรรมในชุมชนอยู่แล้ว นำมา พัฒนาและปรับปรุงผลิตภัณฑ์ร่วมกับผู้เชี่ยวชาญจากมหาวิทยาลัยในจังหวัดต่าง ๆ แล้วจึงให้เงินทุน เพื่อการจดทะเบียนทรัพย์สินทางปัญญาต่อไป

ข้อเสนอแนะเชิงนโยบายการส่งเสริม MSME ใช้ประโยชน์จากทรัพย์สินทางปัญญา



ผลักดันการพัฒนา
นวัตกรรมของ
ผู้ประกอบการ MSME
เป็นวาระแห่งชาติ



ส่งเสริมการพัฒนาผู้จบการศึกษา
สายนวัตกรรม เช่น Science,
technology, engineering, and
mathematics (STEM) เพื่อพัฒนา
ต่อยอดเป็นนักนวัตกรรม



สนับสนุนโครงการรวมกลุ่มเป็น
เครือข่าย เพื่อการพัฒนาทรัพย์สิน
ทางปัญญาและการใช้ประโยชน์



จัดตั้งกลุ่มผู้เชี่ยวชาญ
ด้านทรัพย์สินทางปัญญา
ในแต่ละสาขาอุตสาหกรรม
ทั้งในการขึ้นทะเบียน และ
การนำไปใช้ประโยชน์



แนวทางการประเมินมูลค่าทรัพย์สินทาง
ปัญญาที่มีมาตรฐานสากล เพื่อเป็นกลไก
สำคัญสำหรับการเข้าถึงแหล่งเงินทุน



ส่งเสริมแหล่งทุนสำหรับ
การจดทะเบียนและ
การร่วมทุนกับผู้ประกอบการ