

MSME

MONTHLY REPORT NOV 2023

รายงานสถานการณ์วิสาหกิจขนาดกลางและขนาดย่อม พฤศจิกายน 2566



สรุปสถานการณ์ MSME ปี 2566 พฤศจิกายน 2566



- **GDP MSME:** ไตรมาสที่ 3/2566 มีมูลค่า 1,569,011 ลบ. คิดเป็น 35.3% ของ GDP รวม **ขยายตัวจากช่วงเดียวกันของปีก่อน 2.9%** ชะลอตัวจากไตรมาสก่อนและชะลอตัวในวิสาหกิจทุกขนาด



- **การส่งออกของ MSME:** ต.ค. 66 มีมูลค่า มีมูลค่า 113,702.2 ล้านบาท ขยายตัวจากช่วงเดียวกันของปีก่อน 27.1% และเมื่ออยู่ในรูปดอลลาร์สหรัฐจะมีมูลค่า 3,186.4 ล้านดอลลาร์สหรัฐ **ขยายตัวเท่ากับ 31.1%** ซึ่งเป็นอัตราการขยายตัวต่อเนื่องเป็นเดือนที่ 10 โดยสัดส่วนของมูลค่าการส่งออกของ MSME ต่อมูลค่าการส่งออกรวมเท่ากับ 13.5%
- **การส่งออกผ่านชายแดนของ MSME:** ต.ค. 66 มีมูลค่า 325.8 ล้านดอลลาร์สหรัฐ **ลดลง 0.1%** เมื่อเทียบกับเดือนเดียวกันของปีก่อน



- **ดัชนีความเชื่อมั่น SMESI:** พ.ย. 66 **อยู่ที่ระดับ 53.2** ค่อนข้างทรงตัวเมื่อเทียบกับเดือนก่อนหน้า โดยชะลอตัวในภาคการค้าและภาคบริการ ขณะที่ความเชื่อมั่นต่อการดำเนินธุรกิจไปอีก 3 เดือนข้างหน้าปรับตัวลดลง โดยเฉพาะองค์ประกอบด้านคำสั่งซื้อซึ่งสะท้อนถึงความกังวลต่อกำลังซื้อของผู้บริโภค



- **การจัดตั้งกิจการ:** ต.ค. 66 มีจำนวน 6,647 ราย **ขยายตัวจากช่วงเดียวกันของปีก่อน 12.5%** ขณะที่ในช่วง 10 เดือนแรกของปี มีธุรกิจจัดตั้งใหม่จำนวน 75,312 ราย เพิ่มขึ้นจากช่วงเดียวกันของปีก่อน 12.90%

ผลิตภัณฑ์มวลรวมในประเทศ ของวิสาหกิจขนาดกลางและขนาดย่อม ไตรมาสที่ 3 ปี 2566



GDP MSME Q3/2023

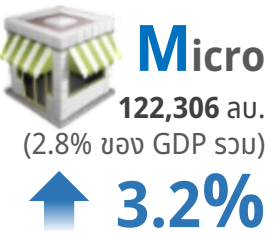
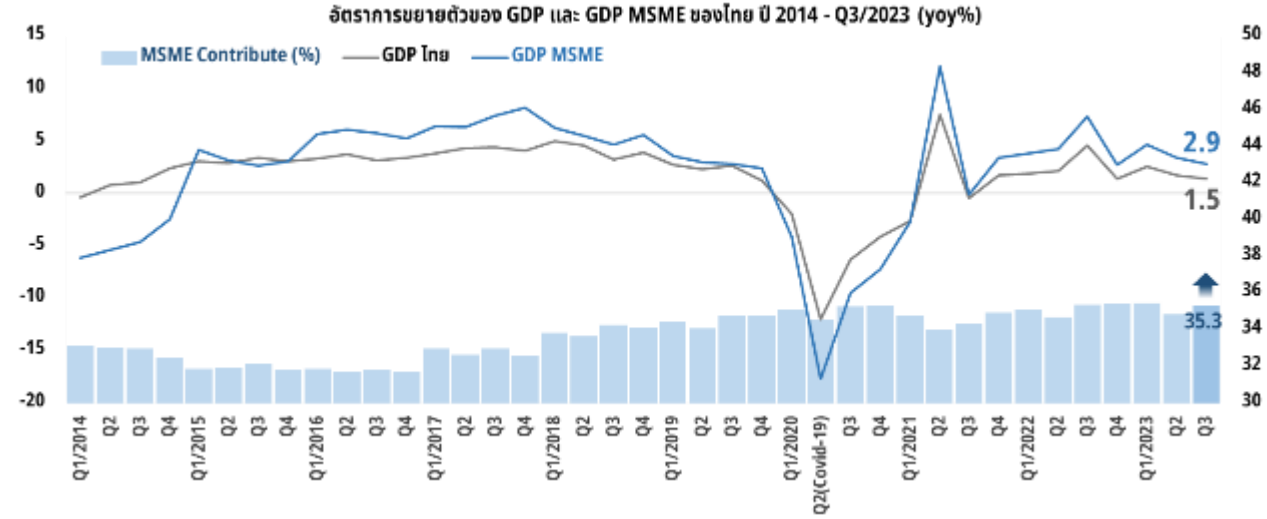
GDP MSME ไตรมาที่ 3/2566



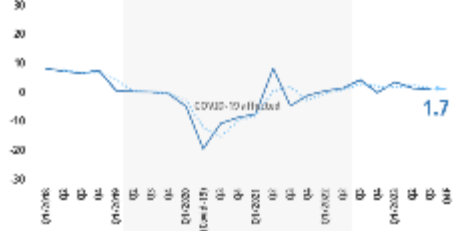
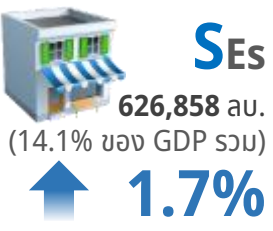
GDP MSME +2.9%

ชะลอลงจาก
เป็นไตรมาสก่อน
ที่ขยายตัว 3.3%

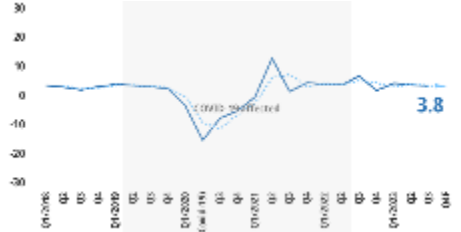
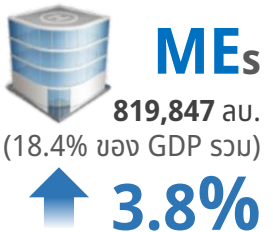
มูลค่า
1,569,011 ล.บ.
คิดเป็น
35.3% (Q2=34.8%)
ของ GDP รวม



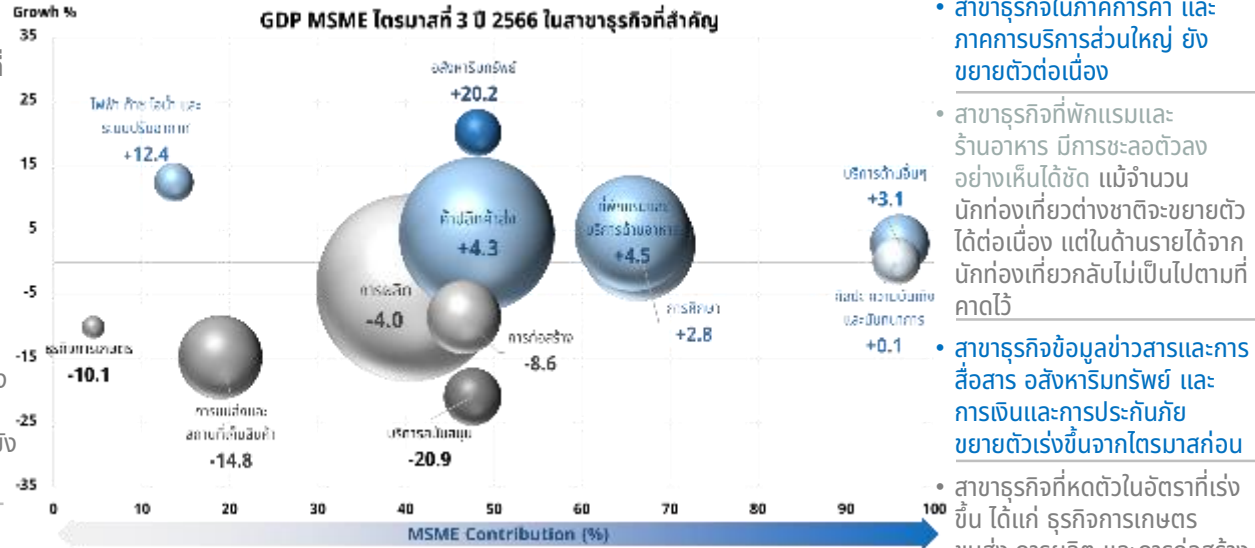
ชะลอลง: การบริโภคภาคเอกชนและการใช้จ่ายของครัวเรือน รวมทั้งความเชื่อมั่นของผู้บริโภคขยายตัวขณะที่สัดส่วนหนี้ครัวเรือนต่อ GDP ยังอยู่ในระดับสูง ผู้บริโภคจึงระมัดระวังการใช้จ่าย หรือปรับเปลี่ยนพฤติกรรมการใช้จ่าย ในไตรมาสนี้ธุรกิจ micro ยังคงมีรายได้เพิ่มขึ้นจากการใช้จ่ายของนักท่องเที่ยวทั้งชาวไทยและชาวต่างชาติจากการที่มีช่วงวันหยุดยาวหลายครั้ง



ชะลอลง: แม้อัตราเงินเฟ้อจะลดลงต่อเนื่อง แต่จากการปรับขึ้นดอกเบี้ยส่งผลกระทบต่อค่าใช้จ่ายและภาระหนี้สิน รวมทั้งธนาคารยังเพิ่มความระมัดระวังในการให้สินเชื่อแก่ธุรกิจ MSME โดยพบปัญหาการไม่สามารถชำระหนี้ได้ตรงกำหนดหรือตามเงื่อนไขสัญญาเพิ่มขึ้นจากไตรมาสก่อน และคาดว่าปัญหาดังกล่าวจะเพิ่มขึ้นในปี 2567 เนื่องจากยังไม่มีแนวโน้มของการปรับลดดอกเบี้ยในปี



ชะลอลง: ขยายตัวได้มากที่สุดโดยธุรกิจในการการผลิตได้รับอานิสงส์จากการส่งออกในภาพรวมที่กลับมาขยายตัวได้ในไตรมาสนี้ ขณะที่ธุรกิจในการค้าและภาคการบริการยังขยายตัวได้ดีจากจำนวนนักท่องเที่ยวต่างชาติที่ยังขยายตัว แม้ในด้านรายได้จะต่ำกว่าที่คาด นอกจากนี้การลงทุนจากต่างชาติยังสนับสนุนให้ธุรกิจขนาดกลางขยายตัวได้ต่อเนื่อง



- สาขาธุรกิจในการค้า และภาคการบริการส่วนใหญ่ ยังขยายตัวต่อเนื่อง
- สาขาธุรกิจที่ฟื้นแรมและร้านอาหาร มีการชะลอตัวลงอย่างเห็นได้ชัด แม้จำนวนนักท่องเที่ยวต่างชาติจะขยายตัวได้ต่อเนื่อง แต่ในด้านรายได้จากนักท่องเที่ยวกลับไม่เป็นไปตามที่คาดไว้
- สาขาธุรกิจข้อมูลข่าวสารและการสื่อสาร อสังหาริมทรัพย์ และการเงินและการประกันภัย ขยายตัวเร่งขึ้นจากไตรมาสก่อน
- สาขาธุรกิจที่หดตัวในอัตราที่เร่งขึ้น ได้แก่ ธุรกิจการเกษตร ขนส่ง การผลิต และการก่อสร้าง ซึ่งคาดว่าในช่วงครึ่งหลังของปี จะยังคงหดตัว โดยมีแรงกดดันจากปัญหาภัยแล้ง กำลังซื้อที่ลดลงทั้งภายในประเทศและต่างประเทศ รวมทั้งการเบิกจ่ายงบประมาณปี 2567 ที่ล่าช้า

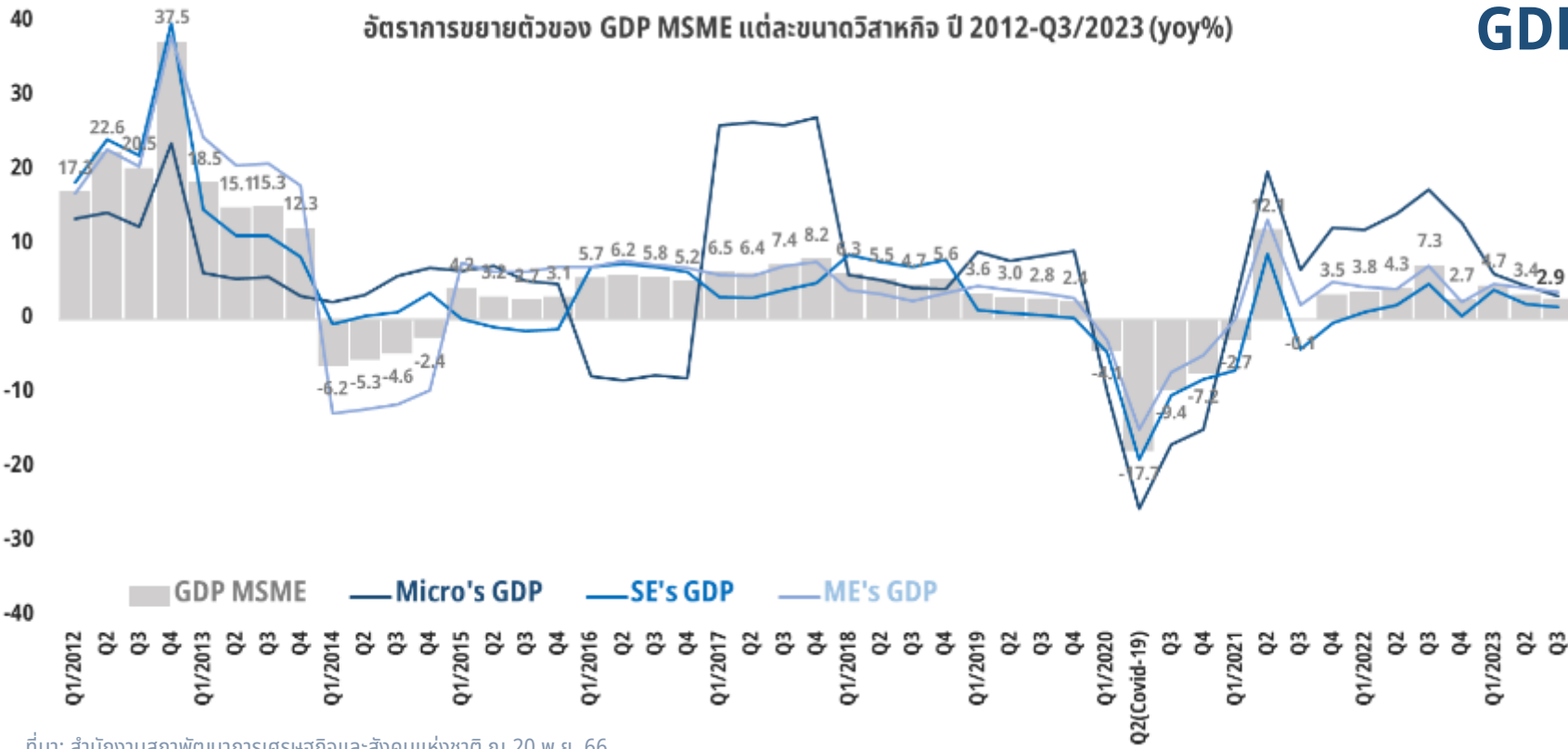
ที่มา: สำนักงานสภาพัฒนาการเศรษฐกิจและสังคมแห่งชาติ ณ 20 พ.ย. 66
ประมวลผล GDP MSME โดย: ฝ่ายวิเคราะห์สถานการณ์และเตือนภัยทางเศรษฐกิจ สสว.

ภาพรวมทางเศรษฐกิจของ MSME 9 เดือนแรกของปี 2566



GDP MSME 9 เดือน 4,680,433 ลบ.
คิดเป็น **35.2%** ของ GDP รวม
+3.7%

อัตราการขยายตัวของ GDP MSME แต่ละขนาดวิสาหกิจ ปี 2012-Q3/2023 (yoy%)



ภาพรวมการเติบโตของ GDP MSME ในช่วง 9 เดือนแรกของปี ยังคงฟื้นตัวต่อเนื่องทุกขนาดวิสาหกิจ แต่มีแนวโน้มชะลอตัวต่อเนื่องตั้งแต่ไตรมาสแรกของปี

ปัจจัยที่สนับสนุน

- รายได้จากการท่องเที่ยวที่ฟื้นตัวจากคนไทยและชาวต่างชาติ ทำให้ธุรกิจ MSME ในภาคการค้าและภาคบริการ ได้แก่ ธุรกิจที่พักแรม ร้านอาหาร ธุรกิจบันเทิงและสันทนาการต่างๆ
- กลุ่มนักท่องเที่ยวต่างชาติอื่นๆ เช่น เกาหลีใต้ เวียดนาม ไต้หวัน ชาวจีนฮาร์เบอร์ ช่วยทดแทนกลุ่มนักท่องเที่ยวจากยุโรป หรือ จีน
- การบริโภคภาคเอกชน และการจ้างงานของ MSME ยังคงขยายตัว
- การเข้ามาลงทุนของต่างชาติ ทำให้การส่งออกของ MSME ขยายตัวได้ในอัตราที่สูง

ปัจจัยที่ส่งผลกระทบต่อ

- สัดส่วนหนี้ครัวเรือนต่อ GDP ยังอยู่ในระดับสูง (ไตรมาส 2/66 = 90.7%) จะทำให้การใช้จ่ายชะลอตัวลง แม้ว่าอัตราเงินเฟ้อจะอยู่ระดับต่ำจากมาตรการลดค่าไฟฟ้าและราคาน้ำมันก็ตาม
- ธนาคารทยอยปรับขึ้นอัตราดอกเบี้ยเงินกู้ ซึ่งจะกระทบต่อการบริโภคของ MSME โดยเฉพาะธุรกิจขนาดย่อมยังประสบปัญหาด้านสภาพคล่องมากที่สุด
- จำนวนและรายได้จากนักท่องเที่ยวต่างชาติต่ำกว่าที่คาด โดยเฉพาะนักท่องเที่ยวชาวจีน

ที่มา: สำนักงานสภาพัฒนาการเศรษฐกิจและสังคมแห่งชาติ ณ 20 พ.ย. 66
ประมวลผล GDP MSME โดย: ฝ่ายวิเคราะห์สถานการณ์และเตือนภัยทางเศรษฐกิจ สสว.

GDP MSME จำแนกตามกิจกรรมทางเศรษฐกิจที่สำคัญ

<p>ธุรกิจเกษตร 22,783 ลบ. 0.49% ของ GDP MSME</p> <p>-8.3%</p>	<p>การผลิต 1,330,771 ลบ. 28.43% ของ GDP MSME</p> <p>-3.4%</p>	<p>ค้าปลีกค้าส่ง 957,020 ลบ. 20.45% ของ GDP MSME</p> <p>+4.3%</p>	<p>การบริการ 2,049,442 ลบ. 43.79% ของ GDP MSME</p> <p>+15.0%</p>	<p>ก่อสร้าง 202,248 ลบ. 4.32% ของ GDP MSME</p> <p>-7.7%</p>
--	--	--	---	--



ภาพรวมเศรษฐกิจของ MSME ไทย ปี 2566

และแนวโน้มปี 2567

เศรษฐกิจ MSME ปี 2566 และประมาณการปี 2567 (ณ 6 พ.ย. 66)

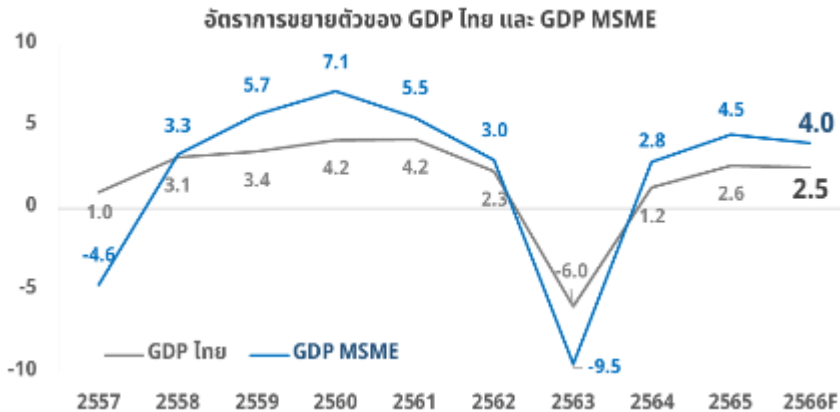
>> ปี 2566

ประมาณการ GDP MSME ปี 2566

มูลค่า **6,439,998** ลบ.

คิดเป็น **35.7%** ของ GDP รวม

ขยายตัว **4.0%**



“ภาพรวมเศรษฐกิจ MSME ปี 2566 พบว่า GDP MSME ยังเติบโตในระดับที่สูงกว่า GDP รวม แสดงถึงการฟื้นตัวจากสถานการณ์โควิด-19 ได้ต่อเนื่อง จากการใช้จ่ายที่ยังขยายตัว การส่งออกและจำนวนนักท่องเที่ยวต่างชาติที่ขยายตัวได้ตามเป้าหมาย แม้ในด้านรายได้จะต่ำกว่าที่คาด ส่วนการจ้างงานยังขยายตัวขณะที่เงินเฟ้อปรับตัวลดลง ทำให้การบริโภคยังขยายตัวแม้มีแรงกดดันจากภาระหนี้ครัวเรือนที่มีสัดส่วนต่อ GDP ถึงกว่า 90%”

ปี 2567 >>

ปัจจัยที่ส่งผลกระทบต่อเศรษฐกิจไทย และ MSME ปี 2567

ธุรกิจเกษตร
31,500 au.
+3.7%
(3.2% - 4.1%)

ค้าปลีกค้าส่ง
1,318,100 au.
+3.3%
(2.8% - 3.6%)

ก่อสร้าง
278,800 au.
+3.4%
(3.1% - 3.6%)

การผลิต
1,831,100 au.
+3.2%
(2.7% - 3.5%)

การบริการ
4,317,200 au.
+7.7%
(7.1% - 8.7%)

MSME
6,877,800 au.
+4.5%
(4.0% - 5.0%)

ปัจจัยสนับสนุน (+)



+ การท่องเที่ยว
จำนวนนักท่องเที่ยวต่างชาติปี 2567
จำนวน 30-32 ล้านคน



+ การลงทุนจากต่างชาติ
ทำให้การจ้างงานและการส่งออกขยายตัว



+ การส่งออก
กลับมาขยายตัวได้จากการฟื้นตัวของเศรษฐกิจประเทศคู่ค้า

ปัจจัยที่ต้องติดตาม



การดำเนินมาตรการกระตุ้นการใช้จ่าย
การสู้รบและความขัดแย้งในภูมิภาคต่างๆ



สถานการณ์ของประเทศเพื่อนบ้าน



อัตราแลกเปลี่ยน 35.0-36.0 บาท/USD



ราคาน้ำมัน 80-90 USD/บาร์เรล



เงินเฟ้อ/ฝืด -0.5 ถึง 1.0%

ปัจจัยเสี่ยง (-)



- หนี้ครัวเรือน
ส่งผลกระทบต่อกำลังซื้อและพฤติกรรมการใช้จ่ายของประชาชน



- ดอกเบี้ยขาขึ้น
เพิ่มต้นทุนและอุปสรรคต่อการเติบโตของธุรกิจ MSME



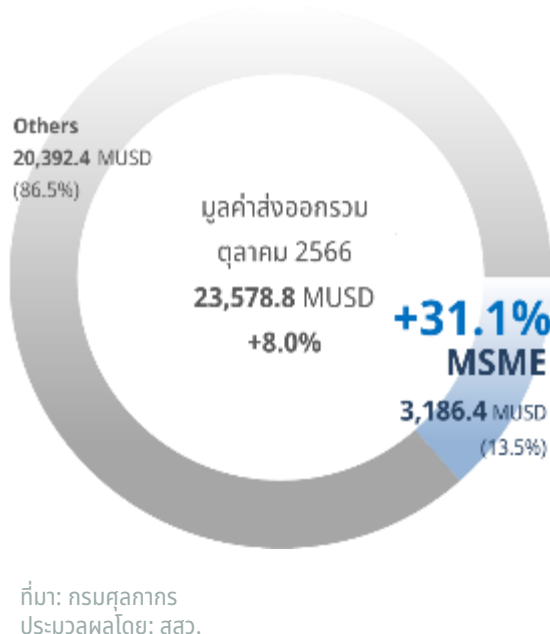
- เอลนีโญ
ผลผลิตทางการเกษตรลดลง ส่งผลกระทบต่อรายได้ภาคเกษตรและธุรกิจในพื้นที่

ประมวลผลโดย: ฝ่ายวิเคราะห์สถานการณ์และเตือนภัยทางเศรษฐกิจ สสว.

การค้าระหว่างประเทศของ MSME

ตุลาคม 2566

การค้าระหว่างประเทศของ MSME ตุลาคม 2566



การส่งออกของ MSME จำแนกตามตลาดส่งออก 5 ลำดับแรก ต.ค. 66

1st USA 658.6 M\$ (20.7%) +71.2%	อุปกรณ์ไฟฟ้า	อัญมณี	เครื่องจักร
2nd ASEAN 641.5 M\$ (20.1%) +2.7%	น้ำตาล	อุปกรณ์ไฟฟ้า	เครื่องจักร
3rd CHINA 542.6 M\$ (17.0%) +57.8%	ผลไม้สด	ไม้แปรรูป	น้ำตาล
4th EU-27 205.4 M\$ (6.4%) +19.1%	อัญมณี	อุปกรณ์ไฟฟ้า	เครื่องจักร
5th JAPAN 189.3 M\$ (5.9%) +8.5%	เนื้อสัตว์แปรรูป	เครื่องจักร	อุปกรณ์ไฟฟ้า

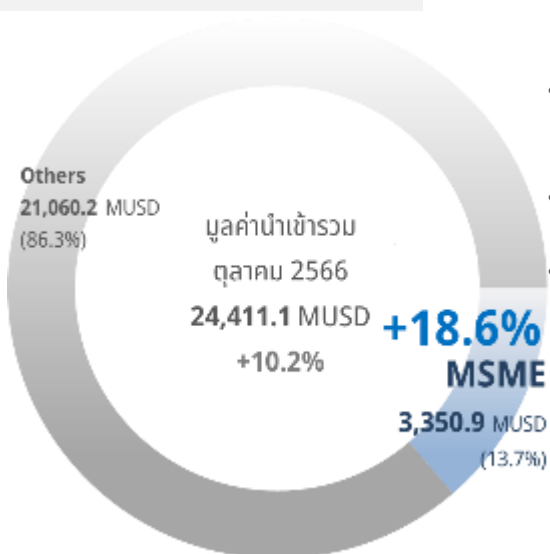
- มูลค่าการส่งออกของ MSME ต.ค. 66 มีมูลค่า 113,702.2 ล้านบาท ขยายตัวจากช่วงเดียวกันของปีก่อน 27.1% และเมื่ออยู่ในรูปดอลลาร์สหรัฐจะมีมูลค่า 3,186.4 ล้านเหรียญสหรัฐ ขยายตัวเท่ากับ 31.1% ซึ่งเป็นอัตราการขยายตัวต่อเนื่องเป็นเดือนที่ 10 โดยสัดส่วนของมูลค่าการส่งออกของ MSME ต่อมูลค่าการส่งออกรวมเท่ากับ 13.5%
- ด้านตลาดส่งออกหลักของ MSME พบว่า มีมูลค่าส่งออกไปยังตลาดสหรัฐมากที่สุดโดยขยายตัวได้ถึง 71.2% จากการส่งออกสินค้าในกลุ่มอุปกรณ์ไฟฟ้าที่ยังขยายตัวในอัตราที่สูงต่อเนื่อง ซึ่งได้แก่ อุปกรณ์กึ่งตัวนำ (semiconductor) อุปกรณ์ solar cell เครื่องโทรศัพท์ สมาร์ทโฟน และหม้อแปลงไฟฟ้า
- รองลงมาได้แก่ตลาดอาเซียน ที่กลับมาขยายตัวได้อีกครั้งหลังจากลดลง 2 เดือนติดต่อกัน จากการส่งออกผลไม้ ไม้แปรรูป และน้ำตาลที่ขยายตัวได้ในอัตราที่สูง
- ขณะที่มูลค่าการส่งออกไปจีนขยายตัวได้ 57.8% จากการส่งออกผลไม้สด ไม้แปรรูป และน้ำตาล สำหรับการส่งออกไปยังสหภาพยุโรป และ ญี่ปุ่น ขยายตัว 19.1% และ 8.5% ตามลำดับ

สินค้าส่งออกของ MSME ที่มีมูลค่าสูงที่สุด 5 ลำดับแรก ต.ค. 66

1st อุปกรณ์ไฟฟ้า (HS 85) 705.6 M\$ +91.3%	MSME Share 16.3%	2nd อัญมณี (HS 71) 414.6 M\$ +15.2%	MSME Share 26.3%	3rd ผลไม้สด (HS 08) 168.4 M\$ +44.4%	MSME Share 52.7%
4th เครื่องจักร (HS 84) 165.8 M\$ +17.9%	MSME Share 5.9%	5th น้ำตาล (HS 17) 128.7 M\$ -16.3%	MSME Share 58.4%	6th ไม้แปรรูป (HS 44) 119.4 M\$ +51.9%	MSME Share 38.1%

- สินค้าส่งออกของ MSME 5 อันดับแรก ขยายตัวได้ถึง 38.9% โดยสินค้ากลุ่มอุปกรณ์ไฟฟ้าและส่วนประกอบยังขยายตัวได้ในอัตราที่สูงต่อเนื่องเท่ากับ 91.3% โดยมีตลาดส่งออกสำคัญคือสหรัฐ กลุ่มอัญมณีและเครื่องประดับขยายตัว 15.2% กลุ่มผลไม้สดขยายตัว 44.4% กลุ่มเครื่องจักรและอุปกรณ์ ขยายตัวได้ 17.9% และขณะที่สินค้ากลุ่มน้ำตาลลดลง 16.3% จากการลดลงในตลาดอาเซียนเป็นหลัก
- สำหรับสินค้าส่งออกอื่น ๆ ที่ขยายตัวในเดือนนี้ ได้แก่ กลุ่มยานยนต์และส่วนประกอบ ขยายตัว 22.2% กลุ่มไม้แปรรูปขยายตัว 51.9% และ กลุ่มเนื้อสัตว์และอาหารทะเลแปรรูปยังขยายตัวในอัตราที่สูงต่อเนื่องเท่ากับ 121.0%

การนำเข้าของ MSME



- การนำเข้าของ MSME ต.ค. 66 มีมูลค่าเท่ากับ 120,951.8 ล้านบาท หรือคิดเป็น 3,350.9 ล้านเหรียญสหรัฐ ขยายตัวเร่งขึ้นจากเดือนก่อนเท่ากับ 18.6% โดยมีสัดส่วนต่อมูลค่าการนำเข้ารวมเท่ากับ 13.7%
- เมื่อพิจารณาตามแหล่งนำเข้า 3 ลำดับแรกของ MSME พบว่า การนำเข้าขยายตัวในทุกแหล่ง โดยเฉพาะการนำเข้าจากจีนที่ขยายตัวถึง 36.5%
- สินค้านำเข้าสำคัญที่ขยายตัว ได้แก่ อุปกรณ์ไฟฟ้า (+22.0%) เครื่องจักร (+2.2%) ยานยนต์ (+189.7%)
- สินค้านำเข้าอื่นๆ ที่ขยายตัวส่วนใหญ่เป็นสินค้าวัตถุดิบ ได้แก่ เหล็ก (+23.3%) เหล็กกล้า (+7.8%) และอะลูมิเนียม (71.8%) พลาสติก (+18.3%)

การนำเข้าของ MSME จำแนกตามแหล่งนำเข้า 3 ลำดับแรก ต.ค. 66

1st CHINA 1,520.0 M\$ (45.4%) +36.5%	อุปกรณ์ไฟฟ้า	เครื่องจักร	ยานยนต์
2nd ASEAN 558.8 M\$ (16.7%) +13.8%	อัญมณี	อุปกรณ์ไฟฟ้า	เครื่องจักร
3rd EU-27 301.8 M\$ (9.0%) +0.3%	เครื่องจักร	หนัง/เฟอร์เทียม	ยานยนต์

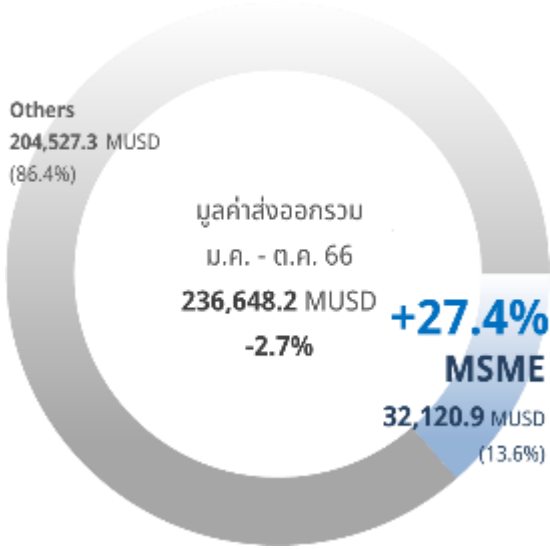
ต.ค. 66 MSME ไทย ขาดดุลการค้า 164.5 MUSD

ประเด็นสำคัญที่ต้องติดตามอย่างใกล้ชิด

- การส่งออกในภาพรวมของประเทศยังคงกลับมาขยายตัวต่อเนื่อง ขณะที่การส่งออกของ MSME ขยายตัวต่อเนื่องเป็นเดือนที่ 10 โดยในเดือน ต.ค. 66 MSME ขาดดุลการค้าเท่ากับ 164.5 ล้านเหรียญสหรัฐ
- ค่าเงินบาทยังเคลื่อนไหวอยู่ระหว่าง 35 - 36 บาท/USD และคาดว่าจะยังคงอยู่ในระดับนี้ไปจนถึงสิ้นปี 2566 จึงไม่แน่ชัดว่าจะกระทบผู้ส่งออก
- สถานการณ์สู้รบในเมียนมาร์ ซึ่งเป็นตลาดส่งออกลำดับที่ 6 ของ MSME อาจกระทบทั้งการส่งออกของ MSME โดยเฉพาะการค้าผ่านชายแดนที่มีสัดส่วนประมาณ 50% ของมูลค่าการส่งออกไปเมียนมาร์
- จากการที่มูลค่าส่งออกของ MSME ในช่วง 10 เดือนแรกของปี ยังขยายตัวได้ในอัตราที่สูง สว. จึงปรับประมาณการมูลค่าการส่งออกของ MSME ปี 2566 จะขยายตัวเท่ากับ 27.0% หรือคิดเป็นมูลค่า 38,455 ล้านเหรียญสหรัฐ

ที่มา: กรมศุลกากร ประมวลผลโดย: สว.

การค้าระหว่างประเทศของ MSME ช่วง 10 เดือนแรกของปี 2566

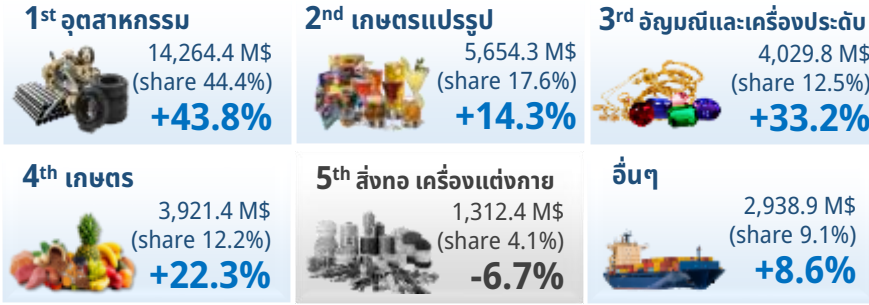


อัตราการขยายตัวของมูลค่าส่งออก MSME จำแนกตามตลาดส่งออกสำคัญ ปี 2566 (ม.ค.-ต.ค.)

ตลาดส่งออก	Contribute to MSME exports (%)	2023										10M 2023 (YoY%)
		JAN	FEB	MAR	APR	MAY	JUN	JUL	AUG	SEP	OCT	
USA	20.7	89.7	43.1	47.8	63.4	64.0	58.3	64.0	98.9	70.2	71.2	66.9
CHINA	19.9	10.1	30.0	32.8	92.0	-21.0	32.2	37.4	47.3	62.3	57.8	34.9
CLMV	14.3	8.0	28.9	15.4	15.8	20.0	6.1	5.9	7.8	10.7	2.9	10.4
ASEAN-5	11.9	-18.4	8.1	20.4	-3.1	11.4	27.4	-17.9	-27.4	-21.5	2.4	-2.1
JAPAN	6.7	3.0	-4.0	-0.0	7.9	17.3	7.8	7.3	6.5	1.2	8.5	5.4
EU-27	6.7	30.7	4.8	8.9	-12.8	4.5	2.0	13.5	8.7	11.8	19.1	8.8
INDIA	3.4	65.7	61.6	86.8	57.4	51.7	59.4	42.0	33.8	1.2	1.9	39.4
KOREA, REPUBLIC OF	2.7	4.1	-7.9	16.7	3.6	4.3	69.9	-20.5	20.6	30.8	23.8	6.1
TAIWAN	2.4	70.7	42.6	140.4	77.1	138.8	112.1	54.7	43.6	93.0	35.1	76.0
ตลาดส่งออกสำคัญ	88.6	22.2	21.1	26.6	36.2	15.4	30.2	20.9	22.2	25.5	28.4	24.7

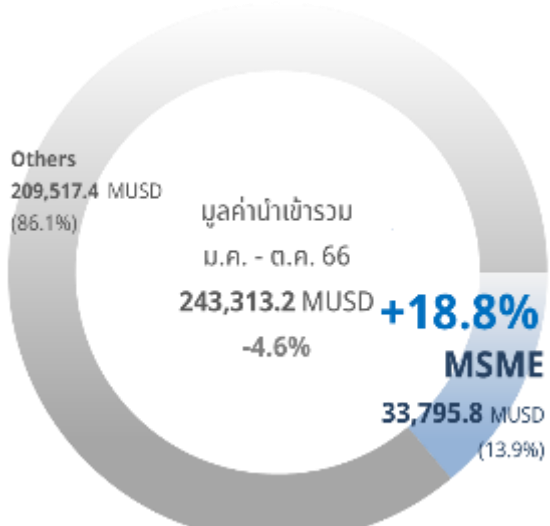
- การส่งออกของ MSME ช่วง 10 เดือนแรกของปี 2566 มีมูลค่า 1,100,896.9 ล้านบาท หรือคิดเป็น 32,120.9 ล้านเหรียญสหรัฐ ขยายตัว 27.4% เมื่อเทียบกับช่วงเดียวกันของปีก่อน โดยมีสัดส่วนต่อมูลค่าการส่งออกรวมเท่ากับ 13.6%
- เมื่อพิจารณาตามกลุ่มตลาดส่งออกพบว่ายังขยายตัวได้ทุกกลุ่ม โดยตลาดสหรัฐยังขยายตัวได้มากที่สุด 66.9% รองลงมาคือตลาดจีนที่ขยายตัว 34.9% สำหรับตลาดอาเซียน โดยเฉพาะกลุ่ม ASEAN-5 (อินโดนีเซีย, มาเลเซีย, สิงคโปร์ และ ฟิลิปปินส์) แม้ว่าจะกลับมาขยายตัวได้ในเดือน ต.ค. แต่ภาพรวมยังคงลดลง 2.1% ขณะที่การส่งออกไปยังกลุ่ม CLMV ยังขยายตัว 10.4%
- ทั้งนี้ ตลาดส่งออกสำคัญอื่นๆ ที่ในช่วง 10 เดือนแรกยังขยายตัวได้ดี ได้แก่ อินเดีย และ ไต้หวัน

กลุ่มสินค้าส่งออกของ MSME 5 ลำดับแรก ปี 2566 (ม.ค.-ต.ค.)



- สินค้าส่งออกของ MSME กว่า 44% เป็นสินค้าอุตสาหกรรมซึ่งขยายตัวได้มากที่สุดเท่ากับ 43.8% จากการขยายตัวของสินค้าอุปกรณ์ไฟฟ้า (+115.8%) เครื่องจักรฯ (+13.9%) ยานยนต์ฯ (+18.3%) เหล็กและผลิตภัณฑ์ (+22.0%) และ ไม้แปรรูป (+15.6%)
- สินค้าเกษตรและสินค้าเกษตรแปรรูป ยังขยายตัวได้ต่อเนื่องเท่ากับ 14.3% และ 14.4% จากการส่งออกผลไม้สด (+26.6%) น้ำตาล (+14.2%) และเนื้อสัตว์แปรรูป (77.2%) เครื่องปรุงรส (+14.8%) ตามลำดับ
- ขณะที่กลุ่มสินค้าสิ่งทอและเครื่องนุ่งห่มยังคงลดลงต่อเนื่องเท่ากับ 6.7%

การนำเข้าของ MSME



- การนำเข้าของ MSME ช่วง 10 เดือนแรกของปี 2566 มีมูลค่าเท่ากับ 1,051,767.9 ล้านบาท หรือคิดเป็น 30,444.9 ล้านเหรียญสหรัฐ ขยายตัวเท่ากับ 18.8% โดยมีสัดส่วนต่อมูลค่าการนำเข้ารวมเท่ากับ 13.9%
- การนำเข้าของ MSME จากจีนซึ่งมีสัดส่วนมากที่สุดขยายตัว 30.5% การนำเข้าจากสหภาพยุโรปขยายตัว 27.1% ขณะที่การนำเข้าจากอาเซียนขยายตัวได้ 2.0%

อัตราการขยายตัวของมูลค่านำเข้า MSME จำแนกตามตลาดนำเข้าสำคัญ ปี 2566 (ม.ค.-ต.ค.)

ตลาดนำเข้าสำคัญ	Contribute to MSME imports (%)	2023										10M 2023 (YoY%)
		JAN	FEB	MAR	APR	MAY	JUN	JUL	AUG	SEP	OCT	
CHINA	44.2	28.8	28.5	71.5	41.1	35.5	15.1	15.7	18.1	35.3	35.5	31.1
EU-27	9.1	52.8	19.3	21.5	14.3	38.2	52.1	22.0	9.1	22.8	0.3	23.9
ASEAN-5	7.9	0.4	-1.1	9.1	-11.4	16.7	-11.3	0.7	0.7	-0.5	11.7	1.0
JAPAN	7.5	-4.7	19.2	51.4	1.0	-1.8	-7.5	-2.6	-6.7	-1.2	7.7	5.9
CLMV	5.3	5.4	4.5	12.4	23.2	5.8	9.3	7.8	30.6	13.5	39.0	0.9
KOREA, REPUBLIC OF	3.1	46.0	2.0	23.7	6.2	-2.9	10.0	7.3	6.8	7.9	28.9	3.6
INDIA	2.9	11.3	9.7	-7.3	-11.3	5.5	-9.5	19.9	-9.1	-20.4	9.8	-1.4
TAIWAN	2.9	-5.5	-15.5	12.4	10.3	37.5	0.8	40.1	0.6	8.8	14.5	13.5
ตลาดนำเข้าสำคัญ	82.7	19.8	15.3	38.6	18.0	24.2	8.1	13.2	10.9	19.4	22.3	18.8

- การนำเข้าของ MSME ช่วง 10 เดือนแรกของปี 2566 เป็นการนำเข้าจากจีนคิดเป็น 44.2% ของการนำเข้าทั้งหมดและขยายตัวต่อเนื่อง ขณะที่การนำเข้าจากอาเซียนโดยเฉพาะกลุ่ม CLMV กลับมาฟื้นตัวอย่างต่อเนื่องเช่นกัน โดยคาดว่ามูลค่าการนำเข้าของ MSME ในปี 2566 จะขยายตัวประมาณ 20.0%

กลุ่มสินค้านำเข้า	JAN - OCT 2023 MUSD	Growth yoy%	MSME	
			Contribute to MSME import	Contribute by Categories
HS85 อุปกรณ์ไฟฟ้าและส่วนประกอบ	4,673.5	26.8%	13.8%	9.6%
HS84 เครื่องจักร คอมพิวเตอร์และอุปกรณ์	4,447.2	12.2%	13.2%	17.5%
HS71 อัญมณีและเครื่องประดับ	2,525.8	30.7%	7.5%	22.6%
HS87 ยานยนต์และส่วนประกอบ	2,466.6	218.9%	7.3%	19.8%
HS39 พลาสติกและผลิตภัณฑ์พลาสติก	1,826.1	0.1%	5.4%	22.2%
HS73 ของกำด้วยเหล็กหรือเหล็กกล้า	1,779.7	28.9%	5.3%	27.0%
HS90 อุปกรณ์ที่ใช้ในทางทัศนศาสตร์	1,113.0	20.6%	3.3%	19.9%
HS72 เหล็กและเหล็กกล้า	887.3	0.2%	2.6%	8.6%
HS38 เคมีภัณฑ์เบื้องต้น	814.3	-4.3%	2.4%	16.4%
HS76 อะลูมิเนียมและของทำด้วยอะลูมิเนียม	752.7	40.2%	2.2%	19.6%

- สินค้านำเข้าของ MSME ขยายตัวได้ดีในกลุ่มสินค้าวัตถุดิบและสินค้าขั้นกลาง ซึ่งสอดคล้องกับกลุ่มสินค้าส่งออกที่ขยายตัว

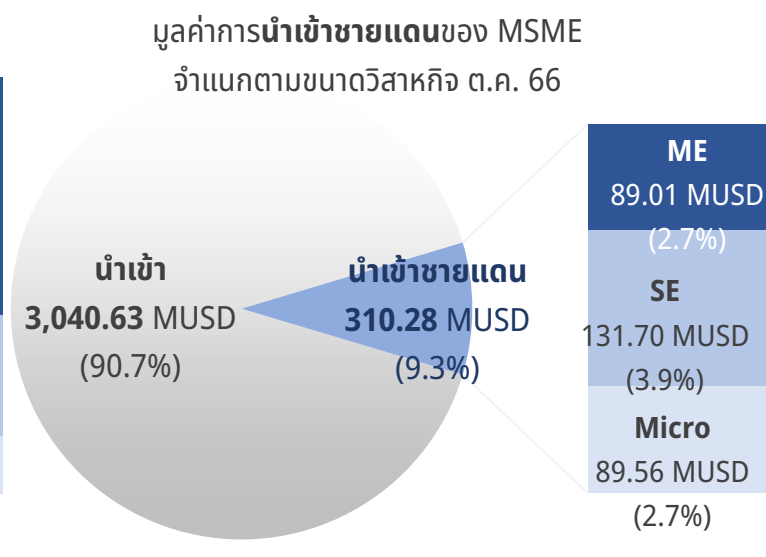
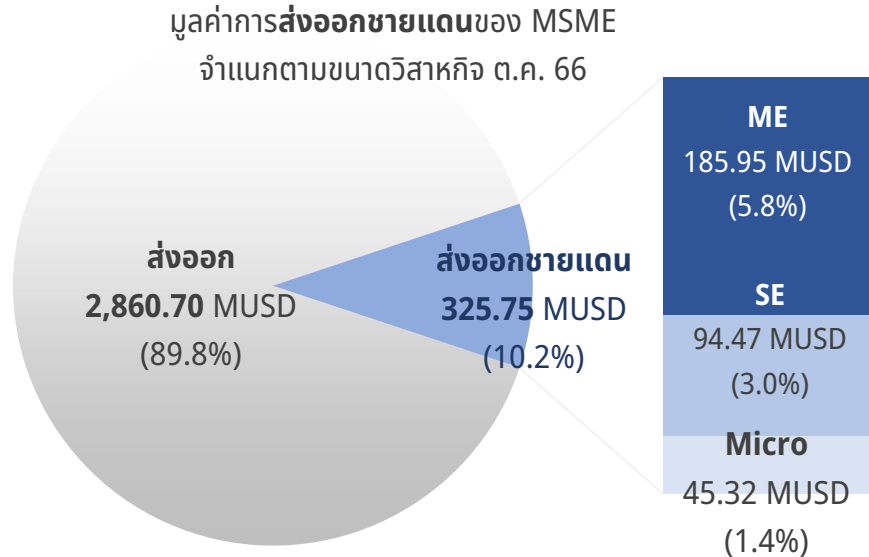
การส่งออกทางชายแดนของ MSME

ตุลาคม 2566

การค้าขายแดนของ MSME ตุลาคม 2566



ส่งออกชายแดนของ MSME ตุลาคม 2566 มีมูลค่า **325.75 MUSD** ซึ่งมีมูลค่า **ลดลง 0.1 %** เมื่อเทียบกับเดือนเดียวกันของปีก่อน ส่วนการนำเข้าชายแดนของ MSME ตุลาคม 2566 มีมูลค่า **310.28 MUSD** โดยในเดือนตุลาคม 2566 ไทย **เกินดุล** การค้าชายแดนอยู่ที่ **15.47 MUSD**



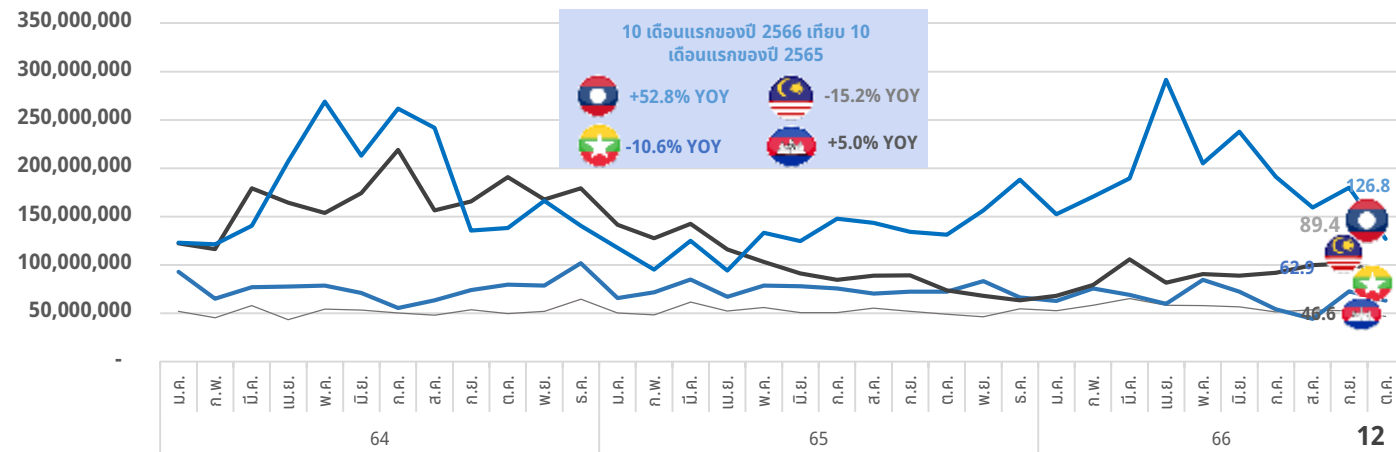
ประเทศ	MSME ส่งออก	MSME นำเข้า
LAO	126.8 M\$ ▼ 3.3 % YOY	206.8 M\$ ขาดดุล 80.0 M\$
MAS	89.4 M\$ ▲ 21.6 % YOY	65.4 M\$ เกินดุล 24.0 M\$
MYA	62.9 M\$ ▼ 13.1 % YOY	23.0 M\$ เกินดุล 39.9 M\$
CAM	46.6 M\$ ▼ 4.9 % YOY	15.1 M\$ เกินดุล 31.5 M\$

ที่มา : กรมศุลกากร
ประมวลผลโดย สสว.

ภาพรวมการส่งออกชายแดนของ MSME 10 เดือนแรก และแนวโน้มในปี 2566

- แนวโน้มของการส่งออกชายแดนของ MSME ไทย ของปี 2566 คาดว่าจะเติบโตขึ้นประมาณ **10.4%*** เมื่อเทียบกับปี 2565
- เงินเฟ้อของลาว ที่ยังคงพุ่งสูงอย่างต่อเนื่อง ทำให้มีกำลังจ่ายที่น้อยลงในการจับจ่ายใช้สอย ซึ่งส่งผลกระทบต่อการค้าชายแดนของ MSME ไทยในภาพรวม เนื่องจากลาวเป็นประเทศที่ MSME ไทย มีการส่งออกทางชายแดนสูงสุด
- เหตุการณ์ความไม่สงบภายในของประเทศพม่า ซึ่งจะส่งผลกระทบต่อการค้าชายแดนของไทยในภาพรวม รวมถึงทางด้านกำลังซื้อของชาวพม่าที่ลดลง ส่งผลกระทบต่อการค้าชายแดนของไทยในภาพรวม

มูลค่าการส่งออกชายแดนของ MSME ไทย (MUSD) ตั้งแต่ ม.ค. 2564 - ต.ค. 2566



* มูลค่าคาดการณ์ ณ พ.ย 66 และ ธ.ค. 66 เป็นการนำมูลค่าของ 3 เดือนก่อนหน้ามาคาดการณ์ค่าเฉลี่ย



สินค้าส่งออกผ่านชายแดนของ MSME ไทย (รวมทุกด่าน) เรียงลำดับตามมูลค่า 3 ลำดับแรก



ไม้ท่อน 36.1 M\$
+ 130.8 % YOY



ผลไม้สด 22.9 M\$
+ 144.2 % YOY



อุปกรณ์กึ่งตัวนำ 17.3 M\$
- 57.0 % YOY

สินค้านำเข้าผ่านชายแดนของ MSME ไทย (รวมทุกด่าน) เรียงลำดับตามมูลค่า 3 ลำดับแรก



เคมีภัณฑ์ 29.8 M\$



ผลไม้สด 28.9 M\$



ผัก 20.0 M\$

ลาว MSME ไทยส่งออก 126.8 M\$ / นำเข้า 206.8 M\$ (ขาดดุล 80.0 M\$)



ลาวประสบวิกฤติเงินเฟ้อที่สูง ทำให้ชาวลาวมีกำลังซื้อที่น้อยลงในการจับจ่ายใช้สอย ซึ่งอาจเป็นผลที่ทำให้ลาวนำเข้าสินค้าจากไทยน้อยลง

ด้านชายแดนส่งออก 3 อันดับแรก

- | | | |
|--------------------------------|-------------------------------|------------------------------|
| 1 | 2 | 3 |
| ด้านสุลกากรมุกดาหาร (ศก.2) | ด้านสุลกากรหนองคาย (ศก.2) | ด้านสุลกากรนครพนม (ศก.2) |
| จ. มุกดาหาร
มูลค่า 42.0 M\$ | จ. หนองคาย
มูลค่า 36.0 M\$ | จ. นครพนม
มูลค่า 18.3 M\$ |

สินค้าส่งออก 3 อันดับแรก

อุปกรณ์กึ่งตัวนำ 17.3 M\$ -56.8%	ผลไม้สด 17.0 M\$ + 360.4%	น้ำตาล 9.0 M\$ -56.0%	เคมีภัณฑ์ 29.4 M\$	ผลไม้สด 27.3 M\$	อุปกรณ์กึ่งตัวนำ 16.7 M\$
--	------------------------------	--------------------------	--------------------	------------------	---------------------------

สินค้านำเข้า 3 อันดับแรก

มาเลเซีย MSME ไทยส่งออก 89.4 M\$ / นำเข้า 65.4 M\$ (เกินดุล 24.0 M\$)



แม้ว่าไตรมาสที่ 3/2566 มาเลเซียจะมีเศรษฐกิจที่ซบเซากว่าช่วงก่อนหน้า เนื่องจากการส่งออก แต่สินค้า 3 ลำดับแรกที่ MSME ไทยส่งออกไปยังมาเลเซีย ส่วนใหญ่เป็นสินค้าเพื่อใช้ในการบริโภค ซึ่งเป็นสินค้าในการดำรงชีพ จึงยังสามารถส่งออกได้

ด้านชายแดนส่งออก 3 อันดับแรก

- | | | |
|--|---|---|
| 1 | 2 | 3 |
| ด้านสุลกากรสะเตตา (ศก.4) จ. สงขลา
มูลค่า 52.3 M\$ | ด้านสุลกากรปาดังเบซาร์ (ศก.4) จ. สงขลา
มูลค่า 33.3 M\$ | ด้านสุลกากรบ้านประกอบ (ศก.4) จ. สงขลา
มูลค่า 2.3 M\$ |

สินค้าส่งออก 3 อันดับแรก

ไม้ท่อน 36.1 M\$ +130.9%	ผลไม้สด 5.1 M\$ +2.4%	ผัก 2.9 M\$ +8.5%	อุปกรณ์เกี่ยวกับการบิน 6.8 M\$	อุปกรณ์โทรคมนาคม 5.0 M\$	แผ่นพอยล์ 2.3 M\$
-----------------------------	--------------------------	----------------------	--------------------------------	--------------------------	-------------------

พม่า MSME ไทยส่งออก 62.9 M\$ / นำเข้า 23.0 M\$ (เกินดุล 39.9 M\$)



ความไม่สงบของพม่า อาจส่งผลกระทบต่อการค้าตามแนวชายแดนไทย-พม่า ให้ลดลงไปด้วย ซึ่งแม้ว่าสินค้า 3 ลำดับแรกที่ส่งออกไปพม่า จะเป็นบวก (YOY) แต่ในภาพรวมนั้นลดลงในกลุ่มสินค้าฟุ่มเฟือย โดยเฉพาะอย่างยิ่งในกลุ่มผลิตภัณฑ์ความงามต่างๆ ที่เดิมมีการส่งออกมูลค่าสูง

ด้านชายแดนส่งออก 3 อันดับแรก

- | | | |
|---|---|--|
| 1 | 2 | 3 |
| ด้านพรมแดนแม่สอด (สะพานมิตรภาพไทย-พม่า) จ. ตาก
มูลค่า 40.8 M\$ | ด้านสุลกากรแม่สาย (ศก.3) จ. เชียงราย
มูลค่า 10.0 M\$ | ด้านสุลกากรระนอง (ศก.1) จ. ระนอง
มูลค่า 9.4 M\$ |

สินค้าส่งออก 3 อันดับแรก

ปิโตรเลียมฯ 4.0 M\$ +165.5%	เครื่องปรุงรส 3.6 M\$ +47.1%	ผงธัญพืช 3.2 M\$ +50.4%	อาหารสัตว์ 3.3 M\$	แร่ฯ 3.3 M\$	ผัก 2.8 M\$
--------------------------------	---------------------------------	----------------------------	--------------------	--------------	-------------

กัมพูชา MSME ไทยส่งออก 46.6 M\$ / นำเข้า 15.1 M\$ (เกินดุล 31.5 M\$)



เศรษฐกิจภายในประเทศของกัมพูชา ในบางธุรกิจที่ยังคงมีปัญหาโดยเฉพาะอย่างยิ่งภาคอสังหาริมทรัพย์และการก่อสร้าง ที่ส่งผลให้มีหนี้ครัวเรือนมากขึ้น กระตุ้นต่อกำลังซื้อของคน และกระทบต่อการค้าชายแดนของไทย โดยเฉพาะอย่างยิ่งจำพวกเหล็ก และสินค้าอุตสาหกรรม ซึ่งส่งผลต่อการค้าชายแดนของไทย

ด้านชายแดนส่งออก 3 อันดับแรก

- | | | |
|---|---|--|
| 1 | 2 | 3 |
| จุดตรวจด่านพรมแดนคลองลึก (ศก.1) จ. สระแก้ว
มูลค่า 13.2 M\$ | ด้านพรมแดนบ้านหาดเล็ก จ. ตราด
มูลค่า 9.4 M\$ | ด้านพรมแดนบ้านแหลม จ. จันทบุรี
มูลค่า 8.4 M\$ |

สินค้าส่งออก 3 อันดับแรก

เครื่องปรุงรส 4.0 M\$ / -12.4%	ปลาฯ 3.0 M\$ +4.45%	เครื่องดื่มฯ ที่ไม่ผสมแอลกอฮอล์ 4.0 M\$ +285.2%	ผัก 8.6 M\$	ผลไม้สด 1.6 M\$	ผ้าไหม 1.0 M\$
--------------------------------	------------------------	--	-------------	-----------------	----------------

ดัชนีความเชื่อมั่น ผู้ประกอบการ SME

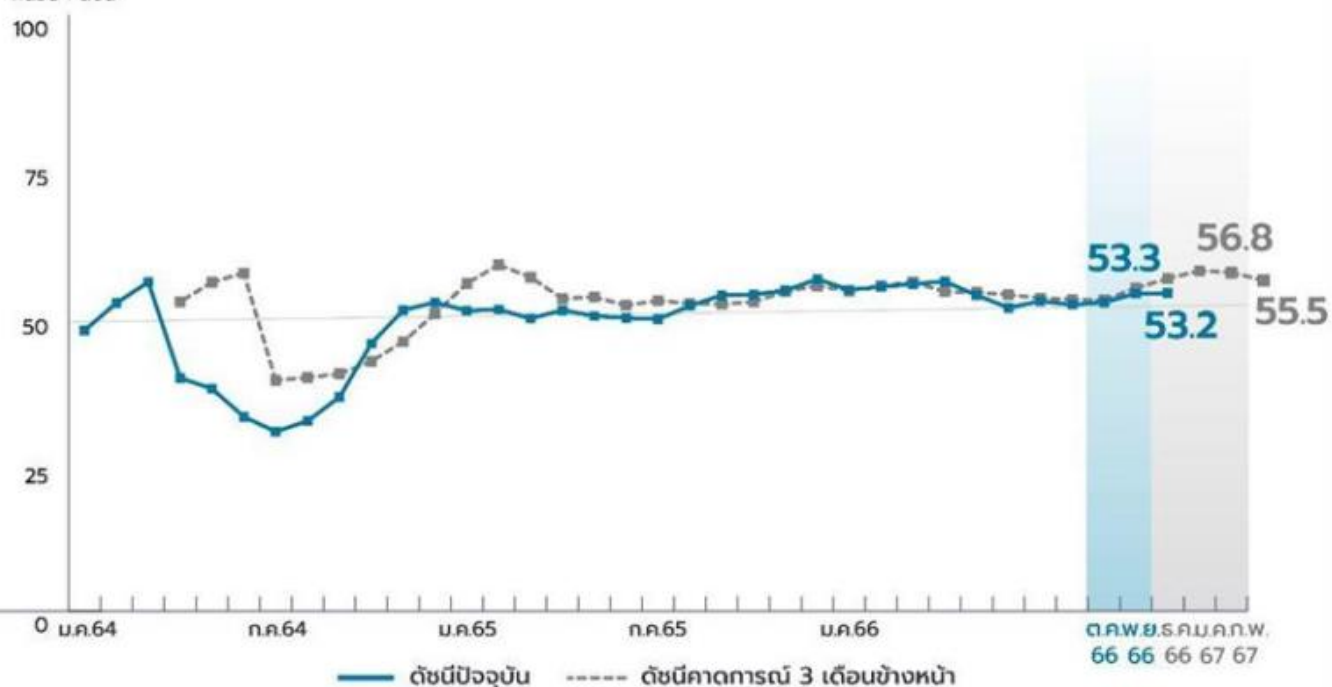
ประจำเดือน พฤศจิกายน 2566

ดัชนีความเชื่อมั่นฯ (SMESI)

“ทรงตัวจากเดือนก่อนหน้า โดยชะลอตัวในภาคการค้า และธุรกิจในภาคใต้จากอุทกภัย ในขณะที่ภาคการผลิตยังขยายตัว”

ดัชนีความเชื่อมั่นฯ SME ประเทศ

หน่วย : ดัชนี



ดัชนีความเชื่อมั่นผู้ประกอบการ SME เดือนพฤศจิกายน 2566 ค่อนข้างทรงตัวเมื่อเทียบกับเดือนก่อนหน้า โดยชะลอตัวลงในภาคการค้าหลายภูมิภาค และภาคบริการก็ค่อนข้างทรงตัว แม้กระทั่งธุรกิจโรงแรม/ที่พัก อีกทั้งธุรกิจใภาคใต้ปรับลดลงอย่างมากจากผลกระทบฝนตกหนัก และน้ำท่วมหลายพื้นที่ อย่างไรก็ตามภาคการผลิตยังขยายตัวในหลายภูมิภาคจากการเพิ่มปริมาณการผลิตเพื่อรองรับเศรษฐกิจในช่วงปลายปี และระดับความเชื่อมั่นฯ ยังเกินค่าฐานในทุกภูมิภาค

ดัชนีฯ คาดการณ์ 3 เดือนข้างหน้าปรับตัวลดลง โดยชะลอตัวลงในเกือบทุกองค์ประกอบ โดยเฉพาะคำสั่งซื้อที่ปรับลดลงมากที่สุด สะท้อนความมั่นใจต่อการสั่งซื้อที่ลดลง และยังมีความไม่ชัดเจนต่อมาตรการกระตุ้นการใช้จ่ายจากภาครัฐในอีก 3 เดือนข้างหน้า อย่างไรก็ตามองค์ประกอบด้านต้นทุนปรับตัวดีขึ้นอย่างต่อเนื่อง จากความมั่นใจต่อมาตรการควบคุมราคา และช่วยเหลือค่าครองชีพจากภาครัฐ

ดัชนีความเชื่อมั่นผู้ประกอบการ SME ประจำเดือน พฤศจิกายน 2566

ดัชนีองค์ประกอบปัจจุบันรวมภาคธุรกิจ รวมประเทศ



ดัชนีองค์ประกอบคาดการณ์ 3 เดือนข้างหน้า รวมภาคธุรกิจ รวมประเทศ



ดัชนีความเชื่อมั่นฯ ปัจจุบัน (SMESI) และแนวโน้มธุรกิจ SME รายภูมิภาค



ภาคเหนือ



เศรษฐกิจในพื้นที่ขยายตัวจากภาคการท่องเที่ยว และธุรกิจที่เกี่ยวข้องเนื่อง โดยเฉพาะภาคการค้า รวมถึงการผลิตสินค้าในกลุ่ม เสื้อผ้า เครื่องหอม และยาสมุนไพร นอกจากนี้ภาคการเกษตรยังปรับตัวดีขึ้น โดยเฉพาะกับ สินค้าเกษตรเมืองหนาว เช่น ผักสลัด สตอเบอร์รี่ และอะโวคาโด



ภาคตะวันออก



ภาคบริการขยายตัว โดยเฉพาะร้านวัสดุก่อสร้าง และการผลิตภัณฑ์โลหะ จากอานิสงส์การเร่งโครงการก่อสร้างโครงสร้างพื้นฐานในเขตพัฒนา พิเศษภาคตะวันออก รวมถึงภาคการท่องเที่ยวที่ยังขยายตัวต่อเนื่อง



ภาคกลาง



เศรษฐกิจทรงตัวใกล้เคียงกับเดือนก่อนหน้า โดยภาคการผลิต เช่น กลุ่มเสื้อผ้า สิ่งทอ และผลิตภัณฑ์อาหารที่ขยายตัวต่อเนื่องจากลูกค้ากลุ่ม B2B และได้ผลดี จากต้นทุนการผลิต เช่น ค่าดิบ ที่ราคาเริ่มปรับตัวดีขึ้น ในขณะที่ภาคการเกษตร ชะลอลงจากความผันผวนของปริมาณผลผลิต และธุรกิจบริการในสาขาการขนส่ง และบริการความงามที่ปรับตัวลดลง



ภาคตะวันออกเฉียงเหนือ



ภาพรวมเศรษฐกิจมีแนวโน้มทรงตัว โดยภาคเกษตรปรับตัวเพิ่มขึ้นในช่วง เก็บเกี่ยวข้าวนาปี รวมถึงภาคการผลิต โดยเฉพาะในกลุ่มผลิตภัณฑ์พลาสติก และโลหะ ส่วนภาคการค้าปรับตัวลดลง ตามกำลังซื้อที่ชะลอตัว รวมถึงมีความ กังวลด้านต้นทุนค่าใช้จ่ายในการเก็บเกี่ยวผลิตทางการเกษตร และการจัดหา แรงงาน



กรุงเทพฯ และปริมณฑล



เศรษฐกิจปรับตัวลดลงเล็กน้อย โดยภาคการค้า และการผลิตยังขยายตัว ต่อเนื่อง จากอีเว้นท์ และงานเทศกาลที่มีอย่างต่อเนื่อง แต่ภาคบริการ โดยเฉพาะผู้ประกอบการด้านอสังหาริมทรัพย์ และขนส่งสินค้าปรับตัวลดลง รวมถึงผู้ประกอบการกำลังเผชิญปัญหาค่าเช่าพื้นที่ชั่วคราวเพิ่มขึ้นอย่างมาก โดยเฉพาะภาคการค้าและการผลิตในกลุ่มอาหาร



ภาคใต้



เศรษฐกิจชะลอตัวค่อนข้างมาก จากสภาพอากาศแปรปรวน มีฝนตกหนัก ตลอดทั้งเดือน รวมถึงน้ำท่วมในหลายพื้นที่ ส่งผลให้ภาคธุรกิจชะลอตัวลง โดยเฉพาะสาขาการท่องเที่ยว และธุรกิจที่เกี่ยวข้อง รวมถึงภาคการเกษตรที่ ผลผลิตทางการเกษตรเสียหาย โดยเฉพาะทุเรียน



หมายเหตุ : ตัวเลขการเปลี่ยนแปลงคิดเทียบกับ จากเดือนก่อนหน้า (MoM)

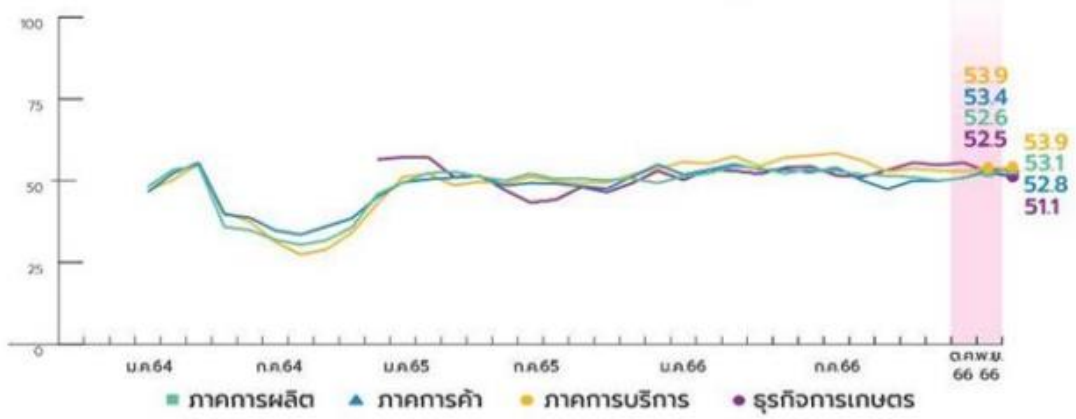
ภาคการค้า	มกราคม	กุมภาพันธ์
ภาคเหนือ	57.3	57.1
ภาคตะวันออก	55.9	55.1
ภาคกลาง	55.5	54.9
ภาคตะวันออกเฉียงเหนือ	58.7	58.0
กรุงเทพฯ และปริมณฑล	56.0	57.2
ภาคใต้	53.6	49.7

ดัชนีความเชื่อมั่นฯ ปัจจุบัน SMESI ภาคธุรกิจ

“ภาคการผลิตปรับตัวดีขึ้น ขณะภาคธุรกิจอื่น ๆ ทรงตัว หรือมีแนวโน้มเริ่มชะลอตัว”



ดัชนีความเชื่อมั่น SMESI ภาคธุรกิจ



หมายเหตุ: มีการเพิ่มสาขาธุรกิจภาคการผลิตและเริ่มมีข้อมูลตั้งแต่เดือน ต.ค. 64 ได้แก่ ผลิตภัณฑืยาง ผลิตภัณฑืพลาสติก ยารักษาโรค/สมุนไพร อัญมณี และเครื่องประดับ การผลิตเครื่องหอม เครื่องสำอาง และผลิตภัณฑืในห้องน้ำ และบริการซ่อมบำรุง

ภาคการผลิต ↑0.5



ยอดขายและกำลังการผลิตยังเพิ่มขึ้นต่อเนื่อง ทั้งคำสั่งซื้อในปัจจุบัน และเตรียมรองรับในช่วงเทศกาลปลายปี รวมถึงยังได้รับผลบวกจากด้าน ต้นทุนหลายรายการที่ปรับตัวดีขึ้น เช่น น้ำมันเชื้อเพลิง พลาสติก และ โลหะ

ภาคการค้า ↓-0.6



การค้าชะลอตัวลงในหลายพื้นที่ โดยเฉพาะคำสั่ง ทั้งอุปโภคบริโภค และ วัสดุก่อสร้าง รวมถึงค้าปลีกดั้งเดิม แต่บางพื้นที่ยังขยายตัวได้จาก กิจกรรมอีเวนต์ การท่องเที่ยวและการเดินทาง โดยเฉพาะภาคเหนือ และ ตะวันออก

ภาคการบริการ = 0.0



ภาพรวมทรงตัวเมื่อเปรียบเทียบกับเดือนก่อนหน้า โดยกลุ่มที่ขยายตัวได้ดี คือ ร้านอาหาร ที่ได้ผลดีจากต้นทุนวัตถุดิบและเชื้อเพลิงปรับตัวลดลง ในขณะที่กลุ่มบริการหลายสาขาปรับลดลง เช่น โรงแรม/ที่พัก การก่อสร้าง และอสังหาริมทรัพย์ เป็นต้น

ภาคการเกษตร ↓-1.4



ภาคการเกษตรชะลอตัวลง จากสภาพอากาศที่แปรปรวนส่งผลกระทบต่อ พื้นที่เพาะปลูกสำคัญหลายพื้นที่ เช่น ภาคกลาง และภาคใต้ที่เผชิญกับ ปัญหาอุทกภัยหลายพื้นที่

การเปรียบเทียบดัชนีเชิงปริมาณและดัชนี SMESI ณ ตุลาคม 2566

“เดือนตุลาคม 2566 เศรษฐกิจโดยรวมเพิ่มขึ้นเล็กน้อยจากเดือนก่อน จากภาคการค้าเป็นสำคัญ”
โดยมีสถานการณ์ที่เป็นปัจจัยสำคัญต่อดัชนี ดังนี้

ภาคธุรกิจ	ภาวะธุรกิจ (MoM)	ปัจจัยที่ส่งผลกระทบต่อเดือนก่อน	ดัชนีความเชื่อมั่น MSME (MoM)
<p>ภาคการผลิต</p>	<p>ดัชนีผลผลิตภาคอุตสาหกรรม</p> <p>-2.2%</p> <p>ที่มา: สำนักงานเศรษฐกิจอุตสาหกรรม</p>	<ul style="list-style-type: none"> ดัชนีผู้จัดการฝ่ายจัดซื้อภาคการผลิต (PMI) ประเทศสหรัฐฯ มีค่าเพิ่มขึ้น กลุ่มสหภาพยุโรปมีค่าลดลง โดยเฉพาะประเทศสเปน ประเทศจีนมีค่าลดลง ประเทศญี่ปุ่นมีค่าเพิ่มขึ้น กลุ่มประเทศอาเซียนมีค่าลดลง โดยเฉพาะประเทศเวียดนาม การผลิตอาหาร มีค่าลดลง และการผลิตเครื่องดื่ม มีค่าเพิ่มขึ้น เป็นผลจาก มูลค่าส่งออกอาหารไทยลดลงจากเดือนก่อน โดยเป็นการลดลงจาก สับปะรด น้ำตาลทราย และกุ้ง เป็นหลัก การผลิตเสื้อผ้า มีค่าเพิ่มขึ้น และการผลิตสิ่งทอ มีค่าเพิ่มขึ้น เป็นผลจาก มูลค่าส่งออกเสื้อผ้าและเครื่องแต่งกายของไทยเพิ่มขึ้นจากเดือนก่อน การผลิตโลหะขั้นมูลฐาน มีค่าลดลง และการผลิตผลิตภัณฑ์โลหะประดิษฐ์ มีค่าลดลง เป็นผลจาก การบริโภคผลิตภัณฑ์เหล็กสำเร็จรูปของไทยลดลงจากเดือนก่อน ได้แก่ เหล็กแผ่นหนารีดร้อน เหล็กแผ่นรีดร้อน เหล็กแผ่นรีดเย็น และเหล็กแผ่นเคลือบโครเมียม ขณะที่การส่งออกผลิตภัณฑ์เหล็กสำเร็จรูปเพิ่มขึ้นเล็กน้อย 	<p>รวมการผลิต +1.4</p> <p>อาหารและเครื่องดื่ม +3.5</p> <p>เสื้อผ้าและสิ่งทอ +2.5</p> <p>ผลิตภัณฑ์จากโลหะ -1.3</p> <p>ที่มา: สสว.</p>
<p>ภาคการค้า</p>	<p>ดัชนีค้าปลีก / คำสั่ง</p> <p>ค้าปลีก +3.2%</p> <p>คำสั่ง +2.1%</p> <p>ที่มา: ธนาคารแห่งประเทศไทย *หมายเหตุ: คาดการณ์โดย สสว.</p>	<ul style="list-style-type: none"> การขายจากห้างสรรพสินค้าและร้านค้าทั่วไป มีค่าทรงตัว เป็นผลจาก ยอดจำหน่ายสินค้าอุปโภคบริโภคทั่วไปที่เพิ่มขึ้น ส่วนหนึ่งจากมาตรการลดค่าครองชีพของภาครัฐ ขณะที่ยอดจำหน่ายเครื่องดื่มแอลกอฮอล์และยาสูบปรับลดลง ขณะที่ความสนใจซื้อสินค้าผ่านช่องทางออนไลน์ลดลง และด้านความเชื่อมั่นการใช้จ่ายอยู่ในเกณฑ์ดี การขายยานยนต์ และน้ำมันเชื้อเพลิง มีค่าทรงตัว เป็นผลจาก ยอดจำหน่ายรถยนต์นั่งส่วนบุคคลและยอดจดทะเบียนรถจักรยานยนต์ที่เพิ่มขึ้นเป็นสำคัญ ขณะที่ยอดจำหน่ายรถยนต์เชิงพาณิชย์ยังปรับลดลง ส่วนหนึ่งเป็นผลจากความเข้มงวดในการปล่อยสินเชื่อเช่าซื้อของสถาบันการเงินสำหรับปริมาณการจำหน่ายน้ำมันเชื้อเพลิงที่ปรับเพิ่มขึ้นเช่นกัน การขายเครื่องจักรและวัสดุก่อสร้าง มีค่าเพิ่มขึ้น เป็นผลจาก ยอดจำหน่ายเครื่องจักรในประเทศเพิ่มขึ้นตามยอดจำหน่ายมอเตอร์ไฟฟ้าและเครื่องกำเนิดไฟฟ้า สำหรับยอดจำหน่ายวัสดุก่อสร้างเพิ่มขึ้นตามยอดจำหน่ายอิฐบล็อกและเครื่องสุขภัณฑ์เป็นสำคัญ 	<p>รวมค้าปลีก +2.2</p> <p>ค้าปลีก modern trade +5.6</p> <p>ค้าปลีกดั้งเดิม +0.5</p> <p>ยานยนต์ +0.4</p> <p>รวมคำสั่ง +1.2</p> <p>คำสั่งอุปโภค/บริโภค -0.6</p> <p>คำสั่งวัสดุก่อสร้าง +4.7</p> <p>ที่มา: สสว.</p>
<p>ภาคบริการ</p>	<p>ดัชนีผลผลิตภาคบริการ</p> <p>-0.9%</p> <p>ที่มา: ธนาคารแห่งประเทศไทย</p>	<ul style="list-style-type: none"> ที่พักแรมและบริการด้านอาหาร มีค่าทรงตัว เป็นผลจาก จำนวนนักท่องเที่ยวหลายสัญชาติปรับตัวดีขึ้น อาทิ นักท่องเที่ยวจีน ที่ส่วนหนึ่งได้รับผลดีจากมาตรการยกเว้นการยื่นวีซ่า และนักท่องเที่ยวยุโรป โดยเฉพาะสหราชอาณาจักรและเยอรมนี ประกอบกับนักท่องเที่ยวชาวไทยที่ปรับตัวขึ้นในทุกภูมิภาค สะท้อนจากการเดินทางทางอากาศและทางบกที่เพิ่มขึ้น เนื่องจากมีวันหยุดยาว 2 ช่วงในเดือนนี้ เช่น การท่องเที่ยวเชิงประเพณี (ออกพรรษา) และเริ่มเข้าสู่ฤดูท่องเที่ยวของภาคเหนือกับภาคใต้ ขณะที่จำนวนนักท่องเที่ยวสัญชาติรัสเซียและมาเลเซียลดลง โดยนักท่องเที่ยวรัสเซียลดลงหลังเร่งไปมากในช่วงก่อนหน้าจากการเพิ่มจำนวนเที่ยวบิน ส่วนนักท่องเที่ยวมาเลเซียชะลอการเดินทางเพื่อรอวันหยุดพิเศษในเดือน พ.ย. หลังจากที่มีการยกเลิกเที่ยวบินได้ประกาศวันหยุดพิเศษเพิ่มเติม อสังหาริมทรัพย์ มีค่าเพิ่มขึ้น เป็นผลจาก พื้นที่ได้รับอนุญาตก่อสร้างเพิ่มขึ้นในทุกวัตถุประสงค์ โดยเฉพาะพื้นที่เพื่อการอุตสาหกรรมและโรงงาน การขนส่งและเก็บสินค้า มีค่าเพิ่มขึ้น เป็นผลจาก ความต้องการบริโภคที่เพิ่มขึ้นในช่วงฤดูท่องเที่ยว ประกอบกับเตรียมสต็อกสินค้าสำหรับฤดูท่องเที่ยวปลายปี สะท้อนจากการขนส่งสินค้าโดยรถบรรทุกมีทิศทางปรับเพิ่มขึ้น 	<p>รวมบริการ +0.4</p> <p>ร้านอาหาร/ภัตตาคาร +0.1</p> <p>โรงแรม/เกสต์เฮาส์ +0.7</p> <p>การท่องเที่ยว +0.9</p> <p>อสังหาริมทรัพย์ -1.2</p> <p>การก่อสร้าง +0.2</p> <p>การขนส่งสินค้า +2.9</p> <p>การขนส่งมวลชน -0.5</p> <p>ที่มา: สสว.</p>

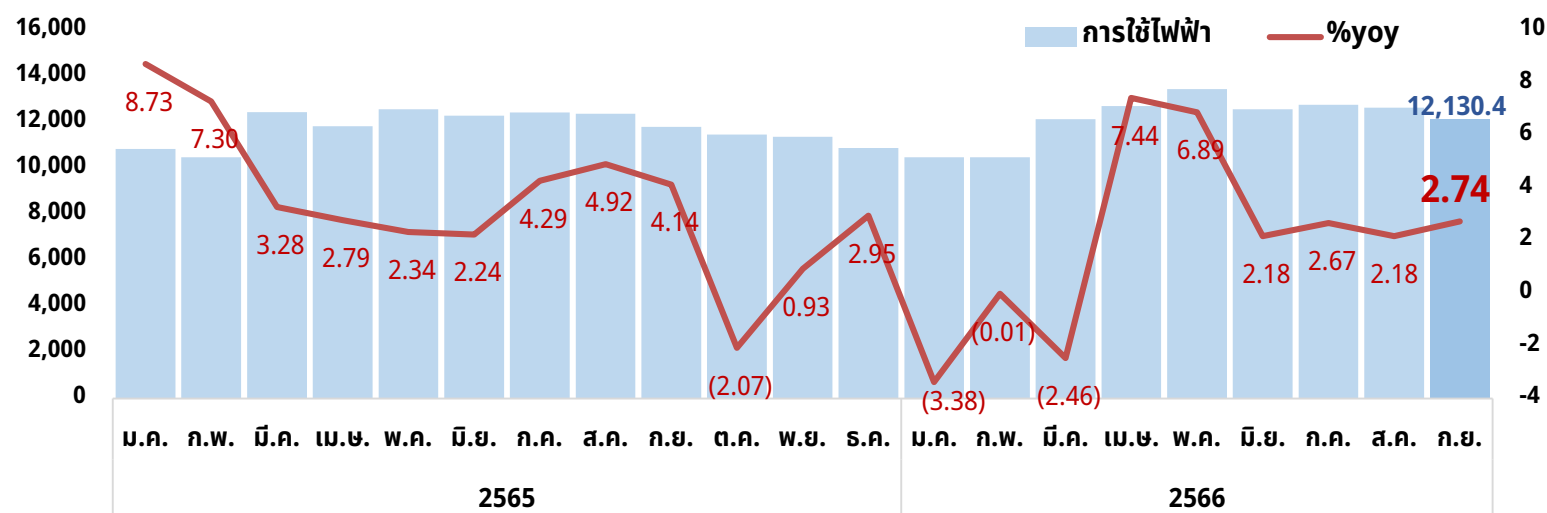
ปริมาณการใช้ไฟฟ้าของ MSME

กันยายน 2566

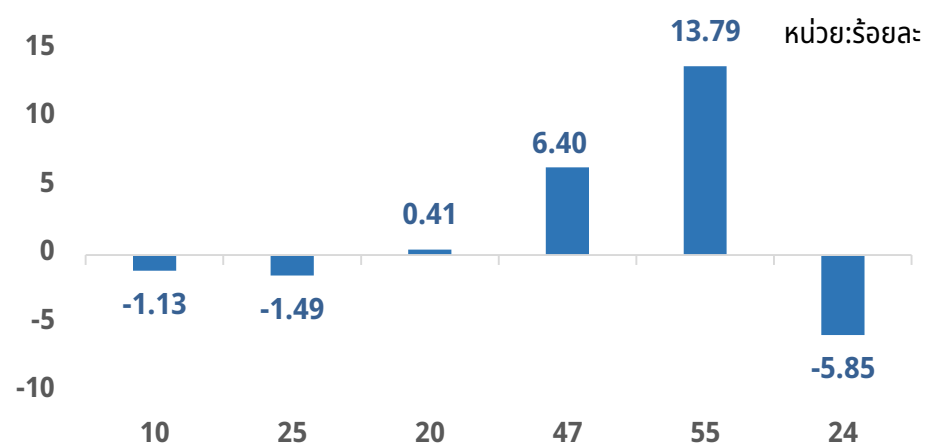
การใช้ไฟฟ้าในส่วนภูมิภาค ณ เดือนกันยายน 2566

จำนวนหน่วยการใช้ไฟฟ้าและอัตราการขยายตัว ปี 2565 – 2566 (ณ กันยายน 2566)

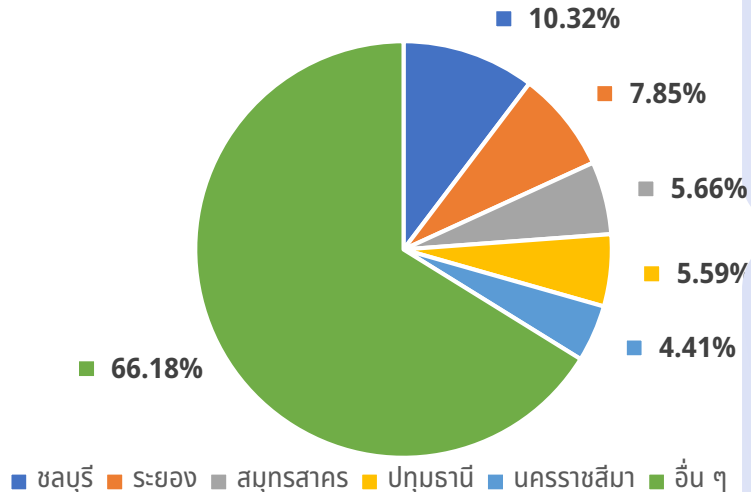
หน่วย: ล้านกิโลวัตต์ต่อชั่วโมง



อัตราการขยายตัวการใช้ไฟฟ้าในกิจกรรมที่สำคัญ



สัดส่วนการใช้ไฟฟ้าจำแนกรายจังหวัด



การใช้ไฟฟ้าในส่วนภูมิภาค ณ เดือนกันยายน 2566 มีจำนวนหน่วยการใช้ไฟฟ้า จำนวน 12,130.42 ล้านกิโลวัตต์ต่อชั่วโมง ขยายตัวจากเดือนเดียวกันของปีก่อน 2.74% โดยพิจารณาจากพื้นที่การใช้ไฟฟ้าพบว่า จังหวัดที่มีสัดส่วนสูงสุดได้แก่ จ.ชลบุรี คิดเป็น 10.32% รองลงมาอยู่ในพื้นที่ จ.ระยอง คิดเป็น 7.85% จ.สมุทรสาคร คิดเป็น 5.66 จ.ปทุมธานี คิดเป็น 5.59% และ จ.นครราชสีมา คิดเป็น 4.41%

เมื่อพิจารณาในรายเดือนพบว่าแนวโน้มในเดือนกันยายนมีปริมาณการใช้ไฟลดลง อาจเนื่องมาจากการใช้ไฟฟ้าในภาคอุตสาหกรรมมีการปรับตัวลดลง รวมทั้งภาคบริการชะลอตัวตามจำนวนนักท่องเที่ยวไทยและต่างชาติ ซึ่งพบว่าในจังหวัดท่องเที่ยว เช่น ภูเก็ต นั้นมีปริมาณการใช้ไฟฟ้าที่เพิ่มขึ้น แต่เพิ่มขึ้นในปริมาณที่ลดลง เมื่อเทียบกับเดือนเดียวกันของปีก่อน สอดคล้องกับจำนวนนักท่องเที่ยวและอัตราการเข้าพักแรมที่ลดลง รวมถึงการชะลอการเดินทางของนักท่องเที่ยวบางประเทศที่ชะลอการเดินทางเพื่อรอวันหยุดพิเศษในช่วงปลายปี 2566

สัดส่วนการใช้ไฟฟ้าในกิจกรรม 6 อันดับแรก ได้แก่

- หมวด 10 การผลิตผลิตภัณฑ์อาหาร (9.90%)
- หมวด 25 การผลิตผลิตภัณฑ์ที่ทำจากโลหะประดิษฐ์ ยกเว้น เครื่องจักรและอุปกรณ์ (9.74%)
- หมวด 20 การผลิตเคมีภัณฑ์ และผลิตภัณฑ์เคมี (6.83%)
- หมวด 47 การขายปลีก ยกเว้น ยานยนต์และจักรยานยนต์ (6.20%)
- หมวด 55 ที่พักแรม (4.65%)
- หมวด 24 การผลิตโลหะขั้นมูลฐาน (4.50%)

หมวด 55 ที่พักแรม เป็นหมวดกิจกรรมทางเศรษฐกิจที่มีการขยายตัวของการใช้ไฟฟ้าสูงสุดโดยขยายตัวได้ร้อยละ 13.79 แต่ขยายตัวลดลงจากเดือนก่อนที่อยู่ร้อยละ 17.83

ที่มา : กองเศรษฐกิจพลังงาน การไฟฟ้าส่วนภูมิภาค

หมายเหตุ: ไม่นับรวมจังหวัดกรุงเทพฯ นนทบุรี และสมุทรปราการ

ใช้ข้อมูลที่มีสมมุติฐานว่าเป็นผู้ประกอบการ โดยอ้างอิงจากกิจกรรมทางเศรษฐกิจเป็นหลัก โดยประกอบด้วยกลุ่มการใช้ไฟฟ้าในรูปแบบการเก็บค่าไฟฟ้า ไม่นับรวมองค์กรที่ไม่แสวงหากำไร

ปริมาณการใช้ไฟฟ้า 3 อันดับแรกจําแนกตามภูมิภาค (กันยายน 2566)

ภาคเหนือ :

อันดับ 1 จ.เชียงใหม่ มีปริมาณการใช้ไฟฟ้าในธุรกิจการขายปลีก ยกเว้น ยานยนต์และจักรยานยนต์ เป็นอันดับหนึ่ง เพิ่มขึ้น 7.16% (YoY)

อันดับ 2 จ.นครสวรรค์ มีปริมาณการใช้ไฟฟ้าในธุรกิจการผลิตผลิตภัณฑ์อาหาร มีสัดส่วนสูงสุด แต่ลดลง 7.71% เมื่อเทียบกับเดือนเดียวกันของปีก่อน

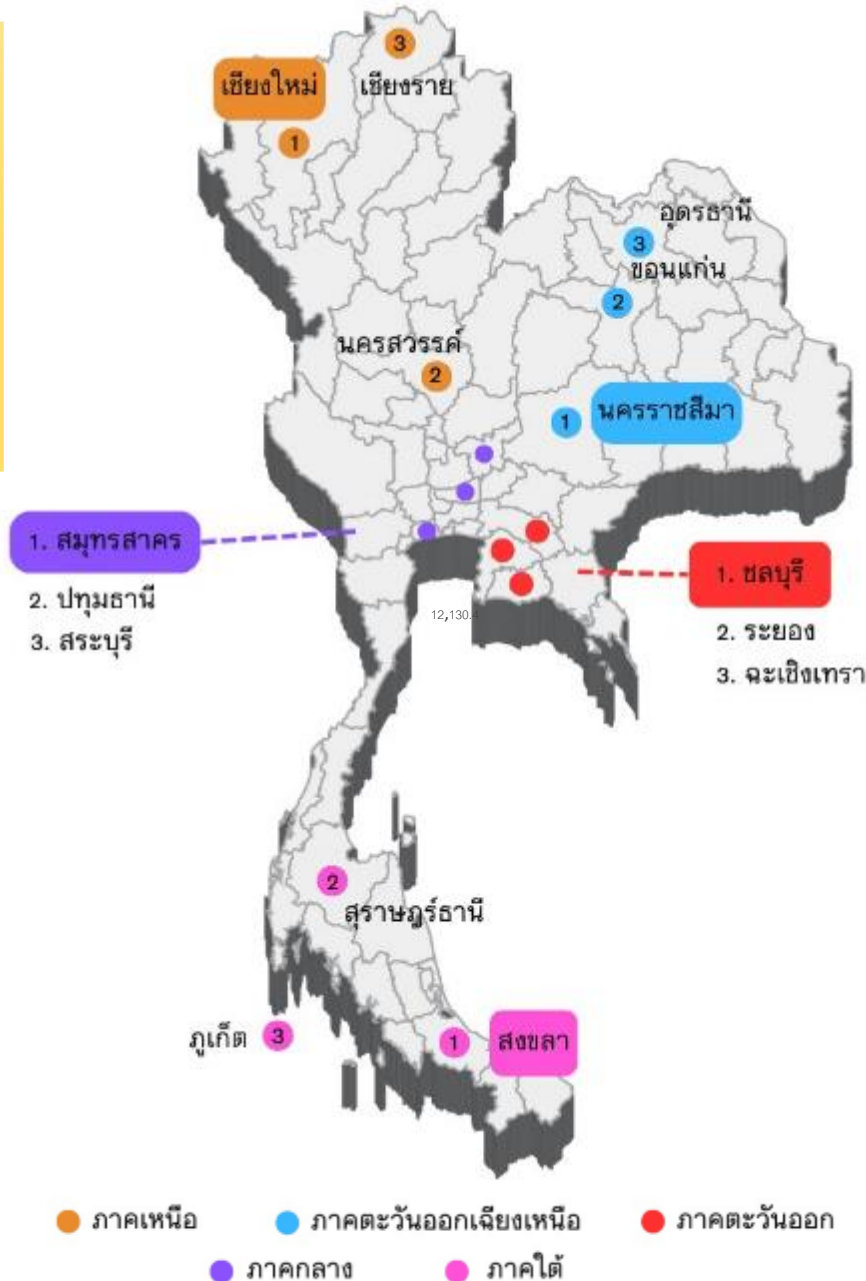
อันดับ 3 จ.เชียงราย มีปริมาณการใช้ไฟฟ้าในธุรกิจการขายปลีก ยกเว้น ยานยนต์และจักรยานยนต์ เป็นอันดับหนึ่ง โดยเพิ่มขึ้น 6.96% (YoY)

ภาคกลาง :

อันดับ 1 จ.สมุทรสาคร มีปริมาณการใช้ไฟฟ้าในธุรกิจการผลิตผลิตภัณฑ์อาหาร มีสัดส่วนสูงสุด แต่ลดลง 2.32% เมื่อเทียบกับเดือนเดียวกันของปีก่อน

อันดับ 2 จ.ปทุมธานี มีปริมาณการใช้ไฟฟ้าในธุรกิจการผลิตผลิตภัณฑ์ที่ทำจากโลหะประดิษฐ์ ยกเว้นเครื่องจักรและอุปกรณ์ มีสัดส่วนสูงสุด แต่ลดลง 6.30% เมื่อเทียบกับเดือนเดียวกันของปีก่อน

อันดับ 3 จ.สระบุรี มีปริมาณการใช้ไฟฟ้าในธุรกิจการผลิตผลิตภัณฑ์อื่น ๆ ที่ทำจากแร่โลหะ เป็นอันดับหนึ่ง เพิ่มขึ้น 1.62%



ภาคตะวันออกเฉียงเหนือ :

อันดับ 1 จ.นครราชสีมา มีปริมาณการใช้ไฟฟ้าในธุรกิจการผลิตผลิตภัณฑ์อาหาร เป็นอันดับหนึ่ง โดยเพิ่มขึ้น 3.06% (YoY)

อันดับ 2 จ.ขอนแก่น มีปริมาณการใช้ไฟฟ้าในธุรกิจกิจกรรมด้านสุขภาพของมนุษย์ เป็นอันดับหนึ่ง โดยเพิ่มขึ้น 4.43% (YoY)

อันดับ 3 จ.อุดรธานี มีปริมาณการใช้ไฟฟ้าในธุรกิจการขายปลีก ยกเว้น ยานยนต์และจักรยานยนต์ เป็นอันดับหนึ่ง โดยเพิ่มขึ้น 2.99%(YoY)

ภาคตะวันออก :

อันดับ 1 จ.ชลบุรี อันดับ 2 จ.ระยอง และ อันดับ 3 จ.ฉะเชิงเทรา โดยทั้ง 3 จังหวัด มีปริมาณการใช้ไฟฟ้าในธุรกิจการผลิตผลิตภัณฑ์ที่ทำจากโลหะประดิษฐ์ ยกเว้น เครื่องจักรและอุปกรณ์ เช่นเดียวกัน จ.ชลบุรี และ จ.ฉะเชิงเทรา มีสัดส่วนการใช้ไฟฟ้าสูงสุดในธุรกิจดังกล่าวสูงสุด แต่ลดลง 1.27% และ 3.81% เมื่อเทียบกับเดือนเดียวกันของปีก่อน ตามลำดับ ในส่วนของ จ.ระยอง มีปริมาณการใช้ไฟฟ้าในธุรกิจดังกล่าวเพิ่มขึ้น 19.57% (YoY)

ภาคใต้ :

อันดับ 1 จ.สงขลา มีปริมาณการใช้ไฟฟ้าในธุรกิจการผลิตเคมีภัณฑ์ และผลิตภัณฑ์เคมี มีสัดส่วนสูงสุด แต่ลดลง 5.96% เมื่อเทียบกับเดือนเดียวกันของปีก่อน

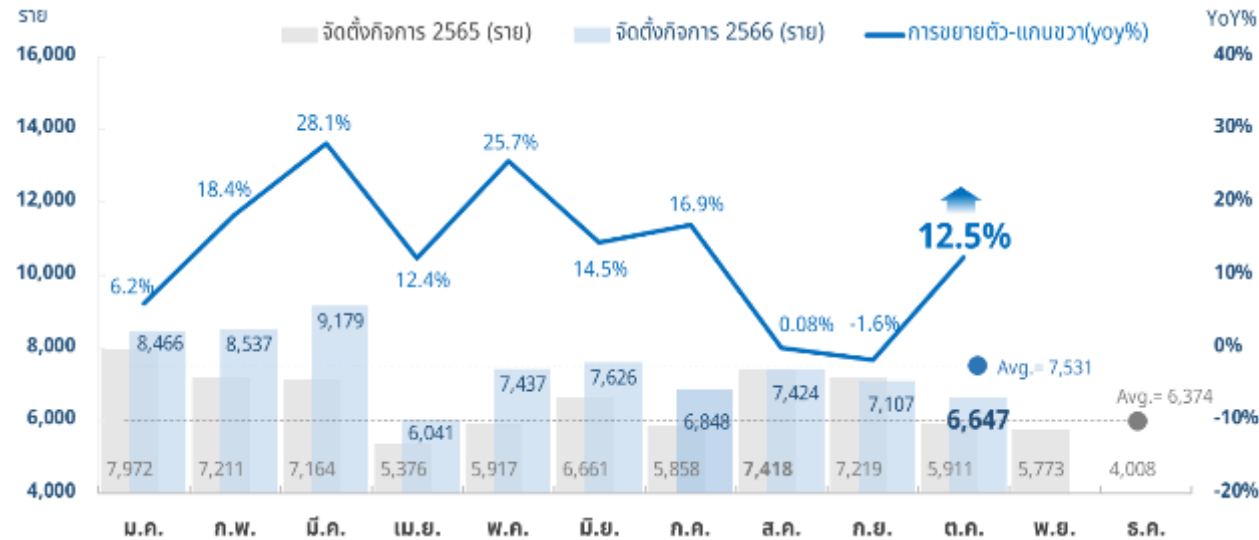
อันดับ 2 จ. สุราษฎร์ธานี มีปริมาณการใช้ไฟฟ้าในธุรกิจการผลิตไม้และผลิตภัณฑ์จากไม้ และไม้ก๊อก ยกเว้น เฟอร์นิเจอร์ การผลิตสิ่งของจากฟางและวัสดุถักสานอื่น ๆ เป็นอันดับหนึ่งโดยเพิ่มขึ้น 47.68% (YoY)

อันดับ 3 จ.ภูเก็ต มีปริมาณการใช้ไฟฟ้าในธุรกิจที่พักแรมเป็นอันดับหนึ่ง โดยเพิ่มขึ้น 24.28%

การจัดตั้ง – ยกเลิกกิจการนิติบุคคล ตุลาคม 2566



การจัดตั้งกิจการ 2566



ที่มา: กรมพัฒนาธุรกิจการค้า

- ธุรกิจจัดตั้งใหม่เดือนตุลาคม 2566 มีจำนวน 6,647 ราย ขยายตัวจากช่วงเดียวกันของปีก่อน 12.5%
- ประเภทธุรกิจจัดตั้งใหม่สูงสุด 3 อันดับแรก ได้แก่



1st

ธุรกิจอาหารเครื่องดื่ม จำนวน 567 ราย (8.53%)



2nd

ธุรกิจก่อสร้างอาคาร จำนวน 498 ราย (7.49%)

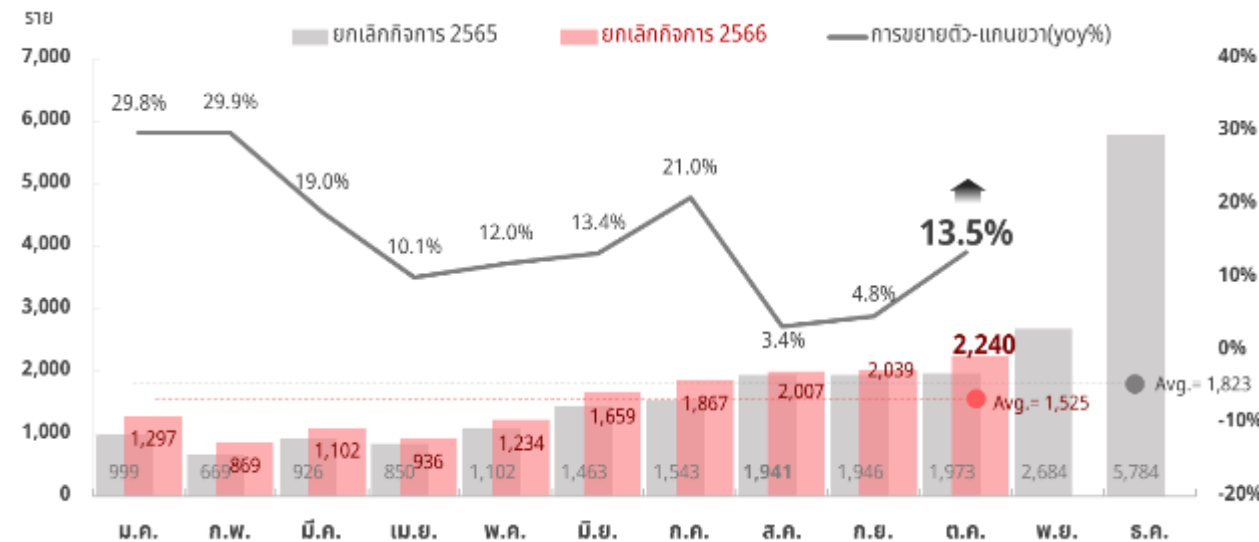


3rd

ธุรกิจภัตตาคาร/ร้านอาหาร จำนวน 331 ราย (4.98%)

- ในช่วง 10 เดือนแรกของปี ธุรกิจจัดตั้งใหม่มีจำนวน 75,312 ราย เพิ่มขึ้นจากช่วงเดียวกันของปีก่อน 12.90%
- ในช่วงเดือนที่เหลือของปี สสว. คาดว่าการจัดตั้งกิจการใหม่จะชะลอตัวลงตามฤดูกาลของการจดทะเบียน แต่ในภาพรวมทั้งปีแนวโน้มการจัดตั้งกิจการจะขยายตัวจากปีก่อน

การยกเลิกกิจการ 2566



ที่มา: กรมพัฒนาธุรกิจการค้า

- ธุรกิจเลิกประกอบกิจการเดือนตุลาคม 2566 มีจำนวน 2,240 ราย ขยายตัวจากช่วงเดียวกันของปีก่อน 13.5%
- ประเภทธุรกิจเลิกประกอบกิจการสูงสุด 3 อันดับแรก ได้แก่ ธุรกิจก่อสร้างอาคารทั่วไป จำนวน 185 ราย คิดเป็น 8.26% รองลงมาคือ ธุรกิจอาหารเครื่องดื่ม จำนวน 136 ราย คิดเป็น 6.07% และธุรกิจภัตตาคาร/ร้านอาหาร จำนวน 69 ราย คิดเป็น 3.08% ตามลำดับ
- ในช่วง 10 เดือนแรกของปี ธุรกิจยกเลิกกิจการมีจำนวน 15,250 ราย เพิ่มขึ้นจากช่วงเดียวกันของปีก่อน 13.70%

จำนวน MSME ณ พฤศจิกายน 2566

3,187,378 ราย

- นิติบุคคล 837,147 ราย
- ส่วนบุคคลและอื่นๆ 2,268,483 ราย
- วิสาหกิจชุมชน 81,478 ราย

ที่มา: ฝ่ายข้อมูลและสารสนเทศ สสว. (ข้อมูล ณ วันที่ 12 ธ.ค. 66)

คณะผู้จัดทำรายงานสถานการณ์ MSME รายเดือน

- GDP MSME
- การค้าระหว่างประเทศของ MSME
- การจัดตั้งและยกเลิกกิจการนิติบุคคล
- Infographic
นายณัฐกรฤทธิ นิริประภา nattakrit@sme.go.th
- การส่งออกทางชายแดนของ MSME
น.ส.ปริญญา เป้นแก้ว patinya@sme.go.th
- ดัชนีความเชื่อมั่น SME (SMESI)
- การจ้างงานในระบบประกันสังคมของ MSME
น.ส.ดวงพร สิงห์โต tuangporn@sme.go.th
- การเปรียบเทียบดัชนีเชิงปริมาณและดัชนี SMESI
นายอรรถพล ทองอุ้น atthapon@sme.go.th
- ปริมาณการใช้ไฟฟ้าในธุรกิจตามกิจกรรมทางเศรษฐกิจ
น.ส.กัญญา สุนวา kanya@sme.go.th

ฝ่ายวิเคราะห์สถานการณ์และเตือนภัยทางเศรษฐกิจ
สำนักงานส่งเสริมวิสาหกิจ
ขนาดกลางและขนาดย่อม
0-2298-3000



รายงานสถานการณ์ MSME ประจำปี



รายงานสถานการณ์ MSME Outlook



รายงานสถานการณ์ MSME รายเดือน



GDP MSME รายไตรมาส



ดัชนีความเชื่อมั่น SME (SMESI)



บทวิเคราะห์ MSME ในประเด็นที่สำคัญ และ
บทวิเคราะห์ธุรกิจในสาขาธุรกิจที่สำคัญ

สำหรับดาวน์โหลดข้อมูล
สถานการณ์ MSME เพิ่มเติม