

MSME

MONTHLY REPORT DEC 2023

รายงานสถานการณ์วิสาหกิจขนาดกลางและขนาดย่อม ธันวาคม 2566



สรุปสถานการณ์ MSME ณ ธันวาคม 2566



- **การส่งออกของ MSME:** พ.ย. 66 มีมูลค่า 112,266.8 ล้านบาท ขยายตัวจากช่วงเดียวกันของปีก่อน 16.4% และเมื่ออยู่ในรูปดอลลาร์สหรัฐจะมีมูลค่า 3,110.4 ล้านดอลลาร์สหรัฐ **ขยายตัวเท่ากับ 22.3%** ซึ่งเป็นอัตราการขยายตัวต่อเนื่องเป็นเดือนที่ 11 โดยสัดส่วนของมูลค่าการส่งออกของ MSME ต่อมูลค่าการส่งออกรวมเท่ากับ 13.2%
- **การส่งออกผ่านชายแดนของ MSME:** พ.ย. 66 มีมูลค่า 318.3 ล้านดอลลาร์สหรัฐ **ลดลง 10.0%** เมื่อเทียบกับเดือนเดียวกันของปีก่อน

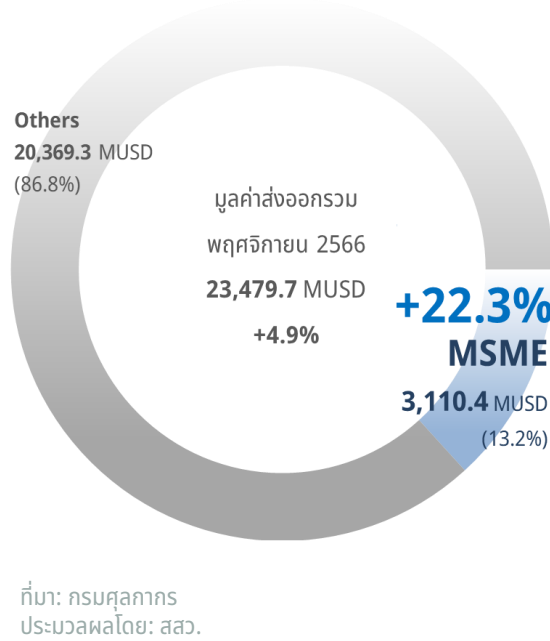


- **ดัชนีความเชื่อมั่น SMESI:** ธ.ค. 66 **เพิ่มขึ้นจากเดือนก่อนอยู่ที่ระดับ 54.3** จากกำลังซื้อภาคเอกชนในช่วงสิ้นปี ที่มีการเดินทางของนักท่องเที่ยวทั้งคนไทยและต่างชาติเพิ่มขึ้น รวมถึงการจ่ายเงินโบนัสประจำปีของภาคธุรกิจในหลายพื้นที่ ขณะที่ความเชื่อมั่นต่อการดำเนินธุรกิจในอีก 3 เดือนข้างหน้าปรับตัวลดลง โดยชะลอตัวลงในเกือบทุกองค์ประกอบ

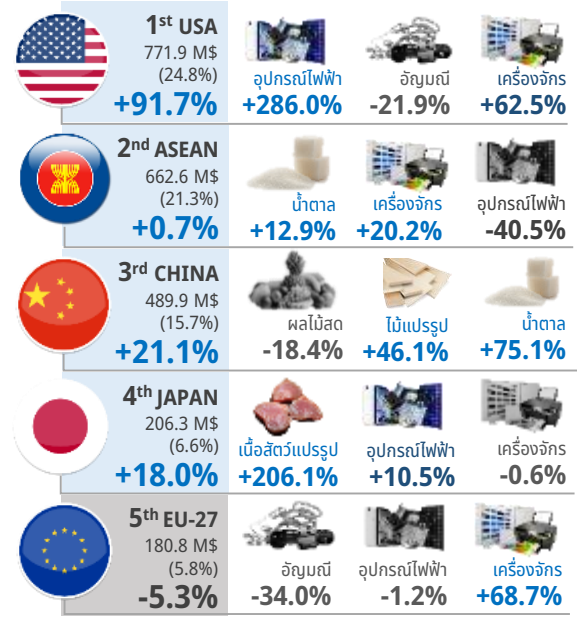


- **การจัดตั้งกิจการ:** พ.ย. 66 มีจำนวน 5,979 ราย **ขยายตัวจากช่วงเดียวกันของปีก่อน 3.6%** ขณะที่ในช่วง 11 เดือนแรกของปี มีธุรกิจจัดตั้งใหม่จำนวน 81,291 ราย เพิ่มขึ้นจากช่วงเดียวกันของปีก่อน 12.16%

การค้าระหว่างประเทศของ MSME พหุศักราช 2566

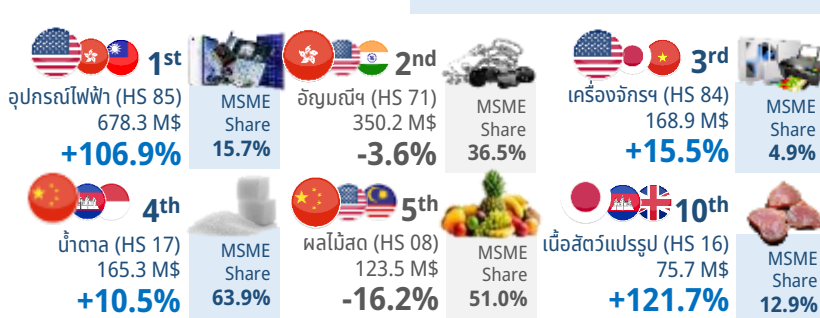


การส่งออกของ MSME จำแนกตามตลาดส่งออก 5 ลำดับแรก พ.ย. 66



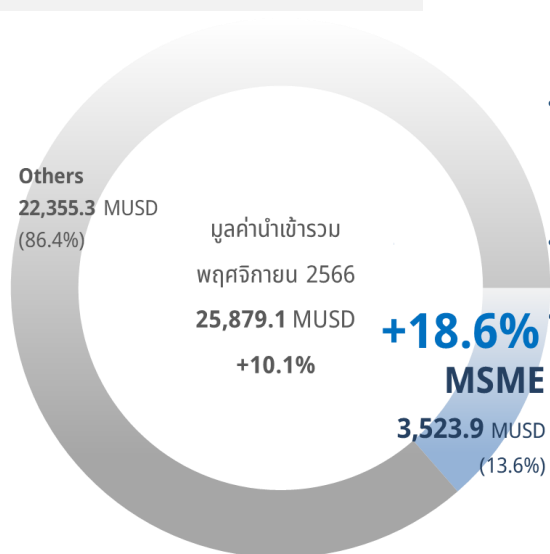
- มูลค่าการส่งออกของ MSME พ.ย. 66 มีมูลค่า 112,266.8 ล้านบาท ขยายตัวจากช่วงเดียวกันของปีก่อน 16.4% และเมื่ออยู่ในรูปดอลลาร์สหรัฐจะมีมูลค่า 3,110.4 ล้านดอลลาร์สหรัฐ ขยายตัวเท่ากับ 22.3% ซึ่งเป็นอัตราการขยายตัวต่อเนื่องเป็นเดือนที่ 11 โดยสัดส่วนของมูลค่าการส่งออกของ MSME ต่อมูลค่าการส่งออกรวมเท่ากับ 13.2%
- ด้านตลาดส่งออกหลักของ MSME พบว่า มีมูลค่าส่งออกไปยังตลาดสหรัฐมากที่สุดโดยขยายตัวได้ถึง 91.7% จากการส่งออกสินค้าในกลุ่มอุปกรณ์ไฟฟ้าที่ยังขยายตัวในอัตราที่สูงต่อเนื่อง ซึ่งได้แก่ อุปกรณ์กึ่งตัวนำ (semiconductor) อุปกรณ์ solar cell เครื่องโทรศัพท์ สมาร์ทโฟน และหม้อแปลงไฟฟ้า
- รองลงมาได้แก่ตลาดอาเซียน ที่กลับมาขยายตัวได้ต่อเนื่องเป็นเดือนที่ 2 จากการส่งออกน้ำตาล เครื่องจักร และ ข้าว ที่ขยายตัวได้ในอัตราที่สูง
- ขณะที่มูลค่าการส่งออกไปจีนขยายตัวได้ 21.1% แม้ว่าการส่งออกผลไม้สดจะลดลง 18.4% แต่การส่งออกไม้แปรรูปและน้ำตาล ขยายตัวได้ในอัตราที่สูง สำหรับการส่งออกไปยังญี่ปุ่นขยายตัว 18.0% ขณะที่การส่งออกไปยัง EU-27 ลดลงในเดือนนี้

สินค้าส่งออกของ MSME ที่มีมูลค่าสูงที่สุด 5 ลำดับแรก พ.ย. 66

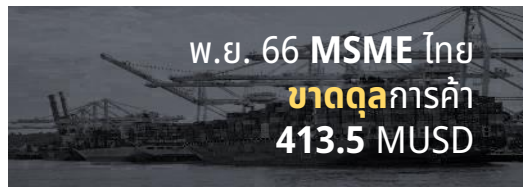


- สินค้าส่งออกของ MSME 5 อันดับแรก ขยายตัวได้ถึง 31.0% โดยสินค้ากลุ่มอุปกรณ์ไฟฟ้าและส่วนประกอบยังขยายตัวได้ในอัตราที่สูงต่อเนื่องเท่ากับ 106.9% โดยมีตลาดส่งออกสำคัญคือสหรัฐ กลุ่มเครื่องจักรและอุปกรณ์ ขยายตัวได้ 15.5% และสินค้ากลุ่มน้ำตาลที่กลับมาขยายตัวได้อีกครั้ง ขณะที่สินค้ากลุ่มอัญมณีและเครื่องประดับ และ ผลไม้สด มีมูลค่าลดลง 3.6% และ 16.2% ตามลำดับ
- สำหรับสินค้าส่งออกอื่น ๆ ที่ขยายตัวได้ในอัตราที่สูง ได้แก่ กลุ่มเนื้อสัตว์และอาหารทะเลแปรรูปขยายตัว 121.7% กลุ่มไม้แปรรูปขยายตัว 26.4% และ กลุ่มพลาสติกขยายตัว 19.3%

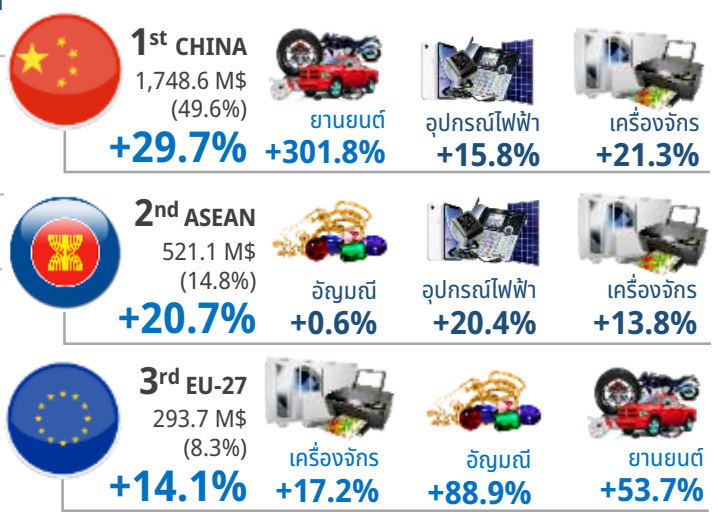
การนำเข้าของ MSME



- การนำเข้าของ MSME พ.ย. 66 มีมูลค่าเท่ากับ 128,659.7 ล้านบาท หรือคิดเป็น 3,523.9 ล้านดอลลาร์สหรัฐ ขยายตัวเร่งขึ้นจากเดือนก่อนเท่ากับ 18.6% โดยมีสัดส่วนต่อมูลค่าการนำเข้ารวมเท่ากับ 13.6%
- เมื่อพิจารณาตามแหล่งนำเข้า 3 ลำดับแรกของ MSME พบว่า การนำเข้าขยายตัวในทุกแหล่งโดยเฉพาะการนำเข้าจากจีนที่ขยายตัว 29.7% จากการนำเข้ายานยนต์และชิ้นส่วนยานยนต์ EV ที่ขยายตัวถึง 301.8%
- สินค้านำเข้าสำคัญที่ขยายตัว ได้แก่ อุปกรณ์ไฟฟ้า (+7.4%) อัญมณีฯ (+18.0%) ยานยนต์ฯ (+202.2%)
- สินค้านำเข้าอื่น ๆ ที่ขยายตัวส่วนใหญ่เป็นสินค้าวัตถุดิบ ได้แก่ อะลูมิเนียม (56.5%) พลาสติกฯ (+13.3%)



การนำเข้าของ MSME จำแนกตามแหล่งนำเข้า 3 ลำดับแรก พ.ย. 66



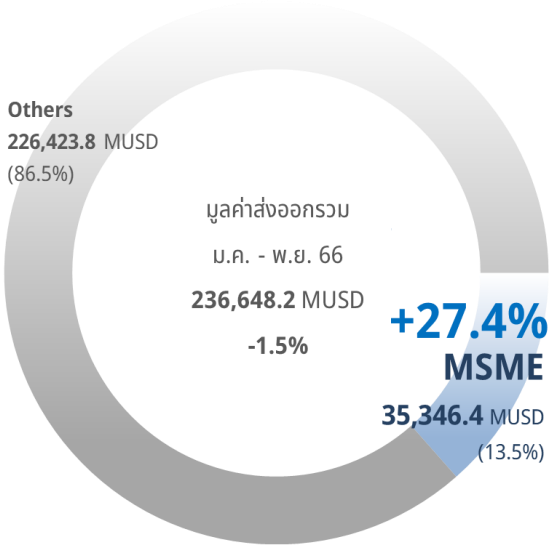
- ### ประเด็นสำคัญที่ต้องติดตามอย่างใกล้ชิด
- การส่งออกในภาพรวมของประเทศยังกลับมาขยายตัวต่อเนื่อง ขณะที่การส่งออกของ MSME ยังขยายตัวในอัตราที่สูงต่อเนื่อง ขณะที่การนำเข้าขยายตัวเช่นกัน ทำให้ MSME ขาดดุลการค้า 413.5 ล้านดอลลาร์สหรัฐ
 - ค่าเงินบาทมีแนวโน้มแข็งค่าขึ้นเล็กน้อย ซึ่งเป็นผลดีต่อ MSME ที่นำเข้าวัตถุดิบจากต่างประเทศ
 - สถานการณ์สู้รบในเมียนมาร์ ซึ่งเป็นตลาดส่งออกลำดับที่ 6 ของ MSME อาจกระทบถึงการส่งออกของ MSME โดยเฉพาะการค้าผ่านชายแดนที่มีสัดส่วนประมาณ 50% ของมูลค่าการส่งออกไปเมียนมาร์
 - สว. ประมาณการมูลค่าการส่งออกของ MSME ปี 2566 จะขยายตัวเท่ากับ 27.5% หรือคิดเป็นมูลค่า 38,300 ล้านดอลลาร์สหรัฐ

ที่มา: กรมศุลกากร ประมวลผลโดย: สว.

การค้าระหว่างประเทศของ MSME ช่วง 11 เดือนแรกของปี 2566

อัตราการขยายตัวของมูลค่าส่งออก MSME จำแนกตามตลาดส่งออกสำคัญ ปี 2566 (ม.ค.-พ.ย.)

ตลาดส่งออก	Contribute to MSME exports (%)	2023 (YoY%)											11M 2023 (YoY%)
		JAN	FEB	MAR	APR	MAY	JUN	JUL	AUG	SEP	OCT	NOV	
USA	19.1	89.7	43.1	47.8	63.4	64.0	58.3	64.0	98.9	70.2	71.2	91.7	69.4
CHINA	17.6	10.1	30.0	32.8	92.0	-21.0	32.2	37.4	47.3	62.3	57.8	21.1	33.7
CLMV	12.9	8.0	28.9	15.4	15.8	20.0	6.1	5.9	-7.8	10.7	2.9	3.6	9.8
ASEAN-5	10.5	-18.4	8.1	20.4	-3.1	11.4	27.4	-17.9	-27.4	-21.5	2.4	-4.0	-2.2
JAPAN	6.1	3.0	-4.0	-0.0	7.9	17.3	7.8	7.3	6.5	1.2	8.5	18.0	6.5
EU-27	6.0	30.7	4.8	8.9	-12.8	4.5	2.0	13.5	8.7	11.8	19.1	-5.3	7.4
INDIA	3.0	66.7	61.6	86.8	57.4	51.7	59.4	42.0	33.8	1.2	1.9	-5.2	34.0
KOREA, REPUBLIC OF	2.3	4.1	-7.9	16.7	3.6	4.3	69.9	-20.5	20.6	30.8	-23.8	10.7	6.3
TAIWAN	2.1	70.7	42.6	140.4	77.1	138.8	112.1	54.7	43.6	93.0	35.1	30.6	71.0
ตลาดส่งออกสำคัญ	79.6	22.2	21.1	26.6	36.2	15.4	30.2	20.9	22.2	25.5	28.4	24.5	24.7



- การส่งออกของ MSME ช่วง 11 เดือนแรกของปี 2566 มีมูลค่า 1,216,992.0 ล้านบาท หรือคิดเป็น 35,346.4 ล้านเหรียญสหรัฐ ขยายตัว 27.4% เมื่อเทียบกับช่วงเดียวกันของปีก่อน โดยมีสัดส่วนต่อมูลค่าการส่งออกรวมเท่ากับ 13.5%
- เมื่อพิจารณาตามกลุ่มตลาดส่งออกพบว่ายังขยายตัวได้ทุกกลุ่ม โดยตลาดสหรัฐยังขยายตัวได้มากที่สุด 69.4% รองลงมาคือตลาดจีนที่ขยายตัว 33.7% สำหรับตลาดอาเซียน กลุ่ม ASEAN-5 (อินโดนีเซีย, มาเลเซีย, สิงคโปร์ และฟิลิปปินส์) มูลค่าส่งออกกลับมาลดลงอีกครั้งในเดือน พ.ย. ขณะที่การส่งออกไปยังกลุ่ม CLMV ยังขยายตัวได้ 9.8%
- ทั้งนี้ ตลาดส่งออกสำคัญอื่นๆ ที่ในช่วง 1 เดือนแรกยังขยายตัวได้ดี ได้แก่ ไต้หวัน และ อินเดีย

กลุ่มสินค้าส่งออกของ MSME 5 ลำดับแรก ปี 2566 (ม.ค.-พ.ย.)

1st อุตสาหกรรม

15,801.2 M\$ (share 44.7%)

+43.5%

2nd เกษตรแปรรูป

6,205.5 M\$ (share 17.6%)

+16.2%

3rd อัญมณีและเครื่องประดับ

4,390.4 M\$ (share 12.4%)

+29.6%

4th เกษตร

4,226.7 M\$ (share 12.0%)

+21.6%

5th สิ่งทอ เครื่องแต่งกาย

1,452.1 M\$ (share 4.1%)

-6.1%

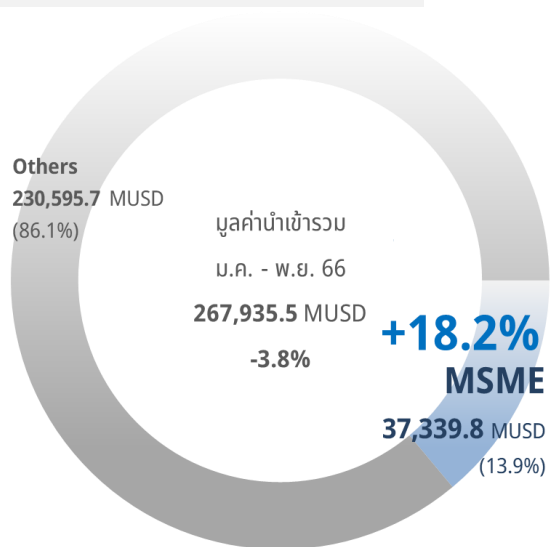
อื่นๆ

3,270.7 M\$ (share 9.5%)

+9.3%

- สินค้าส่งออกของ MSME ในสินค้ากลุ่มอุตสาหกรรมขยายตัวได้มากที่สุดเท่ากับ 43.5% จากการขยายตัวของสินค้าอุปกรณ์ไฟฟ้า (+114.7%) เครื่องจักรฯ (+14.0%) ยานยนต์ฯ (+16.6%) เหล็กและผลิตภัณฑ์ (+16.2%) และ ไม้แปรรูป (+17.3%)
- สินค้าเกษตรและสินค้าเกษตรแปรรูป ยังขยายตัวได้ต่อเนื่องเท่ากับ 21.6% และ 16.2% จากการส่งออกผลไม้สด (+23.3%) น้ำตาล (+14.1%) และเนื้อสัตว์แปรรูป (100.5%) เครื่องปรุงรส (+15.5%) ตามลำดับ
- ขณะที่กลุ่มสิ่งทอและเครื่องนุ่งห่มยังลดลงต่อเนื่องเท่ากับ 6.1%

การนำเข้าของ MSME



- การนำเข้าของ MSME ช่วง 11 เดือนแรกของปี 2566 มีมูลค่าเท่ากับ 1,302,062.2 ล้านบาท หรือคิดเป็น 37,339.8 ล้านเหรียญสหรัฐ ขยายตัวเท่ากับ 18.2% โดยมีสัดส่วนต่อมูลค่าการนำเข้ารวมเท่ากับ 13.9%
- การนำเข้าของ MSME จากจีนซึ่งมีสัดส่วนมากที่สุดขยายตัว 31.0% การนำเข้าจากสหภาพยุโรปขยายตัว 22.6% ขณะที่การนำเข้าจากอาเซียนขยายตัวได้ 5.3%

อัตราการขยายตัวของมูลค่านำเข้า MSME จำแนกตามตลาดนำเข้าสำคัญ ปี 2566 (ม.ค.-พ.ย.)

ตลาดนำเข้าสำคัญ	Contribute to MSME imports (%)	2023 (YoY%)											11M 2023 (YoY%)
		JAN	FEB	MAR	APR	MAY	JUN	JUL	AUG	SEP	OCT	NOV	
CHINA	44.6	28.8	28.5	71.5	41.1	35.5	13.1	15.7	18.1	35.3	36.5	29.7	31.0
EU-27	9.0	52.8	19.3	21.5	14.3	38.2	52.1	22.0	9.1	22.8	0.3	14.1	23.0
ASEAN-5	7.8	0.4	-1.1	9.1	-11.4	16.7	-11.3	0.7	0.7	-0.5	11.7	23.6	2.8
JAPAN	7.3	-4.7	19.2	51.4	1.0	-1.8	-7.5	-2.6	-6.7	-1.2	7.7	-36.1	0.8
CLMV	5.2	-5.4	-4.5	-12.3	-25.2	-5.8	-9.3	7.8	30.6	13.6	39.0	16.9	0.3
KOREA, REPUBLIC OF	3.0	46.0	2.0	23.7	6.2	-2.9	10.0	7.3	-6.8	-7.9	-28.9	-3.0	3.0
INDIA	2.8	11.3	9.7	-7.3	-11.3	5.5	-9.5	19.9	-9.1	-20.4	9.8	-2.8	-1.6
TAIWAN	2.9	-6.5	-15.5	12.4	10.3	37.6	0.8	40.4	0.6	8.8	44.5	-6.6	11.6
ตลาดนำเข้าสำคัญ	82.8	19.8	15.3	38.6	18.0	24.2	8.1	13.2	10.9	19.4	22.3	14.7	18.4

- การนำเข้าของ MSME ช่วง 11 เดือนแรกของปี 2566 เป็นการนำเข้าจากจีนคิดเป็น 44.6% ของการนำเข้าทั้งหมดและขยายตัวต่อเนื่อง ขณะที่การนำเข้าจากอาเซียนโดยเฉพาะกลุ่ม CLMV กลับมาฟื้นตัวอย่างต่อเนื่องเช่นกัน โดยคาดว่ามูลค่าการนำเข้าของ MSME ในปี 2566 จะขยายตัวประมาณ 18.0%

กลุ่มสินค้านำเข้า	HS Code	Description	MSME	
			JAN - NOV 2023 MUSD	Contribute to MSME import (%)
HS85	อุปกรณ์ไฟฟ้าและส่วนประกอบ	5,123.9	13.7%	
HS84	เครื่องจักร คอมพิวเตอร์และอุปกรณ์	4,885.5	13.1%	
HS87	ยานยนต์และส่วนประกอบ	2,807.6	7.5%	
HS71	อัญมณีและเครื่องประดับ	2,794.9	7.5%	
HS39	พลาสติกและผลิตภัณฑ์พลาสติก	2,028.4	5.4%	
HS73	ของทำด้วยเหล็กหรือเหล็กกล้า	1,935.9	5.2%	
HS90	อุปกรณ์ที่ใช้ในทางทัศนศาสตร์	1,220.9	3.3%	
HS72	เหล็กและเหล็กกล้า	974.7	2.6%	
HS38	เคมีภัณฑ์เบื้องต้น	907.8	2.4%	
HS76	อะลูมิเนียมและของทำด้วยอะลูมิเนียม	846.8	2.3%	

- สินค้านำเข้าของ MSME ขยายตัวได้ดีในกลุ่มสินค้าวัตถุดิบและสินค้าขั้นกลาง ซึ่งสอดคล้องกับกลุ่มสินค้าส่งออกที่ขยายตัว ได้แก่ อุปกรณ์ไฟฟ้า เครื่องจักร อัญมณีและเครื่องประดับ ยานยนต์ อะลูมิเนียม

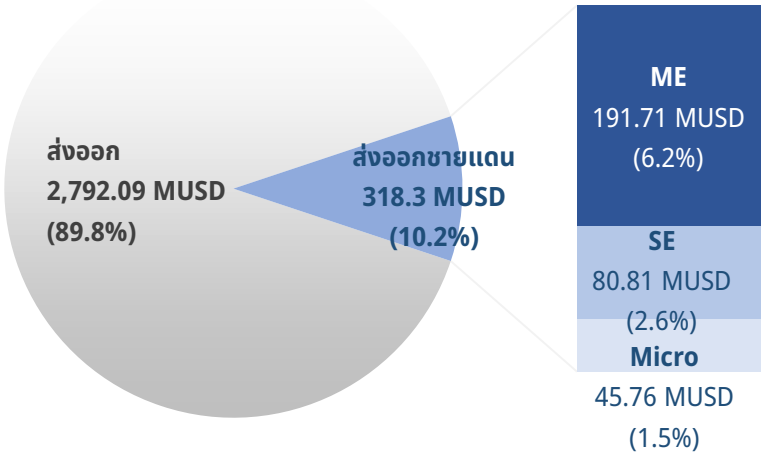
การส่งออกทางชายแดน ของ MSME พฤศจิกายน 2566



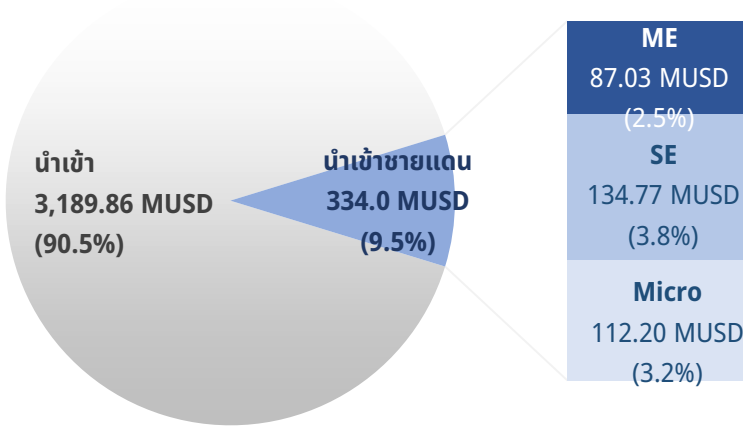
การค้าขายแดนของ MSME พุศัจิกายน 2566

- การส่งออกทางชายแดนของ MSME พ.ย. 66 มีมูลค่า 318.3 MUSD **ลดลง 10.0%** เมื่อเทียบกับเดือนเดียวกันของปีก่อน
- การนำเข้าทางชายแดนของ MSME พ.ย. 66 มีมูลค่า 334.0 MUSD ทำให้มีการขาดดุลการค้าชายแดนอยู่ที่ 15.7 MUSD

มูลค่าการส่งออกทางชายแดนของ MSME พ.ย. 66 จำแนกตามขนาดวิสาหกิจ



มูลค่าการนำเข้าทางชายแดนของ MSME เดือน พ.ย. ปี 66 จำแนกการนำเข้าชายแดนตามขนาดวิสาหกิจ



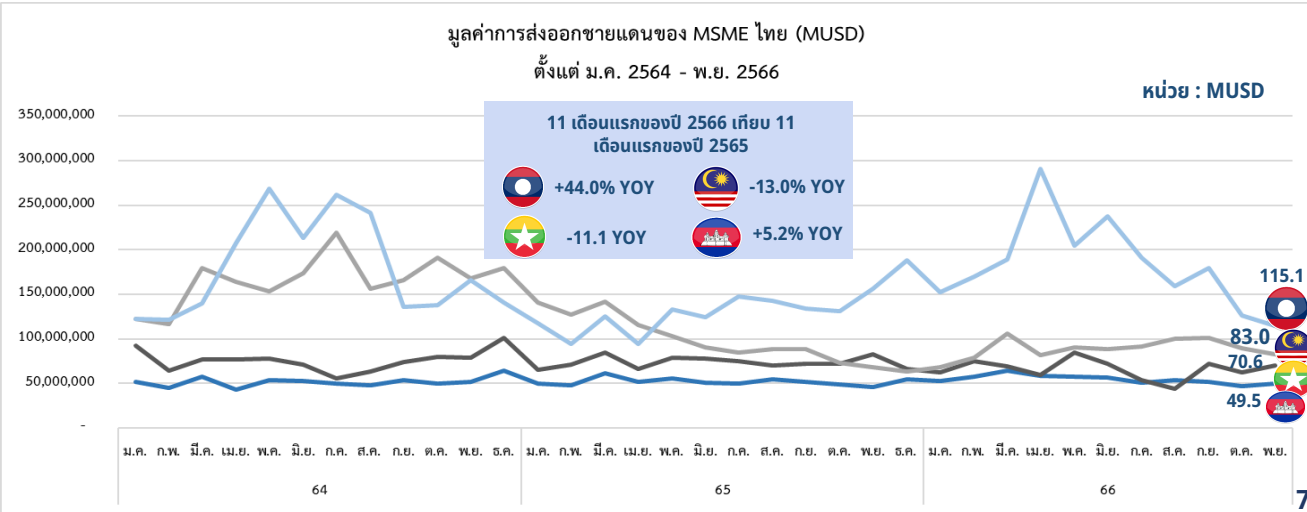
ที่มา: กรมศุลกากรประมวลผลโดย สสว.

ภาพรวมการส่งออกชายแดนของ MSME ในช่วง 11 เดือนแรกและแนวโน้มทั้งปี 2566

- คาดการณ์แนวโน้มของการส่งออกค้าชายแดนของ MSME ไทย ปี 2566 จะเติบโตขึ้นประมาณ 9.0%* เมื่อเทียบกับปี 2565
- สินค้าส่งออกชายแดนของ MSME ไทย ในเดือน พ.ย. 66 พบว่าส่วนใหญ่ เป็นสินค้าประเภทสินค้าอุตสาหกรรม สินค้าอุตสาหกรรมเกษตร และ ไม้และกระดาษ
- สินค้านำเข้าชายแดนของ MSME ไทย ในเดือน พ.ย. 66 พบว่าส่วนใหญ่ เป็นสินค้าประเภทสินค้าอุตสาหกรรม และ สินค้าเกษตร

*มูลค่าคาดการณ์ ณ ร.ค. 66 เป็นการนำมูลค่าของ 3 เดือนก่อนหน้ามาประมาณการหาค่าเฉลี่ย

	MSME ส่งออก	MSME นำเข้า
LAO	115.1 M\$ -ในประเทศ 85.85 M\$ -ผ่านแดน 29.26 M\$ ▼ 26.3% YOY	237.6 M\$ ขาดดุล 122.5 M\$
MAS	83.0 M\$ -ในประเทศ 36.35 M\$ -ผ่านแดน 46.65 M\$ ▲ 22.1% YOY	54.1 M\$ เกินดุล 28.9 M\$
MYA	70.6 M\$ -ในประเทศ 70.59 M\$ -ผ่านแดน 0.01 M\$ ▼ 14.9% YOY	26.1 M\$ เกินดุล 44.5 M\$
CAM	49.5 M\$ -ในประเทศ 49.47 M\$ -ผ่านแดน 0.03 M\$ ▲ 6.9% YOY	16.2 M\$ เกินดุล 33.3 M\$





สินค้าส่งออกผ่านชายแดนของ MSME ไทย (รวมทุกด่าน) เรียงลำดับตามมูลค่า 3 ลำดับแรก



ไม้และของทำด้วยไม้ ถ่านไม้ 40.4 M\$ **+98.0% YOY**



เครื่องจักร คอมพิวเตอร์และอุปกรณ์ 24.6 M\$ **+13.2% YOY**



น้ำตาลและขนมที่ทำจากน้ำตาล 21.5 M\$ **-23.7% YOY**

สินค้านำเข้าผ่านชายแดนของ MSME ไทย (รวมทุกด่าน) เรียงลำดับตามมูลค่า 3 ลำดับแรก



เคมีภัณฑ์เม็ดเต็ล็ด 42.7 M\$



อุปกรณ์ไฟฟ้า และส่วนประกอบ 39.8 M\$



ผลไม้และลูกไม้ที่บริโภคได้ 25.6 M\$

ลาว MSME ไทยส่งออก 115.1 M\$ / นำเข้า 237.6 M\$ (ขาดดุล 122.5 M\$)



เงินเฟ้อของลาว ที่พุ่งสูง ทำให้ชาวลาวมีกำลังซื้อน้อยลง ซึ่งส่งผลกระทบต่อการค้าชายแดนของ MSME ไทยโดยตรง เนื่องจากลาวเป็นประเทศที่ MSME ไทย มีการส่งออกทางชายแดนสูงสุด

สินค้าส่งออก 3 อันดับแรก

ด้านชายแดนส่งออก 3 อันดับแรก

1 ด้านศุลกากรมุกดาหาร (ศก.2) จ. มุกดาหาร มูลค่า 35.3 M\$

2 ด้านศุลกากรหนองคาย (ศก.2) จ. หนองคาย มูลค่า 33.6 M\$

3 ด้านศุลกากรนครพนม (ศก.2) จ. นครพนม มูลค่า 14.5 M\$



น้ำตาลและขนมที่ทำจากน้ำตาล 16.7 M\$ **-33.6%**



เครื่องจักร คอมพิวเตอร์และอุปกรณ์ 10.0 M\$ **+43.8%**



อุปกรณ์ไฟฟ้า และส่วนประกอบ 10.0 M\$ **-74.7%**

สินค้านำเข้า 3 อันดับแรก



เคมีภัณฑ์เม็ดเต็ล็ด 42.7 M\$



อุปกรณ์ไฟฟ้า และส่วนประกอบ 33.7 M\$



ผลไม้และลูกไม้ที่บริโภคได้ 23.6 M\$

เมียนมาร์ MSME ไทยส่งออก 70.6 M\$ / นำเข้า 26.1 M\$ (เกินดุล 44.5 M\$)



เหตุการณ์ความไม่สงบภายในของประเทศเมียนมาร์ ยังคงมีความตึงเครียดอย่างต่อเนื่อง ส่งผลกระทบต่อการค้าตามแนวชายแดนไทย-เมียนมาร์ ทั้งด้านการขนส่งผ่านเส้นทางในพื้นที่ และด้านกำลังซื้อของชาวเมียนมาร์ที่ลดลง

สินค้าส่งออก 3 อันดับแรก

ด้านชายแดนส่งออก 3 อันดับแรก

1 ด้านพรมแดนแม่สอด(สะพานมิตรภาพไทย-พม่า) จ. ตาก มูลค่า 41.9 M\$

2 ด้านศุลกากรแม่สาย (ศก.3) จ. เชียงราย มูลค่า 14.0 M\$

3 ด้านศุลกากรระนอง (ศก.1) จ. ระนอง มูลค่า 13.3 M\$



เครื่องจักร คอมพิวเตอร์และอุปกรณ์ 7.2 M\$ **+0.4%**



เชื้อเพลิงที่ได้จากแร่และผลิตภัณฑ์ที่ได้จากการกลั่น 4.9 M\$ **+0.2%**



อุปกรณ์ไฟฟ้า และส่วนประกอบ 4.6 M\$ **+13.7%**

สินค้านำเข้า 3 อันดับแรก



กาแฟ ชา ฆ่ามาเต้ และเครื่องเทศ 4.0 M\$



ผักจากอุตสาหกรรมผลิตอาหาร 3.7 M\$



พืชผักรวมทั้งรากและหัวบางชนิดที่บริโภคได้ 3.0 M\$

มาเลเซีย MSME ไทยส่งออก 83.0 M\$ / นำเข้า 54.1 M\$ (เกินดุล 28.9 M\$)



มาเลเซียเศรษฐกิจขยายตัวมากขึ้น อันเนื่องมาจากตลาดแรงงานและรายได้ภาคครัวเรือนของมาเลเซียที่เริ่มฟื้นตัว ประกอบกับนโยบายการลงทุนโครงสร้างพื้นฐานจากภาครัฐ รวมทั้งการท่องเที่ยวผ่านทางชายแดนเข้ามาไทยขยายตัวอย่างต่อเนื่อง

สินค้าส่งออก 3 อันดับแรก

ด้านชายแดนส่งออก 3 อันดับแรก

1 ด้านศุลกากรสะเตา (ศก.4) จ. สงขลา มูลค่า 48.8 M\$

2 ด้านศุลกากรปาตังเบซาร์ (ศก.4) จ. สงขลา มูลค่า 30.5 M\$

3 ด้านศุลกากรบ้านประกอบ (ศก.4) จ. สงขลา มูลค่า 2.2 M\$



ไม้และของทำด้วยไม้ ถ่านไม้ 35.1 M\$ **+105.8%**



ยางและของทำด้วยยาง 5.1 M\$ **+15.2%**



เครื่องจักร คอมพิวเตอร์และอุปกรณ์ 4.5 M\$ **-10.2%**

สินค้านำเข้า 3 อันดับแรก



เครื่องจักร คอมพิวเตอร์และอุปกรณ์ 11.8 M\$



อุปกรณ์ไฟฟ้า และส่วนประกอบ 5.5 M\$



อากาศยาน ยานอวกาศ และส่วนประกอบ 4.8 M\$

กัมพูชา MSME ไทยส่งออก 49.5 M\$ / นำเข้า 16.2 M\$ (เกินดุล 33.3 M\$)



เศรษฐกิจของประเทศกัมพูชามีแนวโน้มดีขึ้น เนื่องจากการฟื้นตัวของภาคบริการ โดยเฉพาะการท่องเที่ยว และผลผลิตทางการเกษตรเพิ่มสูงขึ้น เป็นแรงกระตุ้นให้กัมพูชามีความต้องการนำเข้าสินค้าต่าง ๆ ผ่านด่านชายแดนจากประเทศไทยเพิ่มขึ้นตามไปด้วย

สินค้าส่งออก 3 อันดับแรก

ด้านชายแดนส่งออก 3 อันดับแรก

1 จุดตรวจด่านพรมแดนคลองลึก (ศก.1) จ. สระแก้ว มูลค่า 13.8 M\$

2 ด้านพรมแดนบ้านแหลม จ. จันทบุรี มูลค่า 10.1 M\$

3 ด้านพรมแดนบ้านหาดเล็ก จ. ตราด มูลค่า 9.6 M\$



เครื่องดื่ม สุรา น้ำส้มสายชู 5.7 M\$ **+13.5%**



ของปรุงแต่งจากเนื้อสัตว์ ปลา สัตว์น้ำ 5.5 M\$ **-0.2%**



น้ำตาลและขนมที่ทำจากน้ำตาล 2.9 M\$ **+255.7%**

สินค้านำเข้า 3 อันดับแรก



พืชผักรวมทั้งรากและหัวบางชนิดที่บริโภคได้ 9.8 M\$



ผลไม้และลูกไม้ที่บริโภคได้ 2.0 M\$



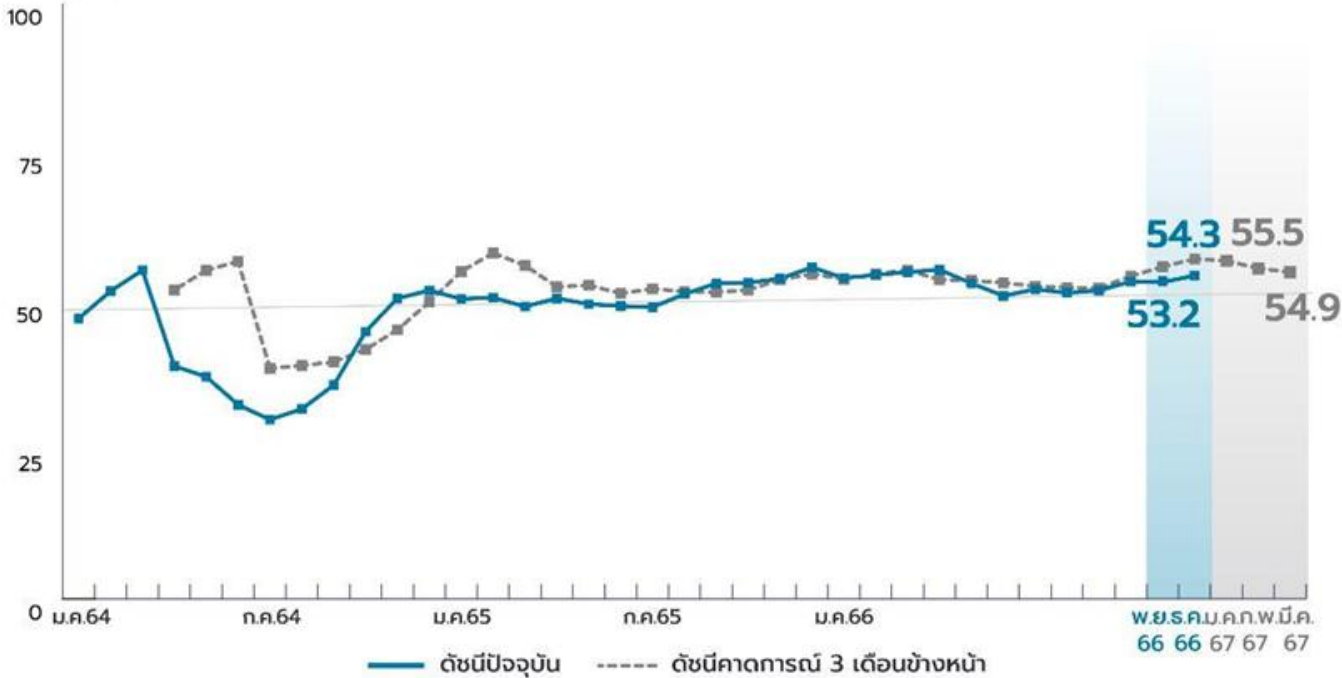
เหล็กและเหล็กกล้า 0.9 M\$

ดัชนีความเชื่อมั่น ผู้ประกอบการ SME

ประจำเดือน ธันวาคม 2566

ดัชนีความเชื่อมั่นฯ SME ประเทศไทย

หน่วย : ดัชนี



- ดัชนีความเชื่อมั่นผู้ประกอบการ SME เดือนธันวาคม 2566 ปรับตัวเพิ่มขึ้นจากกำลังซื้อภาคเอกชนในช่วงเทศกาลท่องเที่ยวสิ้นปี ที่มีการเดินทางของนักท่องเที่ยวทั้งคนไทย และต่างชาติเพิ่มขึ้น รวมถึงการจ่ายเงินโบนัสประจำปีของภาคธุรกิจ ในหลายพื้นที่ ส่งผลดีกับธุรกิจภาคการค้า กิจกรรมบริการด้านการท่องเที่ยวและธุรกิจที่เกี่ยวข้อง รวมถึงกิจกรรมซ่อมบำรุงเครื่องใช้ไฟฟ้าและยานยนต์ ในขณะที่ภาคการผลิตยังคงข้างทรงตัว แม้จะได้รับผลดีจากต้นทุนด้านวัตถุดิบ และราคาน้ำมันเชื้อเพลิงที่ปรับลดลงต่อเนื่อง แต่ปริมาณการผลิตชะลอตัวลงจากการเร่งผลิตไว้ ก่อนหน้า และมีการลดกำลังการผลิตลงตามจำนวนวันหยุดในช่วงสิ้นปี
- ดัชนีฯ คาดการณ์ 3 เดือนข้างหน้าปรับตัวลดลง โดยชะลอตัวลงในเกือบทุกองค์ประกอบ โดยเฉพาะภาคการผลิตที่มีความกังวลต่อราคาสินค้าต้นทุนวัตถุดิบโดยเฉพาะสินค้าเกษตรที่อาจเร่งตัวสูงขึ้นจากสถานการณ์ของภัยแล้ง นอกจากนี้ผู้ประกอบการเริ่มมีแนวโน้มชะลอการจ้างงานเพิ่มขึ้น จากการปรับขึ้นค่าแรงขั้นต่ำครั้งล่าสุด

ดัชนีความเชื่อมั่นผู้ประกอบการ SME ประจำเดือน ธันวาคม 2566

ดัชนีองค์ประกอบปัจจุบันรวมภาคธุรกิจ รวมประเทศ



ดัชนีองค์ประกอบคาดการณ์ 3 เดือนข้างหน้า รวมภาคธุรกิจ รวมประเทศ



ดัชนีความเชื่อมั่นฯ ปัจจุบัน (SMESI) และแนวโน้มธุรกิจ SME รายภูมิภาค



ภาคเหนือ



- ภาคธุรกิจขยายตัวอย่างมาก โดยเฉพาะกิจกรรมที่พึ่งพาคำสั่งซื้อจากนักท่องเที่ยว เช่น กิจกรรมที่พักแรม สินค้าของฝากของที่ระลึก เช่น ยา สมุนไพร เสื้อผ้า สิ่งทอ และกิจกรรมบริการที่เกี่ยวข้องกับวัฒนธรรมเอกลักษณ์พื้นที่ นอกจากนี้ ธุรกิจการเกษตรยังขยายตัวดีจากปัจจัยของสภาพอากาศ



ภาคใต้



- เศรษฐกิจในพื้นที่ยังขยายตัวจากภาคการท่องเที่ยวเป็นหลัก แต่กลุ่มนักท่องเที่ยวต่างชาติ ยังเป็นกลุ่มที่มีการใช้จ่ายไม่สูงนัก ซึ่งก็ส่งผลดีกับบางธุรกิจของ SME เช่น กลุ่มที่พักโรงแรมขนาดเล็ก รวมถึงการปล่อยเช่าอสังหาริมทรัพย์ อย่างไรก็ตามธุรกิจการเกษตรสะท้อนความกังวลชัดเจน จากปัจจัยของสภาพอากาศที่ทำให้ผลผลิตทางการเกษตรเสียหาย



ภาคตะวันออก



- ภาคธุรกิจได้รับอานิสงส์จากมาตรการกระตุ้นเศรษฐกิจในช่วงเทศกาลสิ้นปีทั้งจากภาครัฐ และภาคเอกชน รวมถึงการจ่ายเงินโบนัสประจำปีของโรงงานอุตสาหกรรมในพื้นที่ ส่งผลดีกับคำสั่งซื้อ โดยเฉพาะสินค้าอุปโภคบริโภค อย่างไรก็ตามภาคการผลิตที่ปรับลดกำลังการผลิตลง จากจำนวนวันหยุดในช่วงสิ้นปี



ภาคกลาง



- กำลังซื้อและการลงทุนภาคธุรกิจเพิ่มขึ้น รวมถึงมีสัญญาณของการลงทุนในสินทรัพย์คงทน เช่น กลุ่มเฟอร์นิเจอร์ และก่อสร้างมากขึ้น อย่างไรก็ตามกิจกรรมการท่องเที่ยวที่เพิ่มขึ้นมักเป็นการเดินทางไปกลับในวันเดียว ทำให้กลุ่มโรงแรมที่พักไม่ได้ขยายตัวมากนัก



กรุงเทพฯ และปริมณฑล



- นักท่องเที่ยวต่างชาติที่เพิ่มขึ้นในช่วง High season โดยเฉพาะนักท่องเที่ยวจีน และรัสเซีย ส่งผลดีกับกิจกรรมบริการท่องเที่ยวในพื้นที่ เช่น การขนส่งบุคคล ร้านอาหาร รวมถึงกลุ่มที่พักที่ปล่อยเช่าอสังหาริมทรัพย์รายวัน ผ่าน Airbnb ได้รับความนิยมเป็นอย่างมาก



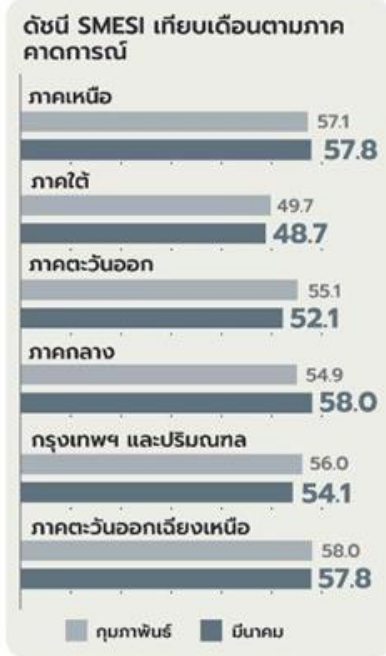
ภาคตะวันออกเฉียงเหนือ



- ธุรกิจในพื้นที่ได้รับคำสั่งซื้อเพิ่มเติมจากแรงงานกลับถิ่นในช่วงวันหยุดเทศกาล ส่งผลดีกับธุรกิจภาคการค้าปลีก คำสั่ง และกลุ่มค้าจักรยานยนต์ที่มียอดขายเพิ่มมากขึ้น รวมถึงมีการเริ่มโครงการลงทุนปรับปรุง ขยาย ที่อยู่อาศัย และสิ่งปลูกสร้าง



หมายเหตุ : ตัวเลขการเปลี่ยนแปลงคิดเทียบกับเดือนก่อนหน้า (MoM)

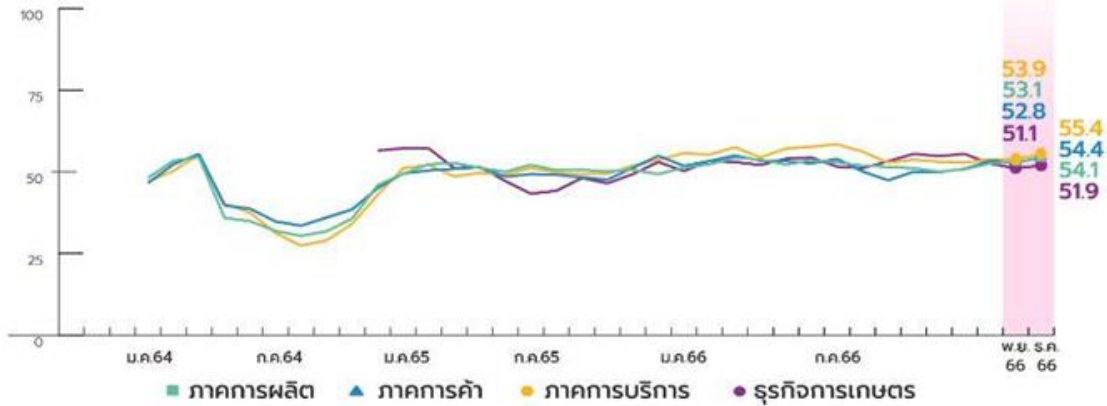


ดัชนีความเชื่อมั่นฯ ปัจจุบัน SMESI ภาคธุรกิจ

“ภาคการค้า การบริการ และการเกษตรปรับตัวดีขึ้น ในขณะที่ภาคการผลิตทรงตัวตามการเริ่มปรับลดกำลังการผลิต”



ดัชนีความเชื่อมั่น SMESI ภาคธุรกิจ



หมายเหตุ: มีการเพิ่มสาขาธุรกิจภาคการผลิตและเริ่มมีข้อมูลตั้งแต่เดือน ต.ค. 64 ได้แก่ ผลิตภัณฑ์ยาง ผลิตภัณฑ์พลาสติก ยารักษาโรค/สมุนไพร อัญมณี และเครื่องประดับ การผลิตเครื่องหอม เครื่องสำอาง และผลิตภัณฑ์ในห้องน้ำ และบริการซ่อมบำรุง

ภาคการผลิต = 0.0



- ภาคการผลิตทรงตัวจากเดือนก่อนหน้า จากการทยอยขายสินค้าที่ผลิตไว้ โดยเฉพาะกลุ่มเสื้อผ้า สิ่งทอ และสินค้าของฝาก ในขณะที่เดือนนี้มีการลดปริมาณการผลิตลง ตามปริมาณวันหยุดในช่วงเทศกาล

ภาคการค้า ↑ 1.6



- ภาคการค้าขยายตัวชัดเจน ทั้งในกลุ่มค้าปลีกและค้าส่ง รวมถึงการขายและซ่อมบำรุงจักรยานยนต์ ในขณะที่การค้าวัสดุก่อสร้างยังทรงตัวตามภาคการก่อสร้างที่ยังไม่ขยายตัวมากนัก

ภาคการบริการ ↑ 1.5



- ภาคการบริการขยายตัวจากกลุ่มการท่องเที่ยวเป็นสำคัญในช่วงเทศกาลท่องเที่ยวสิ้นปี และงานสงกรานต์นโยบายฟรีซ่าหลายประเทศส่งผลดีกับหลายภาคธุรกิจ นอกจากนี้ภาคการซ่อมบำรุงปรับตัวดีขึ้น จากการเน้นซ่อมบำรุงเครื่องใช้ไฟฟ้าของผู้ให้บริการ ที่พักแรม รวมถึงกลุ่มอสังหาริมทรัพย์

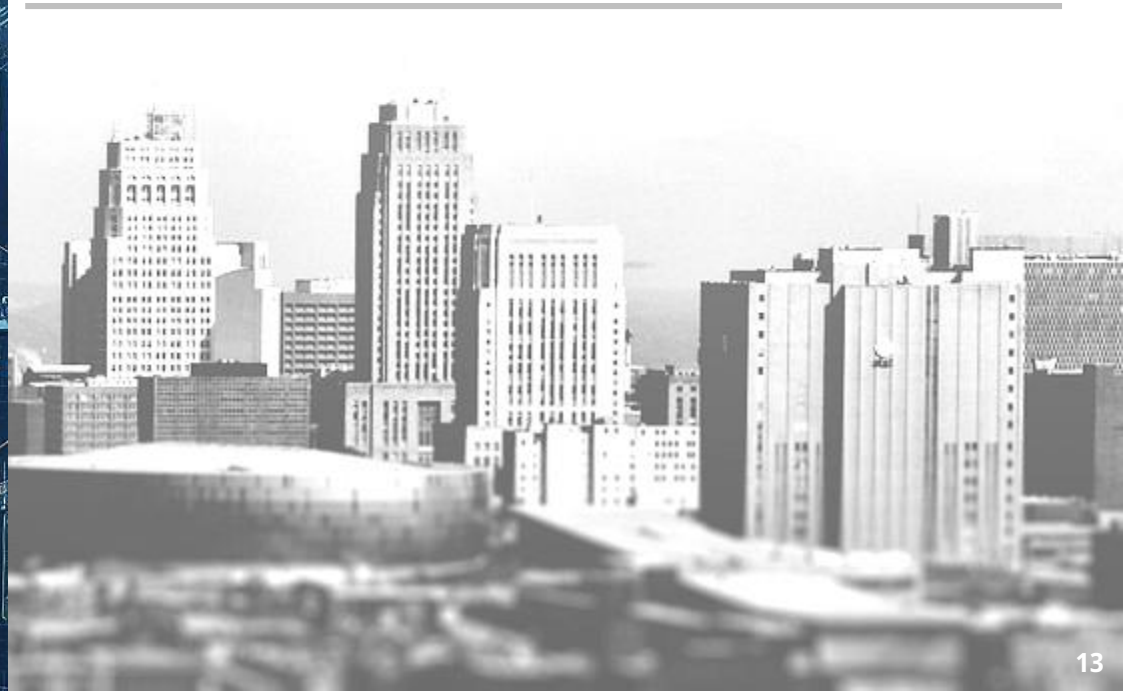
ภาคการเกษตร ↑ 0.8

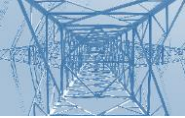


- ภาคการเกษตรขยายตัวจากเดือนก่อนหน้า ตามปริมาณการเก็บเกี่ยวผลผลิตทางการเกษตรที่เพิ่มขึ้น ยกเว้นในพื้นที่ภาคใต้ที่เผชิญกับปัญหาสภาพอากาศที่กระทบกับการเก็บเกี่ยวผลผลิต

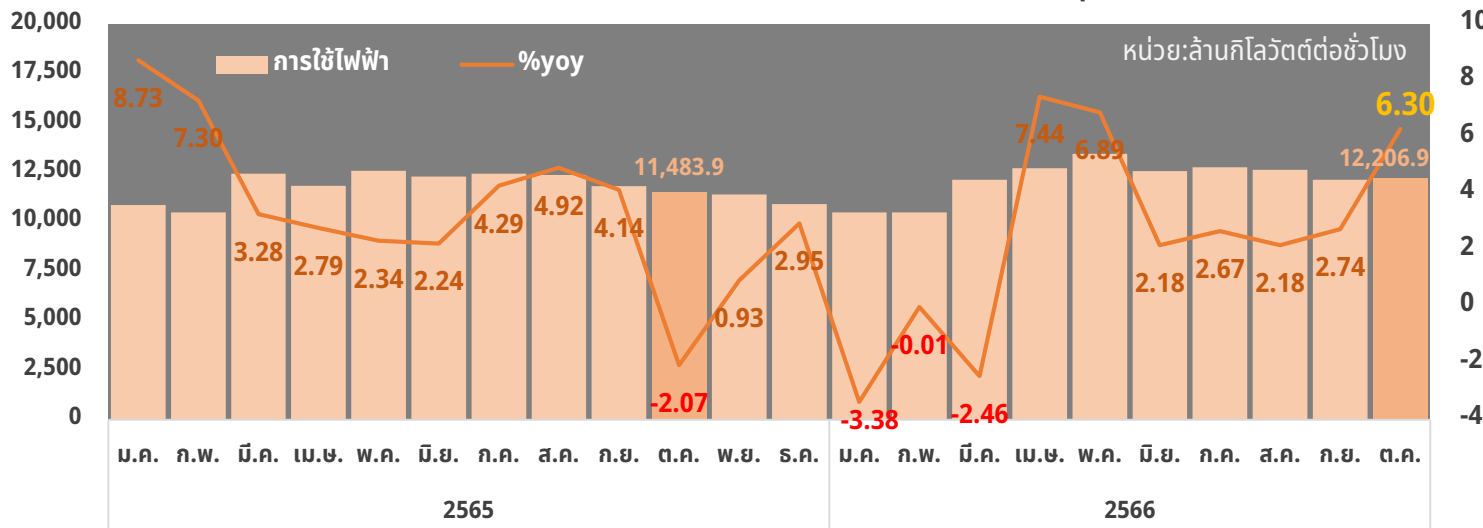


ปริมาณการใช้ไฟฟ้าของ **MSME** ตุลาคม 2566

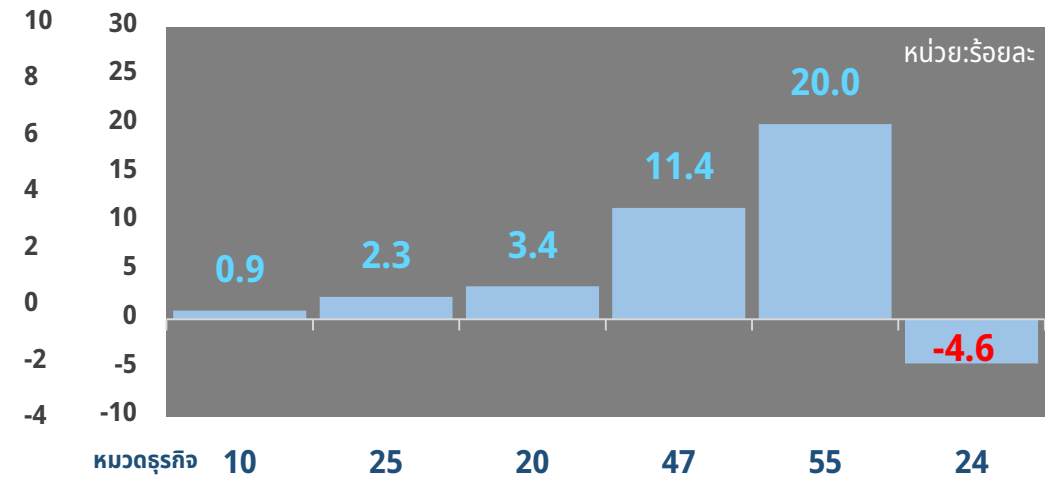




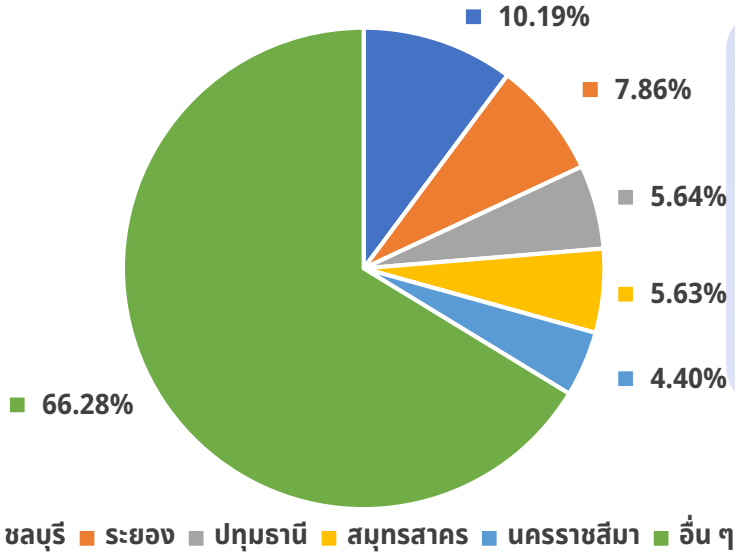
จำนวนหน่วยการใช้ไฟฟ้าและอัตราการขยายตัว ปี 2565 - 2566 (ณ ตุลาคม 2566)



อัตราการขยายตัวการใช้ไฟฟ้าในกิจกรรมที่สำคัญ



สัดส่วนการใช้ไฟฟ้าจำแนกรายจังหวัด



การใช้ไฟฟ้าในส่วนภูมิภาค ณ เดือนตุลาคม 2566 มีหน่วยการใช้ไฟฟ้าจำนวน 12,206.95 ล้านกิโลวัตต์ต่อชั่วโมง คิดเป็น 6.30% ขยายตัวจากเดือนเดียวกันของปีก่อน โดยพิจารณาจากพื้นที่การใช้ไฟฟ้า พบว่า จังหวัดที่มีสัดส่วนสูงสุดได้แก่ จ.ชลบุรี คิดเป็น 10.19% รองลงมาอยู่ในพื้นที่ จ.ระยอง คิดเป็น 7.86% จ.ปทุมธานี คิดเป็น 5.64% จ.สมุทรสาคร คิดเป็น 5.63 และ จ.นครราชสีมา คิดเป็น 4.40% โดยการไฟฟ้าที่มีปริมาณการใช้จำนวนมากจะอยู่ในจังหวัดที่มีธุรกิจภาคอุตสาหกรรมเป็นหลัก

สัดส่วนการใช้ไฟฟ้าในกิจกรรม 6 อันดับแรก ได้แก่

- หมวด 10 การผลิตผลิตภัณฑ์อาหาร (9.91%)
- หมวด 25 การผลิตผลิตภัณฑ์ที่ทำจากโลหะประดิษฐ์ ยกเว้น เครื่องจักรและอุปกรณ์ (9.74%)
- หมวด 20 การผลิตเคมีภัณฑ์ และผลิตภัณฑ์เคมี (6.85%)
- หมวด 47 การขายปลีก ยกเว้น ยานยนต์และจักรยานยนต์ (6.32%)
- หมวด 55 ที่พักแรม (4.85%)
- หมวด 24 การผลิตโลหะขั้นมูลฐาน (4.74%)

หมวด 55 ที่พักแรม เป็นหมวดกิจกรรมทางเศรษฐกิจที่มีการขยายตัวของการใช้ไฟฟ้าสูงสุดโดยขยายตัวต่อเนื่อง อยู่ที่ร้อยละ 20.04 สอดคล้องกับจำนวนนักท่องเที่ยวต่างประเทศที่เพิ่มขึ้นจากเดือนก่อน ตามจำนวนนักท่องเที่ยวจีนที่เพิ่มขึ้น ซึ่งส่วนหนึ่งได้รับผลดีจากมาตรการยกเว้นการยื่นวีซ่า รวมทั้งนักท่องเที่ยวญี่ปุ่น ยุโรป และสหราชอาณาจักร

หมายเหตุ: ไม่นับรวมจังหวัดกรุงเทพฯ นนทบุรี และสมุทรปราการ

ใช้ข้อมูลที่มีสมมุติฐานว่าเป็นผู้ประกอบการ โดยอ้างอิงจากกิจกรรมทางเศรษฐกิจเป็นหลัก โดยประกอบด้วยกลุ่มการใช้ไฟฟ้าในรูปแบบการเก็บค่าไฟฟ้า ไม่นับรวมองค์กรที่ไม่แสวงหากำไร



ปริมาณการใช้ไฟฟ้า 3 อันดับแรกจําแนกตามภูมิภาค (ตุลาคม 2566)

ภาคเหนือ :

อันดับ 1 จ.เชียงใหม่ มีปริมาณการใช้ไฟฟ้าในธุรกิจที่พักแรมเป็นอันดับหนึ่ง เพิ่มขึ้น 19.35% (YoY)

อันดับ 2 จ.นครสวรรค์ มีปริมาณการใช้ไฟฟ้าในธุรกิจการผลิตผลิตภัณฑ์อาหาร มีสัดส่วนสูงสุด แต่ลดลง 0.42%

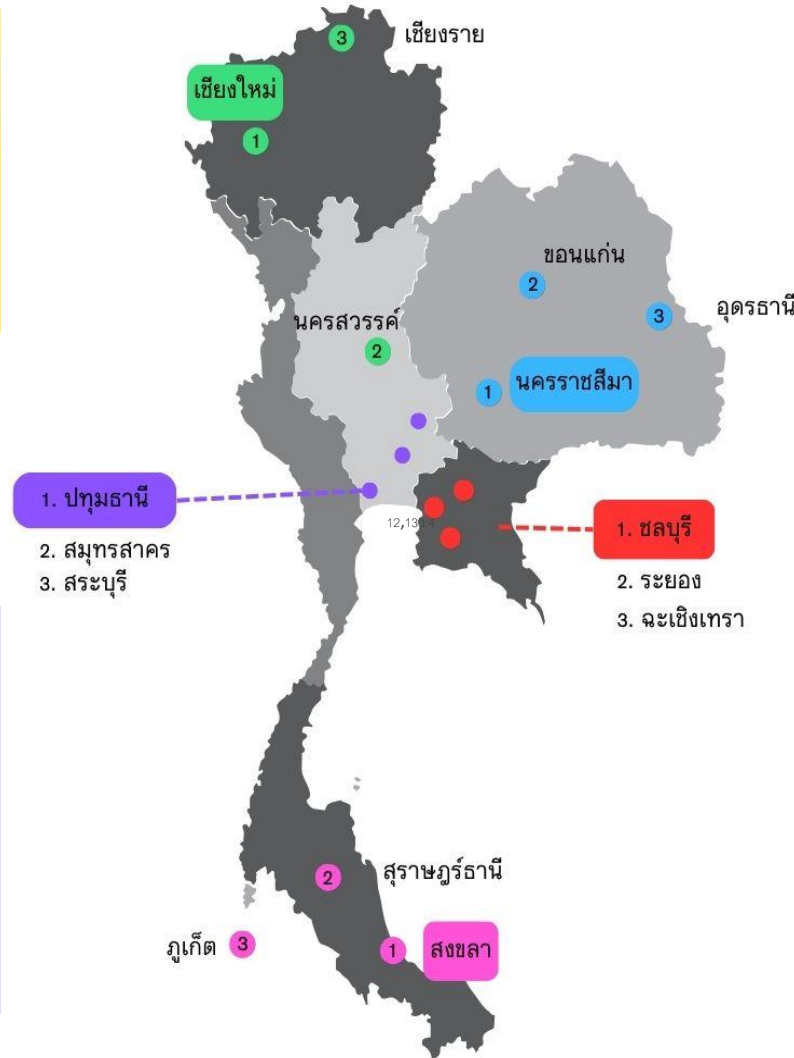
อันดับ 3 จ.เชียงราย มีปริมาณการใช้ไฟฟ้าในธุรกิจการขายปลีก ยกเว้นยานยนต์และจักรยานยนต์ เป็นอันดับหนึ่ง โดยเพิ่มขึ้น 10.49% (YoY)

ภาคกลาง :

อันดับ 1 จ.ปทุมธานี มีปริมาณการใช้ไฟฟ้าในธุรกิจการผลิตผลิตภัณฑ์ที่ทำจากโลหะประดิษฐ์ยกเว้น เครื่องจักรและอุปกรณ์ มีสัดส่วนสูงสุด แต่ลดลง 2.87% เมื่อเทียบกับเดือนเดียวกันของปีก่อน

อันดับ 2 จ.สมุทรสาคร มีปริมาณการใช้ไฟฟ้าในธุรกิจการผลิตผลิตภัณฑ์อาหาร เป็นอันดับหนึ่ง เพิ่มขึ้น 1.59%(YoY)

อันดับ 3 จ.สระบุรี มีปริมาณการใช้ไฟฟ้าในธุรกิจการผลิตผลิตภัณฑ์อื่น ๆ ที่ทำจากแร่โลหะ มีสัดส่วนสูงสุด แต่ลดลง 22.61% เมื่อเทียบกับเดือนเดียวกันของปีก่อน



- ภาคเหนือ
- ภาคตะวันออกเฉียงเหนือ
- ภาคตะวันออก
- ภาคกลาง
- ภาคใต้

ภาคตะวันออกเฉียงเหนือ :

อันดับ 1 จ.นครราชสีมา มีปริมาณการใช้ไฟฟ้าในธุรกิจการผลิตผลิตภัณฑ์อาหาร มีสัดส่วนสูงสุด แต่ลดลง 0.26% (YoY) ในขณะที่ **จ.ขอนแก่น** และ **จ.อุดรธานี** มีปริมาณการใช้ไฟฟ้าในธุรกิจการขายปลีก ยกเว้น ยานยนต์และจักรยานยนต์ เป็นอันดับหนึ่ง เช่นเดียวกัน โดยเพิ่มขึ้น 12.98% และ 11.05% ตามลำดับ เมื่อเทียบกับช่วงเดียวกันของปีก่อน

ภาคตะวันออก :

อันดับ 1 จ.ชลบุรี อันดับ 2 จ.ระยอง และ อันดับ 3 จ.ฉะเชิงเทรา โดยทั้ง 3 จังหวัด มีปริมาณการใช้ไฟฟ้าในธุรกิจการผลิตผลิตภัณฑ์ที่ทำจากโลหะประดิษฐ์ ยกเว้น เครื่องจักรและสูงสุด โดย จ.ชลบุรี และ จ.ระยอง มีการใช้ไฟฟ้าในธุรกิจดังกล่าวเพิ่มขึ้น 0.94% และ 24.17% ตามลำดับ ในขณะที่ จ.ฉะเชิงเทรา มีสัดส่วนการใช้ไฟฟ้าในธุรกิจดังกล่าวสูงเช่นกัน แต่ลดลง 1.14% เมื่อเทียบกับเดือนเดียวกันของปีก่อน

ภาคใต้ :

อันดับ 1 จ.สงขลา มีปริมาณการใช้ไฟฟ้าในธุรกิจการผลิตเคมีภัณฑ์และผลิตภัณฑ์เคมี เป็นอันดับหนึ่ง เพิ่มขึ้น 2.63% (YoY)

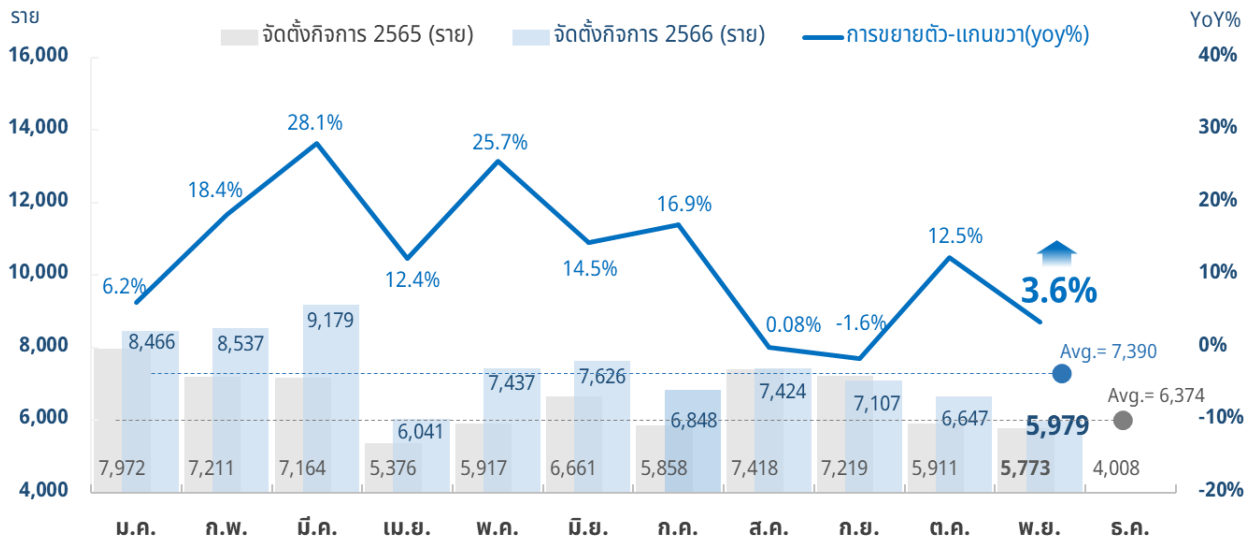
อันดับ 2 จ. สุราษฎร์ธานี มีปริมาณการใช้ไฟฟ้าในธุรกิจการผลิตไม้และผลิตภัณฑ์จากไม้ และไม้ก๊อก ยกเว้น เฟอร์นิเจอร์ การผลิตสิ่งของจากฟางและวัสดุอีกสาขานอื่น ๆ เป็นอันดับหนึ่งโดยเพิ่มขึ้น 81.34% (YoY)

อันดับ 3 จ.ภูเก็ต ยังคงมีปริมาณการใช้ไฟฟ้าในธุรกิจที่พักแรมเป็นอันดับหนึ่ง โดยเพิ่มขึ้น 35.25% (YoY)

การจัดตั้ง – ยกเลิกกิจการนิติบุคคล พุทธศักราช 2566



การจัดตั้งกิจการ 2566



ที่มา: กรมพัฒนาธุรกิจการค้า

- ธุรกิจจัดตั้งใหม่เดือนพฤศจิกายน 2566 มีจำนวน 5,979 ราย ขยายตัวจากช่วงเดียวกันของปีก่อน 3.6%
- ประเภทธุรกิจจัดตั้งใหม่สูงสุด 3 อันดับแรก ได้แก่



1st

ธุรกิจอสังหาริมทรัพย์
จำนวน **490** ราย
(8.20%)



2nd

ธุรกิจก่อสร้างอาคาร
จำนวน **436** ราย
(7.29%)



3rd

ธุรกิจภัตตาคาร/ร้านอาหาร
จำนวน **267** ราย
(4.47%)

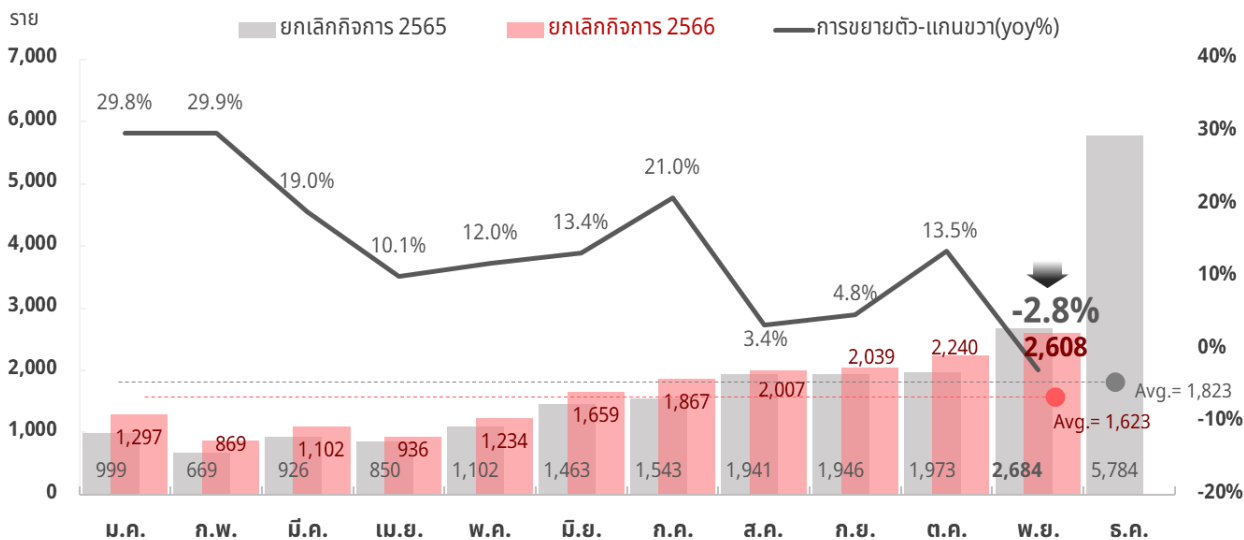
- ในช่วง 11 เดือนแรกของปี ธุรกิจจัดตั้งใหม่มีจำนวน 81,291 ราย เพิ่มขึ้นจากช่วงเดียวกันของปีก่อน 12.16%
- ในช่วงเดือนที่เหลือของปี สว. คาดว่าการจัดตั้งกิจการใหม่จะชะลอตัวลงตามฤดูกาลของการจดทะเบียน แต่ในภาพรวมทั้งปีแนวโน้มการจัดตั้งกิจการจะขยายตัวจากปีก่อนโดยมีจำนวนประมาณ 85,000 ราย

จำนวน MSME
ณ ธันวาคม 2566

3,187,378 ราย

- นิติบุคคล 837,147 ราย
- ส่วนบุคคลและอื่นๆ 2,268,483 ราย
- วิสาหกิจชุมชน 81,478 ราย

การยกเลิกกิจการ 2566



ที่มา: กรมพัฒนาธุรกิจการค้า

- ธุรกิจเลิกประกอบกิจการเดือนพฤศจิกายน 2566 มีจำนวน 2,608 ราย ลดลงจากช่วงเดียวกันของปีก่อน 2.8%
- ประเภทธุรกิจเลิกประกอบกิจการสูงสุด 3 อันดับแรก ได้แก่ ธุรกิจก่อสร้างอาคารทั่วไป จำนวน 194 ราย คิดเป็น 7.44% รองลงมาคือ ธุรกิจอสังหาริมทรัพย์ จำนวน 131 ราย คิดเป็น 5.02% และธุรกิจภัตตาคาร/ร้านอาหาร จำนวน 80 ราย คิดเป็น 3.07% ตามลำดับ
- ในช่วง 11 เดือนแรกของปี ธุรกิจยกเลิกกิจการมีจำนวน 17,858 ราย เพิ่มขึ้นจากช่วงเดียวกันของปีก่อน 10.95%

ที่มา: ฝ่ายข้อมูลและสารสนเทศ สว.
(ข้อมูล ณ วันที่ 15 ม.ค. 67)

คณะผู้จัดทำรายงานสถานการณ์ MSME รายเดือน

- การค้าระหว่างประเทศของ MSME
- การจัดตั้งและยกเลิกกิจการนิติบุคคล
- Infographic
นายณัฐกรฤทธิ นิริประภา nattakrit@sme.go.th
- การส่งออกทางชายแดนของ MSME
น.ส.ปัทมยา เป้นแก้ว patinya@sme.go.th
- ดัชนีความเชื่อมั่น SME (SMESI)
- การจ้างงานในระบบประกันสังคมของ MSME
น.ส.ดวงพร สิงห์โต tuangporn@sme.go.th
- การเปรียบเทียบดัชนีเชิงปริมาณและดัชนี SMESI
นายอรรถพล ทองอุ่น atthapon@sme.go.th
- ปริมาณการใช้ไฟฟ้าในธุรกิจตามกิจกรรมทางเศรษฐกิจ
น.ส.กัญญา สนวา kanya@sme.go.th

ฝ่ายวิเคราะห์สถานการณ์และเตือนภัยทางเศรษฐกิจ
สำนักงานส่งเสริมวิสาหกิจขนาดกลางและขนาดย่อม
0-2298-3000



รายงานสถานการณ์ MSME ประจำปี



รายงานสถานการณ์ MSME Outlook



รายงานสถานการณ์ MSME รายเดือน



GDP MSME รายไตรมาส



ดัชนีความเชื่อมั่น SME (SMESI)



บทวิเคราะห์ MSME ในประเด็นที่สำคัญ และ
บทวิเคราะห์ธุรกิจในสาขาธุรกิจที่สำคัญ

สำหรับดาวน์โหลดข้อมูล
สถานการณ์ MSME เพิ่มเติม