

สถานการณ์และตัวชี้วัด
เชิงเศรษฐกิจของ SMEs
ปี 2554 และปี 2555



ส่วนที่

01

OSMEP
Office of
Small and Medium
Enterprises Promotion

ผลิตภัณฑ์มวลรวมในประเทศ ของวิสาหกิจขนาดกลางและขนาดย่อม



บทที่ 1

ผลิตภัณฑ์มวลรวมในประเทศ ของวิสาหกิจขนาดกลางและขนาดย่อม

1.1 บทบาทของวิสาหกิจขนาดกลางและขนาดย่อมในผลิตภัณฑ์มวลรวมในประเทศ

มูลค่าผลิตภัณฑ์มวลรวมในประเทศ (GDP) ในปี 2554 มีการขยายตัวลดลงร้อยละ 0.1 หดตัวลดลงสูงมากเมื่อเทียบกับอัตราการขยายตัวร้อยละ 7.8 ในปีก่อนหน้าเนื่องจากอุทกภัยครั้งใหญ่ โดยมูลค่า GDP ในปี 2554 เท่ากับ 10,539,446.0 ล้านบาท ลดลงจากปีก่อนหน้า 434,626 ล้านบาท เป็นมูลค่า GDP ของภาคเกษตรคิดเป็นสัดส่วนร้อยละ 13.3 ของมูลค่า GDP รวม หรือมีมูลค่า 1,406,504 ล้านบาท โดยภาคเกษตรในปี 2554 เพิ่มขึ้นเมื่อเทียบกับปีก่อนหน้า สำหรับมูลค่า GDP ของภาคนอกเกษตรนั้น มีมูลค่า GDP เท่ากับ 9,132,942.0 ล้านบาท คิดเป็นสัดส่วนร้อยละ 86.7 ของมูลค่า GDP รวม ซึ่งหดตัวร้อยละ 0.3 เมื่อเทียบกับการขยายตัวเพิ่มขึ้นของปีก่อนหน้าที่เพิ่มขึ้นร้อยละ 8.6 ต่อปี

สำหรับ GDP ของวิสาหกิจขนาดกลางและขนาดย่อม (SMEs) ในปี 2554 มีมูลค่า 3,859,587.6 ล้านบาท คิดเป็นสัดส่วนร้อยละ 36.6 ของ GDP รวมทั้งประเทศ โดยมูลค่า GDP ของ SMEs ขยายตัวร้อยละ 0.6 ต่อปี ลดลงจากขยายตัวร้อยละ 7.9 ในปีก่อนหน้า เมื่อพิจารณามูลค่า GDP ตามขนาดวิสาหกิจ พบว่า วิสาหกิจขนาดย่อม (SE) มีบทบาทด้านมูลค่า GDP สูงกว่าวิสาหกิจขนาดกลาง (ME) โดยมูลค่า GDP ของ SE ในปี 2554 เท่ากับ 2,583,873.4 ล้านบาท มีอัตราการขยายตัวลดลงจากปีก่อนหน้าเท่ากับร้อยละ 1.7 และมีสัดส่วนคิดเป็นร้อยละ 24.5 ของ GDP รวม ด้านมูลค่า GDP ของ ME พบว่า ในปี 2554 มูลค่า GDP ของ ME เท่ากับ 1,275,714.3 ล้านบาท หดตัวลงจากปีก่อนหน้าเท่ากับร้อยละ 1.5 และมีสัดส่วนต่อ GDP รวมคิดเป็นร้อยละ 12.1

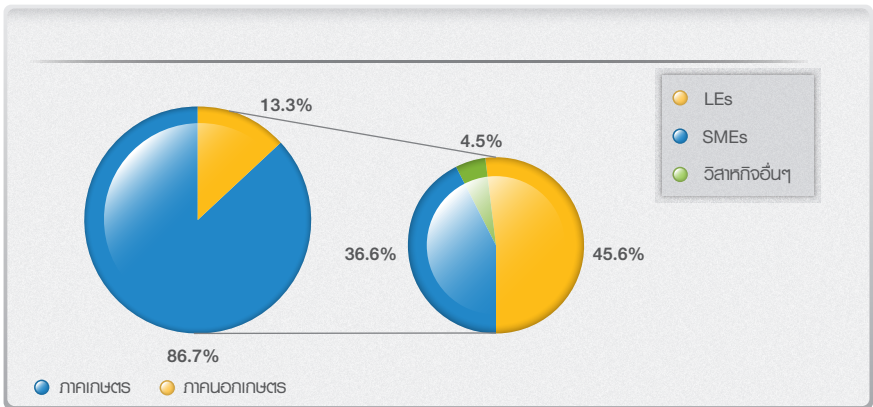
ตารางที่ 1.1 มูลค่าผลิตภัณฑ์มวลรวมภายในประเทศ ปี 2550 - 2554 จำแนกตามวิสาหกิจ

	2550	2551	2552	2553	2554
มูลค่าผลิตภัณฑ์มวลรวมภายในประเทศ ณ ราคาประจำปี ตามกิจกรรมทางเศรษฐกิจ (ล้านบาท)					
ประเทศ	8,529,836.0	9,075,493.0	9,050,715.0	10,104,821.0	10,539,446.0
ภาคเกษตร	911,372.0	1,056,838.0	1,052,564.0	1,251,807.0	1,406,504.0
ภาคนอกเกษตร	7,618,464.0	8,018,655.0	7,998,151.0	8,853,014.0	9,132,942.0
- วิสาหกิจขนาดใหญ่	3,946,049.6	4,160,530.7	4,156,704.3	4,663,899.9	4,797,961.4
- SMEs	3,298,529.4	3,457,685.3	3,417,860.7	3,747,694.1	3,859,587.6
• วิสาหกิจขนาดย่อม	2,209,392.2	2,318,671.2	2,300,195.7	2,491,158.2	2,583,873.4
• วิสาหกิจขนาดกลาง	1,089,137.2	1,139,014.1	1,117,665.0	1,256,535.9	1,275,714.3
- วิสาหกิจอื่นๆ	373,885.0	400,439.0	423,586.0	441,420.0	475,393.0
สัดส่วน (ร้อยละ)					
ประเทศ	100.0	100.0	100.0	100.0	100.0
ภาคเกษตร	10.7	11.6	11.6	12.4	13.3
ภาคนอกเกษตร	89.3	88.4	88.4	87.6	86.7
- วิสาหกิจขนาดใหญ่	46.3	45.8	45.9	46.2	45.6
- SMEs	38.7	38.1	37.8	37.1	36.6
• วิสาหกิจขนาดย่อม	25.9	25.5	25.4	24.7	24.5
• วิสาหกิจขนาดกลาง	12.8	12.6	12.3	12.4	12.1
- วิสาหกิจอื่นๆ	4.4	4.4	4.7	4.4	4.5
มูลค่าผลิตภัณฑ์มวลรวมภายในประเทศ ณ ราคาคงที่ (ล้านบาท)					
ประเทศ	4,256,564.0	4,361,396.0	4,263,363.0	4,596,112.0	4,598,441.0
ภาคเกษตร	370,030.0	383,079.0	381,132.0	381,401.0	395,884.0
ภาคนอกเกษตร	3,886,534.0	3,978,317.0	3,882,231.0	4,214,711.0	4,202,557.0
- วิสาหกิจขนาดใหญ่	2,044,964.4	2,101,380.6	2,043,395.9	2,238,415.7	2,215,342.3
- SMEs	1,722,518.6	1,756,260.4	1,713,378.1	1,849,203.3	1,860,032.7
• วิสาหกิจขนาดย่อม	1,131,024.4	1,151,047.6	1,128,664.4	1,208,815.0	1,229,334.6
• วิสาหกิจขนาดกลาง	591,494.2	605,212.8	584,713.7	640,388.3	630,698.1
- วิสาหกิจอื่นๆ	119,051.0	120,676.0	125,457.0	127,092.0	127,182.0
อัตราการขยายตัวผลิตภัณฑ์มวลรวม ณ ราคาคงที่ (ร้อยละ) YoY					
ประเทศ	4.9	2.5	(2.2)	7.8	0.1
ภาคเกษตร	0.9	3.5	(0.5)	0.1	3.8
ภาคนอกเกษตร	5.3	2.4	(2.4)	8.6	(0.3)
- วิสาหกิจขนาดใหญ่	5.9	2.8	(2.8)	9.5	(1.0)
- SMEs	4.8	2.0	(2.4)	7.9	0.6
• วิสาหกิจขนาดย่อม	4.6	1.8	(1.9)	7.1	1.7
• วิสาหกิจขนาดกลาง	5.3	2.3	(3.4)	9.5	(1.5)
- วิสาหกิจอื่นๆ	3.3	1.4	4.0	1.3	0.1

ที่มา : สำนักงานคณะกรรมการพัฒนาการเศรษฐกิจและสังคมแห่งชาติ
 ประมวลโดย : สำนักงานส่งเสริมวิสาหกิจขนาดกลางและขนาดย่อม
 หมายเหตุ : วิสาหกิจอื่นๆ คือ การบริหารราชการและการป้องกันประเทศ

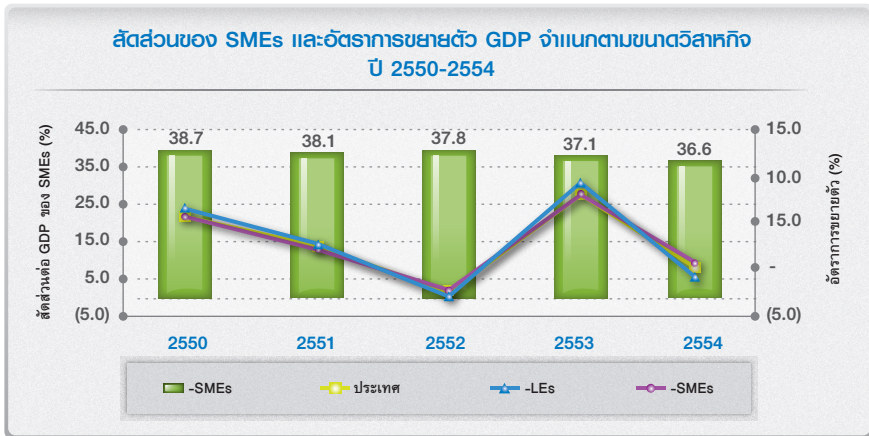
จากตารางที่ 1.1 และภาพที่ 1.1 แสดงโครงสร้าง GDP ของประเทศจำแนกตามกิจกรรมทางเศรษฐกิจ และตามขนาดในปี 2554 กล่าวคือ โครงสร้าง GDP ของภาคเกษตรยังคงมีวิสาหกิจขนาดใหญ่เป็นตัวขับเคลื่อนที่มีความสำคัญ โดยมีสัดส่วนมูลค่า GDP คิดเป็นร้อยละ 45.6 ขณะที่วิสาหกิจขนาดกลางและขนาดย่อม (SMEs) กลับมีบทบาททรงลงมา และบทบาทดังกล่าวลดลงอย่างต่อเนื่องนับจากปี 2550 เป็นต้นมา โดยสัดส่วนอยู่ที่ร้อยละ 38.7, 38.1, 37.8, 37.1 และ 36.6 ตามลำดับ

ภาพที่ 1.1 โครงสร้างผลิตภัณฑ์มวลรวมในประเทศ ปี 2554



ที่มา : สำนักงานคณะกรรมการพัฒนาการเศรษฐกิจและสังคมแห่งชาติ
ประมวลโดย : สำนักงานส่งเสริมวิสาหกิจขนาดกลางและขนาดย่อม

ภาพที่ 1.2 แนวโน้มสัดส่วนของ SMEs และอัตราการขยายตัวของ GDP จำแนกตามขนาดวิสาหกิจ ปี 2550-2554



ที่มา : สำนักงานคณะกรรมการพัฒนาการเศรษฐกิจและสังคมแห่งชาติ
ประมวลโดย : สำนักงานส่งเสริมวิสาหกิจขนาดกลางและขนาดย่อม

พิจารณา แนวโน้มของสัดส่วนมูลค่า GDP ของ SMEs ตั้งแต่ปี 2550 เป็นต้นมา พบว่าบทบาทของ SMEs ต่อมูลค่า GDP รวมของประเทศลดลงอย่างต่อเนื่อง ขณะที่บทบาทของวิสาหกิจขนาดใหญ่และวิสาหกิจอื่นๆ มีแนวโน้มคงที่หรือเพิ่มขึ้นเพียงเล็กน้อย ขณะที่ภาคเกษตรมีการขยายตัวอย่างต่อเนื่องโดยเฉพาะในช่วง 2 ปีล่าสุด เนื่องจากความต้องการสินค้าเกษตรในตลาดโลกเพิ่มสูงขึ้นอย่างต่อเนื่อง เมื่อพิจารณาแนวโน้มอัตราการขยายตัวของวิสาหกิจขนาดต่างๆ พบว่า ในปี 2554 วิสาหกิจขนาดกลางและขนาดย่อมยังคงเป็นกลไกการเจริญเติบโต (Engine of Growth) ในระบบเศรษฐกิจของประเทศ เห็นได้จากอัตราการขยายตัวของวิสาหกิจขนาดกลางและขนาดย่อมยังคงสูงกว่าอัตราการขยายตัวของประเทศ และวิสาหกิจใหญ่เป็นส่วนที่ใหญ่

1.1.1 มูลค่าโครงสร้าง สัตว์สวน และอัตราการขยายตัวผลิตภัณฑ์มวลรวมในประเทศ จำแนกตามกิจกรรมทางเศรษฐกิจที่สำคัญ

ภาพรวมของประเทศ

ตารางที่ 1.2 มูลค่าผลิตภัณฑ์มวลรวมภายในประเทศ จำแนกตามกิจกรรมทางเศรษฐกิจ

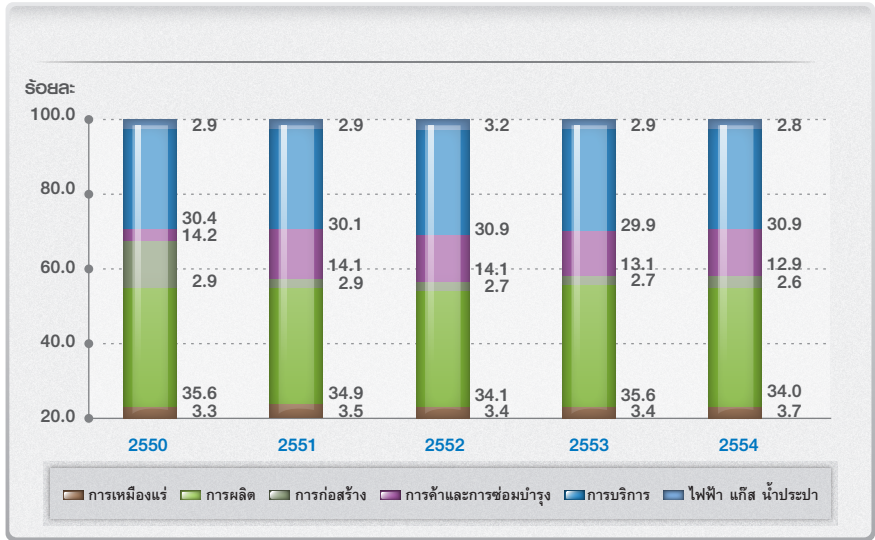
	2550	2551	2552	2553	2554
มูลค่าผลิตภัณฑ์มวลรวมภายในประเทศ ณ ราคาประจำปี ตามกิจกรรมทางเศรษฐกิจ (ล้านบาท)					
รวมทั้งประเทศ	8,529,836.0	9,075,493.0	9,050,715.0	10,104,821.0	10,539,446.0
ภาคเกษตร	911,372.0	1,056,838.0	1,052,564.0	1,251,807.0	1,406,504.0
ภาคนอกเกษตร	7,618,464.0	8,018,655.0	7,998,151.0	8,853,014.0	9,132,942.0
- การเหมืองแร่	278,975.0	314,823.0	304,922.0	346,631.0	385,305.0
- การผลิต	3,034,106.0	3,169,629.0	3,084,057.0	3,599,713.0	3,580,777.0
- การก่อสร้าง	249,263.0	260,717.0	244,089.0	269,273.0	269,762.0
- การค้าและการซ่อมบำรุง	1,213,537.0	1,282,989.0	1,279,737.0	1,323,916.0	1,354,399.0
- การบริการ	2,594,458.0	2,728,374.0	2,798,360.0	3,016,898.0	3,251,427.0
• การบริการภาคเอกชน	2,220,573.0	2,327,935.0	2,374,774.0	2,575,478.0	2,776,034.0
• การบริการภาครัฐ	373,885.0	400,439.0	423,586.0	441,420.0	475,393.0
- ไฟฟ้า แก๊ส และน้ำประปา	248,125.0	262,123.0	286,986.0	296,583.0	291,272.0
สัดส่วนผลิตภัณฑ์มวลรวมในประเทศ ณ ราคาประจำปี ตามกิจกรรมทางเศรษฐกิจ (ร้อยละ)					
รวมทั้งประเทศ	100.0	100.0	100.0	100.0	100.0
ภาคเกษตร	10.7	11.6	11.6	12.4	13.3
ภาคนอกเกษตร	89.3	88.4	88.4	87.6	86.7
- การเหมืองแร่	3.3	3.5	3.4	3.4	3.7
- การผลิต	35.6	34.9	34.1	35.6	34.0
- การก่อสร้าง	2.9	2.9	2.7	2.7	2.6
- การค้าและการซ่อมบำรุง	14.2	14.1	14.1	13.1	12.9
- การบริการ	30.4	30.1	30.9	29.9	30.9
• การบริการภาคเอกชน	26.0	25.7	26.2	25.5	26.3
• การบริการภาครัฐ	4.4	4.4	4.7	4.4	4.5
- ไฟฟ้า แก๊ส และน้ำประปา	2.9	2.9	3.2	2.9	2.8

ตารางที่ 1.2 (ต่อ) มูลค่าผลิตภัณฑ์มวลรวมภายในประเทศ จำแนกตามกิจกรรมทางเศรษฐกิจ

	2550	2551	2552	2553	2554
มูลค่าผลิตภัณฑ์มวลรวมภายในประเทศ ณ ราคาคงที่ (1988) ตามกิจกรรมทางเศรษฐกิจ (ล้านบาท)					
รวมทั้งประเทศ	4,256,564.0	4,361,396.0	4,263,139.0	4,596,112	4,596,464
ภาคเกษตร	370,030.0	383,079.0	390,362.0	381,401	395,955
ภาคนอกเกษตร	3,886,534.0	3,978,317.0	3,872,777.0	4,214,711	4,200,509
- การเหมืองแร่	95,095.0	95,698.0	96,105.0	101,141	99,380
- การผลิต	1,687,276.0	1,753,865.0	1,645,015.0	1,873,170	1,791,436
- การก่อสร้าง	100,511.0	95,190.0	95,551.0	102,090	96,875
- การค้าและการซ่อมบำรุง	589,231.0	598,086.0	594,785.0	610,706.0	621,756.0
- การบริการ	1,272,446.0	1,288,015.0	1,292,441.0	1,363,756.0	1,426,480.0
• การบริการภาคเอกชน	1,153,395.0	1,167,339.0	1,170,181.0	1,236,664.0	1,299,298.0
• การบริการภาครัฐ	119,051.0	120,676.0	122,260.0	127,092.0	127,182.0
- ไฟฟ้า แก๊ส และน้ำประปา	141,975.0	147,463.0	148,880.0	163,848.0	164,582.0
อัตราการขยายตัวผลิตภัณฑ์มวลรวมในประเทศ ณ ราคาคงที่ (ร้อยละ) YoY					
รวมทั้งประเทศ	4.9	2.5	(2.3)	7.8	0.0
ภาคเกษตร	0.9	3.5	1.9	(2.3)	3.8
ภาคนอกเกษตร	5.3	2.4	(2.7)	8.8	(0.3)
- การเหมืองแร่	3.8	0.6	0.4	5.2	(1.7)
- การผลิต	6.3	3.9	(6.2)	13.9	(4.4)
- การก่อสร้าง	2.5	(5.3)	0.4	6.8	(5.1)
- การค้าและการซ่อมบำรุง	5.0	1.5	(0.6)	2.7	1.8
- การบริการ	4.6	1.2	0.3	5.5	4.6
• การบริการภาคเอกชน	4.8	1.2	0.2	5.7	5.1
• การบริการภาครัฐ	3.3	1.4	1.3	4.0	0.1
- ไฟฟ้า แก๊ส และน้ำประปา	5.1	3.9	1.0	10.1	0.4

ที่มา : สำนักงานคณะกรรมการพัฒนาการเศรษฐกิจและสังคมแห่งชาติ
ประมวลโดย : สำนักงานส่งเสริมวิสาหกิจขนาดกลางและขนาดย่อม

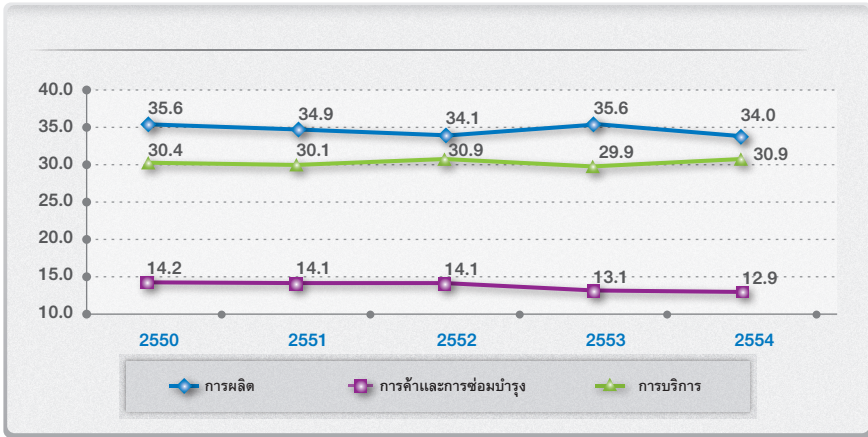
ภาพที่ 1.3 โครงสร้าง GDP ของประเทศ จำแนกตามกิจกรรมทางเศรษฐกิจ ปี 2550 - 2554



ที่มา : สำนักงานคณะกรรมการพัฒนาการเศรษฐกิจและสังคมแห่งชาติ
ประมวลโดย : สำนักงานส่งเสริมวิสาหกิจขนาดกลางและขนาดย่อม

โครงสร้าง GDP ของประเทศเมื่อจำแนกตามกิจกรรมทางเศรษฐกิจ พบว่า ร้อยละ 13.3 เป็นมูลค่าที่เกิดจากภาคเกษตร ขณะที่อีกร้อยละ 86.7 เป็นผลิตภัณฑ์มวลรวมในประเทศที่เกิดจากภาคนอกเกษตร เมื่อพิจารณาโครงสร้าง GDP ของภาคนอกเกษตร พบว่า ภาคการผลิตเป็นกิจกรรมทางเศรษฐกิจที่มีบทบาทต่อเศรษฐกิจสูงคิดเป็นร้อยละ 34.0 ของมูลค่า GDP รวม รองลงมา ได้แก่ ภาคการบริการซึ่งมีสัดส่วนคิดเป็นร้อยละ 30.9 และภาคการค้าและการซ่อมบำรุงมีบทบาทเป็นลำดับสาม มีสัดส่วนคิดเป็นร้อยละ 12.9 โดยทั้ง 3 ภาคกิจกรรมทางเศรษฐกิจมีสัดส่วนมูลค่า GDP รวมกัน คิดเป็นร้อยละ 77.8 ของมูลค่า GDP รวม (ตารางที่ 1.2 และภาพที่ 1.3)

ภาพที่ 1.4 แนวโน้มสัดส่วนมูลค่า GDP ของประเทศ จำแนกตามกิจกรรมทางเศรษฐกิจที่สำคัญ ปี 2550-2554



ที่มา : สำนักงานคณะกรรมการพัฒนาการเศรษฐกิจและสังคมแห่งชาติ
 ประมวลโดย : สำนักงานส่งเสริมวิสาหกิจขนาดกลางและขนาดย่อม

เมื่อพิจารณาแนวโน้มของมูลค่า สัดส่วน และการขยายตัว GDP ของกิจกรรมทางเศรษฐกิจต่างๆ พบว่า สัดส่วน GDP ของภาคเกษตรเพิ่มขึ้นอย่างต่อเนื่อง ส่วนในภาคนอกเกษตรนั้นลดลง กิจกรรมทางเศรษฐกิจที่มีความสำคัญมากที่สุดยังคงเป็นภาคการผลิต โดยสัดส่วน GDP ของภาคการผลิตต่อมูลค่ารวมทั้งประเทศเท่ากับร้อยละ 34.0 ลดลง เมื่อเทียบกับปีก่อนหน้า ซึ่งการหดตัวของภาคการผลิตเท่ากับร้อยละ 4.4 เนื่องจากภาคการผลิตได้รับผลกระทบจากภัยพิบัติในญี่ปุ่นและจากสถานการณ์อุทกภัยของไทยที่รุนแรงและขยายวงกว้างในพื้นที่ภาคกลาง ทำให้ภาคอุตสาหกรรมได้รับความเสียหาย รวมทั้งการลดลงของอุปทาน ส่งผลทำให้อุปสงค์ทั้งในประเทศและต่างประเทศหดตัวลง การใช้จ่ายเพื่อการอุปโภคบริโภคของครัวเรือนหดตัว

ภาคการบริการมีแนวโน้มสัดส่วนของ GDP เพิ่มขึ้นในปี 2554 จากร้อยละ 29.9 เป็นร้อยละ 30.9 และมีอัตราการขยายตัวเพิ่มขึ้นร้อยละ 4.6 เมื่อเทียบกับปีก่อนหน้า ดังนั้น ภาพรวมเศรษฐกิจของประเทศในปี 2554 ถูกขับเคลื่อนด้วยภาคการผลิต โดยเฉพาะการผลิตเพื่อการส่งออก สำหรับภาคการค้าและการซ่อมบำรุง แนวโน้มของสัดส่วน GDP เริ่มมีการปรับตัวลดลง ขณะที่อัตราการขยายตัวในปี 2554 ขยายตัวร้อยละ 0.4

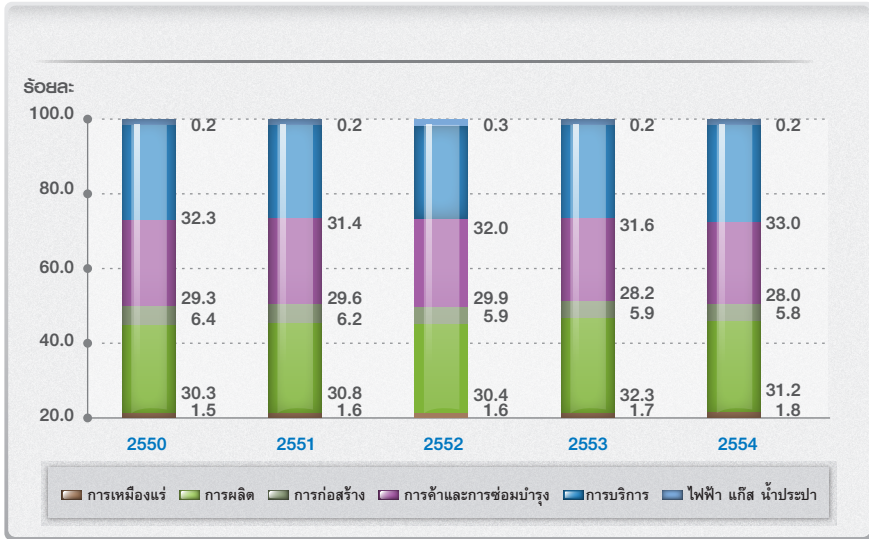
ภาพรวมของ SMEs

ตารางที่ 1.3 มูลค่าผลิตภัณฑ์มวลรวมภายในประเทศของ SMEs จำแนกตามกิจกรรมทางเศรษฐกิจ

	2550	2551	2552	2553	2554
มูลค่าผลิตภัณฑ์มวลรวมภายในประเทศ ณ ราคาประจำปี ตามกิจกรรมทางเศรษฐกิจ (ล้านบาท)					
SMEs	3,298,529.4	3,457,685.3	3,417,860.7	3,747,694.1	3,859,587.6
- การเหมืองแร่	50,425.9	56,905.6	55,116.0	62,655.0	69,645.1
- การผลิต	1,021,055.6	1,066,662.6	1,037,865.4	1,211,397.0	1,205,025.3
- การก่อสร้าง	205,955.3	215,419.3	201,680.3	222,488.8	222,892.8
- การค้าและการซ่อมบำรุง	968,354.7	1,023,774.7	1,021,179.7	1,056,432.8	1,080,757.1
- การบริการภาคเอกชน	1,044,960.7	1,086,707.3	1,093,024.2	1,185,424.5	1,272,138.2
- ไฟฟ้า แก๊ส และน้ำประปา	7,777.1	8,215.8	8,995.1	9,295.9	9,129.2
สัดส่วนผลิตภัณฑ์มวลรวมในประเทศ ณ ราคาประจำปี ตามกิจกรรมทางเศรษฐกิจ (ร้อยละ)					
SMEs	100.0	100.0	100.0	100.0	100.0
- การเหมืองแร่	1.5	1.6	1.6	1.7	1.8
- การผลิต	30.3	30.8	30.4	32.3	31.2
- การก่อสร้าง	6.4	6.2	5.9	5.9	5.8
- การค้าและการซ่อมบำรุง	29.3	29.6	29.9	28.2	28.0
- การบริการภาคเอกชน	32.3	31.4	32.0	31.6	33.0
- ไฟฟ้า แก๊ส และน้ำประปา	0.2	0.2	0.3	0.2	0.2
มูลค่าผลิตภัณฑ์มวลรวมภายในประเทศ ณ คงที่ (ปี 1988) ตามกิจกรรมทางเศรษฐกิจ (ล้านบาท)					
SMEs	1,722,518.6	1,756,260.4	1,713,378.1	1,849,203.3	1,860,032.7
- การเหมืองแร่	17,188.8	17,297.8	17,185.8	18,281.7	17,958.8
- การผลิต	567,812.3	590,221.2	560,121.3	630,370.4	603,226.6
- การก่อสร้าง	83,047.9	78,651.4	78,677.0	84,352.6	80,043.7
- การค้าและการซ่อมบำรุง	470,183.1	477,249.1	467,221.9	487,319.3	496,074.6
- การบริการภาคเอกชน	579,836.5	588,218.9	585,510.0	623,743.7	657,570.6
- ไฟฟ้า แก๊ส และน้ำประปา	4,450.0	4,622.0	4,662.1	5,135.6	5,158.4
อัตราการขยายตัวผลิตภัณฑ์มวลรวมในประเทศ ณ ราคาคงที่ (ร้อยละ)					
SMEs	4.8	2.0	(2.4)	7.9	0.6
- การเหมืองแร่	3.8	0.6	(0.6)	6.4	(1.8)
- การผลิต	6.3	3.9	(5.1)	12.5	(4.3)
- การก่อสร้าง	2.5	(5.3)	0.0	7.2	(5.1)
- การค้าและการซ่อมบำรุง	5.0	1.5	(2.1)	4.3	1.8
- การบริการภาคเอกชน	3.6	1.4	(0.5)	6.5	5.4
- ไฟฟ้า แก๊ส และน้ำประปา	5.1	3.9	0.9	10.2	0.4

ที่มา : สำนักงานคณะกรรมการพัฒนาการเศรษฐกิจและสังคมแห่งชาติ
ประมวลโดย : สำนักงานส่งเสริมวิสาหกิจขนาดกลางและขนาดย่อม

ภาพที่ 1.5 โครงสร้าง GDP ของ SMEs จำแนกตามกิจกรรมทางเศรษฐกิจ ปี 2550 - 2554



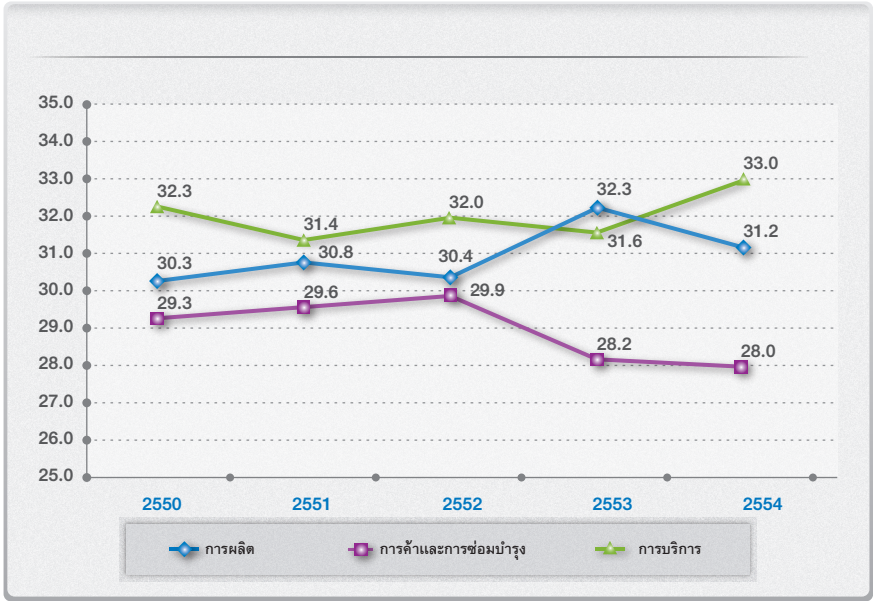
ที่มา : สำนักงานคณะกรรมการพัฒนาการเศรษฐกิจและสังคมแห่งชาติ
ประมวลโดย : สำนักงานส่งเสริมวิสาหกิจขนาดกลางและขนาดย่อม

โครงสร้างมูลค่า GDP ของ SMEs ในปี 2554 ยังคงมีความเกี่ยวข้องกับภาคการบริการ ภาคการผลิต และภาคการค้าและการซ่อมบำรุง โดยภาคการบริการเป็นกิจกรรมทางเศรษฐกิจที่มีความสำคัญสูงสุดมีสัดส่วนคิดเป็นร้อยละ 33.0 และขยายตัวเพิ่มขึ้นร้อยละ 5.4 รองลงมา ได้แก่ ภาคการผลิตคิดเป็นสัดส่วนร้อยละ 31.2 แต่ในปี 2554 หดตัวลดลงร้อยละ 4.3 และภาคการค้าและการซ่อมบำรุงมีสัดส่วนคิดเป็นร้อยละ 28.0 ขยายตัวเพิ่มขึ้นร้อยละ 1.8

ภาพที่ 1.5 แสดงโครงสร้างมูลค่า GDP ของ SMEs เมื่อเปรียบเทียบกับ ภาพที่ 1.3 ซึ่งแสดงโครงสร้างมูลค่า GDP ของประเทศ พบว่า โครงสร้าง GDP ของประเทศและของ SMEs มีความแตกต่างกัน คือ GDP ของประเทศ ภาคการผลิตเป็นกิจกรรมทางเศรษฐกิจที่มีความสำคัญสูงสุด ในขณะที่ GDP ของ SMEs ภาคการบริการเป็นกิจกรรมทางเศรษฐกิจที่มีความสำคัญสูงสุด

อย่างไรก็ตามในปี 2554 เศรษฐกิจของประเทศขยายตัวชะลอลงจากปีก่อน เนื่องจากภาคการผลิตได้รับผลกระทบจากภัยพิบัติในญี่ปุ่นที่ส่งผลให้เกิดปัญหาขาดแคลนชิ้นส่วนและจากสถานการณ์อุทกภัยของไทยที่รุนแรงและขยายวงกว้างในพื้นที่ภาคกลางทำให้ภาคอุตสาหกรรมได้รับความเสียหายและเกิดปัญหาในการกระจายสินค้า ส่งผลให้การส่งออก การบริโภคและการลงทุนภาคเอกชนหดตัวลงในช่วงไตรมาสสุดท้ายของปี

ภาพที่ 1.6 แนวโน้มสัดส่วนมูลค่า GDP ของ SMEs จำแนกตามกิจกรรมทางเศรษฐกิจที่สำคัญ ปี 2550 - 2554



ที่มา : สำนักงานคณะกรรมการพัฒนาการเศรษฐกิจและสังคมแห่งชาติ
ประมวลโดย : สำนักงานส่งเสริมวิสาหกิจขนาดกลางและขนาดย่อม

เมื่อพิจารณาแนวโน้มสัดส่วน GDP ของ SMEs ในกิจกรรมทางเศรษฐกิจต่างๆ พบว่า แนวโน้มสัดส่วนในภาคการผลิตมีแนวโน้มลดลงในปี 2554 สำหรับภาคบริการนั้นกลับมีแนวโน้มเพิ่มขึ้น ส่วนภาคการค้าและการซ่อมบำรุงที่มีสัดส่วนมูลค่า GDP ลดลงเล็กน้อยในปี 2554

1.2 พลิกทัศน์มวลรวมในประเทศจำแนกตามกิจกรรมทางเศรษฐกิจที่สำคัญ

1.2.1 ภาคการผลิต

ภาพรวมของประเทศ

ผลิตภัณฑ์มวลรวมในประเทศในภาคการผลิตในปี 2554 มีมูลค่ารวมเท่ากับ 3,580,777.0 ล้านบาท หรือคิดเป็นสัดส่วนร้อยละ 34.0 ของมูลค่าผลิตภัณฑ์มวลรวมในประเทศ เมื่อพิจารณามูลค่า GDP ตามขนาดวิสาหกิจ พบว่า มูลค่า GDP ในภาคการผลิตเกิดจากวิสาหกิจขนาดใหญ่และอื่นๆ 2,375,751.7 ล้านบาท คิดเป็นสัดส่วนร้อยละ 66.3 ขณะที่มูลค่าที่เกิดจาก SMEs เท่ากับ 1,205,025.3 ล้านบาท หรือคิดเป็นร้อยละ 33.7 โดยเป็นมูลค่าที่เกิดจากวิสาหกิจขนาดย่อม (SE) เท่ากับ 487,826.7 ล้านบาท หรือร้อยละ 13.7

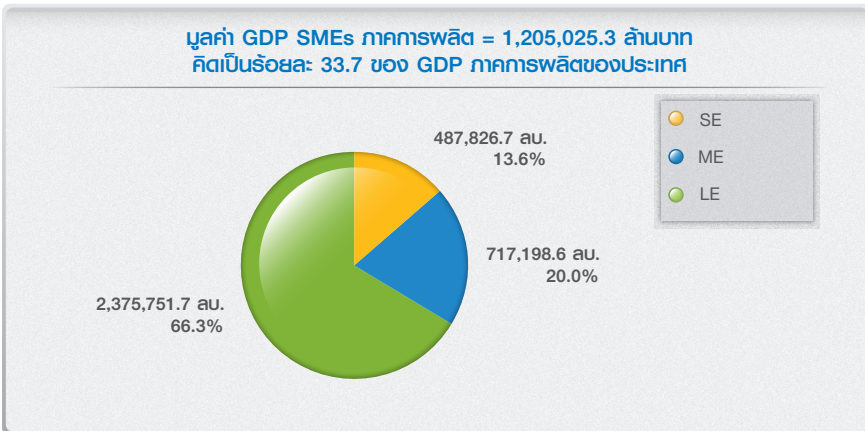
และวิสาหกิจขนาดกลาง (ME) เท่ากับ 717,198.6 ล้านบาท หรือสัดส่วนร้อยละ 20.0 (ตารางที่ 1.4 และภาพที่ 1.7)

ตารางที่ 1.4 การกระจายตัวของ GDP ภาคการผลิต ปี 2550 - 2554

	2550	2551	2552	2553	2554
มูลค่าผลิตภัณฑ์มวลรวมภายในประเทศ ณ ราคาประจำปี (ล้านบาท)					
ประเทศ	8,529,836.0	9,075,493.0	9,050,715.0	10,104,821.0	10,539,446.0
การผลิต (รวม)	3,034,106.0	3,169,629.0	3,084,057.0	3,599,713.0	3,580,777.0
SMEs	1,021,055.6	1,066,662.6	1,037,865.4	1,211,397.0	1,205,025.3
• วิสาหกิจขนาดย่อม	413,350.9	431,813.9	420,156.0	490,406.7	487,826.7
• วิสาหกิจขนาดกลาง	607,704.6	634,848.7	617,709.4	720,991.6	717,198.6
วิสาหกิจขนาดใหญ่และอื่นๆ	2,013,050.4	2,102,966.4	2,046,191.6	2,388,316.3	2,375,751.7
สัดส่วน GDP ภาคการผลิต ต่อ GDP ประเทศ (ร้อยละ)					
การผลิต (รวม)	35.6	34.9	34.1	35.6	34.0
สัดส่วน GDP สาขาการผลิต ต่อ GDP ภาคการผลิตของประเทศ (ร้อยละ)					
SMEs	33.7	33.7	33.7	33.7	33.7
• วิสาหกิจขนาดย่อม	13.7	13.7	13.7	13.7	13.7
• วิสาหกิจขนาดกลาง	20.0	20.0	20.0	20.0	20.0
วิสาหกิจขนาดใหญ่และอื่นๆ	66.3	66.3	66.3	66.3	66.3

ที่มา : สำนักงานคณะกรรมการพัฒนาการเศรษฐกิจและสังคมแห่งชาติ
ประมวลโดย : สำนักงานส่งเสริมวิสาหกิจขนาดกลางและขนาดย่อม

ภาพที่ 1.7 โครงสร้าง GDP ภาคการผลิต จำแนกตามขนาดวิสาหกิจ ปี 2554



ที่มา : สำนักงานคณะกรรมการพัฒนาการเศรษฐกิจและสังคมแห่งชาติ
ประมวลโดย : สำนักงานส่งเสริมวิสาหกิจขนาดกลางและขนาดย่อม

ตารางที่ 1.5 โครงสร้างการกระจายตัวของ GDP ภาคการผลิต จำแนกตามสาขาอุตสาหกรรม (ISIC 2 หลัก) และขนาดวิสาหกิจ ปี 2554

ISIC	สาขาอุตสาหกรรม	ขนาดย่อม (SE)		ขนาดกลาง (ME)			SMEs			ขนาดใหญ่ (LE)			รวม		
		สัดส่วนต่อสาขา (ร้อยละ)	มูลค่า (ล้านบาท)	สัดส่วนต่อทั้งหมด (ร้อยละ)	สัดส่วนต่อสาขา (ร้อยละ)	มูลค่า (ล้านบาท)	สัดส่วนต่อทั้งหมด (ร้อยละ)	สัดส่วนต่อสาขา (ร้อยละ)	มูลค่า (ล้านบาท)	สัดส่วนต่อทั้งหมด (ร้อยละ)	สัดส่วนต่อสาขา (ร้อยละ)	มูลค่า (ล้านบาท)	สัดส่วนต่อทั้งหมด (ร้อยละ)	มูลค่า (ล้านบาท)	สัดส่วนต่อทั้งหมด (ร้อยละ)
15	อาหารและเครื่องดื่ม	14.1	87,194.6	17.9	19.1	117,874.7	16.4	33.2	205,069.3	17.0	66.8	412,200.0	17.4	617,269.3	17.2
16	ยาสูบ	0.4	220.2	0.0	0.7	422.4	0.1	1.0	642.6	0.1	99.0	61,297.7	2.6	61,940.3	1.7
17	สิ่งทอ สิ่งถัก	9.5	18,516.3	3.8	21.7	42,281.5	5.9	31.3	60,797.7	5.0	68.7	133,608.7	5.6	194,406.5	5.4
18	เครื่องแต่งกาย	12.5	34,124.3	7.0	22.2	60,769.2	8.5	34.6	94,893.5	7.9	65.4	179,171.4	7.5	274,064.9	7.7
19	พอกและตกแต่งหนังสือ	18.2	20,626.4	4.2	29.5	33,475.2	4.7	47.7	54,101.6	4.5	52.3	59,282.1	2.5	113,383.7	3.2
20	ไม้และผลิตภัณฑ์จากไม้	28.5	4,536.7	0.9	42.5	6,769.2	0.9	71.0	11,305.9	0.9	29.0	4,620.0	0.2	15,925.9	0.4
21	กระดาษและผลิตภัณฑ์	11.5	7,369.2	1.5	12.0	7,711.1	1.1	23.5	15,080.3	1.3	76.5	49,188.3	2.1	64,268.6	1.8
22	การพิมพ์โฆษณา	53.5	15,657.0	3.2	26.3	7,696.0	1.1	79.9	23,353.1	1.9	20.1	5,886.5	0.2	29,239.6	0.8
23	ปิโตรเลียมและเชื้อเพลิง	38.9	59,211.4	12.1	4.2	6,344.0	0.9	43.1	65,555.4	5.4	56.9	86,479.8	3.6	152,035.2	4.2
24	เคมี	12.7	28,698.7	5.9	52.9	119,375.5	16.6	65.6	148,074.2	12.3	34.4	77,687.9	3.3	225,762.0	6.3
25	ยางและพลาสติก	13.4	20,204.1	4.1	31.0	46,819.6	6.5	44.3	67,023.7	5.6	55.7	84,180.1	3.5	151,203.8	4.2
26	ผลิตภัณฑ์จากแร่โลหะ	15.2	23,984.7	4.9	12.2	19,270.8	2.7	27.3	43,255.5	3.6	72.7	114,931.4	4.8	158,186.9	4.4
27	โลหะขั้นมูลฐาน	14.3	6,271.0	1.3	45.3	19,934.7	2.8	59.6	26,205.8	2.2	40.4	17,761.3	0.7	43,967.0	1.2
28	โลหะประดิษฐ์	22.7	24,260.7	5.0	22.0	23,497.0	3.3	44.7	47,757.7	4.0	55.3	59,159.9	2.5	106,917.6	3.0
29	เครื่องจักรและอุปกรณ์	31.6	52,065.6	10.7	13.9	22,941.3	3.2	45.6	75,006.9	6.2	54.4	89,588.8	3.8	164,595.6	4.6
30	เครื่องจักรสำนักงาน	2.2	4,054.1	0.8	3.6	6,593.4	0.9	5.8	10,647.4	0.9	94.2	172,411.4	7.3	183,058.8	5.1
31	เครื่องจักรและอุปกรณ์ไฟฟ้า	20.7	12,602.4	2.6	35.4	21,597.0	3.0	56.1	34,199.4	2.8	43.9	26,788.3	1.1	60,987.7	1.7
32	โทรทัศน์และการสื่อสาร	4.1	9,260.2	1.9	7.2	16,146.5	2.3	11.3	25,406.7	2.1	88.7	200,310.7	8.4	225,717.4	6.3
33	เครื่องมือที่ใช้ทางการแพทย์	10.5	4,028.0	0.8	9.2	3,549.1	0.5	19.7	7,577.1	0.6	80.3	30,825.4	1.3	38,402.5	1.1
34	รถพ่วงและรถกึ่งพ่วง	0.9	3,179.8	0.7	1.9	6,926.3	1.0	2.7	10,106.1	0.8	97.3	360,165.5	15.2	370,271.6	10.3
35	อุปกรณ์การขนส่ง	12.1	6,693.1	1.4	28.4	15,717.4	2.2	40.5	22,410.4	1.9	59.5	32,902.6	1.4	55,313.1	1.5
36	เครื่องเรือนที่มีได้จัดไว้ในประเภทอื่น	16.5	45,068.2	9.2	40.7	111,486.8	15.5	57.2	156,555.1	13.0	42.8	117,303.9	4.9	273,859.0	7.6
	รวม	13.6	487,826.7	100.0	20.0	717,198.6	100.0	33.7	1,205,025.3	100.0	66.3	2,375,751.7	100.0	3,580,777.0	100.0

ที่มา : สำนักงานคณะกรรมการพัฒนาการเศรษฐกิจและสังคมแห่งชาติ
ประมวลโดย : สำนักงานส่งเสริมวิสาหกิจขนาดกลางและขนาดย่อม

ตารางที่ 1.5 แสดงถึงมูลค่า GDP ในภาคการผลิต จำแนกตามสาขาการผลิต (ISIC 2 หลัก) โดยเมื่อพิจารณาสาขาการผลิต พบว่า สาขาการผลิตที่มีมูลค่าการผลิตสูงสุด 5 ลำดับแรก ยังคงเป็นสาขาเดิม ได้แก่ สาขาอาหารและเครื่องดื่ม (ISIC 15) มีมูลค่า 617,269.3 ล้านบาท มีสัดส่วนคิดเป็นร้อยละ 17.2 ของมูลค่า GDP ในภาคการผลิตทั้งหมด เมื่อพิจารณาตามขนาดของวิสาหกิจ พบว่า เป็นมูลค่าที่เกิดจากวิสาหกิจขนาดใหญ่ร้อยละ 66.8 และเป็นมูลค่าที่เกิดจาก SMEs คิดเป็นร้อยละ 33.2

สาขาอุตสาหกรรมที่มีความสำคัญรองลงมา ได้แก่ สาขารถพ่วงและรถกึ่งพ่วง (ISIC 34) มีมูลค่า 370,271.6 ล้านบาท มีสัดส่วนคิดเป็นร้อยละ 10.3 ของมูลค่า GDP ในภาคการผลิตทั้งหมด เมื่อพิจารณาตามขนาดของวิสาหกิจ พบว่า เป็นมูลค่าที่เกิดจากวิสาหกิจขนาดใหญ่ร้อยละ 97.3 และเป็นมูลค่าที่เกิดจาก SMEs คิดเป็นร้อยละ 2.7 เท่านั้น

สาขาอุตสาหกรรมที่มีความสำคัญเป็นอันดับสาม ได้แก่ สาขาเครื่องแต่งกาย (ISIC 18) มีมูลค่า 274,064.9 ล้านบาท มีสัดส่วนคิดเป็นร้อยละ 7.7 ของมูลค่า GDP ในภาคการผลิตทั้งหมด เมื่อพิจารณาตามขนาดของวิสาหกิจ พบว่า เป็นมูลค่าที่เกิดจากวิสาหกิจขนาดใหญ่ร้อยละ 65.4 และเป็นมูลค่าที่เกิดจาก SMEs คิดเป็นร้อยละ 34.6

สาขาอุตสาหกรรมที่มีความสำคัญลำดับสี่ ได้แก่ สาขาการผลิตเครื่องเรือนซึ่งมิได้จัดไว้ในประเภทอื่น (ISIC 36) มีมูลค่า 273,859.0 ล้านบาท คิดเป็นร้อยละ 7.6 ของมูลค่า GDP ในภาคการผลิตทั้งหมด เมื่อพิจารณาตามขนาดของวิสาหกิจ พบว่า เป็นมูลค่าที่เกิดจากวิสาหกิจขนาดใหญ่ร้อยละ 42.8 และเป็นมูลค่าที่เกิดจาก SMEs คิดเป็นร้อยละ 57.2 และสาขาอุตสาหกรรมซึ่งมีมูลค่าสูงเป็นลำดับที่ห้า ได้แก่ สาขาเคมี (ISIC 24) มีมูลค่า 225,762.0 ล้านบาท คิดเป็นร้อยละ 6.3 ของมูลค่า GDP ในภาคการผลิตทั้งหมด เป็นมูลค่าซึ่งเกิดจากวิสาหกิจขนาดใหญ่ร้อยละ 34.4 เท่านั้น ขณะที่ เป็นมูลค่าจาก SMEs ถึงร้อยละ 65.6

ตารางที่ 1.6 สาขาการผลิตที่ SMEs มีบทบาทสูงที่สุดใน ปี 2554

ISIC	สาขาอุตสาหกรรม	มูลค่ารวม (ล้านบาท)	มูลค่า SMEs (ล้านบาท)	สัดส่วนรายสาขา SMEs ต่อรายสาขาของประเทศ (ร้อยละ)	สัดส่วนรายสาขาต่อมูลค่ารวมของ SMEs ภาคการผลิต (ร้อยละ)
22	การพิมพ์โฆษณา	29,239.6	23,353.1	79.9	1.9
20	ไม้และผลิตภัณฑ์จากไม้	15,925.9	11,305.9	71.0	0.9
24	เคมี	225,762.0	148,074.2	65.6	12.3
27	โลหะขั้นมูลฐาน	43,967.0	26,205.8	59.6	2.2
36	เครื่องเรือนที่มีได้จัดไว้ในประเภทอื่น	273,859.0	156,555.1	57.2	13.0
31	เครื่องจักรและอุปกรณ์ไฟฟ้า	60,987.7	34,199.4	56.1	2.8
19	พอกและตกแต่งหนังสัตว์	113,383.7	54,101.6	47.7	4.5
29	เครื่องจักรและอุปกรณ์	164,595.6	75,006.9	45.6	6.2
28	โลหะประดิษฐ์	106,917.6	47,757.7	44.7	4.0
25	ยางและพลาสติก	151,203.8	67,023.7	44.3	5.6
23	ปิโตรเลียมและเชื้อเพลิง	152,035.2	65,555.4	43.1	5.4
35	อุปกรณ์การขนส่ง	55,313.1	22,410.4	40.5	1.9
18	เครื่องแต่งกาย	274,064.9	94,893.5	34.6	7.9
15	อาหารและเครื่องดื่ม	617,269.3	205,069.3	33.2	17.0
17	สิ่งถอบ สิ่งถัก	194,406.5	60,797.7	31.3	5.0
26	ผลิตภัณฑ์จากแร่โลหะ	158,186.9	43,255.5	27.3	3.6
21	กระดาษและผลิตภัณฑ์	64,268.6	15,080.3	23.5	1.3
33	เครื่องมือที่ใช้ทางการแพทย์	38,402.5	7,577.1	19.7	0.6
32	โทรทัศน์และการสื่อสาร	225,717.4	25,406.7	11.3	2.1
30	เครื่องจักรสำนักงาน	183,058.8	10,647.4	5.8	0.9
34	รถพ่วงและรถกึ่งพ่วง	370,271.6	10,106.1	2.7	0.8
16	ยาสูบ	61,940.3	642.6	1.0	0.1
	รวม	3,580,777.0	1,205,025.3	33.7	100.0

ที่มา : สำนักงานคณะกรรมการพัฒนาการเศรษฐกิจและสังคมแห่งชาติ
ประมวลโดย : สำนักงานส่งเสริมวิสาหกิจขนาดกลางและขนาดย่อม

จากภาพรวมของภาคการผลิตในตารางที่ 1.6 แสดงสาขาการผลิตที่ SMEs มีบทบาทสูงพบว่า ในสาขาที่ SMEs มีบทบาทสูงมาก จะเป็นสาขาการผลิตที่ใช้แรงงาน หรือเป็นสาขาการผลิต Resource based เช่น สาขาการพิมพ์โฆษณา สาขาการผลิตไม้และผลิตภัณฑ์จากไม้ อย่างไรก็ตามเมื่อพิจารณาจากมูลค่า GDP ในสาขาดังกล่าว เห็นได้ว่า มีสัดส่วนต่อมูลค่า GDP รวมต่ำมาก โดยในสาขาการพิมพ์โฆษณานั้น SMEs มีสัดส่วนในสาขาสูงถึงร้อยละ 79.9 ต่อสาขา แต่มีมูลค่า GDP เพียง 23,353.1 ล้านบาทเท่านั้น หรือในสาขาการผลิตไม้และผลิตภัณฑ์จากไม้ ซึ่ง SMEs มีบทบาทต่อสาขานี้สูงถึงร้อยละ 71.0 ขณะที่มูลค่า GDP รวมของสาขานี้มีเพียง 11,305.9 ล้านบาทเท่านั้น

1.2.2 ภาคการค้าและการซ่อมบำรุง

ภาพรวมของประเทศ และ SMEs

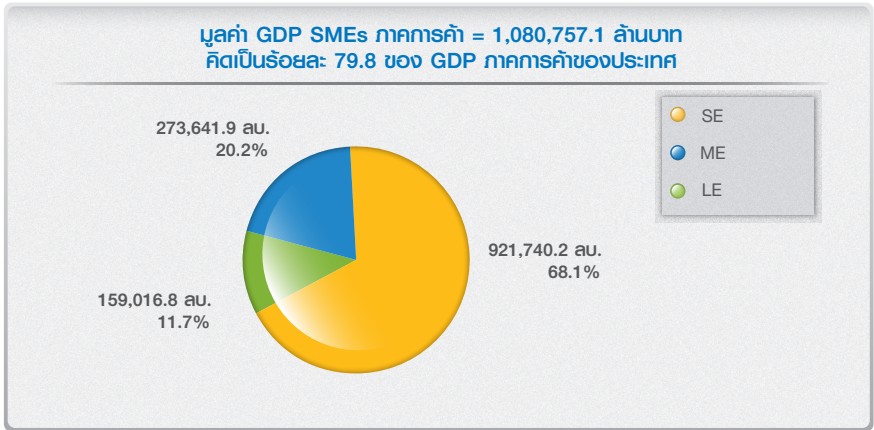
ผลิตภัณฑ์มวลรวมในประเทศในภาคการค้าและการซ่อมบำรุงในปี 2554 มีมูลค่ารวมเท่ากับ 1,354,399.0 ล้านบาท หรือคิดเป็นสัดส่วนร้อยละ 12.9 ของมูลค่าผลิตภัณฑ์มวลรวมในประเทศ เมื่อพิจารณามูลค่า GDP ตามขนาดวิสาหกิจ พบว่า มูลค่า GDP ในภาคการค้าและการซ่อมบำรุงเกิดจากวิสาหกิจขนาดใหญ่และอื่นๆ มีมูลค่า 273,641.95 ล้านบาท คิดเป็นร้อยละ 20.2 ขณะที่มูลค่าที่เกิดจาก SMEs เท่ากับ 1,080,757.05 ล้านบาท หรือคิดเป็นร้อยละ 79.8 โดยเป็นมูลค่าที่เกิดจากวิสาหกิจขนาดย่อม (SE) เท่ากับ 921,740.23 ล้านบาท หรือร้อยละ 68.1 และวิสาหกิจขนาดกลาง (ME) เท่ากับ 159,016.82 ล้านบาทหรือสัดส่วนร้อยละ 11.7 โดยมีรายละเอียดตามตารางที่ 1.7 และภาพที่ 1.8

ตารางที่ 1.7 การกระจายตัวของ GDP ภาคการค้าและการซ่อมบำรุง ปี 2550 - 2554

	2550	2551	2552	2553	2554
มูลค่าผลิตภัณฑ์มวลรวมภายในประเทศ ณ ราคาประจำปี (ล้านบาท)					
ประเทศ	8,529,836.0	9,075,493.0	9,050,715.0	10,104,821.0	10,539,446.0
ภาคค้าส่งและค้าปลีกและการซ่อมบำรุง	1,213,537.0	1,282,989.0	1,279,737.0	1,323,916.0	1,354,399.0
SMEs	968,354.7	1,023,774.7	1,021,179.7	1,056,432.8	1,080,757.1
• วิสาหกิจขนาดย่อม	825,876.2	873,141.9	870,928.8	900,994.9	921,740.2
• วิสาหกิจขนาดกลาง	142,478.5	150,632.7	150,250.9	155,437.9	159,016.8
วิสาหกิจขนาดใหญ่และอื่นๆ	245,182.3	259,214.3	258,557.3	267,483.2	273,642.0
สัดส่วน GDP ภาคบริการ ต่อ GDP ประเทศ (ร้อยละ)					
ภาคค้าส่งและค้าปลีกและการซ่อมบำรุง	14.2	14.1	14.1	13.1	12.9
สัดส่วน GDP สาขาการค้าและการซ่อมบำรุง ต่อ GDP ภาคการค้าและการซ่อมบำรุงของประเทศ (ร้อยละ)					
SMEs	79.8	79.8	79.8	79.8	79.8
• วิสาหกิจขนาดย่อม	68.1	68.1	68.1	68.1	68.1
• วิสาหกิจขนาดกลาง	11.7	11.7	11.7	11.7	11.7
วิสาหกิจขนาดใหญ่และอื่นๆ	20.2	20.2	20.2	20.2	20.2

ที่มา : สำนักงานคณะกรรมการพัฒนาการเศรษฐกิจและสังคมแห่งชาติ
ประมวลโดย : สำนักงานส่งเสริมวิสาหกิจขนาดกลางและขนาดย่อม

ภาพที่ 1.8 โครงสร้าง GDP ภาคการค้า จำแนกตามขนาดวิสาหกิจ ปี 2554



ที่มา : สำนักงานคณะกรรมการพัฒนาการเศรษฐกิจและสังคมแห่งชาติ
ประมวลโดย : สำนักงานส่งเสริมวิสาหกิจขนาดกลางและขนาดย่อม

ตารางที่ 1.8 โครงสร้างการกระจายตัว GDP ภาคการค้าและการซ่อมบำรุง ปี 2554

สาขาการค้า	ขนาดย่อม (SE)			ขนาดกลาง (ME)			SMEs			ขนาดใหญ่ (LE)			รวม	
	สัดส่วนต่อสาขา (ร้อยละ)	มูลค่า (ล้านบาท)	สัดส่วนต่อทั้งหมด (ร้อยละ)	สัดส่วนต่อสาขา (ร้อยละ)	มูลค่า (ล้านบาท)	สัดส่วนต่อทั้งหมด (ร้อยละ)	สัดส่วนต่อสาขา (ร้อยละ)	มูลค่า (ล้านบาท)	สัดส่วนต่อทั้งหมด (ร้อยละ)	สัดส่วนต่อสาขา (ร้อยละ)	มูลค่า (ล้านบาท)	สัดส่วนต่อทั้งหมด (ร้อยละ)	มูลค่า (ล้านบาท)	สัดส่วนต่อทั้งหมด (ร้อยละ)
ภาคค้าส่งและค้าปลีก	66.1	824,412.3	89.4	12.1	151,355.8	95.2	78.2	975,768.1	90.3	21.8	271,978.5	99.4	1,247,746.7	92.1
การซ่อมบำรุง	91.3	97,328.0	10.6	7.2	7,661.0	4.8	98.4	104,988.9	9.7	1.6	1,663.4	0.6	106,652.3	7.9
รวม	68.1	921,740.2	100.0	11.7	159,016.8	100.0	79.8	1,080,757.1	100.0	20.2	273,641.9	100.0	1,354,399.0	100.0

ที่มา : สำนักงานคณะกรรมการพัฒนาการเศรษฐกิจและสังคมแห่งชาติ

ประมวลโดย : สำนักงานส่งเสริมวิสาหกิจขนาดกลางและขนาดย่อม

ตารางที่ 1.8 แสดงถึงมูลค่า GDP ในภาคการค้าและการซ่อมบำรุง จำแนกตามสาขา (ISIC 2 หลัก) โดยเมื่อพิจารณาสาขาการค้าและการซ่อมบำรุง พบว่า มีกิจกรรมที่สำคัญเพียง 2 สาขาเท่านั้น คือ สาขาการค้าส่งและค้าปลีก และสาขาการซ่อมบำรุง โดยสาขาการค้าส่งและค้าปลีกมีบทบาทสูงที่สุดคือ มีมูลค่า GDP เท่ากับ 1,247,746.7 คิดเป็นสัดส่วนร้อยละ 92.1 ของมูลค่า GDP รวมในสาขานี้ และเมื่อพิจารณาตามขนาดวิสาหกิจ พบว่า SMEs มีบทบาทสูงมากในสาขานี้ คิดเป็นร้อยละ 78.2 มีมูลค่าเท่ากับ 975,768.1 ล้านบาท ขณะที่วิสาหกิจขนาดใหญ่มีสัดส่วนเพียงร้อยละ 21.8 มีมูลค่าเท่ากับ 271,978.5 ล้านบาท

ส่วนภาคการซ่อมบำรุงมีมูลค่า GDP เท่ากับ 106,652.3 ล้านบาท หรือคิดเป็นสัดส่วนร้อยละ 7.9 โดยเมื่อพิจารณาตามขนาดของวิสาหกิจ พบว่า ร้อยละ 98.4 เป็นมูลค่าที่เกิดจาก SMEs คิดเป็นมูลค่าเท่ากับ 104,988.9 ล้านบาท ขณะที่วิสาหกิจขนาดใหญ่เพียงร้อยละ 1.6 หรือมีมูลค่าเท่ากับ 1,663.4 ล้านบาท

ดังนั้นสามารถสรุปได้ว่า SMEs มีบทบาทสูงมากในภาคการค้าและการซ่อมบำรุงในทุกสาขากิจกรรม โดยมีบทบาทคิดเป็นร้อยละ 79.8 ของมูลค่า GDP ในสาขาการค้าและการซ่อมบำรุง อย่างไรก็ตามหากพิจารณาในด้านการเจริญเติบโตของกิจกรรมทางเศรษฐกิจนี้พบว่า อัตราการขยายตัวมีแนวโน้มลดลงอย่างต่อเนื่องมาโดยตลอด ดังนั้นการรักษาอัตราการเจริญเติบโตในสาขานี้ให้ไม่ลดลงกว่าเดิม และแสวงหาแนวทางเพื่อพัฒนาภาคการค้าและการซ่อมบำรุงให้เป็นอีกหนึ่ง Engine of Growth ของประเทศ จะช่วยส่งผลดีต่อภาพรวมของประเทศ รวมทั้งส่งผลดีต่อ SMEs ในกิจกรรมทางเศรษฐกิจนี้ด้วย

1.2.3 ภาคการบริการ

ภาพรวมของประเทศ

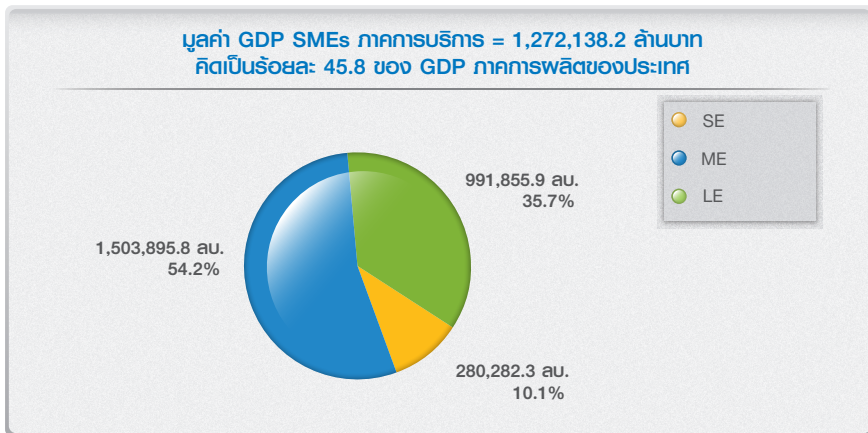
ผลิตภัณฑ์มวลรวมในประเทศในภาคการบริการ (เอกชน) ในปี 2554 มีมูลค่ารวมเท่ากับ 2,776,034.0 ล้านบาท หรือคิดเป็นสัดส่วนร้อยละ 26.3 ของมูลค่าผลิตภัณฑ์มวลรวมในประเทศ เมื่อพิจารณามูลค่า GDP ตามขนาดวิสาหกิจ พบว่า มูลค่า GDP ในภาคการบริการ (เอกชน) จากวิสาหกิจขนาดใหญ่และอื่นๆ เท่ากับ 1,503,895.8 ล้านบาท คิดเป็นร้อยละ 54.0 ขณะที่มูลค่าที่เกิดจากวิสาหกิจขนาดกลางและขนาดย่อม เท่ากับ 1,272,138.2 ล้านบาท หรือคิดเป็นสัดส่วนร้อยละ 46.0 โดยเป็นมูลค่าที่เกิดจากวิสาหกิจขนาดย่อม (SE) 991,855.9 ล้านบาท เป็นสัดส่วนร้อยละ 35.8 และวิสาหกิจขนาดกลาง (ME) เท่ากับ 280,282.3 ล้านบาท หรือสัดส่วนร้อยละ 10.2 โดยมีรายละเอียดดังตารางที่ 1.9 และภาพที่ 1.9

ตารางที่ 1.9 การกระจายตัวของ GDP ภาคบริการ ปี 2550 - 2554

	2550	2551	2552	2553	2554
มูลค่าผลิตภัณฑ์มวลรวมภายในประเทศ ณ ราคาประจำปี (ล้านบาท)					
ประเทศ	8,529,836.0	9,075,493.0	9,050,715.0	10,104,821.0	10,539,446.0
การบริการเอกชน (รวม)	2,220,573.0	2,327,935.0	2,374,774.0	2,575,478.0	2,776,034.0
SMEs	1,044,960.7	1,086,707.3	1,093,024.2	1,185,424.5	1,272,138.2
• วิสาหกิจขนาดย่อม	812,834.3	845,860.2	849,744.7	922,879.9	991,855.9
• วิสาหกิจขนาดกลาง	232,126.4	240,847.1	243,279.5	262,544.6	280,282.3
วิสาหกิจขนาดใหญ่และอื่นๆ	1,175,612.3	1,241,227.7	1,281,749.8	1,390,053.5	1,503,895.8
สัดส่วน GDP ภาคบริการ ต่อ GDP ประเทศ (ร้อยละ)					
การบริการเอกชน (รวม)	26.0	25.7	26.2	25.5	26.3
สัดส่วน GDP ในสาขาบริการ ต่อ GDP ภาคบริการเอกชนของประเทศ (ร้อยละ)					
SMEs	47.1	46.7	46.0	46.0	45.8
• วิสาหกิจขนาดย่อม	36.6	36.3	35.8	35.8	35.7
• วิสาหกิจขนาดกลาง	10.5	10.3	10.2	10.3	10.1
วิสาหกิจขนาดใหญ่และอื่นๆ	52.9	53.3	54.0	54.0	54.2

ที่มา : สำนักงานคณะกรรมการพัฒนาการเศรษฐกิจและสังคมแห่งชาติ
ประมวลโดย : สำนักงานส่งเสริมวิสาหกิจขนาดกลางและขนาดย่อม

ภาพที่ 1.9 โครงสร้าง GDP ภาคบริการ จำแนกตามขนาดวิสาหกิจ ปี 2554



ที่มา : สำนักงานคณะกรรมการพัฒนาการเศรษฐกิจและสังคมแห่งชาติ
ประมวลโดย : สำนักงานส่งเสริมวิสาหกิจขนาดกลางและขนาดย่อม

ตารางที่ 1.10 โครงสร้างการกระจายตัวของ GDP ภาคบริการ ปี 2554

สาขาการบริการ	ขนาดย่อย (SE)			ขนาดกลาง (ME)			SMEs			ขนาดใหญ่ (LE)			รวม	
	สัดส่วนต่อสาขา (ร้อยละ)	มูลค่า (ล้านบาท)	สัดส่วนต่อทั้งหมด (ร้อยละ)	สัดส่วนต่อสาขา (ร้อยละ)	มูลค่า (ล้านบาท)	สัดส่วนต่อทั้งหมด (ร้อยละ)	สัดส่วนต่อสาขา (ร้อยละ)	มูลค่า (ล้านบาท)	สัดส่วนต่อทั้งหมด (ร้อยละ)	สัดส่วนต่อสาขา (ร้อยละ)	มูลค่า (ล้านบาท)	สัดส่วนต่อทั้งหมด (ร้อยละ)	มูลค่า (ล้านบาท)	สัดส่วนต่อทั้งหมด (ร้อยละ)
ขนส่งและสื่อสาร	20.8	149,263.6	15.0	16.4	117,557.7	41.9	37.2	266,821.3	21.0	62.8	449,499.7	29.9	716,321.0	25.8
โรงแรมและภัตตาคาร	84.6	438,726.4	44.2	8.4	43,396.3	15.5	93.0	482,122.6	37.9	7.0	36,489.4	2.4	518,612.0	18.7
ตัวกลางทางการเงิน	16.8	81,328.3	8.2	6.1	29,483.6	10.5	23.0	110,811.9	8.7	77.0	371,986.1	24.7	482,798.0	17.4
การศึกษา	6.5	29,755.7	3.0	2.3	10,787.2	3.8	8.8	40,542.9	3.2	91.2	419,288.1	27.9	459,831.0	16.6
อสังหาริมทรัพย์	81.1	194,611.3	19.6	15.4	36,919.9	13.2	96.5	231,531.1	18.2	3.5	8,439.9	0.6	239,971.0	8.6
บริการสาธารณสุข	6.2	12,242.0	1.2	5.5	10,927.0	3.9	11.7	23,169.0	1.8	88.3	175,536.0	11.7	198,705.0	7.2
สันนทานการและบริการอื่นๆ	50.5	75,486.7	7.6	20.9	31,210.7	11.1	71.4	106,697.4	8.4	28.6	42,656.6	2.8	149,354.0	5.4
บริการคนรับใช้ในบ้าน	100.0	10,442.0	1.1	-	-	-	100.0	10,442.0	0.8	-	-	-	10,442.0	0.4
รวม	35.7	991,855.9	100.0	10.1	280,282.3	100.0	45.8	1,272,138.2	100.0	54.2	1,503,895.8	100.0	2,776,034.0	100.0

ที่มา : สำนักงานคณะกรรมการพัฒนาการเศรษฐกิจและสังคมแห่งชาติ
ประมวลโดย : สำนักงานส่งเสริมวิสาหกิจขนาดกลางและขนาดย่อม

ตารางที่ 1.10 แสดงถึงมูลค่า GDP ในภาคการบริการ จำแนกตามสาขาการผลิต (ISIC 2 หลัก) โดยเมื่อพิจารณาสาขาการบริการ พบว่า สาขาการบริการที่มีมูลค่าสูงสุด 5 ลำดับแรกได้แก่ การขนส่งและสื่อสาร มีมูลค่า 716,321.0 ล้านบาท มีสัดส่วนคิดเป็นร้อยละ 25.8 ของมูลค่า GDP ในภาคการบริการทั้งหมด เมื่อพิจารณาตามขนาดของวิสาหกิจ พบว่าเป็นมูลค่าที่เกิดจากวิสาหกิจขนาดใหญ่ร้อยละ 62.8 และเป็นมูลค่าที่เกิดจาก SMEs คิดเป็นร้อยละ 37.2

สาขาการบริการที่มีความสำคัญรองลงมาได้แก่ โรงแรมและภัตตาคาร มีมูลค่า 518,612.0 ล้านบาท มีสัดส่วนคิดเป็นร้อยละ 18.7 ของมูลค่า GDP ในภาคการบริการทั้งหมด เมื่อพิจารณาตามขนาดของวิสาหกิจพบว่าเป็นมูลค่าที่เกิดจากวิสาหกิจขนาดใหญ่เพียงร้อยละ 7.0 และเป็นมูลค่าที่เกิดจาก SMEs สูงถึงร้อยละ 93.0

สาขาการบริการที่มีความสำคัญลำดับสาม ได้แก่ สาขาตัวกลางทางการเงิน มีมูลค่า 482,798.0 ล้านบาท คิดเป็นร้อยละ 17.4 ของมูลค่า GDP ในภาคการบริการทั้งหมด เมื่อพิจารณาตามขนาดของวิสาหกิจพบว่าเป็นมูลค่าที่เกิดจากวิสาหกิจขนาดใหญ่ร้อยละ 77.0 และเป็นมูลค่าที่เกิดจาก SMEs คิดเป็นร้อยละ 23.0 และสาขาการบริการซึ่งมีมูลค่าสูงเป็นลำดับที่ห้า ได้แก่ สาขาอสังหาริมทรัพย์ มีมูลค่า 239,971.0 ล้านบาท คิดเป็นร้อยละ 8.6 ของมูลค่า GDP ในภาคการบริการทั้งหมด เป็นมูลค่าซึ่งเกิดจากวิสาหกิจขนาดใหญ่ร้อยละ 3.5 เท่านั้น ขณะที่ เป็นมูลค่าจาก SMEs ถึงร้อยละ 96.5

สาขาการบริการที่มีความสำคัญเป็นอันดับสี่ ได้แก่ การศึกษา มีมูลค่า 459,831.0 ล้านบาท มีสัดส่วนคิดเป็นร้อยละ 16.6 ของมูลค่า GDP ในภาคการบริการทั้งหมด เมื่อพิจารณาตามขนาดของวิสาหกิจพบว่าเป็นมูลค่าที่เกิดจากวิสาหกิจขนาดใหญ่สูงถึงร้อยละ 91.2 และเป็นมูลค่าที่เกิดจาก SMEs คิดเป็นร้อยละ 8.8

ภาพรวมของ SMEs

ตารางที่ 1.11 สาขาการบริการที่ SMEs มีบทบาทสูงสุด ในปี 2554

สาขาการบริการ	ประเทศ		SMEs	
	มูลค่า (ล้านบาท)	สัดส่วน ต่อสาขา (ร้อยละ)	มูลค่า (ล้านบาท)	สัดส่วน ต่อทั้งหมด (ร้อยละ)
บริการคนรับใช้ในบ้าน	10,442.0	100.0	10,442.0	0.8
อสังหาริมทรัพย์	239,971.0	96.5	231,531.1	18.2
โรงแรมและภัตตาคาร	518,612.0	93.0	482,122.6	37.9
สหนาการและบริการอื่นๆ	149,354.0	71.4	106,697.4	8.4
ขนส่งและสื่อสาร	716,321.0	37.2	266,821.3	21.0
ตัวกลางทางการเงิน	482,798.0	23.0	110,811.9	8.7
บริการสาธารณสุข	198,705.0	11.7	23,169.0	1.8
การศึกษา	459,831.0	8.8	40,542.9	3.2
รวม	2,776,034.0	45.8	1,272,138.2	100.0

ที่มา : สำนักงานคณะกรรมการพัฒนาการเศรษฐกิจและสังคมแห่งชาติ
ประมวลโดย : สำนักงานส่งเสริมวิสาหกิจขนาดกลางและขนาดย่อม

จากตารางที่ 1.11 แสดงสาขาการบริการที่ SMEs มีบทบาทสูงสุดในปี 2554 พบว่า SMEs มีบทบาทคิดเป็นร้อยละ 100 ในสาขาการบริการคนรับใช้ในบ้าน อย่างไรก็ตามในสาขาอื่นที่มีมูลค่า GDP เพียง 10,442.0 ล้านบาท รองลงมาคือ สาขาบริการอสังหาริมทรัพย์ โดยมีสัดส่วนสูงถึงร้อยละ 96.5

ในสาขาการบริการซึ่งเป็นสาขาที่สำคัญหรือแหล่งรายได้สำคัญของประเทศ เช่น ธุรกิจโรงแรมและภัตตาคาร และธุรกิจสหนาการ พบว่า SMEs มีบทบาทสูงมากใน 2 ธุรกิจดังกล่าว โดยในธุรกิจโรงแรมและภัตตาคารนั้น SMEs มีบทบาทสูงร้อยละ 93.0 ขณะที่ในธุรกิจสหนาการและบริการอื่นๆ SMEs มีบทบาทสูงเช่นเดียวกัน โดยมีสัดส่วนคิดเป็นร้อยละ 71.4 ขณะที่ในสาขาการขนส่งและการสื่อสาร ซึ่งเป็นสาขาที่มีมูลค่า GDP สูงสุดในภาคการบริการนั้น SMEs มีบทบาทคิดเป็นร้อยละ 37.2 มีมูลค่า 266,821.3 ล้านบาท อย่างไรก็ตามแม้ว่าในสาขานี้ SMEs จะมีบทบาทน้อยแต่เมื่อพิจารณาในโครงสร้าง GDP ของ SMEs ในภาคการบริการเองแล้ว พบว่า มูลค่า GDP ของ SMEs ในธุรกิจการขนส่งและการสื่อสาร มีสัดส่วนสูงเป็นลำดับสองรองจากธุรกิจโรงแรมและภัตตาคารเท่านั้น เป็นที่น่าสังเกตว่าในธุรกิจการขนส่งและการสื่อสาร บทบาทหลักของ SMEs เป็นการให้บริการขนส่งสินค้าหรือขนส่งคนเท่านั้น ขณะที่การให้บริการประเภทสื่อสารเป็นบทบาทของวิสาหกิจรายใหญ่ซึ่งมีจำนวนเพียงไม่กี่รายเท่านั้น