

สภามการณ
เบงโครงสรองของ SMEs



ส่วนที่

02

OSMEP
Office of
Small and Medium
Enterprises Promotion

จำนวนและการจ้างงานในวิสาหกิจ ขนาดกลาง และขนาดย่อม ปี 2554



บทที่ 4

จำนวนและการจ้างงานในวิสาหกิจขนาดกลาง และขนาดย่อม ปี 2554

4.1 จำนวนวิสาหกิจ

ในปี 2554 สำนักงานส่งเสริมวิสาหกิจขนาดกลางและขนาดย่อม (สสว.) ได้ทำการปรับปรุงระบบฐานข้อมูลเกี่ยวกับจำนวนและการจ้างงานวิสาหกิจขนาดกลางและขนาดย่อมใหม่ทั้งระบบ เพื่อให้ฐานข้อมูลมีความทันสมัยเท่าเทียมกับสำมะโนธุรกิจและอุตสาหกรรมของสำนักงานสถิติแห่งชาติ อีกทั้งยังเป็นการขจัดจำนวนวิสาหกิจที่ไม่สามารถระบุได้ โดยให้มีจำนวนน้อยที่สุด ซึ่งการตั้งฐานข้อมูลจำนวนวิสาหกิจในปี 2554 จะมีความแตกต่างจากฐานข้อมูลเดิมในปี 2553 ดังนี้

ตารางที่ 4.1 การจัดตั้งและเปรียบเทียบระบบฐานข้อมูลจำนวนวิสาหกิจ ปี 2553 และ ปี 2554

ลำดับ	ระบบฐานข้อมูล	จำนวนวิสาหกิจที่ รายงานสถานการณ์ SMEs ปี 2553 (ราย)	จำนวนวิสาหกิจที่ รายงานสถานการณ์ SMEs ปี 2554 (ราย)	เพิ่ม / ลด (ราย)
นิติบุคคล				
1	จดทะเบียนใหม่ ปี 2553	50,775	599,389	17,153
	นิติบุคคล-มีงบการเงิน	316,126		
	นิติบุคคล-ไม่มีงบการเงิน	215,335		
	รวมนิติบุคคล	582,236		
ไม่ใช่นิติบุคคล				
2	ทะเบียนพาณิชย์		2,053,465	-289,211
	- จดทะเบียนใหม่ ปี 2553	32,158		
	- ข้อมูลเดิมที่มีอยู่	289,965		
	รวม	322,123		
	ทั่วไป	2,020,553		
	รวมไม่ใช่นิติบุคคล	2,342,676		
รวมทั้งสิ้น	2,924,912	2,652,854	-272,058	

แหล่งข้อมูล : ฐานข้อมูลนิติบุคคล มาจาก กรมพัฒนาธุรกิจการค้า ปี 2553 และปี 2554
ฐานข้อมูลไม่ใช่นิติบุคคล มาจาก การสำมะโนธุรกิจและอุตสาหกรรมแบบนัดจด (Listing) ของสำนักงานสถิติแห่งชาติ

ในอดีตที่ผ่านมา สำนักงานฯ ได้ทำการประมวลผลข้อมูลวิสาหกิจจาก 2 ฐานข้อมูล คือ จำนวนวิสาหกิจที่เป็นนิติบุคคล ซึ่งได้จากกรมพัฒนาธุรกิจการค้า ทุกๆ ปี และข้อมูลที่ไม่ใช่นิติบุคคล ซึ่งได้จากหลายหน่วยงานที่เกี่ยวข้อง ทั้งสำนักงานสถิติแห่งชาติ สำนักงานประกันสังคม กรมพัฒนาธุรกิจการค้า เป็นต้น ซึ่งในปี 2554 สำนักงานสถิติแห่งชาติได้ทำการเก็บข้อมูลสำมะโนธุรกิจและอุตสาหกรรมแบบนัดจด (Listing) ซึ่งเป็นการรวบรวมข้อมูลที่แสดงให้เห็นถึงโครงสร้างและการกระจายตัวของสถานประกอบการธุรกิจทางการค้า ธุรกิจทางการบริการ และอุตสาหกรรมการผลิต โดยสำนักงานสถิติแห่งชาติ จะดำเนินการเก็บข้อมูลดังกล่าวในทุกๆ 5 ปี จะเห็นว่า ข้อมูลชุดนี้เป็นการสะท้อนโครงสร้างและการกระจายตัวของสถานประกอบการทั้งประเทศได้อย่างครบถ้วน สมบูรณ์ และทันสมัยที่สุด ดังนั้น สำนักงานฯ จึงได้ใช้ฐานข้อมูลดังกล่าวเป็นฐานข้อมูลที่ไม่ใช่นิติบุคคลในปี 2554 ซึ่งจะเป็นโครงสร้างฐานข้อมูลหลักนานถึง 5 ปี แล้วจะเปลี่ยนฐานข้อมูลไม่ใช่นิติบุคคลใหม่อีกครั้งในอีก 5 ปี หรือเมื่อ

สำนักงานสถิติแห่งชาติได้มีการเผยแพร่ข้อมูลสำมะโนฯ ครั้งต่อไป ส่วนข้อมูลนิติบุคคลนั้น สำนักงานฯ ยังคงใช้ฐานข้อมูลจากกรมพัฒนาธุรกิจการค้าทุกๆ ปีเหมือนเช่นเคย ดังนั้นในปีต่อไป ฐานข้อมูลจำนวนวิสาหกิจที่จะเปลี่ยนไป ก็จะเป็นเพียงฐานข้อมูลนิติบุคคลเท่านั้น จนกว่าสำนักงานสถิติแห่งชาติจะเผยแพร่ข้อมูลสำมะโนธุรกิจและอุตสาหกรรมชุดใหม่อีกครั้ง

จากตารางที่ 4.1 สำนักงานฯ ได้รายงานสถิติจำนวนวิสาหกิจขนาดกลางและขนาดย่อมในปี 2553 และปี 2554 โดยแบ่งออกเป็น 2 กลุ่มตามประเภทการจดทะเบียน คือ สถิติจำนวนวิสาหกิจขนาดกลางและขนาดย่อมที่เป็นนิติบุคคล ซึ่งเป็นข้อมูลจากกรมพัฒนาธุรกิจการค้า กระทรวงพาณิชย์ โดยในปี 2553 มีจำนวนทั้งสิ้น 582,236 ราย ขณะที่ในปี 2554 สถิติจำนวนวิสาหกิจดังกล่าว มีจำนวน 599,389 ราย เพิ่มขึ้น 17,156 ราย หรือเพิ่มขึ้นร้อยละ 2.9 ส่วนสถิติจำนวนวิสาหกิจขนาดกลางและขนาดย่อมที่ไม่เป็นนิติบุคคลนั้น ในปี 2553 มีจำนวนทั้งสิ้น 2,342,676 ราย ส่วนในปี 2554 มีจำนวนทั้งสิ้น 2,053,465 ราย หรือลดลงร้อยละ 12.3 โดยสาเหตุหลักมาจากการยกเลิกกิจการของวิสาหกิจไม่เป็นนิติบุคคล ประเภททั่วไป (ธุรกิจกิจการรายเดียว) ดังนั้น จำนวนวิสาหกิจในปี 2554 มีจำนวนทั้งสิ้น 2,652,854 ราย ลดลงจากการรายงานสถานการณ์วิสาหกิจขนาดกลางและขนาดย่อม ปี 2553 จำนวน 272,058 ราย หรือลดลงร้อยละ 9.3

ตารางที่ 4.2 จำนวนวิสาหกิจขนาดกลางและขนาดย่อม จำแนกตามกลุ่มธุรกิจ (ณ สิ้นปี 2554)

กลุ่มธุรกิจ	SE	ME	LE	SMEs	ไม่ระบุ	Total
รวมภาคการขนส่ง ขยายปลีก การซ่อมแซมยานยนต์	1,173,611	2,719	2,043	1,176,330	0	1,178,373
• ภาคการขยายปลีก	839,424	1,345	1,209	840,769		841,978
• ภาคการขนส่ง	334,187	1,374	834	335,561		336,395
ภาคการบริการ	993,129	4,535	1,935	997,664		999,599
ภาคการผลิต	467,741	4,454	2,274	472,195		474,469
ไม่ระบุ	359	1	1	360	52	413
รวม	2,634,840	11,709	6,253	2,646,549	52	2,652,854

ที่มา : สำนักงานสถิติแห่งชาติ, สำนักงานประกันสังคม, กรมพัฒนาธุรกิจการค้า
ประมวลผลโดย : สำนักงานส่งเสริมวิสาหกิจขนาดกลางและขนาดย่อม

ตารางที่ 4.3 สัดส่วนจำนวนวิสาหกิจ จำแนกตามกลุ่มวิสาหกิจ (ณ สิ้นปี 2554)

สัดส่วนต่อกลุ่มธุรกิจ (ร้อยละ)	SE	ME	LE	SMEs	ไม่ระบุ	Total
รวมภาคการขนส่ง ขยายปลีก การซ่อมแซมยานยนต์	99.60	0.23	0.17	99.83		100.00
• ภาคการขยายปลีก	99.70	0.16	0.14	99.86		100.00
• ภาคการขนส่ง	99.34	0.41	0.25	99.75		100.00
ภาคการบริการ	99.35	0.45	0.19	99.81		100.00
ภาคการผลิต	98.58	0.94	0.48	99.52		100.00
ไม่ระบุ	86.92	0.24	0.24	87.17	12.59	100.00
รวม	99.32	0.44	0.24	99.76	0.00	100.00

ที่มา : สำนักงานสถิติแห่งชาติ, สำนักงานประกันสังคม, กรมพัฒนาธุรกิจการค้า
ประมวลผลโดย : สำนักงานส่งเสริมวิสาหกิจขนาดกลางและขนาดย่อม

ตารางที่ 4.4 สัดส่วนจำนวนวิสาหกิจ ที่กระจายตัวตามขนาดธุรกิจ (ณ สิ้นปี 2554)

สัดส่วนต่อขนาด (ร้อยละ)	SE	ME	LE	SMEs	ไม่ระบุ	Total
รวมภาคการขนส่ง ขยายปลีก การซ่อมแซมยานยนต์	44.54	23.22	32.67	44.45		44.42
• ภาคการขยายปลีก	31.86	11.49	19.33	31.77		31.74
• ภาคการขนส่ง	12.68	11.73	13.34	12.68		12.68
ภาคการบริการ	37.69	38.73	30.95	37.70		37.68
ภาคการผลิต	17.75	38.04	36.37	17.84		17.89
ไม่ระบุ	0.01	0.01	0.02	0.01	100.00	0.02
รวม	100.00	100.00	100.00	100.00	100.00	100.00

ที่มา : สำนักงานสถิติแห่งชาติ, สำนักงานประกันสังคม, กรมพัฒนาธุรกิจการค้า
ประมวลผลโดย : สำนักงานส่งเสริมวิสาหกิจขนาดกลางและขนาดย่อม

จากตารางที่ 4.2 และ 4.3 เมื่อพิจารณาตามกลุ่มธุรกิจ ที่กระจายตัวตามขนาดวิสาหกิจ พบว่า วิสาหกิจขนาดกลางและขนาดย่อมมีจำนวนทั้งสิ้น 2,652,854 ราย คิดเป็นร้อยละ 99.76 ของจำนวนวิสาหกิจทั้งประเทศ ซึ่งเป็นวิสาหกิจขนาดเล็กมากที่สุด จำนวนทั้งสิ้น 2,634,840 ราย คิดเป็นร้อยละ 99.32 ของจำนวนวิสาหกิจทั้งประเทศ หรือคิดเป็นร้อยละ 99.56 ของจำนวนวิสาหกิจขนาดกลางและขนาดย่อมทั่วประเทศ โดยมีลักษณะการกระจายตัวอยู่ในกลุ่มภาคการขนส่ง ขยายปลีก การซ่อมแซมยานยนต์ มากที่สุด จำนวน 1,176,330 ราย คิดเป็นร้อยละ 99.83 ของวิสาหกิจรวมภาคการขนส่ง ขยายปลีก การซ่อมแซมยานยนต์ ทั่วประเทศ รองลงมาอยู่ในภาคบริการ 997,664 ราย คิดเป็นร้อยละ 99.81 ของวิสาหกิจภาคบริการทั้งประเทศ และอยู่ในภาคการผลิต จำนวน 472,195 ราย คิดเป็นร้อยละ 99.52 ของวิสาหกิจภาคการผลิตทั่วประเทศ

จากตารางที่ 4.4 เมื่อพิจารณาขนาดวิสาหกิจที่กระจายตัวตามกลุ่มธุรกิจ พบว่า วิสาหกิจขนาดย่อมกระจายตัวอยู่ในกลุ่มภาคการขนส่ง ขยายปลีก การซ่อมแซมยานยนต์ มากที่สุด จำนวน 1,173,611 ราย คิดเป็นร้อยละ 44.54 ส่วนในภาคบริการ มีจำนวนวิสาหกิจ 993,129 ราย คิดเป็นร้อยละ 37.69 และภาคการผลิต มีจำนวน 467,741 ราย คิดเป็นร้อยละ 17.75 ในส่วนวิสาหกิจขนาดกลาง พบว่ามีลักษณะการกระจายตัวของวิสาหกิจ อยู่ในภาคบริการมากที่สุด จำนวน 4,535 ราย คิดเป็นร้อยละ 38.73 ส่วนกลุ่มภาคการขนส่ง ขยายปลีก การซ่อมแซมยานยนต์ มีจำนวน 2,719 ราย คิดเป็นร้อยละ 23.22 และในภาคการผลิต มีจำนวน 4,454 ราย คิดเป็นร้อยละ 38.04 เมื่อพิจารณาในภาพรวมของวิสาหกิจขนาดกลางและขนาดย่อม พบว่าการกระจายตัวสูงสุดอยู่ในกลุ่มภาคการขนส่ง ขยายปลีก การซ่อมแซมยานยนต์ มีจำนวนทั้งสิ้น 1,176,330 ราย คิดเป็นร้อยละ 44.45 รองลงมาอยู่ในภาคบริการ มีจำนวน 997,664 ราย คิดเป็นร้อยละ 37.70 และมีวิสาหกิจขนาดกลางและขนาดย่อม อยู่ในภาคการผลิต มีจำนวน 472,195 ราย คิดเป็นร้อยละ 17.84 ตามลำดับ

ตารางที่ 4.5 จำนวนวิสาหกิจขนาดกลางและขนาดย่อม จำแนกตามจังหวัดและกลุ่มจังหวัด

กลุ่มจังหวัด	จังหวัด	ไมใช่นิติบุคคล	
		จำนวนแยกตามจังหวัด	จำนวนแยกตามกลุ่ม
1.กลุ่มจังหวัดภาคกลางตอนบน 1	นนทบุรี	50,999	160,932
	พระนครศรีอยุธยา	34,241	
	ปทุมธานี	56,617	
	สระบุรี	19,075	
2.กลุ่มจังหวัดภาคกลางตอนบน 2	ลพบุรี	22,915	51,818
	สิงห์บุรี	9,061	
	ชัยนาท	9,497	
	อ่างทอง	10,345	
3.กลุ่มจังหวัดภาคกลางตอนกลาง	ฉะเชิงเทรา	19,840	132,888
	สมุทรปราการ	71,057	
	นครนายก	7,165	
	สระแก้ว	20,188	
	ปราจีนบุรี	14,638	
4.กลุ่มจังหวัดภาคกลางตอนล่าง 1	ราชบุรี	26,467	115,646
	สุพรรณบุรี	21,346	
	นครปฐม	39,434	
	กาญจนบุรี	28,399	
5.กลุ่มจังหวัดภาคกลางตอนล่าง 2	เพชรบุรี	16,209	70,996
	ประจวบคีรีขันธ์	21,104	
	สมุทรสงคราม	5,429	
	สมุทรสาคร	28,254	
6.กลุ่มจังหวัดภาคใต้ฝั่งอ่าวไทย	ชุมพร	16,761	146,619
	นครศรีธรรมราช	52,196	
	พัทลุง	24,275	
	สุราษฎร์ธานี	53,387	
7.กลุ่มจังหวัดภาคใต้ฝั่งอันดามัน	กระบี่	16,711	99,143
	ตรัง	27,255	
	พังงา	12,160	
	ภูเก็ต	35,030	
	ระนอง	7,987	
8.กลุ่มจังหวัดภาคใต้ชายแดน	นราธิวาส	19,820	107,110
	ปัตตานี	16,773	
	ยะลา	10,287	
	สงขลา	48,088	
	สตูล	12,142	
9.กลุ่มจังหวัดภาคตะวันออก	ชลบุรี	81,355	134,542
	ระยอง	31,126	
	จันทบุรี	13,931	
	ตราด	8,130	
10.กลุ่มจังหวัดภาคตะวันออกเฉียงเหนือตอนบน 1	อุดรธานี	37,212	89,747
	หนองบัวลำภู	14,389	
	หนองคาย	15,813	
	เลย	14,544	
	บึงกาฬ	7,789	

ตารางที่ 4.5 (ต่อ) จำนวนวิสาหกิจขนาดกลางและขนาดย่อม จำแนกตามจังหวัดและกลุ่มจังหวัด

กลุ่มจังหวัด	จังหวัด	ไม่ใช่นิติบุคคล	
		จำนวนแยกตามจังหวัด	จำนวนแยกตามกลุ่ม
11.กลุ่มจังหวัดภาคตะวันออกเฉียงเหนือตอนบน 2	สกลนคร	24,736	56,863
	นครพนม	19,829	
	มุกดาหาร	12,298	
12.กลุ่มจังหวัดภาคตะวันออกเฉียงเหนือตอนกลาง	กาฬสินธุ์	37,263	199,721
	ขอนแก่น	74,369	
	มหาสารคาม	38,297	
	ร้อยเอ็ด	49,792	
13.กลุ่มจังหวัดภาคตะวันออกเฉียงเหนือตอนล่าง 1	ชัยภูมิ	30,308	194,273
	นครราชสีมา	74,712	
	บุรีรัมย์	38,433	
	สุรินทร์	50,820	
14.กลุ่มจังหวัดภาคตะวันออกเฉียงเหนือตอนล่าง 2	ยโสธร	18,523	116,822
	ศรีสะเกษ	36,323	
	อำนาจเจริญ	10,828	
	อุบลราชธานี	51,148	
15.กลุ่มจังหวัดภาคเหนือตอนบน 1	เชียงใหม่	90,541	150,320
	ลำพูน	24,767	
	ลำปาง	28,524	
	แม่ฮ่องสอน	6,488	
16.กลุ่มจังหวัดภาคเหนือตอนบน 2	เชียงใหม่	44,961	123,252
	พะเยา	20,344	
	แพร่	34,075	
	น่าน	23,872	
17.กลุ่มภาคเหนือตอนล่าง 1	พิษณุโลก	29,541	104,278
	ตาก	15,647	
	สุโขทัย	16,306	
	อุตรดิตถ์	14,097	
18.กลุ่มจังหวัดภาคเหนือตอนล่าง 2	เพชรบูรณ์	28,687	73,031
	นครสวรรค์	30,838	
	อุทัยธานี	8,238	
	กำแพงเพชร	20,318	
	พิจิตร	13,637	
	กรุงเทพมหานคร	518,540	8
	ไม่ระบุจังหวัด	8	
รวม		2,646,549	

ที่มา : สำนักงานสถิติแห่งชาติ, สำนักงานประกันสังคม, กรมพัฒนาธุรกิจการค้า
ประมวลผลโดย : สำนักงานส่งเสริมวิสาหกิจขนาดกลางและขนาดย่อม

จำนวนวิสาหกิจขนาดกลางและขนาดย่อม ปี 2554 จำแนกตามจังหวัด พบว่าจังหวัด กรุงเทพมหานคร มีจำนวนวิสาหกิจขนาดกลางและขนาดย่อมสูงที่สุด โดยมีจำนวนทั้งสิ้น 518,540 ราย คิดเป็นร้อยละ 19.59 ของวิสาหกิจขนาดกลางและขนาดย่อม รองลงมาอยู่ใน จังหวัดเชียงใหม่ มีจำนวน 90,541 ราย คิดเป็นร้อยละ 3.42 ของวิสาหกิจขนาดกลางและขนาดย่อม

เมื่อพิจารณาตามกลุ่มจังหวัด พบว่ากลุ่มจังหวัดภาคตะวันออกเฉียงเหนือตอนกลาง ซึ่งประกอบไปด้วยจังหวัด กาฬสินธุ์ ขอนแก่น มหาสารคาม และร้อยเอ็ด มีจำนวนวิสาหกิจขนาดกลางและขนาดย่อมสูงสุด มีจำนวน 199,721 ราย คิดเป็นร้อยละ 7.55 ของวิสาหกิจขนาดกลางและขนาดย่อม รองลงมาได้แก่ กลุ่มจังหวัดภาคตะวันออกเฉียงเหนือตอนล่าง 1 ซึ่งประกอบด้วยจังหวัด ชัยภูมิ นครราชสีมา บุรีรัมย์ และ สุรินทร์ มีจำนวนวิสาหกิจขนาดกลางและขนาดย่อมทั้งสิ้น 194,273 ราย คิดเป็นร้อยละ 7.34 ของวิสาหกิจขนาดกลางและขนาดย่อม

ตารางที่ 4.6 จำนวนวิสาหกิจ จำแนกรายจังหวัดและขนาดของวิสาหกิจ

จังหวัด	SE	ME	LE	SMEs	N/A	Total
กรุงเทพมหานคร	513,681	4,859	3,090	518,540	6	521,636
เชียงใหม่	90,320	221	89	90,541		90,630
ชลบุรี	80,696	659	318	81,355	5	81,678
นครราชสีมา	74,556	156	76	74,712		74,788
ขอนแก่น	74,248	121	60	74,369		74,429
สมุทรปราการ	70,319	738	373	71,057	19	71,449
ปทุมธานี	56,262	355	193	56,617	1	56,811
สุราษฎร์ธานี	53,256	131	30	53,387	1	53,418
นครศรีธรรมราช	52,116	80	19	52,196		52,215
อุบลราชธานี	51,040	108	87	51,148		51,235
นนทบุรี	50,744	255	127	50,999	2	51,128
สุรินทร์	50,772	48	14	50,820	1	50,835
ร้อยเอ็ด	49,690	102	29	49,792	1	49,822
สงขลา	47,916	172	87	48,088	1	48,176
เชียงราย	44,889	72	23	44,961		44,984
นครปฐม	39,209	225	81	39,434	1	39,516
บุรีรัมย์	38,394	39	43	38,433		38,476
มหาสารคาม	38,191	106	93	38,297		38,390
กาฬสินธุ์	37,222	41	9	37,263	2	37,274
อุดรธานี	37,144	68	30	37,212		37,242
ศรีสะเกษ	36,231	92	101	36,323		36,424
ภูเก็ต	34,816	214	73	35,030	1	35,104
พระนครศรีอยุธยา	34,003	238	147	34,241		34,388
แพร่	34,051	24	4	34,075		34,079
ระยอง	30,816	310	202	31,126		31,328
นครสวรรค์	30,759	79	26	30,838		30,864
ชัยภูมิ	30,258	50	9	30,308		30,317
พิษณุโลก	29,485	56	13	29,541		29,554
เพชรบูรณ์	28,654	33	11	28,687		28,698
ลำปาง	28,473	51	15	28,524		28,539
กาญจนบุรี	28,343	56	19	28,399	1	28,419
สมุทรสาคร	27,896	358	152	28,254	2	28,408
ตรัง	27,203	52	14	27,255	1	27,270
ราชบุรี	26,364	103	24	26,467	2	26,493
ลำพูน	24,712	55	25	24,767		24,792
สกลนคร	24,708	28	6	24,736	3	24,745
พัทลุง	24,253	22	2	24,275		24,277
น่าน	23,857	15	3	23,872		23,875
ลพบุรี	22,867	48	13	22,915		22,928
สุพรรณบุรี	21,304	42	16	21,346		21,362

ตารางที่ 4.6 (ต่อ) จำนวนวิสาหกิจ จ้างในนครายจังหวัดและขนาดของวิสาหกิจ

จังหวัด	SE	ME	LE	SMEs	N/A	Total
ประจวบคีรีขันธ์	21,038	66	27	21,104		21,131
พะเยา	20,305	39	7	20,344		20,351
กำแพงเพชร	20,293	25	16	20,318		20,334
สระแก้ว	20,163	25	5	20,188		20,193
ฉะเชิงเทรา	19,675	165	108	19,840		19,948
นครพนม	19,806	23	4	19,829		19,833
นราธิวาส	19,787	33	21	19,820	1	19,842
สระบุรี	18,999	76	47	19,075		19,122
ยโสธร	18,489	34	5	18,523		18,528
ปัตตานี	16,747	26	6	16,773		16,779
ชุมพร	16,739	22	14	16,761		16,775
กระบี่	16,660	51	20	16,711		16,731
สุโขทัย	16,283	23	2	16,306		16,308
เพชรบุรี	16,151	58	26	16,209		16,235
หนองคาย	15,790	23	8	15,813		15,821
ตาก	15,616	31	10	15,647		15,657
ปราจีนบุรี	14,556	82	47	14,638		14,685
เลย	14,526	18	5	14,544		14,549
หนองบัวลำภู	14,363	26	5	14,389		14,394
อุดรดิตต์	14,069	28	9	14,097		14,106
จันทบุรี	13,894	37	16	13,931		13,947
พิจิตร	13,611	26	6	13,637		13,643
มุกดาหาร	12,281	17	10	12,298		12,308
พังงา	12,125	35	10	12,160		12,170
สตูล	12,111	31	14	12,142		12,156
อำนาจเจริญ	10,813	15	2	10,828		10,830
อ่างทอง	10,330	15	8	10,345		10,353
ยะลา	10,263	24	4	10,287		10,291
ชัยนาท	9,481	16	4	9,497		9,501
สิงห์บุรี	9,038	23	7	9,061	1	9,069
อุทัยธานี	8,233	5	3	8,238		8,241
ตราด	8,107	23	7	8,130		8,137
ระนอง	7,958	29	6	7,987		7,993
บึงกาฬ	7,779	10	2	7,789		7,791
นครนายก	7,149	16	4	7,165		7,169
แม่ฮ่องสอน	6,477	11	4	6,488		6,492
สมุทรสงคราม	5,409	20	8	5,429		5,437
ไม่ระบุจังหวัด	8			8		8
รวมทั้งสิ้น	2,634,840	11,709	6,253	2,646,549	52	2,652,854

ที่มา : สำนักงานสถิติแห่งชาติ, สำนักงานประกันสังคม, กรมพัฒนาธุรกิจการค้า
ประมวลผลโดย : สำนักงานส่งเสริมวิสาหกิจขนาดกลางและขนาดย่อม

ตารางที่ 4.7 จำนวนวิสาหกิจ จำแนกตามขนาดวิสาหกิจและกิจกรรมทางเศรษฐกิจ

ISIC	SE	ME	LE	SMEs	N/A	Total
A เกษตรกรรม การล่าสัตว์ การป่าไม้	4,395	118	48	4,513	-	4,561
B การประมง	341	15	6	356	-	362
C การทำเหมืองแร่และเหมืองหิน	2,061	92	22	2,153	-	2,175
D การผลิตอุตสาหกรรม	459,665	4,128	2,109	463,793	-	465,902
E การไฟฟ้า ก๊าซ และการประปา	1,279	101	89	1,380	-	1,469
F การก่อสร้าง	106,427	460	163	106,887	-	107,050
G การขายส่ง ขายปลีก การซ่อมแซม ยานยนต์ ฯ	1,173,611	2,719	2,043	1,176,330	-	1,178,373
H โรงแรมและภัตตาคาร	301,377	939	331	302,316	-	302,647
I การขนส่ง สถานที่เก็บสินค้า	92,693	500	192	93,193	-	93,385
J การเป็นตัวกลางทางการเงิน	7,993	334	361	8,327	-	8,688
K กิจกรรมด้านอสังหาริมทรัพย์	251,787	1,798	691	253,585	-	254,276
L การบริหารราชการและการป้องกันประเทศ รวมทั้งการประกันสังคมภาคบังคับ	202	-	-	202	-	202
M การศึกษา	2,036	44	14	2,080	-	2,094
N งานด้านสุขภาพและสังคมสงเคราะห์	3,180	137	93	3,317	-	3,410
O กิจกรรมด้านกาบริการชุมชน สังคม และการบริการส่วนบุคคลอื่นๆ	227,273	323	90	227,596	-	227,686
P ลูกจ้างในครัวเรือนส่วนบุคคล	-	-	-	-	-	-
Q ออค์การระหว่างประเทศและองค์กรต่างประเทศ	161	-	-	161	-	161
ไม่สามารถระบุได้	359	1	1	360	52	413
รวมทั้งสิ้น	2,634,840	11,709	6,253	2,646,549	52	2,652,854

ที่มา : สำนักงานสถิติแห่งชาติ, สำนักงานประกันสังคม, กรมพัฒนาธุรกิจการค้า
ประมวลผลโดย : สำนักงานส่งเสริมวิสาหกิจขนาดกลางและขนาดย่อม

เมื่อพิจารณาจำนวนวิสาหกิจ จำแนกตามขนาดวิสาหกิจและกิจกรรมทางเศรษฐกิจ พบว่า กิจกรรมทางเศรษฐกิจที่มีจำนวนวิสาหกิจสูงสุด คือ กิจกรรมการขายส่ง ขายปลีก และซ่อมแซมยานยนต์ มีวิสาหกิจรวมทั้งสิ้น 1,178,373 ราย เป็นวิสาหกิจขนาดกลางและขนาดย่อมรวม 1,176,330 ราย รองลงมาเป็นกิจกรรมการผลิตอุตสาหกรรม มีจำนวนวิสาหกิจรวมทั้งสิ้น 465,902 ราย เป็นวิสาหกิจขนาดกลางและขนาดย่อม จำนวน 463,793 ราย ส่วนกิจกรรมโรงแรมและภัตตาคาร มีจำนวนทั้งสิ้น 302,647 ราย ซึ่งเป็นวิสาหกิจขนาดกลางและขนาดย่อม จำนวน 302,316 ราย

ตารางที่ 4.8 จำนวนวิสาหกิจ จำแนกตามกิจกรรมทางเศรษฐกิจ และจังหวัด

วิสาหกิจขนาดย่อม (SE)																		
จังหวัด	A	B	C	D	E	F	G	H	I	J	K	L	M	N	O	Q	ไม่ระบุ	Total
กรุงเทพมหานคร	1,327	119	625	60,863	598	26,406	216,526	44,256	20,244	4,523	88,734	73	1,168	1,733	46,131	132	223	513,681
สมุทรปราการ	111	14	22	11,006	45	3,278	29,737	6,311	2,278	170	10,486	5	48	73	6,730		5	70,319
นนทบุรี	176	8	73	5,340	61	4,428	21,628	3,725	1,490	226	8,217		92	138	5,136	3	3	50,744
ปทุมธานี	130	3	27	5,299	33	3,884	23,611	6,006	1,651	130	9,224	2	74	99	6,082	1	6	56,262
พระนครศรีอยุธยา	52	1	12	5,184	8	1,275	14,563	3,920	1,322	32	4,781	3	8	21	2,815		6	34,003
อ่างทอง	5		15	2,488	5	377	4,550	922	397	5	486	9	2	54	1,015			10,330
ลพบุรี	59		13	2,844	1	629	11,893	3,268	677	22	1,239		7	10	2,203		2	22,867
สิงห์บุรี	13		1	1,612	2	253	3,818	1,072	411	8	996	46		3	801		2	9,038
ชัยนาท	8		2	1,511	3	289	5,030	872	471	4	348			2	941			9,481
สระบุรี	66		104	1,599	9	1,323	10,048	1,947	542	22	1,801		10	10	1,515		3	18,999
ชลบุรี	198	7	42	6,319	22	3,511	29,596	12,042	3,486	538	16,757		109	181	7,884	2	2	80,696
ระยอง	68	3	23	2,428	10	1,849	14,012	4,638	807	62	3,540	2	14	34	3,323	2	1	30,816
จันทบุรี	25	2	5	1,860	5	307	7,597	1,848	285	61	659	4	10	10	1,216			13,894
ตราด	10	1	3	486		173	4,220	1,799	281	21	296		3	2	812			8,107
ฉะเชิงเทรา	70	3	3	2,024	19	498	10,715	2,503	499	39	1,729		2	32	1,537		2	19,675
ปราจีนบุรี	37		1	2,784	9	473	6,712	1,528	362	25	1,271		3	11	1,339		1	14,556
นครนายก	11			1,096	2	201	3,725	1,020	116	6	370		1	2	599			7,149
สระแก้ว	11		5	3,569	6	445	12,020	1,808	693	14	465		1	1	1,124		1	20,163
นครราชสีมา	148	1	35	10,164	23	2,390	40,250	8,533	1,389	128	5,219	19	15	30	6,194		18	74,556
บุรีรัมย์	57		16	11,175	20	1,013	18,331	2,940	1,460	30	1,113	3	3	15	2,216	1	1	38,394
สุรินทร์	22		14	21,280	7	1,721	18,521	3,588	1,252	25	2,051	5	4	4	2,278			50,772
ศรีสะเกษ	9		8	11,540	3	1,340	16,172	2,517	915	10	1,254	2	5	5	2,451			36,231
อุบลราชธานี	31	1	17	13,823	9	1,304	22,852	6,237	1,338	22	2,090		7	34	3,274		1	51,040
ยโสธร	14			7,572	6	697	6,504	1,113	558	18	512			3	1,491		1	18,489
ชัยภูมิ	43		4	6,614	6	1,086	14,481	2,509	2,101	43	884	1		4	2,482			30,258
อำนาจเจริญ	2			3,442	4	394	4,552	996	390	4	265		3	1	760			10,813

ตารางที่ 4.8 (ต่อ) จำนวนนักศึกษา จำแนกตามกิจกรรมทางเศรษฐกิจ และจังหวัด

วิสาหกิจขนาดย่อม (SE)																		
จังหวัด	A	B	C	D	E	F	G	H	I	J	K	L	M	N	O	Q	ไม่ระบุ	Total
บึงกาฬ	4		3	1,822	4	141	4,068	778	212	1	201				545			7,779
หนองบัวลำภู	4		2	5,210	1	407	5,943	1,066	323	10	485	4	2	2	904			14,363
ขอนแก่น	75	3	13	16,790	11	3,148	29,527	8,445	4,563	56	5,516	2	19	20	6,056		4	74,248
อุดรธานี	64		16	4,304	10	1,398	20,347	4,263	1,215	52	2,440		12	27	2,988		8	37,144
เลย	18		47	1,960	2	363	7,570	2,237	360	11	462	2	1	1	1,492			14,526
หนองคาย	13		17	3,907	34	551	6,806	1,852	619	16	678		5	5	1,286		1	15,790
มหาสารคาม	6		5	12,187	2	1,525	13,430	3,305	1,832	39	2,346		2	11	3,500	1		38,191
ร้อยเอ็ด	17		2	15,607	8	3,019	18,475	4,062	2,095	16	1,620		2	18	4,743	5	1	49,690
กาฬสินธุ์	9	1	3	13,795			1,936	12,676	2,192	3,247	9	693	1	3	1	2,656		37,222
สกลนคร	17	1	4	7,039	11	808	11,966	2,130	834	15	591		6	7	1,279			24,708
นครพนม	5		7	8,631	1	479	7,368	1,519	469	8	487		3	2	827			19,806
มุกดาหาร	6		8	4,544	5	565	4,587	926	530	9	300		3	6	792			12,281
เชียงใหม่	243	5	74	17,039	53	2,722	34,662	14,136	3,526	147	9,014		88	112	8,496	2	1	90,320
ลำพูน	32		13	7,446	5	699	8,933	3,158	1,131	12	1,311		6	3	1,962		1	24,712
ลำปาง	47		57	6,106	6	810	12,437	3,839	1,381	35	1,564		7	10	2,173		1	28,473
อุดรดิต์	8		23	2,449	3	495	6,747	2,001	452	10	630		1	2	1,248			14,069
แพร่	17		10	15,177	5	1,215	10,169	2,996	874	29	1,253		2	3	2,301			34,051
น่าน	13		7	9,861	2	788	8,058	2,002	1,008	10	793		2	2	1,313			23,857
พะเยา	13		3	6,294	5	880	7,072	2,302	1,398	17	914		1	1	1,405			20,305
เชียงใหม่	65	1	31	6,637	12	1,284	20,889	6,559	1,780	39	3,638		10	13	3,931			44,889
แม่ฮ่องสอน	3		5	1,241		141	3,174	1,048	134	2	404			325				6,477
นครสวรรค์	38	2	29	3,659	6	1,024	16,788	3,809	990	64	1,525		7	10	2,805	1	2	30,759
อุทัยธานี	5		2	1,103	3	282	4,502	1,101	249	2	341		2		640	1		8,233
กำแพงเพชร	14	1	18	3,830	9	510	10,656	2,344	566	15	855		2	3	1,470			20,293
ตาก	20		19	2,116	7	426	8,738	1,702	679	15	809		7	1	1,076		1	15,616
สุโขทัย	17		5	3,549	1	421	8,110	1,693	521	15	564		3	2	1,382			16,283

ตารางที่ 4.8 (ต่อ) จำนวนวิสาหกิจ จำแนกตามกิจกรรมทางเศรษฐกิจ และจังหวัด

วิสาหกิจขนาดย่อม (SE)																		
จังหวัด	A	B	C	D	E	F	G	H	I	J	K	L	M	N	O	Q	ไม่ระบุ	Total
พินิจโลก	44		9	4,374		909	13,756	4,480	555	22	2,203		5	8	3,115	3	2	29,485
พิจิตร	11		2	1,437	4	407	7,908	1,784	251	17	504			8	1,278			13,611
เพชรบูรณ์	26		16	6,222	3	818	14,075	3,109	687	20	1,391		8	5	2,274			28,654
ราชบุรี	59	1	49	3,706	21	851	13,095	3,734	429	35	1,481	3	5	11	2,883		1	26,364
กาญจนบุรี	41	1	69	4,811	9	890	13,361	4,370	712	19	1,185	1	6	7	2,859		2	28,343
สุพรรณบุรี	45	1	24	2,341	13	695	12,145	2,638	390	31	1,087	10	3	6	1,875			21,304
นครปฐม	78	5	46	6,123	15	1,169	18,139	4,641	851	71	4,130		15	34	3,890		2	39,209
สมุทรสาคร	32	16	8	5,776	9	763	12,426	2,570	510	43	3,624		12	19	2,088			27,896
สมุทรสงคราม	6	3	2	860		113	2,648	861	113	7	389		1	3	403			5,409
เพชรบุรี	21		4	1,748	4	598	7,700	2,617	271	45	1,346		5	8	1,783	1		16,151
ประจวบคีรีขันธ์	45	1	13	1,112	10	628	9,886	4,065	335	83	2,659	2	9	16	2,174			21,038
นครศรีธรรมราช	47	3	50	6,252	3	1,431	27,882	6,869	1,151	26	3,177		16	14	5,192		3	52,116
กระบี่	45		6	1,030	11	443	8,966	3,077	655	26	778		12	13	1,598			16,660
พังงา	21	7	65	1,050	2	437	5,955	2,575	432	18	537		1	5	1,009	1	10	12,125
ภูเก็ต	111	29	43	1,799	9	1,832	9,867	7,064	2,317	333	7,108	2	57	118	4,094	4	29	34,816
สุราษฎร์ธานี	111	20	57	2,806	17	1,826	25,627	9,544	1,663	155	5,945		62	76	5,347			53,256
ระนอง	11	15	7	831	2	152	4,380	1,167	283	4	304		1	5	795		1	7,958
ชุมพร	16	7	4	1,341	6	406	9,508	2,471	420	16	897		1	5	1,641			16,739
สงขลา	66	25	50	3,674	9	1,819	25,695	6,955	1,264	111	3,619		27	26	4,573	3		47,916
สตูล	8	9	3	1,346	1	400	6,227	2,254	400	8	616			1	838			12,111
ตรัง	34	8	14	3,309	3	887	13,754	3,790	690	28	1,557		2	10	3,117			27,203
พัทลุง	15	1	4	5,031		1,765	10,353	2,450	928	12	1,367		1	3	2,323			24,253
ปัตตานี	7	11	3	3,231	3	685	8,361	2,701	330	5	651	1	2	3	753			16,747
ยะลา	9		11	843	2	424	5,980	1,930	203	9	297		1	2	551		1	10,263
นราธิวาส	10	1	9	2,387	1	496	10,553	4,278	450	7	714		1		875	1	4	19,877
ไม่ระบุจังหวัด						2	2								1		3	8
รวมทั้งสิ้น	4,395	341	2,061	459,665	1,279	106,427	1,173,611	301,377	92,693	7,993	251,787	202	2,036	3,180	227,273	161	359	2,634,840

ตารางที่ 4.8 (ต่อ) จำนวนวิชาศึกษาแก่นักศึกษาตามกิจกรรมทางเศรษฐกิจ และจังหวัด

วิชาศึกษาระดับกลาง (ME)																
จังหวัด	A	B	C	D	E	F	G	H	I	J	K	M	N	O	ไม่ระบุ	Total
กรุงเทพมหานคร	51	5	48	1,089	57	233	957	424	277	274	1,239	20	44	141		4,859
สมุทรปราการ	1	1	1	464	2	18	104	8	37	7	67		10	18		738
นนทบุรี	6		1	67	1	28	60	11	8	12	47	2	5	7		255
ปทุมธานี	3		2	171	3	16	70	9	8	4	55	3	5	6		355
พระนครศรีอยุธยา	2			165		4	15	7	17	2	20			6		238
อ่างทอง				5			8		2							15
ลพบุรี	1			13	1		23		3		4			3		48
สิงห์บุรี				5		1	13		2					2		23
ชัยนาท				9			4	1	1					1		16
สระบุรี			5	29		2	18	5	8		7			1		76
ชลบุรี	7		4	350	1	19	77	64	21	9	86	2	3	16		659
ระยอง	1		2	211		14	35	15	10		15	1	2	4		310
จันทบุรี				6		1	20	3			5			2		37
ตราด				3			6	8	2		3					23
ฉะเชิงเทรา	5			113	2	3	16	3	6		13		2	2		165
ปราจีนบุรี	2			54	1	1	11	1	5		6			1		82
นครนายก				5		1	3	3	1		1			2		16
สระแก้ว	4			8		1	12									25
นครราชสีมา	2	1	1	48	2	4	59	11	7	4	10		4	3		156
บุรีรัมย์				14	1	3	17	1			1		1	1		39
สุรินทร์			1	9	1	3	27	4	1		1		1			48
ศรีสะเกษ				33			57				1			1		92
อุบลราชธานี	1			40	3	8	40	6	2		2		2	4		108
ยโสธร				16			11			1			1	5		34
ชัยภูมิ	1			23		1	19	1				1	1	3		50
อำนาจเจริญ				4			4		1					6		15

ตารางที่ 4.8 (ต่อ) จำนวนวิสาหกิจ จำแนกตามกิจกรรมทางเศรษฐกิจ และจังหวัด

วิสาหกิจขนาดกลาง (ME)																
จังหวัด	A	B	C	D	E	F	G	H	I	J	K	M	N	O	ไม่ระบุ	Total
บึงกาฬ				9	1											10
หนองบัวลำภู	1			17		1	5				1			1		26
ขอนแก่น			1	39		2	51	7	2		7	1	1	10		121
อุดรธานี				12	3	2	25	11	2		5	1	3	4		68
เลย				4		1	12						1			18
หนองคาย			1	8	2	2	4	2	3		1					23
มหาสารคาม				63			36	2			4			1		106
ร้อยเอ็ด				54		1	29	3	1	1			2	11		102
กาฬสินธุ์		1		6	1	1	24	1			1			6		41
สกลนคร				6		3	16	1	1			1				28
นครพนม				11		4	5	2						1		23
มุกดาหาร			1	2			7	2		3	1		1			17
เชียงใหม่	4		1	42	1	9	78	30	4	2	26	5	5	13	1	221
ลำพูน			1	29			15	3	1		2		1	3		55
ลำปาง			1	20		2	22	2			2	1	1			51
อุดรดิตถ์				9			17	1			1					28
แพร่				7		3	9	1		1	1		2			24
น่าน				9			6									15
พะเยา				18	1		19	1								39
เชียงราย				18		4	34	9			5		1			72
แม่ฮ่องสอน				6			3		1					1		11
นครสวรรค์				13		6	36	2	10		6	1	3	2		79
อุทัยธานี				2		1	2									5
กำแพงเพชร			1	10	2		8	3			1					25
ตาก				13	1		10	4			3					31
สุโขทัย				9		3	7	1	1		1		1			23

ตารางที่ 4.8 (ต่อ) จำนวนวิสาหกิจ จำแนกตามกิจกรรมทางเศรษฐกิจ และจังหวัด

วิสาหกิจขนาดกลาง (ME)																
จังหวัด	A	B	C	D	E	F	G	H	I	J	K	M	N	O	ไม่ระบุ	Total
พิจิตร	1		1	11			27	6	2		3		4	1		56
พิจิตร				8		4	12	1			1					26
เพชรบูรณ์	1		1	3		4	18		1	1	2		2			33
ราชบุรี	6		1	45	2	8	32	1	1		4		1	2		103
กาญจนบุรี			3	20	1	2	16	9	1		1		3			56
สุพรรณบุรี	2		2	12	1	2	18	2			3					42
นครปฐม	7		1	128	2	6	48	3	4		12	1	4	9		225
สมุทรสาคร		2		266		2	44	3	21	3	13		4			358
สมุทรสงคราม				6		1	10	2						1		20
เพชรบุรี	1			21		1	14	14		1	4	1	1			58
ประจวบคีรีขันธ์	1			19	2	3	17	13	1	1	6		2	1		66
นครศรีธรรมราช		2	3	25		1	40	3	1		4		1			80
กระบี่				11			12	23	2		3					51
พังงา				2		1	11	17	1		3					35
ภูเก็ต	3		1	6		1	32	96	4	6	56	1	1	7		214
สุราษฎร์ธานี	1		3	19	1	5	33	41	6	1	15		4	2		131
ระนอง				5			23				1					29
ชุมพร	1		1	5		1	12	2								22
สงขลา	2	2	1	68	2	6	49	20	8		9	2	1	2		172
สตูล		1		4			26									31
ตรัง			1	21	1		16	3	1		2		2	5		52
พัทลุง				6		1	10						1	4		22
ปัตตานี				11			11	1		1	2					26
ยะลา				7	2	2	7	4			1		1			24
นราธิวาส			1	9		3	15	2			2			1		33
รวมทั้งสิ้น	118	15	92	4,128	101	460	2,719	939	500	334	1,798	44	137	323	1	11,709

ตารางที่ 4.8 (ต่อ) จำนวนวิสาหกิจ จำแนกตามกิจกรรมทางเศรษฐกิจ และจังหวัด

วิสาหกิจขนาดใหญ (LE)																	
จังหวัด	A	B	C	D	E	F	G	H	I	J	K	M	N	O	ไม่ระบุ	Total	
กรุงเทพมหานคร	26	4	15	778	57	96	810	206	132	337	543	3	49	42	1	3,090	
สมุทรปราการ				223	4	5	76	5	14	8	28		5	5		373	
นนทบุรี				29	2	10	52	3	4	3	19		3	2		127	
ปทุมธานี				103	2	4	46	2	5	3	19		2	7		193	
พระนครศรีอยุธยา	1			122			17		4		1		1	1		147	
อ่างทอง	1			1		2	4									8	
ลพบุรี	1			2			10									13	
สิงห์บุรี				3			4									7	
ชัยนาท				3			1									4	
สระบุรี			1	29			12			2		1	1	1		47	
ชลบุรี	5		2	175	1	7	61	15	10	3	24		5	10		318	
ระยอง			1	160	4	1	24	2		1	7		1	1		202	
จันทบุรี				1		1	12					1	1			16	
ตราด							6	1								7	
ฉะเชิงเทรา	2			74	4	1	14	1	6	1	5					108	
ปราจีนบุรี	1			32	3		6			1	4					47	
นครนายก			1				1				2					4	
สระแก้ว							5									5	
นครราชสีมา				36		2	32	1	1		2	1	1			76	
บุรีรัมย์				2		2	39									43	
สุรินทร์			1	1	1	1	11									14	
ศรีสะเกษ				2			99									101	
อุบลราชธานี	1			5		1	79						1			87	
ยโสธร				1			3						1			5	
ชัยภูมิ						1	7		1							9	
อำนาจเจริญ							2									2	

ตารางที่ 4.8 (ต่อ) จำนวนวิสาหกิจ จำแนกตามกิจกรรมทางเศรษฐกิจ และจังหวัด

วิสาหกิจขนาดใหญ่ (LE)																
จังหวัด	A	B	C	D	E	F	G	H	I	J	K	M	N	O	ไม่ระบุ	Total
บึงกาฬ				1			1									2
หนองบัวลำภู				3			1							1		5
ขอนแก่น				8	1	2	39	4			2		1	3		60
อุดรธานี				1	1	4	19				2		2	1		30
เลย							4				1					5
หนองคาย				1		1	4	1						1		8
มหาสารคาม				3			88							2		93
ร้อยเอ็ด				1	1	1	23				3					29
กาฬสินธุ์				3		1	5									9
สกลนคร				1			5									6
นครพนม						1	3									4
มุกดาหาร				1			8				1					10
เชียงใหม่	1			10	1	4	44	12			6	2	6	3		89
ลำพูน				18			7									25
ลำปาง			2	5			7				1					15
อุดรดิตถ์				1			8									9
แพร่				1	1	1	1									4
น่าน							3									3
พะเยา							4					2	1			7
เชียงใหม่	1			1		2	15	2	1		1					23
แม่ฮ่องสอน							4									4
นครสวรรค์				7	1		16	1	1							26
อุทัยธานี							2	1								3
กำแพงเพชร				2			12							2		16
ตาก				7	1		2									10
สุโขทัย						2										2

ตารางที่ 4.8 (ต่อ) จำนวนวิสาหกิจ จำแนกตามกิจกรรมทางเศรษฐกิจ และจังหวัด

วิสาหกิจขนาดใหญ่ (LE)																
จังหวัด	A	B	C	D	E	F	G	H	I	J	K	M	N	O	ไม่ระบุ	Total
พิษณุโลก	1					3	8	1								13
พิจิตร				3		1	1		1							6
เพชรบูรณ์				1			4		2		4					11
ราชบุรี	1			13			8				1			1		24
กาญจนบุรี				9			7	1				2				19
สุพรรณบุรี				3	1		10						2			16
นครปฐม				40	2	2	28	2	1		2		1	3		81
สมุทรสาคร		1		102		1	31	1	4	2	5		4	1		152
สมุทรสงคราม				2			6									8
เพชรบุรี				8		1	11	3			2			1		26
ประจวบคีรีขันธ์				3	1		20	3								27
นครศรีธรรมราช	1		1	3			12				1	1				19
กระบี่							13	6			1					20
พังงา				1			4	5								10
ภูเก็ต	1			5			15	35			11	1	3	2		73
สุราษฎร์ธานี	1			7			14	8								30
ระนอง				1			4		1							6
ชุมพร				2			11		1							14
สงขลา	2	1		39			32	6	3		2		2			87
สตูล				2			12									14
ตรัง	1			4			6	3								14
พัทลุง							2									2
ปัตตานี				1			5									6
ยะลา							4									4
นราธิวาส				2		2	17									21
รวมทั้งสิ้น	48	6	22	2,109	89	163	2,043	331	192	361	691	14	93	90	1	6,253

ที่มา : สำนักงานสถิติแห่งชาติ, สำนักงานประกันสังคม, กรมพัฒนาธุรกิจการค้า
ประมวลผลโดย : สำนักงานส่งเสริมวิสาหกิจขนาดกลางและขนาดย่อม

จากตารางที่ 4.8 เมื่อพิจารณาจากจำนวนวิสาหกิจ จำแนกตามกิจกรรมทางเศรษฐกิจ และจังหวัด ในปี 2554 สามารถพิจารณาจำแนกตามขนาดของวิสาหกิจได้ดังนี้

วิสาหกิจขนาดย่อม (SE) มีจำนวนวิสาหกิจตามกิจกรรมทางเศรษฐกิจในหมวด G การขายส่ง ขายปลีก การซ่อมแซมยานยนต์ มากที่สุด โดยมีจำนวนวิสาหกิจสูงถึง 1,173,611 ราย ซึ่งจังหวัดที่มีจำนวนวิสาหกิจสูงที่สุดในหมวดนี้ ยกเว้นกรุงเทพมหานคร ได้แก่ จังหวัด นครราชสีมา มีจำนวนวิสาหกิจ จำนวน 40,250 ราย จังหวัดเชียงใหม่ มีจำนวนวิสาหกิจ จำนวน 34,662 ราย และจังหวัดสมุทรปราการ มีจำนวนวิสาหกิจ จำนวน 29,737 ราย ตามลำดับ รองลงมาคือ กิจกรรมทางเศรษฐกิจในหมวด D การผลิตอุตสาหกรรม โดยมีจำนวนวิสาหกิจ จำนวน 459,665 ราย ซึ่งจังหวัดที่มีจำนวนวิสาหกิจสูงที่สุดในหมวดนี้ ยกเว้นกรุงเทพมหานคร ได้แก่ จังหวัดสุรินทร์ มีจำนวนวิสาหกิจ จำนวน 21,280 ราย จังหวัดเชียงใหม่ มีจำนวนวิสาหกิจ จำนวน 17,039 ราย และจังหวัดขอนแก่น มีจำนวนวิสาหกิจ จำนวน 16,790 ราย ตามลำดับ

วิสาหกิจขนาดกลาง (ME) มีจำนวนวิสาหกิจตามกิจกรรมทางเศรษฐกิจในหมวด D การผลิตอุตสาหกรรม มากที่สุด โดยมีจำนวนวิสาหกิจ จำนวน 4,128 ราย ซึ่งจังหวัดที่มีจำนวนวิสาหกิจสูงที่สุดในหมวดนี้ ยกเว้นกรุงเทพมหานคร ได้แก่ จังหวัดสมุทรปราการ มีจำนวนวิสาหกิจ จำนวน 464 ราย จังหวัดชลบุรี มีจำนวนวิสาหกิจ จำนวน 350 ราย และจังหวัดสมุทรสาคร จำนวน 266 ราย ตามลำดับ รองลงมาคือ กิจกรรมทางเศรษฐกิจในหมวด G การขายส่ง ขายปลีก การซ่อมแซมยานยนต์ โดยมีจำนวนวิสาหกิจ จำนวน 2,719 ราย ซึ่งจังหวัดที่มีจำนวนวิสาหกิจสูงที่สุดในหมวดนี้ ยกเว้นกรุงเทพมหานคร ได้แก่ จังหวัดสมุทรปราการ มีจำนวนวิสาหกิจ จำนวน 104 ราย จังหวัดเชียงใหม่ มีจำนวนวิสาหกิจ จำนวน 78 ราย และจังหวัดชลบุรี มีจำนวนวิสาหกิจ จำนวน 77 ราย ตามลำดับ

วิสาหกิจขนาดใหญ่ (LE) มีจำนวนวิสาหกิจตามกิจกรรมทางเศรษฐกิจใน D การผลิตอุตสาหกรรมมากที่สุด โดยมีจำนวนวิสาหกิจ จำนวน 2,109 ราย ซึ่งจังหวัดที่มีจำนวนวิสาหกิจสูงที่สุดในหมวดนี้ ยกเว้นกรุงเทพมหานคร ได้แก่ จังหวัดสมุทรปราการ มีจำนวนวิสาหกิจ จำนวน 223 ราย จังหวัดชลบุรี มีจำนวนวิสาหกิจ จำนวน 175 ราย และจังหวัดระยอง มีจำนวนวิสาหกิจ จำนวน 160 ราย ตามลำดับ รองลงมาคือ กิจกรรมทางเศรษฐกิจในหมวด G การขายส่ง ขายปลีก การซ่อมแซมยานยนต์ โดยมีจำนวนวิสาหกิจ จำนวน 2,043 ราย ซึ่งจังหวัดที่มีจำนวนวิสาหกิจสูงที่สุดในหมวดนี้ ยกเว้นกรุงเทพมหานคร ได้แก่ จังหวัดศรีสะเกษ มีจำนวนวิสาหกิจ จำนวน 99 ราย จังหวัดมหาสารคาม มีจำนวนวิสาหกิจ จำนวน 88 ราย และจังหวัดอุบลราชธานี มีจำนวนวิสาหกิจ จำนวน 79 ราย ตามลำดับ

4.2 การจ้างงานในวิสาหกิจขนาดกลางและขนาดย่อม

ในปี 2554 สำนักงานฯ จึงได้ดำเนินการปรับปรุงระบบฐานข้อมูลการจ้างงานวิสาหกิจขึ้นใหม่ โดยจำแนกออกเป็น 2 ส่วนหลักๆ ได้แก่

1. นำข้อมูลด้านการจ้างงานวิสาหกิจของสำนักงานประกันสังคม กระทรวงพาณิชย์ ซึ่งเป็นข้อมูลการจ้างงานของนิติบุคคล ที่ทำการเผยแพร่บนเว็บไซต์ในเดือนธันวาคม 2554 มาทำการประมวลผลตามหลักสากล ซึ่งจากการประเมินผลข้อมูลในอดีตที่ผ่านมา พบว่า โดยเฉลี่ยร้อยละ 95 เป็นข้อมูลการจ้างงานของวิสาหกิจขนาดกลางและขนาดย่อม ดังนั้น จึงได้อนุมานว่า ร้อยละ 95 ของข้อมูลการจ้างงานวิสาหกิจที่เป็นนิติบุคคล เป็นข้อมูลวิสาหกิจขนาดกลางและขนาดย่อม นั่นเอง

2. นำข้อมูลอีกส่วนหนึ่ง ซึ่งเป็นข้อมูลการจ้างงานวิสาหกิจที่ไม่ใช่นิติบุคคล จากสำนักงานสถิติแห่งชาติที่ได้ทำการเก็บข้อมูลสำมะโนธุรกิจและอุตสาหกรรมแบบนัดจด (Listing) มาทำการประมวลผลด้วยเช่นกัน โดยข้อมูลชุดนี้ เป็นข้อมูลชุดเดียวกับข้อมูลที่นำมาใช้ในการปรับปรุงจำนวนวิสาหกิจนั่นเอง ซึ่งจะเป็นโครงสร้างฐานข้อมูลหลักนานถึง 5 ปี โดยเมื่อครบ 5 ปี หรือมีการเก็บข้อมูลสำมะโนธุรกิจชุดใหม่อีกครั้ง สำนักงานฯ จะดำเนินการเปลี่ยนฐานข้อมูลไม่ใช่นิติบุคคลใหม่อีกครั้งเช่นกัน

ตารางที่ 4.9 การจ้างงานรวมของวิสาหกิจ ปี 2554 จำแนกตามขนาดธุรกิจ

ขนาด	การจ้างงาน (คน)	สัดส่วนต่อวิสาหกิจ	สัดส่วนต่อ SMEs
SE	9,885,927	75.42	89.90
ME	1,110,050	8.47	10.10
LE	2,111,229	16.11	
SMEs	10,995,977	83.89	
ไม่ระบุ	57	0.00	
รวม	13,107,263	100.00	

ที่มา : สำนักงานสถิติแห่งชาติ, สำนักงานประกันสังคม, กรมพัฒนาธุรกิจการค้า
ประมวลผลโดย : สำนักงานส่งเสริมวิสาหกิจขนาดกลางและขนาดย่อม

ตารางที่ 4.10 การจ้างงานของวิสาหกิจขนาดกลางและขนาดย่อม จำแนกตามกลุ่มวิสาหกิจ (ณ สิ้นปี 2554)

กลุ่มธุรกิจ	SE	ME	LE	SMEs	ไม่ระบุ	Total
รวมภาคการขายส่ง ขายปลีก การซ่อมแซมยานยนต์ฯ	3,697,399	125,016	522,907	3,822,415	-	4,345,322
• ภาคการขายปลีก	2,560,840	57,846	255,240	2,618,686	-	2,873,926
• ภาคการขายส่ง	1,136,559	67,170	267,667	1,203,729	-	1,471,396
ภาคการบริการ	3,588,757	331,361	189,081	3,920,118	-	4,109,199
ภาคการผลิต	2,598,188	653,646	1,397,267	3,251,834	-	4,649,101
ไม่ระบุ	1,583	27	1,974	1,610	57	3,641
รวม	9,885,927	1,110,050	2,111,229	10,995,977	57	13,107,263

ที่มา : สำนักงานสถิติแห่งชาติ, สำนักงานประกันสังคม, กรมพัฒนาธุรกิจการค้า
ประมวลผลโดย : สำนักงานส่งเสริมวิสาหกิจขนาดกลางและขนาดย่อม

ตารางที่ 4.11 สัดส่วนการจ้างงาน ที่กระจายตัวตามกลุ่มวิสาหกิจ (ณ สิ้นปี 2554)

สัดส่วนต่อกลุ่มธุรกิจ (ร้อยละ)	SE	ME	LE	SMEs	ไม่ระบุ	Total
รวมภาคการขายส่ง ขายปลีก การซ่อมแซมยานยนต์ฯ	85.09	2.88	12.03	87.97	0.00	100.00
• ภาคการขายปลีก	89.11	2.01	8.88	91.12	0.00	100.00
• ภาคการขายส่ง	77.24	4.57	18.19	81.81	0.00	100.00
ภาคการบริการ	87.33	8.06	4.60	95.40	0.00	100.00
ภาคการผลิต	55.89	14.06	30.05	69.95	0.00	100.00
ไม่ระบุ	43.48	0.74	54.22	44.22	1.57	100.00
รวม	75.42	8.47	16.11	83.89	0.00	100.00

ที่มา : สำนักงานสถิติแห่งชาติ, สำนักงานประกันสังคม, กรมพัฒนาธุรกิจการค้า
ประมวลผลโดย : สำนักงานส่งเสริมวิสาหกิจขนาดกลางและขนาดย่อม

จากตารางที่ 4.10 และ 4.11 การจ้างงานในวิสาหกิจของไทยนั้น ในปี 2554 มีการจ้างงานในกิจการทุกขนาดรวมทั้งสิ้น 13,107,263 ราย โดยเป็นการจ้างงานในวิสาหกิจขนาดใหญ่ (LE) 2,111,229 คน และเป็นการจ้างงานในวิสาหกิจขนาดกลางและขนาดย่อม จำนวน 10,995,977 คน หรือร้อยละ 83.89 ของการจ้างงานรวมทั้งหมด โดยที่วิสาหกิจขนาดเล็ก (SE) จะมีสัดส่วนต่อวิสาหกิจรวมสูงที่สุด ถึงร้อยละ 75.42 และยังมีสัดส่วนต่อ SMEs สูงที่สุด ถึงร้อยละ 89.90 โดยมีลักษณะการกระจายตัวอยู่ในกลุ่มภาคการขายส่ง ขายปลีก การซ่อมแซมยานยนต์ฯ มากที่สุด จำนวน 3,822,415 คน คิดเป็นร้อยละ 87.97 ของวิสาหกิจรวมภาคการขายส่ง ขายปลีก การซ่อมแซมยานยนต์ฯ ทั้งประเทศ รองลงมาอยู่ในภาคบริการ 3,920,118 คน คิดเป็นร้อยละ 95.40 ของวิสาหกิจภาคบริการทั้งประเทศ และอยู่ในภาคการผลิต จำนวน 3,251,834 คน คิดเป็นร้อยละ 69.95 ของวิสาหกิจภาคการผลิตทั้งประเทศ

ตารางที่ 4.12 สัดส่วนการจ้างงาน ที่กระจายตัวตามขนาดธุรกิจ (ณ สิ้นปี 2554)

สัดส่วนต่อขนาดวิสาหกิจ (ร้อยละ)	SE	ME	LE	SMEs	ไม่ระบุ	Total
รวมภาคการขนส่ง ขยายปลีก การซ่อมแซมยานยนต์ฯ	37.40	11.26	24.77	34.76	0.00	33.15
• ภาคการขยายปลีก	25.90	5.21	12.09	23.81	0.00	21.93
• ภาคการขนส่ง	11.50	6.05	12.68	10.95	0.00	11.23
ภาคการบริการ	36.30	29.85	8.96	35.65	0.00	31.35
ภาคการผลิต	26.28	58.88	66.18	29.57	0.00	35.47
ไม่ระบุ	0.02	0.00	0.09	0.01	100.00	0.03
รวม	100.00	100.00	100.00	100.00	100.00	100.00

ที่มา : สำนักงานสถิติแห่งชาติ, สำนักงานประกันสังคม, กรมพัฒนาธุรกิจการค้า
ประมวลผลโดย : สำนักงานส่งเสริมวิสาหกิจขนาดกลางและขนาดย่อม

จากตารางที่ 4.12 เมื่อพิจารณาการจ้างงานของวิสาหกิจขนาดกลางและขนาดย่อม ที่กระจายตัวตามขนาดธุรกิจ ในปี 2554 นั้น พบว่า ในภาคการผลิต จะมีการจ้างงานเพียงร้อยละ 29.57 ของการจ้างงานใน SMEs ทั้งหมด ในขณะที่ภาคการบริการ มีการจ้างงานในสัดส่วนสูงที่สุดคือ ร้อยละ 35.65 ของการจ้างงานใน SMEs ทั้งหมด ส่วนภาคการขนส่ง ขยายปลีก การซ่อมแซมยานยนต์ฯ จะมีการจ้างงานร้อยละ 34.76 ของการจ้างงานใน SMEs ทั้งหมด

เมื่อพิจารณาการจ้างงานตามขนาดวิสาหกิจ พบว่า วิสาหกิจขนาดย่อมกระจายตัวอยู่ในกลุ่มภาคการขนส่ง ขยายปลีก การซ่อมแซมยานยนต์ฯ มากที่สุด จำนวน 3,697,399 คน คิดเป็นร้อยละ 37.40 ของการจ้างงานวิสาหกิจขนาดย่อมทั้งหมด ส่วนในภาคการบริการ มีการจ้างงาน 3,588,757 คน คิดเป็นร้อยละ 36.30 ของการจ้างงานวิสาหกิจขนาดย่อมทั้งหมด และภาคการผลิต มีจำนวน 2,598,188 คน คิดเป็นร้อยละ 26.28 ของการจ้างงานวิสาหกิจขนาดย่อมทั้งหมด ในส่วนวิสาหกิจขนาดกลาง พบว่ามีลักษณะการกระจายตัวของวิสาหกิจอยู่ในภาคการผลิตมากที่สุด จำนวน 653,646 คน คิดเป็นร้อยละ 58.88 ของการจ้างงานวิสาหกิจขนาดกลางทั้งหมด ส่วนกลุ่มภาคการขนส่ง ขยายปลีก การซ่อมแซมยานยนต์ฯ มีจำนวน 125,016 คน คิดเป็นร้อยละ 11.26 และในภาคบริการ มีจำนวน 331,361 คน คิดเป็นร้อยละ 29.85 ของการจ้างงานวิสาหกิจขนาดกลางทั้งหมด

4.2.1 การจ้างงานในวิสาหกิจขนาดกลางและขนาดย่อม ตามกลุ่มจังหวัด

จากตารางที่ 4.13 เมื่อพิจารณาการจ้างงานของ SMEs จำแนกตามกลุ่มจังหวัด ในปี 2554 นั้น พบว่า มีการกระจายตัวของการจ้างงานอยู่ในกรุงเทพมหานครสูงที่สุด จำนวน 2,762,095 คน รองลงมาคือ กลุ่มจังหวัดภาคกลางตอนบน 1 (ประกอบด้วย จ.นนทบุรี จ.พระนครศรีอยุธยา จ.ปทุมธานี และ จ.สระบุรี) จำนวน 743,909 คน และกลุ่มจังหวัดภาคกลางตอนกลาง (ประกอบด้วย จ.ฉะเชิงเทรา จ.สมุทรปราการ จ.นครนายก จ.สระแก้ว และ จ.ปราจีนบุรี) จำนวน 742,445 คนตามลำดับ ทั้งนี้ หากพิจารณาจังหวัดที่มีการจ้างงานของ SMEs สูงสุด ในปี 2554 ยกเว้นกรุงเทพมหานคร คือ จ.สมุทรปราการ มีการจ้างงาน จำนวน 480,851 คน รองลงมาคือ จ.ชลบุรี มีการจ้างงาน จำนวน 360,782 คน และ จ.เชียงใหม่ มีการจ้างงาน จำนวน 326,840 คน ตามลำดับ ส่วนจังหวัดที่มีการจ้างงานของ SMEs น้อยที่สุด ได้แก่ จ.บึงกาฬ ซึ่งมีการจ้างงานจำนวน 19,803 คน เท่านั้น

จากตารางที่ 4.14 จำนวนการจ้างงานของวิสาหกิจขนาดกลางและขนาดย่อม ปี 2554 จำแนกตามจังหวัด พบว่าจังหวัดกรุงเทพมหานคร มีจำนวนการจ้างงานของวิสาหกิจขนาดกลางและขนาดย่อมสูงที่สุด โดยมีจำนวนทั้งสิ้น 2,762,095 คน คิดเป็นร้อยละ 25.12 ของวิสาหกิจขนาดกลางและขนาดย่อม รองลงมาอยู่ในจังหวัดสมุทรปราการ มีจำนวน 480,851 คน คิดเป็นร้อยละ 4.37 ของวิสาหกิจขนาดกลางและขนาดย่อม

ตารางที่ 4.13 จำนวนการจ้างงานรวมของวิสาหกิจขนาดกลางและขนาดย่อม ปี 2554 จำแนกตามกลุ่มจังหวัด

กลุ่มจังหวัด	จังหวัด	จำนวนแยกตามจังหวัด (คน)	จำนวนแยกตามกลุ่ม (คน)
1.กลุ่มจังหวัดภาคกลางตอนบน 1	นนทบุรี	205,871	743,909
	พระนครศรีอยุธยา	175,341	
	ปทุมธานี	266,661	
	สระบุรี	96,036	
2.กลุ่มจังหวัดภาคกลางตอนบน 2	ลพบุรี	82,623	192,454
	สิงห์บุรี	33,987	
	ชัยนาท	35,926	
	อ่างทอง	39,918	
3.กลุ่มจังหวัดภาคกลางตอนกลาง	ฉะเชิงเทรา	102,378	742,445
	สมุทรปราการ	480,851	
	นครนายก	28,872	
	สระแก้ว	66,984	
	ปราจีนบุรี	63,360	
4.กลุ่มจังหวัดภาคกลางตอนล่าง 1	ราชบุรี	119,791	532,634
	สุพรรณบุรี	91,176	
	นครปฐม	215,876	
	กาญจนบุรี	105,791	
5.กลุ่มจังหวัดภาคกลางตอนล่าง 2	เพชรบุรี	68,977	397,549
	ประจวบคีรีขันธ์	75,954	
	สมุทรสงคราม	29,846	
	สมุทรสาคร	222,772	
6.กลุ่มจังหวัดภาคใต้ฝั่งอ่าวไทย	ชุมพร	55,825	495,319
	นครศรีธรรมราช	175,869	
	พัทลุง	83,166	
	สุราษฎร์ธานี	180,459	
7.กลุ่มจังหวัดภาคใต้ฝั่งอันดามัน	กระบี่	68,952	378,521
	ตรัง	106,178	
	พังงา	43,132	
	ภูเก็ต	128,539	
	ระนอง	31,720	
8.กลุ่มจังหวัดภาคใต้ชายแดน	นราธิวาส	68,354	421,372
	ปัตตานี	60,222	
	ยะลา	41,353	
	สงขลา	210,544	
	สตูล	40,899	
9.กลุ่มจังหวัดภาคตะวันออก	ชลบุรี	360,782	598,848
	ระยอง	145,056	
	จันทบุรี	62,332	
	ตราด	30,678	
10.กลุ่มจังหวัดภาคตะวันออกเฉียงเหนือตอนบน 1	อุดรธานี	140,896	322,919
	หนองบัวลำภู	51,114	
	หนองคาย	59,333	
	เลย	51,773	
	บึงกาฬ	19,803	

ตารางที่ 4.13 (ต่อ) จำนวนการจ้างงานรวมของวิสาหกิจขนาดกลางและขนาดย่อม ปี 2554 จำแนกตามกลุ่มจังหวัด

กลุ่มจังหวัด	จังหวัด	จำนวนแยกตามจังหวัด (คน)	จำนวนแยกตามกลุ่ม (คน)
11.กลุ่มจังหวัดภาคตะวันออกเฉียงเหนือตอนบน 2	สกลนคร	75,366	174,831
	นครพนม	59,437	
	มุกดาหาร	40,028	
12.กลุ่มจังหวัดภาคตะวันออกเฉียงเหนือตอนกลาง	กาฬสินธุ์	109,398	675,718
	ขอนแก่น	250,857	
	มหาสารคาม	137,635	
	ร้อยเอ็ด	177,828	
13.กลุ่มจังหวัดภาคตะวันออกเฉียงเหนือตอนล่าง 1	ชัยภูมิ	99,544	609,757
	นครราชสีมา	257,891	
	บุรีรัมย์	117,744	
	สุรินทร์	134,578	
14.กลุ่มจังหวัดภาคตะวันออกเฉียงเหนือตอนล่าง 2	ยโสธร	64,483	416,722
	ศรีสะเกษ	128,883	
	อำนาจเจริญ	41,592	
	อุบลราชธานี	181,764	
15.กลุ่มจังหวัดภาคเหนือตอนบน 1	เชียงใหม่	326,840	542,819
	ลำพูน	86,706	
	ลำปาง	109,333	
	แม่ฮ่องสอน	19,940	
16.กลุ่มจังหวัดภาคเหนือตอนบน 2	เชียงราย	142,599	365,873
	พะเยา	61,748	
	แพร่	103,760	
	น่าน	57,766	
17.กลุ่มจังหวัดภาคเหนือตอนล่าง 1	พิษณุโลก	98,470	354,699
	ตาก	57,552	
	สุโขทัย	56,123	
	อุตรดิตถ์	45,859	
	เพชรบูรณ์	96,695	
18.กลุ่มจังหวัดภาคเหนือตอนล่าง 2	นครสวรรค์	123,354	267,453
	อุทัยธานี	28,414	
	กำแพงเพชร	67,621	
	พิจิตร	48,064	
รวม	กรุงเทพมหานคร	2,762,095	10,995,977
	ไม่ระบุจังหวัด	40	

ที่มา : สำนักงานสถิติแห่งชาติ, สำนักงานประกันสังคม, กรมพัฒนาธุรกิจการค้า
ประมวลผลโดย : สำนักงานส่งเสริมวิสาหกิจขนาดกลางและขนาดย่อม

ตารางที่ 4.14 จำนวนการจ้างงาน จำแนกตามรายจังหวัดและขนาดของวิสาหกิจ

จังหวัด	SE	ME	LE	SMEs	N/A	รวมทั้งสิ้น
กรุงเทพมหานคร	2,344,510	417,585	1,066,759	2,762,095	11	2,762,106
สมุทรปราการ	370,539	110,312	160,623	480,851	19	480,870
นนทบุรี	185,552	20,319	52,466	205,871	2	205,873
ปทุมธานี	225,255	41,406	120,592	266,661	1	266,662
พระนครศรีอยุธยา	141,263	34,078	103,555	175,341		175,341
อ่างทอง	38,912	1,006	1,148	39,918		39,918
ลพบุรี	79,940	2,683	2,088	82,623		82,623
สิงห์บุรี	32,459	1,528	990	33,987	1	33,988
ชัยนาท	33,960	1,966	621	35,926		35,926
สระบุรี	88,277	7,759	12,033	96,036		96,036
ชลบุรี	303,918	56,864	112,278	360,782	5	360,787
ระยอง	116,113	28,943	62,809	145,056		145,056
จันทบุรี	57,618	4,714	1,632	62,332		62,332
ตราด	28,415	2,263	572	30,678		30,678
ฉะเชิงเทรา	83,821	18,557	28,803	102,378		102,378
ปราจีนบุรี	55,516	7,844	16,207	63,360		63,360
นครนายก	27,217	1,655	716	28,872		28,872
สระแก้ว	62,636	4,348	801	66,984		66,984
นครราชสีมา	240,658	17,233	27,751	257,891		257,891
บุรีรัมย์	114,949	2,795	3,643	117,744		117,744
สุรินทร์	131,608	2,970	1,413	134,578	1	134,579
ศรีสะเกษ	123,104	5,779	7,853	128,883		128,883
อุบลราชธานี	172,940	8,824	13,692	181,764		181,764
ยโสธร	61,918	2,565	601	64,483		64,483
ชัยภูมิ	95,921	3,623	903	99,544		99,544
อำนาจเจริญ	40,330	1,262	170	41,592		41,592
บึงกาฬ	19,089	714	393	19,803		19,803
หนองบัวลำภู	48,695	2,419	946	51,114		51,114
ขอนแก่น	239,159	11,698	14,174	250,857		250,857
อุดรธานี	136,150	4,746	6,873	140,896		140,896
เลย	50,732	1,041	494	51,773		51,773
หนองคาย	57,441	1,892	1,146	59,333		59,333
มหาสารคาม	127,866	9,769	20,407	137,635		137,635
ร้อยเอ็ด	170,204	7,624	2,962	177,828	1	177,829
กาฬสินธุ์	106,325	3,073	1,924	109,398	2	109,400
สกลนคร	73,736	1,630	1,003	75,366	3	75,369
นครพนม	57,843	1,594	420	59,437		59,437
มุกดาหาร	38,831	1,197	832	40,028		40,028
เชียงใหม่	307,173	19,667	18,307	326,840		326,840
ลำพูน	79,226	7,480	25,473	86,706		86,706

ตารางที่ 4.14 (ต่อ) จำนวนการจ้างงาน จำแนกตามรายจังหวัดและขนาดของวิสาหกิจ

จังหวัด	SE	ME	LE	SMEs	N/A	รวมทั้งสิ้น
ลำปาง	101,703	7,630	3,242	109,333		109,333
อุดรดิตต์	44,405	1,454	1,271	45,859		45,859
แพร่	101,871	1,889	830	103,760		103,760
น่าน	56,437	1,329	357	57,766		57,766
พะเยา	59,431	2,317	891	61,748		61,748
เชียงใหม่	137,420	5,179	2,792	142,599		142,599
แม่ฮ่องสอน	19,070	870	239	19,940		19,940
นครสวรรค์	117,024	6,330	4,233	123,354		123,354
อุทัยธานี	28,111	303	505	28,414		28,414
กำแพงเพชร	66,761	860	1,987	67,621		67,621
ตาก	53,148	4,404	2,325	57,552		57,552
สุโขทัย	53,969	2,154	358	56,123		56,123
พิษณุโลก	94,728	3,742	2,136	98,470		98,470
พิจิตร	46,778	1,286	1,088	48,064		48,064
เพชรบูรณ์	93,779	2,916	1,657	96,695		96,695
ราชบุรี	110,291	9,500	6,970	119,791	2	119,793
กาญจนบุรี	100,144	5,647	3,553	105,791	1	105,792
สุพรรณบุรี	88,917	2,259	2,331	91,176		91,176
นครปฐม	185,043	30,833	26,069	215,876	1	215,877
สมุทรสาคร	170,121	52,651	65,308	222,772	2	222,774
สมุทรสงคราม	28,123	1,723	1,049	29,846		29,846
เพชรบุรี	63,126	5,851	4,267	68,977		68,977
ประจวบคีรีขันธ์	69,723	6,231	8,630	75,954		75,954
นครศรีธรรมราช	170,349	5,520	2,501	175,869		175,869
กระบี่	64,948	4,004	3,154	68,952		68,952
พังงา	41,084	2,048	933	43,132		43,132
ภูเก็ต	114,144	14,395	12,962	128,539	1	128,540
สุราษฎร์ธานี	171,520	8,939	3,790	180,459	1	180,460
ระนอง	29,803	1,917	1,228	31,720		31,720
ชุมพร	54,620	1,205	3,972	55,825		55,825
สงขลา	195,436	15,108	35,766	210,544	1	210,545
สตูล	39,394	1,505	2,234	40,899		40,899
ตรัง	99,797	6,381	2,814	106,178	1	106,179
พัทลุง	81,390	1,776	149	83,166		83,166
ปัตตานี	56,833	3,389	837	60,222		60,222
ยะลา	40,094	1,259	492	41,353		41,353
นราธิวาส	66,533	1,821	2,236	68,354	1	68,355
ไม่ระบุจังหวัด	40			40		40
รวมทั้งสิ้น	9,885,927	1,110,050	2,111,229	10,995,977	57	13,107,263

ที่มา : สำนักงานสถิติแห่งชาติ, สำนักงานประกันสังคม, กรมพัฒนาธุรกิจการค้า
ประมวลผลโดย : สำนักงานส่งเสริมวิสาหกิจขนาดกลางและขนาดย่อม

จากตารางที่ 4.15 เมื่อพิจารณาจากจำนวนการจ้างงาน จำแนกตามกิจกรรมทางเศรษฐกิจตามขนาด และจังหวัด ในปี 2554 สามารถพิจารณาจำแนกตามขนาดของวิสาหกิจได้ดังนี้

วิสาหกิจขนาดย่อม (SE) มีจำนวนการจ้างงานตามกิจกรรมทางเศรษฐกิจในหมวด D การขายส่ง ขายปลีก การซ่อมแซมยานยนต์ มากที่สุด โดยมีการจ้างงานสูงถึง 3,697,399 คน ซึ่งจังหวัดที่มีการจ้างงานสูงที่สุดในหมวดนี้ ยกเว้นกรุงเทพมหานคร ได้แก่ จังหวัดขอนแก่น มีการจ้างงานจำนวน 106,780 คน จังหวัดเชียงใหม่ มีการจ้างงานจำนวน 93,731 คน และจังหวัดนครราชสีมา มีการจ้างงานจำนวน 89,498 คน ตามลำดับ รองลงมาคือ กิจกรรมทางเศรษฐกิจในหมวด D การผลิตอุตสาหกรรม โดยมีการจ้างงานจำนวน 2,501,161 คน ซึ่งจังหวัดที่มีการจ้างงานสูงที่สุดในหมวดนี้ ยกเว้นกรุงเทพมหานคร ได้แก่ จังหวัดสมุทรปราการ มีการจ้างงานจำนวน 173,775 คน จังหวัดสมุทรสาคร มีการจ้างงานจำนวน 102,025 คน และจังหวัดนครปฐม มีการจ้างงานจำนวน 71,548 คน ตามลำดับ

วิสาหกิจขนาดกลาง (ME) มีจำนวนการจ้างงานตามกิจกรรมทางเศรษฐกิจในหมวด D การผลิตอุตสาหกรรม มากที่สุด โดยมีการจ้างงานจำนวน 634,900 คน ซึ่งจังหวัดที่มีการจ้างงานสูงที่สุดในหมวดนี้ ยกเว้นกรุงเทพมหานคร ได้แก่ จังหวัดสมุทรปราการ มีการจ้างงานจำนวน 87,142 คน จังหวัดสมุทรสาคร มีการจ้างงานจำนวน 47,134 คน และจังหวัดชลบุรี จำนวน 40,931 คน ตามลำดับ รองลงมาคือ กิจกรรมทางเศรษฐกิจในหมวด G การขายส่ง ขายปลีก การซ่อมแซมยานยนต์ โดยมีการจ้างงานจำนวน 125,016 คน ซึ่งจังหวัดที่มีการจ้างงานสูงที่สุดในหมวดนี้ ยกเว้นกรุงเทพมหานคร ได้แก่ จังหวัดสมุทรปราการ มีการจ้างงานจำนวน 4,817 คน จังหวัดนครราชสีมา มีการจ้างงานจำนวน 3,852 คน และจังหวัดเชียงใหม่ มีการจ้างงานจำนวน 3,259 คน ตามลำดับ

วิสาหกิจขนาดใหญ่ (LE) มีจำนวนการจ้างงานตามกิจกรรมทางเศรษฐกิจในหมวด D การผลิตอุตสาหกรรม มากที่สุด โดยมีการจ้างงานจำนวน 1,235,655 คน ซึ่งจังหวัดที่มีการจ้างงานสูงที่สุดในหมวดนี้ ยกเว้นกรุงเทพมหานคร ได้แก่ จังหวัดสมุทรปราการ มีการจ้างงานจำนวน 126,387 คน จังหวัดปทุมธานี มีการจ้างงานจำนวน 98,950 คน และจังหวัดพระนครศรีอยุธยา จำนวน 96,462 ราย ตามลำดับ รองลงมาคือ กิจกรรมทางเศรษฐกิจในหมวด G การขายส่ง ขายปลีก การซ่อมแซมยานยนต์ โดยมีการจ้างงานจำนวน 522,907 คน ซึ่งจังหวัดที่มีการจ้างงานสูงที่สุดในหมวดนี้ ยกเว้นกรุงเทพมหานคร ได้แก่ จังหวัดสมุทรปราการ มีการจ้างงานจำนวน 17,476 คน จังหวัดชลบุรี มีการจ้างงานจำนวน 13,296 คน และจังหวัดนนทบุรี มีการจ้างงานจำนวน 10,673 คน ตามลำดับ

ตารางที่ 4.15 จำนวนการจ้างงาน จำแนกตามกิจกรรมทางเศรษฐกิจ ตามขนาด และจังหวัด

วิสาหกิจขนาดย่อม (SE)																		
จังหวัด	A	B	C	D	E	F	G	H	I	J	K	L	M	N	O	Q	อื่นๆ	Total
กรุงเทพมหานคร	4,311	187	2,476	571,550	2,089	89,218	715,794	232,454	105,790	37,536	396,892	219	3,254	7,320	174,583	827	10	2,344,510
สมุทรปราการ	437	34	244	173,775	349	12,402	87,925	15,074	12,434	596	47,528	6	63	370	19,255		47	370,539
นนทบุรี	424	26	81	48,566	194	12,797	60,646	18,033	4,178	607	27,964		201	207	11,602	13	13	185,552
ปทุมธานี	1,761	32	242	67,495	394	13,049	67,185	15,017	5,608	833	36,746	4	390	274	16,176	7	42	225,255
พระนครศรีอยุธยา	499	15	295	38,039	5	6,452	41,253	9,398	8,248	89	26,107	36	80	139	10,592		16	141,263
อ่างทอง	118		632	10,483	101	1,629	16,811	2,284	1,333	100	1,893	13	40	316	3,159			38,912
ลพบุรี	1,081		218	17,905	22	2,015	34,606	7,203	3,374	504	6,107		157	256	6,490		2	79,940
สิงห์บุรี	211		22	8,910	45	1,084	10,932	2,750	1,260	143	3,031	50		398	3,578		45	32,459
ชัยนาท	248		50	8,688	45	1,556	14,713	2,451	1,698	102	1,719			233	2,457			33,960
สระบุรี	672		1,637	15,484	121	10,541	35,768	5,746	3,323	187	9,317		17	90	5,335		39	88,277
ชลบุรี	1,873	17	1,078	55,412	311	11,175	80,492	79,262	9,485	608	41,158		214	505	22,308	10	10	303,918
ระยอง	558	28	567	23,094	235	12,472	37,753	13,814	3,562	435	15,763	13	204	348	7,241	17	9	116,113
จันทบุรี	328	64	353	9,375	58	1,266	31,457	5,722	958	212	3,787	16	65	217	3,740			57,618
ตราด	299	92	137	2,787		744	12,949	7,818	860	222	963		39	4	1,501			28,415
ฉะเชิงเทรา	1,926	49	143	23,957	507	1,625	29,716	6,342	4,663	113	11,321		21	72	3,333		33	83,821
ปราจีนบุรี	361		16	18,839	85	1,708	20,462	3,736	1,582	382	5,585		48	134	2,569		9	55,516
นครนายก	132			6,841	40	1,603	11,136	3,446	712	127	1,593			21	42	1,524		27,217
สระแก้ว	275		132	11,029	158	1,227	39,279	4,428	1,393	312	2,134			26	26	2,191	26	62,636
นครราชสีมา	1,117	7	479	56,928	218	6,846	89,498	39,812	6,399	600	19,835	28	52	436	18,159		244	240,658
บุรีรัมย์	770		425	26,248	35	3,174	66,758	6,053	3,359	356	3,474	15	90	138	3,994	30	30	114,949
สุรินทร์	339		1,326	44,094	207	8,641	52,370	8,499	2,962	537	6,350	5	118	901	5,259			131,608
ศรีสะเกษ	210		125	30,661	205	12,077	53,633	6,351	3,622	320	9,340	10	232	679	5,639			123,104
อุบลราชธานี	498	26	733	46,645	311	4,877	81,956	14,550	4,412	391	9,328		181	265	8,741		26	172,940
ยโสธร	346			21,647	166	2,658	24,868	3,253	1,368	150	2,006			363	5,065		28	61,918
ชัยภูมิ	705		162	22,550	185	4,312	41,400	5,783	10,872	542	4,862	1		71	4,476			95,921
อำนาจเจริญ	89			14,289	178	1,783	15,288	2,193	1,727	54	2,022		132	44	2,531			40,330

ตารางที่ 4.15 (ต่อ) จำนวนการจ้างงาน จำแนกตามกิจกรรมทางเศรษฐกิจ ตามขนาด และจังหวัด

วิสาหกิจขนาดย่อม (SE)																		
จังหวัด	A	B	C	D	E	F	G	H	I	J	K	L	M	N	O	Q	อื่นๆ	Total
บึงกาฬ	41		66	5,339	73	409	10,098	1,661	278	1	392				731			19,089
หนองบัวลำภู	83		94	15,620	8	1,770	23,562	2,377	1,126	360	1,627	6	72	72	1,918			48,695
ขอนแก่น	841	64	204	52,127	272	9,091	106,780	20,703	11,818	80	16,136	15	66	230	20,660		72	239,159
อุดรธานี	934		653	24,083	136	3,850	69,828	11,588	4,580	608	10,350		101	375	8,920		144	136,150
เลย	364		724	9,806	21	2,256	26,967	5,337	834	69	2,394	21	17	5	1,917			50,732
หนองคาย	140		428	12,578	632	1,496	25,051	10,144	1,972	127	2,292		22	124	2,417		18	57,441
มหาสารคาม	60		125	37,864	98	5,927	54,559	7,123	4,150	312	9,262		91	342	7,908	45		127,866
ร้อยเอ็ด	376		124	47,643	321	10,236	72,540	9,006	3,927	332	4,910		40	133	20,405	176	35	170,204
กาฬสินธุ์	352	44	210	31,667		6,251	37,580	4,825	14,333	399	2,443	1	68	62	8,090			106,325
สกลนคร	276	25	423	14,000	276	3,440	42,491	5,220	1,604	271	2,564		106	233	2,807			73,736
นครพนม	118		210	17,922	85	2,399	26,127	3,720	1,606	220	2,515		88	55	2,778			57,843
มุกดาหาร	91		224	9,176	112	1,480	19,011	2,600	1,686	173	2,114		3	84	2,077			38,831
เชียงใหม่	1,838	7	863	64,972	250	10,486	93,731	68,159	11,489	1,159	25,143		710	610	27,728	25	3	307,173
ลำพูน	1,342		316	31,037	131	3,628	26,975	5,872	2,601	215	4,073		119	212	2,685		20	79,226
ลำปาง	586		902	35,160	162	3,084	41,091	7,838	3,214	260	5,380		43	119	3,845		19	101,703
อุดรดิตถ์	83		478	8,109	59	2,472	22,676	4,238	1,189	607	2,207		23	47	2,217			44,405
แพร่	510		404	47,372	221	5,272	33,269	6,169	2,187	347	2,799		88	89	3,144			101,871
น่าน	445		263	19,709	42	3,118	21,093	3,973	2,172	151	3,283			42	2,146			56,437
พะเยา	205		93	21,274	119	4,274	18,245	4,608	3,348	335	3,533		24	24	3,349			59,431
เชียงราย	867	17	586	31,725	201	5,093	56,730	17,458	4,883	242	10,205		63	245	9,105			137,420
แม่ฮ่องสอน	4		62	3,215		884	8,567	3,785	592	42	1,278				641			19,070
นครสวรรค์	585	44	831	21,997	130	3,167	57,418	9,260	5,424	795	7,701		69	418	9,120	22	43	117,024
อุทัยธานี	37		272	5,114	86	2,255	13,103	2,519	903	45	2,106		58		1,584	29		28,111
กำแพงเพชร	299	23	709	14,056	161	2,498	35,031	5,275	1,334	212	3,835		46	138	3,144			66,761
ตาก	844		893	13,479	168	2,209	22,895	4,492	2,501	280	2,827		131	158	2,252		19	53,148
สุโขทัย	512		240	14,178	100	2,708	23,030	4,267	1,434	400	2,144		80	222	4,654			53,969

ตารางที่ 4.15 (ต่อ) จำนวนการจ้างงาน จำแนกตามกิจกรรมทางเศรษฐกิจ ตามขนาด และจังหวัด

วิสาหกิจขนาดย่อม (SE)																		
จังหวัด	A	B	C	D	E	F	G	H	I	J	K	L	M	N	O	Q	อื่นๆ	Total
พินนุโลก	257		73	16,533		4,136	36,404	12,365	2,247	314	13,311		71	628	8,323	43	23	94,728
พีจิตร	236		43	7,102	85	1,634	28,057	3,619	632	208	2,302			155	2,705			46,778
เพชรบูรณ์	538		616	19,369	105	3,265	50,337	7,428	2,028	178	4,168		63	140	5,544			93,779
ราชบุรี	686	19	1,688	34,026	151	4,767	40,417	9,530	3,320	582	6,114	61	363	91	8,457		19	110,291
กาญจนบุรี	454	19	1,657	19,342	64	5,348	40,635	11,402	3,527	438	6,456	21	39	199	10,504		39	100,144
สุพรรณบุรี	530	20	896	20,896	71	2,601	40,308	7,478	2,049	454	5,596	34	60	609	7,315			88,917
นครปฐม	902	76	963	71,548	200	4,718	63,366	13,708	4,566	551	13,738		97	249	10,331		30	185,043
สมุทรสาคร	297	158	102	102,025	195	2,969	38,121	6,648	2,643	403	11,320		139	245	4,856			170,121
สมุทรสงคราม	76	58	54	9,275		634	11,587	2,524	1,202	118	1,428		27	221	919			28,123
เพชรบุรี	212		122	12,000	39	3,188	24,992	7,849	1,109	781	6,087		87	423	6,221		16	63,126
ประจวบคีรีขันธ์	194	7	107	6,898	64	1,953	27,808	21,149	1,389	41	5,055	6	60	151	4,841			69,723
นครศรีธรรมราช	733	65	2,649	35,935	230	5,281	77,613	15,527	3,241	143	16,270		171	146	12,311		34	170,349
กระบี่	1,234		280	6,677	203	1,984	26,080	13,250	4,592	167	5,344		226	183	4,728			64,948
พังงา	241	49	688	4,615	73	2,017	19,985	7,403	1,549	169	1,658		14	46	2,433	4	140	41,084
ภูเก็ต	556	193	114	6,982	70	4,022	28,160	40,478	6,644	187	12,801	2	79	561	13,175	15	105	114,144
สุราษฎร์ธานี	757	136	1,230	15,368	151	3,709	71,313	49,434	6,296	200	11,579		82	366	10,899			171,520
ระนอง	328	62	134	6,029	38	722	14,725	3,384	1,077	76	1,261		3	72	1,873		19	29,803
ชุมพร	184	182	483	7,938	152	1,730	29,393	6,145	1,445	100	2,875		6	873	3,114			54,620
สงขลา	796	457	1,746	34,763	281	7,063	85,700	23,867	9,726	887	16,333		352	216	13,211		38	195,436
สตูล	217	443	284	6,552	31	1,855	18,188	5,730	2,090	246	2,265			31	1,462			39,394
ตรัง	564	1,073	592	19,465	127	3,359	46,433	9,389	3,491	196	6,542		64	151	8,351			99,797
พัทลุง	441	33	188	21,635		6,827	30,994	5,465	3,461	173	6,965		33	87	5,088			81,390
ปัตตานี	344	308	67	13,701	84	3,468	26,631	6,197	1,807	109	2,800	4	56	84	1,173			56,833
ยะลา	154		286	6,418	75	1,584	22,008	5,197	1,121	183	1,494		20	27	1,507		20	40,094
นราธิวาส	264	25	553	11,556	25	2,211	35,038	10,625	1,428	165	2,779		25		1,715	25	99	66,533
ไม่ระบุจังหวัด						10	10								5		15	40
รวมทั้งสิ้น	42,616	4,184	37,585	2,501,161	12,642	407,739	3,697,399	1,059,480	369,047	61,169	996,879	587	9,910	23,841	658,801	1,304	1,583	9,885,927

ตารางที่ 4.15 (ต่อ) จำนวนการจ้างงาน จำแนกตามกิจกรรมทางเศรษฐกิจ ตามขนาด และจังหวัด

วิสาหกิจขนาดกลาง (ME)																
จังหวัด	A	B	C	D	E	F	G	H	I	J	K	M	N	O	ไม่ระบุ	Total
กรุงเทพมหานคร	2,650	115	2,189	184,043	1,493	21,184	53,013	26,391	23,600	20,388	47,762	1,044	4,245	29,468		417,585
สมุทรปราการ	43	107	41	87,142	85	3,956	4,817	475	2,857	562	7,152		1,522	1,553		110,312
นนทบุรี	390		24	12,173	281	531	2,255	683	415	338	2,525	128	155	421		20,319
ปทุมธานี	333		389	29,588	320	1,261	3,220	660	1,135	152	1,742	114	1,633	859		41,406
พระนครศรีอยุธยา	83			28,304		175	572	807	2,856	87	961			233		34,078
อ่างทอง				428			308		270							1,006
ลพบุรี	41			963	41		569		696		228			145		2,683
สิงห์บุรี				500		52	746		98					132		1,528
ชัยนาท				888			179	51	784					64		1,966
สระบุรี			230	4,188		75	926	566	677		675		383	39		7,759
ชลบุรี	244		343	40,931	26	3,109	2,269	4,039	1,356	256	2,641	123	78	1,449		56,864
ระยอง	31		109	22,166		1,762	1,314	1,309	1,084		759	31	121	257		28,943
จันทบุรี				2,731		70	1,028	297			447			141		4,714
ตราด				347			272	814	376		111		343			2,263
ฉะเชิงเทรา	167			15,927	148	550	550	65	383		502		185	80		18,557
ปราจีนบุรี	80			6,527	71	91	342	36	417		184			96		7,844
นครนายก				395		66	112	815	66		66			135		1,655
สระแก้ว	362			3,477		104	405									4,348
นครราชสีมา	92	37	154	9,044	91	140	3,852	873	1,391	183	406		728	242		17,233
บุรีรัมย์				1,255	52	582	395	52			52		355	52		2,795
สุรินทร์			89	567	41	134	915	726	41		76		381			2,970
ศรีสะเกษ				2,864			2,721				114			80		5,779
อุบลราชธานี	48			3,789	144	337	2,193	905	395		96		576	341		8,824
ยโสธร				1,403			601			30			163	368		2,565
ชัยภูมิ	268			2,131		48	519	170				48	225	214		3,623
อำนาจเจริญ				610			95							557		1,262

ตารางที่ 4.15 (ต่อ) จำนวนการจ้างงาน จำแนกตามกิจกรรมทางเศรษฐกิจ ตามขนาด และจังหวัด

วิสาหกิจขนาดกลาง (ME)																
จังหวัด	A	B	C	D	E	F	G	H	I	J	K	M	N	O	ไม่ระบุ	Total
บึงกาฬ				670	44											714
หนองบัวลำภู	55			1,925		100	164				55			120		2,419
ขอนแก่น			299	4,996		117	3,048	688	365		436	65	648	1,036		11,698
อุดรธานี				929	92	61	748	1,746	277		107	31	466	289		4,746
เลย				290		49	479						223			1,041
หนองคาย			44	627	87	165	249	257	419		44					1,892
มหาสารคาม				5,910			1,633	1,513			628			85		9,769
ร้อยเอ็ด				4,366		75	958	304	75	75			1045	726		7,624
กาฬสินธุ์		61		617	61	61	908	819			61			485		3,073
สกลนคร				498		132	859	44	53			44				1,630
นครพนม				957		160	105	272						100		1,594
มุกดาหาร			50	155			190	415		150	50		187			1,197
เชียงใหม่	903		39	7,986	39	354	3,259	2,918	345	1,459	711	184	351	1,092	27	19,667
ลำพูน			135	6,199			488	210	110		97		195	46		7,480
ลำปาง			90	5,343		180	1,053	318			180	90	376			7,630
อุดรดิตถ์				857			543	27			27					1,454
แพร่				658		282	258	51		196	54		390			1,889
น่าน				820			509									1,329
พะเยา				1,382	55		508	372								2,317
เชียงราย				2,867		129	856	1,021	86		183		37			5,179
แม่ฮ่องสอน				633			61		60					116		870
นครสวรรค์				1,788		215	1,623	102	1,408		290	48	691	165		6,330
อุทัยธานี				132		31	140									303
กำแพงเพชร			8	493	31		159	153			16					860
ตาก				3,042	120		439	499			304					4,404
สุโขทัย				1,202		367	290	87	43		43		122			2,154

ตารางที่ 4.15 (ต่อ) จำนวนการจ้างงาน จำแนกตามกิจกรรมทางเศรษฐกิจ ตามขนาด และจังหวัด

วิสาหกิจขนาดกลาง (ME)																
จังหวัด	A	B	C	D	E	F	G	H	I	J	K	M	N	O	ไม่ระบุ	Total
พิษณุโลก	94		44	683			757	584	89		133		1,314	44		3,742
พิจิตร				620		190	385	65			26					1,286
เพชรบูรณ์	385		182	980		218	602		55	55	109		330			2,916
ราชบุรี	243		44	6,024	245	919	1,208	44	44		175		370	184		9,500
กาญจนบุรี			491	3,124	48	96	820	505	48		48		467			5,647
สุพรรณบุรี	50		50	1,088	25	50	586	335			75					2,259
นครปฐม	729		52	24,553	100	191	2,145	117	887		1,139	39	311	570		30,833
สมุทรสาคร		90		47,134		90	2,166	218	1,347	168	644		794			52,651
สมุทรสงคราม				792		397	312	162						60		1,723
เพชรบุรี	42			2,549		42	478	1,313		123	539	42	723			5,851
ประจวบคีรีขันธ์	46			3,780	91	137	446	1,210	46	46	292		91	46		6,231
นครศรีธรรมราช		75	147	3,559		38	1,286	139	65		173		38			5,520
กระบี่				632			335	2,901	54		82					4,004
พังงา				145		51	377	1,301	54		120					2,048
ภูเก็ต	392		20	600		20	1,128	9,674	123	118	1,522	20	20	758		14,395
สุราษฎร์ธานี	20		316	2,481	20	102	1,318	2,827	646	20	281		825	83		8,939
ระนอง				392			1,438				87					1,917
ชุมพร	23		149	281		23	426	303								1,205
สงขลา	68	68	127	8,585	68	585	2,020	1,649	863		304	56	564	151		15,108
สตูล		293		337			875									1,505
ตรัง			89	4,438	52		647	103	52		103		595	302		6,381
พัทลุง				624		56	420						424	252		1,776
ปัตตานี				2,716			416	130		64	63					3,389
ยะลา				335	41	40	379	232			20		212			1,259
นราธิวาส			62	725		109	331	346			72			176		1,821
รวมทั้งสิ้น	7,882	846	6,006	634,900	4,012	40,059	125,016	75,708	46,511	24,470	75,792	2,107	22,902	43,812	27	1,110,050

ตารางที่ 4.15 (ต่อ) จำนวนการจ้างงาน จำแนกตามกิจกรรมทางเศรษฐกิจ ตามขนาด และจังหวัด

วิสาหกิจขนาดใหญ (LE)																
จังหวัด	A	B	C	D	E	F	G	H	I	J	K	M	N	O	ไม่ระบุ	Total
กรุงเทพมหานคร	14,821	10,026	54,919	485,779	12,093	16,105	360,022	2,084	95,083	5,216	4,155	539	2,300	2,857	760	1,066,759
สมุทรปราการ			7,674	126,387	792	2,364	17,476		4,379	833	359		90	269		160,623
นนทบุรี			178	35,658	1,339	897	10,673		3,182	179	90	90		180		52,466
ปทุมธานี			1,978	98,950	265	717	9,747		7,725	1,030	180					120,592
พระนครศรีอยุธยา				96,462	3,468	728	1,878		390	179	360			90		103,555
อ่างทอง				759			299				90					1,148
ลพบุรี	179			1,440			469									2,088
สิงห์บุรี				661			239				90					990
ชัยนาท				537			84									621
สระบุรี		179		9,869			1,353		632							12,033
ชลบุรี	938	343	903	86,613	974	518	13,296	641	5,717	1,345	540	90		360		112,278
ระยอง			358	53,911			358	3,436	3,700	179	687	90		90		62,809
จันทบุรี				358			830		354					90		1,632
ตราด							572									572
ฉะเชิงเทรา	359	267	179	23,808	833	537	2,461		179		180					28,803
ปราจีนบุรี	179		186	14,229			358		896	359						16,207
นครนายก				358				179	179							716
สระแก้ว				30			771									801
นครราชสีมา				23,896			235	2,870		660	90					27,751
บุรีรัมย์				898				2,745								3,643
สุรินทร์				1,086		45		282								1,413
ศรีสะเกษ				358				7,495								7,853
อุบลราชธานี	1,428			2,052		358		9,675		179						13,692
ยโสธร				289				133		179						601
ชัยภูมิ				358				545								903
อำนาจเจริญ								170								170

ตารางที่ 4.15 (ต่อ) จำนวนการจ้างงาน จำแนกตามกิจกรรมทางเศรษฐกิจ ตามขนาด และจังหวัด

วิสาหกิจขนาดกลาง (LE)																
จังหวัด	A	B	C	D	E	F	G	H	I	J	K	M	N	O	ไม่ระบุ	Total
บึงกาฬ				350			43									393
หนองบัวลำภู				640			104							202		946
ขอนแก่น				9,015			4,058		302					799		14,174
อุดรธานี				2,878	179	358	2,442		413		201			402		6,873
เลย							289		205							494
หนองคาย				510	179		278			179						1,146
มหาสารคาม				13,491			6,444							472		20,407
ร้อยเอ็ด				914		179	1,869									2,962
กาฬสินธุ์				738			1,186									1,924
สกลนคร				343			660									1,003
นครพนม				179		179	62									420
มุกดาหาร				222			610									832
เชียงใหม่			526	6,970		97	7,341	230	1,765	269			700	409		18,307
ลำพูน				24,155	632		416					270				25,473
ลำปาง		359		1,660			1,133					90				3,242
อุดรดิตถ์				179			1,092									1,271
แพร่				740									90			830
น่าน				179			178									357
พะเยา							321		570							891
เชียงราย	179			1,022			1,591									2,792
แม่ฮ่องสอน							239									239
นครสวรรค์				2,482			1,751									4,233
อุทัยธานี				71			434									505
กำแพงเพชร				564			854			179				390		1,987
ตาก				2,261			64									2,325
สุโขทัย				358												358

ตารางที่ 4.15 (ต่อ) จำนวนการจ้างงาน จำแนกตามกิจกรรมทางเศรษฐกิจ ตามขนาด และจังหวัด

วิสาหกิจขนาดใหญ (LE)																
จังหวัด	A	B	C	D	E	F	G	H	I	J	K	M	N	O	ไม่ระบุ	Total
พิษณุโลก	179			717			1,240									2,136
พิจิตร				858			230									1,088
เพชรบูรณ์				343			1,104		210							1,657
ราชบุรี	179		884	5,202			526		179							6,970
กาญจนบุรี			977	2,065			331							180		3,553
สุพรรณบุรี				1,017		179	776		359							2,331
นครปฐม				21,000	972	358	2,651		460	358	180	90				26,069
สมุทรสาคร			21,870	35,025	329	463	6,004		989	179	359			90		65,308
สมุทรสงคราม				763	179		107									1,049
เพชรบุรี			179	2,632			1,097			179	90			90		4,267
ประจวบคีรีขันธ์			3,343	547			4,740									8,630
นครศรีธรรมราช		179		1,017			947		179						179	2,501
กระบี่				849			2,126		179							3,154
พังงา			179	179			575									933
ภูเก็ต			179	1,557		179	8,368	661	714	358				90	856	12,962
สุราษฎร์ธานี	179		165	2,006		76	1,364									3,790
ระนอง			527				701									1,228
ชุมพร			2,076	726			1,170									3,972
สงขลา	358		10,186	20,631		179	3,647		586						179	35,766
สตูล				1,418			816									2,234
ตรัง	179		1,223	819			593									2,814
พัทลุง							149									149
ปัตตานี			179	359			299									837
ยะลา				179		179	134									492
นราธิวาส				1,079			1,157									2,236
รวมทั้งสิ้น	19,157	11,353	108,868	1,235,655	22,234	25,646	522,907	3,616	130,007	10,662	8,011	899	3,180	7,060	1,974	2,111,229

ที่มา : สำนักงานสถิติแห่งชาติ, สำนักงานประกันสังคม, กรมพัฒนาธุรกิจการค้า
ประมวลผลโดย : สำนักงานส่งเสริมวิสาหกิจขนาดกลางและขนาดย่อม

ตารางที่ 4.16 จำนวนการจ้างงาน จำแนกตามขนาดวิสาหกิจและกิจกรรมทางเศรษฐกิจ

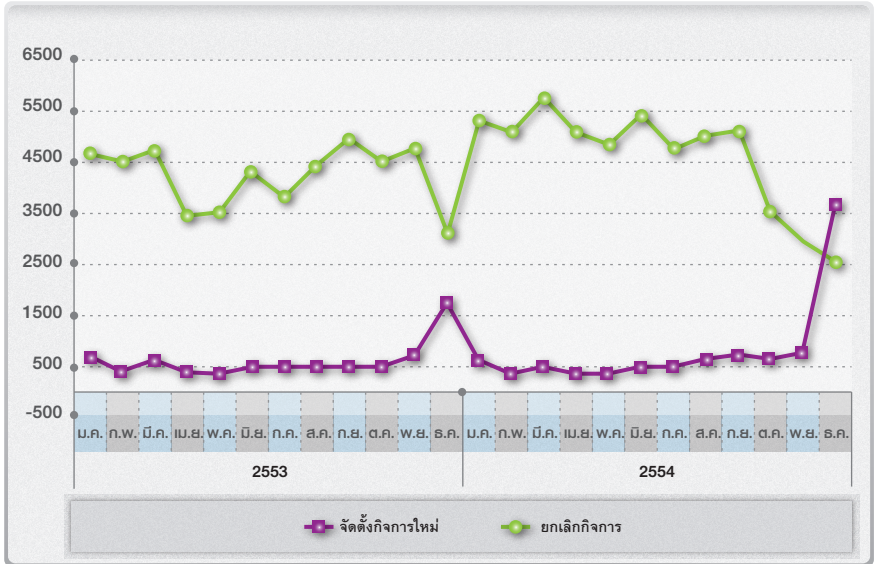
ISIC	SE	ME	LE	SMEs	N/A	Total
A เกษตรกรรม การล่าสัตว์ การป่าไม้	42,616	7,882	19,157	50,498		69,655
B การประมง	4,184	846	11,353	5,030		16,383
C การทำเหมืองแร่และเหมืองหิน	37,585	6,006	108,868	43,591		152,459
D การผลิตอุตสาหกรรม	2,501,161	634,900	1,235,655	3,136,061		4,371,716
E การไฟฟ้า ก๊าซ และการประปา	12,642	4,012	22,234	16,654		38,888
F การก่อสร้าง	407,739	40,059	25,646	447,798		473,444
G การขายส่ง ขายปลีก การซ่อมแซม ยานยนต์ ฯ	3,697,399	125,016	522,907	3,822,415		4,345,322
H โรงแรมและภัตตาคาร	1,059,480	75,708	3,616	1,135,188		1,138,804
I การขนส่ง สถานที่เก็บสินค้า	369,047	46,511	130,007	415,558		545,565
J การเงินตัวกลางทางการเงิน	61,169	24,470	10,662	85,639		96,301
K กิจกรรมด้านอสังหาริมทรัพย์	996,879	75,792	8,011	1,072,671		1,080,682
L การบริหารราชการและการป้องกันประเทศ รวมทั้งการประกันสังคมภาคบังคับ	587			587		587
M การศึกษา	9,910	2,107	899	12,017		12,916
N งานด้านสุขภาพและสังคมสงเคราะห์	23,841	22,902	3,180	46,743		49,923
O กิจกรรมด้านการบริการชุมชน สังคม และการบริการส่วนบุคคลอื่น ๆ	658,801	43,812	7,060	702,613		709,673
Q องค์การระหว่างประเทศและองค์การต่างประเทศ	1,304			1,304		1,304
ไม่สามารถระบุได้	1,583	27	1,974	1,610	57	3,641
รวมทั้งสิ้น	9,885,927	1,110,050	2,111,229	10,995,977	57	13,107,263

ที่มา : สำนักงานสถิติแห่งชาติ, สำนักงานประกันสังคม, กรมพัฒนาธุรกิจการค้า
ประมวลผลโดย : สำนักงานส่งเสริมวิสาหกิจขนาดกลางและขนาดย่อม

จากตารางที่ 4.16 จำนวนการจ้างงาน จำแนกตามขนาดวิสาหกิจและกิจกรรมทางเศรษฐกิจในปี 2554 พบว่า กิจกรรมการผลิตอุตสาหกรรม ซึ่งมีจำนวนรวมทั้งสิ้น 4,371,716 คน โดยที่วิสาหกิจขนาดกลางและขนาดย่อม มีจำนวนการจ้างงานรวมทั้งสิ้น 3,136,061 คน จำแนกเป็นวิสาหกิจขนาดเล็ก (SE) มีการจ้างงานรวมทั้งสิ้น 2,501,161 คน และวิสาหกิจขนาดกลาง (ME) มีการจ้างงานรวมทั้งสิ้น 634,900 คน รองลงมาเป็นกิจกรรมการขายส่ง ขายปลีก การซ่อมแซมยานยนต์ฯ มีจำนวนการจ้างงานมากที่สุด ซึ่งมีจำนวนรวมทั้งสิ้น 4,345,322 คน โดยที่วิสาหกิจขนาดกลางและขนาดย่อม มีจำนวนการจ้างงานรวมทั้งสิ้น 3,822,415 คน จำแนกเป็นวิสาหกิจขนาดเล็ก (SE) มีการจ้างงานรวมทั้งสิ้น 3,697,399 คน และวิสาหกิจขนาดกลาง (ME) มีการจ้างงานรวมทั้งสิ้น 125,016 คน ส่วนกิจกรรมทางเศรษฐกิจที่มีจำนวนการจ้างงานน้อยที่สุดคือ กิจกรรมการบริหารราชการและการป้องกันประเทศ รวมทั้งการประกันสังคมภาคบังคับ มีจำนวนทั้งสิ้น 587 คน โดยเป็นวิสาหกิจขนาดกลางและขนาดย่อม และเป็นวิสาหกิจขนาดเล็ก (SE) ทั้งหมด

4.3 การจัดตั้งและยกเลิกกิจการนิติบุคคล ปี 2554

ภาพที่ 4.1 การจัดตั้งและยกเลิกกิจการนิติบุคคล



ที่มา : กรมพัฒนาธุรกิจการค้า
ประมวลผลโดย : สำนักงานส่งเสริมวิสาหกิจขนาดกลางและขนาดย่อม

การจดทะเบียนนิติบุคคลที่จัดตั้งใหม่ในปี 2554 พบว่า ในช่วงไตรมาสที่ 1 และไตรมาสที่ 3 มีการจดทะเบียนนิติบุคคลที่จัดตั้งใหม่ในระดับสูง ซึ่งการจดทะเบียนนิติบุคคลที่จัดตั้งใหม่จะลดต่ำลงในเดือนเมษายน และธันวาคมของทุกปี ส่วนการยกเลิกกิจการ ในปี 2554 พบว่า จะมีทิศทางการยกเลิกกิจการในระดับคงที่ทุกช่วงของปี โดยการยกเลิกกิจการจะเพิ่มสูงขึ้นในช่วงปลายปีของทุกปี

ตารางที่ 4.17 จำนวนนิติบุคคลจดทะเบียนจัดตั้งและยกเลิกกิจการ รายเดือน

เดือน	จัดตั้ง		การเปลี่ยนแปลง		ยกเลิก		การเปลี่ยนแปลง	
	2553	2554	ต่าง	ร้อยละ	2553	2554	ต่าง	ร้อยละ
มกราคม	4,644	5,307	663	14.3	659	598	-61	-9.3
กุมภาพันธ์	4,496	5,093	597	13.3	404	352	-52	-12.9
มีนาคม	4,705	5,742	1,037	22.0	605	459	-146	-24.1
เมษายน	3,487	5,098	1,611	46.2	401	316	-85	-21.2
พฤษภาคม	3,502	4,862	1,360	38.8	404	376	-28	-6.9
มิถุนายน	4,321	5,433	1,112	25.7	477	530	53	11.1
กรกฎาคม	3,825	4,747	922	24.1	479	488	9	1.9
สิงหาคม	4,447	5,014	567	12.8	466	609	143	30.7
กันยายน	4,959	5,094	135	2.7	512	725	213	41.6
ตุลาคม	4,520	3,523	-997	-22.1	484	633	149	30.8
พฤศจิกายน	4,758	2,940	-1,818	-38.2	686	764	78	11.4
ธันวาคม	3,112	2,550	-562	-18.1	1,789	3,709	1,920	107.3
รวม	50,776	55,403	4,627	9.1	7,366	9,559	2,193	29.8

ที่มา : กรมพัฒนาธุรกิจการค้า

ประมวลผลโดย : สำนักงานส่งเสริมวิสาหกิจขนาดกลางและขนาดย่อม

จำนวนกิจการจัดตั้งใหม่ในปี 2554 มีจำนวนทั้งสิ้น 55,403 ราย เพิ่มขึ้นจากปี 2553 จำนวน 4,627 ราย ขยายตัวเพิ่มขึ้นจากปี 2553 คิดเป็นร้อยละ 9.11 ในส่วนการยกเลิกกิจการ ปี 2554 มีจำนวนทั้งสิ้น 9,559 ราย ลดลงจากปี 2553 จำนวน 2,193 ราย ขยายตัวจากปี 2553 ร้อยละ 29.77

ตารางที่ 4.18 นิติบุคคลที่จดทะเบียนจัดตั้งใหม่สูงสุด 5 อันดับแรก ปี 2553 - 2554

2553		2554	
หมวดธุรกิจ (หน่วย:ราย)	จำนวน (ราย)	หมวดธุรกิจ (หน่วย:ราย)	จำนวน (ราย)
บริการนันทนาการ	5,637	บริการนันทนาการ	8,958
บริการรับเหมาทั่วไป	4,855	ก่อสร้างอาคารทั่วไป	4,502
อสังหาริมทรัพย์	2,650	อสังหาริมทรัพย์	2,705
บริการด้านธุรกิจอื่น	1,875	บริการด้านธุรกิจอื่น	1,864
ธุรกิจให้คำปรึกษาด้านการ	1,368	ขายส่งเครื่องจักรและ	1,421
บริหารจัดการ		เครื่องมือเครื่องใช้	
อื่นๆ	34,391	อื่นๆ	35,951
รวมทั้งสิ้น	50,776	รวมทั้งสิ้น	55,403

ที่มา : กรมพัฒนาธุรกิจการค้า

ประมวลผลโดย : สำนักงานส่งเสริมวิสาหกิจขนาดกลางและขนาดย่อม

สำหรับนิติบุคคลที่จัดตั้งกิจการใหม่ จำแนกตามหมวดธุรกิจสูงสุด 5 อันดับ ในปี 2554 พบว่า นิติบุคคลที่จัดตั้งกิจการใหม่สูงสุดคือ หมวดบริการนันทนาการ มีจำนวน 8,958 ราย ซึ่งมีทุนจดทะเบียนมูลค่า 4,293 ล้านบาท รองลงมาคือ หมวดก่อสร้างอาคารทั่วไป จำนวน 4,502 ราย มีทุนจดทะเบียนมูลค่า 78,336 ล้านบาท และหมวดอสังหาริมทรัพย์ จำนวน 2,705 ราย มีทุนจดทะเบียนมูลค่า 31,114 ล้านบาท ตามลำดับ

ตารางที่ 4.19 นิติบุคคลที่จดทะเบียนเลิกสูงสุด 5 อันดับแรก ปี 2553 - 2554

2553		2554	
หมวดธุรกิจ (หน่วย:ราย)	จำนวน (ราย)	หมวดธุรกิจ (หน่วย:ราย)	จำนวน (ราย)
ก่อสร้างอาคารทั่วไป	814	ก่อสร้างอาคารทั่วไป	1,119
อสังหาริมทรัพย์	355	อสังหาริมทรัพย์	373
บริการด้านธุรกิจอื่น	295	บริการนันทนาการ	351
ตัวแทนการท่องเที่ยว	147	บริการด้านธุรกิจอื่น	318
ขายส่งเครื่องใช้ไฟฟ้าในครัวเรือน	145	ขายส่งเครื่องใช้ไฟฟ้าในครัวเรือน	197
อื่นๆ	5,611	อื่นๆ	7,201
รวมทั้งสิ้น	7,366	รวมทั้งสิ้น	9,559

ที่มา : กรมพัฒนาธุรกิจการค้า

ประมวลผลโดย : สำนักงานส่งเสริมวิสาหกิจขนาดกลางและขนาดย่อม

สำหรับนิติบุคคลที่จดทะเบียนเลิก จำแนกตามหมวดธุรกิจสูงสุด 5 อันดับ ในปี 2554 พบว่า นิติบุคคลที่จดทะเบียนเลิกสูงสุดคือ หมวดก่อสร้างอาคารทั่วไป มีจำนวน 1,119 ราย ซึ่งมีทุนจดทะเบียนมูลค่า 2,341 ล้านบาท รองลงมาคือ หมวดอสังหาริมทรัพย์ จำนวน 373 ราย มีทุนจดทะเบียนมูลค่า 4,178 ล้านบาท และหมวดบริการนันทนาการ จำนวน 351 ราย มีทุนจดทะเบียนมูลค่า 3,679 ล้านบาท ตามลำดับ