



ส่วนที่ **02**

---

สถานการณ์เชิงโครงสร้างของ SMEs

บทที่

4<sup>+</sup>

จำนวนและการจ้างงาน  
วิสาหกิจขนาดกลางและขนาดย่อม ปี 2555

# 4

## จำนวนและการจ้างงาน วิสาหกิจขนาดกลางและขนาดย่อม ปี 2555

### 4.1 จำนวนวิสาหกิจ

ณ สิ้นปี 2555 มีการทบทวน ปรับปรุงและเปลี่ยนแปลงรายละเอียดการพิจารณาวิสาหกิจ โดยได้ใช้แนวทางทั้งจากการประชุมเพื่อบูรณาการข้อมูล และการประชุมเพื่อหา นิยามและความหมายของวิสาหกิจ โดยได้มีการแบ่งกลุ่มฐานข้อมูลให้ชัดเจนยิ่งขึ้นออกเป็น 3 กลุ่ม ดังนี้

1. กลุ่มข้อมูลจากกรมพัฒนาธุรกิจการค้า ซึ่งเป็นกลุ่มของวิสาหกิจที่เป็นนิติบุคคล ทั้งหมด
2. กลุ่มข้อมูลจากสำนักงานสถิติแห่งชาติ (สสช.) ซึ่งจะใช้เฉพาะส่วนของวิสาหกิจที่ไม่ใช่นิติบุคคล และไม่ใช่วิสาหกิจชุมชน
3. กลุ่มข้อมูลของสำนักงานเลขาธิการคณะกรรมการส่งเสริมวิสาหกิจชุมชน กรมส่งเสริม การเกษตร ซึ่งเป็นกลุ่มข้อมูลของวิสาหกิจชุมชนทั่วประเทศ ที่มีการจดทะเบียน อย่างเป็นทางการ

ภาพรวมในปี 2555 การเปลี่ยนแปลงของจำนวนวิสาหกิจ เกิดจาก 2 กลุ่มสำคัญๆ คือ กลุ่มของนิติบุคคล และกลุ่มของวิสาหกิจชุมชน ส่วนกลุ่มข้อมูลจากสำนักงานสถิตินั้น มีการเปลี่ยนแปลงเพียงเล็กน้อย ดังนั้น สสว. ได้มีการตัดข้อมูลที่เป็นวิสาหกิจชุมชน จากฐานข้อมูลของสำนักงานสถิติแห่งชาติในปี 2554 ออกไปจำนวน 342 ราย และใช้ ฐานข้อมูลวิสาหกิจชุมชนของกรมส่งเสริมการเกษตรแทนทั้งหมด ซึ่งข้อมูลที่ได้รับนั้น สิ้นสุด 16 กรกฎาคม 2555 รวมจำนวนทั้งสิ้น 70,637 ราย แต่เนื่องจากข้อมูลดังกล่าวมีการจัด จำแนกวัตถุประสงค์ของกิจการละเอียดเป็นอย่างมาก และมีระบบการจัดแบ่งรหัสไม่เป็นไป ตามมาตรฐาน จึงทำให้การกำหนดรหัสวัตถุประสงค์ธุรกิจของวิสาหกิจชุมชนจากกรมส่งเสริม การเกษตร เป็นไปอย่างยากลำบาก สามารถแบ่งประเภทได้ตามมาตรฐาน TSIC 2544 ได้ เพียง 2 หลักเท่านั้น อีกทั้งพบว่า วิสาหกิจจำนวน 70,637 ราย ที่กล่าวถึง มีจำนวน

34,825 ราย ที่มีการกำหนดวัตถุประสงค์หลักไว้หลายวัตถุประสงค์ และแตกต่างกันอย่างสิ้นเชิง จึงจำเป็นต้องกำหนดจำนวนวิสาหกิจดังกล่าวเป็นไม่ระบุ (N/A)

สำหรับข้อมูลด้านกลุ่มที่เป็นนิติบุคคล มีการเปลี่ยนแปลง จาก 3 ส่วน คือ

- จำนวนวิสาหกิจที่เพิ่มขึ้นและลดลงเป็นประจำทุกปี จากการจดทะเบียนตั้งธุรกิจ และยกเลิกธุรกิจ
- ส่วนที่ลดลงจากการยกเลิก โดยกรมพัฒนาธุรกิจการค้าเป็นผู้ดำเนินการเอง เนื่องจากเป็นวิสาหกิจที่ขาดการติดต่อและส่งงบการเงินมาเป็นระยะเวลานาน
- จำนวนวิสาหกิจที่เปลี่ยนแปลงจากการเปลี่ยนขนาดของวิสาหกิจในกลุ่มนิติบุคคล ซึ่งในภาพรวมไม่ได้มีผลกระทบต่อจำนวนของวิสาหกิจ แต่มีผลกระทบต่อ การเคลื่อนย้ายขนาดระหว่าง วิสาหกิจขนาดย่อม ขนาดกลาง และขนาดใหญ่ เนื่องจากในปีที่ผ่านมา ได้ใช้เกณฑ์การจ้างงาน และ “สินทรัพย์รวม” เป็นตัวกำหนด โดยหากข้อมูลวิสาหกิจรายได้มีทั้งข้อมูลการจ้างงานและข้อมูลสินทรัพย์ ก็จะใช้ทั้ง 2 เกณฑ์ในการแบ่งขนาด หากข้อมูลไม่มีการจ้างงานก็จะใช้ “สินทรัพย์รวม” ในการแบ่งขนาด

#### ตารางที่ 4.1 การจัดตั้งและเปรียบเทียบระบบฐานข้อมูลจำนวนวิสาหกิจ ปี 2555

+	กลุ่มธุรกิจ	SE	ME	SMEs	LE	ไม่ระบุ	Total
	นิติบุคคล	640,693	10,632	651,325	6,493	367	658,185
	ไม่ใช่นิติบุคคล	2,050,013	2,300	2,052,313	810	0	2,053,123
	วิสาหกิจชุมชน	34,196	1,308	35,504	288	34,845	70,637
	<b>รวม</b>	<b>2,724,902</b>	<b>14,240</b>	<b>2,739,142</b>	<b>7,591</b>	<b>35,212</b>	<b>2,781,945</b>

ที่มา : ฐานข้อมูลนิติบุคคล มาจาก กรมพัฒนาธุรกิจการค้า ปี 2555

ฐานข้อมูลไม่ใช่นิติบุคคล มาจาก สำนักงานสถิติแห่งชาติ

ฐานข้อมูลวิสาหกิจชุมชน มาจาก สำนักงานเลขาธิการคณะกรรมการส่งเสริมวิสาหกิจชุมชน กรมส่งเสริมการเกษตร

จากข้อมูลงบการเงินในปี 2555 พบว่า ข้อมูลที่แสดงในงบการเงินที่ดีที่สุดเป็นรายการ “ที่ดินอาคารและอุปกรณ์สุทธิ” แต่ยังไม่มียุทธศาสตร์มูลค่าที่ดินอย่างเดียว อีกทั้งข้อมูล วิสาหกิจที่มีการจ้างงานนั้น เป็นข้อมูลเก่าตั้งแต่ปี 2550 ซึ่งมีความล้าสมัย ดังนั้น เพื่อให้ตรงกับ การแข่งขันขนาดของ SMEs อย่างสมบูรณ์มากยิ่งขึ้น (จากเดิมใช้เกณฑ์จำนวนการจ้างงาน และสินทรัพย์รวม) สำนักงานฯ จึงได้ปรับปรุงการแบ่งขนาดวิสาหกิจใหม่ โดยยกเลิกข้อมูล การจ้างงานที่ล้าสมัย และเปลี่ยนแปลงหลักเกณฑ์การแบ่งขนาด SMEs จาก “สินทรัพย์รวม” มาเป็น “ที่ดินอาคารและอุปกรณ์สุทธิ” เป็นเกณฑ์แบ่งขนาดแทน ซึ่งเป็นมูลค่าที่แท้จริงที่หา ได้มากที่สุดของสินทรัพย์ถาวร จากข้อมูลงบการเงินของกรมพัฒนาธุรกิจการค้า

จากตารางที่ 4.1 สำนักงานฯ ได้รายงานสถิติจำนวนวิสาหกิจขนาดกลางและ ขนาดย่อมในปี 2555 โดยแบ่งออกเป็น 3 กลุ่มตามประเภทการจดทะเบียน คือ สถิติจำนวนวิสาหกิจ ที่เป็นนิติบุคคล ซึ่งเป็นข้อมูลจากกรมพัฒนาธุรกิจการค้า กระทรวงพาณิชย์ โดยในปี 2554 สถิติจำนวนวิสาหกิจดังกล่าว มีจำนวน 599,389 ราย ขณะที่ในปี 2555 มีจำนวนทั้งสิ้น 658,185 รายเพิ่มขึ้น 58,796 ราย ขยายตัวร้อยละ 9.8 โดยเป็นจำนวนวิสาหกิจขนาดกลาง และขนาดย่อม จำนวน 651,325 เพิ่มขึ้นจากปี 2554 จำนวน 57,425 ราย ขยายตัวร้อยละ 9.7 ส่วนสถิติจำนวนวิสาหกิจที่ไม่เป็นนิติบุคคลนั้น จะไม่เปลี่ยนแปลง เพราะเป็นโครงสร้าง ฐานข้อมูลหลักนานถึง 5 ปี (ตั้งแต่ปี 2554 - ปี 2558) โดยในปี 2555 มีจำนวนทั้งสิ้น 2,053,123 ราย และเป็นจำนวนวิสาหกิจขนาดกลางและขนาดย่อม จำนวน 2,052,313 ราย สำหรับข้อมูล จำนวนวิสาหกิจชุมชนในปี 2555 นั้น มีจำนวนทั้งสิ้น 70,637 ราย โดยเป็นจำนวนวิสาหกิจ ขนาดกลางและขนาดย่อม จำนวน 35,504 ราย

### ตารางที่ 4.2 จำนวนวิสาหกิจขนาดกลางและขนาดย่อม จำแนกตามกลุ่มธุรกิจ (ณ สิ้นปี 2555)

+	กลุ่มธุรกิจ	SE	ME	SMEs	LE	ไม่ระบุ	Total
	รวมภาคการขายส่ง ขายปลีก การซ่อมแซมยานยนต์ ฯ	1,189,897	3,141	1,193,038	2,650	0	1,195,688
	• ภาคการขายปลีก	812,064	1,759	813,823	1,739	0	815,562
	• ภาคการขายส่ง	223,555	1,066	224,621	819	0	225,440
	• การซ่อมบำรุง	154,278	316	154,594	92	0	154,686
	ภาคการบริการ	1,029,884	5,205	1,035,089	2,116	6	1,037,211
	ภาคการผลิต	505,121	5,894	511,015	2,825	14	513,854
	ไม่ระบุ	0	0	0	0	35,192	35,192
	<b>รวม</b>	<b>2,724,902</b>	<b>14,240</b>	<b>2,739,142</b>	<b>7,591</b>	<b>35,212</b>	<b>2,781,945</b>

### ตารางที่ 4.3 สัดส่วนจำนวนวิสาหกิจ จำแนกตามกลุ่มวิสาหกิจ (ณ สิ้นปี 2555)

+	สัดส่วนต่อกลุ่มธุรกิจ (ร้อยละ)	SE	ME	SMEs	LE	ไม่ระบุ	Total
	รวมภาคการขายส่ง ขายปลีก การซ่อมแซมยานยนต์ ฯ	99.5	0.3	99.8	0.2	0.0	100.0
	• ภาคการขายปลีก	99.6	0.2	99.8	0.2	0.0	100.0
	• ภาคการขายส่ง	99.2	0.5	99.6	0.4	0.0	100.0
	• การซ่อมบำรุง	99.7	0.2	99.9	0.1	0.0	100.0
	ภาคการบริการ	99.3	0.5	99.8	0.2	0.0	100.0
	ภาคการผลิต	98.3	1.1	99.4	0.5	0.0	100.0
	ไม่ระบุ	0.0	0.0	0.0	0.0	100.0	100.0
	<b>รวม</b>	<b>97.9</b>	<b>0.5</b>	<b>98.5</b>	<b>0.3</b>	<b>1.3</b>	<b>100.0</b>

### ตารางที่ 4.4 สัดส่วนจำนวนวิสาหกิจ ที่กระจายตัวตามขนาดธุรกิจ (ณ สิ้นปี 2555)

+	สัดส่วนต่อขนาด (ร้อยละ)	SE	ME	SMEs	LE	ไม่ระบุ	Total
	รวมภาคการขายส่ง ขายปลีก การซ่อมแซมยานยนต์ ฯ	43.7	22.1	43.5	34.9	0.0	43.0
	• ภาคการขายปลีก	29.8	12.4	29.7	22.9	0.0	29.3
	• ภาคการขายส่ง	8.2	7.5	8.2	10.8	0.0	8.1
	• การซ่อมบำรุง	5.7	2.2	5.6	1.2	0.0	5.6
	ภาคการบริการ	37.8	36.6	37.8	27.9	0.0	37.3
	ภาคการผลิต	18.5	41.4	18.7	37.2	0.0	18.5
	ไม่ระบุ	0.0	0.0	0.0	0.0	99.9	1.3
	<b>รวม</b>	<b>100.0</b>	<b>100.0</b>	<b>100.0</b>	<b>100.0</b>	<b>100.0</b>	<b>100.0</b>

ที่มา : สำนักงานสถิติแห่งชาติ, สำนักงานประกันสังคม, กรมพัฒนาธุรกิจการค้า  
ประมวลผลโดย : สำนักงานส่งเสริมวิสาหกิจขนาดกลางและขนาดย่อม

จากตารางที่ 4.2 และ 4.3 เมื่อพิจารณาตามกลุ่มธุรกิจ ที่กระจายตัวตามขนาดวิสาหกิจ พบว่า วิสาหกิจขนาดกลางและขนาดย่อมมีจำนวนทั้งสิ้น 2,739,142 ราย คิดเป็นร้อยละ 98.5 ของจำนวนวิสาหกิจทั้งประเทศ โดยเป็นจำนวนวิสาหกิจขนาดเล็กมากที่สุด จำนวนทั้งสิ้น 2,724,902 ราย คิดเป็นร้อยละ 97.9 ของจำนวนวิสาหกิจทั้งประเทศ หรือคิดเป็นร้อยละ 99.5 ของจำนวนวิสาหกิจขนาดกลางและขนาดย่อมทั้งประเทศ โดยมีลักษณะการกระจายตัวอยู่ใน กลุ่มภาคการขนส่ง ขยายปลีก การซ่อมแซมยานยนต์ มากที่สุด จำนวน 1,193,038 ราย คิดเป็นร้อยละ 99.8 ของวิสาหกิจรวมภาคการขนส่ง ขยายปลีก การซ่อมแซมยานยนต์ ทั้งประเทศ รองลงมาอยู่ในภาคบริการ 1,035,089 ราย คิดเป็นร้อยละ 99.8 ของวิสาหกิจ ภาคบริการทั้งประเทศ และอยู่ในภาคการผลิต จำนวน 511,015 ราย คิดเป็นร้อยละ 99.4 ของวิสาหกิจภาคการผลิตทั้งประเทศ

จากตารางที่ 4.4 เมื่อพิจารณาขนาดวิสาหกิจที่กระจายตัวตามกลุ่มธุรกิจ พบว่า วิสาหกิจขนาดย่อมกระจายตัวอยู่ในกลุ่มภาคการขนส่ง ขยายปลีก การซ่อมแซมยานยนต์ มากที่สุด จำนวน 1,189,897 ราย คิดเป็นร้อยละ 43.7 ส่วนในภาคบริการ มีจำนวนวิสาหกิจ 1,029,884 ราย คิดเป็นร้อยละ 37.8 และภาคการผลิต มีจำนวน 505,121 ราย คิดเป็น ร้อยละ 18.5 ในส่วนวิสาหกิจขนาดกลาง พบว่ามีลักษณะการกระจายตัวของวิสาหกิจอยู่ใน ภาคการผลิตมากที่สุด จำนวน 5,894 ราย คิดเป็นร้อยละ 41.4 ส่วนกลุ่มภาคการขนส่ง ขยายปลีก การซ่อมแซมยานยนต์ มีจำนวน 3,141 ราย คิดเป็นร้อยละ 22.1 และในภาค การบริการ มีจำนวน 5,205 ราย คิดเป็นร้อยละ 36.6 เมื่อพิจารณาในภาพรวมของวิสาหกิจ ขนาดกลางและขนาดย่อม พบว่าการกระจายตัวสูงสุดอยู่ในกลุ่มภาคการขนส่ง ขยายปลีก การซ่อมแซมยานยนต์ มีจำนวนทั้งสิ้น 1,193,038 ราย คิดเป็นร้อยละ 43.6 รองลงมาอยู่ใน ภาคบริการ มีจำนวน 1,035,089 ราย คิดเป็นร้อยละ 37.8 และมีวิสาหกิจขนาดกลางและ ขนาดย่อมอยู่ในภาคการผลิต มีจำนวน 511,015 ราย คิดเป็นร้อยละ 18.7 ตามลำดับ

## ตารางที่ 4.5 จำนวนวิชาชีพขนาดกลางและขนาดย่อม จำแนกตามจังหวัดและกลุ่มจังหวัด

+ กลุ่มจังหวัด	จังหวัด	จำนวนวิชาชีพขนาดกลางและขนาดย่อม (ราย)	
		จำนวนแยกตามจังหวัด	จำนวนแยกตามกลุ่ม
1. กลุ่มจังหวัดภาคกลางตอนบน 1	นนทบุรี	55,226	169,939
	พระนครศรีอยุธยา	35,182	
	ปทุมธานี	59,862	
	สระบุรี	19,669	
2. กลุ่มจังหวัดภาคกลางตอนบน 2	ลพบุรี	23,560	53,307
	สิงห์บุรี	9,239	
	ชัยนาท	9,794	
3. กลุ่มจังหวัดภาคกลางตอนกลาง	อ่างทอง	10,714	137,592
	ฉะเชิงเทรา	20,388	
	สมุทรปราการ	74,107	
	นครนายก	7,436	
4. กลุ่มจังหวัดภาคกลางตอนล่าง 1	สระแก้ว	20,662	118,161
	ปราจีนบุรี	14,999	
	ราชบุรี	26,932	
5. กลุ่มจังหวัดภาคกลางตอนล่าง 2	สุพรรณบุรี	21,875	72,919
	นครปฐม	40,215	
	กาญจนบุรี	29,139	
	เพชรบุรี	16,455	
6. กลุ่มจังหวัดภาคใต้ฝั่งอ่าวไทย	ประจวบคีรีขันธ์	21,835	149,335
	สมุทรสงคราม	5,518	
	สมุทรสาคร	29,111	
	ชุมพร	17,009	
7. กลุ่มจังหวัดภาคใต้ฝั่งอันดามัน	นครศรีธรรมราช	53,115	101,799
	พัทลุง	24,545	
	สุราษฎร์ธานี	54,666	
	กระบี่	17,203	
	ตรัง	27,522	
8. กลุ่มจังหวัดภาคใต้ชายแดน	พังงา	12,390	109,749
	ภูเก็ต	36,537	
	ระนอง	8,147	
	นราธิวาส	20,110	
	ปัตตานี	17,394	
9. กลุ่มจังหวัดภาคตะวันออก	ยะลา	10,592	140,991
	สงขลา	49,214	
	สตูล	12,439	
	ชลบุรี	85,842	
10. กลุ่มจังหวัดภาคตะวันออก เฉียงเหนือตอนบน 1	ระยอง	32,422	93,972
	จันทบุรี	14,413	
	ตราด	8,314	
	อุดรธานี	38,698	
	หนองบัวลำภู	14,978	
	หนองคาย	16,217	
	เลย	15,974	
	บึงกาฬ	8,105	



## ตารางที่ 4.5 (ต่อ) จำนวนวิสาหกิจขนาดกลางและขนาดย่อม จำแนกตามจังหวัดและกลุ่มจังหวัด

+	กลุ่มจังหวัด	จังหวัด	จำนวนวิสาหกิจขนาดกลางและขนาดย่อม (ราย)	
			จำนวนแยกตามจังหวัด	จำนวนแยกตามกลุ่ม
11.	กลุ่มจังหวัดภาคตะวันออกเฉียงเหนือ ตอนบน 2	สกลนคร	25,590	59,028
		นครพนม	20,606	
		มุกดาหาร	12,832	
12.	กลุ่มจังหวัดภาคตะวันออกเฉียงเหนือ ตอนกลาง	กาฬสินธุ์	38,291	205,176
		ขอนแก่น	75,962	
		มหาสารคาม	39,403	
		ร้อยเอ็ด	51,520	
13.	กลุ่มจังหวัดภาคตะวันออกเฉียงเหนือ ตอนล่าง 1	ชัยภูมิ	30,985	198,882
		นครราชสีมา	76,518	
		บุรีรัมย์	39,683	
		สุรินทร์	51,696	
14.	กลุ่มจังหวัดภาคตะวันออกเฉียงเหนือ ตอนล่าง 2	ยโสธร	19,199	120,730
		ศรีสะเกษ	37,243	
		อำนาจเจริญ	11,305	
		อุบลราชธานี	52,983	
15.	กลุ่มจังหวัดภาคเหนือตอนบน 1	เชียงใหม่	93,235	155,010
		ลำพูน	25,646	
		ลำปาง	29,388	
		แม่ฮ่องสอน	6,741	
16.	กลุ่มจังหวัดภาคเหนือตอนบน 2	เชียงราย	46,948	128,171
		พะเยา	21,383	
		แพร่	35,242	
		น่าน	24,598	
17.	กลุ่มภาคเหนือตอนล่าง 1	พิษณุโลก	30,581	108,089
		ตาก	16,632	
		สุโขทัย	16,719	
		อุตรดิตถ์	14,722	
		เพชรบูรณ์	29,435	
18.	กลุ่มจังหวัดภาคเหนือตอนล่าง 2	นครสวรรค์	31,583	75,030
		อุทัยธานี	8,556	
		กำแพงเพชร	20,879	
		พิจิตร	14,012	
		กรุงเทพมหานคร	541,257	
ไม่ระบุจังหวัด	5			
<b>รวม</b>			<b>2,739,142</b>	

ที่มา : สำนักงานสถิติแห่งชาติ, สำนักงานประกันสังคม, กรมพัฒนาธุรกิจการค้า  
ประมวลผลโดย : สำนักงานส่งเสริมวิสาหกิจขนาดกลางและขนาดย่อม

จำนวนวิสาหกิจขนาดกลางและขนาดย่อม ปี 2555 จำแนกตามจังหวัด พบว่าจังหวัด กรุงเทพมหานคร มีจำนวนวิสาหกิจขนาดกลางและขนาดย่อมสูงที่สุด โดยมีจำนวนทั้งสิ้น 541,257 ราย คิดเป็นร้อยละ 19.8 ของวิสาหกิจขนาดกลางและขนาดย่อม รองลงมาอยู่ใน จังหวัดเชียงใหม่ มีจำนวน 93,235 ราย คิดเป็นร้อยละ 3.4 ของวิสาหกิจขนาดกลางและขนาดย่อม

เมื่อพิจารณาตามกลุ่มจังหวัด พบว่ากลุ่มจังหวัดภาคตะวันออกเฉียงเหนือตอนกลาง ซึ่งประกอบไปด้วยจังหวัด กาฬสินธุ์ ขอนแก่น มหาสารคาม และร้อยเอ็ด มีจำนวนวิสาหกิจขนาดกลางและขนาดย่อมสูงสุด มีจำนวน 205,176 ราย คิดเป็นร้อยละ 7.5 ของวิสาหกิจขนาดกลางและขนาดย่อม รองลงมาคือ กลุ่มจังหวัดภาคตะวันออกเฉียงเหนือตอนล่าง 1 ซึ่งประกอบด้วยจังหวัด ชัยภูมิ นครราชสีมา บุรีรัมย์ และสุรินทร์ มีจำนวนวิสาหกิจขนาดกลางและขนาดย่อมทั้งสิ้น 198,882 ราย คิดเป็นร้อยละ 7.3 ของวิสาหกิจขนาดกลางและขนาดย่อม

ตารางที่ 4.6 จำนวนวิสาหกิจ ตามรายจังหวัด และขนาดของวิสาหกิจ

จังหวัด	SE	ME	SMEs	LE	N/A	Total
กรุงเทพมหานคร	536,307	4,950	541,257	3,264	379	544,900
สมุทรปราการ	73,264	843	74,107	475	203	74,785
นนทบุรี	54,917	309	55,226	145	223	55,594
ปทุมธานี	59,461	401	59,862	229	212	60,303
พระนครศรีอยุธยา	34,926	256	35,182	172	158	35,512
อ่างทอง	10,689	25	10,714	8	160	10,882
ลพบุรี	23,497	63	23,560	17	348	23,925
สิงห์บุรี	9,214	25	9,239	11	96	9,346
ชัยนาท	9,760	34	9,794	7	147	9,948
สระบุรี	19,564	105	19,669	55	260	19,984
ชลบุรี	85,056	786	85,842	462	188	86,492
ระยอง	32,084	338	32,422	262	271	32,955
จันทบุรี	14,376	37	14,413	22	223	14,658
ตราด	8,288	26	8,314	12	105	8,431
ฉะเชิงเทรา	20,176	212	20,388	141	165	20,694
ปราจีนบุรี	14,914	85	14,999	72	105	15,176
นครนายก	7,408	28	7,436	2	176	7,614
สระแก้ว	20,629	33	20,662	10	191	20,863
นครราชสีมา	76,311	207	76,518	105	905	77,528
บุรีรัมย์	39,571	112	39,683	73	994	40,750
สุรินทร์	51,598	98	51,696	30	863	52,589
ศรีสะเกษ	37,118	125	37,243	115	1,181	38,539
อุบลราชธานี	52,802	181	52,983	111	1,388	54,482
ยโสธร	19,150	49	19,199	18	466	19,683
ชัยภูมิ	30,914	71	30,985	16	672	31,673
อำนาจเจริญ	11,261	44	11,305	11	742	12,058
บึงกาฬ	8,076	29	8,105	4	189	8,298
หนองบัวลำภู	14,933	45	14,978	7	685	15,670
ขอนแก่น	75,778	184	75,962	68	1,214	77,244
อุดรธานี	38,561	137	38,698	41	1,006	39,745
เลย	15,934	40	15,974	14	747	16,735
หนองคาย	16,183	34	16,217	13	216	16,446
มหาสารคาม	39,261	142	39,403	101	976	40,480
ร้อยเอ็ด	51,319	201	51,520	70	1,544	53,134
กาฬสินธุ์	38,225	66	38,291	18	855	39,164
สกลนคร	25,525	65	25,590	16	1,017	26,623
นครพนม	20,551	55	20,606	8	580	21,194
มุกดาหาร	12,788	44	12,832	16	413	13,261
เชียงใหม่	92,931	304	93,235	118	1,585	94,938
ลำพูน	25,565	81	25,646	39	649	26,334
ลำปาง	29,329	59	29,388	21	451	29,860

ตารางที่ 4.6 (ต่อ) จำนวนวิสาหกิจ ตามรายจังหวัด และขนาดของวิสาหกิจ

+	จังหวัด	SE	ME	SMEs	LE	N/A	Total
	อุดรดิตต์	14,677	45	14,722	13	630	15,365
	แพร่	35,184	58	35,242	4	827	36,073
	น่าน	24,546	52	24,598	7	551	25,156
	พะเยา	21,303	80	21,383	9	484	21,876
	เชียงราย	46,811	137	46,948	36	1,039	48,023
	แม่ฮ่องสอน	6,728	13	6,741	4	153	6,898
	นครสวรรค์	31,477	106	31,583	36	350	31,969
	อุทัยธานี	8,543	13	8,556	4	314	8,874
	กำแพงเพชร	20,814	65	20,879	31	260	21,170
	ตาก	16,572	60	16,632	13	565	17,210
	สุโขทัย	16,679	40	16,719	5	288	17,012
	พิษณุโลก	30,488	93	30,581	24	487	31,092
	พิจิตร	13,973	39	14,012	9	166	14,187
	เพชรบูรณ์	29,385	50	29,435	10	962	30,407
	ราชบุรี	26,821	111	26,932	41	187	27,160
	กาญจนบุรี	29,065	74	29,139	18	343	29,500
	สุพรรณบุรี	21,799	76	21,875	23	292	22,190
	นครปฐม	39,927	288	40,215	104	89	40,408
	สมุทรสาคร	28,669	442	29,111	195	63	29,369
	สมุทรสงคราม	5,491	27	5,518	12	104	5,634
	เพชรบุรี	16,393	62	16,455	34	102	16,591
	ประจวบคีรีขันธ์	21,722	113	21,835	36	280	22,151
	นครศรีธรรมราช	53,013	102	53,115	26	730	53,871
	กระบี่	17,116	87	17,203	36	219	17,458
	พังงา	12,323	67	12,390	18	195	12,603
	ภูเก็ต	36,250	287	36,537	157	183	36,877
	สุราษฎร์ธานี	54,482	184	54,666	88	308	55,062
	ระนอง	8,111	36	8,147	7	112	8,266
	ชุมพร	16,960	49	17,009	20	248	17,277
	สงขลา	48,999	215	49,214	104	322	49,640
	สตูล	12,400	39	12,439	14	202	12,655
	ตรัง	27,456	66	27,522	17	308	27,847
	พัทลุง	24,513	32	24,545	4	262	24,811
	ปัตตานี	17,356	38	17,394	7	251	17,652
	ยะลา	10,563	29	10,592	5	151	10,748
	นราธิวาส	20,074	36	20,110	21	233	20,364
	ไม่ระบุจังหวัด	5		5		4	9
	<b>รวมทั้งสิ้น</b>	<b>2,724,902</b>	<b>14,240</b>	<b>2,739,142</b>	<b>7,591</b>	<b>35,212</b>	<b>2,781,945</b>

ที่มา : สำนักงานสถิติแห่งชาติ, สำนักงานประกันสังคม, กรมพัฒนาธุรกิจการค้า  
 ประมวลผลโดย : สำนักงานส่งเสริมวิสาหกิจขนาดกลางและขนาดย่อม

## ตารางที่ 4.7 จำนวนวิสาหกิจ ตามขนาดวิสาหกิจ และกิจกรรมทางเศรษฐกิจ

+	ISIC	SE	ME	SMEs	LE	N/A	Total
A	เกษตรกรรม การล่าสัตว์ การป่าไม้	20,065	665	20,730	62	6	20,798
B	การประมง	1,351	39	1,390	3		1,393
C	การทำเหมืองแร่และเหมืองหิน	2,280	103	2,383	30		2,413
D	การผลิตอุตสาหกรรม	479,836	4,998	484,834	2,576	8	487,418
E	การไฟฟ้า ก๊าซ และการประปา	1,589	89	1,678	154		1,832
F	การก่อสร้าง	113,761	471	114,232	128		114,360
G	การขายส่ง ขายปลีก การซ่อมแซมยานยนต์	1,189,897	3,141	1,193,038	2,650		1,195,688
H	โรงแรมและภัตตาคาร	303,514	1,405	304,919	576		305,495
I	การขนส่ง สถานที่เก็บสินค้า	96,449	650	97,099	311		97,410
J	การเป็นตัวแทนทางการเงิน	9,882	294	10,176	153	5	10,334
K	กิจกรรมด้านอสังหาริมทรัพย์	263,256	1,871	265,127	659	1	265,787
L	การบริหารราชการและการป้องกันประเทศ	202		202			202
	รวมทั้งการประกันสังคมภาคบังคับ						
M	การศึกษา	2,204	74	2,278	27		2,305
N	งานด้านสุขภาพและสังคมสงเคราะห์	3,610	142	3,752	118		3,870
O	กิจกรรมด้านการบริการชุมชน สังคม และการบริการส่วนบุคคลอื่นๆ	236,846	298	237,144	144		237,288
P	ลูกจ้างในครัวเรือนส่วนบุคคล	0	0	0	0	0	0
Q	องค์กรระหว่างประเทศและองค์กรต่างประเทศ	160		160			160
	ไม่สามารถระบุได้			0		35,192	35,192
	<b>รวมทั้งสิ้น</b>	<b>2,724,902</b>	<b>14,240</b>	<b>2,739,142</b>	<b>7,591</b>	<b>35,212</b>	<b>2,781,945</b>

ที่มา : สำนักงานสถิติแห่งชาติ, สำนักงานประกันสังคม, กรมพัฒนาธุรกิจการค้า  
ประมวลผลโดย : สำนักงานส่งเสริมวิสาหกิจขนาดกลางและขนาดย่อม

เมื่อพิจารณาจำนวนวิสาหกิจ จำแนกตามขนาดวิสาหกิจและกิจกรรมทางเศรษฐกิจ พบว่า กิจกรรมทางเศรษฐกิจที่มีจำนวนวิสาหกิจสูงสุด คือ กิจกรรมการขายส่ง ขายปลีกและซ่อมแซมยานยนต์ มีวิสาหกิจรวมทั้งสิ้น 1,195,688 ราย เป็นวิสาหกิจขนาดกลางและขนาดย่อมรวม 1,193,038 ราย รองลงมาเป็นกิจกรรมการผลิตอุตสาหกรรม มีจำนวนวิสาหกิจรวมทั้งสิ้น 487,418 ราย เป็นวิสาหกิจขนาดกลางและขนาดย่อม จำนวน 484,834 ราย ส่วนกิจกรรมโรงแรมและภัตตาคาร มีจำนวนทั้งสิ้น 305,495 ราย ซึ่งเป็นวิสาหกิจขนาดกลางและขนาดย่อม จำนวน 304,919 ราย

## ตารางที่ 4.8 จำนวนวิสาหกิจ ตามกิจกรรมทางเศรษฐกิจ และจังหวัด

	วิสาหกิจขนาดเล็ก (SE)																Total
	A	B	C	D	E	F	G	H	I	J	K	L	M	N	O	Q	
กระบี่	121	38	6	1,166	12	480	9,008	3,083	683	46	817		13	18	1,625		17,116
กรุงเทพมหานคร	1,383	121	684	62,670	737	28,153	223,421	44,892	21,512	5,198	93,473	74	1,252	1,891	50,713	133	536,307
กาญจนบุรี	327	8	76	4,991	17	944	13,423	4,378	728	42	1,219	1	8	10	2,893		29,065
กาฬสินธุ์	408	32	4	14,172	4	1,998	12,703	2,195	3,270	19	710	1	3	2	2,704		38,225
กำแพงเพชร	239	16	21	3,957	9	555	10,677	2,351	579	18	866		2	3	1,521		20,814
ขอนแก่น	550	34	15	17,171	13	3,319	29,726	8,466	4,613	63	5,636	2	25	33	6,112		75,778
จันทบุรี	134	9	7	2,001	6	327	7,697	1,857	293	67	710	4	10	10	1,244		14,376
ฉะเชิงเทรา	174	8	3	2,146	20	564	10,805	2,504	526	42	1,796		2	34	1,552		20,176
ชลบุรี	268	10	54	6,835	19	3,937	30,454	12,342	3,925	783	18,148		116	197	7,967	1	85,056
ชัยนาท	98	3	3	1,619	3	318	5,053	872	477	4	358			1	951		9,760
ชัยภูมิ	280	10	4	6,846	6	1,146	14,536	2,511	2,117	48	896	1	2	4	2,507		30,914
ชุมพร	69	9	5	1,417	4	411	9,543	2,473	425	18	923		3	5	1,655		16,960
เชียงใหม่	543	32	37	7,540	13	1,358	21,082	6,582	1,803	92	3,735		9	21	3,964		46,811
เชียงราย	674	21	83	17,676	60	2,943	35,075	14,291	3,631	180	9,429		97	143	8,626	2	92,931
ตรัง	90	18	16	3,403		920	13,777	3,790	695	32	1,579		3	12	3,121		27,456
ตราด	50	4	3	550		184	4,232	1,830	293	21	298		3	3	817		8,288
ตาก	432	17	27	2,437	7	464	8,814	1,708	695	34	826		7	1	1,103		16,572
นครนายก	98	16	3	1,179	2	213	3,747	1,022	120	7	391		1	3	606		7,408
นครปฐม	119	6	44	6,281	16	1,270	18,349	4,656	893	87	4,221		17	38	3,930		39,927
นครพนม	238	18	9	8,954		538	7,407	1,522	482	20	513		4	7	839		20,551
นครราชสีมา	603	28	33	10,537	31	2,594	40,480	8,571	1,456	124	5,416	19	16	34	6,369		76,311
นครศรีธรรมราช	274	31	51	6,569	4	1,501	27,986	6,877	1,173	40	3,252		18	16	5,221		53,013
นครสวรรค์	279	10	33	3,837	8	1,077	16,882	3,816	996	76	1,557		6	13	2,886	1	31,477
นนทบุรี	198	17	84	5,771	84	4,854	22,691	3,785	1,666	257	8,880		111	168	6,348	3	54,917
นราธิวาส	57	2	10	2,520	3	531	10,592	4,283	456	14	724		1	1	879	1	20,074
น่าน	317	17	12	10,098	2	811	8,082	2,010	1,018	13	823			2	1,341		24,546

ตารางที่ 4.8 (ต่อ) จำนวนวิสาหกิจ ตามกิจกรรมทางเศรษฐกิจ และจังหวัด

	วิสาหกิจขนาดเล็ก (SE)																Total
	A	B	C	D	E	F	G	H	I	J	K	L	M	N	O	Q	
บึงกาฬ	40	10	3	1,967	12	163	4,108	782	216	5	211				559		8,076
บุรีรัมย์	540	29	17	11,611	23	1,073	18,394	2,943	1,466	42	1,149	3	4	19	2,257	1	39,571
ปทุมธานี	216	7	30	5,755	59	4,327	24,540	6,037	1,818	142	9,671	2	73	111	6,672	1	59,461
ประจวบคีรีขันธ์	255	10	15	1,262	9	689	9,921	4,106	360	108	2,760	2	11	18	2,196		21,722
ปราจีนบุรี	123	9	1	2,866	12	497	6,764	1,532	379	30	1,327		5	12	1,357		14,914
ปัตตานี	209	51	2	3,495	3	715	8,393	2,707	329	16	673	1	2	5	755		17,356
พระนครศรีอยุธยา	112	6	13	5,448	14	1,432	14,756	3,929	1,390	35	4,883	3	8	24	2,873		34,926
พะเยา	376	24	4	6,736	6	900	7,109	2,302	1,402	86	938		1	1	1,418		21,303
พังงา	64	20	64	1,138	2	453	5,982	2,566	444	21	552		2	4	1,010	1	12,323
พิจิตร	83	2	4	5,147		1,789	10,372	2,452	938	20	1,367		1	6	2,332		24,513
พิจิตร	122	8	1	1,544	7	466	7,940	1,788	258	17	511			6	1,305		13,973
พิษณุโลก	257	13	9	4,584	1	988	13,859	4,489	566	33	2,271		5	9	3,401	3	30,488
เพชรบุรี	80	1	6	1,817	4	620	7,730	2,630	281	56	1,359		5	10	1,794		16,393
เพชรบูรณ์	409	12	16	6,369	4	860	14,142	3,112	691	29	1,427		8	6	2,300		29,385
แพร่	536	8	11	15,666	6	1,228	10,224	2,996	875	34	1,263		1	3	2,333		35,184
ภูเก็ต	143	31	43	1,894	10	1,952	10,095	7,285	2,479	428	7,557	2	62	128	4,137	4	36,250
มหาสารคาม	530	38	6	12,530	1	1,570	13,471	3,309	1,847	43	2,370		2	11	3,532	1	39,261
มุกดาหาร	213	4	5	4,711	6	607	4,618	932	546	11	315		3	6	811		12,788
แม่ฮ่องสอน	66	2	5	1,383		151	3,193	1,049	133	8	411		2	2	325		6,728
ยโสธร	247	3	1	7,827	5	738	6,548	1,113	564	41	530			6	1,527		19,150
ยะลา	62	6	18	986	7	7	6,009	1,932	204	9	330		3	4	553		10,563
ร้อยเอ็ด	716	37	2	16,241	8	8	18,544	4,063	2,101	72	1,673		3	23	4,775	5	51,319
ระนอง	47	20	7	865	2	161	4,428	1,169	292	6	311		2	6	795		8,111
ระยอง	147	16	22	2,632	9	2,085	14,337	4,658	899	75	3,795	2	13	42	3,350	2	32,084
ราชบุรี	169	8	57	3,842	21	908	13,152	3,743	438	34	1,518	3	5	9	2,914		26,821
ลพบุรี	312		16	3,002	4	680	11,916	3,270	690	26	1,276		8	28	2,269		23,497

## ตารางที่ 4.8 (ต่อ) จำนวนวิชาโทจ ตามกิจกรรมทางเศรษฐกิจ และจังหวัด

	วิชาโทขนาดเล็ก (SE)																Total
	A	B	C	D	E	F	G	H	I	J	K	L	M	N	O	Q	
ลำปาง	286	9	63	6,485	7	865	12,529	3,844	1,390	48	1,587		9	10	2,197		29,329
ลำพูน	259	12	21	7,805	6	731	8,986	3,159	1,143	22	1,397		8	7	2,009		25,565
เลย	558	36	50	2,140	2	385	7,673	2,241	368	29	472	1	1	2	1,976		15,934
ศรีสะเกษ	379	15	8	11,868	5	1,356	16,250	2,519	923	42	1,267	2	5	3	2,476		37,118
สกลนคร	350	33	2	7,316	10	858	12,017	2,137	842	32	608		6	8	1,306		25,525
สงขลา	177	53	55	3,987	12	1,964	25,909	6,983	1,315	132	3,741		28	27	4,616		48,999
สตูล	93	42	5	1,458	1	408	6,244	2,255	412	15	627		1	1	838		12,400
สมุทรปราการ	135	20	24	11,645	42	3,625	30,687	6,343	2,569	179	10,881	5	52	86	6,971		73,264
สมุทรสงคราม	14	4	2	878	2	118	2,682	863	111	7	398		2	3	407		5,491
สมุทรสาคร	44	20	11	6,012	8	839	12,724	2,575	525	56	3,699		11	22	2,123		28,669
สระแก้ว	253	7	6	3,664	5	474	12,076	1,808	697	18	485		1	2	1,133		20,629
สระบุรี	182	9	105	1,733	8	1,410	10,154	1,954	580	28	1,858		9	11	1,523		19,564
สิงห์บุรี	44	1	2	1,673	2	270	3,805	1,074	420	11	1,008	46	1	4	853		9,214
สุโขทัย	198	3	4	3,672	2	448	8,136	1,692	522	16	576		3	3	1,404		16,679
สุพรรณบุรี	159	6	26	2,503	16	745	12,170	2,645	405	37	1,120	10	4	8	1,945		21,799
สุราษฎร์ธานี	278	46	64	2,962	17	2,045	25,764	9,780	1,736	206	6,050		63	85	5,386		54,482
สุรินทร์	406	16	18	21,513	6	1,752	18,588	3,597	1,263	34	2,085	5	5	4	2,306		51,598
หนองคาย	70	3	14	4,068	68	581	6,853	1,864	642	18	687		6	6	1,303		16,183
หนองบัวลำภู	324	10	2	5,348	2	434	5,974	1,066	329	12	503	4	2	5	918		14,933
อ่างทอง	122	21	19	2,625	5	388	4,574	925	407	7	499	9	2	55	1,031		10,689
อำนาจเจริญ	126	7	1	3,674	4	411	4,568	996	391	13	288		3	6	773		11,261
อุดรธานี	510	24	21	4,781	21	1,493	20,460	4,283	1,268	87	2,509		13	37	3,054		38,561
อุตรดิตถ์	233	14	31	2,690	2	518	6,799	2,005	456	14	644		1	2	1,268		14,677
อุทัยธานี	154	3	2	1,194	6	301	4,520	1,101	249	2	355		2	1	652	1	8,543
อุบลราชธานี	614	27	19	14,481	15	1,382	22,966	6,244	1,355	45	2,268		10	43	3,333		52,802
ไม่ระบุจังหวัด						2	2								1		5
<b>รวมทั้งสิ้น</b>	<b>20,065</b>	<b>1,351</b>	<b>2,280</b>	<b>479,836</b>	<b>1,589</b>	<b>113,761</b>	<b>1,189,897</b>	<b>303,514</b>	<b>96,449</b>	<b>9,882</b>	<b>263,256</b>	<b>202</b>	<b>2,204</b>	<b>3,610</b>	<b>236,846</b>	<b>160</b>	<b>2,724,902</b>



ตารางที่ 4.8 (ต่อ) จำนวนวิสาหกิจ ตามกิจกรรมทางเศรษฐกิจ และจังหวัด

+ วิสาหกิจขนาดกลาง (ME)															
	A	B	C	D	E	F	G	H	I	J	K	M	N	O	Total
กระบี่	4	8		14	1		19	27	3	3	8				87
กรุงเทพมหานคร	46	1	35	1,166	43	212	974	630	299	137	1,196	33	59	119	4,950
กาญจนบุรี	10		3	25	1	2	16	9	3		2		3		74
กาฬสินธุ์	7	1		22		1	28	1						6	66
กำแพงเพชร	9		3	25	2	2	17	2	1	2	2				65
ขอนแก่น	23	2	2	57		5	53	15	3	6	7	1		10	184
จันทบุรี	2	1		7		2	17	3			3			2	37
ฉะเชิงเทรา	9			135	5	5	21	5	13	2	14		2	1	212
ชลบุรี	18		4	374		20	99	127	35	2	84	2	4	17	786
ชัยนาท	4			20			3	2	2		1		1	1	34
ชัยภูมิ	6			34		2	21	1	1	1	1	1		3	71
ชุมพร	8		2	9		2	17	7	2		1		1		49
เชียงราย	14		1	45		7	43	12	2	7	4	2			137
เชียงใหม่	22		2	59		12	96	44	6	6	30	8	7	12	304
ตรัง	2	1	1	26	1		23	3			3		1	5	66
ตราด	2			4			6	10	2		2				26
ตาก	16	1		17		1	11	4	2	4	4				60
นครนายก	4			5		2	5	6			4			2	28
นครปฐม	10		3	150	1	7	60	7	13	2	23	1	4	7	288
นครพนม	12	1		25		1	10	1	1	3				1	55
นครราชสีมา	23	1	4	67	5	4	55	16	9	4	10	2	5	2	207
นครศรีธรรมราช	9		4	31		2	42	4	1	1	7		1		102
นครสวรรค์	4			26		2	40	5	17	2	3	1	4	2	106
นนทบุรี	4			87		26	84	23	10	4	56	3	2	10	309
นราธิวาส	2		1	12		1	19							1	36
น่าน	19		1	22		1	6		1	2					52

ตารางที่ 4.8 (ต่อ) จำนวนวิสาหกิจ ตามกิจกรรมทางเศรษฐกิจ และจังหวัด

	วิสาหกิจขนาดกลาง (ME)															Total
	A	B	C	D	E	F	G	H	I	J	K	M	N	O		
บึงกาฬ	2			24						2	1				29	
บุรีรัมย์	30		1	35		8	30	3	2	1	1		1		112	
ปทุมธานี	9		3	172	3	20	65	37	23	3	48	6	3	9	401	
ประจวบคีรีขันธ์	22			26	2	1	26	20	3	4	6		2	1	113	
ปราจีนบุรี	2			56	1	5	14	2	2		3				85	
ปัตตานี	1			14	1		14	2		4	2				38	
พระนครศรีอยุธยา	5			161	1	3	22	7	24		27		1	5	256	
พะเยา	11	1		32		1	23	1	1	9	1				80	
พังงา	2	1	1	13		1	10	27	4	2	6				67	
พิจิตร	5			8			13			1	1			4	32	
พิจิตร	4			15		4	15				1				39	
พิษณุโลก	9		1	24		6	33	7	4		3	1	4	1	93	
เพชรบุรี	2			26		1	16	12			2	1	1	1	62	
เพชรบูรณ์	9		1	9		1	21		1	4	2		2		50	
แพร่	12			21		4	13	1		2	3		2		58	
ภูเก็ต	5		1	8	1	1	42	112	5	3	96	1	1	11	287	
มหาสารคาม	14			75		1	41	3		3	4			1	142	
มุกดาหาร	13			13			12	2		3			1		44	
แม่ฮ่องสอน				6			4	1	1					1	13	
ยโสธร	4			20			14			4			2	5	49	
ยะลา			1	9		1	12	4			1		1		29	
ร้อยเอ็ด	35	1		82			49	2	1	14	3		2	12	201	
ระนอง	1			7		1	22		1	1	3				36	
ระยอง	2	2	5	205	1	12	48	21	14	1	21	3	1	2	338	
ราชบุรี	6			54		8	30	1	5		5		8	1	111	
ลพบุรี	4	1	1	20	1	1	29		2		2			2	63	

ตารางที่ 4.8 (ต่อ) จำนวนวิสาหกิจ ตามกิจกรรมทางเศรษฐกิจ และจังหวัด

วิสาหกิจขนาดกลาง (ME)															
	A	B	C	D	E	F	G	H	I	J	K	M	N	O	Total
ลำปาง	5			23		3	20	3	3	1			1		59
ลำพูน	1		1	36		3	26	3	2	3	5		1		81
เลย	8		1	8			19			3			1		40
ศรีสะเกษ	5			45		1	69	2		1	1			1	125
สกลนคร	14			22		1	18	1	1	3	3	2			65
สงขลา	4	6	2	76	1	7	59	28	12	2	14	3		1	215
สตูล	2	1		6		1	27		1	1					39
สมุทรปราการ	1		1	522	3	14	108	32	57	1	77	1	7	19	843
สมุทรสงคราม				10			11	3	3						27
สมุทรสาคร	1	3	2	319	2	2	59	6	23	1	19	1	4		442
สระแก้ว	10			8		1	12	1			1				33
สระบุรี	10		5	41		1	25	5	7	2	7		1	1	105
สิงห์บุรี	2			7		1	13							2	25
สุโขทัย	3		1	19		2	10	2		2	1				40
สุพรรณบุรี	5		3	34		1	26	3			4				76
สุราษฎร์ธานี	5	1	3	26	2	8	34	66	7	7	21		3	1	184
สุรินทร์	19		1	21	1	8	40	4	3				1		98
หนองคาย	4	1		14	3	2	5	1	2	2					34
หนองบัวลำภู	13			19		1	9			1	1			1	45
อ่างทอง	5		1	6		1	7		2	1	2				25
อำนาจเจริญ	9			12			14		1	2				6	44
อุดรธานี	19	2		43	4	6	39	10	3	3	2	1	2	3	137
อุตรดิตถ์	5	1		15	1		20	1		1				1	45
อุทัยธานี	1			6			4		2						13
อุบลราชธานี	16	1	1	61	2	8	64	5	2	8	6		2	5	181
<b>รวมทั้งสิ้น</b>	<b>665</b>	<b>39</b>	<b>103</b>	<b>4,998</b>	<b>89</b>	<b>471</b>	<b>3,141</b>	<b>1,405</b>	<b>650</b>	<b>294</b>	<b>1,871</b>	<b>74</b>	<b>142</b>	<b>298</b>	<b>14,240</b>

ตารางที่ 4.8 (ต่อ) จำนวนวิสาหกิจ ตามกิจกรรมทางเศรษฐกิจ และจังหวัด

	วิสาหกิจขนาดใหญ่ (LE)														Total
	A	B	C	D	E	F	G	H	I	J	K	M	N	O	
กระบี่				2	1		14	18			1				36
กรุงเทพมหานคร	29	1	22	876	95	77	885	333	193	140	483	10	57	63	3,264
กาญจนบุรี				9			7	1				1			18
กาฬสินธุ์		1		3	1		13								18
กำแพงเพชร	1			9	1		19							1	31
ขอนแก่น				7	1	2	49	3			1		2	3	68
จันทบุรี				3		1	15				1		2		22
ฉะเชิงเทรา	3			88	6		26	2	8	1	6			1	141
ชลบุรี	4		1	276	3	7	73	32	20	2	24	1	7	12	462
ชัยนาท				3			3				1				7
ชัยภูมิ				1		1	12		1				1		16
ชุมพร				2	1		16		1						20
เชียงใหม่	1			2	1		27	3	1				1		36
เชียงใหม่	2			16		1	64	11	2		10	4	6	2	118
ตรัง	1			5			7	2	1				1		17
ตราด							7	4						1	12
ตาก				5	1		7								13
นครนายก				1			1								2
นครปฐม	2			53	1	2	33	2	2		2		1	6	104
นครพนม						1	7								8
นครราชสีมา			2	45	2	1	48	2	1		2		1	1	105
นครศรีธรรมราช	1		1	4			18					1	1		26
นครสวรรค์				11			23	1	1						36
นนทบุรี	1			33	4	6	67	4	7	3	13		5	2	145
นราธิวาส				2		1	18								21
น่าน							7								7

ตารางที่ 4.8 (ต่อ) จำนวนวิสาหกิจ ตามกิจกรรมทางเศรษฐกิจ และจังหวัด

+ วิสาหกิจขนาดใหญ่ (LE)															
	A	B	C	D	E	F	G	H	I	J	K	M	N	O	Total
บึงกาฬ				1			3								4
บุรีรัมย์				3	4	3	62							1	73
ปทุมธานี				116	3	1	64	4	6	3	19	3	3	7	229
ประจวบคีรีขันธ์				5			22	5			1			3	36
ปราจีนบุรี	2			52	7		7	1	1		2				72
ปัตตานี							7								7
พระนครศรีอยุธยา	2			127			24		6		7		1	5	172
พะเยา							6					2	1		9
พังงา							6	11			1				18
พิจิตร							4								4
พิจิตร				3	1	1	3		1						9
พิษณุโลก	1						2	17	1	2		1			24
เพชรบุรี				11		2	11	7			2			1	34
เพชรบูรณ์				1			7		2						10
แพร่				2			2								4
ภูเก็ต	2			5		1	22	88	1	1	26	1	4	6	157
มหาสารคาม				3			96							2	101
มุกดาหาร				1			14				1				16
แม่ฮ่องสอน							4								4
ยโสธร				1			16						1		18
ยะลา							5								5
ร้อยเอ็ด				1	2		67								70
ระนอง				1			6								7
ระยอง				205	5	3	34	4	2		4	1	1	3	262
ราชบุรี	3			17	1		15	1			2			2	41
ลพบุรี				4	1		10		1					1	17

## ตารางที่ 4.8 (ต่อ) จำนวนวิสาหกิจ ตามกิจกรรมทางเศรษฐกิจ และจังหวัด

	วิสาหกิจขนาดใหญ่ (LE)															Total
	A	B	C	D	E	F	G	H	I	J	K	M	N	O		
ลำปาง			2	4			12				3				21	
ลำพูน				19			15		1					4	39	
เลย							14								14	
ศรีสะเกษ				2			113								115	
สกลนคร				1			15								16	
สงขลา	2			38	1	1	46	6	3		4		3		104	
สตูล				3			11								14	
สมุทรปราการ			1	287	2	7	103	4	26	1	28	2	5	9	475	
สมุทรสงคราม				3			9								12	
สมุทรสาคร		1		125		1	48		9		5		3	3	195	
สระแก้ว	1			1			6		1		1				10	
สระบุรี				32	3		12		4	1		1	1	1	55	
สิงห์บุรี				6			5								11	
สุโขทัย				1		1	2	1							5	
สุพรรณบุรี				6	2		13						2		23	
สุราษฎร์ธานี	2		1	18		1	33	22	5	1	2		2	1	88	
สุรินทร์				1	1		28								30	
หนองคาย				1	1	1	6	1	1		1			1	13	
หนองบัวลำภู				2	1		3							1	7	
อ่างทอง	1			1			6								8	
อำนาจเจริญ							11								11	
อุดรธานี				2		2	26		1		4		4	2	41	
อุตรดิตถ์				2			11								13	
อุทัยธานี							3	1							4	
อุบลราชธานี	1			6	1	1	99	1			1		1		111	
<b>รวมทั้งสิ้น</b>	<b>62</b>	<b>3</b>	<b>30</b>	<b>2,576</b>	<b>154</b>	<b>128</b>	<b>2,650</b>	<b>576</b>	<b>311</b>	<b>153</b>	<b>659</b>	<b>27</b>	<b>118</b>	<b>144</b>	<b>7,591</b>	

ที่มา : สำนักงานสถิติแห่งชาติ, สำนักงานประกันสังคม, กรมพัฒนาธุรกิจการค้า  
ประมวลผลโดย : สำนักงานส่งเสริมวิสาหกิจขนาดกลางและขนาดย่อม

จากตารางที่ 4.8 เมื่อพิจารณาจากจำนวนวิสาหกิจ จำแนกตามกิจกรรมทางเศรษฐกิจ และจังหวัด ในปี 2555 สามารถพิจารณาจำแนกตามขนาดของวิสาหกิจได้ดังนี้

**วิสาหกิจขนาดย่อม (SE)** มีจำนวนวิสาหกิจตามกิจกรรมทางเศรษฐกิจในหมวด G การขายส่ง ขายปลีก การซ่อมแซมยานยนต์ฯ มากที่สุด โดยมีจำนวนวิสาหกิจสูงถึง 1,189,897 ราย ซึ่งจังหวัดที่มีจำนวนวิสาหกิจสูงที่สุดในหมวดนี้ ยกเว้นกรุงเทพมหานคร ได้แก่ จังหวัด นครราชสีมา มีจำนวนวิสาหกิจ จำนวน 40,480 ราย จังหวัดเชียงใหม่ มีจำนวนวิสาหกิจ จำนวน 35,075 ราย และจังหวัดสมุทรปราการ มีจำนวนวิสาหกิจ จำนวน 30,687 ราย ตามลำดับ รองลงมาคือ กิจกรรมทางเศรษฐกิจในหมวด D การผลิตอุตสาหกรรม โดยมีจำนวนวิสาหกิจ จำนวน 459,665 ราย ซึ่งจังหวัดที่มีจำนวนวิสาหกิจสูงที่สุดในหมวดนี้ ยกเว้น กรุงเทพมหานคร ได้แก่ จังหวัดสุรินทร์ มีจำนวนวิสาหกิจ จำนวน 21,513 ราย จังหวัดเชียงใหม่ มีจำนวนวิสาหกิจ จำนวน 17,676 ราย และจังหวัดขอนแก่น มีจำนวนวิสาหกิจ จำนวน 17,171 ราย ตามลำดับ

**วิสาหกิจขนาดกลาง (ME)** มีจำนวนวิสาหกิจตามกิจกรรมทางเศรษฐกิจในหมวด D การผลิตอุตสาหกรรม มากที่สุด โดยมีจำนวนวิสาหกิจ จำนวน 4,998 ราย ซึ่งจังหวัดที่มีจำนวนวิสาหกิจสูงที่สุดในหมวดนี้ ยกเว้นกรุงเทพมหานคร ได้แก่ จังหวัดสมุทรปราการ มีจำนวนวิสาหกิจ จำนวน 522 ราย จังหวัดชลบุรี มีจำนวนวิสาหกิจ จำนวน 374 ราย และจังหวัดสมุทรสาคร จำนวน 319 ราย ตามลำดับ รองลงมาคือ กิจกรรมทางเศรษฐกิจในหมวด G การขายส่ง ขายปลีก การซ่อมแซมยานยนต์ฯ โดยมีจำนวนวิสาหกิจ จำนวน 3,141 ราย ซึ่งจังหวัดที่มีจำนวนวิสาหกิจสูงที่สุดในหมวดนี้ ยกเว้นกรุงเทพมหานคร ได้แก่ จังหวัดสมุทรปราการ มีจำนวนวิสาหกิจ จำนวน 108 ราย จังหวัดชลบุรี มีจำนวนวิสาหกิจ จำนวน 99 ราย และจังหวัดเชียงใหม่ มีจำนวนวิสาหกิจ จำนวน 96 ราย ตามลำดับ

**วิสาหกิจขนาดใหญ่ (LE)** มีจำนวนวิสาหกิจตามกิจกรรมทางเศรษฐกิจในหมวด G การขายส่ง ขายปลีก การซ่อมแซมยานยนต์ฯ มากที่สุด โดยมีจำนวนวิสาหกิจ จำนวน 2,650 ราย ซึ่งจังหวัดที่มีจำนวนวิสาหกิจสูงที่สุดในหมวดนี้ ยกเว้นกรุงเทพมหานคร ได้แก่ จังหวัดศรีสะเกษ มีจำนวนวิสาหกิจ จำนวน 113 ราย จังหวัดสมุทรปราการ มีจำนวนวิสาหกิจ จำนวน 103 ราย และจังหวัดอุบลราชธานี มีจำนวนวิสาหกิจ จำนวน 99 ราย ตามลำดับ รองลงมาคือ กิจกรรมทางเศรษฐกิจในหมวด D การผลิตอุตสาหกรรม โดยมีจำนวนวิสาหกิจ จำนวน 2,576 ราย ซึ่งจังหวัดที่มีจำนวนวิสาหกิจสูงที่สุดในหมวดนี้ ยกเว้นกรุงเทพมหานคร ได้แก่ จังหวัดสมุทรปราการ มีจำนวนวิสาหกิจ จำนวน 287 ราย จังหวัดชลบุรี มีจำนวนวิสาหกิจ จำนวน 276 ราย และจังหวัดระยอง มีจำนวนวิสาหกิจ จำนวน 205 ราย ตามลำดับ

## 4.2 การจ้างงานในสาขาอาชีพขนาดกลางและขนาดย่อม

ในปี 2555 สำนักงานฯ จึงได้ดำเนินการปรับปรุงระบบฐานข้อมูลการจ้างงานในสาขาอาชีพใหม่ โดยจำแนกออกเป็น 2 ส่วนหลักๆ ได้แก่

1. นำข้อมูลด้านการจ้างงานในสาขาอาชีพของสำนักงานประกันสังคม กระทรวงพาณิชย์ ซึ่งเป็นข้อมูลการจ้างงานของนิติบุคคล ที่ทำการเผยแพร่บนเว็บไซต์ในเดือนธันวาคม 2555 มาทำการประมวลผลตามหลักสากล ซึ่งจากการประเมินผลข้อมูลในอดีตที่ผ่านมา พบว่า โดยเฉลี่ยร้อยละ 95 เป็นข้อมูลการจ้างงานของวิสาหกิจขนาดกลางและขนาดย่อม ดังนั้น จึงได้อนุมานว่า ร้อยละ 95 ของข้อมูลการจ้างงานในสาขาอาชีพที่เป็นนิติบุคคล เป็นข้อมูลวิสาหกิจขนาดกลางและขนาดย่อม นั่นเอง

2. นำข้อมูลอีกส่วนหนึ่ง ซึ่งเป็นข้อมูลการจ้างงานในสาขาอาชีพที่ไม่ใช่นิติบุคคลจากสำนักงานสถิติแห่งชาติที่ได้ทำการเก็บข้อมูลสำมะโนธุรกิจและอุตสาหกรรมแบบนัดจด (Listing) มาทำการประมวลผลด้วยเช่นกัน โดยข้อมูลชุดนี้ เป็นข้อมูลชุดเดียวกันกับข้อมูลที่นำมาใช้ในการปรับปรุงจำนวนในสาขาอาชีพนั่นเอง ซึ่งจะเป็นโครงสร้างฐานข้อมูลหลักนานถึง 5 ปี โดยเมื่อครบ 5 ปี หรือมีการเก็บข้อมูลสำมะโนธุรกิจชุดใหม่อีกครั้ง สำนักงานฯ จะดำเนินการเปลี่ยนฐานข้อมูลใหม่ในนิติบุคคลใหม่อีกครั้งเช่นกัน

3. นอกจากนี้ ยังมีข้อมูลที่เพิ่มขึ้นใหม่จากฐานข้อมูลวิสาหกิจชุมชน ของสำนักงานเลขาธิการคณะกรรมการส่งเสริมวิสาหกิจชุมชน กรมส่งเสริมการค้าระหว่างประเทศ ซึ่งเป็นกลุ่มข้อมูลของวิสาหกิจชุมชนทั่วประเทศ ที่มีการจดทะเบียนการจ้างงานอย่างเป็นทางการ จำนวนทั้งสิ้น 1,205,662 คน โดยเป็นข้อมูลสิ้นสุด ณ วันที่ 16 กรกฎาคม 2555

จากตารางที่ 4.9 สำนักงานฯ ได้รายงานสถิติการจ้างงานในสาขาอาชีพขนาดกลางและขนาดย่อมในปี 2555 โดยแบ่งออกเป็น 3 กลุ่มตามประเภทการจดทะเบียน คือสถิติการจ้างงานที่เป็นนิติบุคคล ซึ่งเป็นการประมาณการข้อมูลจากสำนักงานประกันสังคม กระทรวงแรงงาน โดยในปี 2554 มีการจ้างงานทั้งสิ้น 8,601,808 คน ขณะที่ในปี 2555 มีการจ้างงานทั้งสิ้น 8,956,504 คน เพิ่มขึ้น 354,696 คน เป็นการจ้างงานของวิสาหกิจขนาดกลางและขนาดย่อม จำนวน 6,824,529 คน เพิ่มขึ้นจากปี 2554 จำนวน 230,329 คน กลุ่มที่สอง คือสถิติการจ้างงานในสาขาอาชีพที่ไม่เป็นนิติบุคคลนั้น จะไม่เปลี่ยนแปลง โดยในปี 2555 มีจำนวนการจ้างงานทั้งสิ้น 4,500,646 คน และเป็นจำนวนการจ้างงานของวิสาหกิจขนาดกลางและขนาดย่อม จำนวน 4,398,056 คน กลุ่มสุดท้ายคือ สถิติการจ้างงานที่เป็นวิสาหกิจชุมชน



ในปี 2555 นั้น มีจำนวนการจ้างงานทั้งสิ้น 1,205,662 คน โดยเป็นจำนวนการจ้างงานของวิสาหกิจขนาดกลางและขนาดย่อม จำนวน 560,558 คน

#### ตารางที่ 4.9 การจัดตั้งและเปรียบเทียบระบบฐานข้อมูลจำนวนการจ้างงาน ปี 2555

+	กลุ่มธุรกิจ	SE	ME	SMEs	LE	ไม่ระบุ	Total
	นิติบุคคล	5,771,321	1,053,208	6,824,529	2,131,608	367	8,956,504
	ไม่ใช่นิติบุคคล	4,283,309	114,747	4,398,056	102,590	0	4,500,646
	วิสาหกิจชุมชน	477,079	83,479	560,558	17,349	627,755	1,205,662
	<b>รวม</b>	<b>10,531,709</b>	<b>1,251,434</b>	<b>11,783,143</b>	<b>2,251,547</b>	<b>628,122</b>	<b>14,662,812</b>

ที่มา : ฐานข้อมูลนิติบุคคล มาจาก การประมาณการการจ้างงานวิสาหกิจ ของสำนักงานประกันสังคม กระทรวงพาณิชย์ ปี 2555  
 ฐานข้อมูลไม่ใช่นิติบุคคล มาจาก สำนักงานสถิติแห่งชาติ  
 ฐานข้อมูลวิสาหกิจชุมชน มาจาก สำนักงานเลขาธิการคณะกรรมการส่งเสริมวิสาหกิจชุมชน กรมส่งเสริมการเกษตร

#### ตารางที่ 4.10 การจ้างงานรวมของวิสาหกิจ ปี 2555 จำแนกตามขนาดธุรกิจ

+	ขนาด	การจ้างงาน (คน)	สัดส่วนต่อวิสาหกิจรวม	สัดส่วนต่อ SMEs
	SE	10,531,709	71.8	89.4
	ME	1,251,434	8.5	10.6
	SMEs	11,783,143	80.4	
	LE	2,251,547	15.4	
	ไม่ระบุ	628,122	4.2	
	<b>รวม</b>	<b>14,662,812</b>	<b>100.0</b>	

ที่มา : สำนักงานสถิติแห่งชาติ, สำนักงานประกันสังคม, กรมพัฒนาธุรกิจการค้า  
 ประมวลผลโดย : สำนักงานส่งเสริมวิสาหกิจขนาดกลางและขนาดย่อม

### ตารางที่ 4.11 การจ้างงานของวิสาหกิจขนาดกลางและขนาดย่อม จำแนกตามกลุ่มวิสาหกิจ (ณ สิ้นปี 2555)

+	กลุ่มธุรกิจ	SE	ME	SMEs	LE	ไม่ระบุ	Total
	รวมภาคการขายส่ง ขายปลีก การซ่อมแซมยานยนต์ฯ	3,755,513	153,403	3,908,916	466,361	0	4,375,277
	• ภาคการขายปลีก	2,238,160	70,834	2,308,994	291,085	0	2,600,079
	• ภาคการขายส่ง	963,033	72,655	1,035,688	168,174	0	1,203,862
	• การซ่อมบำรุง	554,320	9,914	564,234	7,102	0	571,336
	ภาคการบริการ	3,650,960	370,315	4,021,275	525,617	1,714	4,548,606
	ภาคการผลิต	3,125,236	727,716	3,852,952	1,259,569	4,080	5,116,601
	ไม่ระบุ	0	0	0	0	622,238	622,328
	<b>รวม</b>	<b>10,531,709</b>	<b>1,251,434</b>	<b>11,783,143</b>	<b>2,251,547</b>	<b>628,122</b>	<b>14,662,812</b>

ที่มา : สำนักงานสถิติแห่งชาติ, สำนักงานประกันสังคม, กรมพัฒนาธุรกิจการค้า  
ประมวลผลโดย : สำนักงานส่งเสริมวิสาหกิจขนาดกลางและขนาดย่อม

### ตารางที่ 4.12 สัดส่วนการจ้างงาน ที่กระจายตัวตามกลุ่มวิสาหกิจ (ณ สิ้นปี 2555)

+	สัดส่วนต่อกลุ่มธุรกิจ (ร้อยละ)	SE	ME	SMEs	LE	ไม่ระบุ	Total
	รวมภาคการขายส่ง ขายปลีก การซ่อมแซมยานยนต์ฯ	85.8	3.5	89.3	10.7	0.0	100.0
	• ภาคการขายปลีก	86.1	2.7	88.8	11.2	0.0	100.0
	• ภาคการขายส่ง	80.0	6.0	86.0	14.0	0.0	100.0
	• การซ่อมบำรุง	97.0	1.7	98.8	1.2	0.0	100.0
	ภาคการบริการ	80.3	8.1	88.4	11.6	0.0	100.0
	ภาคการผลิต	61.1	14.2	75.3	24.6	0.1	100.0
	ไม่ระบุ	0.0	0.0	0.0	0.0	100.0	100.0
	<b>รวม</b>	<b>71.8</b>	<b>8.5</b>	<b>80.4</b>	<b>15.4</b>	<b>4.3</b>	<b>100.0</b>

ที่มา : สำนักงานสถิติแห่งชาติ, สำนักงานประกันสังคม, กรมพัฒนาธุรกิจการค้า  
ประมวลผลโดย : สำนักงานส่งเสริมวิสาหกิจขนาดกลางและขนาดย่อม

### ตารางที่ 4.13 สัดส่วนการจ้างงาน ที่กระจายตัวตามขนาดธุรกิจ (ณ สิ้นปี 2555)

+	สัดส่วนต่อขนาดวิสาหกิจ (ร้อยละ)	SE	ME	SMEs	LE	ไม่ระบุ	Total
	รวมภาคการขายส่ง ขายปลีก การซ่อมแซมยานยนต์	35.7	12.3	33.2	20.7	0.0	29.8
	• ภาคการขายปลีก	21.3	5.7	19.6	12.9	0.0	17.7
	• ภาคการขายส่ง	9.1	5.8	8.8	7.5	0.0	8.2
	• การซ่อมบำรุง	5.3	0.8	4.8	0.3	0.0	3.9
	ภาคการบริการ	34.7	29.6	34.1	23.3	0.3	31.0
	ภาคการผลิต	29.7	58.2	32.7	55.9	0.6	34.9
	ไม่ระบุ	0.0	0.0	0.0	0.0	99.1	4.2
	<b>รวม</b>	<b>100.0</b>	<b>100.0</b>	<b>100.0</b>	<b>100.0</b>	<b>100.0</b>	<b>100.0</b>

ที่มา : สำนักงานสถิติแห่งชาติ, สำนักงานประกันสังคม, กรมพัฒนาธุรกิจการค้า  
ประมวลผลโดย : สำนักงานส่งเสริมวิสาหกิจขนาดกลางและขนาดย่อม

จากตารางที่ 4.10 ตารางที่ 4.11 และตารางที่ 4.12 การจ้างงานในวิสาหกิจของไทย นั้น ในปี 2555 มีการจ้างงานในกิจการทุกขนาดรวมทั้งสิ้น 14,662,812 คน โดยเป็นการจ้างงานในวิสาหกิจขนาดใหญ่ (LE) 2,251,547 คน และเป็นการจ้างงานในวิสาหกิจขนาดกลาง และขนาดย่อม จำนวน 11,783,143 คน หรือร้อยละ 80.4 ของการจ้างงานรวมทั้งหมด โดยที่วิสาหกิจขนาดเล็ก (SE) จะมีสัดส่วนต่อวิสาหกิจรวมสูงที่สุด ถึงร้อยละ 71.8 และยังมีสัดส่วนต่อ SMEs สูงที่สุด ร้อยละ 89.4 โดยมีลักษณะการกระจายตัวอยู่ในกลุ่มภาคบริการมากที่สุด จำนวน 4,021,275 คน คิดเป็นร้อยละ 88.4 ของวิสาหกิจภาคบริการทั่วประเทศ รองลงมาอยู่ในภาคการขายส่ง ขายปลีก การซ่อมแซมยานยนต์ จำนวน 3,908,916 คน คิดเป็นร้อยละ 89.3 ของวิสาหกิจรวมภาคการขายส่ง ขายปลีก การซ่อมแซมยานยนต์ ทั่วประเทศ และอยู่ในภาคการผลิต จำนวน 3,852,952 คน คิดเป็นร้อยละ 75.3 ของวิสาหกิจภาคการผลิต ทั่วประเทศ

จากตารางที่ 4.13 เมื่อพิจารณาการจ้างงานของวิสาหกิจขนาดกลางและขนาดย่อม ที่กระจายตัวตามขนาดธุรกิจ ในปี 2555 นั้น พบว่า ในภาคการผลิต จะมีการจ้างงานเพียง ร้อยละ 32.7 ของการจ้างงานใน SMEs ทั้งหมด ในขณะที่ภาคการบริการ มีการจ้างงานใน สัดส่วนสูงที่สุดคือ ร้อยละ 34.1 ของการจ้างงานใน SMEs ทั้งหมด ส่วนภาคการขายส่ง ขายปลีก การซ่อมแซมยานยนต์ จะมีการจ้างงานร้อยละ 33.2 ของการจ้างงานใน SMEs ทั้งหมด

เมื่อพิจารณาการจ้างงานตามขนาดวิสาหกิจ พบว่า วิสาหกิจขนาดย่อมกระจายตัวอยู่ในกลุ่มภาคการขายส่ง ขายปลีก การซ่อมแซมยานยนต์ มากที่สุด จำนวน 3,755,513 คน คิดเป็นร้อยละ 35.7 ของการจ้างงานวิสาหกิจขนาดย่อมทั้งหมด ส่วนในภาคบริการ มีการจ้างงาน 3,650,960 คน คิดเป็นร้อยละ 34.7 ของการจ้างงานวิสาหกิจขนาดย่อมทั้งหมด และภาคการผลิต มีจำนวน 3,125,236 คน คิดเป็นร้อยละ 29.7 ของการจ้างงานวิสาหกิจขนาดย่อมทั้งหมด ในส่วนวิสาหกิจขนาดกลาง พบว่ามีลักษณะการกระจายตัวของวิสาหกิจอยู่ในภาคการผลิตมากที่สุด จำนวน 727,716 คน คิดเป็นร้อยละ 58.2 ของการจ้างงานวิสาหกิจขนาดกลางทั้งหมด ส่วนกลุ่มภาคการขายส่ง ขายปลีก การซ่อมแซมยานยนต์ มีจำนวน 153,403 คน คิดเป็นร้อยละ 12.3 และในภาคบริการ มีจำนวน 370,315 คน คิดเป็นร้อยละ 29.6 ของการจ้างงานวิสาหกิจขนาดกลางทั้งหมด

#### 4.2.1 การจ้างงานในวิสาหกิจขนาดกลางและขนาดย่อม ตามกลุ่มจังหวัด

จากตารางที่ 4.14 เมื่อพิจารณาการจ้างงานของ SMEs จำแนกตามกลุ่มจังหวัด ในปี 2555 นั้น พบว่า มีการกระจายตัวของการจ้างงานอยู่ในกรุงเทพมหานครสูงที่สุด จำนวน 2,849,580 คน รองลงมาคือ กลุ่มจังหวัดภาคกลางตอนกลาง (ประกอบด้วย จ.ฉะเชิงเทรา จ.สมุทรปราการ จ.นครนายก จ.สระแก้ว และ จ.ปราจีนบุรี) จำนวน 781,052 คน และกลุ่มจังหวัดภาคกลางตอนบน 1 (ประกอบด้วย จ.นนทบุรี จ.พระนครศรีอยุธยา จ.ปทุมธานี และ จ.สระบุรี) จำนวน 775,186 คน ตามลำดับ ทั้งนี้ หากพิจารณาจังหวัดที่มีการจ้างงานของ SMEs สูงสุด ในปี 2555 ยกเว้นกรุงเทพมหานคร คือ จ.สมุทรปราการ มีการจ้างงาน จำนวน 502,311 คน รองลงมาคือ จ.ชลบุรี มีการจ้างงาน จำนวน 370,281 คน และ จ.เชียงใหม่ มีการจ้างงาน จำนวน 343,497 คน ตามลำดับ ส่วนจังหวัดที่มีการจ้างงานของ SMEs น้อยที่สุด ได้แก่ จ.แม่ฮ่องสอน ซึ่งมีการจ้างงานจำนวน 22,350 คน เท่านั้น

จากตารางที่ 4.15 จำนวนการจ้างงานของวิสาหกิจขนาดกลางและขนาดย่อม ปี 2555 จำแนกตามจังหวัด พบว่าจังหวัดกรุงเทพมหานคร มีจำนวนการจ้างงานของวิสาหกิจขนาดกลางและขนาดย่อมสูงที่สุด โดยมีจำนวนทั้งสิ้น 2,849,580 คน คิดเป็นร้อยละ 24.2 ของวิสาหกิจขนาดกลางและขนาดย่อม รองลงมาอยู่ในจังหวัดสมุทรปราการ มีจำนวน 502,311 คน คิดเป็นร้อยละ 4.3 ของวิสาหกิจขนาดกลางและขนาดย่อม

ตารางที่ 4.14 จำนวนการจ้างงานรวมของวิสาหกิจขนาดกลางและขนาดย่อม ปี 2555  
จำแนกตามกลุ่มจังหวัด

+	กลุ่มจังหวัด	จังหวัด	จำนวนแยกตามจังหวัด (คน)	จำนวนแยกตามกลุ่ม (คน)
1.	กลุ่มจังหวัดภาคกลางตอนบน 1	นนทบุรี	213,299	775,186
		พระนครศรีอยุธยา	183,673	
		ปทุมธานี	276,440	
		สระบุรี	101,774	
2.	กลุ่มจังหวัดภาคกลางตอนบน 2	ลพบุรี	87,812	207,366
		สิงห์บุรี	35,922	
		ชัยนาท	39,272	
		อ่างทอง	44,360	
3.	กลุ่มจังหวัดภาคกลางตอนกลาง	ฉะเชิงเทรา	107,087	781,052
		สมุทรปราการ	502,311	
		นครนายก	32,373	
		สระแก้ว	72,236	
4.	กลุ่มจังหวัดภาคกลางตอนล่าง 1	ปราจีนบุรี	67,045	556,885
		ราชบุรี	124,193	
		สุพรรณบุรี	95,673	
		นครปฐม	223,375	
5.	กลุ่มจังหวัดภาคกลางตอนล่าง 2	กาญจนบุรี	113,644	418,604
		เพชรบุรี	71,226	
		ประจวบคีรีขันธ์	84,415	
		สมุทรสงคราม	30,750	
6.	กลุ่มจังหวัดภาคใต้ฝั่งอ่าวไทย	สมุทรสาคร	232,213	519,196
		ชุมพร	59,223	
		นครศรีธรรมราช	186,431	
		พัทลุง	87,270	
7.	กลุ่มจังหวัดภาคใต้ฝั่งอันดามัน	สุราษฎร์ธานี	186,272	397,394
		กระบี่	75,792	
		ตรัง	109,866	
		พังงา	46,844	
8.	กลุ่มจังหวัดภาคใต้ชายแดน	ภูเก็ต	131,327	448,954
		ระนอง	33,565	
		นราธิวาส	72,023	
		ปัตตานี	67,785	
9.	กลุ่มจังหวัดภาคตะวันออกเฉียงเหนือตอนบน 1	ยะลา	45,183	624,769
		สงขลา	219,238	
		สตูล	44,725	
		ชลบุรี	370,281	
10.	กลุ่มจังหวัดภาคตะวันออกเฉียงเหนือตอนบน 1	ระยอง	152,393	373,491
		จันทบุรี	70,017	
		ตราด	32,078	
		อุดรธานี	161,893	
		หนองบัวลำภู	60,208	
		หนองคาย	62,102	
		เลย	62,931	
		บึงกาฬ	26,357	

ตารางที่ 4.14 (ต่อ) จำนวนการจ้างงานรวมของวิสาหกิจขนาดกลางและขนาดย่อม ปี 2555  
จำแนกตามกลุ่มจังหวัด

+	กลุ่มจังหวัด	จังหวัด	จำนวนแยกตามจังหวัด (คน)	จำนวนแยกตามกลุ่ม (คน)
11. กลุ่มจังหวัดภาคตะวันออกเฉียงเหนือตอนบน 2		สกลนคร	89,917	209,885
		นครพนม	71,901	
		มุกดาหาร	48,067	
12. กลุ่มจังหวัดภาคตะวันออกเฉียงเหนือตอนกลาง		กาฬสินธุ์	125,013	766,411
		ขอนแก่น	272,100	
		มหาสารคาม	156,691	
		ร้อยเอ็ด	212,607	
13. กลุ่มจังหวัดภาคตะวันออกเฉียงเหนือตอนล่าง 1		ชัยภูมิ	109,766	674,234
		นครราชสีมา	275,893	
		บุรีรัมย์	138,607	
		สุรินทร์	149,968	
14. กลุ่มจังหวัดภาคตะวันออกเฉียงเหนือตอนล่าง 2		ยโสธร	74,624	479,794
		ศรีสะเกษ	144,004	
		อำนาจเจริญ	51,360	
		อุบลราชธานี	209,806	
15. กลุ่มจังหวัดภาคเหนือตอนบน 1		เชียงใหม่	343,497	581,823
		ลำพูน	96,559	
		ลำปาง	119,417	
		แม่ฮ่องสอน	22,350	
16. กลุ่มจังหวัดภาคเหนือตอนบน 2		เชียงราย	164,267	428,103
		พะเยา	77,278	
		แพร่	117,470	
		น่าน	69,088	
17. กลุ่มจังหวัดภาคเหนือตอนล่าง 1		พิษณุโลก	106,632	399,718
		ตาก	70,593	
		สุโขทัย	62,135	
		อุตรดิตถ์	53,932	
		เพชรบูรณ์	106,426	
18. กลุ่มจังหวัดภาคเหนือตอนล่าง 2		นครสวรรค์	131,383	290,693
		อุทัยธานี	31,813	
		กำแพงเพชร	75,416	
		พิจิตร	52,081	
		กรุงเทพมหานคร ไม่ระบุจังหวัด	2,849,580 5	
<b>รวม</b>			<b>11,783,143</b>	

ตารางที่ 4.15 จำนวนการจ้างงาน จำแนกตามรายจังหวัดและขนาดของวิสาหกิจ

+	จังหวัด	SE	ME	SMEs	LE	N/A	Total
	กรุงเทพมหานคร	2,408,783	440,797	2,849,580	1,118,339	1,770	3,969,689
	สมุทรปราการ	385,254	117,057	502,311	178,331	2,108	682,750
	นนทบุรี	191,816	21,483	213,299	54,126	1,910	269,335
	ปทุมธานี	232,598	43,842	276,440	140,295	2,380	419,115
	พระนครศรีอยุธยา	147,540	36,133	183,673	116,928	2,113	302,714
	อ่างทอง	42,910	1,450	44,360	1,241	2,507	48,108
	ลพบุรี	84,819	2,993	87,812	2,984	4,414	95,210
	สิงห์บุรี	34,190	1,732	35,922	1,181	1,489	38,592
	ชัยนาท	36,808	2,464	39,272	388	2,483	42,143
	สระบุรี	92,925	8,849	101,774	10,865	4,273	116,912
	ชลบุรี	310,155	60,126	370,281	114,741	2,017	487,039
	ระยอง	121,417	30,976	152,393	60,839	3,895	217,127
	จันทบุรี	64,684	5,333	70,017	1,605	3,831	75,453
	ตราด	29,513	2,565	32,078	617	1,455	34,150
	ฉะเชิงเทรา	87,323	19,764	107,087	26,216	2,579	135,882
	ปราจีนบุรี	58,751	8,294	67,045	25,716	1,533	94,294
	นครนายก	30,615	1,758	32,373	1,918	2,959	37,250
	สระแก้ว	67,114	5,122	72,236	637	2,775	75,648
	นครราชสีมา	255,959	19,934	275,893	30,965	18,312	325,170
	บุรีรัมย์	132,941	5,666	138,607	3,936	18,026	160,569
	สุรินทร์	145,326	4,642	149,968	1,930	18,208	170,106
	ศรีสะเกษ	137,032	6,972	144,004	8,353	21,292	173,649
	อุบลราชธานี	197,718	12,088	209,806	14,480	26,490	250,776
	ยโสธร	71,164	3,460	74,624	1,324	8,606	84,554
	ชัยภูมิ	104,846	4,920	109,766	1,443	12,382	123,591
	อำนาจเจริญ	47,623	3,737	51,360	872	16,676	68,908
	บึงกาฬ	24,235	2,122	26,357	569	5,141	32,067
	หนองบัวลำภู	56,682	3,526	60,208	1,064	12,530	73,802
	ขอนแก่น	256,919	15,181	272,100	16,310	25,488	313,898
	อุดรธานี	153,373	8,520	161,893	5,944	18,037	185,874
	เลย	60,534	2,397	62,931	1,013	10,870	74,814
	หนองคาย	59,261	2,841	62,102	504	4,737	67,343
	มหาสารคาม	144,334	12,357	156,691	20,642	17,026	194,359
	ร้อยเอ็ด	198,853	13,754	212,607	4,277	36,699	253,583
	กาฬสินธุ์	119,633	5,380	125,013	2,336	15,064	142,413
	สกลนคร	85,667	4,250	89,917	1,611	21,386	112,914
	นครพนม	68,022	3,879	71,901	591	12,479	84,971
	มุกดาหาร	45,201	2,866	48,067	979	8,573	57,619
	เชียงใหม่	321,164	22,333	343,497	20,229	24,598	388,324
	ลำพูน	87,770	8,789	96,559	29,263	9,638	135,460
	ลำปาง	110,829	8,588	119,417	3,062	5,598	128,077

ตารางที่ 4.15 (ต่อ) จำนวนการจ้างงาน จำแนกตามรายจังหวัดและขนาดของวิสาหกิจ

+	จังหวัด	SE	ME	SMEs	LE	N/A	Total
	อุดรดิตถ์	51,302	2,630	53,932	2,084	9,300	65,316
	แพร่	113,728	3,742	117,470	576	9,897	127,943
	พ่าน	65,194	3,894	69,088	562	10,103	79,753
	พะเยา	72,480	4,798	77,278	737	8,695	86,710
	เชียงราย	155,751	8,516	164,267	2,314	15,878	182,459
	แม่ฮ่องสอน	21,446	904	22,350	239	1,733	24,322
	นครสวรรค์	123,788	7,595	131,383	3,645	6,787	141,815
	อุทัยธานี	31,300	513	31,813	532	4,175	36,520
	กำแพงเพชร	73,451	1,965	75,416	1,467	5,238	82,121
	ตาก	64,494	6,099	70,593	1,943	10,588	83,124
	สุโขทัย	58,587	3,548	62,135	138	4,372	66,645
	พิษณุโลก	101,810	4,822	106,632	2,547	9,114	118,293
	พิจิตร	50,089	1,992	52,081	778	3,012	55,871
	เพชรบูรณ์	101,951	4,475	106,426	902	15,904	123,232
	ราชบุรี	113,991	10,202	124,193	6,649	3,503	134,345
	กาญจนบุรี	106,979	6,665	113,644	3,886	5,179	122,709
	สุพรรณบุรี	92,991	2,682	95,673	1,709	4,701	102,083
	นครปฐม	190,316	33,059	223,375	31,109	1,374	255,858
	สมุทรสาคร	176,450	55,763	232,213	69,085	692	301,990
	สมุทรสงคราม	28,901	1,849	30,750	1,041	1,975	33,766
	เพชรบุรี	64,973	6,253	71,226	4,882	1,767	77,875
	ประจวบคีรีขันธ์	75,566	8,849	84,415	8,347	6,578	99,340
	นครศรีธรรมราช	179,416	7,015	186,431	2,029	13,842	202,302
	กระบี่	69,933	5,859	75,792	2,995	4,248	83,035
	พังงา	43,816	3,028	46,844	901	4,371	52,116
	ภูเก็ต	116,105	15,222	131,327	15,263	2,360	148,950
	สุราษฎร์ธานี	175,787	10,485	186,272	3,588	7,155	197,015
	ระนอง	31,230	2,335	33,565	1,296	2,072	36,933
	ชุมพร	57,151	2,072	59,223	3,879	7,471	70,573
	สงขลา	202,869	16,369	219,238	36,797	5,386	261,421
	สตูล	42,772	1,953	44,725	2,144	3,246	50,115
	ตรัง	102,758	7,108	109,866	3,239	5,648	118,753
	พัทลุง	84,739	2,531	87,270	238	6,486	93,994
	ปัตตานี	63,890	3,895	67,785	3,305	3,481	74,571
	ยะลา	43,537	1,646	45,183	434	2,642	48,259
	นราธิวาส	69,862	2,161	72,023	1,603	4,798	78,424
	ไม่ระบุจังหวัด	5		5		4	9
	<b>รวมทั้งสิ้น</b>	<b>10,531,709</b>	<b>1,251,434</b>	<b>11,783,143</b>	<b>2,251,547</b>	<b>628,122</b>	<b>14,662,812</b>

ที่มา : สำนักงานสถิติแห่งชาติ, สำนักงานประกันสังคม, กรมพัฒนาธุรกิจการค้า  
ประมวลผลโดย : สำนักงานส่งเสริมวิสาหกิจขนาดกลางและขนาดย่อม



จากตารางที่ 4.16 เมื่อพิจารณาจากจำนวนการจ้างงาน จำแนกตามกิจกรรมทางเศรษฐกิจ ตามขนาด และจังหวัด ในปี 2555 สามารถพิจารณาจำแนกตามขนาดของวิสาหกิจ ได้ดังนี้

**วิสาหกิจขนาดย่อม (SE)** มีจำนวนการจ้างงานตามกิจกรรมทางเศรษฐกิจในหมวด G การขายส่ง ขายปลีก การซ่อมแซมยานยนต์ฯ มากที่สุด โดยมีการจ้างงานสูงถึง 3,755,513 คน ซึ่งจังหวัดที่มีการจ้างงานสูงที่สุดในหมวดนี้ ยกเว้นกรุงเทพมหานคร ได้แก่ จังหวัดขอนแก่น มีการจ้างงานจำนวน 108,023 คน จังหวัดเชียงใหม่ มีการจ้างงานจำนวน 95,486 คน และจังหวัดสมุทรปราการ มีการจ้างงานจำนวน 90,381 คน ตามลำดับ รองลงมาคือ กิจกรรมทางเศรษฐกิจในหมวด D การผลิตอุตสาหกรรม โดยมีการจ้างงานจำนวน 2,767,008 คน ซึ่งจังหวัดที่มีการจ้างงานสูงที่สุดในหมวดนี้ ยกเว้นกรุงเทพมหานคร ได้แก่ จังหวัดสมุทรปราการ มีการจ้างงานจำนวน 181,760 คน จังหวัดสมุทรสาคร มีการจ้างงานจำนวน 106,043 คน และจังหวัดนครปฐม มีการจ้างงานจำนวน 73,926 คน ตามลำดับ

**วิสาหกิจขนาดกลาง (ME)** มีจำนวนการจ้างงานตามกิจกรรมทางเศรษฐกิจในหมวด D การผลิตอุตสาหกรรม มากที่สุด โดยมีการจ้างงานจำนวน 663,513 คน ซึ่งจังหวัดที่มีการจ้างงานสูงที่สุดในหมวดนี้ ยกเว้นกรุงเทพมหานคร ได้แก่ จังหวัดสมุทรปราการ มีการจ้างงานจำนวน 87,241 คน จังหวัดสมุทรสาคร มีการจ้างงานจำนวน 48,135 คน และจังหวัดชลบุรี จำนวน 41,131 คน ตามลำดับ รองลงมาคือ กิจกรรมทางเศรษฐกิจในหมวด G การขายส่ง ขายปลีก การซ่อมแซมยานยนต์ฯ โดยมีการจ้างงานจำนวน 153,403 คน ซึ่งจังหวัดที่มีการจ้างงานสูงที่สุดในหมวดนี้ ยกเว้นกรุงเทพมหานคร ได้แก่ จังหวัดสมุทรปราการ มีการจ้างงานจำนวน 7,309 คน จังหวัดเชียงใหม่ มีการจ้างงานจำนวน 4,566 คน และจังหวัดชลบุรี มีการจ้างงานจำนวน 3,873 คน ตามลำดับ

**วิสาหกิจขนาดใหญ่ (LE)** มีจำนวนการจ้างงานตามกิจกรรมทางเศรษฐกิจในหมวด D การผลิตอุตสาหกรรม มากที่สุด โดยมีการจ้างงานจำนวน 1,190,961 คน ซึ่งจังหวัดที่มีการจ้างงานสูงที่สุดในหมวดนี้ ยกเว้นกรุงเทพมหานคร ได้แก่ จังหวัดสมุทรปราการ มีการจ้างงานจำนวน 138,302 คน จังหวัดพระนครศรีอยุธยา มีการจ้างงานจำนวน 101,215 คน และจังหวัดปทุมธานี จำนวน 100,949 คน ตามลำดับ รองลงมาคือ กิจกรรมทางเศรษฐกิจในหมวด G การขายส่ง ขายปลีก การซ่อมแซมยานยนต์ฯ โดยมีการจ้างงานจำนวน 466,361 คน ซึ่งจังหวัดที่มีการจ้างงานสูงที่สุดในหมวดนี้ ยกเว้นกรุงเทพมหานคร ได้แก่ จังหวัดปทุมธานี มีการจ้างงานจำนวน 19,135 คน จังหวัดสมุทรปราการ มีการจ้างงานจำนวน 15,854 คน และจังหวัดนนทบุรี มีการจ้างงานจำนวน 14,768 คน ตามลำดับ

ตารางที่ 4.16 จำนวนการจ้างงาน จำแนกตามกิจกรรมทางเศรษฐกิจ ตามขนาด และจังหวัด

	วิสาหกิจขนาดย่อม (SE)																Total
	A	B	C	D	E	F	G	H	I	J	K	L	M	N	O	Q	
กรุงเทพมหานคร	4,607	229	2,745	603,256	2,192	93,381	735,889	238,490	110,740	39,502	386,054	225	3,428	7,728	179,496	821	2,408,783
สมุทรปราการ	758	139	272	181,760	350	12,677	90,381	15,230	13,308	643	49,396	6	138	414	19,782		385,254
นนทบุรี	590	92	98	50,621	219	13,275	62,328	18,404	4,332	645	28,957		211	227	11,803	14	191,816
ปทุมธานี	2,636	56	295	69,958	470	13,360	69,162	15,105	5,792	995	37,553	4	411	300	16,493	8	232,598
พระนครศรีอยุธยา	1,428	72	319	41,131	63	6,536	42,082	9,425	8,528	173	26,677	36	96	187	10,787		147,540
อ่างทอง	1,955	212	616	12,173	135	1,536	16,929	2,310	1,369	200	1,945	13	54	307	3,156		42,910
ลพบุรี	3,967		300	19,294	101	2,008	34,342	7,182	3,517	859	6,271		285	374	6,319		84,819
สิงห์บุรี	797	18	80	9,693	79	1,115	11,477	2,730	1,216	198	3,008	50	40	382	3,307		34,190
ชัยนาท	1,641	32	107	9,900	34	1,614	14,950	2,512	1,760	172	1,222			175	2,689		36,808
สระบุรี	2,309	79	1,700	17,255	122	10,712	36,324	5,741	3,484	279	9,434		34	82	5,370		92,925
ชลบุรี	3,241	40	1,407	67,724	390	13,810	86,980	52,495	11,542	753	46,197		282	633	24,654	7	310,155
ระยอง	1,682	188	608	24,949	242	12,691	38,464	13,854	3,833	694	16,139	13	157	395	7,486	22	121,417
จันทบุรี	2,155	161	392	11,633	99	1,280	32,851	5,758	1,204	600	4,197	16	107	339	3,892		64,684
ตราด	709	123	129	3,549		766	12,794	7,665	838	306	1,048		56	23	1,507		29,513
ฉะเชิงเทรา	3,509	139	154	24,696	516	1,623	30,256	6,327	4,881	126	11,639		26	61	3,370		87,323
ปราจีนบุรี	1,470	124	21	19,357	82	1,807	20,726	3,736	1,762	628	5,606		105	149	3,178		58,751
นครนายก	1,807	213	141	7,653	52	1,441	11,283	3,362	732	253	2,077		36	55	1,510		30,615
สระแก้ว	3,386	118	241	12,612	234	1,108	38,195	4,432	1,602	603	2,265		47	94	2,177		67,114
นครราชสีมา	7,331	421	879	63,801	226	6,833	90,232	39,801	6,651	679	20,127	28	98	520	18,332		255,959
บุรีรัมย์	8,621	386	414	32,965	74	2,932	67,814	6,044	4,035	667	4,369	15	162	217	4,186	40	132,941
สุรินทร์	7,435	241	1,191	47,051	556	8,486	54,209	8,393	2,770	1,768	6,550	5	463	717	5,491		145,326
ศรีสะเกษ	5,742	273	216	33,876	452	8,074	61,863	6,161	4,624	1,454	7,448	10	652	391	5,796		137,032
อุบลราชธานี	9,516	358	785	55,684	767	4,455	81,794	14,588	6,009	1,155	12,493	613	462	9,039			197,718
ยโสธร	4,525	40	2	25,354	316	2,506	24,556	3,157	1,930	713	2,607		184	5,274			71,164
ชัยภูมิ	4,633	163	273	25,435	437	3,949	42,222	5,899	10,870	758	5,220	1	146	56	4,784		104,846
อำนาจเจริญ	2,139	129	8	16,209	441	2,205	17,285	2,380	1,569	263	2,021		331	213	2,430		47,623

ตารางที่ 4.16 (ต่อ) จำนวนการจ้างงาน จำแนกตามกิจกรรมทางเศรษฐกิจ ตามขนาด และจังหวัด

	วิสาหกิจขนาดย่อม (SE)																
	A	B	C	D	E	F	G	H	I	J	K	L	M	N	O	Q	Total
บึงกาฬ	712	206	86	7,823	302	460	11,229	1,667	305	143	482				820		24,235
หนองบัวลำภู	4,708	134	156	19,262	36	2,034	20,024	2,496	2,203	946	2,038	6	176	214	2,249		56,682
ขอนแก่น	8,520	623	262	58,858	343	9,136	108,023	20,727	12,157	250	16,388	31	99	573	20,929		256,919
อุดรธานี	7,510	340	790	31,035	130	3,668	70,658	11,627	5,455	1,633	10,599		129	530	9,269		153,373
เลย	5,970	399	868	11,908	19	2,465	27,150	5,433	1,173	354	2,755	1	31	16	1,992		60,534
หนองคาย	1,186	34	359	14,382	1,713	1,481	23,957	9,574	1,875	81	2,118		54	159	2,288		59,261
มหาสารคาม	7,851	488	177	43,897	43	5,514	54,726	7,237	6,573	525	8,386		196	363	8,260	98	144,334
ร้อยเอ็ด	12,898	576	172	58,803	475	11,006	73,475	9,267	4,161	1,733	5,840		54	253	19,850	290	196,853
กาฬสินธุ์	6,161	398	258	35,952	229	5,856	40,345	5,145	13,386	1,116	2,993	1	235	69	7,489		119,633
สกลนคร	5,540	486	404	18,993	358	3,500	42,652	5,216	1,709	847	2,751		102	223	2,886		85,667
นครพนม	4,047	274	307	22,024		2,284	25,837	4,096	2,395	846	2,948		273	208	2,483		68,022
มุกดาหาร	3,317	44	245	12,354	299	1,312	18,687	2,813	1,217	406	2,064		2	100	2,341		45,201
เชียงใหม่	7,584	291	928	73,048	282	10,738	95,486	69,437	11,877	1,761	25,800		750	781	22,368	33	321,164
ลำพูน	3,886	119	649	34,791	191	3,492	27,133	6,026	2,787	447	4,822		289	280	2,858		87,770
ลำปาง	3,884	102	963	36,968	236	3,249	42,913	7,892	3,834	463	6,067		116	196	3,946		110,829
อุดรดิตถ์	3,012	189	635	11,461	68	2,298	22,727	4,278	1,427	754	2,008		36	72	2,337		51,302
แพร่	6,560	103	584	51,280	437	5,285	33,946	6,342	2,006	768	3,038		73	147	3,159		113,728
น่าน	5,322	248	272	23,054	96	2,798	20,800	3,915	2,087	414	4,001			96	2,091		65,194
พะเยา	5,140	308	81	24,694	336	3,583	20,899	5,021	3,543	1,849	3,888		56	56	3,026		72,480
เชียงราย	8,096	479	715	41,639	442	4,882	56,397	17,238	4,923	1,399	9,919		60	486	9,076		155,751
แม่ฮ่องสอน	763	17	120	4,697		694	8,803	3,538	577	242	1,262			68	665		21,446
นครสวรรค์	3,939	142	1,020	24,432	266	3,173	57,394	9,264	5,158	1,206	7,997		102	444	9,218	33	123,788
อุทัยธานี	1,763	34	213	6,024	360	1,710	13,133	2,548	1,443	70	2,261		120	60	1,501	60	31,330
กำแพงเพชร	4,316	221	791	15,980	108	2,496	34,816	5,483	1,460	393	4,067		74	133	3,113		73,451
ตาก	7,485	213	819	15,402	188	1,795	25,766	4,445	2,485	725	2,755		188	109	2,119		64,494
สุโขทัย	3,250	24	199	15,560	137	2,380	22,995	4,206	1,766	828	2,409		163	162	4,508		58,587

## ตารางที่ 4.16 (ต่อ) จำนวนการจ้างงาน จำแนกตามกิจกรรมทางเศรษฐกิจ ตามขนาด และจังหวัด

	วิสาหกิจขนาดเล็ก (SE)																
	A	B	C	D	E	F	G	H	I	J	K	L	M	N	O	Q	ToTal
พืชผลโลก	3,677	118	131	19,772	152	3,835	36,454	12,412	2,793	832	12,764		129	585	8,078	78	101,810
พืชิตร	1,877	145	34	8,404	217	1,546	27,915	3,646	810	323	2,262			143	2,767		50,089
เพชรบูรณ์	5,911	162	700	21,926	182	3,065	48,795	7,622	2,539	472	4,436		55	238	5,848		101,951
ราชบุรี	2,370	120	2,022	34,735	89	4,708	40,600	9,517	4,114	622	6,076	61	353	115	8,489		113,991
กาญจนบุรี	4,128	102	2,098	21,349	43	5,139	41,239	11,346	3,352	537	6,908	21	90	265	10,362		106,979
สุพรรณบุรี	2,301	83	881	22,838	68	2,452	39,462	7,590	2,882	648	5,680	34	117	645	7,310		92,991
นครปฐม	1,639	91	1,018	73,926	194	4,842	64,404	13,803	4,683	662	14,254		99	290	10,411		190,316
สมุทรสาคร	333	187	457	106,043	204	2,808	39,246	6,688	2,764	412	11,776		139	316	5,077		176,450
สมุทรสงคราม	285	47	66	8,232	66	565	12,840	2,514	1,226	138	1,623		66	170	1,063		28,901
เพชรบุรี	1,423	18	124	12,122	80	3,038	24,395	7,741	1,590	1,730	5,889		154	447	6,222		64,973
ประจวบคีรีขันธ์	3,500	133	362	10,527	83	2,336	30,941	13,910	1,784	203	6,002	6	135	292	5,352		75,566
นครศรีธรรมราช	4,498	478	2,465	39,954	336	4,989	78,688	15,479	3,404	530	15,976		317	203	12,099		179,416
กระบี่	2,463	854	301	8,491	158	1,824	26,273	12,634	4,994	682	5,808		487	442	4,522		69,933
พังงา	948	324	741	6,258	75	1,988	19,611	7,341	1,697	363	1,938		40	44	2,444	4	43,816
ภูเก็ต	891	305	126	7,671	72	4,048	28,325	40,662	6,738	231	13,110	2	84	598	13,226	16	116,105
สุราษฎร์ธานี	3,033	496	1,248	17,475	214	3,731	66,120	49,369	6,455	470	11,705		114	440	14,917		175,787
ระนอง	991	256	291	5,963	82	649	15,350	3,414	1,147	179	1,445		43	100	1,320		31,230
ชุมพร	1,502	213	397	9,654	36	1,547	29,126	6,173	1,363	251	3,092		5	770	3,022		57,151
สงขลา	2,382	943	1,926	38,680	383	6,997	86,028	23,927	9,753	1,270	16,633		308	271	13,368		202,869
สตูล	1,503	751	399	7,194	63	1,519	19,366	6,169	1,738	827	1,650		63	63	1,467		42,772
ตรัง	1,326	1,497	908	23,004		3,624	42,785	9,500	2,878	321	7,598		205	275	8,837		102,758
พัทลุง	2,901	104	264	22,053		6,469	30,603	5,408	3,887	483	6,515		86	449	5,517		84,739
ปัตตานี	2,506	1,179	22	16,855	202	3,034	25,314	6,245	2,116	284	4,329	4	134	335	1,331		63,890
ยะลา	990	93	376	8,825	66	1,416	22,032	5,101	1,339	288	1,849		80	6	1,076		43,537
นราธิวาส	1,312	76	403	13,147	182	1,918	34,240	10,318	2,514	753	2,936		61	61	1,880	61	69,862
ไม่ระบุจังหวัด						2	2								1		5
รวมทั้งสิ้น	276,699	19,313	43,226	2,767,008	18,990	405,558	3,755,513	1,034,641	395,440	88,796	1,012,430	589	14,720	28,046	669,155	1,585	10,531,709

ตารางที่ 4.16 (ต่อ) จำนวนการจ้างงาน จำแนกตามกิจกรรมทางเศรษฐกิจ ตามขนาด และจังหวัด

+ วิชาทศนิยมกลาง (ME)															
	A	B	C	D	E	F	G	H	I	J	K	M	N	O	Total
กรุงเทพมหานคร	3,481	69	2,189	193,851	1,613	23,085	58,391	23,055	26,156	17,308	52,458	1,609	5,462	32,070	440,797
สมุทรปราการ	103		103	87,241	310	3,904	7,309	2,785	3,207	534	8,016	103	1,639	1,803	117,057
นนทบุรี	391			12,916	499	2,948	645	534	208	2,438	208	143	553		21,483
ปทุมธานี	896		540	28,540	267	1,357	3,219	666	2,645	279	2,310	558	1,647	918	43,842
พระนครศรีอยุธยา	499			28,453	106	319	1,461	886	2,751		1,216		106	336	36,133
อ่างทอง	296		54	473	63	256		114	68	126					1,450
ลพบุรี	209	54	49	1,202	49	879		289		109				104	2,993
สิงห์บุรี	216			775		52	557							132	1,732
ชัยนาท	260			1,512		41	126	289			97		75	64	2,464
สระบุรี	718		235	3,827		66	1,380	626	678	150	763		340	66	8,849
ชลบุรี	1,098		345	41,131		2,974	3,873	4,057	1,710	109	2,822	157	237	1,613	60,126
ระยอง	142	198	218	21,514	71	518	2,944	1,660	1,560	83	1,576	214	118	160	30,976
จันทบุรี	145	707		1,044		103	1,450	412			1,065			407	5,333
ตราด	124			557			333	795	367		389				2,565
ฉะเชิงเทรา	505			15,312	114	554	937	50	849	129	902		348	64	19,764
ปราจีนบุรี	144			6,454	70	232	692	144	339		219				8,294
นครนายก	226			362		116	188	508			231			127	1,758
สระแก้ว	958			3,104		155	595	155			155				5,122
นครราชสีมา	1,795	78	234	8,599	453	268	3,864	915	1,441	463	618	182	783	241	19,934
บุรีรัมย์	1,562		35	2,590		334	706	104	70	59	35		171		5,666
สุรินทร์	1,246		59	1,076	39	326	1,057	470	118				251		4,642
ศรีสะเกษ	315			4,087		137	1,864	274		78	137			80	6,972
อุบลราชธานี	1,121	72	71	4,742	195	438	2,661	641	287	548	506		319	487	12,088
ยโสธร	221			1,779			645			345			102	368	3,460
ชัยภูมิ	447			2,767		246	650	170	123	57	123	123		214	4,920
อำนาจเจริญ	631			1,328			811		254	156				557	3,737

ตารางที่ 4.16 (ต่อ) จำนวนการจ้างงาน จำแนกตามกิจกรรมทางเศรษฐกิจ ตามขนาด และจังหวัด

วิสาหกิจขนาดกลาง (ME)															Total
	A	B	C	D	E	F	G	H	I	J	K	M	N	O	
บึงกาฬ	111			1,792						156	63				2,122
หนองบัวลำภู	929			1,908		100	215			67	187			120	3,526
ขอนแก่น	1,907	100	173	5,391		713	3,617	1,092	378	524	106	144		1,036	15,181
อุดรธานี	1,247	135		2,975	222	333	986	1,379	280	269	65	56	315	258	8,520
เลย	646		92	506			724			282			147		2,397
หนองคาย	286	63		1,075	363	242	136	100	311	265					2,841
มหาสารคาม	1,196			7,058		326	1,938	705		287	762			85	12,357
ร้อยเอ็ด	2,338	79		6,187			1,823	122	179	1,291	415		540	780	13,754
กาฬสินธุ์	667	75		2,153		351	1,281	368						485	5,380
สกลนคร	1,043			1,657		96	604	96	53	240	269	192			4,250
นครพนม	922	53		1,781		52	311	235	119	306				100	3,879
มุกดาหาร	870			1,000			420	192		288			96		2,866
เชียงใหม่	1,757		174	4,842		1,046	4,566	3,891	523	431	2,669	697	653	1,084	22,333
ลำพูน	162		150	4,868		450	1,453	352	300	211	693		150		8,789
ลำปาง	386			3,369		760	2,048	760	759	253			253		8,588
อุดรดิตถ์	448	73		1,250	82		582	82		53				60	2,630
แพร่	810			1,660		200	433	51		165	154		269		3,742
น่าน	1,521		81	1,557		230	273		79	153					3,894
พะเยา	689	58		2,563		69	570	119	69	592	69				4,798
เชียงราย	1,175		55	4,097		216	1,273	679	171	539	213	98			8,516
แม่ฮ่องสอน				515			82	131	60					116	904
นครสวรรค์	269			1,891		102	1,774	381	1,941	151	245	82	594	165	7,595
อุทัยธานี	118			264			82		49						513
กำแพงเพชร	576		35	716	23	23	301	88	12	127	64				1,965
ตาก	1,055	54		2,764		142	624	409	283	278	490				6,099
สุโขทัย	350		97	1,968		365	408	72		225	63				3,548

ตารางที่ 4.16 (ต่อ) จำนวนการจ้างงาน จำแนกตามกิจกรรมทางเศรษฐกิจ ตามขนาด และจังหวัด

วิสาหกิจขนาดกลาง (ME)															
	A	B	C	D	E	F	G	H	I	J	K	M	N	O	Total
พืชผลโลก	509		51	1,129		303	845	454	370		152	51	907	51	4,822
พิจิตร	387			901		182	485				37				1,992
เพชรบูรณ์	895		137	1,488		134	889		51	365			248		4,475
ราชบุรี	426			7,011		549	899	91	456		457		232	81	10,202
กาญจนบุรี	793		313	2,946	104	208	884	560	270		208		379		6,665
สุพรรณบุรี	146		73	1,348		24	715	267			109				2,682
นครปฐม	874		245	24,107	99	371	3,441	206	1,566	151	1,018	99	282	600	33,059
สมุทรสาคร	98	66	196	48,135	196	196	3,467	306	1,196	98	992	98	719		55,763
สมุทรสงคราม				916			483	234	216						1,849
เพชรบุรี	129			3,098		114	837	1,115			228	114	504	114	6,253
ประจวบคีรีขันธ์	1,729			3,643	132	66	831	1,287	198	363	402		132	66	8,849
นครศรีธรรมราช	836		316	3,430		158	1,348	135	62	117	534		79		7,015
กระบี่	291	451		804	67		711	2,435	194	350	556				5,859
พังงา	92	98	40	882		51	283	1,136	192	104	150				3,028
ภูเก็ต	359		47	749	47	47	1,675	9,390	250	168	1,777	47	47	619	15,222
สุราษฎร์ธานี	269	55	165	2,127	110	440	1,345	3,136	895	545	401		942	55	10,485
ระนอง	61			827		152	701		152	117	325				2,335
ชุมพร	507		70	423		80	463	299	80		110		40		2,072
สงขลา	272	502	189	8,797	67	263	2,379	1,693	879	133	934	201		60	16,369
สตูล	126	100		588		195	824		65	55					1,953
ตรัง	234	117	87	4,190	117		1,056	100			327		578	302	7,108
พัทลุง	321			739			978			69	172			252	2,531
ปัตตานี	54			2,574	88		593	186		353	47				3,895
ยะลา			111	608		41	493	184			41		168		1,646
นราธิวาส	211		67	1,010		139	543							191	2,161
<b>รวมทั้งสิ้น</b>	<b>48,846</b>	<b>3,257</b>	<b>7,096</b>	<b>663,513</b>	<b>5,004</b>	<b>45,324</b>	<b>153,403</b>	<b>73,662</b>	<b>56,439</b>	<b>30,715</b>	<b>92,083</b>	<b>5,033</b>	<b>20,015</b>	<b>47,044</b>	<b>1,251,434</b>

ตารางที่ 4.16 (ต่อ) จำนวนการจ้างงาน จำแนกตามกิจกรรมทางเศรษฐกิจ ตามขนาด และจังหวัด

	วิสาหกิจขนาดใหญ่ (LE)														Total
	A	B	C	D	E	F	G	H	I	J	K	M	N	O	
กรุงเทพมหานคร	16,868	236	5,242	446,597	22,775	58,688	242,053	55,138	45,436	91,512	87,916	2,357	31,221	12,300	1,118,339
สมุทรปราการ			259	138,302	887	3,457	15,854	1,181	7,050	259	6,363	518	1,644	2,557	178,331
นนทบุรี	229			26,653	916	4,252	14,768	916	1,603	687	2,150		1,539	413	54,126
ปทุมธานี				100,949	1,287	429	19,135	1,717	2,081	1,287	8,446	1,287	673	3,004	140,295
พระนครศรีอยุธยา	886			101,215			6,848		2,284		3,102		378	2,215	116,928
อ่างทอง	164			400			677								1,241
ลพบุรี				1,639	178		811		178					178	2,984
สิงห์บุรี				799			382								1,181
ชัยนาท				145			195				48				388
สระบุรี				8,095	382		1,241		509	127		127	257	127	10,865
ชลบุรี	761		161	87,718	495	860	9,826	3,907	2,772	330	2,317	165	2,064	3,365	114,741
ระยอง				52,466	799	479	4,090	398	421		1,077	160	470	479	60,839
จันทบุรี				157		52	1,008				52		336		1,605
ตราด							416	179					22		617
ฉะเชิงเทรา	369			19,917	737		2,943	246	1,021	123	737			123	26,216
ปราจีนบุรี	626			19,729	2,191		1,918	313	313		626				25,716
นครนายก				959			959								1,918
สระแก้ว	5			5			617		5		5				637
นครราชสีมา			419	21,384	419	210	7,113	158	210		419		423	210	30,965
บุรีรัมย์				251	55	131	3,485							14	3,936
สุรินทร์				302	42		1,586								1,930
ศรีสะเกษ				132			8,221								8,353
อุบลราชธานี	1,297			793	95	208	11,802	95			95		95		14,480
ยโสธร				234			1,079							11	1,324
ชัยภูมิ				141		141	879		141				141		1,443
อำนาจเจริญ							872								872



ตารางที่ 4.16 (ต่อ) จำนวนการจ้างงาน จำแนกตามกิจกรรมทางเศรษฐกิจ ตามขนาด และจังหวัด

วิสาหกิจขนาดใหญ่ (LE)															
	A	B	C	D	E	F	G	H	I	J	K	M	N	O	Total
บึงกาฬ				350			219								2,122
หนองบัวลำภู				436	229		197							202	3,526
ขอนแก่น				4,340	899	1,798	7,305	206			899		64	799	15,181
อุดรธานี				346		1,144	3,182		50		350		420	452	8,520
เลย							1,013								2,397
หนองคาย				91	33	33	215	33	33		33			33	2,841
มหาสารคาม				13,265			6,905							472	12,357
ร้อยเอ็ด				384	87		3,806								13,754
กาฬสินธุ์		136		473	136		1,591								5,380
สกลนคร				343			1,268								4,250
นครพนม						164	427								3,879
มุกดาหาร				57			865				57				2,866
เชียงใหม่	1,060			5,763		530	7,484	378	103		596	2,119	1,347	849	22,333
ลำพูน				25,226			2,185		370					1,482	8,789
ลำปาง			194	1,105			1,472				291				8,588
อุดรดิตถ์				821			1,263								2,630
แพร่				420			156								3,742
น่าน							562								3,894
พะเยา							511					133	93		4,798
เชียงราย	91			182	91		1,481	273	91				105		8,516
แม่ฮ่องสอน							239								904
นครสวรรค์				1,472			1,955	109	109						7,595
อุทัยธานี							162	370							532
กำแพงเพชร	20			457	20		950							20	1,467
ตาก				1,169	119		655								1,943
สุโขทัย				26		26	60	26							138

ตารางที่ 4.16 (ต่อ) จำนวนการจ้างงาน จำแนกตามกิจกรรมทางเศรษฐกิจ ตามขนาด และจังหวัด

	วิสาหกิจขนาดใหญ่ (LE)														Total
	A	B	C	D	E	F	G	H	I	J	K	M	N	O	
พืชผลปลูก	135					270	1,526	211	270		135				2,547
พืชิตัด				451	66	66	129		66						778
เพชรบูรณ์				206			470		226						902
ราชบุรี	705			2,738	235		1,796	235			470			470	6,649
กาญจนบุรี				2,943			679	132				132			3,886
สุพรรณบุรี				319	106		1,177						107		1,709
นครปฐม	944			16,985	472	944	7,213	145	944		944		100	2,418	31,109
สมุทรสาคร		389		51,569		389	9,454		2,214		3,096		808	1,166	69,085
สมุทรสงคราม				375			666								1,041
เพชรบุรี				2,638		446	766	363			446			223	4,882
ประจวบคีรีขันธ์				2,983			4,241	490			327			306	8,347
นครศรีธรรมราช	39		39	624			1,249					39	39		2,029
กระบี่				162	81		1,775	896				81			2,995
พังงา							434	441				26			901
ภูเก็ต	359			1,570		314	4,897	3,838	314	422	878	314	473	1,884	15,263
สุราษฎร์ธานี	24		12	1,152		12	1,719	539	60	12	23		23	12	3,588
ระนอง				559			737								1,296
ชุมพร				482	474		2,873		50						3,879
สงขลา	1,506			16,311	753	753	13,155	1,100	2,259		818		142		36,797
สตูล				1,328			816								2,144
ตรัง	374			1,581			433	103	374				374		3,239
พัทลุง							238								238
ปัตตานี							3,305								3,305
ยะลา							434								434
นราธิวาส				277		53	1,273								1,603
<b>รวมทั้งสิ้น</b>	<b>26,462</b>	<b>761</b>	<b>6,326</b>	<b>1,190,961</b>	<b>35,059</b>	<b>75,849</b>	<b>466,361</b>	<b>74,136</b>	<b>71,557</b>	<b>94,759</b>	<b>122,823</b>	<b>7,351</b>	<b>43,369</b>	<b>35,773</b>	<b>2,251,547</b>

ที่มา : สำนักงานสถิติแห่งชาติ, สำนักงานประกันสังคม, กรมพัฒนาธุรกิจการค้า  
ประมวลผลโดย : สำนักงานส่งเสริมวิสาหกิจขนาดกลางและขนาดย่อม

ตารางที่ 4.17 จำนวนการจ้างงาน ตามขนาดวิสาหกิจ และกิจกรรมทางเศรษฐกิจ

ISIC	SE	ME	SMEs	LE	N/A	Total
A เกษตรกรรม การล่าสัตว์ การป่าไม้	276,699	48,846	325,545	26,462	1,815	353,822
B ประมง	19,313	3,257	22,570	761		23,331
C การทำเหมืองแร่และเหมืองหิน	43,226	7,096	50,322	6,326		56,648
D การผลิตอุตสาหกรรม	2,767,008	663,513	3,430,521	1,190,961	2,265	4,623,747
E การไฟฟ้า ก๊าซ และการประปา	18,990	5,004	23,994	35,059		59,053
F การก่อสร้าง	405,558	45,324	450,882	75,849		526,731
G การขายส่ง ขายปลีก การซ่อมแซมยานยนต์	3,755,513	153,403	3,908,916	466,361		4,375,277
H โรงแรมและภัตตาคาร	1,034,641	73,662	1,108,303	74,136		1,182,439
I การขนส่ง สถานที่เก็บสินค้า	395,440	56,439	451,879	71,557		523,436
J การเป็นตัวกลางทางการเงิน	88,796	30,715	119,511	94,759	1,513	215,783
K กิจกรรมด้านอสังหาริมทรัพย์	1,012,430	92,083	1,104,513	122,823	201	1,227,537
L การบริหารราชการและการป้องกันประเทศ รวมทั้งการประกันสังคมภาคบังคับ	589		589			589
M การศึกษา	14,720	5,033	19,753	7,351		27,104
N งานด้านสุขภาพและสังคมสงเคราะห์	28,046	20,015	48,061	43,369		91,430
O กิจกรรมด้านการบริการชุมชน สังคม และการบริการส่วนบุคคลอื่นๆ	669,155	47,044	716,199	35,773		751,972
Q อองค์กรระหว่างประเทศและองค์กรต่างประเทศที่ไม่สามารถระบุได้	1,585		1,585			1,585
					622,328	622,328
<b>รวมทั้งสิ้น</b>	<b>10,531,709</b>	<b>1,251,434</b>	<b>11,783,143</b>	<b>2,251,547</b>	<b>628,122</b>	<b>14,662,812</b>

ที่มา : สำนักงานสถิติแห่งชาติ, สำนักงานประกันสังคม, กรมพัฒนาธุรกิจการค้า  
ประมวลผลโดย : สำนักงานส่งเสริมวิสาหกิจขนาดกลางและขนาดย่อม

จากตารางที่ 4.17 จำนวนการจ้างงาน จำแนกตามขนาดวิสาหกิจและกิจกรรมทางเศรษฐกิจในปี 2555 พบว่า กิจกรรมการผลิตอุตสาหกรรม ซึ่งมีจำนวนรวมทั้งสิ้น 4,623,747 คน โดยที่วิสาหกิจขนาดกลางและขนาดย่อม มีจำนวนการจ้างงานรวมทั้งสิ้น 3,430,521 คน จำแนกเป็นวิสาหกิจขนาดเล็ก (SE) มีการจ้างงานรวมทั้งสิ้น 2,767,008 คน และวิสาหกิจขนาดกลาง (ME) มีการจ้างงานรวมทั้งสิ้น 663,513 คน รองลงมาเป็นกิจกรรมการขายส่ง ขายปลีก การซ่อมแซมยานยนต์ มีจำนวนการจ้างงานมากที่สุด ซึ่งมีจำนวนรวมทั้งสิ้น 4,375,277 คน โดยที่วิสาหกิจขนาดกลางและขนาดย่อม มีจำนวนการจ้างงานรวมทั้งสิ้น 3,908,916 คน จำแนกเป็นวิสาหกิจขนาดเล็ก (SE) มีการจ้างงานรวมทั้งสิ้น 3,755,513 คน และวิสาหกิจขนาดกลาง (ME) มีการจ้างงานรวมทั้งสิ้น 153,403 คน ส่วนกิจกรรมทางเศรษฐกิจที่มีจำนวนการจ้างงานน้อยที่สุดคือ กิจกรรมการบริหารราชการและการป้องกันประเทศ รวมทั้งการประกันสังคมภาคบังคับ มีจำนวนทั้งสิ้น 1,585 คน โดยเป็นวิสาหกิจขนาดกลาง และขนาดย่อม และเป็นวิสาหกิจขนาดเล็ก (SE) ทั้งหมด

### 4.3 ผลิตภัณฑ์แรงงานจำแนกตามกิจกรรมทางเศรษฐกิจที่สำคัญ

การเพิ่มขึ้นของผลิตภาพแรงงาน (Labour Productivity) มีความสำคัญอย่างยิ่งต่อความสามารถในการแข่งขันของประเทศ เนื่องจากผลิตภาพแรงงาน เป็นเรื่องสำคัญที่สามารถแสดงถึงประสิทธิภาพในการทำงานของปัจจัยการผลิตด้านแรงงานเพื่อใช้เปรียบเทียบผลงานทางด้านเศรษฐกิจ โดยทำการวัดจากอัตราส่วนของผลผลิตกับจำนวนแรงงานในระบบเศรษฐกิจ โดยในช่วงเกือบ 10 ปีที่ผ่านมา ผลิตภาพแรงงานของไทยขยายตัวอยู่ในระดับค่อนข้างต่ำและมีแนวโน้มลดลงโดยผลิตภาพแรงงานในภาคเกษตรแทบมิได้เพิ่มขึ้น รวมถึงภาคที่มีใช้ภาคเกษตรและภาคการผลิตก็มีแนวโน้มลดลงเช่นกัน ในขณะที่มีการจ้างงานกลับขยายตัวเพิ่มขึ้นในหลายภาคธุรกิจ ซึ่งหากเปรียบเทียบกับประเทศอื่นๆ พบว่าผลิตภาพแรงงานของไทยปรับตัวด้วยอำนาจการซื้ออยู่ในระดับต่ำกว่าประเทศอื่นๆ หลายประเทศในเอเชีย สืบเนื่องจากปัญหาการขาดแคลนแรงงานที่มีทักษะ ทำให้ไม่สามารถพัฒนาไปสู่การใช้เทคโนโลยีขั้นสูงเพื่อเพิ่มศักยภาพในการผลิตได้

#### 4.3.1 ภาคการผลิต

##### ภาพรวมของประเทศ และ SMEs

จากภาพรวมผลิตภาพแรงงานเฉลี่ยของภาคการผลิตในตารางที่ 4.18 ปี 2555 พบว่าสาขาที่มีผลิตภาพแรงงานเฉลี่ยสูงสุด คือ สาขาปิโตรเลียมและเชื้อเพลิง มีผลิตภาพแรงงานเฉลี่ย 8,526,230.9 บาท/คน/ปี ซึ่งมีมูลค่า GDP เท่ากับ 164,104.4 ล้านบาท และมีจำนวนการจ้างงานรวม 19,247 คน รองลงมาคือ สาขาเครื่องจักรสำนักงาน มีผลิตภาพแรงงานเฉลี่ย 6,442,898.1 บาท/คน/ปี ซึ่งมีมูลค่า GDP เท่ากับ 197,590.8 ล้านบาท และมีจำนวนการจ้างงานรวม 30,668 คน และสาขายาสูบ มีผลิตภาพแรงงานเฉลี่ย 609,5128.2 บาท/คน/ปี ซึ่งมีมูลค่า GDP เท่ากับ 66,857.5 ล้านบาท และมีจำนวนการจ้างงานรวม 10,969 คน ตามลำดับ

เมื่อพิจารณาผลิตภาพแรงงานเฉลี่ยของ SMEs ในภาคการผลิต ปี 2555 พบว่า สาขาที่มีผลิตภาพแรงงานเฉลี่ยสูงสุด คือ สาขาปิโตรเลียมและเชื้อเพลิง มีผลิตภาพแรงงานเฉลี่ย 9,537,598.4 บาท/คน/ปี ซึ่งมีมูลค่า GDP เท่ากับ 70,759.4 ล้านบาท และมีจำนวนการจ้างงานรวม 7,419 คน โดยเป็นผลิตภาพแรงงานเฉลี่ยของวิสาหกิจขนาดย่อม (SE) เท่ากับ 13,440,965.2 บาท/คน/ปี ซึ่งมีมูลค่า GDP เท่ากับ 63,911.7 ล้านบาท และมีจำนวนการจ้างงานรวม 4,755 คน และผลิตภาพแรงงานเฉลี่ยของวิสาหกิจขนาดกลาง (ME) เท่ากับ 2,570,440.3 บาท/คน/ปี ซึ่งมีมูลค่า GDP เท่ากับ 6,847.7 ล้านบาท และมีจำนวนการจ้างงานรวม 2,664 คน

สำหรับสาขาที่มีผลิตภาพแรงงานเฉลี่ยของ SMEs น้อยที่สุด คือ สาขาไม้และผลิตภัณฑ์จากไม้ มีผลิตภาพแรงงานเฉลี่ย 52,268.3 บาท/คน/ปี ซึ่งมีมูลค่า GDP เท่ากับ 12,203.5 ล้านบาท และมีจำนวนการจ้างงานรวม 233,477 คน โดยเป็นผลิตภาพแรงงานเฉลี่ยของวิสาหกิจขนาดย่อม (SE) เท่ากับ 23,317.7 บาท/คน/ปี ซึ่งมีมูลค่า GDP เท่ากับ 4,896.9 ล้านบาท และมีจำนวนการจ้างงานรวม 210,006 คน และผลิตภาพแรงงานเฉลี่ยของวิสาหกิจขนาดกลาง (ME) เท่ากับ 311,303.1 บาท/คน/ปี ซึ่งมีมูลค่า GDP เท่ากับ 7,306.6 ล้านบาท และมีจำนวนการจ้างงานรวม 23,471 คน

ตารางที่ 4.18 ผลิตภัณฑ์แรงงานเฉลี่ย (Labour Productivity Average) ในภาคการผลิต  
ตามสาขาอุตสาหกรรม (ISIC 2 หลัก) และขนาดวิสาหกิจ ปี 2555

+	ISIC	สาขา อุตสาหกรรม	ขนาดย่อม (SE)			ขนาดกลาง (ME)			SMEs			ขนาดใหญ่ (LE)			รวม		
			แรงงาน (คน)	GDP มูลค่า (ล้านบาท)	ผลิตภัณฑ์ แรงงานเฉลี่ย (บาท/คน/ปี)	แรงงาน (คน)	GDP มูลค่า (ล้านบาท)	ผลิตภัณฑ์ แรงงานเฉลี่ย (บาท/คน/ปี)	แรงงาน (คน)	GDP มูลค่า (ล้านบาท)	ผลิตภัณฑ์ แรงงานเฉลี่ย (บาท/คน/ปี)	แรงงาน (คน)	GDP มูลค่า (ล้านบาท)	ผลิตภัณฑ์ แรงงานเฉลี่ย (บาท/คน/ปี)	แรงงาน (คน)	GDP มูลค่า (ล้านบาท)	ผลิตภัณฑ์ แรงงานเฉลี่ย (บาท/คน/ปี)
	15	อาหารและเครื่องดื่ม	494,253	94,116.6	190,421.9	114,464	127,232.3	1,111,548.4	608,717	221,348.9	363,631.8	253,312	444,922.8	1,756,422.2	863,342	666,271.7	771,735.5
	16	ยาสูบ	9,052	237.7	26,261.2	399	455.9	1,142,558.5	9,451	693.6	73,388.8	1,518	66,163.9	43,586,208.4	10,969	66,857.5	6,095,128.2
	17	สิ่งทอ สิ่งถัก	240,884	19,986.2	82,970.0	54,325	45,638.0	840,091.3	295,209	65,624.1	222,297.1	72,376	144,215.1	1,992,582.2	367,585	209,839.2	570,859.1
	18	เครื่องแต่งกาย	324,142	36,833.3	113,633.1	57,946	65,593.3	1,131,972.8	382,088	102,426.6	268,070.6	54,844	193,394.7	3,526,268.6	436,932	295,821.2	677,041.8
	19	พอกและตกแต่งหนังสือ	62,402	22,263.8	356,780.7	18,732	36,132.6	1,928,921.5	81,134	58,396.4	719,752.3	19,953	63,988.2	3,206,944.6	101,087	122,384.6	1,210,685.4
	20	ไม้และผลิตภัณฑ์จากไม้	210,006	4,896.9	23,317.7	23,471	7,306.6	311,303.1	233,477	12,203.5	52,268.3	13,523	4,986.7	368,760.0	247,000	17,190.2	69,595.9
	21	กระดาษและผลิตภัณฑ์	33,588	7,954.2	236,816.1	17,057	8,323.2	487,965.1	50,645	16,277.4	321,401.9	22,888	53,093.1	2,319,693.2	73,533	69,370.5	943,393.3
	22	การพิมพ์โฆษณา	81,553	16,900.0	207,226.9	10,711	8,307.0	775,554.1	92,264	25,206.9	273,204.5	18,714	6,353.8	339,520.2	110,978	31,560.7	284,387.2
	23	ปิโตรเลียมและเชื้อเพลิง	4,755	63,911.8	13,440,965.2	2,664	6,847.7	2,570,440.3	7,419	70,759.4	9,537,598.4	11,828	93,344.9	7,891,860.2	19,247	164,104.4	8,526,230.9
	24	เคมี	133,890	30,976.9	231,361.1	47,278	128,852.0	2,725,410.6	181,168	159,828.9	882,213.7	47,814	83,855.1	1,753,776.2	229,608	243,684.0	1,061,304.3
	25	ยางและพลาสติก	137,840	21,808.0	158,212.2	71,855	50,536.4	703,310.4	209,695	72,344.3	344,997.9	92,481	90,862.6	982,500.4	302,176	163,207.0	540,105.6
	26	ผลิตภัณฑ์จากแร่โลหะ	130,260	25,888.7	198,746.5	25,288	20,800.6	822,547.5	155,548	46,689.3	300,160.1	43,210	124,055.2	2,870,982.8	198,758	170,744.5	859,057.1
	27	โลหะขั้นมูลฐาน	46,212	6,768.9	146,474.4	20,016	21,517.2	1,075,001.2	66,228	28,286.1	427,101.8	29,415	19,171.2	651,750.7	95,643	47,457.3	496,192.5
	28	โลหะประดิษฐ์	304,898	26,186.6	85,886.4	43,085	25,362.3	588,657.1	347,983	51,548.9	148,136.2	50,846	63,856.2	1,255,875.4	399,155	115,405.1	289,123.6
	29	เครื่องจักรและอุปกรณ์	75,494	56,198.8	744,413.8	23,492	24,762.4	1,054,079.4	98,986	80,961.2	817,905.6	45,440	96,700.7	2,128,095.9	144,426	177,661.9	1,230,124.0
	30	เครื่องจักรสำนักงาน	3,619	4,375.9	1,209,145.7	2,008	7,116.8	3,544,212.2	5,627	11,492.7	2,042,416.3	25,041	186,098.1	7,431,736.9	30,668	197,590.8	6,442,898.1
	31	เครื่องจักรและอุปกรณ์ไฟฟ้า	39,922	13,602.8	340,734.9	15,421	23,311.5	1,511,673.1	55,343	36,914.3	667,009.9	35,149	28,914.8	822,635.6	90,492	65,829.2	727,458.2
	32	โทรทัศนและการสื่อสาร	33,051	9,995.3	302,420.9	17,143	17,428.2	1,016,639.2	50,194	27,423.6	546,351.3	161,460	216,212.2	1,339,106.7	211,654	243,635.7	1,151,103.8
	33	เครื่องมือที่ใช้ทางการแพทย์	7,410	4,347.8	586,748.8	3,150	3,830.8	1,216,124.9	10,560	8,178.6	774,488.8	22,171	33,272.5	1,500,722.0	32,731	41,451.1	1,266,417.4
	34	รถพ่วงและรถกึ่งพ่วง	43,639	3,432.2	78,649.5	25,768	7,476.1	290,132.7	69,407	10,908.3	157,164.6	108,886	388,756.8	3,570,310.7	178,293	399,665.2	2,241,620.1
	35	อุปกรณ์การขนส่ง	19,149	7,224.4	377,273.0	6,056	16,965.1	2,801,365.5	25,205	24,189.5	959,709.2	21,761	35,514.6	1,632,029.6	46,966	59,704.1	1,271,218.9
	36	เครื่องเรือนที่มีได้จัดไว้ใน ประเภทอื่น	324,243	48,645.9	150,029.2	62,457	120,337.1	1,926,719.5	386,700	168,983.1	436,987.5	38,095	126,616.0	3,323,690.2	424,795	295,599.0	695,862.8

### 4.3.2 ภาคการค้าและการซ่อมบำรุง

#### ภาพรวมของประเทศ และ SMEs

จากภาพรวมผลิตภาพแรงงานเฉลี่ยของภาคการค้าและการซ่อมบำรุงในตารางที่ 4.19 ปี 2555 พบว่า สาขาภาคค้าส่งและค้าปลีก มีผลิตภาพแรงงานเฉลี่ย 354,025.8 บาท/คน/ปี ซึ่งมีมูลค่า GDP เท่ากับ 1,346,693.1 ล้านบาท และมีจำนวนการจ้างงานรวม 3,803,941 คน ส่วนสาขาการซ่อมบำรุง มีผลิตภาพแรงงานเฉลี่ย 201,474.9 บาท/คน/ปี ซึ่งมีมูลค่า GDP เท่ากับ 115,109.9 ล้านบาท และมีจำนวนการจ้างงานรวม 571,336 คน

สำหรับผลิตภาพแรงงานเฉลี่ยของ SMEs ในภาคการค้าและการซ่อมบำรุง ปี 2555 พบว่า สาขาภาคค้าส่งและค้าปลีก มีผลิตภาพแรงงานเฉลี่ย 314,872.0 บาท/คน/ปี ซึ่งมีมูลค่า GDP เท่ากับ 1,053,146.6 ล้านบาท และมีจำนวนการจ้างงานรวม 3,344,682 คน โดยเป็นผลิตภาพแรงงานเฉลี่ยของวิสาหกิจขนาดย่อม (SE) เท่ากับ 277,955.2 บาท/คน/ปี ซึ่งมีมูลค่า GDP เท่ากับ 889,788.3 ล้านบาท และมีจำนวนการจ้างงานรวม 3,201,193 คน และผลิตภาพแรงงานเฉลี่ยของวิสาหกิจขนาดกลาง (ME) เท่ากับ 1,138,473.1 บาท/คน/ปี ซึ่งมีมูลค่า GDP เท่ากับ 163,358.3 ล้านบาท และมีจำนวนการจ้างงานรวม 143,489 คน

ส่วนสาขาการซ่อมบำรุง มีผลิตภาพแรงงานของ SMEs เฉลี่ย 200,829.0 บาท/คน/ปี ซึ่งมีมูลค่า GDP เท่ากับ 113,314.6 ล้านบาท และมีจำนวนการจ้างงานรวม 564,234 คน โดยเป็นผลิตภาพแรงงานเฉลี่ยของวิสาหกิจขนาดย่อม (SE) เท่ากับ 189,504.4 บาท/คน/ปี ซึ่งมีมูลค่า GDP เท่ากับ 105,046.1 ล้านบาท และมีจำนวนการจ้างงานรวม 554,320 คน และผลิตภาพแรงงานเฉลี่ยของวิสาหกิจขนาดกลาง (ME) เท่ากับ 834,022.6 บาท/คน/ปี ซึ่งมีมูลค่า GDP เท่ากับ 8,268.5 ล้านบาท และมีจำนวนการจ้างงานรวม 9,914 คน

### 4.3.3 ภาคการบริการ

#### ภาพรวมของประเทศ และ SMEs

จากภาพรวมผลิตภาพแรงงานเฉลี่ยของภาคการบริการในตารางที่ 4.20 ปี 2555 พบว่า สาขาที่มีผลิตภาพแรงงานเฉลี่ยสูงสุด คือ สาขาการศึกษา มีผลิตภาพแรงงานเฉลี่ย 18,601,977.6 บาท/คน/ปี ซึ่งมีมูลค่า GDP เท่ากับ 504,188 ล้านบาท และมีจำนวนการจ้างงานรวม 27,104 คน รองลงมาคือ สาขาตัวกลางทางการเงิน มีผลิตภาพแรงงานเฉลี่ย

2,451,764.0 บาท/คน/ปี ซึ่งมีมูลค่า GDP เท่ากับ 529,049.0 ล้านบาท และมีจำนวนการจ้างงานรวม 215,783 คน และสาขาบริการสาธารณสุข มีผลิตภาพแรงงานเฉลี่ย 2,360,188.1 บาท/คน/ปี ซึ่งมีมูลค่า GDP เท่ากับ 215,792.0 ล้านบาท และมีจำนวนการจ้างงานรวม 91,430 คน ตามลำดับ

เมื่อพิจารณาผลิตภาพแรงงานเฉลี่ยของ SMEs ในภาคบริการ ปี 2555 พบว่าสาขาที่มีผลิตภาพแรงงานเฉลี่ยสูงสุด คือ สาขาการศึกษา (เอกชน) มีผลิตภาพแรงงานเฉลี่ย 2,250,483.5 บาท/คน/ปี ซึ่งมีมูลค่า GDP เท่ากับ 44,453.8 ล้านบาท และมีจำนวนการจ้างงานรวม 19,753 คน โดยเป็นผลิตภาพแรงงานเฉลี่ยของวิสาหกิจขนาดย่อม (SE) เท่ากับ 2,216,442.9 บาท/คน/ปี ซึ่งมีมูลค่า GDP เท่ากับ 32,626.0 ล้านบาท และมีจำนวนการจ้างงานรวม 14,720 คน และผลิตภาพแรงงานเฉลี่ยของวิสาหกิจขนาดกลาง (ME) เท่ากับ 2,350,042.1 บาท/คน/ปี ซึ่งมีมูลค่า GDP เท่ากับ 11,827.8 ล้านบาท และมีจำนวนการจ้างงานรวม 5,033 คน

สำหรับสาขาที่มีผลิตภาพแรงงานเฉลี่ยของ SMEs น้อยที่สุด คือ สาขาบริการอื่นๆ มีผลิตภาพแรงงานเฉลี่ย 156,299.7 บาท/คน/ปี ซึ่งมีมูลค่า GDP เท่ากับ 111,941.7 ล้านบาท และมีจำนวนการจ้างงานรวม 716,199 คน โดยเป็นผลิตภาพแรงงานเฉลี่ยของวิสาหกิจขนาดย่อม (SE) เท่ากับ 118,353.7 บาท/คน/ปี ซึ่งมีมูลค่า GDP เท่ากับ 79,197.0 ล้านบาท และมีจำนวนการจ้างงานรวม 669,155 คน และผลิตภาพแรงงานเฉลี่ยของวิสาหกิจขนาดกลาง (ME) เท่ากับ 696,045.2 บาท/คน/ปี ซึ่งมีมูลค่า GDP เท่ากับ 32,744.8 ล้านบาท และมีจำนวนการจ้างงานรวม 47,044 คน



ตารางที่ 4.19 ผลผลิตภาพแรงงานเฉลี่ย (Labour Productivity Average) ในภาคการค้าและการซ่อมบำรุง ตามสาขาการค้า (ISIC 2 หลัก) และขนาดวิสาหกิจ ปี 2555

สาขาการค้า	ขนาดย่อม (SE)			ขนาดกลาง (ME)			SMEs			ขนาดใหญ่ (LE)			รวม		
	การจ้างงาน (คน)	GDP มูลค่า (ล้านบาท)	ผลผลิตภาพแรงงานเฉลี่ย (บาท/คน/ปี)	การจ้างงาน (คน)	GDP มูลค่า (ล้านบาท)	ผลผลิตภาพแรงงานเฉลี่ย (บาท/คน/ปี)	การจ้างงาน (คน)	GDP มูลค่า (ล้านบาท)	ผลผลิตภาพแรงงานเฉลี่ย (บาท/คน/ปี)	การจ้างงาน (คน)	GDP มูลค่า (ล้านบาท)	ผลผลิตภาพแรงงานเฉลี่ย (บาท/คน/ปี)	การจ้างงาน (คน)	GDP มูลค่า (ล้านบาท)	ผลผลิตภาพแรงงานเฉลี่ย (บาท/คน/ปี)
ภาคค้าส่งและค้าปลีก	3,201,193	889,788.3	277,955.2	143,489	163,358.4	1,138,473.1	3,344,682	1,053,146.6	314,872.0	459,259	293,546.5	639,174.1	3,803,941	1,346,693.1	354,025.8
การซ่อมบำรุง	554,320	105,046.1	189,504.4	9,914	8,268.5	834,022.6	564,234	113,314.6	200,829.0	7,102	1,795.3	252,789.8	571,336	115,109.9	201,474.9

ที่มา : สำนักงานคณะกรรมการพัฒนาการเศรษฐกิจและสังคมแห่งชาติ, สำนักงานสถิติแห่งชาติ, สำนักงานประกันสังคม, กรมพัฒนาธุรกิจการค้า  
ประมวลโดย : สำนักงานส่งเสริมวิสาหกิจขนาดกลางและขนาดย่อม

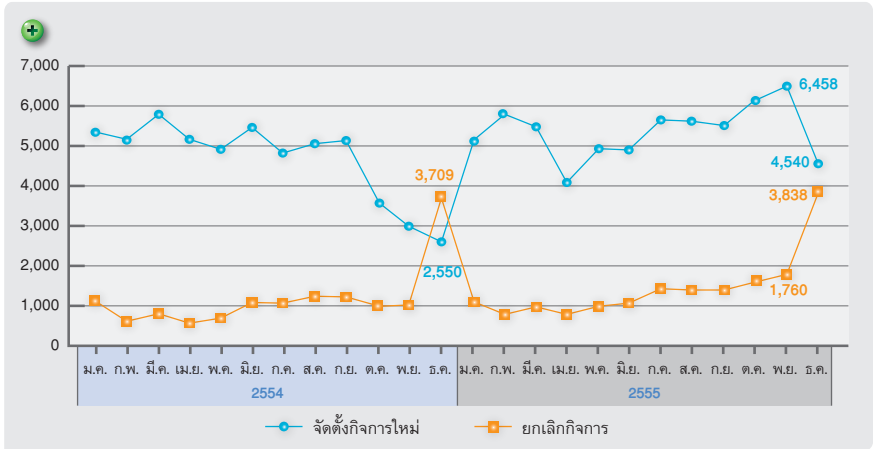
ตารางที่ 4.20 ผลิตภาพแรงงานเฉลี่ย (Labour Productivity Average) ในภาคบริการ  
ตามสาขาการค้า (ISIC 2 หลัก) และขนาดวิสาหกิจ ปี 2555

+ สาขาการบริการ	ขนาดย่อย (SE)			ขนาดกลาง (ME)			SMEs			ขนาดใหญ่ (LE)			รวม		
	การจ้างงาน (คน)	มูลค่า (ล้านบาท)	ผลิตภาพ แรงงานเฉลี่ย (บาท/คน/ปี)	การจ้างงาน (คน)	มูลค่า (ล้านบาท)	ผลิตภาพ แรงงานเฉลี่ย (บาท/คน/ปี)	การจ้างงาน (คน)	มูลค่า (ล้านบาท)	ผลิตภาพ แรงงานเฉลี่ย (บาท/คน/ปี)	การจ้างงาน (คน)	มูลค่า (ล้านบาท)	ผลิตภาพ แรงงานเฉลี่ย (บาท/คน/ปี)	การจ้างงาน (คน)	มูลค่า (ล้านบาท)	ผลิตภาพ แรงงานเฉลี่ย (บาท/คน/ปี)
โรงแรมและภัตตาคาร	1,034,641	501,365.65	484,579.3	73,662	49,592.21	673,240.1	1,108,303	550,957.9	497,118.4	74,136	41,699.14	562,468.2	1,182,439	592,657.0	501,215.7
ขนส่งและสื่อสาร	395,440	162,844.01	411,804.6	56,439	128,253.45	2,272,426.0	451,879	291,097.5	644,193.4	71,557	490,396.54	6,853,229.5	523,436	781,494.0	1,493,007.7
ตัวกลางทางการเงิน	88,796	89,119.40	1,003,642.1	30,715	32,308.03	1,051,864.9	119,511	121,427.4	1,016,035.6	94,759	407,621.57	4,301,666.0	215,783	529,049.0	2,451,764.0
อสังหาริมทรัพย์	1,012,430	206,118.23	203,587.6	92,083	39,102.81	424,647.4	1,104,513	245,221.0	222,017.3	122,823	8,938.96	72,779.2	1,227,537	254,160.0	207,048.7
การศึกษา	14,720	32,626.04	2,216,442.9	5,033	11,827.76	2,350,042.1	19,753	44,453.8	2,250,483.5	7,351	459,734.20	62,540,361.7	27,104	504,188.0	18,601,977.6
บริการสาธารณสุข	28,046	13,294.69	474,031.7	20,015	11,866.68	592,889.2	48,061	25,161.4	523,529.9	43,369	190,630.63	4,395,550.5	91,430	215,792.0	2,360,188.1
บริการอื่นๆ	669,155	79,197.00	118,353.7	47,044	32,744.75	696,045.2	716,199	111,941.7	156,299.8	35,773	44,753.25	1,251,034.3	751,972	156,695.0	208,378.8

ที่มา : สำนักงานคณะกรรมการพัฒนาการเศรษฐกิจและสังคมแห่งชาติ, สำนักงานสถิติแห่งชาติ, สำนักงานประกันสังคม, กรมพัฒนาธุรกิจการค้า  
ประมวลโดย : สำนักงานส่งเสริมวิสาหกิจขนาดกลางและขนาดย่อย

## 4.4 การจัดตั้งและยกเลิกกิจการนิติบุคคล ปี 2555

ภาพที่ 4.1 การจัดตั้งและยกเลิกกิจการนิติบุคคล



ที่มา : กรมพัฒนาธุรกิจการค้า

ประมวลผลโดย : สำนักงานส่งเสริมวิสาหกิจขนาดกลางและขนาดย่อม

การจดทะเบียนนิติบุคคลที่จัดตั้งใหม่ในปี 2555 พบว่า ตั้งแต่เดือนเมษายนเป็นต้นไป มีการจดทะเบียนนิติบุคคลที่จัดตั้งใหม่ในระดับเพิ่มสูงขึ้นอย่างต่อเนื่อง โดยการจดทะเบียนนิติบุคคลที่จัดตั้งใหม่จะลดต่ำลงในเดือนเมษายน และธันวาคมของทุกปี ส่วนการยกเลิกกิจการในปี 2555 พบว่า จะมีทิศทางการยกเลิกกิจการในระดับคงที่ทุกช่วงของปี โดยการยกเลิกกิจการจะเพิ่มสูงขึ้นในช่วงปลายปีของทุกปี

### ตารางที่ 4.21 จำนวนนิติบุคคลจดทะเบียนจัดตั้งและยกเลิกกิจการ รายเดือน

เดือน	จัดตั้ง		การเปลี่ยนแปลง		ยกเลิก		การเปลี่ยนแปลง	
	2554	2555	ผลต่าง	ร้อยละ	2554	2555	ผลต่าง	ร้อยละ
มกราคม	5,307	5,087	-220	-4.1	1,128	1,094	-34	-3.0
กุมภาพันธ์	5,091	5,747	656	12.9	639	770	131	20.5
มีนาคม	5,742	5,431	-311	-5.4	787	923	136	17.3
เมษายน	5,098	4,041	-1,057	-20.7	562	797	235	41.8
พฤษภาคม	4,862	4,906	44	0.9	681	948	267	39.2
มิถุนายน	5,432	4,844	-588	-10.8	1,079	1,045	-34	-3.2
กรกฎาคม	4,746	5,621	875	18.4	1,061	1,402	341	32.1
สิงหาคม	5,014	5,584	570	11.4	1,204	1,354	150	12.5
กันยายน	5,094	5,472	378	7.4	1,234	1,382	148	12.0
ตุลาคม	3,523	6,114	2,591	73.5	974	1,623	649	66.6
พฤศจิกายน	2,940	6,458	3,518	119.7	1,020	1,760	740	72.5
ธันวาคม	2,550	4,540	1,990	78.0	3,709	3,838	129	3.5
<b>รวม</b>	<b>55,399</b>	<b>63,845</b>	<b>8,446</b>	<b>15.2</b>	<b>14,078</b>	<b>16,936</b>	<b>2,858</b>	<b>20.3</b>

ที่มา : กรมพัฒนาธุรกิจการค้า

ประมวลผลโดย : สำนักงานส่งเสริมวิสาหกิจขนาดกลางและขนาดย่อม

จำนวนกิจการจัดตั้งใหม่ในปี 2555 มีจำนวนทั้งสิ้น 63,845 ราย เพิ่มขึ้นจากปี 2554 จำนวน 8,446 ราย ขยายตัวเพิ่มขึ้นจากปี 2554 คิดเป็นร้อยละ 15.2 ในส่วนการยกเลิกกิจการ ปี 2555 มีจำนวนทั้งสิ้น 16,936 ราย เพิ่มขึ้นจากปี 2554 จำนวน 2,858 ราย ขยายตัวจากปี 2554 ร้อยละ 20.3

### ตารางที่ 4.22 นิติบุคคลที่จดทะเบียนจัดตั้งใหม่สูงสุด 5 อันดับแรก ปี 2554 - 2555

2554		2555	
หมวดธุรกิจ (หน่วย:ราย)	จำนวน (ราย)	หมวดธุรกิจ (หน่วย:ราย)	จำนวน (ราย)
บริการนันทนาการ	8,958	บริการนันทนาการ	7,136
ก่อสร้างอาคารทั่วไป	4,502	ก่อสร้างอาคารทั่วไป	5,446
อสังหาริมทรัพย์	2,705	อสังหาริมทรัพย์	3,289
บริการด้านธุรกิจอื่น	1,864	ขายส่งเครื่องจักร และเครื่องมือเครื่องใช้	1,865
ขายส่งเครื่องจักรและเครื่องมือเครื่องใช้	1,421	บริการการให้คำปรึกษาธุรกิจและการจัดการ	1,617
อื่นๆ	35,949	อื่นๆ	44,492
<b>รวมทั้งสิ้น</b>	<b>55,399</b>	<b>รวมทั้งสิ้น</b>	<b>63,845</b>

ที่มา : กรมพัฒนาธุรกิจการค้า

ประมวลผลโดย : สำนักงานส่งเสริมวิสาหกิจขนาดกลางและขนาดย่อม

สำหรับนิติบุคคลที่จัดตั้งกิจการใหม่ จำแนกตามหมวดธุรกิจสูงสุด 5 อันดับ ในปี 2555 พบว่า นิติบุคคลที่จัดตั้งกิจการใหม่สูงสุดคือ หมวดบริการนันทนาการ มีจำนวน 7,136 ราย ซึ่งมีทุนจดทะเบียนมูลค่า 3,087 ล้านบาท รองลงมาคือ หมวดก่อสร้างอาคารทั่วไป จำนวน 5,446 ราย มีทุนจดทะเบียนมูลค่า 14,449 ล้านบาท และหมวดอสังหาริมทรัพย์ จำนวน 3,289 ราย มีทุนจดทะเบียน มูลค่า 54,923 ล้านบาท ตามลำดับ

#### ตารางที่ 4.23 นิติบุคคลที่จดทะเบียนเลิกสูงสุด 5 อันดับแรก ปี 2554 - 2555

2554		2555	
หมวดธุรกิจ (หน่วย:ราย)	จำนวน (ราย)	หมวดธุรกิจ (หน่วย:ราย)	จำนวน (ราย)
ก่อสร้างอาคารทั่วไป	1,119	ก่อสร้างอาคารทั่วไป	1,333
อสังหาริมทรัพย์	373	บริการนันทนาการ	743
บริการนันทนาการ	351	อสังหาริมทรัพย์	435
บริการด้านธุรกิจอื่น	318	ขายส่งเครื่องมือเครื่องจักรและเครื่องใช้	217
ขายส่งเครื่องใช้ไฟฟ้าในครัวเรือน	197	ขายส่งเครื่องใช้ไฟฟ้าในครัวเรือน	215
อื่นๆ	11,720	อื่นๆ	13,993
<b>รวมทั้งสิ้น</b>	<b>14,078</b>	<b>รวมทั้งสิ้น</b>	<b>16,936</b>

ที่มา : กรมพัฒนาธุรกิจการค้า

ประมวลผลโดย : สำนักงานส่งเสริมวิสาหกิจขนาดกลางและขนาดย่อม

สำหรับนิติบุคคลที่จดทะเบียนเลิก จำแนกตามหมวดธุรกิจสูงสุด 5 อันดับ ในปี 2555 ได้แก่ หมวดก่อสร้างอาคารทั่วไป มีจำนวน 1,333 ราย ซึ่งมีทุนจดทะเบียนมูลค่า 2,554 ล้านบาท รองลงมาคือ หมวดบริการนันทนาการ จำนวน 743 ราย มีทุนจดทะเบียนมูลค่า 369 ล้านบาท และหมวดอสังหาริมทรัพย์ จำนวน 435 ราย มีทุนจดทะเบียน มูลค่า 4,925 ล้านบาท ตามลำดับ