

การประเมินสถานภาพการส่งเสริมวิสาหกิจ ขนาดกลางและขนาดย่อม (SMEs) ภายใต้แผน การส่งเสริมวิสาหกิจขนาดกลางและขนาดย่อม ฉบับที่ 2 (พ.ศ. 2550 - 2554) ของประเทศไทย



บทที่ 11

การประเมินสภาพการส่งเสริมวิสาหกิจขนาดกลางและขนาดย่อม (SMEs) ภายใต้แผนการส่งเสริมวิสาหกิจขนาดกลางและขนาดย่อม ฉบับที่ 2 (พ.ศ. 2550 - 2554) ของประเทศไทย

สำนักงานส่งเสริมวิสาหกิจขนาดกลางและขนาดย่อม (สสว.) ได้ดำเนินการศึกษา สภาพภาพผู้ประกอบการวิสาหกิจขนาดกลางและขนาดย่อม (SMEs) ในระหว่างปี 2550-2553 ในประเด็นสำคัญที่สะท้อนผลลัพธ์ของการส่งเสริมตามทิศทางยุทธศาสตร์ภายใต้แผนการส่งเสริมวิสาหกิจขนาดกลางและขนาดย่อม ฉบับที่ 2 (พ.ศ. 2550 - 2554) หรือที่เรียกว่า แผนแม่บทการส่งเสริมวิสาหกิจขนาดกลางและขนาดย่อมของประเทศ

การดำเนินงานเริ่มต้นจากการศึกษาแผนการส่งเสริมวิสาหกิจขนาดกลางและขนาดย่อม ฉบับที่ 2 ทบทวนเป้าประสงค์ และตัวชี้วัดทั้งในระดับยุทธศาสตร์ และกลยุทธ์ ตลอดจนโครงการ ที่เกี่ยวข้องกับการส่งเสริม SMEs ของประเทศ ในระหว่างปี 2550-2553 รวมทั้งสิ้นจำนวน 530 โครงการ พร้อมกับการศึกษาตัวชี้วัดโดยเปรียบเทียบจากหน่วยงานในประเทศไทย 6 หน่วยงาน ได้แก่ สำนักงานคณะกรรมการพัฒนาการเศรษฐกิจและสังคมแห่งชาติ (สศช.), สำนักงาน ปลัดกระทรวงอุตสาหกรรม, กรมส่งเสริมอุตสาหกรรม, สำนักงานเศรษฐกิจอุตสาหกรรม, กรมพัฒนาธุรกิจการค้า และกรมส่งเสริมการส่งออก และตัวชี้วัดในระดับสากล จาก 5 องค์การ ได้แก่ APEC (Asia-Pacific Economic Cooperation), OECD (Organization for Economic Co-operation and Development), World Bank, ASEAN (Association of South East Asian Nations) และ European Commission เพื่อนำมาประยุกต์ใช้สำหรับการพัฒนาตัวชี้วัดที่เหมาะสม โดยได้กำหนดนิยาม วิธีการวัด / การคำนวณ แหล่งข้อมูลที่ใช้ในการศึกษา รวมทั้ง ดำเนินการจัดประชุมระดมความคิดเห็นจากหน่วยงานที่เกี่ยวข้องกับการส่งเสริม SMEs ในการพิจารณาคัดเลือกตัวชี้วัดทั้งในเชิงปริมาณ และคุณภาพ สำหรับการประเมินผลสภาพ ด้านการส่งเสริม SMEs ของไทย และดำเนินการจัดเก็บรวบรวมข้อมูลทุติยภูมิและปฐมภูมิ ที่เกี่ยวข้องเพื่อการประเมินผล

จากกระบวนการดำเนินงานที่ได้กล่าวแล้วข้างต้น การกำหนดตัวชี้วัดเพื่อสะท้อนผลลัพธ์ของการพัฒนาตามทิศทางของยุทธศาสตร์แผนการส่งเสริมวิสาหกิจขนาดกลางและขนาดย่อม ฉบับที่ 2 จำเป็นต้องอาศัยข้อมูลเพื่อการวิเคราะห์ใน 2 ส่วน คือ 1) ข้อมูลทุติยภูมิจากหน่วยงานที่เกี่ยวข้อง และ 2) ข้อมูลปฐมภูมิที่ได้จากการสำรวจสถานภาพของกิจการ SMEs ซึ่งจะเป็นข้อมูลเชิงประจักษ์ในการวิเคราะห์ผลการพัฒนาที่ครอบคลุมตัวชี้วัดผลลัพธ์เป็นรายยุทธศาสตร์ โดยกลุ่มตัวอย่างเป็นกิจการ SMEs ที่จดทะเบียนนิติบุคคล จำนวน 1,202 ตัวอย่าง สามารถจำแนกกลุ่มตัวอย่างตามลักษณะวิสาหกิจได้ตามตารางที่ 11.1

ตารางที่ 11.1 แสดงจำนวนตัวอย่างที่สำรวจจำแนกตามลักษณะวิสาหกิจ

ลักษณะของวิสาหกิจ	จำนวนตัวอย่างผู้ประกอบการที่สำรวจ
ภาคการผลิต	400 ราย
ภาคการค้าและซ่อมบำรุง	401 ราย
ภาคบริการ	401 ราย
รวมจำนวนตัวอย่างผู้ประกอบการ SMEs ที่สำรวจทั้งหมด	1,202 ราย

หมายเหตุ : สำรวจโดยใช้แบบสอบถามเป็นเครื่องมือที่ระดับความเชื่อมั่น 95%

โดยมีประเด็นสถานภาพของวิสาหกิจขนาดกลางและขนาดย่อม (SMEs) ในปี 2550-2553 ภายใต้แผนการส่งเสริมวิสาหกิจขนาดกลางและขนาดย่อม ฉบับที่ 2 ดังนี้

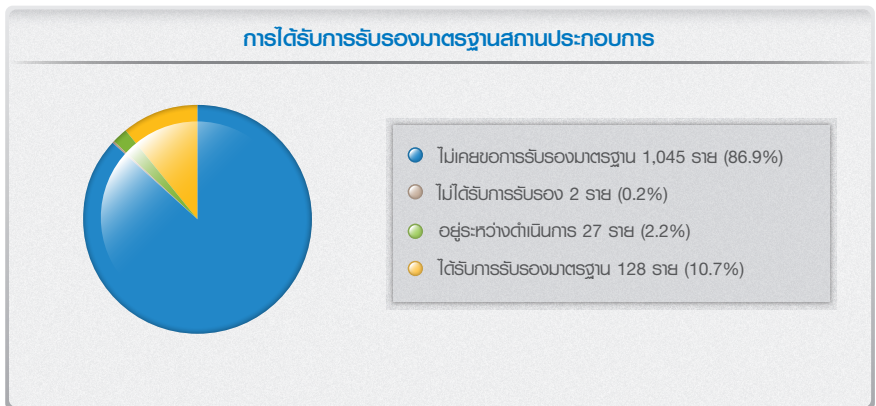
ยุทธศาสตร์ที่ 1 การสร้างและพัฒนาผู้ประกอบการ (Capacity Building)

มุ่งเน้นการสร้างสภาพแวดล้อม และสนับสนุนให้เกิดผู้ประกอบการใหม่เชิงคุณภาพที่ใช้ฐานความรู้ คุณธรรม ทักษะฝีมือ และเทคโนโลยีที่เหมาะสมเพื่อการเติบโตของธุรกิจอย่างยั่งยืน รวมทั้งการเสริมสร้างศักยภาพของผู้ประกอบการเดิมในการผลิตสินค้าที่แข่งขันได้ ด้วยการสร้างคุณค่า และเน้นการตอบสนองความต้องการของตลาดระดับกลางขึ้นไป และตลาดเฉพาะ (Niche Market) ที่มากขึ้น

• **ประเด็นการพัฒนาตามมาตรฐานสถานประกอบการ** จากผลการสำรวจผู้ประกอบการ SMEs ที่เป็นนิติบุคคล จำนวน 1,202 ตัวอย่าง สะท้อนให้เห็นว่า ในด้านการได้รับการรับรองมาตรฐานสถานประกอบการ อาทิเช่น Q-Mark, ISO มีผู้ประกอบการ SMEs ส่วนใหญ่ไม่เคยขอรับการรับรองมาตรฐานสถานประกอบการสูงถึง ร้อยละ 86.9 และมีเพียงส่วนน้อยเท่านั้นที่ขอรับการรับรอง และได้รับการรับรอง ร้อยละ 10.7 ในขณะที่ส่วนที่เหลือ อยู่ระหว่างดำเนินการ ร้อยละ 2.2 และดำเนินการขอ แต่ไม่ได้รับการรับรอง ร้อยละ 0.2 (ภาพที่ 11.1) โดยเมื่อพิจารณาเฉพาะในส่วนสถานประกอบการ SMEs ที่ได้รับการรับรองมาตรฐาน ปรากฏว่า ส่วนใหญ่ได้รับการรับรองมาตรฐานในระดับสากล และใช้ที่ปรึกษาจากหน่วยงานภาครัฐช่วยดำเนินงานเป็นหลัก ในขณะที่ผู้ประกอบการบางส่วนใช้ความรู้ และความสามารถของตนเอง ในส่วนของมาตรฐานสถานประกอบการของไทย มีการจำแนกเป็น 4 ด้าน โดยผู้ประกอบการ SMEs ที่ได้รับการรับรองสูงเป็นอันดับหนึ่ง คือ ด้านคุณภาพ รองลงมาด้านสุขอนามัย และความปลอดภัย ด้านสิ่งแวดล้อม และด้านความรับผิดชอบต่อสังคมตามลำดับ (ภาพที่ 11.2)

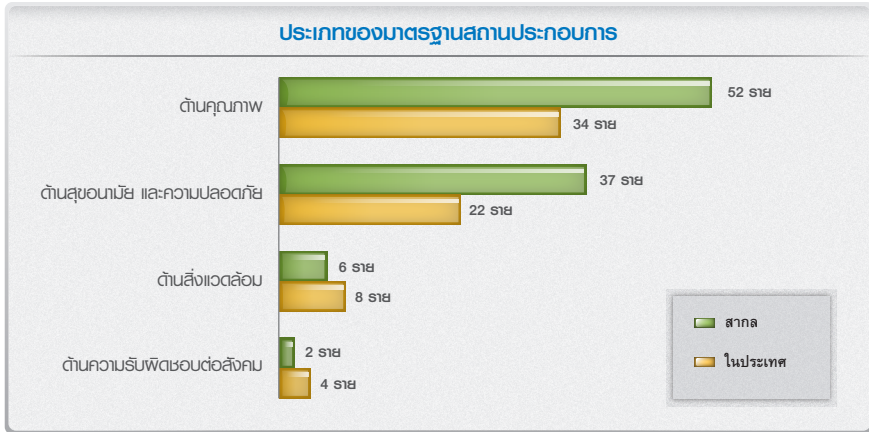
เมื่อพิจารณาการดำเนินการขอรับการรับรองมาตรฐานสถานประกอบการ ส่วนใหญ่ (ร้อยละ 69.4) ไม่ประสบปัญหาและอุปสรรคในการดำเนินการ ในขณะที่ผู้ประกอบการที่ประสบปัญหาและอุปสรรค (ร้อยละ 30.6) เห็นว่า การขอรับการรับรองมาตรฐานมีค่าใช้จ่ายที่สูง ผู้บริหารกิจการมีความรู้ไม่เพียงพอ และการให้บริการของภาครัฐในการให้การรับรองมีความล่าช้า ตามลำดับ (ภาพที่ 11.3)

ภาพที่ 11.1 แสดงการได้รับรองมาตรฐานสถานประกอบการ



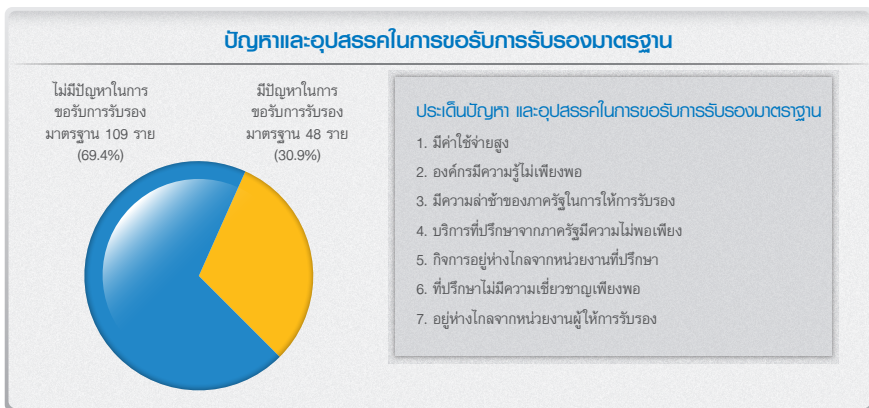
ที่มา : จากการสำรวจผู้ประกอบการ SMEs ภาคการผลิต การค้า และบริการ จำนวน 1,202 ตัวอย่าง

ภาพที่ 11.2 แสดงประเภทของมาตรฐานสถานประกอบการ



ที่มา : จากการสำรวจผู้ประกอบการ SMEs ที่ได้รับการรับรองมาตรฐานสถานประกอบการ จำนวน 128 ตัวอย่าง
หมายเหตุ : ตอบได้มากกว่า 1 มาตรฐาน

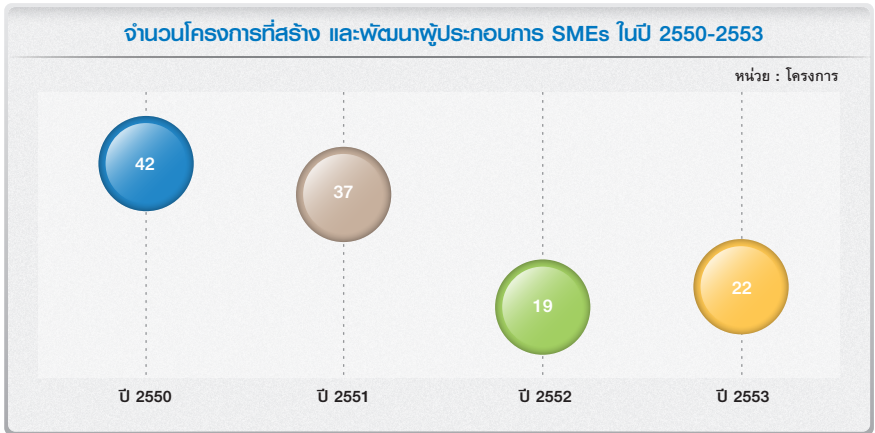
ภาพที่ 11.3 แสดงปัญหา และอุปสรรคในการขอรับการรับรองมาตรฐานสถานประกอบการ



ที่มา : จากการสำรวจผู้ประกอบการ SMEs ที่ขอรับการรับรองมาตรฐานสถานประกอบการ จำนวน 157 ตัวอย่าง

- **ประเด็นการพัฒนาศักยภาพในการดำเนินธุรกิจของผู้ประกอบการ** ผลจากการศึกษาข้อมูลโครงการของหน่วยงานที่ทำหน้าที่ในการส่งเสริม SMEs พบว่า ในช่วงปี 2550-2553 มีโครงการที่สร้าง และพัฒนาผู้ประกอบการ SMEs จำนวน 120 โครงการ มีผู้ประกอบการ SMEs ได้รับการส่งเสริม 31,945 วิสาหกิจ หรือเฉลี่ยประมาณ 8,000 รายต่อปี และบุคลากรได้รับการส่งเสริม 1,176,419 คน หรือเฉลี่ยประมาณ 100,000 คนต่อปี โดยโครงการส่วนใหญ่เป็นการถ่ายทอดองค์ความรู้สำหรับ SMEs การจัดประชุมสัมมนา ฝึกอบรมผู้ประกอบการ และบุคลากร การจัดกิจกรรมส่งเสริมด้านการตลาด การพัฒนาการบริหารจัดการมาตรฐานแรงงานไทย การจัดตั้งศูนย์ให้คำปรึกษาเฉพาะด้าน การสร้างจิตสำนึก และความรับผิดชอบต่อสังคม ศูนย์บ่มเพาะ และศูนย์บริการข้อมูลข่าวสาร เป็นต้น (ภาพที่ 11.4)

ภาพที่ 11.4 แสดงจำนวนโครงการที่สร้าง และพัฒนาผู้ประกอบการ SMEs จำนวน 120 โครงการ

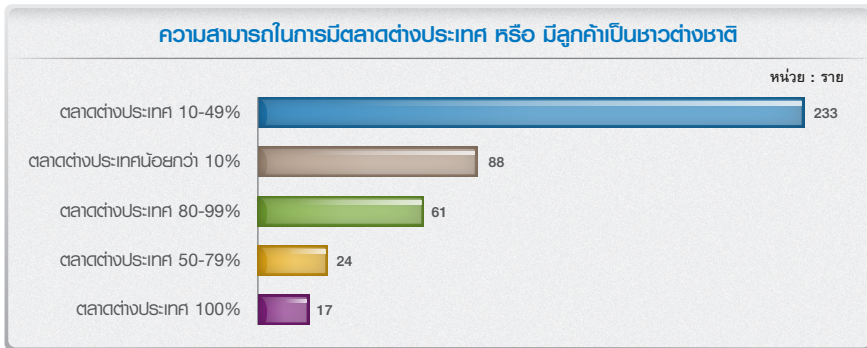


ที่มา : จากโครงการที่ดำเนินงานภายใต้สำนักงานส่งเสริมวิสาหกิจขนาดกลางและขนาดย่อมและหน่วยงานที่ทำหน้าที่ในการส่งเสริมวิสาหกิจขนาดกลางและขนาดย่อม ในปี 2550-2553

- **ประเด็นการเข้าถึงตลาดต่างประเทศ** จากผลการศึกษาข้อมูลการส่งออกของ SMEs ไทย ปี 2550-2553 พบว่า มีอัตราการเติบโตเฉลี่ยของการส่งออกรวมของ SMEs คิดเป็นร้อยละ 3.63 โดยสาขาเป้าหมายที่มีอัตราการเติบโตของการส่งออกในปี 2553 สูงสุดใน 3 ลำดับแรก คือ สาขายาง และของทำด้วยยาง ร้อยละ 38.3 รองลงมา คือ สาขาพลาสติก และของทำด้วยพลาสติก ร้อยละ 29.0 และ เครื่องจักร และคอมพิวเตอร์ และอุปกรณ์ ร้อยละ 28.7

และจากการสำรวจพบว่า ผู้ประกอบการ SMEs ที่เป็นนิติบุคคล พบว่าส่วนใหญ่มีตลาด หรือลูกค้าภายในประเทศเป็นหลัก มีเพียงบางส่วนที่สามารถส่งออกตลาดต่างประเทศ หรือมีลูกค้าต่างประเทศได้ ร้อยละ 35.2 สำหรับผู้ประกอบการ SMEs ที่มีความสามารถส่งออกได้ ส่วนใหญ่ใน 3 ลำดับแรก คือมีตลาดส่งออก 10-50% รองลงมา มีตลาดส่งออกน้อยกว่า 10% และมีตลาดส่งออก 80-99% (ภาพที่ 11.5)

ภาพที่ 11.5 แสดงความสามารถในการมีตลาดต่างประเทศของผู้ประกอบการ SMEs ไทย



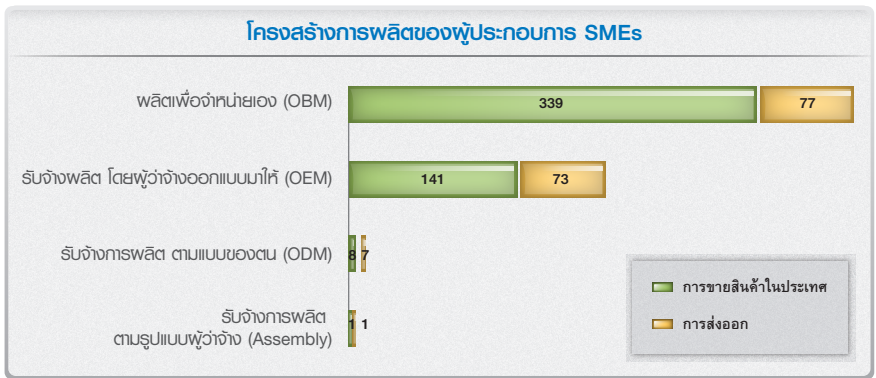
ที่มา : จากการสำรวจผู้ประกอบการ SMEs ที่สามารถส่งออกตลาดต่างประเทศ จำนวน 423 ตัวอย่าง
หมายเหตุ : ตอบได้มากกว่า 1 รูปแบบ

ยุทธศาสตร์ที่ 2 การเพิ่มผลิตภาพ และความสามารถทางนวัตกรรมของ SMEs ในการผลิต เพิ่มมูลค่าเพิ่ม สร้างความแตกต่าง และความสามารถในการแข่งขันของสินค้าอุตสาหกรรม รวมทั้งพัฒนาโครงสร้างการผลิตจากผู้รับจ้างผลิต (OEM) ไปเป็นผู้สามารถออกแบบ (ODM) และเป็นผู้สร้างตราขายี่ห้อ (OBM) ของตนเองได้ในที่สุด

• **ประเด็นโครงสร้างการผลิตของผู้ประกอบการ SMEs ไทย** ผลจากการสำรวจผู้ประกอบการ SMEs พบว่า ส่วนใหญ่ผู้ประกอบการ SMEs ผลิตสินค้าเพื่อจำหน่ายในประเทศเป็นหลัก โดยเป็นการผลิตเพื่อการส่งออกในสัดส่วนที่น้อย และมีรูปแบบของการผลิต ดังนี้ ลำดับที่ 1 เป็นการผลิตเพื่อจำหน่ายเอง (Original Brand Manufacturer : OBM)

ลำดับที่ 2 คือ รับจ้างผลิต โดยผู้ว่าจ้างกำหนดเรื่องการออกแบบมาให้ (Original Equipment Manufacturer : OEM) ลำดับที่ 3 คือ รับจ้างผลิตตามแบบของตนเอง โดยผู้ว่าจ้างกำหนดเรื่องตราสินค้าและทำการตลาดเอง (Original Design Manufacturer : ODM) และลำดับที่ 4 คือ รับจ้างผลิตโดยทำตามรูปแบบและใช้วัตถุดิบจากผู้ว่าจ้าง (Assembly) (ภาพที่ 11.6)

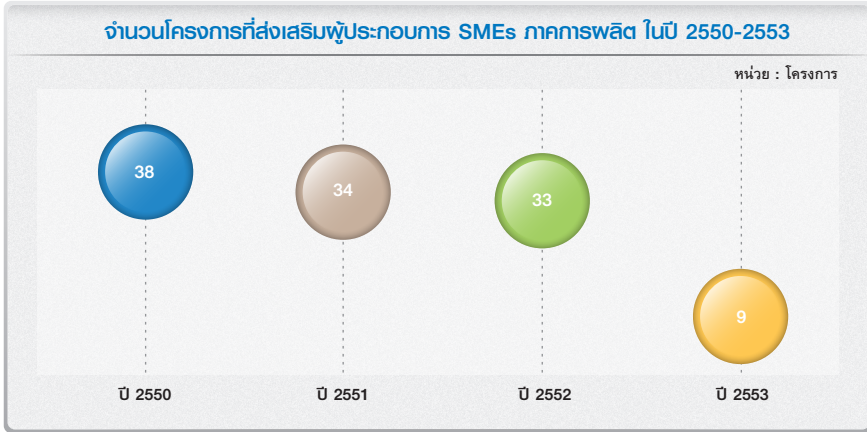
ภาพที่ 11.6 แสดงโครงสร้างการผลิตของผู้ประกอบการ SMEs ไทย



ที่มา : จากการสำรวจผู้ประกอบการ SMEs ภาคการผลิต จำนวน 400 ตัวอย่าง
 หมายเหตุ : ตอบได้มากกว่า 1 รูปแบบ

- ประเด็นการพัฒนาศักยภาพของผู้ประกอบการ SMEs และบุคลากร ในการดำเนินธุรกิจของ SMEs ภาคการผลิต** ผลจากการศึกษาผลการดำเนินงานของหน่วยงานที่เกี่ยวข้องกับการส่งเสริม SMEs ในช่วงปี 2550-2553 พบว่า มีโครงการที่เกี่ยวข้องกับการส่งเสริม และพัฒนาผู้ประกอบการ SMEs ในภาคการผลิต มีจำนวน 114 โครงการ ผู้ประกอบการ SMEs ได้รับการส่งเสริม 17,027 วิสาหกิจ หรือเฉลี่ยประมาณ 4,200 รายต่อปี และบุคลากรได้รับการส่งเสริม 65,681 คน หรือเฉลี่ยประมาณ 16,400 คนต่อปี โดยโครงการส่วนใหญ่เป็นการถ่ายทอดองค์ความรู้ พัฒนาทักษะฝีมือ และความชำนาญของแรงงาน การสนับสนุนให้นำระบบมาตรฐานสากลมาประยุกต์ใช้ในการผลิต การจัดตั้งศูนย์ทดสอบ / ห้องปฏิบัติการ การให้คำปรึกษา และวินิจฉัยธุรกิจเพื่อปรับปรุงผลิตภาพ การพัฒนาผลิตภัณฑ์ การสร้างมูลค่าเพิ่ม การพัฒนาเทคโนโลยี และนวัตกรรม เพื่อเพิ่มขีดความสามารถในการแข่งขัน เป็นต้น (ภาพที่ 11.7)

ภาพที่ 11.7 แสดงจำนวนโครงการที่ส่งเสริมผู้ประกอบการ SMEs ภาคการผลิต จำนวน 114 โครงการ



ที่มา : จากโครงการที่ดำเนินงานภายใต้สำนักงานส่งเสริมวิสาหกิจขนาดกลางและขนาดย่อมและหน่วยงานที่ทำหน้าที่ในการส่งเสริมวิสาหกิจขนาดกลางและขนาดย่อม ในปี 2550-2553

- **ประเด็นการได้รับการรับรองมาตรฐานผลิตภัณฑ์ SMEs ภาคการผลิต** จากการสำรวจกลุ่มตัวอย่างผู้ประกอบการ SMEs ในภาคการผลิตที่เป็นนิติบุคคล จำนวน 400 ตัวอย่าง พบว่าผู้ประกอบการ SMEs ภาคการผลิตส่วนน้อยที่ได้รับการรับรองมาตรฐานผลิตภัณฑ์ในระดับประเทศและต่างประเทศ โดยมีเพียง 88 ราย หรือ ร้อยละ 22.0 เท่านั้น และเป็น การรับรองมาตรฐานผลิตภัณฑ์ในระดับประเทศเป็นหลัก

- **ประเด็นการทำวิจัยเพื่อการพัฒนาผลิตภัณฑ์** จากการสำรวจกลุ่มตัวอย่างผู้ประกอบการ SMEs ในภาคการผลิต จำนวน 400 ตัวอย่าง พบว่า ในประเด็นเรื่องการทำวิจัย เพื่อการพัฒนาผลิตภัณฑ์ เช่น การออกแบบ-พัฒนา ผลิตภัณฑ์ และบรรจุภัณฑ์ที่ตอบสนองความต้องการลูกค้า การปรับเปลี่ยนวิธีการผลิตตามคำสั่งซื้อของลูกค้า และการพัฒนาสูตร โดยการเปลี่ยนวัตถุดิบที่ใช้ในการผลิต เป็นต้น ผู้ประกอบการ SMEs ในภาคการผลิตส่วนใหญ่ ไม่มีการทำวิจัย เพื่อการพัฒนาผลิตภัณฑ์ คิดเป็นร้อยละ 75.3 และมีจำนวนน้อยที่มีการวิจัยดังกล่าว คิดเป็นร้อยละ 24.7 โดยผู้ประกอบการ SMEs ที่มีการทำวิจัย และพัฒนา ส่วนใหญ่เป็นการดำเนินการเอง จำนวน 91 ราย รองลงมาคือ ขอคำแนะนำจากหน่วยงานที่เกี่ยวข้อง จำนวน 22 ราย และส่วนน้อยเป็นการจ้างที่ปรึกษาอิสระ/ จ้างบริษัทที่มีความเชี่ยวชาญและอื่นๆ จำนวน 12 ราย (ภาพที่ 11.8)

ภาพที่ 11.8 แสดงผลการทำวิจัยเพื่อการพัฒนาผลิตภัณฑ์

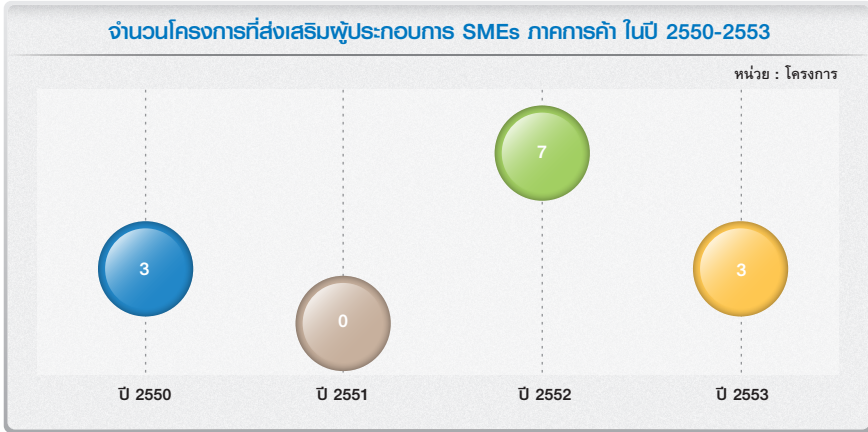


ที่มา : จากการสำรวจผู้ประกอบการ SMEs ภาคการผลิต จำนวน 400 ตัวอย่าง

ยุทธศาสตร์ที่ 3 การเพิ่มประสิทธิภาพ และลดผลกระทบในภาคการค้า เป็นการเพิ่มประสิทธิภาพในการดำเนินธุรกิจที่สอดคล้องกับแนวโน้มพฤติกรรมผู้บริโภคสมัยใหม่ และลดผลกระทบที่เกิดจากการแข่งขันกับธุรกิจการค้าสมัยใหม่ขนาดใหญ่

- **ประเด็นการพัฒนาศักยภาพของผู้ประกอบการ SMEs และบุคลากร ในการดำเนินธุรกิจของ SMEs ภาคการค้า** ผลจากการศึกษาผลการดำเนินงานของหน่วยงานที่เกี่ยวข้องกับการส่งเสริม SMEs ในช่วงปี 2550-2553 พบว่า มีโครงการที่เกี่ยวข้องกับการสร้าง และพัฒนาผู้ประกอบการ SMEs ในภาคการค้า มีจำนวน 13 โครงการ ผู้ประกอบการ SMEs ได้รับการส่งเสริม 123 วิสาหกิจ หรือเฉลี่ยประมาณ 30 รายต่อปี และบุคลากรได้รับการส่งเสริม 4,428 คน หรือเฉลี่ยประมาณ 1,100 คนต่อปี โดยโครงการส่วนใหญ่เป็นการถ่ายทอดองค์ความรู้ในการดำเนินธุรกิจ การบริหารจัดการธุรกิจ การให้คำปรึกษาแนะนำเพื่อปรับปรุงประสิทธิภาพ และสร้างมูลค่าเพิ่ม การสร้างความเข้มแข็งของเครือข่ายภาคการค้า การพัฒนาระบบบริหารจัดการเครือข่ายสมาคมผู้ค้าต่างๆ การอบรมให้ความรู้เรื่องธุรกิจแฟรนไชส์ ธุรกิจค้าปลีก-ค้าส่ง E-commerce การปฏิบัติตามกฎหมายแข่งขันทางการค้า เป็นต้น (ภาพที่ 11.9)

ภาพที่ 11.9 แสดงจำนวนโครงการที่ส่งเสริมผู้ประกอบการ SMEs ภาคการค้า จำนวน 13 โครงการ

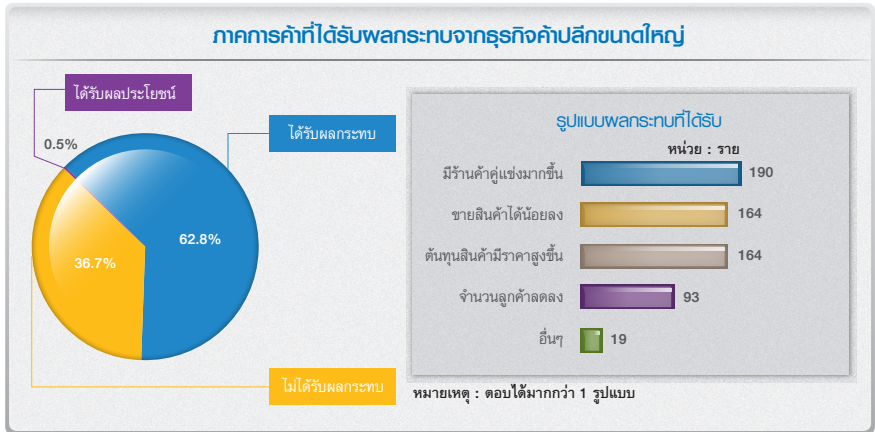


ที่มา : จากโครงการที่ดำเนินงานภายใต้สำนักงานส่งเสริมวิสาหกิจขนาดกลางและขนาดย่อม และหน่วยงานที่ทำหน้าที่ในการส่งเสริมวิสาหกิจขนาดกลางและขนาดย่อม ในปี 2550-2553

- **ประเด็นการได้รับผลกระทบจากธุรกิจค้าปลีกขนาดใหญ่ของ SMEs ภาคการค้า**

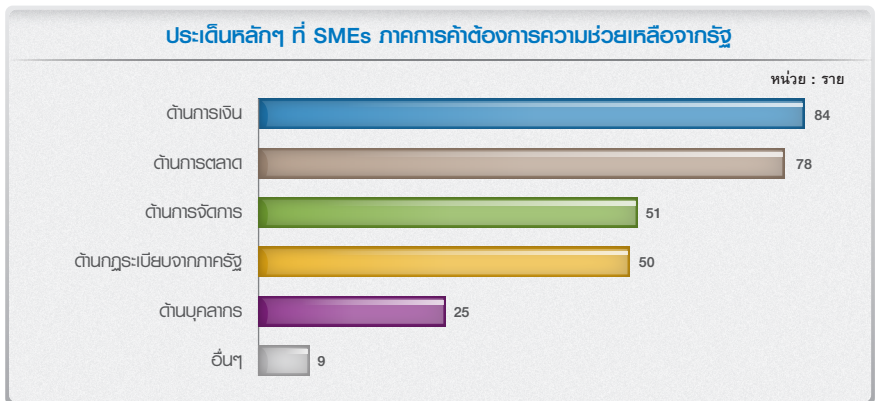
จากการสำรวจผู้ประกอบการ SMEs ในภาคการค้า จำนวน 400 ตัวอย่าง พบว่า ผู้ประกอบการ SMEs ภาคการค้าส่วนใหญ่ได้รับผลกระทบในด้านลบ ร้อยละ 62.8 รองลงมา ไม่ได้รับผลกระทบ ร้อยละ 36.7 และจำนวนน้อยมากที่ได้รับประโยชน์ ร้อยละ 0.5 โดยผลกระทบในด้านลบที่ผู้ประกอบการภาคการค้าได้รับมากที่สุดคือ การมีร้านค้าคู่แข่งมากขึ้น รองลงมา ขายสินค้าได้น้อยลง และร้านค้าปลีกขนาดใหญ่ขายราคาถูกกว่าทำให้จำนวนลูกค้าลดลง ทำให้ต้นทุนสินค้าที่ซื้อจากผู้ค้าส่งมีราคาที่สูงกว่า ตามลำดับ (ภาพที่ 9) และเมื่อสอบถามถึงประเด็นความต้องการความช่วยเหลือจากภาครัฐเพื่อป้องกัน หรือลดผลกระทบธุรกิจค้าปลีกขนาดใหญ่ พบว่า มีความต้องการ จำนวน 134 ราย ร้อยละ 52.8 และไม่ต้องการ จำนวน 120 ราย ร้อยละ 47.2 โดยประเด็นหลักๆ ที่ผู้ประกอบการ SMEs ภาคการค้าต้องการความช่วยเหลือจากภาครัฐสูงสุดคือ ด้านการเงิน รองลงมาด้านการตลาด และด้านการจัดการ ด้านกฎระเบียบจากภาครัฐ และด้านบุคลากร ตามลำดับ ตามภาพที่ 11.10 และ 11.11

ภาพที่ 11.10 แสดงภาคการค้ำที่ได้รับผลกระทบจากธุรกิจค้าปลีกขนาดใหญ่



ที่มา : จากการสำรวจผู้ประกอบการ SMEs ภาคการค้าจำนวน 401 ตัวอย่าง

ภาพที่ 11.11 แสดงผลกระทบจากธุรกิจค้าปลีกขนาดใหญ่ที่ภาคการค้ำที่ได้รับ

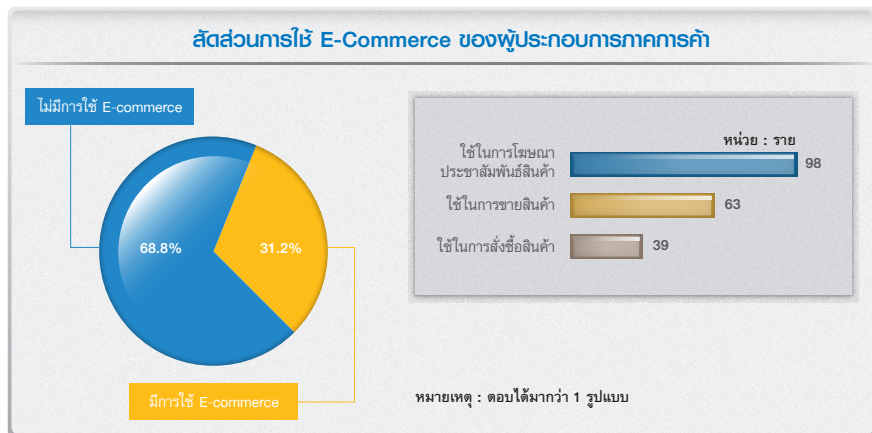


ที่มา : จากการสำรวจผู้ประกอบการ SMEs ภาคการค้าจำนวน 401 ตัวอย่าง

- **ประเด็นการใช้อินเทอร์เน็ตหรือ E-Commerce เพื่อดำเนินธุรกิจของภาคการค้า**

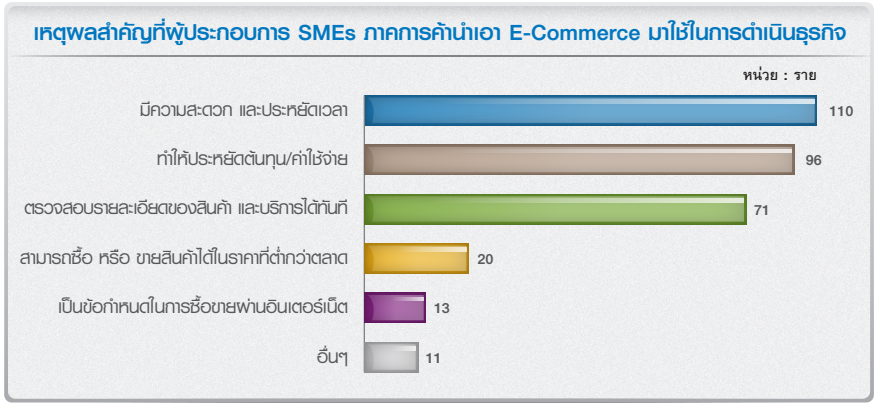
จากการสำรวจผู้ประกอบการ SMEs ในภาคการค้า จำนวน 401 ตัวอย่าง ในประเด็นการใช้ อินเทอร์เน็ต เพื่อการดำเนินธุรกิจการค้า ไม่ว่าจะเป็นในเรื่องของการโฆษณาประชาสัมพันธ์ ร้านค้า และสินค้า การซื้อ-ขายสินค้า Online ผ่านเครือข่ายอินเทอร์เน็ตหรือที่เรียกว่า E-Commerce ปรากฏว่า SMEs ภาคการค้าส่วนใหญ่ ร้อยละ 68.8 ไม่มีการใช้อินเทอร์เน็ต เพื่อการดำเนิน ธุรกิจการค้า ในขณะที่มี SMEs ในสัดส่วนที่ไม่มากนัก คือ ร้อยละ 31.2 ที่มีการใช้อินเทอร์เน็ต เพื่อการดำเนินธุรกิจการค้า ซึ่งส่วนใหญ่เป็น SMEs ที่อยู่ในเขตกรุงเทพมหานคร และปริมณฑล ในจำนวนนี้ใช้อินเทอร์เน็ต เพื่อโฆษณาประชาสัมพันธ์ร้านค้าและสินค้าเป็นจำนวนมาก โดยมี ผู้ประกอบการที่ใช้อินเทอร์เน็ต เพื่อการสั่งซื้อสินค้าและจำหน่ายสินค้า Online หรือ E-Commerce ในจำนวนที่น้อยกว่า และเมื่อสอบถามถึงเหตุผลสำคัญที่ผู้ประกอบการ SMEs ภาคการค้า นำเอา E-Commerce มาใช้ในการดำเนินธุรกิจ พบว่า ผู้ประกอบการ SMEs ส่วนใหญ่ เห็นว่า มีความสะดวกและประหยัดเวลามากที่สุด รองลงมา ทำให้ประหยัดต้นทุนและค่าใช้จ่าย และ สามารถตรวจสอบรายละเอียดของสินค้าได้ทันที ตามภาพที่ 11.12 และ 11.13

ภาพที่ 11.12 แสดงสัดส่วนการใช้ E-Commerce ในการดำเนินธุรกิจของผู้ประกอบการ SMEs ภาคการค้า



ที่มา : จากการสำรวจผู้ประกอบการ SMEs ภาคการค้าจำนวน 401 ตัวอย่าง

ภาพที่ 11.13 แสดงเหตุผลสำคัญที่ผู้ประกอบการ SMEs ภาคการค้านำเอา E-Commerce มาใช้ในการดำเนินธุรกิจ

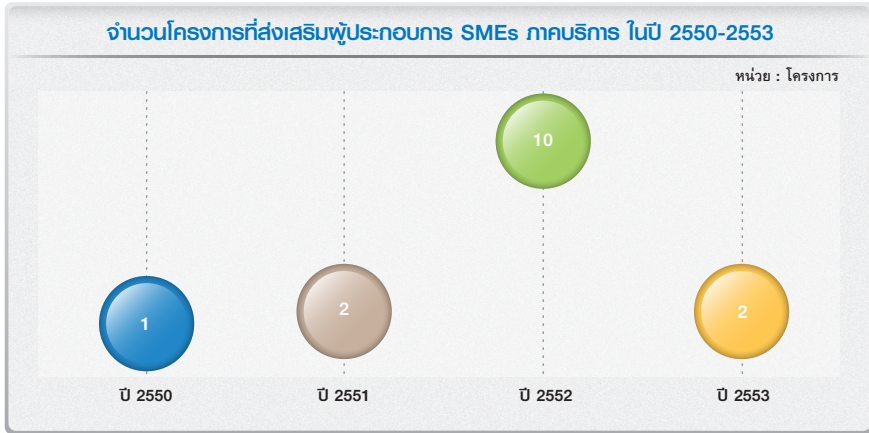


ที่มา : จากการสำรวจผู้ประกอบการ SMEs ภาคการค้าจำนวน 401 ตัวอย่าง

ยุทธศาสตร์ที่ 4 การส่งเสริมภาคบริการในการสร้างคุณค่า และมูลค่าเพิ่ม โดยการสนับสนุนการใช้องค์ความรู้ วัฒนธรรม ภูมิปัญญา และเทคโนโลยีสารสนเทศ (ICT) ในการสร้างคุณค่า และมูลค่า รวมทั้งเชื่อมโยงระหว่าง SMEs กับวิสาหกิจขนาดใหญ่ (LEs)

• **ประเด็นการพัฒนาศักยภาพของผู้ประกอบการ SMEs และบุคลากร ในการดำเนินธุรกิจของ SMEs ภาคบริการ** ผลจากการศึกษาผลการดำเนินงานของหน่วยที่เกี่ยวข้องกับการส่งเสริม SMEs ในช่วงปี 2550 - 2553 พบว่า มีโครงการที่เกี่ยวข้องกับการสร้างและพัฒนาผู้ประกอบการ SMEs ในภาคบริการ มีจำนวน 15 โครงการ ผู้ประกอบการ SMEs ได้รับการส่งเสริม 651 วิสาหกิจ หรือเฉลี่ยประมาณ 162 รายต่อปี และบุคลากรได้รับการส่งเสริม 287,801 คน หรือเฉลี่ยประมาณ 72,000 คนต่อปี โครงการส่วนใหญ่ที่เป็นการถ่ายทอดองค์ความรู้ในการเพิ่มศักยภาพ และผลิตภาพงานบริการ การสร้างความเข้มแข็งสำหรับเครือข่าย SMEs ภาคบริการ การพัฒนาระบบมาตรฐานงานบริการ การสร้างเครือข่ายธุรกิจบริการ การพัฒนาระบบสารสนเทศ เพื่อเชื่อมโยงเครือข่ายธุรกิจบริการ การสร้างโอกาสทางการตลาด การให้ความรู้เรื่องการพัฒนาธุรกิจบริการ เพื่อการส่งออก การพัฒนาศักยภาพ เพื่อรองรับธุรกิจบริการสู่ระดับสากล เป็นต้น ตามภาพที่ 11.14

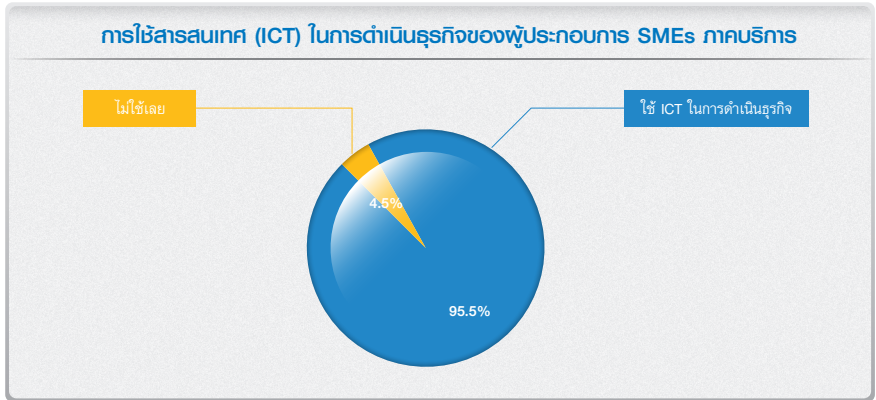
ภาพที่ 11.14 แสดงจำนวนโครงการที่ส่งเสริมผู้ประกอบการ SMEs ภาคบริการ จำนวน 15 โครงการ



ที่มา : จากโครงการที่ดำเนินงานภายใต้สำนักงานส่งเสริมวิสาหกิจขนาดกลางและขนาดย่อมและหน่วยงานที่ทำหน้าที่ในการส่งเสริมวิสาหกิจขนาดกลางและขนาดย่อม ในปี 2550-2553

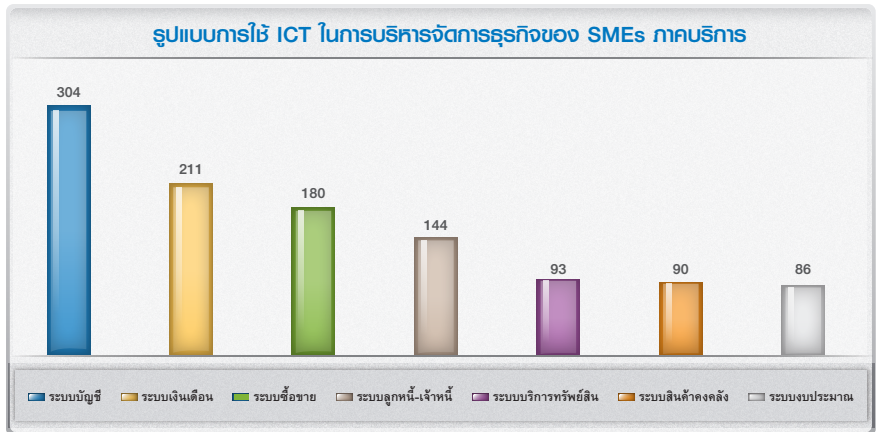
- **ประเด็นการใช้ ICT ในการบริหารจัดการธุรกิจของภาคบริการ** ผลจากสำรวจผู้ประกอบการ SMEs ภาคบริการ จำนวน 401 ตัวอย่าง พบว่า ผู้ประกอบการ SMEs ภาคบริการ ส่วนใหญ่มีการใช้เทคโนโลยีสารสนเทศ หรือคอมพิวเตอร์ในการดำเนินธุรกิจ ร้อยละ 95.5 และเป็นส่วนน้อยที่ไม่ใช้เลย ร้อยละ 4.5 โดยในจำนวนที่ใช้สารสนเทศในการดำเนินธุรกิจ ส่วนใหญ่เห็นว่า จะเป็นประโยชน์ในการเพิ่มประสิทธิภาพการทำงาน (ร้อยละ 73.6) เพิ่มภาพลักษณ์ขององค์กรให้ดีขึ้น (ร้อยละ 14.1) ลดค่าใช้จ่ายในการจ้างบุคลากรลง (ร้อยละ 3.4) และลดต้นทุนในการดำเนินธุรกิจลดลง (8.6) สำหรับรูปแบบการใช้สารสนเทศในการบริหารจัดการธุรกิจของผู้ประกอบการ SMEs ภาคบริการ ใน 3 ลำดับแรก คือ ระบบบัญชี ระบบเงินเดือน และระบบซื้อขาย โดยมีประเภทซอฟต์แวร์ที่ใช้ในการดำเนินธุรกิจ ลำดับแรก คือ ซอฟต์แวร์สำเร็จรูป (เช่น Microsoft Office) รองลงมา ใช้ซอฟต์แวร์ที่จ้างพัฒนาขึ้นตามความต้องการใช้งาน โดยเฉพาะขององค์กร (Tailored made) และทำการพัฒนาซอฟต์แวร์ เพื่อใช้งานด้วยตนเองตามลำดับ ตามภาพที่ 11.15 และ 11.16

ภาพที่ 11.15 แสดงการใช้สารสนเทศในการบริหารจัดการธุรกิจของผู้ประกอบการ SMEs ภาคบริการ



ที่มา : จากการสำรวจผู้ประกอบการ SMEs ภาคบริการจำนวน 401 ตัวอย่าง

ภาพที่ 11.16 แสดงประเภทของซอฟต์แวร์ที่ใช้ในการดำเนินธุรกิจของผู้ประกอบการ SMEs ภาคบริการ

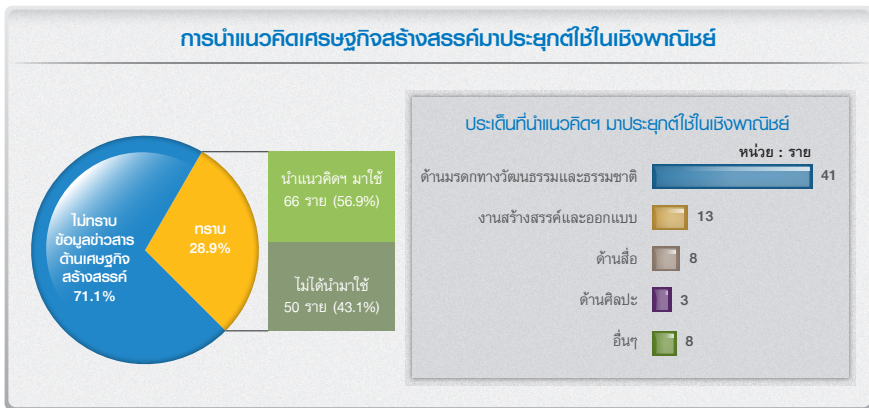


ที่มา : จากการสำรวจผู้ประกอบการ SMEs ภาคบริการจำนวน 401 ตัวอย่าง
หมายเหตุ : ตอบได้มากกว่า 1 ระบบ

- ประเด็นการนำแนวคิดเศรษฐกิจสร้างสรรค์มาประยุกต์ใช้ในเชิงพาณิชย์ของภาค

บริการ ผลจากการสำรวจผู้ประกอบการ SMEs ภาคบริการ จำนวน 401 ตัวอย่าง พบว่าผู้ประกอบการ SMEs ภาคบริการ ส่วนใหญ่ไม่ทราบข้อมูลข่าวสารในการนำแนวคิดเศรษฐกิจสร้างสรรค์มาประยุกต์ใช้ในเชิงพาณิชย์ ร้อยละ 71.1 และในส่วนที่รับทราบ และนำแนวคิดเศรษฐกิจสร้างสรรค์มาประยุกต์ใช้ในเชิงพาณิชย์ ร้อยละ 56.9 โดยประเด็นที่มีการนำแนวคิดเศรษฐกิจสร้างสรรค์มาประยุกต์ใช้ในเชิงพาณิชย์ เพื่อเพิ่มคุณค่า และมูลค่าให้แก่ผลิตภัณฑ์ลำดับแรกได้แก่ ด้านมรดกทางวัฒนธรรมและธรรมชาติ รองลงมา งานสร้างสรรค์ และออกแบบด้านสื่อ และด้านศิลปะตามลำดับ ดังภาพที่ 11.17

ภาพที่ 11.17 แสดงการนำแนวคิดเศรษฐกิจสร้างสรรค์มาประยุกต์ใช้ในเชิงพาณิชย์ของผู้ประกอบการ SMEs ภาคบริการ

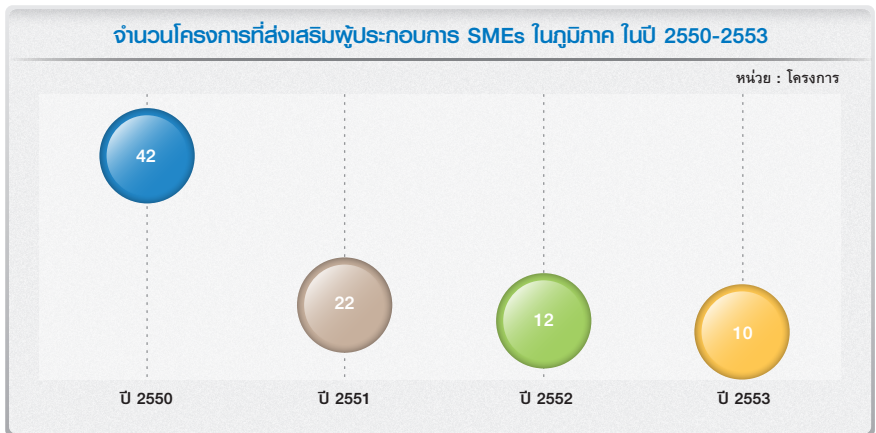


ที่มา : จากการสำรวจผู้ประกอบการ SMEs ภาคบริการจำนวน 401 ตัวอย่าง

ยุทธศาสตร์ที่ 5 การส่งเสริม SMEs ในภูมิภาคและท้องถิ่น ในยุทธศาสตร์นี้เป็นการส่งเสริมให้เกิดเครือข่ายความเชื่อมโยงธุรกิจของ SMEs ในภูมิภาค รวมทั้งพัฒนาศักยภาพการผลิต และการบริหารจัดการธุรกิจโดยใช้เทคโนโลยี วัฒนธรรม และภูมิปัญญาไทย เพื่อการสร้างคุณค่าและยกระดับคุณภาพสินค้า และบริการของวิสาหกิจในภูมิภาค และท้องถิ่นให้สอดคล้องกับความต้องการของตลาด

• **ประเด็นการพัฒนาศักยภาพของผู้ประกอบการ SMEs และบุคลากร ในการดำเนินธุรกิจของ SMEs ในภูมิภาค** ผลจากการศึกษาผลการดำเนินงานของหน่วยที่เกี่ยวข้องกับการส่งเสริม SMEs ในช่วงปี 2550 - 2553 พบว่า มีโครงการที่เกี่ยวข้องกับการสร้าง และพัฒนาผู้ประกอบการ SMEs ในภูมิภาค มีจำนวน 86 โครงการ ผู้ประกอบการ SMEs ได้รับการส่งเสริม 61,040 วิชาหกิจ หรือเฉลี่ยประมาณ 15,000 รายต่อปี และบุคลากรได้รับการส่งเสริม 1,417,034 คน หรือเฉลี่ยประมาณ 350,000 คนต่อปี โดยโครงการส่วนใหญ่เป็นการถ่ายทอดองค์ความรู้แก่ผู้ประกอบการ SMEs ในภูมิภาค ในด้านการบริหารจัดการ การตลาด การเงิน การถ่ายทอดเทคโนโลยีการผลิต การออกแบบผลิตภัณฑ์และบรรจุภัณฑ์ การให้คำปรึกษาแนะนำการดำเนินธุรกิจแก่วิสาหกิจชุมชน รวมทั้งมีการพัฒนาเครือข่าย SMEs (Cluster) ในการสร้างความเข้มแข็งและเชื่อมโยงอุตสาหกรรม การสร้างโอกาสทางการตลาดโดยการจัดงานแสดงสินค้า และจำหน่ายผลิตภัณฑ์ การส่งเสริมการรับรองมาตรฐานผลิตภัณฑ์ชุมชน เป็นต้น ตามภาพที่ 11.18

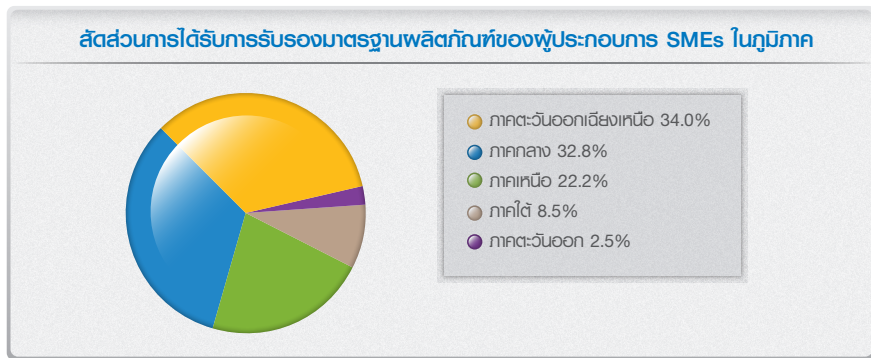
ภาพที่ 11.18 แสดงจำนวนโครงการที่ส่งเสริมผู้ประกอบการ SMEs ในภูมิภาค จำนวน 86 โครงการ



ที่มา : จากโครงการที่ดำเนินงานภายใต้สำนักงานส่งเสริมวิสาหกิจขนาดกลางและขนาดย่อมและหน่วยงานที่ทำหน้าที่ในการส่งเสริมวิสาหกิจขนาดกลางและขนาดย่อม ในปี 2550-2553

- **ประเด็นการได้รับการรับรองมาตรฐานผลิตภัณฑ์ของ SMEs ในภูมิภาค** จากการศึกษพบว่ามาตรฐานผลิตภัณฑ์ชุมชน ระหว่างปี 2550-2553 มีผู้ได้รับการรับรอง 15,145 ราย ส่วนใหญ่อยู่ในภาคตะวันออกเฉียงเหนือ จำนวน 5,150 ราย (ร้อยละ 34.0) รองลงมา ภาคกลาง จำนวน 4,966 ราย (ร้อยละ 32.8) ภาคเหนือ จำนวน 3,364 ราย (ร้อยละ 22.2) ภาคใต้ จำนวน 1,287 ราย (ร้อยละ 8.5) และจำนวนผู้ที่ได้รับการรับรองมาตรฐานน้อยที่สุดอยู่ในภาคตะวันออก จำนวน 378 ราย (ร้อยละ 2.5) ตามภาพที่ 11.19

ภาพที่ 11.19 แสดงการได้รับการรับรองมาตรฐานผลิตภัณฑ์ของผู้ประกอบการ SMEs ในภูมิภาค



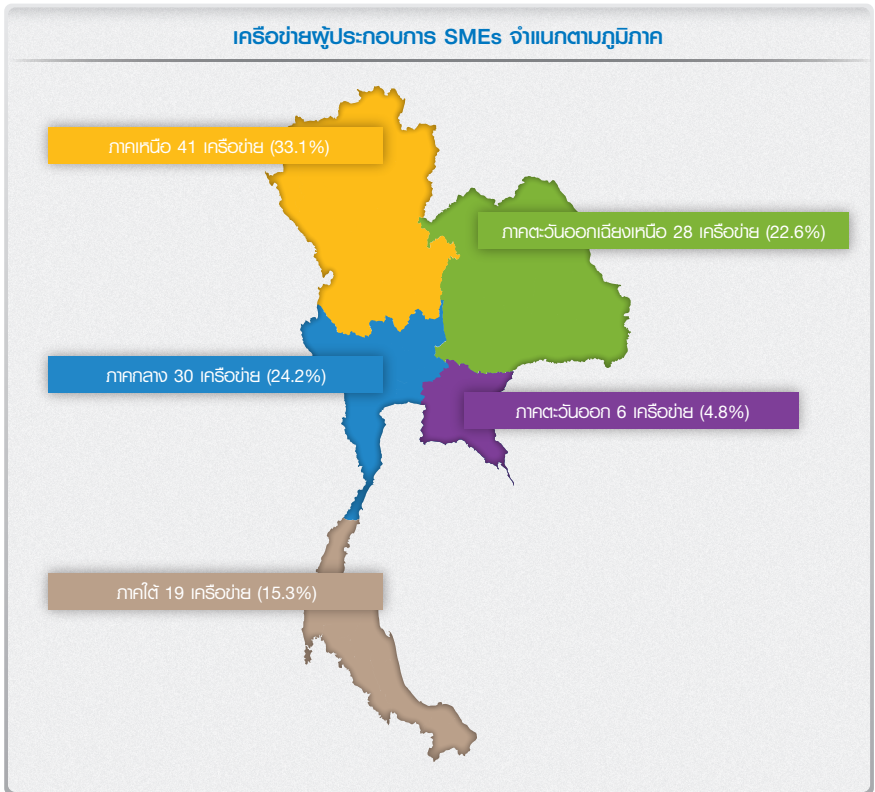
ที่มา : สำนักงานมาตรฐานผลิตภัณฑ์อุตสาหกรรม (สมอ.)

หมายเหตุ : ข้อมูลไม่สามารถจำแนกเป็นรายปีได้ เนื่องจากระยะเวลาการได้รับมาตรฐานแต่ละครั้งที่มีระยะเวลา 3 ปี

- **ประเด็นเครือข่ายวิสาหกิจ (Cluster) ของผู้ประกอบการ SMEs ในภูมิภาค** จากการศึกษในเรื่องของเครือข่ายวิสาหกิจ (Cluster) ของผู้ประกอบการ SMEs ที่ได้รับการส่งเสริมเป็นกลุ่มของธุรกิจ และสถาบันที่เกี่ยวข้องมารวมตัวดำเนินกิจการอยู่ในพื้นที่ใกล้เคียงกัน (Geographical Proximity) มีความร่วมมือ เกื้อหนุน เชื่อมโยง และเสริมกิจการซึ่งกันและกันอย่างครบวงจร (Commonality & Complementarily) ทั้งในแนวดิ่ง และแนวนอน โดยในแนวดิ่ง (Vertical Linkages) เป็นความเชื่อมโยงของผู้ประกอบการธุรกิจ ตั้งแต่ต้นน้ำจนถึงปลายน้ำ และความเชื่อมโยงแนวนอน (Horizontal Linkages) เป็นความเชื่อมโยงกับอุตสาหกรรมสนับสนุนต่างๆ รวมทั้งธุรกิจให้บริการ สมาคมการค้า สถาบันการศึกษา และฝึกอบรม สถาบันวิจัยและพัฒนา ตลอดจนหน่วยงานภาครัฐต่างๆ ที่เกี่ยวข้อง เพื่อบรรลุเป้าหมายร่วมกัน คือ การเพิ่มผลิตภาพ (Productivity) พบว่ามีการจัดเก็บข้อมูลใน 2 ภาคอุตสาหกรรม คือ

ภาคการผลิต จำนวน 113 เครื่องช่วย และเครื่องช่วยภาคบริการ จำนวน 11 เครื่องช่วย โดยส่วนใหญ่ เครื่องช่วยวิสาหกิจ (Cluster) ของผู้ประกอบการ SMEs อยู่ในภาคเหนือ จำนวน 41 เครื่องช่วย อาทิเช่น เครื่องช่วยสิ่งทอ เครื่องจักรและโลหะการ เป็นต้น รองลงมา ภาคกลาง จำนวน 30 เครื่องช่วย อาทิเช่น เครื่องช่วยแปรรูปอาหารกระป๋อง เกษตรไฮโด เป็นต้น ภาคตะวันออกเฉียงเหนือ จำนวน 28 เครื่องช่วย อาทิเช่น เครื่องช่วยผ้าไหม แปรรูปข้าว เป็นต้น ภาคใต้ จำนวน 19 เครื่องช่วย อาทิเช่นเครื่องช่วยอาหารทะเลแปรรูป เครื่องช่วยผลิตภัณฑ์จากยางพารา เป็นต้น และจำนวน เครื่องช่วยวิสาหกิจที่มีการรวมตัวน้อยที่สุดในภาคตะวันออก จำนวน 6 เครื่องช่วย อาทิเช่น เครื่องช่วยแปรรูปมันสำปะหลัง ชิ้นส่วนยานยนต์และเครื่องจักรกล ตามภาพที่ 11.20

ภาพที่ 11.20 แสดงเครื่องช่วยวิสาหกิจ (Cluster) ของผู้ประกอบการ SMEs ในภูมิภาค

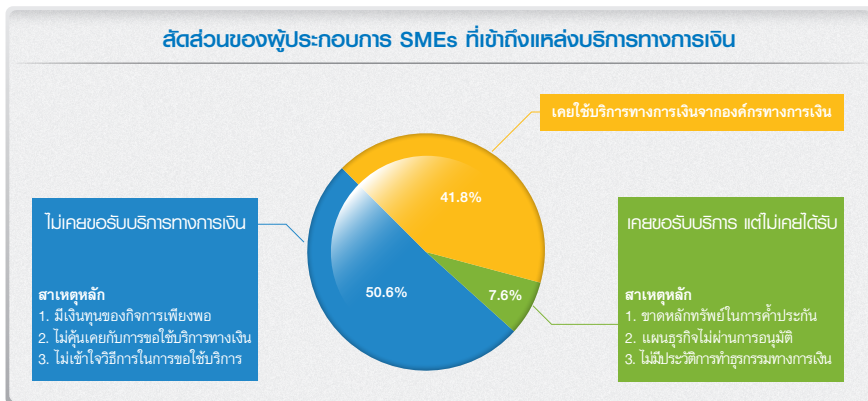


ที่มา : ภาคการผลิต ข้อมูลจากกรมส่งเสริมอุตสาหกรรม (กสอ.) และภาคบริการ ข้อมูลจากสำนักงานคณะกรรมการพัฒนาการเศรษฐกิจและสังคมแห่งชาติ

ยุทธศาสตร์ที่ 6 การพัฒนาปัจจัยเอื้อในการดำเนินธุรกิจสำหรับ SMEs มีทิศทางในการพัฒนาสภาพแวดล้อม สิ่งอำนวยความสะดวก และโครงสร้างพื้นฐานที่เป็นปัจจัยเอื้อในการดำเนินธุรกิจ เพื่อมุ่งยกระดับผลผลิตภาพของ SMEs ให้สูงขึ้น และเสริมสร้างโครงสร้างพื้นฐานทางปัญญาเพื่อเพิ่มขีดความสามารถทางการแข่งขันให้สูงขึ้น ตลอดจนสนับสนุนการปรับตัวไปสู่การใช้ฐานความรู้ ทักษะฝีมือ และมีพลวัตสูง

• **ประเด็นการเข้าถึงแหล่งบริการทางการเงิน** จากการสำรวจผู้ประกอบการ SMEs จำนวน 1,202 ตัวอย่าง พบว่า ส่วนใหญ่ มีผู้ประกอบการ SMEs ที่ไม่เคยขอรับบริการทางการเงิน ร้อยละ 50.6 โดยมีสาเหตุหลัก คือ ผู้ประกอบการ SMEs มีเงินทุนของกิจการเพียงพอ และมีผู้ประกอบการ SMEs ที่เคยใช้บริการทางการเงินจากองค์กรทางการเงิน ร้อยละ 41.8 โดยส่วนใหญ่เป็นผู้ประกอบการภาคการผลิต นอกจากนี้มีผู้ประกอบการ SMEs ที่เคยขอรับบริการทางการเงิน แต่ไม่เคยได้รับการอนุมัติเลย ร้อยละ 7.6 สาเหตุส่วนใหญ่เป็นการขาดหลักทรัพย์ในการค้ำประกัน ตามภาพที่ 11.21

ภาพที่ 11.21 แสดงการเข้าถึงแหล่งบริการทางการเงินของผู้ประกอบการ SMEs



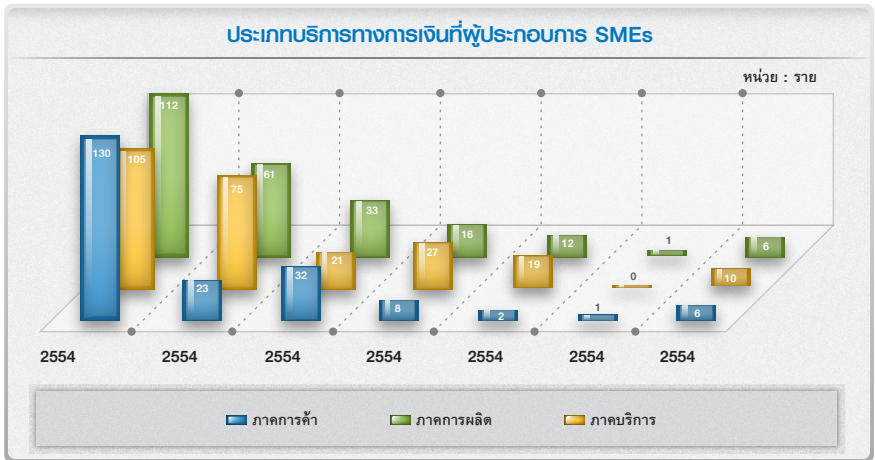
ที่มา : จากการสำรวจผู้ประกอบการ SMEs จำนวน 1,202 ตัวอย่าง

สำหรับประเภทบริการทางการเงินที่ขอรับบริการ พบว่า ผู้ประกอบการ SMEs ทั้งภาคการผลิต ภาคการค้า และภาคบริการ ส่วนใหญ่ใช้บริการเบิกเงินเกินบัญชี (O/D) จำนวน 347 ราย รองลงมาเป็นเงินกู้ระยะยาว (Term Loan) จำนวน 159 ราย และบริการบัตรเครดิต จำนวน 86 ราย ตามลำดับ แต่ทั้งนี้ผู้ประกอบการ SMEs ภาคการค้าจะใช้บริการทางการเงินประเภทบัตรเครดิต เป็นอันดับ 2 และเงินกู้ระยะยาว (Term Loan) ตามลำดับ (ตามภาพที่ 11.22)

วัตถุประสงค์ในการใช้บริการทางการเงินของผู้ประกอบการ SMEs ทั้งภาคการผลิต ภาคการค้า และภาคบริการ ส่วนใหญ่ใช้เพื่อเป็นเงินทุนหมุนเวียนในธุรกิจ จำนวน 424 ราย รองลงมา เพื่อการเพิ่มทุน/ ขยายกิจการ จำนวน 255 ราย และเพื่อลงทุนเริ่มต้นกิจการ จำนวน 45 ตามลำดับ (ตามภาพที่ 11.23)

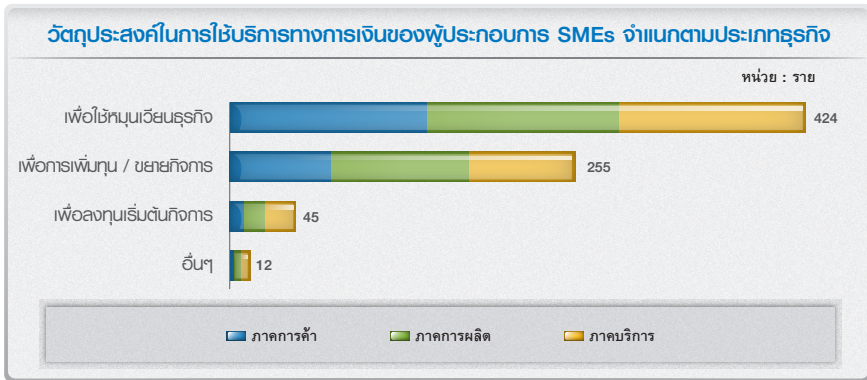
ปัญหา และอุปสรรคในการขอรับบริการทางการเงิน พบว่า ส่วนใหญ่ผู้ประกอบการ SMEs ไม่มีปัญหาในการขอรับบริการทางการเงิน ร้อยละ 59.36 ในขณะที่ผู้ประกอบการ SMEs ที่มีปัญหาในการขอรับบริการทางการเงิน มีอยู่เพียงร้อยละ 40.64 ส่วนใหญ่ร้อยละ 30.85 มีปัญหาการได้รับวงเงินน้อย ไม่เพียงพอต่อการใช้ในกิจการ รองลงมา เกิดจากความล่าช้าในการอนุมัติ ร้อยละ 26.05 และการขาดหลักประกันเงินกู้ ร้อยละ 22.14 ตามลำดับ (ตามภาพที่ 11.24)

ภาพที่ 11.22 แสดงประเภทบริการทางการเงินที่ผู้ประกอบการ SMEs ขอรับบริการ



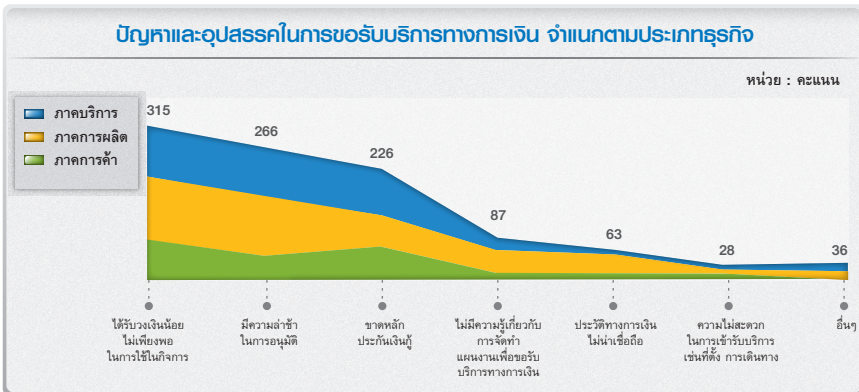
ที่มา : จากการสำรวจผู้ประกอบการ SMEs จำนวน 1,202 ตัวอย่าง
หมายเหตุ : ตอบได้มากกว่า 1 ประเภท

ภาพที่ 11.23 แสดงวัตถุประสงค์ในการใช้บริการทางการเงินของผู้ประกอบการ SMEs



ที่มา : จากการสำรวจผู้ประกอบการ SMEs จำนวน 1,202 ตัวอย่าง
หมายเหตุ : ตอบได้มากกว่า 1 วัตถุประสงค์

ภาพที่ 11.24 แสดงปัญหาและอุปสรรคในการขอรับบริการทางการเงิน

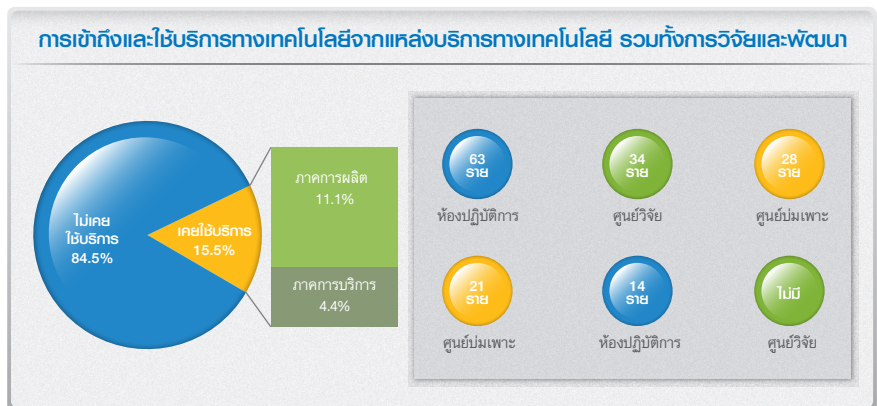


ที่มา : จากการสำรวจผู้ประกอบการ SMEs จำนวน 1,202 ตัวอย่าง
หมายเหตุ : ตอบปัญหาหลักได้ 3 ข้อ เรียงลำดับ 1,2,3 โดยลำดับที่ 1=3 คะแนน ลำดับที่ 2= 2 คะแนน และ ลำดับที่ 3 = 3 คะแนน

• **ประเด็นการใช้เทคโนโลยีและการวิจัยพัฒนา** จากการสำรวจผู้ประกอบการ SMEs ในประเด็นการเข้าถึง และใช้บริการทางเทคโนโลยีจากแหล่งบริการทางเทคโนโลยี รวมทั้งการวิจัยและพัฒนาในภาคการผลิต และภาคบริการ จำนวน 801 ตัวอย่าง พบว่า ผู้ประกอบการ SMEs ส่วนใหญ่ไม่เคยใช้บริการทางเทคโนโลยีจากแหล่งบริการทางเทคโนโลยี และการวิจัยและพัฒนา สูงถึง ร้อยละ 84.5 และมีผู้ประกอบการ SMEs ส่วนน้อยที่เคยใช้บริการ ร้อยละ 15.5 โดยผู้ประกอบการ SMEs ที่ใช้บริการจะอยู่ในภาคการผลิตมากกว่าภาคบริการ โดยในส่วนของผู้ประกอบการ SMEs ที่เคยใช้บริการ ในภาพรวมส่วนใหญ่เข้าถึงแหล่งบริการทางเทคโนโลยี ประเภทห้องปฏิบัติการ ในรูปแบบการทดสอบ / ตรวจสอบสินค้า รองลงมา คือ ศูนย์บ่มเพาะ และ ศูนย์วิจัย ตามลำดับ ตามภาพที่ 11.25

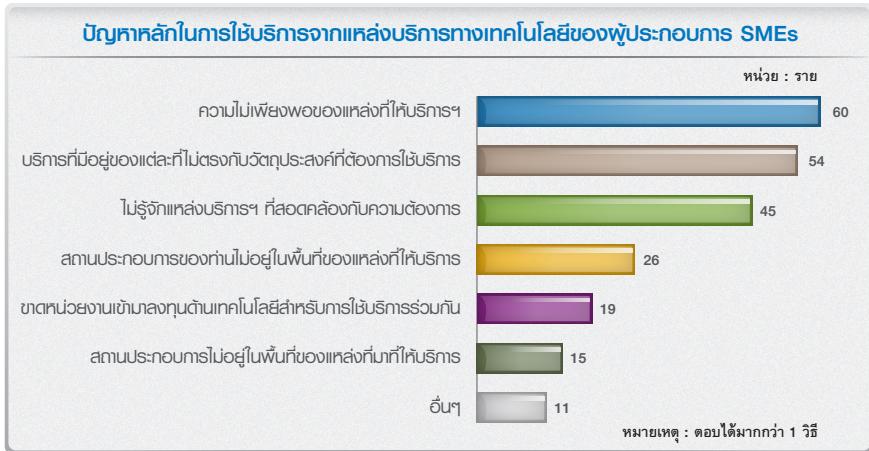
สำหรับปัญหาหลักในการเข้าถึง และการใช้บริการจากแหล่งบริการทางเทคโนโลยี ใน 3 ลำดับแรก พบว่า ลำดับที่ 1 เป็นเรื่องของความไม่เพียงพอของแหล่งที่ให้บริการทางเทคโนโลยี จำนวน 60 ราย ลำดับที่ 2 บริการที่มีอยู่ของแต่ละที่ไม่ตรงกับวัตถุประสงค์ที่ต้องการใช้บริการ จำนวน 54 ราย และลำดับที่ 3 ไม้รู้จักแหล่งบริการทางเทคโนโลยีที่สอดคล้องกับความต้องการ จำนวน 45 ราย ตามภาพที่ 11.26

ภาพที่ 11.25 แสดงการเข้าถึง และใช้บริการทางเทคโนโลยีจากแหล่งบริการทางเทคโนโลยี รวมทั้งการวิจัย และพัฒนา



ที่มา : จากการสำรวจผู้ประกอบการ SMEs ภาคผลิตภาคบริการจำนวน 801 ตัวอย่าง

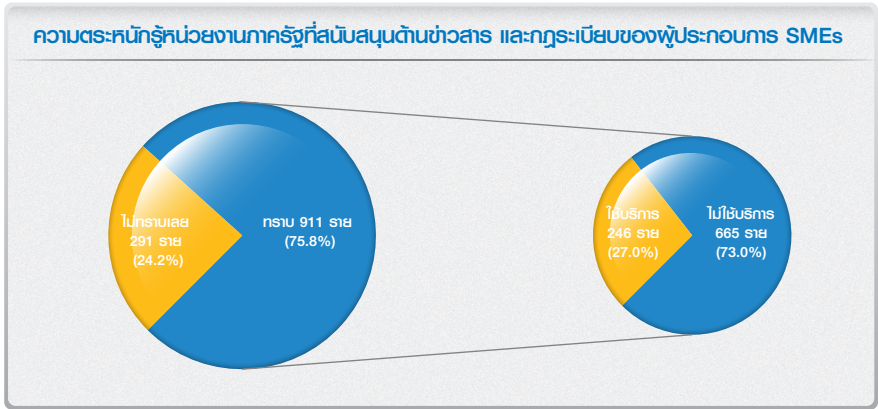
ภาพที่ 11.26 แสดงปัญหาหลักในการใช้บริการจากแหล่งบริการทางเทคโนโลยีของผู้ประกอบการ SMEs



ที่มา : จากการสำรวจผู้ประกอบการ SMEs ภาคผลิตภาคบริการจำนวน 801 ตัวอย่าง

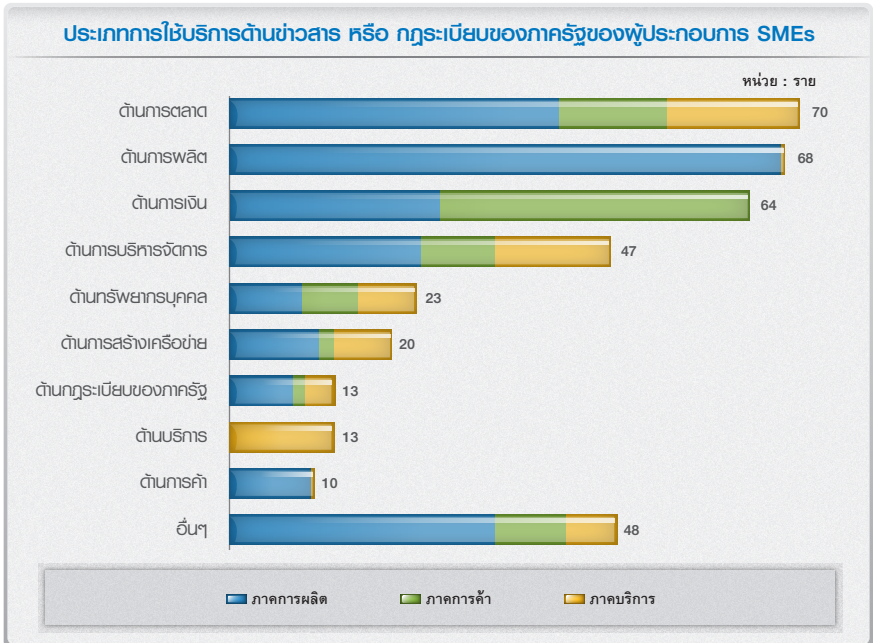
- **ประเด็นการเข้าถึงข้อมูลข่าวสารและกฎระเบียบภาครัฐ** จากการสำรวจผู้ประกอบการ SMEs จำนวน 1,202 ราย พบว่า ในภาพรวมมีผู้ประกอบการ SMEs มีความตระหนักรู้ว่าหน่วยงานภาครัฐมีการสนับสนุนด้านข้อมูลข่าวสาร และกฎระเบียบของภาครัฐ เป็นส่วนใหญ่จำนวน 911 ราย (ร้อยละ 75.8) และเป็นส่วนน้อยที่ไม่ทราบเลยว่า ภาครัฐมีการสนับสนุนด้านข้อมูลข่าวสาร จำนวน 291 ราย (ร้อยละ 24.2) โดยในส่วนของผู้ประกอบการ SMEs ที่ตระหนักรู้ว่าหน่วยงานภาครัฐให้การสนับสนุนข้อมูลข่าวสาร และกฎระเบียบต่างๆ ส่วนใหญ่ไม่เคยใช้บริการข้อมูลข่าวสารเลยสูงถึงร้อยละ 73.0 และเป็นส่วนน้อยที่เคยใช้บริการ เพียงร้อยละ 27.0 โดยมีประเภทของบริการที่ผู้ประกอบการ SMEs เคยใช้บริการมากที่สุด คือ ด้านการตลาด รองลงมาคือ ด้านการผลิต และด้านการเงินตามลำดับ ตามภาพที่ 11.27 และ 11.28

ภาพที่ 11.27 แสดงความตระหนักถึงหน่วยงานภาครัฐที่สนับสนุนด้านข่าวสาร และกฎระเบียบของผู้ประกอบการ SMEs



ที่มา : จากการสำรวจผู้ประกอบการ SMEs จำนวน 1,202 ตัวอย่าง

ภาพที่ 11.28 ประเภทการใช้บริการด้านข่าวสารและกฎระเบียบของผู้ประกอบการ SMEs

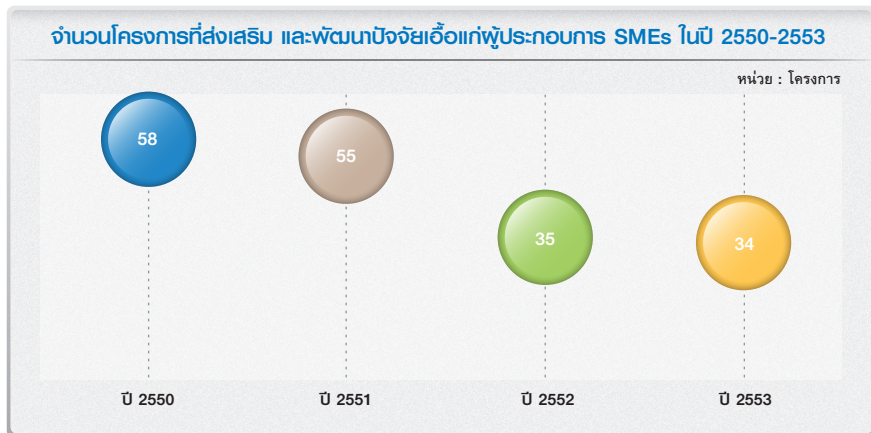


ที่มา : จากการสำรวจผู้ประกอบการ SMEs ที่ใช้บริการด้านข้อมูลข่าวสารและกฎระเบียบ จำนวน 911 ตัวอย่าง
หมายเหตุ : ตอบได้มากกว่า 1 ด้าน

• **ประเด็นการส่งเสริม และพัฒนาปัจจัยเอื้อแก่ผู้ประกอบการ SMEs และบุคลากร**

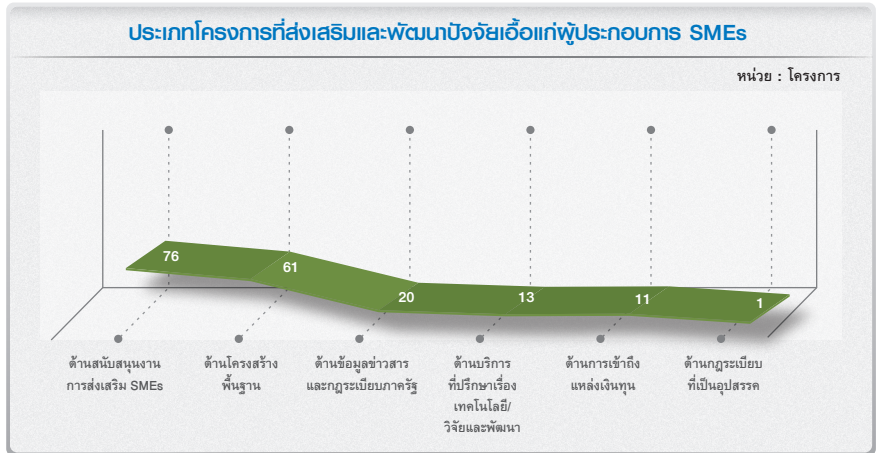
ในการดำเนินธุรกิจ ผลจากการศึกษาผลการดำเนินงานของหน่วยที่เกี่ยวข้องกับการส่งเสริม SMEs ในช่วงปี 2550-2553 พบว่า มีโครงการที่เกี่ยวข้องกับการส่งเสริม และพัฒนาปัจจัยเอื้อแก่ผู้ประกอบการ SMEs และบุคลากร ในการดำเนินธุรกิจ มีจำนวน 182 โครงการ ผู้ประกอบการ SMEs ได้รับการส่งเสริม 161,382 วิสาหกิจ หรือเฉลี่ยประมาณ 40,345 รายต่อปี และบุคลากร ได้รับการส่งเสริม 3,179,617 คน หรือเฉลี่ยประมาณ 794,911 คนต่อปี โดยมีประเภทโครงการ ที่ส่งเสริม และพัฒนาปัจจัยเอื้อแก่ผู้ประกอบการมากที่สุด อยู่ในด้านการสนับสนุนการดำเนินงาน ในการส่งเสริม SMEs อาทิ เช่น การจัดทำวิจัยเชิงนโยบายด้าน SMEs การจัดทำยุทธศาสตร์ และบูรณาการในการส่งเสริม SMEs ของภาครัฐและเอกชน จำนวน 76 โครงการ รองลงมาคือ ด้านโครงสร้างพื้นฐาน อาทิเช่น การพัฒนาระบบเครื่องมือ เครื่องจักร อุปกรณ์และเทคโนโลยี ด้านโลจิสติกส์ การพัฒนารหัสสินค้าบาร์โค้ด เป็นต้น จำนวน 61 โครงการ ด้านข้อมูลข่าวสาร และกฎระเบียบของภาครัฐ จำนวน 20 โครงการ ตามภาพที่ 11.29 และ 11.30

ภาพที่ 11.29 แสดงจำนวนโครงการที่ส่งเสริม และพัฒนาปัจจัยเอื้อแก่ผู้ประกอบการ SMEs จำนวน 182 โครงการ



ที่มา : จากโครงการที่ดำเนินงานภายใต้สำนักงานส่งเสริมวิสาหกิจขนาดกลางและขนาดย่อมและหน่วยงานที่ทำหน้าที่ในการส่งเสริมวิสาหกิจขนาดกลางและขนาดย่อม ในปี 2550-2553

ภาพที่ 11.30 แสดงประเภทของโครงการที่ส่งเสริม และพัฒนาปัจจัยเอื้อแก่ผู้ประกอบการ SMEs



ที่มา : จากโครงการที่ดำเนินงานภายใต้สำนักงานส่งเสริมวิสาหกิจขนาดกลางและขนาดย่อมและหน่วยงานที่ทำหน้าที่ในการส่งเสริมวิสาหกิจขนาดกลางและขนาดย่อม ในปี 2550-2553