

รายงานสถานการณ์วิสาหกิจขนาดกลางและขนาดย่อม ประจำเดือนมกราคม 2555

บทสรุปผู้บริหาร

ภาวะเศรษฐกิจวิสาหกิจขนาดกลางและขนาดย่อม ด้านธุรกิจภาคการค้าและบริการ โดยดัชนีความเชื่อมั่นภาคการค้าและบริการ เดือนธันวาคม 2554 พบว่า มีค่าดัชนี 53.1 ปรับตัวเพิ่มขึ้นจาก 48.5 ในเดือนก่อน โดยองค์ประกอบที่ปรับตัวเพิ่มขึ้นได้แก่ ด้านกำไร ยอดจำหน่ายและการจ้างงาน สาเหตุเนื่องมาจากเกิดภาวะน้ำท่วมในหลายพื้นที่ได้คลี่คลายลง กอปรกับการที่ภาครัฐมีการเร่งจ่ายเงินชดเชยแก่ผู้ได้รับผลกระทบจากสถานการณ์น้ำท่วมจำนวน 5,000 บาทต่อครัวเรือนให้ถึงมือประชาชนอย่างรวดเร็วเพื่อทันกับการใช้จ่ายในการฟื้นฟูบ้านเรือนของตนในระยะเร่งด่วน

เมื่อเปรียบเทียบดัชนีความเชื่อมั่น 4 ภาคธุรกิจ ระหว่าง ดัชนีความเชื่อมั่นผู้ประกอบการการค้าและบริการ (TSSI) ดัชนีความเชื่อมั่นภาคอุตสาหกรรม (TISI) ดัชนีความเชื่อมั่นทางธุรกิจ (BSI) และดัชนีความเชื่อมั่นผู้บริโภค (CCI) พบว่า มีเพียงดัชนี TSSI ที่มีการปรับตัวลดลงจากเดือนก่อน โดยปัจจัยที่มีผลกระทบด้านบวกได้แก่ สถานการณ์น้ำท่วมในหลายพื้นที่คลี่คลายลง ภาครัฐมีการเร่งจ่ายเงินชดเชยแก่ผู้ได้รับผลกระทบจากน้ำท่วม อีกทั้งจะเข้าสู่ ช่วงเทศกาลคริสต์มาสและวันขึ้นปีใหม่ ส่งผลให้ประชาชนมีการใช้จ่ายเพิ่มมากขึ้น

ส่วนภาคอุตสาหกรรม ดัชนีผลผลิตอุตสาหกรรมมีค่าดัชนี (มูลค่าเพิ่ม) เดือนธันวาคม 2554 อยู่ที่ 89.3 ปรับตัวลดลงเมื่อเทียบกับเดือนเดียวกันของปีก่อน ร้อยละ 10.0 ส่วนอัตราการใช้จ่ายการลงทุนมีค่าดัชนีอยู่ที่ 56.3 ลดลงจากช่วงเดียวกันของปีก่อน ซึ่งมีดัชนีอยู่ที่ 53.3

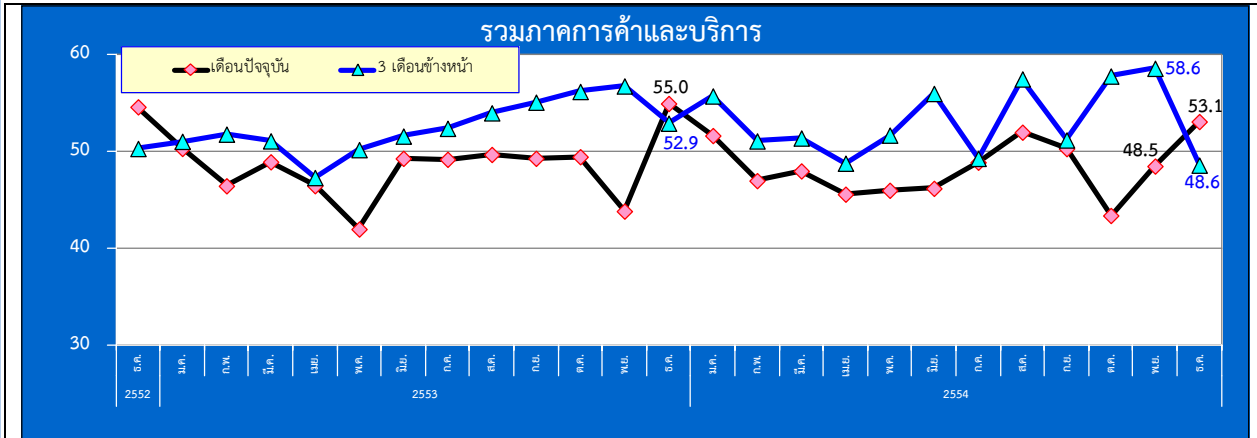
การจัดตั้งและสิ้นสภาพกิจการเดือนธันวาคม 2554 พบว่า ในส่วนการจัดตั้งกิจการใหม่จำนวน 2,250 ราย ลดลงจากเดือนเดียวกันของปีก่อน ถึงร้อยละ 18.1 ส่วนการยกเลิกกิจการมีจำนวน 3,709 ราย เพิ่มขึ้นจากเดือนเดียวกันของปีก่อนถึงร้อยละ 107.3

เมื่อพิจารณาด้าน การส่งออกเดือน ธันวาคม 2554 พบว่า SMEs มีมูลค่าการส่งออก 173,926.99 ล้านบาท ขยายตัวเพิ่มขึ้นร้อยละ 16.2 เมื่อเทียบกับเดือนเดียวกันของปีก่อน และขยายตัวเพิ่มขึ้น ร้อยละ 12.9 เมื่อเทียบกับเดือนก่อนหน้า โดยสินค้าสำคัญที่มีการขยายตัวของการส่งออกสูง ได้แก่ หมวดน้ำตาล รองลงมาคือ หมวดอุปกรณ์ไฟฟ้า และส่วนประกอบ และหมวดเครื่องจักร คอมพิวเตอร์ และอุปกรณ์ เป็นต้น ส่วนตลาดสำคัญที่มีการขยายตัวการส่งออก สูง ได้แก่ กัมพูชา อินโดนีเซีย และฮ่องกง ตามลำดับ

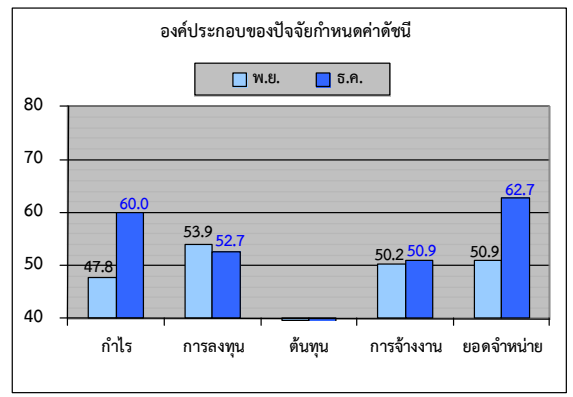


ดัชนีความเชื่อมั่นผู้ประกอบการค้าและบริการรายเดือน (TSSI)

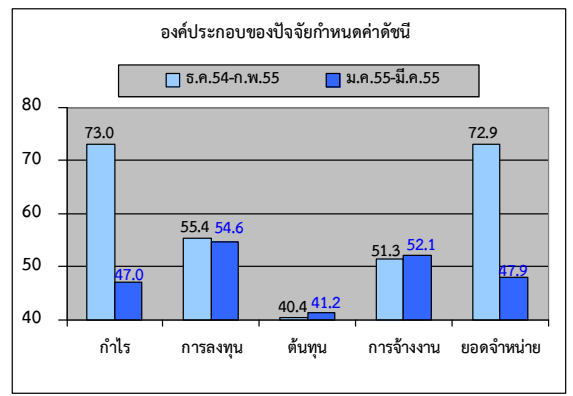
❖ ความเชื่อมั่น TSSI (SMEs) ประจำเดือนธันวาคม ปี 2554



❖ ดัชนี TSSI SMEs ภาคการค้าและบริการ ธันวาคม 2554 เท่ากับ 53.1 ปรับตัวเพิ่มขึ้นจาก 48.5 ในเดือนก่อน โดยองค์ประกอบที่ปรับตัวเพิ่มขึ้นได้แก่ ด้านกำไร ยอดจำหน่ายและการจ้างงาน สาเหตุเนื่องมาจากเกิดภาวะน้ำท่วมในพื้นที่ได้คลี่คลายลง กอปรกับการที่ภาครัฐมีการเร่งจ่ายเงินชดเชยแก่ผู้ได้รับผลกระทบจากสถานการณ์น้ำท่วมจำนวน 5,000 บาทต่อครัวเรือนให้ถึงมือประชาชนอย่างรวดเร็วเพื่อทันกับการใช้จ่ายในการฟื้นฟูบ้านเรือนของตนในระยะเร่งด่วน ส่งผลให้ผู้ประกอบการและประชาชนคลายความกังวลกับสถานการณ์ดังกล่าวลงบ้าง

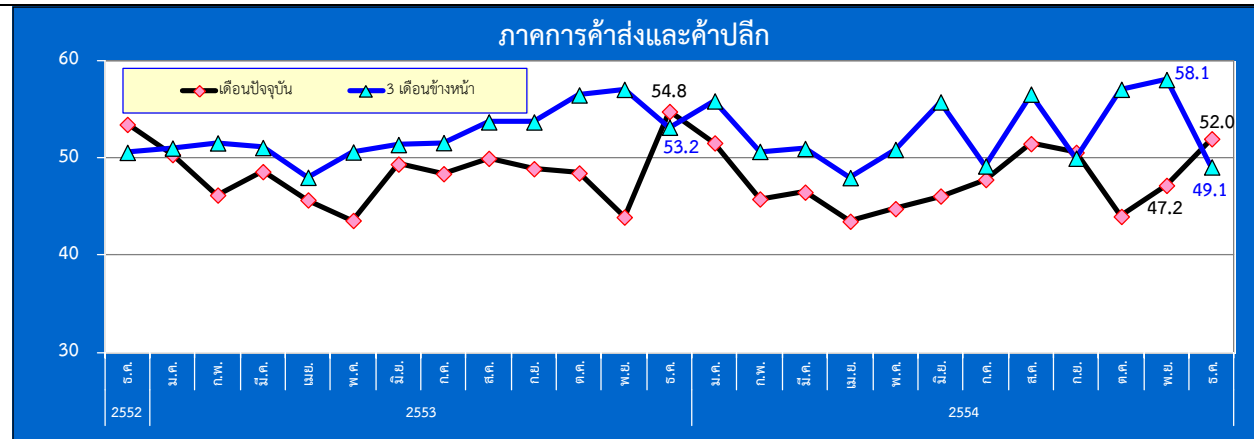


❖ ดัชนีคาดการณ์ 3 เดือนปรับตัวลดลงจากเดือนก่อนที่ระดับ 58.6 มาอยู่ 48.6 เป็นผลมาจากสถานการณ์ช่วงดังกล่าวจะผ่านพ้นช่วงเทศกาลการใช้จ่ายของประชาชนน่าจะชะลอตัวลง รวมถึงผู้ประกอบการส่วนใหญ่มองว่าในระยะต่อไปประชาชนจะมีการระมัดระวังการใช้จ่ายใน ระดับสูงเนื่องจากมีภาระด้านการปรับปรุงบ้านเรือนของตนที่เสียหายจากน้ำท่วม นอกจากนี้ สถานการณ์การจ้างงานที่ยังไม่ได้กลับสู่ภาวะปกติจากการที่โรงงานอุตสาหกรรมส่วนหนึ่งที่ยังไม่สามารถกลับมาเดินเครื่องผลิตสินค้าได้และโรงงานอุตสาหกรรมจำนวนหนึ่งมีการย้ายฐานการผลิต เนื่องจากมีความกังวลต่อสถานการณ์น้ำท่วมที่อาจจะเกิดขึ้นอีก

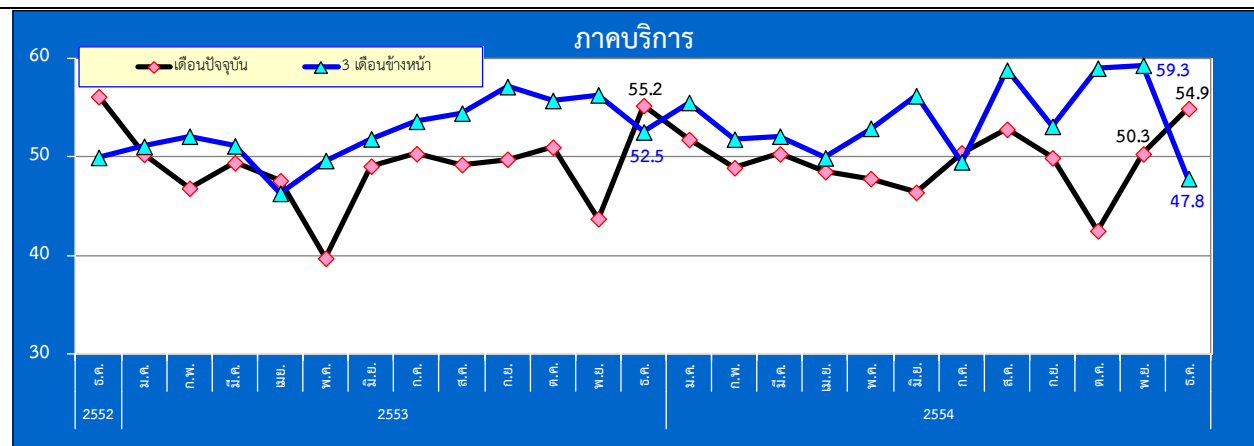


ดัชนีความเชื่อมั่นผู้ประกอบการภาคการค้าและบริการรายเดือน (TSSI)

❖ ความเชื่อมั่น TSSI (SMEs) ประจำเดือนธันวาคม 2554



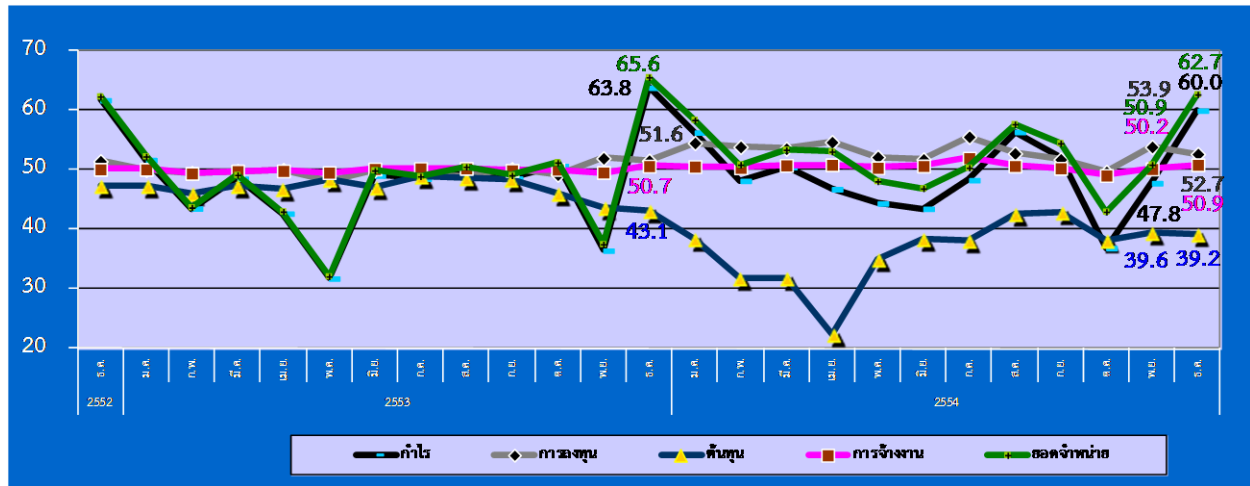
ดัชนี TSSI SMEs ภาคการค้าส่งและค้าปลีก เดือนตุลาคม 2554 เท่ากับ 44.0 ปรับตัวลดลงจาก 50.6 ในเดือนก่อน ซึ่งปรับตัวลดลงทุกองค์ประกอบโดยเฉพาะองค์ประกอบด้านกำไร และยอดจำหน่าย ในส่วนภาคการค้าส่ง เดือนตุลาคม 2554 อยู่ในระดับลดลง เท่ากับ 46.8 จากระดับ 50.5 ในเดือนก่อน สาขาที่ปรับตัวลดลง อาทิ ค้าส่งสินค้าอุปโภคบริโภค สำหรับภาคการค้าปลีก เดือนตุลาคม 2554 เท่ากับ 43.0 ลดลงจาก 50.6 อาทิสาขาค้าปลีกรถยนต์และจักรยานยนต์ เนื่องจากได้รับความเสียหายจากภาวะน้ำท่วม การขาดแคลนสินค้าอันเนื่องจากโรงงานที่ผลิตสินค้าจำนวนมากถูกน้ำท่วม บางรายได้รับผลกระทบด้านการขนส่งดำเนินการได้ลำบาก



ดัชนี TSSI SMEs ภาคบริการ ธันวาคม 2554 เท่ากับ 54.9 ปรับตัวเพิ่มขึ้นจาก 50.3 ในเดือนก่อน ซึ่งปรับตัวเพิ่มขึ้นขององค์ประกอบด้านกำไร การจ้างงานและยอดจำหน่าย และเมื่อเปรียบเทียบกับปีก่อนดัชนีอยู่ในระดับที่ลดลง โดยสาขาธุรกิจที่เพิ่มขึ้นสูง ได้แก่ กิจกรรมด้านการท่องเที่ยวและธุรกิจที่เกี่ยวข้อง เนื่องจากสถานการณ์น้ำท่วมใหญ่ที่คลี่คลายลง รวมถึงเริ่มเข้าสู่ช่วง High Season ของภาคการท่องเที่ยวและเข้าสู่ช่วงเทศกาลคริสต์มาสและเทศกาลปีใหม่ ส่งผลให้สถานการณ์ด้านการท่องเที่ยว น่าจะมีความคึกคักมากขึ้น

ดัชนีความเชื่อมั่นผู้ประกอบการภาคการค้าและบริการรายเดือน (TSSI)

❖ ความเชื่อมั่น TSSI (SMEs) แยกตามองค์ประกอบธุรกิจปี (ธันวาคม 2552 – ธันวาคม 2554)

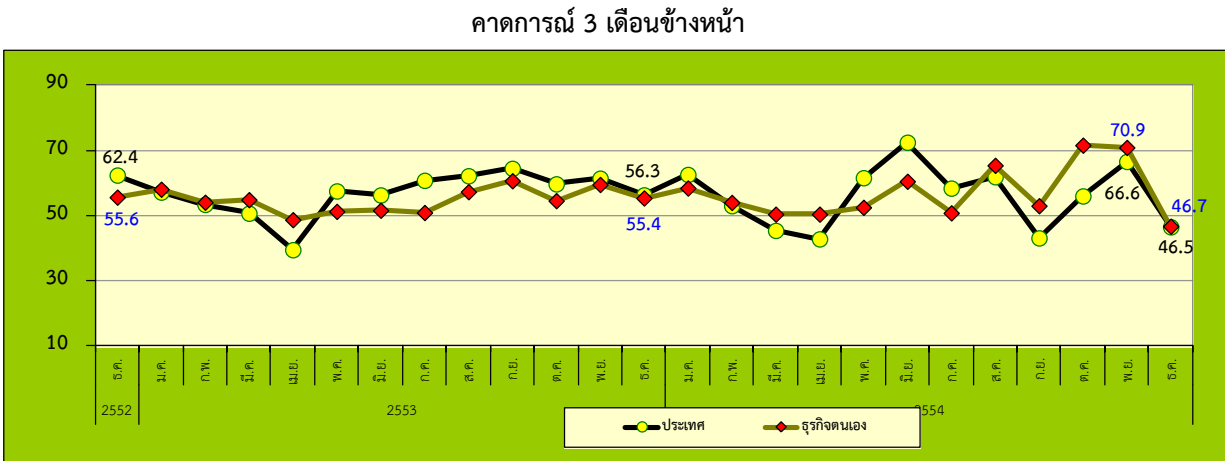
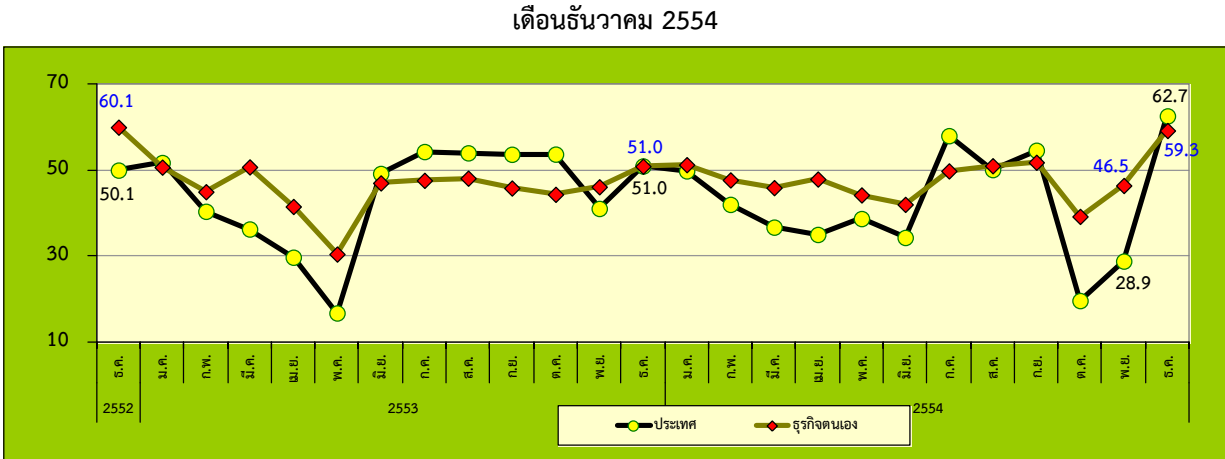


- ❖ องค์ประกอบของดัชนีในปัจจุบันปรับตัวเพิ่มขึ้น ได้แก่ ดัชนีด้านกำไร การจ้างงาน และยอดจำหน่าย โดยค่าดัชนีที่ปรับเพิ่มขึ้นจากเดือนพฤศจิกายน 2554 อยู่ที่ระดับ 60.0 50.9 และ 62.7 ตามลำดับ
- ❖ องค์ประกอบของดัชนีที่ปรับตัวเพิ่มขึ้น ได้แก่ ดัชนีด้านการลงทุน และต้นทุน อยู่ที่ระดับ 52.7 และ 39.2 ตามลำดับ

ที่มา : รายงานดัชนีความเชื่อมั่นผู้ประกอบการภาคการค้าและบริการ เดือนธันวาคม 2554

ดัชนีความเชื่อมั่นผู้ประกอบการภาคการค้าและบริการรายเดือน (TSSI)

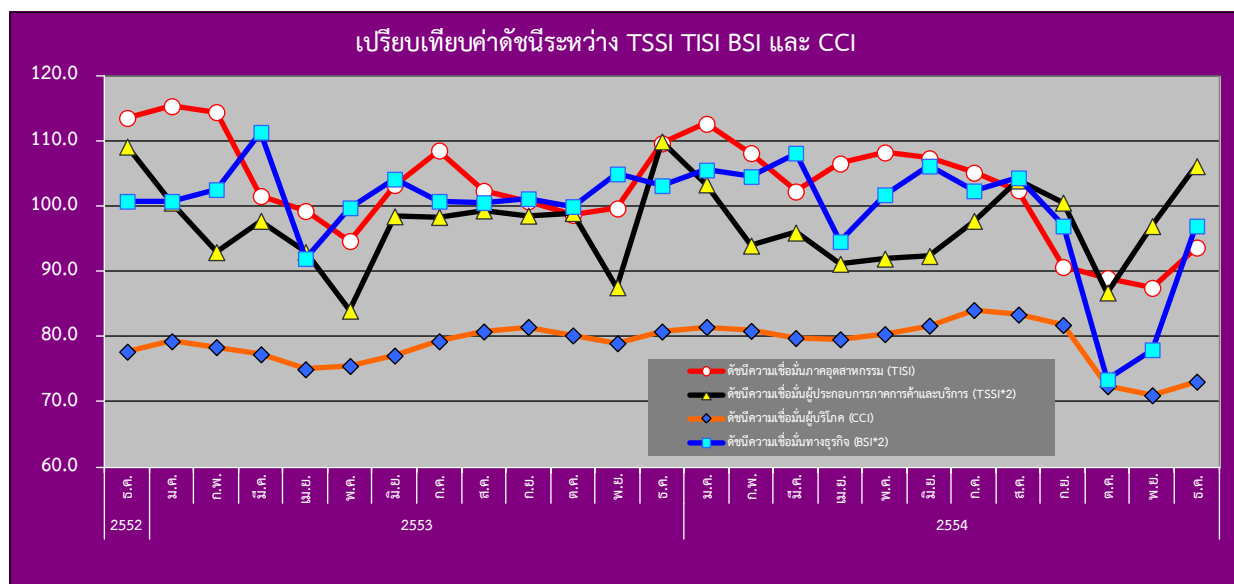
❖ ความเชื่อมั่นต่อภาวะเศรษฐกิจประเทศและธุรกิจตนเองของ SMEs



❖ ค่าดัชนีดัชนีความเชื่อมั่นของผู้ประกอบการ SMEs ภาคการค้าและบริการทั้งต่อภาวะเศรษฐกิจของประเทศและต่อธุรกิจตนเองในเดือนปัจจุบันปรับตัวเพิ่มขึ้นอยู่ที่ระดับ 62.7 และ 59.3 จากระดับ 28.9 และ 46.5 ตามลำดับ สำหรับค่าดัชนีคาดการณ์ 3 เดือนข้างหน้าดัชนีความเชื่อมั่นทั้งต่อภาวะเศรษฐกิจของประเทศและต่อธุรกิจตนเองปรับตัวในทิศทางที่ลดลงอยู่ที่ระดับ 46.5 และ 46.7 ลดลงจาก 66.6 และ 70.9 ตามลำดับ พิจารณาได้ว่าผู้ประกอบการวิสาหกิจขนาดกลางและขนาดย่อมภาคการค้าและบริการมีความเชื่อมั่นต่อเศรษฐกิจของประเทศและต่อธุรกิจตนเองในปัจจุบันเพิ่มขึ้น ขณะที่มีความเชื่อมั่นคาดการณ์ 3 เดือนที่ลดลง

ดัชนีความเชื่อมั่นผู้ประกอบการภาคการค้าและบริการรายเดือน (TSSI)

❖ เปรียบเทียบดัชนีความเชื่อมั่น 4 ภาคธุรกิจระหว่าง TSSI, TISI, BSI และ CCI รายเดือน



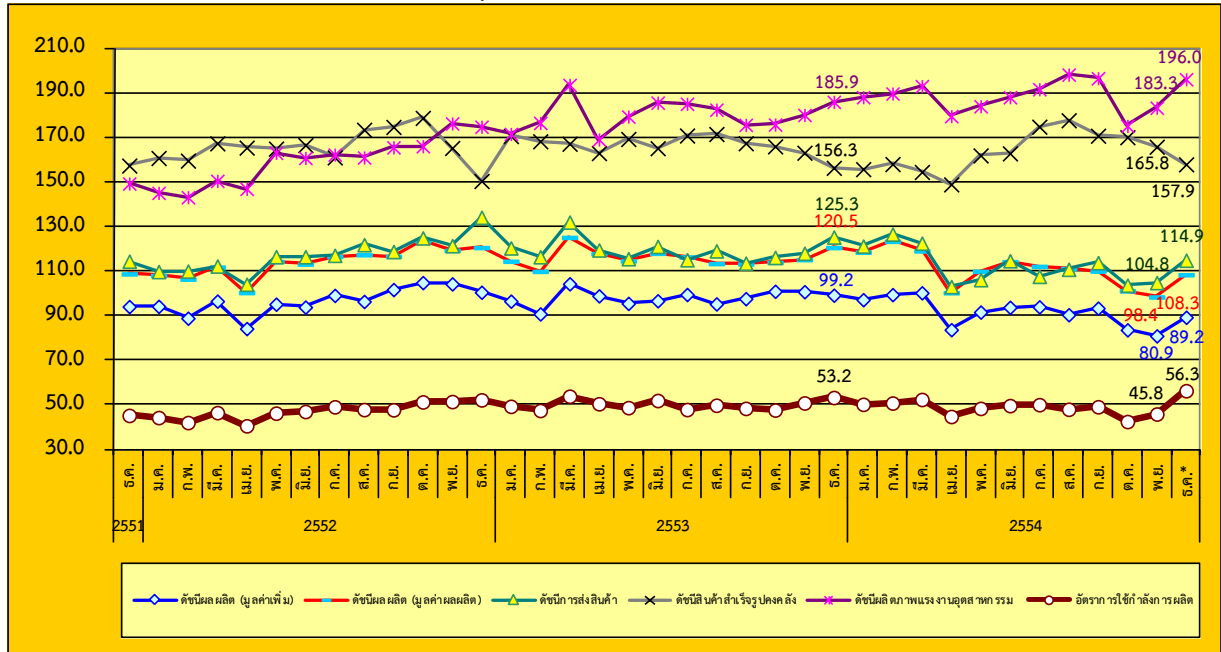
หมายเหตุ : ค่าดัชนี TSSI และ BSI ได้ทำการคำนวณปรับฐาน 100

- ❖ ค่าดัชนีความเชื่อมั่นในภาพรวมของดัชนีทั้ง 4 ภาคธุรกิจ ได้แก่ TSSI BSI CCI และ TISI ปรับตัวลดลงจากเดือนก่อนโดยค่าดัชนีทั้ง 4 ภาคธุรกิจในเดือนตุลาคม 2554 อยู่ที่ระดับ 86.8 73.4 72.4 และ 89.0 ตามลำดับ
- ❖ ดัชนี TSSI ปรับตัวลดลง ในเดือนตุลาคม 2554 โดยปัจจัยที่มีผลกระทบต่อด้านลบได้แก่ สถานการณ์ น้ำท่วมใหญ่ในพื้นที่ประเทศไทยโดยเฉพาะกรุงเทพและปริมณฑล ส่งผลเกิดความเสียหายต่อทรัพย์สินของประชาชน สถานประกอบการ สถานที่ราชการ รวมทั้งภาคการเกษตร ภาคอุตสาหกรรมและภาคบริการ
- ❖ ดัชนี BSI ปรับตัวลดลง จากผลกระทบภาวะน้ำท่วม และการชะลอตัวของเศรษฐกิจยุโรปเป็นสำคัญ แสดงถึงความเชื่อมั่นของผู้ประกอบการต่อภาวะธุรกิจแย่งลงจากเดือนก่อน โดยทุกองค์ประกอบต่ำกว่าระดับ 50 โดยเฉพาะองค์ประกอบด้านผลประกอบการ การผลิต และคำสั่งซื้อ ตามลำดับ
- ❖ ดัชนี CCI ปรับตัวลดลง เป็นเดือนที่ 2 เนื่องจากผลกระทบจากภาวะน้ำท่วมในหลายพื้นที่ของประเทศ และความไม่มั่นใจในความผันผวนของเศรษฐกิจโลกที่มีผลกระทบต่อเศรษฐกิจไทย
- ❖ ดัชนี TISI ปรับตัวลดลง จากองค์ประกอบของดัชนี ด้านยอดคำสั่งซื้อโดยรวม ยอดขายโดยรวม ปริมาณการผลิต และผลประกอบการจากวิกฤตน้ำท่วม ส่งผลกระทบต่อ อเศรษฐกิจไทยในวงกว้าง โดยเฉพาะภาคการผลิตที่เสียหายรุนแรง นิคมอุตสาหกรรมในจังหวัดพระนครศรีอยุธยา ปทุมธานี และบริเวณพื้นที่ใกล้เคียง ซึ่งเป็นแหล่งผลิตของอุตสาหกรรมที่สำคัญ อาทิ ยานยนต์ ชิ้นส่วนยานยนต์ ไฟฟ้าและอิเล็กทรอนิกส์ ต้องจมน้ำในเวลาอันรวดเร็ว แม้จะมีก ารป้องกันเป็นอย่างดีก็ตาม ทั้งนี้ ยังส่งผลกระทบต่ออุตสาหกรรมการผลิตเนื่องจากขาดแคลนชิ้นส่วนในการผลิต ขณะเดียวกัน น้ำที่ท่วมขังบนถนนหลักหลายสายทำให้การขนส่งสินค้าเป็นไปด้วยความล่าช้าหรือไม่สามารถขนส่งสินค้าได้

ดัชนีผลผลิตอุตสาหกรรม SMEs รายเดือน

❖ ดัชนีผลผลิตอุตสาหกรรม SMEs รายเดือน (ณ เดือนธันวาคม 2554)

ดัชนีผลผลิตอุตสาหกรรม SMEs เดือนธันวาคม 2554



ที่มา : สำนักงานเศรษฐกิจอุตสาหกรรม

ประมวลโดย : สำนักงานส่งเสริมวิสาหกิจขนาดกลางและขนาดย่อม

หมายเหตุ : (*) เป็นดัชนีรวมเบื้องต้นของ 33 อุตสาหกรรม

	เดือนธันวาคม 2554		
	ดัชนี (*)	อัตราการเปลี่ยนแปลงเมื่อเทียบกับเดือนก่อน (%)	อัตราการเปลี่ยนแปลงเมื่อเทียบกับเดือนเดียวกันของปีก่อน (%)
ดัชนีผลิต (มูลค่าเพิ่ม)	89.25	10.32	-10.00
ดัชนีผลผลิต (มูลค่าผลผลิต)	108.35	10.16	-10.11
ดัชนีการส่งสินค้า	114.86	9.58	-8.30
ดัชนีสินค้าสำเร็จรูปคงคลัง	157.88	-4.77	1.00
ดัชนีอัตราส่วนสินค้าสำเร็จรูปคงคลัง	250.98	-26.47	20.61
ดัชนีแรงงานในภาคอุตสาหกรรม	52.68	5.01	-5.93
ดัชนีผลิตภาพแรงงานอุตสาหกรรม	196.04	6.96	3.91
อัตราการใช้จ่ายการลงทุน	56.30		

ดัชนีผลผลิตอุตสาหกรรม (มูลค่าเพิ่ม) SMEs เดือน ธันวาคม 2554 อยู่ที่ระดับ 89.25 เพิ่มขึ้นร้อยละ 10.32

ดัชนีในเดือนธันวาคม 2554 เมื่อเทียบกับเดือนก่อนพบว่า ดัชนีผลผลิตอุตสาหกรรม (มูลค่าเพิ่ม) ดัชนีการส่งสินค้า ดัชนีแรงงานในภาคอุตสาหกรรม และดัชนีผลิตภาพแรงงานอุตสาหกรรม เพิ่มขึ้น แต่ดัชนีสินค้าสำเร็จรูปคงคลัง ดัชนีอัตราส่วนสินค้าสำเร็จรูปคงคลัง ลดลง

ที่มา : สำนักงานเศรษฐกิจอุตสาหกรรม

ประมวลโดย : สำนักงานส่งเสริมวิสาหกิจขนาดกลางและขนาดย่อม

หมายเหตุ : (*) เป็นดัชนีรวมเบื้องต้นของ 33 อุตสาหกรรม

ดัชนีผลผลิตอุตสาหกรรม SMEs รายเดือน

❖ ดัชนีผลผลิตอุตสาหกรรม SMEs เฉลี่ย ระหว่างเดือนมกราคม – ธันวาคม 2554 (ณ เดือนธันวาคม 2554)

ดัชนีผลผลิตอุตสาหกรรม SMEs เฉลี่ย เทียบกับช่วงเดียวกันของปีก่อน

	ปี 2553 (ม.ค.-ธ.ค.)	ปี 2554* (ม.ค.-ธ.ค.)	อัตราการ เปลี่ยนแปลง
ดัชนีผลผลิต (มูลค่าเพิ่ม)	97.96	91.43	-6.67
ดัชนีผลผลิต (มูลค่าผลผลิต)	115.99	110.51	-4.73
ดัชนีการส่งสินค้า	119.32	112.47	-5.74
ดัชนีสินค้าสำเร็จรูปคงคลัง	166.51	163.21	-1.98
ดัชนีอัตราส่วนสินค้าสำเร็จรูปคงคลัง	227.15	264.05	16.24
ดัชนีแรงงานในภาคอุตสาหกรรม	56.24	54.85	-2.47
ดัชนีผลิตภาพแรงงานอุตสาหกรรม	182.62	190.52	4.33
อัตราการใช้กำลังการผลิต	49.93	48.98	-1.92

ดัชนีผลผลิตอุตสาหกรรม SMEs (มูลค่าเพิ่ม) เฉลี่ยปี 2554 (ม.ค. – ธ.ค.) อยู่ที่ระดับ 91.43 ลดลงร้อยละ 6.67 จากค่าเฉลี่ยปี 2553 (ม.ค. –ธ.ค.) ที่อยู่ที่ระดับ 97.96 ส่วนอัตราการใช้กำลังการผลิต ค่าเฉลี่ยปี 2554 อยู่ที่ระดับ 48.98 ลดลงร้อยละ 1.92 จากค่าเฉลี่ยปี 2553 อยู่ที่ระดับ 49.93

ที่มา : สำนักงานเศรษฐกิจอุตสาหกรรม

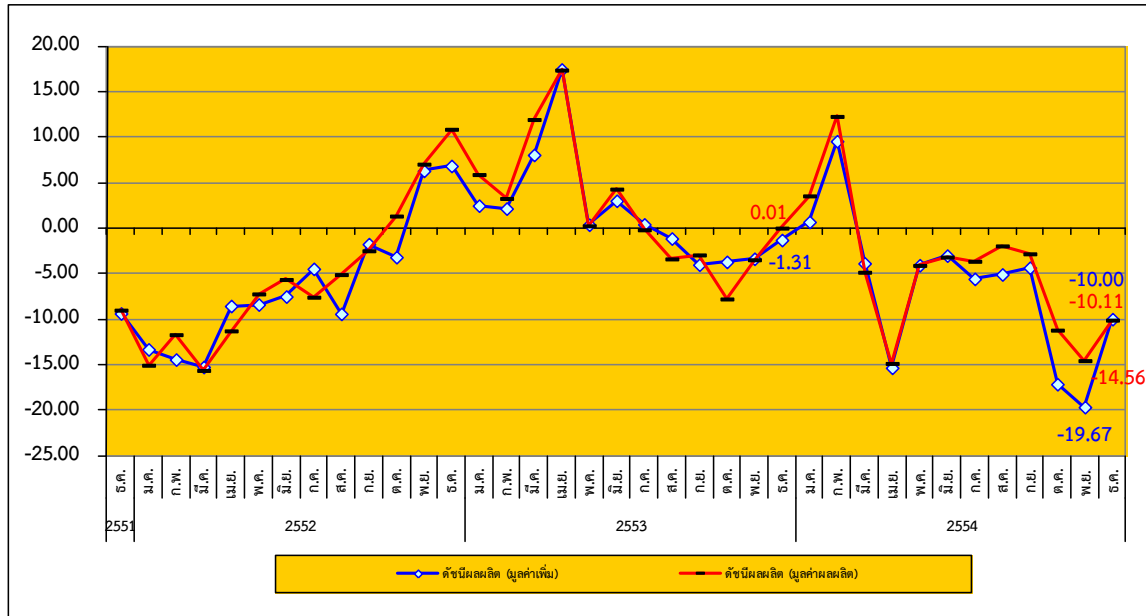
ประมวลโดย : สำนักงานส่งเสริมวิสาหกิจขนาดกลางและขนาดย่อม

หมายเหตุ : (*) เป็นดัชนีรวมเบื้องต้นของ 33 อุตสาหกรรม

ดัชนีผลผลิตอุตสาหกรรม SMEs รายเดือน

❖ ดัชนีผลผลิตอุตสาหกรรม SMEs รายเดือน (ณ เดือนธันวาคม 2554)

อัตราการขยายตัวของดัชนีผลผลิตอุตสาหกรรม SMEs (ณ เดือนธันวาคม 2554) Y-O-Y



ที่มา : สำนักงานเศรษฐกิจอุตสาหกรรม

ประมวลโดย : สำนักงานส่งเสริมวิสาหกิจขนาดกลางและขนาดย่อม

อัตราการขยายตัวของดัชนีผลผลิตถ่วงน้ำหนัก (มูลค่าเพิ่ม) และอัตราการขยายตัวของดัชนีผลผลิตถ่วงน้ำหนัก (มูลค่าผลผลิต) ระหว่าง ธันวาคม 2551 – ธันวาคม 2554 มีแนวโน้มการปรับตัวที่ลดลง และหดตัวเพิ่มขึ้นเมื่อเทียบกับช่วงเดียวกันของปีก่อน

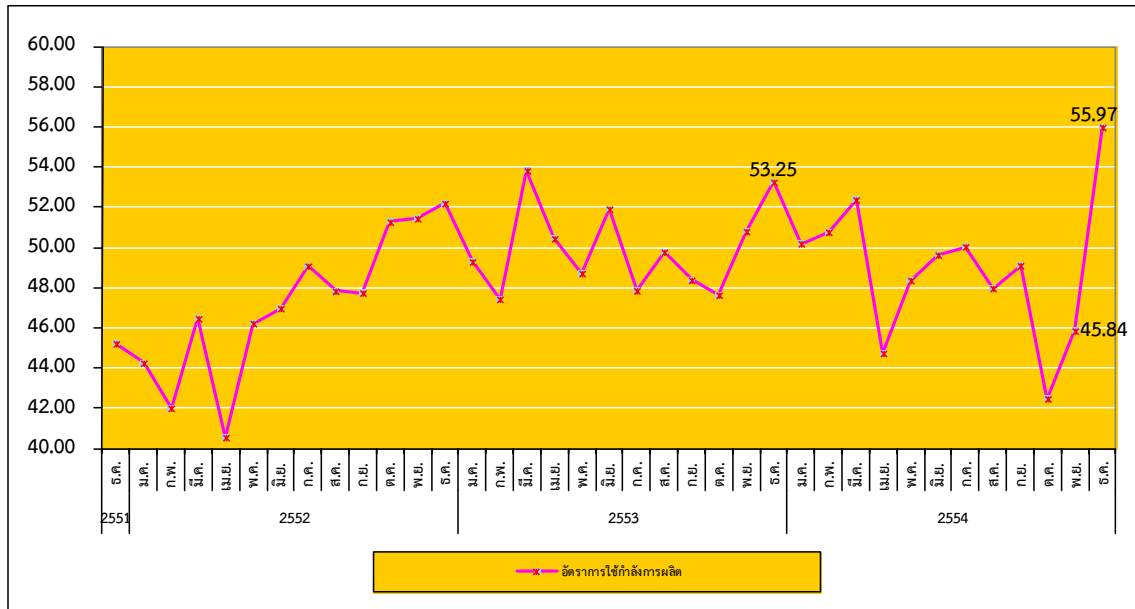
อัตราการขยายตัวของดัชนีผลผลิตถ่วงน้ำหนัก (มูลค่าเพิ่ม) ในเดือนธันวาคม 2554 หดตัวเพิ่มขึ้น เมื่อเทียบกับเดือนเดียวกันของปีที่แล้วร้อยละ (10.00) สำหรับอัตราการขยายตัวของดัชนีผลผลิตถ่วงน้ำหนัก (มูลค่าผลผลิต) ในเดือนธันวาคม 2554 หดตัวเพิ่มขึ้นจากปีก่อนเท่ากับร้อยละ (10.11) แสดงให้เห็นว่า การขยายตัวของดัชนีผลผลิตอุตสาหกรรม SMEs มีการเติบโตที่ลดลง เมื่อเทียบกับช่วงเดียวกันของปีก่อน แต่เมื่อเทียบกับเดือนก่อนมีการหดตัวลดลง

โดยในภาพรวมเป็นการหดตัวลดลงจากปีก่อนเนื่องมาจากการลดลงของกลุ่มการผลิตน้ำมันจากพืช น้ำมันจากสัตว์ และไขมันจากสัตว์ การผลิตเครื่องตีที่ไม่มีแอลกอฮอล์รวมทั้งน้ำดื่มบรรจุขวด การผลิตเครื่องเพชรพลอยและรูปพรรณและของที่เกี่ยวข้อง การผลิตผลิตภัณฑ์โลหะประดิษฐ์อื่นๆ ซึ่งมิได้จัดประเภทไว้ในที่อื่น และการผลิตเนื้อสัตว์และผลิตภัณฑ์จากเนื้อสัตว์ เป็นต้น

ดัชนีผลผลิตอุตสาหกรรม SMEs รายเดือน

❖ ดัชนีผลผลิตอุตสาหกรรม SMEs รายเดือน (ณ เดือนธันวาคม 2554)

อัตราการใช้กำลังการผลิตของอุตสาหกรรม SMEs (ธันวาคม 2551 – ธันวาคม 2554)



ที่มา : สำนักงานเศรษฐกิจอุตสาหกรรม

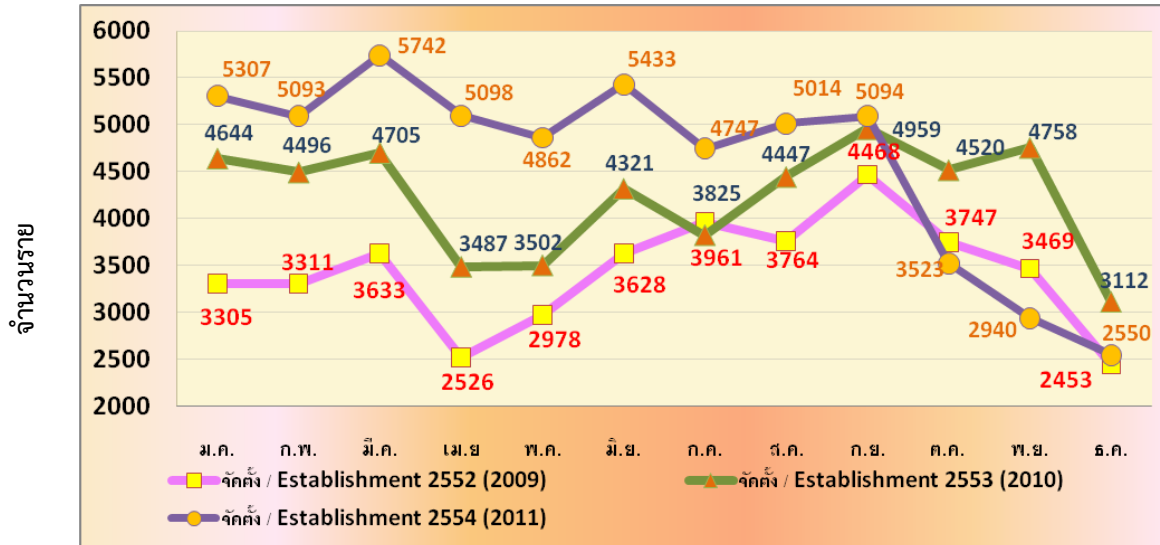
ประมวลโดย : สำนักงานส่งเสริมวิสาหกิจขนาดกลางและขนาดย่อม

อัตราการใช้กำลังการผลิต (Capacity Utilization) สะท้อนถึงอัตราการใช้ทรัพยากรในการผลิตสินค้า โดยแนวโน้มและการเคลื่อนไหวของอัตราการใช้กำลังการผลิตของ SMEs ระหว่าง ธันวาคม 2551 – ธันวาคม 2554 มีแนวโน้มลดลง แม้ว่าในเดือนธันวาคม 2554 อัตราการใช้กำลังการผลิตปรับตัวเพิ่มขึ้นจากเดือนพฤศจิกายน 2554 ซึ่งเท่ากับ 45.84 มาเป็น 55.97 ในเดือนธันวาคม 2554 อย่างไรก็ตามอัตราการใช้กำลังการผลิตยังคงปรับตัวอยู่ในระดับสูงกว่าช่วงเดียวกันของปีก่อนที่เท่ากับ 53.25

การจัดตั้งและยกเลิกกิจการ ประจำเดือนธันวาคม 2554

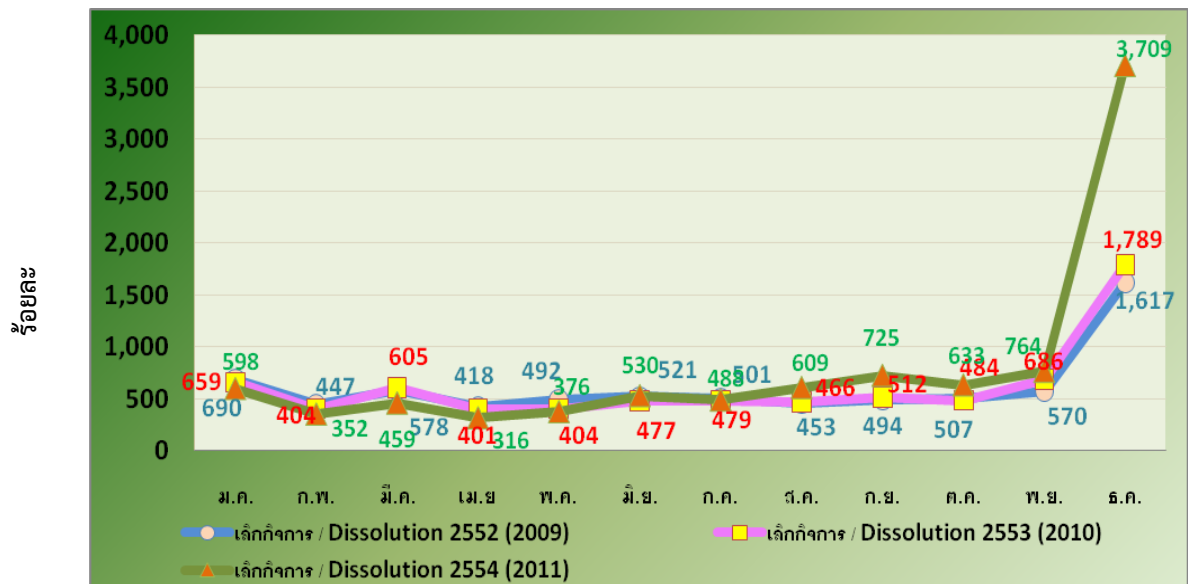
❖ การจัดตั้งและยกเลิกกิจการ

การจัดตั้งกิจการ รายเดือน (มกราคม 2552 – ธันวาคม 2554)



ที่มา : กรมพัฒนาธุรกิจการค้า
ประมวลผลโดย สำนักงานส่งเสริมวิสาหกิจขนาดกลางและขนาดย่อม

การยกเลิกกิจการ รายเดือน (มกราคม 2552 – ธันวาคม 2554)



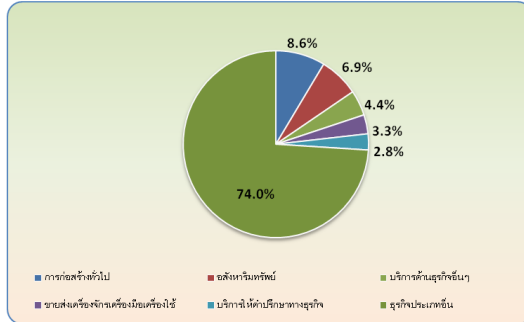
ที่มา : กรมพัฒนาธุรกิจการค้า
ประมวลผลโดย สำนักงานส่งเสริมวิสาหกิจขนาดกลางและขนาดย่อม

การจัดตั้งและยกเลิกกิจการ

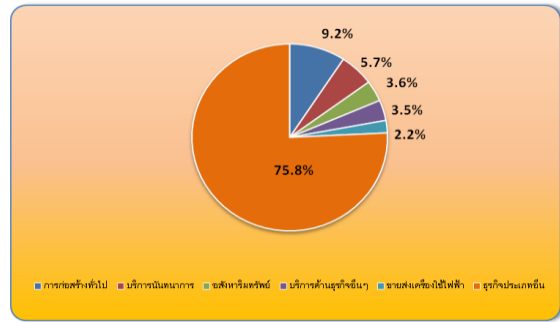
การจัดตั้งและสิ้นสภาพกิจการ รายเดือน (เดือนธันวาคม 2554)

จำนวนราย

จัดตั้งกิจการ



ยกเลิกกิจการ



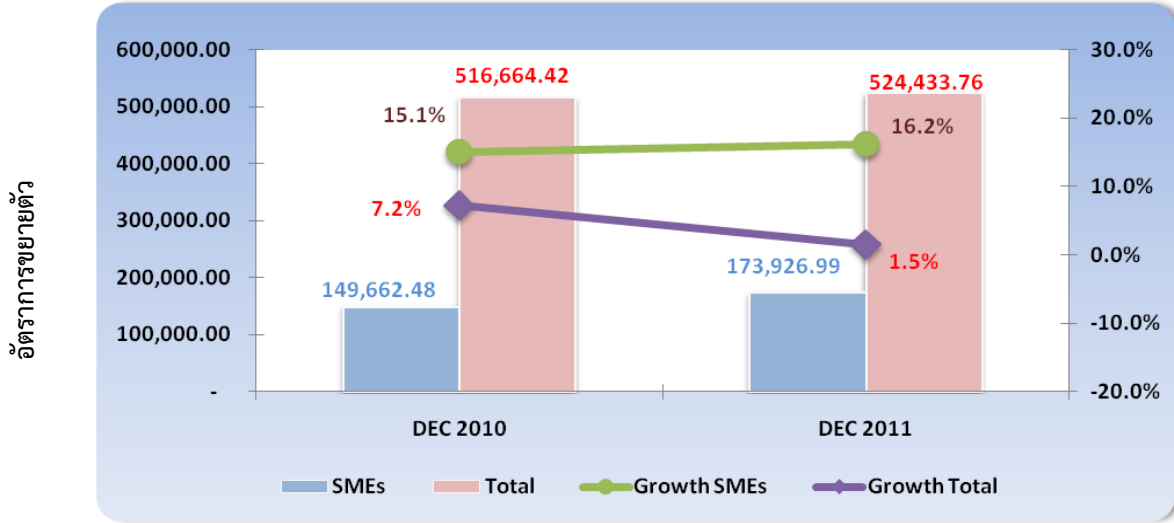
ที่มา : กรมพัฒนาธุรกิจการค้า ประมวลผลโดย สำนักงานส่งเสริมวิสาหกิจขนาดกลางและขนาดย่อม

การจัดตั้งและยกเลิกกิจการเดือน ธันวาคม 2554 มีกิจการที่จัดตั้งใหม่ในเดือนนี้จำนวน 2,550 ราย มีการเลิกกิจการจำนวน 3,709 ราย โดยกิจการใหม่ที่จัดตั้งอยู่ในประเภทธุรกิจก่อสร้างทั่วไป ร้อยละ 8.6 รองลงมาอยู่ในประเภทธุรกิจอสังหาริมทรัพย์ ร้อยละ 6.9 ส่วนการยกเลิกกิจการนั้น จะอยู่ในประเภทธุรกิจการก่อสร้างทั่วไป ร้อยละ 9.2 รองลงมาอยู่ในบริการนันทนาการ ร้อยละ 5.7

การค้าระหว่างประเทศของประเทศ และวิสาหกิจขนาดกลางและขนาดย่อม

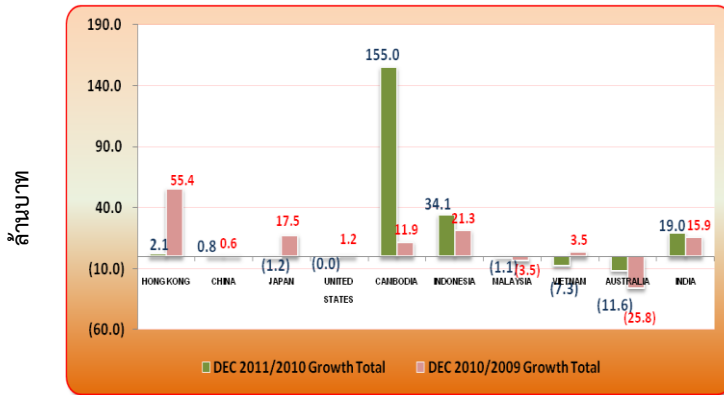
❖ การส่งออกของประเทศ

มูลค่าและอัตราการขยายตัวของการส่งออกของประเทศและ SMEs (เดือนธันวาคม 2554)



ที่มา : กรมศุลกากร ประมวลผลโดย สำนักงานส่งเสริมวิสาหกิจขนาดกลางและขนาดย่อม

อัตราการขยายตัวการส่งออกของประเทศ (เดือนธันวาคม 2554)



ที่มา : กรมศุลกากร
ประมวลผลโดย สำนักงานส่งเสริมวิสาหกิจขนาดกลางและขนาดย่อม

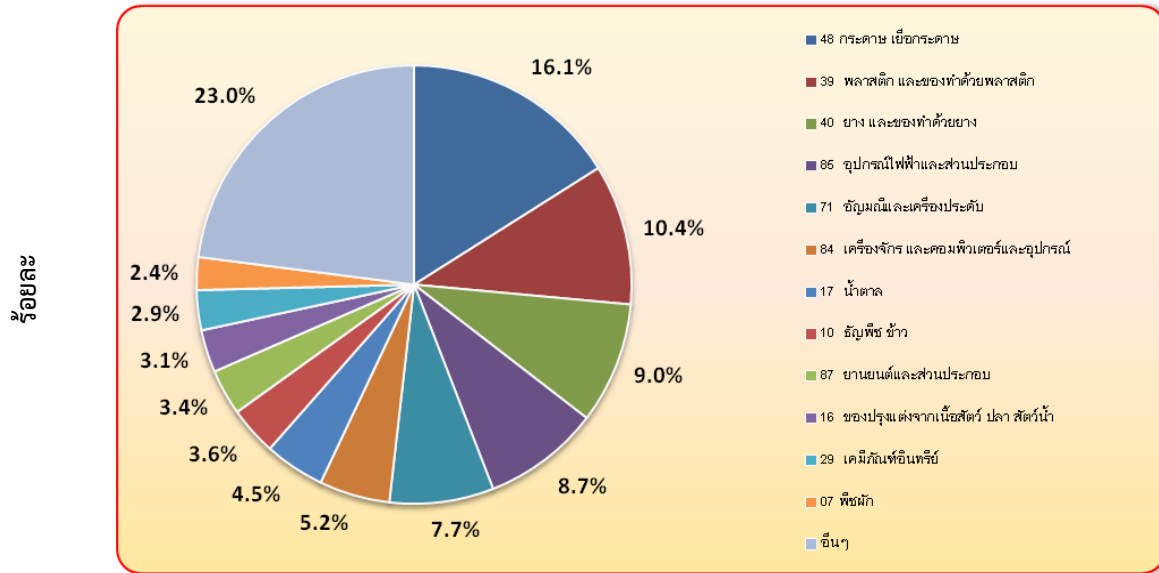
ส่วนสินค้า ส่งออกที่สำคัญของประเทศ ในเดือนธันวาคม 2554 ได้แก่สินค้าในหมวด เครื่องจักร และคอมพิวเตอร์และอุปกรณ์ รองลงมา ได้แก่ หมวดอุปกรณ์ไฟฟ้าและส่วนประกอบ และหมวดยาง และของทำด้วยยาง เป็นต้น

การส่งออกของประเทศเดือนธันวาคม 2554 มีมูลค่าการส่งออกอยู่ที่ 524,433.76 ล้านบาท ขยายตัวสูงขึ้น จากเดือนเดียวกันของปีก่อน เพียง ร้อยละ 1.5 และขยายตัวสูงขึ้นจากเดือนที่ผ่านมา เนื่องจากการเกิดเป็นออร์เดอร์ที่ต้องส่งปลายปีของทุกๆปี อีกทั้งถึงแม้จะเกิด อุทกภัย ที่รุนแรงภายในประเทศ ทำให้ผลผลิตและสินค้าส่งออกโดยรวมเสียหาย แต่โดยรวมแล้วความต้องการในตลาดโลกยังมีแนวโน้มเพิ่มสูงขึ้น ตามทิศทางและแนวโน้มการขยายตัวของเศรษฐกิจและการค้าของตลาดส่งออกสำคัญ โดยประเทศที่มีการขยายตัวสูงได้แก่ฮ่องกง ซึ่งในเดือนนี้มีการขยายตัวสูงขึ้นร้อยละ 55.4 ส่วนประเทศจีน ขยายตัวน้อยมากเพียง ร้อยละ 0.6 ประเทศ ญี่ปุ่น ขยายตัวร้อยละ 17.5 สำหรับประเทศ คู่ค้าสำคัญในกลุ่มอาเซียน ที่มีอัตราการขยายตัว สูงสุดได้แก่ ประเทศ อินโดนีเซีย ซึ่งขยายตัวสูงร้อยละ 21.3 ส่วนประเทศ มาเลเซีย มีการขยายตัวสูงขึ้นร้อยละ 3.5 เท่านั้น

การค้าระหว่างประเทศของวิสาหกิจขนาดกลางและขนาดย่อม

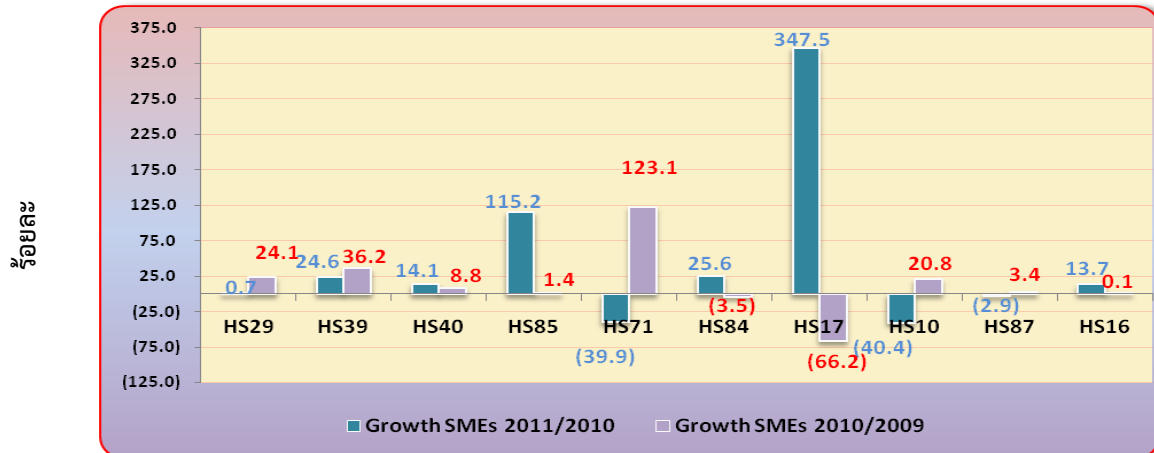
❖ การส่งออกของวิสาหกิจขนาดกลางและขนาดย่อม

สัดส่วนมูลค่าการส่งออกของวิสาหกิจขนาดกลางและขนาดย่อม จำแนกสินค้าสำคัญ(เดือนธันวาคม 2554)



ที่มา : กรมศุลกากร ประมวลผลโดย สำนักงานส่งเสริมวิสาหกิจขนาดกลางและขนาดย่อม

อัตราการขยายตัวของวิสาหกิจขนาดกลางและขนาดย่อม จำแนกตามหมวดสินค้าสำคัญ (เดือนธันวาคม 2554)

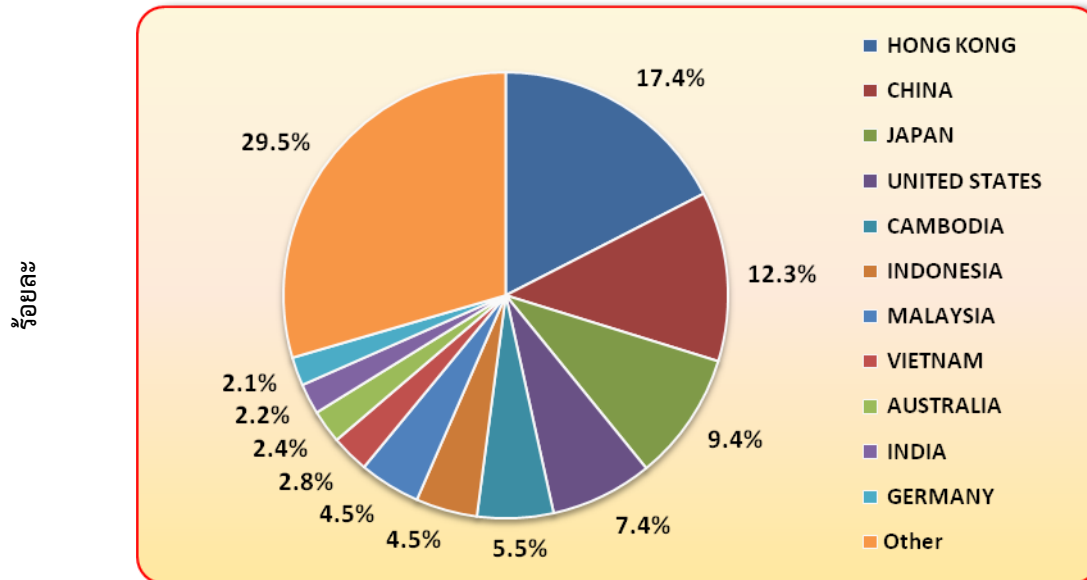


ที่มา : กรมศุลกากร ประมวลผลโดย สำนักงานส่งเสริมวิสาหกิจขนาดกลางและขนาดย่อม

สัดส่วนของการส่งออกของ SMEs เดือนธันวาคม 2554 จำแนกหมวดสินค้าสำคัญ พบว่า สินค้าที่มีสัดส่วนสูงที่สุดอยู่ในหมวดกระดาษ และเยื่อกระดาษ มีสัดส่วนร้อยละ 16.1 รองลงมาอยู่ในหมวดพลาสติก และของทำด้วยพลาสติก และหมวดยาง และของทำด้วยยาง มีสัดส่วนร้อยละ 10.4 และ 9.0 ตามลำดับ ส่วนสินค้าอุตสาหกรรมเช่น เครื่องจักร และคอมพิวเตอร์และอุปกรณ์ มีสัดส่วนอยู่ที่ร้อยละ 5.2 ส่วนหมวดสินค้าสำคัญที่มีอัตราการขยายตัวสูงเมื่อเทียบกับเดือนเดียวกันของปีก่อน ได้แก่ หมวดน้ำตาล ซึ่งมีอัตราการขยายตัวสูงถึงร้อยละ 347.5 รองลงมาคือ หมวด อุปกรณ์ไฟฟ้า และส่วนประกอบ และหมวดเครื่องจักร คอมพิวเตอร์ และอุปกรณ์ เป็นต้น

การค้าระหว่างประเทศของวิสาหกิจขนาดกลางและขนาดย่อม

สัดส่วนการส่งออกของวิสาหกิจขนาดกลางและขนาดย่อม จำแนกตามประเทศคู่ค้า (เดือนธันวาคม 2554)



ที่มา : กรมศุลกากร ประมวลผลโดย สำนักงานส่งเสริมวิสาหกิจขนาดกลางและขนาดย่อม

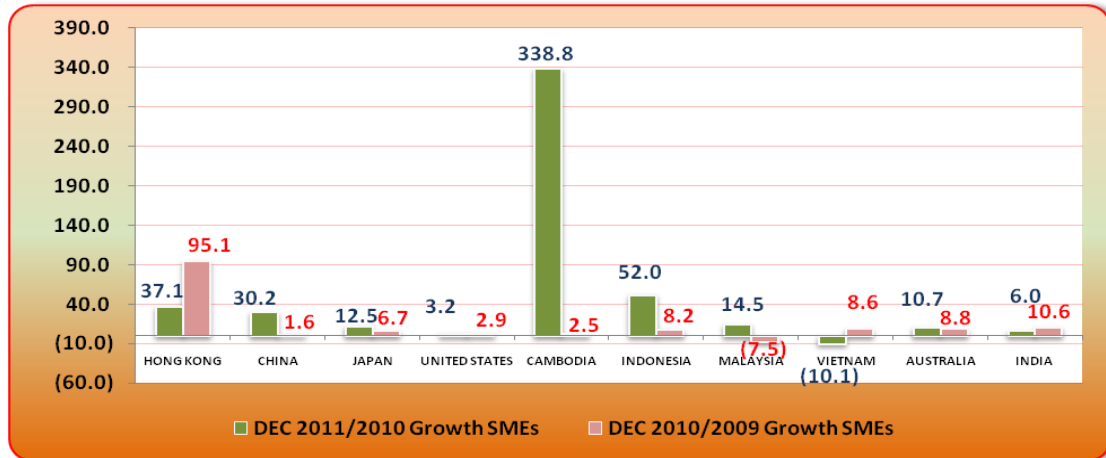
❖ การส่งออกของวิสาหกิจขนาดกลางและขนาดย่อม

การส่งออกของ SMEs เดือนธันวาคม 2554 จำแนกตามประเทศการส่งออก พบว่าสัดส่วนของการส่งออกไปยังประเทศฮ่องกง มีสัดส่วนสูงที่สุดคิดเป็นร้อยละ 17.4 รองลงมาได้แก่ประเทศ จีน และ ญี่ปุ่น คิดเป็นร้อยละ 12.3 และ 9.4 ตามลำดับ ส่วนประเทศสหรัฐอเมริกา มีสัดส่วนร้อยละ 7.4 นอกจากนั้น การค้าในประเทศอาเซียน เช่น มาเลเซีย เวียดนาม อินโดนีเซีย ฟิลิปปินส์ ก็ยังมีบทบาทสำคัญอย่างมากเช่นเดียวกัน โดยที่ประเทศ กัมพูชา มีสัดส่วนในการส่งออกสูงสุดในกลุ่มประเทศอาเซียน คือมีสัดส่วนร้อยละ 5.5

การค้าระหว่างประเทศของวิสาหกิจขนาดกลางและขนาดย่อม

❖ การส่งออกของวิสาหกิจขนาดกลางและขนาดย่อม

อัตราการขยายตัวจำแนกประเทศที่สำคัญ (เดือนธันวาคม 2554)



ที่มา : กรมศุลกากร

ประมวลผลโดย สำนักงานส่งเสริมวิสาหกิจขนาดกลางและขนาดย่อม

การส่งออกของ SMEs จำแนกประเทศคู่ค้าที่สำคัญ พบว่ามีมูลค่าการส่งออก เพิ่มขึ้นเล็กน้อย โดยในเดือน ธันวาคม 2554 ประเทศจีน มีมูลค่าการส่งออกสูงจากเดือนเดียวกันของปีก่อนร้อยละ 30.2 ส่วนประเทศญี่ปุ่น มีมูลค่าการส่งออกสูงจากเดือนเดียวกันของปีก่อนร้อยละ 12.5 ส่วนประเทศสหรัฐอเมริกา มีมูลค่าการส่งออกขยายตัวจากปีก่อนเล็กน้อย ร้อยละ 3.2 และประเทศฮ่องกง มีมูลค่าการส่งออก ขยายตัวสูงขึ้น ร้อยละ 37.1 จากเดือนเดียวกันของปี ก่อน และเมื่อพิจารณาในประเทศในอาเซียนเอเชีย อย่างเช่น ประเทศ กัมพูชา จะมีมูลค่าการส่งออกสูงขึ้น อย่างมากจากปีที่ผ่านมาถึงร้อยละ 338.8 จากการที่การส่งออกมีการขยายตัวเพิ่มขึ้น เนื่องจาก แนวโน้มการขยายตัวอย่างต่อเนื่อง ของเศรษฐกิจ โลก รวมทั้ง สินค้าเกษตรและอาหารที่ราคามีการปรับตัวสูงขึ้นต่อเนื่อง

การส่งออกของ SMEs รายประเทศ พบว่า ประเทศญี่ปุ่นที่มีมูลค่าการส่งออกเพิ่มขึ้นร้อยละ 12.5 จากเดือน เดียวกันของปีก่อน เกิดจากการขยายตัวของสินค้าสำคัญในหมวดพลาสติก และของทำด้วยพลาสติก และของ ทำด้วยยาง เป็นต้น ส่วนสภาวะการส่งออกในตลาดสหรัฐอเมริกา มีมูลค่าการส่งออกขยายตัวเล็กน้อยร้อยละ 3.2 เมื่อเทียบกับ เดือนเดียวกันของปีก่อน โดยหมวดสินค้าสำคัญที่มีการขยายตัวสูง ได้แก่ หมวดธัญพืช ข้าว ร้อยละ 20.9 และหมวดพลาสติก และของทำด้วยพลาสติก ร้อยละ 20.3 ส่วนสินค้ากลุ่มอื่นๆ กลับมีทิศทางหดตัวลง ซึ่งแสดงให้เห็นว่า เศรษฐกิจสหรัฐอเมริกา เริ่มมีทิศทางชะลอตัว และยังเผชิญปัญหาจากวิกฤติทางการเงินอย่างต่อเนื่อง ส่วนสภาวะการส่งออกในตลาดจีน พบว่ามีมูลค่า การส่งออกขยายตัวสูงขึ้นร้อยละ 30.2 จากการขยายตัวของสินค้าสำคัญในหมวดพืชผัก รองลงมาคือ หมวดผลไม้และลูกนัตที่ บริโภคได้ และหมวดยาง และของทำด้วยยาง ตามลำดับ