

รายงานสถานการณ์วิสาหกิจขนาดกลางและขนาดย่อม ประจำเดือนมกราคม 2556

บทสรุปผู้บริหาร

ภาวะเศรษฐกิจวิสาหกิจขนาดกลางและขนาดย่อม ด้านธุรกิจภาคการค้าและบริการ โดยดัชนีความเชื่อมั่นภาคการค้าและบริการ เดือนธันวาคม 2555 พบว่า มีค่าดัชนี 53.7 ปรับตัวเพิ่มขึ้นจาก 51.9 ในเดือนก่อน โดยองค์ประกอบปรับตัวเพิ่มขึ้นได้แก่ ด้านกำไร การลงทุน การจ้างงานและยอดขาย นำมาซึ่งผลมาจากสถานการณ์ด้านการบริโภคในประเทศมีความคึกคักต่อเนื่องอีกทั้งในช่วงเดือนธันวาคมเข้าสู่เทศกาลคริสต์มาสและปีใหม่

เมื่อเปรียบเทียบดัชนีความเชื่อมั่น 4 ภาคธุรกิจ ระหว่าง ดัชนีความเชื่อมั่นผู้ประกอบการการค้าและบริการ (TSSI) ดัชนีความเชื่อมั่นภาคอุตสาหกรรม (TISI) ดัชนีความเชื่อมั่นทางธุรกิจ (BSI) และดัชนีความเชื่อมั่นผู้บริโภค (CCI) พบว่า ดัชนี TSSI TISI CCI มีการปรับตัวสูงขึ้นจากเดือนก่อน ขณะที่ดัชนี BSI กลับมีการปรับตัวลดลงจากเดือนก่อน เนื่องจากสถานการณ์ด้านการบริโภคในประเทศมีความคึกคักต่อเนื่อง อีกทั้งในเดือนธันวาคมเป็นช่วงเข้าสู่เทศกาลคริสต์มาสและปีใหม่ อีกทั้งผู้บริโภคคลายความกังวลเกี่ยวกับสถานการณ์เศรษฐกิจโลกและเศรษฐกิจไทย โดยสถานการณ์เศรษฐกิจภายในประเทศและเศรษฐกิจโลกปรับตัวดีขึ้น

ส่วนภาคอุตสาหกรรม ดัชนีผลผลิตอุตสาหกรรมมีค่าดัชนี (มูลค่าเพิ่ม) เดือนธันวาคม 2555 อยู่ที่ 83.0 ปรับตัวลดลงเมื่อเทียบกับเดือนเดียวกันของปีก่อน ร้อยละ 7.1 ส่วนอัตราการใช้จ่ายการลงทุนมีค่าดัชนีอยู่ที่ 44.6 ลดลงจากช่วงเดียวกันของปีก่อน ซึ่งมีดัชนีอยู่ที่ 48.4

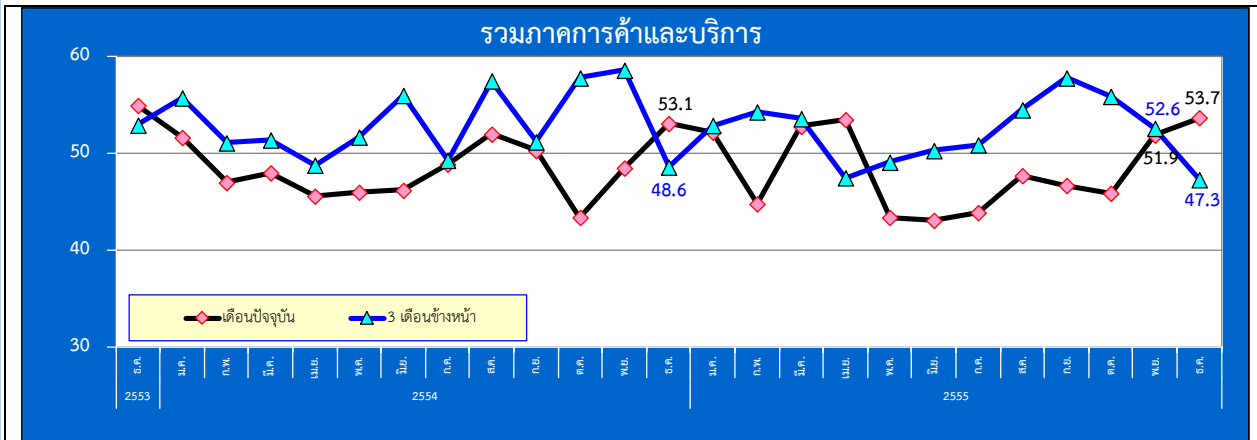
การจัดตั้งและสิ้นสภาพกิจการเดือนธันวาคม 2555 พบว่า ในส่วนการจัดตั้งกิจการใหม่จำนวน 4,540 ราย ขยายตัวเพิ่มขึ้นจากเดือนเดียวกันของปีก่อน ร้อยละ 78.0 ส่วนการยกเลิกกิจการมีจำนวน 3,838 ราย ขยายตัวเพิ่มขึ้นจากเดือนเดียวกันของปีก่อน ร้อยละ 3.5

เมื่อพิจารณาด้าน การส่งออกเดือน ธันวาคม 2555 พบว่า SMEs มีมูลค่าการส่งออก 135,337.56 ล้านบาท หดตัวลงร้อยละ 22.2 เมื่อเทียบกับเดือนเดียวกันของปีก่อน และหดตัวร้อยละ 14.3 เมื่อเทียบกับเดือนก่อนหน้า โดยสินค้าสำคัญที่มีการขยายตัวของการส่งออกสูง ได้แก่ ปลา สัตว์น้ำ จำพวกครัสตาเซีย พืชผัก และธัญพืช ข้าว เป็นต้นส่วนตลาดสำคัญที่มีการขยายตัวการส่งออกสูง อยู่ในเอเชียตะวันออกเฉียงใต้ทั้งหมด ได้แก่ พม่า สิงคโปร์ และสาธารณรัฐประชาธิปไตยประชาชนลาว ตามลำดับ



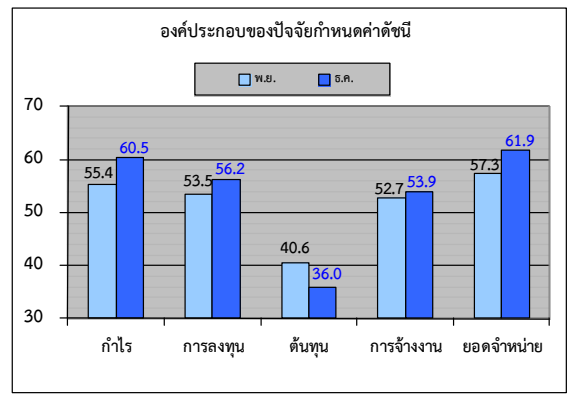
ดัชนีความเชื่อมั่นผู้ประกอบการภาคการค้าและบริการรายเดือน (TSSI)

❖ ความเชื่อมั่น TSSI (SMEs) ประจำเดือนธันวาคม ปี 2555



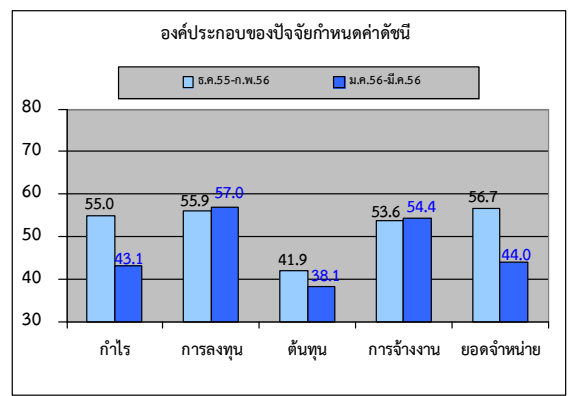
❖ ดัชนี TSSI SMEs ภาคการค้าและบริการ เดือนธันวาคม 2555

เท่ากับ 53.7 ปรับตัวเพิ่มขึ้นจาก 51.9 ในเดือนก่อน โดยองค์ประกอบปรับตัวเพิ่มขึ้นได้แก่ ด้านกำไร การลงทุน การจ้างงานและยอดจำหน่าย เป็นผลมาจากสถานการณ์ด้านการบริโภคในประเทศมีความคึกคักต่อเนื่องอีกทั้งในช่วงเดือนธันวาคมเข้าสู่เทศกาลคริสต์มาสและปีใหม่



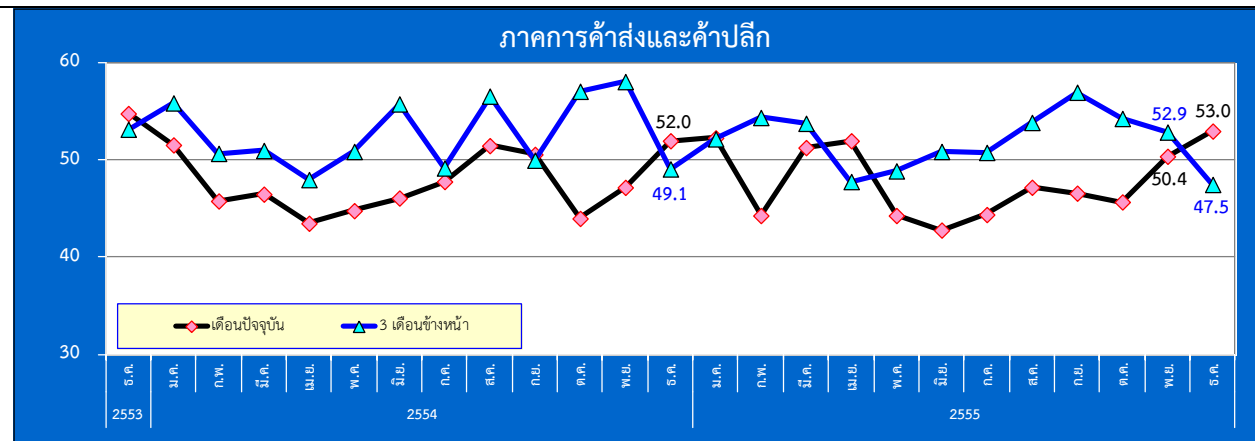
❖ ดัชนีคาดการณ์ 3 เดือนปรับตัวลดลงจากเดือนก่อนที่ระดับ 52.6

มาอยู่ที่ระดับ 47.3 โดยเป็นการปรับตัวลดลงขององค์ประกอบด้านกำไร ต้นทุนและยอดจำหน่าย เป็นหลัก

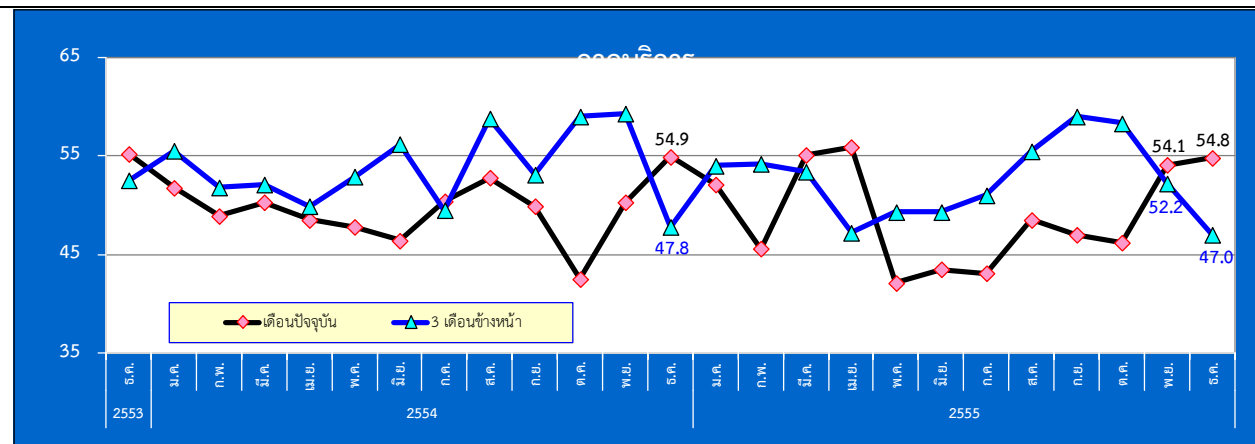


ดัชนีความเชื่อมั่นผู้ประกอบการการค้าและบริการรายเดือน (TSSI)

❖ ความเชื่อมั่น TSSI (SMEs) ประจำเดือนธันวาคม 2555



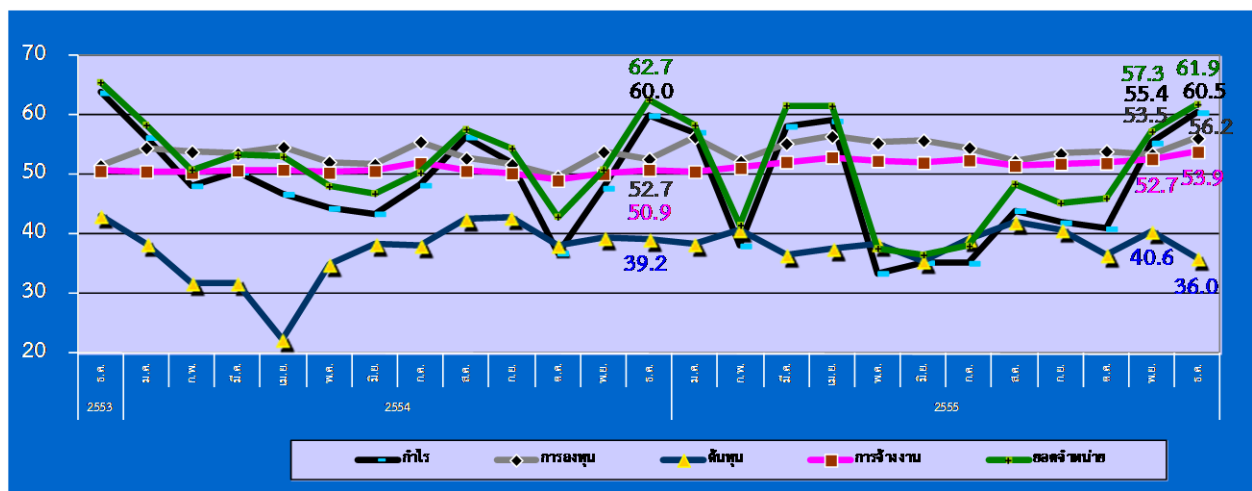
ดัชนี TSSI SMEs ภาคการค้าส่งและค้าปลีก เดือนธันวาคม 2555 เท่ากับ 53.0 ปรับตัวเพิ่มขึ้นจาก 50.4 ในเดือนก่อน ซึ่งปรับตัวเพิ่มขึ้นขององค์ประกอบด้านกำไร การลงทุน การจ้างงานและยอดจำหน่าย ในส่วนภาคการค้าส่ง เดือนธันวาคม 2555 อยู่ในระดับเพิ่มขึ้น เท่ากับ 49.7 จากระดับ 48.6 ในเดือนก่อน สาขาธุรกิจภาคการค้าส่งปรับตัวเพิ่มขึ้น ได้แก่ ค้าส่ง สินค้าเกษตร สำหรับภาคการค้าปลีก ธันวาคม 2555 เท่ากับ 54.8 เพิ่มขึ้นจาก 54.1 สาขาธุรกิจที่เพิ่มขึ้น ได้แก่ ร้านค้าปลีกสมัยใหม่และค้าปลีกดั้งเดิม เป็นต้น



ดัชนี TSSI SMEs ภาคบริการ เดือนธันวาคม 2555 เท่ากับ 54.8 ปรับตัวเพิ่มขึ้นจาก 54.1 ในเดือนก่อน ซึ่งเป็นการปรับตัวเพิ่มขึ้นขององค์ประกอบด้านกำไร การลงทุน การจ้างงานและยอดจำหน่าย แต่เมื่อเปรียบเทียบกับปีก่อนดัชนีอยู่ในระดับที่เพิ่มขึ้น โดยสาขาธุรกิจที่ลดลง ได้แก่ บริการด้านสุขภาพ ด้านการขนส่ง และร้านอาหาร เป็นต้น

ดัชนีความเชื่อมั่นผู้ประกอบการภาคการค้าและบริการรายเดือน (TSSI)

❖ ความเชื่อมั่น TSSI (SMEs) แยกตามองค์ประกอบธุรกิจปี (ธันวาคม 2553 – ธันวาคม 2555)

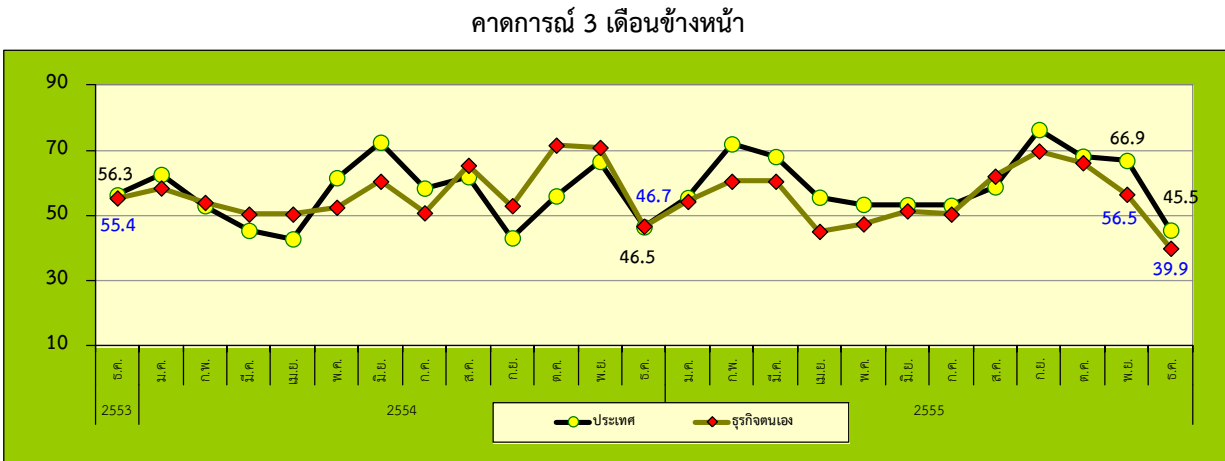
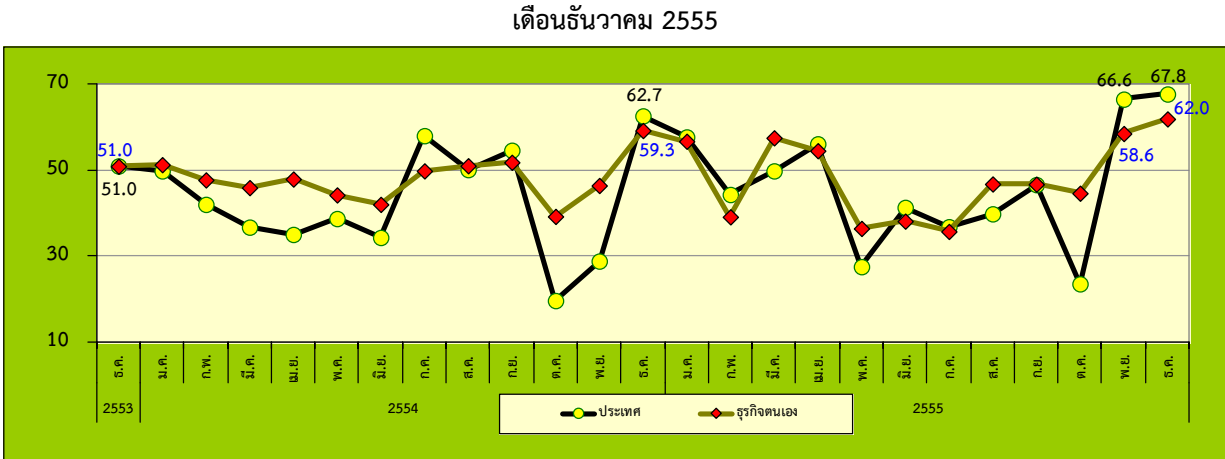


- ❖ องค์ประกอบของดัชนีในปัจจุบันที่ปรับตัวเพิ่มขึ้น ได้แก่ ดัชนีด้านกำไร การลงทุน การจ้างงานและยอดจำหน่าย โดยค่าดัชนีที่ปรับเพิ่มขึ้นจากเดือนพฤศจิกายน 2555 อยู่ที่ระดับ 60.5 56.2 53.9 และ 57.3 ตามลำดับ
- ❖ องค์ประกอบของดัชนีที่ปรับตัวลดลง ได้แก่ ดัชนีต้นทุน อยู่ที่ระดับ 36.0

ที่มา : รายงานดัชนีความเชื่อมั่นผู้ประกอบการภาคการค้าและบริการ เดือนธันวาคม 2555

ดัชนีความเชื่อมั่นผู้ประกอบการภาคการค้าและบริการรายเดือน (TSSI)

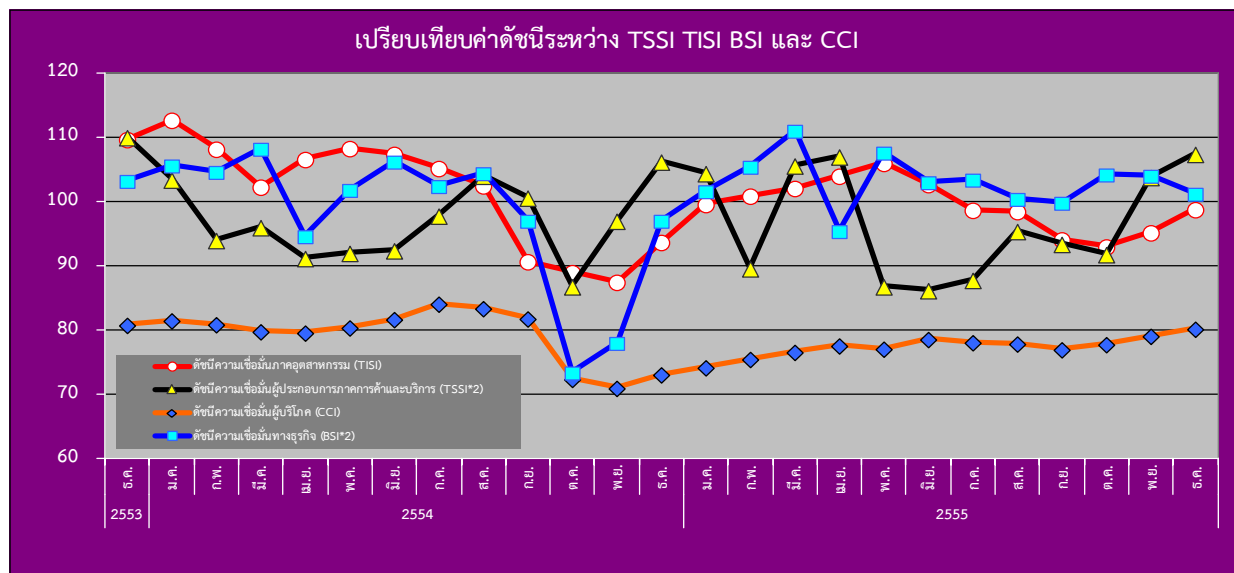
❖ ความเชื่อมั่นต่อภาวะเศรษฐกิจประเทศและธุรกิจตนเองของ SMEs



❖ ค่าดัชนีดัชนีความเชื่อมั่นของผู้ประกอบการ SMEs ภาคการค้าและบริการต่อภาวะเศรษฐกิจของประเทศและต่อธุรกิจตนเองในเดือนปัจจุบันปรับตัวเพิ่มขึ้นอยู่ที่ระดับ 67.8 และ 62.0 จากระดับ 66.6 และ 58.6 ในเดือนก่อน ตามลำดับ สำหรับค่าดัชนีคาดการณ์ 3 เดือนข้างหน้าดัชนีทั้งความเชื่อมั่นต่อภาวะเศรษฐกิจของประเทศและธุรกิจตนเองปรับตัวลดลงอยู่ที่ระดับ 45.5 และ 39.9 จากระดับ 66.9 และ 56.5 ในเดือนก่อน ตามลำดับ พิจารณาได้ว่าผู้ประกอบการวิสาหกิจขนาดกลางและขนาดย่อมภาคการค้าและบริการมีความเชื่อมั่นทั้งต่อเศรษฐกิจของประเทศและต่อธุรกิจตนเองในปัจจุบันดีขึ้น แต่คาดการณ์ 3 เดือนอยู่ในระดับลดลง

ดัชนีความเชื่อมั่นผู้ประกอบการภาคการค้าและบริการรายเดือน (TSSI)

❖ เปรียบเทียบดัชนีความเชื่อมั่น 4 ภาคธุรกิจระหว่าง TSSI, TISI, BSI และ CCI รายเดือน



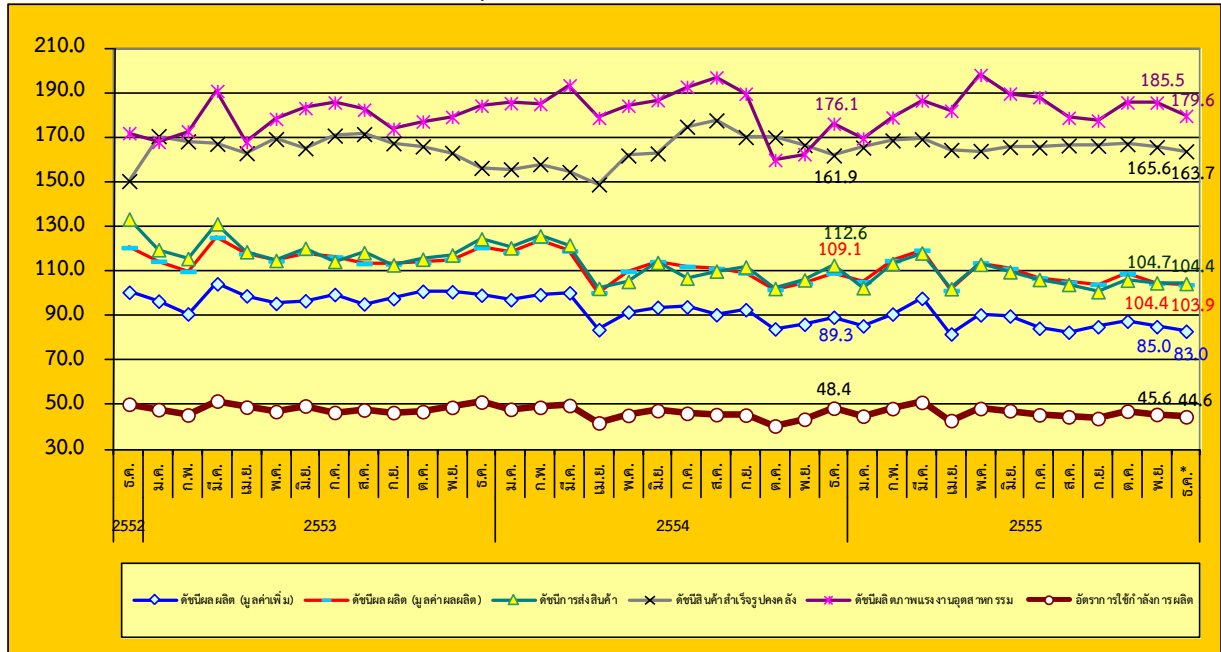
หมายเหตุ : ค่าดัชนี TSSI และ BSI ได้ทำการคำนวณปรับฐาน 100

- ❖ ค่าดัชนีความเชื่อมั่นในภาพรวมของดัชนีทั้ง 4 ภาคธุรกิจ ได้แก่ TSSI TISI CCI เพิ่มขึ้น ขณะที่ BSI ปรับตัวลดลง จากเดือนก่อนโดยค่าดัชนีทั้ง 4 ภาคธุรกิจในเดือนธันวาคม 2555 อยู่ที่ระดับ 107.4 98.8 80.2 และ 101.2 ตามลำดับ
- ❖ ดัชนี TSSI ปรับตัวเพิ่มขึ้นในเดือนธันวาคม 2555 โดยองค์ประกอบที่ปรับตัวเพิ่มขึ้น ได้แก่ กำไร การลงทุน การจ้างงาน และยอดจำหน่าย เนื่องจากสถานการณ์ด้านการบริโภคในประเทศมีความคึกคักต่อเนื่อง อีกทั้งในเดือนธันวาคมเป็นช่วงเข้าสู่เทศกาลคริสต์มาสและปีใหม่
- ❖ ดัชนี TISI ปรับตัวเพิ่มขึ้น จากองค์ประกอบของดัชนีด้านยอดขายคำสั่งซื้อโดยรวม ยอดขายโดยรวม ปริมาณการผลิตและผลประกอบการ เกิดจากความต้องการสินค้าและบริการ เป็นแรงขับเคลื่อนต่อเนื่องจากเดือนก่อนหน้า เนื่องจากอยู่ในช่วงเทศกาลคริสต์มาสและปีใหม่ ประกอบกับในเดือนธันวาคมมีกิจกรรมส่งเสริมการขายสินค้าหลายรายการโดยเฉพาะงานมหกรรมยานยนต์ (Motor Expo)
- ❖ ดัชนี CCI ปรับตัวเพิ่มขึ้น เนื่องจากผู้บริโภคคลายความกังวลเกี่ยวกับสถานการณ์เศรษฐกิจโลกและเศรษฐกิจไทย โดยสถานการณ์เศรษฐกิจภายในประเทศและเศรษฐกิจโลกปรับตัวดีขึ้น จนส่งผลให้การบริโภค การลงทุน การส่งออกและการท่องเที่ยวปรับตัวดีขึ้น
- ❖ ดัชนี BSI ปรับตัวลดลง จากผลประกอบการ การผลิต การจ้างงาน การลงทุน ต้นทุนการผลิต และคำสั่งซื้อ อย่างไรก็ตามค่าดัชนียังคงอยู่ในระดับสูงกว่าค่าฐานที่ 100 สำหรับอุปสรรคของการดำเนินธุรกิจ ได้แก่ การปรับราคาสินค้าทำได้ยาก ต้นทุนการผลิตสูง และความไม่แน่นอนเกี่ยวกับสถานะเศรษฐกิจ

ดัชนีผลผลิตอุตสาหกรรม SMEs รายเดือน

❖ ดัชนีผลผลิตอุตสาหกรรม SMEs รายเดือน (ณ เดือนธันวาคม 2555)

ดัชนีผลผลิตอุตสาหกรรม SMEs เดือนธันวาคม 2555



ที่มา : สำนักงานเศรษฐกิจอุตสาหกรรม

ประมวลโดย : สำนักงานส่งเสริมวิสาหกิจขนาดกลางและขนาดย่อม

หมายเหตุ : (*) เป็นดัชนีรวมเบื้องต้นของ 33 อุตสาหกรรม

	เดือนธันวาคม 2555		
	ดัชนี (*)	อัตราการเปลี่ยนแปลงเมื่อเทียบกับเดือนก่อน (%)	อัตราการเปลี่ยนแปลงเมื่อเทียบกับเดือนเดียวกันของปีก่อน (%)
ดัชนีผลิต (มูลค่าเพิ่ม)	82.98	-2.42	-7.05
ดัชนีผลผลิต (มูลค่าผลผลิต)	103.86	-0.56	-4.80
ดัชนีการส่งออกสินค้า	104.40	-0.30	-7.27
ดัชนีสินค้าสำเร็จรูปคงคลัง	163.72	-1.13	1.14
ดัชนีอัตราส่วนสินค้าสำเร็จรูปคงคลัง	273.03	4.12	6.84
ดัชนีแรงงานในภาคอุตสาหกรรม	57.32	-2.70	0.98
ดัชนีผลิตภาพแรงงานอุตสาหกรรม	179.62	-3.19	2.01
อัตราการใช้จ่ายกำลังการผลิต	44.60		

ดัชนีผลผลิตอุตสาหกรรม (มูลค่าเพิ่ม) SMEs เดือนธันวาคม 2555 อยู่ที่ระดับ 82.98 ลดลง ร้อยละ 2.42

ดัชนีในเดือนธันวาคม 2555 เมื่อเทียบกับเดือนก่อนพบว่า ดัชนีอัตราส่วนสินค้าสำเร็จรูปคงคลัง เพิ่มขึ้น ดัชนีผลผลิตอุตสาหกรรม (มูลค่าเพิ่ม) ดัชนีการส่งออกสินค้า ดัชนีสินค้าสำเร็จรูปคงคลัง ดัชนีแรงงานในภาคอุตสาหกรรม และดัชนีผลิตภาพแรงงานอุตสาหกรรม ลดลง

ที่มา : สำนักงานเศรษฐกิจอุตสาหกรรม

ประมวลโดย : สำนักงานส่งเสริมวิสาหกิจขนาดกลางและขนาดย่อม

หมายเหตุ : (*) เป็นดัชนีรวมเบื้องต้นของ 33 อุตสาหกรรม

ดัชนีผลผลิตอุตสาหกรรม SMEs รายเดือน

❖ ดัชนีผลผลิตอุตสาหกรรม SMEs เฉลี่ย ระหว่างเดือนมกราคม – ธันวาคม 2555 (ณ เดือนธันวาคม 2555)

ดัชนีผลผลิตอุตสาหกรรม SMEs เฉลี่ย เทียบกับช่วงเดียวกันของปีก่อน

	ปี 2554 (ม.ค.-ธ.ค.)	ปี 2555* (ม.ค.-ธ.ค.)	อัตราการ เปลี่ยนแปลง
ดัชนีผลผลิต (มูลค่าเพิ่ม)	92.08	87.28	-5.21
ดัชนีผลผลิต (มูลค่าผลผลิต)	111.25	108.57	-2.41
ดัชนีการส่งสินค้า	111.47	107.30	-3.74
ดัชนีสินค้าสำเร็จรูปคงคลัง	163.67	166.14	1.50
ดัชนีอัตราส่วนสินค้าสำเร็จรูปคงคลัง	258.46	242.83	-6.05
ดัชนีแรงงานในภาคอุตสาหกรรม	56.11	57.58	2.61
ดัชนีผลิตภาพแรงงานอุตสาหกรรม	183.13	183.61	0.27
อัตราการใช้จ่ายกำลังการผลิต	45.63	46.31	1.49

ดัชนีผลผลิตอุตสาหกรรม SMEs (มูลค่าเพิ่ม) เฉลี่ยปี 2555 (ม.ค. – ธ.ค.) อยู่ที่ระดับ 87.28 ลดลงร้อยละ 5.21 จากค่าเฉลี่ยปี 2554 (ม.ค. – ธ.ค.) ที่อยู่ที่ระดับ 92.08 ส่วนอัตราการใช้จ่ายกำลังการผลิต ค่าเฉลี่ยปี 2555 อยู่ที่ระดับ 46.31 เพิ่มขึ้นร้อยละ 1.49 จากค่าเฉลี่ยปี 2554 อยู่ที่ระดับ 45.63

ที่มา : สำนักงานเศรษฐกิจอุตสาหกรรม

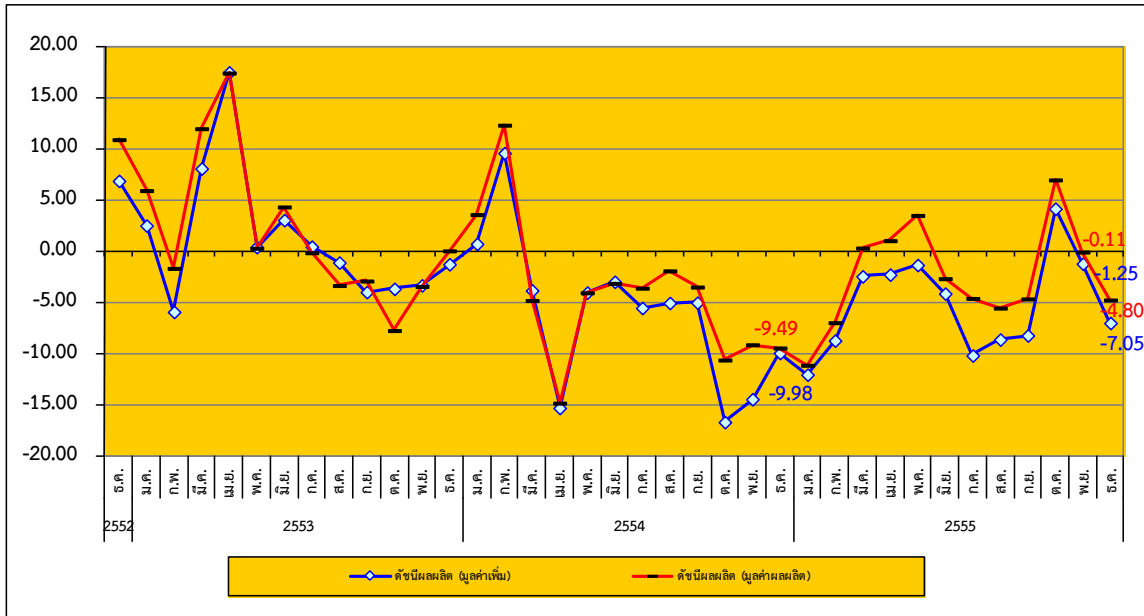
ประมวลโดย : สำนักงานส่งเสริมวิสาหกิจขนาดกลางและขนาดย่อม

หมายเหตุ : (*) เป็นดัชนีรวมเบื้องต้นของ 33 อุตสาหกรรม

ดัชนีผลผลิตอุตสาหกรรม SMEs รายเดือน

❖ ดัชนีผลผลิตอุตสาหกรรม SMEs รายเดือน (ณ เดือนธันวาคม 2555)

อัตราการขยายตัวของดัชนีผลผลิตอุตสาหกรรม SMEs (ณ เดือนธันวาคม 2555) Y-O-Y



ที่มา : สำนักงานเศรษฐกิจอุตสาหกรรม

ประมวลโดย : สำนักงานส่งเสริมวิสาหกิจขนาดกลางและขนาดย่อม

อัตราการขยายตัวของดัชนีผลผลิตถ่วงน้ำหนัก (มูลค่าเพิ่ม) และอัตราการขยายตัวของดัชนีผลผลิตถ่วงน้ำหนัก (มูลค่าผลผลิต) ระหว่างเดือนธันวาคม 2552 – เดือนธันวาคม 2555 มีแนวโน้มการปรับตัวที่ลดลง และหดตัวลดลงเมื่อเทียบกับช่วงเดียวกันของปีก่อน

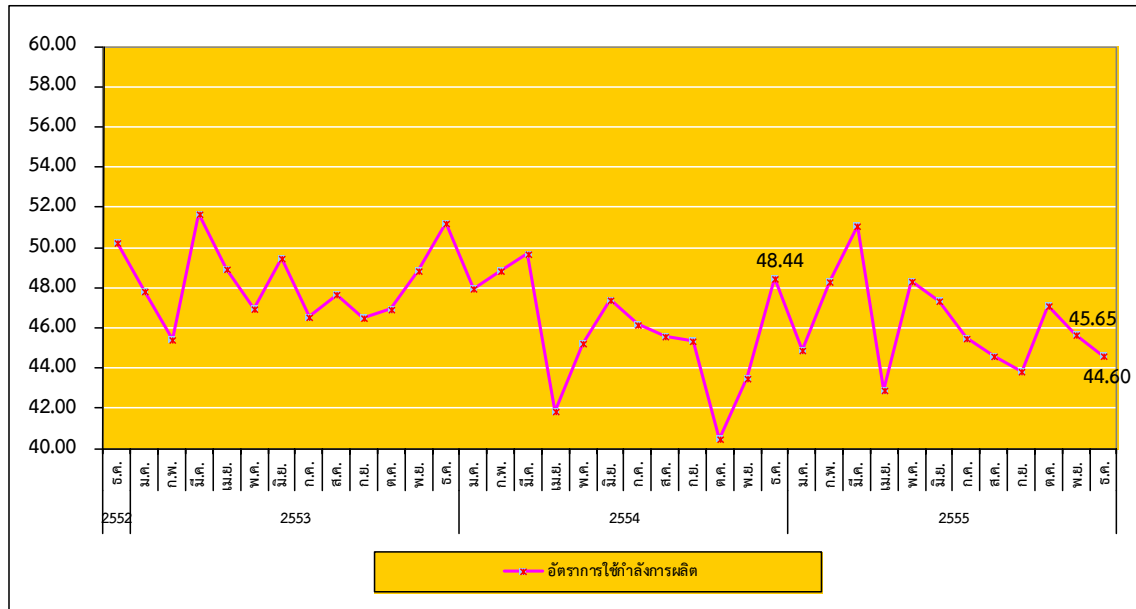
อัตราการขยายตัวของดัชนีผลผลิตถ่วงน้ำหนัก (มูลค่าเพิ่ม) ในเดือนธันวาคม 2555 หดตัวลดลง เมื่อเทียบกับเดือนเดียวกันของปีที่แล้วร้อยละ (7.05) จากร้อยละ (9.98) และหดตัวเพิ่มขึ้นจากเดือนพฤศจิกายน 2555 ที่ผ่านมาที่เท่ากับร้อยละ (1.25) สำหรับอัตราการขยายตัวของดัชนีผลผลิตถ่วงน้ำหนัก(มูลค่าผลผลิต) ในเดือนธันวาคม 2555 หดตัวเพิ่มขึ้นเท่ากับร้อยละ (4.80) แสดงให้เห็นว่า การขยายตัวของดัชนีผลผลิตอุตสาหกรรม SMEs มีการเติบโตที่ลดลง เมื่อเทียบกับช่วงเดียวกันของเดือนก่อน

โดยในภาพรวมเป็นการหดตัวเนื่องมาจากการลดลงของกลุ่มการผลิตเครื่องดื่มน้ำดื่มที่ไม่มีแอลกอฮอล์รวมทั้งน้ำดื่มบรรจุขวด การผลิตผลิตภัณฑ์ที่ได้จากนม การผลิตเฟอร์นิเจอร์ การแปรรูปและการถนอมสัตว์น้ำ และผลิตภัณฑ์จากสัตว์น้ำ การผลิตผลิตภัณฑ์โลหะประดิษฐ์อื่นๆ ซึ่งมิได้จัดประเภทไว้ในที่อื่น เป็นต้น

ดัชนีผลผลิตอุตสาหกรรม SMEs รายเดือน

❖ ดัชนีผลผลิตอุตสาหกรรม SMEs รายเดือน (ณ เดือนธันวาคม 2555)

อัตราการใช้จ่ายกำลังการผลิตของอุตสาหกรรม SMEs (ธันวาคม 2552 – ธันวาคม 2555)



ที่มา : สำนักงานเศรษฐกิจอุตสาหกรรม

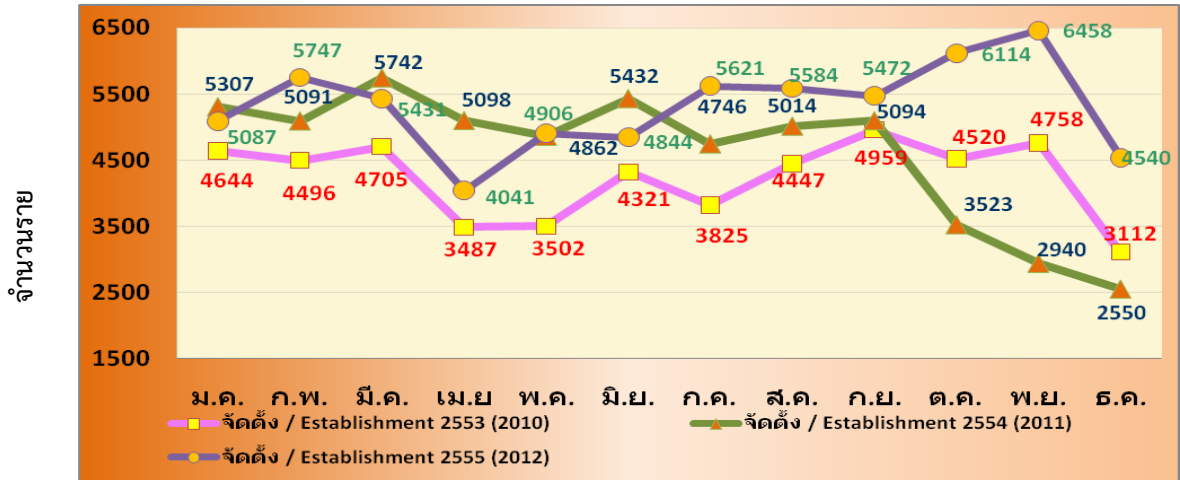
ประมวลโดย : สำนักงานส่งเสริมวิสาหกิจขนาดกลางและขนาดย่อม

อัตราการใช้จ่ายกำลังการผลิต (Capacity Utilization) สะท้อนถึงอัตราการใช้ทรัพยากรในการผลิตสินค้า โดยแนวโน้มและการเคลื่อนไหวของอัตราการใช้จ่ายกำลังการผลิตของ SMEs ระหว่างเดือนธันวาคม 2552 – เดือนธันวาคม 2555 มีแนวโน้มลดลง โดยในเดือนธันวาคม 2555 เท่ากับ 44.60 ลดลงจากเดือนพฤศจิกายนที่อยู่ระดับ 45.65 และอัตราการใช้จ่ายกำลังการผลิตปรับตัวอยู่ในระดับต่ำกว่าช่วงเดียวกันของปีก่อนที่เท่ากับ 48.44

การจัดตั้งและยกเลิกกิจการ ประจำเดือนธันวาคม 2555

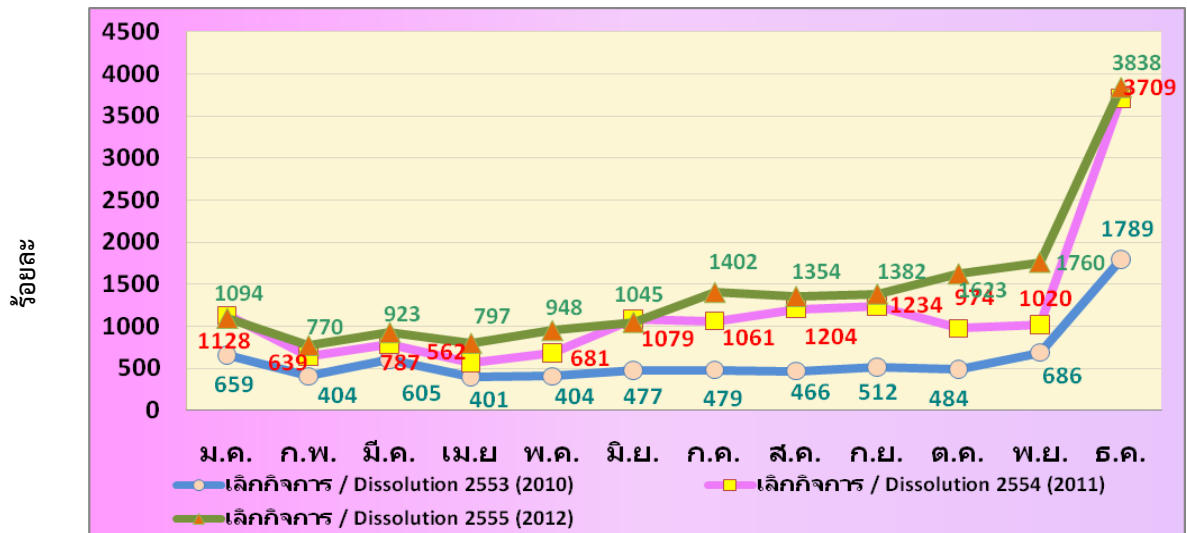
❖ การจัดตั้งและยกเลิกกิจการ

การจัดตั้งกิจการ รายเดือน (มกราคม 2553 – ธันวาคม 2555)



ที่มา : กรมพัฒนาธุรกิจการค้า
ประมวลผลโดย สำนักงานส่งเสริมวิสาหกิจขนาดกลางและขนาดย่อม

การยกเลิกกิจการ รายเดือน (มกราคม 2553 – ธันวาคม 2555)

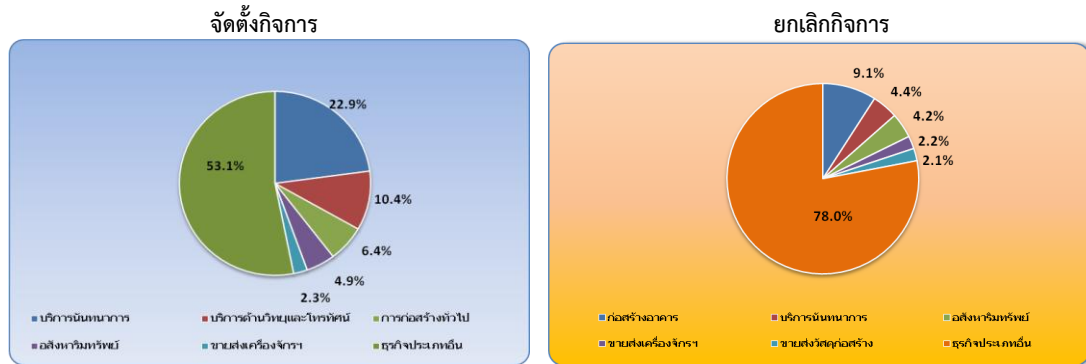


ที่มา : กรมพัฒนาธุรกิจการค้า
ประมวลผลโดย สำนักงานส่งเสริมวิสาหกิจขนาดกลางและขนาดย่อม

การจัดตั้งและยกเลิกกิจการ

การจัดตั้งและสิ้นสภาพกิจการ รายเดือน (เดือนธันวาคม 2555)

จำนวนราย



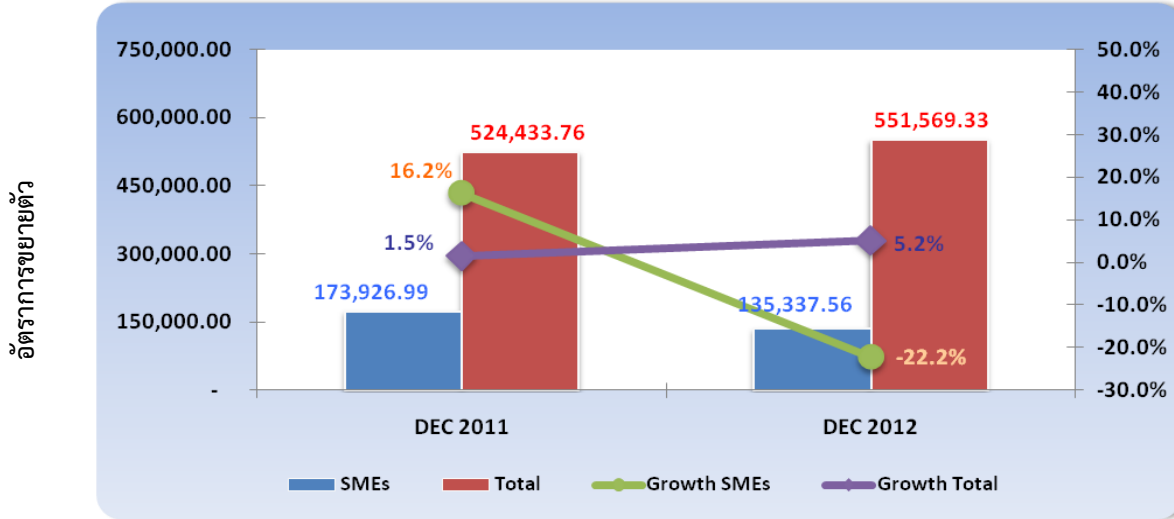
ที่มา : กรมพัฒนาธุรกิจการค้า ประมวลผลโดย สำนักงานส่งเสริมวิสาหกิจขนาดกลางและขนาดย่อม

การจัดตั้งและยกเลิกกิจการเดือน ธันวาคม 2555 มีกิจการที่จัดตั้งใหม่ในเดือนนี้จำนวน 4,540 ราย มีการยกเลิกกิจการจำนวน 3,838 ราย โดยกิจการใหม่ที่จัดตั้ง ส่วนใหญ่อยู่ในบริการนันทนาการ ร้อยละ 22.9 รองลงมาอยู่ในประเภทบริการด้านวิทยาศาสตร์และเทคโนโลยี ร้อยละ 10.4 ส่วนการยกเลิกกิจการนั้น ส่วนใหญ่จะ อยู่ในบริการก่อสร้างอาคาร ร้อยละ 9.1 รองลงมาอยู่ในบริการนันทนาการ ร้อยละ 4.4

การค้าระหว่างประเทศของประเทศ และวิสาหกิจขนาดกลางและขนาดย่อม

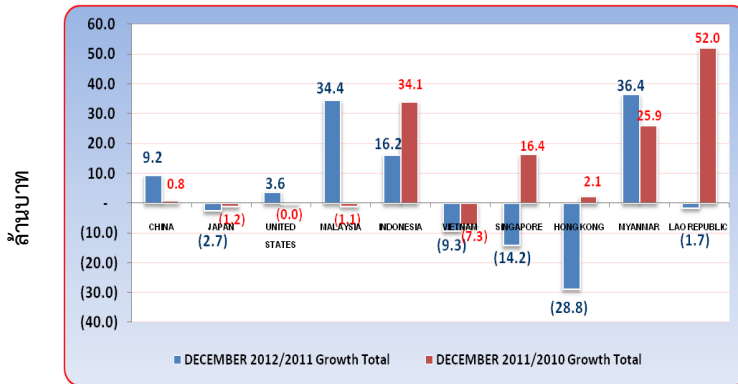
❖ การส่งออกของประเทศ

มูลค่าและอัตราการขยายตัวของการส่งออกของประเทศและ SMEs (เดือนธันวาคม 2555)



ที่มา : กรมศุลกากร ประมวลผลโดย สำนักงานส่งเสริมวิสาหกิจขนาดกลางและขนาดย่อม

อัตราการขยายตัวการส่งออกของประเทศ (เดือนธันวาคม 2555)



ที่มา : กรมศุลกากร
ประมวลผลโดย สำนักงานส่งเสริมวิสาหกิจขนาดกลางและขนาดย่อม

ส่วนสินค้า ส่งออก ที่สำคัญของประเทศ ในเดือน ธันวาคม 2555 ได้แก่สินค้าในหมวด เครื่องจักร และคอมพิวเตอร์และอุปกรณ์ รองลงมา ได้แก่ หมวด ยานยนต์และส่วนประกอบ และ หมวด อุปกรณ์ไฟฟ้าและ ส่วนประกอบ เป็นต้น

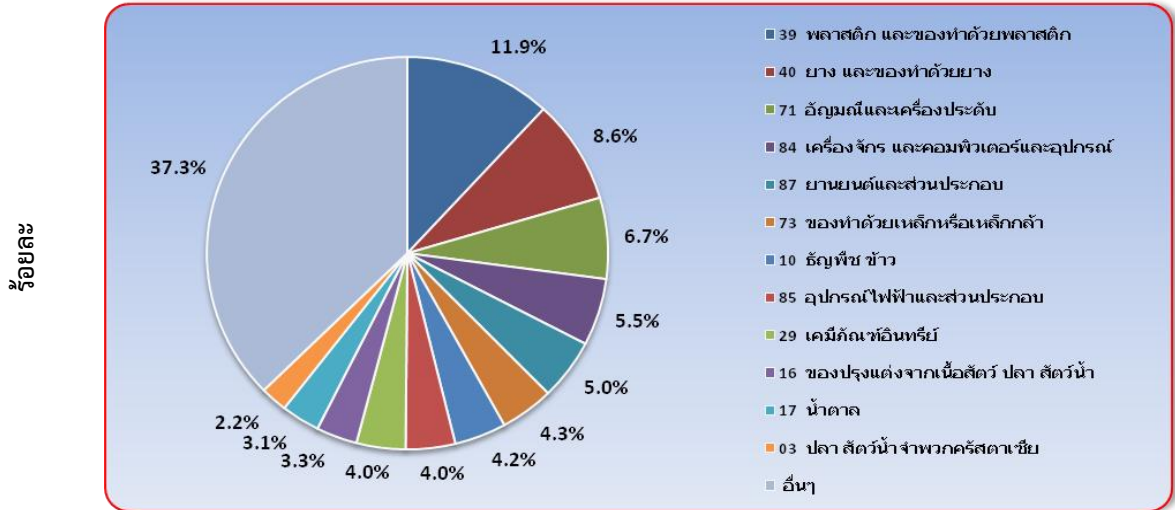
การส่งออกของประเทศเดือนธันวาคม 2555 มีมูลค่าการส่งออกอยู่ที่ 551,569.33 ล้านบาท ขยายตัว จากเดือนเดียวกันของปีก่อนร้อยละ 5.2 สำหรับปัจจัยที่มีผลต่อการส่งออกในเดือนที่ผ่านมาคือ ภาวะเศรษฐกิจยุโรปและการลุกลามของปัญหาหนี้สาธารณะ และการชะลอตัวของเศรษฐกิจโลกชัดเจนขึ้นตั้งแต่ช่วงกลางปีเป็นต้นมา แต่ผลกระทบจำกัดอยู่เฉพาะการส่งออกสินค้า และการผลิตภาคอุตสาหกรรมที่เน้นผลิตเพื่อการส่งออกเท่านั้น

สำหรับประเทศคู่ค้ามีการขยายตัวสูงได้แก่ ประเทศ มาเลเซีย ซึ่งในเดือนนี้มีการขยายตัวร้อยละ 34.4 ส่วนประเทศในกลุ่มอาเซียน ได้แก่ อินโดนีเซีย ซึ่งในเดือนนี้มีการขยายตัวร้อยละ 36.4 ส่วนประเทศจีน มีการขยายตัว ร้อยละ 9.2 และประเทศสหรัฐอเมริกา ขยายตัว ร้อยละ 3.6 ส่วนประเทศญี่ปุ่น กลับหดตัวลงร้อยละ 2.7

การค้าระหว่างประเทศของวิสาหกิจขนาดกลางและขนาดย่อม

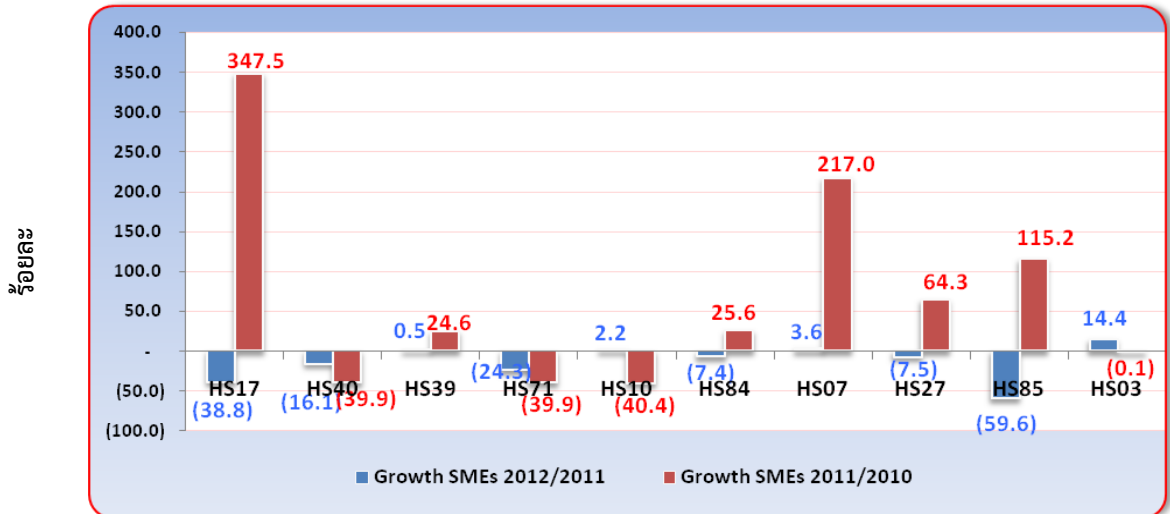
❖ การส่งออกของวิสาหกิจขนาดกลางและขนาดย่อม

สัดส่วนมูลค่าการส่งออกของวิสาหกิจขนาดกลางและขนาดย่อม จำแนกสินค้าสำคัญ(เดือนธันวาคม 2555)



ที่มา : กรมศุลกากร ประมวลผลโดย สำนักงานส่งเสริมวิสาหกิจขนาดกลางและขนาดย่อม

อัตราการขยายตัวของวิสาหกิจขนาดกลางและขนาดย่อมจำแนกตามหมวดสินค้าสำคัญ (เดือนธันวาคม 2555)

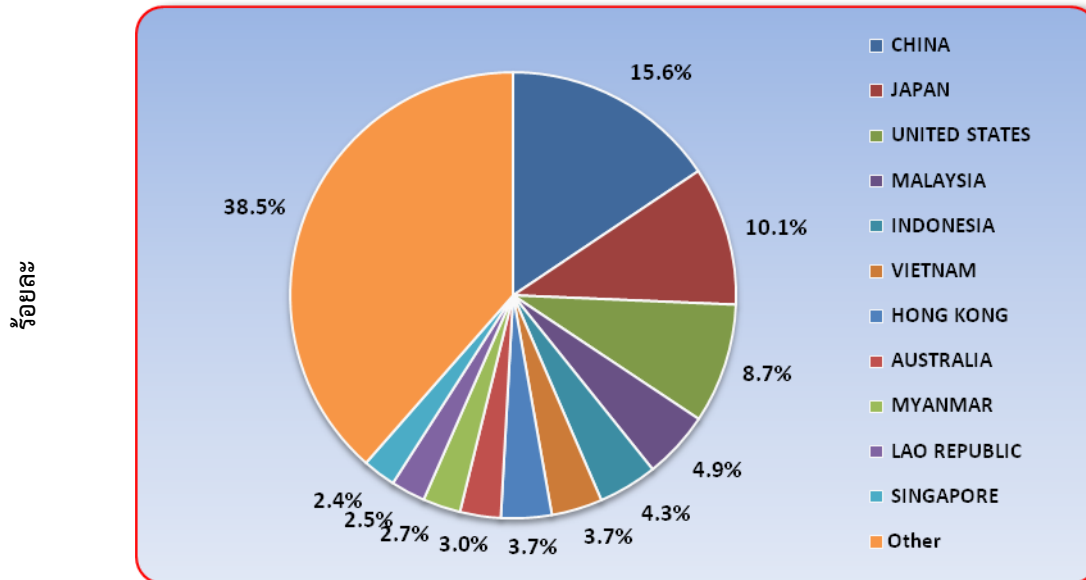


ที่มา : กรมศุลกากร ประมวลผลโดย สำนักงานส่งเสริมวิสาหกิจขนาดกลางและขนาดย่อม

สัดส่วนของการส่งออกของ SMEs เดือนธันวาคม 2555 จำแนกหมวดสินค้าสำคัญ พบว่า สินค้าที่มีสัดส่วนสูงที่สุดอยู่ในหมวดพลาสติก และของทำด้วยพลาสติก มีสัดส่วนร้อยละ 11.9 รองลงมาอยู่ในหมวดยาง และของทำด้วยยาง และหมวดอัญมณี และเครื่องประดับ มีสัดส่วนร้อยละ 8.6 และ 6.7 ตามลำดับ ส่วนสินค้าอุตสาหกรรมเช่น เครื่องจักร และคอมพิวเตอร์และอุปกรณ์ มีสัดส่วนอยู่ที่ร้อยละ 5.5 ส่วนหมวดสินค้าสำคัญที่มีอัตราการขยายตัวสูงเมื่อเทียบกับเดือนเดียวกันของปีก่อน ได้แก่ ปลา สัตว์น้ำจำพวกครัสเตเชีย ซึ่งมีอัตราการขยายตัวร้อยละ 14.4 รองลงมาคือ หมวดพืชผัก และหมวดธัญพืช ข้าว เป็นต้น

การค้าระหว่างประเทศของวิสาหกิจขนาดกลางและขนาดย่อม

สัดส่วนการส่งออกของวิสาหกิจขนาดกลางและขนาดย่อม จำแนกตามประเทศคู่ค้า (เดือนธันวาคม 2555)



ที่มา : กรมศุลกากร ประมวลผลโดย สำนักงานส่งเสริมวิสาหกิจขนาดกลางและขนาดย่อม

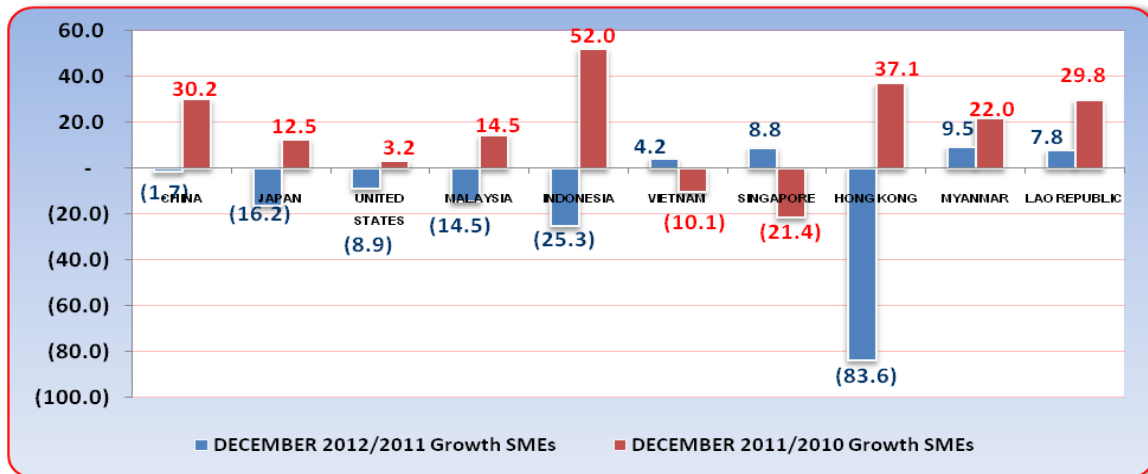
❖ การส่งออกของวิสาหกิจขนาดกลางและขนาดย่อม

การส่งออกของ SMEs เดือนธันวาคม 2555 จำแนกตามประเทศการส่งออก พบว่าสัดส่วนของการส่งออกไปยังประเทศจีน มีสัดส่วนสูงที่สุดคิดเป็นร้อยละ 15.6 รองลงมาได้แก่ประเทศญี่ปุ่น และประเทศสหรัฐอเมริกา คิดเป็นร้อยละ 10.1 และ 8.7 ตามลำดับ ส่วนประเทศออสเตรเลีย มีสัดส่วนเพียงร้อยละ 3.0 นอกจากนั้น การค้าในประเทศอาเซียน เช่น มาเลเซีย เวียดนาม อินโดนีเซีย ฟิลิปปินส์ ก็ยังมีบทบาทสำคัญอย่างมากเช่นเดียวกัน โดยที่ประเทศ มาเลเซีย มีสัดส่วนในการส่งออกสูงสุดในกลุ่มประเทศอาเซียน คิดเป็นร้อยละ 4.9

การค้าระหว่างประเทศของวิสาหกิจขนาดกลางและขนาดย่อม

❖ การส่งออกของวิสาหกิจขนาดกลางและขนาดย่อม

อัตราการขยายตัวจำแนกประเทศที่สำคัญ (เดือนธันวาคม 2555)



ที่มา : กรมศุลกากร

ประมวลผลโดย สำนักงานส่งเสริมวิสาหกิจขนาดกลางและขนาดย่อม

การส่งออกของ SMEs จำแนกประเทศคู่ค้าที่สำคัญ พบว่ามีมูลค่าการส่งออกขยายตัวเพิ่มขึ้นเล็กน้อย โดยในเดือน ธันวาคม 2555 ประเทศจีน มีมูลค่าการส่งออก หดตัวลงจากเดือนเดียวกันของปีก่อนร้อยละ 1.7 ส่วนประเทศญี่ปุ่น มีมูลค่า การส่งออกหดตัวลงจากเดือนเดียวกันของปีก่อนร้อยละ 16.2 และประเทศสหรัฐอเมริกา มีมูลค่าการส่งออกหดตัวลงจากปี ก่อนร้อยละ 8.9 และเมื่อพิจารณาในประเทศในโซนเอเชีย อย่างเช่น ประเทศ พม่า และสิงคโปร์ จะมีมูลค่าการส่งออก ขยายตัวสูงขึ้นจากปีที่ผ่านมาร้อยละ 9.5 และ 8.8 ตามลำดับ จากปัจจัยของภาวะเศรษฐกิจยุโรป และการคุกคามของปัญหา หนี้สาธารณะ การชะลอตัวของเศรษฐกิจคู่ค้าหลักของไทย ทั้งสหรัฐอเมริกา และญี่ปุ่น

การส่งออกของ SMEs รายประเทศพบว่า ประเทศญี่ปุ่นที่มีมูลค่าการส่งออกหดตัวลงร้อยละ 16.2 จากเดือนเดียวกัน ของปีก่อน โดยมีกลุ่มสินค้าสำคัญที่ขยายตัวอยู่ในหมวดเครื่องแต่งกาย และหมวดปลา สัตว์น้ำจำพวกครัสตาเซีย เป็นต้น ส่วน สถานะการส่งออกในตลาดสหรัฐอเมริกามีมูลค่าการส่งออก หดตัวลงร้อยละ 8.9 เมื่อเทียบกับเดือนเดียวกันของปีก่อน โดย หมวดสินค้าสำคัญที่มีการขยายตัวสูง ได้แก่ หมวดอุปกรณ์ไฟฟ้าและส่วนประกอบ หมวดเฟอร์นิเจอร์ เป็นต้น จะเห็นว่า สินค้าสินค้าอุตสาหกรรม เช่น เครื่องจักร และคอมพิวเตอร์และอุปกรณ์ มีทิศทางหดตัวลง นอกจากนั้น สถานะการส่งออกใน ตลาดจีน พบว่า มูลค่าการส่งออก ก็มีทิศทาง หดตัวลง ร้อยละ 1.7 โดยสินค้าสำคัญที่มี การขยายตัว อยู่ในหมวดเคมีภัณฑ์ อินทรีย์ รองลงมาคือ หมวดเชื้อเพลิงที่ได้จากแร่ และหมวดผลไม้ ตามลำดับ