

รายงานสถานการณ์วิสาหกิจขนาดกลางและขนาดย่อม ประจำเดือนตุลาคม 2556

บทสรุปผู้บริหาร

ภาวะเศรษฐกิจวิสาหกิจขนาดกลางและขนาดย่อม ด้านธุรกิจภาคการค้าและบริการ โดยดัชนีความเชื่อมั่นภาคการค้าและบริการ เดือนกันยายน 2556 พบว่า มีค่าดัชนี 45.2 ปรับตัวเพิ่มขึ้นจาก 42.7 ในเดือนก่อน โดยองค์ประกอบส่วนใหญ่ปรับตัวเพิ่มขึ้น โดยเฉพาะดัชนีด้านการกำไรและยอดขายหน่วย ยกเว้นด้านต้นทุนที่ปรับตัวลดลง เนื่องจากผู้ประกอบการมองว่าด้านการท่องเที่ยวของประเทศไทยยังคงสดใส ส่วนด้านการลงทุนในตลาดหลักทรัพย์เริ่มปรับตัวในทิศทางที่ดีขึ้น

เมื่อเปรียบเทียบดัชนีความเชื่อมั่น 4 ภาคธุรกิจ ระหว่าง ดัชนีความเชื่อมั่นผู้ประกอบการการค้าและบริการ (TSSI) ดัชนีความเชื่อมั่นภาคอุตสาหกรรม (TISI) ดัชนีความเชื่อมั่นทางธุรกิจ (BSI) และดัชนีความเชื่อมั่นผู้บริโภค (CCI) พบว่า TSSI มีการปรับตัวเพิ่มขึ้น ส่วน CCI และ TISI มีการปรับตัวลดลง และ BSI มีการทรงตัวจากเดือนก่อน เนื่องจากผู้ประกอบการมองว่าด้านการท่องเที่ยวของประเทศไทยยังคงสดใส นักท่องเที่ยวต่างชาติเดินทางเข้ามาท่องเที่ยวในประเทศไทยเพิ่มขึ้นอย่างต่อเนื่อง อีกทั้งผู้ประกอบการส่วนใหญ่ยังมีความเชื่อมั่นที่ดีในด้านการลงทุนและการจ้างงาน

ส่วนภาคอุตสาหกรรม ดัชนีผลผลิตอุตสาหกรรมมีค่าดัชนี (มูลค่าเพิ่ม) เดือนกันยายน 2556 อยู่ที่ 83.2 ปรับตัวลดลงเมื่อเทียบกับเดือนเดียวกันของปีก่อน ร้อยละ 2.1 ส่วนอัตราการใช้กำลังการผลิตมีค่าดัชนีอยู่ที่ 43.3 ลดลงจากช่วงเดียวกันของปีก่อน ซึ่งมีดัชนีอยู่ที่ 43.8

การจัดตั้งและสิ้นสุดสภาพกิจการเดือนกันยายน 2556 พบว่า ในส่วนการจัดตั้งกิจการใหม่จำนวน 5,622 ราย ขยายตัวเพิ่มขึ้นจากเดือนเดียวกันของปีก่อน ร้อยละ 2.7 ส่วนการยกเลิกกิจการมีจำนวน 1,490 ราย ขยายตัวเพิ่มขึ้นจากเดือนเดียวกันของปีก่อน ร้อยละ 4.9

เมื่อพิจารณาด้านการส่งออกเดือนกันยายน 2556 พบว่า SMEs มีมูลค่าการส่งออก 164,012.34 ล้านบาท หดตัวลงร้อยละ 16.3 เมื่อเทียบกับเดือนเดียวกันของปีก่อน และหดตัวลงร้อยละ 8.1 เมื่อเทียบกับเดือนก่อนหน้า โดยสินค้าสำคัญที่มีการขยายตัวของการส่งออกสูง ได้แก่ หมวดอัญมณีและเครื่องประดับ รองลงมาคือ หมวดพลาสติก และของทำด้วยพลาสติก และหมวดเครื่องจักร และคอมพิวเตอร์และอุปกรณ์ เป็นต้น ส่วนตลาดสำคัญที่มีการขยายตัวการส่งออกสูง ได้แก่ สิงคโปร์

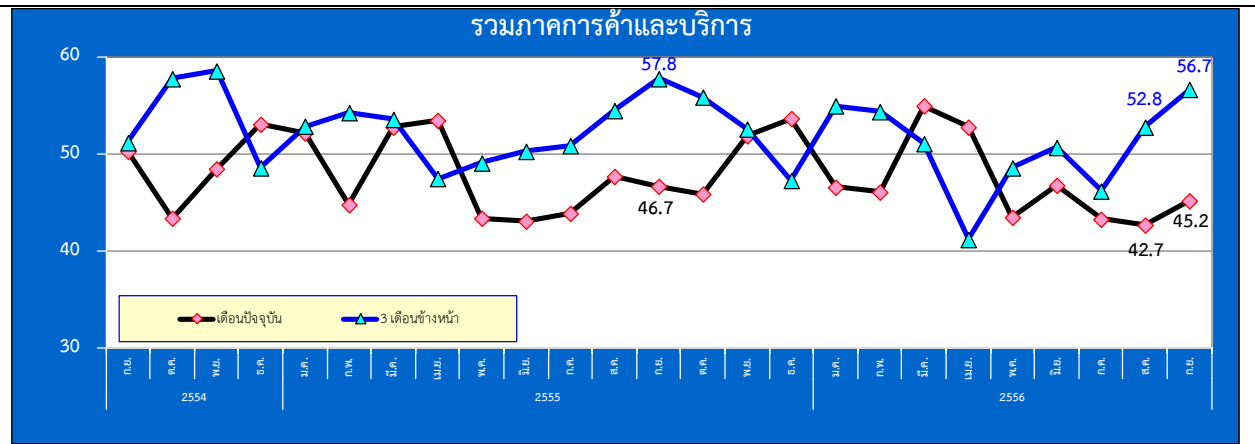
ส่วนวิจัยและวิเคราะห์เดือนกัย

สำนักข้อมูลและวิจัย สำนักงานส่งเสริมวิสาหกิจขนาดกลางและขนาดย่อม



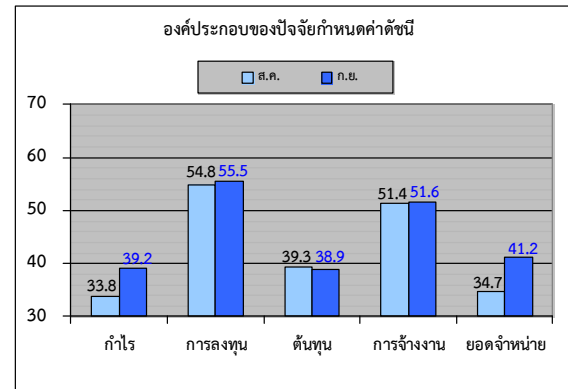
ดัชนีความเชื่อมั่นผู้ประกอบการภาคการค้าและบริการรายเดือน (TSSI)

❖ ความเชื่อมั่น TSSI (SMEs) ประจำเดือนกันยายน ปี 2556



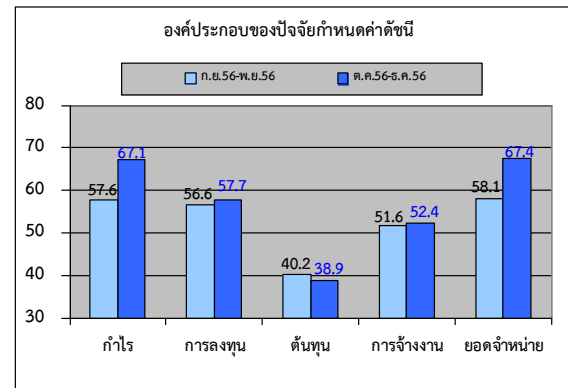
❖ ดัชนี TSSI SMEs ภาคการค้าและบริการ กันยายน 2556

เท่ากับ 45.2 ปรับตัวเพิ่มขึ้นจาก 42.7 ในเดือนก่อน โดยองค์ประกอบส่วนใหญ่ปรับตัวเพิ่มขึ้น โดยเฉพาะดัชนีด้านการกำไรและยอดจำหน่าย ยกเว้นด้านต้นทุนที่ปรับตัวลดลง เนื่องจากผู้ประกอบการมองว่าด้านการท่องเที่ยวของประเทศไทยยังคงสดใส ส่วนด้านการลงทุนในตลาดหลักทรัพย์เริ่มปรับตัวในทิศทางที่ดีขึ้น รวมถึงสถานการณ์ราคาน้ำมันในเดือนกันยายน ราคาน้ำมันเบนซิน 95 ปรับตัวลดลง ในขณะที่ราคาน้ำมันดีเซลยังคงทรงตัวเมื่อเทียบกับในช่วงปลายเดือนที่ผ่านมา



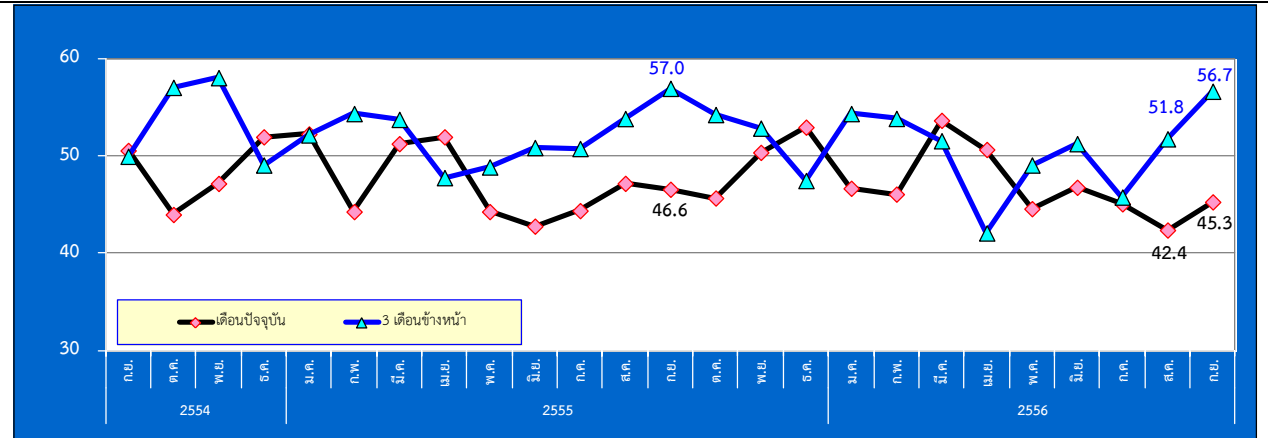
❖ ดัชนีคาดการณ์ 3 เดือนปรับตัวเพิ่มขึ้นจากเดือนก่อนที่ระดับ

52.8 มาอยู่ที่ระดับ 56.7 โดยเป็นการปรับตัวเพิ่มขึ้นขององค์ประกอบการด้านกำไร การลงทุน การจ้างงานและยอดจำหน่าย ยกเว้น ดัชนีด้านต้นทุนที่ปรับตัวลดลง

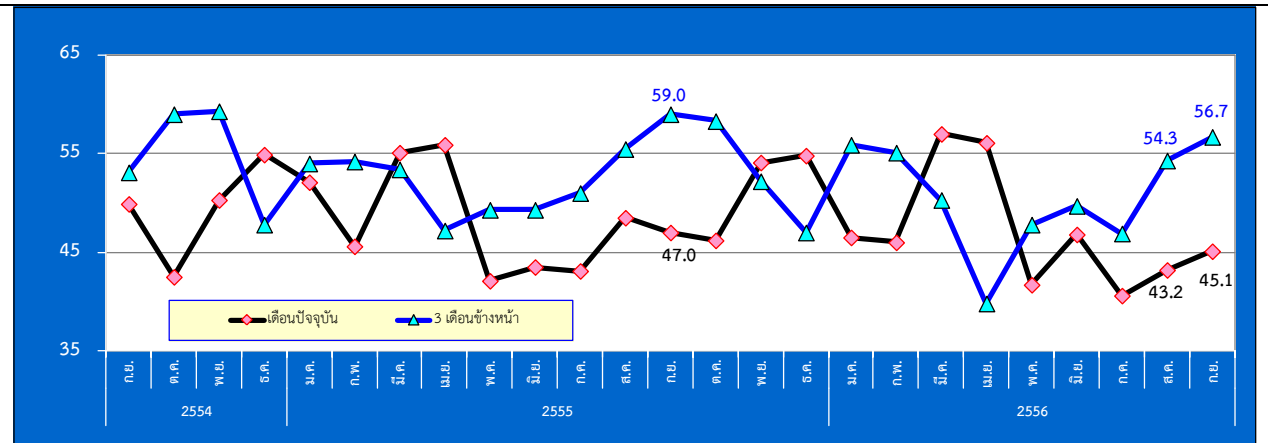


ดัชนีความเชื่อมั่นผู้ประกอบการภาคการค้าและบริการรายเดือน (TSSI)

❖ ความเชื่อมั่น TSSI (SMEs) ประจำเดือนกันยายน 2556



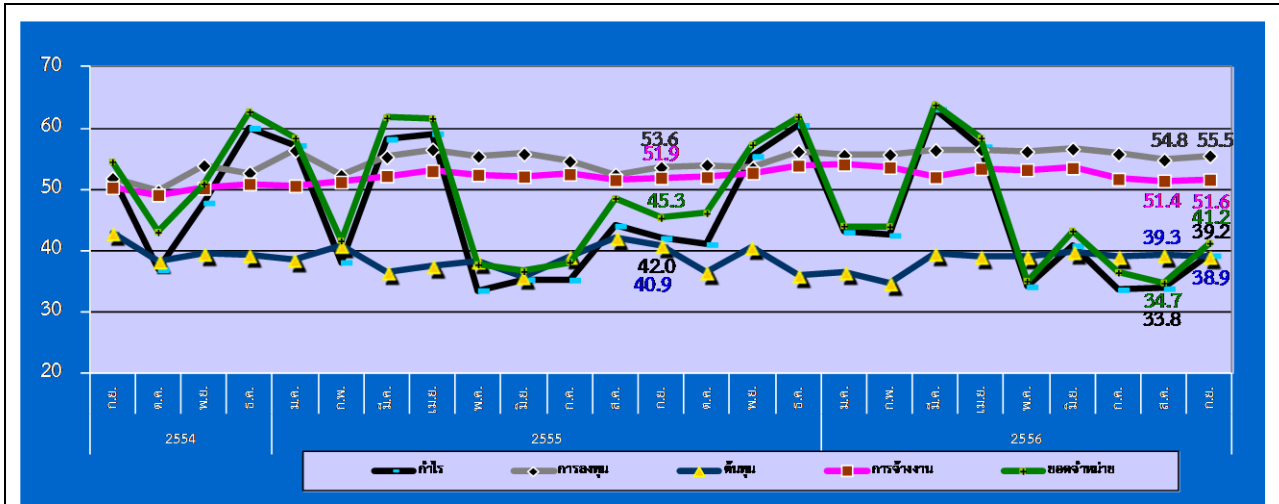
ดัชนี TSSI SMEs ภาคการค้าส่งและค้าปลีก กันยายน 2556 เท่ากับ 45.3 ปรับตัวเพิ่มขึ้นจาก 42.4 ในเดือนก่อน ซึ่งปรับตัวเพิ่มขึ้นแทบของทุกองค์ประกอบโดยเฉพาะด้านกำไรและยอดขาย เป็นหลัก ในส่วนภาคการค้าส่ง กันยายน 2556 อยู่ในระดับเพิ่มขึ้นเท่ากับ 44.6 จากระดับ 43.8 ในเดือนก่อน สาขารธุรกิจปรับตัวเพิ่มขึ้น ได้แก่ สินค้าอุปโภค/บริโภค และค้าส่งวัสดุก่อสร้าง ภาคการค้าปลีก อยู่ที่ระดับ 45.6 เพิ่มขึ้นจาก 42.0 สาขารธุรกิจปรับตัวทุกสาขา อาทิ ค้าปลีกสถานีบริการน้ำมัน สินค้าอุปโภคบริโภคสมัยใหม่และดั้งเดิม เป็นต้น



ดัชนี TSSI SMEs ภาคบริการ กันยายน 2556 เท่ากับ 45.1 ปรับตัวเพิ่มขึ้นจาก 43.2 ในเดือนก่อน ซึ่งเป็นการปรับตัวเพิ่มขึ้นขององค์ประกอบด้านกำไร การลงทุน การจ้างงานและยอดขาย แต่เมื่อเปรียบเทียบกับปีก่อนดัชนีอยู่ในระดับที่ลดลง โดยสาขารธุรกิจที่ปรับขึ้นในเดือนกันยายน ได้แก่ บริการการก่อสร้าง สันทนาการ เป็นต้น

ดัชนีความเชื่อมั่นผู้ประกอบการภาคการค้าและบริการรายเดือน (TSSI)

❖ ความเชื่อมั่น TSSI (SMEs) แยกตามองค์ประกอบธุรกิจปี (กันยายน 2554 – กันยายน 2556)



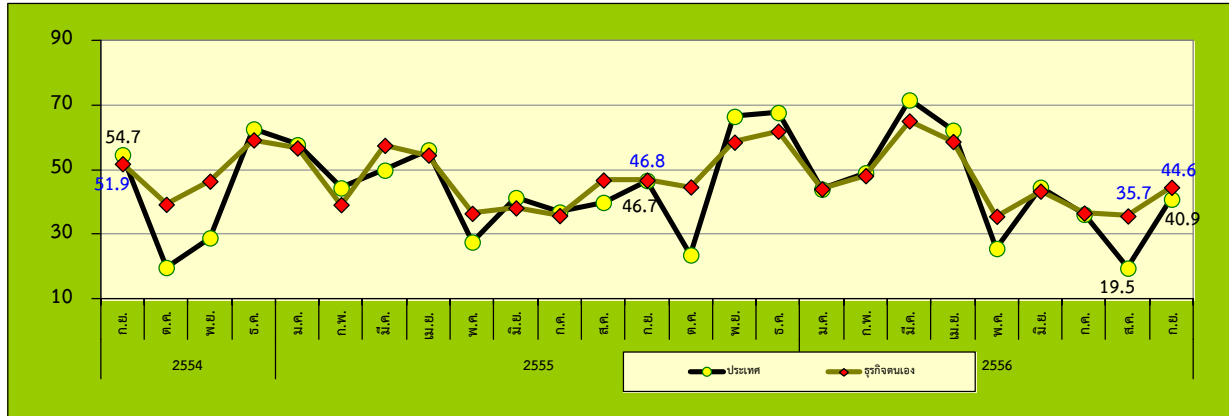
- ❖ องค์ประกอบของดัชนีในปัจจุบันที่ปรับตัวเพิ่มขึ้น ได้แก่ ดัชนีด้านกำไร ด้านการลงทุน การจ้างงานและยอดจำหน่าย โดยค่าดัชนีที่ปรับตัวลดลงจากเดือนกรกฎาคม 2556 อยู่ที่ระดับ 39.2 55.5 51.6 และ 41.2 ตามลำดับ
- ❖ องค์ประกอบของดัชนีในปัจจุบันที่ปรับตัวลดลง ได้แก่ ดัชนีต้นทุน อยู่ที่ระดับ 38.9

ที่มา : รายงานดัชนีความเชื่อมั่นผู้ประกอบการภาคการค้าและบริการ เดือนกันยายน 2556

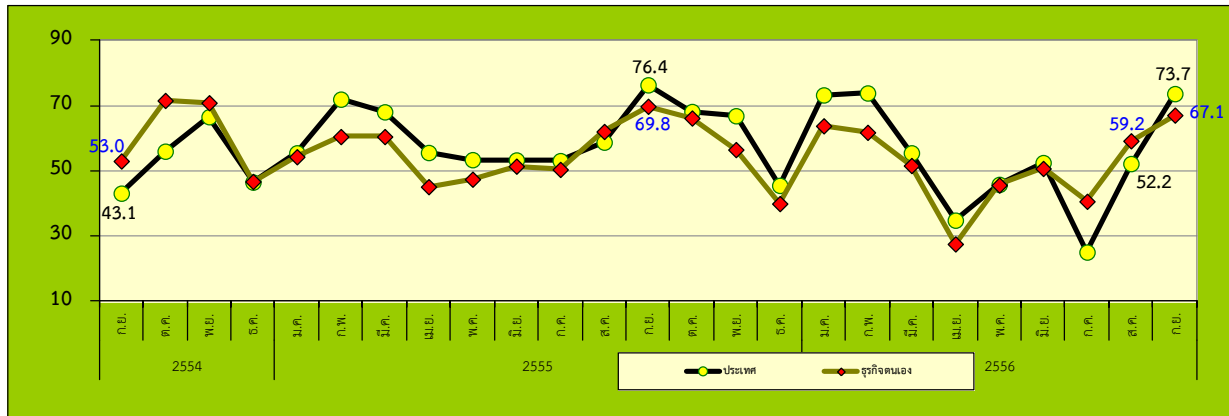
ดัชนีความเชื่อมั่นผู้ประกอบการภาคการค้าและบริการรายเดือน (TSSI)

❖ ความเชื่อมั่นต่อภาวะเศรษฐกิจประเทศและธุรกิจตนเองของ SMEs

เดือนกันยายน 2556



คาดการณ์ 3 เดือนข้างหน้า

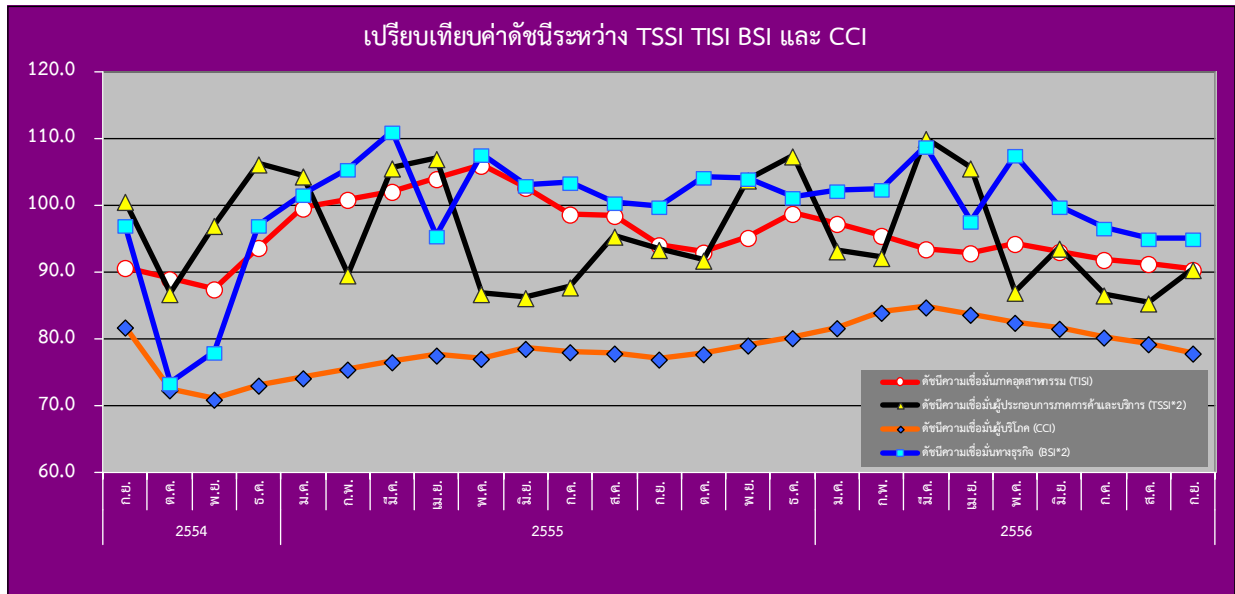


❖ ค่าดัชนีดัชนีความเชื่อมั่นของผู้ประกอบการ SMEs ภาคการค้าและบริการทั้งต่อภาวะเศรษฐกิจของประเทศและต่อธุรกิจตนเองในเดือนปัจจุบันปรับตัวเพิ่มขึ้นอยู่ที่ระดับ 40.9 และ 44.6 จากระดับ 19.5 และ 35.7 ในเดือนก่อนตามลำดับ สำหรับค่าดัชนีคาดการณ์ 3 เดือนข้างหน้าดัชนีความเชื่อมั่นทั้งต่อภาวะเศรษฐกิจของประเทศและต่อธุรกิจตนเองปรับตัวเพิ่มขึ้นอยู่ที่ระดับ 73.7 และ 67.1 จากระดับ 52.5 และ 59.2 ในเดือนก่อนตามลำดับ พิจารณาได้ว่าผู้ประกอบการวิสาหกิจขนาดกลางและขนาดย่อมภาคการค้าและบริการมีความเชื่อมั่นทั้งต่อเศรษฐกิจของประเทศและต่อธุรกิจตนเองทั้งในปัจจุบันคาดการณ์ 3 เดือนเพิ่มขึ้น

ที่มา : รายงานดัชนีความเชื่อมั่นผู้ประกอบการภาคการค้าและบริการ เดือนกันยายน 2556

ดัชนีความเชื่อมั่นผู้ประกอบการภาคการค้าและบริการรายเดือน (TSSI)

❖ เปรียบเทียบดัชนีความเชื่อมั่น 4 ภาคธุรกิจระหว่าง TSSI, TISI, BSI และ CCI รายเดือน



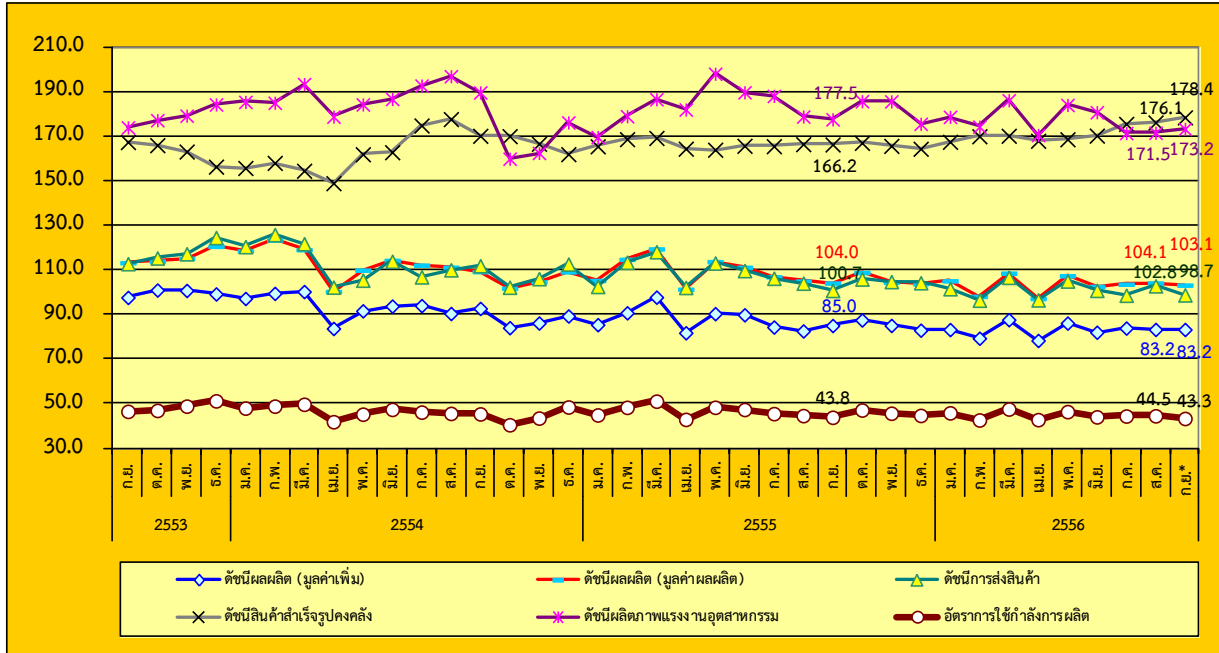
หมายเหตุ : ค่าดัชนี TSSI และ BSI ได้ทำการคำนวณปรับฐาน 100

- ❖ ค่าดัชนีความเชื่อมั่นในภาพรวมของดัชนีทั้ง 4 ภาคธุรกิจ ได้แก่ TSSI ปรับตัวเพิ่มขึ้น TISI CCI ปรับตัวลดลง BSI ทรงตัว จากเดือนก่อนโดยค่าดัชนีทั้ง 4 ภาคธุรกิจในเดือนกันยายน 2556 อยู่ที่ระดับ 90.4 90.4 77.9 และ 95.0 ตามลำดับ
- ❖ ดัชนี TSSI ปรับตัวเพิ่มขึ้นในเดือนกันยายน 2556 จากองค์ประกอบด้านกำไร การลงทุน การจ้างงานและยอดจำหน่าย เนื่องจากผู้ประกอบการมองว่าด้านการท่องเที่ยวของประเทศไทยยังคงสดใส นักท่องเที่ยวต่างชาติเดินทางเข้ามาท่องเที่ยวในประเทศไทยเพิ่มขึ้นอย่างต่อเนื่อง ส่วนด้านการลงทุนในตลาดหลักทรัพย์เริ่มปรับตัวในทิศทางที่ดีขึ้น ระดับราคาน้ำมันเบนซิน 95 ปรับตัวลดลง ในขณะที่ราคาน้ำมันดีเซลยังคงทรงตัวเมื่อเทียบกับในช่วงปลายเดือนที่ผ่านมา
- ❖ ดัชนี TISI ปรับตัวลดลง ปัจจัยสำคัญเกิดจากความกังวลของผู้ประกอบการที่เกี่ยวกับน้ำท่วมในหลายพื้นที่ เป็นอุปสรรคต่อการผลิตและการคมนาคมขนส่ง ขณะที่การชะลอตัวทางเศรษฐกิจทั้งในประเทศและต่างประเทศ ปัญหาต้นทุนการผลิตที่สูงขึ้น การแข่งขันที่รุนแรง ความกังวลต่อปัญหาการเมือง ยังเป็นปัจจัยลบต่อการดำเนินกิจการที่ต่อเนื่องจากเดือนก่อนหน้า
- ❖ ดัชนี CCI ปรับตัวลดลง ทุกรายการ เนื่องจากความกังวลเกี่ยวกับสถานการณ์น้ำท่วม การชะลอตัวลงของเศรษฐกิจไทย ความไม่แน่นอนของการฟื้นตัวของเศรษฐกิจโลกและสถานการณ์ทางการเมืองของไทยในอนาคต ซึ่งอาจส่งผลกระทบต่อทิศทางการฟื้นตัวของเศรษฐกิจไทยและรายได้ของผู้บริโภคในอนาคต
- ❖ ดัชนี BSI อยู่ในระดับทรงตัว ดัชนีอยู่ในระดับลดลงต่อเนื่องเป็นเดือนที่ 3 จากความเชื่อมั่นของผู้ประกอบการภาคอุตสาหกรรมที่ลดลงเป็นหลัก โดยลดลงจากความเชื่อมั่นด้านคำสั่งซื้อจากทั้งในประเทศและต่างประเทศ การผลิต และต้นทุน ขณะที่ผู้ประกอบการส่วนใหญ่ยังมีความเชื่อมั่นที่ดีในด้านการลงทุนและการจ้างงาน

ดัชนีผลผลิตอุตสาหกรรม SMEs รายเดือน

❖ ดัชนีผลผลิตอุตสาหกรรม SMEs รายเดือน (ณ เดือนกันยายน 2556)

ดัชนีผลผลิตอุตสาหกรรม SMEs เดือนกันยายน 2556



ที่มา : สำนักงานเศรษฐกิจอุตสาหกรรม

ประมวลโดย : สำนักงานส่งเสริมวิสาหกิจขนาดกลางและขนาดย่อม

หมายเหตุ : (*) เป็นดัชนีรวมเบื้องต้นของ 33 อุตสาหกรรม

	เดือนกันยายน 2556		
	ดัชนี (*)	อัตราการเปลี่ยนแปลง เมื่อเทียบกับ เดือนก่อน (%)	อัตราการเปลี่ยนแปลง เมื่อเทียบกับ เดือนเดียวกันของ ปีก่อน (%)
ดัชนีผลผลิต (มูลค่าเพิ่ม)	83.21	-0.03	-2.10
ดัชนีผลผลิต (มูลค่าผลผลิต)	103.12	-0.90	-0.89
ดัชนีการส่งสินค้า	98.74	-3.96	-1.97
ดัชนีสินค้าสำเร็จรูปคงคลัง	178.37	1.30	7.31
ดัชนีอัตราส่วนสินค้าสำเร็จรูปคงคลัง	273.55	3.58	14.18
ดัชนีแรงงานในภาคอุตสาหกรรม	58.83	-1.03	1.82
ดัชนีผลผลิตภาพแรงงานอุตสาหกรรม	173.20	1.00	-2.42
อัตราการใช้จ่ายในการผลิต	43.31		

ดัชนีผลผลิตอุตสาหกรรม (มูลค่าเพิ่ม) SMEs เดือน กันยายน 2556 อยู่ที่ระดับ 83.21 ลดลง ร้อยละ -2.10

ดัชนีสินค้าสำเร็จรูปคงคลัง ดัชนีอัตราส่วนสินค้าสำเร็จรูปคงคลัง ดัชนีผลผลิตภาพแรงงานอุตสาหกรรม เพิ่มขึ้น แต่ดัชนีผลผลิตอุตสาหกรรม(มูลค่าเพิ่ม) ดัชนีการส่งสินค้า ดัชนีแรงงานในภาคอุตสาหกรรม ลดลง

ที่มา : สำนักงานเศรษฐกิจอุตสาหกรรม

ประมวลโดย : สำนักงานส่งเสริมวิสาหกิจขนาดกลางและขนาดย่อม

หมายเหตุ : (*) เป็นดัชนีรวมเบื้องต้นของ 33 อุตสาหกรรม

ดัชนีผลผลิตอุตสาหกรรม SMEs รายเดือน

❖ ดัชนีผลผลิตอุตสาหกรรม SMEs เฉลี่ย ระหว่างเดือนมกราคม – กันยายน 2556 (ณ เดือนกันยายน 2556)

ดัชนีผลผลิตอุตสาหกรรม SMEs เฉลี่ย เทียบกับช่วงเดียวกันของปีก่อน

	ปี 2555 (ม.ค.-ก.ย.)	ปี 2556* (ม.ค.-ก.ย.)	อัตราการ เปลี่ยนแปลง
ดัชนีผลผลิต (มูลค่าเพิ่ม)	87.51	82.98	-5.18
ดัชนีผลผลิต (มูลค่าผลผลิต)	109.01	103.25	-5.28
ดัชนีการส่งสินค้า	107.74	100.76	-6.48
ดัชนีสินค้าสำเร็จรูปคงคลัง	166.11	171.55	3.28
ดัชนีอัตราส่วนสินค้าสำเร็จรูปคงคลัง	240.19	272.83	13.59
ดัชนีแรงงานในภาคอุตสาหกรรม	57.31	58.69	2.40
ดัชนีผลิตภาพแรงงานอุตสาหกรรม	183.18	176.67	-3.55
อัตราการใช้กำลังการผลิต	87.51	82.98	-5.18

ดัชนีผลผลิตอุตสาหกรรม SMEs (มูลค่าเพิ่ม) เฉลี่ยปี 2556 (ม.ค. – ก.ย.) อยู่ที่ระดับ 82.98 ลดลงร้อยละ 5.18 จากค่าเฉลี่ยปี 2555 (ม.ค. – ก.ย.) ที่อยู่ที่ระดับ 87.51 ส่วนอัตราการใช้กำลังการผลิต ค่าเฉลี่ยปี 2556 (ม.ค. – ก.ย.) อยู่ที่ระดับ 44.56 ลดลงจากค่าเฉลี่ยปี 2555 อยู่ที่ระดับ 46.29

ที่มา : สำนักงานเศรษฐกิจอุตสาหกรรม

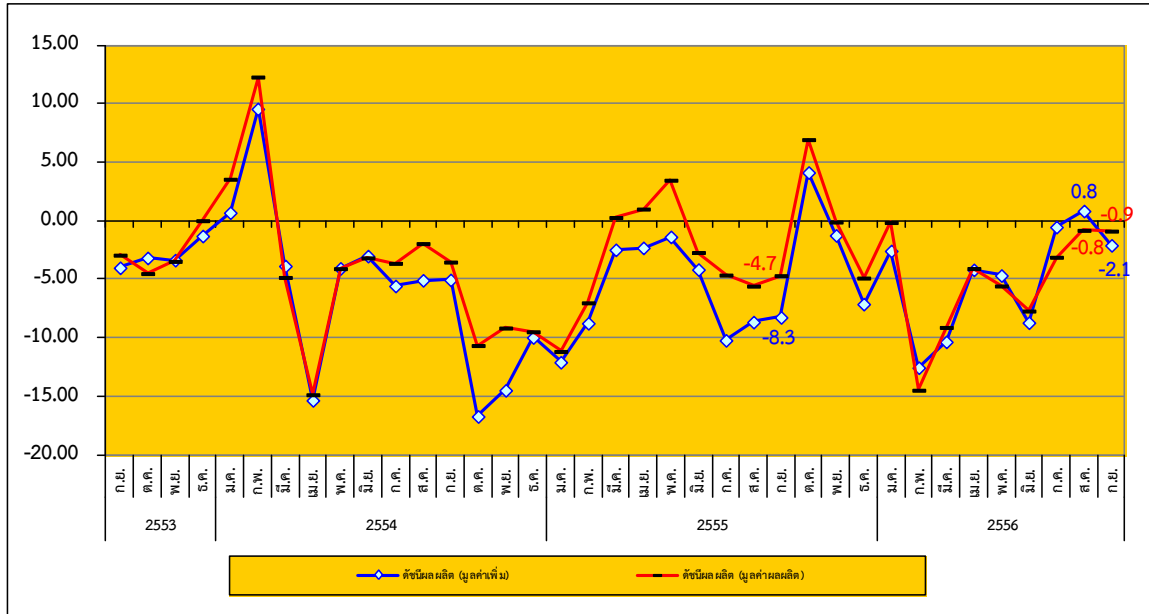
ประมวลโดย : สำนักงานส่งเสริมวิสาหกิจขนาดกลางและขนาดย่อม

หมายเหตุ : (*) เป็นดัชนีรวมเบื้องต้นของ 33 อุตสาหกรรม

ดัชนีผลผลิตอุตสาหกรรม SMEs รายเดือน

❖ ดัชนีผลผลิตอุตสาหกรรม SMEs รายเดือน (ณ เดือนกันยายน 2556)

อัตราการขยายตัวของดัชนีผลผลิตอุตสาหกรรม SMEs (ณ เดือนกันยายน 2556) Y-O-Y



ที่มา : สำนักงานเศรษฐกิจอุตสาหกรรม
 ประมวลโดย : สำนักงานส่งเสริมวิสาหกิจขนาดกลางและขนาดย่อม

อัตราการขยายตัวของดัชนีผลผลิตถ่วงน้ำหนัก (มูลค่าเพิ่ม) และอัตราการขยายตัวของดัชนีผลผลิตถ่วงน้ำหนัก (มูลค่าผลผลิต) ระหว่าง กันยายน 2553 – กันยายน 2556 มีแนวโน้มการปรับตัวที่เพิ่มขึ้นจากต้นปี 2556 และขยายตัวเพิ่มขึ้นเมื่อเทียบกับช่วงเดียวกันของปีก่อน

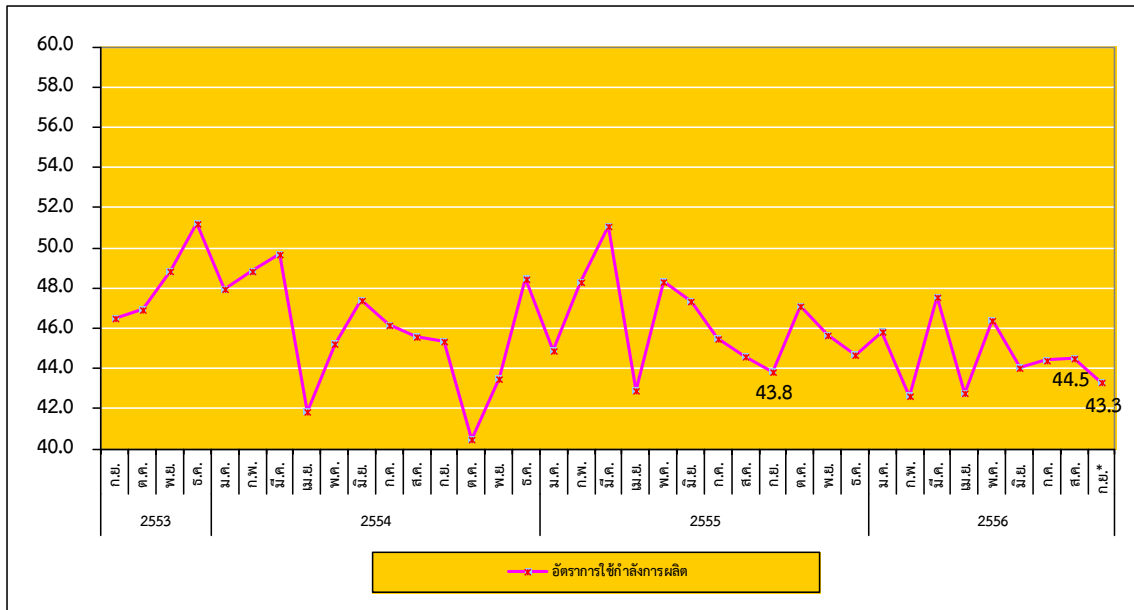
อัตราการขยายตัวของดัชนีผลผลิตถ่วงน้ำหนัก (มูลค่าเพิ่ม) ในเดือนกันยายน 2556 หดตัวลงเมื่อเทียบกับเดือนเดียวกันของปีที่แล้วร้อยละ (2.1) จากร้อยละ (8.3) และหดตัวเพิ่มขึ้นจากเดือนสิงหาคม 2556 ที่ผ่านมาที่เท่ากับร้อยละ 0.8 สำหรับอัตราการขยายตัวของดัชนีผลผลิตถ่วงน้ำหนัก (มูลค่าผลผลิต) ในเดือนกันยายน 2556 หดตัวเพิ่มขึ้นเท่ากับร้อยละ (0.8) จากเดือนก่อน แสดงให้เห็นว่า อัตราการขยายตัวของดัชนีผลผลิตอุตสาหกรรม SMEs มีการหดตัวที่เพิ่มขึ้น เมื่อเทียบกับช่วงเดียวกันของเดือนก่อน

โดยในภาพรวมเป็นการหดตัวเพิ่มขึ้นจากเดือนก่อน เนื่องมาจากกลุ่มการผลิตผลิตภัณฑ์ทางเภสัชกรรม เคมีภัณฑ์ที่ใช้รักษาโรค และผลิตภัณฑ์ที่ทำจากสมุนไพร การผลิตเนื้อสัตว์และผลิตภัณฑ์จากเนื้อสัตว์ การผลิตผลิตภัณฑ์ประเภทอบ การผลิตผลิตภัณฑ์โลหะประดิษฐ์อื่นๆ ซึ่งมีได้จัดประเภทไว้ในที่อื่น และการผลิตผลิตภัณฑ์พลาสติก เป็นต้น

ดัชนีผลผลิตอุตสาหกรรม SMEs รายเดือน

❖ ดัชนีผลผลิตอุตสาหกรรม SMEs รายเดือน (ณ เดือนกันยายน 2556)

อัตราการใช้กำลังการผลิตของอุตสาหกรรม SMEs (กันยายน 2553 – กันยายน 2556)



ที่มา : สำนักงานเศรษฐกิจอุตสาหกรรม

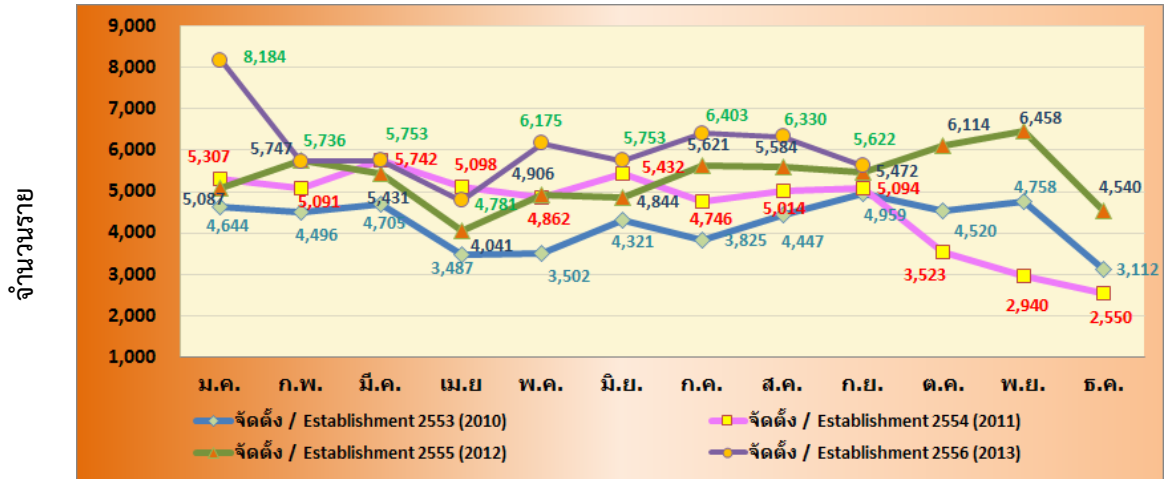
ประมวลโดย : สำนักงานส่งเสริมวิสาหกิจขนาดกลางและขนาดย่อม

อัตราการใช้กำลังการผลิต (Capacity Utilization) สะท้อนถึงอัตราการใช้ทรัพยากรในการผลิตสินค้า โดยแนวโน้มและการเคลื่อนไหวของอัตราการใช้กำลังการผลิตของ SMEs ระหว่าง กันยายน 2553 – กันยายน 2556 มีแนวโน้มการปรับตัวที่ลดลง โดยในเดือนกันยายน 2556 อยู่ที่ระดับ 43.3 ปรับตัวลดลงจากที่ระดับ 44.5 ในเดือนสิงหาคมที่ผ่านมา โดยอัตราการใช้กำลังการผลิตปรับตัวอยู่ในระดับลดลงเล็กน้อยจากช่วงเดียวกันของปีก่อนที่เท่ากับ 43.8

การจัดตั้งและยกเลิกกิจการ ประจำเดือนกันยายน 2556

❖ การจัดตั้งและยกเลิกกิจการ

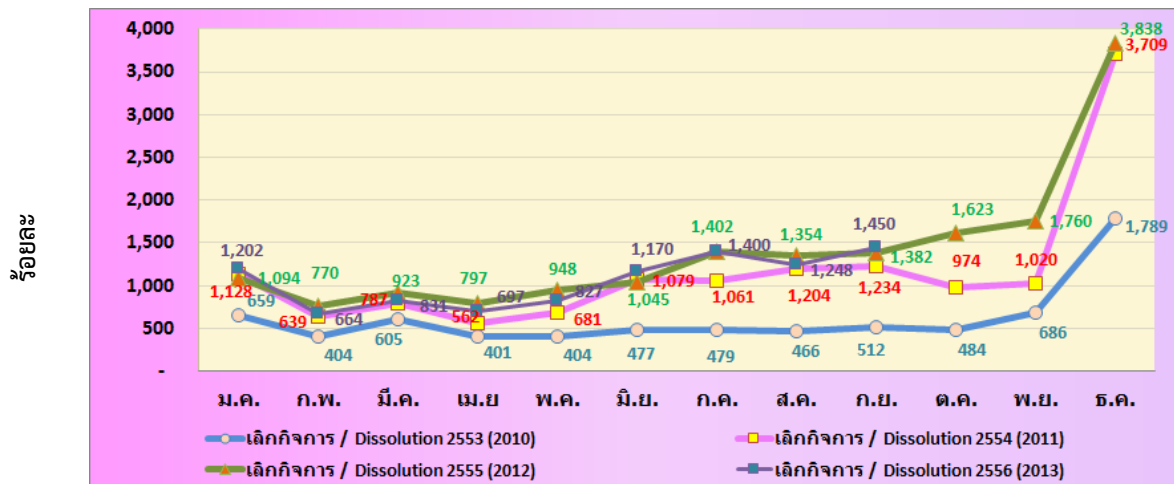
การจัดตั้งกิจการ รายเดือน (มกราคม 2553 – กันยายน 2556)



ที่มา : กรมพัฒนาธุรกิจการค้า

ประมวลผลโดย สำนักงานส่งเสริมวิสาหกิจขนาดกลางและขนาดย่อม

การยกเลิกกิจการ รายเดือน (มกราคม 2553 – กันยายน 2556)

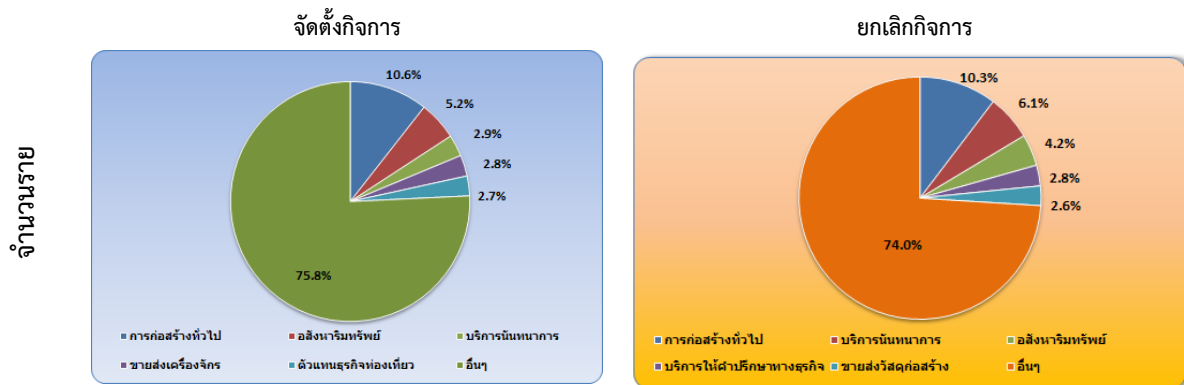


ที่มา : กรมพัฒนาธุรกิจการค้า

ประมวลผลโดย สำนักงานส่งเสริมวิสาหกิจขนาดกลางและขนาดย่อม

การจัดตั้งและยกเลิกกิจการ

การจัดตั้งและสิ้นสุดสภาพกิจการ รายเดือน (เดือนกันยายน 2556)



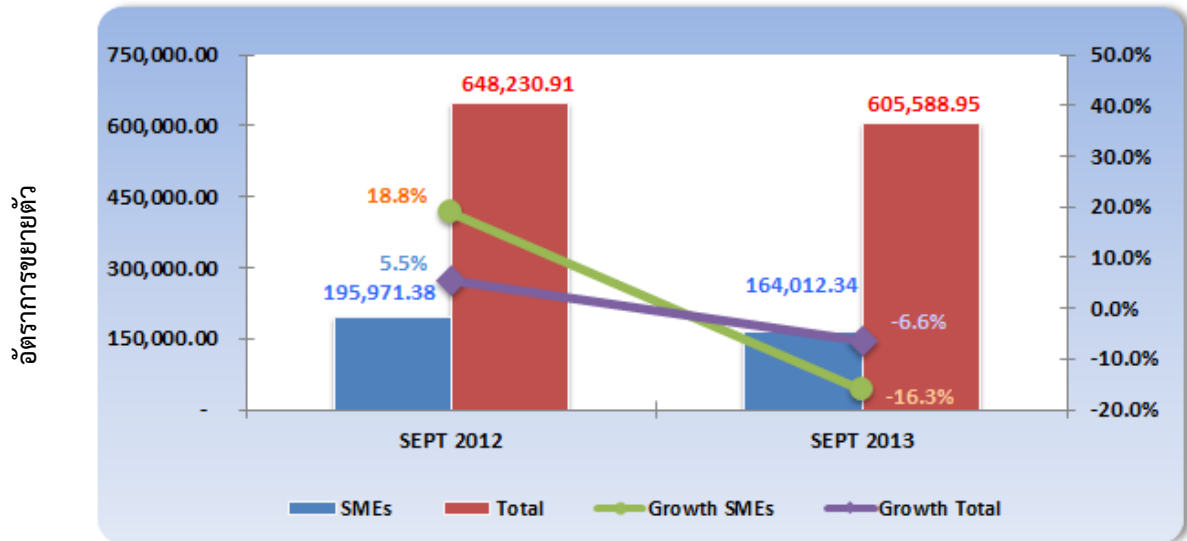
ที่มา : กรมพัฒนาธุรกิจการค้า ประมวลผลโดย สำนักงานส่งเสริมวิสาหกิจขนาดกลางและขนาดย่อม

การจัดตั้งและยกเลิกกิจการเดือนกันยายน 2556 มีกิจการที่จัดตั้งใหม่ในเดือนนี้จำนวน 5,622 ราย มีการยกเลิกกิจการจำนวน 1,450 ราย โดยกิจการใหม่ที่จัดตั้ง ส่วนใหญ่อยู่ในบริการนันทนาการ ร้อยละ 10.6 รองลงมาอยู่ในประเภทอสังหาริมทรัพย์ ร้อยละ 5.2 ส่วนการยกเลิกกิจการนั้น ส่วนใหญ่จะอยู่ในบริการก่อสร้างอาคารทั่วไป ร้อยละ 10.3 รองลงมาอยู่ในบริการนันทนาการ ร้อยละ 6.1

การค้าระหว่างประเทศของประเทศ และวิสาหกิจขนาดกลางและขนาดย่อม

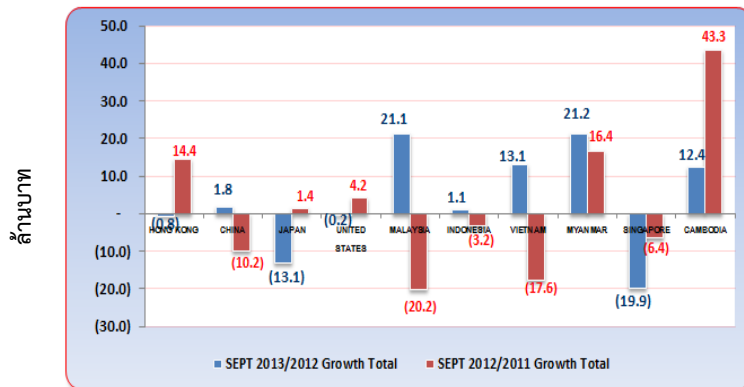
❖ การส่งออกของประเทศ

มูลค่าและอัตราการขยายตัวของการส่งออกของประเทศและ SMEs (เดือนกันยายน 2556)



ที่มา : กรมศุลกากร ประมวลผลโดย สำนักงานส่งเสริมวิสาหกิจขนาดกลางและขนาดย่อม

อัตราการขยายตัวการส่งออกของประเทศ (เดือนกันยายน 2556)



ที่มา : กรมศุลกากร
ประมวลผลโดย สำนักงานส่งเสริมวิสาหกิจขนาดกลางและขนาดย่อม

ส่วนสินค้าส่งออกที่สำคัญของประเทศในเดือนกันยายน 2556 ได้แก่สินค้าในหมวดเครื่องจักร และคอมพิวเตอร์และอุปกรณ์ รองลงมา ได้แก่ หมวดอุปกรณ์ไฟฟ้าและส่วนประกอบ และหมวดยานยนต์ และส่วนประกอบ เป็นต้น

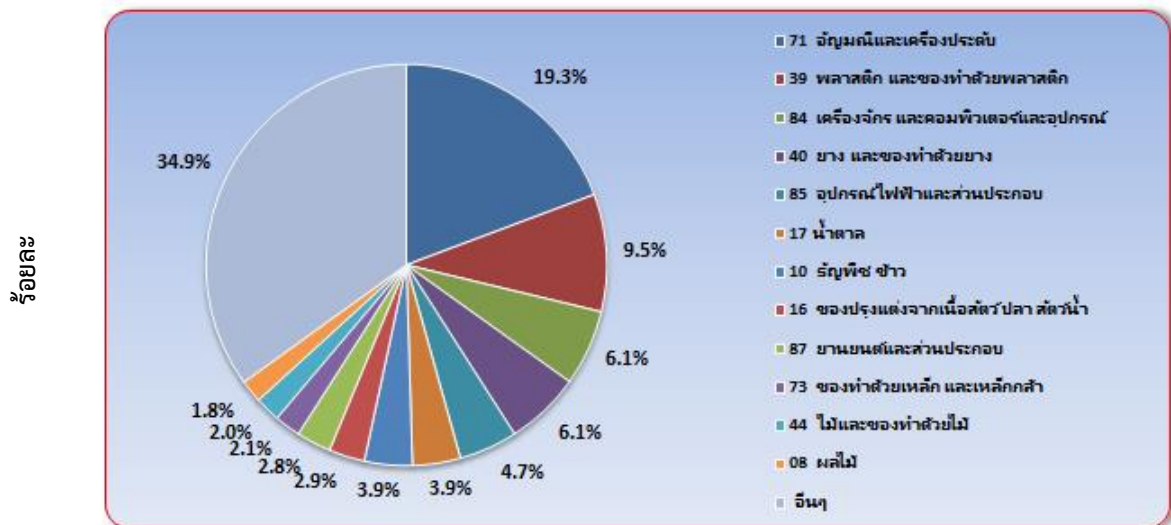
การส่งออกของประเทศเดือนกันยายน 2556 มีมูลค่าการส่งออกอยู่ที่ 605,588.95 ล้านบาท หดตัวลงจากเดือนเดียวกันของปีก่อนร้อยละ 6.6 เนื่องจากการส่งออกทองคำหดตัวลง นอกจากนี้ การส่งออกเครื่องใช้ไฟฟ้า ซึ่งเป็นหนึ่งในสินค้าหลักของไทยโดยมีสัดส่วนต่อการส่งออกทั้งหมดประมาณ 10% ยังคงหดตัวติดต่อกันเป็นเดือนที่ 5

สำหรับประเทศคู่ค้าในเดือนนี้ มีการขยายตัวเพิ่มขึ้นหลายประเทศ โดยที่ประเทศในแถบอาเซียน เช่น ประเทศพม่า ซึ่งในเดือนนี้มีการขยายตัวสูงขึ้นร้อยละ 21.2 สำหรับประเทศจีน มีการขยายตัวเล็กน้อยร้อยละ 1.8 ส่วนประเทศญี่ปุ่น กลับมีการหดตัวลงร้อยละ 13.1 และประเทศสหรัฐอเมริกา หดตัวลงร้อยละ 0.2

การค้าระหว่างประเทศของวิสาหกิจขนาดกลางและขนาดย่อม

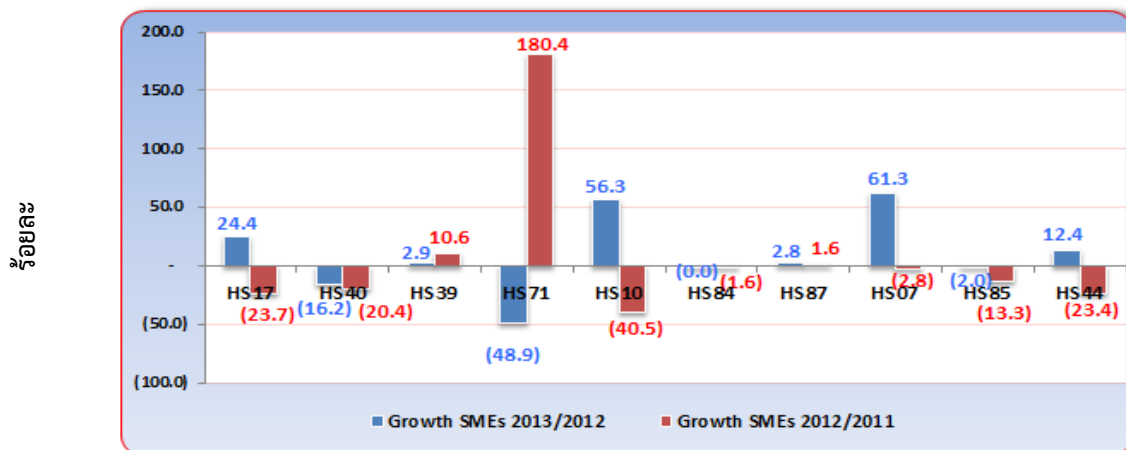
❖ การส่งออกของวิสาหกิจขนาดกลางและขนาดย่อม

สัดส่วนมูลค่าการส่งออกของวิสาหกิจขนาดกลางและขนาดย่อม จำแนกสินค้าสำคัญ (เดือนกันยายน 2556)



ที่มา : กรมศุลกากร ประมวลผลโดย สำนักงานส่งเสริมวิสาหกิจขนาดกลางและขนาดย่อม

อัตราการขยายตัวของวิสาหกิจขนาดกลางและขนาดย่อม จำแนกตามหมวดสินค้าสำคัญ (เดือนกันยายน 2556)

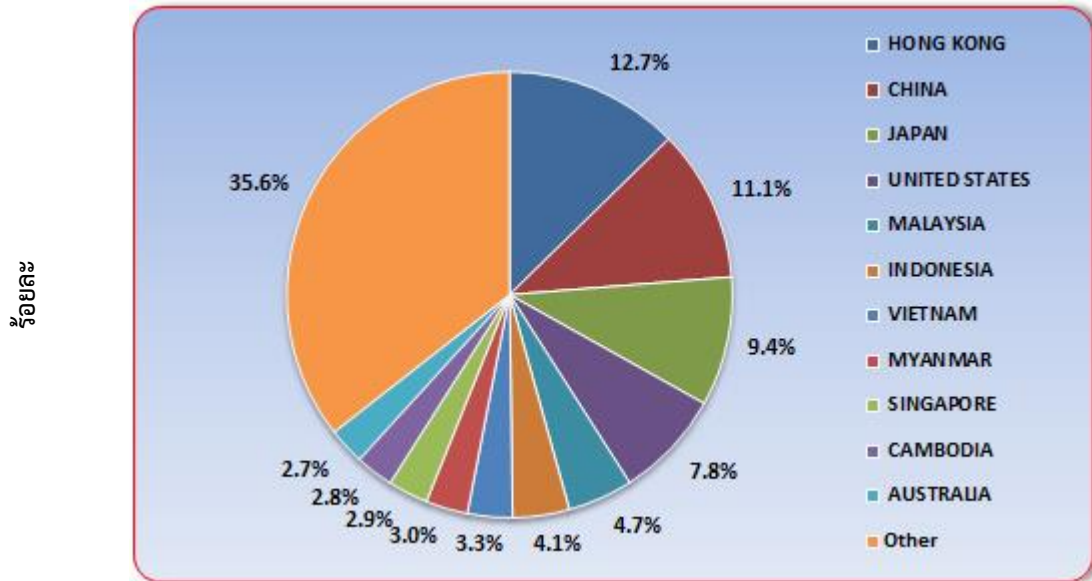


ที่มา : กรมศุลกากร ประมวลผลโดย สำนักงานส่งเสริมวิสาหกิจขนาดกลางและขนาดย่อม

สัดส่วนของการส่งออกของ SMEs เดือนกันยายน 2556 จำแนกหมวดสินค้าสำคัญ พบว่า สินค้าที่มีสัดส่วนสูงที่สุดอยู่ในหมวดอัญมณี และเครื่องประดับ มีสัดส่วนร้อยละ 19.3 รองลงมาอยู่ในหมวดพลาสติก และของทำด้วยพลาสติก มีสัดส่วนร้อยละ 9.5 ส่วนสินค้าอุตสาหกรรมเช่น เครื่องจักร และคอมพิวเตอร์และอุปกรณ์ มีสัดส่วนอยู่ที่ร้อยละ 6.1 ส่วนหมวดสินค้าสำคัญที่มีอัตราการขยายตัวสูงเมื่อเทียบกับเดือนเดียวกันของปีก่อน ได้แก่ หมวดพืชผัก ซึ่งมีอัตราการขยายตัวสูงถึงร้อยละ 61.3 รองลงมาคือ หมวดธัญพืช ข้าว และหมวดน้ำตาล เป็นต้น

การค้าระหว่างประเทศของวิสาหกิจขนาดกลางและขนาดย่อม

สัดส่วนการส่งออกของวิสาหกิจขนาดกลางและขนาดย่อม จำแนกตามประเทศคู่ค้า (เดือนกันยายน 2556)



ที่มา : กรมศุลกากร ประมวลผลโดย สำนักงานส่งเสริมวิสาหกิจขนาดกลางและขนาดย่อม

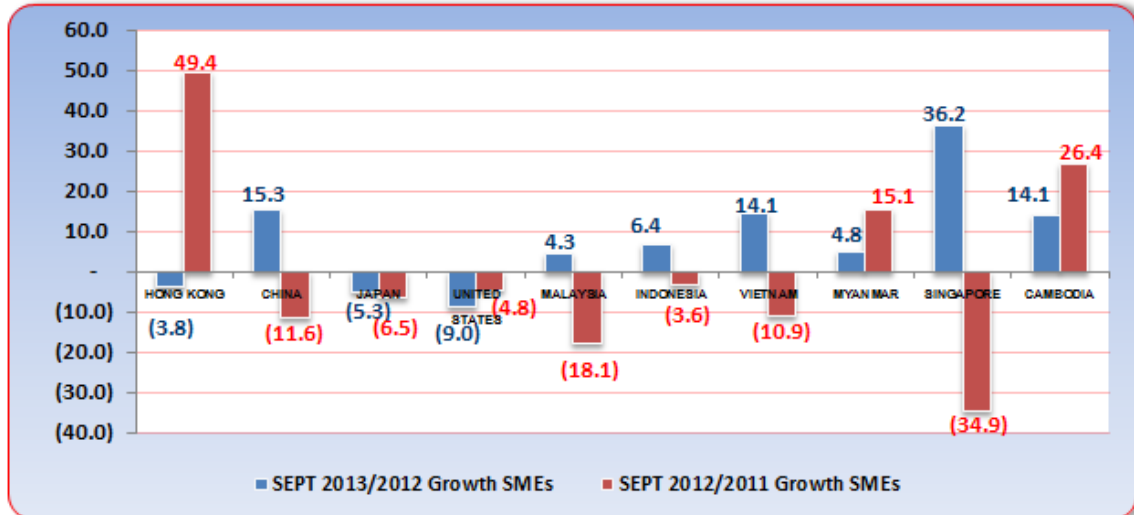
❖ การส่งออกของวิสาหกิจขนาดกลางและขนาดย่อม

การส่งออกของ SMEs เดือนกันยายน 2556 จำแนกตามประเทศการส่งออก พบว่าสัดส่วนของการส่งออกไปยังประเทศฮ่องกง มีสัดส่วนสูงที่สุดคิดเป็นร้อยละ 12.7 รองลงมาได้แก่ประเทศจีน และประเทศญี่ปุ่น คิดเป็นร้อยละ 11.1 และ 9.4 ตามลำดับ ส่วนประเทศสหรัฐอเมริกา มีสัดส่วนเพียงร้อยละ 7.8 นอกจากนี้ การค้าในประเทศอาเซียน เช่น มาเลเซีย เวียดนาม อินโดนีเซีย ฟิลิปปินส์ ก็ยังมีบทบาทสำคัญอย่างมากเช่นเดียวกัน โดยที่ประเทศมาเลเซีย มีสัดส่วนในการส่งออกสูงสุดในกลุ่มประเทศอาเซียน คิดเป็นร้อยละ 4.7

การค้าระหว่างประเทศของวิสาหกิจขนาดกลางและขนาดย่อม

❖ การส่งออกของวิสาหกิจขนาดกลางและขนาดย่อม

อัตราการขยายตัวจำแนกประเทศที่สำคัญ (เดือนกันยายน 2556)



ที่มา : กรมศุลกากร

ประมวลผลโดย สำนักงานส่งเสริมวิสาหกิจขนาดกลางและขนาดย่อม

การส่งออกของ SMEs จำแนกประเทศคู่ค้าที่สำคัญ พบว่ามีมูลค่าการส่งออกหดตัวลง โดยในเดือนกันยายน 2556 ประเทศจีน มีมูลค่าการส่งออกขยายตัวเพิ่มขึ้นจากเดือนเดียวกันของปีก่อนร้อยละ 15.3 ส่วนประเทศญี่ปุ่น มีมูลค่าการส่งออกหดตัวจากเดือนเดียวกันของปีก่อนร้อยละ 5.3 และประเทศสหรัฐอเมริกา มีมูลค่าการส่งออกหดตัวจากปีก่อนร้อยละ 9.0 ส่วนประเทศฮ่องกง มีมูลค่าการส่งออกหดตัวลงเล็กน้อยร้อยละ 3.8 จากเดือนเดียวกันของปีก่อน และเมื่อพิจารณาในประเทศในอาเซียนจะมีมูลค่าการส่งออกขยายตัวเกือบทุกประเทศ ไม่ว่าจะเป็นประเทศสิงคโปร์ เวียดนาม อินโดนีเซีย มาเลเซีย เป็นต้น จะมีมูลค่าการส่งออกขยายตัวจากปีที่ผ่านมาร้อยละ 36.2 14.1 6.4 และ 4.3 ตามลำดับ

การส่งออกของ SMEs รายประเทศ พบว่า ประเทศญี่ปุ่น มีมูลค่าการส่งออกหดตัวลงร้อยละ 5.3 จากเดือนเดียวกันของปีก่อน เกิดจากการหดตัวของสินค้าสำคัญในหมวดยาง และของทำด้วยยาง และหมวดปลา สัตว์น้ำจำพวกคริสต์าเซีย แต่ยังคงขยายตัวของสินค้าสำคัญในหมวดพลาสติก และของทำด้วยพลาสติก และหมวดยาง และของทำด้วยยาง เป็นต้น ส่วนสภาวะการส่งออกในตลาดสหรัฐอเมริกามีมูลค่าการส่งออกหดตัวร้อยละ 9.0 เมื่อเทียบกับเดือนเดียวกันของปีก่อน โดยเกือบทุกหมวดสินค้าสำคัญมีการหดตัว ยกเว้นบางหมวดสินค้า ได้แก่ หมวดพลาสติก และของทำด้วยพลาสติก และหมวดปลา สัตว์น้ำจำพวก คริสตาเซีย เป็นต้น ส่วนสภาวะการส่งออกในตลาดจีน พบว่ามูลค่าการส่งออกก็มีทิศทางขยายตัวเพิ่มสูงขึ้น ร้อยละ 15.3 โดยสินค้าที่มีการขยายตัวสูง ได้แก่ หมวดพืชผัก หมวดธัญพืช ข้าว และหมวดยาง และของทำด้วยยาง ตามลำดับ