

รายงานสถานการณ์วิสาหกิจขนาดกลางและขนาดย่อม ประจำเดือน พฤศจิกายน 2553

บทสรุปผู้บริหาร

ภาวะเศรษฐกิจวิสาหกิจขนาดกลางและขนาดย่อม ด้านธุรกิจการค้าและบริการ โดยดัชนีความเชื่อมั่นภาคการค้าและบริการ เดือนตุลาคม 2553 พบว่า มีค่าดัชนี 49.5 ปรับตัวเพิ่มขึ้นเล็กน้อยจาก 49.3 ในเดือนก่อน โดยองค์ประกอบปรับตัวเพิ่มขึ้นโดยเฉพาะด้านกำไร การจ้างงานและยอดจำหน่าย เป็นหลัก เนื่องจากเศรษฐกิจในประเทศมีการฟื้นตัวดีขึ้นค่อนข้างชัดเจน ผนวกกับการขยายตัวของประเทศคู่ค้าหลักที่มีการขยายตัวในระดับที่ดี

เมื่อเปรียบเทียบดัชนีความเชื่อมั่น 4 ภาคธุรกิจ ระหว่าง ดัชนีความเชื่อมั่นผู้ประกอบการการค้าและบริการ (TSSI) ดัชนีความเชื่อมั่นภาคอุตสาหกรรม (TISI) ดัชนีความเชื่อมั่นทางธุรกิจ (BSI) และดัชนีความเชื่อมั่นผู้บริโภค (CCI) พบว่า ค่าดัชนีความเชื่อมั่นในภาพรวมของดัชนี TSSI ปรับตัวเพิ่มขึ้น ส่วนดัชนี CCI BSI และ TISI ปรับตัวลดลง เนื่องจากภาวะเศรษฐกิจของประเทศมีการฟื้นตัวที่ชัดเจน ภาวะเศรษฐกิจโลก รวมถึงประเทศคู่ค้าสำคัญของไทยมีการฟื้นตัวในระดับที่ค่อนข้างดีต่อการส่งออกยังคงขยายตัวได้ต่อเนื่องแม้จะชะลอลงบ้างเมื่อเทียบกับในระยะที่ผ่านมา

ส่วนภาคอุตสาหกรรม ดัชนีผลผลิตอุตสาหกรรมมีค่าดัชนี (มูลค่าเพิ่ม) เดือนตุลาคม 2553 อยู่ที่ 100.7 ลดลงเมื่อเทียบกับเดือนเดียวกันของปีก่อน ร้อยละ 3.9 ส่วนอัตราการใช้จ่ายการผลิตมีค่าดัชนีอยู่ที่ 47.7 ลดลงจากช่วงเดียวกันของปีก่อน ร้อยละ 7.1

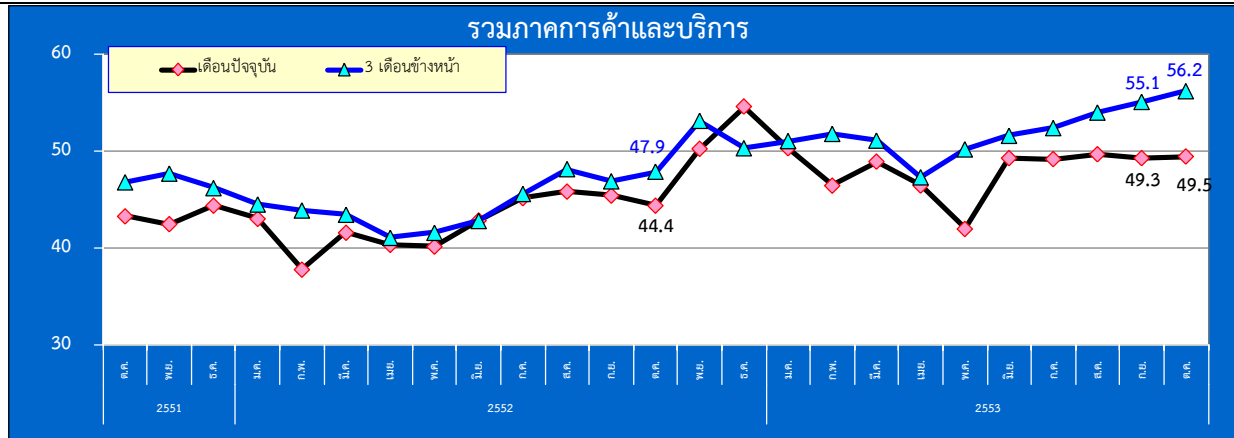
การจัดตั้งและสิ้นสภาพกิจการเดือนตุลาคม 2553 พบว่า ในส่วนการจัดตั้งกิจการใหม่จำนวน 4,520 ราย เพิ่มขึ้นจากเดือนเดียวกันของปีก่อนร้อยละ 20.6 ส่วนการยกเลิกกิจการมีจำนวน 1,300 ราย ลดลงจากเดือนเดียวกันของปีก่อนร้อยละ 4.8

เมื่อพิจารณาด้านการส่งออกเดือนตุลาคม 2553 พบว่า SMEs มีมูลค่าการส่งออก 143,971.76 ล้านบาท ขยายตัวเพิ่มขึ้นร้อยละ 0.9 เมื่อเทียบกับเดือนเดียวกันของปีก่อน แต่หดตัวลงร้อยละ 9.9 เมื่อเทียบกับเดือนก่อนหน้า โดยสินค้าสำคัญที่มีการขยายตัวของการส่งออกสูง ได้แก่ หมวดยาง และของทำด้วยยาง หมวดพลาสติก และของทำด้วยพลาสติก และหมวดปลา สัตว์น้ำจำพวกครัสตาเซีย ส่วนตลาดที่มีการขยายตัวการส่งออกสูง ได้แก่ ฮองกง สิงคโปร์ และจีน ตามลำดับ

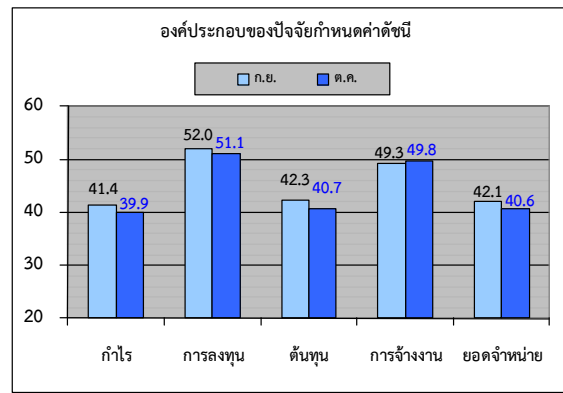


ดัชนีความเชื่อมั่นผู้ประกอบการค้าและบริการรายเดือน (TSSI)

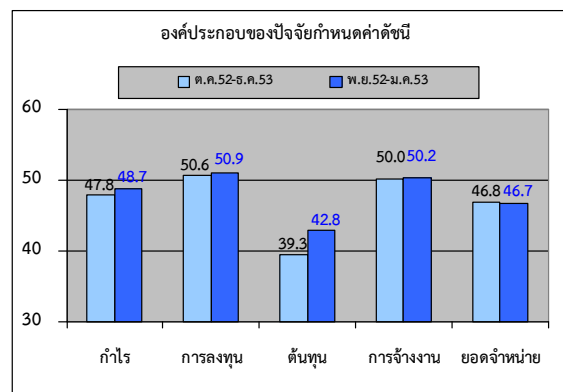
❖ ความเชื่อมั่น TSSI (SMEs) ประจำเดือน ตุลาคม ปี 2553



❖ ดัชนี TSSI SMEs ภาคการค้าและบริการ ตุลาคม 2553 เท่ากับ 49.5 ปรับตัวเพิ่มขึ้นเล็กน้อยจาก 49.3 ในเดือนก่อน โดยองค์ประกอบปรับตัวเพิ่มขึ้นโดยเฉพาะด้านกำไร การจ้างงาน และยอดจำหน่าย เป็นหลัก เนื่องจากการที่ผู้ประกอบการยังคงมองว่าเศรษฐกิจในประเทศมีการฟื้นตัวดีขึ้นค่อนข้างชัดเจน รวมถึงการปรับเพิ่มประมาณการขยายตัวทางเศรษฐกิจของไทยซึ่งธนาคารแห่งประเทศไทยได้ปรับประมาณการอัตราการขยายตัวทางเศรษฐกิจปี 2553 เพิ่มเป็นร้อยละ 7.3-8.0 ผนวกกับการขยายตัวของประเทศคู่ค้าหลักที่มีการขยายตัวในระดับที่ดีและมีการฟื้นตัวเร็วกว่าที่คาดไว้ อีกทั้งบรรยากาศของการลงทุนของไทยเริ่มกลับมาคึกคักมากขึ้น

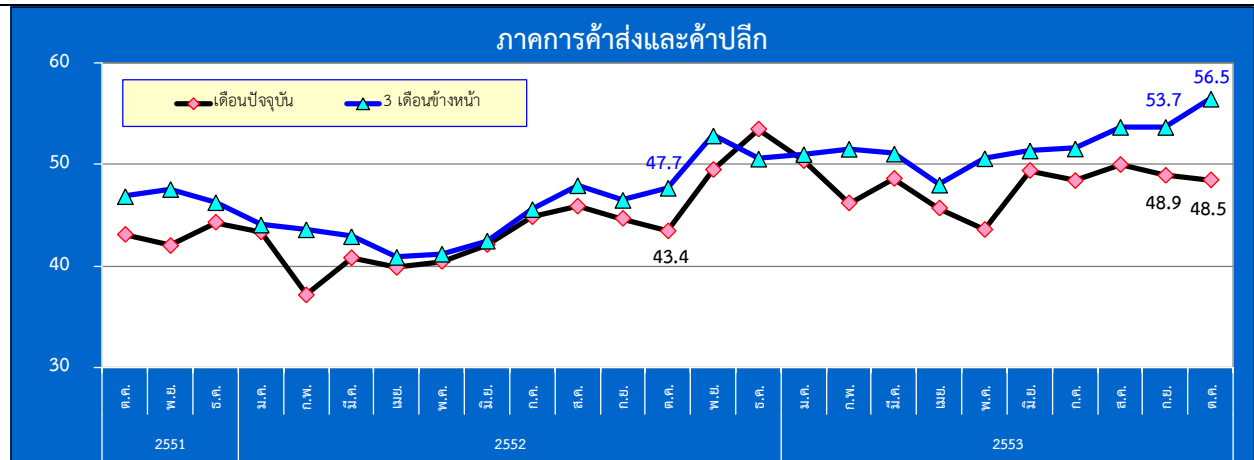


❖ ดัชนีคาดการณ์ 3 เดือนปรับตัวเพิ่มขึ้นจากเดือนก่อนที่ระดับ 55.1 มาอยู่ 56.2 ตามการเพิ่มขึ้นขององค์ประกอบด้านกำไร การลงทุน ต้นทุน และการจ้างงาน

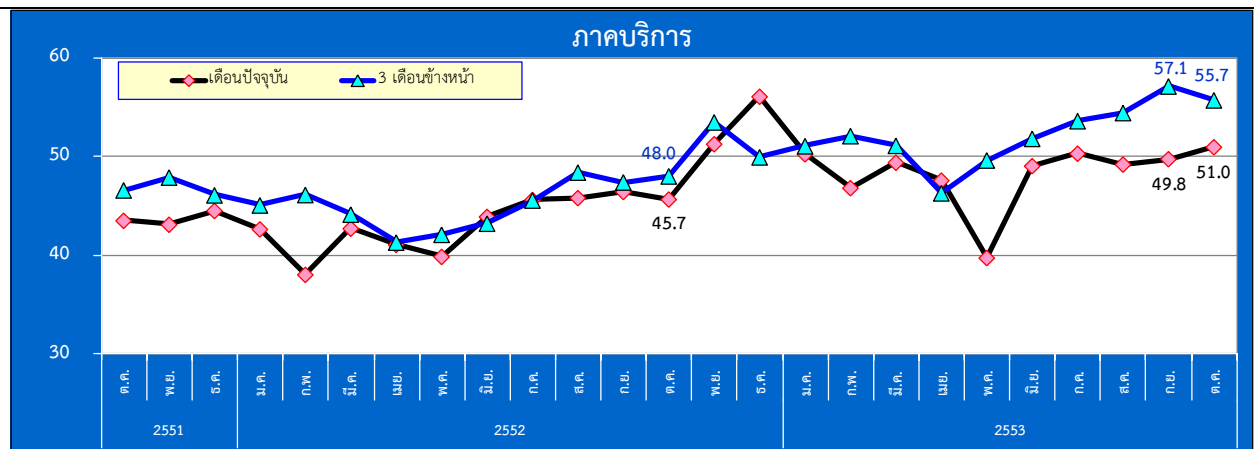


ดัชนีความเชื่อมั่นผู้ประกอบการภาคการค้าและบริการรายเดือน (TSSI)

❖ ความเชื่อมั่น TSSI (SMEs) ประจำเดือน ตุลาคม ปี 2553



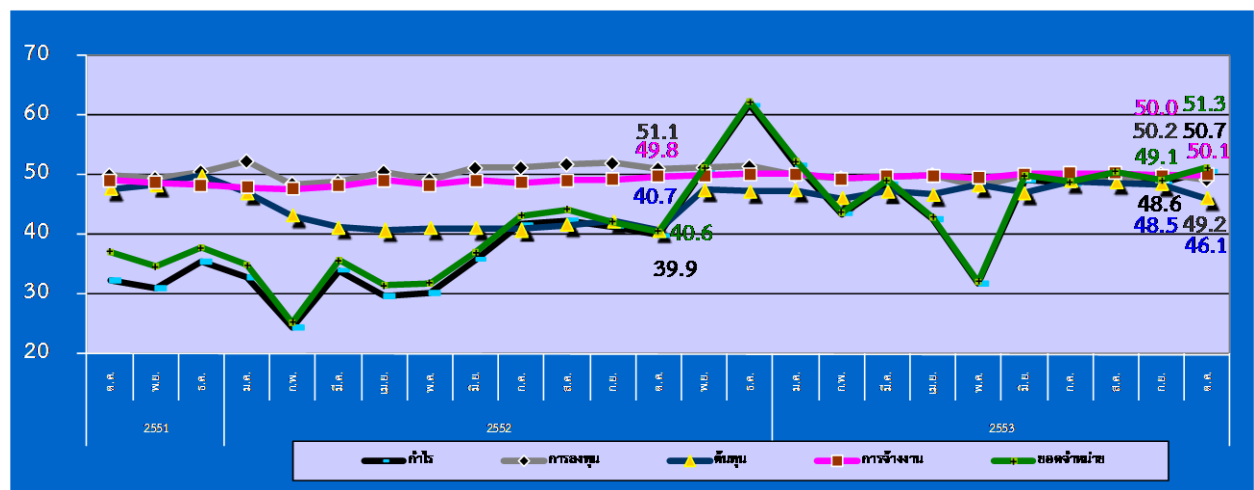
ดัชนี TSSI SMEs ภาคการค้าส่งและค้าปลีก ตุลาคม 2553 เท่ากับ 48.5 ปรับตัวลดลงจาก 48.9 ในเดือนก่อน โดยเฉพาะด้านการลงทุน และต้นทุน ในส่วนภาคการค้าส่ง ตุลาคม 2553 อยู่ในระดับลดลงเท่ากับ 45.9 สาขาที่ปรับตัวลดลงได้แก่ ค้าส่งวัสดุก่อสร้าง สำหรับภาคการค้าปลีก ตุลาคม 2553 เท่ากับ 49.1 ลดลงจาก 49.5 ในสาขาค้าปลีกสินค้าอุปโภคบริโภคดั้งเดิม เนื่องจากในช่วงระยะเวลาการสำรวจเป็นช่วงฤดูฝน และเป็นช่วงปิดภาคการศึกษาส่งผลให้ยอดขายสินค้าลดลงเป็นปกติ นอกจากนี้ในหลายจังหวัดประสบกับสถานการณ์น้ำท่วมก็จะมีส่วนอย่างมากต่อสถานการณ์ด้านยอดขาย และกำไรที่ปรับตัวลดลงในระยะนี้



ดัชนี TSSI SMEs ภาคบริการ ตุลาคม 2553 เท่ากับ 51.0 ปรับตัวเพิ่มขึ้นจาก 49.8 ในเดือนก่อน โดยเฉพาะด้านกำไร ยอดจำหน่ายและการจ้างงาน และเมื่อเปรียบเทียบกับปีก่อนอยู่ในระดับที่มากกว่าเท่ากับ 45.7 สาขาธุรกิจที่เพิ่มขึ้นสูง ได้แก่ กิจกรรมด้านการก่อสร้าง จากการมีงบประมาณในส่วนของมาตรการไทยเข้มแข็งที่มีเม็ดเงินเข้ามากระตุ้นในส่วนของการก่อสร้าง รวมถึงการซ่อมแซมในส่วนของการท่องเที่ยวรีสอร์ทต่างๆ เพื่อรองรับฤดูท่องเที่ยวที่กำลังจะมาถึง อีกทั้งในหลายพื้นที่ของประเทศประสบกับภาวะน้ำท่วมส่งผลให้ต้องมีการซ่อมแซมสิ่งปลูกสร้างที่ได้รับผลกระทบจากปัญหาน้ำท่วมในระยะนี้ส่งผลให้ภาคบริการก่อสร้างในปัจจุบันค่าดัชนีความเชื่อมั่นสามารถปรับตัวในทิศทางที่เพิ่มขึ้น

ดัชนีความเชื่อมั่นผู้ประกอบการภาคการค้าและบริการรายเดือน (TSSI)

❖ ความเชื่อมั่น TSSI (SMEs) แยกตามองค์ประกอบธุรกิจปี ตุลาคม 2551 - ตุลาคม 2553

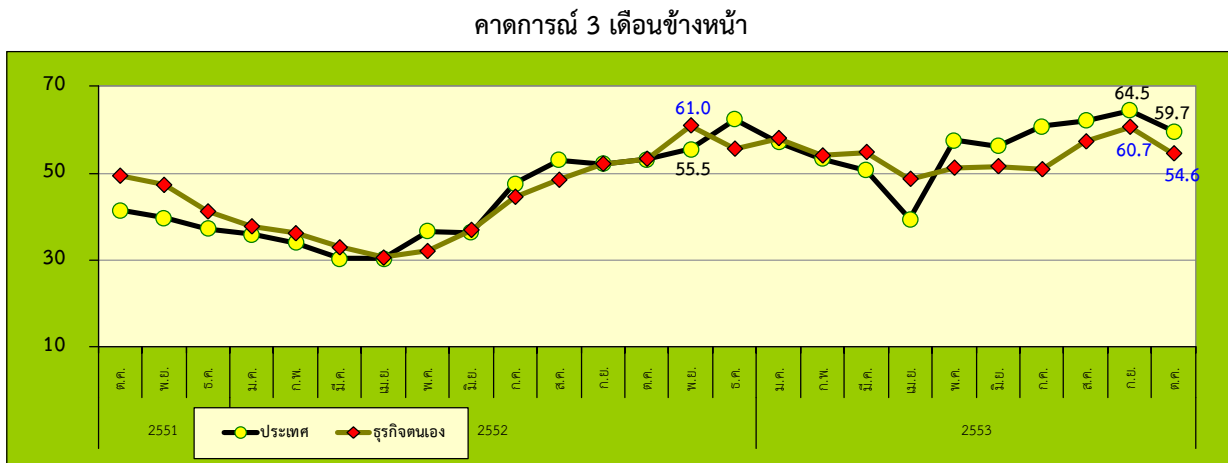
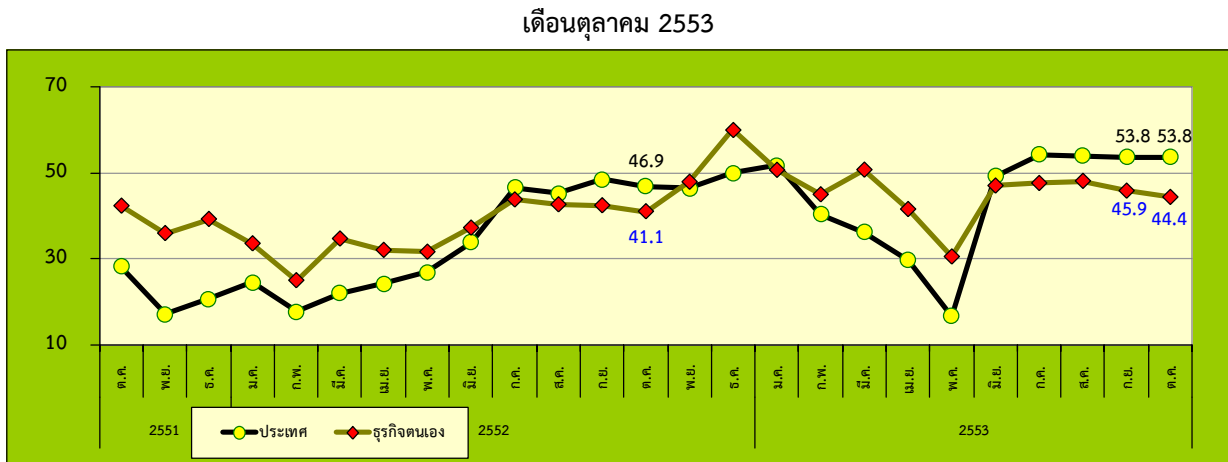


- ❖ องค์ประกอบของดัชนีที่ปรับตัวเพิ่มขึ้น ได้แก่ ดัชนีด้านกำไร การจ้างงาน และยอดจำหน่าย โดยค่าดัชนีที่ปรับเพิ่มขึ้นจากเดือน กันยายน 2553 อยู่ที่ระดับ 50.7 50.1 และ 51.3 ตามลำดับ
- ❖ องค์ประกอบของดัชนีที่ปรับตัวลดลงได้แก่ ดัชนีด้านการลงทุนและต้นทุน โดยค่าดัชนีเท่ากับ 49.2 และ 46.1 ตามลำดับ

ที่มา : รายงานดัชนีความเชื่อมั่นผู้ประกอบการภาคการค้าและบริการ เดือนตุลาคม 2553

ดัชนีความเชื่อมั่นผู้ประกอบการภาคการค้าและบริการรายเดือน (TSSI)

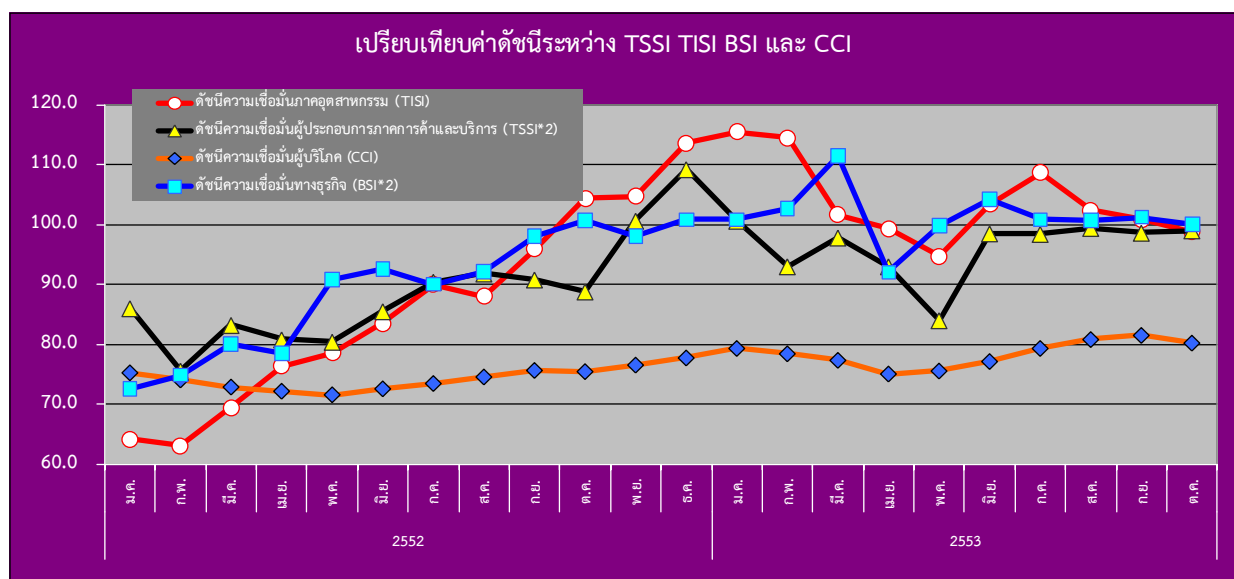
❖ ความเชื่อมั่นต่อภาวะเศรษฐกิจประเทศและธุรกิจตนเองของ SMEs



❖ ค่าดัชนีความเชื่อมั่นต่อภาวะเศรษฐกิจประเทศในเดือน ตุลาคม 2553 ทรงตัวอยู่ที่ระดับ 53.8 ขณะที่ความเชื่อมั่นต่อธุรกิจตนเองในเดือน ตุลาคม 2553 ปรับตัวลดลงอยู่ที่ระดับ 44.4 จากระดับ 45.9 ในเดือนก่อน สำหรับดัชนีคาดการณ์ 3 เดือนข้างหน้า ความเชื่อมั่นทั้งต่อเศรษฐกิจประเทศและต่อธุรกิจตนเองปรับตัวลดลงจากเดือนก่อน

ดัชนีความเชื่อมั่นผู้ประกอบการภาคการค้าและบริการรายเดือน (TSSI)

❖ เปรียบเทียบดัชนีความเชื่อมั่น 4 ภาคธุรกิจระหว่าง TSSI, TISI, BSI และ CCI รายเดือน

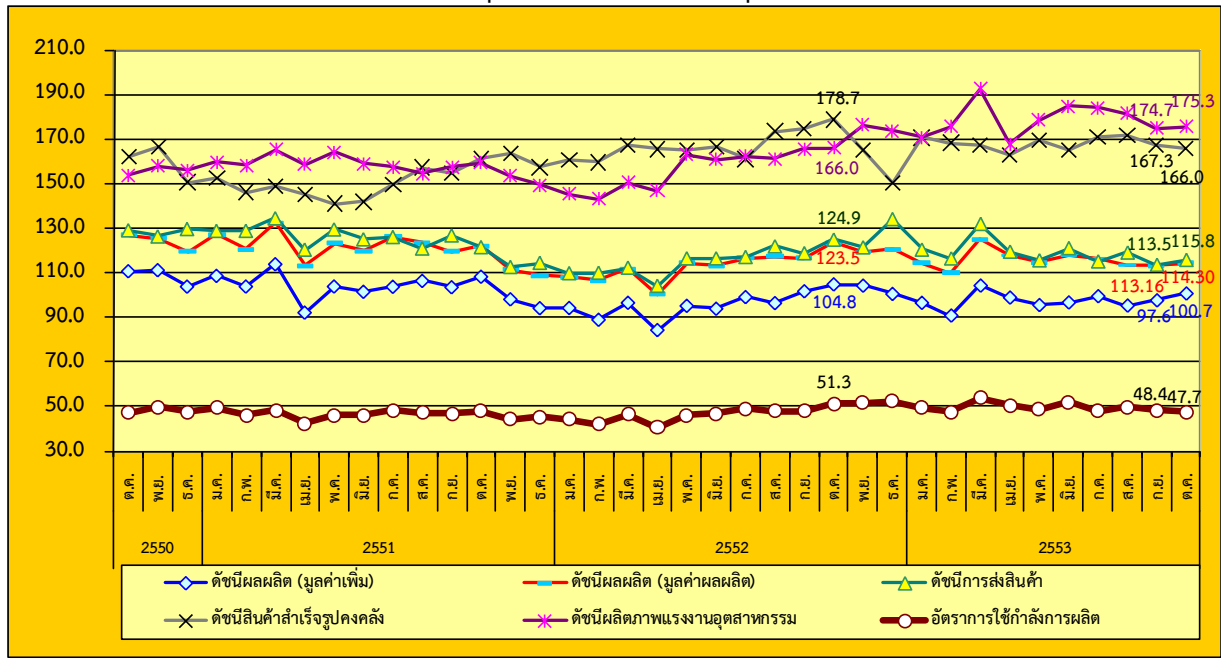


- ❖ ค่าดัชนีความเชื่อมั่นในภาพรวมของดัชนีทั้ง 4 ภาคธุรกิจ ได้แก่ TSSI ปรับตัวเพิ่มขึ้น ส่วน CCI BSI TISI ปรับตัวลดลงจากเดือนก่อนโดยค่าดัชนีทั้ง 4 ภาคธุรกิจในเดือนตุลาคม 2553 อยู่ที่ระดับ 99.0 80.2 100.0 และ 98.7 ตามลำดับ
- ❖ ดัชนี TSSI ปรับตัวเพิ่มขึ้นในเดือน ตุลาคม 2553 โดยปัจจัยที่มีผลกระทบต่อด้านบวกได้แก่ ภาวะเศรษฐกิจของประเทศมีการฟื้นตัวที่ชัดเจน ภาวะเศรษฐกิจโลก รวมถึงประเทศคู่ค้าสำคัญของไทยมีการฟื้นตัวในระดับที่ค่อนข้างดีต่อเนื่อง การส่งออกยังคงขยายตัวได้ต่อเนื่องแม้จะชะลอตัวลงบ้างเมื่อเทียบกับในระยะที่ผ่านมา
- ❖ ดัชนี CCI ปรับตัวลดลง เนื่องจากผู้บริโภคมีความกังวลเกี่ยวกับสถานการณ์น้ำท่วมว่าจะส่งผลกระทบต่อภาวะเศรษฐกิจและการจ้างงานในปัจจุบันและอนาคต และยังคงมีความกังวลมากขึ้นเกี่ยวกับการแข็งค่าอย่างรวดเร็วของเงินบาทและค่าครองชีพที่ทรงตัวอยู่ในระดับสูงในปัจจุบัน
- ❖ ดัชนี BSI ปรับตัวลดลง เป็นผลจากการลดลงขององค์ประกอบด้านต้นทุนและคำสั่งซื้อ
- ❖ ดัชนี TISI ปรับตัวลดลง จากองค์ประกอบด้านยอดคำสั่งซื้อโดยรวม ยอดขายโดยรวม ปริมาณการผลิตและผลประกอบการปัจจัยที่ทำให้ความเชื่อมั่นลดลงได้แก่ อัตราแลกเปลี่ยนเงินตราต่างประเทศที่ยังคงทำสถิติแข็งค่าสูงสุดในรอบ 13 ปีอย่างต่อเนื่อง อุทกภัยที่เกิดขึ้นใน 39 จังหวัดทั่วประเทศ ซึ่งส่งผลกระทบต่อประชาชนและผู้ประกอบการในพื้นที่ประสบภัย

ดัชนีผลผลิตอุตสาหกรรม SMEs รายเดือน

❖ ดัชนีผลผลิตอุตสาหกรรม SMEs รายเดือน (ณ เดือนตุลาคม 2553)

ดัชนีผลผลิตอุตสาหกรรม SMEs เดือนตุลาคม 2553



ที่มา : สำนักงานเศรษฐกิจอุตสาหกรรม

ประมวลโดย : สำนักงานส่งเสริมวิสาหกิจขนาดกลางและขนาดย่อม

หมายเหตุ : (*) เป็นดัชนีรวมเบื้องต้นของ 33 อุตสาหกรรม

	ตุลาคม 2553		
	ดัชนี (*)	อัตราการเปลี่ยนแปลงเมื่อเทียบกับเดือนก่อน (%)	อัตราการเปลี่ยนแปลงเมื่อเทียบกับเดือนเดียวกันของปีก่อน (%)
ดัชนีผลผลิต (มูลค่าเพิ่ม)	100.69	3.17	-3.92
ดัชนีผลผลิต (มูลค่าผลผลิต)	114.30	1.00	-7.44
ดัชนีการส่งสินค้า	115.76	1.95	-7.29
ดัชนีสินค้าสำเร็จรูปคงคลัง	165.98	-0.81	-7.13
ดัชนีอัตราส่วนสินค้าสำเร็จรูปคงคลัง	230.37	-3.47	4.60
ดัชนีแรงงานในภาคอุตสาหกรรม	59.70	-1.09	-1.42
ดัชนีผลิตภาพแรงงานอุตสาหกรรม	175.35	0.39	6.18
อัตราการใช้กำลังการผลิต	47.69		

ดัชนีผลผลิตอุตสาหกรรม (มูลค่าเพิ่ม) SMEs เดือน ตุลาคม 2553 อยู่ที่ระดับ 100.69 เพิ่มขึ้นร้อยละ 3.17

ดัชนีในเดือนตุลาคม 2553 เมื่อเทียบกับเดือนก่อนพบว่า ดัชนีผลผลิตอุตสาหกรรม (มูลค่าเพิ่ม) ดัชนีการส่งสินค้า ดัชนีผลิตภาพแรงงานอุตสาหกรรมเพิ่มขึ้น แต่ดัชนีสินค้าสำเร็จรูปคงคลัง ดัชนีอัตราส่วนสินค้าสำเร็จรูปคงคลัง ดัชนีแรงงานในภาคอุตสาหกรรมลดลง

ที่มา : สำนักงานเศรษฐกิจอุตสาหกรรม

ประมวลโดย : สำนักงานส่งเสริมวิสาหกิจขนาดกลางและขนาดย่อม

หมายเหตุ : (*) เป็นดัชนีรวมเบื้องต้นของ 33 อุตสาหกรรม

ดัชนีผลผลิตอุตสาหกรรม SMEs รายเดือน

❖ ดัชนีผลผลิตอุตสาหกรรม SMEs เฉลี่ย ระหว่างเดือนตุลาคม – ตุลาคม 2553 (ณ เดือนตุลาคม 2553)

ดัชนีผลผลิตอุตสาหกรรม SMEs เฉลี่ย เทียบกับช่วงเดียวกันของปีก่อน

	ปี 2552 (ม.ค. – ต.ค.)	ปี 2553* (ม.ค. – ต.ค.)	อัตราการ เปลี่ยนแปลง
ดัชนีผลผลิต (มูลค่าเพิ่ม)	95.45	97.54	2.20
ดัชนีผลผลิต (มูลค่าผลผลิต)	112.77	115.67	2.57
ดัชนีการส่งสินค้า	115.15	118.83	3.19
ดัชนีสินค้าสำเร็จรูปคงคลัง	167.21	167.88	0.40
ดัชนีอัตราส่วนสินค้าสำเร็จรูปคงคลัง	264.81	230.66	-12.90
ดัชนีแรงงานในภาคอุตสาหกรรม	56.18	58.37	3.90
ดัชนีผลิตภาพแรงงานอุตสาหกรรม	157.17	178.55	13.61
อัตราการใช้จ่ายการลงทุน	46.23	49.52	7.12

ดัชนีผลผลิตอุตสาหกรรม SMEs (มูลค่าเพิ่ม) เฉลี่ยปี 2553 (มกราคม – ตุลาคม) อยู่ที่ระดับ 97.54 เพิ่มขึ้นร้อยละ 2.20 จากค่าเฉลี่ยปี 2552 (มกราคม – ตุลาคม) ที่อยู่ที่ระดับ 95.45 ส่วนอัตราการใช้จ่ายการลงทุน ค่าเฉลี่ยปี 2553 อยู่ที่ระดับ 49.52 เพิ่มขึ้นร้อยละ 7.12 จากค่าเฉลี่ยปี 2552 อยู่ที่ระดับ 46.23

ที่มา : สำนักงานเศรษฐกิจอุตสาหกรรม

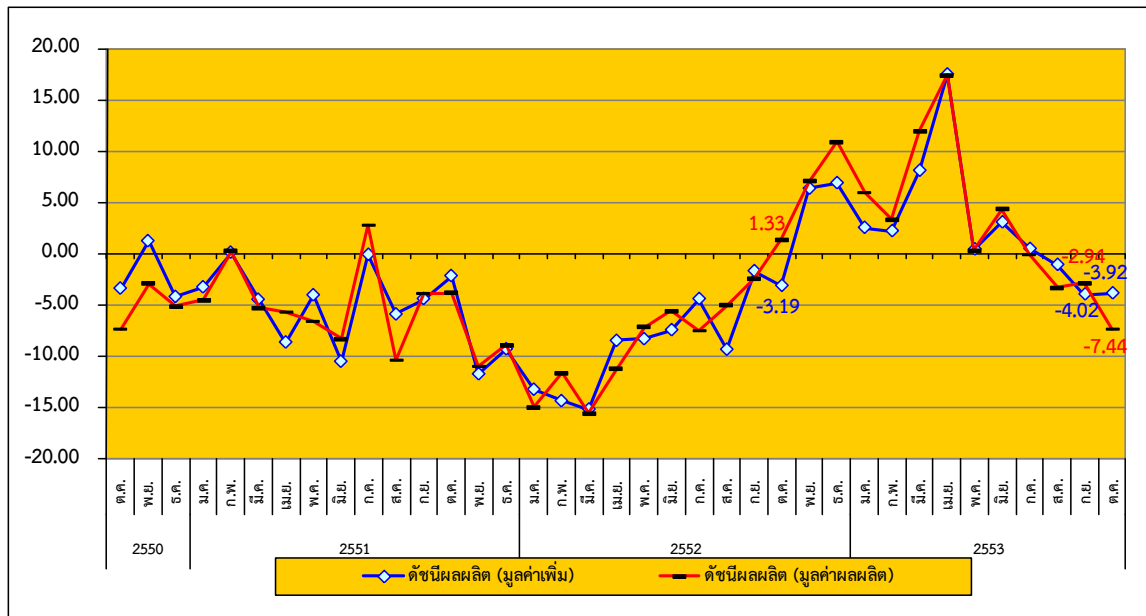
ประมวลโดย : สำนักงานส่งเสริมวิสาหกิจขนาดกลางและขนาดย่อม

หมายเหตุ : (*) เป็นดัชนีรวมเบื้องต้นของ 33 อุตสาหกรรม

ดัชนีผลผลิตอุตสาหกรรม SMEs รายเดือน

❖ ดัชนีผลผลิตอุตสาหกรรม SMEs รายเดือน (ณ เดือนตุลาคม 2553)

อัตราการขยายตัวของดัชนีผลผลิตอุตสาหกรรม SMEs (ณ เดือนตุลาคม 2553) Y-O-Y



ที่มา : สำนักงานเศรษฐกิจอุตสาหกรรม

ประมวลโดย : สำนักงานส่งเสริมวิสาหกิจขนาดกลางและขนาดย่อม

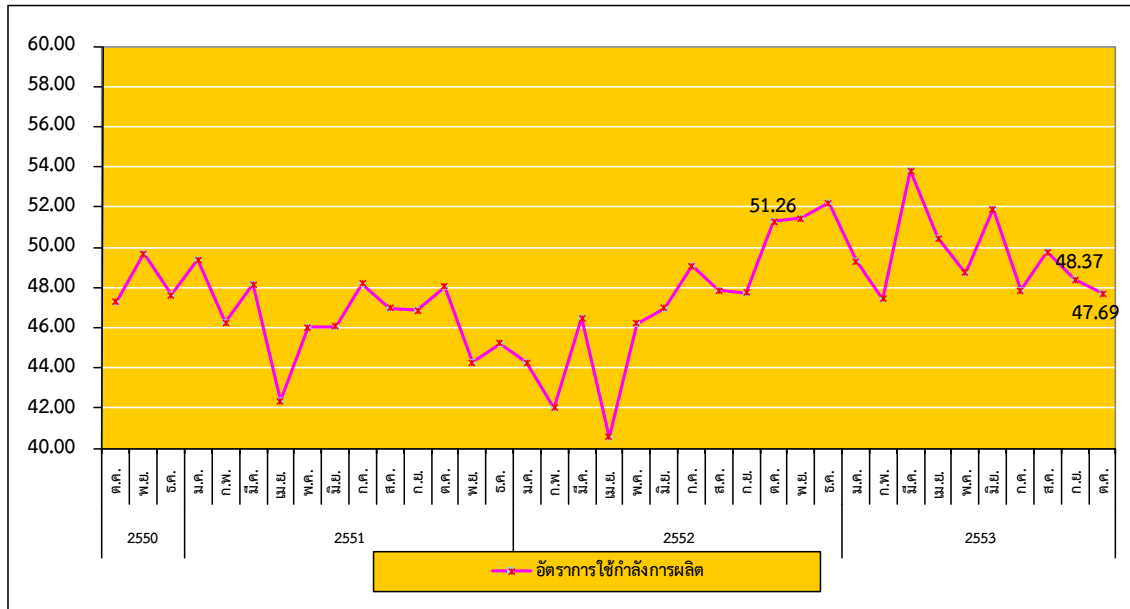
อัตราการขยายตัวของดัชนีผลผลิตถ่วงน้ำหนัก (มูลค่าเพิ่ม) และอัตราการขยายตัวของดัชนีผลผลิตถ่วงน้ำหนัก (มูลค่าผลผลิต) ระหว่าง ตุลาคม 2550 – ตุลาคม 2553 มีแนวโน้มการปรับตัวที่ลดลง และมีขยายตัวลดลงเมื่อเทียบกับช่วงเดียวกันของปีก่อน

อัตราการขยายตัวของดัชนีผลผลิตถ่วงน้ำหนัก (มูลค่าเพิ่ม) ในเดือนตุลาคม 2553 ลดลง เมื่อเทียบกับเดือนเดียวกันของปีที่แล้วลดลงร้อยละ 3.92 สำหรับอัตราการขยายตัวของดัชนีผลผลิตถ่วงน้ำหนัก (มูลค่าผลผลิต) ในเดือนตุลาคม 2553 เมื่อเทียบกับปีก่อนลดลงเท่ากับร้อยละ 7.44 แสดงให้เห็นว่า การขยายตัวของดัชนีผลผลิตอุตสาหกรรม SMEs มีการเติบโตที่ลดลงจากปีก่อน

ดัชนีผลผลิตอุตสาหกรรม SMEs รายเดือน

❖ ดัชนีผลผลิตอุตสาหกรรม SMEs รายเดือน (ณ เดือนตุลาคม 2553)

อัตราการใช้จ่ายกำลังการผลิตของอุตสาหกรรม SMEs (ตุลาคม 2550 - ตุลาคม 2553)



ที่มา : สำนักงานเศรษฐกิจอุตสาหกรรม

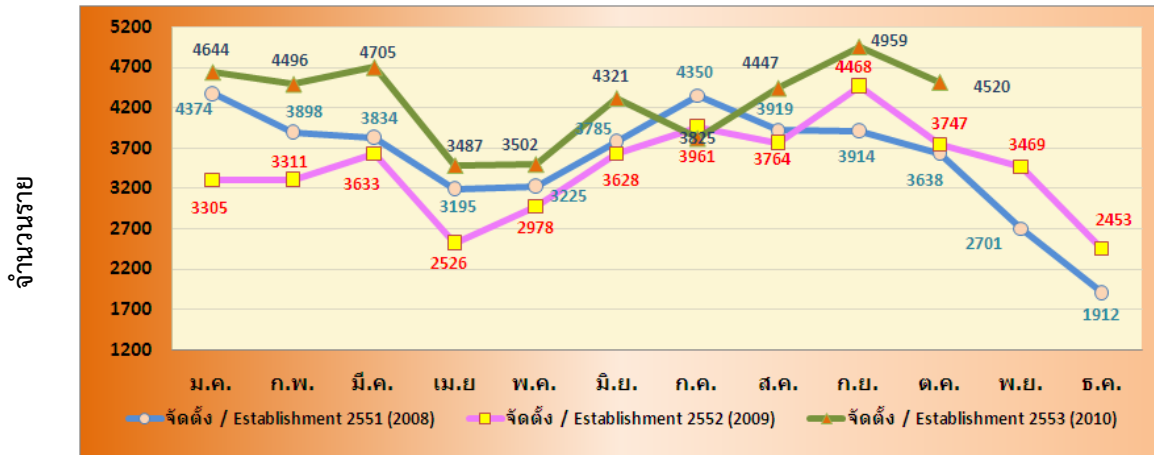
ประมวลโดย : สำนักงานส่งเสริมวิสาหกิจขนาดกลางและขนาดย่อม

อัตราการใช้จ่ายกำลังการผลิต (Capacity Utilization) สะท้อนถึงอัตราการใช้ทรัพยากรในการผลิตสินค้า โดยแนวโน้มและการเคลื่อนไหวของอัตราการใช้จ่ายกำลังการผลิตของ SMEs ระหว่าง ตุลาคม 2550 - ตุลาคม 2553 มีแนวโน้มลดลง โดยในเดือน ตุลาคม 2553 อัตราการใช้จ่ายกำลังการผลิตปรับตัวลดลงจากเดือนกันยายน 2553 ซึ่งเท่ากับ 48.37 เป็น 47.69 ในเดือนตุลาคม 2553 และอัตราการใช้จ่ายกำลังการผลิตปรับตัวอยู่ในระดับต่ำกว่าช่วงเดียวกันของปีก่อนร้อยละ 51.26

การจัดตั้งและยกเลิกกิจการ ประจำเดือนตุลาคม 2553

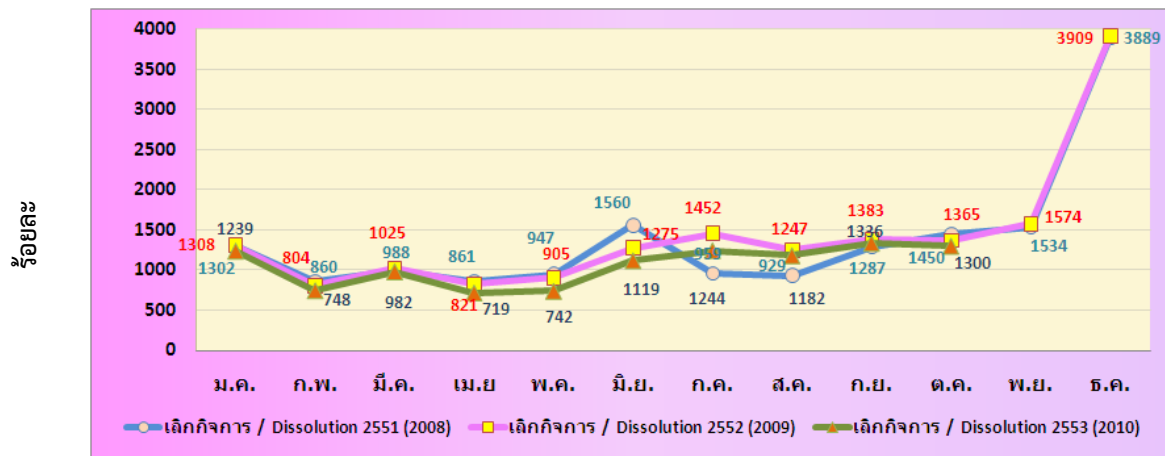
❖ การจัดตั้งและยกเลิกกิจการ

การจัดตั้งกิจการ รายเดือน (ม.ค. 2551 - ต.ค. 2553)



ที่มา : กรมพัฒนาธุรกิจการค้า
ประมวลผลโดย สำนักงานส่งเสริมวิสาหกิจขนาดกลางและขนาดย่อม

การยกเลิกกิจการ รายเดือน (ม.ค. 2551 - ต.ค. 2553)

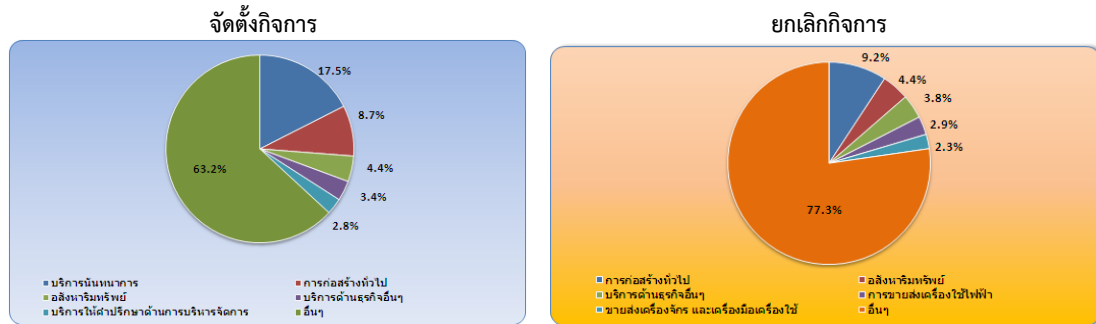


ที่มา : กรมพัฒนาธุรกิจการค้า
ประมวลผลโดย สำนักงานส่งเสริมวิสาหกิจขนาดกลางและขนาดย่อม

การจัดตั้งและยกเลิกกิจการ

การจัดตั้งและสิ้นสภาพกิจการ รายเดือน (ต.ค. 2553)

จำนวนราย



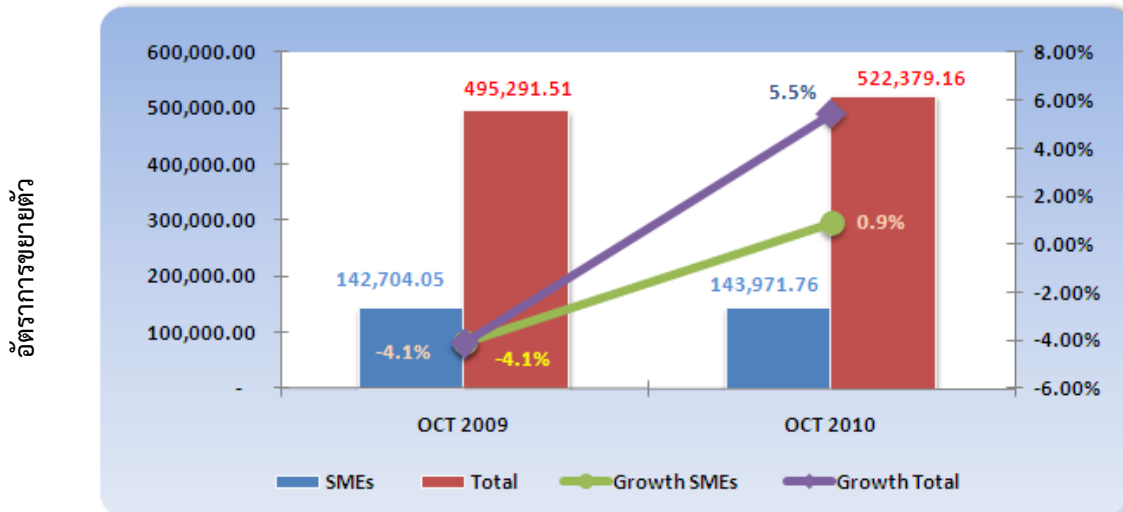
ที่มา : กรมพัฒนาธุรกิจการค้า ประมวลผลโดย สำนักงานส่งเสริมวิสาหกิจขนาดกลางและขนาดย่อม

การจัดตั้งและยกเลิกกิจการเดือน ต.ค. 2553 มีกิจการที่จัดตั้งใหม่ในเดือนนี้จำนวน 4,520 ราย มีการเลิกกิจการจำนวน 1,300 ราย โดยกิจการใหม่ที่จัดตั้งอยู่ในประเภทธุรกิจบริการนั้นทนทานการอื่นๆ ร้อยละ 17.5 รองลงมาอยู่ในการก่อสร้างอาคารทั่วไป ร้อยละ 8.7 ส่วนการยกเลิกกิจการนั้น จะอยู่ในประเภทธุรกิจการก่อสร้างทั่วไป ร้อยละ 9.2 รองลงมาอยู่ในบริการอสังหาริมทรัพย์ ร้อยละ 4.4

การค้าระหว่างประเทศของประเทศ และวิสาหกิจขนาดกลางและขนาดย่อม

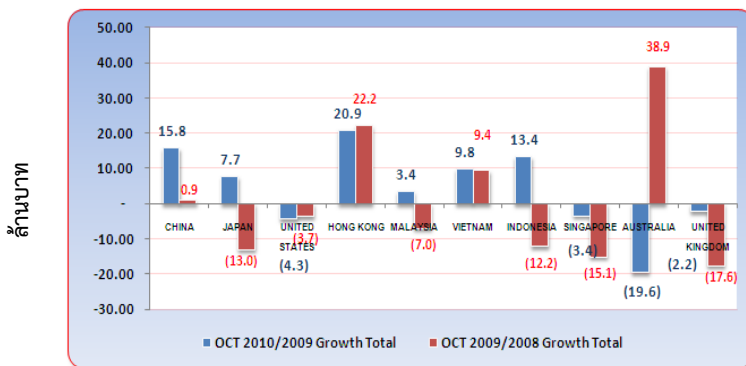
❖ การส่งออกของประเทศ

มูลค่าและอัตราการขยายตัวของการส่งออกของประเทศและ SMEs (ต.ค. 2553)



ที่มา : กรมศุลกากร ประมวลผลโดย สำนักงานส่งเสริมวิสาหกิจขนาดกลางและขนาดย่อม

อัตราการขยายตัวการส่งออกของประเทศ (ต.ค. 2553)



ที่มา : กรมศุลกากร
ประมวลผลโดย สำนักงานส่งเสริมวิสาหกิจขนาดกลางและขนาดย่อม

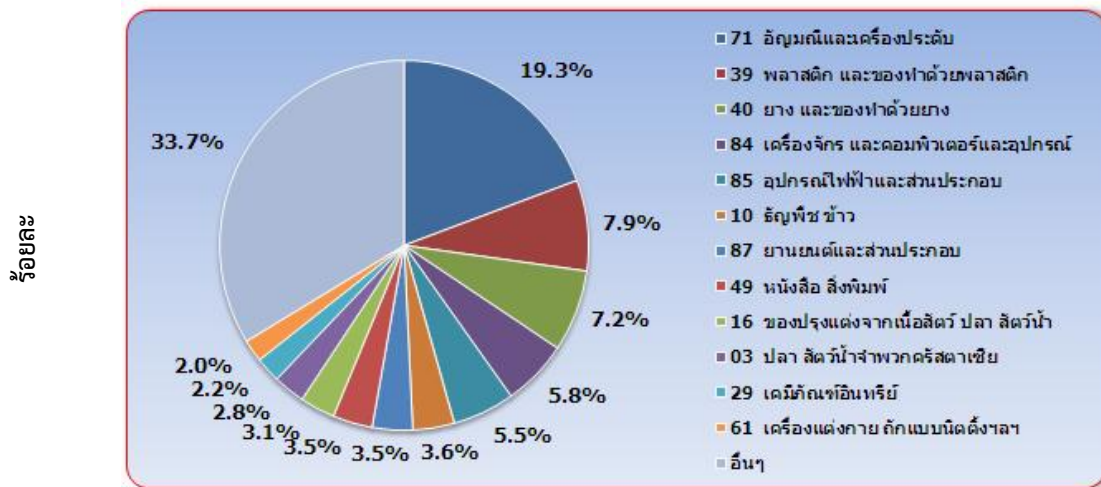
ส่วนสินค้าส่งออกที่สำคัญของประเทศในเดือน ต.ค. 2553 ได้แก่ สินค้าในหมวดเครื่องจักร และคอมพิวเตอร์และอุปกรณ์ รองลงมาได้แก่ หมวดอุปกรณ์ไฟฟ้าและส่วนประกอบ และหมวดยานยนต์ และส่วนประกอบ เป็นต้น

การส่งออกของประเทศเดือน ต.ค. 2553 มีมูลค่าการส่งออกอยู่ที่ 522,379.16 ล้านบาท ขยายตัวจากเดือนเดียวกันของปีก่อน ร้อยละ 5.5 เนื่องจากสต็อกของผู้นำเข้าในต่างประเทศที่ลดลง ทำให้ผู้ซื้อในต่างประเทศเริ่มกลับมาซื้อมากขึ้น ทั้งสินค้าเกษตรและอุตสาหกรรม โดยประเทศที่มีการขยายตัวสูงได้แก่ ฮองกง ซึ่งในเดือนนี้มีการขยายตัวสูงร้อยละ 20.9 ส่วนประเทศญี่ปุ่น ขยายตัวร้อยละ 7.7 และประเทศจีน มีการขยายตัวร้อยละ 15.8 ส่วนประเทศที่มีอัตราการขยายตัวหดตัวลง ได้แก่ ประเทศสหรัฐอเมริกา หดตัวลดลงร้อยละ 3.7 ส่วนประเทศในกลุ่มอาเซียน เช่น ประเทศอินโดนีเซีย และเวียดนาม ขยายตัวเพิ่มขึ้นร้อยละ 13.4 และ 9.8 ตามลำดับ

การค้าระหว่างประเทศของวิสาหกิจขนาดกลางและขนาดย่อม

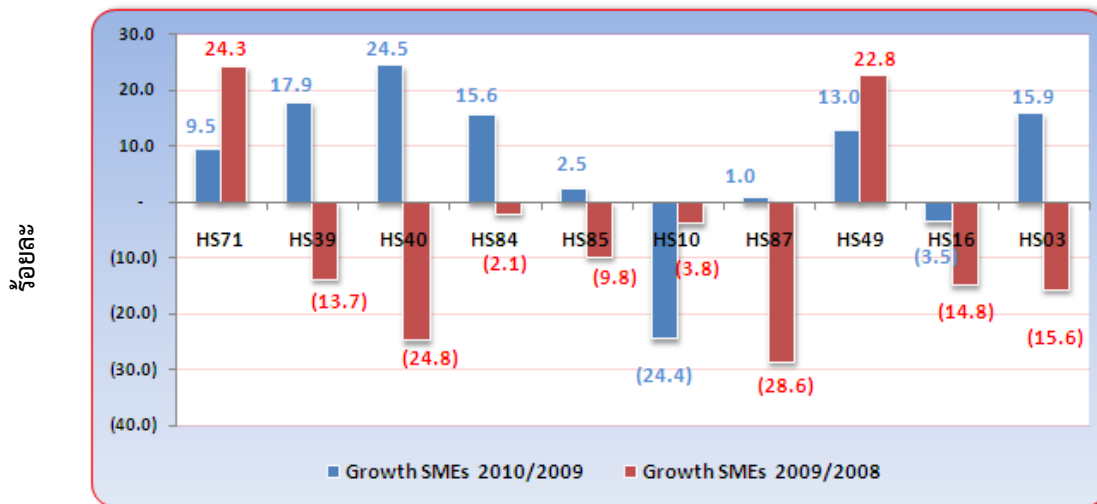
❖ การส่งออกของวิสาหกิจขนาดกลางและขนาดย่อม

สัดส่วนมูลค่าการส่งออกของวิสาหกิจขนาดกลางและขนาดย่อม จำแนกสินค้าสำคัญ (ต.ค. 2553)



ที่มา : กรมศุลกากร ประมวลผลโดย สำนักงานส่งเสริมวิสาหกิจขนาดกลางและขนาดย่อม

อัตราการขยายตัวของวิสาหกิจขนาดกลางและขนาดย่อม จำแนกตามหมวดสินค้าสำคัญ (ต.ค. 2553)

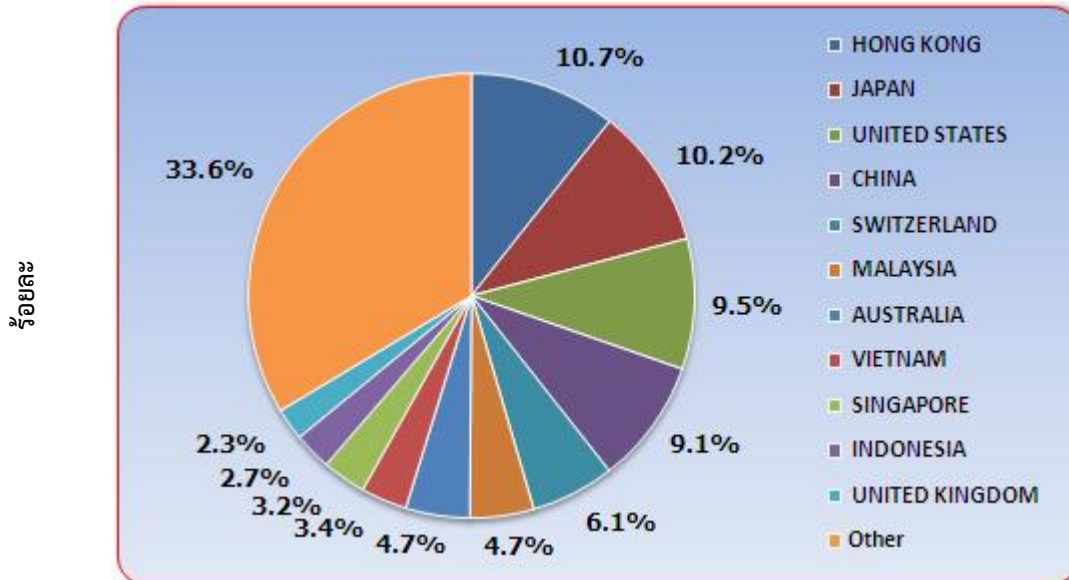


ที่มา : กรมศุลกากร ประมวลผลโดย สำนักงานส่งเสริมวิสาหกิจขนาดกลางและขนาดย่อม

สัดส่วนของการส่งออกของ SMEs เดือน ต.ค. 2553 จำแนกหมวดสินค้า พบว่า สินค้าที่มีสัดส่วนสูงที่สุดอยู่ในหมวดอัญมณี และเครื่องประดับ มีสัดส่วนร้อยละ 19.3 รองลงมาอยู่ในหมวดพลาสติก และของทำด้วยพลาสติก มีสัดส่วนร้อยละ 7.9 ส่วนหมวดยาง และของทำด้วยยาง มีสัดส่วนร้อยละ 7.2 ส่วนสินค้าอุตสาหกรรมเช่น เครื่องจักรอุปกรณ์ เครื่องใช้ไฟฟ้า และอุปกรณ์ไฟฟ้าและส่วนประกอบ มีสัดส่วนอยู่ที่ร้อยละ 5.8 และ 5.5 ตามลำดับ ส่วนหมวดสินค้าสำคัญที่มีอัตราการขยายตัวสูงเมื่อเทียบกับเดือนเดียวกันของปีก่อน ได้แก่ หมวดยาง และของทำด้วยยาง ซึ่งมีอัตราการขยายตัวสูงร้อยละ 24.5 รองลงมาคือ หมวดพลาสติก และของทำด้วยพลาสติก และหมวดปลา สัตว์น้ำจำพวกครัสเตเชีย ตามลำดับ

การค้าระหว่างประเทศของวิสาหกิจขนาดกลางและขนาดย่อม

สัดส่วนการส่งออกของวิสาหกิจขนาดกลางและขนาดย่อม จำแนกตามประเทศคู่ค้า (ต.ค. 2553)



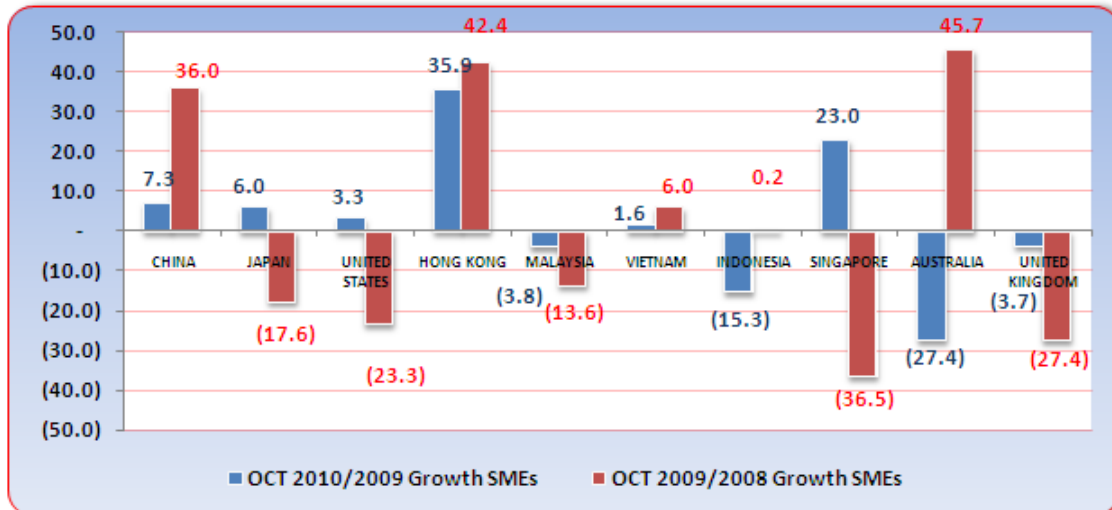
ที่มา : กรมศุลกากร ประมวลผลโดย สำนักงานส่งเสริมวิสาหกิจขนาดกลางและขนาดย่อม

การส่งออกของ SMEs เดือน ต.ค. 2553 จำแนกตามประเทศการส่งออก พบว่าสัดส่วนของการส่งออกไปยังประเทศฮ่องกง มีสัดส่วนสูงที่สุดคิดเป็นร้อยละ 10.7 รองลงมาได้แก่ประเทศญี่ปุ่น และประเทศสหรัฐอเมริกา คิดเป็นร้อยละ 10.2 และ 9.5 ตามลำดับ ส่วนประเทศจีนมีสัดส่วนร้อยละ 9.1 นอกจากนั้น การค้าในประเทศอาเซียน เช่น มาเลเซีย เวียดนาม อินโดนีเซีย ฟิลิปปินส์ ก็ยังมีบทบาทสำคัญอย่างมากเช่นเดียวกัน โดยที่ประเทศมาเลเซีย มีสัดส่วนในการส่งออกสูงสุดในกลุ่มประเทศอาเซียน คือมีสัดส่วนร้อยละ 4.7

การค้าระหว่างประเทศของวิสาหกิจขนาดกลางและขนาดย่อม

❖ การส่งออกของวิสาหกิจขนาดกลางและขนาดย่อม

อัตราการขยายตัวจำแนกประเทศที่สำคัญ (ต.ค. 2553)



ที่มา : กรมศุลกากร

ประมวลผลโดย สำนักงานส่งเสริมวิสาหกิจขนาดกลางและขนาดย่อม

การส่งออกของ SMEs จำแนกประเทศคู่ค้าที่สำคัญ พบว่ามีมูลค่าการส่งออกเพิ่มขึ้นเล็กน้อย โดยในเดือน ต.ค. 2553 ประเทศฮ่องกง มีมูลค่าการส่งออกสูงจากเดือนเดียวกันของปีก่อนร้อยละ 35.9 ส่วนประเทศญี่ปุ่นมีมูลค่าการส่งออกเพิ่มขึ้นเล็กน้อยเพียงร้อยละ 6.0 จากเดือนเดียวกันของปีก่อน และประเทศจีน มีมูลค่าการส่งออกในเดือนนี้สูงขึ้นร้อยละ 7.3 ส่วนประเทศสหรัฐอเมริกา มีมูลค่าการส่งออกสูงขึ้นจากปีก่อนร้อยละ 3.3 เมื่อพิจารณาในประเทศในโซนเอเชีย อย่างเช่น ประเทศสิงคโปร์ จะมีมูลค่าการส่งออกสูงขึ้นจากปีที่ผ่านมา ร้อยละ 23.0 จากผลสำเร็จจากข้อตกลงการค้าเสรีกับประเทศต่างๆ ทำให้การส่งออกขยายตัวเพิ่มขึ้นในอัตราสูง โดยเฉพาะประเทศจีน อินเดีย และกลุ่มประเทศในอาเซียน รวมทั้งความสำเร็จจากการดำเนินมาตรการเร่งรัดผลักดันการส่งออกร่วมกันระหว่างภาครัฐ และเอกชนที่ดำเนินการมาโดยตลอด และต่อเนื่อง

การส่งออกของ SMEs รายประเทศ พบว่า ประเทศญี่ปุ่นที่มีมูลค่าการส่งออกเพิ่มขึ้นร้อยละ 6.0 จากเดือนเดียวกันของปีก่อน เกิดจากการขยายตัวสูงในหมวดเครื่องจักร และคอมพิวเตอร์และอุปกรณ์ หมวดเฟอร์นิเจอร์ และหมวดพลาสติก และของทำด้วยพลาสติก เป็นต้น ส่วนสภาวะการส่งออกในตลาดสหรัฐอเมริกามีมูลค่าการส่งออกขยายตัวสูงขึ้นร้อยละ 3.3 เมื่อเทียบกับเดือนเดียวกันของปีก่อน โดยเป็นการขยายตัวสูงในสินค้าหมวดปลา สัตว์น้ำจำพวกครัสเตเชีย ร้อยละ 88.8 ส่วนสินค้าอุตสาหกรรม เช่น หมวดเครื่องจักร เครื่องคอมพิวเตอร์และอุปกรณ์ จะขยายตัวสูงขึ้นอย่างต่อเนื่อง ส่วนสภาวะการส่งออกในตลาดจีน พบว่ามีมูลค่าการส่งออกขยายตัวร้อยละ 7.3 จากการส่งออกสินค้าในหมวดยาง และของทำด้วยยาง รองลงมาคือ หมวดพลาสติก และของทำด้วยพลาสติก และหมวดเครื่องจักร และคอมพิวเตอร์และอุปกรณ์ ตามลำดับ