

รายงานสถานการณ์วิสาหกิจขนาดกลางและขนาดย่อม ประจำเดือนพฤศจิกายน 2554

บทสรุปผู้บริหาร

ภาวะเศรษฐกิจวิสาหกิจขนาดกลางและขนาดย่อม ด้านธุรกิจภาคการค้าและบริการ โดยดัชนีความเชื่อมั่นภาคการค้าและบริการ เดือน ตุลาคม 2554 พบว่า มีค่าดัชนี 43.4 ปรับตัวลดลงจาก 50.3 ในเดือนก่อน โดยองค์ประกอบปรับตัวลดลงทั้งหมด โดยเฉพาะด้านกำไรและยอดจำหน่ายเป็นหลัก สาเหตุเนื่องมาจากเกิดสถานการณ์น้ำท่วมใหญ่ในหลายพื้นที่ของประเทศไทยส่งผลให้เกิดความเสียหายอย่างมาก ทั้งสถานประกอบการ รวมถึงส่วนราชการ ครอบคลุม ทุกภาคส่วน ซึ่งส่งผลกระทบต่อ ความเชื่อมั่นด้านการใช้จ่ายของประชาชนที่อยู่ในพื้นที่ประสบภัยค่อนข้างมาก

เมื่อเปรียบเทียบดัชนีความเชื่อมั่น 4 ภาคธุรกิจ ระหว่าง ดัชนีความเชื่อมั่นผู้ประกอบการภาคการค้าและบริการ (TSSI) ดัชนีความเชื่อมั่นภาคอุตสาหกรรม (TISI) ดัชนีความเชื่อมั่นทางธุรกิจ (BSI) และดัชนีความเชื่อมั่นผู้บริโภค (CCI) พบว่า ทุกดัชนีมีการปรับตัวลดลงจากเดือนก่อน เนื่องจากการชะลอตัวของเศรษฐกิจยุโรปเป็นสำคัญ อีกทั้งการเกิดวิกฤตน้ำท่วม ส่งผลกระทบต่อเศรษฐกิจไทยในวงกว้าง โดยเฉพาะภาคการผลิตที่เสียหายรุนแรง และยังส่งผลกระทบต่ออุตสาหกรรมการท่องเที่ยว เนื่องจากขาดแคลนชิ้นส่วนในการผลิต ยิ่งไปกว่านั้น ยังทำให้การขนส่งสินค้าเป็นไปด้วยความล่าช้าหรือไม่สามารถขนส่งสินค้าได้ ทำให้ส่งผลกระทบต่อต้นทุนของผู้ประกอบการโดยตรง

ส่วนภาคอุตสาหกรรม ดัชนีผลผลิตอุตสาหกรรมมีค่าดัชนี (มูลค่าเพิ่ม) เดือนตุลาคม 2554 อยู่ที่ 83.44 ปรับตัวลดลงเมื่อเทียบกับเดือนเดียวกันของปีก่อน ร้อยละ 17.3 ส่วนอัตราการใช้กำลังการผลิตมีค่าดัชนีอยู่ที่ 42.3 ลดลงจากช่วงเดียวกันของปีก่อน ซึ่งมีดัชนีอยู่ที่ 47.6

การจัดตั้งและสิ้นสภาพกิจการเดือนตุลาคม 2554 พบว่า ในส่วนการจัดตั้งกิจการใหม่จำนวน 3,523 ราย ลดลงจากเดือนเดียวกันของปีก่อนถึงร้อยละ 22.1 ส่วนการยกเลิกกิจการมีจำนวน 974 ราย เพิ่มขึ้นจากเดือนเดียวกันของปีก่อนสูงถึงร้อยละ 101.2

เมื่อพิจารณาด้าน การส่งออกเดือน ตุลาคม 2554 พบว่า SMEs มีมูลค่าการส่งออก 153,546.18 ล้านบาท ขยายตัวเพิ่มขึ้นถึงร้อยละ 6.7 เมื่อเทียบกับเดือนเดียวกันของปีก่อน แต่หดตัวลง ร้อยละ 16.0 เมื่อเทียบกับเดือนก่อนหน้า โดยสินค้าสำคัญที่มีการขยายตัวของการส่งออกสูง ได้แก่ หมวดน้ำตาล รองลงมาคือ หมวดหนังสือ และสิ่งพิมพ์ แลซง และของทำด้วยยางเป็นต้น ส่วนตลาดที่มีการขยายตัวการส่งออกสูง ได้แก่ อินโดนีเซีย จีน และสวิสเซอร์แลนด์ ตามลำดับ

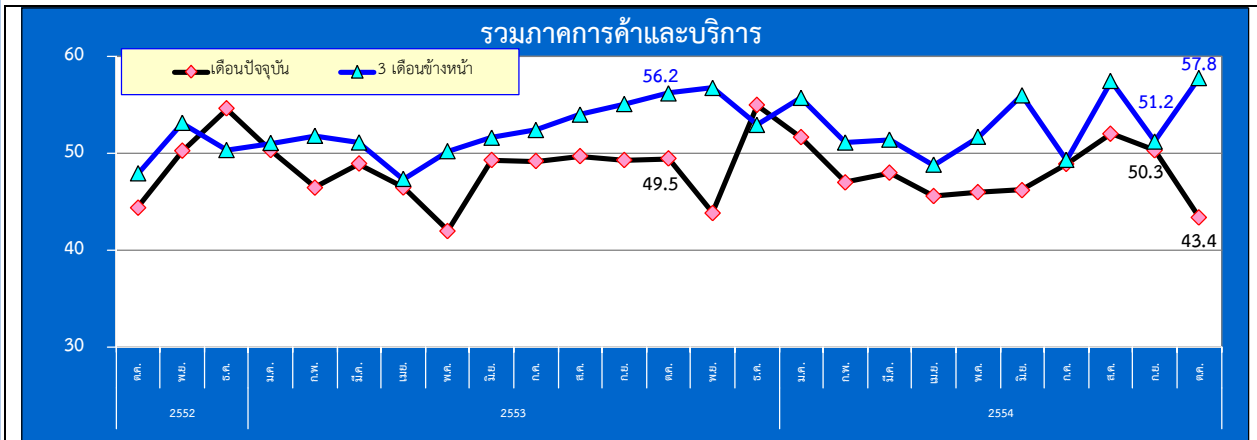
ส่วนวิจัยและวิเคราะห์เดือนกันยายน

สำนักข้อมูลและวิจัย สำนักงานส่งเสริมวิสาหกิจขนาดกลางและขนาดย่อม



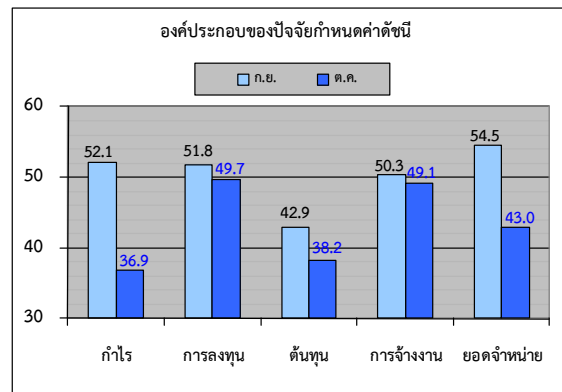
ดัชนีความเชื่อมั่นผู้ประกอบการภาคการค้าและบริการรายเดือน (TSSI)

❖ ความเชื่อมั่น TSSI (SMEs) ประจำเดือนตุลาคม ปี 2554



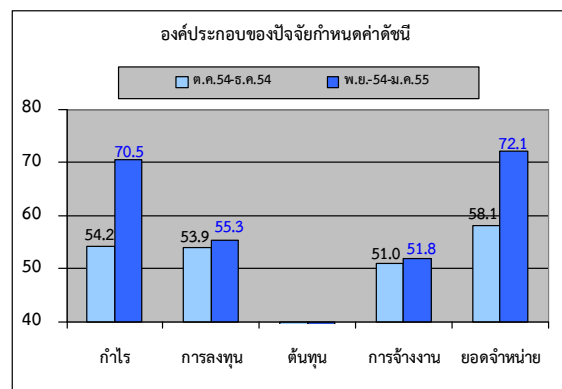
❖ ดัชนี TSSI SMEs ภาคการค้าและบริการ เดือนตุลาคม 2554

เท่ากับ 43.4 ปรับตัว ลดลง จาก 50.3 ในเดือนก่อน โดยองค์ประกอบปรับตัวลดลงทั้งหมด โดยเฉพาะด้านกำไรและยอดขายจำหน่ายเป็นหลัก สาเหตุเนื่องมาจากเกิดสถานการณ์น้ำท่วมใหญ่ในหลายพื้นที่ของประเทศไทย โดยเฉพาะในเขตพื้นที่กรุงเทพและปริมณฑล ส่งผลให้เกิดความเสียหายอย่างมากต่อทรัพย์สินของประชาชน สถานประกอบการ รวมถึงส่วนราชการ ครอบคลุมทั้งภาคการเกษตร ภาคอุตสาหกรรมและภาคบริการ ซึ่งส่งผลกระทบต่อความเชื่อมั่นด้านการใช้จ่ายของประชาชนที่อยู่ในพื้นที่ประสบภัยค่อนข้างมาก



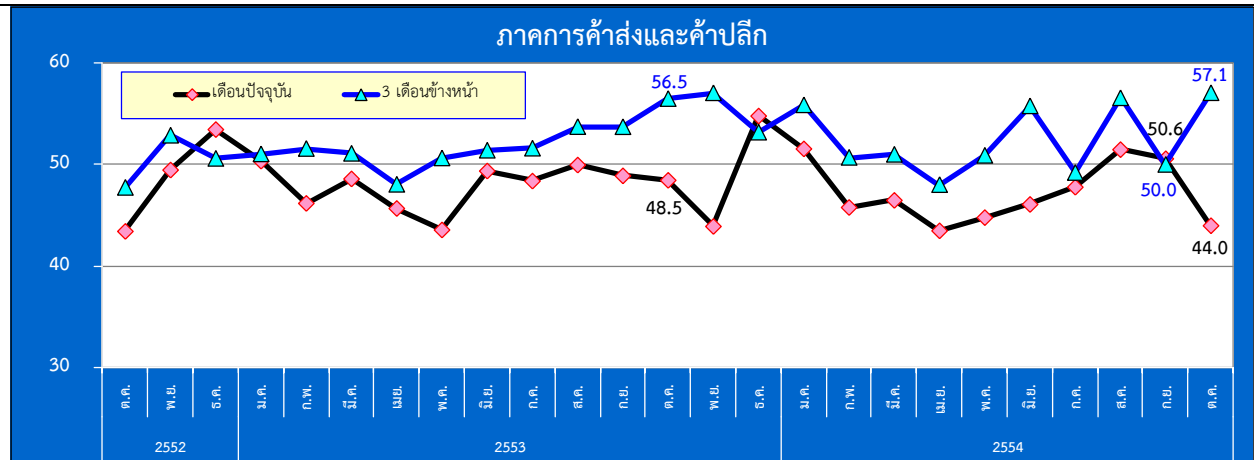
❖ ดัชนีคาดการณ์ 3 เดือนปรับตัว เพิ่มขึ้น จากเดือนก่อนที่ระดับ

51.2 มาอยู่ 57.8 โดยเป็นการปรับตัวเพิ่มขึ้นของทุกองค์ประกอบ โดยเฉพาะด้านยอดขายจำหน่ายและกำไรเป็นหลัก

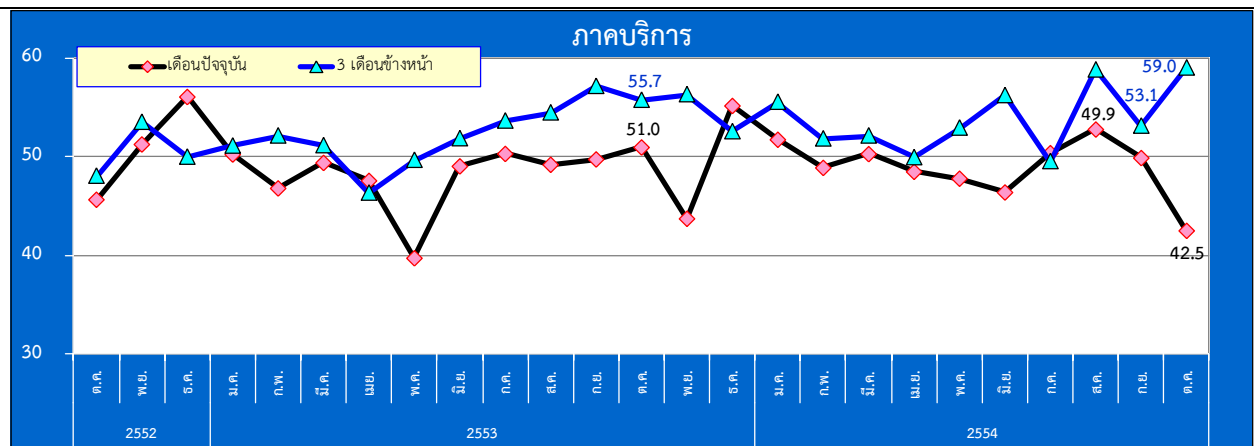


ดัชนีความเชื่อมั่นผู้ประกอบการภาคการค้าและบริการรายเดือน (TSSI)

❖ ความเชื่อมั่น TSSI (SMEs) ประจำเดือนตุลาคม 2554



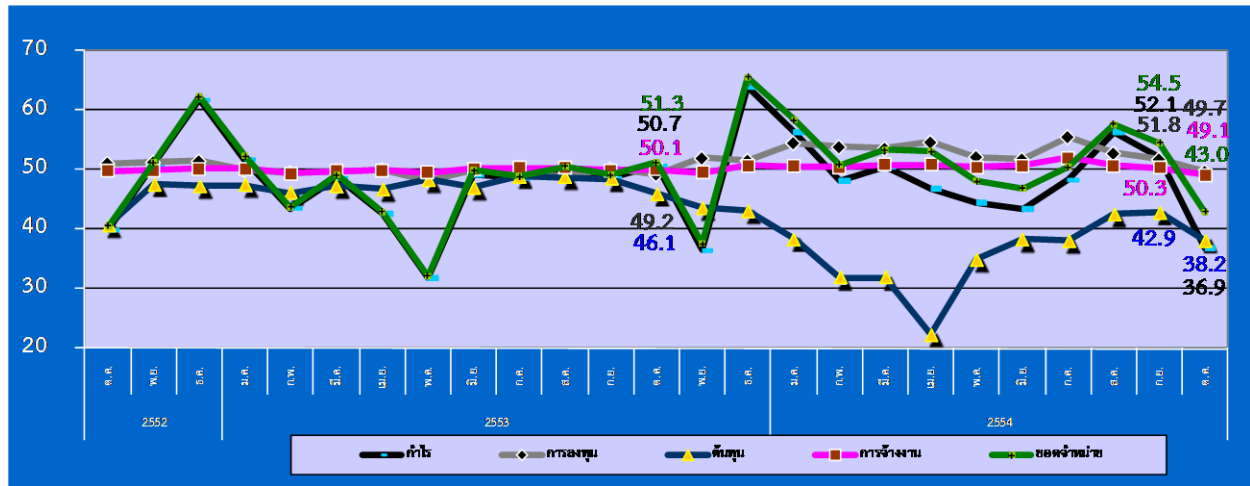
ดัชนี TSSI SMEs ภาคการค้าส่งและค้าปลีก เดือนตุลาคม 2554 เท่ากับ 44.0 ปรับตัวลดลงจาก 50.6 ในเดือนก่อน ซึ่งปรับตัวลดลงทุกองค์ประกอบโดยเฉพาะองค์ประกอบด้านกำไร และยอดจำหน่าย ในส่วนภาคการค้าส่ง เดือนตุลาคม 2554 อยู่ในระดับลดลง เท่ากับ 46.8 จากระดับ 50.5 ในเดือนก่อน สาขาที่ปรับตัวลดลง อาทิ ค่าส่งสินค้าอุปโภคบริโภค สำหรับภาคการค้าปลีก เดือนตุลาคม 2554 เท่ากับ 43.0 ลดลงจาก 50.6 อาทิ สาขาค้าปลีกรถยนต์และจักรยานยนต์ เนื่องจากได้รับความเสียหายจากภาวะน้ำท่วม การขาดแคลนสินค้าอันเนื่องมาจากโรงงานที่ผลิตสินค้าจำนวนมากถูกน้ำท่วม บางรายได้รับผลกระทบด้านการขนส่งดำเนินการได้ลำบาก



ดัชนี TSSI SMEs ภาคบริการ เดือนตุลาคม 2554 เท่ากับ 42.5 ปรับตัวลดลงจาก 49.9 ในเดือนก่อน ซึ่งปรับตัวลดลงทุกองค์ประกอบโดยเฉพาะด้านกำไร และยอดจำหน่าย และเมื่อเปรียบเทียบกับปีก่อนดัชนีอยู่ในระดับที่ลดลง โดยสาขาธุรกิจที่ลดลง ได้แก่ กิจการด้านการขนส่ง เนื่องจากสถานการณ์น้ำท่วมรุนแรงในหลายพื้นที่ส่งผลกระทบอย่างมากต่อผู้ประกอบการกิจการขนส่งทั้งขนส่งสินค้าและขนส่งมวลชน เนื่องจากเส้นทางการคมนาคมในหลายพื้นที่ถูกตัดขาดไม่สามารถสัญจรไปมาได้โดยรถยนต์ ซึ่งทำให้ต้องปิดกิจการชั่วคราว กิจการที่ดำเนินการได้อย่างยากลำบากต้องหลีกเลี่ยงเส้นทางที่ถูกตัดขาด ส่งผลให้ต้นทุนในการเดินทางเพิ่มสูงขึ้น บางพื้นที่รถยนต์เกิดความเสียหายต้องมีต้นทุนในการซ่อมบำรุงเพิ่มมากขึ้นหลังน้ำลด

ดัชนีความเชื่อมั่นผู้ประกอบการภาคการค้าและบริการรายเดือน (TSSI)

❖ ความเชื่อมั่น TSSI (SMEs) แยกตามองค์ประกอบธุรกิจปี (ตุลาคม 2552 – ตุลาคม 2554)

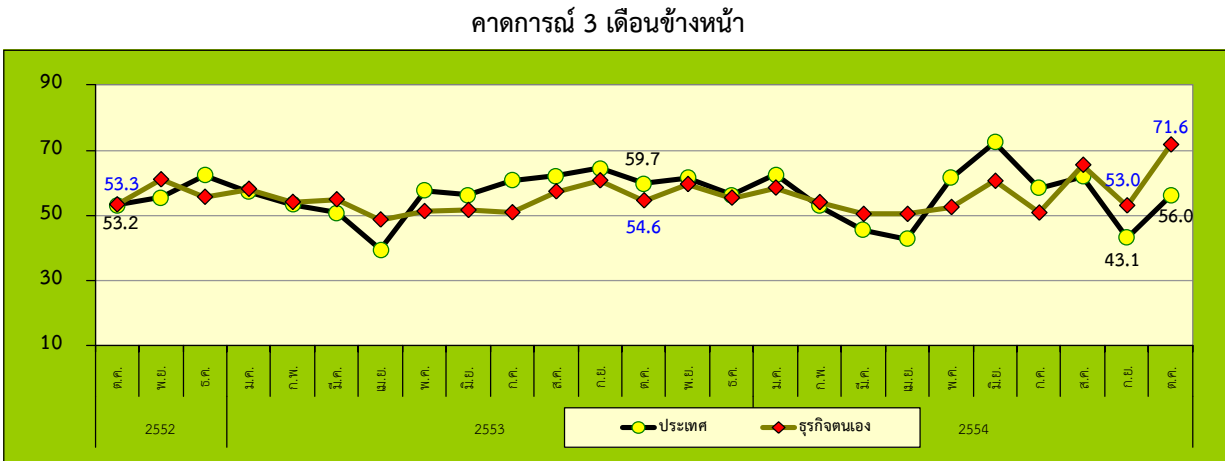
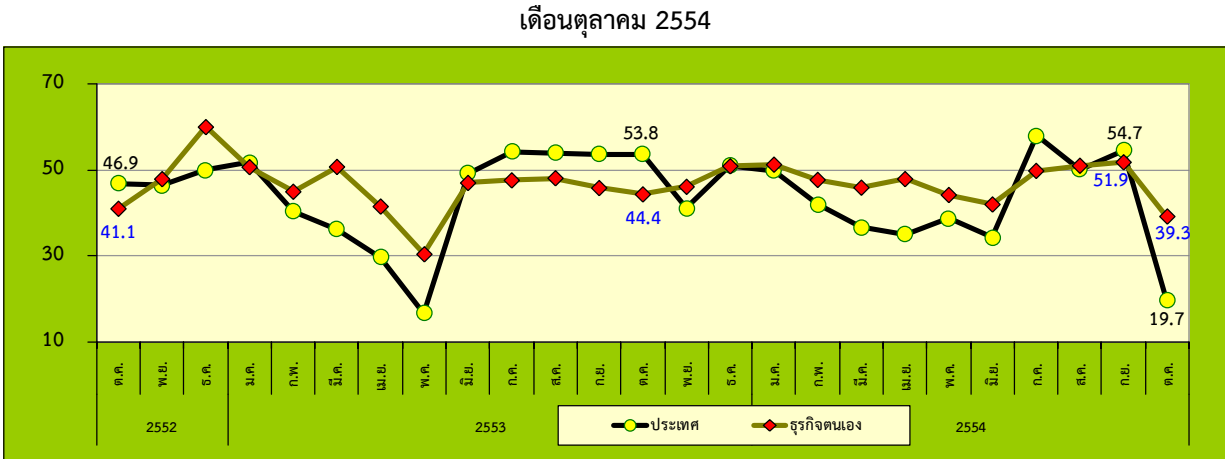


❖ องค์ประกอบของดัชนีในปัจจุบันปรับตัวลดลงทุกองค์ประกอบ ได้แก่ ดัชนีด้านกำไร การลงทุน ต้นทุน การจ้างงาน และยอดขาย โดยค่าดัชนีที่ปรับลดลงจากเดือนกันยายน 2554 อยู่ที่ระดับ 36.9 49.7 38.2 49.1 และ 43.0 ตามลำดับ

ที่มา : รายงานดัชนีความเชื่อมั่นผู้ประกอบการภาคการค้าและบริการ เดือนตุลาคม 2554

ดัชนีความเชื่อมั่นผู้ประกอบการภาคการค้าและบริการรายเดือน (TSSI)

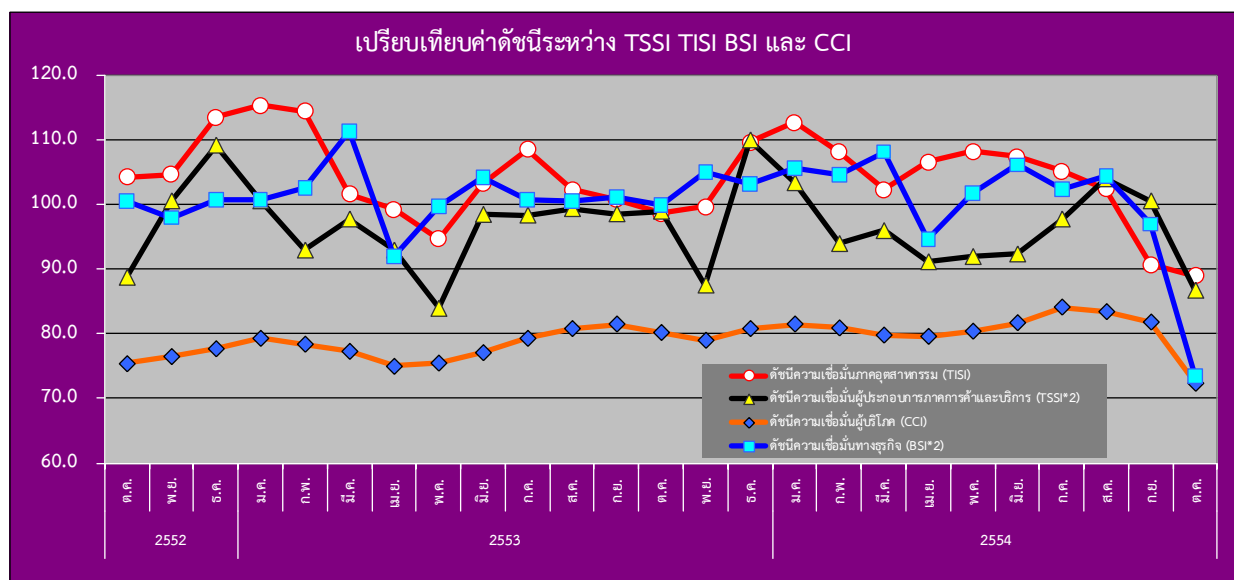
❖ ความเชื่อมั่นต่อภาวะเศรษฐกิจประเทศและธุรกิจตนเองของ SMEs



❖ ค่าดัชนีดัชนีความเชื่อมั่นของผู้ประกอบการ SMEs ภาคการค้าและบริการ ทั้งต่อภาวะเศรษฐกิจของประเทศ และต่อธุรกิจตนเองในเดือนปัจจุบันปรับตัวลดลงอยู่ที่ระดับ 19.7 และ 39.3 จากระดับ 54.7 และ 51.9 ตามลำดับ สำหรับ ค่าดัชนีคาดการณ์ 3 เดือนข้างหน้า ดัชนีความเชื่อมั่น ทั้งต่อภาวะเศรษฐกิจของประเทศและต่อธุรกิจตนเองปรับตัวในทิศทางที่เพิ่มขึ้น อยู่ที่ระดับ 56.0 และ 71.6 เพิ่มขึ้นจาก 43.1 และ 53.0 ตามลำดับ พิจารณาได้ว่าผู้ประกอบการวิสาหกิจขนาดกลางและขนาดย่อมภาคการค้าและบริการมีความเชื่อมั่นต่อเศรษฐกิจของประเทศ และต่อธุรกิจตนเองในปัจจุบันลดลง

ดัชนีความเชื่อมั่นผู้ประกอบการภาคการค้าและบริการรายเดือน (TSSI)

❖ เปรียบเทียบดัชนีความเชื่อมั่น 4 ภาคธุรกิจระหว่าง TSSI, TISI, BSI และ CCI รายเดือน



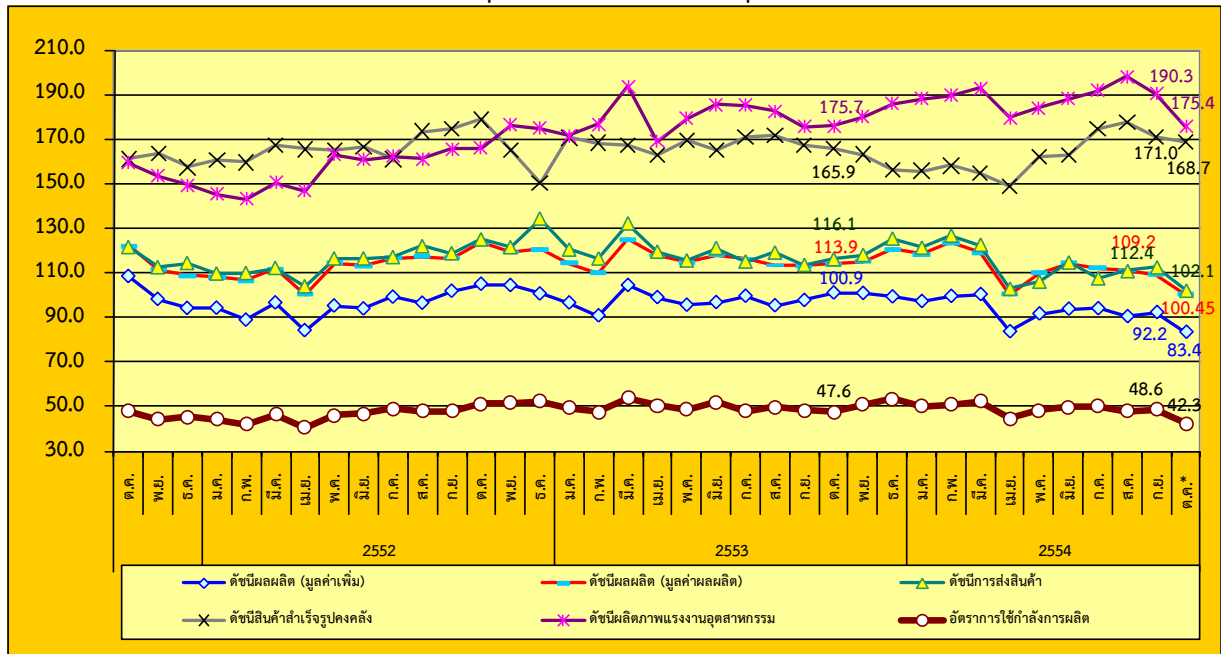
หมายเหตุ : ค่าดัชนี TSSI และ BSI ได้ทำการคำนวณปรับฐาน 100

- ❖ ค่าดัชนีความเชื่อมั่นในภาพรวมของดัชนีทั้ง 4 ภาคธุรกิจ ได้แก่ TSSI BSI CCI และ TISI ปรับตัวลดลงจากเดือนก่อนโดยค่าดัชนีทั้ง 4 ภาคธุรกิจในเดือนตุลาคม 2554 อยู่ที่ระดับ 86.8 73.4 72.4 และ 89.0 ตามลำดับ
- ❖ ดัชนี TSSI ปรับตัวลดลง ในเดือนตุลาคม 2554 โดยปัจจัยที่มีผลกระทบต่อด้านลบได้แก่ สถานการณ์ น้ำท่วมใหญ่ในพื้นที่ประเทศไทยโดยเฉพาะกรุงเทพและปริมณฑล ส่งผลให้เกิดความเสียหายต่อทรัพย์สินของประชาชน สถานประกอบการ สถานที่ราชการ รวมทั้งภาคการเกษตร ภาคอุตสาหกรรมและภาคบริการ
- ❖ ดัชนี BSI ปรับตัวลดลง จากผลกระทบภาวะน้ำท่วม และการชะลอตัวของเศรษฐกิจยุโรปเป็นสำคัญ แสดงถึงความเชื่อมั่นของผู้ประกอบการต่อภาวะธุรกิจแย่งลงจากเดือนก่อน โดยทุกองค์ประกอบต่ำกว่าระดับ 50 โดยเฉพาะองค์ประกอบด้านผลประกอบการ การผลิต และคำสั่งซื้อ ตามลำดับ
- ❖ ดัชนี CCI ปรับตัวลดลง เป็นเดือนที่ 2 เนื่องจากผลกระทบจากภาวะน้ำท่วมในหลายพื้นที่ของประเทศ และความไม่มั่นใจในความผันผวนของเศรษฐกิจโลกที่มีผลกระทบต่อเศรษฐกิจไทย
- ❖ ดัชนี TISI ปรับตัวลดลง จากองค์ประกอบของดัชนี ด้านยอดคำสั่งซื้อโดยรวม ยอดขายโดยรวม ปริมาณการผลิต และผลประกอบการจากวิกฤตน้ำท่วม ส่งผลกระทบต่อเศรษฐกิจไทยในวงกว้าง โดยเฉพาะภาคการผลิตที่เสียหายรุนแรง นิคมอุตสาหกรรมในจังหวัดพระนครศรีอยุธยา ปทุมธานี และบริเวณพื้นที่ใกล้เคียง ซึ่งเป็นแหล่งผลิตของอุตสาหกรรมที่สำคัญ อาทิ ยานยนต์ ชิ้นส่วนยานยนต์ ไฟฟ้าและอิเล็กทรอนิกส์ ต้องจมน้ำในเวลาอันรวดเร็ว แม้จะมีการป้องกันเป็นอย่างดีก็ตาม ทั้งนี้ ยังส่งผลกระทบต่อผู้ประกอบการที่ต้องหยุดการผลิตเนื่องจากขาดแคลนชิ้นส่วนในการผลิต ขณะเดียวกัน น้ำที่ท่วมขังบนถนนหลักหลายสายทำให้การขนส่งสินค้าเป็นไปได้ด้วยความล่าช้าหรือไม่สามารถขนส่งสินค้าได้

ดัชนีผลผลิตอุตสาหกรรม SMEs รายเดือน

❖ ดัชนีผลผลิตอุตสาหกรรม SMEs รายเดือน (ณ เดือนตุลาคม 2554)

ดัชนีผลผลิตอุตสาหกรรม SMEs เดือนตุลาคม 2554



ที่มา : สำนักงานเศรษฐกิจอุตสาหกรรม

ประมวลโดย : สำนักงานส่งเสริมวิสาหกิจขนาดกลางและขนาดย่อม

หมายเหตุ : (*) เป็นดัชนีรวมเบื้องต้นของ 33 อุตสาหกรรม

	เดือนกันยายน 2554		
	ดัชนี (*)	อัตราการเปลี่ยนแปลงเมื่อเทียบกับเดือนก่อน (%)	อัตราการเปลี่ยนแปลงเมื่อเทียบกับเดือนเดียวกันของปีก่อน (%)
ดัชนีผลิต (มูลค่าเพิ่ม)	83.44	-10.61	-17.31
ดัชนีผลผลิต (มูลค่าผลผลิต)	100.45	-8.69	-11.79
ดัชนีการส่งสินค้า	102.13	-10.37	-12.03
ดัชนีสินค้าสำเร็จรูปคงคลัง	168.70	-1.04	1.66
ดัชนีอัตราส่วนสินค้าสำเร็จรูปคงคลัง	252.67	15.52	12.29
ดัชนีแรงงานในภาคอุตสาหกรรม	53.41	-5.60	-6.98
ดัชนีผลิตภาพแรงงานอุตสาหกรรม	175.43	-8.84	-0.17
อัตราการใช้จ่ายการลงทุน	42.25		

ดัชนีผลผลิตอุตสาหกรรม (มูลค่าเพิ่ม) SMEs เดือนตุลาคม 2554 อยู่ที่ระดับ 83.44 ลดลงร้อยละ 10.61

ดัชนีในเดือน ตุลาคม 2554 เมื่อเทียบกับเดือนก่อนพบว่า ดัชนีอัตราส่วนสินค้าสำเร็จรูปคงคลังลดลง แต่ดัชนีผลผลิตอุตสาหกรรม (มูลค่าเพิ่ม) ดัชนีการส่งสินค้า ดัชนีสินค้าสำเร็จรูปคงคลัง ดัชนีแรงงานในภาคอุตสาหกรรม และดัชนีผลิตภาพแรงงานอุตสาหกรรม ลดลง

ที่มา : สำนักงานเศรษฐกิจอุตสาหกรรม

ประมวลโดย : สำนักงานส่งเสริมวิสาหกิจขนาดกลางและขนาดย่อม

หมายเหตุ : (*) เป็นดัชนีรวมเบื้องต้นของ 33 อุตสาหกรรม

ดัชนีผลผลิตอุตสาหกรรม SMEs รายเดือน

❖ ดัชนีผลผลิตอุตสาหกรรม SMEs เฉลี่ย ระหว่างเดือนมกราคม – ตุลาคม 2554 (ณ เดือนตุลาคม 2554)

ดัชนีผลผลิตอุตสาหกรรม SMEs เฉลี่ย เทียบกับช่วงเดียวกันของปีก่อน

	ปี 2553 (ม.ค.-ต.ค.)	ปี 2554* (ม.ค.-ต.ค.)	อัตราการ เปลี่ยนแปลง
ดัชนีผลผลิต (มูลค่าเพิ่ม)	97.57	92.68	-5.01
ดัชนีผลผลิต (มูลค่าผลผลิต)	115.63	111.88	-3.24
ดัชนีการส่งสินค้า	118.86	112.86	-5.05
ดัชนีสินค้าสำเร็จรูปคงคลัง	167.87	163.33	-2.70
ดัชนีอัตราส่วนสินค้าสำเร็จรูปคงคลัง	230.12	257.23	11.78
ดัชนีแรงงานในภาคอุตสาหกรรม	56.11	55.53	-1.03
ดัชนีผลิตภาพแรงงานอุตสาหกรรม	179.41	187.97	4.78
อัตราการใช้กำลังการผลิต	49.52	48.54	-1.98

ดัชนีผลผลิตอุตสาหกรรม SMEs (มูลค่าเพิ่ม) เฉลี่ยปี 2554 (ม.ค. – ต.ค.) อยู่ที่ระดับ 92.68 ลดลงร้อยละ 5.01 จากค่าเฉลี่ยปี 2553 (ม.ค. – ก.ย.) ที่อยู่ที่ระดับ 97.57 ส่วนอัตราการใช้กำลังการผลิต ค่าเฉลี่ยปี 2554 อยู่ที่ระดับ 48.54 ลดลงร้อยละ 1.18 จากค่าเฉลี่ยปี 2553 อยู่ที่ระดับ 49.52

ที่มา : สำนักงานเศรษฐกิจอุตสาหกรรม

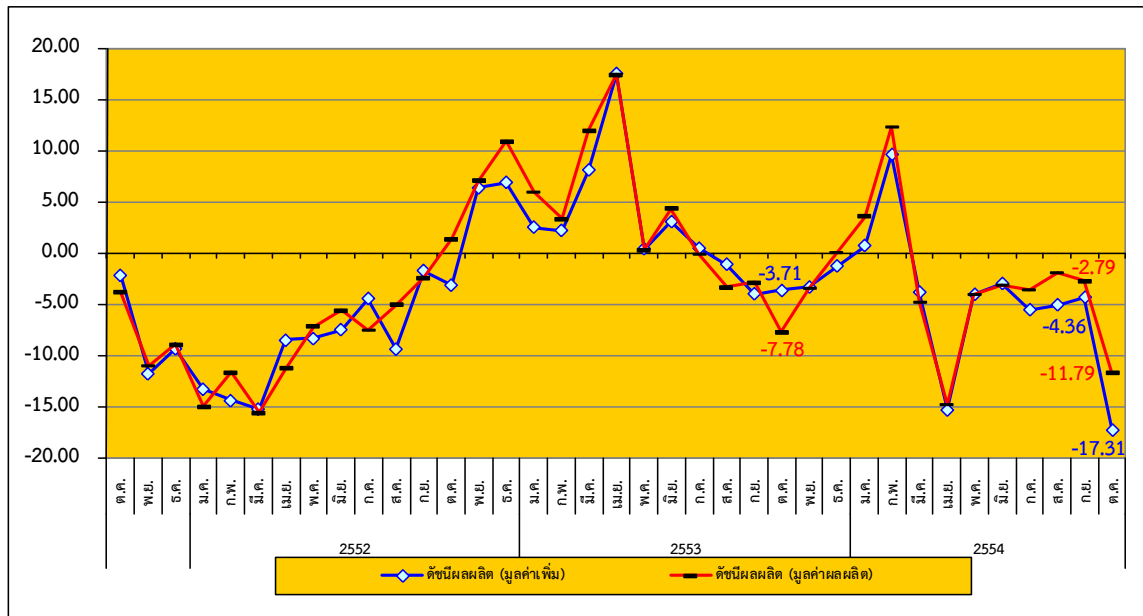
ประมวลโดย : สำนักงานส่งเสริมวิสาหกิจขนาดกลางและขนาดย่อม

หมายเหตุ : (*) เป็นดัชนีรวมเบื้องต้นของ 33 อุตสาหกรรม

ดัชนีผลผลิตอุตสาหกรรม SMEs รายเดือน

❖ ดัชนีผลผลิตอุตสาหกรรม SMEs รายเดือน (ณ เดือนตุลาคม 2554)

อัตราการขยายตัวของดัชนีผลผลิตอุตสาหกรรม SMEs (ณ เดือนตุลาคม 2554) Y-O-Y



ที่มา : สำนักงานเศรษฐกิจอุตสาหกรรม

ประมวลโดย : สำนักงานส่งเสริมวิสาหกิจขนาดกลางและขนาดย่อม

อัตราการขยายตัวของดัชนีผลผลิตถ่วงน้ำหนัก (มูลค่าเพิ่ม) และอัตราการขยายตัวของดัชนีผลผลิตถ่วงน้ำหนัก (มูลค่าผลผลิต) ระหว่าง ตุลาคม 2551 – ตุลาคม 2554 มีแนวโน้มการปรับตัวที่ลดลง และขยายตัวลดลงเมื่อเทียบกับช่วงเดียวกันของปีก่อน

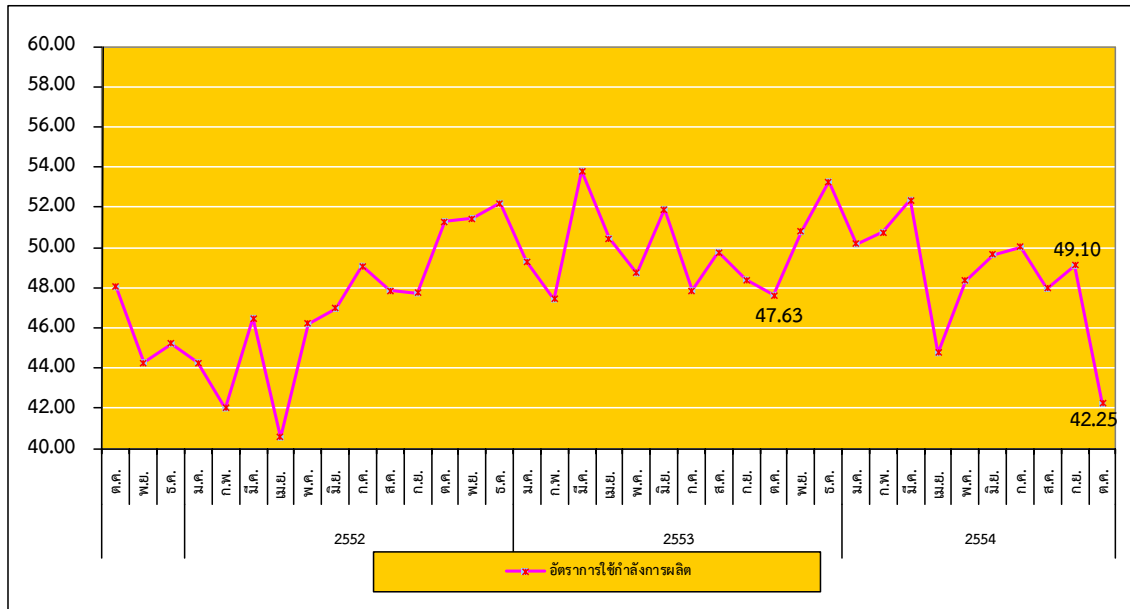
อัตราการขยายตัวของดัชนีผลผลิตถ่วงน้ำหนัก (มูลค่าเพิ่ม) ในเดือนตุลาคม 2554 ลดลง เมื่อเทียบกับเดือนเดียวกันของปีที่แล้วร้อยละ 17.31 สำหรับอัตราการขยายตัวของดัชนีผลผลิตถ่วงน้ำหนัก (มูลค่าผลผลิต) ในเดือนตุลาคม 2554 ลดลงเท่ากับร้อยละ 11.79 แสดงให้เห็นว่า การขยายตัวของดัชนีผลผลิตอุตสาหกรรม SMEs มีการเติบโตที่ลดลง เมื่อเทียบกับช่วงเดียวกันของปีก่อน และเมื่อเทียบกับเดือนก่อนมีการขยายตัวลดลงเช่นกัน

โดยในภาพรวมเป็นการขยายตัวลดลงเนื่องมาจากการลดลงของกลุ่มการผลิตเนื้อสัตว์และผลิตภัณฑ์จากเนื้อสัตว์ การผลิตยางนอกและยางใน การหล่อดอกยางและการซ่อมสร้างยาง การผลิต น้ำมันจากพืช น้ำมันจากสัตว์ และไขมันจากสัตว์ การผลิตผลิตภัณฑ์ยางอื่นๆ และการผลิตผลิตภัณฑ์พลาสติก เป็นต้น

ดัชนีผลผลิตอุตสาหกรรม SMEs รายเดือน

❖ ดัชนีผลผลิตอุตสาหกรรม SMEs รายเดือน (ณ เดือนตุลาคม 2554)

อัตราการใช้กำลังการผลิตของอุตสาหกรรม SMEs (ตุลาคม 2551 – ตุลาคม 2554)



ที่มา : สำนักงานเศรษฐกิจอุตสาหกรรม

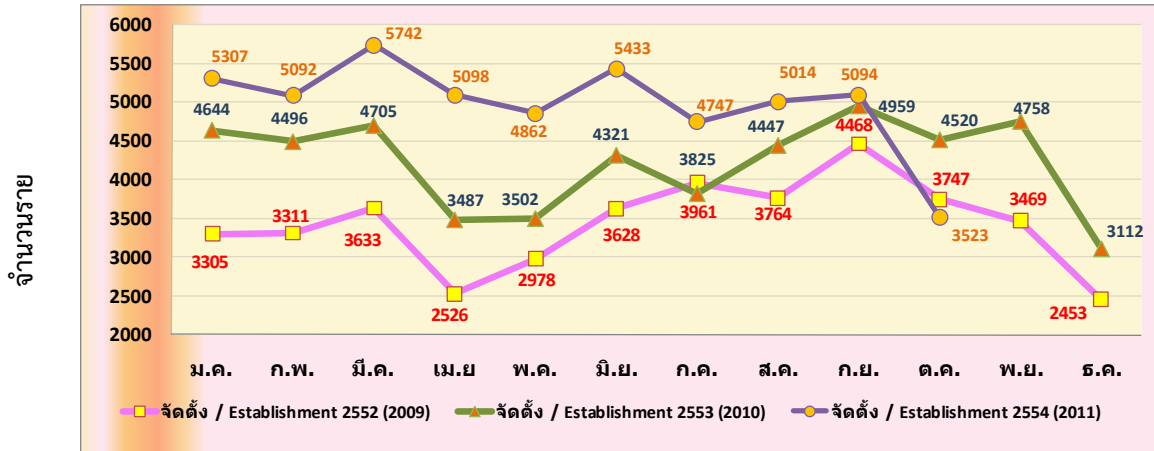
ประมวลโดย : สำนักงานส่งเสริมวิสาหกิจขนาดกลางและขนาดย่อม

อัตราการใช้กำลังการผลิต (Capacity Utilization) สะท้อนถึงอัตราการใช้ทรัพยากรในการผลิตสินค้า โดยแนวโน้มและการเคลื่อนไหวของอัตราการใช้กำลังการผลิตของ SMEs ระหว่างเดือนตุลาคม 2551 – เดือนตุลาคม 2554 มีแนวโน้มลดลง โดยในเดือนตุลาคม 2554 อัตราการใช้กำลังการผลิต ปรับตัวลดลงจากเดือนกันยายน 2554 ซึ่งเท่ากับ 49.10 มาเป็น 42.25 ในเดือนตุลาคม 2554 และอัตราการใช้กำลังการผลิตปรับตัวอยู่ในระดับต่ำกว่าช่วงเดียวกันของปีก่อนที่เท่ากับ 47.63

การจัดตั้งและยกเลิกกิจการ ประจำเดือนตุลาคม 2554

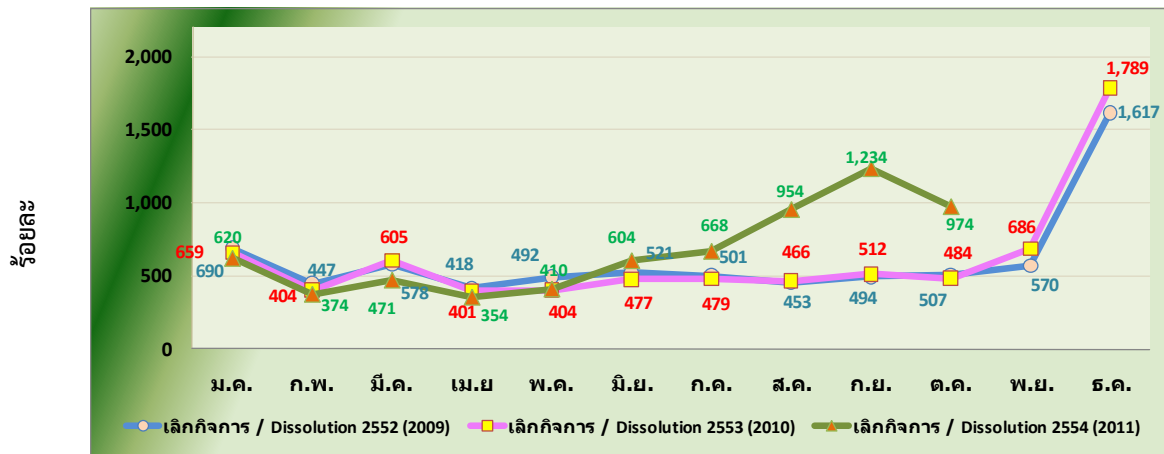
❖ การจัดตั้งและยกเลิกกิจการ

การจัดตั้งกิจการ รายเดือน (มกราคม 2552 - ตุลาคม 2554)



ที่มา : กรมพัฒนาธุรกิจการค้า
ประมวลผลโดย สำนักงานส่งเสริมวิสาหกิจขนาดกลางและขนาดย่อม

การยกเลิกกิจการ รายเดือน (มกราคม 2552 - ตุลาคม 2554)

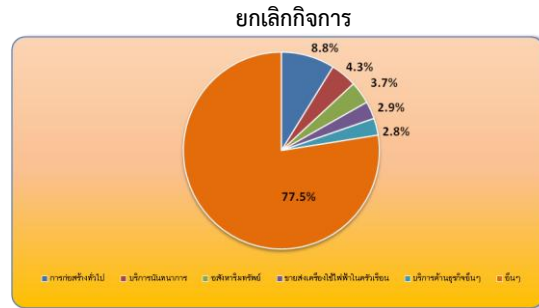


ที่มา : กรมพัฒนาธุรกิจการค้า
ประมวลผลโดย สำนักงานส่งเสริมวิสาหกิจขนาดกลางและขนาดย่อม

การจัดตั้งและยกเลิกกิจการ

การจัดตั้งและสิ้นสภาพกิจการ รายเดือน (เดือนตุลาคม 2554)

จำนวนราย



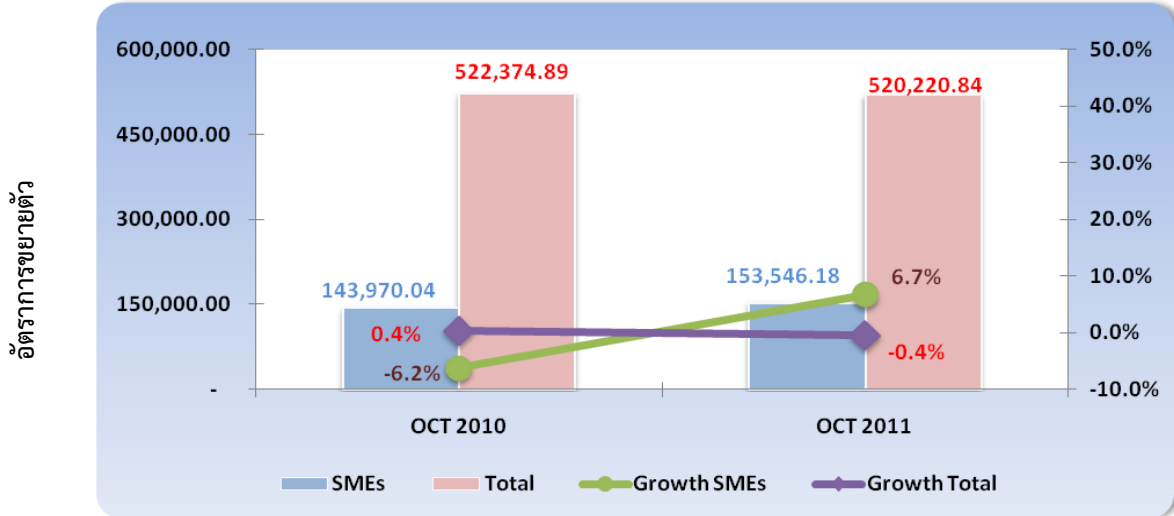
ที่มา : กรมพัฒนาธุรกิจการค้า ประมวลผลโดย สำนักงานส่งเสริมวิสาหกิจขนาดกลางและขนาดย่อม

การจัดตั้งและยกเลิกกิจการเดือนตุลาคม 2554 มีกิจการที่จัดตั้งใหม่ในเดือนนี้จำนวน 3,523 ราย มีการเลิกกิจการจำนวน 974 ราย โดยกิจการใหม่ที่จัดตั้งอยู่ใน การบริการนันทนาการ ร้อยละ 7.7 รองลงมาอยู่ใน การประเภธุรกิจก่อสร้างอาคารทั่วไป ร้อยละ 7.4 ส่วนการยกเลิก กิจการนั้น จะ อยู่ในประเภธุรกิจการก่อสร้างทั่วไป ร้อยละ 8.8 รองลงมาอยู่ใน การบริการนันทนาการ ร้อยละ 4.3

การค้าระหว่างประเทศของประเทศ และวิสาหกิจขนาดกลางและขนาดย่อม

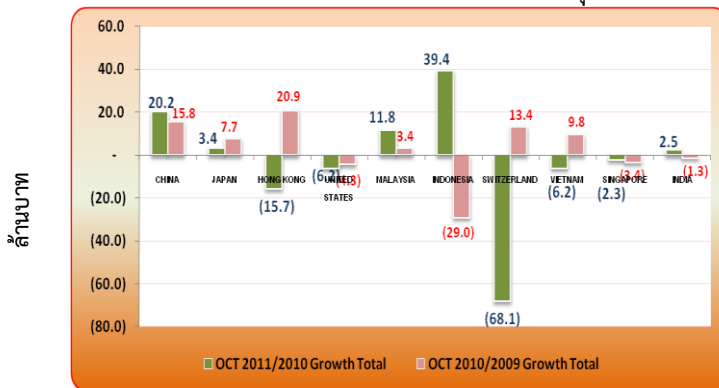
❖ การส่งออกของประเทศ

มูลค่าและอัตราการขยายตัวของการส่งออกของประเทศและ SMEs (เดือนตุลาคม 2554)



ที่มา : กรมศุลกากร ประมวลผลโดย สำนักงานส่งเสริมวิสาหกิจขนาดกลางและขนาดย่อม

อัตราการขยายตัวการส่งออกของประเทศ (เดือนตุลาคม 2554)



ที่มา : กรมศุลกากร
ประมวลผลโดย สำนักงานส่งเสริมวิสาหกิจขนาดกลางและขนาดย่อม

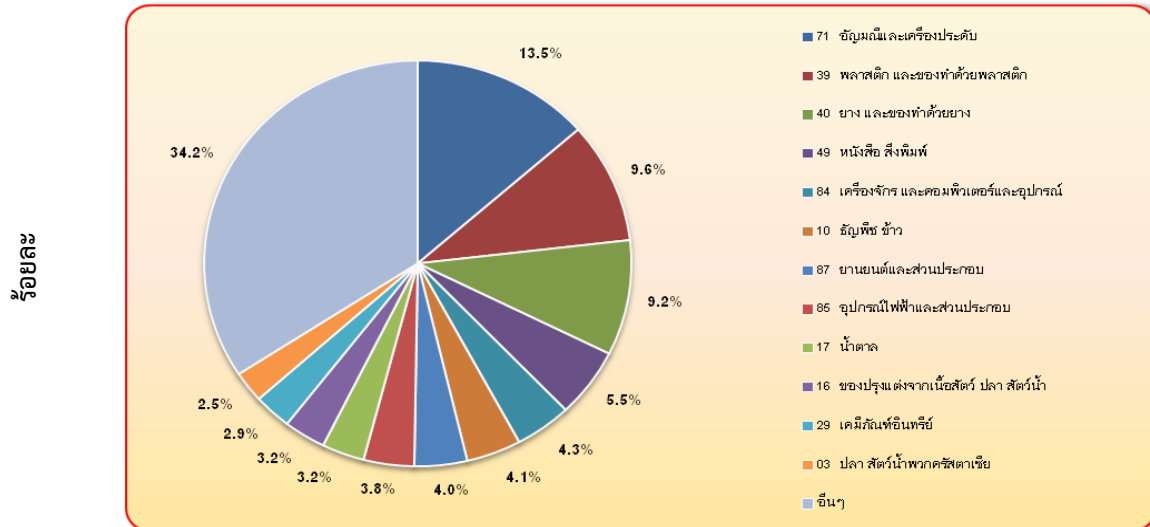
ส่วนสินค้า ส่งออก ที่สำคัญของประเทศ ในเดือน ตุลาคม 2554 ได้แก่สินค้าในหมวดเครื่องจักร คอมพิวเตอร์และอุปกรณ์ รองลงมาได้แก่หมวดอุปกรณ์ไฟฟ้าและส่วนประกอบ และหมวดยาง และของทำด้วยยาง เป็นต้น

การส่งออกของประเทศเดือน ตุลาคม 2554 มีมูลค่าการส่งออกอยู่ที่ 520,220.84 ล้านบาท ชะลอ ตัวลงเล็กน้อย จากเดือนเดียวกันของปีก่อนเพียงร้อยละ 0.4 และหดตัวลดลงจากเดือนที่ผ่านมา ผลจากการเกิดอุทกภัยภายในประเทศ ทำให้ผลผลิตและสินค้าส่งออก โดยรวม เสียหาย แต่โดยภาพรวมแล้วความต้องการในตลาดโลกยังมีแนวโน้มเพิ่มสูงขึ้น ตามทิศทางและแนวโน้มการขยายตัวของเศรษฐกิจและการค้าของตลาดส่งออกสำคัญ โดย ประเทศที่มีการขยายตัวสูงได้แก่ จีน ซึ่งในเดือน นี้มีการขยายตัวสูง ขึ้นร้อยละ 20.2 ส่วนประเทศญี่ปุ่น ขยายตัว เพียง ร้อยละ 3.4 ส่วนประเทศสหรัฐอเมริกา กลับหดตัวลง ร้อยละ 6.2 สำหรับ ประเทศ คู่ค้า สำคัญ ในกลุ่มอาเซียน ที่มีอัตราการขยายตัว สูงสุด ได้แก่ ประเทศอินโดนีเซีย ซึ่งขยายตัวสูงถึง ร้อยละ 39.4

การค้าระหว่างประเทศของวิสาหกิจขนาดกลางและขนาดย่อม

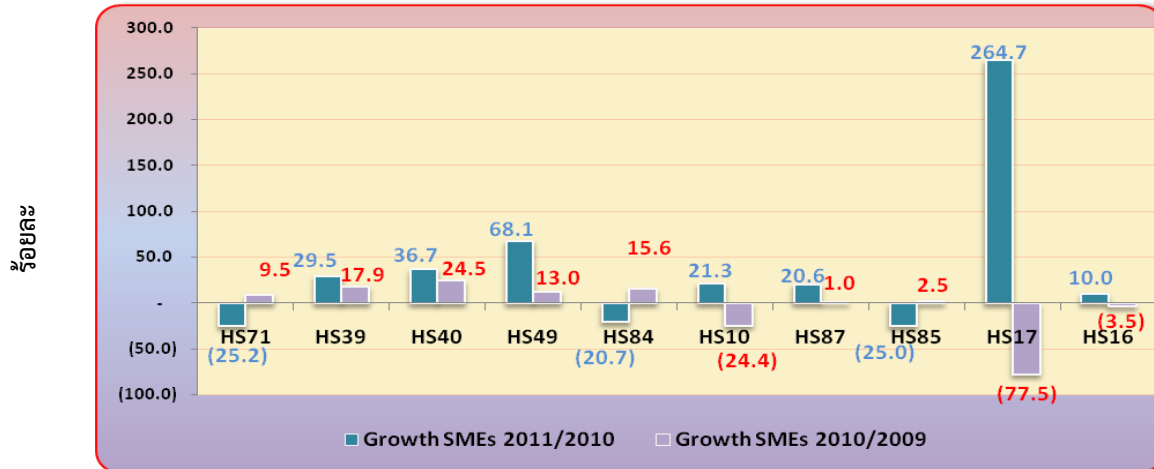
❖ การส่งออกของวิสาหกิจขนาดกลางและขนาดย่อม

สัดส่วนมูลค่าการส่งออกของวิสาหกิจขนาดกลางและขนาดย่อม จำแนกสินค้าสำคัญ (เดือนตุลาคม 2554)



ที่มา : กรมศุลกากร ประมวลผลโดย สำนักงานส่งเสริมวิสาหกิจขนาดกลางและขนาดย่อม

อัตราการขยายตัวของวิสาหกิจขนาดกลางและขนาดย่อม จำแนกตามหมวดสินค้าสำคัญ (เดือนตุลาคม 2554)

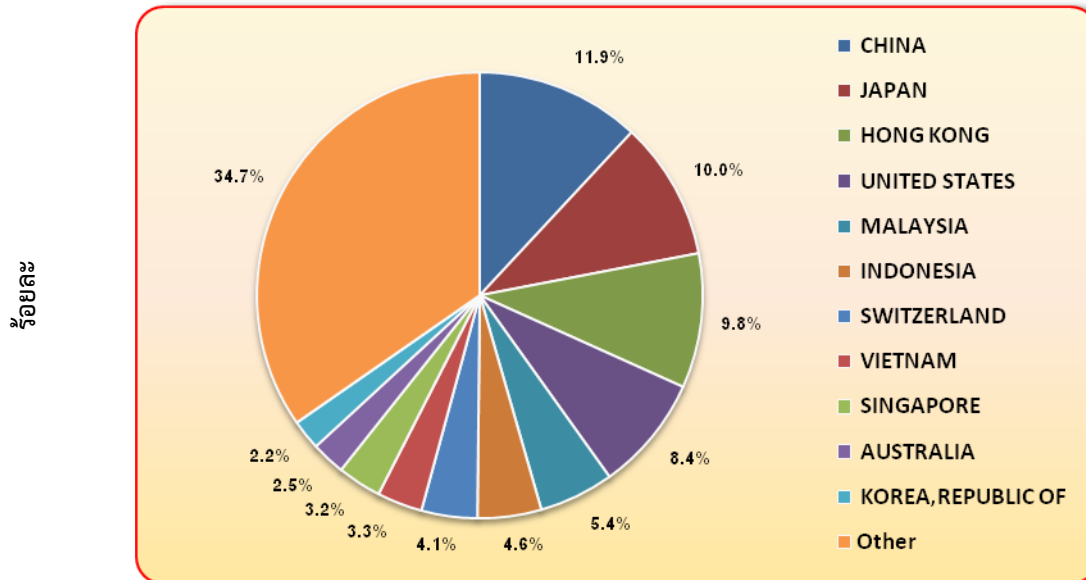


ที่มา : กรมศุลกากร ประมวลผลโดย สำนักงานส่งเสริมวิสาหกิจขนาดกลางและขนาดย่อม

สัดส่วนของการส่งออกของ SMEs เดือนตุลาคม 2554 จำแนกหมวดสินค้าสำคัญ พบว่า สินค้าที่มีสัดส่วนสูงที่สุดอยู่ในหมวดหมวดสินแร่เหล็กและเครื่องประดับ มีสัดส่วนร้อยละ 13.5 รองลงมาอยู่ในหมวดพลาสติก และของทำด้วยพลาสติก และหมวดยาง และของทำด้วยยาง มีสัดส่วนร้อยละ 9.6 และ 9.2 ตามลำดับ ส่วนสินค้าอุตสาหกรรมเช่น เครื่องจักร และคอมพิวเตอร์และอุปกรณ์ มีสัดส่วนอยู่ที่ร้อยละ 4.3 ส่วนหมวดสินค้าสำคัญที่มีอัตราการขยายตัวสูงเมื่อเทียบกับเดือนเดียวกันของปีก่อน ได้แก่ หมวดน้ำตาล ซึ่งมีอัตราการขยายตัวสูงถึงร้อยละ 264.7 รองลงมาคือ หมวดหนังสือ และสิ่งพิมพ์ และหมวดยาง และของทำด้วยยาง เป็นต้น

การค้าระหว่างประเทศของวิสาหกิจขนาดกลางและขนาดย่อม

สัดส่วนการส่งออกของวิสาหกิจขนาดกลางและขนาดย่อม จำแนกตามประเทศคู่ค้า (เดือนตุลาคม 2554)



ที่มา : กรมศุลกากร ประมวลผลโดย สำนักงานส่งเสริมวิสาหกิจขนาดกลางและขนาดย่อม

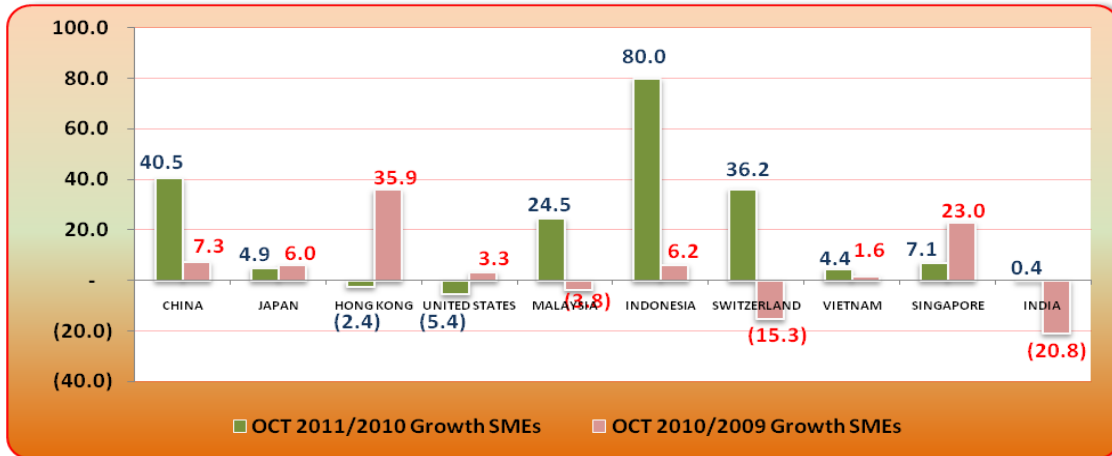
❖ การส่งออกของวิสาหกิจขนาดกลางและขนาดย่อม

การส่งออกของ SMEs เดือนตุลาคม 2554 จำแนกตามประเทศการส่งออก พบว่าสัดส่วนของการส่งออกไปยังประเทศจีน มีสัดส่วนสูงที่สุดคิดเป็นร้อยละ 11.9 รองลงมาได้แก่ประเทศ ญี่ปุ่น และประเทศฮ่องกง คิดเป็นร้อยละ 10.0 และ 9.8 ตามลำดับ ส่วนประเทศสหรัฐอเมริกา มีสัดส่วนร้อยละ 8.4 นอกจากนั้น การค้าในประเทศอาเซียน เช่น มาเลเซีย เวียดนาม อินโดนีเซีย ฟิลิปปินส์ ก็ยังมีบทบาทสำคัญอย่างมากเช่นเดียวกัน โดยที่ประเทศ มาเลเซีย มีสัดส่วนในการส่งออกสูงสุดในกลุ่มประเทศอาเซียน คือมีสัดส่วนร้อยละ 5.4

การค้าระหว่างประเทศของวิสาหกิจขนาดกลางและขนาดย่อม

❖ การส่งออกของวิสาหกิจขนาดกลางและขนาดย่อม

อัตราการขยายตัวจำแนกประเทศที่สำคัญ (เดือนตุลาคม 2554)



ที่มา : กรมศุลกากร

ประมวลผลโดย สำนักงานส่งเสริมวิสาหกิจขนาดกลางและขนาดย่อม

การส่งออกของ SMEs จำแนกประเทศคู่ค้าที่สำคัญ พบว่ามีมูลค่าการส่งออก เพิ่มขึ้นอย่างมาก โดยในเดือน ตุลาคม 2554 ประเทศจีน มีมูลค่าการส่งออกสูงจากเดือนเดียวกันของปีก่อนร้อยละ 40.5 ส่วนประเทศญี่ปุ่น มีมูลค่าการส่งออกสูงจากเดือนเดียวกันของปีก่อนเล็กน้อย เพียงร้อยละ 4.9 และประเทศฮ่องกง มีมูลค่าการส่งออกเพิ่มขึ้นร้อยละ 35.9 จากเดือนเดียวกันของปีก่อน ส่วนประเทศสหรัฐอเมริกา มีมูลค่าการส่งออก หดตัวลงจากปีก่อนเล็กน้อยร้อยละ 5.4 และเมื่อพิจารณาในประเทศในอาเซียนอย่างเช่น ประเทศ อินโดนีเซีย จะมีมูลค่าการส่งออกสูงขึ้นจากปีที่ผ่านมา ถึงร้อยละ 80.0 จากการที่การส่งออกมีการขยายตัวเพิ่มขึ้น เนื่องจากแนวโน้มการขยายตัวอย่างต่อเนื่องของเศรษฐกิจโลก รวมทั้งสินค้าเกษตรและอาหารที่ราคามีการปรับตัวสูงขึ้นต่อเนื่อง

การส่งออกของ SMEs รายประเทศ พบว่า ประเทศญี่ปุ่นที่มีมูลค่าการส่งออกเพิ่มขึ้นเล็กน้อย เพียงร้อยละ 4.9 จากเดือนเดียวกันของปีก่อน เกิดจากการขยายตัวของสินค้าในหมวดน้ำตาล หมวดยาง และของทำด้วยยาง และหมวดพลาสติก และของทำด้วยพลาสติกเป็นต้น ส่วนสภาวะการส่งออกในตลาดสหรัฐอเมริกามีมูลค่าการส่งออกหดตัวลงเล็กน้อยร้อยละ 5.4 เมื่อเทียบกับเดือนเดียวกันของปีก่อน โดย หมวดสินค้าที่มีการขยายตัวสูง ได้แก่ หมวดยาง และของทำด้วยยาง ร้อยละ 32.5 ส่วนสินค้าอุตสาหกรรม เช่น เครื่องจักร เครื่องคอมพิวเตอร์และอุปกรณ์ มีการหดตัวลง ซึ่งแสดงให้เห็นว่า เศรษฐกิจสหรัฐอเมริกาเริ่มมีทิศทางชะลอตัว และยังคงเผชิญปัญหาจากวิกฤติทางการเงินอย่างต่อเนื่อง ส่วนสภาวะการส่งออกในตลาดจีน พบว่ามีมูลค่าการส่งออกขยายตัวสูง ขึ้นร้อยละ 40.5 จากการขยายตัวของ สินค้าในหมวด พลาสติก และของทำด้วยพลาสติก รองลงมาคือ หมวดอุปกรณ์ไฟฟ้าและส่วนประกอบ และหมวดยาง และของทำด้วยยางตามลำดับ