

## รายงานสถานการณ์วิสาหกิจขนาดกลางและขนาดย่อม ประจำเดือนพฤศจิกายน 2555

### บทสรุปผู้บริหาร

ภาวะเศรษฐกิจวิสาหกิจขนาดกลางและขนาดย่อม ด้านธุรกิจภาคการค้าและบริการ โดยดัชนีความเชื่อมั่นภาคการค้าและบริการ เดือน ตุลาคม 2555 พบว่า มีค่าดัชนี 45.9 ปรับตัวลดลงจาก 46.7 ในเดือนก่อน โดยองค์ประกอบปรับตัวลดลงได้แก่ ด้านกำไร และต้นทุน เนื่องจากประชาชนและผู้ประกอบการยังคงไม่มีความมั่นใจต่อสถานการณ์น้ำท่วม อันเป็นผลมาจากการให้ข้อมูลของภาครัฐที่ค่อนข้างมีความสับสน ตลอดจนการนำเสนอข่าวของสื่อมวลชนยิ่งสร้างความกังวลทั้งต่อประชาชน และผู้ประกอบการโดยเฉพาะผู้ที่อยู่ในพื้นที่ประสบภัยในช่วงปี2554 ที่ผ่านมา

เมื่อเปรียบเทียบดัชนีความเชื่อมั่น 4 ภาคธุรกิจ ระหว่าง ดัชนีความเชื่อมั่นผู้ประกอบการภาคการค้าและบริการ (TSSI) ดัชนีความเชื่อมั่นภาคอุตสาหกรรม (TISI) ดัชนีความเชื่อมั่นทางธุรกิจ (BSI) และดัชนีความเชื่อมั่นผู้บริโภค (CCI) พบว่า ดัชนี BSI CCI มีการปรับตัวสูงขึ้นจากเดือนก่อน ขณะที่ ดัชนี TSSI TISI กลับมีการปรับตัวลดลงจากเดือนก่อน เนื่องจากประชาชนและผู้ประกอบการยังคงไม่มีความมั่นใจต่อสถานการณ์น้ำท่วม อันเป็นผลมาจากการให้ข้อมูลของภาครัฐที่ค่อนข้างมีความสับสน อีกทั้งยังมีความกังวลต่อต้นทุนการผลิตที่ปรับตัวสูงขึ้น

ส่วนภาคอุตสาหกรรม ดัชนีผลผลิตอุตสาหกรรมมีค่าดัชนี (มูลค่าเพิ่ม) เดือนตุลาคม 2555 อยู่ที่ 87.5 ปรับตัวเพิ่มขึ้นเมื่อเทียบกับเดือนเดียวกันของปีก่อน ร้อยละ 4.2 ส่วนอัตราการใช้จ่ายทางการผลิตมีค่าดัชนีอยู่ที่ 47.1 เพิ่มขึ้นจากช่วงเดียวกันของปีก่อน ซึ่งมีดัชนีอยู่ที่ 40.5

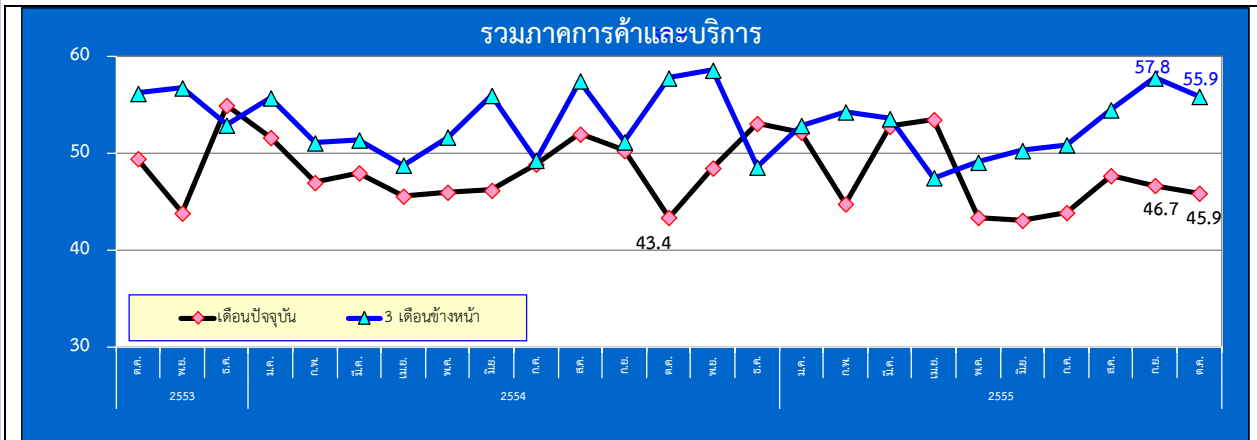
การจัดตั้งและสิ้นสภาพกิจการเดือนตุลาคม 2555 พบว่า ในส่วนการจัดตั้งกิจการใหม่จำนวน 6,114 ราย ขยายตัวเพิ่มขึ้นจากเดือนเดียวกันของปีก่อน ร้อยละ 73.6 ส่วนการยกเลิกกิจการมีจำนวน 1,623 ราย ขยายตัวเพิ่มขึ้นจากเดือนเดียวกันของปีก่อน ร้อยละ 66.6

เมื่อพิจารณาด้านการส่งออกเดือนตุลาคม 2555 พบว่า SMEs มีมูลค่าการส่งออก 156,712.04 ล้านบาท ขยายตัวเพิ่มขึ้น ร้อยละ 2.1 เมื่อเทียบกับเดือนเดียวกันของปีก่อน แต่หดตัวลง ร้อยละ 16.2 เมื่อเทียบกับเดือนก่อนหน้า โดยสินค้าสำคัญที่มีการขยายตัวของการส่งออกสูง ได้แก่หมวดยานยนต์และส่วนประกอบ รองลงมาคือ หมวดเคมีภัณฑ์อินทรีย์ และหมวดเครื่องจักร และคอมพิวเตอร์และอุปกรณ์ เป็นต้น ส่วนตลาดสำคัญที่มีการขยายตัวการส่งออกสูง ได้แก่ ออสเตรเลีย สวิสเซอร์แลนด์ และอินโดนีเซีย ตามลำดับ

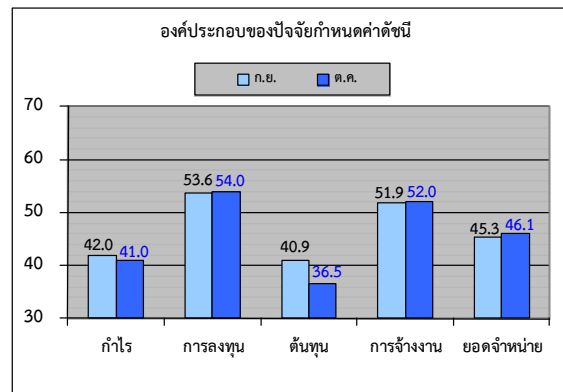


ดัชนีความเชื่อมั่นผู้ประกอบการภาคการค้าและบริการรายเดือน (TSSI)

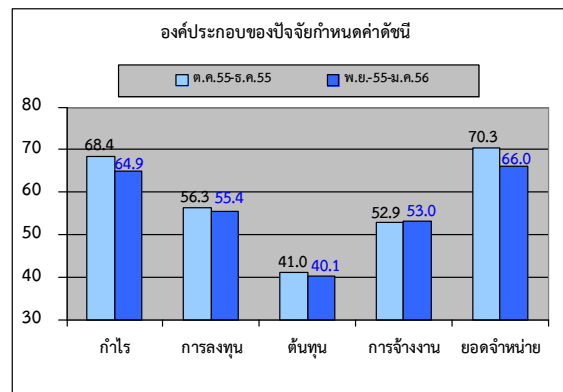
❖ ความเชื่อมั่น TSSI (SMEs) ประจำเดือนตุลาคม ปี 2555



❖ ดัชนี TSSI SMEs ภาคการค้าและบริการ เดือนตุลาคม 2555 เท่ากับ 45.9 ปรับตัว ลดลง จาก 46.7 ในเดือนก่อน โดยองค์ประกอบปรับตัวลดลงได้แก่ ด้านกำไร และต้นทุน โดยองค์ประกอบปรับตัวลดลงได้แก่ ด้านกำไร และต้นทุน เนื่องจากประชาชนและผู้ประกอบการยังคงไม่มีความมั่นใจต่อสถานการณ์น้ำท่วม อันเป็นผลมาจากการให้ข้อมูลของภาครัฐที่ค่อนข้างมีความสับสนตลอดจนการนำเสนอข่าวของสื่อมวลชน ยิ่งสร้างความกังวลทั้งต่อประชาชนและผู้ประกอบการโดยเฉพาะผู้ที่อยู่ในพื้นที่ประสบภัยในช่วงปี 2554 ที่ผ่านมา

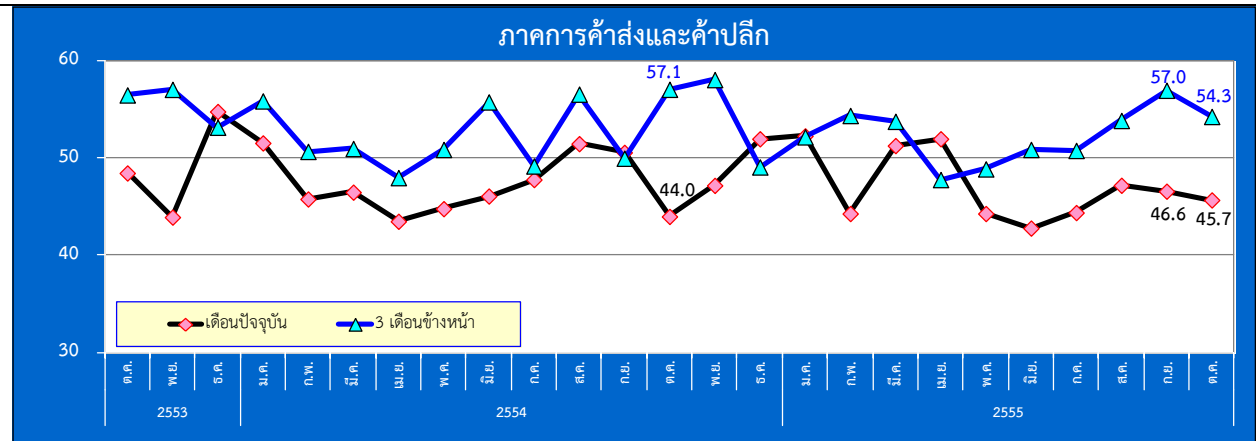


❖ ดัชนีคาดการณ์ 3 เดือนปรับตัวลดลงจากเดือนก่อนที่ระดับ 57.8 มาอยู่ที่ระดับ 55.9 โดยเป็นการปรับตัวลดลงขององค์ประกอบด้านกำไร การลงทุน ต้นทุนและยอดจำหน่าย เป็นหลัก

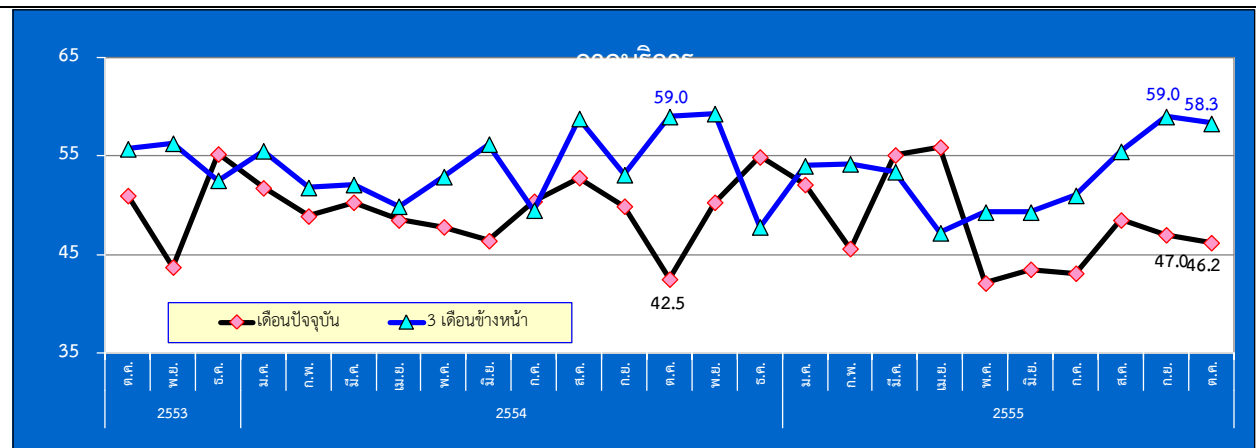


ดัชนีความเชื่อมั่นผู้ประกอบการภาคการค้าและบริการรายเดือน (TSSI)

❖ ความเชื่อมั่น TSSI (SMEs) ประจำเดือนตุลาคม 2555



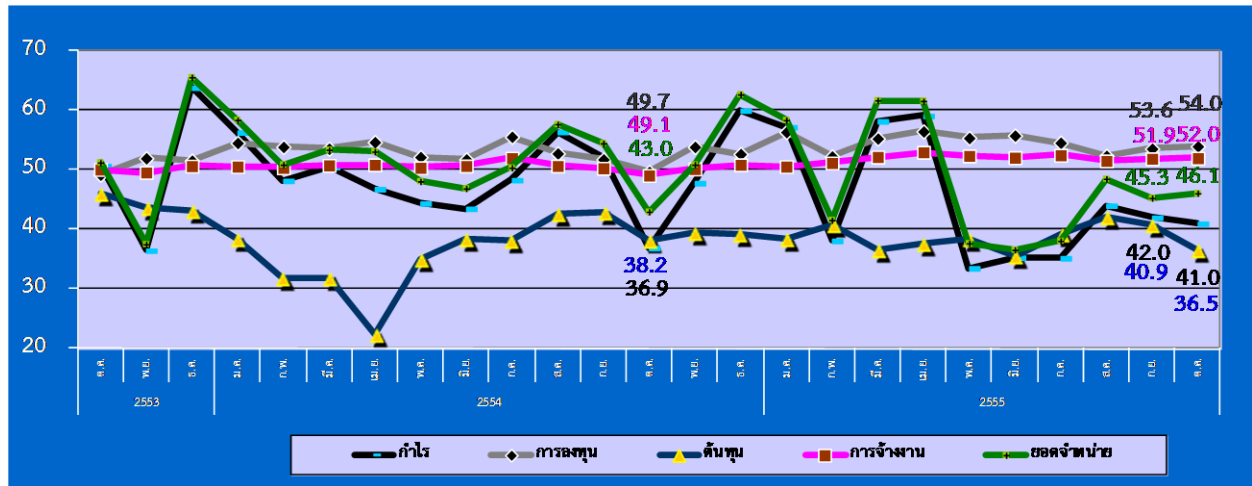
ดัชนี TSSI SMEs ภาคการค้าส่งและค้าปลีก เดือนตุลาคม 2555 เท่ากับ 45.7 ปรับตัวลดลงจาก 46.6 ในเดือนก่อน ซึ่งปรับตัวลดลงขององค์ประกอบด้านกำไร ต้นทุนและยอดจำหน่าย ในส่วนภาคการค้าส่ง ตุลาคม 2555 อยู่ในระดับเพิ่มขึ้น เท่ากับ 47.6 จากระดับ 45.2 ในเดือนก่อน สาขาธุรกิจภาคการค้าส่งปรับตัวเพิ่มขึ้น ได้แก่ ค้าส่งสินค้าเกษตร ค้าส่งวัสดุก่อสร้าง สำหรับภาคการค้าปลีก เดือนตุลาคม 2555 เท่ากับ 45.1 ลดลงจาก 47.1 สาขาธุรกิจที่ลดลง ได้แก่ ค้าปลีกรถยนต์และรถจักรยานยนต์ ค้าปลีกสมัยใหม่และค้าปลีกดั้งเดิม



ดัชนี TSSI SMEs ภาคบริการ เดือนตุลาคม 2555 เท่ากับ 46.2 ปรับตัวลดลงจาก 47.0 ในเดือนก่อน ซึ่งปรับตัวลดลงขององค์ประกอบด้านกำไร ต้นทุนและยอดจำหน่าย แต่เมื่อเปรียบเทียบกับปีก่อน ดัชนีอยู่ในระดับที่เพิ่มขึ้น โดยสาขาธุรกิจที่ลดลง ได้แก่ บริการด้านสุขภาพ ด้านการขนส่ง และร้านอาหาร เป็นต้น

ดัชนีความเชื่อมั่นผู้ประกอบการภาคการค้าและบริการรายเดือน (TSSI)

❖ ความเชื่อมั่น TSSI (SMEs) แยกตามองค์ประกอบธุรกิจปี (ตุลาคม 2553 – ตุลาคม 2555)

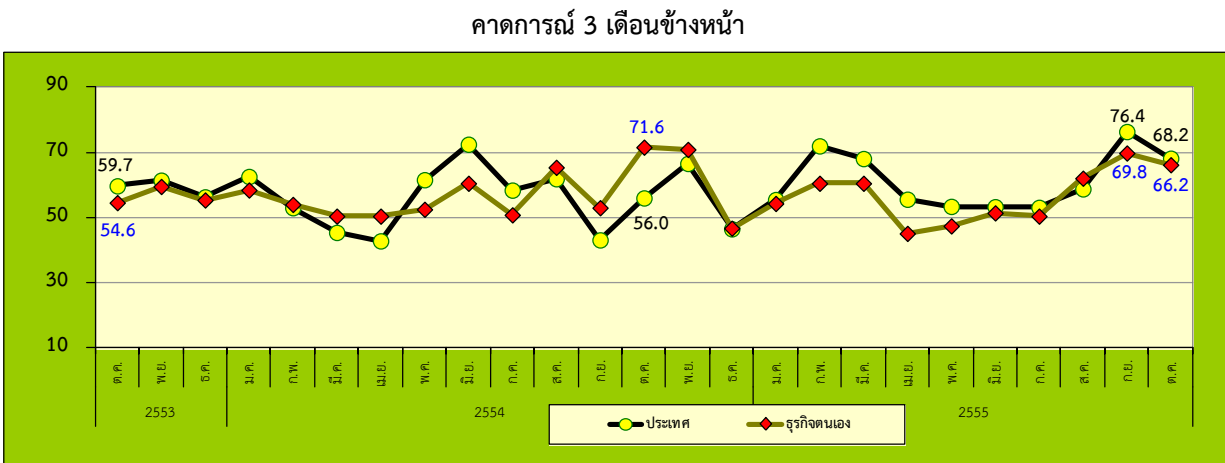
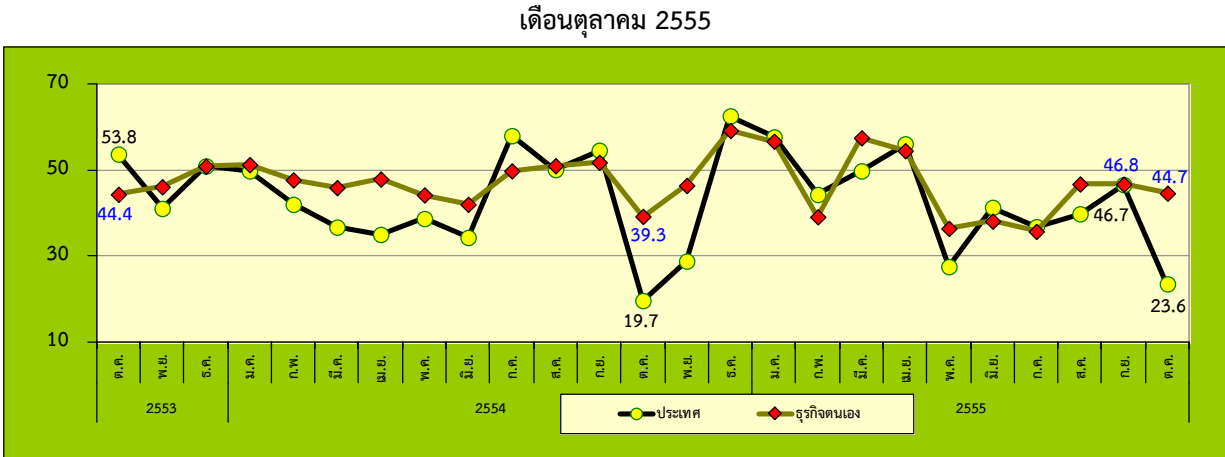


- ❖ องค์ประกอบของดัชนีในปัจจุบันที่ปรับตัวลดลง ได้แก่ ดัชนีด้านกำไร และต้นทุน โดยค่าดัชนีที่ปรับลดลงจากเดือนกันยายน 2555 อยู่ที่ระดับ 41.0 และ 36.5 ตามลำดับ
- ❖ องค์ประกอบของดัชนีที่ปรับตัวเพิ่มขึ้น ได้แก่ ดัชนีด้านการลงทุน ก ารจ้างงานและยอดจำหน่าย อยู่ที่ระดับ 54.0 52.0 และ 46.1 ตามลำดับ

ที่มา : รายงานดัชนีความเชื่อมั่นผู้ประกอบการภาคการค้าและบริการ เดือนตุลาคม 2555

ดัชนีความเชื่อมั่นผู้ประกอบการภาคการค้าและบริการรายเดือน (TSSI)

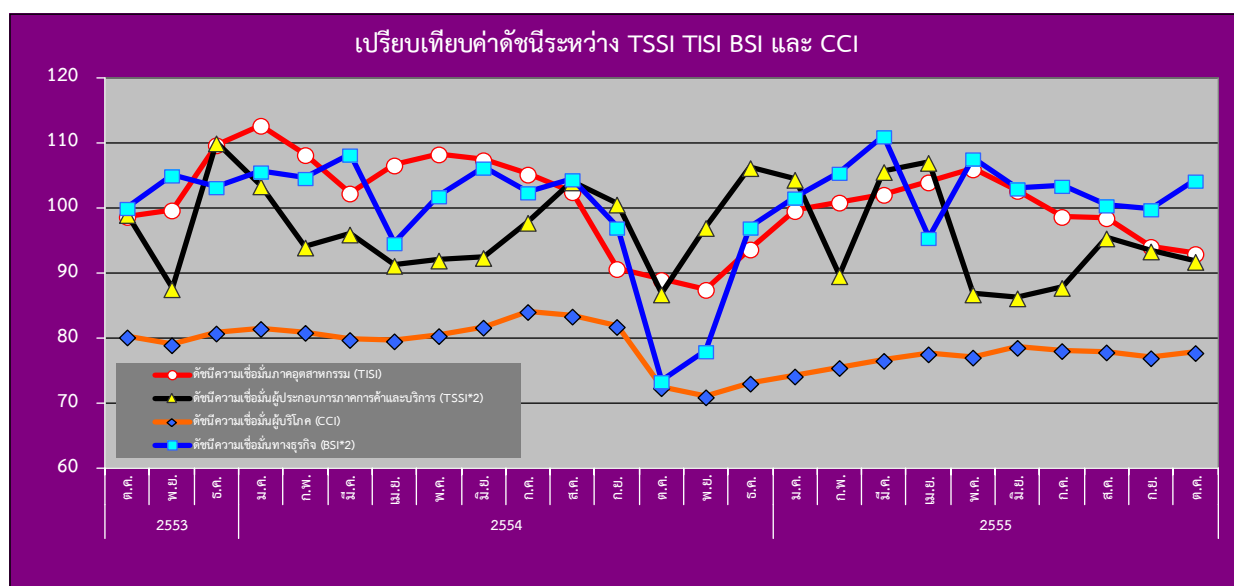
❖ ความเชื่อมั่นต่อภาวะเศรษฐกิจประเทศและธุรกิจตนเองของ SMEs



❖ ค่าดัชนีดัชนีความเชื่อมั่นของผู้ประกอบการ SMEs ภาคการค้าและบริการต่อภาวะเศรษฐกิจของประเทศและต่อธุรกิจตนเอง ในเดือนปัจจุบันปรับตัวลดลงอยู่ที่ระดับ 23.6 และ 44.7 จากระดับ 46.7 และ 46.8 ในเดือนก่อนตามลำดับ สำหรับ ค่าดัชนี คาดการณ์ 3 เดือนข้างหน้าดัชนีทั้งความเชื่อมั่นต่อภาวะเศรษฐกิจของประเทศ และธุรกิจตนเองปรับตัวลดลงอยู่ที่ระดับ 68.2 และ 66.2 จากระดับ 76.4 และ 69.8 ในเดือนก่อน ตามลำดับ พิจารณาได้ว่าผู้ประกอบการวิสาหกิจขนาดกลางและขนาดย่อม ภาคการค้าและบริการมีความเชื่อมั่นทั้งต่อเศรษฐกิจของประเทศ และต่อธุรกิจตนเอง ทั้งในปัจจุบันและคาดการณ์ 3 เดือน อยู่ในระดับลดลง

## ดัชนีความเชื่อมั่นผู้ประกอบการภาคการค้าและบริการรายเดือน (TSSI)

## ❖ เปรียบเทียบดัชนีความเชื่อมั่น 4 ภาคธุรกิจระหว่าง TSSI, TISI, BSI และ CCI รายเดือน



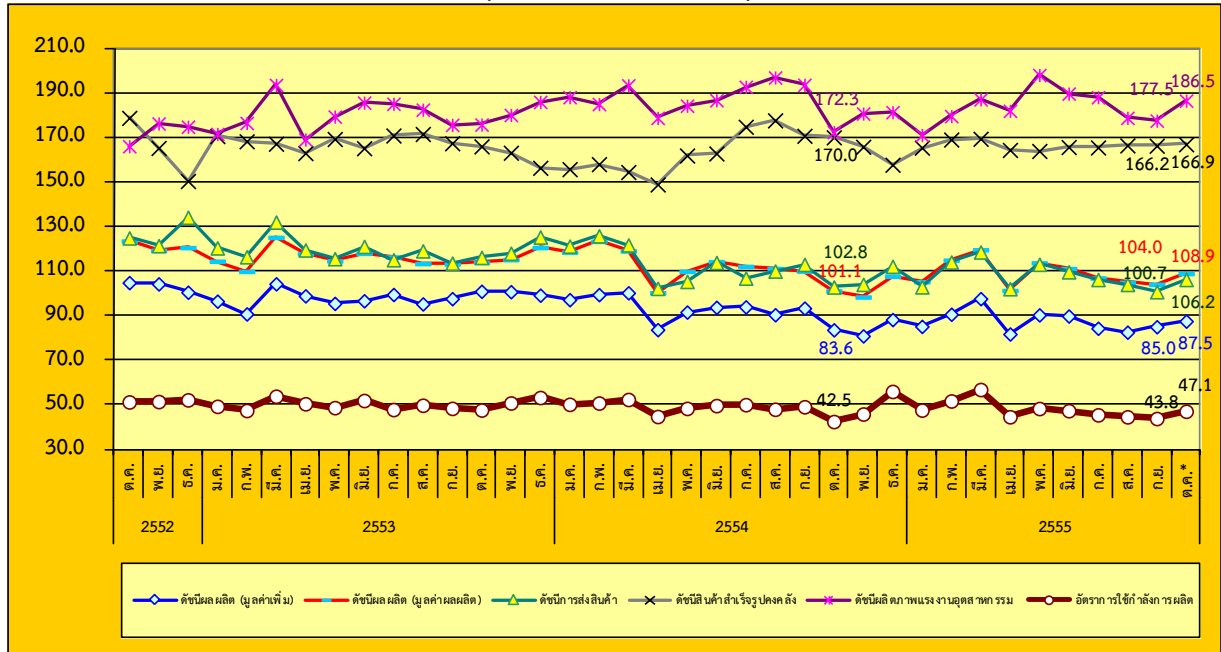
หมายเหตุ : ค่าดัชนี TSSI และ BSI ได้ทำการคำนวณปรับฐาน 100

- ❖ ค่าดัชนีความเชื่อมั่นในภาพรวมของดัชนีทั้ง 4 ภาคธุรกิจ ได้แก่ TSSI TISI ลดลง ขณะที่ BSI CCI ปรับตัวเพิ่มขึ้น จากเดือนก่อนโดยค่าดัชนีทั้ง 4 ภาคธุรกิจในเดือนตุลาคม 2555 อยู่ที่ระดับ 91.8 93.0 104.2 และ 77.8 ตามลำดับ
- ❖ ดัชนี TSSI ปรับตัวลดลงในเดือนตุลาคม 2555 โดยองค์ประกอบที่ปรับตัวลดลง ได้แก่ กำไรและต้นทุน เนื่องจากประชาชนและผู้ประกอบการยังคงไม่มีความมั่นใจต่อสถานการณ์น้ำท่วม อันเป็นผลมาจากการให้ข้อมูลของภาครัฐที่ค่อนข้างมีความสับสนตลอดจนการนำเสนอข่าวของสื่อมวลชนยิ่งสร้างความกังวลทั้งต่อประชาชนและผู้ประกอบการโดยเฉพาะผู้ที่อยู่ในพื้นที่ประสบภัยในช่วงปี 2554 ที่ผ่านมา
- ❖ ดัชนี BSI ปรับตัวเพิ่มขึ้น โดยองค์ประกอบด้านผลประกอบการ การผลิต การจ้างงาน ต้นทุนการผลิตและคำสั่งซื้อเพิ่มขึ้น อุปสรรคของการดำเนินธุรกิจ ได้แก่ การปรับราคาสินค้าทำได้ยาก ความไม่แน่นอนเกี่ยวกับภาวะเศรษฐกิจและต้นทุนการผลิตสูง
- ❖ ดัชนี CCI ปรับตัวเพิ่มขึ้น เนื่องจากผู้บริโภคคลายความกังวลเกี่ยวกับสถานการณ์น้ำท่วม ประกอบกับภาวะการท่องเที่ยวที่ดี สถานการณ์เศรษฐกิจในประเทศที่ยังมีการใช้จ่ายปกติและแนวโน้มเศรษฐกิจโลกที่มีสัญญาณปรับตัวดีขึ้นหลังจากสหรัฐฯ ประกาศใช้มาตรการ QE3
- ❖ ดัชนี TISI ปรับตัวลดลง จากองค์ประกอบของดัชนีด้านยอดคำสั่งซื้อโดยรวม ยอดขายโดยรวม ปริมาณการผลิต และผลประกอบการ เนื่องจากความกังวลต่อต้นทุนการผลิตที่ปรับตัวสูงขึ้นจากราคาวัตถุดิบ ค่าจ้างแรงงานและค่าไฟฟ้า ขณะเดียวกันสภาวะเศรษฐกิจโลกที่ชะลอตัว ยังส่งผลกระทบต่อความเชื่อมั่นของผู้ประกอบการส่งออก

ดัชนีผลผลิตอุตสาหกรรม SMEs รายเดือน

❖ ดัชนีผลผลิตอุตสาหกรรม SMEs รายเดือน (ณ เดือนตุลาคม 2555)

ดัชนีผลผลิตอุตสาหกรรม SMEs เดือนตุลาคม 2555



ที่มา : สำนักงานเศรษฐกิจอุตสาหกรรม

ประมวลโดย : สำนักงานส่งเสริมวิสาหกิจขนาดกลางและขนาดย่อม

หมายเหตุ : (\*) เป็นดัชนีรวมเบื้องต้นของ 33 อุตสาหกรรม

	เดือนตุลาคม 2555		
	ดัชนี (*)	อัตราการเปลี่ยนแปลงเมื่อเทียบกับเดือนก่อน (%)	อัตราการเปลี่ยนแปลงเมื่อเทียบกับเดือนเดียวกันของปีก่อน (%)
ดัชนีผลิต (มูลค่าเพิ่ม)	87.51	2.96	4.15
ดัชนีผลผลิต (มูลค่าผลผลิต)	108.88	4.65	7.03
ดัชนีการส่งออกสินค้า	106.22	5.45	3.96
ดัชนีสินค้าสำเร็จรูปคงคลัง	166.87	0.39	-1.81
ดัชนีอัตราส่วนสินค้าสำเร็จรูปคงคลัง	246.87	3.04	-7.83
ดัชนีแรงงานในภาคอุตสาหกรรม	58.63	1.46	2.23
ดัชนีผลิตภาพแรงงานอุตสาหกรรม	186.45	5.05	16.65
อัตราการใช้จ่ายการลงทุน	47.07		

ดัชนีผลผลิตอุตสาหกรรม (มูลค่าเพิ่ม) SMEs เดือนตุลาคม 2555 อยู่ที่ระดับ 87.51 เพิ่มขึ้นร้อยละ 2.96

ดัชนีในเดือน ตุลาคม 2555 เมื่อเทียบกับเดือนก่อนพบว่า ดัชนีผลผลิตอุตสาหกรรม (มูลค่าเพิ่ม) ดัชนีการส่งออกสินค้า ดัชนี สินค้าสำเร็จรูปคงคลัง ดัชนีอัตราส่วนสินค้าสำเร็จรูปคงคลัง ดัชนีแรงงานในภาคอุตสาหกรรม และ ดัชนีผลิตภาพแรงงานอุตสาหกรรม เพิ่มขึ้น

ที่มา : สำนักงานเศรษฐกิจอุตสาหกรรม

ประมวลโดย : สำนักงานส่งเสริมวิสาหกิจขนาดกลางและขนาดย่อม

หมายเหตุ : (\*) เป็นดัชนีรวมเบื้องต้นของ 33 อุตสาหกรรม

## ดัชนีผลผลิตอุตสาหกรรม SMEs รายเดือน

## ❖ ดัชนีผลผลิตอุตสาหกรรม SMEs เฉลี่ย ระหว่างเดือนมกราคม – ตุลาคม 2555 (ณ เดือนตุลาคม 2555)

ดัชนีผลผลิตอุตสาหกรรม SMEs เฉลี่ย เทียบกับช่วงเดียวกันของปีก่อน

	ปี 2554 (ม.ค.-ต.ค.)	ปี 2555* (ม.ค.-ต.ค.)	อัตราการ เปลี่ยนแปลง
ดัชนีผลผลิต (มูลค่าเพิ่ม)	92.67	87.51	-5.58
ดัชนีผลผลิต (มูลค่าผลผลิต)	111.92	109.00	-2.61
ดัชนีการส่งสินค้า	112.01	107.59	-3.95
ดัชนีสินค้าสำเร็จรูปคงคลัง	163.39	166.18	1.71
ดัชนีอัตราส่วนสินค้าสำเร็จรูปคงคลัง	258.06	240.85	-6.67
ดัชนีแรงงานในภาคอุตสาหกรรม	56.16	57.45	2.29
ดัชนีผลิตภาพแรงงานอุตสาหกรรม	185.20	183.50	-0.92
อัตราการใช้จ่ายกำลังการผลิต	45.84	46.37	1.16

ดัชนีผลผลิตอุตสาหกรรม SMEs (มูลค่าเพิ่ม) เฉลี่ยปี 2555 (ม.ค. – ต.ค.) อยู่ที่ระดับ 87.51 ลดลงร้อยละ 5.58 จากค่าเฉลี่ยปี 2554 (ม.ค. – ต.ค.) ที่อยู่ที่ระดับ 92.67 ส่วนอัตราการใช้จ่ายกำลังการผลิต ค่าเฉลี่ยปี 2555 อยู่ที่ระดับ 46.37 เพิ่มขึ้นร้อยละ 1.16 จากค่าเฉลี่ยปี 2554 อยู่ที่ระดับ 45.84

ที่มา : สำนักงานเศรษฐกิจอุตสาหกรรม

ประมวลโดย : สำนักงานส่งเสริมวิสาหกิจขนาดกลางและขนาดย่อม

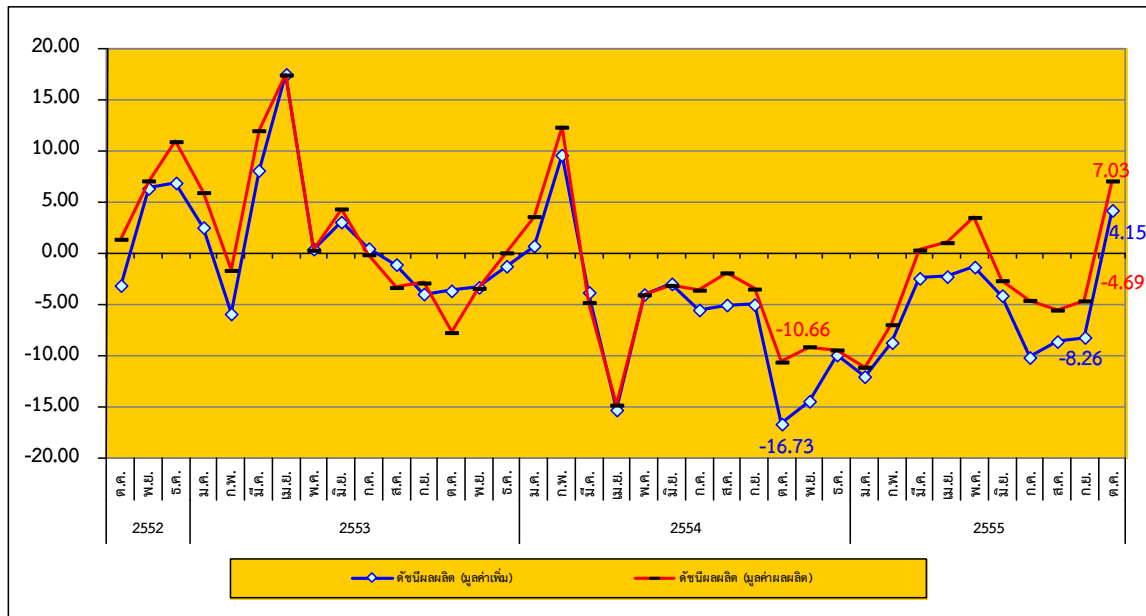
หมายเหตุ : (\*) เป็นดัชนีรวมเบื้องต้นของ 33 อุตสาหกรรม



## ดัชนีผลผลิตอุตสาหกรรม SMEs รายเดือน

## ❖ ดัชนีผลผลิตอุตสาหกรรม SMEs รายเดือน (ณ เดือนตุลาคม 2555)

อัตราการขยายตัวของดัชนีผลผลิตอุตสาหกรรม SMEs (ณ เดือนตุลาคม 2555) Y-O-Y



ที่มา : สำนักงานเศรษฐกิจอุตสาหกรรม

ประมวลโดย : สำนักงานส่งเสริมวิสาหกิจขนาดกลางและขนาดย่อม

อัตราการขยายตัวของดัชนีผลผลิตถ่วงน้ำหนัก (มูลค่าเพิ่ม) และอัตราการขยายตัวของดัชนีผลผลิตถ่วงน้ำหนัก (มูลค่าผลผลิต) ระหว่าง เดือนตุลาคม 2552 – เดือนตุลาคม 2555 มีแนวโน้มการปรับตัวที่เพิ่มขึ้น และขยายตัวเพิ่มขึ้น เมื่อเทียบกับช่วงเดียวกันของปีก่อน

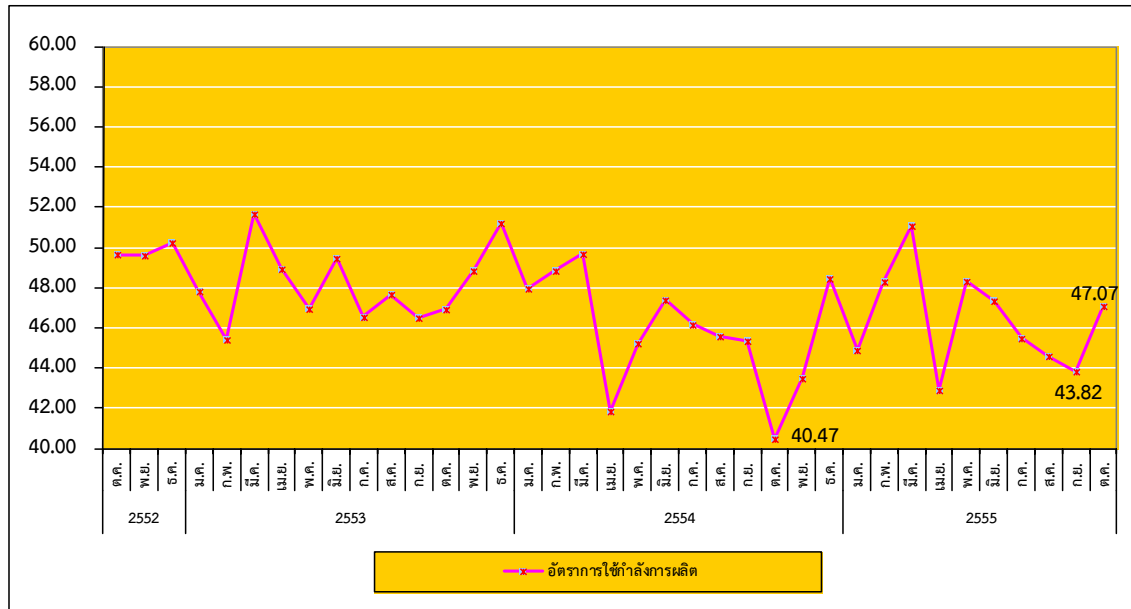
อัตราการขยายตัวของดัชนีผลผลิตถ่วงน้ำหนัก (มูลค่าเพิ่ม) ในเดือนตุลาคม 2555 ขยายตัวเพิ่มขึ้น เมื่อเทียบกับเดือนเดียวกันของปีที่แล้วร้อยละ 4.68 จากร้อยละ (17.15) และขยายตัวเพิ่มขึ้นจากเดือนกันยายน 2555 ที่ผ่านมาที่เท่ากับร้อยละ (8.94) สำหรับอัตราการขยายตัวของดัชนีผลผลิตถ่วงน้ำหนัก (มูลค่าผลผลิต) ในเดือนตุลาคม 2555 ขยายตัวเพิ่มขึ้นเท่ากับร้อยละ 7.69 แสดงให้เห็นว่า การขยายตัวของดัชนีผลผลิตอุตสาหกรรม SMEs มีการเติบโตที่เพิ่มขึ้น เมื่อเทียบกับช่วงเดียวกันของปีก่อน

โดยในภาพรวมเป็นการขยายตัวเนื่องมาจากการเพิ่มขึ้นของกลุ่มการผลิตลวดและเคเบิลที่หุ้มฉนวน การผลิตเครื่องดัดที่ไม่มีแอลกอฮอล์รวมทั้งน้ำดื่มบรรจุขวด การผลิตเครื่องเพชรพลอยและรูปพรรณและของที่เกี่ยวข้อง การผลิตผลิตภัณฑ์ทางเภสัชกรรม เคมีภัณฑ์ที่ใช้รักษาโรคและผลิตภัณฑ์ที่ทำจากสมุนไพร และการผลิตเฟอร์นิเจอร์ เป็นต้น

## ดัชนีผลผลิตอุตสาหกรรม SMEs รายเดือน

## ❖ ดัชนีผลผลิตอุตสาหกรรม SMEs รายเดือน (ณ เดือนตุลาคม 2555)

## อัตราการใช้จ่ายกำลังการผลิตของอุตสาหกรรม SMEs (ตุลาคม 2552 – ตุลาคม 2555)



ที่มา : สำนักงานเศรษฐกิจอุตสาหกรรม

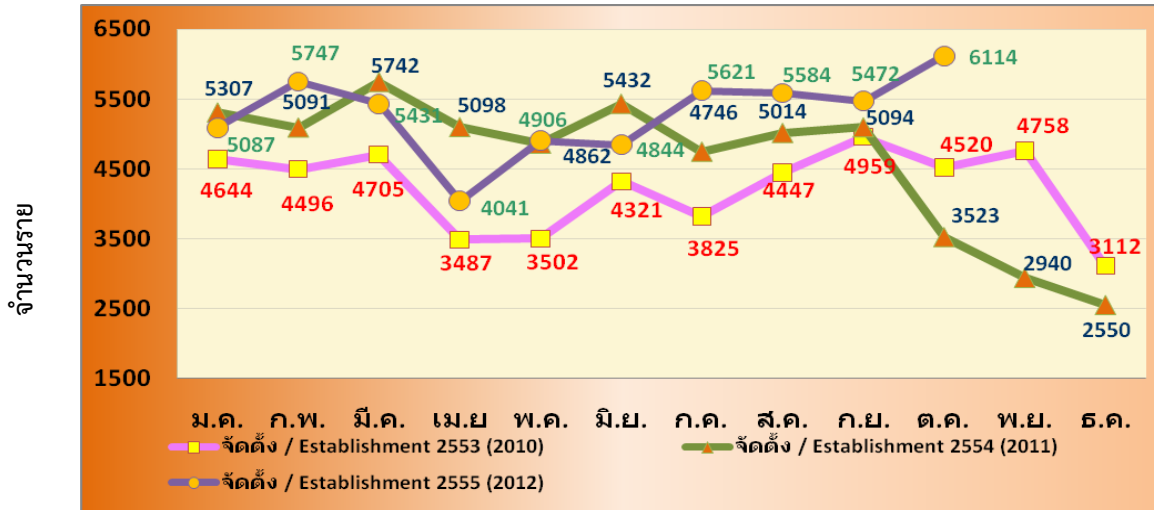
ประมวลโดย : สำนักงานส่งเสริมวิสาหกิจขนาดกลางและขนาดย่อม

อัตราการใช้จ่ายกำลังการผลิต (Capacity Utilization) สะท้อนถึงอัตราการใช้ทรัพยากรในการผลิตสินค้า โดยแนวโน้มและการเคลื่อนไหวของอัตราการใช้จ่ายกำลังการผลิตของ SMEs ระหว่าง เดือนตุลาคม 2552 – เดือนกันยายน 2555 มีแนวโน้มลดลง แต่ในเดือนตุลาคม 2555 มีแนวโน้มปรับตัวเพิ่มขึ้นจากเดือนกันยายน 2555 ซึ่งเท่ากับ 43.87 มาเป็น 47.07 ในเดือนตุลาคม 2555 ซึ่งอัตราการใช้จ่ายกำลังการผลิตปรับตัวอยู่ในระดับสูงกว่าช่วงเดียวกันของปีก่อนที่เท่ากับ 40.47

การจัดตั้งและยกเลิกกิจการ ประจำเดือนตุลาคม 2555

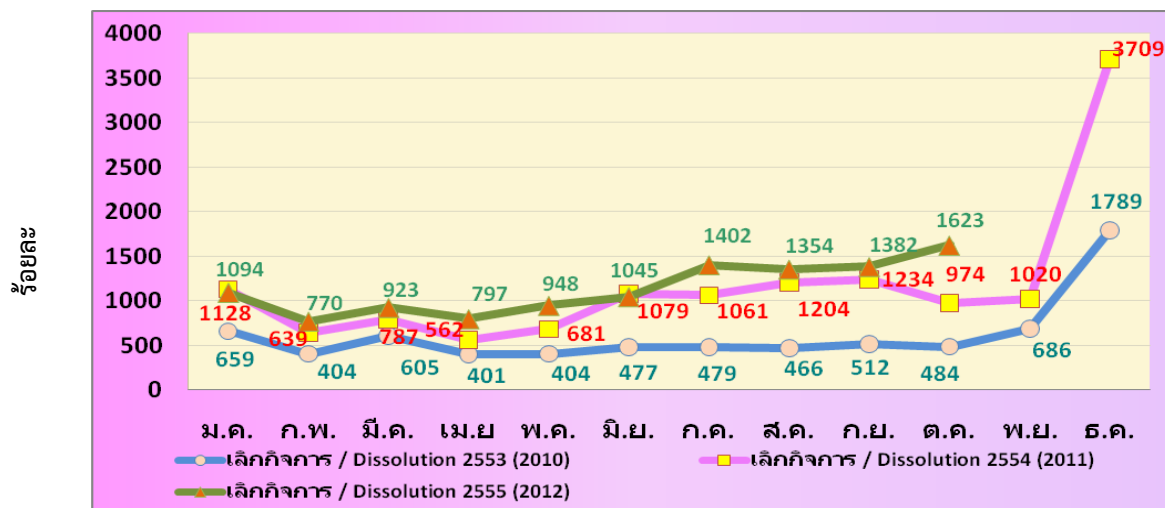
❖ การจัดตั้งและยกเลิกกิจการ

การจัดตั้งกิจการ รายเดือน (มกราคม 2553 - ตุลาคม 2555)



ที่มา : กรมพัฒนาธุรกิจการค้า  
ประมวลผลโดย สำนักงานส่งเสริมวิสาหกิจขนาดกลางและขนาดย่อม

การยกเลิกกิจการ รายเดือน (มกราคม 2553 - ตุลาคม 2555)

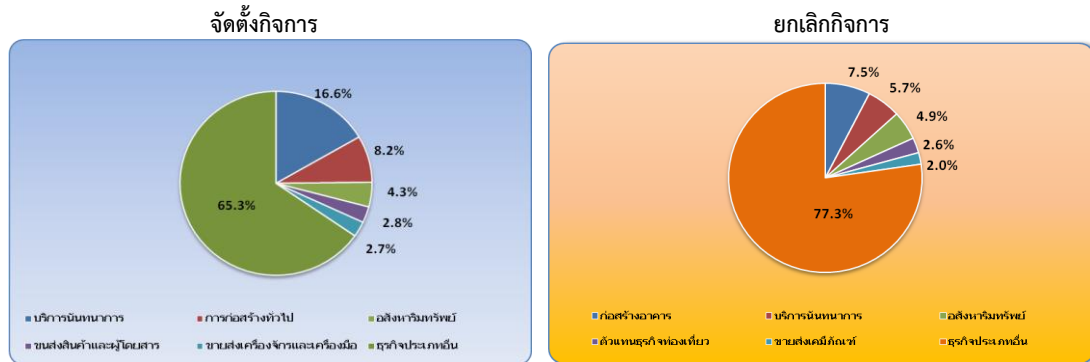


ที่มา : กรมพัฒนาธุรกิจการค้า  
ประมวลผลโดย สำนักงานส่งเสริมวิสาหกิจขนาดกลางและขนาดย่อม

## การจัดตั้งและยกเลิกกิจการ

## การจัดตั้งและสิ้นสภาพกิจการ รายเดือน (เดือนตุลาคม 2555)

จำนวนราย



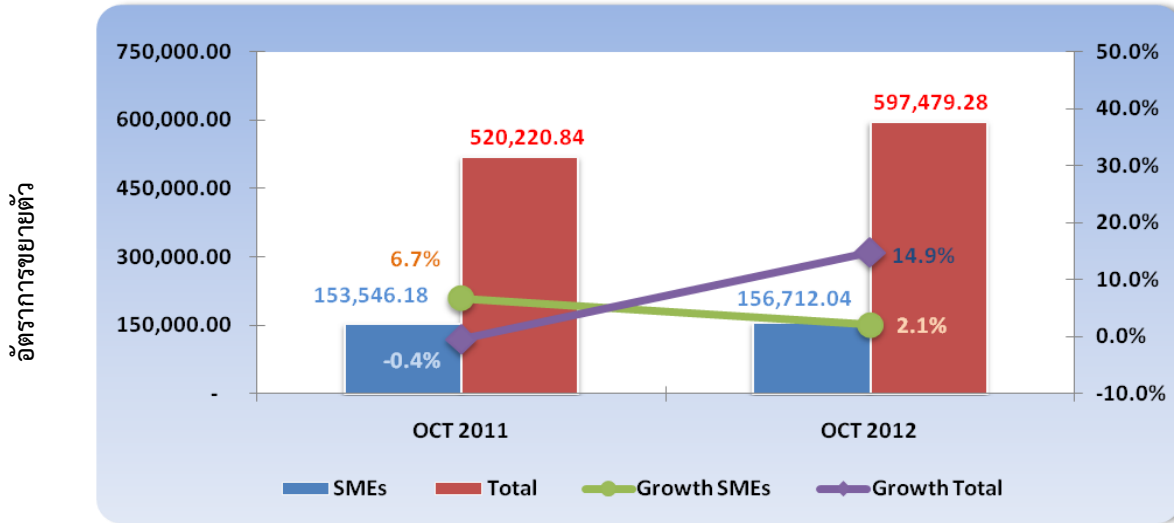
ที่มา : กรมพัฒนาธุรกิจการค้า ประมวลผลโดย สำนักงานส่งเสริมวิสาหกิจขนาดกลางและขนาดย่อม

การจัดตั้งและยกเลิกกิจการเดือน ตุลาคม 2555 มีกิจการที่จัดตั้งใหม่ในเดือนนี้จำนวน 6,114 ราย มีการยกเลิกกิจการจำนวน 1,623 ราย โดยกิจการใหม่ที่จัดตั้ง ส่วนใหญ่อยู่ในบริการนันทนาการ ร้อยละ 16.6 รองลงมาอยู่ในประเภทธุรกิจก่อสร้างทั่วไป ร้อยละ 8.2 ส่วนการยกเลิกกิจการนั้น ส่วนใหญ่จะอยู่ในบริการก่อสร้างอาคาร ร้อยละ 7.5 รองลงมาอยู่ในบริการนันทนาการ ร้อยละ 5.7

การค้าระหว่างประเทศของประเทศ และวิสาหกิจขนาดกลางและขนาดย่อม

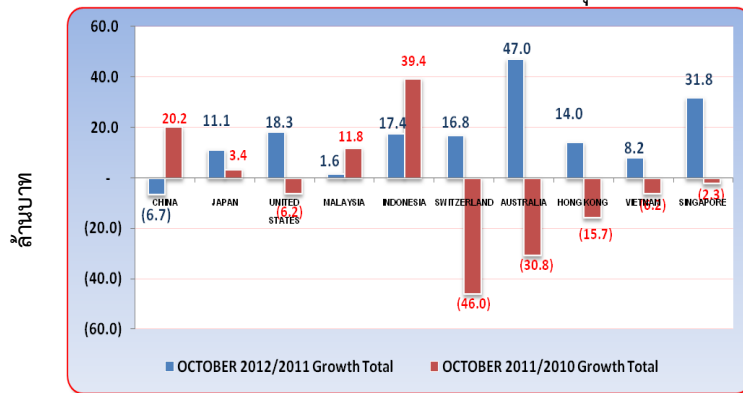
❖ การส่งออกของประเทศ

มูลค่าและอัตราการขยายตัวของการส่งออกของประเทศและ SMEs (เดือนตุลาคม 2555)



ที่มา : กรมศุลกากร ประมวลผลโดย สำนักงานส่งเสริมวิสาหกิจขนาดกลางและขนาดย่อม

อัตราการขยายตัวการส่งออกของประเทศ (เดือนตุลาคม 2555)



ที่มา : กรมศุลกากร  
ประมวลผลโดย สำนักงานส่งเสริมวิสาหกิจขนาดกลางและขนาดย่อม

ส่วนสินค้าส่งออกที่สำคัญของประเทศในเดือนตุลาคม 2555 ได้แก่ สินค้าในหมวด เครื่องจักร และคอมพิวเตอร์และอุปกรณ์ รองลงมาได้แก่ หมวดอุปกรณ์ไฟฟ้าและส่วนประกอบ และหมวดยานยนต์และส่วนประกอบ เป็นต้น

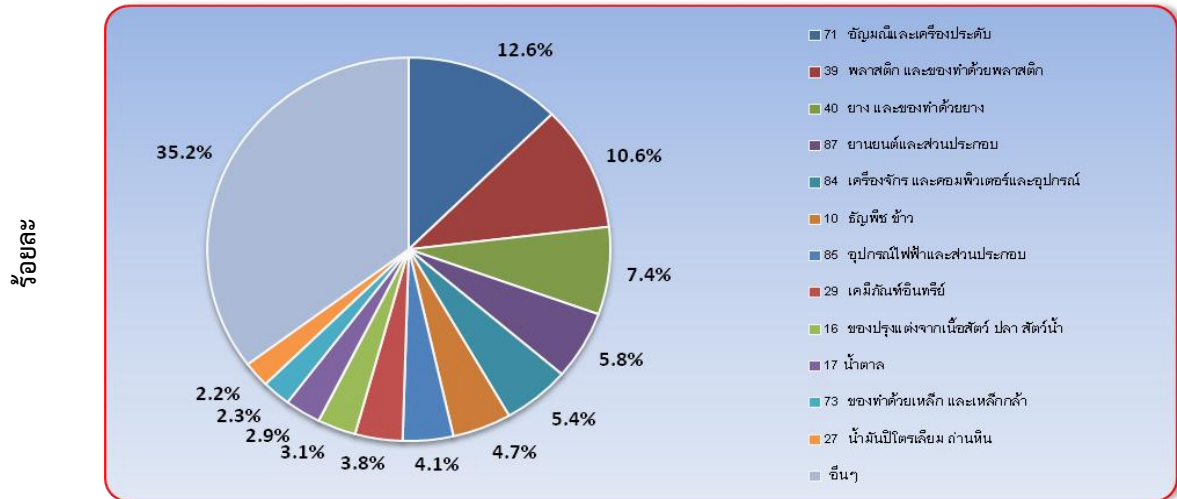
การส่งออกของประเทศเดือน ตุลาคม 2555 มีมูลค่าการส่งออกอยู่ที่ 597,479.28 ล้านบาท ขยายตัวจากเดือนเดียวกันของปีก่อนร้อยละ 14.9 เนื่องจากความต้องการสินค้าต่างก่อนช่วงเทศกาลปีใหม่ ซึ่งการส่งออกสินค้าของไทย กลับมาขยายตัวเพิ่มขึ้นในทุกตลาด อีกทั้งยังได้รับปัจจัยบวกจากตลาดใหม่ที่มีศักยภาพ โดยเฉพาะตลาดส่งออกของประเทศฮ่องกง ออสเตรเลีย และ ตะวัน ออกกลาง ประกอบกับตลาดส่งออกหลักกลับมาขยายตัวเพิ่มขึ้น

โดย ประเทศ คู่ค้า มีการขยายตัวสูง ได้แก่ ประเทศ ออสเตรเลีย ซึ่งในเดือนนี้มีการขยายตัวร้อยละ 47.0 ส่วนประเทศในกลุ่มอาเซียน ได้แก่ อินโดนีเซีย ซึ่งในเดือนนี้มีการขยายตัวร้อยละ 17.4 ส่วนประเทศจีน กลับหดตัวร้อยละ 6.7 ส่วนประเทศญี่ปุ่น ขยายตัว ร้อยละ 11.1 และประเทศสหรัฐอเมริกา ขยายตัวร้อยละ 18.3

การค้าระหว่างประเทศของวิสาหกิจขนาดกลางและขนาดย่อม

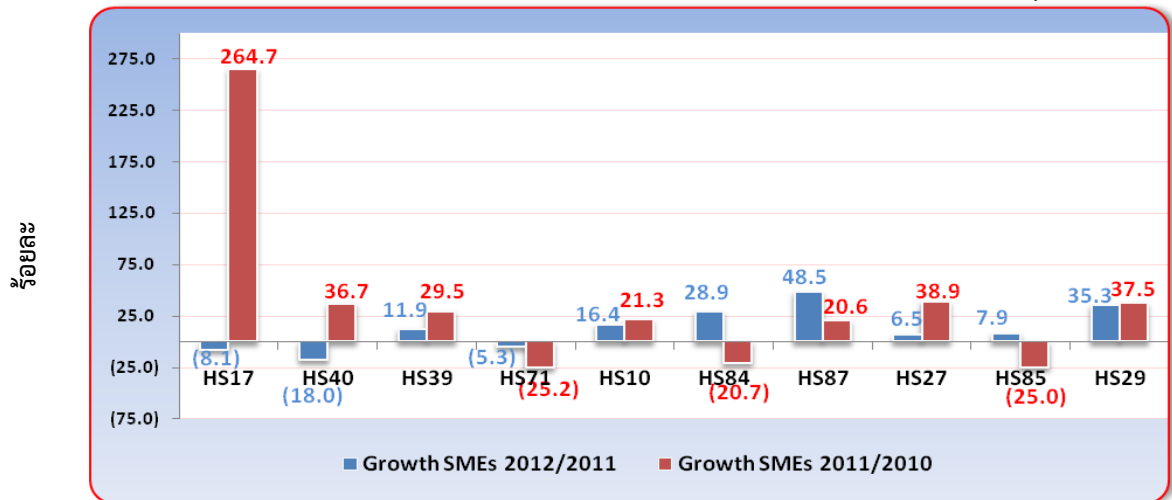
❖ การส่งออกของวิสาหกิจขนาดกลางและขนาดย่อม

สัดส่วนมูลค่าการส่งออกของวิสาหกิจขนาดกลางและขนาดย่อม จำแนกสินค้าสำคัญ(เดือนตุลาคม 2555)



ที่มา : กรมศุลกากร ประมวลผลโดย สำนักงานส่งเสริมวิสาหกิจขนาดกลางและขนาดย่อม

อัตราการขยายตัวของวิสาหกิจขนาดกลางและขนาดย่อมจำแนกตามหมวดสินค้าสำคัญ (เดือนตุลาคม 2555)

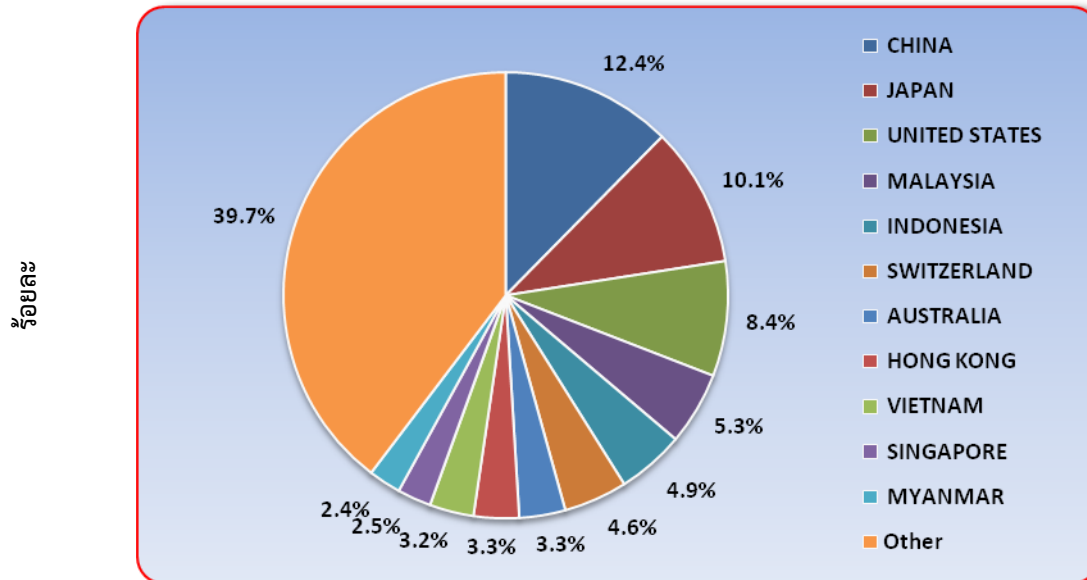


ที่มา : กรมศุลกากร ประมวลผลโดย สำนักงานส่งเสริมวิสาหกิจขนาดกลางและขนาดย่อม

สัดส่วนของการส่งออกของ SMEs เดือนตุลาคม 2555 จำแนกหมวดสินค้าสำคัญ พบว่า สินค้าที่มีสัดส่วนสูงที่สุดอยู่ในหมวดอัญมณี และเครื่องประดับ มีสัดส่วนร้อยละ 12.6 รองลงมาอยู่ใน หมวดพลาสติก และของทำด้วยพลาสติก และหมวดยาง และของทำด้วยยาง มีสัดส่วนร้อยละ 10.6 และ 7.4 ตามลำดับ ส่วนสินค้าอุตสาหกรรมเช่น เครื่องจักร และคอมพิวเตอร์และอุปกรณ์ มีสัดส่วนอยู่ที่ร้อยละ 5.4 ส่วนหมวดสินค้าสำคัญที่มีอัตราการขยายตัวสูงเมื่อเทียบกับเดือนเดียวกันของปีก่อน ได้แก่ หมวดยานยนต์และส่วนประกอบ ซึ่งมีอัตราการขยายตัวร้อยละ 48.5 รองลงมาคือ หมวดเคมีภัณฑ์อินทรีย์ และหมวดเครื่องจักร และคอมพิวเตอร์และอุปกรณ์ เป็นต้น

## การค้าระหว่างประเทศของวิสาหกิจขนาดกลางและขนาดย่อม

สัดส่วนการส่งออกของวิสาหกิจขนาดกลางและขนาดย่อม จำแนกตามประเทศคู่ค้า (เดือนตุลาคม 2555)



ที่มา : กรมศุลกากร ประมวลผลโดย สำนักงานส่งเสริมวิสาหกิจขนาดกลางและขนาดย่อม

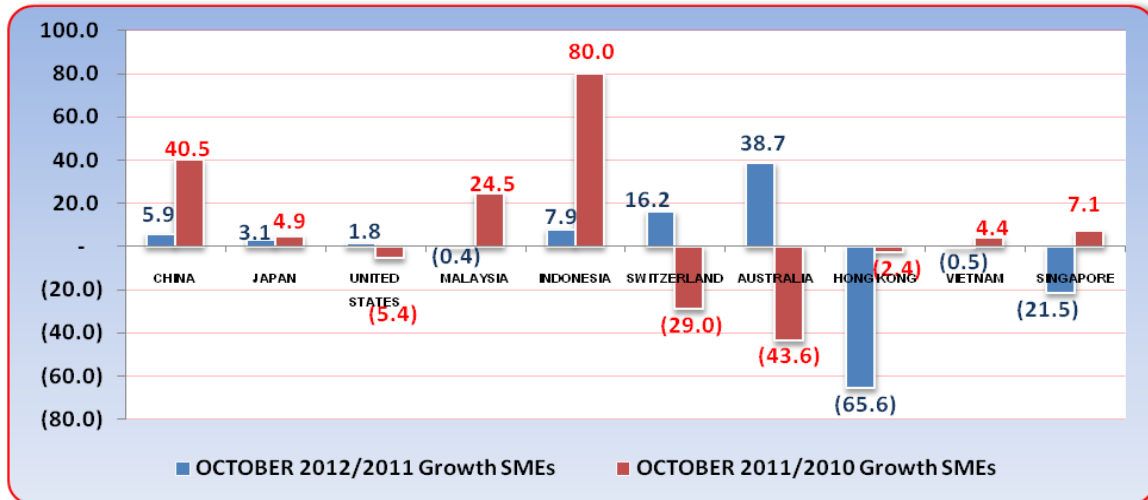
## ❖ การส่งออกของวิสาหกิจขนาดกลางและขนาดย่อม

การส่งออกของ SMEs เดือนตุลาคม 2555 จำแนกตามประเทศการส่งออก พบว่าสัดส่วน นของการส่งออกไปยังประเทศจีน มีสัดส่วนสูงที่สุดคิดเป็นร้อยละ 12.4 รองลงมาได้แก่ประเทศญี่ปุ่น และประเทศสหรัฐอเมริกา คิดเป็นร้อยละ 10.1 และ 8.4 ตามลำดับ ส่วนประเทศ สวิตเซอร์แลนด์ มีสัดส่วนเพียงร้อยละ 4.6 นอกจากนั้น การค้าในประเทศอาเซียน เช่น มาเลเซีย เวียดนาม อินโดนีเซีย ฟิลิปปินส์ ก็ยังมีบทบาทสำคัญอย่างมากเช่นเดียวกัน โดยที่ประเทศ มาเลเซีย มีสัดส่วนในการส่งออกสูงสุดในกลุ่มประเทศอาเซียน คิดเป็นร้อยละ 5.3

## การค้าระหว่างประเทศของวิสาหกิจขนาดกลางและขนาดย่อม

## ❖ การส่งออกของวิสาหกิจขนาดกลางและขนาดย่อม

อัตราการขยายตัวจำแนกประเทศที่สำคัญ (เดือนตุลาคม 2555)



ที่มา : กรมศุลกากร

ประมวลผลโดย สำนักงานส่งเสริมวิสาหกิจขนาดกลางและขนาดย่อม

การส่งออกของ SMEs จำแนกประเทศคู่ค้าที่สำคัญ พบว่ามีมูลค่าการส่งออกขยายตัวเพิ่มขึ้นเล็กน้อย โดยในเดือนตุลาคม 2555 ประเทศจีน มีมูลค่าการส่งออกขยายตัวจากเดือนเดียวกันของปีก่อนร้อยละ 5.9 ส่วนประเทศญี่ปุ่น มีมูลค่าการส่งออกขยายตัวจากเดือนเดียวกันของปีก่อนร้อยละ 3.1 และประเทศสหรัฐอเมริกา มีมูลค่าการส่งออก ขยายตัวจากปีก่อน ร้อยละ 1.8 ส่วนประเทศออสเตรเลีย มีมูลค่าการส่งออกขยายตัวเพิ่มขึ้น ร้อยละ 38.7 จากเดือนเดียวกันของปีก่อน และเมื่อพิจารณาในประเทศในอาเซียน อย่างเช่น ประเทศอินโดนีเซีย จะมีมูลค่าการส่งออกขยายตัวสูงขึ้นจากปีที่ผ่านมา ร้อยละ 7.9 จากการที่การส่งออกมีการขยายตัวเพิ่มขึ้น เนื่องจากแนวโน้มการขยายตัวอย่างต่อเนื่อง ของเศรษฐกิจโลก รวมทั้งสินค้าเกษตรและอาหารที่ราคามีการปรับตัวสูงขึ้นต่อเนื่อง

การส่งออกของ SMEs รายประเทศ พบว่า ประเทศญี่ปุ่นที่มีมูลค่าการส่งออกขยายตัวร้อยละ 3.1 จากเดือนเดียวกันของปีก่อน เกิดจาก การขยายตัวของสินค้าสำคัญในหมวด พลาสติก และของทำด้วยพลาสติก รวมทั้งหมวดอัญมณี และเครื่องประดับ และหมวดของปรุงแต่งจากเนื้อสัตว์ ปลา สัตว์น้ำ เป็นต้น ส่วนสภาวะการส่งออกในตลาดสหรัฐอเมริกามีมูลค่าการส่งออกขยายตัวเล็กน้อยเพียงร้อยละ 1.8 เมื่อเทียบกับเดือนเดียวกันของปีก่อน โดยหมวดสินค้าสำคัญที่มีการขยายตัวสูง ได้แก่ หมวดอุปกรณ์ไฟฟ้าและส่วนประกอบ หมวดของเล่น ของเล่นเกม และของใช้ที่จำเป็นในการเล่นเกม และหมวดอัญมณีเพชร เป็นต้น จะเห็นว่า สินค้าสินค้าอุตสาหกรรม เช่น เครื่องจักร และคอมพิวเตอร์และอุปกรณ์ กลับมีทิศทางขยายตัวเพิ่มขึ้น ซึ่งแสดงให้เห็นว่า เศรษฐกิจสหรัฐอเมริกาเริ่มมีแนวโน้มฟื้นตัวอย่างต่อเนื่อง แต่ยังคงต้องตระหนักถึง ปัญหาจากวิกฤติทางการเงิน นอกจากนั้น สภาวะการส่งออกในตลาดจีน พบว่า มูลค่าการส่งออก ก็มีทิศทางขยายตัวเพิ่มสูงขึ้น โดยขยายตัว ร้อยละ 5.9 จากการขยายตัวของสินค้าสำคัญในหมวด พืชผัก รองลงมาคือ หมวดเครื่องจักร และคอมพิวเตอร์และอุปกรณ์ และหมวดผลไม้ ตามลำดับ