

รายงานสถานการณ์วิสาหกิจขนาดกลางและขนาดย่อม ประจำเดือนธันวาคม 2554

บทสรุปผู้บริหาร

ภาวะเศรษฐกิจวิสาหกิจขนาดกลางและขนาดย่อม ด้านธุรกิจภาคการค้าและบริการ โดยดัชนีความเชื่อมั่นภาคการค้าและบริการ เดือนพฤศจิกายน 2554 พบว่า มีค่าดัชนี 48.5 ปรับตัวเพิ่มขึ้นจาก 43.4 ในเดือนก่อน โดยองค์ประกอบปรับตัวเพิ่มขึ้นทั้งหมดโดยเฉพาะด้านกำไรและยอดขายเป็นหลัก สาเหตุเนื่องมาจากผู้ประกอบการและประชาชนเริ่มคลายความวิตกกังวลต่อสถานการณ์น้ำท่วมลงบ้าง รวมทั้งภาครัฐมีแนวทางในการแก้ไขปัญหาดังกล่าวและมีมาตรการช่วยเหลือเยียวยาจากหน่วยงานต่างๆ ทำให้ผู้ประกอบการมีความเชื่อมั่นเพิ่มมากขึ้น

เมื่อเปรียบเทียบดัชนีความเชื่อมั่น 4 ภาคธุรกิจ ระหว่าง ดัชนีความเชื่อมั่นผู้ประกอบการการค้าและบริการ (TSSI) ดัชนีความเชื่อมั่นภาคอุตสาหกรรม (TISI) ดัชนีความเชื่อมั่นทางธุรกิจ (BSI) และดัชนีความเชื่อมั่นผู้บริโภค (CCI) พบว่า ทุกดัชนีมีการปรับตัวลดลงจากเดือนก่อน เนื่องจากการชะลอตัวของเศรษฐกิจยุโรปเป็นสำคัญ อีกทั้งการเกิดวิกฤตน้ำท่วม ส่งผลกระทบต่อเศรษฐกิจไทยในวงกว้าง โดยเฉพาะภาคการผลิตที่เสียหายรุนแรง และยังคงส่งผลกระทบต่ออุตสาหกรรมต่อเนื่องที่ตัวยุทธการผลิตเนื่องจากขาดแคลนชิ้นส่วนในการผลิต ยิ่งไปกว่านั้น ยังทำให้การขนส่งสินค้าเป็นไปด้วยความล่าช้าหรือไม่สามารถขนส่งสินค้าได้ ทำให้ส่งผลกระทบต่อต้นทุนของผู้ประกอบการโดยตรง

ส่วนภาคอุตสาหกรรม ดัชนีผลผลิตอุตสาหกรรมมีค่าดัชนี (มูลค่าเพิ่ม) เดือนพฤศจิกายน 2554 อยู่ที่ 81.9 ปรับตัวลดลงเมื่อเทียบกับเดือนเดียวกันของปีก่อน ร้อยละ 18.7 ส่วนอัตราการใช้จ่ายกำลังการผลิตมีค่าดัชนีอยู่ที่ 46.2 ลดลงจากช่วงเดียวกันของปีก่อน ซึ่งมีดัชนีอยู่ที่ 50.8

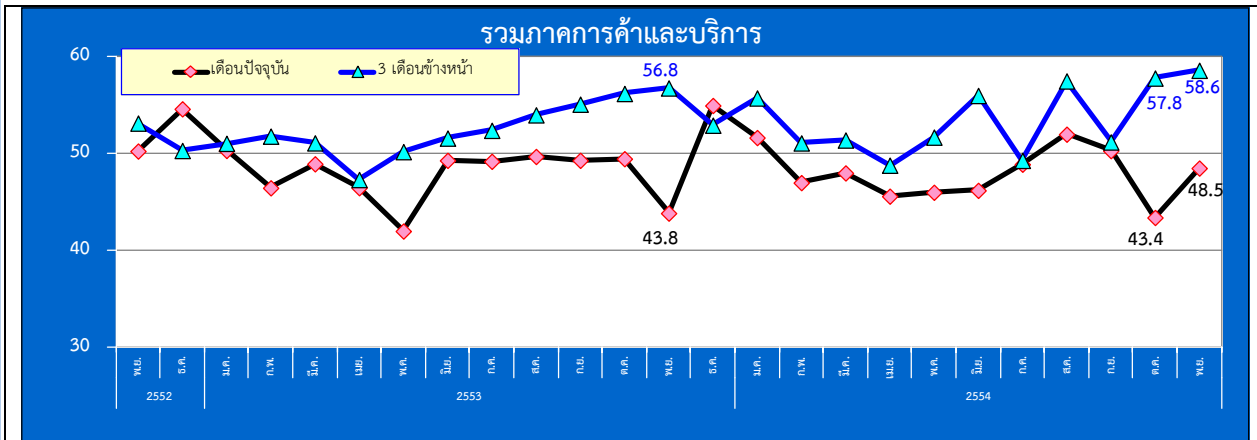
การจัดตั้งและสิ้นสภาพกิจการ เดือนพฤศจิกายน 2554 พบว่า ในส่วนการจัดตั้งกิจการใหม่จำนวน 2,940 ราย ลดลงจากเดือนเดียวกันของปีก่อนถึงร้อยละ 38.2 ส่วนการยกเลิกกิจการมีจำนวน 1,020 ราย เพิ่มขึ้นจากเดือนเดียวกันของปีก่อนร้อยละ 48.7

เมื่อพิจารณาด้าน การส่งออกเดือน พฤศจิกายน 2554 พบว่า SMEs มีมูลค่าการส่งออก 154,115.34 ล้านบาท ขยายตัวเพิ่มขึ้นร้อยละ 4.2 เมื่อเทียบกับเดือนเดียวกันของปีก่อน แต่หดตัวลงร้อยละ 0.4 เมื่อเทียบกับเดือนก่อนหน้า โดยสินค้าสำคัญที่มีการขยายตัวของการส่งออกสูง ได้แก่ หมวดน้ำตาล รองลงมาคือ หมวดเครื่องจักร และคอมพิวเตอร์และอุปกรณ์ และหมวดเคมีภัณฑ์อินทรีย์ เป็นต้น ส่วนตลาดที่มีการขยายตัวการส่งออกสูง ได้แก่ อินโดนีเซีย จีน และญี่ปุ่น ตามลำดับ

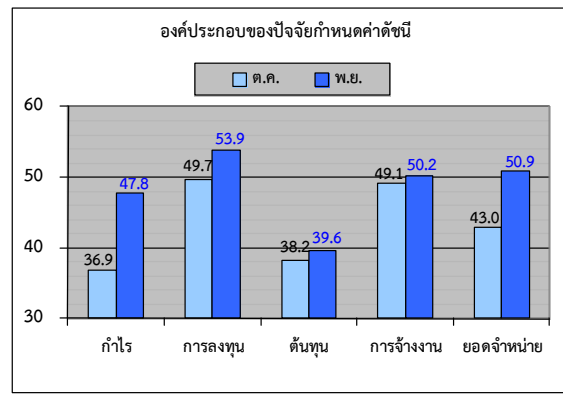


ดัชนีความเชื่อมั่นผู้ประกอบการค้าและบริการรายเดือน (TSSI)

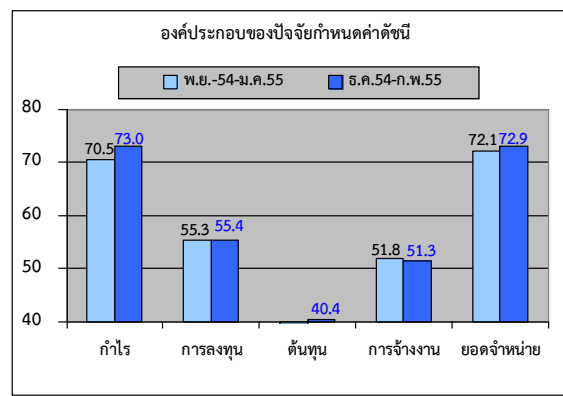
❖ ความเชื่อมั่น TSSI (SMEs) ประจำเดือนพฤศจิกายน ปี 2554



❖ □ ดัชนี TSSI SMEs ภาคการค้าและบริการ พฤศจิกายน 2554 เท่ากับ 48.5 ปรับตัวเพิ่มขึ้นจาก 43.4 ในเดือนก่อน โดยองค์ประกอบปรับตัวเพิ่มขึ้นทั้งหมดโดยเฉพาะด้านกำไรและยอดขายเป็นหลัก สาเหตุเนื่องมาจากผู้ประกอบการและประชาชนเริ่มคลายความวิตกกังวลต่อสถานการณ์น้ำท่วมลงบ้าง รวมทั้งภาครัฐมีแนวทางในการแก้ไขปัญหาดังกล่าวและมีมาตรการช่วยเหลือเยียวยาจากหน่วยงานต่างๆ ทำให้ผู้ประกอบการมีความเชื่อมั่นเพิ่มมากขึ้น

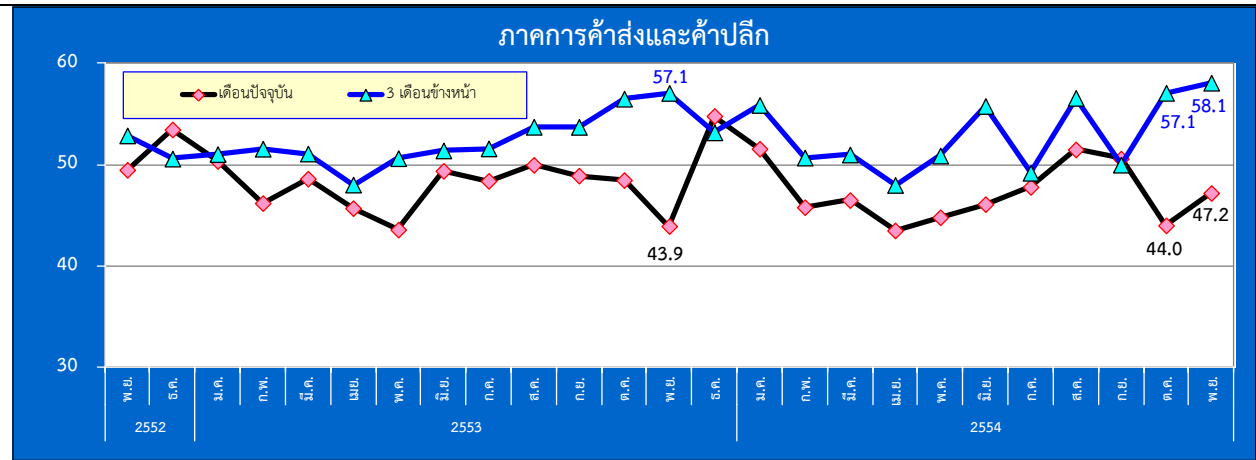


❖ ดัชนีคาดการณ์ 3 เดือนปรับตัวเพิ่มขึ้นจากเดือนก่อนที่ระดับ 57.8 มาอยู่ 58.6 โดยเป็นการปรับตัวเพิ่มขึ้นเกือบทุกองค์ประกอบโดยเฉพาะด้านกำไร เป็นหลัก

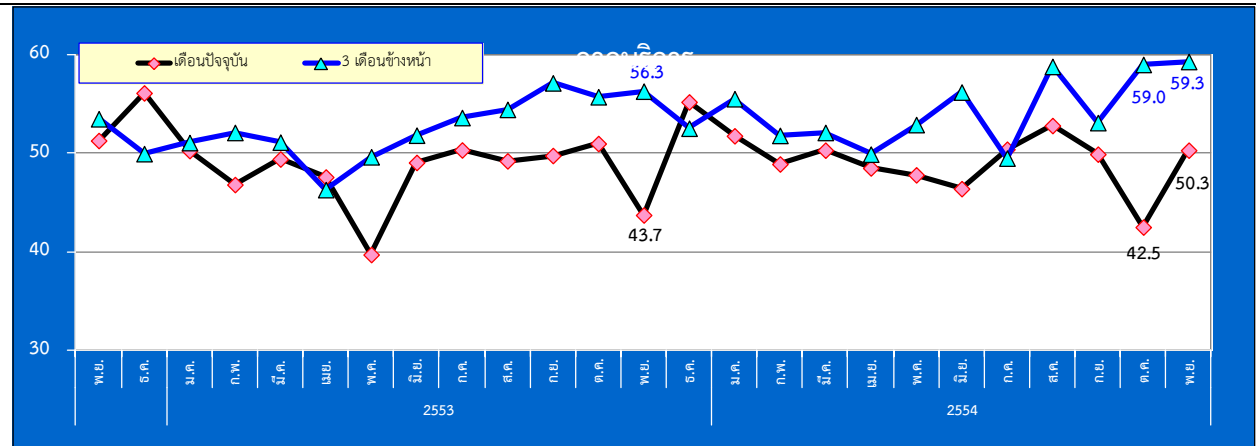


ดัชนีความเชื่อมั่นผู้ประกอบการภาคการค้าและบริการรายเดือน (TSSI)

❖ ความเชื่อมั่น TSSI (SMEs) ประจำเดือนพฤศจิกายน 2554



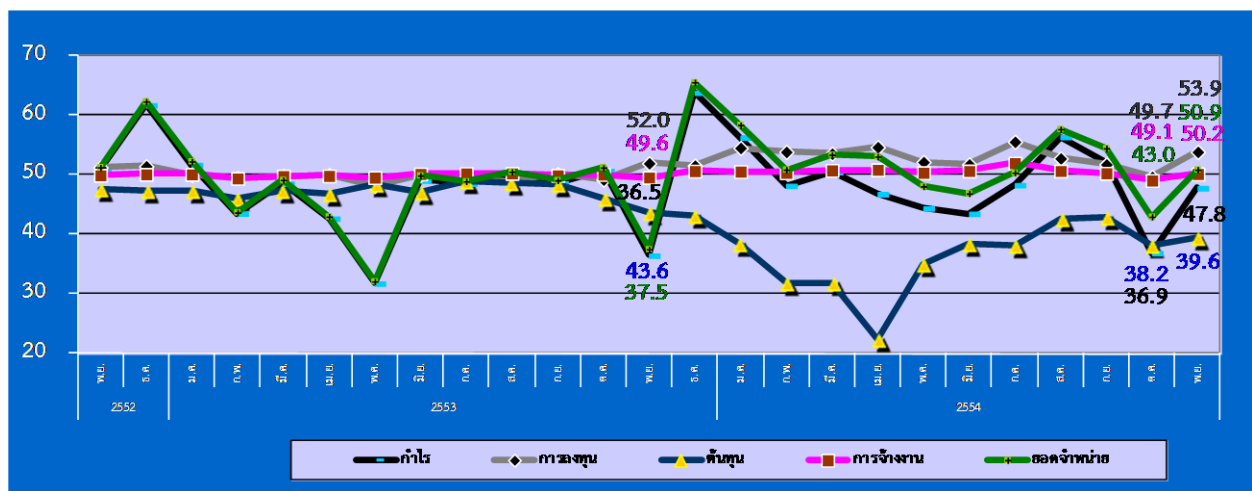
ดัชนี TSSI SMEs ภาคการค้าส่งและค้าปลีก พฤศจิกายน 2554 เท่ากับ 47.2 ปรับตัวเพิ่มขึ้นจาก 44.0 ในเดือนก่อน ซึ่งปรับตัวเพิ่มขึ้นทุกองค์ประกอบในปัจจุบันโดยเฉพาะองค์ประกอบด้านกำไร และยอดจำหน่าย ในส่วนภาคการค้าส่ง พฤศจิกายน 2554 อยู่ในระดับลดลง เท่ากับ 46.1 จากระดับ 46.8 ในเดือนก่อน สาขาที่ปรับตัวลดลง อาทิ ค้าส่งวัสดุก่อสร้าง สำหรับภาคการค้าปลีก พฤศจิกายน 2554 เท่ากับ 47.6 เพิ่มขึ้นจาก 43.0 ลดลง อาทิสายค้าปลีกสินค้าอุปโภคบริโภคดั้งเดิมและค้าปลีกสมัยใหม่



ดัชนี TSSI SMEs ภาคบริการ พฤศจิกายน 2554 เท่ากับ 50.3 ปรับตัวเพิ่มขึ้นจาก 42.5 ในเดือนก่อน ซึ่งในเดือนปัจจุบันปรับตัวเพิ่มขึ้นทุกองค์ประกอบโดยเฉพาะด้านกำไร และยอดจำหน่าย และเมื่อเปรียบเทียบกับปีก่อนดัชนีอยู่ในระดับที่เพิ่มขึ้น โดยสาขาธุรกิจที่เพิ่มขึ้นสูง ได้แก่ กิจการด้านการขนส่ง เนื่องจากสถานการณ์น้ำท่วมรุนแรงในหลายพื้นที่เริ่มคลี่คลายเข้าสู่ภาวะปกติ แม้จะยังมีอีกหลายพื้นที่ที่ยังคงมีน้ำท่วมอยู่แต่ในส่วนของเส้นทางคมนาคมสายหลักในช่วงเวลาดังกล่าวสามารถกลับมาใช้ได้ค่อนข้างเป็นปกติ ส่งผลให้การบริการขนส่งทั้งในส่วนของขนส่งสินค้าและขนส่งมวลชนเริ่มกลับมาให้บริการได้ปกติ

ดัชนีความเชื่อมั่นผู้ประกอบการภาคการค้าและบริการรายเดือน (TSSI)

❖ ความเชื่อมั่น TSSI (SMEs) แยกตามองค์ประกอบธุรกิจปี (พฤศจิกายน 2552 – พฤศจิกายน 2554)

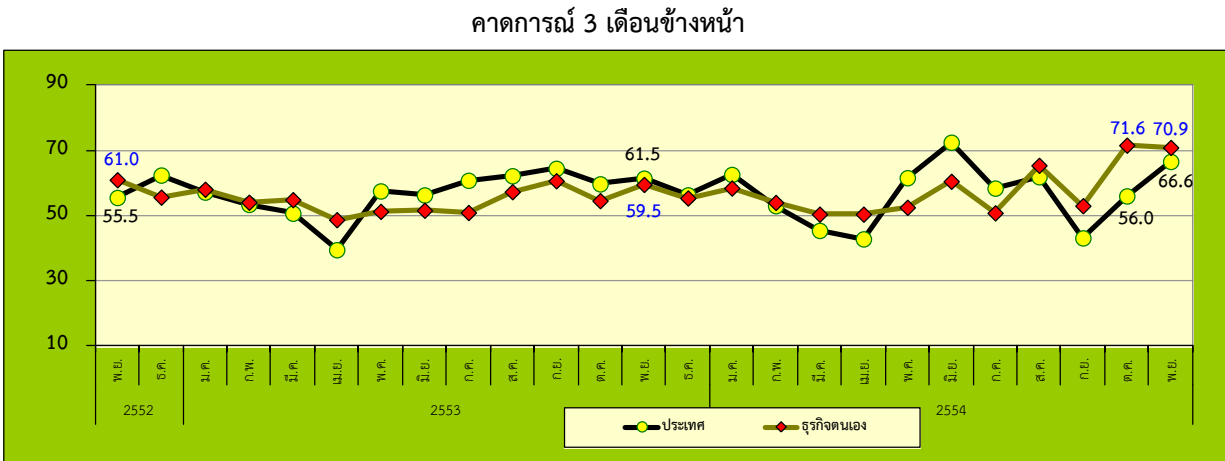
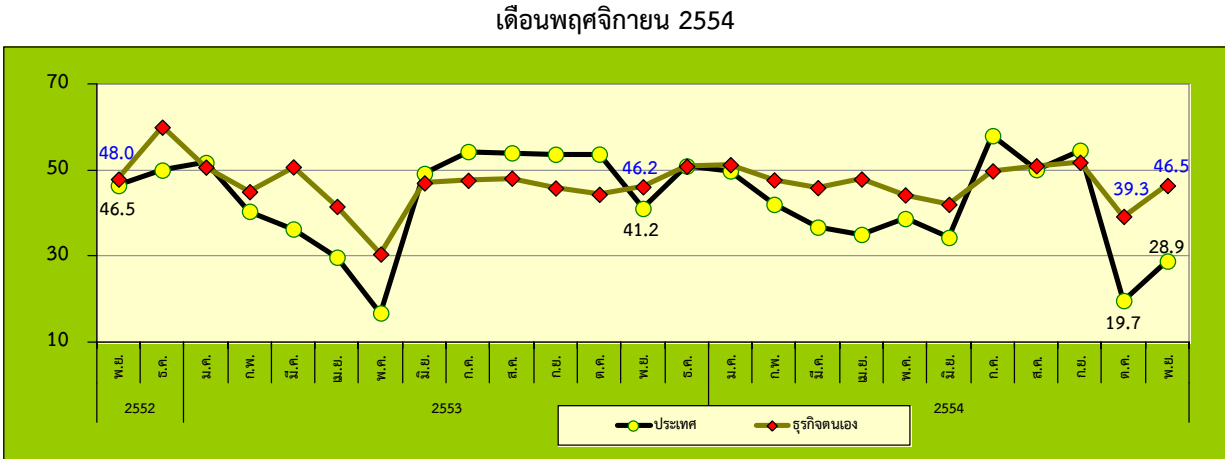


❖ องค์ประกอบของดัชนีในปัจจุบันปรับตัวเพิ่มขึ้นทุกองค์ประกอบ ได้แก่ ดัชนีด้านกำไร การลงทุน ต้นทุน การจ้างงาน และยอดขาย โดยค่าดัชนีที่ปรับเพิ่มขึ้นจากเดือนตุลาคม 2554 อยู่ที่ระดับ 47.8 53.9 39.6 50.2 และ 50.9 ตามลำดับ

ที่มา : รายงานดัชนีความเชื่อมั่นผู้ประกอบการภาคการค้าและบริการ เดือนพฤศจิกายน 2554

ดัชนีความเชื่อมั่นผู้ประกอบการภาคการค้าและบริการรายเดือน (TSSI)

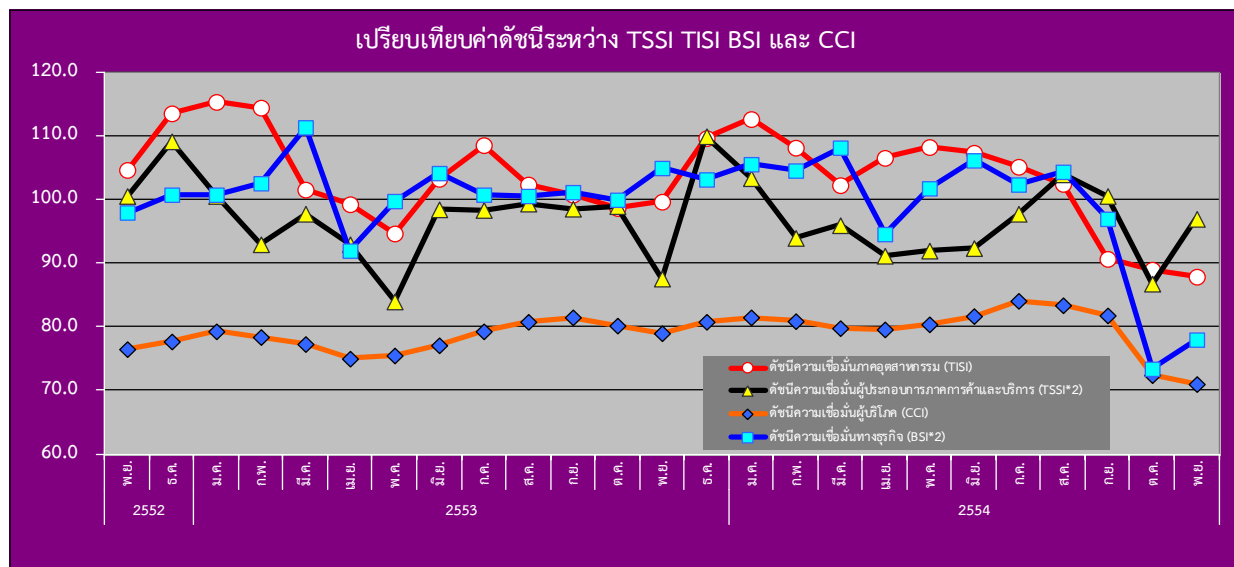
❖ ความเชื่อมั่นต่อภาวะเศรษฐกิจประเทศและธุรกิจตนเองของ SMEs



❖ ค่าดัชนีดัชนีความเชื่อมั่นของผู้ประกอบการ SMEs ภาคการค้าและบริการทั้งต่อภาวะเศรษฐกิจของประเทศและต่อธุรกิจตนเองในเดือนปัจจุบันปรับตัวเพิ่มขึ้นอยู่ที่ระดับ 28.9 และ 46.5 จากระดับ 19.7 และ 39.3 ตามลำดับ สำหรับค่าดัชนีคาดการณ์ 3 เดือนข้างหน้าดัชนีความเชื่อมั่นทั้งต่อภาวะเศรษฐกิจของประเทศปรับตัวในทิศทางที่ลดลงเล็กน้อยอยู่ที่ระดับ 70.9 จากระดับ 71.6 สำหรับดัชนีความเชื่อมั่นต่อธุรกิจตนเองปรับตัวในทิศทางที่เพิ่มขึ้น อยู่ที่ระดับ 66.6 จากระดับ 56.0 ในเดือนก่อน พิจารณาได้ว่าผู้ประกอบการวิสาหกิจขนาดกลางและขนาดย่อมภาคการค้าและบริการมีความเชื่อมั่นต่อเศรษฐกิจของประเทศและต่อธุรกิจตนเองในปัจจุบันเพิ่มขึ้น

ดัชนีความเชื่อมั่นผู้ประกอบการภาคการค้าและบริการรายเดือน (TSSI)

❖ เปรียบเทียบดัชนีความเชื่อมั่น 4 ภาคธุรกิจระหว่าง TSSI, TISI, BSI และ CCI รายเดือน



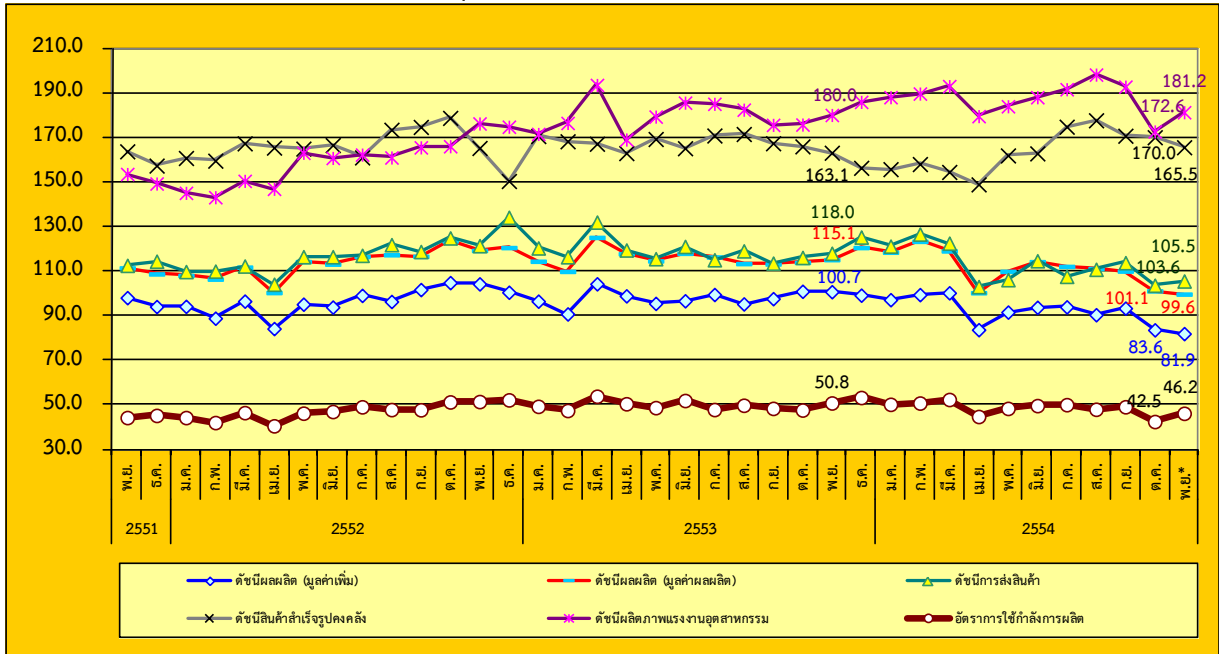
หมายเหตุ : ค่าดัชนี TSSI และ BSI ได้ทำการคำนวณปรับฐาน 100

- ❖ ค่าดัชนีความเชื่อมั่นในภาพรวมของดัชนีทั้ง 4 ภาคธุรกิจ ได้แก่ TSSI BSI CCI และ TISI ปรับตัวลดลงจากเดือนก่อนโดยค่าดัชนีทั้ง 4 ภาคธุรกิจในเดือนตุลาคม 2554 อยู่ที่ระดับ 86.8 73.4 72.4 และ 89.0 ตามลำดับ
- ❖ ดัชนี TSSI ปรับตัวลดลง ในเดือนตุลาคม 2554 โดยปัจจัยที่มีผลกระทบด้านลบ ได้แก่ สถานการณ์น้ำท่วมใหญ่ในพื้นที่ประเทศไทยโดยเฉพาะกรุงเทพฯและปริมณฑล ส่งผลเกิดความเสียหายต่อทรัพย์สินของประชาชน สถานประกอบการ สถานที่ราชการ รวมทั้งภาคการเกษตร ภาคอุตสาหกรรมและภาคบริการ
- ❖ ดัชนี BSI ปรับตัวลดลง จากผลกระทบภาวะน้ำท่วม และการชะลอตัวของเศรษฐกิจยุโรปเป็นสำคัญ แสดงถึงความเชื่อมั่นของผู้ประกอบการต่อภาวะธุรกิจแย่งลงจากเดือนก่อน โดยทุกองค์ประกอบต่ำกว่าระดับ 50 โดยเฉพาะองค์ประกอบด้านผลประกอบการ การผลิต และคำสั่งซื้อ ตามลำดับ
- ❖ ดัชนี CCI ปรับตัวลดลง เป็นเดือนที่ 2 เนื่องจากผลกระทบจากภาวะน้ำท่วมในหลายพื้นที่ของประเทศ และความไม่มั่นใจในความผันผวนของเศรษฐกิจโลกที่มีผลกระทบต่อเศรษฐกิจไทย
- ❖ ดัชนี TISI ปรับตัวลดลง จากองค์ประกอบของดัชนี ด้านยอดคำสั่งซื้อโดยรวม ยอดขายโดยรวม ปริมาณการผลิต และผลประกอบการจากวิกฤตน้ำท่วม ส่งผลกระทบต่อเศรษฐกิจไทยในวงกว้าง โดยเฉพาะภาคการผลิตที่เสียหายรุนแรง นิคมอุตสาหกรรมในจังหวัดพระนครศรีอยุธยา ปทุมธานี และบริเวณพื้นที่ใกล้เคียง ซึ่งเป็นแหล่งผลิตของอุตสาหกรรมที่สำคัญ อาทิ ยานยนต์ ชิ้นส่วนยานยนต์ ไฟฟ้าและอิเล็กทรอนิกส์ ต้องจมน้ำในเวลาอันรวดเร็ว แม้จะมีการป้องกันเป็นอย่างดีก็ตาม ทั้งนี้ ยังส่งผลกระทบต่อเนื่องที่ต้องหยุดการผลิตเนื่องจากขาดแคลนชิ้นส่วนในการผลิต ขณะเดียวกัน น้ำที่ท่วมขังบนถนนหลักหลายสายทำให้การขนส่งสินค้าเป็นไปด้วยความล่าช้าหรือไม่สามารถขนส่งสินค้าได้

ดัชนีผลผลิตอุตสาหกรรม SMEs รายเดือน

❖ ดัชนีผลผลิตอุตสาหกรรม SMEs รายเดือน (ณ เดือนพฤศจิกายน 2554)

ดัชนีผลผลิตอุตสาหกรรม SMEs เดือนพฤศจิกายน 2554



ที่มา : สำนักงานเศรษฐกิจอุตสาหกรรม

ประมวลโดย : สำนักงานส่งเสริมวิสาหกิจขนาดกลางและขนาดย่อม

หมายเหตุ : (*) เป็นดัชนีรวมเบื้องต้นของ 33 อุตสาหกรรม

	เดือนพฤศจิกายน 2554		
	ดัชนี (*)	อัตราการเปลี่ยนแปลงเมื่อเทียบกับเดือนก่อน (%)	อัตราการเปลี่ยนแปลงเมื่อเทียบกับเดือนเดียวกันของปีก่อน (%)
ดัชนีผลิต (มูลค่าเพิ่ม)	81.92	-2.01	-18.66
ดัชนีผลผลิต (มูลค่าผลผลิต)	99.65	-1.45	-13.44
ดัชนีการส่งสินค้า	105.54	1.83	-10.55
ดัชนีสินค้าสำเร็จรูปคงคลัง	165.55	-2.64	1.51
ดัชนีอัตราส่วนสินค้าสำเร็จรูปคงคลัง	317.01	23.59	46.40
ดัชนีแรงงานในภาคอุตสาหกรรม	49.49	-7.51	-14.34
ดัชนีผลิตภาพแรงงานอุตสาหกรรม	181.24	4.99	0.67
อัตราการใช้จ่ายการลงทุน	46.16		

ดัชนีผลผลิตอุตสาหกรรม (มูลค่าเพิ่ม) SMEs เดือนพฤศจิกายน 2554 อยู่ที่ระดับ 81.92 ลดลง ร้อยละ 2.01

ดัชนีในเดือนพฤศจิกายน 2554 เมื่อเทียบกับเดือนก่อนพบว่า ดัชนีผลผลิตอุตสาหกรรม (มูลค่าเพิ่ม) ดัชนีสินค้าสำเร็จรูปคงคลัง ดัชนีแรงงานในภาคอุตสาหกรรม ลดลง แต่ดัชนีอัตราส่วนสินค้าสำเร็จรูปคงคลัง ลดลง และดัชนีผลิตภาพแรงงานอุตสาหกรรม เพิ่มขึ้น

ที่มา : สำนักงานเศรษฐกิจอุตสาหกรรม

ประมวลโดย : สำนักงานส่งเสริมวิสาหกิจขนาดกลางและขนาดย่อม

หมายเหตุ : (*) เป็นดัชนีรวมเบื้องต้นของ 33 อุตสาหกรรม

ดัชนีผลผลิตอุตสาหกรรม SMEs รายเดือน

❖ ดัชนีผลผลิตอุตสาหกรรม SMEs เฉลี่ย ระหว่างเดือนมกราคม – พฤศจิกายน 2554 (ณ เดือนพฤศจิกายน 2554)

ดัชนีผลผลิตอุตสาหกรรม SMEs เฉลี่ย เทียบกับช่วงเดียวกันของปีก่อน

	ปี 2553 (ม.ค.-พ.ย.)	ปี 2554* (ม.ค.-พ.ย.)	อัตราการ เปลี่ยนแปลง
ดัชนีผลผลิต (มูลค่าเพิ่ม)	97.85	91.72	-6.27
ดัชนีผลผลิต (มูลค่าผลผลิต)	115.58	110.82	-4.12
ดัชนีการส่งสินค้า	118.78	112.31	-5.44
ดัชนีสินค้าสำเร็จรูปคงคลัง	167.44	163.67	-2.25
ดัชนีอัตราส่วนสินค้าสำเร็จรูปคงคลัง	228.89	263.03	14.92
ดัชนีแรงงานในภาคอุตสาหกรรม	56.26	54.99	-2.26
ดัชนีผลิตภาพแรงงานอุตสาหกรรม	179.46	187.13	4.27
อัตราการใช้กำลังการผลิต	49.63	48.34	-2.61

ดัชนีผลผลิตอุตสาหกรรม SMEs (มูลค่าเพิ่ม) เฉลี่ยปี 2554 (ม.ค. – พ.ย.) อยู่ที่ระดับ 91.72 ลดลงร้อยละ 6.27 จากค่าเฉลี่ยปี 2553 (ม.ค. – พ.ย.) ที่อยู่ที่ระดับ 97.85 ส่วนอัตราการใช้กำลังการผลิต ค่าเฉลี่ยปี 2554 อยู่ที่ระดับ 48.34 ลดลงร้อยละ 2.61 จากค่าเฉลี่ยปี 2553 อยู่ที่ระดับ 49.63

ที่มา : สำนักงานเศรษฐกิจอุตสาหกรรม

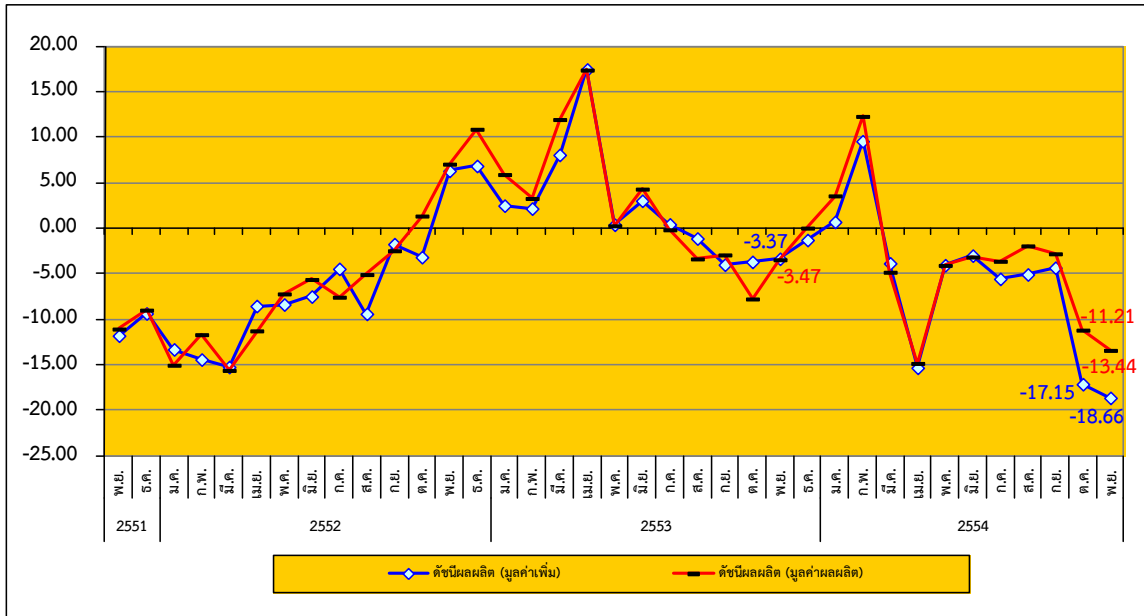
ประมวลโดย : สำนักงานส่งเสริมวิสาหกิจขนาดกลางและขนาดย่อม

หมายเหตุ : (*) เป็นดัชนีรวมเบื้องต้นของ 33 อุตสาหกรรม

ดัชนีผลผลิตอุตสาหกรรม SMEs รายเดือน

❖ ดัชนีผลผลิตอุตสาหกรรม SMEs รายเดือน (ณ เดือนพฤศจิกายน 2554)

อัตราการขยายตัวของดัชนีผลผลิตอุตสาหกรรม SMEs (ณ เดือนพฤศจิกายน 2554) Y-O-Y



ที่มา : สำนักงานเศรษฐกิจอุตสาหกรรม
ประมวลโดย : สำนักงานส่งเสริมวิสาหกิจขนาดกลางและขนาดย่อม

อัตราการขยายตัวของดัชนีผลผลิตถ่วงน้ำหนัก (มูลค่าเพิ่ม) และอัตราการขยายตัวของดัชนีผลผลิตถ่วงน้ำหนัก (มูลค่าผลผลิต) ระหว่าง พฤศจิกายน 2551 – พฤศจิกายน 2554 มีแนวโน้มการปรับตัวที่ลดลง และขยายตัวลดลงเมื่อเทียบกับช่วงเดียวกันของปีก่อน

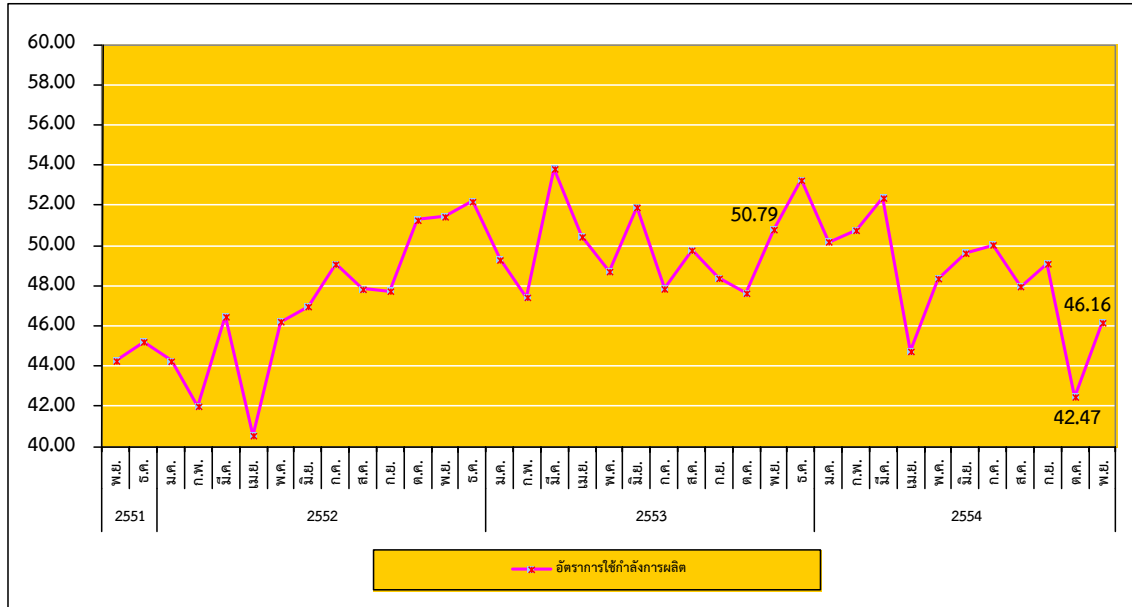
อัตราการขยายตัวของดัชนีผลผลิตถ่วงน้ำหนัก (มูลค่าเพิ่ม) ในเดือนพฤศจิกายน 2554 ลดลง เมื่อเทียบกับเดือนเดียวกันของปีที่แล้วร้อยละ (18.66) จากร้อยละ (-3.37) ในเดือนพฤศจิกายน 2553 สำหรับอัตราการขยายตัวของดัชนีผลผลิตถ่วงน้ำหนัก (มูลค่าผลผลิต) ในเดือนพฤศจิกายน 2554 ลดลงเท่ากับร้อยละ (13.44) แสดงให้เห็นว่า การขยายตัวของดัชนีผลผลิตอุตสาหกรรม SMEs มีการเติบโตที่ลดลง เมื่อเทียบกับช่วงเดียวกันของปีก่อน และเมื่อเทียบกับเดือนก่อนมีการขยายตัวลดลงเช่นกัน

โดยในภาพรวมเป็นการขยายตัวลดลงเนื่องมาจากการลดลงของกลุ่มการผลิตน้ำมันจากพืช น้ำมันจากสัตว์ และไขมันจากสัตว์ การผลิตผลิตภัณฑ์ที่ได้จากนม การผลิตผลิตภัณฑ์อื่นๆ การผลิตสิ่งของอื่นๆ ที่ทำจากกระดาษและกระดาษแข็ง และการผลิตผลิตภัณฑ์พลาสติก เป็นต้น

ดัชนีผลผลิตอุตสาหกรรม SMEs รายเดือน

❖ ดัชนีผลผลิตอุตสาหกรรม SMEs รายเดือน (ณ เดือนพฤศจิกายน 2554)

อัตราการใช้กำลังการผลิตของอุตสาหกรรม SMEs (พฤศจิกายน 2551 – พฤศจิกายน 2554)



ที่มา : สำนักงานเศรษฐกิจอุตสาหกรรม

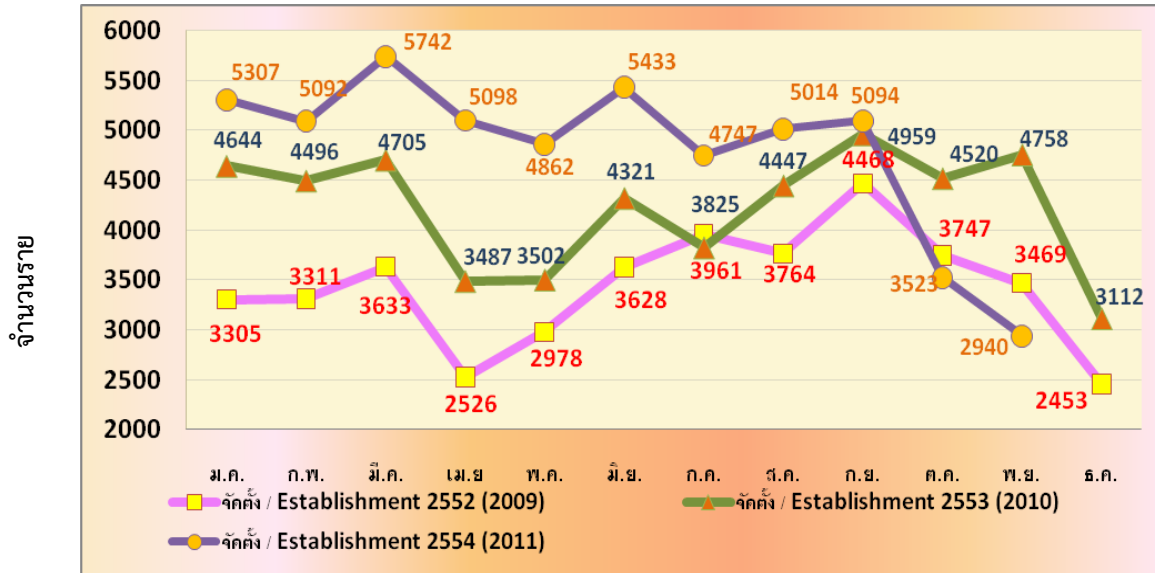
ประมวลโดย : สำนักงานส่งเสริมวิสาหกิจขนาดกลางและขนาดย่อม

อัตราการใช้กำลังการผลิต (Capacity Utilization) สะท้อนถึงอัตราการใช้ทรัพยากรในการผลิตสินค้า โดยแนวโน้มและการเคลื่อนไหวของอัตราการใช้กำลังการผลิตของ SMEs ระหว่าง พฤศจิกายน 2551 – พฤศจิกายน 2554 มีแนวโน้มลดลง แม้ว่าในเดือนพฤศจิกายน 2554 อัตราการใช้กำลังการผลิตปรับตัวเพิ่มขึ้นจากเดือนตุลาคม 2554 ซึ่งเท่ากับ 42.47 มาเป็น 46.16 ในเดือนพฤศจิกายน 2554 ซึ่งอัตราการใช้กำลังการผลิตยังคงปรับตัวอยู่ในระดับต่ำกว่าช่วงเดียวกันของปีก่อนที่เท่ากับ 50.79

การจัดตั้งและยกเลิกกิจการ ประจำเดือนพฤศจิกายน 2554

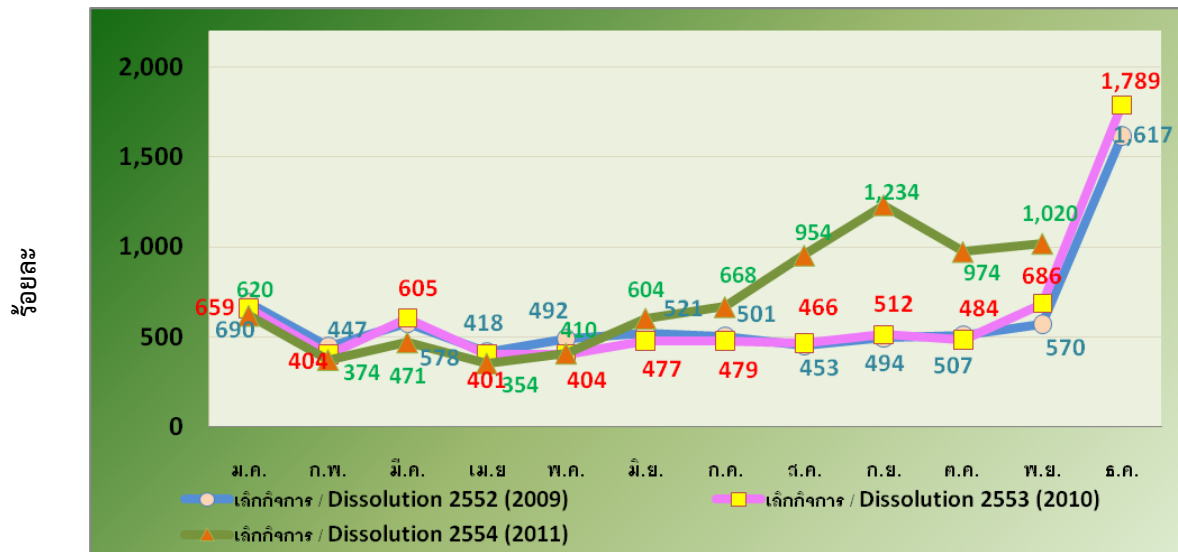
❖ การจัดตั้งและยกเลิกกิจการ

การจัดตั้งกิจการ รายเดือน (มกราคม 2552 – พฤศจิกายน 2554)



ที่มา : กรมพัฒนาธุรกิจการค้า
ประมวลผลโดย สำนักงานส่งเสริมวิสาหกิจขนาดกลางและขนาดย่อม

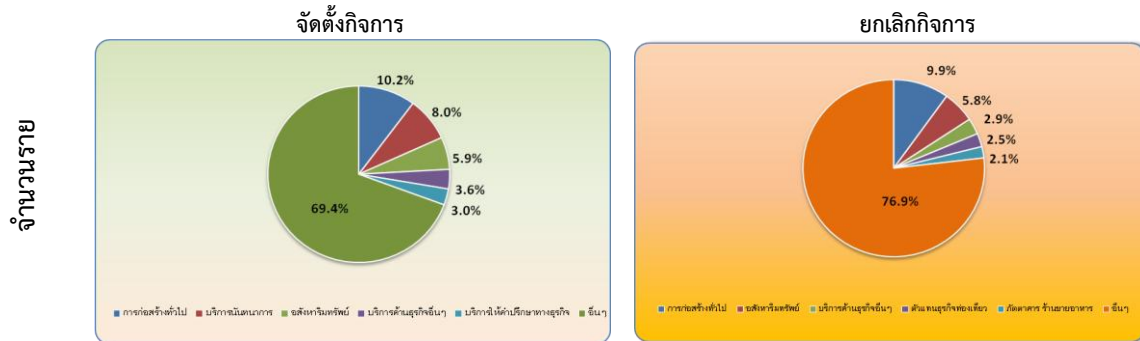
การยกเลิกกิจการ รายเดือน (มกราคม 2552 – พฤศจิกายน 2554)



ที่มา : กรมพัฒนาธุรกิจการค้า
ประมวลผลโดย สำนักงานส่งเสริมวิสาหกิจขนาดกลางและขนาดย่อม

การจัดตั้งและยกเลิกกิจการ

การจัดตั้งและสิ้นสภาพกิจการ รายเดือน (เดือนพฤศจิกายน 2554)

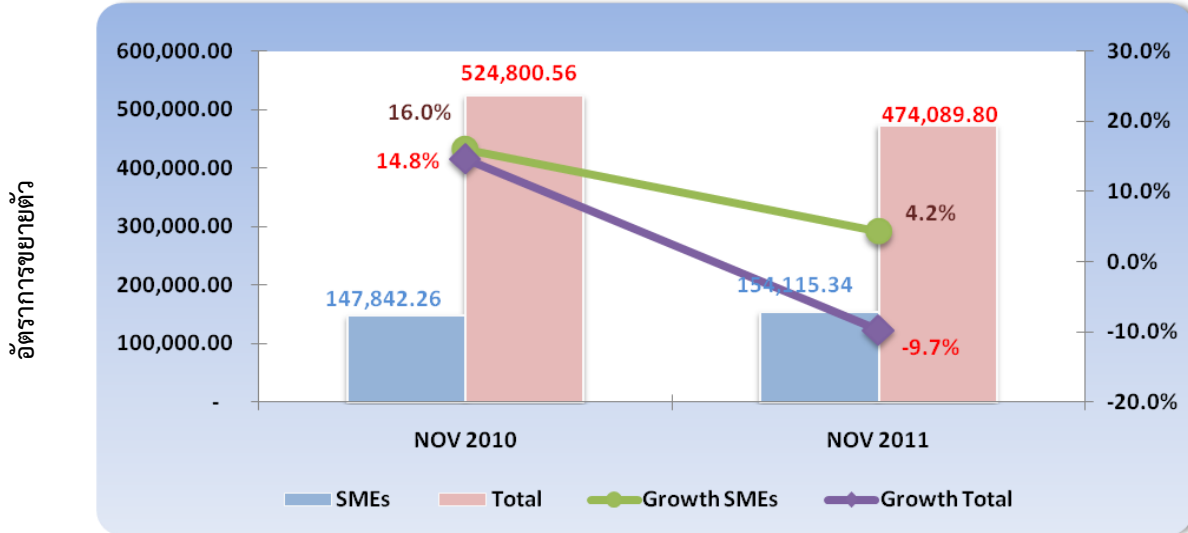


การจัดตั้งและยกเลิกกิจการเดือน พฤศจิกายน 2554 มีกิจการที่จัดตั้งใหม่ในเดือนนี้จำนวน 2,940 ราย มีการเลิกกิจการจำนวน 1,020 ราย โดยกิจการใหม่ที่จัดตั้งอยู่ใน ประเภทธุรกิจก่อสร้างทั่วไป ร้อยละ 10.2 รองลงมาอยู่ใน ประเภทบริการนันทนาการ ร้อยละ 8.0 ส่วนการยกเลิกกิจการนั้น จะอยู่ในประเภทธุรกิจก่อสร้างทั่วไป ร้อยละ 9.9 รองลงมาอยู่ในประเภทธุรกิจอาหารมัตริพย์ ร้อยละ 5.8

การค้าระหว่างประเทศของประเทศ และวิสาหกิจขนาดกลางและขนาดย่อม

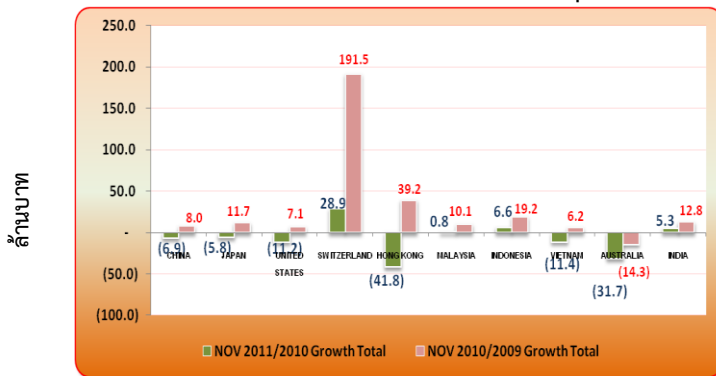
❖ การส่งออกของประเทศ

มูลค่าและอัตราการขยายตัวของ การส่งออกของประเทศและ SMEs (เดือนพฤศจิกายน 2554)



ที่มา : กรมศุลกากร ประมวลผลโดย สำนักงานส่งเสริมวิสาหกิจขนาดกลางและขนาดย่อม

อัตราการขยายตัวการส่งออกของประเทศ (เดือนพฤศจิกายน 2554)



ที่มา : กรมศุลกากร
ประมวลผลโดย สำนักงานส่งเสริมวิสาหกิจขนาดกลางและขนาดย่อม

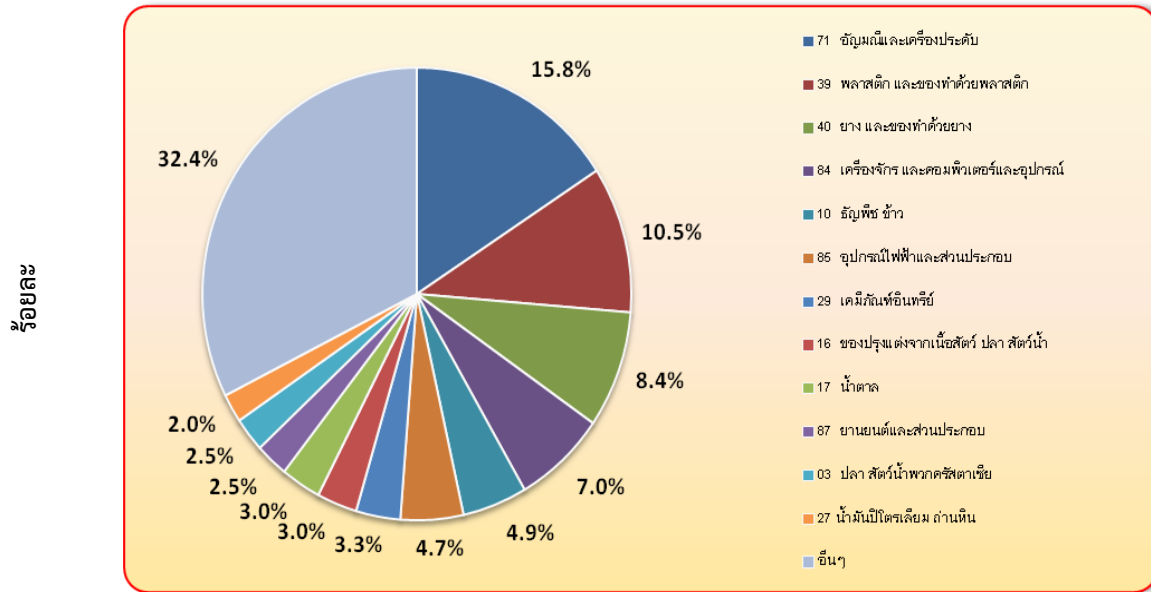
ส่วนสินค้าส่งออกที่สำคัญของประเทศในเดือนพฤศจิกายน 2554 ได้แก่สินค้าในหมวดเครื่องจักร คอมพิวเตอร์และอุปกรณ์ รองลงมาได้แก่หมวดอุปกรณ์ไฟฟ้าและส่วนประกอบ และหมวดยาง และของทำด้วยยาง เป็นต้น

การส่งออกของประเทศเดือนพฤศจิกายน 2554 มีมูลค่าการส่งออกอยู่ที่ 474,089.80 ล้านบาท ะลดตัวลงจากเดือนเดียวกันของปีก่อนร้อยละ 9.7 และหดตัวลดลงจากเดือนที่ผ่านมา ผลมาจากการเกิดอุทกภัย ที่รุนแรง ภายในประเทศ ทำให้ผลผลิตและสินค้าส่งออก โดยรวม เสียหาย แต่โดยภาพรวม แล้วความต้องการในตลาดโลก ยังมี แนวโน้ม เพิ่มขึ้น ตามทิศทางและแนวโน้มนการขยายตัวของเศรษฐกิจและการค้าของตลาดส่งออกสำคัญ โดยประเทศที่มีการขยายตัวสูงได้แก่ สวิตเซอร์แลนด์ ซึ่งในเดือนนี้มีการขยายตัวสูง ขึ้นร้อยละ 28.9 ส่วนประเทศ จีน หดตัวลงร้อยละ 6.9 ประเทศ ญี่ปุ่น หดตัวลงร้อยละ 5.8 และประเทศสหรัฐอเมริกา หดตัวลงร้อยละ 11.2 สำหรับประเทศคู่ค้าสำคัญในกลุ่มอาเซียน ที่มีอัตราการขยายตัว สูงสุด ได้แก่ ประเทศอินโดนีเซีย ซึ่งขยายตัวสูงถึงร้อยละ 6.6

การค้าระหว่างประเทศของวิสาหกิจขนาดกลางและขนาดย่อม

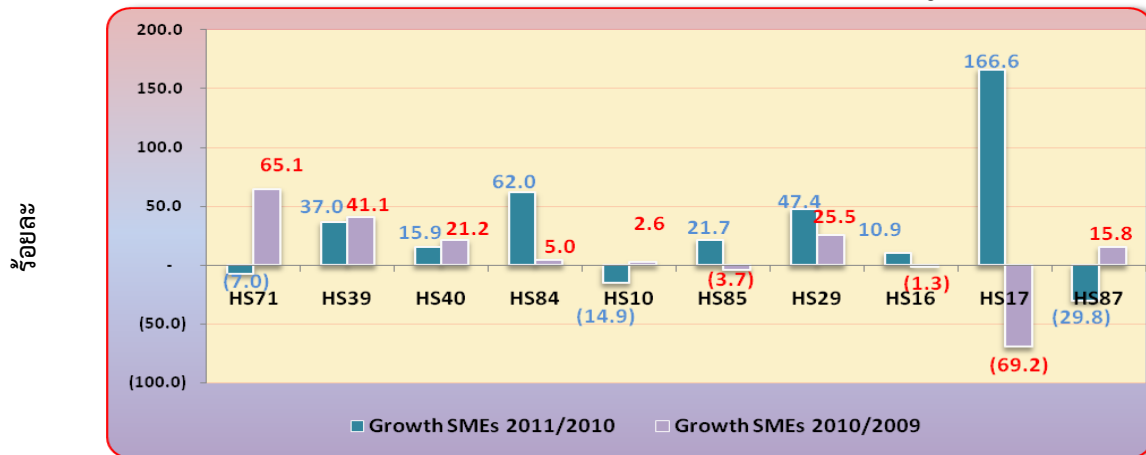
❖ การส่งออกของวิสาหกิจขนาดกลางและขนาดย่อม

สัดส่วนมูลค่าการส่งออกของวิสาหกิจขนาดกลางและขนาดย่อม จำแนกสินค้าสำคัญ (เดือนพฤศจิกายน 2554)



ที่มา : กรมศุลกากร ประมวลผลโดย สำนักงานส่งเสริมวิสาหกิจขนาดกลางและขนาดย่อม

อัตราการขยายตัวของวิสาหกิจขนาดกลางและขนาดย่อมจำแนกตามหมวดสินค้าสำคัญ (เดือนพฤศจิกายน 2554)

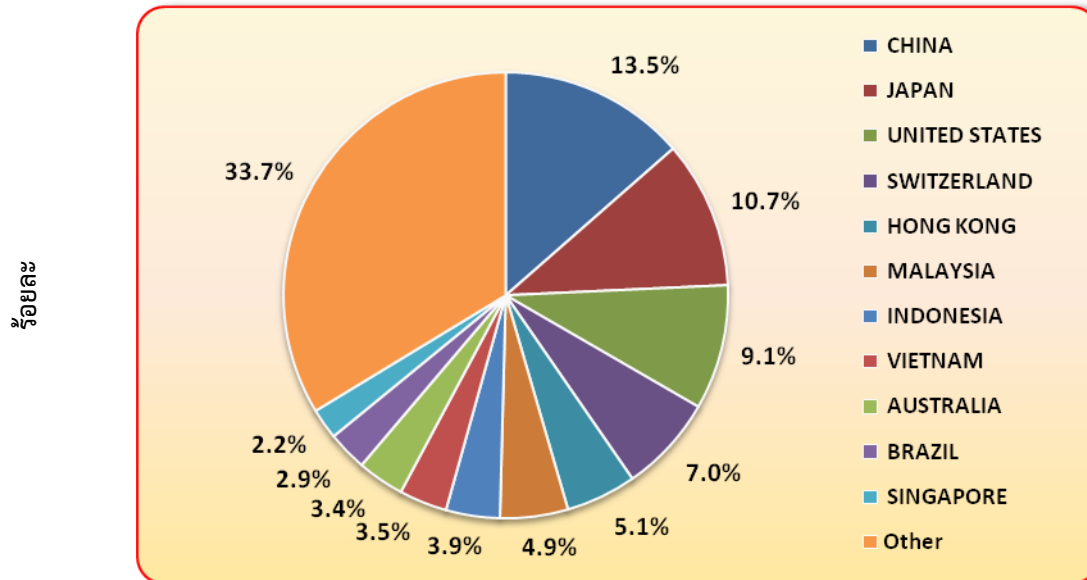


ที่มา : กรมศุลกากร ประมวลผลโดย สำนักงานส่งเสริมวิสาหกิจขนาดกลางและขนาดย่อม

สัดส่วนของการส่งออกของ SMEs เดือนพฤศจิกายน 2554 จำแนกหมวดสินค้าสำคัญ พบว่า สินค้าที่มีสัดส่วนสูงที่สุดอยู่ในหมวดอัญมณี และเครื่องประดับ มีสัดส่วนร้อยละ 15.8 รองลงมาอยู่ใน หมวดพลาสติก และของทำด้วยพลาสติก และหมวดยาง และของทำด้วยยาง มีสัดส่วนร้อยละ 10.5 และ 8.4 ตามลำดับ ส่วนสินค้าอุตสาหกรรมเช่น เครื่องจักร และคอมพิวเตอร์และอุปกรณ์ มีสัดส่วนอยู่ที่ร้อยละ 7.0 ส่วนหมวดสินค้าสำคัญที่มีอัตราการขยายตัวสูงเมื่อเทียบกับเดือนเดียวกันของปีก่อน ได้แก่ หมวดน้ำตาล ซึ่งมีอัตราการขยายตัวสูงถึงร้อยละ 166.6 รองลงมาคือ หมวดเครื่องจักร และคอมพิวเตอร์ และอุปกรณ์ และหมวดเคมีภัณฑ์อินทรีย์ เป็นต้น

การค้าระหว่างประเทศของวิสาหกิจขนาดกลางและขนาดย่อม

สัดส่วนการส่งออกของวิสาหกิจขนาดกลางและขนาดย่อม จำแนกตามประเทศคู่ค้า (เดือนพฤศจิกายน 2554)



ที่มา : กรมศุลกากร ประมวลผลโดย สำนักงานส่งเสริมวิสาหกิจขนาดกลางและขนาดย่อม

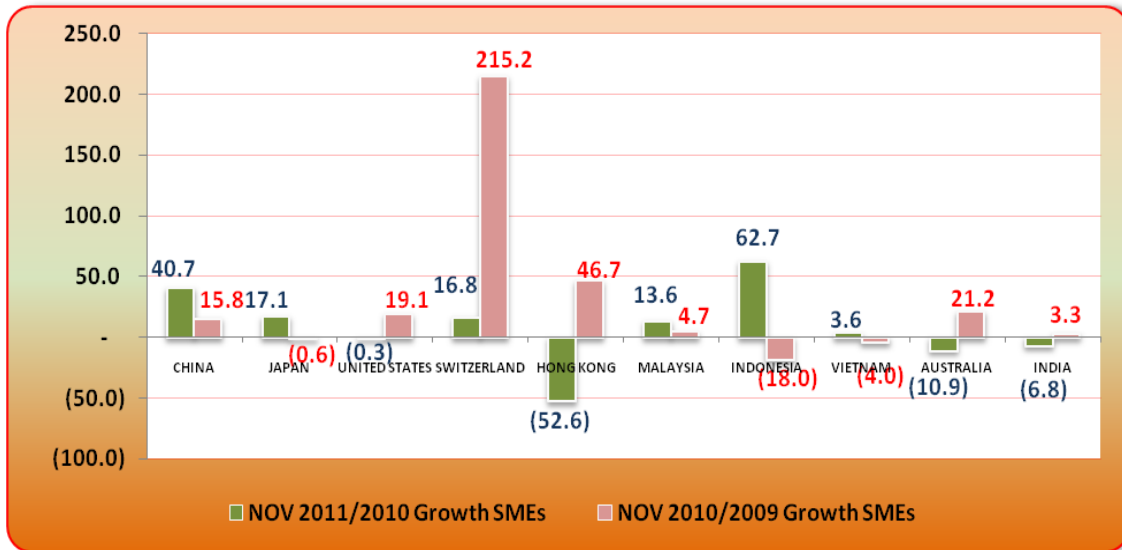
❖ การส่งออกของวิสาหกิจขนาดกลางและขนาดย่อม

การส่งออกของ SMEs เดือนพฤศจิกายน 2554 จำแนกตามประเทศการส่งออก พบว่าสัดส่วนของการส่งออกไปยังประเทศจีน มีสัดส่วนสูงที่สุดคิดเป็นร้อยละ 13.5 รองลงมาได้แก่ประเทศญี่ปุ่น และประเทศสหรัฐอเมริกา คิดเป็นร้อยละ 10.7 และ 9.1 ตามลำดับ ส่วนประเทศสวิตเซอร์แลนด์ มีสัดส่วนร้อยละ 7.0 นอกจากนี้ การค้าในประเทศอาเซียน เช่น มาเลเซีย เวียดนาม อินโดนีเซีย ฟิลิปปินส์ ก็ยังมีบทบาทสำคัญอย่างมากเช่นเดียวกัน โดยที่ประเทศ มาเลเซีย มีสัดส่วนในการส่งออกสูงสุดในกลุ่มประเทศอาเซียน คือมีสัดส่วนร้อยละ 4.9

การค้าระหว่างประเทศของวิสาหกิจขนาดกลางและขนาดย่อม

❖ การส่งออกของวิสาหกิจขนาดกลางและขนาดย่อม

อัตราการขยายตัวจำแนกประเทศที่สำคัญ (เดือนพฤศจิกายน 2554)



ที่มา : กรมศุลกากร

ประมวลผลโดย สำนักงานส่งเสริมวิสาหกิจขนาดกลางและขนาดย่อม

การส่งออกของ SMEs จำแนกประเทศคู่ค้าที่สำคัญ พบว่ามีมูลค่าการส่งออก เพิ่มขึ้นเล็กน้อย โดยในเดือนพฤศจิกายน 2554 ประเทศจีน มีมูลค่าการส่งออกสูงจากเดือนเดียวกันของปีก่อนร้อยละ 40.7 ส่วนประเทศญี่ปุ่น มีมูลค่าการส่งออกสูงจากเดือนเดียวกันของปีก่อนร้อยละ 17.1 ส่วนประเทศสหรัฐอเมริกา มีมูลค่าการส่งออก หดตัวลงจากปีก่อนเล็กน้อยร้อยละ 0.3 และประเทศฮ่องกง มีมูลค่าการส่งออกหดตัวอย่างมากร้อยละ 52.6 จากเดือนเดียวกันของปีก่อน และเมื่อพิจารณาในประเทศในโซนเอเชีย อย่างเช่น ประเทศอินโดนีเซีย จะมีมูลค่าการส่งออกสูงขึ้นจากปีที่ผ่านมาถึงร้อยละ 62.7 จากการที่การส่งออกมีการขยายตัวเพิ่มขึ้น เนื่องจากแนวโน้มการขยายตัวอย่างต่อเนื่องของเศรษฐกิจโลก รวมทั้งสินค้าเกษตรและอาหารที่ราคามีการปรับตัวสูงขึ้นต่อเนื่อง

การส่งออกของ SMEs รายประเทศ พบว่า ประเทศญี่ปุ่นที่มีมูลค่าการส่งออกเพิ่มขึ้นร้อยละ 17.1 จากเดือนเดียวกันของปีก่อน เกิดจาก การขยายตัวของ สินค้าใน หมวดพลาสติก และของทำด้วยพลาสติก และหมวด อุปกรณ์ไฟฟ้าและส่วนประกอบ เป็นต้น ส่วนสภาวะการส่งออกในตลาดสหรัฐอเมริกามีมูลค่าการส่งออกหดตัวลงเล็กน้อยร้อยละ 0.3 เมื่อเทียบกับเดือนเดียวกันของปีก่อน โดย หมวดสินค้าที่มีการขยายตัวสูง ได้แก่ หมวดอุปกรณ์ไฟฟ้าและส่วนประกอบ ร้อยละ 243.8 ส่วนสินค้ากลุ่มอื่นๆ กลับมีทิศทางหดตัวลง ซึ่งแสดงให้เห็นว่า เศรษฐกิจสหรัฐอเมริกาเริ่มมีทิศทางชะลอตัว และยังมีปัญหาจากวิกฤติทางการเงินอย่างต่อเนื่อง ส่วนสภาวะการส่งออกในตลาดจีน พบว่ามีมูลค่าการส่งออกขยายตัวสูงขึ้นร้อยละ 40.7 จากการขยายตัวของสินค้าในหมวดเคมีภัณฑ์อินทรีย์ รองลงมาคือ หมวดผลไม้และลูกนัตที่บริโภคได้ และหมวดไม้ และของทำด้วยไม้ ตามลำดับ