

รายงานสถานการณ์วิสาหกิจขนาดกลางและขนาดย่อม ประจำเดือนธันวาคม 2555

บทสรุปผู้บริหาร

ภาวะเศรษฐกิจวิสาหกิจขนาดกลางและขนาดย่อม ด้านธุรกิจภาคการค้าและบริการ โดยดัชนีความเชื่อมั่นภาคการค้าและบริการ เดือน ตุลาคม 2555 พบว่า มีค่าดัชนี 51.9 ปรับตัวเพิ่มขึ้นจาก 45.9 ในเดือนก่อน โดยองค์ประกอบปรับตัวเพิ่มขึ้นแทบทุกองค์ประกอบ โดยเฉพาะด้าน ยอดจำหน่าย และกำไร เนื่องจากสถานการณ์ด้านการบริโภคในประเทศที่มีความคึกคักเพิ่มมากขึ้นจากการที่ประชาชนเริ่มมีความมั่นใจว่าในปี 2555 พื้นที่ของตนจะไม่ต้องเผชิญกับสถานการณ์น้ำท่วมเช่นเดียวกับปี 2554 ที่ผ่านมา

เมื่อเปรียบเทียบดัชนีความเชื่อมั่น 4 ภาคธุรกิจ ระหว่าง ดัชนีความเชื่อมั่นผู้ประกอบการการค้าและบริการ (TSSI) ดัชนีความเชื่อมั่นภาคอุตสาหกรรม (TISI) ดัชนีความเชื่อมั่นทางธุรกิจ (BSI) และดัชนีความเชื่อมั่นผู้บริโภค (CCI) พบว่า ดัชนี TSSI TISI CCI มีการปรับตัวสูงขึ้นจากเดือนก่อน ขณะที่ดัชนี BSI กลับมีการปรับตัวลดลงจากเดือนก่อน เนื่องจากผู้บริโภคคลายความกังวลเกี่ยวกับ สถานการณ์น้ำท่วม ประกอบกับภาวะการท่องเที่ยวที่ดี สถานการณ์เศรษฐกิจในประเทศที่ยังมีการใช้จ่ายปกติและแนวโน้มเศรษฐกิจโลกที่มีสัญญาณปรับตัวดีขึ้น

ส่วนภาคอุตสาหกรรม ดัชนีผลผลิตอุตสาหกรรมมีค่าดัชนี (มูลค่าเพิ่ม) เดือนสิงหาคม 2555 อยู่ที่ 87.3 ปรับตัวเพิ่มขึ้นเมื่อเทียบกับเดือนเดียวกันของปีก่อน ร้อยละ 1.4 ส่วนอัตราการใช้กำลังการผลิตมีค่าดัชนีอยู่ที่ 47.1 เพิ่มขึ้นจากช่วงเดียวกันของปีก่อน ซึ่งมีดัชนีอยู่ที่ 43.5

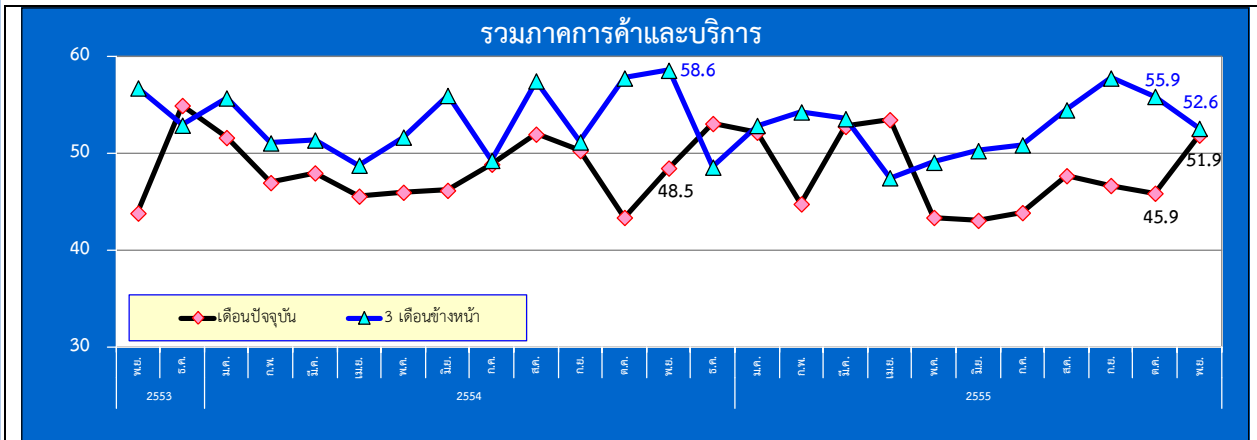
การจัดตั้งและสิ้นสภาพกิจการเดือน พฤศจิกายน 2555 พบว่า ในส่วนการจัดตั้ง กิจการใหม่ จำนวน 6,458 ราย ขยายตัวเพิ่มขึ้นจากเดือนเดียวกันของปีก่อน ร้อยละ 119.7 ส่วนการยกเลิกกิจการมีจำนวน 1,760 ราย ขยายตัวเพิ่มขึ้นจากเดือนเดียวกันของปีก่อน ร้อยละ 72.6

เมื่อพิจารณาด้าน การส่งออกเดือน พฤศจิกายน 2555 พบว่า SMEs มีมูลค่าการส่งออก 157,946.40 ล้านบาท ขยายตัวเพิ่มขึ้นร้อยละ 2.5 เมื่อเทียบกับเดือนเดียวกันของปีก่อน และขยายตัวเล็กน้อยเพียงร้อยละ 0.8 เมื่อเทียบกับเดือนก่อนหน้า โดยสินค้าสำคัญที่มีการขยายตัวของการส่งออกสูง ได้แก่ หมวดยานยนต์และส่วนประกอบ รองลงมาคือ หมวดยานยนต์ปิโตรเลียม ถ่านหิน และหมวดยพลาสติก และของที่ทำด้วยพลาสติก เป็นต้น ส่วนตลาดสำคัญที่มีการขยายตัวการส่งออกสูง ได้แก่ สิงคโปร์ ฮองกง และออสเตรเลีย ตามลำดับ

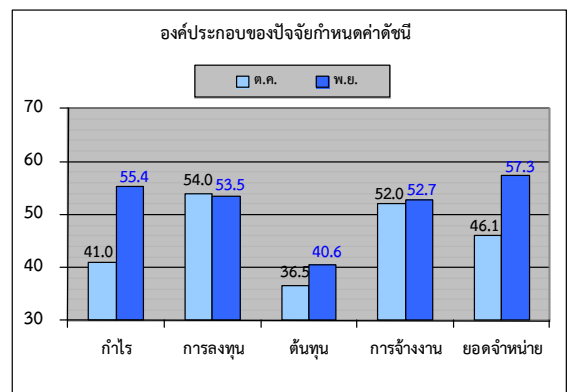


ดัชนีความเชื่อมั่นผู้ประกอบการภาคการค้าและบริการรายเดือน (TSSI)

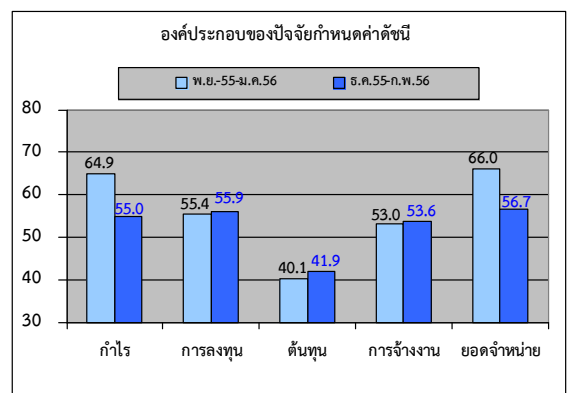
❖ ความเชื่อมั่น TSSI (SMEs) ประจำเดือนพฤศจิกายน ปี 2555



❖ ดัชนี TSSI SMEs ภาคการค้าและบริการ เดือนพฤศจิกายน 2555 เท่ากับ 51.9 ปรับตัวเพิ่มขึ้นจาก 45.9 ในเดือนก่อน โดยองค์ประกอบปรับตัวเพิ่มขึ้นแทบทุกองค์ประกอบ โดยเฉพาะด้านยอดขายหน่วยและกำไร เนื่องจากสถานการณ์ด้านการบริโภคในประเทศที่มีความคึกคักเพิ่มมากขึ้นจากการที่ประชาชนเริ่มมีความมั่นใจว่าในปี 2555 พื้นที่ของตนจะไม่ต้องเผชิญกับสถานการณ์น้ำท่วม เช่นเดียวกับปี 2554 ที่ผ่านมา ประกอบกับในช่วงปลายเดือนพฤศจิกายนเป็นช่วงเทศกาลลอยกระทงและเริ่มเข้าใกล้เทศกาล คริสต์มาสและปีใหม่ ส่งผลให้สถานการณ์ด้านการบริโภคในช่วงเวลาดังกล่าวมีความคึกคักเพิ่มมากขึ้น

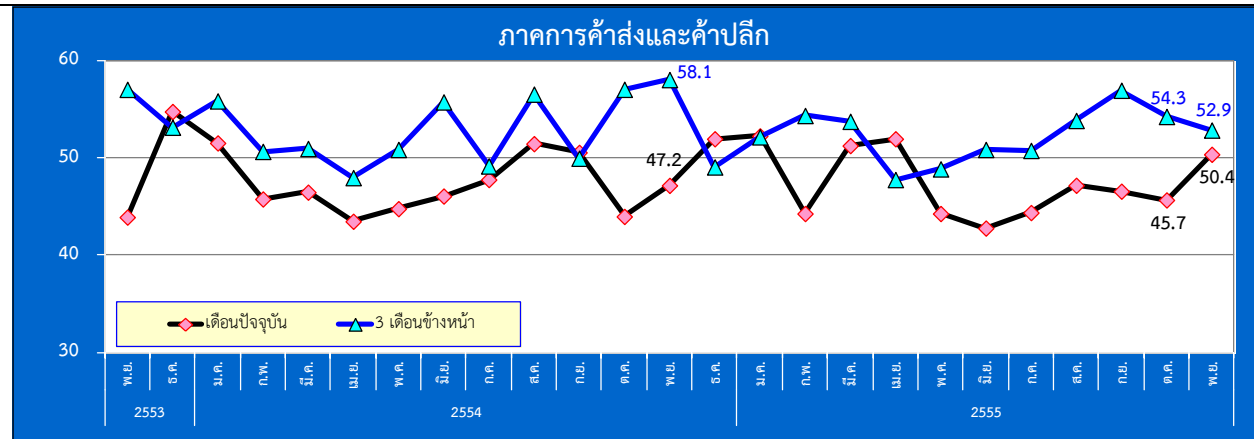


❖ ดัชนีคาดการณ์ 3 เดือนปรับตัวลดลงจากเดือนก่อนที่ระดับ 55.9 มาอยู่ที่ระดับ 52.6 โดยเป็นการปรับตัวลดลงขององค์ประกอบด้านยอดขายหน่วย และกำไร เป็นหลัก

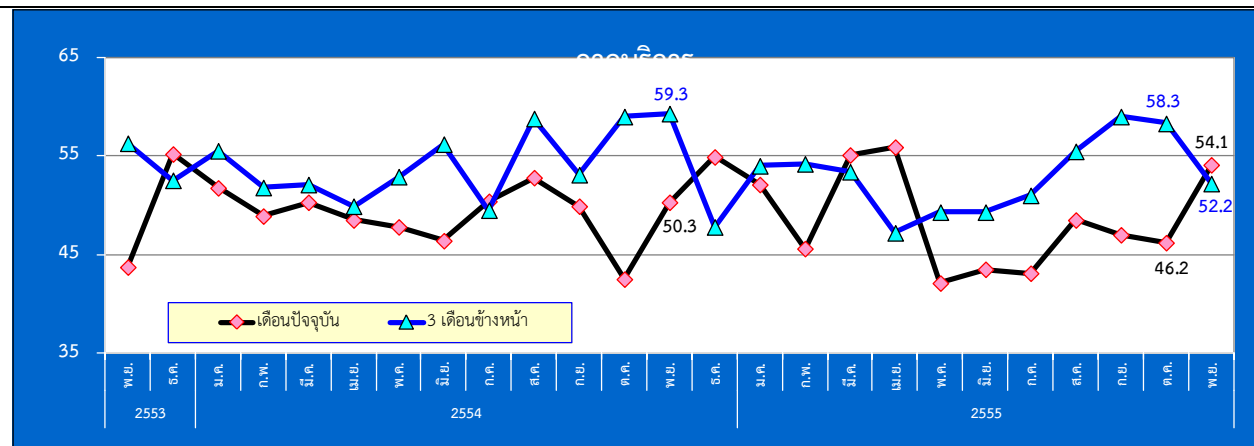


ดัชนีความเชื่อมั่นผู้ประกอบการภาคการค้าและบริการรายเดือน (TSSI)

❖ ความเชื่อมั่น TSSI (SMEs) ประจำเดือนพฤศจิกายน 2555



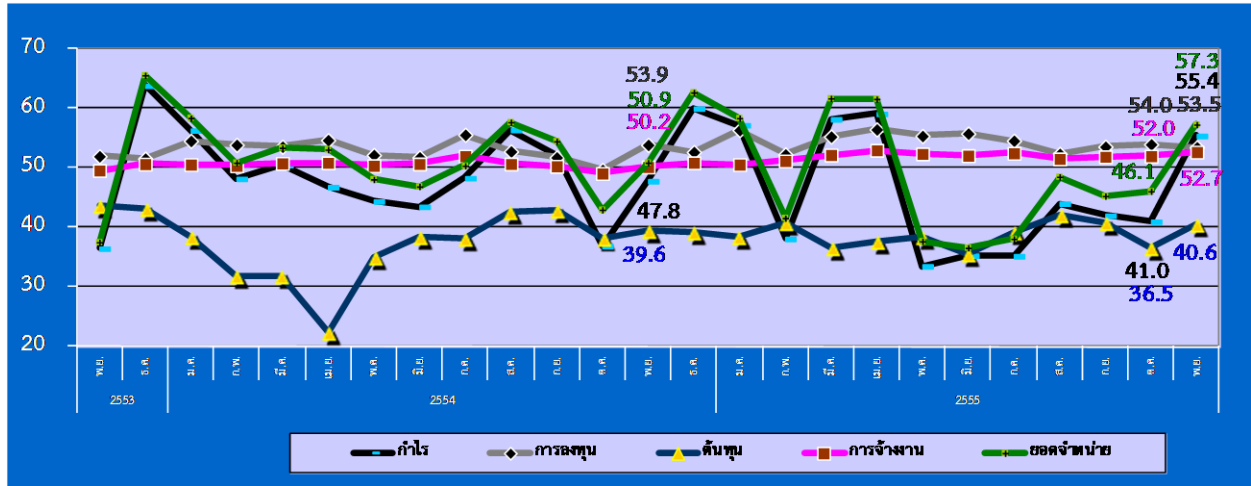
ดัชนี TSSI SMEs ภาคการค้าส่งและค้าปลีก เดือนพฤศจิกายน 2555 เท่ากับ 50.4 ปรับตัวเพิ่มขึ้นจาก 45.7 ในเดือนก่อน ซึ่งปรับตัวเพิ่มขึ้นขององค์ประกอบด้านกำไร ต้นทุน การจ้างงานและยอดจำหน่าย ในส่วนภาคการค้าส่ง เดือนพฤศจิกายน 2555 อยู่ในระดับเพิ่มขึ้น เท่ากับ 48.6 จากระดับ 47.6 ในเดือนก่อน สาขาธุรกิจภาคการค้าส่งปรับตัวเพิ่มขึ้น ได้แก่ ค้าส่งสินค้าอุปโภคบริโภค สำหรับภาคการค้าปลีก พฤศจิกายน 2555 เท่ากับ 51.1 เพิ่มขึ้นจาก 45.1 สาขาธุรกิจที่เพิ่มขึ้นได้แก่ ร้านค้าปลีกสมัยใหม่ และค้าปลีกดั้งเดิม เป็นต้น



ดัชนี TSSI SMEs ภาคบริการ เดือนพฤศจิกายน 2555 เท่ากับ 54.1 ปรับตัวเพิ่มขึ้นจาก 46.2 ในเดือนก่อน ซึ่งปรับตัวเพิ่มขึ้นขององค์ประกอบด้านกำไร ต้นทุนและยอดจำหน่าย และเมื่อเปรียบเทียบกับช่วงเดียวกันปีก่อนดัชนีอยู่ในระดับที่เพิ่มขึ้น โดยสาขาธุรกิจที่เพิ่มขึ้น ได้แก่ ด้านการท่องเที่ยว ด้านการขนส่ง โรงแรมและร้านอาหาร เป็นต้น

ดัชนีความเชื่อมั่นผู้ประกอบการภาคการค้าและบริการรายเดือน (TSSI)

❖ ความเชื่อมั่น TSSI (SMEs) แยกตามองค์ประกอบธุรกิจปี (พฤศจิกายน 2553 – พฤศจิกายน 2555)

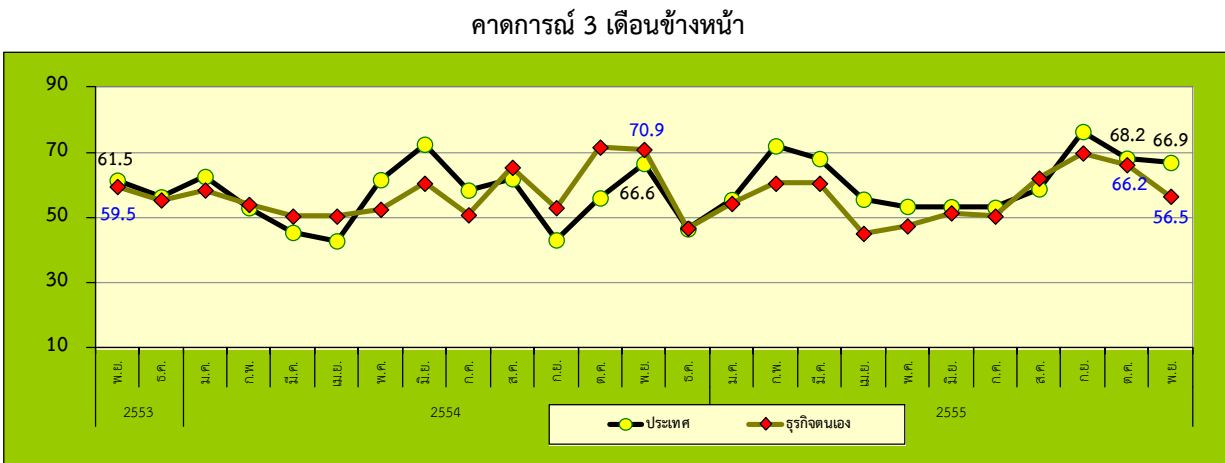
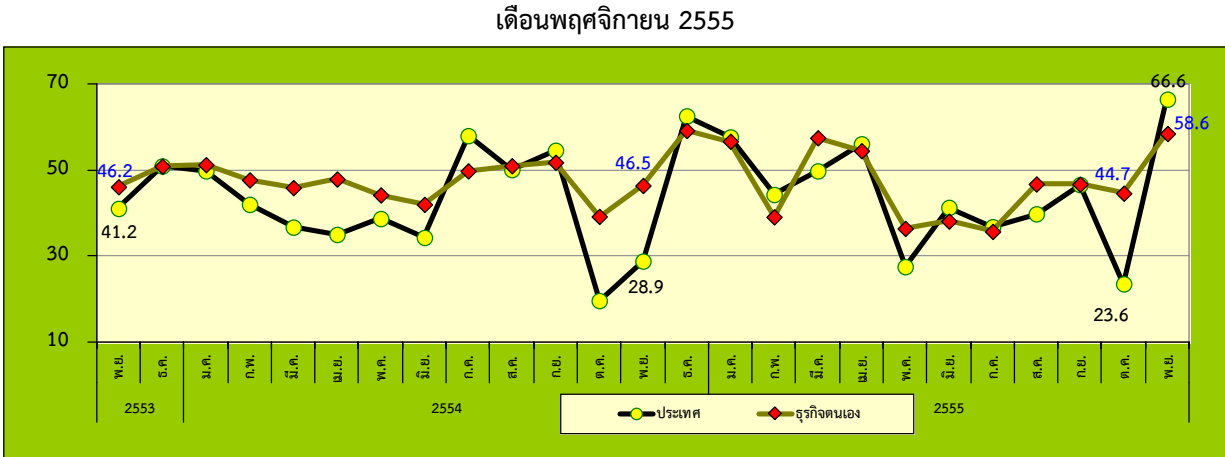


- ❖ องค์ประกอบของดัชนีในปัจจุบันที่ปรับตัวเพิ่มขึ้น ได้แก่ ดัชนีด้านกำไร ต้นทุน การจ้างงานและยอดจำหน่าย โดยค่าดัชนีที่ปรับเพิ่มขึ้นจากเดือนตุลาคม 2555 อยู่ที่ระดับ 55.4 40.6 52.7 และ 57.3 ตามลำดับ
- ❖ องค์ประกอบของดัชนีที่ปรับตัวลดลง ได้แก่ ดัชนีด้านการลงทุน อยู่ที่ระดับ 53.5

ที่มา : รายงานดัชนีความเชื่อมั่นผู้ประกอบการภาคการค้าและบริการ เดือนพฤศจิกายน 2555

ดัชนีความเชื่อมั่นผู้ประกอบการภาคการค้าและบริการรายเดือน (TSSI)

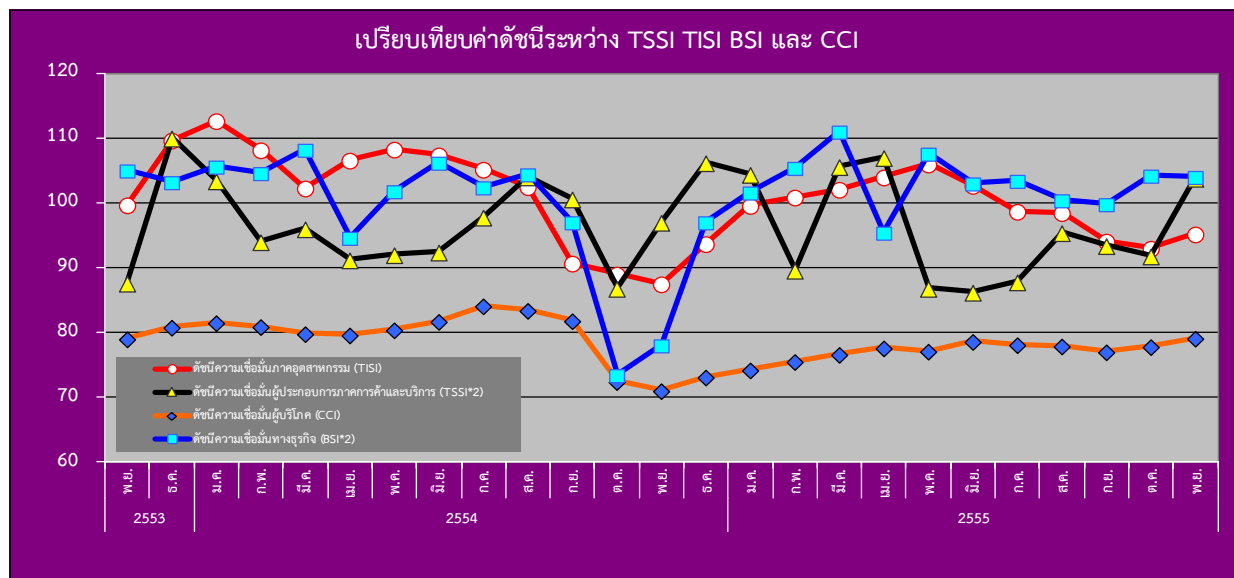
❖ ความเชื่อมั่นต่อภาวะเศรษฐกิจประเทศและธุรกิจตนเองของ SMEs



❖ ค่าดัชนีดัชนีความเชื่อมั่นของผู้ประกอบการ SMEs ภาคการค้าและบริการต่อภาวะเศรษฐกิจของประเทศและต่อธุรกิจตนเองในเดือนปัจจุบันปรับตัวเพิ่มขึ้นอยู่ที่ระดับ 66.6 และ 58.6 จากระดับ 23.6 และ 44.7 ในเดือนก่อน ตามลำดับ สำหรับค่าดัชนีคาดการณ์ 3 เดือนข้างหน้าดัชนีทั้งความเชื่อมั่นต่อภาวะเศรษฐกิจของประเทศและธุรกิจตนเองปรับตัวลดลงอยู่ที่ระดับ 66.9 และ 56.5 จากระดับ 68.2 และ 66.2 ในเดือนก่อน ตามลำดับ พิจารณาได้ว่าผู้ประกอบการวิสาหกิจขนาดกลางและขนาดย่อมภาคการค้าและบริการมีความเชื่อมั่นทั้งต่อเศรษฐกิจของประเทศและต่อธุรกิจตนเองในปัจจุบันดีขึ้น แต่คาดการณ์ 3 เดือนอยู่ในระดับลดลง

ดัชนีความเชื่อมั่นผู้ประกอบการภาคการค้าและบริการรายเดือน (TSSI)

❖ เปรียบเทียบดัชนีความเชื่อมั่น 4 ภาคธุรกิจระหว่าง TSSI, TISI, BSI และ CCI รายเดือน



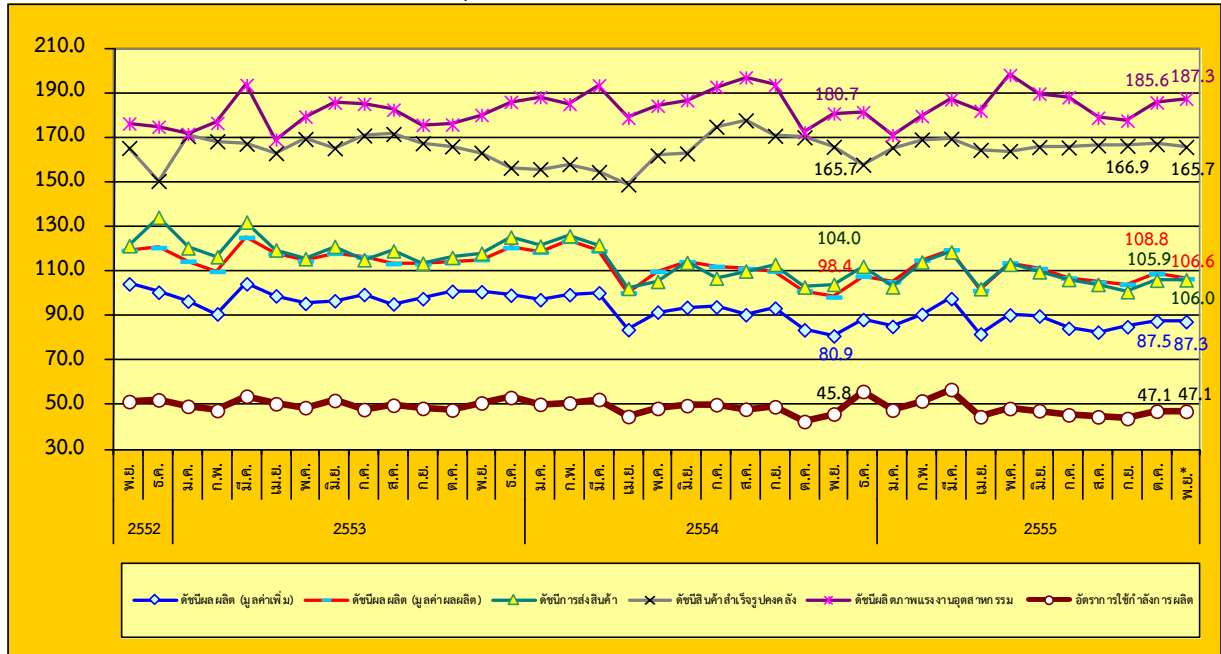
หมายเหตุ : ค่าดัชนี TSSI และ BSI ได้ทำการคำนวณปรับฐาน 100

- ❖ ค่าดัชนีความเชื่อมั่นในภาพรวมของดัชนีทั้ง 4 ภาคธุรกิจ ได้แก่ TSSI TISI CCI เพิ่มขึ้น ขณะที่ BSI ปรับตัวลดลง จากเดือนก่อนโดยค่าดัชนีทั้ง 4 ภาคธุรกิจในเดือนพฤศจิกายน 2555 อยู่ที่ระดับ 103.8 95.2 79.1 และ 104 ตามลำดับ
- ❖ ดัชนี TSSI ปรับตัวเพิ่มขึ้นในเดือนตุลาคม 2555 โดยองค์ประกอบที่ปรับตัวเพิ่มขึ้น ได้แก่ กำไร ต้นทุน การจ้างงาน และยอดขาย เนื่องจากสถานการณ์ด้านการบริโภคในประเทศมีความคึกคักเพิ่มมากขึ้นจากการที่ประชาชนเริ่มมีความมั่นใจว่าในปี 2555 พื้นที่ของตนจะไม่ต้องเผชิญกับสถานการณ์น้ำท่วม ประกอบกับปลายเดือนพฤศจิกายนเป็นช่วงเทศกาลลอยกระทง และใกล้เข้าช่วงเทศกาลคริสต์มาสและปีใหม่ ส่งผลให้สถานการณ์ด้านการบริโภคคึกคักเพิ่มขึ้น
- ❖ ดัชนี TISI ปรับตัวเพิ่มขึ้น โดยองค์ประกอบด้าน ยอดคำสั่งซื้อโดยรวม ปริมาณการผลิต ต้นทุนประกอบการและผลประกอบการ สะท้อนถึงความเชื่อมั่นที่มีต่ออุปสงค์ในประเทศที่ขยายตัวต่อเนื่องจากความต้องการสินค้าและบริการ ในกลุ่มอุตสาหกรรมยานยนต์ ก่อสร้าง อาหาร เครื่องใช้ไฟฟ้าและอิเล็กทรอนิกส์ และพลังงาน และที่ดัชนีปรับตัวเพิ่มขึ้นเนื่องจากเป็นช่วงใกล้เทศกาลคริสต์มาสและปีใหม่ ทำให้มียอดคำสั่งซื้อเพิ่มขึ้น
- ❖ ดัชนี CCI ปรับตัวเพิ่มขึ้น เนื่องจากผู้บริโภคคลายความกังวลเกี่ยวกับสถานการณ์น้ำท่วม ประกอบกับภาวะการท่องเที่ยวที่ดี สถานการณ์เศรษฐกิจในประเทศที่ยังมีการใช้จ่ายปกติและแนวโน้มเศรษฐกิจโลกที่มีสัญญาณปรับตัวดีขึ้นหลังจากสหรัฐฯ ประกาศใช้มาตรการ QE3 แม้ว่าผู้บริโภคยังมีความกังวลเกี่ยวกับสถานการณ์ทางเศรษฐกิจโลกและการส่งออกของไทยที่ขยายตัวต่ำกว่าคาดการณ์ ที่อาจส่งผลกระทบต่อการขยายตัวของเศรษฐกิจไทยในอนาคต
- ❖ ดัชนี BSI ปรับตัวลดลงเล็กน้อย จากองค์ประกอบของดัชนีด้านผลประกอบการ การผลิตและการจ้างงาน อุปสรรคของการดำเนินธุรกิจคือ การปรับราคาสินค้าทำได้ยาก ต้นทุนการผลิตสูงและความไม่แน่นอนเกี่ยวกับสถานะเศรษฐกิจ

ดัชนีผลผลิตอุตสาหกรรม SMEs รายเดือน

❖ ดัชนีผลผลิตอุตสาหกรรม SMEs รายเดือน (ณ เดือนพฤศจิกายน 2555)

ดัชนีผลผลิตอุตสาหกรรม SMEs เดือนพฤศจิกายน 2555



ที่มา : สำนักงานเศรษฐกิจอุตสาหกรรม

ประมวลโดย : สำนักงานส่งเสริมวิสาหกิจขนาดกลางและขนาดย่อม

หมายเหตุ : (*) เป็นดัชนีรวมเบื้องต้นของ 33 อุตสาหกรรม

	เดือนพฤศจิกายน 2555		
	ดัชนี (*)	อัตราการเปลี่ยนแปลงเมื่อเทียบกับเดือนก่อน (%)	อัตราการเปลี่ยนแปลงเมื่อเทียบกับเดือนเดียวกันของปีก่อน (%)
ดัชนีผลิต (มูลค่าเพิ่ม)	87.31	-0.21	1.38
ดัชนีผลผลิต (มูลค่าผลผลิต)	106.55	-2.05	1.91
ดัชนีการส่งสินค้า	106.02	0.14	-0.02
ดัชนีสินค้าสำเร็จรูปคงคลัง	165.66	-0.76	-0.52
ดัชนีอัตราส่วนสินค้าสำเร็จรูปคงคลัง	261.62	5.83	-0.31
ดัชนีแรงงานในภาคอุตสาหกรรม	58.89	0.48	5.84
ดัชนีผลิตภาพแรงงานอุตสาหกรรม	187.31	0.91	15.33
อัตราการใช้จ่ายการลงทุน	47.05		

ดัชนีผลผลิตอุตสาหกรรม (มูลค่าเพิ่ม) SMEs เดือนพฤศจิกายน 2555 อยู่ที่ระดับ 87.31 ลดลง ร้อยละ 0.21

ดัชนีในเดือน พฤศจิกายน 255 5 เมื่อเทียบกับเดือนก่อนพบว่า ดัชนีการส่งสินค้า ดัชนีอัตราส่วนสินค้าสำเร็จรูปคงคลัง ดัชนีแรงงานในภาคอุตสาหกรรม และ ดัชนีผลิต ภาพแรงงาน อุตสาหกรรม เพิ่มขึ้น ดัชนีผลผลิต อุตสาหกรรม (มูลค่าเพิ่ม) ดัชนี สินค้าสำเร็จรูปคงคลัง ลดลง

ที่มา : สำนักงานเศรษฐกิจอุตสาหกรรม

ประมวลโดย : สำนักงานส่งเสริมวิสาหกิจขนาดกลางและขนาดย่อม

หมายเหตุ : (*) เป็นดัชนีรวมเบื้องต้นของ 33 อุตสาหกรรม

ดัชนีผลผลิตอุตสาหกรรม SMEs รายเดือน

❖ ดัชนีผลผลิตอุตสาหกรรม SMEs เฉลี่ย ระหว่างเดือนมกราคม – พฤศจิกายน 2555 (ณ เดือนพฤศจิกายน 2555)

ดัชนีผลผลิตอุตสาหกรรม SMEs เฉลี่ย เทียบกับช่วงเดียวกันของปีก่อน

	ปี 2554 (ม.ค.-พ.ย.)	ปี 2555* (ม.ค.-พ.ย.)	อัตราการ เปลี่ยนแปลง
ดัชนีผลผลิต (มูลค่าเพิ่ม)	92.08	87.49	-4.99
ดัชนีผลผลิต (มูลค่าผลผลิต)	111.25	108.77	-2.23
ดัชนีการส่งสินค้า	111.47	107.42	-3.64
ดัชนีสินค้าสำเร็จรูปคงคลัง	163.67	166.14	1.51
ดัชนีอัตราส่วนสินค้าสำเร็จรูปคงคลัง	258.46	242.77	-6.07
ดัชนีแรงงานในภาคอุตสาหกรรม	56.11	57.58	2.61
ดัชนีผลิตภาพแรงงานอุตสาหกรรม	183.13	183.78	0.35
อัตราการใช้จ่ายกำลังการผลิต	45.63	46.44	1.77

ดัชนีผลผลิตอุตสาหกรรม SMEs (มูลค่าเพิ่ม) เฉลี่ยปี 2555 (ม.ค. – พ.ย.) อยู่ที่ระดับ 87.49 ลดลงร้อยละ 4.99 จากค่าเฉลี่ยปี 2554 (ม.ค. – พ.ย.) ที่อยู่ที่ระดับ 92.08 ส่วนอัตราการใช้จ่ายกำลังการผลิต ค่าเฉลี่ยปี 2555 อยู่ที่ระดับ 46.44 เพิ่มขึ้นร้อยละ 1.77 จากค่าเฉลี่ยปี 2554 อยู่ที่ระดับ 45.63

ที่มา : สำนักงานเศรษฐกิจอุตสาหกรรม

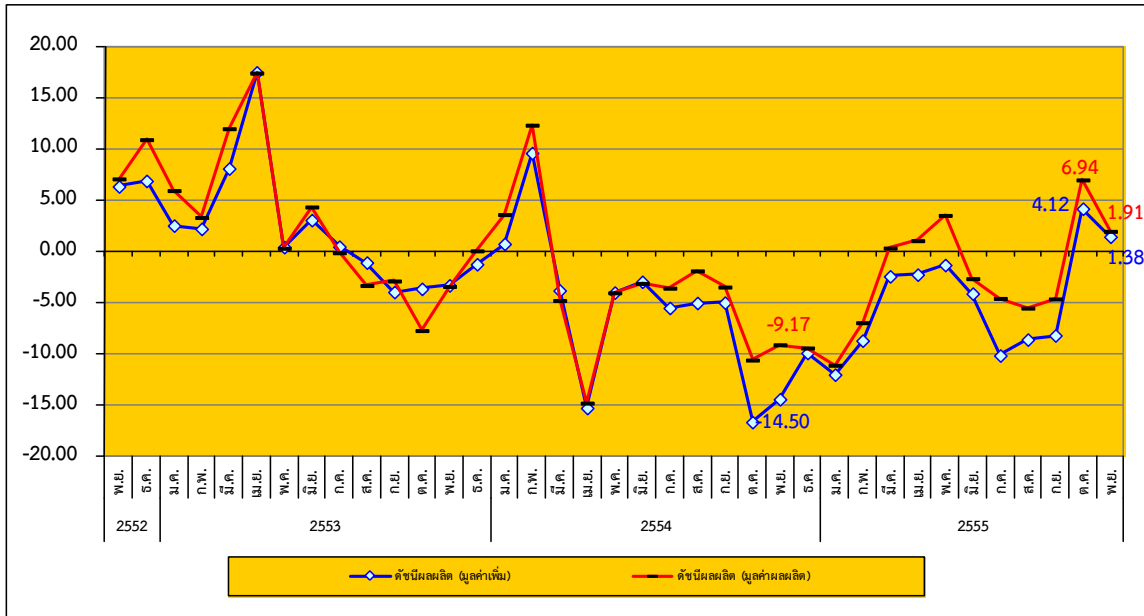
ประมวลโดย : สำนักงานส่งเสริมวิสาหกิจขนาดกลางและขนาดย่อม

หมายเหตุ : (*) เป็นดัชนีรวมเบื้องต้นของ 33 อุตสาหกรรม

ดัชนีผลผลิตอุตสาหกรรม SMEs รายเดือน

❖ ดัชนีผลผลิตอุตสาหกรรม SMEs รายเดือน (ณ เดือนพฤศจิกายน 2555)

อัตราการขยายตัวของดัชนีผลผลิตอุตสาหกรรม SMEs (ณ เดือนพฤศจิกายน 2555) Y-O-Y



ที่มา : สำนักงานเศรษฐกิจอุตสาหกรรม

ประมวลโดย : สำนักงานส่งเสริมวิสาหกิจขนาดกลางและขนาดย่อม

อัตราการขยายตัวของดัชนีผลผลิตถ่วงน้ำหนัก (มูลค่าเพิ่ม) และอัตราการขยายตัวของดัชนีผลผลิตถ่วงน้ำหนัก (มูลค่าผลผลิต) ระหว่าง เดือนพฤศจิกายน 2552 – เดือนพฤศจิกายน 2555 มีแนวโน้มการปรับตัวที่เพิ่มขึ้น และขยายตัวเพิ่มขึ้นเมื่อเทียบกับช่วงเดียวกันของปีก่อน

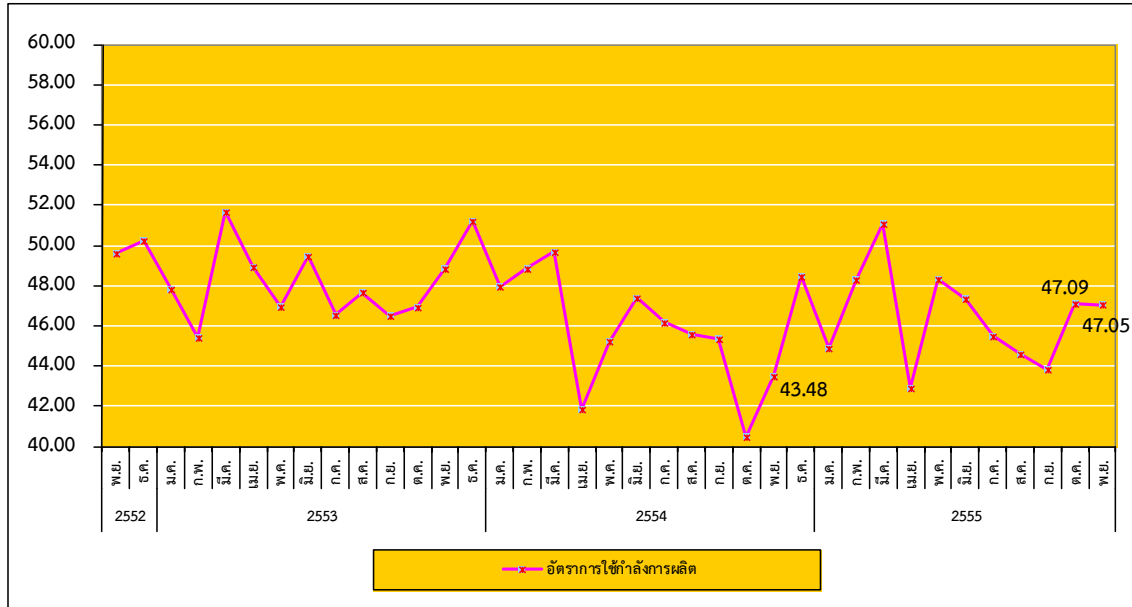
อัตราการขยายตัวของดัชนีผลผลิตถ่วงน้ำหนัก (มูลค่าเพิ่ม) ในเดือนพฤศจิกายน 2555 ขยายตัวเพิ่มขึ้น เมื่อเทียบกับเดือนเดียวกันของปีที่แล้วร้อยละ 7.92 จากร้อยละ (19.67) และขยายตัวเพิ่มขึ้นจากเดือนตุลาคม 2555 ที่ผ่านมาที่เท่ากับร้อยละ (4.65) สำหรับอัตราการขยายตัวของดัชนีผลผลิตถ่วงน้ำหนัก (มูลค่าผลผลิต) ในเดือนพฤศจิกายน 2555 ขยายตัวเพิ่มขึ้นเท่ากับร้อยละ 8.34 แสดงให้เห็นว่า การขยายตัวของดัชนีผลผลิตอุตสาหกรรม SMEs มีการเติบโตที่เพิ่มขึ้น เมื่อเทียบกับช่วงเดียวกันของปีก่อน

โดยในภาพรวมเป็นการขยายตัวเนื่องมาจากการเพิ่มขึ้นของกลุ่มการผลิตลวดและเคเบิลที่หุ้มฉนวน การผลิตเครื่องดัดที่ไม่มีแอลกอฮอล์รวมทั้งน้ำดื่มบรรจุขวด การผลิตกระเป๋าดูหนัง กระเป๋าถือและสิ่งที่คล้ายกัน อานม้าและเครื่องเทียมลาก การผลิตเนื้อสัตว์และผลิตภัณฑ์จากเนื้อสัตว์ การผลิตยางนอกและยางใน การหล่อดอกยางและการซ่อมสร้างยาง เป็นต้น

ดัชนีผลผลิตอุตสาหกรรม SMEs รายเดือน

❖ ดัชนีผลผลิตอุตสาหกรรม SMEs รายเดือน (ณ เดือนพฤศจิกายน 2555)

อัตราการใช้กำลังการผลิตของอุตสาหกรรม SMEs (พฤศจิกายน 2552 – พฤศจิกายน 2555)



ที่มา : สำนักงานเศรษฐกิจอุตสาหกรรม

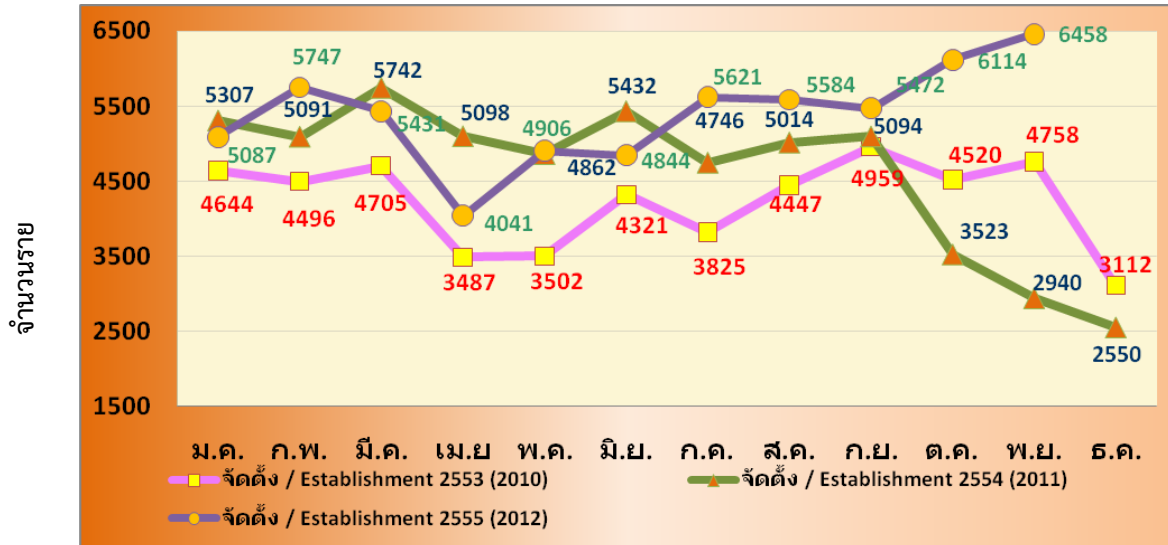
ประมวลโดย : สำนักงานส่งเสริมวิสาหกิจขนาดกลางและขนาดย่อม

อัตราการใช้กำลังการผลิต (Capacity Utilization) สะท้อนถึงอัตราการใช้ทรัพยากรในการผลิตสินค้า โดยแนวโน้มและการเคลื่อนไหวของอัตราการใช้กำลังการผลิตของ SMEs ระหว่าง เดือนพฤศจิกายน 2552 – เดือนพฤศจิกายน 2555 มีแนวโน้มลดลง โดยในเดือนพฤศจิกายน 2555 อยู่ที่ระดับ 47.05 ปรับตัวลดลงเล็กน้อยจากเดือนตุลาคม 2555 ที่อยู่ที่ระดับ 47.09 ซึ่งอัตราการใช้กำลังการผลิตปรับตัวอยู่ในระดับสูงกว่าช่วงเดียวกันของปีก่อนที่เท่ากับ 43.48

การจัดตั้งและยกเลิกกิจการ ประจำเดือนพฤศจิกายน 2555

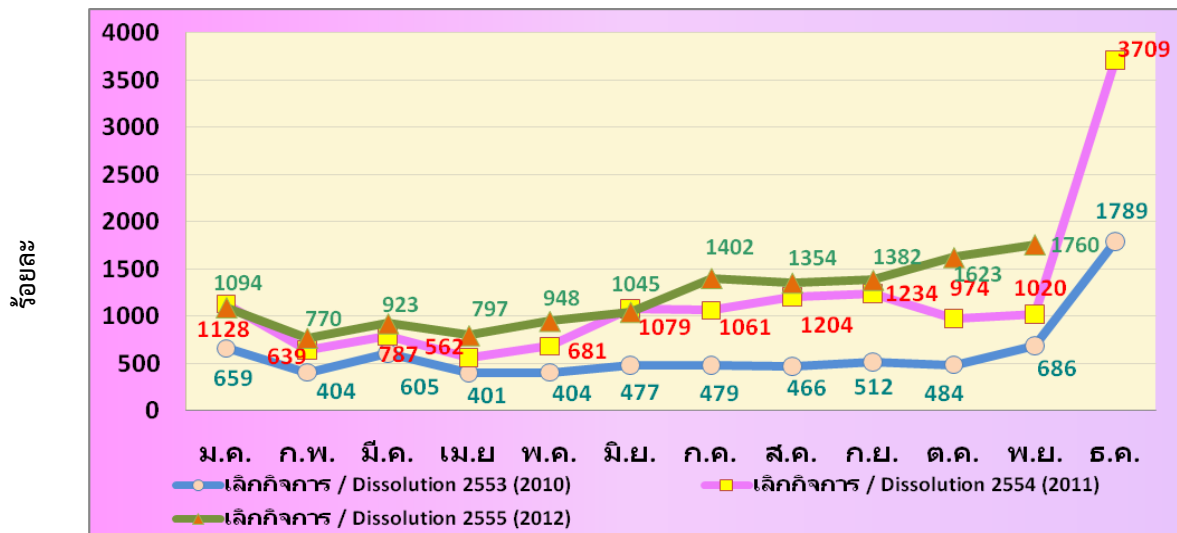
❖ การจัดตั้งและยกเลิกกิจการ

การจัดตั้งกิจการ รายเดือน (มกราคม 2553 – พฤศจิกายน 2555)



ที่มา : กรมพัฒนาธุรกิจการค้า
ประมวลผลโดย สำนักงานส่งเสริมวิสาหกิจขนาดกลางและขนาดย่อม

การยกเลิกกิจการ รายเดือน (มกราคม 2553 – พฤศจิกายน 2555)



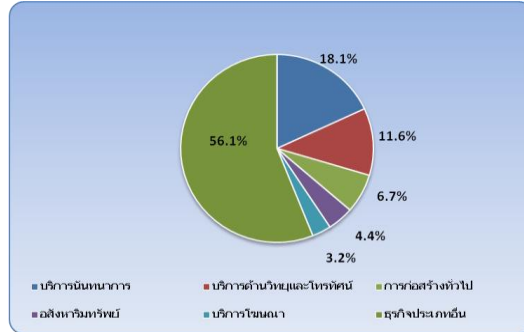
ที่มา : กรมพัฒนาธุรกิจการค้า
ประมวลผลโดย สำนักงานส่งเสริมวิสาหกิจขนาดกลางและขนาดย่อม

การจัดตั้งและยกเลิกกิจการ

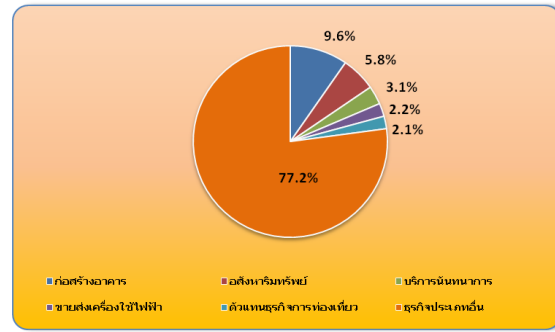
การจัดตั้งและสิ้นสภาพกิจการ รายเดือน (เดือนพฤศจิกายน 2555)

จำนวนราย

จัดตั้งกิจการ



ยกเลิกกิจการ



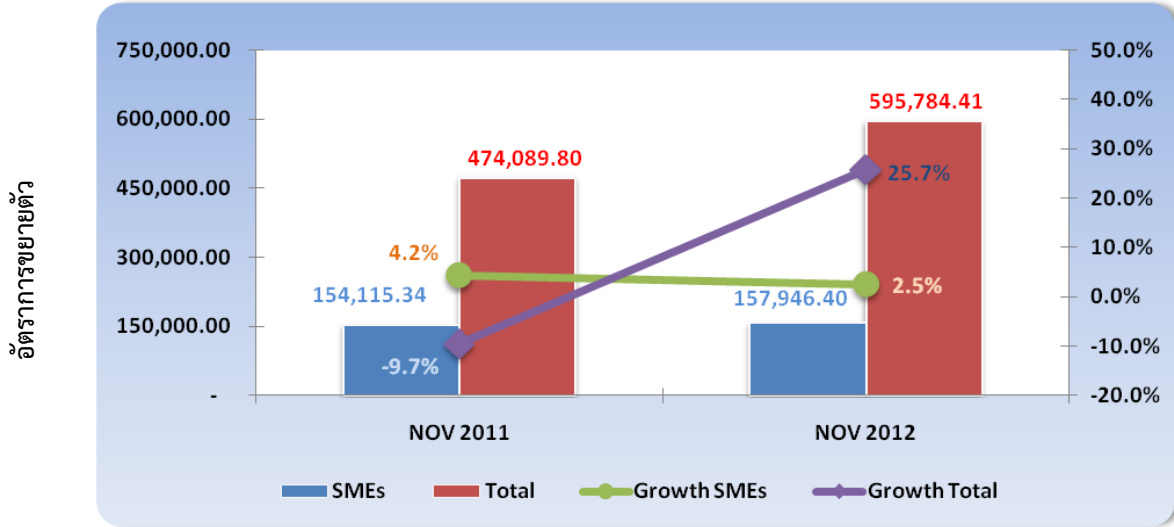
ที่มา : กรมพัฒนาธุรกิจการค้า ประมวลผลโดย สำนักงานส่งเสริมวิสาหกิจขนาดกลางและขนาดย่อม

การจัดตั้งและยกเลิกกิจการเดือนพฤศจิกายน 2555 มีกิจการที่จัดตั้งใหม่ในเดือนนี้จำนวน 6,458 ราย มีการยกเลิกกิจการจำนวน 1,760 ราย โดยกิจการใหม่ที่จัดตั้ง ส่วนใหญ่อยู่ในบริการนันทนาการ ร้อยละ 18.1 รองลงมาอยู่ในประเภทบริการด้านวิทยุ และโทรทัศน์ ร้อยละ 11.6 ส่วนการยกเลิกกิจการนั้น ส่วนใหญ่จะ อยู่ในบริการก่อสร้างอาคาร ร้อยละ 9.6 รองลงมาอยู่ในอสังหาริมทรัพย์ ร้อยละ 5.8

การค้าระหว่างประเทศของประเทศ และวิสาหกิจขนาดกลางและขนาดย่อม

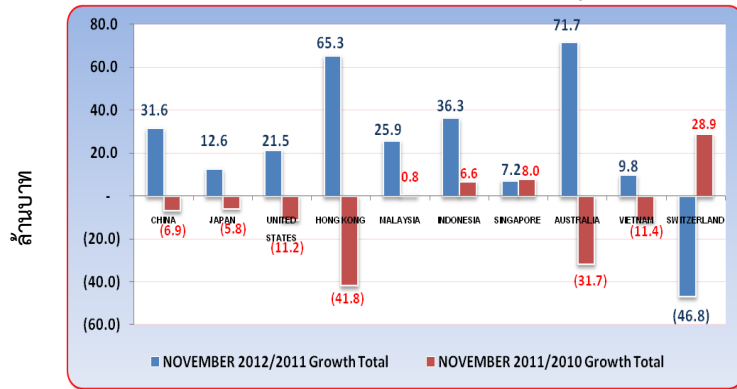
❖ การส่งออกของประเทศ

มูลค่าและอัตราการขยายตัวของ การส่งออกของประเทศและ SMEs (เดือนพฤศจิกายน 2555)



ที่มา : กรมศุลกากร ประมวลผลโดย สำนักงานส่งเสริมวิสาหกิจขนาดกลางและขนาดย่อม

อัตราการขยายตัวการส่งออกของประเทศ (เดือนพฤศจิกายน 2555)



ที่มา : กรมศุลกากร
ประมวลผลโดย สำนักงานส่งเสริมวิสาหกิจขนาดกลางและขนาดย่อม

ส่วนสินค้าส่งออกที่สำคัญของประเทศในเดือนพฤศจิกายน 2555 ได้แก่สินค้าในหมวด เครื่องจักร และคอมพิวเตอร์และอุปกรณ์ รองลงมา ได้แก่ หมวด อุปกรณ์ไฟฟ้าและส่ว ประกอบ และหมวด ยานยนต์และส่วนประกอบ เป็นต้น

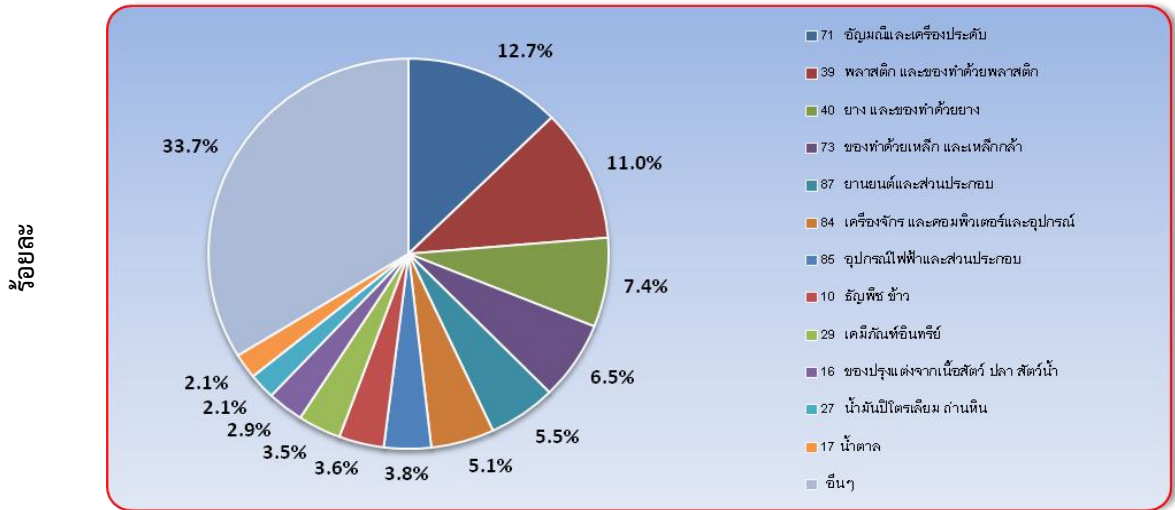
การส่งออกของประเทศเดือนพฤศจิกายน 2555 มีมูลค่าการส่งออกอยู่ที่ 595,784.41 ล้านบาท ขยายตัวจากเดือนเดียวกันของปีก่อนร้อยละ 25.7 สำหรับปัจจัยที่มีผลต่อการส่งออกในเดือนที่ผ่านมา คือ ภาวะเศรษฐกิจยุโรปและการลุกลามของปัญหาหนี้สาธารณะ การชะลอตัวของเศรษฐกิจจีนและญี่ปุ่น รวมทั้งอุตสาหกรรม การส่งออกของไทยบางแห่งยังอยู่ในช่วงของการฟื้นตัวหลังจากประสบปัญหาน้ำท่วมหนักช่วงปลายปี 2554

โดย ประเทศ คู่ค้า มีการขยายตัวสูง ได้แก่ ประเทศ ออสเตรเลีย ซึ่งในเดือนนี้มีการขยายตัวร้อยละ 71.7 ส่วนประเทศในกลุ่มอาเซียน ได้แก่ อินโดนีเซีย ซึ่งในเดือนนี้มีการขยายตัวร้อยละ 36.3 ส่วนประเทศจีน มีการขยายตัว ร้อยละ 31.6 ส่วนประเทศ ญี่ปุ่น ขยายตัว ร้อยละ 12.6 และประเทศ สหรัฐอเมริกา ขยายตัวร้อยละ 21.5

การค้าระหว่างประเทศของวิสาหกิจขนาดกลางและขนาดย่อม

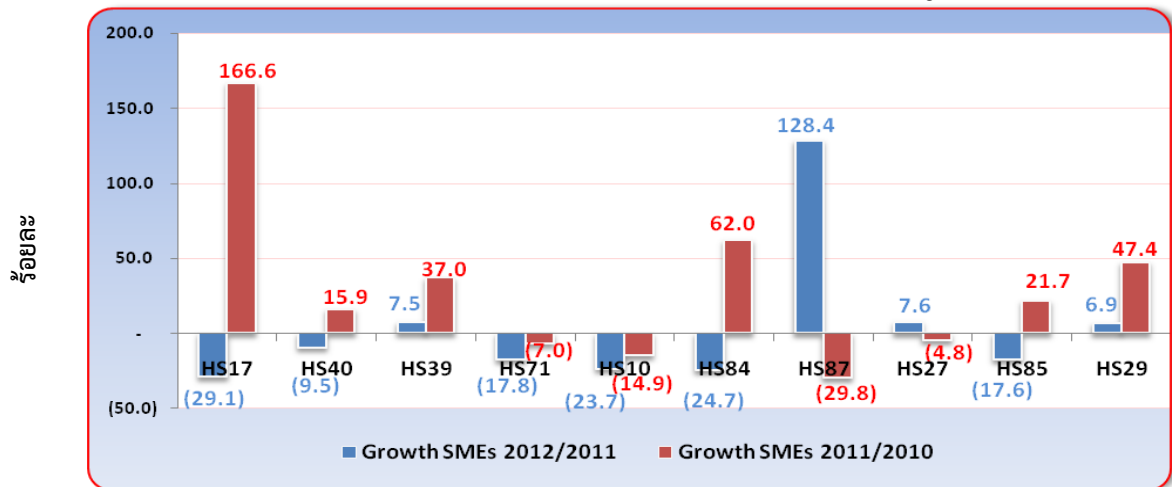
❖ การส่งออกของวิสาหกิจขนาดกลางและขนาดย่อม

สัดส่วนมูลค่าการส่งออกของวิสาหกิจขนาดกลางและขนาดย่อม จำแนกสินค้าสำคัญ (เดือนพฤศจิกายน 2555)



ที่มา : กรมศุลกากร ประมวลผลโดย สำนักงานส่งเสริมวิสาหกิจขนาดกลางและขนาดย่อม

อัตราการขยายตัวของวิสาหกิจขนาดกลางและขนาดย่อมจำแนกตามหมวดสินค้าสำคัญ (เดือนพฤศจิกายน 2555)

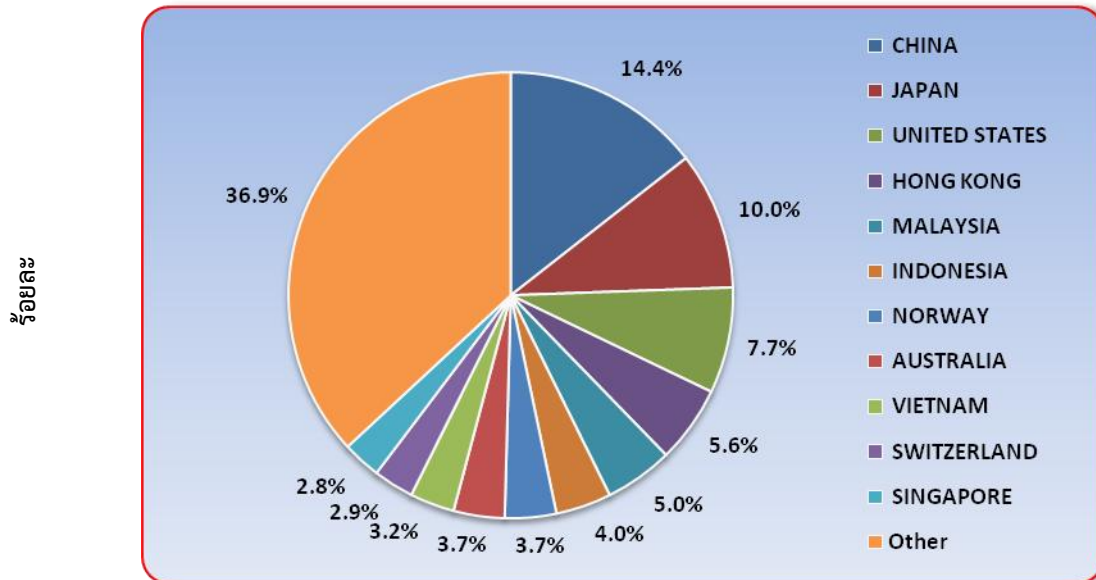


ที่มา : กรมศุลกากร ประมวลผลโดย สำนักงานส่งเสริมวิสาหกิจขนาดกลางและขนาดย่อม

สัดส่วนของการส่งออกของ SMEs เดือนพฤศจิกายน 2555 จำแนกหมวดสินค้าสำคัญ พบว่า สินค้าที่มีสัดส่วนสูงที่สุดอยู่ในหมวดขั้วหมัด และเครื่องประดับ มีสัดส่วนร้อยละ 12.7 รองลงมาอยู่ในหมวดพลาสติก และของทำด้วยพลาสติก และหมวดยาง และของทำด้วยยาง มีสัดส่วนร้อยละ 11.0 และ 7.4 ตามลำดับ ส่วนสินค้าอุตสาหกรรมเช่น เครื่องจักร และคอมพิวเตอร์และอุปกรณ์ มีสัดส่วนอยู่ที่ร้อยละ 5.1 ส่วนหมวดสินค้าสำคัญที่มีอัตราการขยายตัวสูงเมื่อเทียบกับเดือนเดียวกันของปีก่อน ได้แก่ หมวดยานยนต์และส่วนประกอบ ซึ่งมีอัตราการขยายตัวร้อยละ 128.4 รองลงมาคือ หมวดน้ำมันปิโตรเลียม ก๊าซหุงต้ม และหมวดพลาสติก และของที่ทำด้วยพลาสติก เป็นต้น

การค้าระหว่างประเทศของวิสาหกิจขนาดกลางและขนาดย่อม

สัดส่วนการส่งออกของวิสาหกิจขนาดกลางและขนาดย่อม จำแนกตามประเทศคู่ค้า (เดือนพฤศจิกายน 2555)



ที่มา : กรมศุลกากร ประมวลผลโดย สำนักงานส่งเสริมวิสาหกิจขนาดกลางและขนาดย่อม

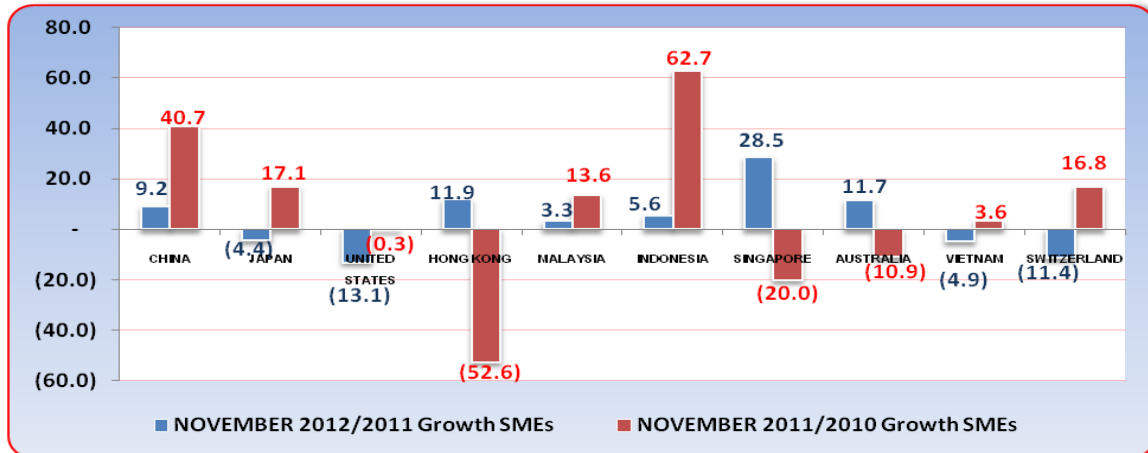
❖ การส่งออกของวิสาหกิจขนาดกลางและขนาดย่อม

การส่งออกของ SMEs เดือนพฤศจิกายน 2555 จำแนกตามประเทศการส่งออก พบว่าสัดส่วนของการส่งออกไปยังประเทศจีน มีสัดส่วนสูงที่สุดคิดเป็นร้อยละ 14.4 รองลงมาได้แก่ประเทศญี่ปุ่น และประเทศสหรัฐอเมริกา คิดเป็นร้อยละ 10.0 และ 7.7 ตามลำดับ ส่วนประเทศ สวิตเซอร์แลนด์ มีสัดส่วนเพียงร้อยละ 2.9 นอกจากนี้ การค้าในประเทศอาเซียน เช่น มาเลเซีย เวียดนาม อินโดนีเซีย ฟิลิปปินส์ ก็ยังมีบทบาทสำคัญอย่างมากเช่นเดียวกัน โดยที่ประเทศ มาเลเซีย มีสัดส่วนในการส่งออกสูงสุดในกลุ่มประเทศอาเซียน คิดเป็นร้อยละ 5.0

การค้าระหว่างประเทศของวิสาหกิจขนาดกลางและขนาดย่อม

❖ การส่งออกของวิสาหกิจขนาดกลางและขนาดย่อม

อัตราการขยายตัวจำแนกประเทศที่สำคัญ (เดือนพฤศจิกายน 2555)



ที่มา : กรมศุลกากร

ประมวลผลโดย สำนักงานส่งเสริมวิสาหกิจขนาดกลางและขนาดย่อม

การส่งออกของ SMEs จำแนกประเทศคู่ค้าที่สำคัญ พบว่ามีมูลค่าการส่งออกขยายตัวเพิ่มขึ้นเล็กน้อย โดยในเดือนพฤศจิกายน 2555 ประเทศจีน มีมูลค่าการส่งออกขยายตัวจากเดือนเดียวกันของปีก่อนร้อยละ 9.2 ส่วนประเทศญี่ปุ่น กลับมีมูลค่าการส่งออกหดตัวลงจากเดือนเดียวกันของปีก่อนร้อยละ 4.4 และประเทศสหรัฐอเมริกา มีมูลค่าการส่งออกหดตัวลงจากปีก่อนร้อยละ 13.1 ส่วนประเทศออสเตรเลีย มีมูลค่าการส่งออกขยายตัวเพิ่มขึ้นร้อยละ 38.7 จากเดือนเดียวกันของปีก่อน และเมื่อพิจารณาในประเทศในโซนเอเชีย อย่างเช่น ประเทศ อินโดนีเซีย จะมีมูลค่าการส่งออก ขยายตัวสูงขึ้นจากปีที่ผ่านมา ร้อยละ 11.7 จากปัจจัยของ ภาวะเศรษฐกิจยุโรป และการลุกลามของปัญหาหนี้ สาธารณะ การชะลอตัวของเศรษฐกิจ สหรัฐอเมริกาและญี่ปุ่น

การส่งออกของ SMEs รายประเทศ พบว่า ประเทศญี่ปุ่นที่มีมูลค่าการส่งออกหดตัวลงร้อยละ 4.4 จากเดือนเดียวกันของปีก่อน โดยมีกลุ่มสินค้าสำคัญที่ขยายตัวอยู่ในหมวดเครื่องแต่งกาย และหมวดพลาสติกและของที่ทำด้วยพลาสติก เป็นต้น ส่วนสถานะการส่งออกในตลาดสหรัฐอเมริกามีมูลค่าการส่งออก หดตัวลงร้อยละ 13.1 เมื่อเทียบกับเดือนเดียวกันของปีก่อน โดยหมวดสินค้าสำคัญที่มีการขยายตัวสูง ได้แก่ หมวดเครื่องจักร และคอมพิวเตอร์และอุปกรณ์ หมวดเครื่องแต่งกาย และหมวดเฟอร์นิเจอร์ เป็นต้น จะเห็นว่า สินค้าสินค้าอุตสาหกรรม เช่น เครื่องจักร และคอมพิวเตอร์และอุปกรณ์ กลับมีทิศทางการขยายตัวเพิ่มขึ้น ซึ่งแสดงให้เห็นว่า เศรษฐกิจ สหรัฐอเมริกา เริ่มมีแนวโน้มฟื้นตัวอย่างต่อเนื่อง แต่ยังคงต้องตระหนักถึงปัญหาจากวิกฤติทางการเงิน นอกจากนี้ สถานะการส่งออกในตลาดจีน พบว่า มูลค่าการส่งออกก็มีทิศทางขยายตัวเพิ่มขึ้น โดยขยายตัว ร้อยละ 9.2 จากการขยายตัวของสินค้าสำคัญในหมวดเครื่องจักร และคอมพิวเตอร์และอุปกรณ์ รองลงมาคือ หมวดพืชผัก และหมวดผลไม้ ตามลำดับ