

รายงานสถานการณ์วิสาหกิจขนาดกลางและขนาดย่อม ประจำเดือนกุมภาพันธ์ 2555

บทสรุปผู้บริหาร

ภาวะเศรษฐกิจวิสาหกิจขนาดกลางและขนาดย่อม ด้านธุรกิจภาคการค้าและบริการ โดยดัชนีความเชื่อมั่นภาคการค้าและบริการ เดือนมกราคม 2555 พบว่า มีค่าดัชนี 52.2 ปรับตัวลดลงจาก 53.1 ในเดือนก่อน โดยองค์ประกอบปรับตัวลดลง ได้แก่ ด้านกำไร ต้นทุน การจ้างงานและยอดจำหน่าย เป็นผลมาจากช่วงเวลาสำรวจดัชนีเดือนมกราคมเป็นช่วงที่ผ่านพ้นช่วงเทศกาลปีใหม่ ส่งผลให้ผู้ประกอบการมีความเห็นว่าประชาชนจะชะลอตัวลงหลังจากมีการเร่งการใช้จ่ายไปมากในช่วงเทศกาลปีใหม่ อีกทั้งประชาชนจำนวนมากมีภาระด้านการปรับปรุงบ้านเรือนของตนที่ได้รับความเสียหายจากน้ำท่วมอีกด้วย

เมื่อเปรียบเทียบดัชนีความเชื่อมั่น 4 ภาคธุรกิจ ระหว่าง ดัชนีความเชื่อมั่นผู้ประกอบการภาคการค้าและบริการ (TSSI) ดัชนีความเชื่อมั่นภาคอุตสาหกรรม (TISI) ดัชนีความเชื่อมั่นทางธุรกิจ (BSI) และดัชนีความเชื่อมั่นผู้บริโภค (CCI) พบว่า มีเพียงดัชนี TSSI มีการปรับตัวลดลงจากเดือนก่อน เนื่องจากช่วงที่สำรวจความเชื่อมั่นในเดือนมกราคม 2555 เป็นช่วงที่ผ่านพ้นช่วงเทศกาลปีใหม่ ส่งผลให้ผู้ประกอบการมีความเห็นว่าการใช้จ่ายของ ประชาชนจะชะลอตัวลงหลังจากมีการเร่งการใช้จ่ายไปมากในช่วงเทศกาลปีใหม่ กอรปกับประชาชนจำนวนมากมีภาระด้านการปรับปรุงบ้านเรือนที่เสียหายจากน้ำท่วม รวมถึงสถานการณ์การจ้างงานที่ยังไม่กลับสู่ภาวะปกติ

ส่วนภาคอุตสาหกรรม ดัชนีผลผลิตอุตสาหกรรมมีค่าดัชนี (มูลค่าเพิ่ม) เดือนมกราคม 2555 อยู่ที่ 84.8 ปรับตัวลดลงเมื่อเทียบกับเดือนเดียวกันของปีก่อน ร้อยละ 12.8 ส่วนอัตราการใช้จ่ายการผลิที่มีค่าดัชนีอยู่ที่ 47.4 ลดลงจากช่วงเดียวกันของปีก่อน ซึ่งมีดัชนีอยู่ที่ 50.2

การจัดตั้งและสิ้นสภาพกิจการเดือนมกราคม 2555 พบว่า ในส่วนการจัดตั้งกิจการใหม่จำนวน 5,807 ราย ลดลงจากเดือนเดียวกันของปีก่อนถึงร้อยละ 4.5 ส่วนการยกเลิกกิจการมีจำนวน 1,094 ราย เพิ่มขึ้นจากเดือนเดียวกันของปีก่อนถึงร้อยละ 82.9

เมื่อพิจารณาด้าน การส่งออกเดือน มกราคม 2555 พบว่า SMEs มีมูลค่าการส่งออก 144,123.86 ล้านบาท ขยายตัวเพิ่มขึ้นร้อยละ 1.8 เมื่อเทียบกับเดือนเดียวกันของปีก่อน แต่หดตัวลงร้อยละ 17.1 เมื่อเทียบกับเดือนก่อนหน้า โดยสินค้าสำคัญที่มีการขยายตัวของการส่งออกสูง ได้แก่ หมวดอัญมณี และเครื่องประดับ รองลงมาคือ หมวดน้ำตาล และหมวดน้ำมันปิโตรเลียม ถ่านหิน เป็นต้น ส่วนตลาดสำคัญที่มีการขยายตัวการส่งออกสูง ได้แก่ ออสเตรเลีย อินโดนีเซีย และจีน ตามลำดับ

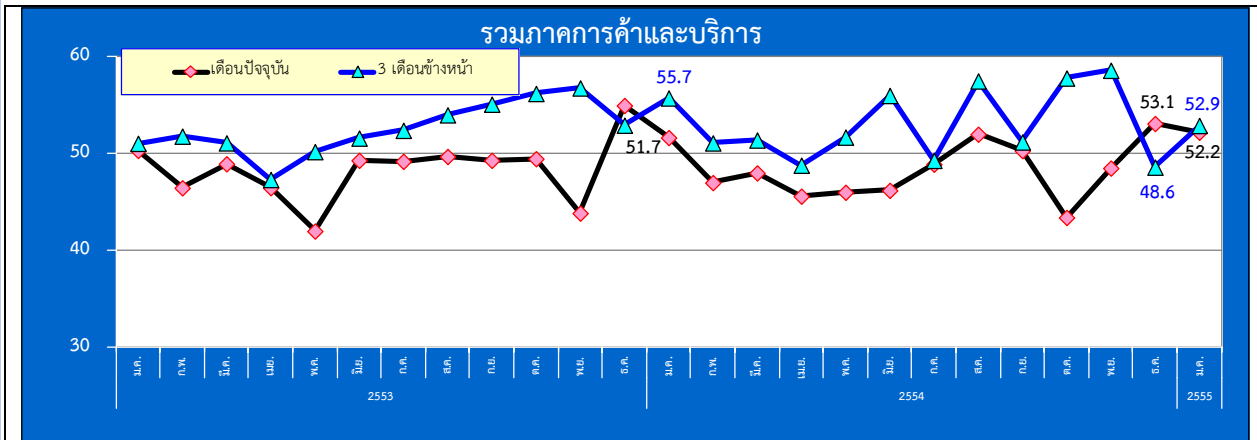
ส่วนวิจัยและวิเคราะห์เดือนกุมภาพันธ์

สำนักข้อมูลและวิจัย สำนักงานส่งเสริมวิสาหกิจขนาดกลางและขนาดย่อม

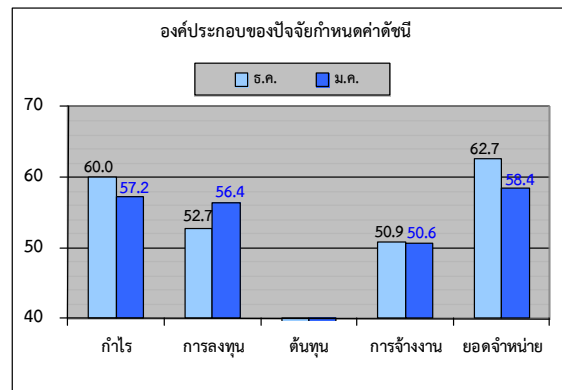


ดัชนีความเชื่อมั่นผู้ประกอบการค้าและบริการรายเดือน (TSSI)

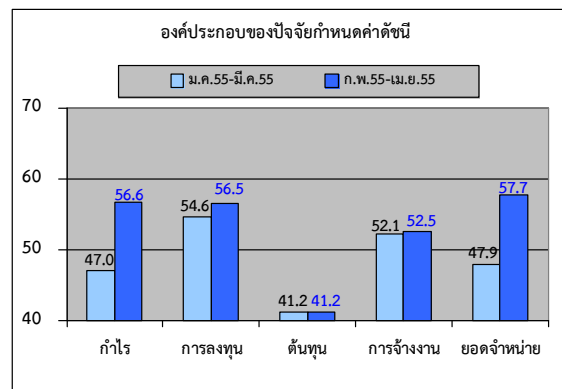
❖ ความเชื่อมั่น TSSI (SMEs) ประจำเดือนมกราคม ปี 2555



❖ ดัชนี TSSI SMEs ภาคการค้าและบริการ มกราคม 2555 เท่ากับ 52.2 ปรับตัวลดลงจาก 53.1 ในเดือนก่อน โดยองค์ประกอบปรับตัวลดลง ได้แก่ ด้านกำไร ต้นทุน การจ้างงานและยอดจำหน่าย เป็นผลมาจากช่วงเวลาสำรวจดัชนีเดือนมกราคมเป็นช่วงที่ผ่านพ้นช่วงเทศกาลปีใหม่ ส่งผลให้ผู้ประกอบการมีความเห็นว่าประชาชนจะชะลอตัวลงหลังจากมีการเร่งการใช้จ่ายไปมากในช่วงเทศกาลปีใหม่ อีกทั้งประชาชนจำนวนมากมีภาระด้านการปรับปรุงบ้านเรือนของตนเองที่ได้รับความเสียหายจากน้ำท่วม รวมถึงการจ้างงานยังไม่กลับสู่ภาวะปกติจากการที่โรงงานอุตสาหกรรมส่วนหนึ่งยังไม่สามารถกลับมาเดินเครื่องผลิตสินค้าได้ซึ่งส่งผลต่อสถานการณ์ด้านการบริโภคในระยะนี้

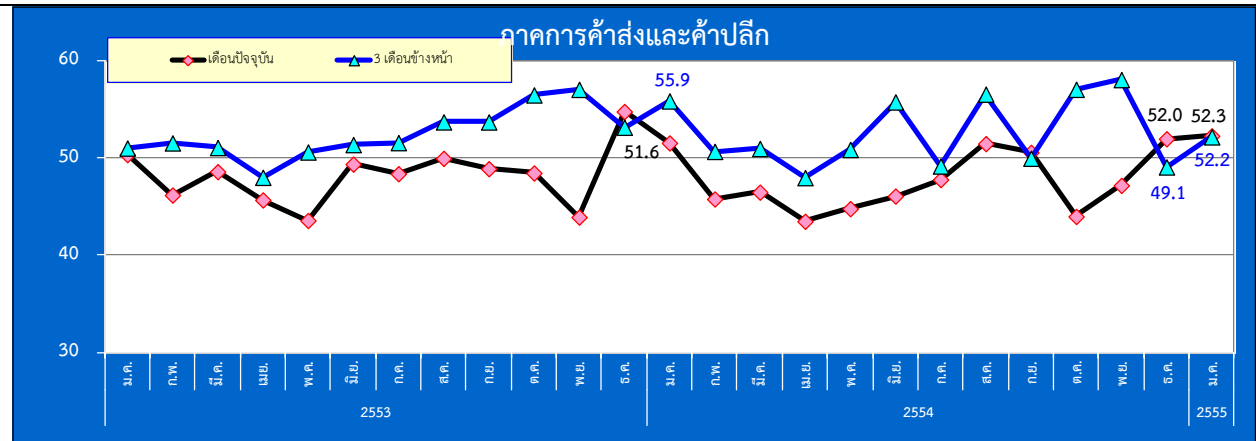


❖ ดัชนีคาดการณ์ 3 เดือนปรับตัวเพิ่มขึ้นจากเดือนก่อนที่ระดับ 48.6 มาอยู่ 52.9 โดยเป็นการปรับตัวเพิ่มขึ้นเกือบทุกองค์ประกอบ ยกเว้นต้นทุนที่อยู่ในระดับทรงตัว เป็นผลมาจากผู้ประกอบการส่วนใหญ่มีความเชื่อมั่นว่าในช่วงเวลาดังกล่าวกิจการต่างๆ ที่ได้รับผลกระทบจากสถานการณ์น้ำท่วมจะสามารถกลับมาฟื้นตัวสู่ภาวะปกติได้ทั้งหมด นอกจากนี้การใช้มาตรการกระตุ้นเศรษฐกิจในรูปแบบต่างๆ ของรัฐบาล ทั้งในส่วนการปรับเพิ่มค่าจ้างขึ้น นิต้าและเงินเดือนข้าราชการ การลดหย่อนภาษีบ้านหลังแรกและการคืนเงินกู้แก่ผู้ซื้อรถยนต์คันแรก เป็นต้น

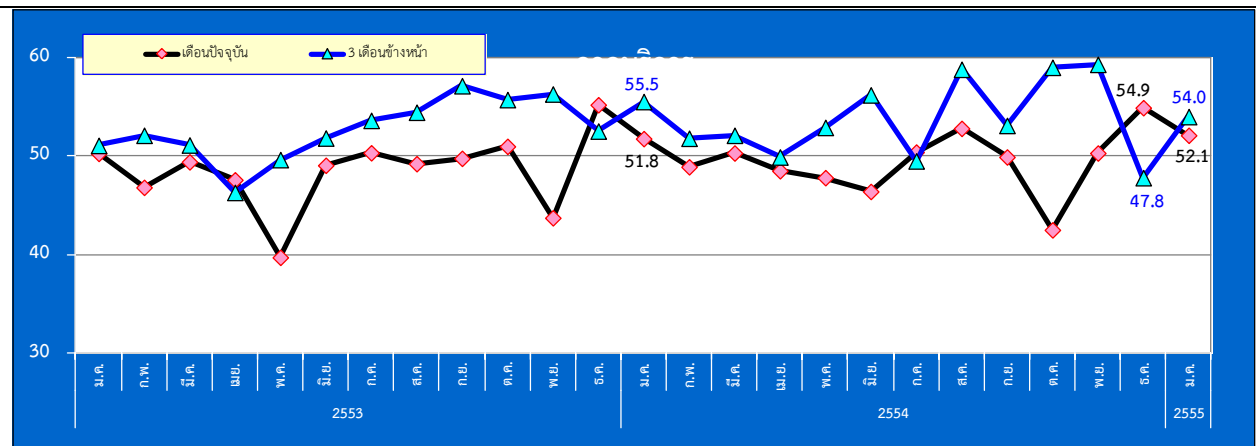


ดัชนีความเชื่อมั่นผู้ประกอบการภาคการค้าและบริการรายเดือน (TSSI)

❖ ความเชื่อมั่น TSSI (SMEs) ประจำเดือนมกราคม 2555



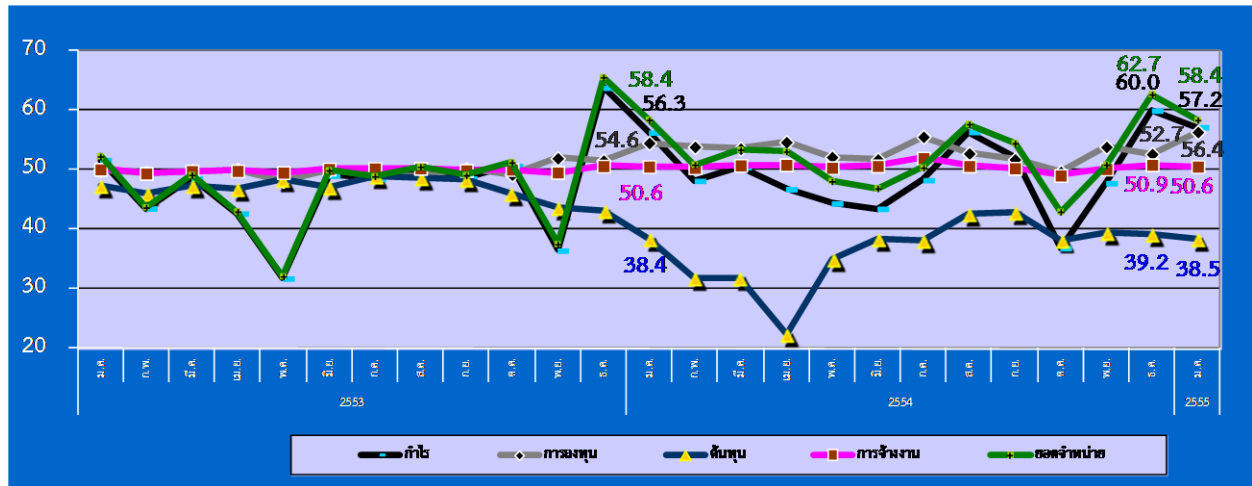
ดัชนี TSSI SMEs ภาคการค้าส่งและค้าปลีก มกราคม 2555 เท่ากับ 52.3 ปรับตัวเพิ่มขึ้นจาก 52.0 ในเดือนก่อน ซึ่งปรับตัวเพิ่มขึ้นขององค์ประกอบด้านกำไร และการลงทุน ในส่วนภาคการค้าส่ง มกราคม 2555 อยู่ในระดับเพิ่มขึ้น เท่ากับ 50.0 จากระดับ 49.5 ในเดือนก่อน สาขาที่ปรับตัวเพิ่มขึ้น อาทิ ค้าส่งสินค้าเกษตร สำหรับภาคการค้าปลีก เท่ากับ 53.2 เพิ่มขึ้นจาก 52.9 อาทิ สาขาค้าปลีกสินค้าอุปโภคบริโภคสมัยใหม่ เนื่องจากสถานการณ์น้ำท่วมคลี่คลายเข้าสู่ภาวะปกติ และยังคงอยู่ในช่วงเทศกาลปีใหม่ประชาชนมีการใช้จ่ายเพื่อการบริโภคเพิ่มมากขึ้น



ดัชนี TSSI SMEs ภาคบริการ มกราคม 2555 เท่ากับ 52.1 ปรับตัวลดลงจาก 54.9 ในเดือนก่อน ซึ่งปรับตัวลดลงขององค์ประกอบโดย เฉพาะด้าน กำไร การจ้างงานและยอดจำหน่าย และเมื่อเปรียบเทียบกับปีก่อน ดัชนีอยู่ในระดับที่เพิ่มขึ้น โดยสาขาธุรกิจที่ลดลงสูง ได้แก่ กิจการ ด้านการท่องเที่ยวและธุรกิจที่เกี่ยวข้อง เนื่องจากสถานการณ์น้ำท่วมใหญ่ที่ผ่านมาส่งผลกระทบต่อภาคการท่องเที่ยว ทั้งในส่วนของสถานที่ท่องเที่ยวที่ได้รับ ความเสียหายจากน้ำท่วม โดยเฉพาะในพื้นที่กรุงเทพมหานครและปริมณฑล และพื้นที่ภาคกลาง

ดัชนีความเชื่อมั่นผู้ประกอบการภาคการค้าและบริการรายเดือน (TSSI)

❖ ความเชื่อมั่น TSSI (SMEs) แยกตามองค์ประกอบธุรกิจปี (มกราคม 2553 – มกราคม 2555)

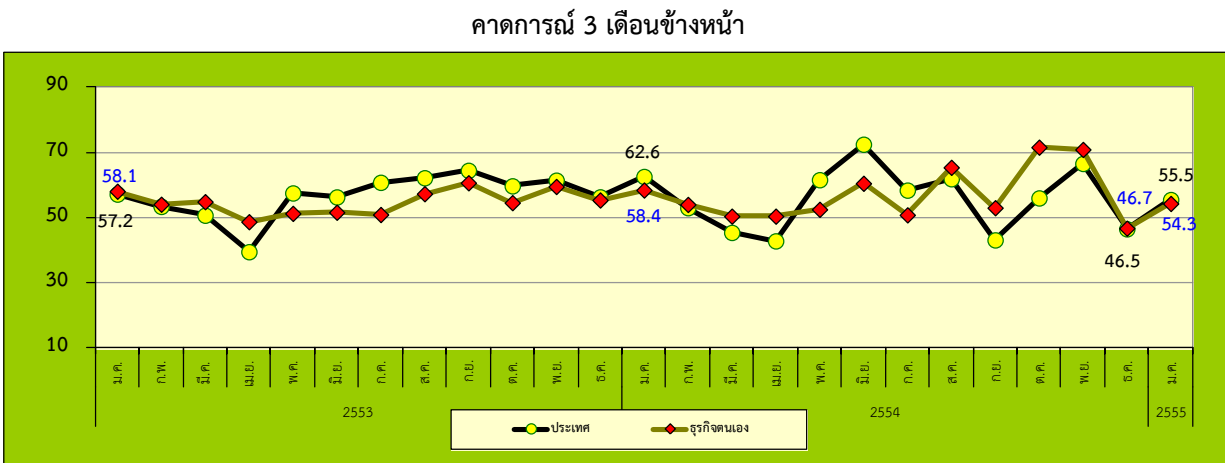
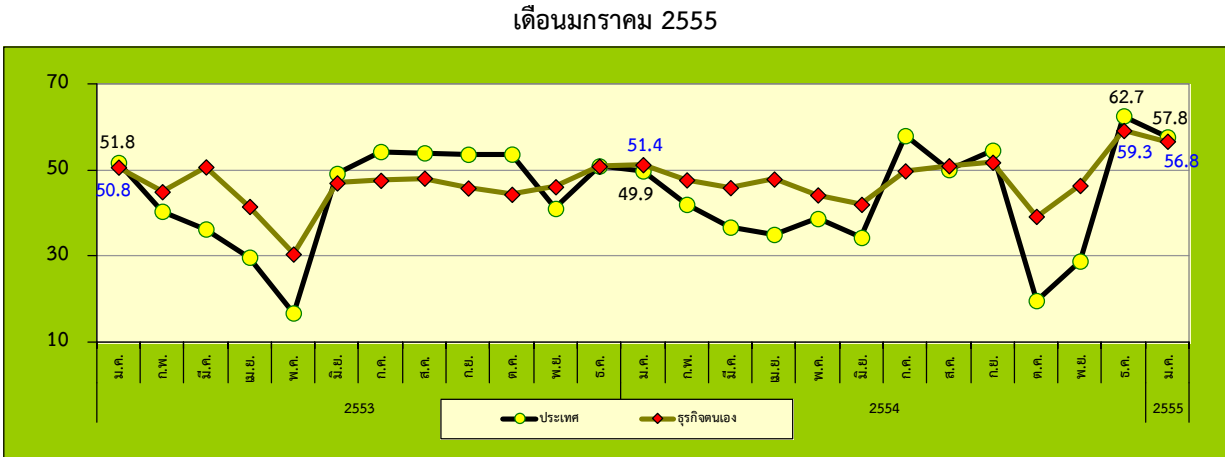


- ❖ องค์ประกอบของดัชนี ในปัจจุบันปรับตัวดีขึ้น ได้แก่ องค์ประกอบด้านการลงทุน ค่าดัชนีในเดือนมกราคม 2555 อยู่ที่ระดับ 56.4 เพิ่มขึ้นจาก 52.7 ในเดือนธันวาคม 2554
- ❖ องค์ประกอบของดัชนีที่ปรับตัวลดลง ได้แก่ ดัชนีด้านกำไร ต้นทุน การจ้างงาน และยอดจำหน่าย โดยค่าดัชนี อยู่ที่ระดับ 57.2 38.5 50.6 และ 58.4 ตามลำดับ

ที่มา : รายงานดัชนีความเชื่อมั่นผู้ประกอบการภาคการค้าและบริการ เดือนมกราคม 2555

ดัชนีความเชื่อมั่นผู้ประกอบการภาคการค้าและบริการรายเดือน (TSSI)

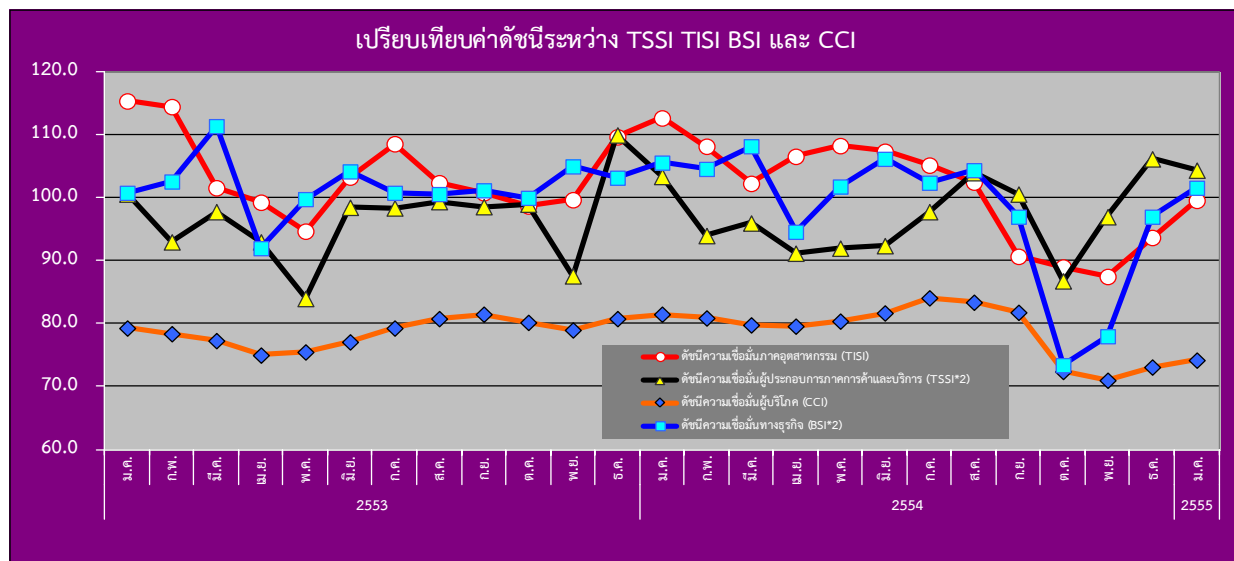
❖ ความเชื่อมั่นต่อภาวะเศรษฐกิจประเทศและธุรกิจตนเองของ SMEs



❖ ค่าดัชนีดัชนีความเชื่อมั่นของผู้ประกอบการ SMEs ภาคการค้าและบริการทั้งต่อภาวะเศรษฐกิจของประเทศและต่อธุรกิจตนเองในเดือนปัจจุบันปรับตัวลดลงอยู่ที่ระดับ 57.8 และ 56.8 จากระดับ 62.7 และ 59.3 ตามลำดับ สำหรับค่าดัชนีคาดการณ์ 3 เดือนข้างหน้าดัชนีความเชื่อมั่นทั้งต่อภาวะเศรษฐกิจของประเทศและต่อธุรกิจตนเองปรับตัวในทิศทางที่เพิ่มขึ้นอยู่ที่ระดับ 55.5 และ 54.3 เพิ่มขึ้นจาก 46.5 และ 46.7 ตามลำดับ พิจารณาได้ว่าผู้ประกอบการวิสาหกิจขนาดกลางและขนาดย่อมภาคการค้าและบริการมีความเชื่อมั่นต่อเศรษฐกิจของประเทศและต่อธุรกิจตนเองในปัจจุบันลดลง ขณะที่คาดการณ์มีความเชื่อมั่นเพิ่มขึ้น

ดัชนีความเชื่อมั่นผู้ประกอบการภาคการค้าและบริการรายเดือน (TSSI)

❖ เปรียบเทียบดัชนีความเชื่อมั่น 4 ภาคธุรกิจระหว่าง TSSI, TISI, BSI และ CCI รายเดือน



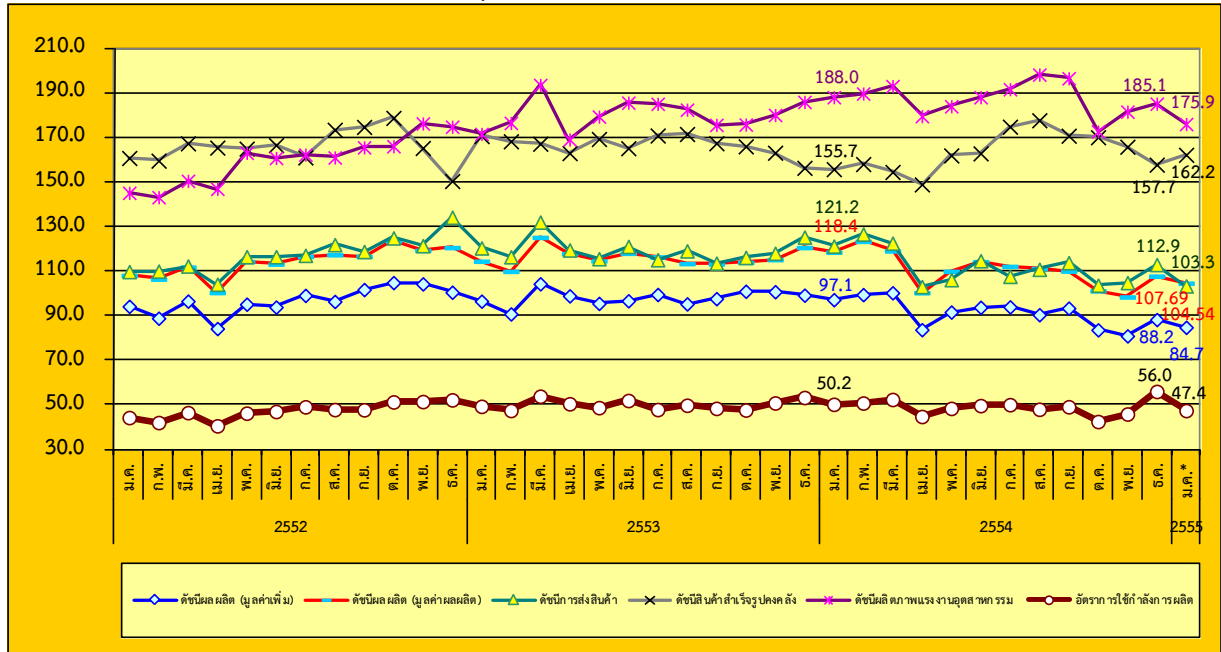
หมายเหตุ : ค่าดัชนี TSSI และ BSI ได้ทำการคำนวณปรับฐาน 100

- ❖ ค่าดัชนีความเชื่อมั่นในภาพรวมของดัชนีทั้ง 4 ภาคธุรกิจ ได้แก่ BSI CCI และ TISI ปรับตัวเพิ่มขึ้นจากเดือนก่อน ส่วน TSSI ปรับตัวลดลง โดยค่า ดัชนีทั้ง 4 ภาคธุรกิจในเดือนมกราคม 2555 อยู่ที่ระดับ 101.6 74.2 99.6 และ 104.4 ตามลำดับ
- ❖ ดัชนี TSSI ปรับตัวลดลง เนื่องจากช่วงที่สำรวจความเชื่อมั่นในเดือนมกราคม 2555 เป็นช่วงที่ผ่านพ้นช่วงเทศกาลปีใหม่ ส่งผลให้ผู้ประกอบการมีความเห็นว่าการใช้จ่ายของประชาชนจะชะลอตัวลงหลังจากมีการเร่งการใช้จ่ายไปมากในช่วงเทศกาลปีใหม่ กอปรกับประชาชนจำนวนมากมีภาระด้านการปรับปรุงบ้านเรือนที่เสียหายจากน้ำท่วม รวมถึงสถานการณ์การจ้างงานที่ยังไม่กลับสู่ภาวะปกติ
- ❖ ดัชนี BSI ปรับตัวดีขึ้น จากองค์ประกอบด้านผลประกอบการ การผลิต การจ้างงาน การลงทุน และคำสั่งซื้อที่เพิ่มขึ้น ยกเว้นต้นทุนการผลิตที่ลดลง แสดงถึงความเชื่อมั่นของผู้ประกอบการต่อภาวะธุรกิจดีขึ้นจากเดือนก่อน โดยองค์ประกอบที่เพิ่มขึ้นอยู่ในระดับเกินกว่า 50
- ❖ ดัชนี CCI ปรับตัวดีขึ้น เนื่องจาก สถานการณ์น้ำท่วมคลี่คลายลงกลับสู่ภาวะปกติ พร้อมกับมาตรการเยียวยาและฟื้นฟู เศรษฐกิจหลังน้ำท่วมที่คาดว่าจะผลักดันให้เศรษฐกิจไทยในปี 2555 สามารถขยายตัวได้ กอปรกับเทศกาลปีใหม่และตรุษจีน ส่งผลให้มีกระแสการใช้จ่ายตามเทศกาลมากกว่าสถานการณ์ปกติ
- ❖ ดัชนี TISI ปรับตัวเพิ่มขึ้น จากองค์ประกอบของดัชนีด้านยอดคำสั่งซื้อโดยรวม ยอดขายโดยรวม ปริมาณการผลิต และผลประกอบการ สะท้อนถึงความเชื่อมั่นที่ฟื้นกลับมา ความเชื่อมั่นเพิ่มขึ้นติดต่อกันเป็นเดือนที่ 2 นับจากภาวะน้ำท่วมได้คลี่คลาย แสดงถึงทิศทางที่ดีขึ้นของกิจกรรมทางเศรษฐกิจที่เริ่มเข้าสู่ภาวะปกติ

ดัชนีผลผลิตอุตสาหกรรม SMEs รายเดือน

❖ ดัชนีผลผลิตอุตสาหกรรม SMEs รายเดือน (ณ เดือนมกราคม 2555)

ดัชนีผลผลิตอุตสาหกรรม SMEs เดือนมกราคม 2555



ที่มา : สำนักงานเศรษฐกิจอุตสาหกรรม
 ประมวลโดย : สำนักงานส่งเสริมวิสาหกิจขนาดกลางและขนาดย่อม
 หมายเหตุ : (*) เป็นดัชนีรวมเบื้องต้นของ 33 อุตสาหกรรม

	เดือนมกราคม 2555		
	ดัชนี (*)	อัตราการเปลี่ยนแปลงเมื่อเทียบกับเดือนก่อน (%)	อัตราการเปลี่ยนแปลงเมื่อเทียบกับเดือนเดียวกันของปีก่อน (%)
ดัชนีผลผลิต (มูลค่าเพิ่ม)	84.75	-3.93	-12.75
ดัชนีผลผลิต (มูลค่าผลผลิต)	104.54	-2.92	-11.74
ดัชนีการส่งสินค้า	103.33	-8.49	-14.74
ดัชนีสินค้าสำเร็จรูปคงคลัง	162.15	2.80	4.14
ดัชนีอัตราส่วนสินค้าสำเร็จรูปคงคลัง	261.26	5.78	-5.82
ดัชนีแรงงานในภาคอุตสาหกรรม	54.29	0.88	-3.13
ดัชนีผลิตภาพแรงงานอุตสาหกรรม	175.95	-4.94	-6.42
อัตราการใช้กำลังการผลิต	47.40		

ดัชนีผลผลิตอุตสาหกรรม (มูลค่าเพิ่ม) SMEs เดือน มกราคม 2555 อยู่ที่ระดับ 84.75 ลดลงร้อยละ 3.93
 ดัชนีในเดือนมกราคม 2555 เมื่อเทียบกับเดือนก่อนพบว่า ดัชนีสินค้าสำเร็จรูปคงคลัง ดัชนีอัตราส่วนสินค้าสำเร็จรูปคงคลัง และดัชนีแรงงานในภาคอุตสาหกรรม เพิ่มขึ้น แต่ดัชนีผลผลิตอุตสาหกรรม (มูลค่าเพิ่ม) ดัชนีการส่งสินค้า และดัชนีผลิตภาพแรงงานอุตสาหกรรม ลดลง

ที่มา : สำนักงานเศรษฐกิจอุตสาหกรรม
 ประมวลโดย : สำนักงานส่งเสริมวิสาหกิจขนาดกลางและขนาดย่อม
 หมายเหตุ : (*) เป็นดัชนีรวมเบื้องต้นของ 33 อุตสาหกรรม

ดัชนีผลผลิตอุตสาหกรรม SMEs รายเดือน

❖ ดัชนีผลผลิตอุตสาหกรรม SMEs เฉลี่ย ระหว่างเดือนมกราคม – ธันวาคม 2554 (ณ เดือนมกราคม 2555)

ดัชนีผลผลิตอุตสาหกรรม SMEs เฉลี่ย เทียบกับช่วงเดียวกันของปีก่อน

	ปี 2554 (ม.ค.)	ปี 2555 (ม.ค.)*	อัตราการ เปลี่ยนแปลง
ดัชนีผลผลิต (มูลค่าเพิ่ม)	97.13	84.75	-12.75
ดัชนีผลผลิต (มูลค่าผลผลิต)	118.44	104.54	-11.74
ดัชนีการส่งสินค้า	121.20	103.33	-14.74
ดัชนีสินค้าสำเร็จรูปคงคลัง	155.71	162.15	4.14
ดัชนีอัตราส่วนสินค้าสำเร็จรูปคงคลัง	277.42	261.26	-5.82
ดัชนีแรงงานในภาคอุตสาหกรรม	56.05	54.29	-3.13
ดัชนีผลิตภาพแรงงานอุตสาหกรรม	188.01	175.95	-6.42
อัตราการใช้กำลังการผลิต	50.19	47.40	-5.56

ดัชนีผลผลิตอุตสาหกรรม SMEs (มูลค่าเพิ่ม) ปี 2555 (ม.ค.) อยู่ที่ระดับ 84.75 ลดลงร้อยละ 12.75 จากปี 2554 (ม.ค.) ที่อยู่ที่ระดับ 97.13 ส่วนอัตราการใช้กำลังการผลิต ปี 2555 อยู่ที่ระดับ 47.40 ลดลงร้อยละ 5.56 จากปี 2554 อยู่ที่ระดับ 50.19

ที่มา : สำนักงานเศรษฐกิจอุตสาหกรรม

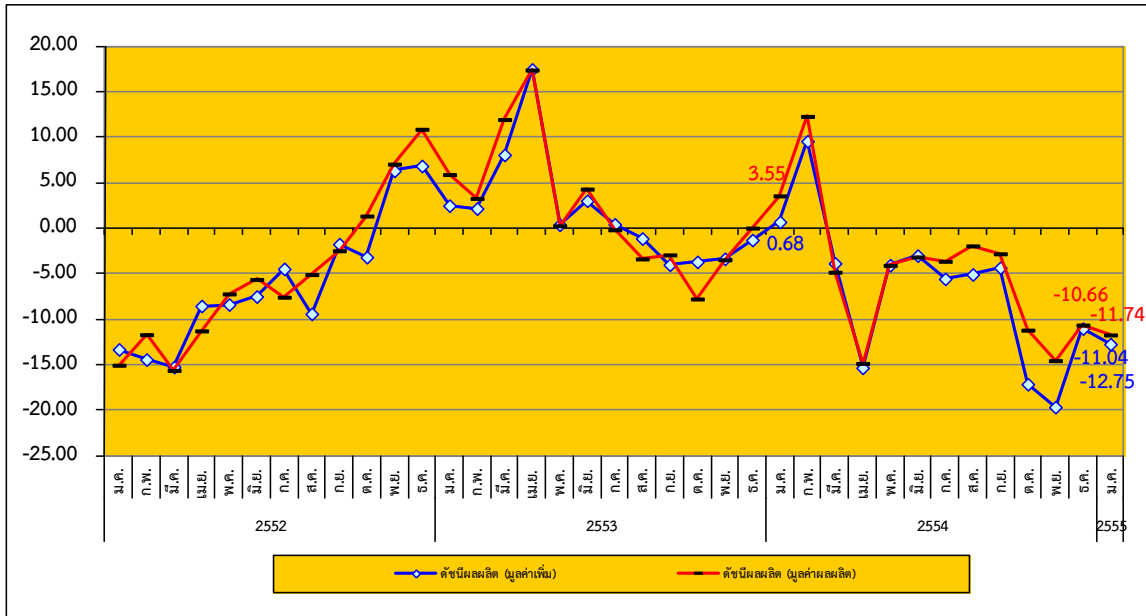
ประมวลโดย : สำนักงานส่งเสริมวิสาหกิจขนาดกลางและขนาดย่อม

หมายเหตุ : (*) เป็นดัชนีรวมเบื้องต้นของ 33 อุตสาหกรรม

ดัชนีผลผลิตอุตสาหกรรม SMEs รายเดือน

❖ ดัชนีผลผลิตอุตสาหกรรม SMEs รายเดือน (ณ เดือนมกราคม 2555)

อัตราการขยายตัวของดัชนีผลผลิตอุตสาหกรรม SMEs (ณ เดือนมกราคม 2555) Y-O-Y



ที่มา : สำนักงานเศรษฐกิจอุตสาหกรรม
ประมวลโดย : สำนักงานส่งเสริมวิสาหกิจขนาดกลางและขนาดย่อม

อัตราการขยายตัวของดัชนีผลผลิตถ่วงน้ำหนัก (มูลค่าเพิ่ม) และอัตราการขยายตัวของดัชนีผลผลิตถ่วงน้ำหนัก (มูลค่าผลิต) ระหว่าง มกราคม 2552 – มกราคม 2555 มีแนวโน้มการปรับตัวที่ลดลง และหดตัวเพิ่มขึ้น เมื่อเทียบกับช่วงเดียวกันของปีก่อน

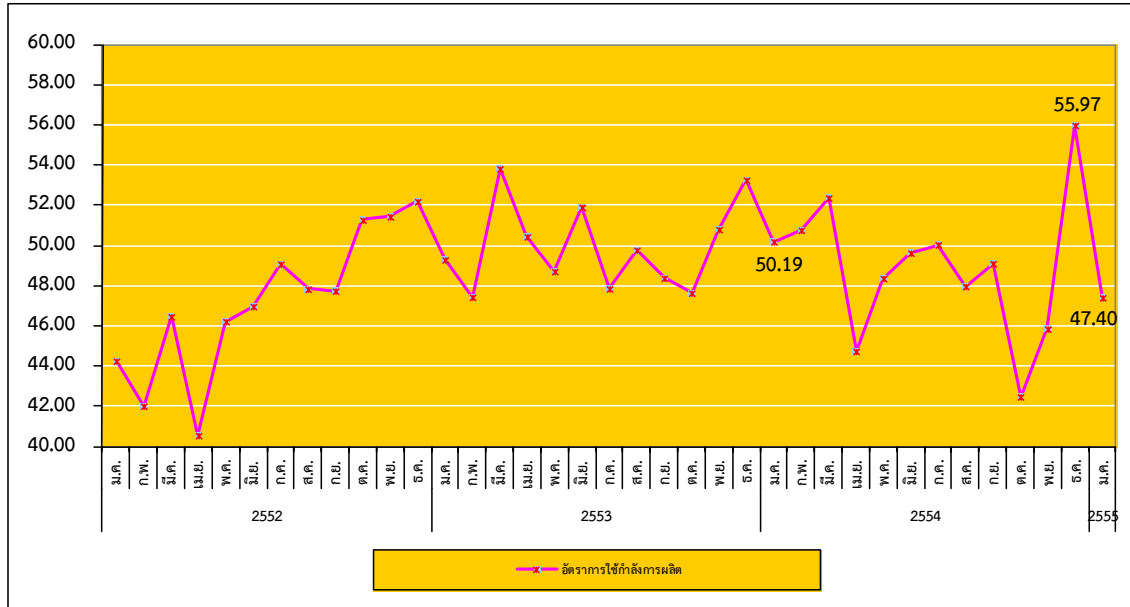
อัตราการขยายตัวของดัชนีผลผลิตถ่วงน้ำหนัก (มูลค่าเพิ่ม) ในเดือนมกราคม 2555 หดตัวเพิ่มขึ้น เมื่อเทียบกับเดือนเดียวกันของปีที่แล้วร้อยละ (11.04) สำหรับอัตราการขยายตัวของดัชนีผลผลิตถ่วงน้ำหนัก (มูลค่าผลิต) ในเดือนมกราคม 2555 หดตัวเพิ่มขึ้นจากปีก่อนเท่ากับร้อยละ 12.75 แสดงให้เห็นว่า การขยายตัวของดัชนีผลผลิตอุตสาหกรรม SMEs มีการเติบโตที่ลดลง เมื่อเทียบกับช่วงเดียวกันของปีก่อน และเมื่อเทียบกับเดือนก่อนมีการหดตัวเพิ่มขึ้นเช่นกัน

โดยในภาพรวมเป็นการหดตัวลดลงเนื่องมาจากการลดลงของกลุ่มการผลิตน้ำมันจากพืช น้ำมันจากสัตว์ และไขมันจากสัตว์ การผลิตผลิตภัณฑ์ทางเภสัชกรรม เคมีภัณฑ์ที่ใช้รักษาโรค และผลิตภัณฑ์ที่ทำจากสมุนไพร การผลิตเครื่องเพชรพลอยและรูปพรรณและของที่เกี่ยวข้อง การผลิตเครื่องดื่มที่ไม่มีแอลกอฮอล์รวมทั้งน้ำดื่มบรรจุขวด และการผลิตยางนอกและยางใน การหล่อดอกยางและการซ่อมสร้างยาง เป็นต้น

ดัชนีผลผลิตอุตสาหกรรม SMEs รายเดือน

❖ ดัชนีผลผลิตอุตสาหกรรม SMEs รายเดือน (ณ เดือนมกราคม 2555)

อัตราการใช้กำลังการผลิตของอุตสาหกรรม SMEs (มกราคม 2552 – มกราคม 2555)



ที่มา : สำนักงานเศรษฐกิจอุตสาหกรรม

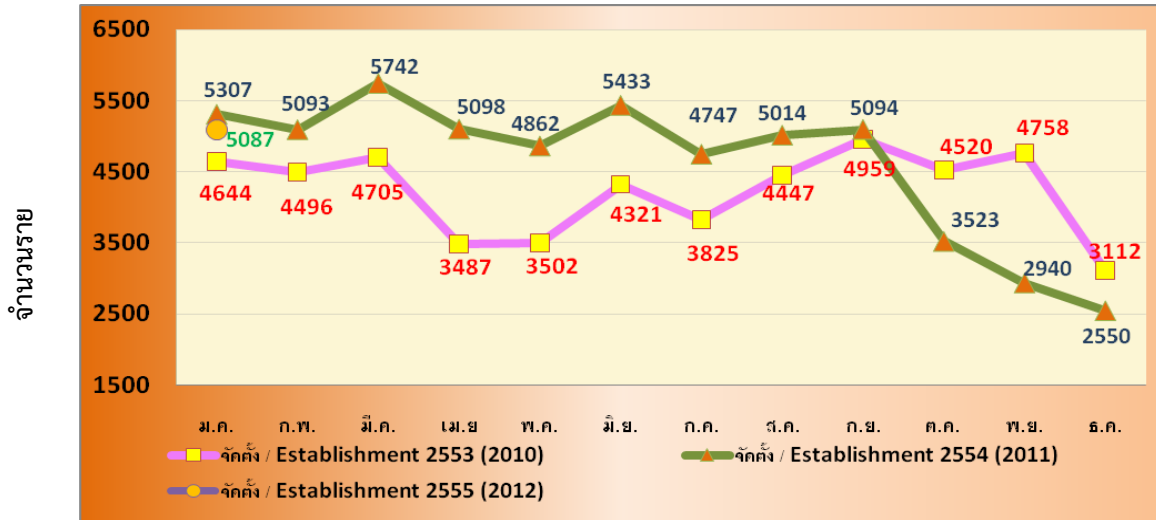
ประมวลโดย : สำนักงานส่งเสริมวิสาหกิจขนาดกลางและขนาดย่อม

อัตราการใช้กำลังการผลิต (Capacity Utilization) สะท้อนถึงอัตราการใช้ทรัพยากรในการผลิตสินค้า โดยแนวโน้มและการเคลื่อนไหวของอัตราการใช้กำลังการผลิตของ SMEs ระหว่าง มกราคม 2552 – มกราคม 2555 มีแนวโน้มลดลง โดยในเดือนมกราคม 2555 อัตราการใช้กำลังการผลิตปรับตัวลดลงจากเดือนธันวาคม 2554 ซึ่งเท่ากับ 55.97 มาเป็น 47.40 ในเดือนมกราคม 2555 ซึ่งอัตราการใช้กำลังการผลิตยังคงปรับตัวอยู่ในระดับต่ำกว่าช่วงเดียวกันของปีก่อนที่เท่ากับ 50.19

การจัดตั้งและยกเลิกกิจการ ประจำเดือนมกราคม 2555

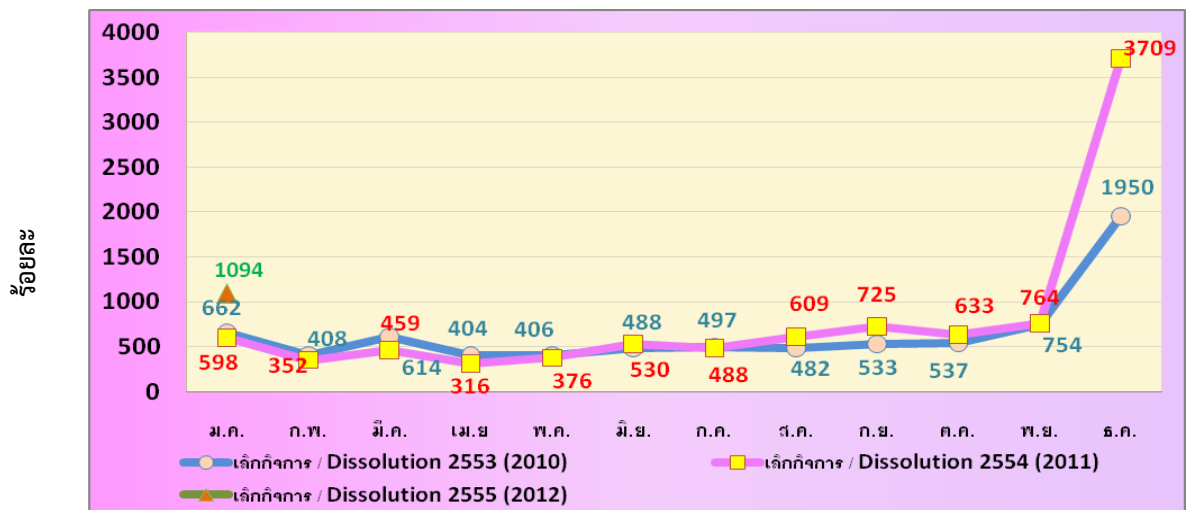
❖ การจัดตั้งและยกเลิกกิจการ

การจัดตั้งกิจการ รายเดือน (มกราคม 2553 – มกราคม 2555)



ที่มา : กรมพัฒนาธุรกิจการค้า
ประมวลผลโดย สำนักงานส่งเสริมวิสาหกิจขนาดกลางและขนาดย่อม

การยกเลิกกิจการ รายเดือน (มกราคม 2553 – มกราคม 2555)



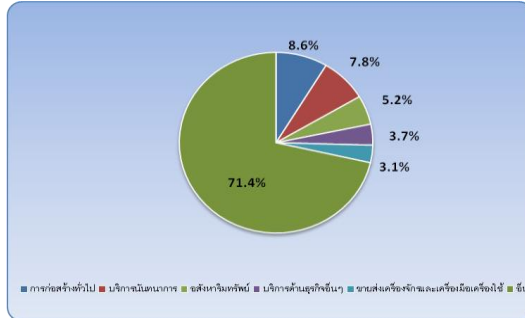
ที่มา : กรมพัฒนาธุรกิจการค้า
ประมวลผลโดย สำนักงานส่งเสริมวิสาหกิจขนาดกลางและขนาดย่อม

การจัดตั้งและยกเลิกกิจการ

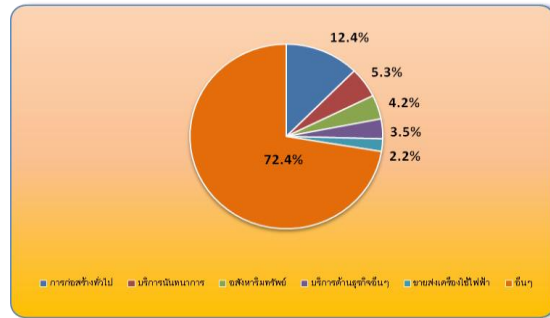
การจัดตั้งและสิ้นสภาพกิจการ รายเดือน (เดือนมกราคม 2555)

จำนวนราย

จัดตั้งกิจการ



ยกเลิกกิจการ



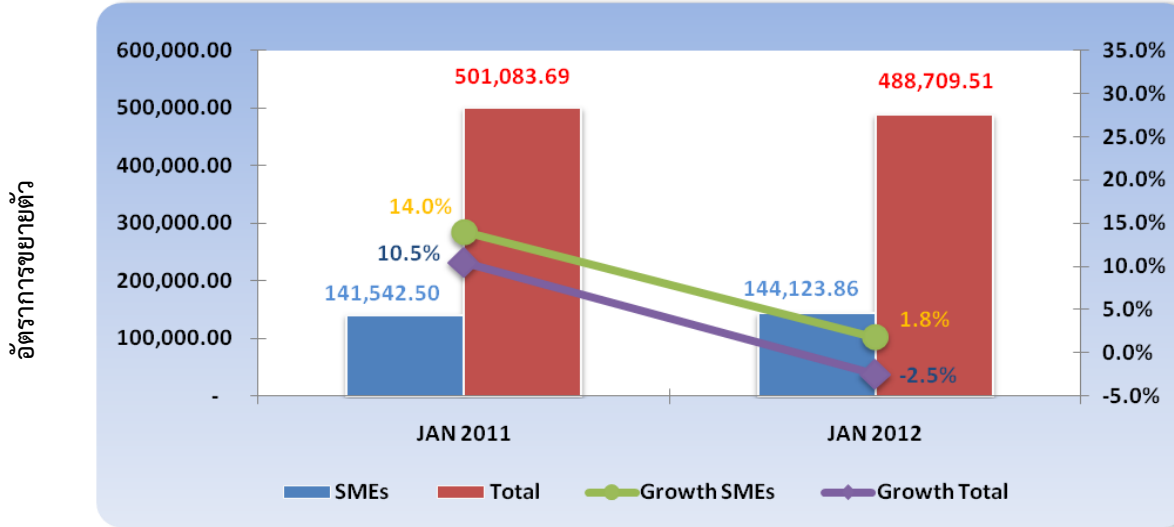
ที่มา : กรมพัฒนาธุรกิจการค้า ประมวลผลโดย สำนักงานส่งเสริมวิสาหกิจขนาดกลางและขนาดย่อม

การจัดตั้งและยกเลิกกิจการเดือน มกราคม 2555 มีกิจการที่จัดตั้งใหม่ในเดือนนี้จำนวน 5,087 ราย มีการเลิกกิจการจำนวน 1,094 ราย โดยกิจการใหม่ที่จัดตั้งอยู่ใน ประเภทธุรกิจก่อสร้างทั่วไป ร้อยละ 8.6 รองลงมาอยู่ใน บริการนันทนาการ ร้อยละ 7.8 ส่วนการยกเลิกกิจการนั้น จะอยู่ในประเภทธุรกิจการก่อสร้างทั่วไป ร้อยละ 12.4 รองลงมาอยู่ใน บริการนันทนาการ ร้อยละ 5.3

การค้าระหว่างประเทศของประเทศ และวิสาหกิจขนาดกลางและขนาดย่อม

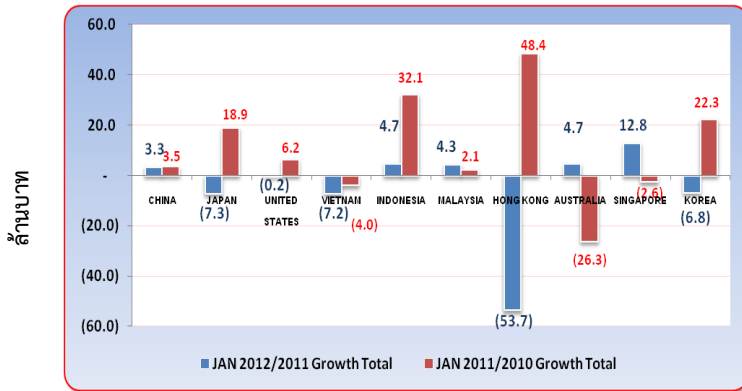
❖ การส่งออกของประเทศ

มูลค่าและอัตราการขยายตัวของการส่งออกของประเทศและ SMEs (เดือนมกราคม 2555)



ที่มา : กรมศุลกากร ประมวลผลโดย สำนักงานส่งเสริมวิสาหกิจขนาดกลางและขนาดย่อม

อัตราการขยายตัวการส่งออกของประเทศ (เดือนมกราคม 2555)



ที่มา : กรมศุลกากร
ประมวลผลโดย สำนักงานส่งเสริมวิสาหกิจขนาดกลางและขนาดย่อม

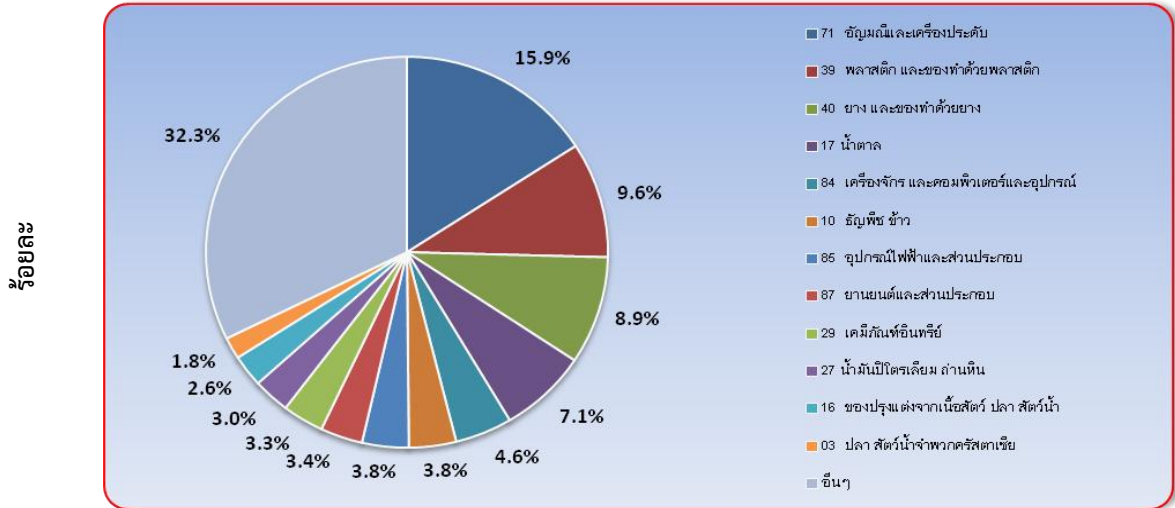
ส่วนสินค้า ส่งออกที่สำคัญของประเทศ ในเดือน มกราคม 2555 ได้แก่สินค้าในหมวด เครื่องจักร และคอมพิวเตอร์และอุปกรณ์ รองลงมา ได้แก่ หมวดอุปกรณ์ไฟฟ้าและส่วนประกอบ และหมวดยาง และของทำด้วยยาง เป็นต้น

การส่งออกของประเทศเดือน มกราคม 2555 มีมูลค่าการส่งออกอยู่ที่ 488,709.51 ล้านบาท หดตัวลงจากเดือนเดียวกันของปีก่อนร้อยละ 2.5 และหดตัวลงจากเดือนที่ผ่านมา เนื่องจากเกิดอุทกภัยที่รุนแรงภายในประเทศ ส่งผลให้ผลผลิตและสินค้าส่งออกโดยรวมเสียหายอย่างมาก แต่โดยภาพรวมแล้วความต้องการในตลาดโลกยังมีแนวโน้มเพิ่มสูงขึ้น ตามทิศทางและแนวโน้มการขยายตัวของเศรษฐกิจและการค้าของตลาดส่งออกสำคัญ โดยประเทศที่มีการขยายตัวสูงได้แก่ ฮ่องกง ซึ่งในเดือนนี้มีการขยายตัวสูง ขึ้นร้อยละ 48.4 ส่วนประเทศจีน ขยายตัวน้อยมากเพียง ร้อยละ 3.5 ประเทศญี่ปุ่น ขยายตัวเพิ่มขึ้น ร้อยละ 18.9 สำหรับประเทศ คู่ค้าสำคัญ ในกลุ่มอาเซียน ที่มีอัตราการขยายตัว สูงสุด ได้แก่ ประเทศ อินโดนีเซีย ซึ่งขยายตัวสูง มากถึง ร้อยละ 32.1 ส่วนประเทศ มาเลเซีย มีการขยายตัวร้อยละ 2.1

การค้าระหว่างประเทศของวิสาหกิจขนาดกลางและขนาดย่อม

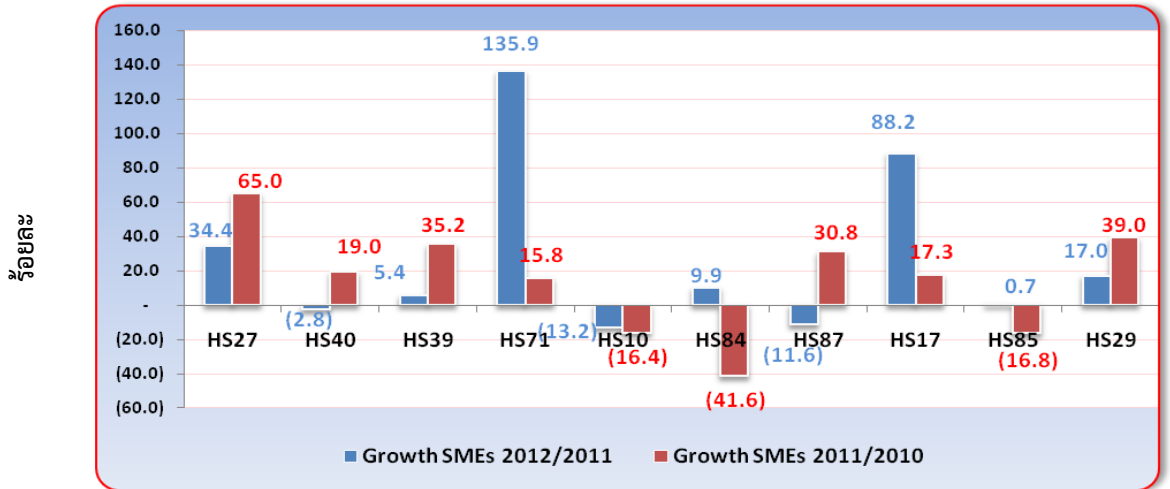
❖ การส่งออกของวิสาหกิจขนาดกลางและขนาดย่อม

สัดส่วนมูลค่าการส่งออกของวิสาหกิจขนาดกลางและขนาดย่อม จำแนกสินค้าสำคัญ(เดือนมกราคม 2555)



ที่มา : กรมศุลกากร ประมวลผลโดย สำนักงานส่งเสริมวิสาหกิจขนาดกลางและขนาดย่อม

อัตราการขยายตัวของวิสาหกิจขนาดกลางและขนาดย่อมจำแนกตามหมวดสินค้าสำคัญ (เดือนมกราคม 2555)

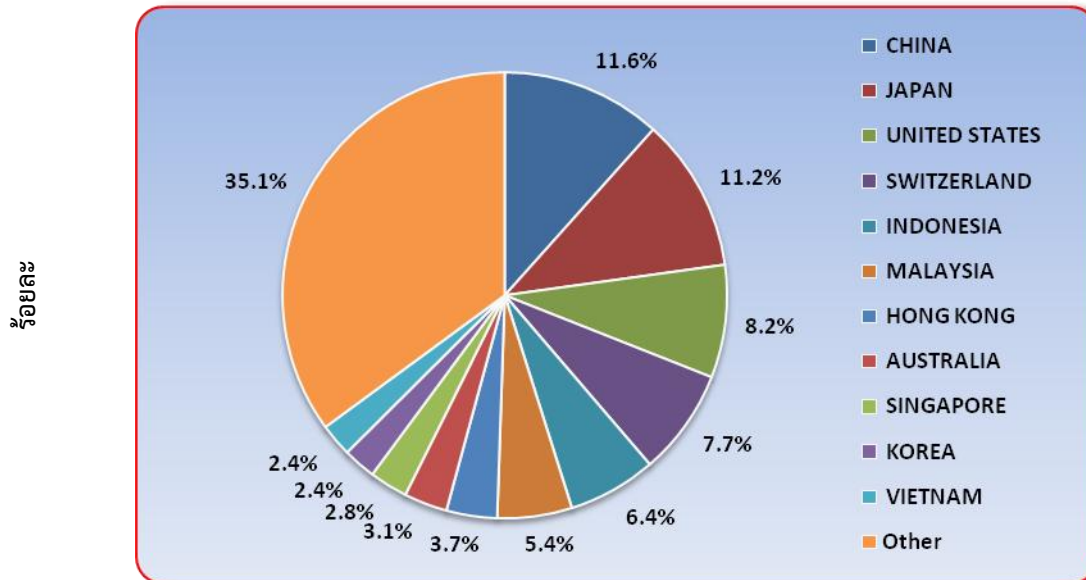


ที่มา : กรมศุลกากร ประมวลผลโดย สำนักงานส่งเสริมวิสาหกิจขนาดกลางและขนาดย่อม

สัดส่วนของการส่งออกของ SMEs เดือนมกราคม 2555 จำแนกหมวดสินค้าสำคัญ พบว่า สินค้าที่มีสัดส่วนสูงที่สุดอยู่ในหมวดอัญมณี และเครื่องประดับ มีสัดส่วนร้อยละ 15.9 รองลงมาอยู่ในหมวดพลาสติก และของทำด้วยพลาสติก และหมวดยาง และของทำด้วยยาง มีสัดส่วนร้อยละ 9.6 และ 8.9 ตามลำดับ ส่วนสินค้าอุตสาหกรรมเช่น เครื่องจักร และคอมพิวเตอร์และอุปกรณ์ มีสัดส่วนอยู่ที่ร้อยละ 4.6 ส่วนหมวดสินค้าสำคัญที่มีอัตราการขยายตัวสูงเมื่อเทียบกับเดือนเดียวกันของปีก่อน ได้แก่ หมวดอัญมณี และเครื่องประดับ ซึ่งมีอัตราการขยายตัวสูงถึงร้อยละ 135.9 รองลงมาคือ หมวดน้ำตาล และหมวดน้ำมันปิโตรเลียม ถ่านหิน เป็นต้น

การค้าระหว่างประเทศของวิสาหกิจขนาดกลางและขนาดย่อม

สัดส่วนการส่งออกของวิสาหกิจขนาดกลางและขนาดย่อม จำแนกตามประเทศคู่ค้า (เดือนมกราคม 2555)



ที่มา : กรมศุลกากร ประมวลผลโดย สำนักงานส่งเสริมวิสาหกิจขนาดกลางและขนาดย่อม

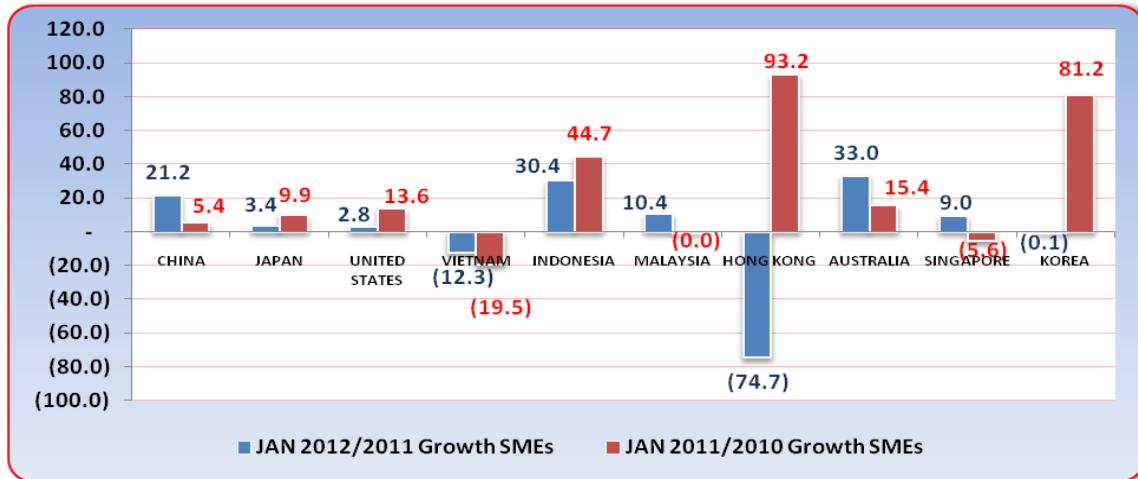
❖ การส่งออกของวิสาหกิจขนาดกลางและขนาดย่อม

การส่งออกของ SMEs เดือนมกราคม 2555 จำแนกตามประเทศการส่งออก พบว่าสัดส่วนของการส่งออกไปยังประเทศจีน มีสัดส่วนสูงที่สุดคิดเป็นร้อยละ 11.6 รองลงมาได้แก่ประเทศญี่ปุ่น และประเทศสหรัฐอเมริกา คิดเป็นร้อยละ 11.2 และ 8.2 ตามลำดับ ส่วนประเทศ เกาหลีใต้ มีสัดส่วนร้อยละ 2.4 นอกจากนั้น การค้าในประเทศอาเซียน เช่น มาเลเซีย เวียดนาม อินโดนีเซีย ฟิลิปปินส์ ก็ยังมีบทบาทสำคัญอย่างมากเช่นเดียวกัน โดยที่ประเทศ อินโดนีเซีย มีสัดส่วนในการส่งออกสูงสุดในกลุ่มประเทศอาเซียน คิดเป็นร้อยละ 6.4

การค้าระหว่างประเทศของวิสาหกิจขนาดกลางและขนาดย่อม

❖ การส่งออกของวิสาหกิจขนาดกลางและขนาดย่อม

อัตราการขยายตัวจำแนกประเทศที่สำคัญ (เดือนมกราคม 2555)



ที่มา : กรมศุลกากร

ประมวลผลโดย สำนักงานส่งเสริมวิสาหกิจขนาดกลางและขนาดย่อม

การส่งออกของ SMEs จำแนกประเทศคู่ค้าที่สำคัญ พบว่ามีมูลค่าการส่งออก เพิ่มขึ้นเล็กน้อย โดยในเดือนมกราคม 2555 ประเทศจีน มีมูลค่าการส่งออกสูงจากเดือนเดียวกันของปีก่อนร้อยละ 21.2 ส่วนประเทศญี่ปุ่น มีมูลค่าการส่งออกสูงจากเดือนเดียวกันของปีก่อนร้อยละ 3.4 ส่วนประเทศสหรัฐอเมริกา มีมูลค่าการส่งออก ขยายตัวจากปีก่อนเล็กน้อยร้อยละ 2.8 และประเทศออสเตรเลีย มีมูลค่าการส่งออกขยายตัวสูงขึ้นร้อยละ 33.0 จากเดือนเดียวกันของปีก่อน และเมื่อพิจารณาในประเทศในอาเซียนอย่างเช่น ประเทศอินโดนีเซีย จะมีมูลค่าการส่งออกสูงขึ้นจากปีที่ผ่านมาร้อยละ 30.4 จากการที่การส่งออกมีการขยายตัวเพิ่มขึ้น เนื่องจากแนวโน้มการขยายตัวของเศรษฐกิจโลก รวมทั้งสินค้าเกษตรและอาหารที่ราคามีการปรับตัวสูงขึ้นต่อเนื่อง

การส่งออกของ SMEs รายประเทศ พบว่า ประเทศญี่ปุ่นที่มีมูลค่าการส่งออกเพิ่มขึ้นร้อยละ 3.4 จากเดือนเดียวกันของปีก่อน เกิดจาก การขยายตัวของ สินค้าสำคัญในหมวดพลาสติก และของทำด้วยพลาสติก และหมวด ของปรุงแต่งจากเนื้อสัตว์ ปลา สัตว์น้ำ เป็นต้น ส่วนสภาวะการส่งออกในตลาดสหรัฐอเมริกา มีมูลค่าการส่งออก ขยายตัวเล็กน้อยร้อยละ 2.8 เมื่อเทียบกับเดือนเดียวกันของปีก่อน โดยหมวดสินค้าสำคัญที่มีการขยายตัวสูง ได้แก่ หมวดเครื่องจักร และคอมพิวเตอร์และอุปกรณ์ ร้อยละ 40.9 และหมวดพลาสติก และของทำด้วยพลาสติก ร้อยละ 12.6 ส่วนสินค้ากลุ่มอื่นๆ กลับมีทิศทางหดตัวลง ซึ่งแสดงให้เห็นว่า เศรษฐกิจสหรัฐอเมริกาเริ่มมีทิศทางชะลอตัว และยังมีเผชิญปัญหาจากวิกฤติทางการเงินอย่างต่อเนื่อง ส่วนสภาวะการส่งออกในตลาดจีน พบว่ามูลค่าการส่งออกขยายตัวสูง ขึ้นร้อยละ 21.2 จากการขยายตัวของสินค้าสำคัญในหมวดผลไม้ และลูกนัตที่บริโภคได้ รองลงมาคือ หมวดยาง และของทำด้วยยาง และหมวดไม้ และของทำด้วยไม้ ตามลำดับ