

รายงานสถานการณ์วิสาหกิจขนาดกลางและขนาดย่อม ประจำเดือนกุมภาพันธ์ 2556

บทสรุปผู้บริหาร

ภาวะเศรษฐกิจวิสาหกิจขนาดกลางและขนาดย่อม ด้านธุรกิจภาคการค้าและบริการ โดยดัชนีความเชื่อมั่นภาคการค้าและบริการ เดือนมกราคม 2556 พบว่า มีค่าดัชนี 46.6 ปรับตัวลดลงจาก 53.7 ในเดือนก่อน โดยองค์ประกอบปรับตัวลดลงได้แก่ ด้านกำไร การลงทุน และยอดจำหน่าย เป็นผลมาจากผ่านพ้นช่วงเทศกาลปีใหม่ผู้ประกอบการมองว่าสถานการณ์ด้านการบริโภคอาจชะลอตัวลงบ้าง หลังจากมีการเร่งการบริโภคไปมากในช่วงก่อนหน้า

เมื่อเปรียบเทียบดัชนีความเชื่อมั่น 4 ภาคธุรกิจ ระหว่าง ดัชนีความเชื่อมั่นผู้ประกอบการการค้าและบริการ (TSSI) ดัชนีความเชื่อมั่นภาคอุตสาหกรรม (TISI) ดัชนีความเชื่อมั่นทางธุรกิจ (BSI) และดัชนีความเชื่อมั่นผู้บริโภค (CCI) พบว่า ดัชนี TSSI TISI มีการปรับตัวลดลงจากเดือนก่อน ขณะที่ ดัชนี CCI BSI กลับมีการปรับตัวเพิ่มขึ้นจากเดือนก่อน เนื่องจากผู้ประกอบการมองว่าสถานการณ์ด้านการบริโภคอาจชะลอตัวลงบ้างหลังจากมี การเร่งการบริโภคไปมากในช่วงก่อนหน้า อีกทั้งสถานการณ์ด้านค่าครองชีพที่ยังคงปรับตัวเพิ่มขึ้นอย่างต่อเนื่อง อีกทั้ง ผู้บริโภคคลายความกังวลเกี่ยวกับสถานการณ์เศรษฐกิจโลกและเศรษฐกิจไทย โดยสถานการณ์เศรษฐกิจภายในประเทศและเศรษฐกิจโลกปรับตัวดีขึ้น

ส่วนภาคอุตสาหกรรม ดัชนีผลผลิตอุตสาหกรรมมีค่าดัชนี (มูลค่าเพิ่ม) เดือนมกราคม 2556 อยู่ที่ 82.94 ปรับตัวลดลงเมื่อเทียบกับเดือนเดียวกันของปีก่อน ร้อยละ 2.9 ส่วนอัตราการใช้กำลังการผลิตมีค่าดัชนีอยู่ที่ 45.8 เพิ่มขึ้นจากช่วงเดียวกันของปีก่อน ซึ่งมีดัชนีอยู่ที่ 44.8

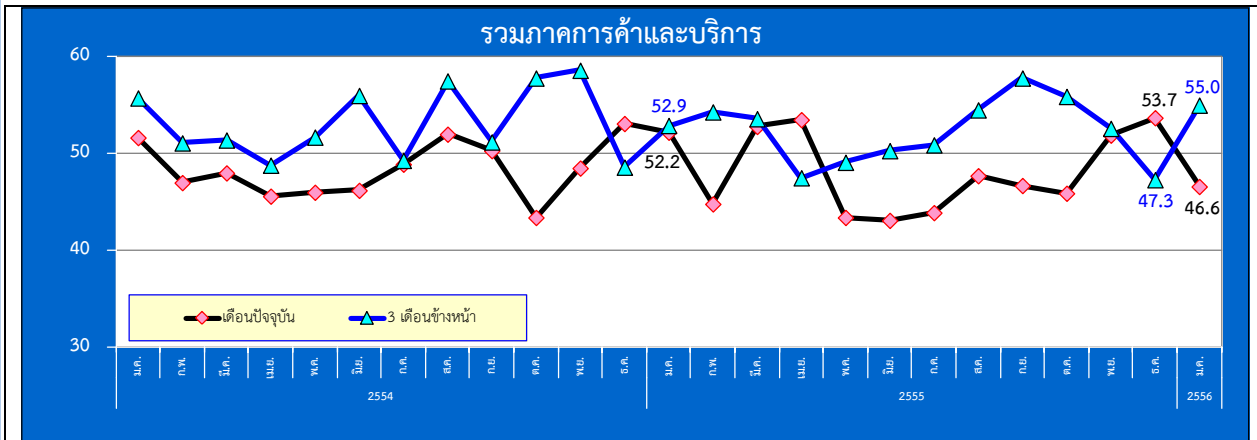
การจัดตั้งและสิ้นสภาพกิจการเดือนมกราคม 2556 พบว่า ในส่วนการจัดตั้งกิจการใหม่จำนวน 8,184 ราย ขยายตัวเพิ่มขึ้นจากเดือนเดียวกันของปีก่อน ร้อยละ 60.9 ส่วนการยกเลิกกิจการมีจำนวน 1,202 ราย ขยายตัวเพิ่มขึ้นจากเดือนเดียวกันของปีก่อน ร้อยละ 9.9

เมื่อพิจารณาด้าน การส่งออกเดือน มกราคม 2556 พบว่า SMEs มีมูลค่าการส่งออก 138,915.14 ล้านบาท หดตัวลงร้อยละ 3.6 เมื่อเทียบกับเดือนเดียวกันของปีก่อน และหดตัวร้อยละ 5.9 เมื่อเทียบกับเดือนก่อนหน้า โดยสินค้าสำคัญที่มีการขยายตัวของการส่งออกสูง ได้แก่ เครื่องจักร และคอมพิวเตอร์และอุปกรณ์ และพลาสติก และของทำด้วยพลาสติก เป็นต้น ส่วนตลาดสำคัญที่มีการขยายตัวการส่งออกสูง ได้แก่ พม่า เวียดนาม และอินเดีย ตามลำดับ

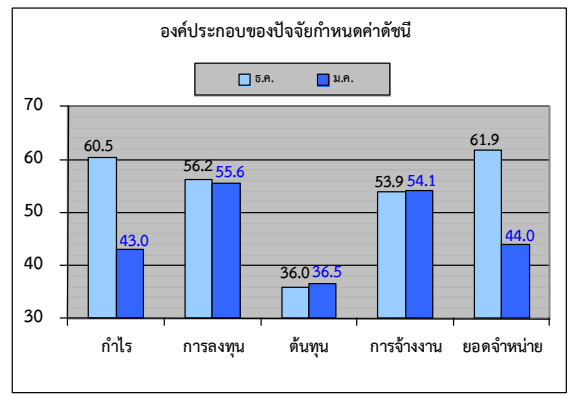


ดัชนีความเชื่อมั่นผู้ประกอบการการค้าและบริการรายเดือน (TSSI)

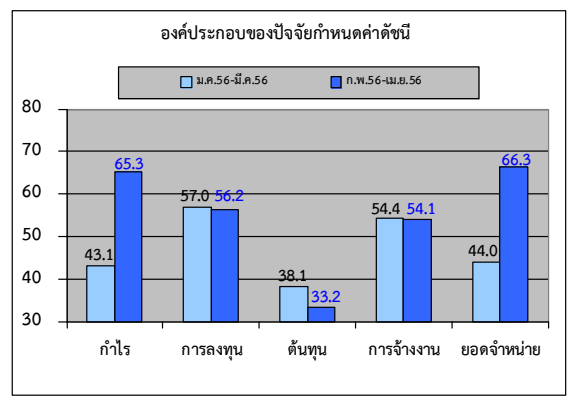
❖ ความเชื่อมั่น TSSI (SMEs) ประจำเดือนมกราคม ปี 2556



❖ ดัชนี TSSI SMEs ภาคการค้าและบริการ มกราคม 2556 เท่ากับ 46.6 ปรับตัวลดลงจาก 53.7 ในเดือนก่อน โดยองค์ประกอบปรับตัวลดลงได้แก่ ด้านกำไร การลงทุน และยอดจำหน่าย เป็นผลมาจากผ่านพ้นช่วงเทศกาลปีใหม่ผู้ประกอบการมองว่าสถานการณ์ด้านการบริโภคอาจจะลดลงบ้างหลังจากมีการเร่งการบริโภคไปมากในช่วงก่อนหน้า อีกทั้งสถานการณ์ด้านค่าครองชีพที่ยังคงปรับตัวเพิ่มขึ้นอย่างต่อเนื่อง

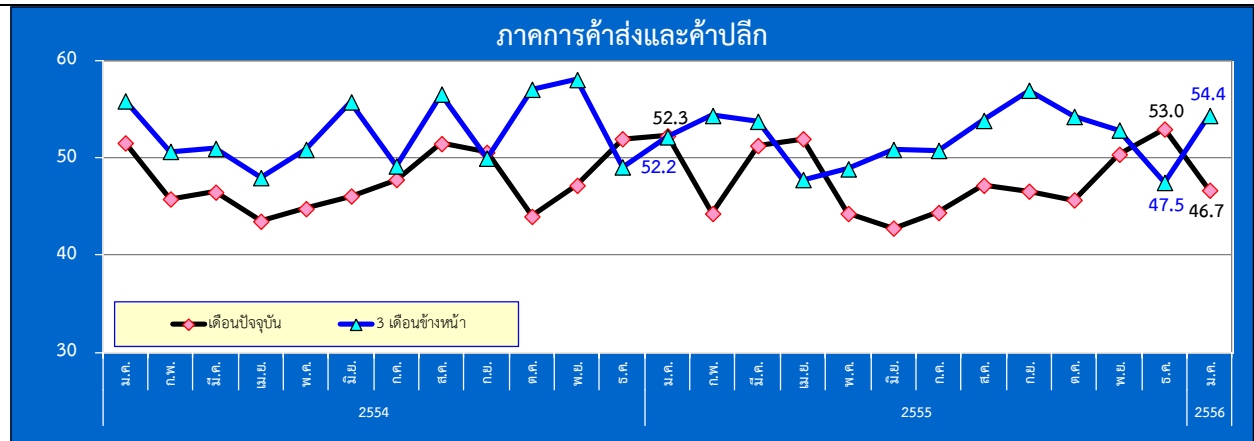


❖ ดัชนีคาดการณ์ 3 เดือนปรับตัวเพิ่มขึ้นจากเดือนก่อนที่ระดับ 47.3 มาอยู่ที่ระดับ 55.0 โดยเป็นการปรับตัวเพิ่มขึ้นขององค์ประกอบด้านกำไรและยอดจำหน่ายเป็นหลัก เป็นผลมาจากผู้ประกอบการมีความเห็นว่าเศรษฐกิจของประเทศในภาพรวมปรับตัวในทิศทางที่ดีขึ้น เนื่องจากในระยะต่อไปจะเข้าสู่ช่วงเทศกาลตรุษจีนและเทศกาลสงกรานต์สถานการณ์ด้านการบริโภคน่าจะกลับมาคึกคักมากขึ้น รวมถึงสถานการณ์ด้านการบริโภคภายในประเทศและภาวะเศรษฐกิจมีแนวโน้มดีขึ้น

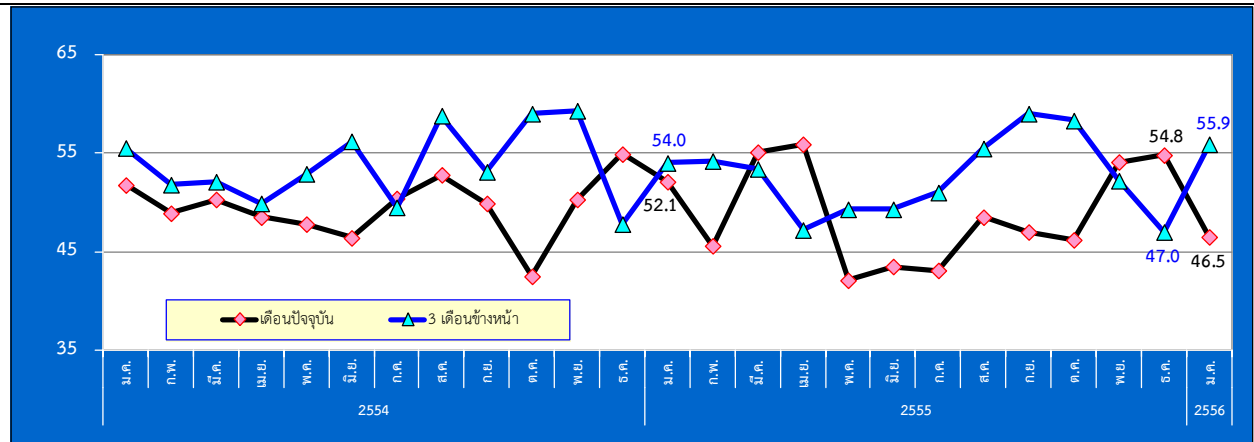


ดัชนีความเชื่อมั่นผู้ประกอบการภาคการค้าและบริการรายเดือน (TSSI)

❖ ความเชื่อมั่น TSSI (SMEs) ประจำเดือนมกราคม 2556



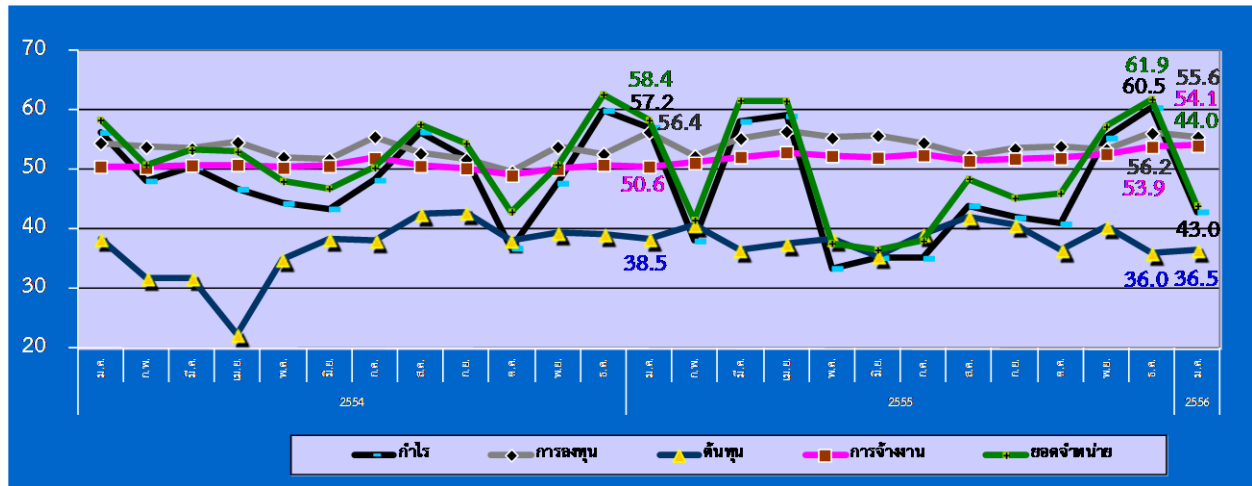
ดัชนี TSSI SMEs ภาคการค้าส่งและค้าปลีก มกราคม 2556 เท่ากับ 46.7 ปรับตัวลดลงจาก 53.0 ในเดือนก่อน ซึ่งปรับตัวลดลงขององค์ประกอบด้านกำไร การลงทุน และยอดจำหน่าย ในส่วนภาคการค้าส่ง มกราคม 2556 อยู่ในระดับลดลงเล็กน้อย เท่ากับ 49.5 จากระดับ 49.7 ในเดือนก่อน สาขารูทริกภาคการค้าส่งปรับตัวลดลง ได้แก่ ค้าส่งสินค้าสินค้าอุปโภคบริโภค สำหรับภาคการค้าปลีก มกราคม 2556 เท่ากับ 45.7 ลดลงจาก 54.2 สาขารูทริกที่ลดลง ได้แก่ ค้าปลีกน้ำมัน เป็นต้นสาเหตุเนื่องจาก ผ่านพ้นช่วงเทศกาลปีใหม่ผู้ประกอบการมองว่าสถานการณ์ด้านการบริโภคชะลอตัวลงบ้างหลังจากมีการเร่งการบริโภคไปมาก ในช่วงก่อนหน้า ทั้งสถานการณ์การบริโภคน้ำมันชะลอตัวลงเนื่องจากคนลดการเดินทางลงหลังจากมีการเดินทางท่องเที่ยวและกลับภูมิลำเนาไปแล้ว อีกทั้งค่าครองชีพที่ปรับตัวเพิ่มขึ้นยังคงเป็นปัจจัยบั่นทอนการบริโภคอย่างต่อเนื่องในระยะนี้



ดัชนี TSSI SMEs ภาคบริการ มกราคม 2556 เท่ากับ 46.5 ปรับตัวลดลงจาก 54.8 ในเดือนก่อน ซึ่งเป็นการปรับตัวลดลงขององค์ประกอบด้านกำไรและยอดจำหน่าย แต่เมื่อเปรียบเทียบกับปีก่อนดัชนีอยู่ในระดับที่เพิ่มขึ้น โดยสาขารูทริกที่ลดลง ได้แก่ การท่องเที่ยวและธุรกิจที่เกี่ยวข้อง เป็นต้น เนื่องจากผ่านพ้นช่วงเทศกาลปีใหม่สถานการณ์ด้านการท่องเที่ยวอาจจะชะลอตัวลงบ้างจากผู้บริโภคมีการเดินทางท่องเที่ยวไปแล้วในช่วงเทศกาลปีใหม่

ดัชนีความเชื่อมั่นผู้ประกอบการภาคการค้าและบริการรายเดือน (TSSI)

❖ ความเชื่อมั่น TSSI (SMEs) แยกตามองค์ประกอบธุรกิจปี (มกราคม 2554 – มกราคม 2556)

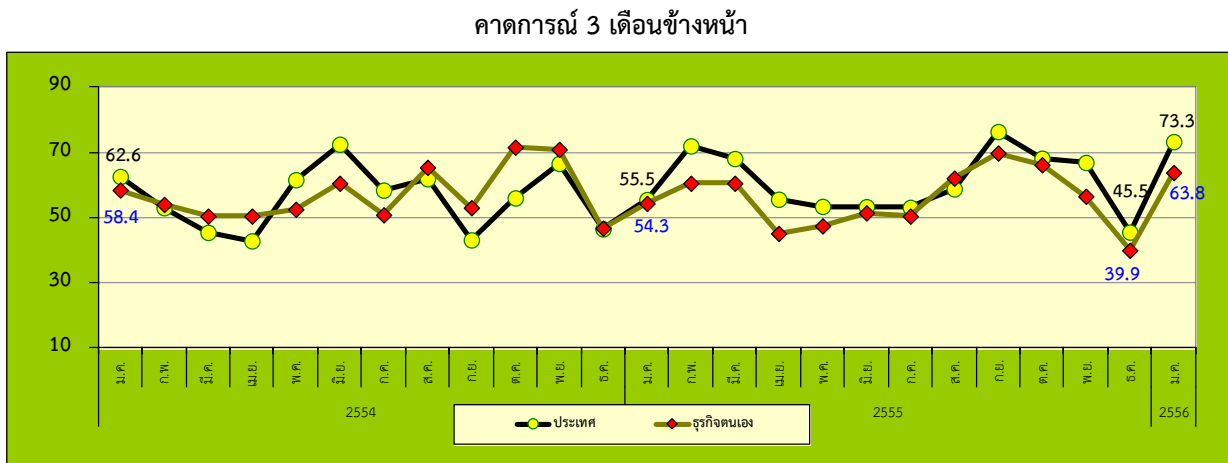
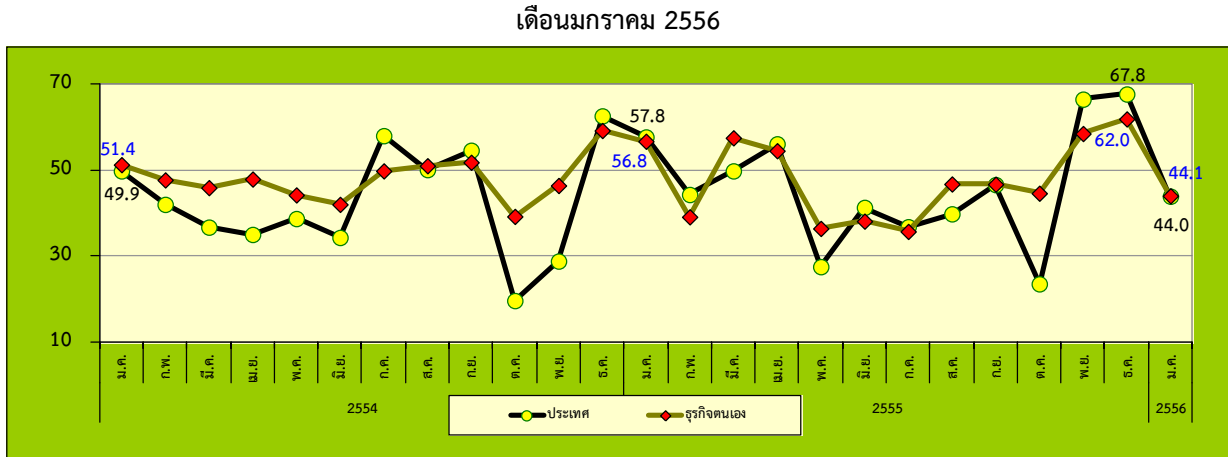


- ❖ องค์ประกอบของดัชนีในปัจจุบันที่ปรับตัวลดลง ได้แก่ ดัชนีด้านกำไร การลงทุนและยอดจำหน่าย โดยค่าดัชนีที่ปรับลดลงจากเดือนธันวาคม 2555 อยู่ที่ระดับ 43.0 55.6 และ 44.0 ตามลำดับ
- ❖ องค์ประกอบของดัชนีที่ปรับตัวเพิ่มขึ้น ได้แก่ ดัชนีต้นทุนและการจ้างงานอยู่ที่ระดับ 36.5 และ 54.1 ตามลำดับ

ที่มา : รายงานดัชนีความเชื่อมั่นผู้ประกอบการภาคการค้าและบริการ เดือนมกราคม 2556

ดัชนีความเชื่อมั่นผู้ประกอบการภาคการค้าและบริการรายเดือน (TSSI)

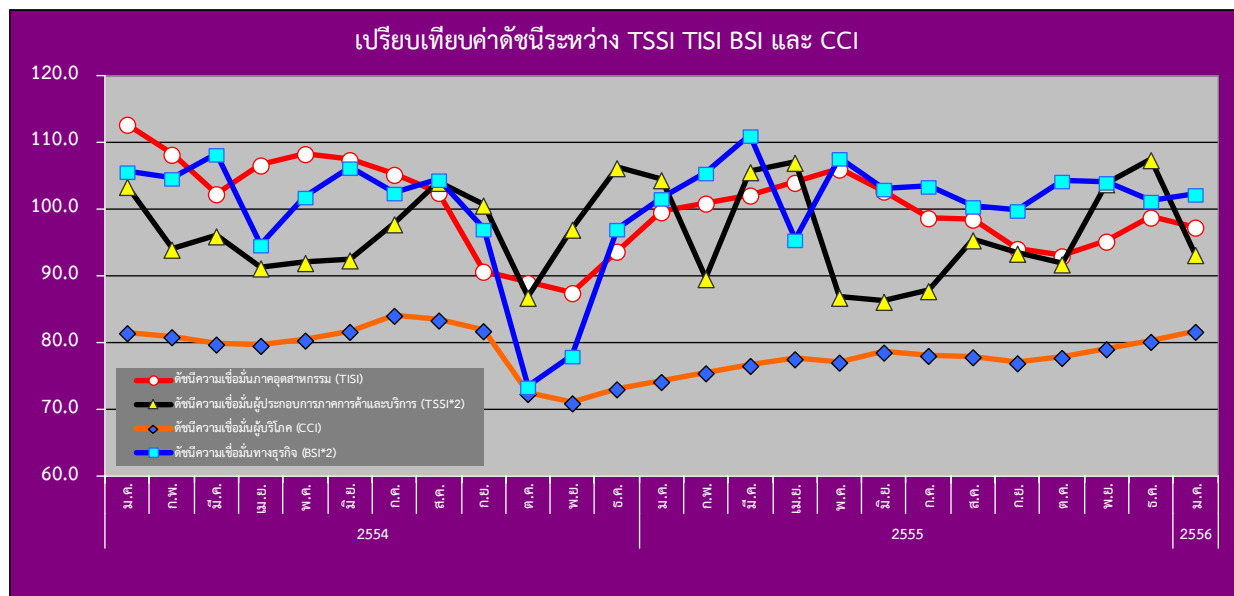
❖ ความเชื่อมั่นต่อภาวะเศรษฐกิจประเทศและธุรกิจตนเองของ SMEs



❖ ค่าดัชนีดัชนีความเชื่อมั่นของผู้ประกอบการ SMEs ภาคการค้าและบริการต่อภาวะเศรษฐกิจของประเทศและต่อธุรกิจตนเองในเดือนปัจจุบันปรับตัวลดลงอยู่ที่ระดับ 44.0 และ 44.1 จากระดับ 67.8 และ 62.0 ในเดือนก่อนตามลำดับ สำหรับค่าดัชนีคาดการณ์ 3 เดือนข้างหน้าดัชนีทั้งความเชื่อมั่นต่อภาวะเศรษฐกิจของประเทศและธุรกิจตนเองปรับตัวเพิ่มขึ้นอยู่ที่ระดับ 73.3 และ 63.8 จากระดับ 45.5 และ 39.9 ในเดือนก่อนตามลำดับ พิจารณาได้ว่าผู้ประกอบการวิสาหกิจขนาดกลางและขนาดย่อมภาคการค้าและบริการมีความเชื่อมั่นทั้งต่อเศรษฐกิจของประเทศและต่อธุรกิจตนเองในปัจจุบันลดลง แต่คาดการณ์ 3 เดือนอยู่ในระดับเพิ่มขึ้น

ดัชนีความเชื่อมั่นผู้ประกอบการภาคการค้าและบริการรายเดือน (TSSI)

❖ เปรียบเทียบดัชนีความเชื่อมั่น 4 ภาคธุรกิจระหว่าง TSSI, TISI, BSI และ CCI รายเดือน



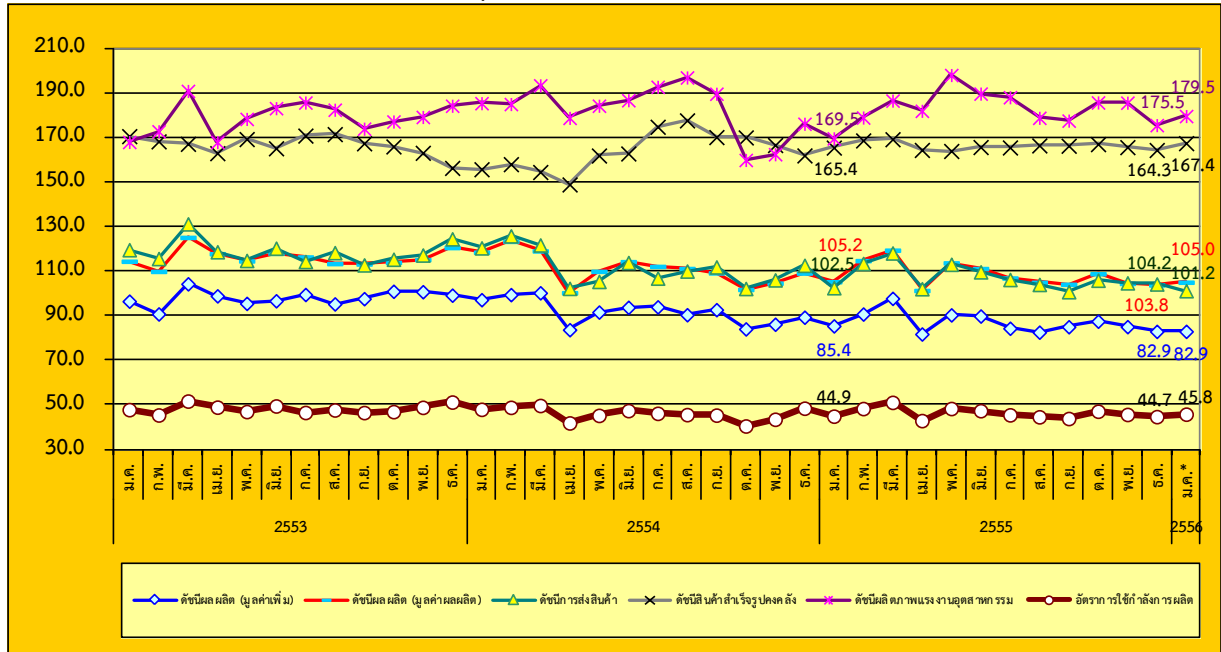
หมายเหตุ : ค่าดัชนี TSSI และ BSI ได้ทำการคำนวณปรับฐาน 100

- ❖ ค่าดัชนีความเชื่อมั่นในภาพรวมของดัชนีทั้ง 4 ภาคธุรกิจ ได้แก่ TSSI TISI ลดลง ขณะที่ BSI CCI ปรับตัวเพิ่มขึ้น จากเดือนก่อนโดยค่าดัชนีทั้ง 4 ภาคธุรกิจในเดือนมกราคม 2556 อยู่ที่ระดับ 93.2 97.3 102.2 และ 81.7 ตามลำดับ
- ❖ ดัชนี TSSI ปรับตัวลดลงในเดือนมกราคม 2556 โดยองค์ประกอบที่ปรับตัวลดลง ได้แก่ กำไร การลงทุนและยอดขาย เนื่องจากพ้นช่วงเทศกาลปีใหม่ผู้ประกอบการมองว่าสถานการณ์ด้านการบริโภคอาจชะลอตัวลงบ้างหลังจาก มีการเร่งการบริโภคไปมากในช่วงก่อนหน้า อีกทั้งสถานการณ์ด้านค่าครองชีพที่ยังคงปรับตัวเพิ่มขึ้นอย่างต่อเนื่อง
- ❖ ดัชนี TISI ปรับตัวลดลง จากองค์ประกอบของดัชนีด้านยอดคำสั่งซื้อโดยรวม ต้นทุนประกอบการและผลประกอบการลดลง และปัจจัยสำคัญจากต้นทุนการผลิตที่เพิ่มขึ้นจาก การปรับขึ้นค่าจ้างขั้นต่ำ 300 บาทต่อวัน โดยเฉพาะผู้ประกอบการกลุ่ม SMEs และอุตสาหกรรมที่ใช้แรงงานเข้มข้น ซึ่งส่งผลกระทบเป็นลูกโซ่ต่อราคาวัตถุดิบและค่าขนส่งปรับตัวสูงขึ้น ขณะเดียวกันราคาล้างงานก็มีแนวโน้มปรับตัวสูงขึ้นเช่นกัน
- ❖ ดัชนี BSI ปรับตัวเพิ่มขึ้น จากผลประกอบการ การจ้างงาน การลงทุน ต้นทุนการผลิต และคำสั่งซื้อ อย่างไรก็ตาม ค่าดัชนียังคงอยู่ในระดับสูงกว่าค่าฐานที่ 100 สำหรับอุปสรรคของการดำเนินธุรกิจ ได้แก่ การปรับราคาสินค้าทำได้ยาก ต้นทุนการผลิตสูง และความไม่แน่นอนเกี่ยวกับสถานะเศรษฐกิจ
- ❖ ดัชนี CCI ปรับตัวเพิ่มขึ้น จากความเชื่อมั่นของผู้ประกอบการภาคที่มีโชอุตสาหกรรมเป็นสำคัญ โดยเกือบทุกองค์ประกอบ อยู่สูงกว่าระดับ 50 ยกเว้นต้นทุนประกอบการที่ปรับแ่ลงจากการเพิ่มขึ้นของราคาล้างงานและค่าจ้างขั้นต่ำ ขณะที่ดัชนีคำสั่งซื้อในเดือนนี้ปรับสูงมากและกลับมาอยู่เหนือระดับที่ 50 เป็นครั้งแรกในรอบ 7 เดือนจากดัชนีคำสั่งซื้อในประเทศเป็นสำคัญ ขณะที่คำสั่งซื้อต่างประเทศยังคงต่ำกว่าระดับที่ 50 แต่มีทิศทางปรับตัวดีขึ้น

ดัชนีผลผลิตอุตสาหกรรม SMEs รายเดือน

❖ ดัชนีผลผลิตอุตสาหกรรม SMEs รายเดือน (ณ เดือนมกราคม 2556)

ดัชนีผลผลิตอุตสาหกรรม SMEs เดือนมกราคม 2556



ที่มา : สำนักงานเศรษฐกิจอุตสาหกรรม

ประมวลโดย : สำนักงานส่งเสริมวิสาหกิจขนาดกลางและขนาดย่อม

หมายเหตุ : (*) เป็นดัชนีรวมเบื้องต้นของ 33 อุตสาหกรรม

	เดือนมกราคม 2556		
	ดัชนี (*)	อัตราการเปลี่ยนแปลงเมื่อเทียบกับเดือนก่อน (%)	อัตราการเปลี่ยนแปลงเมื่อเทียบกับเดือนเดียวกันของปีก่อน (%)
ดัชนีผลิต (มูลค่าเพิ่ม)	82.94	0.03	-2.87
ดัชนีผลผลิต (มูลค่าผลผลิต)	104.98	1.18	-0.22
ดัชนีการส่งสินค้า	101.17	-2.91	-1.32
ดัชนีสินค้าสำเร็จรูปคงคลัง	167.38	1.87	1.20
ดัชนีอัตราส่วนสินค้าสำเร็จรูปคงคลัง	264.79	-3.49	-3.24
ดัชนีแรงงานในภาคอุตสาหกรรม	59.63	1.53	4.02
ดัชนีผลิตภาพแรงงานอุตสาหกรรม	179.54	2.32	5.91
อัตราการใช้จ่ายการลงทุน	45.77		

ดัชนีผลผลิตอุตสาหกรรม (มูลค่าเพิ่ม) SMEs เดือนมกราคม 2556 อยู่ที่ระดับ 82.94 เพิ่มขึ้นเล็กน้อย ร้อยละ 0.03

ดัชนีในเดือนมกราคม 2556 เมื่อเทียบกับเดือนก่อนพบว่า ดัชนีผลผลิตอุตสาหกรรม (มูลค่าเพิ่ม) ดัชนีสินค้าสำเร็จรูปคงคลัง ดัชนีแรงงานในภาคอุตสาหกรรม และดัชนีผลิตภาพแรงงานอุตสาหกรรม เพิ่มขึ้นแต่ดัชนีการส่งสินค้า และดัชนีอัตราส่วนสินค้าสำเร็จรูปคงคลัง ลดลง

ที่มา : สำนักงานเศรษฐกิจอุตสาหกรรม

ประมวลโดย : สำนักงานส่งเสริมวิสาหกิจขนาดกลางและขนาดย่อม

หมายเหตุ : (*) เป็นดัชนีรวมเบื้องต้นของ 33 อุตสาหกรรม

ดัชนีผลผลิตอุตสาหกรรม SMEs รายเดือน

❖ ดัชนีผลผลิตอุตสาหกรรม SMEs เฉลี่ย ระหว่างเดือนมกราคม 2555 – มกราคม 2556 (ณ เดือนมกราคม 2556)

ดัชนีผลผลิตอุตสาหกรรม SMEs เฉลี่ย เทียบกับช่วงเดียวกันของปีก่อน

	ปี 2555 (ม.ค.)	ปี 2556* (ม.ค.)	อัตราการ เปลี่ยนแปลง
ดัชนีผลผลิต (มูลค่าเพิ่ม)	85.39	82.94	-2.87
ดัชนีผลผลิต (มูลค่าผลผลิต)	105.21	104.98	-0.22
ดัชนีการส่งสินค้า	102.52	101.17	-1.32
ดัชนีสินค้าสำเร็จรูปคงคลัง	165.39	167.38	1.20
ดัชนีอัตราส่วนสินค้าสำเร็จรูปคงคลัง	273.66	264.79	-3.24
ดัชนีแรงงานในภาคอุตสาหกรรม	57.32	59.63	4.02
ดัชนีผลิตภาพแรงงานอุตสาหกรรม	169.52	179.54	5.91
อัตราการใช้กำลังการผลิต	44.88	45.77	

ดัชนีผลผลิตอุตสาหกรรม SMEs (มูลค่าเพิ่ม) ม.ค. 2556 อยู่ที่ระดับ 82.94 ลดลงร้อยละ 2.87 จากค่า ม.ค. 2555 ที่อยู่ที่ระดับ 85.39 ส่วนอัตราการใช้กำลังการผลิต ม.ค. 2556 อยู่ที่ระดับ 45.77 เพิ่มขึ้นร้อยละ 1.98 จาก ม.ค. 2555 อยู่ที่ระดับ 44.88

ที่มา : สำนักงานเศรษฐกิจอุตสาหกรรม

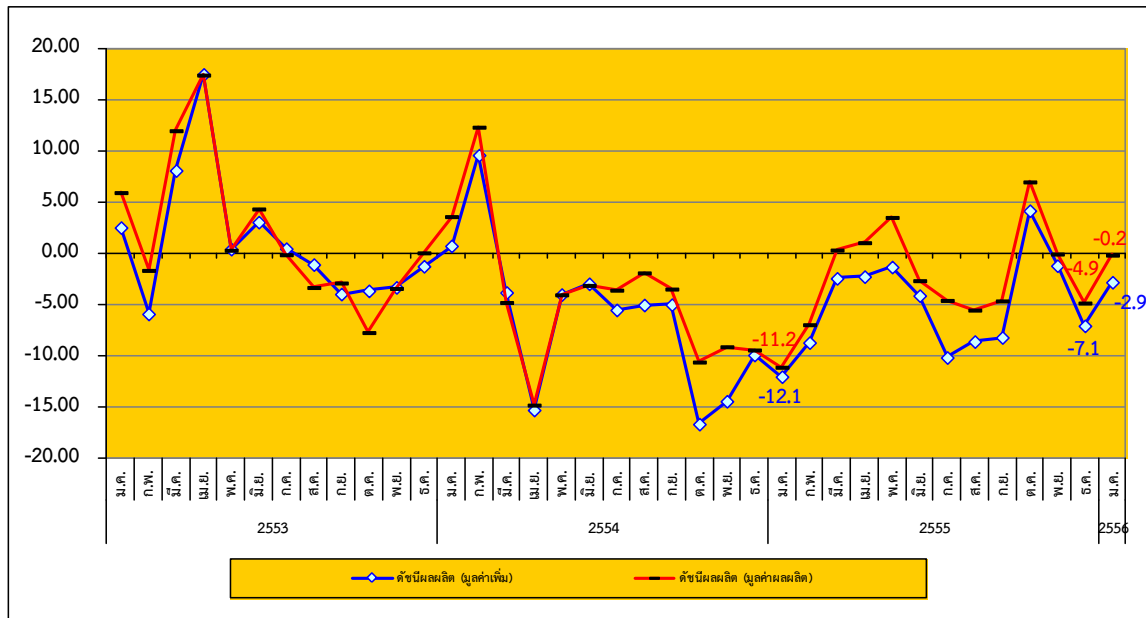
ประมวลโดย : สำนักงานส่งเสริมวิสาหกิจขนาดกลางและขนาดย่อม

หมายเหตุ : (*) เป็นดัชนีรวมเบื้องต้นของ 33 อุตสาหกรรม

ดัชนีผลผลิตอุตสาหกรรม SMEs รายเดือน

❖ ดัชนีผลผลิตอุตสาหกรรม SMEs รายเดือน (ณ เดือนมกราคม 2556)

อัตราการขยายตัวของดัชนีผลผลิตอุตสาหกรรม SMEs (ณ เดือนมกราคม 2556) Y-O-Y



ที่มา : สำนักงานเศรษฐกิจอุตสาหกรรม

ประมวลโดย : สำนักงานส่งเสริมวิสาหกิจขนาดกลางและขนาดย่อม

อัตราการขยายตัวของดัชนีผลผลิตถ่วงน้ำหนัก (มูลค่าเพิ่ม) และอัตราการขยายตัวของดัชนีผลผลิตถ่วงน้ำหนัก (มูลค่าผลผลิต) ระหว่าง มกราคม 2553 – มกราคม 2556 มีแนวโน้มการปรับตัวที่เพิ่มขึ้น และหดตัวลดลงเมื่อเทียบกับช่วงเดียวกันของปีก่อน

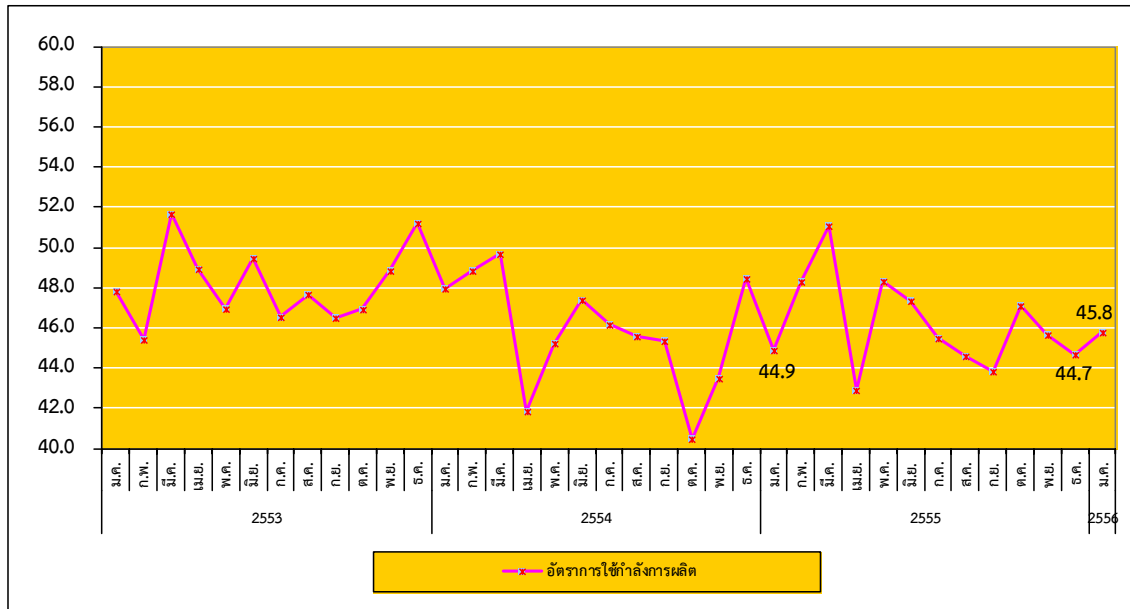
อัตราการขยายตัวของดัชนีผลผลิตถ่วงน้ำหนัก (มูลค่าเพิ่ม) ในเดือนมกราคม 2556 หดตัวลดลง เมื่อเทียบกับเดือนเดียวกันของปีที่แล้วร้อยละ (2.9) จากร้อยละ (12.1) และหดตัวลดลงจากเดือนธันวาคม 2555 ที่ผ่านมาที่เท่ากับร้อยละ (7.1) สำหรับอัตราการขยายตัวของดัชนีผลผลิตถ่วงน้ำหนัก (มูลค่าผลผลิต) ในเดือนมกราคม 2556 หดตัวลดลงเท่ากับร้อยละ (0.2) แสดงให้เห็นว่า การขยายตัวของดัชนีผลผลิตอุตสาหกรรม SMEs มีการเติบโตที่เพิ่มขึ้น เมื่อเทียบกับช่วงเดียวกันของเดือนก่อน

โดยในภาพรวมเป็นการหดตัวลดลงเนื่องมาจากการเพิ่มขึ้นของกลุ่มการผลิตเครื่องรับโทรทัศน์และวิทยุ และสินค้าที่เกี่ยวข้อง การผลิตเครื่องเพชรพลอยและรูปพรรณและของที่เกี่ยวข้อง การผลิตเครื่องแต่งกาย ยกเว้นเครื่องแต่งกายที่ทำจากขนสัตว์ การผลิตกระเป๋าดินทาง กระเป๋าถือและสิ่งทีคล้ายกัน อานม้าและเครื่องเทียมลาก การแปรรูปและการถนอมสัตว์น้ำ และผลิตภัณฑ์จากสัตว์น้ำ เป็นต้น

ดัชนีผลผลิตอุตสาหกรรม SMEs รายเดือน

❖ ดัชนีผลผลิตอุตสาหกรรม SMEs รายเดือน (ณ เดือนมกราคม 2556)

อัตราการใช้กำลังการผลิตของอุตสาหกรรม SMEs (มกราคม 2553 – มกราคม 2556)



ที่มา : สำนักงานเศรษฐกิจอุตสาหกรรม

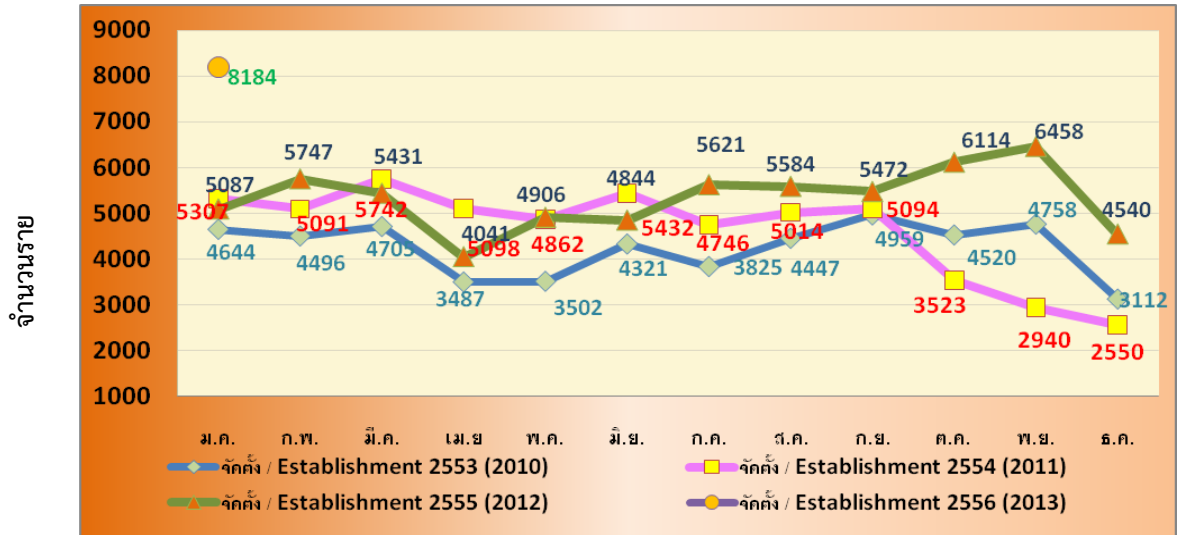
ประมวลโดย : สำนักงานส่งเสริมวิสาหกิจขนาดกลางและขนาดย่อม

อัตราการใช้กำลังการผลิต (Capacity Utilization) สะท้อนถึงอัตราการใช้ทรัพยากรในการผลิตสินค้า โดยแนวโน้มและการเคลื่อนไหวของอัตราการใช้กำลังการผลิตของ SMEs ระหว่าง มกราคม 2553 – มกราคม 2556 มีแนวโน้มลดลง แต่ในเดือนมกราคม 2556 ปรับตัวเพิ่มขึ้น 45.8 จากเดือนธันวาคม 2555 เท่ากับ 44.7 โดยอัตราการใช้กำลังการผลิตปรับตัวอยู่ในระดับสูงกว่าช่วงเดียวกันของปีก่อนที่เท่ากับ 44.9

การจัดตั้งและยกเลิกกิจการ ประจำเดือนมกราคม 2556

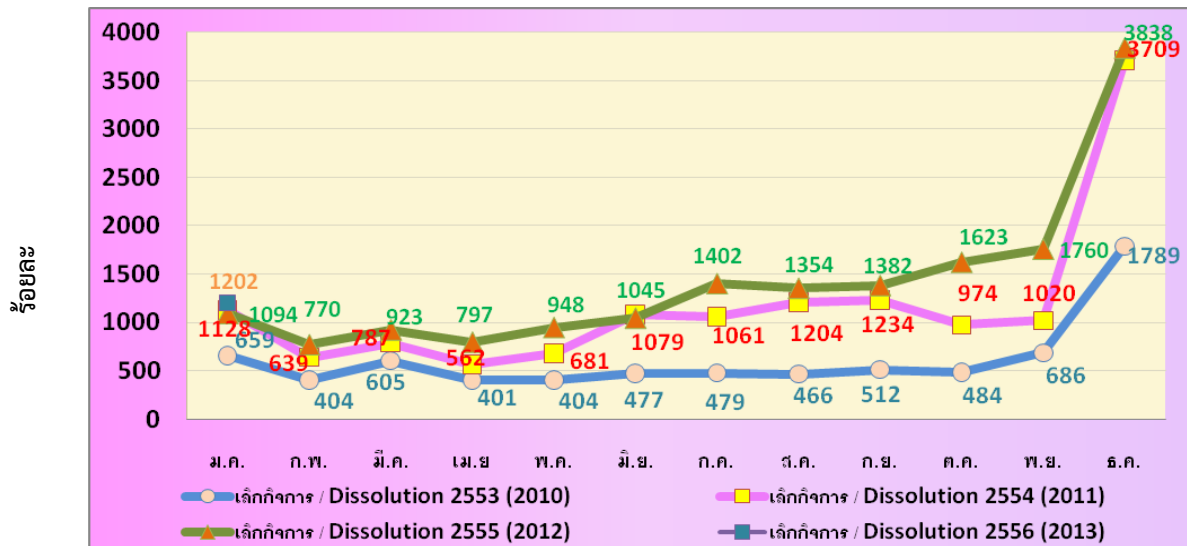
❖ การจัดตั้งและยกเลิกกิจการ

การจัดตั้งกิจการ รายเดือน (มกราคม 2553 – มกราคม 2556)



ที่มา : กรมพัฒนาธุรกิจการค้า
ประมวลผลโดย สำนักงานส่งเสริมวิสาหกิจขนาดกลางและขนาดย่อม

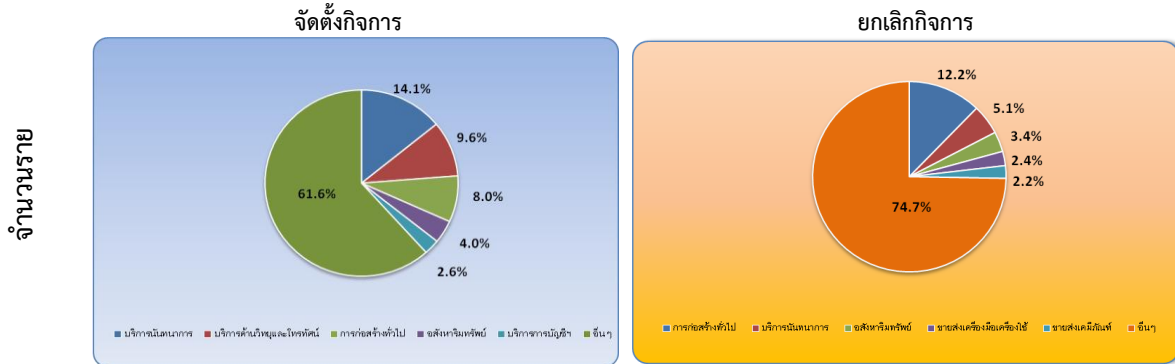
การยกเลิกกิจการ รายเดือน (มกราคม 2553 – มกราคม 2556)



ที่มา : กรมพัฒนาธุรกิจการค้า
ประมวลผลโดย สำนักงานส่งเสริมวิสาหกิจขนาดกลางและขนาดย่อม

การจัดตั้งและยกเลิกกิจการ

การจัดตั้งและสิ้นสภาพกิจการ รายเดือน (เดือนมกราคม 2556)



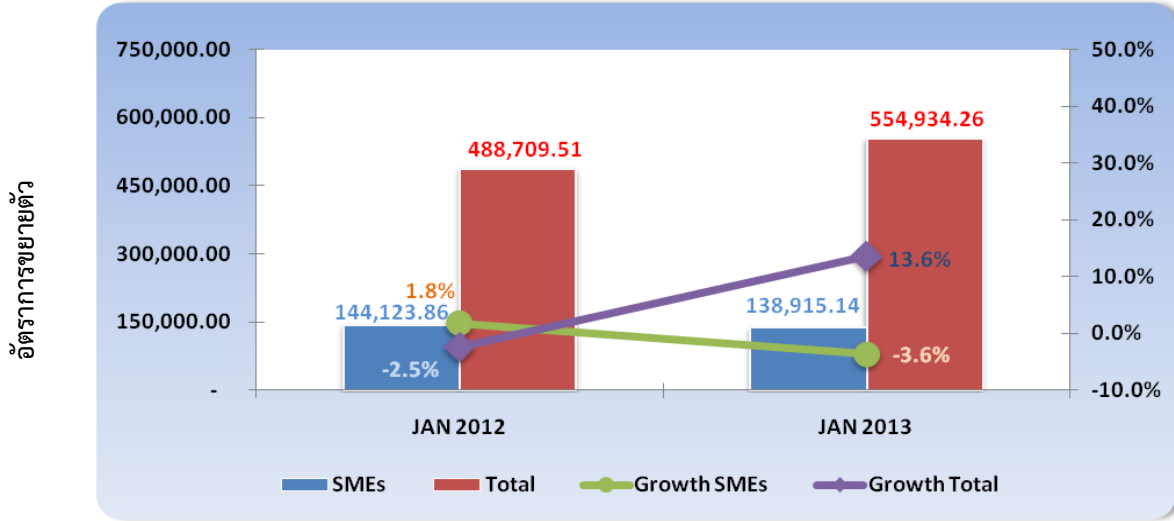
ที่มา : กรมพัฒนาธุรกิจการค้า ประมวลผลโดย สำนักงานส่งเสริมวิสาหกิจขนาดกลางและขนาดย่อม

การจัดตั้งและยกเลิกกิจการเดือน มกราคม 2556 มีกิจการที่จัดตั้งใหม่ในเดือนนี้จำนวน 8,184 ราย มีการยกเลิกกิจการจำนวน 1,202 ราย โดยกิจการใหม่ที่จัดตั้ง ส่วนใหญ่อยู่ในบริการนันทนาการ ร้อยละ 14.1 รองลงมาอยู่ในประเภทบริการด้านวิทยุ และโทรทัศน์ ร้อยละ 9.6 ส่วนการยกเลิก กิจการนั้น ส่วนใหญ่จะ อยู่ในบริการก่อสร้างทั่วไป ร้อยละ 12.2 รองลงมาอยู่ในบริการนันทนาการ ร้อยละ 5.1

การค้าระหว่างประเทศของประเทศ และวิสาหกิจขนาดกลางและขนาดย่อม

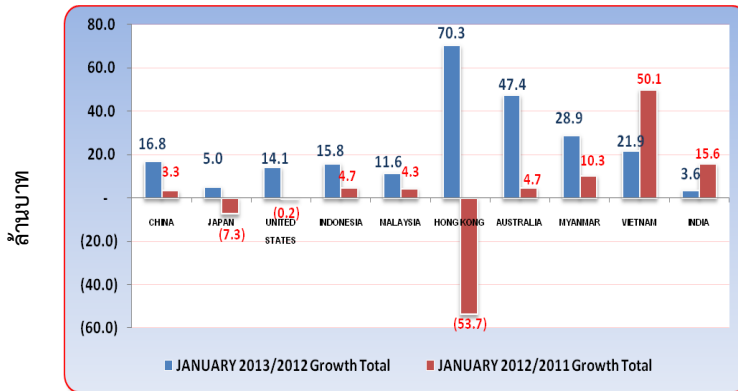
❖ การส่งออกของประเทศ

มูลค่าและอัตราการขยายตัวของการส่งออกของประเทศและ SMEs (เดือนมกราคม 2556)



ที่มา : กรมศุลกากร ประมวลผลโดย สำนักงานส่งเสริมวิสาหกิจขนาดกลางและขนาดย่อม

อัตราการขยายตัวการส่งออกของประเทศ (เดือนมกราคม 2556)



ที่มา : กรมศุลกากร
ประมวลผลโดย สำนักงานส่งเสริมวิสาหกิจขนาดกลางและขนาดย่อม

ส่วนสินค้า ส่งออก ที่สำคัญของประเทศ ในเดือน มกราคม 2556 ได้แก่สินค้าในหมวด เครื่องจักร และคอมพิวเตอร์และอุปกรณ์ รองลงมา ได้แก่ หมวด อุปกรณ์ไฟฟ้าและส่วนประกอบ และ หมวด ยานยนต์และส่วนประกอบ เป็นต้น

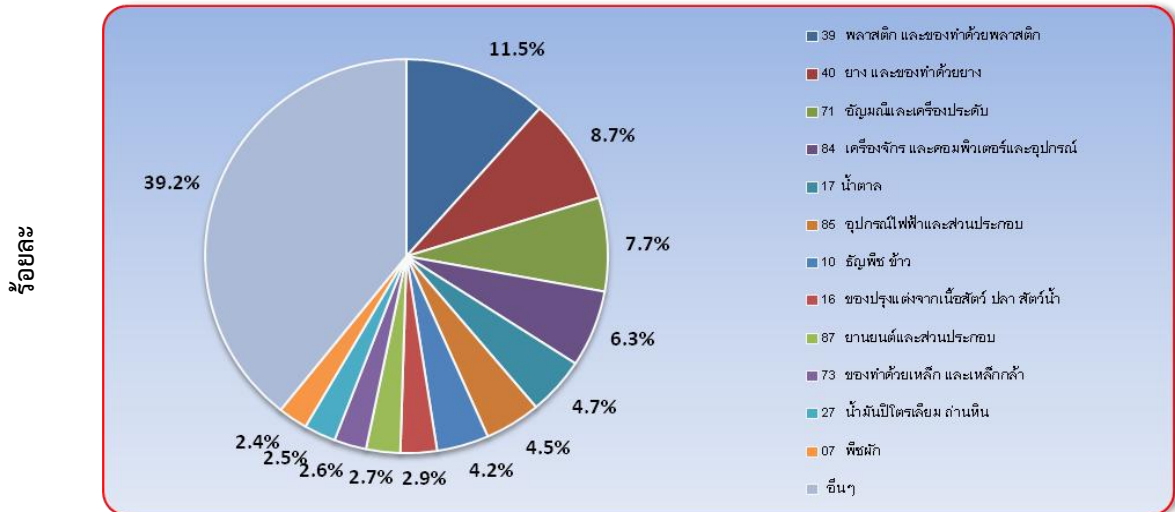
การส่งออกของประเทศเดือน มกราคม 2556 มีมูลค่าการส่งออกอยู่ที่ 554,934.26 ล้านบาท ขยายตัวจากเดือนเดียวกันของปีก่อนร้อยละ 13.6 สำหรับปัจจัยที่มีผลต่อการส่งออกในเดือนที่ผ่านมา คือ การฟื้นตัวของกำลังการผลิตของภาคอุตสาหกรรมไทยที่ประสบปัญหาน้ำท่วมปลายปี 2554 ได้เข้าสู่ภาวะปกติ ขณะที่ตลาดยุโรปสัญญาณเศรษฐกิจและกำลังซื้อที่ดีขึ้น อีกทั้งสัญญาณการฟื้นตัวนำเข้าสินค้าไทยหลังการเปิดเจรจาการค้าไทย-ยุโรป

สำหรับประเทศคู่ค้ามีการขยายตัวสูงได้แก่ ประเทศ ฮังการี ซึ่งในเดือนนี้มีการขยายตัวร้อยละ 70.3 ส่วนประเทศในกลุ่มอาเซียน ได้แก่ พม่า ซึ่งในเดือนนี้มีการขยายตัวร้อยละ 28.9 ส่วนประเทศจีน มีการขยายตัว ร้อยละ 16.8 ประเทศ ญี่ปุ่น มีการขยายตัว ร้อยละ 5.0 และ ประเทศ สหรัฐอเมริกา ขยายตัวร้อยละ 14.1

การค้าระหว่างประเทศของวิสาหกิจขนาดกลางและขนาดย่อม

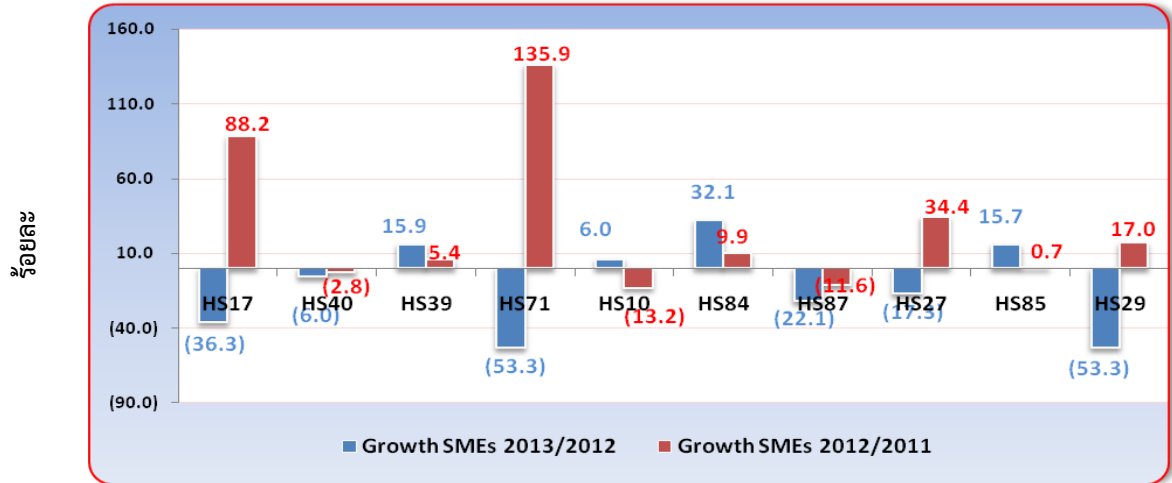
❖ การส่งออกของวิสาหกิจขนาดกลางและขนาดย่อม

สัดส่วนมูลค่าการส่งออกของวิสาหกิจขนาดกลางและขนาดย่อม จำแนกสินค้าสำคัญ(เดือนมกราคม 2556)



ที่มา : กรมศุลกากร ประมวลผลโดย สำนักงานส่งเสริมวิสาหกิจขนาดกลางและขนาดย่อม

อัตราการขยายตัวของวิสาหกิจขนาดกลางและขนาดย่อมจำแนกตามหมวดสินค้าสำคัญ(เดือนมกราคม 2556)

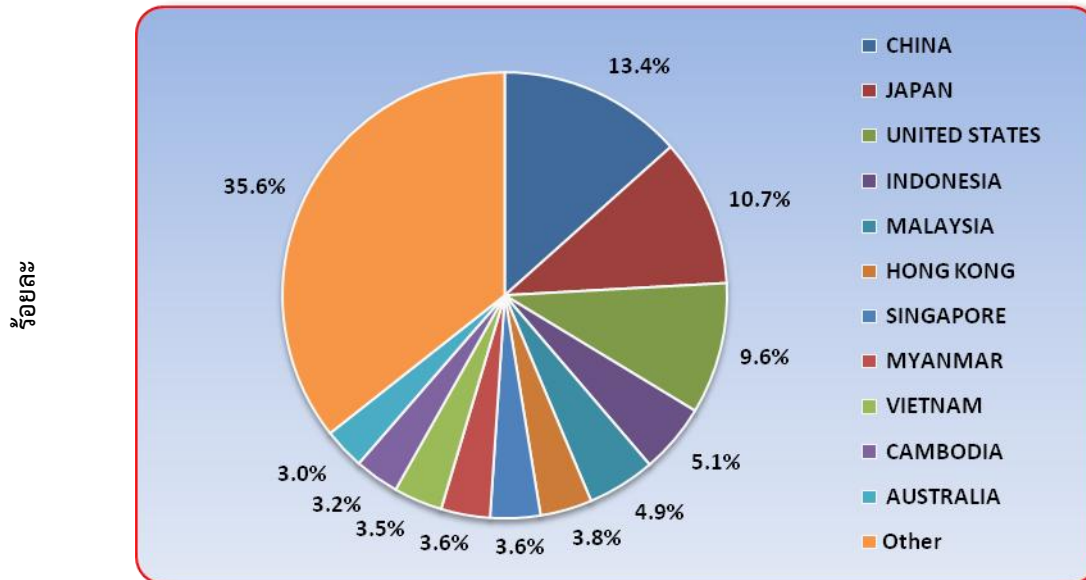


ที่มา : กรมศุลกากร ประมวลผลโดย สำนักงานส่งเสริมวิสาหกิจขนาดกลางและขนาดย่อม

สัดส่วนของการส่งออกของ SMEs เดือนมกราคม 2556 จำแนกหมวดสินค้าสำคัญ พบว่า สินค้าที่มีสัดส่วนสูงที่สุดอยู่ในหมวดพลาสติก และของทำด้วยพลาสติก มีสัดส่วนร้อยละ 11.5 รองลงมาอยู่ในหมวดยาง และของทำด้วยยาง และหมวดอัญมณี และเครื่องประดับ มีสัดส่วนร้อยละ 8.7 และ 7.7 ตามลำดับ ส่วนสินค้าอุตสาหกรรมเช่น เครื่องจักร และคอมพิวเตอร์และอุปกรณ์ มีสัดส่วนอยู่ที่ร้อยละ 6.3 ส่วนหมวดสินค้าสำคัญที่มีอัตราการขยายตัวสูงเมื่อเทียบกับเดือนเดียวกันของปีก่อน ได้แก่ เครื่องจักร และคอมพิวเตอร์และอุปกรณ์ ซึ่งมีอัตราการขยายตัวร้อยละ 32.1 รองลงมาคือ หมวดพลาสติก และของทำด้วยพลาสติก และหมวดอุปกรณ์ไฟฟ้า และส่วนประกอบ เป็นต้น

การค้าระหว่างประเทศของวิสาหกิจขนาดกลางและขนาดย่อม

สัดส่วนการส่งออกของวิสาหกิจขนาดกลางและขนาดย่อม จำแนกตามประเทศคู่ค้า (เดือนมกราคม 2556)



ที่มา : กรมศุลกากร ประมวลผลโดย สำนักงานส่งเสริมวิสาหกิจขนาดกลางและขนาดย่อม

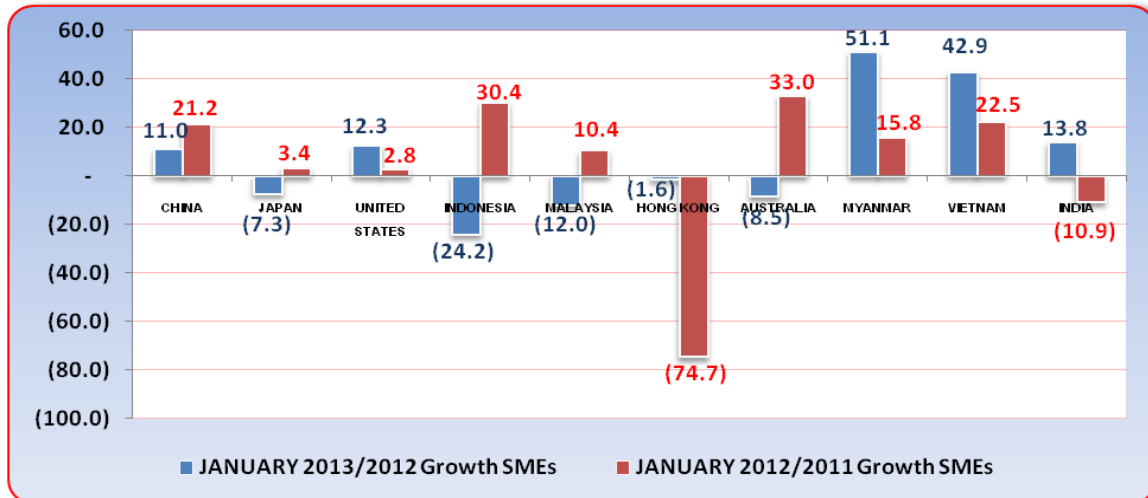
❖ การส่งออกของวิสาหกิจขนาดกลางและขนาดย่อม

การส่งออกของ SMEs เดือนมกราคม 2556 จำแนกตามประเทศการส่งออก พบว่าสัดส่วนของการส่งออกไปยังประเทศจีน มีสัดส่วนสูงที่สุดคิดเป็นร้อยละ 13.4 รองลงมาได้แก่ประเทศญี่ปุ่น และประเทศสหรัฐอเมริกา คิดเป็นร้อยละ 10.7 และ 9.6 ตามลำดับ ส่วนประเทศออสเตรเลีย มีสัดส่วนเพียงร้อยละ 3.0 นอกจากนั้น การค้าในประเทศอาเซียน เช่น มาเลเซีย เวียดนาม อินโดนีเซีย ฟิลิปปินส์ ก็ยังมีบทบาทสำคัญอย่างมากเช่นเดียวกัน โดยที่ประเทศ อินโดนีเซีย มีสัดส่วนในการส่งออกสูงสุดในกลุ่มประเทศอาเซียน คิดเป็นร้อยละ 5.1

การค้าระหว่างประเทศของวิสาหกิจขนาดกลางและขนาดย่อม

❖ การส่งออกของวิสาหกิจขนาดกลางและขนาดย่อม

อัตราการขยายตัวจำแนกประเทศที่สำคัญ (เดือนมกราคม 2556)



ที่มา : กรมศุลกากร

ประมวลผลโดย สำนักงานส่งเสริมวิสาหกิจขนาดกลางและขนาดย่อม

การส่งออกของ SMEs จำแนกประเทศคู่ค้าที่สำคัญ พบว่ามีมูลค่าการส่งออกขยายตัวเพิ่มขึ้นเล็กน้อย โดยในเดือนมกราคม 2556 ประเทศจีน มีมูลค่าการส่งออกขยายตัวจากเดือนเดียวกันของปีก่อนร้อยละ 11.0 และประเทศสหรัฐอเมริกา มีมูลค่าการส่งออกขยายตัวลดลงจากปีก่อนร้อยละ 12.3 ส่วนประเทศญี่ปุ่น มีมูลค่าการส่งออกหดตัวลงจากเดือนเดียวกันของปีก่อนร้อยละ 7.3 และเมื่อพิจารณาในประเทศในโซนเอเชีย อย่างเช่น ประเทศ พม่า และ เวียดนาม จะมีมูลค่าการส่งออกขยายตัวสูงขึ้นจากปีที่ผ่านมาร้อยละ 51.1 และ 42.9 ตามลำดับ เนื่องจากความต้องการสินค้าในตลาดต่างประเทศที่เพิ่มขึ้นจากช่วงเทศกาลปีใหม่ และตรุษจีน ซึ่งเป็นการส่งออกเพิ่มขึ้นในตลาดหลัก ขณะที่ความต้องการนำเข้าเพื่อการใช้จ่ายในเทศกาลปีใหม่และตรุษจีน ซึ่งประเทศจีนเพิ่มการนำเข้าวัตถุดิบเพื่อผลิตสินค้าในประเทศเพิ่มมากขึ้น ผลจากค่าเงินหยวนคาดว่าจะแข็งค่าขึ้นร้อยละ 2-3 ทำให้เงินมีกำลังซื้อเพิ่มมากขึ้น

การส่งออกของ SMEs รายประเทศ พบว่า ประเทศญี่ปุ่นที่มีมูลค่าการส่งออกหดตัวลงร้อยละ 7.3 จากเดือนเดียวกันของปีก่อน โดยมีกลุ่มสินค้าสำคัญที่ขยายตัวอยู่ในหมวดเครื่องแต่งกาย และหมวดของปรุงแต่งจากเนื้อสัตว์ ปลา หรือสัตว์น้ำจำพวกครัสตาเซีย เป็นต้น ส่วนสภาวะการส่งออกในตลาดสหรัฐอเมริกามีมูลค่าการส่งออกขยายตัวร้อยละ 12.3 เมื่อเทียบกับเดือนเดียวกันของปีก่อน โดยหมวดสินค้าสำคัญที่มีการขยายตัวสูง ได้แก่ หมวดอุปกรณ์ไฟฟ้าและส่วนประกอบ หมวดรถยนต์ เป็นต้น นอกจากนี้ สภาวะการส่งออกในตลาดจีน พบว่า มูลค่าการส่งออกก็มีทิศทางขยายตัวร้อยละ 11.0 โดยสินค้าสำคัญที่มีการขยายตัว อยู่ในหมวดเชื้อเพลิงที่ได้จากแร่ รองลงมาคือ หมวดพืชผัก และหมวด เครื่องจักร และคอมพิวเตอร์และอุปกรณ์ ตามลำดับ