

รายงานสถานการณ์วิสาหกิจขนาดกลางและขนาดย่อม ประจำเดือน มีนาคม 2554

บทสรุปผู้บริหาร

ภาวะเศรษฐกิจวิสาหกิจขนาดกลางและขนาดย่อม ด้านธุรกิจการค้าและบริการ โดยดัชนีความเชื่อมั่นภาคการค้าและบริการ เดือนกุมภาพันธ์ 2554 พบว่า มีค่าดัชนี 47.0 ลดลงจากเดือนก่อนที่อยู่ 51.7 จากการปรับตัวลดลงทุกองค์ประกอบได้แก่ ด้านยอดขาย กำไร การจ้างงาน การลงทุน และต้นทุน

เมื่อเปรียบเทียบดัชนีความเชื่อมั่น 4 ภาคธุรกิจ ระหว่าง ดัชนีความเชื่อมั่นผู้ประกอบการการค้าและบริการ (TSSI) ดัชนีความเชื่อมั่นภาคอุตสาหกรรม (TISI) ดัชนีความเชื่อมั่นทางธุรกิจ (BSI) และดัชนีความเชื่อมั่นผู้บริโภค (CCI) พบว่า ค่าดัชนีความเชื่อมั่นในภาพรวมของดัชนีทั้ง 4 ภาคธุรกิจปรับตัวลดลงจากเดือนก่อน เนื่องจาก ผู้บริโภคมีความกังวลด้านต้นทุนที่เพิ่มขึ้น และค่าครองชีพสูงเกินรายได้ ผลจากระดับราคาน้ำมันเพิ่ม สถานการณ์การเมืองและการฟื้นตัวของเศรษฐกิจโลก

ส่วนภาคอุตสาหกรรม ดัชนีผลผลิตอุตสาหกรรมมีค่าดัชนี (มูลค่าเพิ่ม) เดือน กุมภาพันธ์ 2554 อยู่ที่ 99.41 เพิ่มขึ้นเมื่อเทียบกับเดือนเดียวกันของปีก่อน ร้อยละ 9.55 ส่วนอัตราการใช้กำลังการผลิตมีค่าดัชนีอยู่ที่ 50.76 เพิ่มขึ้นจากช่วงเดียวกันของปีก่อน ร้อยละ 7.02

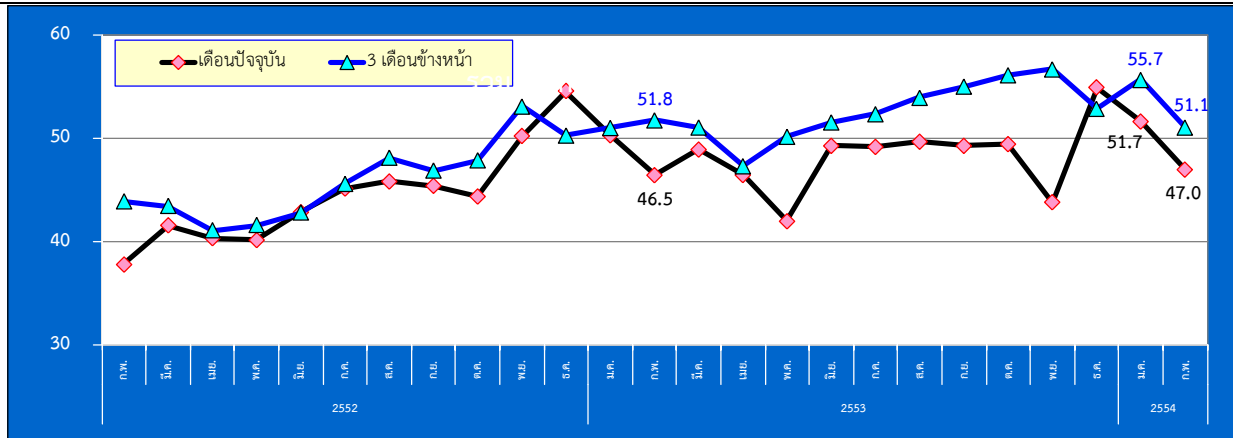
การจัดตั้งและสิ้นสภาพกิจการเดือนกุมภาพันธ์ 2554 พบว่า ในส่วนการจัดตั้งกิจการใหม่จำนวน 5,092 ราย เพิ่มขึ้นจากเดือนเดียวกันของปีก่อนร้อยละ 13.3 ส่วนการยกเลิกกิจการมีจำนวน 401 ราย ลดลงจากเดือนเดียวกันของปีก่อนร้อยละ 1.7

เมื่อพิจารณาด้านการส่งออกเดือนกุมภาพันธ์ 2554 พบว่า SMEs มีมูลค่าการส่งออก 177,558 ล้านบาท ขยายตัวเพิ่มขึ้นร้อยละ 32.6 เมื่อเทียบกับเดือนเดียวกันของปีก่อน และขยายตัวเพิ่มขึ้นร้อยละ 25.45 เมื่อเทียบกับเดือนก่อนหน้า โดยสินค้าสำคัญที่มีการขยายตัวของการส่งออกสูง ได้แก่ หมวดสินค้าอัญมณีและเครื่องประดับ หมวดหนังสือ สิ่งพิมพ์ และหมวดเคมีภัณฑ์ ส่วนตลาดที่มีการขยายตัวการส่งออกสูง ได้แก่ ฮองกง ญี่ปุ่น และจีน ตามลำดับ

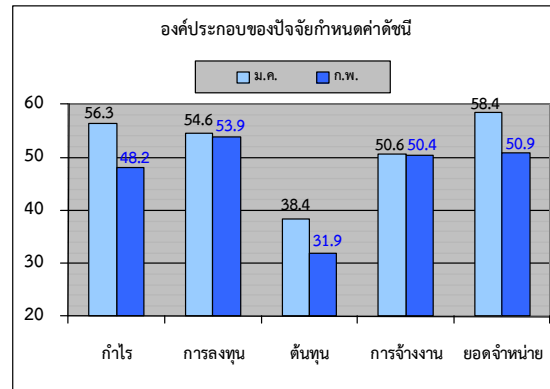


ดัชนีความเชื่อมั่นผู้ประกอบการค้าและบริการรายเดือน (TSSI)

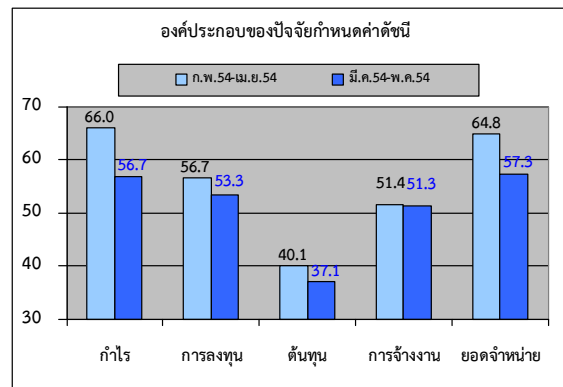
❖ ความเชื่อมั่น TSSI (SMEs) ประจำเดือน กุมภาพันธ์ ปี 2554



❖ ดัชนี TSSI SMEs ภาคการค้าและบริการ ก.พ. 2554 เท่ากับ 47.0 ปรับตัวลดลงจาก 51.7 ในเดือนก่อน โดยองค์ประกอบปรับตัวลดลงทุกตัวโดยเฉพาะด้านกำไร ยอดจำหน่าย และต้นทุน เป็นหลัก เนื่องจากประชาชนส่วนใหญ่มีความกังวลเกี่ยวกับค่าครองชีพที่ปรับตัวสูงขึ้นไม่สอดคล้องกับรายได้ที่ได้รับในปัจจุบัน ปัญหาราคาน้ำมันปาล์มและราคาสินค้าอุปโภคที่ กำลังรขอปรับขึ้นจากกระทรวงพาณิชย์อีกหลายรายการ ส่งผลให้ประชาชนมีความระมัดระวังการใช้จ่ายเพิ่มขึ้นและส่งผลกระทบต่อผู้ประกอบการผ่านยอดขายที่ชะลอตัวลง ความกังวลต่อสถานการณ์ทางการเมืองที่มีการชุมนุมเรียกร้องของคนหลายกลุ่มรวมทั้งปัญหาความสัมพันธ์ระหว่างประเทศระหว่างไทยกับกัมพูชาที่จะส่งผลกระทบต่อความเชื่อมั่นของผู้ประกอบการค้าและบริการในบริเวณดังกล่าว และความกังวลต่อสถานการณ์ราคาน้ำมันที่มีการปรับตัวเพิ่มขึ้นอย่างมากในระยะนี้

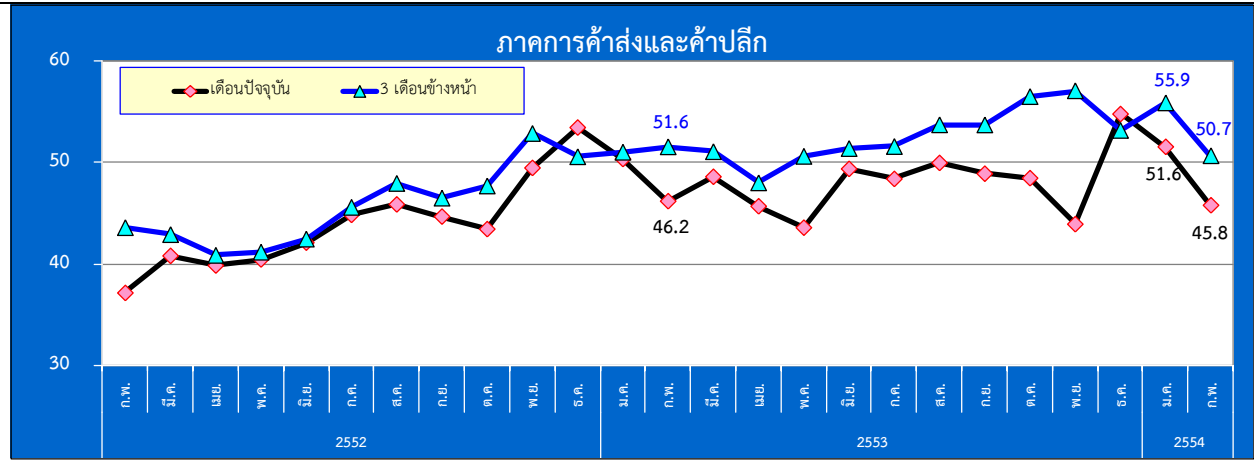


❖ ดัชนีคาดการณ์ 3 เดือนปรับตัวลดลงจากเดือนก่อนที่ระดับ 55.7 มาอยู่ 51.1 ตามการลดลงขององค์ประกอบทุกองค์ประกอบ โดยเฉพาะด้านกำไร ยอดจำหน่าย การลงทุน และต้นทุน

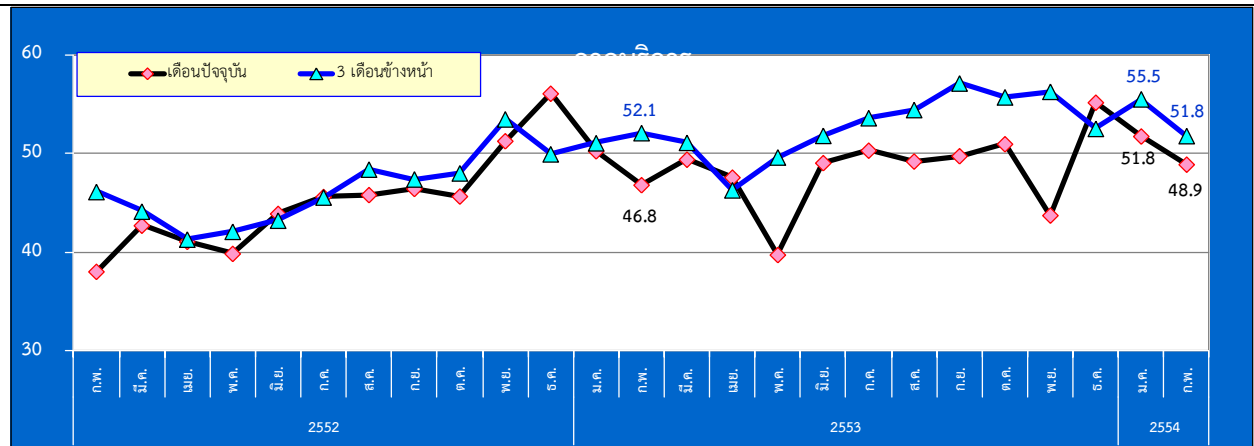


ดัชนีความเชื่อมั่นผู้ประกอบการภาคการค้าและบริการรายเดือน (TSSI)

❖ ความเชื่อมั่น TSSI (SMEs) ประจำเดือน กุมภาพันธ์ ปี 2554



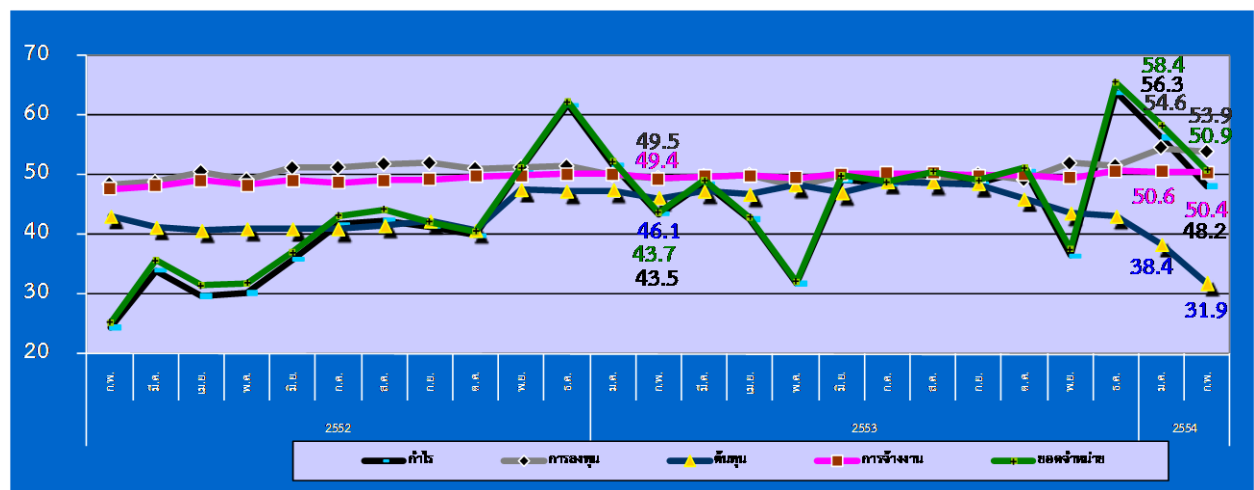
ดัชนี TSSI SMEs ภาคการค้าส่งและค้าปลีก ก.พ. 2554 เท่ากับ 45.8 ปรับตัวลดลงจาก 51.6 ในเดือนก่อน โดยเฉพาะด้านกำไร ยอดจำหน่าย และต้นทุน ในส่วนภาคการค้าส่ง ก.พ. 2554 อยู่ในระดับลดลง (47.2) สาขาที่ปรับตัวลดลงได้แก่ ค้าส่งวัสดุก่อสร้าง สำหรับภาคการค้าปลีก ก.พ. 2554 (45.3) ลดจาก 51.4 ในสาขาค้าปลีกอุปโภคบริโภคสมัยใหม่ เนื่องจากผู้ประกอบการมีความกังวลด้านต้นทุนการประกอบการในระดับสูง ประชาชนส่วนใหญ่มีความกังวลเกี่ยวกับค่าครองชีพที่ปรับตัวสูงขึ้น ไม่สอดคล้องกับรายได้ที่ได้รับในปัจจุบัน โดยเฉพาะการปรับตัวเพิ่มขึ้นของระดับราคาสินค้าอุปโภคบริโภคหลายรายการ



ดัชนี TSSI SMEs ภาคบริการ ก.พ. 2554 เท่ากับ 48.9 ปรับตัวลดลงจาก 51.8 ในเดือนก่อน โดยเฉพาะด้านกำไร ยอดจำหน่าย และต้นทุน แต่เมื่อเปรียบเทียบกับปีก่อนอยู่ในระดับที่สูงกว่า (48.5) สาขาธุรกิจที่ลดลงสูง ได้แก่ กิจกรรมการก่อสร้าง เนื่องจากมีความกังวลด้านต้นทุนการประกอบการในระดับสูง โดยเฉพาะอย่างยิ่งระดับราคาวัสดุก่อสร้างในเดือน ก.พ. ที่ปรับตัวเพิ่มขึ้นร้อยละ 6 ภาวะค่าครองชีพที่เพิ่มสูงขึ้นไม่สอดคล้องกับรายได้ที่ได้รับในปัจจุบัน และราคาสินค้าอุปโภคบริโภคที่สำคัญหลายรายการกำลังรอขอปรับขึ้นราคา รวมทั้งระดับราคาน้ำมันขายปลีกในประเทศที่มีการปรับตัวเพิ่มขึ้นสูง

ดัชนีความเชื่อมั่นผู้ประกอบการภาคการค้าและบริการรายเดือน (TSSI)

❖ ความเชื่อมั่น TSSI (SMEs) แยกตามองค์ประกอบธุรกิจปี ก.พ. 2552 – ก.พ. 2554

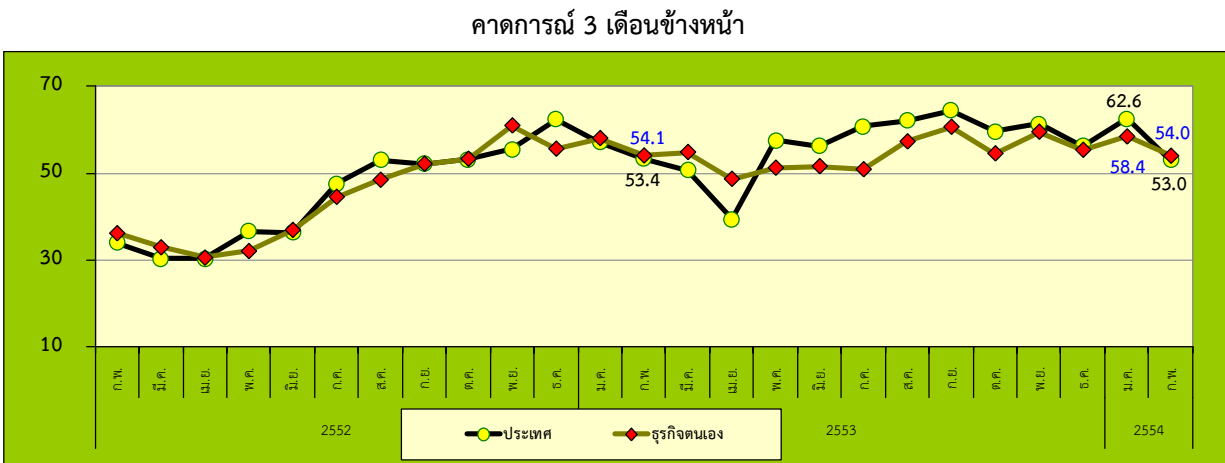
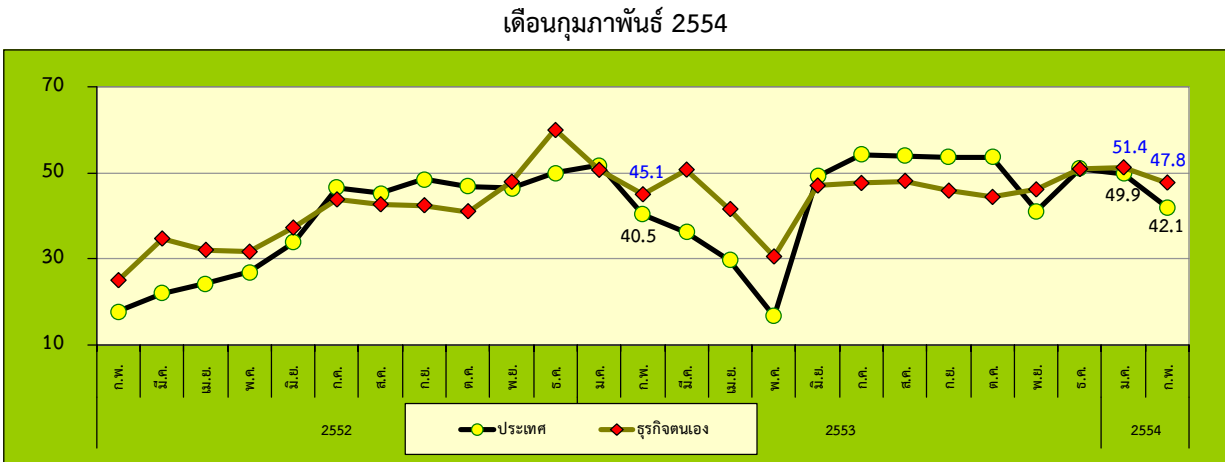


❖ องค์ประกอบของดัชนีที่ปรับตัวลดลงทุกองค์ประกอบ ได้แก่ ดัชนีกำไร การลงทุน ต้นทุน การจ้างงาน และยอดจำหน่าย โดยค่าดัชนีที่ปรับลดลงจากเดือน ม.ค. 2554 อยู่ที่ระดับ 48.2 53.9 31.9 50.4 และ 50.9 ตามลำดับ

ที่มา : รายงานดัชนีความเชื่อมั่นผู้ประกอบการภาคการค้าและบริการ เดือนกุมภาพันธ์ 2554

ดัชนีความเชื่อมั่นผู้ประกอบการภาคการค้าและบริการรายเดือน (TSSI)

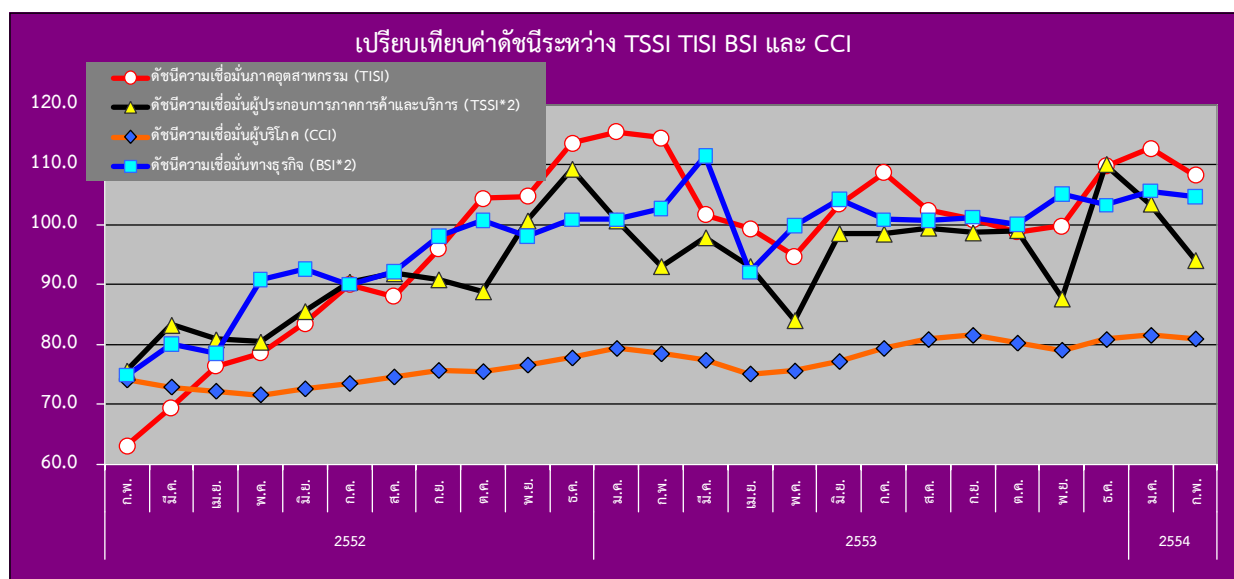
❖ ความเชื่อมั่นต่อภาวะเศรษฐกิจประเทศและธุรกิจตนเองของ SMEs



❖ ค่าดัชนีความเชื่อมั่นทั้งต่อภาวะเศรษฐกิจประเทศและต่อธุรกิจตนเองในปัจจุบันของเดือน ก.พ. 2554 ปรับตัวลดลงอยู่ที่ระดับ 42.1 และ 47.8 จากระดับ 49.9 และ 51.4 ในเดือนก่อนตามลำดับ เช่นเดียวกันกับดัชนีคาดการณ์ 3 เดือนข้างหน้า ที่ค่าดัชนีความเชื่อมั่นทั้งต่อเศรษฐกิจประเทศและต่อธุรกิจตนเองปรับตัวลดลงจากเดือนก่อน

ดัชนีความเชื่อมั่นผู้ประกอบการภาคการค้าและบริการรายเดือน (TSSI)

❖ เปรียบเทียบดัชนีความเชื่อมั่น 4 ภาคธุรกิจระหว่าง TSSI, TISI, BSI และ CCI รายเดือน



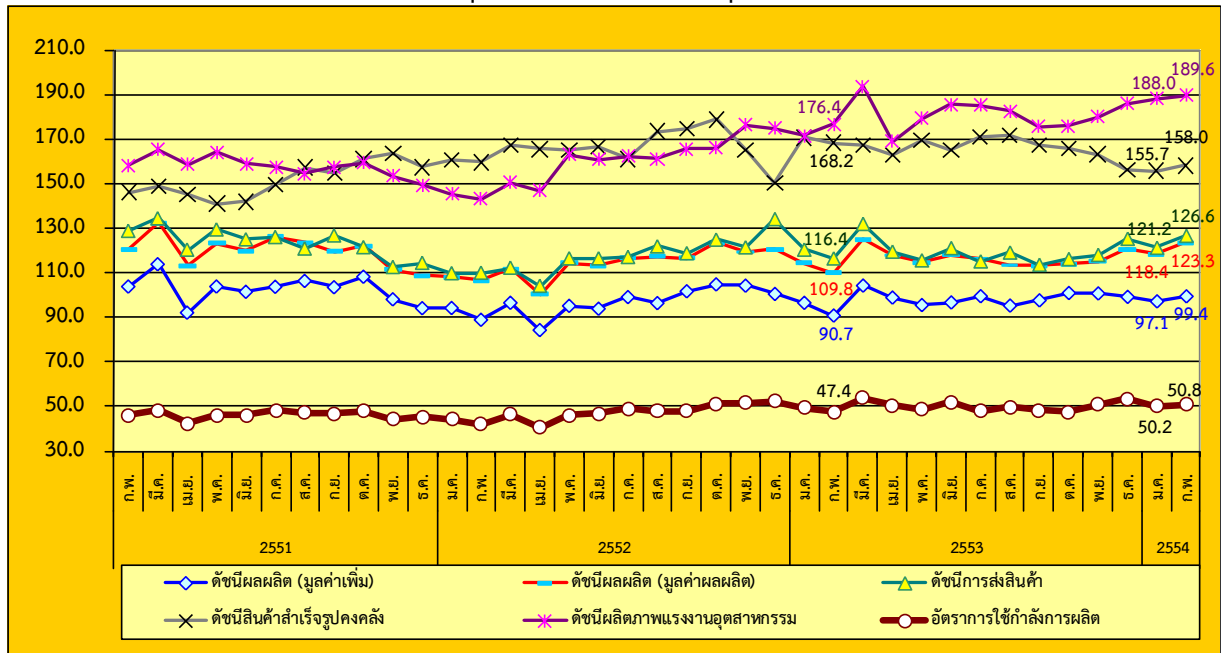
หมายเหตุ : ค่าดัชนี TSSI และ BSI ได้ทำการคำนวณปรับฐาน 100

- ❖ ค่าดัชนีความเชื่อมั่นในภาพรวมของดัชนีทั้ง 4 ภาคธุรกิจ ได้แก่ TSSI CCI BSI และ TISI ปรับตัวลดลง จากเดือนก่อนโดยค่าดัชนีทั้ง 4 ภาคธุรกิจในเดือน ก.พ. 2554 อยู่ที่ระดับ 108.2 94.0 80.9 และ 104.6 ตามลำดับ
- ❖ ดัชนี TSSI ปรับตัวลดลงในเดือน ก.พ. 2554 ปรับตัวลดลงโดยปัจจัยที่มีผลกระทบต่อด้านลบได้แก่ ความกังวลด้านต้นทุนที่เพิ่มขึ้น และค่าครองชีพสูงเกินรายได้ ผลจากระดับราคาน้ำมันเพิ่ม สถานการณ์การเมืองและการฟื้นตัวของเศรษฐกิจโลก
- ❖ ดัชนี CCI ปรับตัวลดลง เป็นครั้งแรกในรอบ 3 เดือน เนื่องจากผู้บริโภคมีความกังวลเกี่ยวกับสถานการณ์ราคาน้ำมันที่มีราคาแพงขึ้น ค่าครองชีพปรับตัวสูงขึ้น และสถานการณ์ทางการเมืองที่ยังมีความไม่แน่นอน ทำให้ผู้บริโภคเริ่มกลับมาที่มีความกังวลว่าภาวะเศรษฐกิจในอนาคตอาจปรับตัวแย่ลงกว่าที่คาดไว้และจะทำให้รายได้ในอนาคตมีแนวโน้มปรับตัวลดลง
- ❖ ดัชนี BSI ปรับตัวลดลงเล็กน้อย โดยมีความเชื่อมั่นด้านการผลิต คำสั่งซื้อ การลงทุน ผลประกอบการ และการจ้างงานเหนือระดับความเชื่อมั่นที่ 50 ขณะที่มีความเชื่อมั่นด้านต้นทุนลดลง ตามราคาน้ำมัน วัตถุดิบ และค่าจ้างที่สูงขึ้น
- ❖ ดัชนี TISI ลดลงครั้งแรกในช่วง 3 เดือนที่ผ่านมา แต่ค่าดัชนียังคงอยู่สูงเกินกว่า 100 แสดงว่าผู้ประกอบการภาคอุตสาหกรรมยังมีความเชื่อมั่นระดับดี ค่าดัชนีลดลงเกิดจากองค์ประกอบด้านยอดขายคำสั่งซื้อโดยรวม ยอดขายโดยรวม ปริมาณการผลิต ต้นทุนประกอบการและผลประกอบการ ปัจจัยลบได้แก่ ความกังวลต่อต้นทุนการผลิตที่ปรับตัวสูงขึ้นจากราคาน้ำมัน อัตราดอกเบี้ย ค่าจ้างแรงงาน ปัญหาภัยแล้งซึ่งกระทบต่อผลผลิตการเกษตร

ดัชนีผลผลิตอุตสาหกรรม SMEs รายเดือน

❖ ดัชนีผลผลิตอุตสาหกรรม SMEs รายเดือน (ณ เดือนกุมภาพันธ์ 2554)

ดัชนีผลผลิตอุตสาหกรรม SMEs เดือนกุมภาพันธ์ 2554



ที่มา : สำนักงานเศรษฐกิจอุตสาหกรรม

ประมวลโดย : สำนักงานส่งเสริมวิสาหกิจขนาดกลางและขนาดย่อม

หมายเหตุ : (*) เป็นดัชนีรวมเบื้องต้นของ 33 อุตสาหกรรม

	กุมภาพันธ์ 2554		
	ดัชนี (*)	อัตราการเปลี่ยนแปลงเมื่อเทียบกับเดือนก่อน (%)	อัตราการเปลี่ยนแปลงเมื่อเทียบกับเดือนเดียวกันของปีก่อน (%)
ดัชนีผลผลิต (มูลค่าเพิ่ม)	99.41	2.34	9.55
ดัชนีผลผลิต (มูลค่าผลผลิต)	123.32	4.12	12.28
ดัชนีการส่งออกสินค้า	126.58	4.44	8.75
ดัชนีสินค้าสำเร็จรูปคงคลัง	157.99	1.46	-6.07
ดัชนีอัตราส่วนสินค้าสำเร็จรูปคงคลัง	296.66	6.94	43.67
ดัชนีแรงงานในภาคอุตสาหกรรม	54.26	-3.19	-0.53
ดัชนีผลิตภาพแรงงานอุตสาหกรรม	189.63	0.86	7.47
อัตรการใช้กำลังการผลิต	50.76		

ดัชนีผลผลิตอุตสาหกรรม (มูลค่าเพิ่ม) SMEs เดือนกุมภาพันธ์ 2554 อยู่ที่ระดับ 99.14 เพิ่มขึ้นร้อยละ 2.34

ดัชนีในเดือนกุมภาพันธ์ 2554 เมื่อเทียบกับเดือนก่อนพบว่า ดัชนีผลผลิตอุตสาหกรรม (มูลค่าเพิ่ม) ดัชนีการส่งออกสินค้า ดัชนีสินค้าสำเร็จรูปคงคลัง ดัชนีอัตราส่วนสินค้าสำเร็จรูปคงคลัง ดัชนีผลิตภาพแรงงานอุตสาหกรรม เพิ่มขึ้น ส่วนดัชนีแรงงานในภาคอุตสาหกรรม ลดลง

ที่มา : สำนักงานเศรษฐกิจอุตสาหกรรม

ประมวลโดย : สำนักงานส่งเสริมวิสาหกิจขนาดกลางและขนาดย่อม

หมายเหตุ : (*) เป็นดัชนีรวมเบื้องต้นของ 33 อุตสาหกรรม

ดัชนีผลผลิตอุตสาหกรรม SMEs รายเดือน

❖ ดัชนีผลผลิตอุตสาหกรรม SMEs เฉลี่ย ระหว่างเดือนมกราคม – กุมภาพันธ์ 2554 (ณ เดือนกุมภาพันธ์ 2554)

ดัชนีผลผลิตอุตสาหกรรม SMEs เฉลี่ย เทียบกับช่วงเดียวกันของปีก่อน

	ปี 2553 (ม.ค.-ก.พ.)	ปี 2554* (ม.ค.-ก.พ.)	อัตราการ เปลี่ยนแปลง
ดัชนีผลผลิต (มูลค่าเพิ่ม)	93.61	98.27	4.98
ดัชนีผลผลิต (มูลค่าผลผลิต)	112.11	120.88	7.83
ดัชนีการส่งสินค้า	118.39	123.89	4.65
ดัชนีสินค้าสำเร็จรูปคงคลัง	169.39	156.85	-7.40
ดัชนีอัตราส่วนสินค้าสำเร็จรูปคงคลัง	204.10	287.04	40.64
ดัชนีแรงงานในภาคอุตสาหกรรม	54.75	55.15	0.73
ดัชนีผลิตภาพแรงงานอุตสาหกรรม	173.97	188.82	8.54
อัตราการใช้จ่ายการผลิต	48.36	50.47	4.38

ดัชนีผลผลิตอุตสาหกรรม SMEs (มูลค่าเพิ่ม) เฉลี่ยปี 2554 (ม.ค. – ก.พ.) อยู่ที่ระดับ 98.27 เพิ่มขึ้นร้อยละ 4.98 จากค่าเฉลี่ยปี 2553 (ม.ค. – ก.พ.) ที่อยู่ที่ระดับ 93.61 ส่วนอัตราการใช้จ่ายการผลิต ค่าเฉลี่ยปี 2554 อยู่ที่ระดับ 50.47 เพิ่มขึ้นร้อยละ 4.38 จากค่าเฉลี่ยปี 2553 อยู่ที่ระดับ 48.36

ที่มา : สำนักงานเศรษฐกิจอุตสาหกรรม

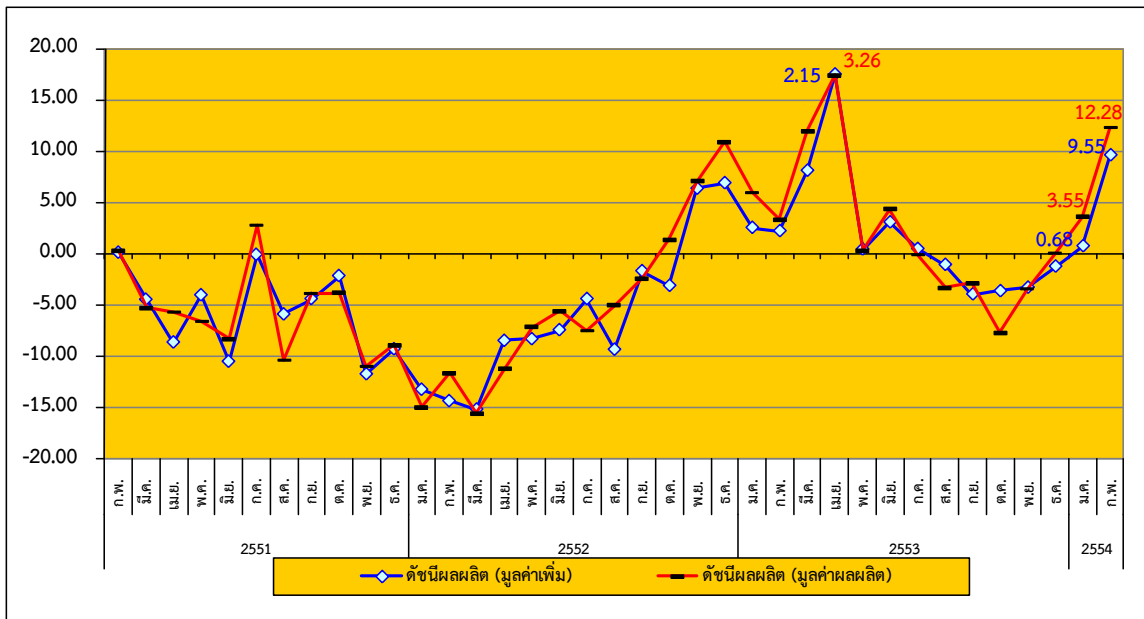
ประมวลโดย : สำนักงานส่งเสริมวิสาหกิจขนาดกลางและขนาดย่อม

หมายเหตุ : (*) เป็นดัชนีรวมเบื้องต้นของ 33 อุตสาหกรรม

ดัชนีผลผลิตอุตสาหกรรม SMEs รายเดือน

❖ ดัชนีผลผลิตอุตสาหกรรม SMEs รายเดือน (ณ เดือนกุมภาพันธ์ 2554)

อัตราการขยายตัวของดัชนีผลผลิตอุตสาหกรรม SMEs (ณ เดือนกุมภาพันธ์ 2554) Y-O-Y



ที่มา : สำนักงานเศรษฐกิจอุตสาหกรรม

ประมวลโดย : สำนักงานส่งเสริมวิสาหกิจขนาดกลางและขนาดย่อม

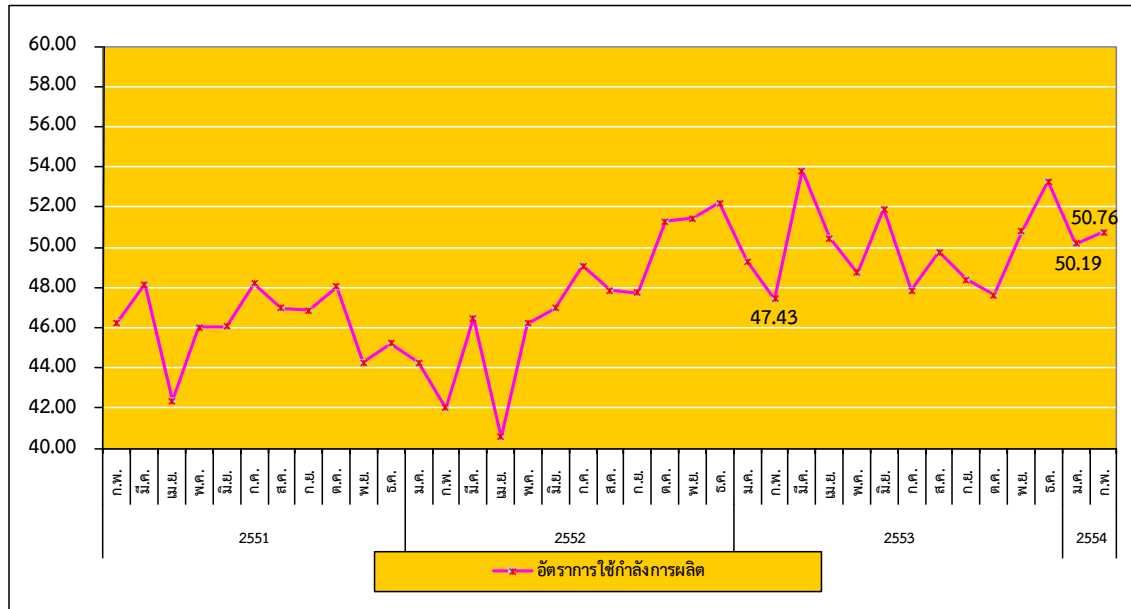
อัตราการขยายตัวของดัชนีผลผลิตถ่วงน้ำหนัก (มูลค่าเพิ่ม) และอัตราการขยายตัวของดัชนีผลผลิตถ่วงน้ำหนัก (มูลค่าผลผลิต) ระหว่าง ก.พ. 2551 - ก.พ. 2554 มีแนวโน้มการปรับตัวที่เพิ่มขึ้น และขยายตัวเพิ่มขึ้นเมื่อเทียบกับช่วงเดียวกันของปีก่อน

อัตราการขยายตัวของดัชนีผลผลิตถ่วงน้ำหนัก (มูลค่าเพิ่ม) ในเดือนกุมภาพันธ์ 2554 เพิ่มขึ้น เมื่อเทียบกับเดือนเดียวกันของปีที่แล้วร้อยละ 9.55 สำหรับอัตราการขยายตัวของดัชนีผลผลิตถ่วงน้ำหนัก (มูลค่าผลผลิต) ในเดือนกุมภาพันธ์ 2554 เพิ่มขึ้นเท่ากับร้อยละ 12.28 แสดงให้เห็นว่า การขยายตัวของดัชนีผลผลิตอุตสาหกรรม SMEs มีการเติบโตที่เพิ่มขึ้นและมีแนวโน้มขยายตัวเพิ่มขึ้นนับตั้งแต่ พ.ย. 2553 เป็นต้นมา

ดัชนีผลผลิตอุตสาหกรรม SMEs รายเดือน

❖ ดัชนีผลผลิตอุตสาหกรรม SMEs รายเดือน (ณ เดือนกุมภาพันธ์ 2554)

อัตราการใช้กำลังการผลิตของอุตสาหกรรม SMEs (ก.พ. 51 – ก.พ. 54)



ที่มา : สำนักงานเศรษฐกิจอุตสาหกรรม

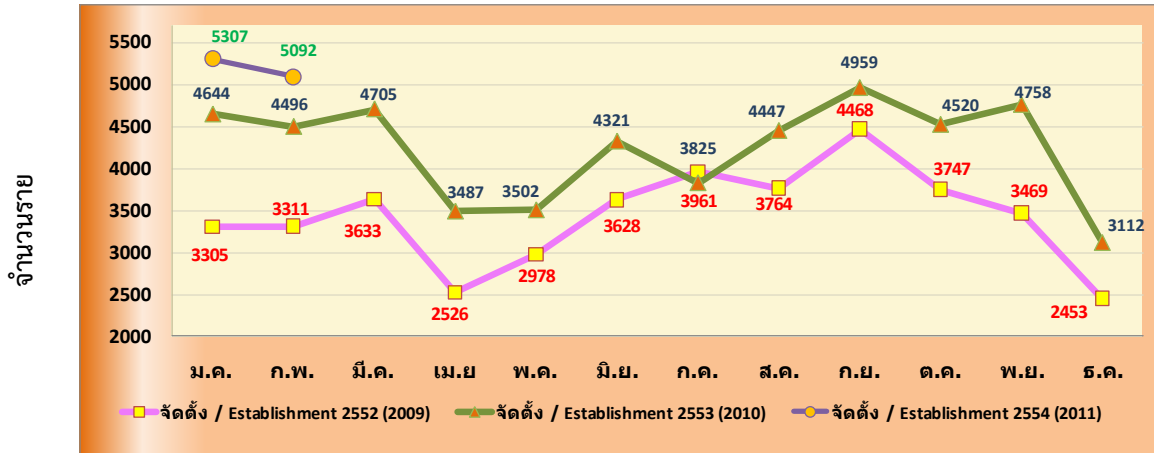
ประมวลโดย : สำนักงานส่งเสริมวิสาหกิจขนาดกลางและขนาดย่อม

อัตราการใช้กำลังการผลิต (Capacity Utilization) สะท้อนถึงอัตราการใช้ทรัพยากรในการผลิตสินค้า โดยแนวโน้มและการเคลื่อนไหวของอัตราการใช้กำลังการผลิตของ SMEs ระหว่าง ก.พ. 2551 – ก.พ. 2554 มีแนวโน้มเพิ่มขึ้น และในเดือนกุมภาพันธ์อัตราการใช้กำลังการผลิตปรับตัวเพิ่มขึ้นจากเดือน มกราคม 2554 ซึ่งเท่ากับร้อยละ 50.19 เป็นร้อยละ 50.76 ในเดือนกุมภาพันธ์ 2554 และอัตราการใช้กำลังการผลิตปรับตัวอยู่ในระดับสูงกว่าช่วงเดียวกันของปีก่อน ที่อยู่ร้อยละ 47.43

การจัดตั้งและยกเลิกกิจการ ประจำเดือนกุมภาพันธ์ 2554

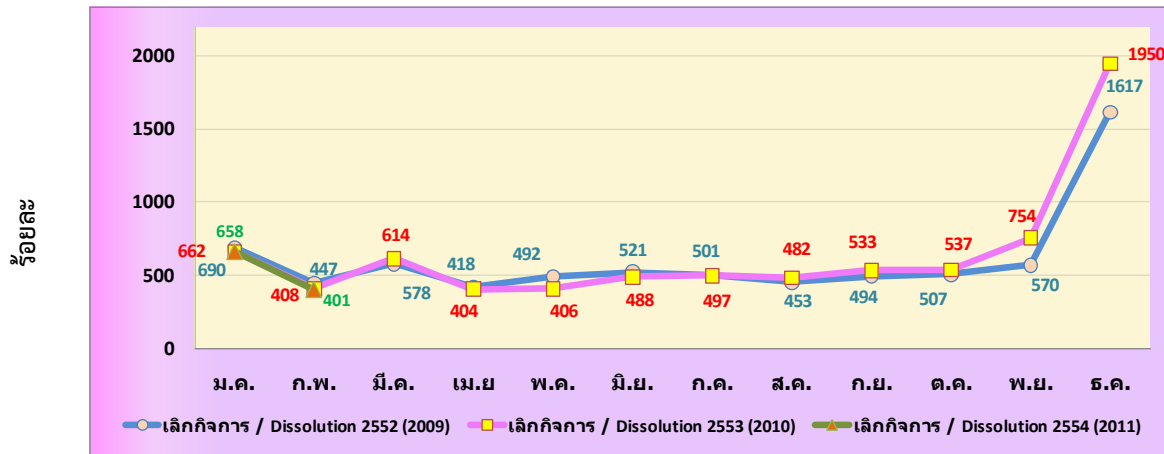
❖ การจัดตั้งและยกเลิกกิจการ

การจัดตั้งกิจการ รายเดือน (ม.ค. 2552 - ก.พ. 2554)



ที่มา : กรมพัฒนาธุรกิจการค้า
ประมวลผลโดย สำนักงานส่งเสริมวิสาหกิจขนาดกลางและขนาดย่อม

การยกเลิกกิจการ รายเดือน (ม.ค. 2552 - ก.พ. 2554)

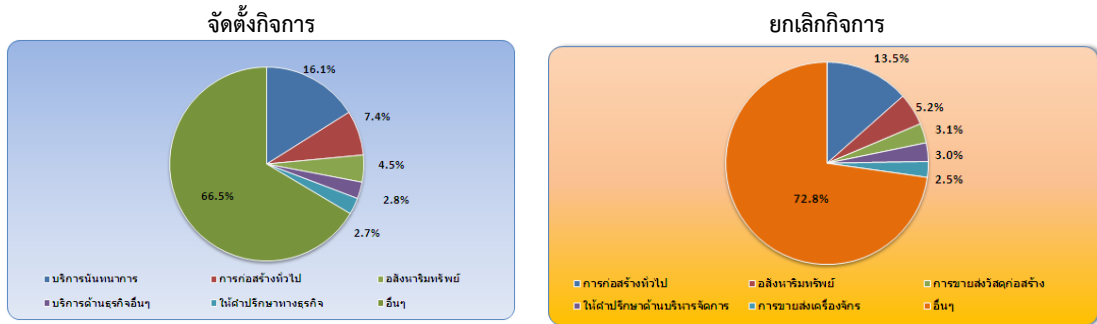


ที่มา : กรมพัฒนาธุรกิจการค้า
ประมวลผลโดย สำนักงานส่งเสริมวิสาหกิจขนาดกลางและขนาดย่อม

การจัดตั้งและยกเลิกกิจการ

การจัดตั้งและสิ้นสภาพกิจการ รายเดือน (ก.พ. 2554)

จำนวนราย



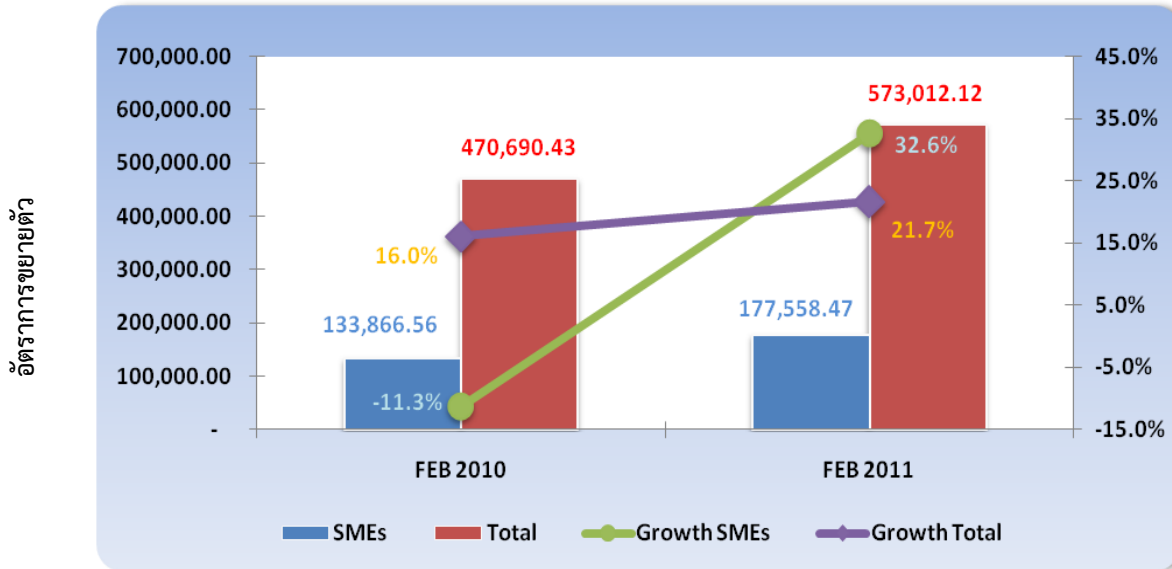
ที่มา : กรมพัฒนาธุรกิจการค้า ประมวลผลโดย สำนักงานส่งเสริมวิสาหกิจขนาดกลางและขนาดย่อม

การจัดตั้งและยกเลิกกิจการเดือน ก.พ. 2554 มีกิจการที่จัดตั้งใหม่ในเดือนนี้จำนวน 5,092 ราย มีการเลิกกิจการจำนวน 401 ราย โดยกิจการใหม่ที่จัดตั้งอยู่ในประเภทธุรกิจบริการนันทนาการอื่นๆ ร้อยละ 16.1 รองลงมาอยู่ในการก่อสร้างอาคารทั่วไป ร้อยละ 7.4 ส่วนการยกเลิกกิจการนั้น จะอยู่ในประเภทธุรกิจการก่อสร้างทั่วไป ร้อยละ 13.5 รองลงมาอยู่ในบริการอสังหาริมทรัพย์ ร้อยละ 5.2

การค้าระหว่างประเทศของประเทศ และวิสาหกิจขนาดกลางและขนาดย่อม

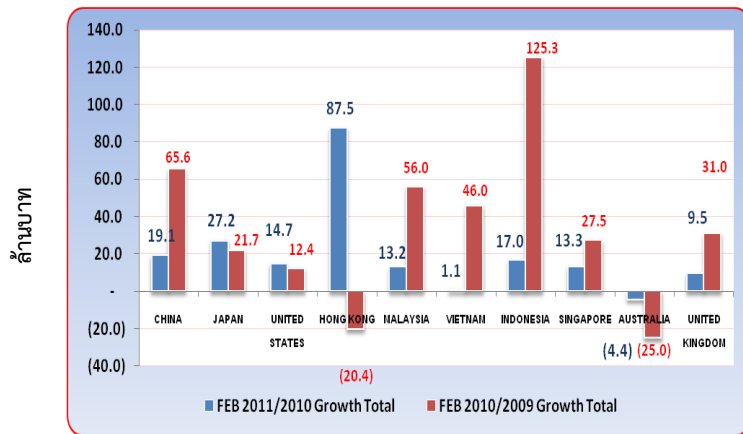
❖ การส่งออกของประเทศ

มูลค่าและอัตราการขยายตัวของการส่งออกของประเทศและ SMEs (ก.พ. 2554)



ที่มา : กรมศุลกากร ประมวลผลโดย สำนักงานส่งเสริมวิสาหกิจขนาดกลางและขนาดย่อม

อัตราการขยายตัวการส่งออกของประเทศ (ก.พ. 2554)



ที่มา : กรมศุลกากร
ประมวลผลโดย สำนักงานส่งเสริมวิสาหกิจขนาดกลางและขนาดย่อม

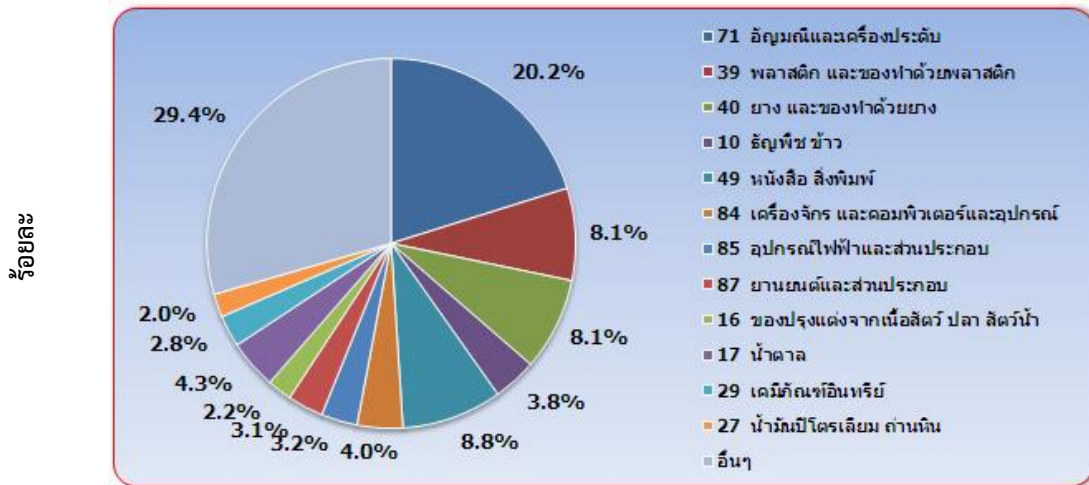
ส่วนสินค้าส่งออกที่สำคัญของประเทศในเดือน ก.พ. 2554 ได้แก่ สินค้าในหมวดเครื่องจักร และคอมพิวเตอร์และอุปกรณ์ รองลงมาได้แก่ หมวดอุปกรณ์ไฟฟ้าและส่วนประกอบ และหมวด ยาง และของทำด้วยยาง เป็นต้น

การส่งออกของประเทศเดือน ก.พ. 2554 มีมูลค่าการส่งออกอยู่ที่ 573,012.12 ล้านบาท ขยายตัวจากเดือนเดียวกันของปีก่อน ร้อยละ 21.7 เนื่องจากความต้องการในตลาดโลกที่ฟื้นตัวมากขึ้น ประกอบกับสต็อกของผู้นำเข้าในต่างประเทศที่ลดลง ทำให้ผู้ซื้อในต่างประเทศเริ่มกลับมาซื้อเพิ่มขึ้น ซึ่งส่งผลดีต่อการส่งออกของประเทศ โดยประเทศที่มีการขยายตัวสูงได้แก่ ฮองกง ซึ่งในเดือนนี้มีการขยายตัวสูงถึงร้อยละ 87.5 ส่วนประเทศญี่ปุ่น ขยายตัวร้อยละ 27.2 ประเทศสหรัฐอเมริกา มีการขยายตัวร้อยละ 14.7 และประเทศจีน มีการขยายตัว ร้อยละ 19.1 ส่วนประเทศที่มีอัตราการขยายตัวหดตัวลง ได้แก่ ประเทศออสเตรเลีย หดตัวร้อยละ 4.4

การค้าระหว่างประเทศของวิสาหกิจขนาดกลางและขนาดย่อม

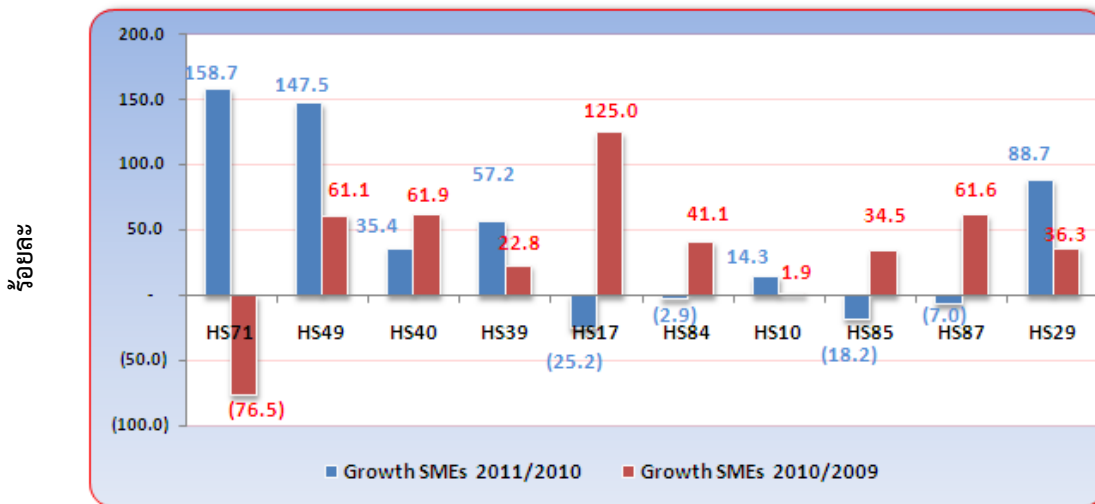
❖ การส่งออกของวิสาหกิจขนาดกลางและขนาดย่อม

สัดส่วนมูลค่าการส่งออกของวิสาหกิจขนาดกลางและขนาดย่อม จำแนกสินค้าสำคัญ (ก.พ. 2554)



ที่มา : กรมศุลกากร ประมวลผลโดย สำนักงานส่งเสริมวิสาหกิจขนาดกลางและขนาดย่อม

อัตราการขยายตัวของวิสาหกิจขนาดกลางและขนาดย่อม จำแนกตามหมวดสินค้าสำคัญ (ก.พ. 2554)

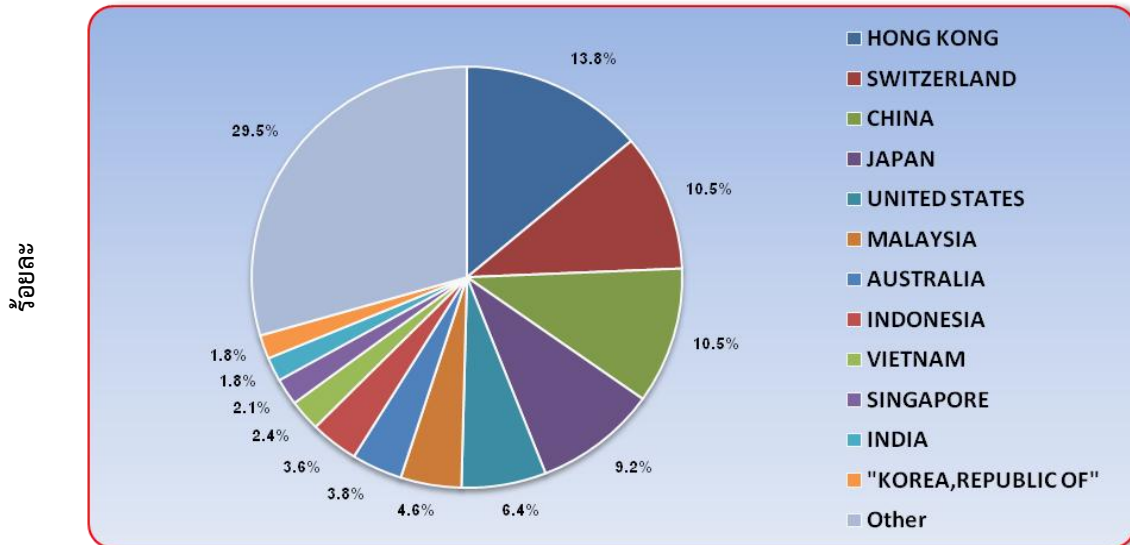


ที่มา : กรมศุลกากร ประมวลผลโดย สำนักงานส่งเสริมวิสาหกิจขนาดกลางและขนาดย่อม

สัดส่วนของการส่งออกของ SMEs เดือน ก.พ. 2554 จำแนกหมวดสินค้า พบว่า สินค้าที่มีสัดส่วนสูงที่สุดอยู่ในหมวดอัญมณีและเครื่องประดับ มีสัดส่วนร้อยละ 20.2 รองลงมาอยู่ในหมวดหนังสือ สิ่งพิมพ์ มีสัดส่วนร้อยละ 8.8 ส่วนสินค้าพลาสติก และของทำด้วยพลาสติก มีสัดส่วนร้อยละ 8.1 ส่วนสินค้าอุตสาหกรรมเช่น เครื่องจักรอุปกรณ์ เครื่องใช้ไฟฟ้า และอุปกรณ์ไฟฟ้าและส่วนประกอบ มีสัดส่วนอยู่ที่ร้อยละ 4.0 และ 3.2 ตามลำดับ ส่วนหมวดสินค้าสำคัญที่มีอัตราการขยายตัวสูงเมื่อเทียบกับเดือนเดียวกันของปีก่อน ได้แก่ หมวดสินค้าอัญมณีและเครื่องประดับ ซึ่งมีอัตราการขยายตัวสูงถึงร้อยละ 158.7 รองลงมาคือ หมวดสินค้าประเภทหนังสือ สิ่งพิมพ์ และหมวดสินค้าเคมีภัณฑ์อินทรีย์ ตามลำดับ

การค้าระหว่างประเทศของวิสาหกิจขนาดกลางและขนาดย่อม

สัดส่วนการส่งออกของวิสาหกิจขนาดกลางและขนาดย่อม จำแนกตามประเทศคู่ค้า (ก.พ. 2554)



ที่มา : กรมศุลกากร ประมวลผลโดย สำนักงานส่งเสริมวิสาหกิจขนาดกลางและขนาดย่อม

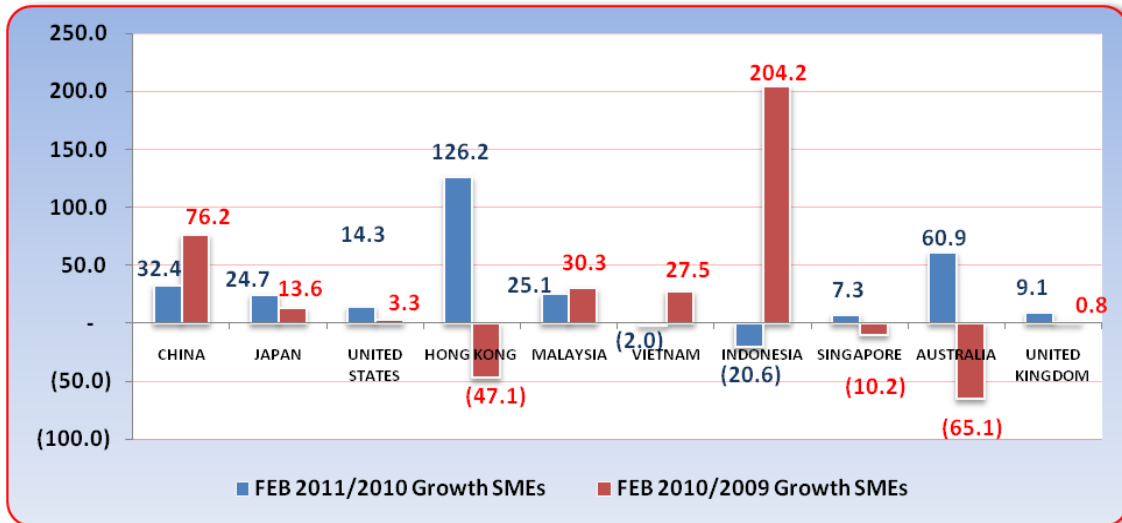
❖ การส่งออกของวิสาหกิจขนาดกลางและขนาดย่อม

การส่งออกของ SMEs เดือน ก.พ. 2554 จำแนกตามประเทศการส่งออก พบว่าสัดส่วนของการส่งออกไปยังประเทศฮ่องกง มีสัดส่วนสูงที่สุดคิดเป็นร้อยละ 13.8 รองลงมาได้แก่ประเทศสวิตเซอร์แลนด์ และประเทศจีน คิดเป็นร้อยละ 10.5 เท่ากัน และประเทศญี่ปุ่น มีสัดส่วนร้อยละ 9.2 ส่วนประเทศสหรัฐอเมริกา มีสัดส่วนร้อยละ 6.4 นอกจากนี้ การค้าในประเทศอาเซียน เช่น มาเลเซีย เวียดนาม อินโดนีเซีย ฟิลิปปินส์ ก็ยังมีบทบาทสำคัญอย่างมากเช่นเดียวกัน โดยที่ประเทศมาเลเซีย มีสัดส่วนในการส่งออกสูงสุดในกลุ่มประเทศอาเซียน คือมีสัดส่วนร้อยละ 4.6

การค้าระหว่างประเทศของวิสาหกิจขนาดกลางและขนาดย่อม

❖ การส่งออกของวิสาหกิจขนาดกลางและขนาดย่อม

อัตราการขยายตัวจำแนกประเทศที่สำคัญ (ก.พ. 2554)



ที่มา : กรมศุลกากร

ประมวลผลโดย สำนักงานส่งเสริมวิสาหกิจขนาดกลางและขนาดย่อม

การส่งออกของ SMEs จำแนกประเทศคู่ค้าที่สำคัญ พบว่ามีมูลค่าการส่งออกเพิ่มขึ้นอย่างมาก โดยในเดือน ก.พ. 2554 ประเทศฮ่องกง มีมูลค่าการส่งออกสูงจากเดือนเดียวกันของปีก่อนถึงร้อยละ 126.2 ส่วนประเทศญี่ปุ่นมีมูลค่าการส่งออกเพิ่มขึ้นร้อยละ 24.7 จากเดือนเดียวกันของปีก่อน และประเทศจีน มีมูลค่าการส่งออกในเดือนนี้สูงขึ้นถึงร้อยละ 32.4 ส่วนประเทศสหรัฐอเมริกา มีมูลค่าการส่งออกสูงขึ้นจากปีก่อนร้อยละ 14.3 เมื่อพิจารณาในประเทศในอาเซียน อย่างเช่น ประเทศมาเลเซีย จะมีมูลค่าการส่งออกสูงขึ้นจากปีที่ผ่านมา ร้อยละ 25.1 จากการที่การส่งออกมีการขยายตัวเพิ่มขึ้นในอัตราสูง เนื่องจากเศรษฐกิจของโลกเริ่มฟื้นตัว และผลสำเร็จจากข้อตกลงการค้าเสรีกับประเทศต่าง ๆ โดยเฉพาะ จีน อินเดีย และอาเซียน รวมทั้งความสำเร็จจากการดำเนินมาตรการเร่งรัดผลักดันการส่งออกร่วมกันระหว่างภาครัฐและเอกชนที่ดำเนินการมาโดยตลอดและต่อเนื่อง

การส่งออกของ SMEs รายประเทศ พบว่า ประเทศญี่ปุ่นที่มีมูลค่าการส่งออกเพิ่มขึ้นร้อยละ 24.7 จากเดือนเดียวกันของปีก่อน เกิดจากสินค้าในหมวดดีบุกและของที่ทำด้วยดีบุก ของทำด้วยเหล็กและเหล็กกล้า และ ยางและของทำด้วยยาง เป็นต้น ส่วนสภาวะการส่งออกในตลาดสหรัฐอเมริกามีมูลค่าการส่งออกขยายตัวสูงขึ้นร้อยละ 14.3 เมื่อเทียบกับเดือนเดียวกันของปีก่อน โดยเป็นการขยายตัวสูงในสินค้าหมวดยาง และของทำด้วยยาง ร้อยละ 97.4 ส่วนสินค้าอุตสาหกรรม เช่น เครื่องจักร เครื่องคอมพิวเตอร์และอุปกรณ์ มีการขยายตัวเช่นเดียวกัน ซึ่งแสดงให้เห็นว่า ตลาดสหรัฐอเมริกาเริ่มสู่การฟื้นตัวอย่างต่อเนื่อง ส่วนสภาวะการส่งออกในตลาดจีน พบว่ามีมูลค่าการส่งออกขยายตัวสูงร้อยละ 32.4 จากการส่งออกสินค้าในหมวดเคมีภัณฑ์อินทรีย์ รองลงมาคือหมวดพลาสติก ตามลำดับ