

## รายงานสถานการณ์วิสาหกิจขนาดกลางและขนาดย่อม ประจำเดือนมีนาคม 2555

### บทสรุปผู้บริหาร

ภาวะเศรษฐกิจวิสาหกิจขนาดกลางและขนาดย่อม ด้านธุรกิจภาคการค้าและบริการ โดยดัชนีความเชื่อมั่นภาคการค้าและบริการ เดือน กุมภาพันธ์ 2555 พบว่า มีค่าดัชนี 444.8 ปรับตัวลดลงจาก 52.2 ในเดือนก่อน โดยองค์ประกอบปรับตัวลดลงได้แก่ ดัชนีด้านกำไร การลงทุนและยอดจำหน่าย สาเหตุเนื่องมาจากเหตุระเบิดในเขตกรุงเทพฯ ขึ้นในเมื่อวันที่ 14 กุมภาพันธ์ 2555 ส่งผลกระทบต่อความเชื่อมั่นของผู้ประกอบการและนักท่องเที่ยว ทำให้สถานทูต 15 ประเทศได้ประกาศเตือนให้ระงับการเดินทางเข้ามาท่องเที่ยวเพราะอาจเกิดเหตุการณ์ก่อการร้ายขึ้นได้อีก

เมื่อเปรียบเทียบดัชนีความเชื่อมั่น 4 ภาคธุรกิจ ระหว่าง ดัชนีความเชื่อมั่นผู้ประกอบการภาคการค้าและบริการ (TSSI) ดัชนีความเชื่อมั่นภาคอุตสาหกรรม (TISI) ดัชนีความเชื่อมั่นทางธุรกิจ (BSI) และดัชนีความเชื่อมั่นผู้บริโภค (CCI) พบว่า มีเพียงดัชนี TSSI ที่มีการปรับตัวลดลงจากเดือนก่อน เป็นผลมาจากเหตุระเบิดในกรุงเทพมหานครขึ้นในเมื่อวันที่ 14 กุมภาพันธ์ 2555 ส่งผลต่อความเชื่อมั่นของผู้ประกอบการและนักท่องเที่ยว ส่งผลให้สถานทูต 15 ประเทศได้ประกาศเตือนให้ระงับการเดินทางเข้ามาท่องเที่ยวในประเทศไทยเพราะอาจเกิดเหตุการณ์ก่อการร้ายขึ้นได้อีก อีกทั้งเป็นช่วงผ่านพ้นช่วงเทศกาลปีใหม่ไปแล้วผู้ประกอบการคาดว่าค่าใช้จ่ายของประชาชนจะชะลอตัวลง

ส่วนภาคอุตสาหกรรม ดัชนีผลผลิตอุตสาหกรรมมีค่าดัชนี (มูลค่าเพิ่ม) เดือนกุมภาพันธ์ 2555 อยู่ที่ 90.3 ปรับตัวลดลงเมื่อเทียบกับเดือนเดียวกันของปีก่อน ร้อยละ 9.2 ส่วนอัตราการใช้กำลังการผลิตมีค่าดัชนีอยู่ที่ 51.3 ปรับตัวเพิ่มขึ้นจากช่วงเดียวกันของปีก่อน ซึ่งมีดัชนีอยู่ที่ 50.8

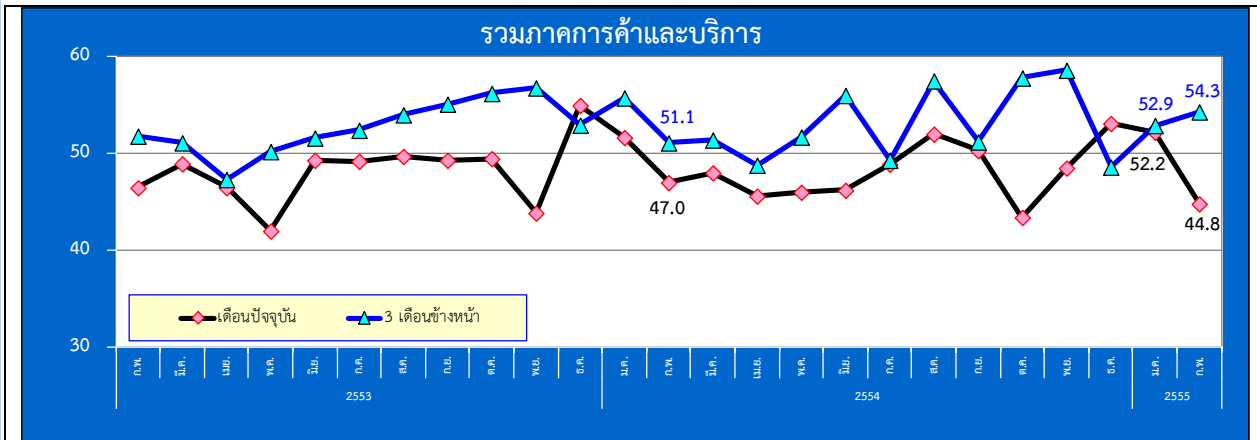
การจัดตั้งและสิ้นสภาพกิจการ เดือนกุมภาพันธ์ 2555 พบว่า ในส่วนการจัดตั้งกิจการใหม่จำนวน 5,747 ราย ขยายตัวเพิ่มขึ้นจากเดือนเดียวกันของปีก่อนถึงร้อยละ 12.8 ส่วนการยกเลิกกิจการมีจำนวน 770 ราย ขยายตัวเพิ่มขึ้นจากเดือนเดียวกันของปีก่อนถึงร้อยละ 118.8

เมื่อพิจารณาด้าน การส่งออกเดือน กุมภาพันธ์ 2555 พบว่า SMEs มีมูลค่า การส่งออก 186,686.92 ล้านบาท ขยายตัวเพิ่มขึ้นร้อยละ 5.1 เมื่อเทียบกับเดือนเดียวกันของปีก่อน และขยายตัวเพิ่มขึ้นร้อยละ 29.5 เมื่อเทียบกับเดือนก่อนหน้า โดยสินค้าสำคัญที่มีการขยายตัวของการส่งออกสูง ได้แก่ หมวคน้ำตาล รองลงมาคือ หมวคัณธุ์พืช ข้าว และหมวคัณธุ์ และเครื่องประดับ เป็นต้น ส่วนตลาดสำคัญที่มีการขยายตัวการส่งออกสูง ได้แก่ อินโดนีเซีย มาเลเซีย และเวียดนาม ตามลำดับ

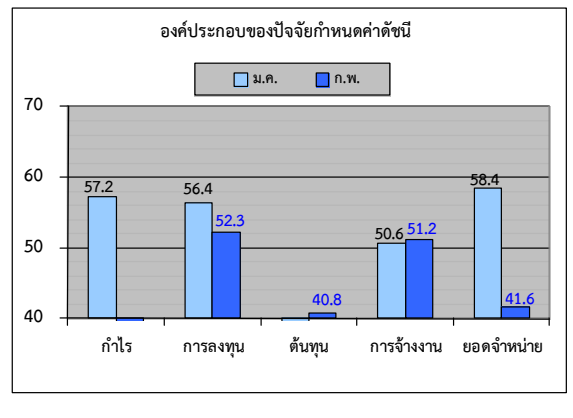


ดัชนีความเชื่อมั่นผู้ประกอบการภาคการค้าและบริการรายเดือน (TSSI)

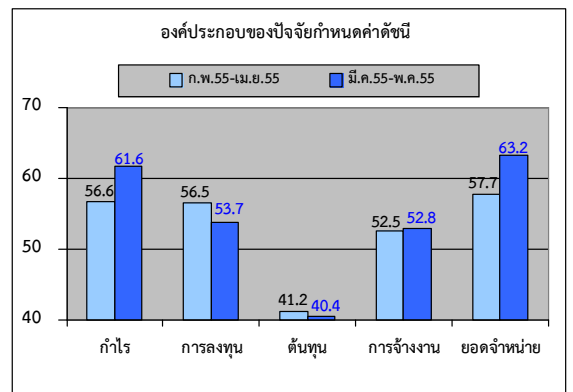
❖ ความเชื่อมั่น TSSI (SMEs) ประจำเดือนกุมภาพันธ์ ปี 2555



❖ ดัชนี TSSI SMEs ภาคการค้าและบริการ กุมภาพันธ์ 2555 เท่ากับ 44.8 ปรับตัว ลดลง จาก 52.2 ในเดือนก่อน โดยองค์ประกอบปรับตัวลดลงได้แก่ ดัชนีด้านกำไร การลงทุนและยอดจำหน่าย สาเหตุ เนื่องจาก เหตุระเบิดในเขตกรุงเทพฯ ชั้นในเมื่อวันที่ 14 กุมภาพันธ์ 2555 ส่งผลกระทบต่อความเชื่อมั่นของผู้ประกอบการและนักท่องเที่ยว ทำให้สถานทูต 15 ประเทศได้ประกาศเตือนให้ระวังการเดินทางเข้ามาท่องเที่ยว เพราะอาจเกิดเหตุการณ์ก่อการร้ายขึ้นได้อีก อีกทั้งได้ผ่านพ้นช่วงเทศกาลปีใหม่แล้วส่งผลให้ผู้ประกอบการคาดว่ากำไรจ่ายของประชาชนจะชะลอลงหลังจากแรงการใช้จ่ายไปมากในช่วงเทศกาลปีใหม่ การจ้างงานยังไม่กลับสู่ภาวะปกติ

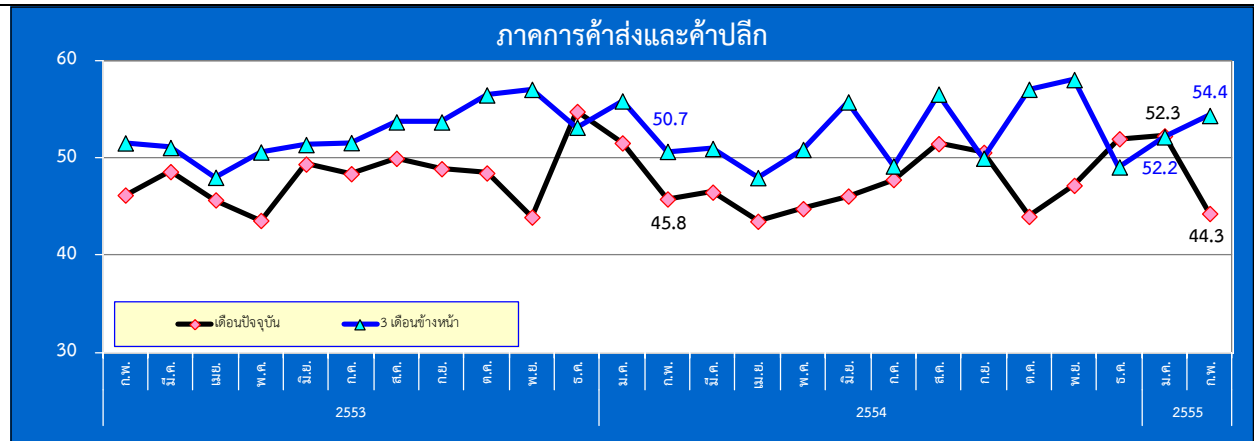


❖ ดัชนีคาดการณ์ 3 เดือนปรับตัว เพิ่มขึ้น จากเดือนก่อนที่ระดับ 52.9 มาอยู่ 54.3 โดยเป็นการปรับตัวเพิ่มขึ้น ขององค์ประกอบด้านกำไร การจ้างงานและยอดจำหน่าย เป็นผลจากในช่วงระยะเวลาดังกล่าวจะเข้าสู่ช่วงเทศกาลสงกรานต์และเป็นช่วงปิดภาคการศึกษาซึ่งน่าจะมีส่วนกระตุ้นการบริโภคในช่วงดังกล่าวเพิ่มขึ้นได้ อีกทั้งผลกระทบจากน้ำท่วมน่าจะสามารถกลับมาฟื้นตัวสู่ภาวะปกติได้ซึ่งส่งผลให้การจ้างงานกลับมาสู่ภาวะที่ใกล้เคียงปกติ กอปรกับการใช้มาตรการกระตุ้นเศรษกิจในรูปแบบต่างๆ ของรัฐบาลด้วย

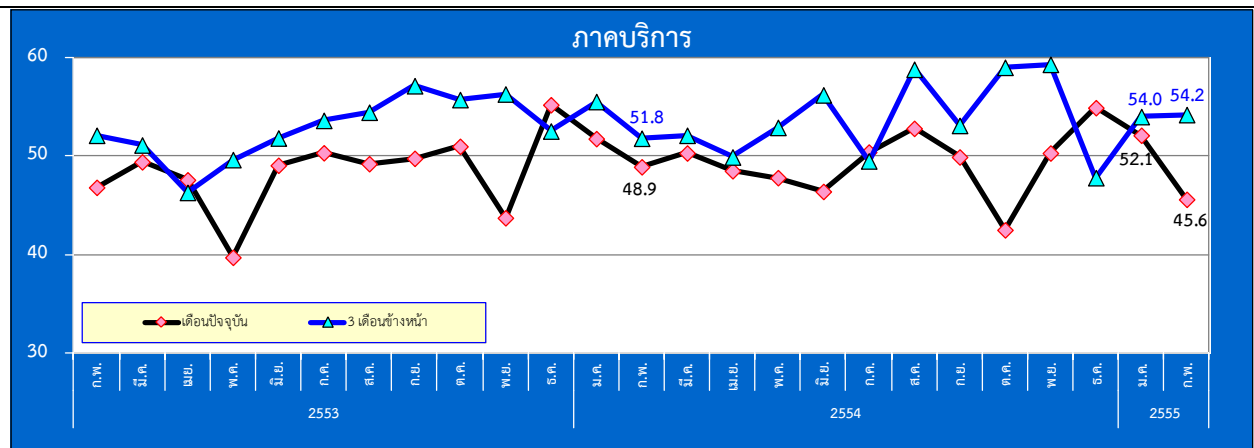


ดัชนีความเชื่อมั่นผู้ประกอบการภาคการค้าและบริการรายเดือน (TSSI)

❖ ความเชื่อมั่น TSSI (SMEs) ประจำเดือนกุมภาพันธ์ 2555



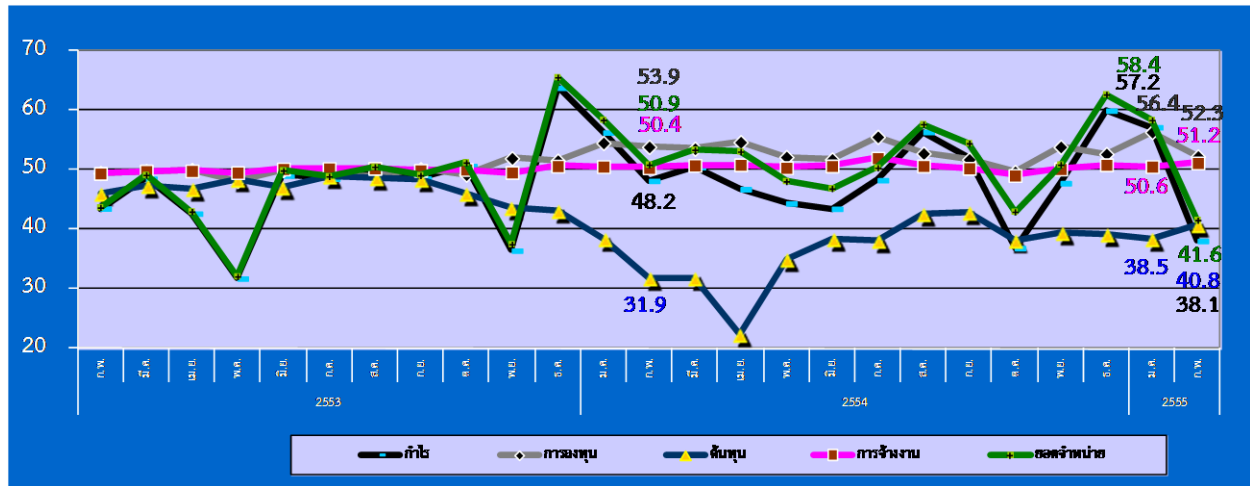
ดัชนี TSSI SMEs ภาคการค้าส่งและค้าปลีก กุมภาพันธ์ 2555 เท่ากับ 44.3 ปรับตัวลดลงจาก 52.3 ในเดือนก่อน ซึ่งเป็นการปรับตัวลดลงขององค์ประกอบ ด้านกำไร การลงทุนและยอดจำหน่าย ในส่วนภาคการค้าส่ง กุมภาพันธ์ 2555 อยู่ในระดับลดลง เท่ากับ 46.3 จากระดับ 50.0 ในเดือนก่อน สาขาที่ปรับตัวลดลง อาทิ ค้าส่งสินค้าเกษตร สำหรับภาคการค้าปลีก เท่ากับ 43.6 ลดลงจาก 53.2 อาทิสายการค้าปลีก น้ำมัน เนื่องจากราคาค่าผลผลิตสินค้าเกษตรชะลอตัวลดลงมาก อีกทั้งเป็นช่วงที่ผ่านพ้นเทศกาลปีใหม่ส่งผลให้สถานการณ์ด้านการเดินทางรวมถึงการขนส่งสินค้าและการขนส่งมวลขนอาจจะชะลอตัวบ้าง



ดัชนี TSSI SMEs ภาคบริการ กุมภาพันธ์ เท่ากับ 45.6 ปรับตัวลดลงจาก 52.1 ในเดือนก่อน ซึ่งปรับตัวลดลงในองค์ประกอบด้านกำไร การลงทุนและยอดจำหน่าย และเมื่อเปรียบเทียบกับปีก่อนดัชนีอยู่ในระดับที่ลดลง โดยสาขาธุรกิจที่ลดลง ได้แก่ กิจกรรม ด้านการขนส่งสินค้าและขนส่งมวลขน เนื่องจากสถานการณ์ด้านการขนส่งชะลอตัวลงเมื่อเทียบกับช่วงเดือนมกราคมที่ผ่านมา ได้ผ่านพ้นช่วงเทศกาลปีใหม่ที่มีการเร่งตัวของการขนส่งทั้งในส่วนของสินค้าและขนส่ง มวลขน จึงทำให้ผู้ประกอบการกิจการขนส่งปรับตัวในทิศทางที่ลดลง

ดัชนีความเชื่อมั่นผู้ประกอบการภาคการค้าและบริการรายเดือน (TSSI)

❖ ความเชื่อมั่น TSSI (SMEs) แยกตามองค์ประกอบธุรกิจปี (กุมภาพันธ์ 2553 – กุมภาพันธ์ 2555)

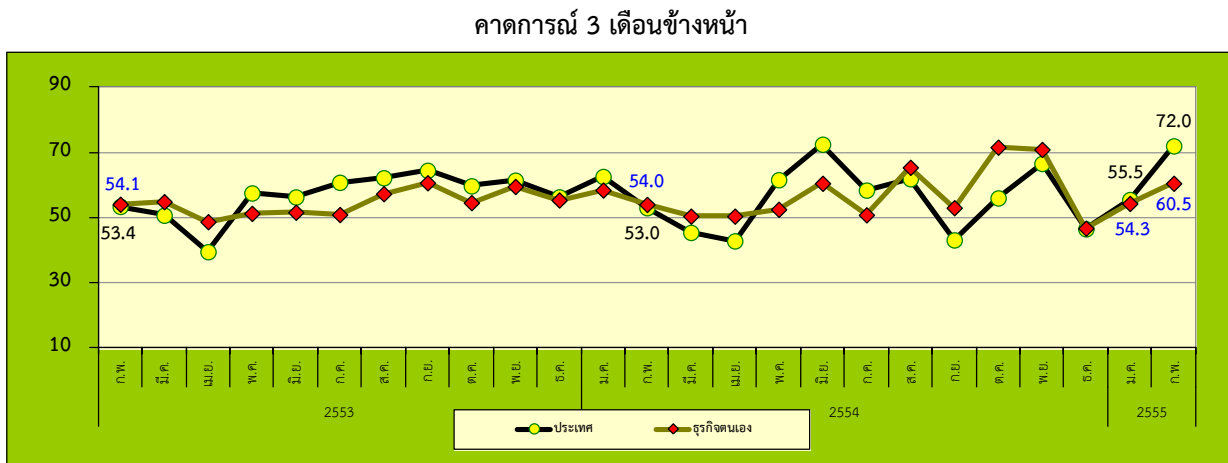
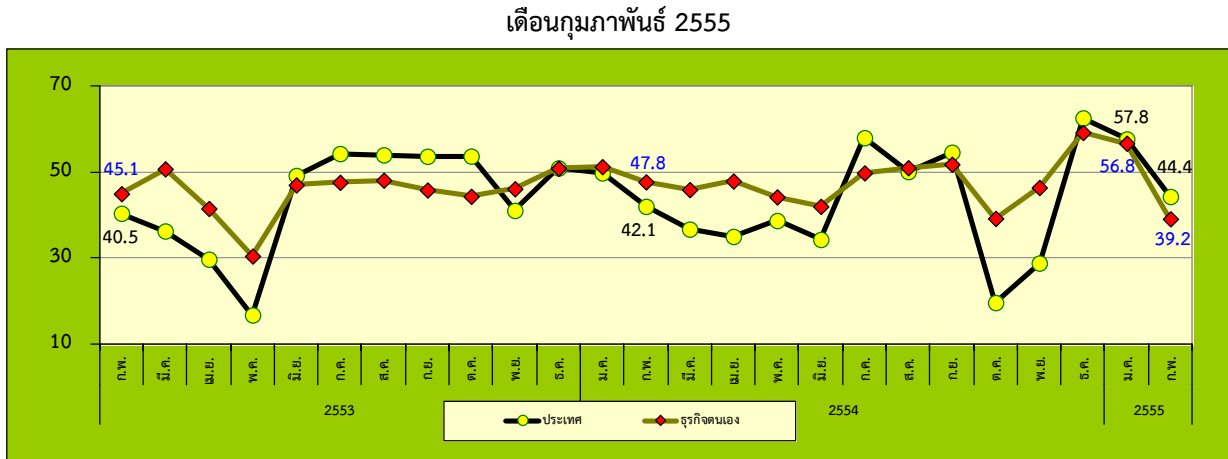


- ❖ องค์ประกอบของดัชนีในปัจจุบันปรับตัวลดลง ได้แก่ ดัชนีด้านกำไร การลงทุน และยอดจำหน่าย โดยค่าดัชนีที่ปรับลดลงจากเดือนมกราคม 2555 อยู่ที่ระดับ 38.1 52.3 และ 41.6 ตามลำดับ
- ❖ องค์ประกอบดัชนีที่ปรับตัวเพิ่มขึ้น ได้แก่ ดัชนีด้านต้นทุนและการจ้างงาน อยู่ที่ระดับ 40.8 และ 51.2 ตามลำดับ

ที่มา : รายงานดัชนีความเชื่อมั่นผู้ประกอบการภาคการค้าและบริการ เดือนกุมภาพันธ์ 2555

## ดัชนีความเชื่อมั่นผู้ประกอบการภาคการค้าและบริการรายเดือน (TSSI)

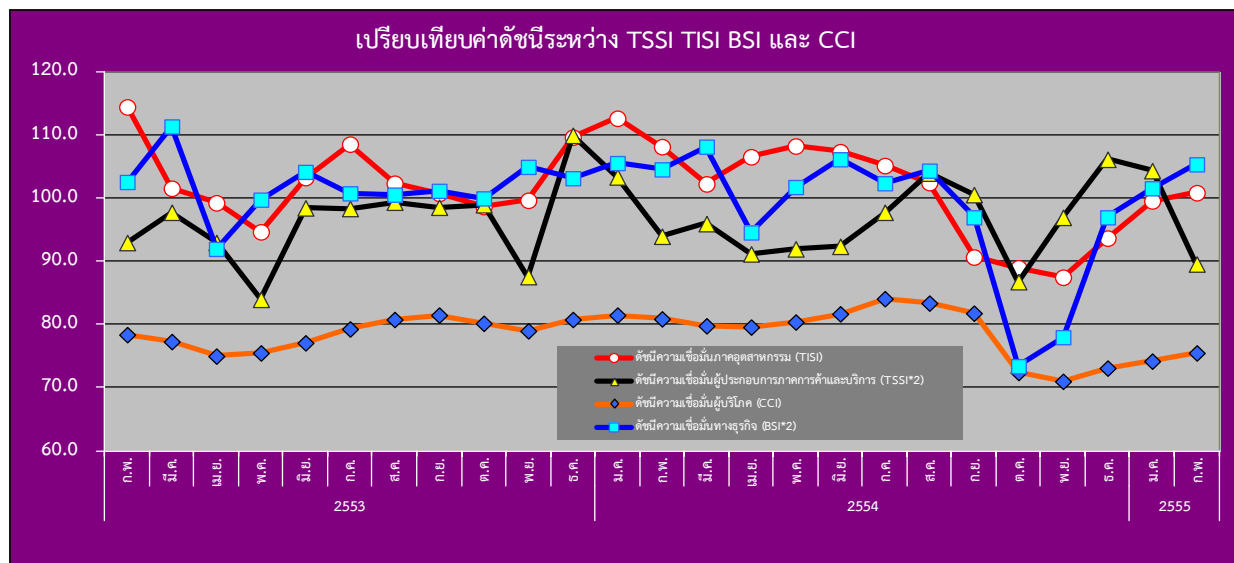
## ❖ ความเชื่อมั่นต่อภาวะเศรษฐกิจประเทศและธุรกิจตนเองของ SMEs



- ❖ ค่าดัชนีดัชนีความเชื่อมั่นของผู้ประกอบการ SMEs ภาคการค้าและบริการทั้งต่อภาวะเศรษฐกิจของประเทศและต่อธุรกิจตนเองในเดือนปัจจุบันปรับตัวลดลงอยู่ที่ระดับ 44.4 และ 39.2 จากระดับ 57.8 และ 56.8 ตามลำดับ สำหรับค่าดัชนีคาดการณ์ 3 เดือนข้างหน้าดัชนีความเชื่อมั่นทั้งต่อภาวะเศรษฐกิจของประเทศและต่อธุรกิจตนเองปรับตัวในทิศทางที่เพิ่มขึ้นอยู่ที่ระดับ 72.0 และ 60.5 เพิ่มขึ้นจาก 55.5 และ 54.3 ตามลำดับ พิจารณาได้ว่าผู้ประกอบการวิสาหกิจขนาดกลางและขนาดย่อมภาคการค้าและบริการมีความเชื่อมั่นต่อเศรษฐกิจของประเทศและต่อธุรกิจตนเองในปัจจุบันลดลง ขณะที่คาดการณ์มีความเชื่อมั่นที่เพิ่มขึ้น

## ดัชนีความเชื่อมั่นผู้ประกอบการภาคการค้าและบริการรายเดือน (TSSI)

## ❖ เปรียบเทียบดัชนีความเชื่อมั่น 4 ภาคธุรกิจระหว่าง TSSI, TISI, BSI และ CCI รายเดือน



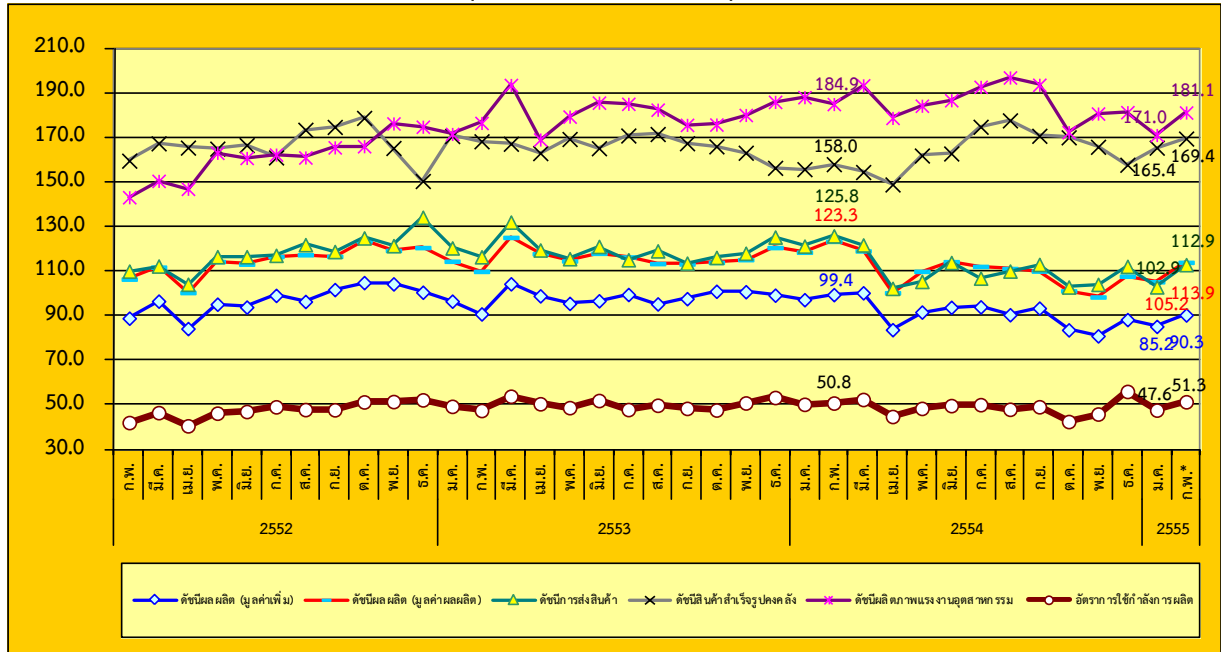
หมายเหตุ : ค่าดัชนี TSSI และ BSI ได้ทำการคำนวณปรับฐาน 100

- ❖ ค่าดัชนีความเชื่อมั่นในภาพรวมของดัชนีทั้ง 4 ภาคธุรกิจ ได้แก่ TSSI ปรับตัวลดลง ส่วน BSI CCI และ TISI ปรับตัวเพิ่มขึ้นจากเดือนก่อนโดยค่าดัชนีทั้ง 4 ภาคธุรกิจในเดือนกุมภาพันธ์ 2555 อยู่ที่ระดับ 89.6 105.4 75.5 และ 100.9 ตามลำดับ
- ❖ ดัชนี TSSI ปรับตัวลดลงในเดือนกุมภาพันธ์ 55 เป็นผลมาจากเหตุระเบิดในกรุงเทพมหานครขึ้นในวันที่ 14 กุมภาพันธ์ 2555 ส่งผลต่อความเชื่อมั่นของผู้ประกอบการและนักท่องเที่ยว ส่งผลให้สถานทูต 15 ประเทศได้ประกาศเตือนให้ระงับการเดินทางเข้ามาท่องเที่ยวในประเทศไทยเพราะอาจเกิดเหตุการณ์ก่อการร้ายขึ้นได้อีก อีกทั้งเป็นช่วงผ่านพ้นช่วงเทศกาลปีใหม่ไปแล้ว ผู้ประกอบการคาดว่าค่าใช้จ่ายของประชาชนจะชะลอตัวลง
- ❖ ดัชนี BSI ปรับตัวดีขึ้น จากองค์ประกอบด้านผลประกอบการ การผลิต การจ้างงาน การลงทุนและคำสั่งซื้อที่เพิ่มขึ้น ยกเว้นด้านต้นทุน ตามลำดับ แสดงถึงความเชื่อมั่นของผู้ประกอบการต่อภาวะธุรกิจว่าจะปรับตัวดีขึ้นจากเดือน ก่อน อย่างไรก็ตาม ผู้ประกอบการเห็นว่าการปรับราคาสินค้าทำได้ยาก ความไม่แน่นอนเกี่ยวกับภาวะเศรษฐกิจและต้นทุนการผลิตสูง ยังคงเป็นอุปสรรคลำดับต้นของการดำเนินธุรกิจ
- ❖ ดัชนี CCI ปรับตัวดีขึ้น เนื่องจากศาลรัฐธรรมนูญเห็นชอบให้ พ .ร.ก.2 ฉบับไม่ขัดต่อรัฐธรรมนูญ ส่งผลดีต่อ อเสถียรภาพทางการเมืองของรัฐบาลและทำให้รัฐบาลสามารถดำเนินการตามมาตรการเยียวยาและฟื้นฟูเศรษฐกิจหลังน้ำท่วมที่ได้วางแผนไว้ซึ่งจะผลักดันให้เศรษฐกิจไทยในปี 2555 สามารถขยายตัวได้ดีขึ้น
- ❖ ดัชนี TISI ปรับตัวเพิ่มขึ้น แสดงให้เห็นว่า ความเชื่อมั่นของผู้ประกอบการเริ่ม กลับมาดีขึ้น ค่าดัชนีที่เพิ่มขึ้นเกิดจากองค์ประกอบด้านยอดคำสั่งซื้อโดยรวม ยอดขายโดยรวม ปริมาณการผลิต ต้นทุนประกอบการและผลประกอบการ สะท้อนจากความเชื่อมั่นที่ปรับตัวดีต่อเนื่องจากเดือนก่อนหน้าในหลายกลุ่มอุตสาหกรรม ซึ่งเป็นสัญญาณที่ดีของการฟื้นตัวหลังจากภาวะน้ำท่วมที่ผ่านมา

ดัชนีผลผลิตอุตสาหกรรม SMEs รายเดือน

❖ ดัชนีผลผลิตอุตสาหกรรม SMEs รายเดือน (ณ เดือนกุมภาพันธ์ 2555)

ดัชนีผลผลิตอุตสาหกรรม SMEs เดือนกุมภาพันธ์ 2555



ที่มา : สำนักงานเศรษฐกิจอุตสาหกรรม

ประมวลโดย : สำนักงานส่งเสริมวิสาหกิจขนาดกลางและขนาดย่อม

หมายเหตุ : (\*) เป็นดัชนีรวมเบื้องต้นของ 33 อุตสาหกรรม

	เดือนกุมภาพันธ์ 2555		
	ดัชนี (*)	อัตราการเปลี่ยนแปลงเมื่อเทียบกับเดือนก่อน (%)	อัตราการเปลี่ยนแปลงเมื่อเทียบกับเดือนเดียวกันของปีก่อน (%)
ดัชนีผลิต (มูลค่าเพิ่ม)	90.28	6.03	-9.18
ดัชนีผลผลิต (มูลค่าผลผลิต)	113.90	8.29	-7.65
ดัชนีการส่งสินค้า	112.88	9.70	-10.26
ดัชนีสินค้าสำเร็จรูปคงคลัง	169.44	2.47	7.27
ดัชนีอัตราส่วนสินค้าสำเร็จรูปคงคลัง	220.85	-15.95	-25.55
ดัชนีแรงงานในภาคอุตสาหกรรม	54.80	0.33	0.99
ดัชนีผลิตภาพแรงงานอุตสาหกรรม	181.12	5.90	-2.06
อัตราการใช้จ่ายการลงทุน	51.33		

ดัชนีผลผลิตอุตสาหกรรม (มูลค่าเพิ่ม) SMEs เดือนกุมภาพันธ์ 2555 อยู่ที่ระดับ 90.28 เพิ่มขึ้น ร้อยละ 6.03

ดัชนีในเดือนกุมภาพันธ์ 2555 เมื่อเทียบกับเดือนก่อนพบว่า ดัชนีผลผลิตอุตสาหกรรม (มูลค่าเพิ่ม) ดัชนีการส่งสินค้า ดัชนีสินค้าสำเร็จรูปคงคลัง ดัชนีผลิตภาพแรงงานอุตสาหกรรม และดัชนีแรงงานในภาคอุตสาหกรรม เพิ่มขึ้น แต่ดัชนีอัตราส่วนสินค้าสำเร็จรูปคงคลังลดลง

ที่มา : สำนักงานเศรษฐกิจอุตสาหกรรม

ประมวลโดย : สำนักงานส่งเสริมวิสาหกิจขนาดกลางและขนาดย่อม

หมายเหตุ : (\*) เป็นดัชนีรวมเบื้องต้นของ 33 อุตสาหกรรม

## ดัชนีผลผลิตอุตสาหกรรม SMEs รายเดือน

## ❖ ดัชนีผลผลิตอุตสาหกรรม SMEs เฉลี่ย ระหว่างเดือนมกราคม – กุมภาพันธ์ 2555 (ณ เดือนกุมภาพันธ์ 2555)

ดัชนีผลผลิตอุตสาหกรรม SMEs เฉลี่ย เทียบกับช่วงเดียวกันของปีก่อน

	ปี 2554 (ม.ค.-ก.พ.)	ปี 2555* (ม.ค.-ก.พ.)	อัตราการ เปลี่ยนแปลง
ดัชนีผลผลิต (มูลค่าเพิ่ม)	98.27	87.72	-10.74
ดัชนีผลผลิต (มูลค่าผลผลิต)	120.88	109.54	-9.39
ดัชนีการส่งสินค้า	123.09	107.89	-12.35
ดัชนีสินค้าสำเร็จรูปคงคลัง	156.82	167.40	6.75
ดัชนีอัตราส่วนสินค้าสำเร็จรูปคงคลัง	287.02	241.80	-15.76
ดัชนีแรงงานในภาคอุตสาหกรรม	55.15	54.71	-0.81
ดัชนีผลิตภาพแรงงานอุตสาหกรรม	185.12	176.08	-4.88
อัตราการใช้กำลังการผลิต	50.47	49.46	-2.00

ดัชนีผลผลิตอุตสาหกรรม SMEs (มูลค่าเพิ่ม) เฉลี่ยปี 2555 (ม.ค. – ก.พ.) อยู่ที่ระดับ 87.72 ลดลงร้อยละ 10.74 จากค่าเฉลี่ยปี 2554 (ม.ค. –ก.พ.) ที่อยู่ที่ระดับ 98.27 ส่วนอัตราการใช้กำลังการผลิต ค่าเฉลี่ยปี 2555 อยู่ที่ระดับ 49.46 ลดลงร้อยละ 2.00 จากค่าเฉลี่ยปี 2554 อยู่ที่ระดับ 50.47

ที่มา : สำนักงานเศรษฐกิจอุตสาหกรรม

ประมวลโดย : สำนักงานส่งเสริมวิสาหกิจขนาดกลางและขนาดย่อม

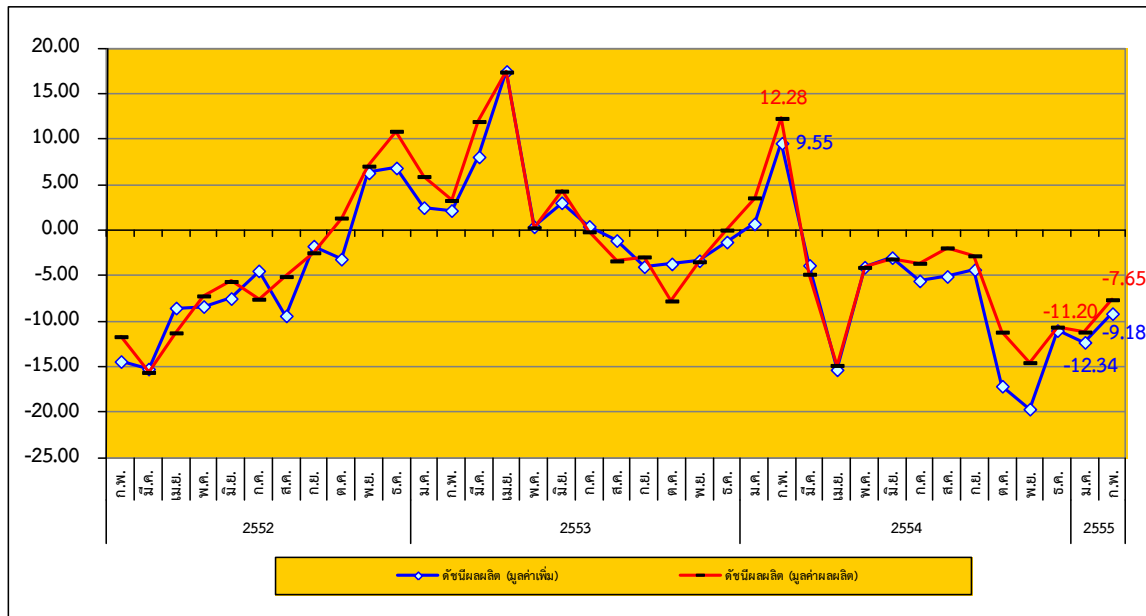
หมายเหตุ : (\*) เป็นดัชนีรวมเบื้องต้นของ 33 อุตสาหกรรม



## ดัชนีผลผลิตอุตสาหกรรม SMEs รายเดือน

## ❖ ดัชนีผลผลิตอุตสาหกรรม SMEs รายเดือน (ณ เดือนกุมภาพันธ์ 2555)

อัตราการขยายตัวของดัชนีผลผลิตอุตสาหกรรม SMEs (ณ เดือนกุมภาพันธ์ 2555) Y-O-Y



ที่มา : สำนักงานเศรษฐกิจอุตสาหกรรม

ประมวลโดย : สำนักงานส่งเสริมวิสาหกิจขนาดกลางและขนาดย่อม

อัตราการขยายตัวของดัชนีผลผลิต ถ่วงน้ำหนัก (มูลค่าเพิ่ม) และอัตราการขยายตัวของดัชนีผลผลิตถ่วงน้ำหนัก (มูลค่าผลิตภัณฑ์) ระหว่าง กุมภาพันธ์ 2552 – กุมภาพันธ์ 2555 มีแนวโน้มการปรับตัวที่ลดลง และยังคงหดตัวเมื่อเทียบกับช่วงเดียวกันของปีก่อน

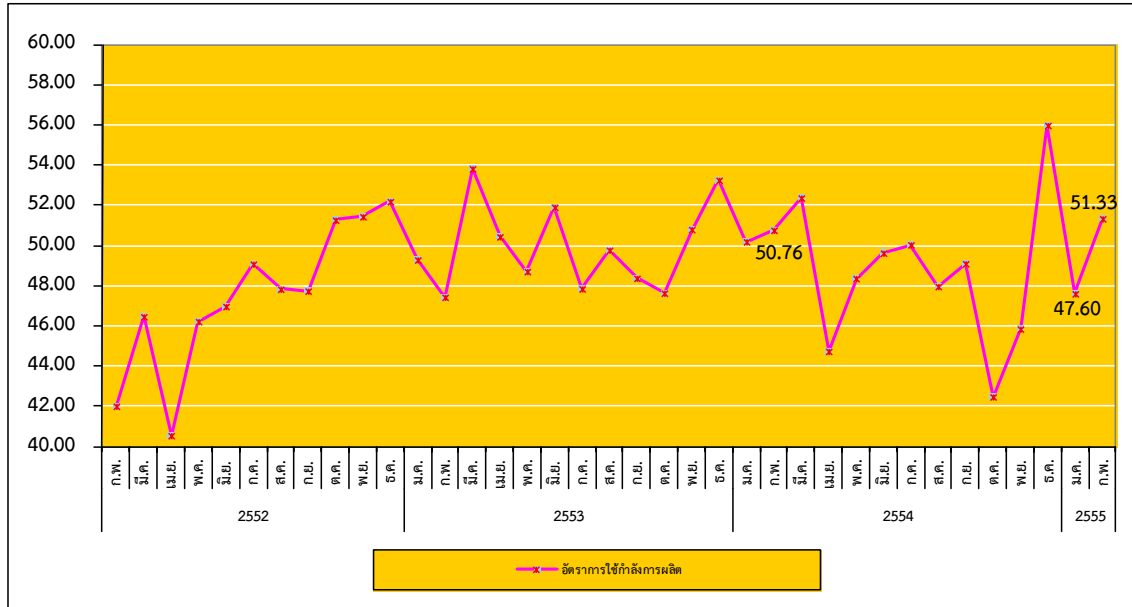
อัตราการขยายตัวของดัชนีผลผลิตถ่วงน้ำหนัก (มูลค่าเพิ่ม) ในเดือนกุมภาพันธ์ 2555 ยังคงหดตัว เมื่อเทียบกับเดือนเดียวกันของปีที่แล้วร้อยละ (9.18) จากในเดือนกุมภาพันธ์ 2554 เท่ากับร้อยละ 9.55 สำหรับอัตราการขยายตัวของดัชนีผลผลิตถ่วงน้ำหนัก (มูลค่าผลิตภัณฑ์) ในเดือนกุมภาพันธ์ 2555 หดตัวเท่ากับร้อยละ (7.65) แสดงให้เห็นว่า การขยายตัวของดัชนีผลผลิตอุตสาหกรรม SMEs มีการเติบโตที่ลดลง เมื่อเทียบกับช่วงเดียวกันของปีก่อน แต่เมื่อเทียบกับเดือนก่อนมีการหดตัวน้อยลง

โดยในภาพรวมเป็น การหดตัวลดลงจากปีก่อน เนื่องมาจากการ ลดลงของกลุ่มการผลิต ผลิตภัณฑ์ทางเภสัชกรรม เคมีภัณฑ์ที่ใช้รักษาโรคและผลิตภัณฑ์ที่ทำจากสมุนไพร การผลิตเครื่องตีที่ไม่มีแอลกอฮอล์รวมทั้งน้ำดื่มบรรจุขวด การแปรรูปและการถนอมสัตว์น้ำและผลิตภัณฑ์จากสัตว์น้ำ การผลิตเฟอร์นิเจอร์ และการผลิตน้ำมันจากพืช น้ำมันจากสัตว์และไขมันจากสัตว์ เป็นต้น

## ดัชนีผลผลิตอุตสาหกรรม SMEs รายเดือน

## ❖ ดัชนีผลผลิตอุตสาหกรรม SMEs รายเดือน (ณ เดือนกุมภาพันธ์ 2555)

## อัตราการใช้จ่ายกำลังการผลิตของอุตสาหกรรม SMEs (กุมภาพันธ์ 2552 – กุมภาพันธ์ 2555)



ที่มา : สำนักงานเศรษฐกิจอุตสาหกรรม

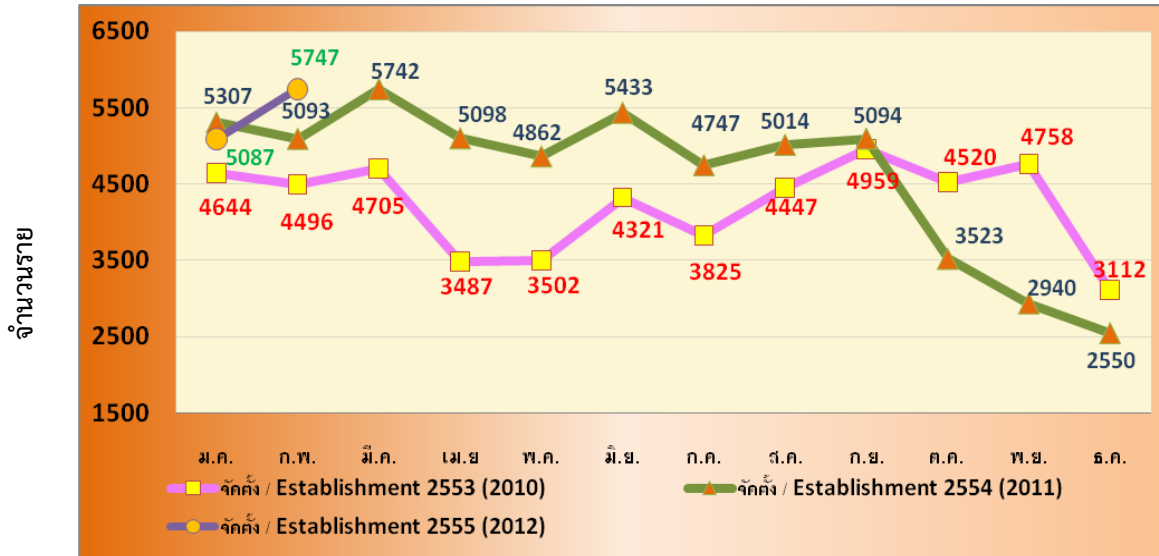
ประมวลโดย : สำนักงานส่งเสริมวิสาหกิจขนาดกลางและขนาดย่อม

อัตราการใช้จ่ายกำลังการผลิต (Capacity Utilization) สะท้อนถึงอัตราการใช้ทรัพยากรในการผลิตสินค้า โดยแนวโน้มและการเคลื่อนไหวของอัตราการใช้จ่ายกำลังการผลิตของ SMEs ระหว่าง กุมภาพันธ์ 2552 – กุมภาพันธ์ 2555 มีแนวโน้มเพิ่มขึ้น โดยในเดือนกุมภาพันธ์ 2555 อัตราการใช้จ่ายกำลังการผลิตปรับตัวเพิ่มขึ้นจากเดือนมกราคม 2555 ซึ่งเท่ากับ 47.60 มาเป็น 51.33 ในเดือนกุมภาพันธ์ 2555 ซึ่งอัตราการใช้จ่ายกำลังการผลิตปรับตัวอยู่ในระดับสูงกว่าช่วงเดียวกันของปีก่อนที่เท่ากับ 50.76

การจัดตั้งและยกเลิกกิจการ ประจำเดือนกุมภาพันธ์ 2555

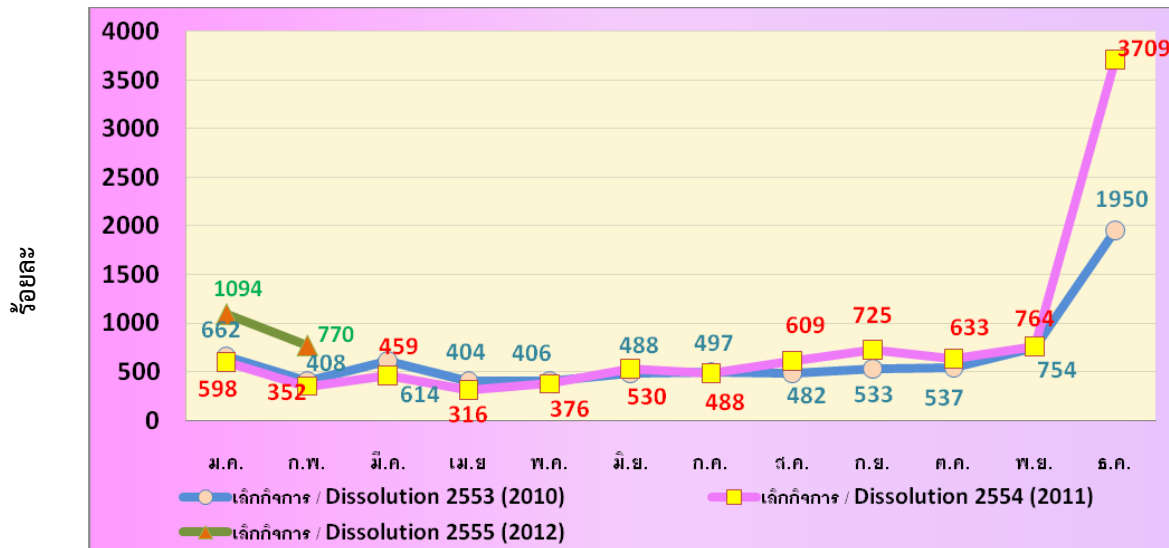
❖ การจัดตั้งและยกเลิกกิจการ

การจัดตั้งกิจการ รายเดือน (มกราคม 2553 – กุมภาพันธ์ 2555)



ที่มา : กรมพัฒนาธุรกิจการค้า  
ประมวลผลโดย สำนักงานส่งเสริมวิสาหกิจขนาดกลางและขนาดย่อม

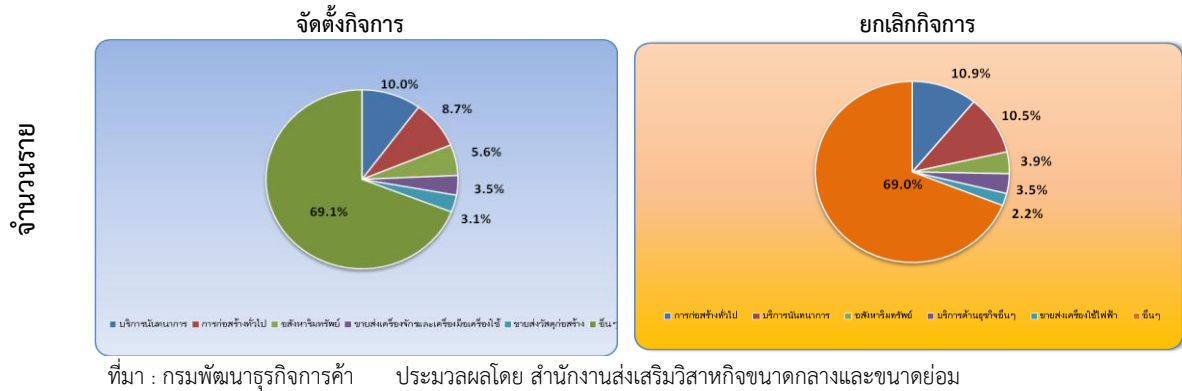
การยกเลิกกิจการ รายเดือน (มกราคม 2553 – กุมภาพันธ์ 2555)



ที่มา : กรมพัฒนาธุรกิจการค้า  
ประมวลผลโดย สำนักงานส่งเสริมวิสาหกิจขนาดกลางและขนาดย่อม

## การจัดตั้งและยกเลิกกิจการ

## การจัดตั้งและสิ้นสภาพกิจการ รายเดือน (เดือนกุมภาพันธ์ 2555)

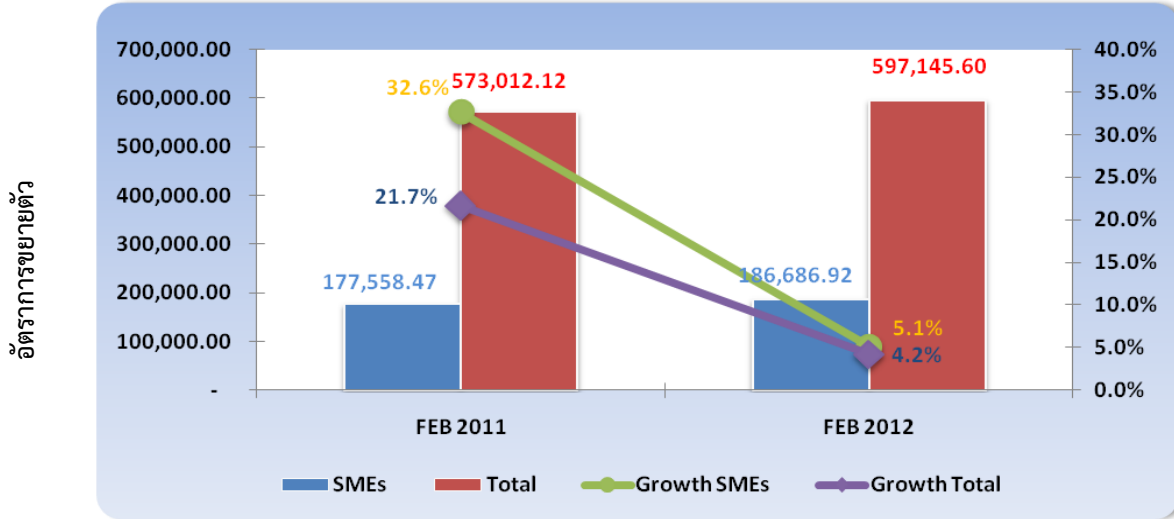


การจัดตั้งและยกเลิกกิจการเดือน กุมภาพันธ์ 2555 มีกิจการที่จัดตั้งใหม่ในเดือนนี้จำนวน 5,747 ราย มีการเลิกกิจการจำนวน 770 ราย โดยกิจการใหม่ที่จัดตั้งอยู่ใน บริการนันทนาการ ร้อยละ 10.0 รองลงมาอยู่ในประเภทธุรกิจก่อสร้างทั่วไป ร้อยละ 8.7 ส่วนการยกเลิกกิจการนั้น จะอยู่ในประเภทธุรกิจก่อสร้างทั่วไป ร้อยละ 10.9 รองลงมาอยู่ในบริการนันทนาการ ร้อยละ 10.5

การค้าระหว่างประเทศของประเทศ และวิสาหกิจขนาดกลางและขนาดย่อม

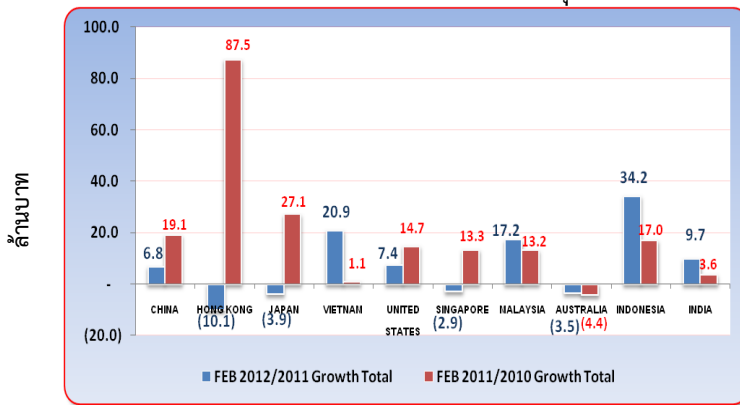
❖ การส่งออกของประเทศ

มูลค่าและอัตราการขยายตัวของ การส่งออกของประเทศและ SMEs (เดือนกุมภาพันธ์ 2555)



ที่มา : กรมศุลกากร ประมวลผลโดย สำนักงานส่งเสริมวิสาหกิจขนาดกลางและขนาดย่อม

อัตราการขยายตัวการส่งออกของประเทศ (เดือนกุมภาพันธ์ 2555)



ที่มา : กรมศุลกากร  
ประมวลผลโดย สำนักงานส่งเสริมวิสาหกิจขนาดกลางและขนาดย่อม

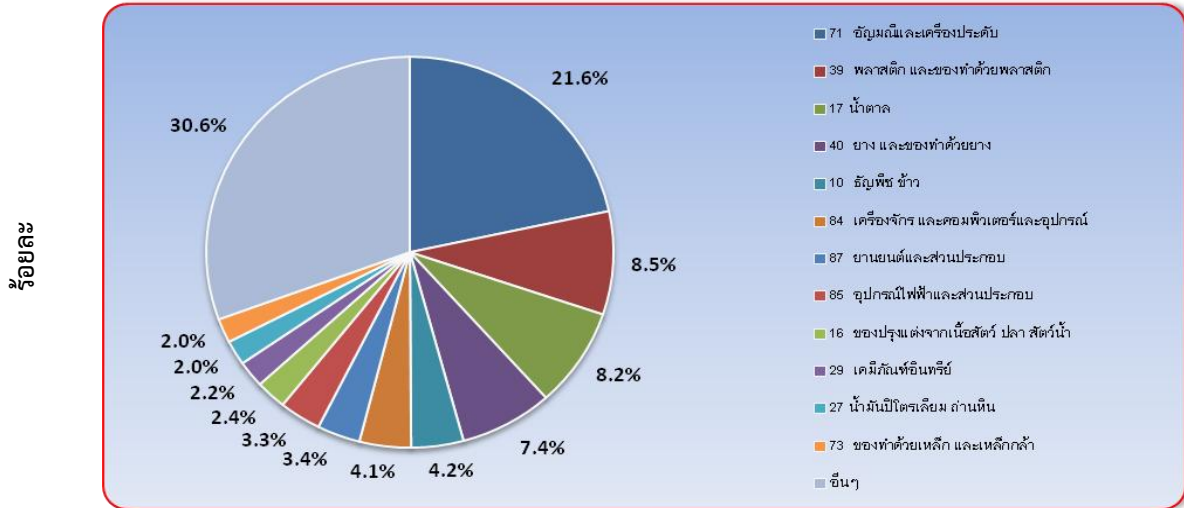
ส่วนสินค้าส่งออกที่สำคัญของประเทศ ในเดือนกุมภาพันธ์ 2555 ได้แก่สินค้าในหมวดเครื่องจักร และคอมพิวเตอร์และอุปกรณ์ รองลงมา ได้แก่ หมวด อุปกรณ์ไฟฟ้าและส่วนประกอบ และหมวด ยานยนต์และส่วนประกอบ เป็นต้น

การส่งออกของประเทศเดือนกุมภาพันธ์ 2555 มีมูลค่าการส่งออกอยู่ที่ 597,145.60 ล้านบาท ขยายตัวจากเดือนเดียวกันของปีก่อนร้อยละ 4.2 และขยายตัวเพิ่มขึ้นจากเดือนที่ผ่านมา เนื่องจากความต้องการในตลาดโลกยังมีแนวโน้มเพิ่มสูงขึ้นตามทิศทางและแนวโน้มการขยายตัวของเศรษฐกิจและการค้าของตลาดส่งออกสำคัญ โดย ประเทศ คู่ค้า มีการขยายตัวสูงได้แก่ ประเทศสหรัฐอเมริกา ซึ่งในเดือนนี้มีการขยายตัวสูง ขึ้นเล็กน้อยเพียง ร้อยละ 7.4 ประเทศจีน ขยายตัวน้อยมากเพียง ร้อยละ 6.8 ส่วน ประเทศ ญี่ปุ่น กลับหดตัวลงเล็กน้อย ร้อยละ 3.9 สำหรับ ประเทศ คู่ค้าสำคัญในกลุ่มอาเซียนที่มีอัตราการขยายตัวสูงสุด ได้แก่ ประเทศอินโดนีเซีย ซึ่งขยายตัวสูงมาก ถึง ร้อยละ 34.2 ส่วนประเทศเวียดนาม มีการขยายตัวร้อยละ 20.9

การค้าระหว่างประเทศของวิสาหกิจขนาดกลางและขนาดย่อม

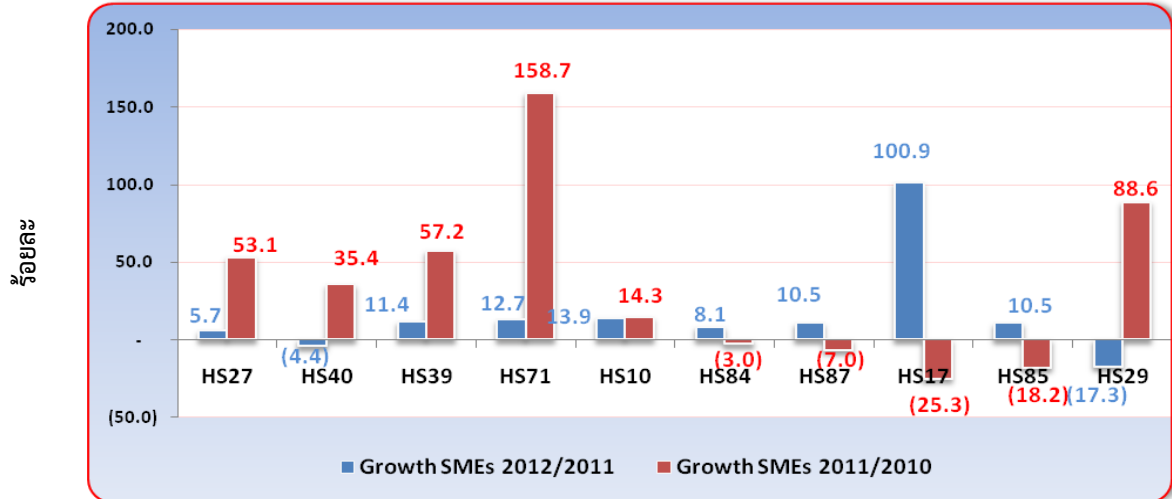
❖ การส่งออกของวิสาหกิจขนาดกลางและขนาดย่อม

สัดส่วนมูลค่าการส่งออกของวิสาหกิจขนาดกลางและขนาดย่อม จำแนกสินค้าสำคัญเดือนกุมภาพันธ์ 2555)



ที่มา : กรมศุลกากร ประมวลผลโดย สำนักงานส่งเสริมวิสาหกิจขนาดกลางและขนาดย่อม

อัตราการขยายตัวของวิสาหกิจขนาดกลางและขนาดย่อมจำแนกตามหมวดสินค้าสำคัญ (เดือนกุมภาพันธ์ 2555)

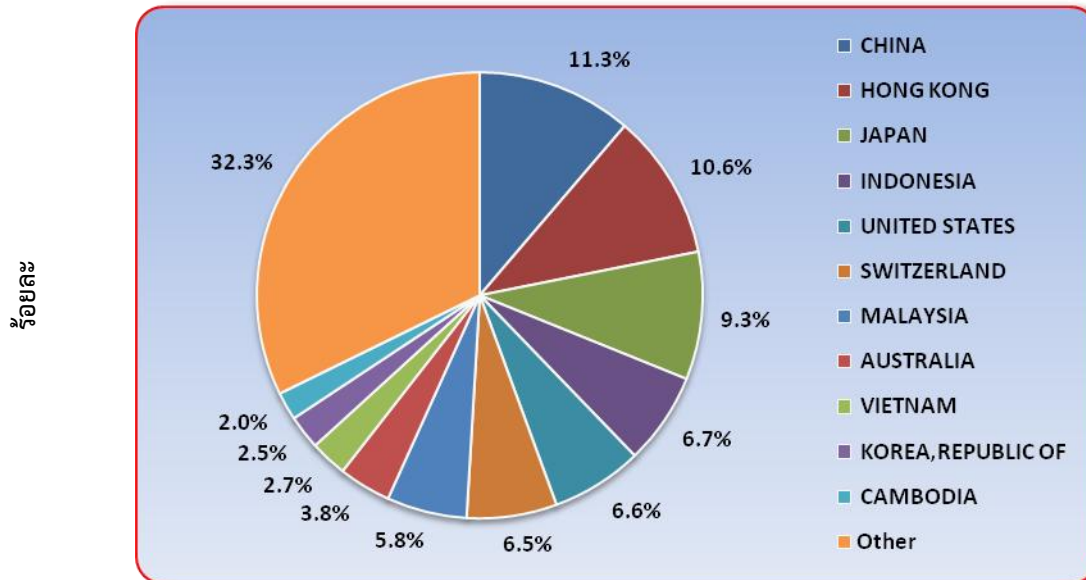


ที่มา : กรมศุลกากร ประมวลผลโดย สำนักงานส่งเสริมวิสาหกิจขนาดกลางและขนาดย่อม

สัดส่วนของการส่งออกของ SMEs เดือนกุมภาพันธ์ 2555 จำแนกหมวดสินค้าสำคัญ พบว่า สินค้าที่มีสัดส่วนสูงที่สุดอยู่ในหมวดอัญมณี และเครื่องประดับ มีสัดส่วนร้อยละ 21.6 รองลงมาอยู่ในหมวดพลาสติก และของทำด้วยพลาสติก และหมวดน้ำตาล มีสัดส่วนร้อยละ 8.5 และ 8.2 ตามลำดับ ส่วนสินค้าอุตสาหกรรมเช่น เครื่องจักร และคอมพิวเตอร์และอุปกรณ์ มีสัดส่วนอยู่ที่ร้อยละ 4.1 ส่วนหมวดสินค้าสำคัญที่มีอัตราการขยายตัวสูงเมื่อเทียบกับเดือนเดียวกันของปีก่อน ได้แก่ หมวดน้ำตาล ซึ่งมีอัตราการขยายตัวสูงถึงร้อยละ 100.9 รองลงมาคือ หมวดธัญพืช ข้าว และหมวดอัญมณี และเครื่องประดับ เป็นต้น

## การค้าระหว่างประเทศของวิสาหกิจขนาดกลางและขนาดย่อม

สัดส่วนการส่งออกของวิสาหกิจขนาดกลางและขนาดย่อม จำแนกตามประเทศคู่ค้า (เดือนกุมภาพันธ์ 2555)



ที่มา : กรมศุลกากร ประมวลผลโดย สำนักงานส่งเสริมวิสาหกิจขนาดกลางและขนาดย่อม

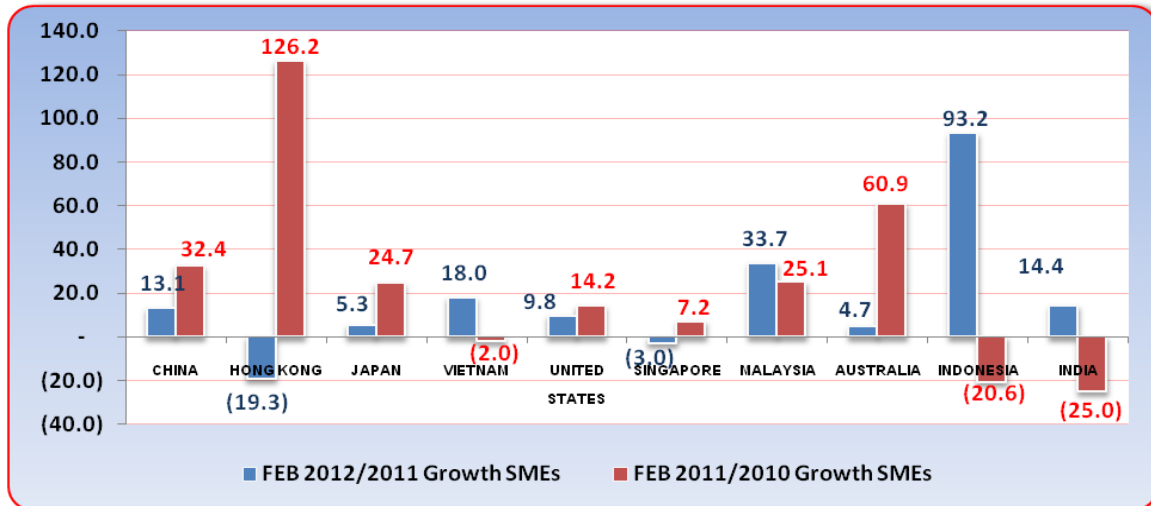
## ❖ การส่งออกของวิสาหกิจขนาดกลางและขนาดย่อม

การส่งออกของ SMEs เดือนกุมภาพันธ์ 2555 จำแนกตามประเทศการส่งออก พบว่าสัดส่วนของการส่งออกไปยังประเทศจีน มีสัดส่วนสูงที่สุดคิดเป็นร้อยละ 11.3 รองลงมาได้แก่ประเทศฮ่องกง และประเทศญี่ปุ่น คิดเป็นร้อยละ 10.6 และ 9.3 ตามลำดับ ส่วนประเทศ สหรัฐอเมริกา มีสัดส่วนร้อยละ 6.6 นอกจากนั้น การค้าในประเทศอาเซียน เช่น มาเลเซีย เวียดนาม อินโดนีเซีย ฟิลิปปินส์ ก็ยังมีบทบาทสำคัญอย่างมากเช่นเดียวกัน โดยที่ประเทศ อินโดนีเซีย มีสัดส่วนในการส่งออกสูงสุดในกลุ่มประเทศอาเซียน คิดเป็นร้อยละ 6.7

## การค้าระหว่างประเทศของวิสาหกิจขนาดกลางและขนาดย่อม

## ❖ การส่งออกของวิสาหกิจขนาดกลางและขนาดย่อม

อัตราการขยายตัวจำแนกประเทศที่สำคัญ (เดือนกุมภาพันธ์ 2555)



ที่มา : กรมศุลกากร

ประมวลผลโดย สำนักงานส่งเสริมวิสาหกิจขนาดกลางและขนาดย่อม

การส่งออกของ SMEs จำแนกประเทศคู่ค้าที่สำคัญ พบว่า มีมูลค่าการส่งออก เพิ่มขึ้นเล็กน้อย โดยในเดือนกุมภาพันธ์ 2555 ประเทศจีน มีมูลค่าการส่งออกสูงจากเดือนเดียวกันของปีก่อนร้อยละ 13.1 ส่วนประเทศญี่ปุ่น มีมูลค่าการส่งออกสูงจากเดือนเดียวกันของปีก่อนร้อยละ 5.3 ประเทศสหรัฐอเมริกา มีมูลค่าการส่งออก ขยายตัวจากปีก่อนร้อยละ 9.8 และประเทศอินเดีย มีมูลค่าการส่งออกขยายตัวสูงขึ้นร้อยละ 14.4 จากเดือนเดียวกันของปีก่อน และเมื่อพิจารณาในประเทศในอาเซียน อย่างเช่น ประเทศ อินโดนีเซีย จะมีมูลค่าการส่งออกสูงขึ้นจากปีที่ผ่านมาร้อยละ 93.2 จากการที่การส่งออกมีการขยายตัวเพิ่มขึ้น เนื่องจากแนวโน้มการขยายตัวอย่างต่อเนื่อง ของเศรษฐกิจโลก รวมทั้งสินค้าเกษตรและอาหารที่ราคามีการปรับตัวสูงขึ้นต่อเนื่อง

การส่งออกของ SMEs รายประเทศ พบว่า ประเทศญี่ปุ่นที่มีมูลค่าการส่งออกเพิ่มขึ้นร้อยละ 5.3 จากเดือนเดียวกันของปีก่อน เกิดจาก การขยายตัวของ สินค้าสำคัญในหมวดพลาสติก และของทำด้วยพลาสติก และหมวด ของปรุงแต่งจากเนื้อสัตว์ ปลา สัตว์น้ำ เป็นต้น ส่วนสภาวะการส่งออกในตลาดสหรัฐอเมริกามีมูลค่าการส่งออกขยายตัวร้อยละ 9.8 เมื่อเทียบกับเดือนเดียวกันของปีก่อน โดยหมวดสินค้าสำคัญที่มีการขยายตัวสูง ได้แก่ หมวดธัญพืช ข้าว ร้อยละ 18.3 และหมวดปลา และสัตว์น้ำพวกครัสเตเชีย ร้อยละ 12.4 ส่วนสินค้าสินค้าอุตสาหกรรม เช่น เครื่องจักร และคอมพิวเตอร์และอุปกรณ์ กลับมีทิศทางหดตัวลง ซึ่งแสดงให้เห็นว่า เศรษฐกิจสหรัฐอเมริกาเริ่มมีทิศทางดีขึ้น ถึงแม้ยังเผชิญปัญหาจากวิกฤติทางการเงินอย่างต่อเนื่อง ส่วนสภาวะการส่งออกในตลาดจีน พบว่ามูลค่าการส่งออกขยายตัวสูง ขึ้นร้อยละ 13.1 จากการขยายตัวของสินค้าสำคัญในหมวดพืชผัก รองลงมาคือ หมวดไม้ และของทำด้วยไม้ และหมวดผลไม้ และลูกนัตที่บริโภคได้ ตามลำดับ