

## รายงานสถานการณ์วิสาหกิจขนาดกลางและขนาดย่อม ประจำเดือนมีนาคม 2556

### บทสรุปผู้บริหาร

ภาวะเศรษฐกิจวิสาหกิจขนาดกลางและขนาดย่อม ด้านธุรกิจภาคการค้าและบริการ โดยดัชนีความเชื่อมั่นภาคการค้าและบริการ เดือนกุมภาพันธ์ 2556 พบว่า มีค่าดัชนี 46.1 ปรับตัวลดลงจาก 46.6 ในเดือนก่อน โดยองค์ประกอบปรับตัวลดลงได้แก่ ด้านกำไร ต้นทุน การจ้างงานและยอดจำหน่าย เป็นผลมาจากผ่านพ้นช่วงเทศกาลปีใหม่ส่งผลให้สถานการณ์ด้านการบริโภคชะลอตัวลง ผู้ประกอบการมีความกังวลอย่างมากต่อสถานการณ์ด้านต้นทุนประกอบการ ทั้งระดับราคาขายปลีกน้ำมันทั้งเชซินและดีเซลปรับตัวเพิ่มขึ้นถึงลิตรละ 2.00 บาท และ 0.20 บาท ตามลำดับ

เมื่อเปรียบเทียบดัชนีความเชื่อมั่น 4 ภาคธุรกิจ ระหว่าง ดัชนีความเชื่อมั่นผู้ประกอบการภาคการค้าและบริการ (TSSI) ดัชนีความเชื่อมั่นภาคอุตสาหกรรม (TISI) ดัชนีความเชื่อมั่นทางธุรกิจ (BSI) และดัชนีความเชื่อมั่นผู้บริโภค (CCI) พบว่า ดัชนี TSSI TISI มีการปรับตัวลดลงจากเดือนก่อน ขณะที่ ดัชนี CCI BSI กลับมีการปรับตัวเพิ่มขึ้นจากเดือนก่อน เนื่องจากพ้นช่วงเทศกาลปีใหม่ส่งผลให้สถานการณ์ด้านการบริโภคอาจชะลอตัวลง ผู้ประกอบการมีความกังวลอย่างมากต่อสถานการณ์ด้านต้นทุนประกอบการ ทั้งระดับราคาขายปลีกน้ำมันปรับตัวเพิ่มขึ้น และการปรับเพิ่มขึ้นค่าแรงขั้นต่ำเป็น 300 บาท/วัน ทั่วประเทศ รวมทั้งความกังวลเกี่ยวกับค่าครองชีพที่ปรับตัวสูงขึ้นอย่างต่อเนื่อง

ส่วนภาคอุตสาหกรรม ดัชนีผลผลิตอุตสาหกรรมมีค่าดัชนี (มูลค่าเพิ่ม) เดือนกุมภาพันธ์ 2556 อยู่ที่ 79.6 ปรับตัวลดลงเมื่อเทียบกับเดือนเดียวกันของปีก่อน ร้อยละ 4.3 ส่วนอัตราการใช้กำลังการผลิตมีค่าดัชนีอยู่ที่ 42.8 ลดลงจากช่วงเดียวกันของปีก่อน ซึ่งมีดัชนีอยู่ที่ 48.3

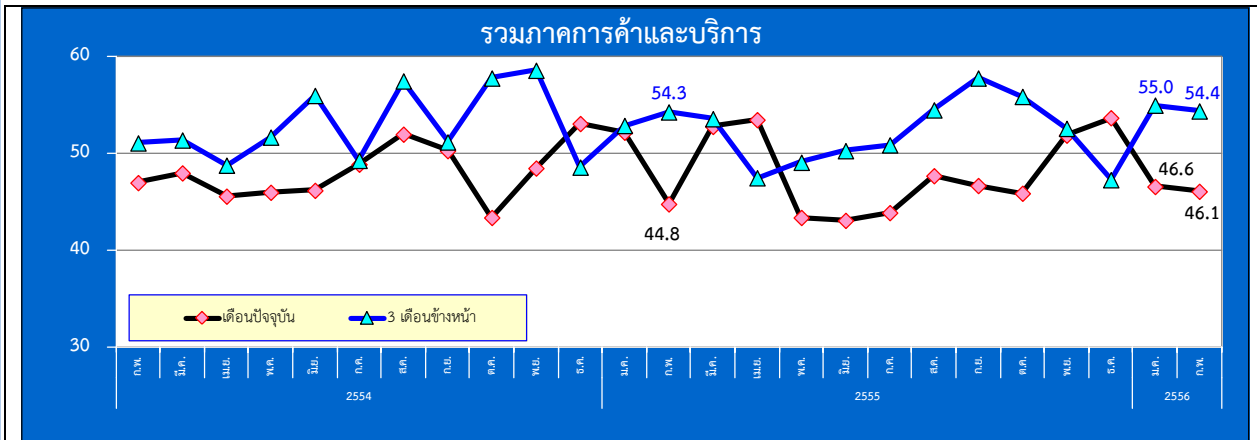
การจัดตั้งและสิ้นสภาพกิจการเดือน กุมภาพันธ์ 2556 พบว่า ในส่วนการจัดตั้งกิจการใหม่ จำนวน 5,736 ราย หดตัวลงจากเดือนเดียวกันของปีก่อน ร้อยละ 0.9 ส่วนการยกเลิกกิจการมีจำนวน 664 ราย ขยายตัวเพิ่มขึ้นจากเดือนเดียวกันของปีก่อน ร้อยละ 13.8

เมื่อพิจารณาด้าน การส่งออกเดือน กุมภาพันธ์ 2556 พบว่า SMEs มีมูลค่าการส่งออก 139,524.57 ล้านบาท หดตัวลงร้อยละ 25.3 เมื่อเทียบกับเดือนเดียวกันของปีก่อน และขยายตัวเพียง ร้อยละ 0.4 เมื่อเทียบกับเดือนก่อนหน้า โดยสินค้าสำคัญที่มีการขยายตัวของการส่งออกสูง ได้แก่ เครื่องจักร และคอมพิวเตอร์และอุปกรณ์ส่วนตลาดสำคัญที่มีการขยายตัวการส่งออกสูง ได้แก่ อินเดีย และสิงคโปร์ ตามลำดับ



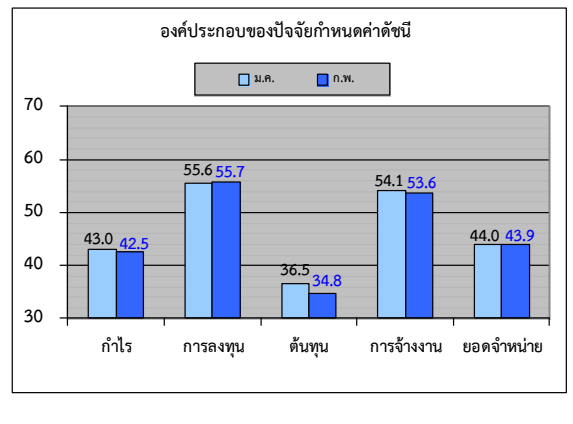
ดัชนีความเชื่อมั่นผู้ประกอบการค้าและบริการรายเดือน (TSSI)

❖ ความเชื่อมั่น TSSI (SMEs) ประจำเดือนกุมภาพันธ์ ปี 2556



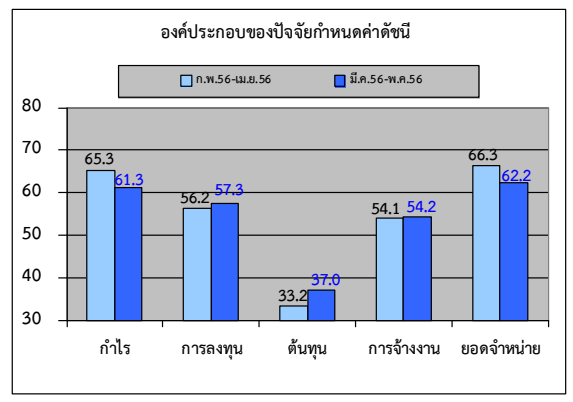
❖ ดัชนี TSSI SMEs ภาคการค้าและบริการ กุมภาพันธ์ 2556

เท่ากับ 46.1 ปรับตัวลดลงจาก 46.6 ในเดือนก่อน โดยองค์ประกอบปรับตัวลดลงได้แก่ ด้านกำไร ต้นทุน การจ้างงาน และยอดจำหน่าย เป็นผลมาจากผ่านพ้นช่วงเทศกาลปีใหม่ส่งผลให้สถานการณ์ด้านการบริโภคชะลอตัวลง ผู้ประกอบการมีความกังวลอย่างมากต่อสถานการณ์ด้านต้นทุนประกอบการ ทั้งระดับราคาขายปลีกน้ำมันทั้งเบนซินและดีเซลปรับตัวเพิ่มขึ้นถึงลิตรละ 2.00 บาท และ 0.20 บาท ตามลำดับ และการปรับเพิ่มขึ้นของค่าแรงขั้นต่ำเป็น 300 บาท/วัน ทั่วประเทศ รวมทั้งประชาชนส่วนใหญ่ยังคงมีความกังวลเกี่ยวกับค่าครองชีพที่ปรับตัวสูงขึ้นอย่างต่อเนื่อง



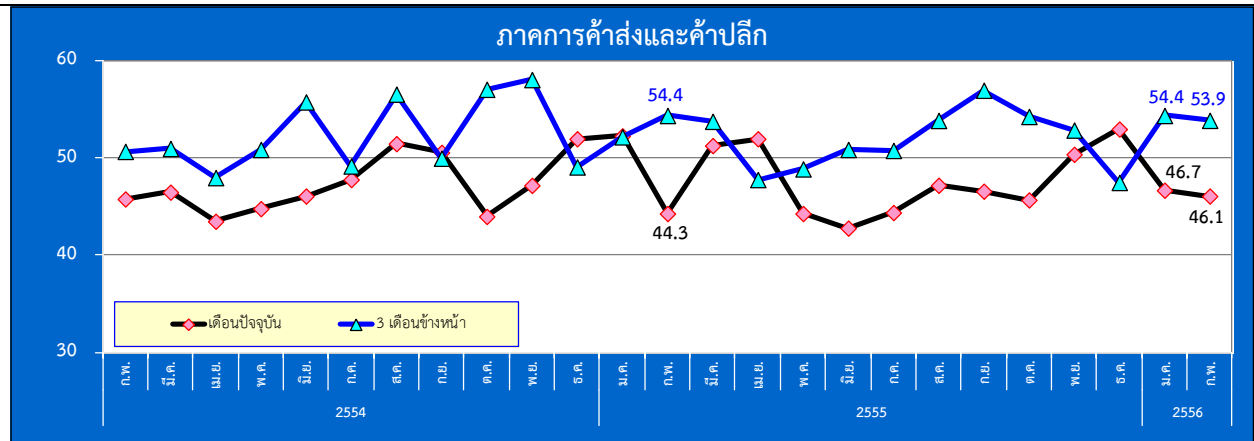
❖ ดัชนีคาดการณ์ 3 เดือนปรับตัวลดลงจากเดือนก่อนที่ระดับ 55.0

มาอยู่ที่ระดับ 54.4 โดยเป็นการปรับตัวลดลง ขององค์ประกอบด้านกำไรและยอดจำหน่าย เป็นหลัก

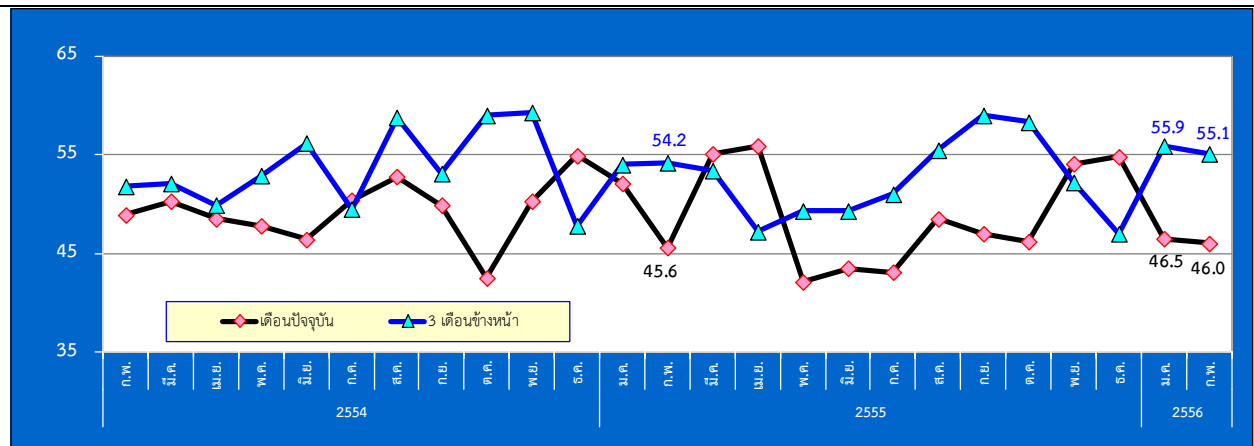


ดัชนีความเชื่อมั่นผู้ประกอบการภาคการค้าและบริการรายเดือน (TSSI)

❖ ความเชื่อมั่น TSSI (SMEs) ประจำเดือนกุมภาพันธ์ 2556



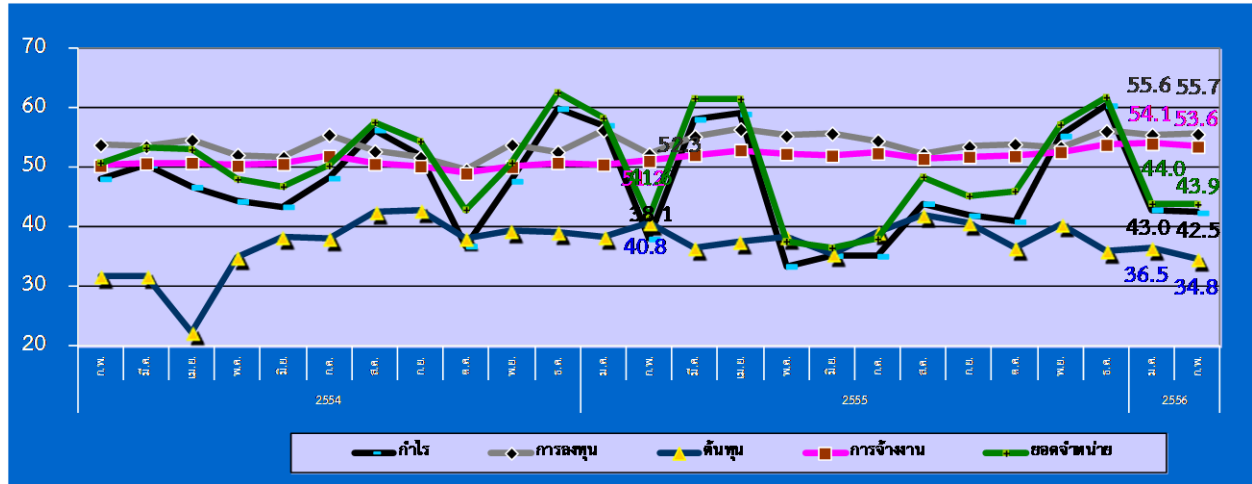
ดัชนี TSSI SMEs ภาคการค้าส่งและค้าปลีก เดือนกุมภาพันธ์ 2556 เท่ากับ 46.1 ปรับตัวลดลงจาก 46.7 ในเดือนก่อน ซึ่งปรับตัวลดลงขององค์ประกอบด้านกำไร ต้นทุน การจ้างงานและยอดขาย ในส่วนภาคการค้าส่ง กุมภาพันธ์ 2556 อยู่ในระดับลดลงเท่ากับ 47.8 จากระดับ 49.5 ในเดือนก่อน สาขารูทกิจปรับตัวลดลง ได้แก่ คำส่งสินค้าสินค้าอุปโภคบริโภคและวัสดุก่อสร้างสำหรับภาคการค้าปลีก กุมภาพันธ์ 2556 เท่ากับ 45.5 ลดลงเล็กน้อยจาก 45.7 สาขารูทกิจที่ลดลง ได้แก่ ร้านค้าปลีกสมัยใหม่และค้าปลีกน้ำมัน สาเหตุเนื่องจากผ่านพ้นช่วงเทศกาลปีใหม่ส่งผลให้สถานการณ์ด้านการบริโภคชะลอตัวลงบ้างหลังจากมีการเร่งการบริโภคไปมากช่วงก่อนหน้า



ดัชนี TSSI SMEs ภาคบริการ เดือนกุมภาพันธ์ 2556 เท่ากับ 46.0 ปรับตัวลดลงเล็กน้อยจาก 46.5 ในเดือนก่อน ซึ่งเป็นการปรับตัวลดลงขององค์ประกอบด้านการลงทุน ต้นทุนและการจ้างงาน แต่เมื่อเปรียบเทียบกับปีก่อน ดัชนีอยู่ในระดับที่เพิ่มขึ้นโดยสาขารูทกิจที่ลดลง ได้แก่ การก่อสร้าง ร้านอาหาร /ภัตตาคาร เป็นต้น เนื่องจากผู้ประกอบการมีความกังวลอย่างมากต่อสถานการณ์ด้านต้นทุนการประกอบการ โดยเฉพาะอย่างยิ่งราคาดัชนีวัสดุก่อสร้างที่ปรับตัวขึ้นอย่างต่อเนื่อง รวมถึงระดับราคาน้ำมันทั้งเบนซินและดีเซลปรับตัวเพิ่มขึ้นถึงลิตรละ 2.00 บาท และ 0.20 บาท ตามลำดับ และการปรับเพิ่มขึ้นของค่าแรงขั้นต่ำเป็น 300 บาท/วัน ทั่วประเทศ

ดัชนีความเชื่อมั่นผู้ประกอบการภาคการค้าและบริการรายเดือน (TSSI)

❖ ความเชื่อมั่น TSSI (SMEs) แยกตามองค์ประกอบธุรกิจปี (กุมภาพันธ์ 2554 – กุมภาพันธ์ 2556)

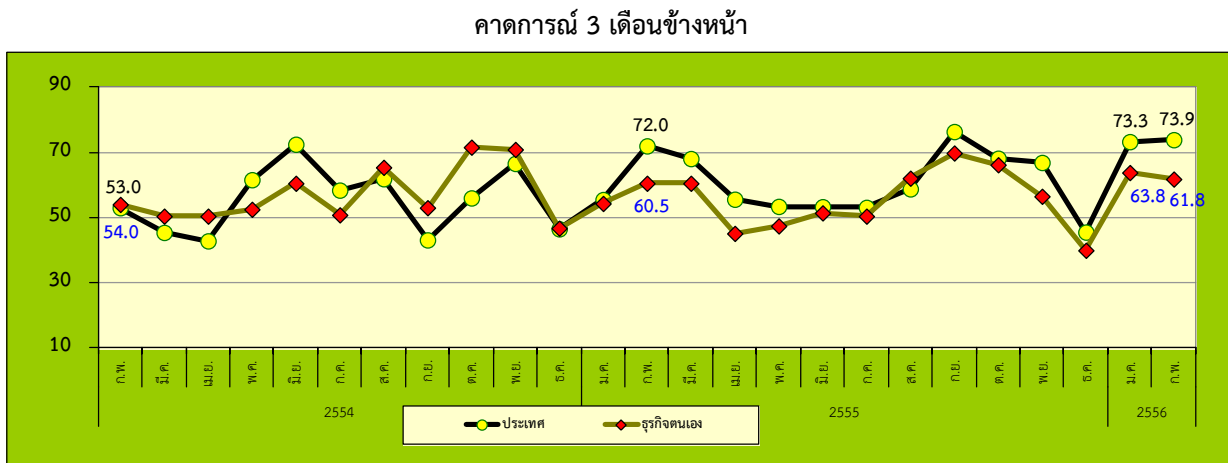
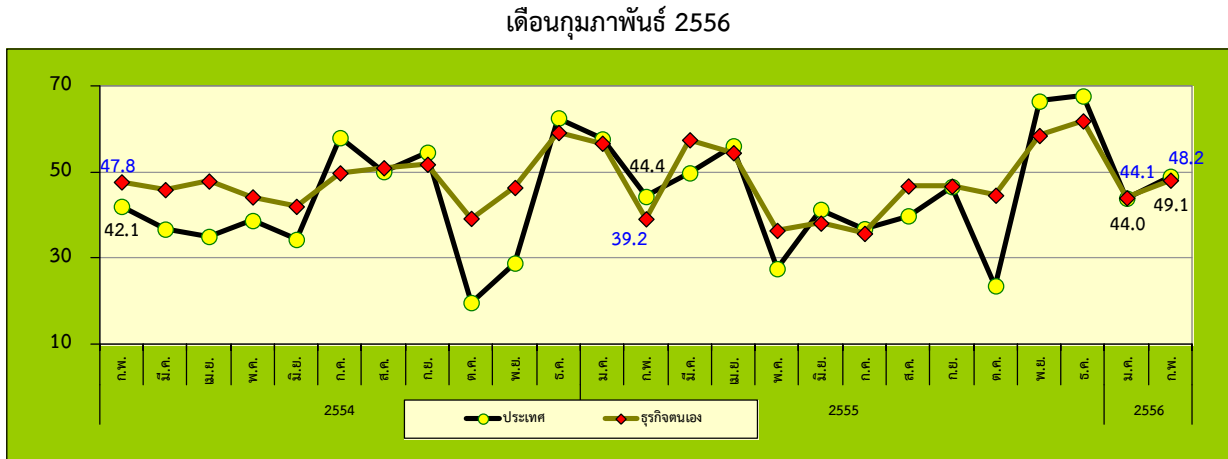


- ❖ องค์ประกอบของดัชนีในปัจจุบันที่ปรับตัวลดลง ได้แก่ ดัชนีด้านกำไร ต้นทุน การจ้างงานและยอดจำหน่าย โดยค่าดัชนีที่ปรับลดลงจากเดือนมกราคม 2556 อยู่ที่ระดับ 42.5 34.8 53.6 และ 43.9 ตามลำดับ
- ❖ องค์ประกอบของดัชนีที่ปรับตัวเพิ่มขึ้นในระดับทรงตัว ได้แก่ ดัชนีด้านการลงทุน อยู่ที่ระดับ 55.7

ที่มา : รายงานดัชนีความเชื่อมั่นผู้ประกอบการภาคการค้าและบริการ เดือนกุมภาพันธ์ 2556

## ดัชนีความเชื่อมั่นผู้ประกอบการภาคการค้าและบริการรายเดือน (TSSI)

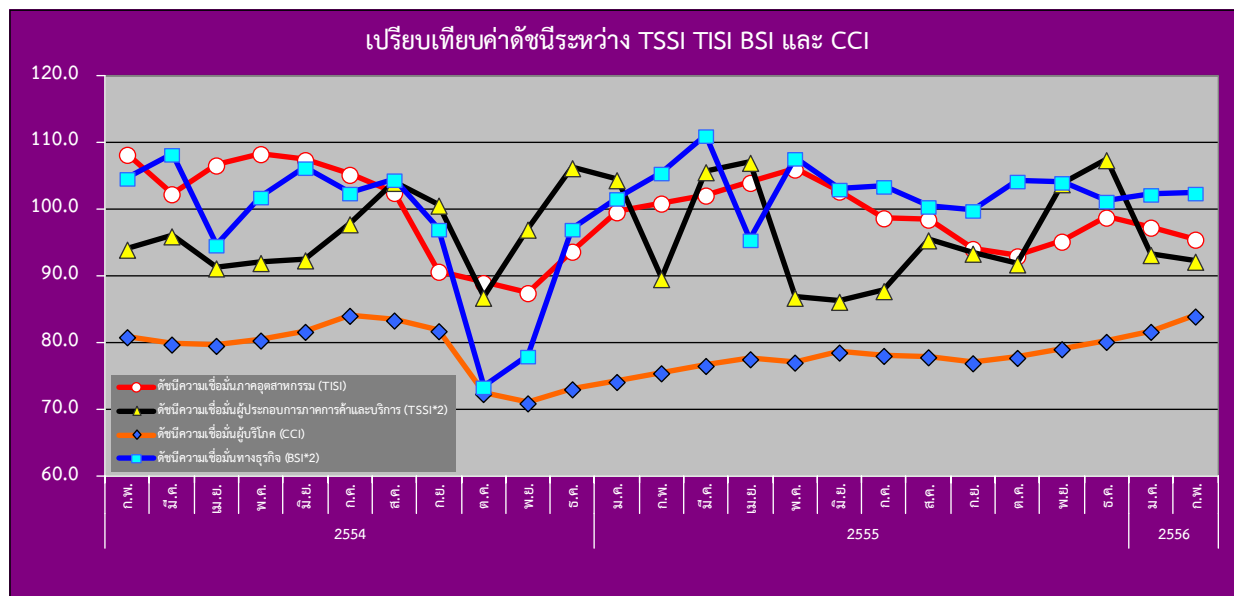
## ❖ ความเชื่อมั่นต่อภาวะเศรษฐกิจประเทศและธุรกิจตนเองของ SMEs



- ❖ ค่าดัชนีดัชนีความเชื่อมั่นของผู้ประกอบการ SMEs ภาคการค้าและบริการต่อภาวะเศรษฐกิจของประเทศและต่อธุรกิจตนเองในเดือนปัจจุบันปรับตัวเพิ่มขึ้นอยู่ที่ระดับ 49.1 และ 48.2 จากระดับ 44.0 และ 44.1 ในเดือนก่อนตามลำดับ สำหรับ ค่าดัชนีคาดการณ์ 3 เดือนข้างหน้าดัชนีความเชื่อมั่นต่อภาวะเศรษฐกิจของประเทศปรับตัวเพิ่มขึ้นเล็กน้อยอยู่ที่ระดับ 73.9 จากระดับ 73.3 ส่วนความเชื่อมั่นต่อธุรกิจตนเองปรับตัวลดลงอยู่ที่ระดับ 61.8 จากระดับ 63.8 ในเดือนก่อนตามลำดับ พิจารณาได้ว่าผู้ประกอบการวิสาหกิจขนาดกลางและขนาดย่อมภาคการค้าและบริการมีความเชื่อมั่นทั้งต่อเศรษฐกิจของประเทศ และต่อธุรกิจตนเองในปัจจุบันเพิ่มขึ้น ส่วนคาดการณ์ 3 เดือนความเชื่อมั่นต่อภาวะเศรษฐกิจของประเทศเพิ่มขึ้น แต่ความเชื่อมั่นต่อธุรกิจตนเองลดลง แต่ความเชื่อมั่นยังคงอยู่ในระดับที่ดี เนื่องจากค่าดัชนีอยู่ในระดับเกินกว่าค่าฐานที่ 50

## ดัชนีความเชื่อมั่นผู้ประกอบการภาคการค้าและบริการรายเดือน (TSSI)

## ❖ เปรียบเทียบดัชนีความเชื่อมั่น 4 ภาคธุรกิจระหว่าง TSSI, TISI, BSI และ CCI รายเดือน

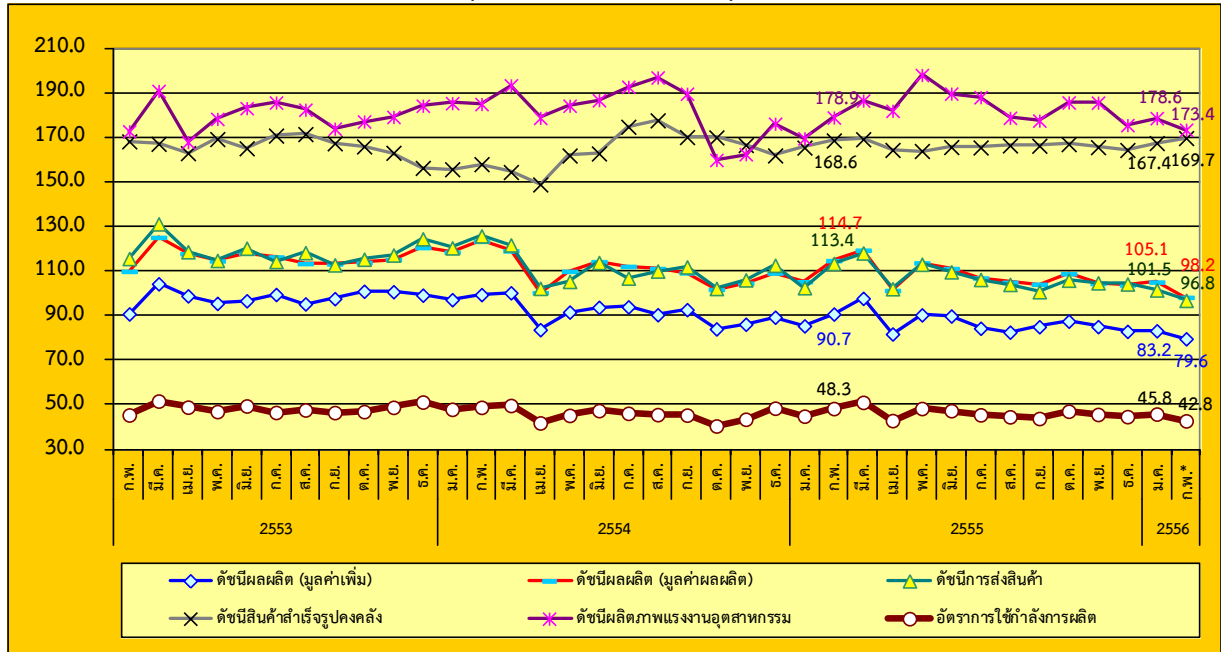


- ❖ ค่าดัชนีความเชื่อมั่นในภาพรวมของดัชนีทั้ง 4 ภาคธุรกิจ ได้แก่ TSSI TISI ลดลง ขณะที่ BSI CCI ปรับตัวเพิ่มขึ้น จากเดือนก่อนโดยค่าดัชนีทั้ง 4 ภาคธุรกิจในเดือนกุมภาพันธ์ 2556 อยู่ที่ระดับ 92.2 95.5 102.4 และ 84.0 ตามลำดับ
- ❖ ดัชนี TSSI ปรับตัวลดลงในเดือนกุมภาพันธ์ 2556 โดยองค์ประกอบที่ปรับตัวลดลง ได้แก่ กำไร ต้นทุน การจ้างงาน และยอดจำหน่าย เนื่องจากฟื้นช่วงเทศกาลปีใหม่ส่งผลให้สถานการณ์ด้านการบริโภคอาจชะลอตัวลง ผู้ประกอบการมีความกังวลอย่างมากต่อสถานการณ์ด้านต้นทุนประกอบการ ทั้งระดับราคาขายปลีกน้ำมันปรับตัวเพิ่มขึ้น และการปรับเพิ่มขึ้นค่าแรงขั้นต่ำเป็น 300 บาท/วัน ทั่วประเทศ รวมทั้งความกังวลเกี่ยวกับค่าครองชีพที่ปรับตัวสูงขึ้นอย่างต่อเนื่อง
- ❖ ดัชนี TISI ปรับตัวลดลง จากองค์ประกอบของดัชนีด้านยอดคำสั่งซื้อโดยรวม ยอดขายโดยรวม ปริมาณการผลิต ต้นทุนประกอบการและผลประกอบการลดลง เนื่องจากเดือนกุมภาพันธ์ มีวันทำงานน้อยกว่าปกติรวมทั้งอยู่ช่วงเทศกาลตรุษจีน โรงงานบางส่วนได้หยุดดำเนินการ ขณะเดียวกันผู้ประกอบการยังมีควมกังวลและได้รับผลกระทบจากต้นทุนการผลิตที่เพิ่มขึ้น (ค่าจ้างแรงงาน ราคาพลังงาน ราคาวัตถุดิบ)
- ❖ ดัชนี BSI ปรับตัวเพิ่มขึ้น จากผลประกอบการด้านต้นทุนการผลิต คำสั่งซื้อและการผลิต สะท้อนกิจกรรมทางเศรษฐกิจที่ดีต่อเนื่องตามการใช้จ่ายของประชาชนในช่วงเทศกาลตรุษจีน
- ❖ ดัชนี CCI ปรับตัวเพิ่มขึ้น จากเนื่องจากสถานการณ์เศรษฐกิจภายในประเทศและเศรษฐกิจโลกปรับตัวดีขึ้นอย่างชัดเจน จนส่งผลให้การบริโภค การลงทุน การส่งออกและการท่องเที่ยวปรับตัวดีขึ้น รวมทั้งการปรับขึ้นค่าแรงขั้นต่ำ 300 บาททั่วประเทศ และการรับจํานําเข้าอย่างต่อเนื่องส่งผลให้คำสั่งซื้อโดยรวมเพิ่มสูงขึ้น

ดัชนีผลผลิตอุตสาหกรรม SMEs รายเดือน

❖ ดัชนีผลผลิตอุตสาหกรรม SMEs รายเดือน (ณ เดือนกุมภาพันธ์ 2556)

ดัชนีผลผลิตอุตสาหกรรม SMEs เดือนกุมภาพันธ์ 2556



ที่มา : สำนักงานเศรษฐกิจอุตสาหกรรม

ประมวลโดย : สำนักงานส่งเสริมวิสาหกิจขนาดกลางและขนาดย่อม

หมายเหตุ : (\*) เป็นดัชนีรวมเบื้องต้นของ 33 อุตสาหกรรม

	เดือนกุมภาพันธ์ 2556		
	ดัชนี (*)	อัตราการเปลี่ยนแปลงเมื่อเทียบกับเดือนก่อน (%)	อัตราการเปลี่ยนแปลงเมื่อเทียบกับเดือนเดียวกันของปีก่อน (%)
ดัชนีผลผลิต (มูลค่าเพิ่ม)	79.6	-4.3	-12.2
ดัชนีผลผลิต (มูลค่าผลผลิต)	98.2	-6.5	-14.4
ดัชนีการส่งสินค้า	96.8	-4.6	-14.6
ดัชนีสินค้าสำเร็จรูปคงคลัง	169.7	1.4	0.6
ดัชนีอัตราส่วนสินค้าสำเร็จรูปคงคลัง	280.9	6.3	25.5
ดัชนีแรงงานในภาคอุตสาหกรรม	57.8	-3.5	-0.2
ดัชนีผลผลิตภาพแรงงานอุตสาหกรรม	173.4	-2.9	-3.0
อัตราการใช้จ่ายกำลังการผลิต	42.8		

ดัชนีผลผลิตอุตสาหกรรม (มูลค่าเพิ่ม) SMEs เดือนกุมภาพันธ์ 2556 อยู่ที่ระดับ 79.6 ลดลงร้อยละ 4.3

ดัชนีในเดือน กุมภาพันธ์ 2556 เมื่อเทียบกับเดือนก่อนพบว่า ดัชนีสินค้าสำเร็จรูปคงคลัง และดัชนีอัตราส่วนสินค้าสำเร็จรูปคงคลัง เพิ่มขึ้น แต่ดัชนีผลผลิตอุตสาหกรรม (มูลค่าเพิ่ม) ดัชนีการส่งสินค้า ดัชนีแรงงานในภาคอุตสาหกรรม และ ดัชนีผลผลิตภาพแรงงานอุตสาหกรรม ลดลง

ที่มา : สำนักงานเศรษฐกิจอุตสาหกรรม

ประมวลโดย : สำนักงานส่งเสริมวิสาหกิจขนาดกลางและขนาดย่อม

หมายเหตุ : (\*) เป็นดัชนีรวมเบื้องต้นของ 33 อุตสาหกรรม

## ดัชนีผลผลิตอุตสาหกรรม SMEs รายเดือน

## ❖ ดัชนีผลผลิตอุตสาหกรรม SMEs เฉลี่ย ระหว่างเดือนมกราคม 2555 – กุมภาพันธ์ 2556 (ณ เดือนกุมภาพันธ์ 2556)

ดัชนีผลผลิตอุตสาหกรรม SMEs เฉลี่ย เทียบกับช่วงเดียวกันของปีก่อน

	ปี 2555 (ม.ค.-ก.พ.)	ปี 2556* (ม.ค.-ก.พ.)	อัตราการ เปลี่ยนแปลง
ดัชนีผลผลิต (มูลค่าเพิ่ม)	88.0	81.4	-7.6
ดัชนีผลผลิต (มูลค่าผลผลิต)	109.9	101.6	-7.6
ดัชนีการส่งสินค้า	108.0	99.2	-8.1
ดัชนีสินค้าสำเร็จรูปคงคลัง	167.0	168.5	0.9
ดัชนีอัตราส่วนสินค้าสำเร็จรูปคงคลัง	248.8	272.5	9.6
ดัชนีแรงงานในภาคอุตสาหกรรม	57.6	58.8	2.1
ดัชนีผลิตภาพแรงงานอุตสาหกรรม	174.2	176.0	1.0
อัตราการใช้จ่ายกำลังการผลิต	46.6	44.3	

ดัชนีผลผลิตอุตสาหกรรม SMEs (มูลค่าเพิ่ม) เฉลี่ยปี 2556 (ม.ค. – ก.พ.) อยู่ที่ระดับ 81.4 ลดลงร้อยละ 7.6 จากค่าเฉลี่ยปี 2555 (ม.ค. – ก.พ.) ที่อยู่ที่ระดับ 88.0 ส่วนอัตราการใช้จ่ายกำลังการผลิต ค่าเฉลี่ยปี 2556 (ม.ค. – ก.พ.) อยู่ที่ระดับ 44.3 ลดลงจากค่าเฉลี่ยปี 2555 อยู่ที่ระดับ 46.6

ที่มา : สำนักงานเศรษฐกิจอุตสาหกรรม

ประมวลโดย : สำนักงานส่งเสริมวิสาหกิจขนาดกลางและขนาดย่อม

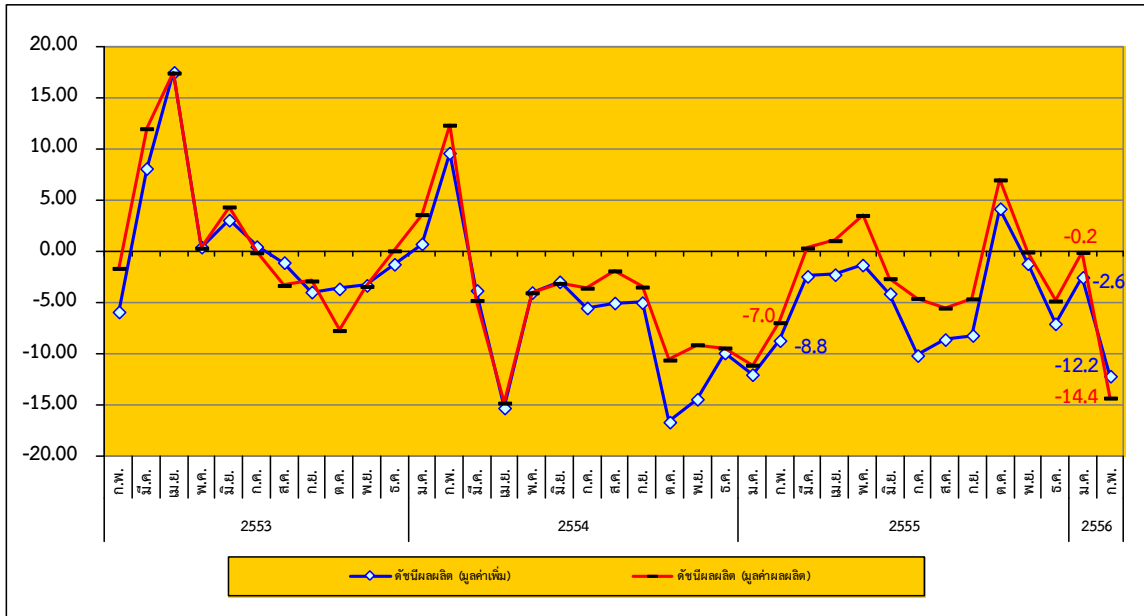
หมายเหตุ : (\*) เป็นดัชนีรวมเบื้องต้นของ 33 อุตสาหกรรม



## ดัชนีผลผลิตอุตสาหกรรม SMEs รายเดือน

## ❖ ดัชนีผลผลิตอุตสาหกรรม SMEs รายเดือน (ณ เดือนกุมภาพันธ์ 2556)

อัตราการขยายตัวของดัชนีผลผลิตอุตสาหกรรม SMEs (ณ เดือนกุมภาพันธ์ 2556) Y-O-Y



ที่มา : สำนักงานเศรษฐกิจอุตสาหกรรม

ประมวลโดย : สำนักงานส่งเสริมวิสาหกิจขนาดกลางและขนาดย่อม

อัตราการขยายตัวของดัชนีผลผลิตถ่วงน้ำหนัก (มูลค่าเพิ่ม) และอัตราการขยายตัวของดัชนีผลผลิตถ่วงน้ำหนัก (มูลค่าผลผลิต) ระหว่าง กุมภาพันธ์ 2553 – กุมภาพันธ์ 2556 มีแนวโน้มการปรับตัวที่ ลดลง และหดตัวเพิ่มขึ้น เมื่อเทียบกับช่วงเดียวกันของปีก่อน

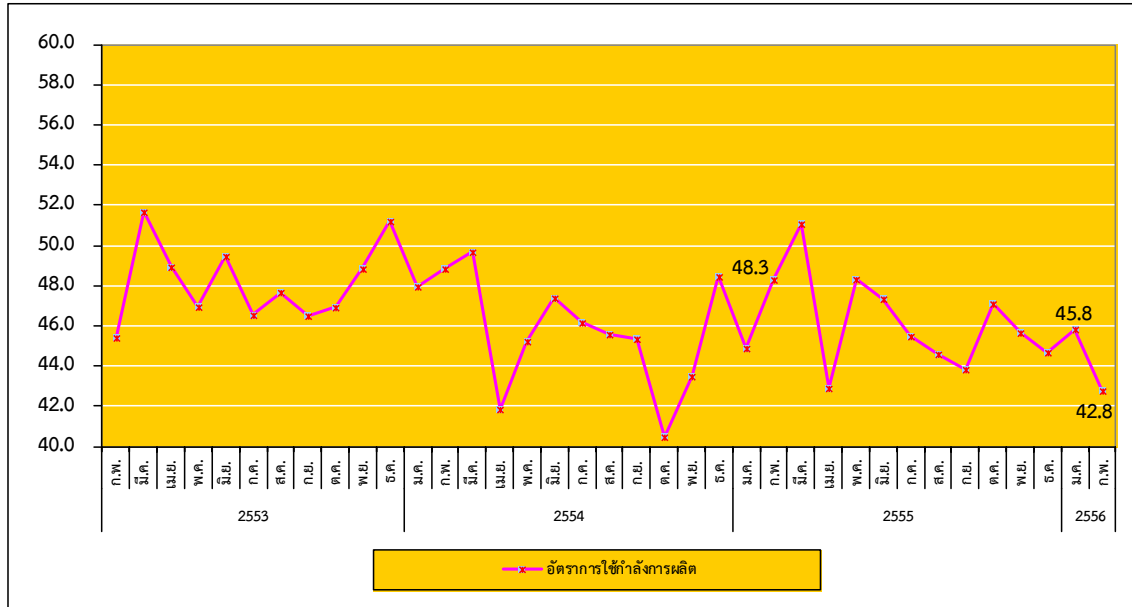
อัตราการขยายตัวของดัชนีผลผลิตถ่วงน้ำหนัก (มูลค่าเพิ่ม) ในเดือนกุมภาพันธ์ 2556 หดตัวเพิ่มขึ้น เมื่อเทียบกับเดือนเดียวกันของปีที่แล้วร้อยละ (12.2) จากร้อยละ (8.8) และหดตัวเพิ่มขึ้นจากเดือนมกราคม 2556 ที่ผ่านมาที่เท่ากับร้อยละ (2.6) สำหรับอัตราการขยายตัวของ ดัชนีผลผลิตถ่วงน้ำหนัก (มูลค่าผลผลิต) ในเดือนกุมภาพันธ์ 2556 หดตัวเพิ่มขึ้นเท่ากับร้อยละ (14.4) แสดงให้เห็นว่า อัตราการขยายตัวของ ดัชนีผลผลิตอุตสาหกรรม SMEs มีการหดตัวที่เพิ่มขึ้น เมื่อเทียบกับช่วงเดียวกันของเดือนก่อน

โดยในภาพรวมเป็นการหดตัวเพิ่มขึ้นเนื่องมาจากการหดตัวของกลุ่มการผลิตเครื่องเพชรพลอยและรูปพรรณและของที่เกี่ยวข้อง การผลิตเครื่องแต่งกาย ยกเว้นเครื่องแต่งกายที่ทำจากขนสัตว์ การผลิตกระเป๋าเดินทาง กระเป๋าถือและสิ่งที่คล้ายกัน อานม้าและเครื่องเทียมลาก การผลิตเฟอร์นิเจอร์ และการผลิตผลิตภัณฑ์จากคอนกรีต ซีเมนต์ และปูนปลาสเตอร์ เป็นต้น

## ดัชนีผลผลิตอุตสาหกรรม SMEs รายเดือน

## ❖ ดัชนีผลผลิตอุตสาหกรรม SMEs รายเดือน (ณ เดือนกุมภาพันธ์ 2556)

## อัตราการใช้จ่ายกำลังการผลิตของอุตสาหกรรม SMEs (กุมภาพันธ์ 2553 – กุมภาพันธ์ 2556)



ที่มา : สำนักงานเศรษฐกิจอุตสาหกรรม

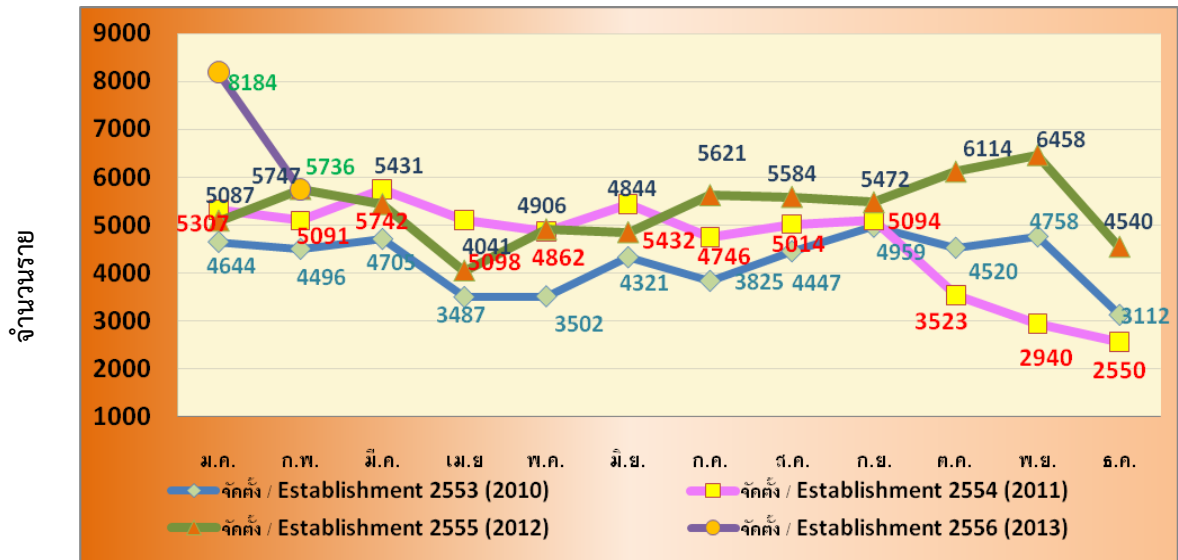
ประมวลโดย : สำนักงานส่งเสริมวิสาหกิจขนาดกลางและขนาดย่อม

อัตราการใช้จ่ายกำลังการผลิต (Capacity Utilization) สะท้อนถึงอัตราการใช้ทรัพยากรในการผลิตสินค้า โดยแนวโน้มและการเคลื่อนไหวของอัตราการใช้จ่ายกำลังการผลิตของ SMEs ระหว่าง กุมภาพันธ์ 2553 – กุมภาพันธ์ 2556 มีแนวโน้มการปรับตัวที่ลดลง โดยในเดือนกุมภาพันธ์ 2556 อยู่ที่ระดับ 42.8 ปรับตัวลดลงจากที่ 45.8 ในเดือนมกราคมที่ผ่านมา โดยอัตราการใช้จ่ายกำลังการผลิตปรับตัวอยู่ในระดับต่ำกว่าช่วงเดียวกันของปีก่อนที่เท่ากับ 48.3

การจัดตั้งและยกเลิกกิจการ ประจำเดือนกุมภาพันธ์ 2556

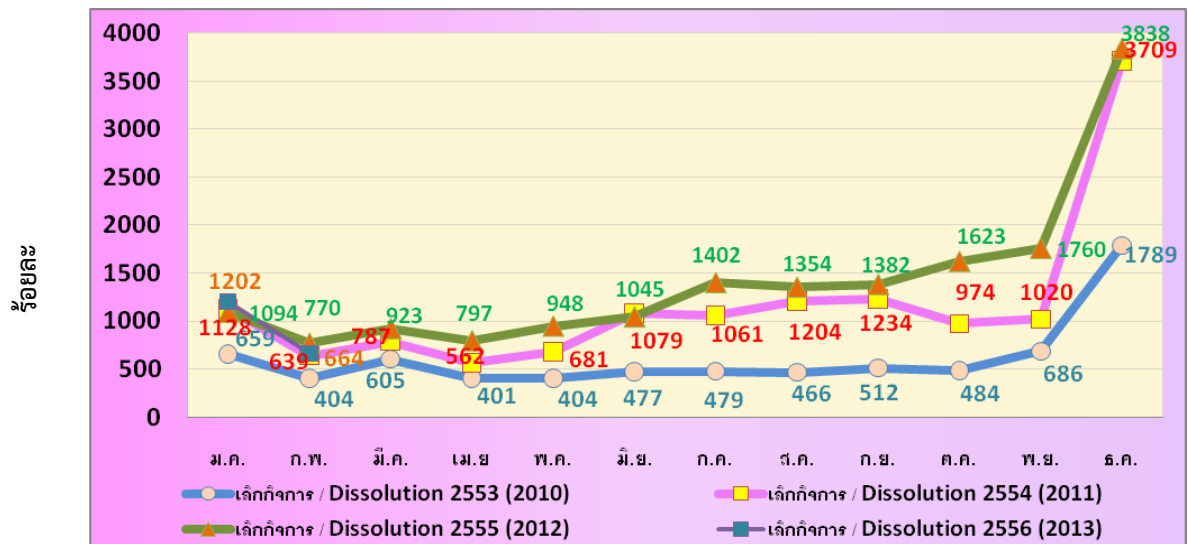
❖ การจัดตั้งและยกเลิกกิจการ

การจัดตั้งกิจการ รายเดือน (มกราคม 2553 - กุมภาพันธ์ 2556)



ที่มา : กรมพัฒนาธุรกิจการค้า  
ประมวลผลโดย สำนักงานส่งเสริมวิสาหกิจขนาดกลางและขนาดย่อม

การยกเลิกกิจการ รายเดือน (มกราคม 2553 - กุมภาพันธ์ 2556)

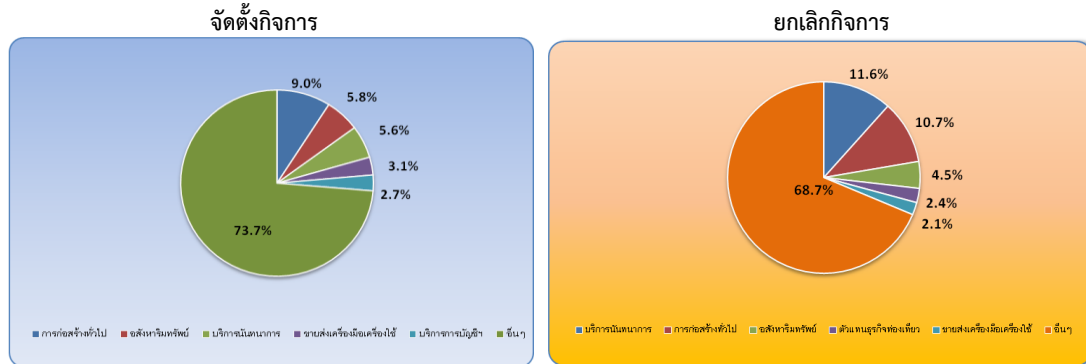


ที่มา : กรมพัฒนาธุรกิจการค้า  
ประมวลผลโดย สำนักงานส่งเสริมวิสาหกิจขนาดกลางและขนาดย่อม

การจัดตั้งและยกเลิกกิจการ

การจัดตั้งและสิ้นสภาพกิจการ รายเดือน (เดือนกุมภาพันธ์ 2556)

จำนวนราย



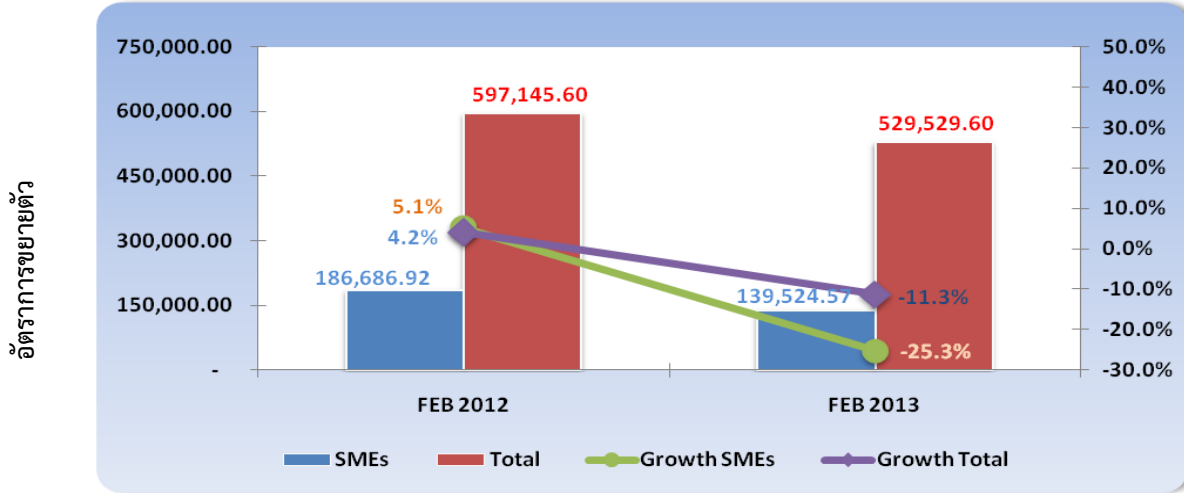
ที่มา : กรมพัฒนาธุรกิจการค้า ประมวลผลโดย สำนักงานส่งเสริมวิสาหกิจขนาดกลางและขนาดย่อม

การจัดตั้งและยกเลิกกิจการเดือนกุมภาพันธ์ 2556 มีกิจการที่จัดตั้งใหม่ในเดือนนี้จำนวน 5,736 ราย มีการยกเลิกกิจการจำนวน 664 ราย โดยกิจการใหม่ที่จัดตั้ง ส่วนใหญ่อยู่ในการก่อสร้างทั่วไป ร้อยละ 9.0 รองลงมาอยู่ในประเภทอสังหาริมทรัพย์ ร้อยละ 5.8 ส่วนการยกเลิกกิจการนั้น ส่วนใหญ่จะอยู่ในบริการนันทนาการ ร้อยละ 11.6 รองลงมาอยู่ในบริการก่อสร้างทั่วไป ร้อยละ 10.7

การค้าระหว่างประเทศของประเทศ และวิสาหกิจขนาดกลางและขนาดย่อม

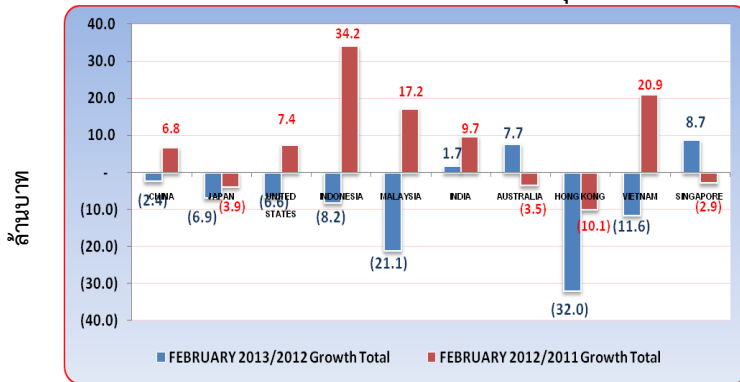
❖ การส่งออกของประเทศ

มูลค่าและอัตราการขยายตัวของการส่งออกของประเทศและ SMEs (เดือนกุมภาพันธ์ 2556)



ที่มา : กรมศุลกากร ประมวลผลโดย สำนักงานส่งเสริมวิสาหกิจขนาดกลางและขนาดย่อม

อัตราการขยายตัวการส่งออกของประเทศ (เดือนกุมภาพันธ์ 2556)



ที่มา : กรมศุลกากร  
ประมวลผลโดย สำนักงานส่งเสริมวิสาหกิจขนาดกลางและขนาดย่อม

ส่วนสินค้าส่งออกที่สำคัญของประเทศ ในเดือนกุมภาพันธ์ 2556 ได้แก่สินค้าในหมวด เครื่องจักร และคอมพิวเตอร์และอุปกรณ์ รองลงมา ได้แก่ หมวด อุปกรณ์ไฟฟ้าและส่วนประกอบ และ หมวด ยานยนต์และส่วนประกอบ เป็นต้น

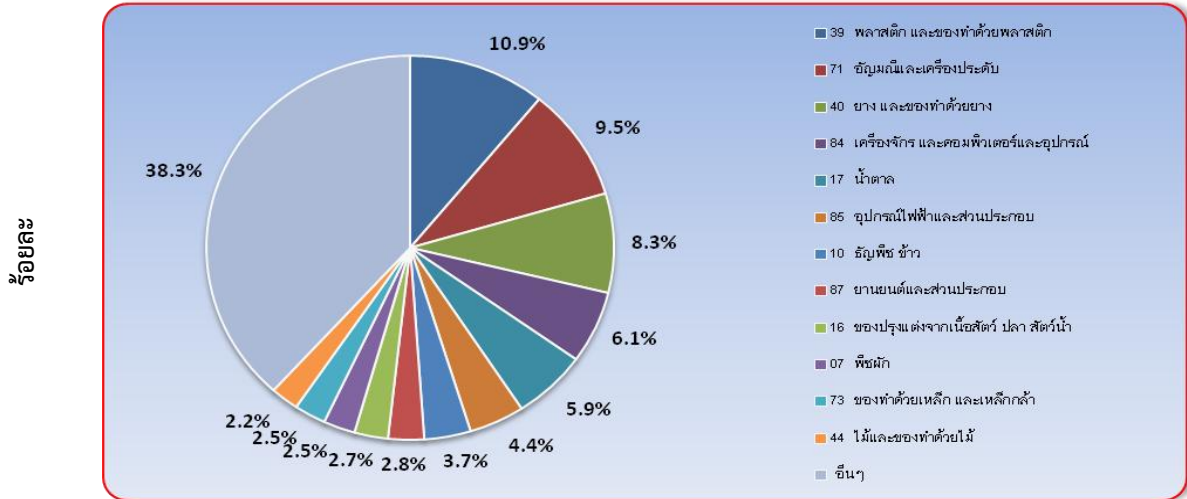
การส่งออกของประเทศเดือนกุมภาพันธ์ 2556 มีมูลค่าการส่งออกอยู่ที่ 529,529.60 ล้านบาท หดตัวจากเดือนเดียวกันของปีก่อนร้อยละ 11.3 สำหรับปัจจัยที่มีผลต่อการส่งออกในเดือนที่ผ่านมา คือ เศรษฐกิจในกลุ่มประเทศยูโรมีแนวโน้มเข้าสู่ภาวะถดถอย รวมถึง ความผันผวนของอัตราแลกเปลี่ยนและการแข็งค่าของเงินบาท ที่ส่งผลกระทบต่อทำให้การส่งออกลดลง

สำหรับประเทศคู่ค้ามีการขยายตัวสูงได้แก่ ประเทศ ออสเตรเลีย ซึ่งในเดือนนี้มีการขยายตัวเพียงร้อยละ 8.7 ส่วนประเทศในกลุ่มอาเซียน ได้แก่ สิงคโปร์ ซึ่งในเดือนนี้มีการขยายตัวร้อยละ 8.7 ส่วนประเทศจีนมีการหดตัวร้อยละ 2.4 ประเทศญี่ปุ่น มีการหดตัวร้อยละ 6.9 และประเทศสหรัฐอเมริกาหดตัวร้อยละ 6.6

การค้าระหว่างประเทศของวิสาหกิจขนาดกลางและขนาดย่อม

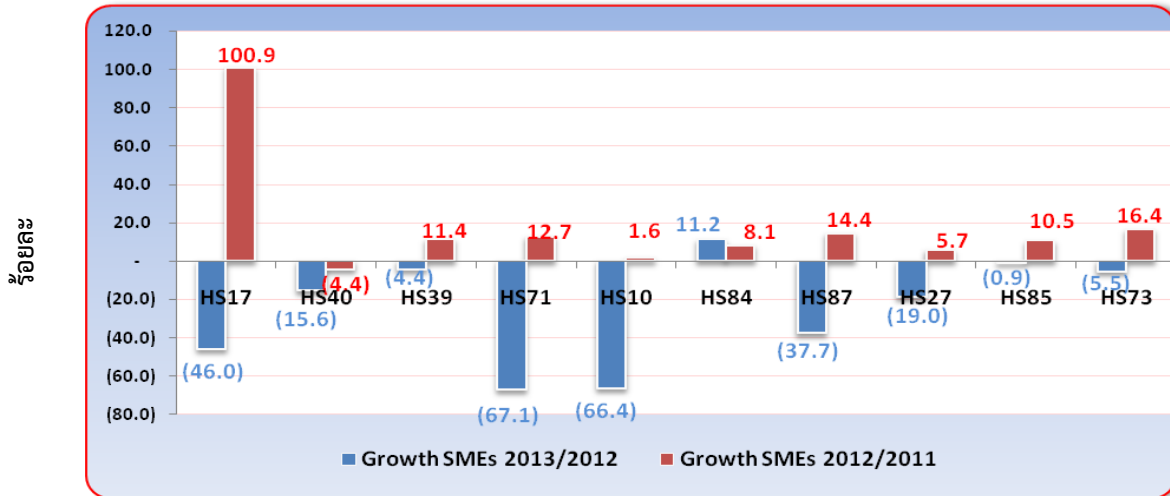
❖ การส่งออกของวิสาหกิจขนาดกลางและขนาดย่อม

สัดส่วนมูลค่าการส่งออกของวิสาหกิจขนาดกลางและขนาดย่อม จำแนกสินค้าสำคัญ (เดือนกุมภาพันธ์ 2556)



ที่มา : กรมศุลกากร ประมวลผลโดย สำนักงานส่งเสริมวิสาหกิจขนาดกลางและขนาดย่อม

อัตราการขยายตัวของวิสาหกิจขนาดกลางและขนาดย่อมจำแนกตามหมวดสินค้าสำคัญ (เดือนกุมภาพันธ์ 2556)

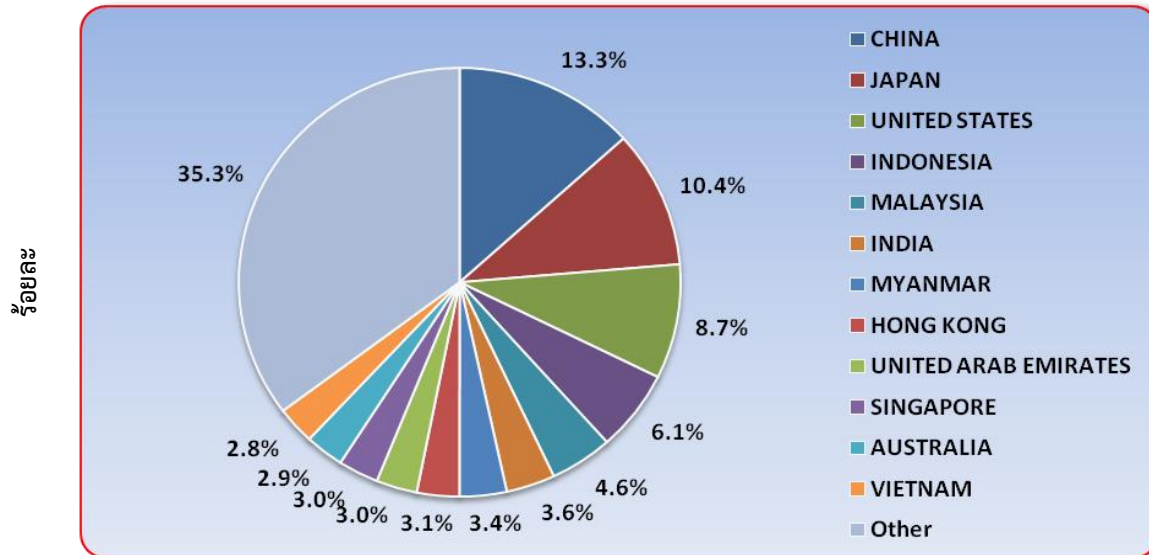


ที่มา : กรมศุลกากร ประมวลผลโดย สำนักงานส่งเสริมวิสาหกิจขนาดกลางและขนาดย่อม

สัดส่วนของการส่งออกของ SMEs เดือนกุมภาพันธ์ 2556 จำแนกหมวดสินค้าสำคัญ พบว่า สินค้าที่มีสัดส่วนสูงที่สุดอยู่ในหมวดพลาสติก และของทำด้วยพลาสติก มีสัดส่วนร้อยละ 10.9 รองลงมาอยู่ในหมวดอัญมณี และเครื่องประดับ และหมวดยาง และของทำด้วยยาง มีสัดส่วนร้อยละ 9.5 และ 8.3 ตามลำดับ ส่วนสินค้าอุตสาหกรรมเช่น เครื่องจักร และคอมพิวเตอร์และอุปกรณ์ มีสัดส่วนอยู่ที่ร้อยละ 6.1 ส่วนหมวดสินค้าสำคัญที่มีอัตราการขยายตัวสูงเมื่อเทียบกับเดือนเดียวกันของปีก่อน ได้แก่ เครื่องจักร และคอมพิวเตอร์และอุปกรณ์ ซึ่งมีอัตราการขยายตัวร้อยละ 11.2 รองลงมาคือ หมวดไม้และของทำด้วยไม้ เป็นต้น

## การค้าระหว่างประเทศของวิสาหกิจขนาดกลางและขนาดย่อม

สัดส่วนการส่งออกของวิสาหกิจขนาดกลางและขนาดย่อม จำแนกตามประเทศคู่ค้า (เดือนกุมภาพันธ์ 2556)



ที่มา : กรมศุลกากร ประมวลผลโดย สำนักงานส่งเสริมวิสาหกิจขนาดกลางและขนาดย่อม

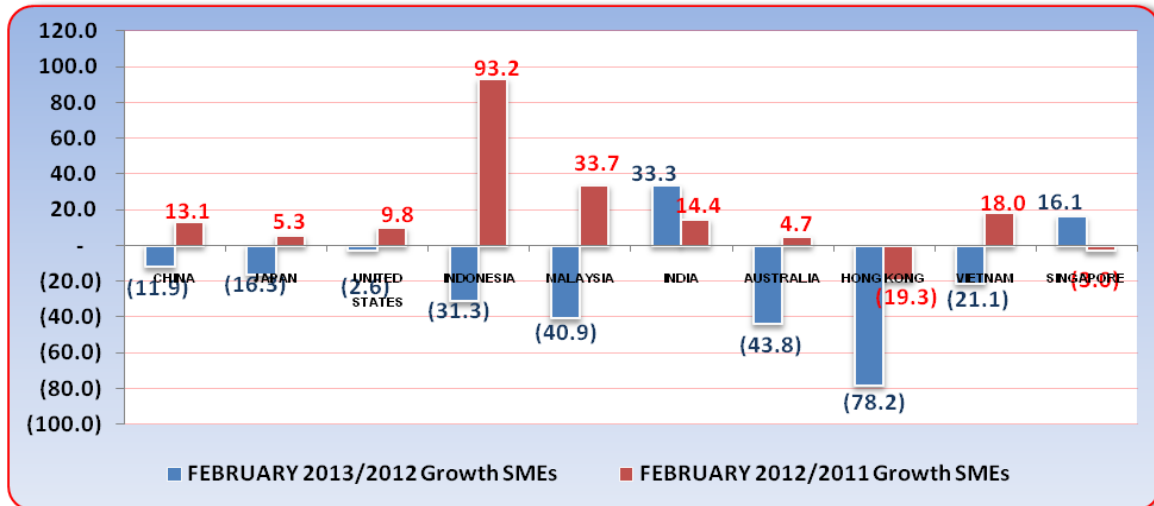
## ❖ การส่งออกของวิสาหกิจขนาดกลางและขนาดย่อม

การส่งออกของ SMEs เดือนกุมภาพันธ์ 2556 จำแนกตามประเทศการส่งออก พบว่าสัดส่วนของการส่งออกไปยังประเทศจีน มีสัดส่วนสูงสุดคิดเป็นร้อยละ 13.3 รองลงมาได้แก่ประเทศญี่ปุ่น และประเทศสหรัฐอเมริกา คิดเป็นร้อยละ 10.4 และ 8.7 ตามลำดับ ส่วนประเทศออสเตรเลีย มีสัดส่วนเพียงร้อยละ 2.9 นอกจากนี้ การค้าในประเทศอาเซียน เช่น มาเลเซีย เวียดนาม อินโดนีเซีย ฟิลิปปินส์ ก็ยังมีบทบาทสำคัญอย่างมากเช่นเดียวกัน โดยที่ประเทศอินโดนีเซีย มีสัดส่วนในการส่งออกสูงสุดในกลุ่มประเทศอาเซียน คิดเป็นร้อยละ 6.1

## การค้าระหว่างประเทศของวิสาหกิจขนาดกลางและขนาดย่อม

## ❖ การส่งออกของวิสาหกิจขนาดกลางและขนาดย่อม

อัตราการขยายตัวจำแนกประเทศที่สำคัญ (เดือนกุมภาพันธ์ 2556)



ที่มา : กรมศุลกากร

ประมวลผลโดย สำนักงานส่งเสริมวิสาหกิจขนาดกลางและขนาดย่อม

การส่งออกของ SMEs จำแนกประเทศคู่ค้าที่สำคัญ พบว่ามีมูลค่าการส่งออก หดตัวลง โดยในเดือนกุมภาพันธ์ 2556 ประเทศจีน มีมูลค่าการส่งออก หดตัวจากเดือนเดียวกันของปีก่อนร้อยละ 11.9 ประเทศสหรัฐอเมริกา มีมูลค่าการส่งออกหดตัวลงจากปีก่อน ร้อยละ 2.6 และประเทศญี่ปุ่น มีมูลค่าการส่งออก หดตัวลงจากเดือนเดียวกันของปีก่อนร้อยละ 16.3 และเมื่อพิจารณาในประเทศในโซนเอเชีย อย่างเช่น ประเทศสิงคโปร์ จะมียอดมูลค่าการส่งออกขยายตัวสูงขึ้นจากปีที่ผ่านมา ร้อยละ 16.1 สาเหตุที่การส่งออกหดตัวลงในขณะนี้ เนื่องจากปัญหาหลักจากค่าเงินบาทที่แข็งค่าขึ้น ประกอบกับ สินค้าในภาคเกษตรกรรมและอุตสาหกรรมหดตัวลงตาม การหดตัวด้านเศรษฐกิจของประเทศคู่ค้าสำคัญ ไม่ว่าจะเป็นประเทศ จีน สหรัฐอเมริกา รวมทั้งประเทศในสหภาพยุโรป (อียู) เป็นต้น

การส่งออกของ SMEs รายประเทศ พบว่า ประเทศญี่ปุ่นที่มีมูลค่าการส่งออกหดตัวลงร้อยละ 16.3 จากเดือนเดียวกันของปีก่อน โดยมีกลุ่มสินค้าสำคัญที่ ขยายตัวอยู่ในหมวดของปรุงแต่งจากเนื้อสัตว์ ปลา หรือสัตว์น้ำ จำพวกคริสต์ชาติเยย ส่วนสถานะการส่งออกในตลาดสหรัฐอเมริกามีมูลค่าการส่งออกหดตัวร้อยละ 2.6 เมื่อเทียบกับเดือนเดียวกันของปีก่อน โดยหมวดสินค้าสำคัญที่มีการขยายตัวสูง ได้แก่ หมวดพลาสติกและของที่ทำด้วยพลาสติก นอกจากนั้น สถานะการส่งออกในตลาดจีน พบว่า มูลค่าการส่งออกก็มีทิศทางหดตัวลงเช่นกัน ร้อยละ 11.9 โดยสินค้าสำคัญที่มีการขยายตัวอยู่ในหมวดอิฐอิฐ รองลงมาคือ หมวดเครื่องจักร และคอมพิวเตอร์และอุปกรณ์ และหมวดเชื้อเพลิงที่ได้จากแร่ ตามลำดับ