

รายงานสถานการณ์วิสาหกิจขนาดกลางและขนาดย่อม ประจำเดือนเมษายน 2555

บทสรุปผู้บริหาร

ภาวะเศรษฐกิจวิสาหกิจขนาดกลางและขนาดย่อม ด้านธุรกิจภาคการค้าและบริการ โดยดัชนีความเชื่อมั่นภาคการค้าและบริการ เดือนมีนาคม 2555 พบว่า มีค่าดัชนี 52.8 ปรับตัวเพิ่มขึ้นจาก 44.8 ในเดือนก่อน โดยองค์ประกอบปรับตัวเพิ่มขึ้นแทบทั้งหมดยกเว้นต้นทุน เพิ่มขึ้นโดยเฉพาะด้านกำไรและยอดจำหน่ายเป็นหลัก สาเหตุเนื่องจากการบริโภคภายในประเทศรวมทั้งภาวะเศรษฐกิจมีแนวโน้มที่ดีขึ้น อีกทั้งในช่วงเดือนมีนาคมเริ่มปิดภาคการศึกษาส่งผลให้ผู้ประกอบการคาดว่าสถานการณ์ด้านการใช้จ่ายและการท่องเที่ยวของประชาชนน่าจะกลับมา มีความคึกคักเพิ่มมากขึ้น อีกทั้งสถานการณ์การลงทุนมีการขยายตัวเพิ่มขึ้น

เมื่อเปรียบเทียบดัชนีความเชื่อมั่น 4 ภาคธุรกิจ ระหว่าง ดัชนีความเชื่อมั่นผู้ประกอบการภาคการค้าและบริการ (TSSI) ดัชนีความเชื่อมั่นภาคอุตสาหกรรม (TISI) ดัชนีความเชื่อมั่นทางธุรกิจ (BSI) และดัชนีความเชื่อมั่นผู้บริโภค (CCI) พบว่า ทุกดัชนีมีการปรับตัวเพิ่มสูงขึ้นจากเดือนก่อน เป็นผลมาจากการบริโภคภายในประเทศ รวมทั้งภาวะเศรษฐกิจมีแนวโน้มที่ดีขึ้น อีกทั้งช่วงเดือนมีนาคมเป็นช่วงเริ่มปิดภาคการศึกษาส่งผลให้ผู้ประกอบการคาดว่าสถานการณ์ด้านการใช้จ่ายและการท่องเที่ยวของประชาชนน่าจะกลับมาคึกคักเพิ่มมากขึ้น

ส่วนภาคอุตสาหกรรม ดัชนีผลผลิตอุตสาหกรรมมีค่าดัชนี (มูลค่าเพิ่ม) เดือนมีนาคม 2555 อยู่ที่ 97.8 ปรับตัวลดลงเมื่อเทียบกับเดือนเดียวกันของปีก่อน ร้อยละ 2.4 ส่วนอัตราการใช้จ่ายการผลิตมีค่าดัชนีอยู่ที่ 56.9 เพิ่มขึ้นจากช่วงเดียวกันของปีก่อน ซึ่งมีดัชนีอยู่ที่ 52.4

การจัดตั้งและสิ้นสภาพกิจการเดือนมีนาคม 2555 พบว่า ในส่วนการจัดตั้งกิจการใหม่จำนวน 5,431 ราย หดตัวลงจากเดือนเดียวกันของปีก่อน ถึงร้อยละ 5.2 ส่วนการยกเลิกกิจการมีจำนวน 923 ราย ขยายตัวเพิ่มขึ้นจากเดือนเดียวกันของปีก่อนถึงร้อยละ 101.1

เมื่อพิจารณาด้าน การส่งออกเดือน มีนาคม 2555 พบว่า SMEs มีมูลค่าการส่งออก 156,759.09 ล้านบาท หดตัวลงร้อยละ 18.8 เมื่อเทียบกับเดือนเดียวกันของปีก่อน และหดตัวลงร้อยละ 16.03 เมื่อเทียบกับเดือนก่อนหน้า โดยสินค้าสำคัญที่มีการขยายตัวของการส่งออกสูง ได้แก่ หมวดเครื่องจักร และคอมพิวเตอร์และอุปกรณ์ รองลงมาคือ หมวดของปรุงแต่งจากเนื้อสัตว์ ปลา สัตว์น้ำ และหมวดยานยนต์ และส่วนประกอบ เป็นต้นส่วนตลาดสำคัญกลับมีทิศทางหดตัวลงในทุกๆ ประเทศคู่ค้า โดยประเทศฮ่องกง หดตัวลงมากที่สุด ร้อยละ 75.9

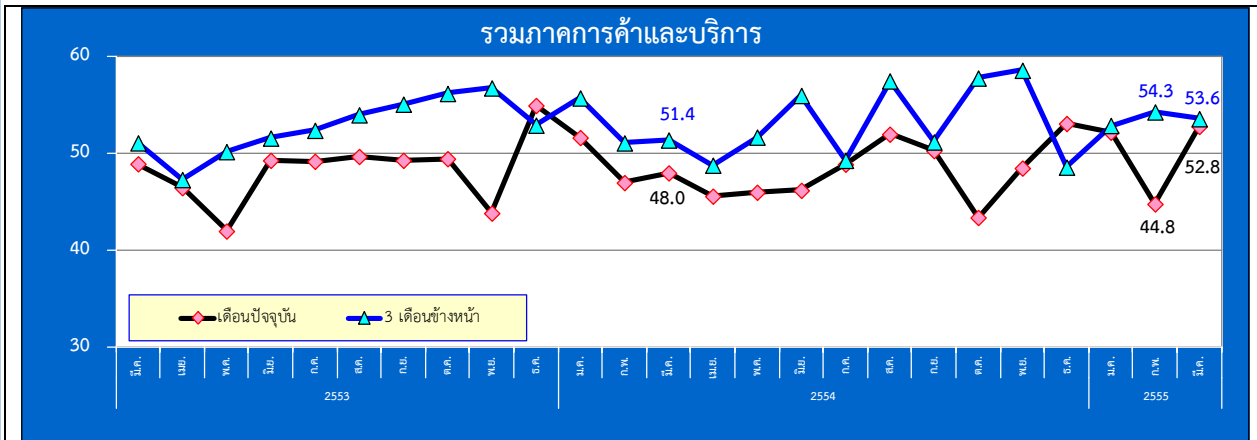
ส่วนวิจัยและวิเคราะห์เดือนกัย

สำนักข้อมูลและวิจัย สำนักงานส่งเสริมวิสาหกิจขนาดกลางและขนาดย่อม

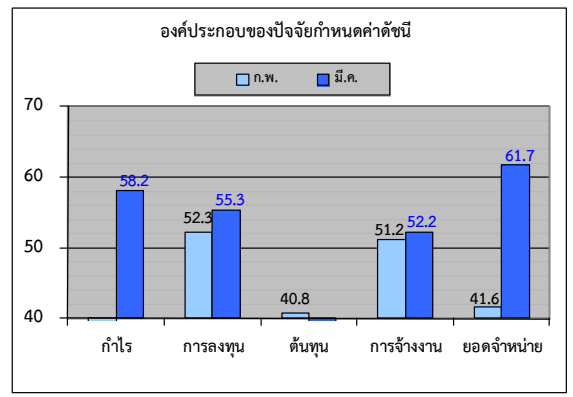


ดัชนีความเชื่อมั่นผู้ประกอบการค้าและบริการรายเดือน (TSSI)

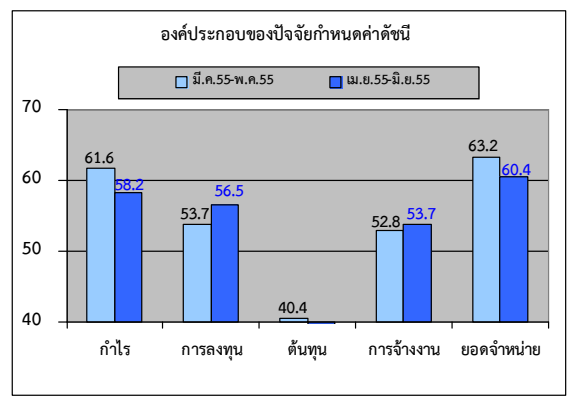
❖ ความเชื่อมั่น TSSI (SMEs) ประจำเดือนมีนาคม ปี 2555



❖ ดัชนี TSSI SMEs ภาคการค้าและบริการ มีนาคม 2555 เท่ากับ 52.8 ปรับตัวเพิ่มขึ้นจาก 44.8 ในเดือนก่อน โดยองค์ประกอบปรับตัวเพิ่มขึ้นแทบทั้งหมดยกเว้นต้นทุน เพิ่มขึ้นโดยเฉพาะด้านกำไรและยอดจำหน่ายเป็นหลัก สาเหตุเนื่องจากการบริโภคภายในประเทศรวมทั้งภาวะเศรษฐกิจมีแนวโน้มที่ดีขึ้น อีกทั้งในช่วงเดือนมีนาคมเริ่มปิดภาคการศึกษาส่งผลให้ผู้ประกอบการคาดว่าสถานการณ์ด้านการใช้จ่ายและการท่องเที่ยวของประชาชนน่าจะกลับมามีความคึกคักเพิ่มมากขึ้น อีกทั้งสถานการณ์การลงทุนมีการขยายตัวเพิ่มขึ้น

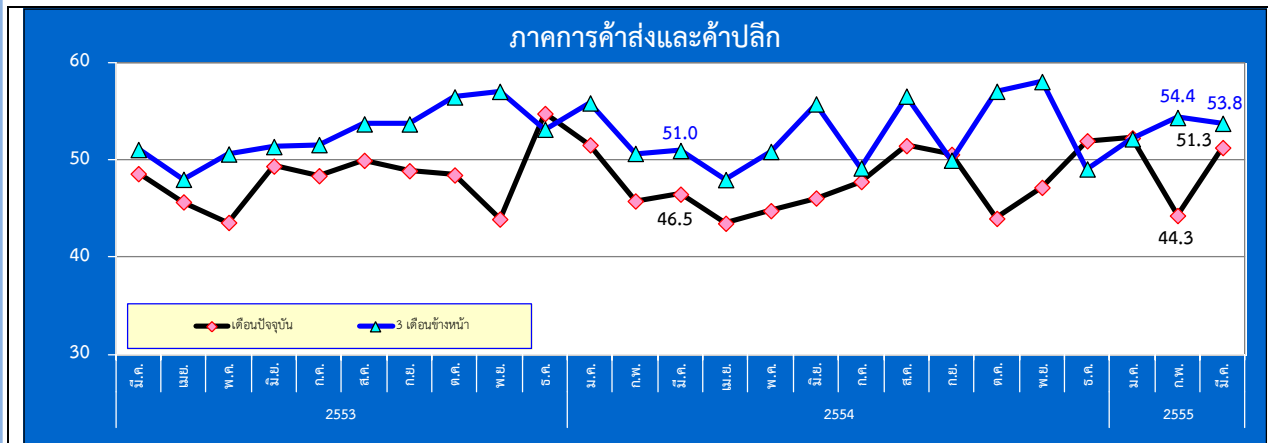


❖ ดัชนีคาดการณ์ 3 เดือนปรับตัว ลดลงเล็กน้อย จากเดือนก่อนที่ระดับ 54.3 มาอยู่ 53.6 โดยเป็นการปรับตัวลดลง ขององค์ประกอบ ด้านกำไร ต้นทุนและยอดจำหน่าย เป็นหลัก เป็นผลมาจากสถานการณ์ด้านค่าครองชีพที่ปรับตัวเพิ่มขึ้น ซึ่งถือเป็นปัจจัยบั่นทอนการบริโภคในระดับสูงอย่างต่อเนื่องในระยะนี้

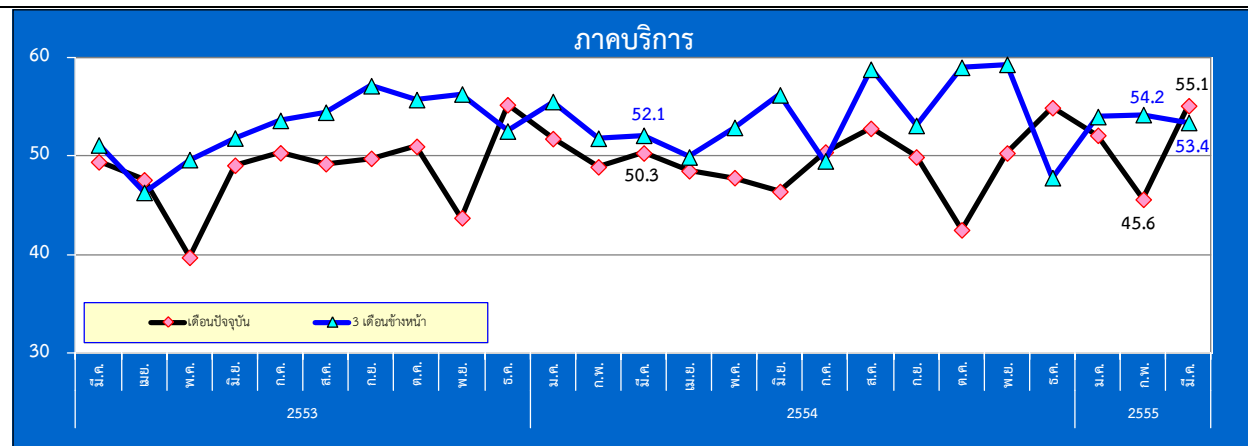


ดัชนีความเชื่อมั่นผู้ประกอบการภาคการค้าและบริการรายเดือน (TSSI)

❖ ความเชื่อมั่น TSSI (SMEs) ประจำเดือนมีนาคม 2555



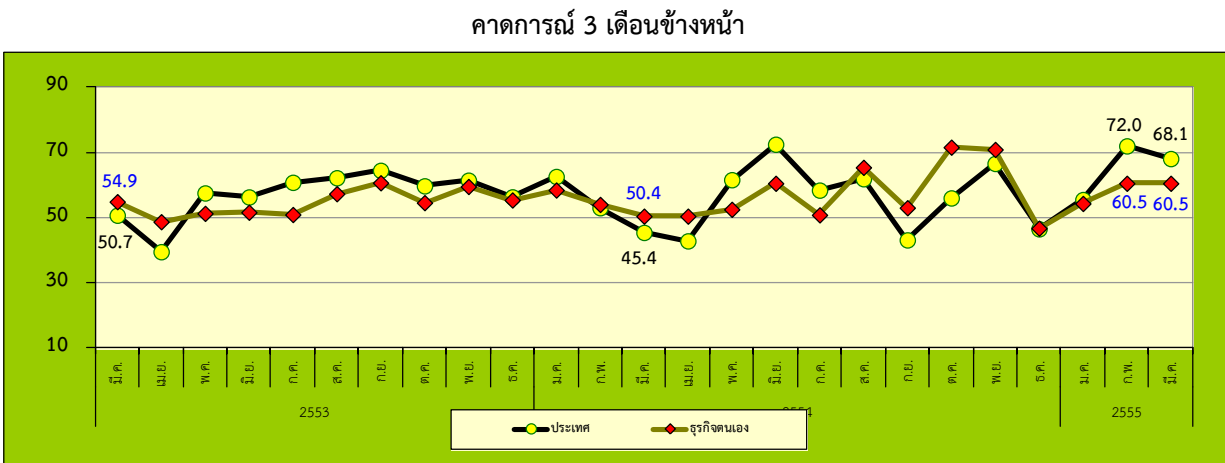
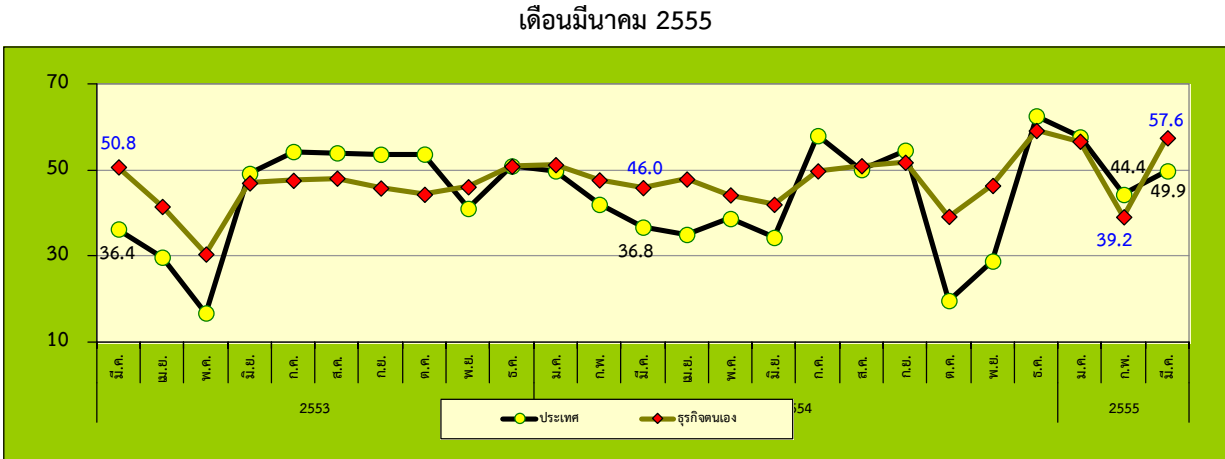
ดัชนี TSSI SMEs ภาคการค้าส่งและค้าปลีก มีนาคม 2555 เท่ากับ 51.3 ปรับตัวเพิ่มขึ้นจาก 44.3 ในเดือนก่อน ซึ่งปรับตัวเพิ่มขึ้นแทบทุกองค์ประกอบ โดยเฉพาะด้าน กำไร และยอดจำหน่าย ในส่วนภาคการค้าส่ง มีนาคม 2555 อยู่ในระดับเพิ่มขึ้น เท่ากับ 48.2 จากระดับ 46.3 ในเดือนก่อน สาขาที่ปรับตัวเพิ่มขึ้น อาทิ ค้าส่งสินค้าอุปโภคบริโภค สำหรับภาคการค้าปลีก มีนาคม 2555 เท่ากับ 52.0 เพิ่มขึ้นจาก 43.6 อาทิ สาขาค้าปลีก สถานีบริการน้ำมันเนื่องจากสถานการณ์ด้านการบริโภคภายในประเทศและการลงทุน รวมทั้งภาวะเศรษฐกิจมีแนวโน้มที่ดีขึ้น



ดัชนี TSSI SMEs ภาคบริการ มีนาคม 2555 เท่ากับ 55.1 ปรับตัวเพิ่มขึ้นจาก 45.6 ในเดือนก่อน ซึ่งปรับตัวเพิ่มขึ้นแทบทุกองค์ประกอบโดยเฉพาะด้านกำไร และยอดจำหน่าย และเมื่อเปรียบเทียบกับปีก่อนดัชนีอยู่ในระดับที่เพิ่มขึ้น โดยสาขาธุรกิจที่เพิ่มขึ้น ได้แก่ กิจการบริการท่องเที่ยวและธุรกิจที่เกี่ยวข้อง เป็นผลมาจากในช่วงเดือนมีนาคมเป็นช่วงที่ปิดภาคการศึกษาส่งผลให้ผู้ประกอบการคาดว่าสถานการณ์ด้านการท่องเที่ยวของประชาชนในประเทศน่าจะกลับมามีความคึกคักเพิ่มมากขึ้น

ดัชนีความเชื่อมั่นผู้ประกอบการภาคการค้าและบริการรายเดือน (TSSI)

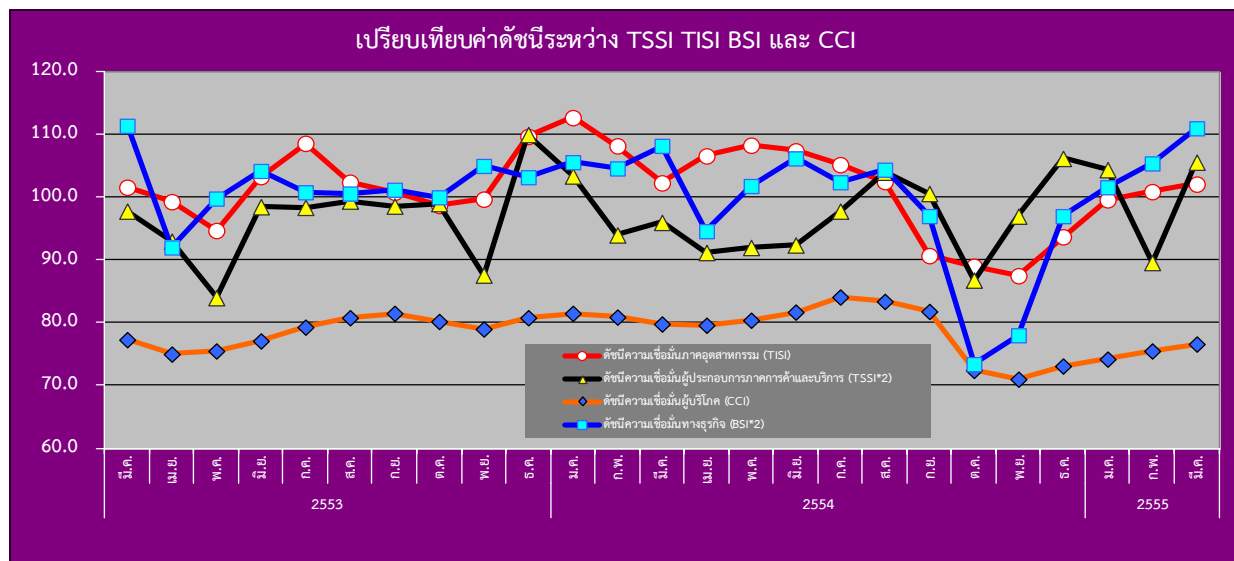
❖ ความเชื่อมั่นต่อภาวะเศรษฐกิจประเทศและธุรกิจตนเองของ SMEs



❖ ค่าดัชนีดัชนีความเชื่อมั่นของผู้ประกอบการ SMEs ภาคการค้าและบริการทั้งต่อภาวะเศรษฐกิจของประเทศและต่อธุรกิจตนเองในเดือนปัจจุบันปรับตัวเพิ่มขึ้นอยู่ที่ระดับ 49.9 และ 57.6 จากระดับ 44.4 และ 39.2 ตามลำดับ สำหรับค่าดัชนีคาดการณ์ 3 เดือนข้างหน้าดัชนีความเชื่อมั่นต่อภาวะเศรษฐกิจของประเทศปรับตัวลดลงจากระดับ 72.0 มาอยู่ที่ระดับ 68.1 ส่วนความเชื่อมั่นต่อธุรกิจตนเองอยู่ในระดับทรงตัวเท่ากับ 60.5 พิจารณาได้ว่าผู้ประกอบการวิสาหกิจขนาดกลางและขนาดย่อมภาคการค้าและบริการมีความเชื่อมั่นต่อเศรษฐกิจของประเทศและต่อธุรกิจตนเองในปัจจุบันเพิ่มขึ้น ขณะที่คาดการณ์มีความเชื่อมั่นที่ลดลง

ดัชนีความเชื่อมั่นผู้ประกอบการภาคการค้าและบริการรายเดือน (TSSI)

❖ เปรียบเทียบดัชนีความเชื่อมั่น 4 ภาคธุรกิจระหว่าง TSSI, TISI, BSI และ CCI รายเดือน



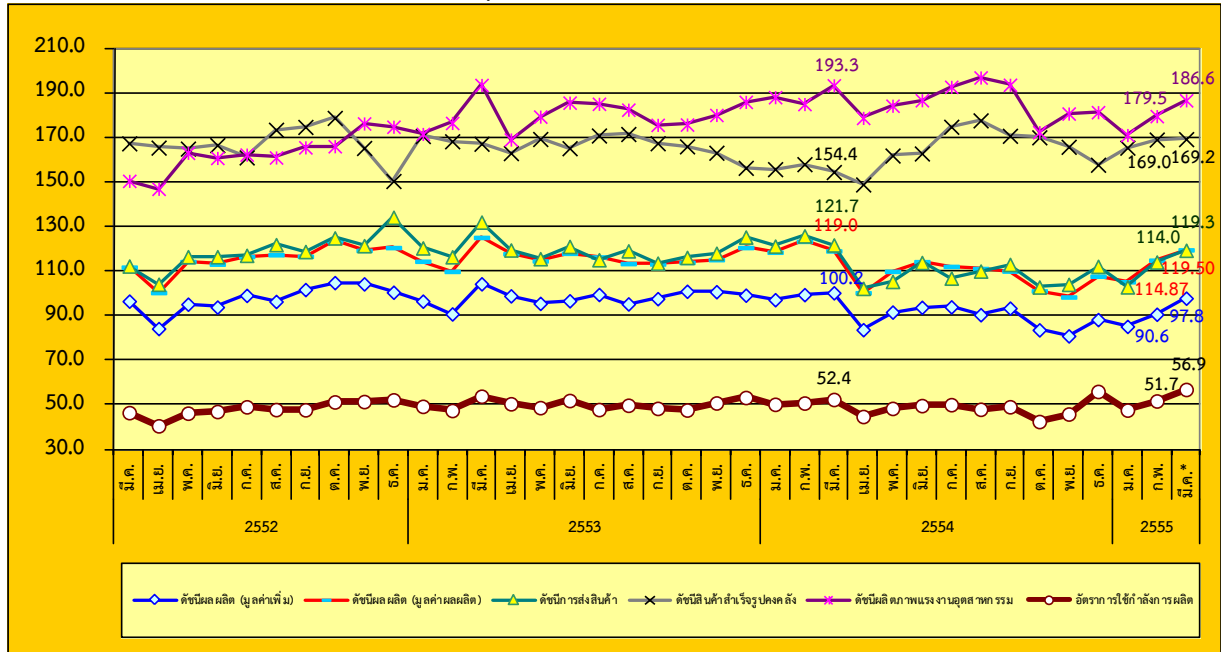
หมายเหตุ : ค่าดัชนี TSSI และ BSI ได้ทำการคำนวณปรับฐาน 100

- ❖ ค่าดัชนีความเชื่อมั่นในภาพรวมของดัชนีทั้ง 4 ภาคธุรกิจ ได้แก่ TSSI BSI CCI และ TISI ปรับตัวเพิ่มขึ้นจากเดือนก่อนโดยค่าดัชนีทั้ง 4 ภาคธุรกิจในเดือนมีนาคม 2555 อยู่ที่ระดับ 105.6 111.0 76.6 และ 102.1 ตามลำดับ
- ❖ ดัชนี TSSI ปรับตัวเพิ่มขึ้นในเดือนมีนาคม 2555 เป็นผลมาจากการบริโภคภายในประเทศ รวมทั้งภาวะเศรษฐกิจมีแนวโน้มที่ดีขึ้น อีกทั้งช่วงเดือนมีนาคมเป็นช่วงเริ่มปิดภาคการศึกษาส่งผลให้ผู้ประกอบการคาดว่าสถานการณ์ด้านการใช้จ่ายและการท่องเที่ยวของประชาชนน่าจะกลับมาคึกคักเพิ่มมากขึ้น
- ❖ ดัชนี BSI ปรับตัวดีขึ้น จากองค์ประกอบด้านผลประกอบการ การผลิต การจ้างงาน การลงทุน ต้นทุนการผลิต และคำสั่งซื้อ แสดงถึงความเชื่อมั่นของผู้ประกอบการต่อภาวะธุรกิจดีขึ้นจากเดือนก่อน แต่ยังคงมีอุปสรรคในการดำเนินธุรกิจได้แก่ การปรับราคาสินค้าทำได้ยาก ต้นทุนการผลิตสูง และความไม่แน่นอนเกี่ยวกับภาวะเศรษฐกิจ
- ❖ ดัชนี CCI ปรับตัวดีขึ้น เนื่องจากการฟื้นตัวของเศรษฐกิจและธุรกิจหลังน้ำท่วมเริ่มปรับตัวดีขึ้นเป็นลำดับ ผู้บริโภคมีความหวังว่าภาวะเศรษฐกิจและรายได้ในอนาคตน่าจะปรับตัวดีขึ้นจากมาตรการกระตุ้นเศรษฐกิจของรัฐบาลและการปรับขึ้นค่าแรงขั้นต่ำ 300 บาท อย่างไรก็ตาม ผู้บริโภคมีความวิตกกังวลต่อปัญหาค่าครองชีพสูงและความไม่แน่นอนทางการเมืองของไทยมากขึ้น
- ❖ ดัชนี TISI ปรับตัวเพิ่มขึ้น จากองค์ประกอบของดัชนีด้านยอดคำสั่งซื้อโดยรวม ยอดขายโดยรวม ปริมาณการผลิต และผลประกอบการ ปรับตัวดีขึ้นต่อเนื่องหลังอุทกภัยที่ผ่านมา แสดงถึงสัญญาณการฟื้นตัวอย่างชัดเจนของภาคอุตสาหกรรม ประกอบกับการเร่งผลิตของอุตสาหกรรมที่เกี่ยวข้องกับการอุปโภคบริโภคเพื่อรองรับอุปสงค์ในช่วงเทศกาลสงกรานต์

ดัชนีผลผลิตอุตสาหกรรม SMEs รายเดือน

❖ ดัชนีผลผลิตอุตสาหกรรม SMEs รายเดือน (ณ เดือนมีนาคม 2555)

ดัชนีผลผลิตอุตสาหกรรม SMEs เดือนมีนาคม 2555



ที่มา : สำนักงานเศรษฐกิจอุตสาหกรรม

ประมวลโดย : สำนักงานส่งเสริมวิสาหกิจขนาดกลางและขนาดย่อม

หมายเหตุ : (*) เป็นดัชนีรวมเบื้องต้นของ 33 อุตสาหกรรม

	เดือนมีนาคม 2555		
	ดัชนี (*)	อัตราการเปลี่ยนแปลงเมื่อเทียบกับเดือนก่อน (%)	อัตราการเปลี่ยนแปลงเมื่อเทียบกับเดือนเดียวกันของปีก่อน (%)
ดัชนีผลผลิต (มูลค่าเพิ่ม)	97.82	7.96	-2.40
ดัชนีผลผลิต (มูลค่าผลผลิต)	119.50	4.04	0.40
ดัชนีการส่งสินค้า	119.33	4.64	-1.96
ดัชนีสินค้าสำเร็จรูปคงคลัง	169.19	0.11	14.41
ดัชนีอัตราส่วนสินค้าสำเร็จรูปคงคลัง	215.89	-1.58	-2.96
ดัชนีแรงงานในภาคอุตสาหกรรม	56.30	1.96	-3.47
ดัชนีผลิตภาพแรงงานอุตสาหกรรม	186.59	3.94	
อัตราการใช้จ่ายการลงทุน	56.86		

ดัชนีผลผลิตอุตสาหกรรม (มูลค่าเพิ่ม) SMEs เดือน มีนาคม 2555 อยู่ที่ระดับ 97.82 เพิ่มขึ้นร้อยละ 7.96

ดัชนีในเดือนมีนาคม 2555 เมื่อเทียบกับเดือนก่อนพบว่า ดัชนีผลผลิตอุตสาหกรรม (มูลค่าเพิ่ม) ดัชนีการส่งสินค้า ดัชนีสินค้าสำเร็จรูปคงคลัง ดัชนีแรงงานในภาคอุตสาหกรรม และดัชนีผลิตภาพแรงงานอุตสาหกรรม เพิ่มขึ้น แต่ดัชนีอัตราส่วนสินค้าสำเร็จรูปคงคลัง ลดลง

ที่มา : สำนักงานเศรษฐกิจอุตสาหกรรม

ประมวลโดย : สำนักงานส่งเสริมวิสาหกิจขนาดกลางและขนาดย่อม

หมายเหตุ : (*) เป็นดัชนีรวมเบื้องต้นของ 33 อุตสาหกรรม

ดัชนีผลผลิตอุตสาหกรรม SMEs รายเดือน

❖ ดัชนีผลผลิตอุตสาหกรรม SMEs เฉลี่ย ระหว่างเดือนมกราคม – มีนาคม 2555 (ณ เดือนมีนาคม 2555)

ดัชนีผลผลิตอุตสาหกรรม SMEs เฉลี่ย เทียบกับช่วงเดียวกันของปีก่อน

	ปี 2554 (ม.ค.-มี.ค.)	ปี 2555* (ม.ค.-มี.ค.)	อัตราการ เปลี่ยนแปลง
ดัชนีผลผลิต (มูลค่าเพิ่ม)	98.92	91.19	-7.81
ดัชนีผลผลิต (มูลค่าผลผลิต)	120.26	113.18	-5.89
ดัชนีการส่งสินค้า	122.63	112.09	-8.60
ดัชนีสินค้าสำเร็จรูปคงคลัง	156.02	167.85	7.58
ดัชนีอัตราส่วนสินค้าสำเร็จรูปคงคลัง	254.24	232.67	-8.49
ดัชนีแรงงานในภาคอุตสาหกรรม	56.11	55.38	-1.30
ดัชนีผลิตภาพแรงงานอุตสาหกรรม	187.85	179.05	-4.69
อัตราการใช้จ่ายการลงทุน	51.10	52.05	1.85

ดัชนีผลผลิตอุตสาหกรรม SMEs (มูลค่าเพิ่ม) เฉลี่ยปี 2555 (ม.ค. – มี.ค.) อยู่ที่ระดับ 91.19 ลดลงร้อยละ 7.81 จากค่าเฉลี่ยปี 2554 (ม.ค. – มี.ค.) ที่อยู่ที่ระดับ 98.92 ส่วนอัตราการใช้จ่ายการลงทุน ค่าเฉลี่ยปี 2555 อยู่ที่ระดับ 52.05 เพิ่มขึ้นร้อยละ 1.85 จากค่าเฉลี่ยปี 2554 อยู่ที่ระดับ 51.10

ที่มา : สำนักงานเศรษฐกิจอุตสาหกรรม

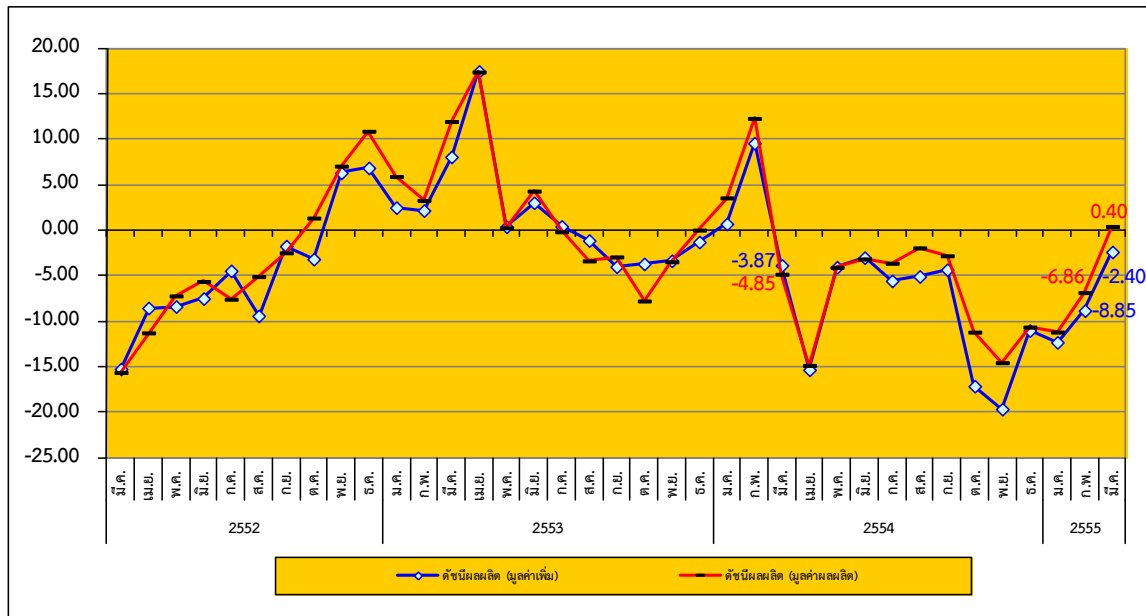
ประมวลโดย : สำนักงานส่งเสริมวิสาหกิจขนาดกลางและขนาดย่อม

หมายเหตุ : (*) เป็นดัชนีรวมเบื้องต้นของ 33 อุตสาหกรรม

ดัชนีผลผลิตอุตสาหกรรม SMEs รายเดือน

❖ ดัชนีผลผลิตอุตสาหกรรม SMEs รายเดือน (ณ เดือนมีนาคม 2555)

อัตราการขยายตัวของดัชนีผลผลิตอุตสาหกรรม SMEs (ณ เดือนมีนาคม 2555) Y-O-Y



ที่มา : สำนักงานเศรษฐกิจอุตสาหกรรม

ประมวลโดย : สำนักงานส่งเสริมวิสาหกิจขนาดกลางและขนาดย่อม

อัตราการขยายตัวของดัชนีผลผลิตถ่วงน้ำหนัก (มูลค่าเพิ่ม) และอัตราการขยายตัวของดัชนีผลผลิตถ่วงน้ำหนัก (มูลค่าผลผลิต) ระหว่าง มีนาคม 2552 – มีนาคม 2555 มีแนวโน้มการปรับตัวที่ เพิ่มขึ้น และขยายตัว เพิ่มขึ้น เมื่อเทียบกับช่วงเดียวกันของปีก่อน

อัตราการขยายตัวของดัชนีผลผลิตถ่วงน้ำหนัก (มูลค่าเพิ่ม) ในเดือนมีนาคม 2555 หดตัวลดลง เมื่อเทียบกับเดือนเดียวกันของปีที่แล้วร้อยละ (2.40) จากร้อยละ (3.87) ในเดือนกุมภาพันธ์ 2554 สำหรับอัตราการขยายตัวของดัชนีผลผลิตถ่วงน้ำหนัก (มูลค่าผลผลิต) ในเดือนมีนาคม 2555 ขยายตัวเพิ่มขึ้นเท่ากับร้อยละ 0.40 แสดงให้เห็นว่า การขยายตัวของดัชนีผลผลิตอุตสาหกรรม SMEs มีการเติบโตที่เพิ่มขึ้น เมื่อเทียบกับช่วงเดียวกันของปีก่อน และเมื่อเทียบกับเดือนก่อนมีการขยายตัวเพิ่มขึ้นเช่นกัน

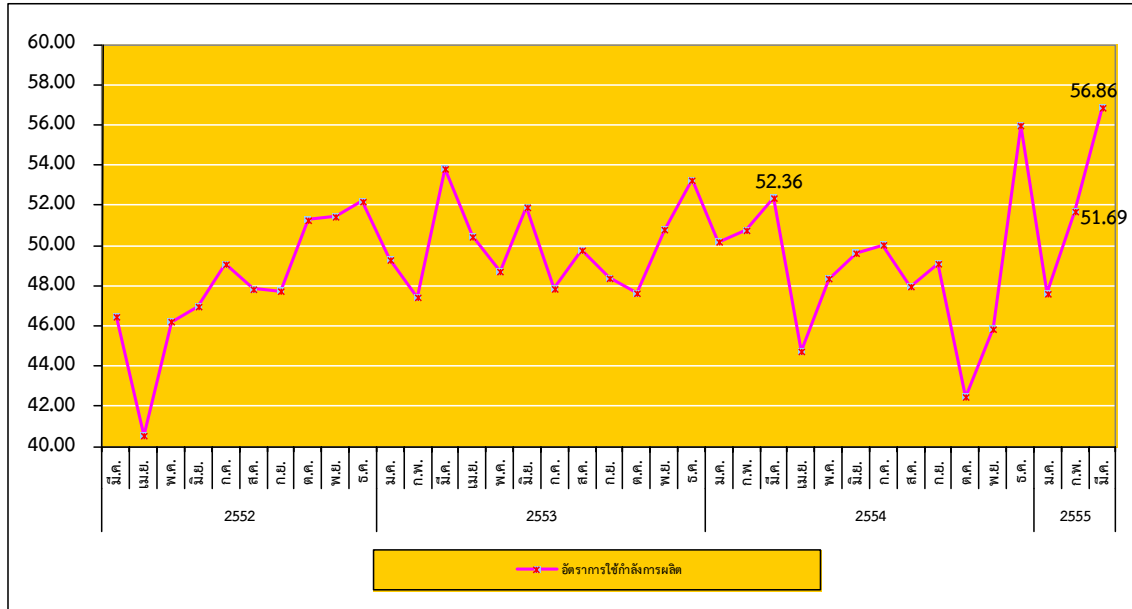
โดยในภาพรวมเป็นการขยายตัวเพิ่มขึ้นจากเดือนก่อนเนื่องมาจากการเพิ่มขึ้นของกลุ่มการผลิต เครื่องเพชรพลอยและรูปพรรณและของที่เกี่ยวข้อง การผลิตผลิตภัณฑ์ทางเภสัชกรรม เคมีภัณฑ์ที่ใช้รักษาโรคและผลิตภัณฑ์ที่ทำจากสมุนไพร

การผลิตกระเป๋าเดินทาง กระเป๋าถือและสิ่งที่คล้ายกัน อานม้าและเครื่องเทียมลาก การผลิตเนื้อสัตว์และผลิตภัณฑ์จากเนื้อสัตว์ และการผลิตผลิตภัณฑ์โลหะประดิษฐ์อื่นๆ ซึ่งมิได้จัดประเภทไว้ในที่อื่น เป็นต้น

ดัชนีผลผลิตอุตสาหกรรม SMEs รายเดือน

❖ ดัชนีผลผลิตอุตสาหกรรม SMEs รายเดือน (ณ เดือนมีนาคม 2555)

อัตราการใช้จ่ายกำลังการผลิตของอุตสาหกรรม SMEs (มีนาคม 2552 – มีนาคม 2555)



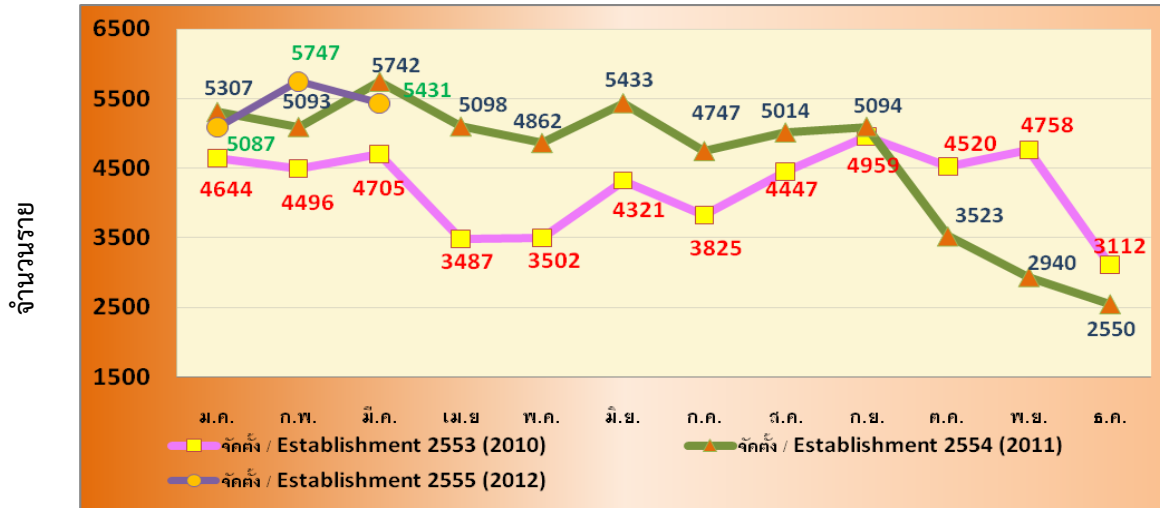
ที่มา : สำนักงานเศรษฐกิจอุตสาหกรรม
 ประมวลโดย : สำนักงานส่งเสริมวิสาหกิจขนาดกลางและขนาดย่อม

อัตราการใช้จ่ายกำลังการผลิต (Capacity Utilization) สะท้อนถึงอัตราการใช้ทรัพยากรในการผลิตสินค้า โดยแนวโน้มและการเคลื่อนไหวของอัตราการใช้จ่ายกำลังการผลิตของ SMEs ระหว่าง มีนาคม 2552 – มีนาคม 2555 มีแนวโน้มเพิ่มขึ้น โดยในเดือนมีนาคม 2555 อัตราการใช้จ่ายกำลังการผลิตปรับตัวเพิ่มขึ้นจากเดือนกุมภาพันธ์ 2555 ซึ่งเท่ากับ 51.69 มาเป็น 56.86 ในเดือนมีนาคม 2555 ซึ่งอัตราการใช้จ่ายกำลังการผลิตยังคงปรับตัวอยู่ในระดับสูงกว่าช่วงเดียวกันของปีก่อนที่เท่ากับ 52.36

การจัดตั้งและยกเลิกกิจการ ประจำเดือนมีนาคม 2555

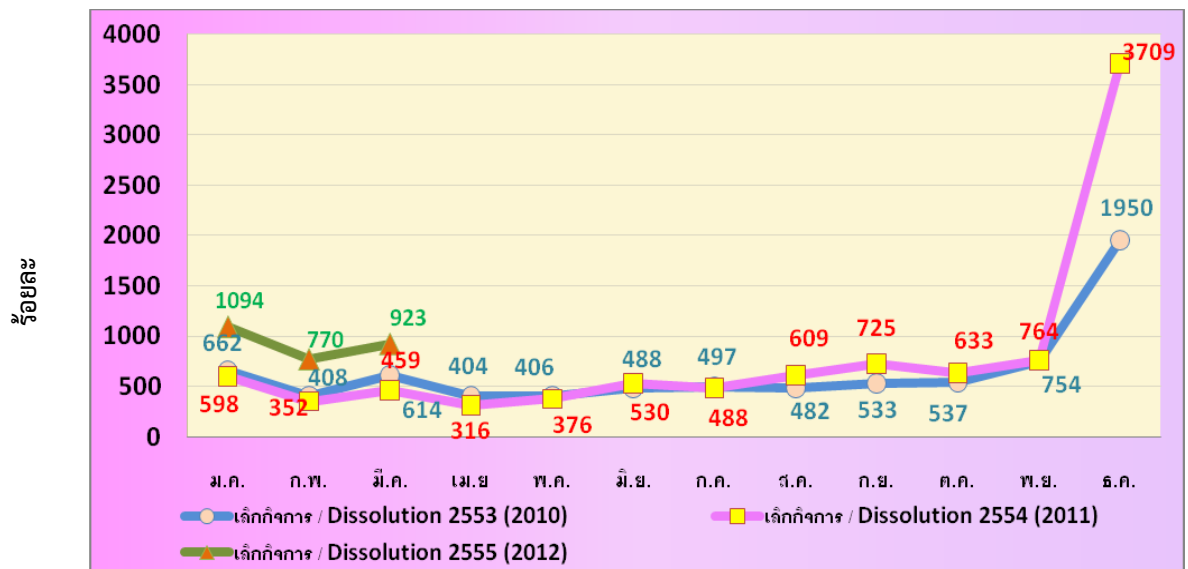
❖ การจัดตั้งและยกเลิกกิจการ

การจัดตั้งกิจการ รายเดือน (มกราคม 2553 – มีนาคม 2555)



ที่มา : กรมพัฒนาธุรกิจการค้า
ประมวลผลโดย สำนักงานส่งเสริมวิสาหกิจขนาดกลางและขนาดย่อม

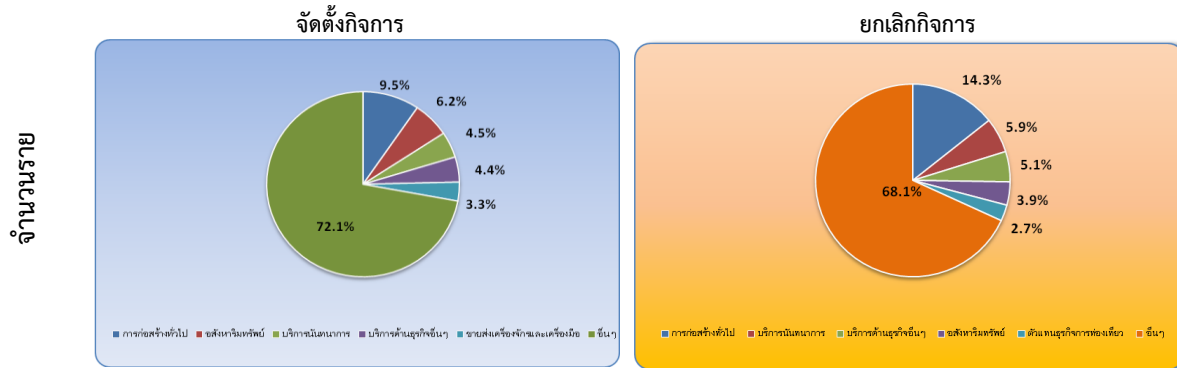
การยกเลิกกิจการ รายเดือน (มกราคม 2553 – มีนาคม 2555)



ที่มา : กรมพัฒนาธุรกิจการค้า
ประมวลผลโดย สำนักงานส่งเสริมวิสาหกิจขนาดกลางและขนาดย่อม

การจัดตั้งและยกเลิกกิจการ

การจัดตั้งและสิ้นสภาพกิจการ รายเดือน (เดือนมีนาคม 2555)



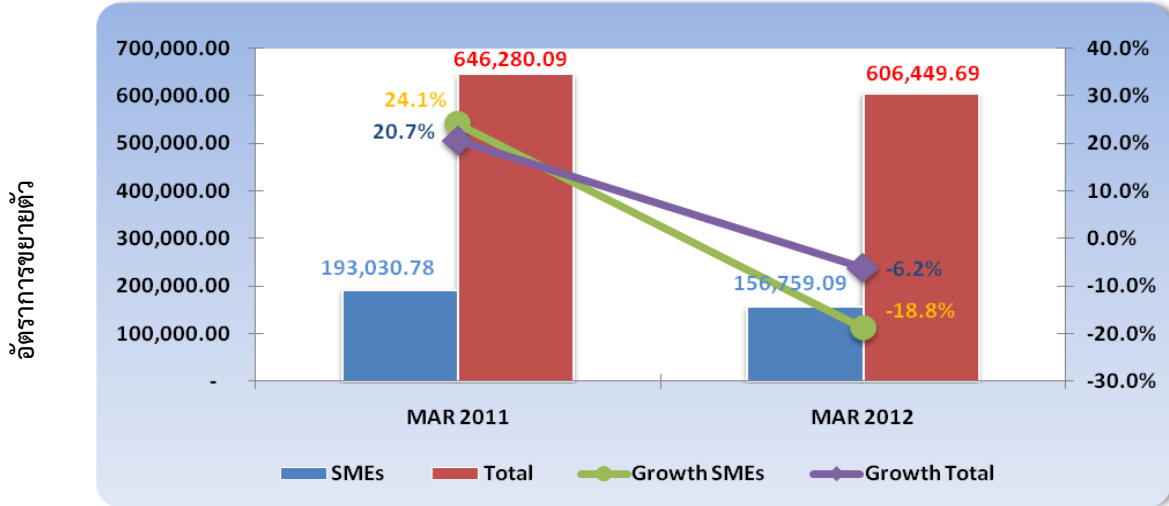
ที่มา : กรมพัฒนาธุรกิจการค้า ประมวลผลโดย สำนักงานส่งเสริมวิสาหกิจขนาดกลางและขนาดย่อม

การจัดตั้งและยกเลิกกิจการเดือนมีนาคม 2555 มีกิจการที่จัดตั้งใหม่ในเดือนนี้จำนวน 5,742 ราย มีการเลิกกิจการจำนวน 923 ราย โดยกิจการใหม่ที่จัดตั้งอยู่ใน ประเภทธุรกิจก่อสร้างทั่วไป ร้อยละ 9.5 รองลงมาอยู่ใน ประเภทธุรกิจอสังหาริมทรัพย์ ร้อยละ 6.2 ส่วนการยกเลิกกิจการนั้น จะอยู่ในประเภทธุรกิจการก่อสร้างทั่วไป ร้อยละ 14.3 รองลงมาอยู่ใน บริการนันทนาการ ร้อยละ 5.9

การค้าระหว่างประเทศของประเทศ และวิสาหกิจขนาดกลางและขนาดย่อม

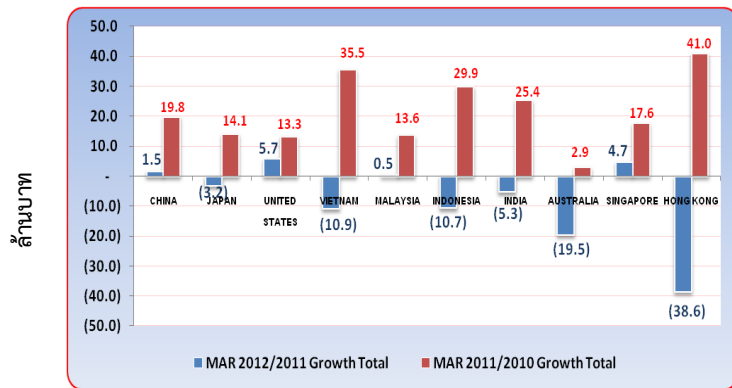
❖ การส่งออกของประเทศ

มูลค่าและอัตราการขยายตัวของการส่งออกของประเทศและ SMEs (เดือนมีนาคม 2555)



ที่มา : กรมศุลกากร ประมวลผลโดย สำนักงานส่งเสริมวิสาหกิจขนาดกลางและขนาดย่อม

อัตราการขยายตัวการส่งออกของประเทศ (เดือนมีนาคม 2555)



ที่มา : กรมศุลกากร
ประมวลผลโดย สำนักงานส่งเสริมวิสาหกิจขนาดกลางและขนาดย่อม

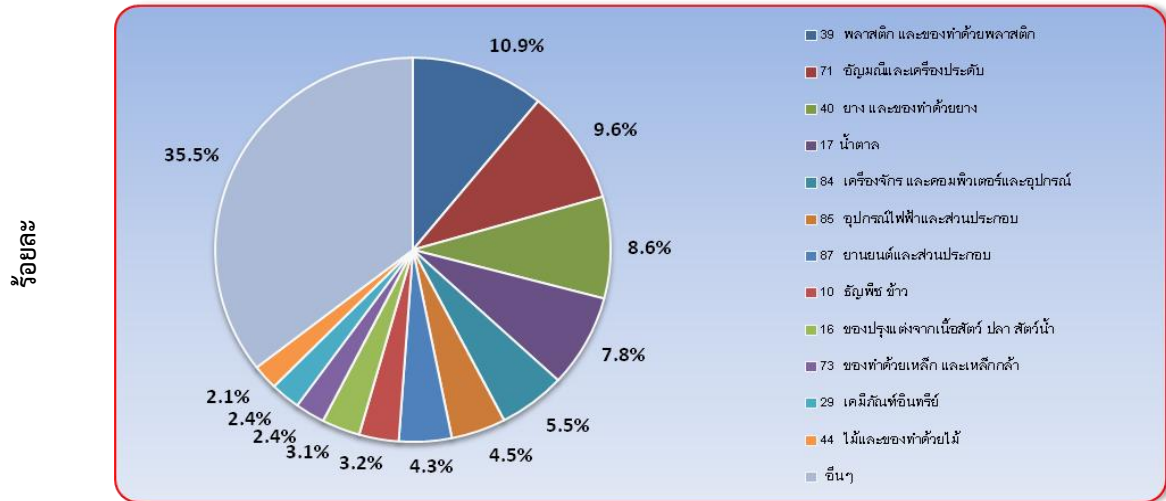
ส่วนสินค้า ส่งออก ที่สำคัญของประเทศ ในเดือน มีนาคม 2555 ได้แก่สินค้าในหมวด เครื่องจักร และคอมพิวเตอร์และอุปกรณ์ รองลงมา ได้แก่ หมวด อุปกรณ์ไฟฟ้าและส่วนประกอบ และหมวด ยานยนต์และส่วนประกอบ เป็นต้น

การส่งออกของประเทศเดือน มีนาคม 2555 มีมูลค่าการส่งออกอยู่ที่ 606,449.69 ล้านบาท หดตัวลงจากเดือนเดียวกันของปีก่อนร้อยละ 6.2 แต่ขยายตัวเพิ่มขึ้น จากเดือนที่ผ่านมา เนื่องจากการส่งออกของไทย ยังเป็น อยู่ในทิศทางที่ฟื้นตัวอย่างต่อเนื่อง ภายหลังได้รับผลกระทบจากการเกิดอุทกภัย โดยมีแรงขับเคลื่อนสำคัญจากการที่หลายอุตสาหกรรมเริ่มฟื้นตัว และกลับมาทำการผลิตได้ในระดับหนึ่ง โดยประเทศคู่ค้ามีการขยายตัวสูงได้แก่ ประเทศสหรัฐอเมริกา ซึ่งในเดือนนี้มีการขยายตัวสูง ขึ้นเล็กน้อยเพียงร้อยละ 5.7 ประเทศจีน มีการขยายตัวน้อยมากเพียง ร้อยละ 1.5 ส่วน ประเทศ ญี่ปุ่น กลับหดตัวลงเล็กน้อย ร้อยละ 3.2 สำหรับประเทศคู่ค้าสำคัญในกลุ่มอาเซียน ที่มีอัตราการขยายตัว สูงสุด ได้แก่ ประเทศ สิงคโปร์ ซึ่งขยายตัว ร้อยละ 4.7 ส่วนประเทศ มาเลเซีย มีการขยายตัว เพียง ร้อยละ 0.5 เท่านั้น

การค้าระหว่างประเทศของวิสาหกิจขนาดกลางและขนาดย่อม

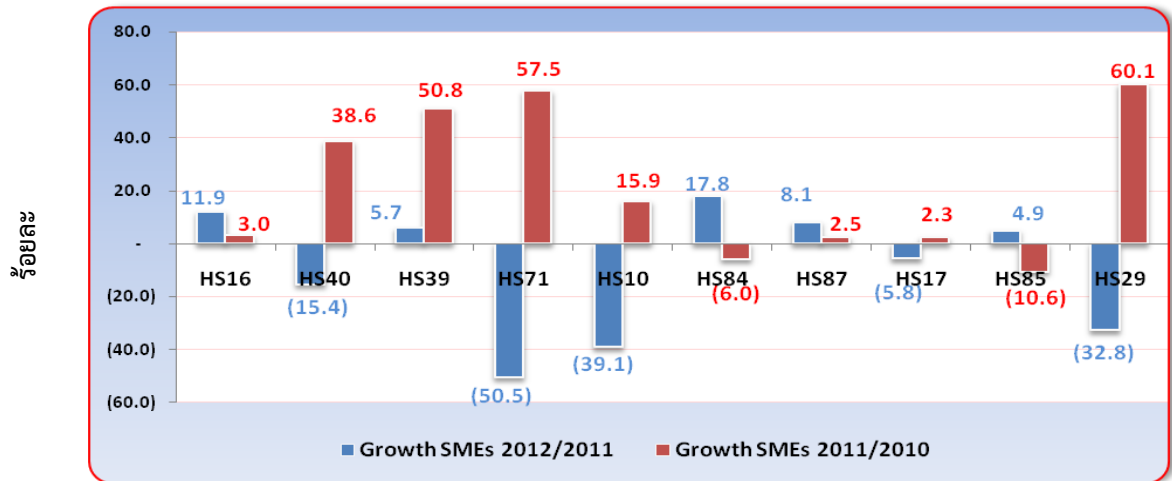
❖ การส่งออกของวิสาหกิจขนาดกลางและขนาดย่อม

สัดส่วนมูลค่าการส่งออกของวิสาหกิจขนาดกลางและขนาดย่อม จำแนกสินค้าสำคัญ(เดือนมีนาคม 2555)



ที่มา : กรมศุลกากร ประมวลผลโดย สำนักงานส่งเสริมวิสาหกิจขนาดกลางและขนาดย่อม

อัตราการขยายตัวของวิสาหกิจขนาดกลางและขนาดย่อมจำแนกตามหมวดสินค้าสำคัญ (เดือนมีนาคม 2555)

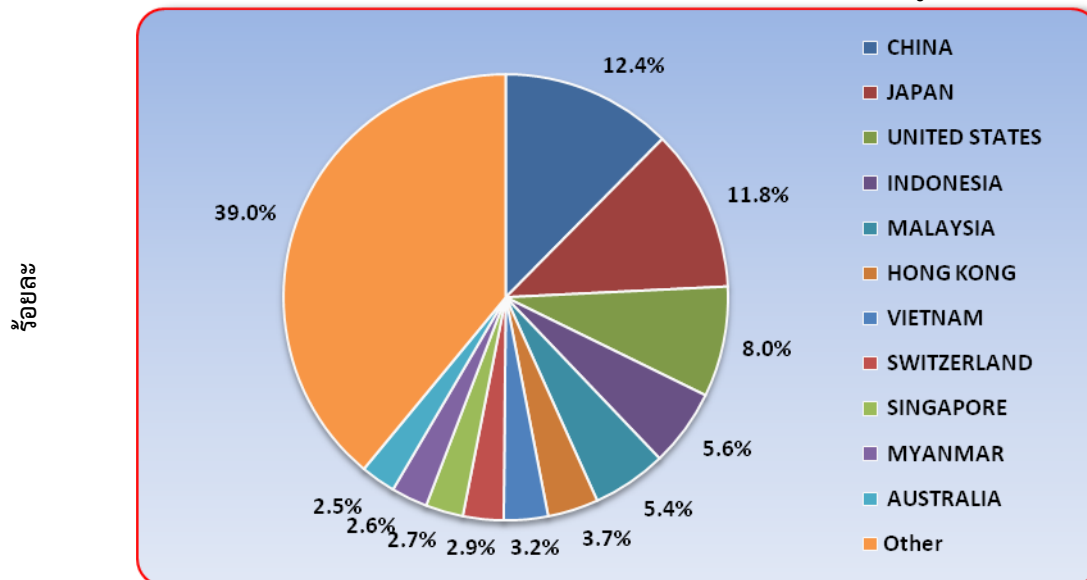


ที่มา : กรมศุลกากร ประมวลผลโดย สำนักงานส่งเสริมวิสาหกิจขนาดกลางและขนาดย่อม

สัดส่วนของการส่งออกของ SMEs เดือนมีนาคม 2555 จำแนกหมวดสินค้าสำคัญ พบว่า สินค้าที่มีสัดส่วนสูงที่สุดอยู่ในหมวดพลาสติก และของทำด้วยพลาสติก มีสัดส่วนร้อยละ 10.9 รองลงมาอยู่ในหมวดอัญมณี และเครื่องประดับ และหมวดยาง และของทำด้วยยาง มีสัดส่วนร้อยละ 9.6 และ 8.6 ตามลำดับ ส่วนสินค้าอุตสาหกรรมเช่น เครื่องจักร และคอมพิวเตอรฺ์และอุปกรณ์ มีสัดส่วนอยู่ที่ร้อยละ 4.5 ส่วนหมวดสินค้าสำคัญที่มีอัตราการขยายตัวสูงเมื่อเทียบกับเดือนเดียวกันของปีก่อน ได้แก่ หมวดเครื่องจักร และคอมพิวเตอรฺ์และอุปกรณ์ ซึ่งมีอัตราการขยายตัวร้อยละ 17.8 รองลงมาคือ หมวดของปรุงแต่งจากเนื้อสัตว์ ปลา สัตว์น้ำ และหมวดยานยนต์ และส่วนประกอบ เป็นต้น

การค้าระหว่างประเทศของวิสาหกิจขนาดกลางและขนาดย่อม

สัดส่วนการส่งออกของวิสาหกิจขนาดกลางและขนาดย่อม จำแนกตามประเทศคู่ค้า (เดือนมีนาคม 2555)



ที่มา : กรมศุลกากร ประมวลผลโดย สำนักงานส่งเสริมวิสาหกิจขนาดกลางและขนาดย่อม

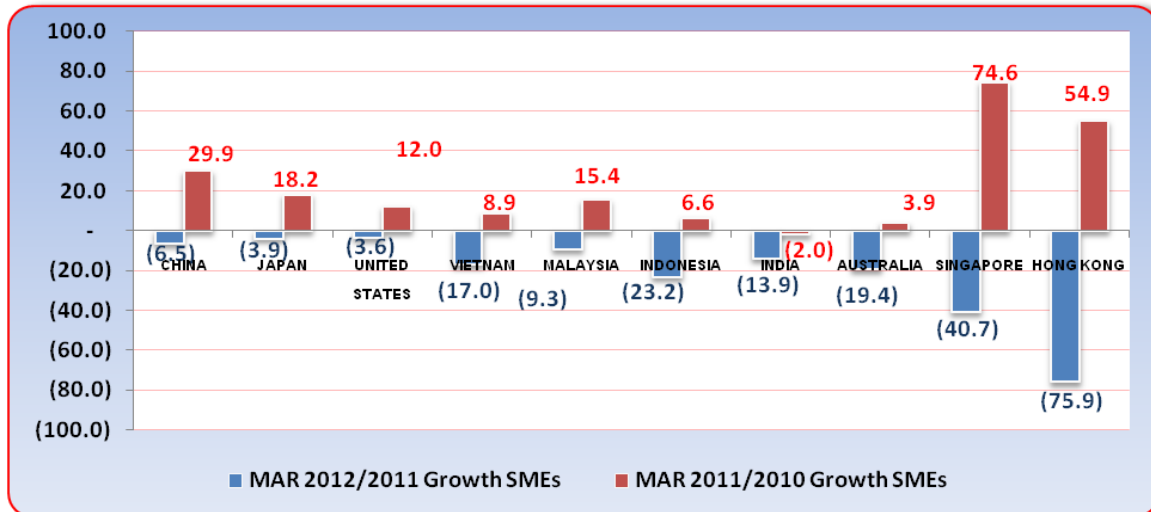
❖ การส่งออกของวิสาหกิจขนาดกลางและขนาดย่อม

การส่งออกของ SMEs เดือนมีนาคม 2555 จำแนกตามประเทศการส่งออก พบว่าสัดส่วนของการส่งออกไปยังประเทศจีน มีสัดส่วนสูงที่สุดคิดเป็นร้อยละ 12.4 รองลงมาได้แก่ประเทศญี่ปุ่น และประเทศสหรัฐอเมริกา คิดเป็นร้อยละ 11.8 และ 8.0 ตามลำดับ นอกจากนี้ การค้าในประเทศอาเซียน เช่น มาเลเซีย เวียดนาม อินโดนีเซีย ฟิลิปปินส์ ก็ยังมีบทบาทสำคัญอย่างมากเช่นเดียวกัน โดยที่ประเทศอินโดนีเซีย มีสัดส่วนในการส่งออกสูงสุดในกลุ่มประเทศอาเซียน คิดเป็นร้อยละ 5.6 รองลงมาได้แก่ประเทศมาเลเซีย คิดเป็นสัดส่วนร้อยละ 5.4

การค้าระหว่างประเทศของวิสาหกิจขนาดกลางและขนาดย่อม

❖ การส่งออกของวิสาหกิจขนาดกลางและขนาดย่อม

อัตราการขยายตัวจำแนกประเทศที่สำคัญ (เดือนมีนาคม 2555)



ที่มา : กรมศุลกากร

ประมวลผลโดย สำนักงานส่งเสริมวิสาหกิจขนาดกลางและขนาดย่อม

การส่งออกของ SMEs จำแนกประเทศคู่ค้าที่สำคัญ พบว่ามีมูลค่าการส่งออก หดตัวลงในทุกตลาดที่เป็นประเทศคู่ค้า โดยในเดือนมีนาคม 2555 ประเทศจีน มีมูลค่าการส่งออกหดตัวลงจากเดือนเดียวกันของปีก่อนร้อยละ 6.5 ส่วนประเทศญี่ปุ่น มีมูลค่าการส่งออกหดตัวลงจากเดือนเดียวกันของปีก่อนร้อยละ 3.9 ประเทศสหรัฐอเมริกา มีมูลค่าการส่งออกหดตัวลงจากปีก่อนร้อยละ 3.6 และเมื่อพิจารณาในประเทศในโซนเอเชีย อย่างเช่น ประเทศอินโดนีเซีย จะมียอดมูลค่าการส่งออกหดตัวลงจากปีที่ผ่านมา ถึงร้อยละ 23.2 จากปัญหาอุทกภัยทางธรรมชาติที่กำลังส่งผลกระทบต่อตรงต่อการส่งมอบสินค้า อีกทั้งความต้องการในตลาดโลกเริ่มจะหดตัวลงอีกครั้งตามแรงปัญหาจากวิกฤติหนี้ยุโรป

การส่งออกของ SMEs รายประเทศ พบว่า ประเทศญี่ปุ่นมีมูลค่าการส่งออกหดตัวลงร้อยละ 3.9 จากเดือนเดียวกันของปีก่อน ซึ่งสินค้าสำคัญที่หดตัวสูง ได้แก่ หมวด ยาง และของทำด้วยยาง ส่วนสินค้าสำคัญที่มีการขยายตัว ได้แก่ หมวดเครื่องแต่งกาย และหมวดอุปกรณ์ไฟฟ้าและส่วนประกอบ เป็นต้น ส่วนสภาวะการส่งออกในตลาดสหรัฐอเมริกามีมูลค่าการส่งออกหดตัวลงร้อยละ 3.6 เมื่อเทียบกับเดือนเดียวกันของปีก่อน โดย หมวดสินค้าสำคัญที่มีการขยายตัวสูง ได้แก่ หมวดเครื่องแต่งกาย และหมวดพลาสติก และของทำด้วยพลาสติก คิดเป็นร้อยละ 4.3 เท่ากัน ที่สำคัญสินค้าสินค้าอุตสาหกรรม เช่น เครื่องจักร และคอมพิวเตอร์และอุปกรณ์ กลับมีทิศทางหดตัวลง ซึ่งแสดงให้เห็นว่า เศรษฐกิจสหรัฐอเมริกายังไม่ฟื้นตัวจากปัญหาจากวิกฤติทางการเงินอย่างชัดเจน ส่วนสภาวะการส่งออกในตลาดจีน พบว่ามีมูลค่าการส่งออก หดตัวลงร้อยละ 6.5 ซึ่งหมวดสินค้าสำคัญที่มีการขยายตัวสูง ได้แก่ หมวดผลไม้ และลูกไม้ที่บริโภคได้ รองลงมาคือ หมวดพลาสติก และของทำด้วยพลาสติก และหมวดไม้ และของทำด้วยไม้ ตามลำดับ