

รายงานสถานการณ์วิสาหกิจขนาดกลางและขนาดย่อม ประจำเดือนเมษายน 2556

บทสรุปผู้บริหาร

ภาวะเศรษฐกิจวิสาหกิจขนาดกลางและขนาดย่อม ด้านธุรกิจภาคการค้าและบริการ โดยดัชนีความเชื่อมั่นภาคการค้าและบริการ เดือนมีนาคม 2556 พบว่า มีค่าดัชนี 55.0 ปรับตัวเพิ่มขึ้นจาก 46.1 ในเดือนก่อน โดยองค์ประกอบปรับตัวเพิ่มขึ้นได้แก่ ยอดจำหน่าย ต้นทุน การลงทุนและกำไร เป็นผลมาจากจะเข้าสู่ช่วงเทศกาลสงกรานต์ซึ่งถือเป็นเทศกาลท่องเที่ยวที่สำคัญของไทย ซึ่งในปีที่รัฐบาลได้ประกาศวันหยุดเพิ่มเติมส่งผลให้เทศกาลสงกรานต์ปีนี้มีวันหยุดยาวเพิ่มมากขึ้นส่งผลให้ในปีประชาชนมีการเดินทางท่องเที่ยว และเดินทางกลับภูมิลำเนามากขึ้นในช่วงเทศกาลสงกรานต์ นอกจากนี้สถานการณ์ด้านการท่องเที่ยวในภาพรวมยังคงมีความคึกคักต่อเนื่อง

เมื่อเปรียบเทียบดัชนีความเชื่อมั่น 4 ภาคธุรกิจ ระหว่าง ดัชนีความเชื่อมั่นผู้ประกอบการภาคการค้าและบริการ(TSSI) ดัชนีความเชื่อมั่นภาคอุตสาหกรรม(TISI) ดัชนีความเชื่อมั่นทางธุรกิจ(BSI) และดัชนีความเชื่อมั่นผู้บริโภค(CCI) พบว่า ดัชนี TISI มีการปรับตัวลดลงจากเดือนก่อน ขณะที่ดัชนี TSSI CCI BSI กลับมีการปรับตัวเพิ่มขึ้นจากเดือนก่อน เนื่องจากผู้ประกอบการมีความกังวลต่อปัจจัยแวดล้อมทางเศรษฐกิจที่ส่งผลต่อการประกอบการ โดยต้นทุนการผลิตปรับตัวสูงขึ้น รวมทั้งการแข็งค่าของเงินบาทและราคาพลังงานที่อยู่ในระดับสูง ตลอดจนสถานการณ์ภัยแล้งในพื้นที่ภาคเหนือและอีสาน

ส่วนภาคอุตสาหกรรม ดัชนีผลผลิตอุตสาหกรรมมีค่าดัชนี (มูลค่าเพิ่ม) เดือนมีนาคม 2556 อยู่ที่ 86.5 ปรับตัวเพิ่มขึ้นเมื่อเทียบกับเดือนเดียวกันของปีก่อน ร้อยละ 9.1 ส่วนอัตราการใช้กำลังการผลิตมีค่าดัชนีอยู่ที่ 47.4 ลดลงจากช่วงเดียวกันของปีก่อน ซึ่งมีดัชนีอยู่ที่ 51.1

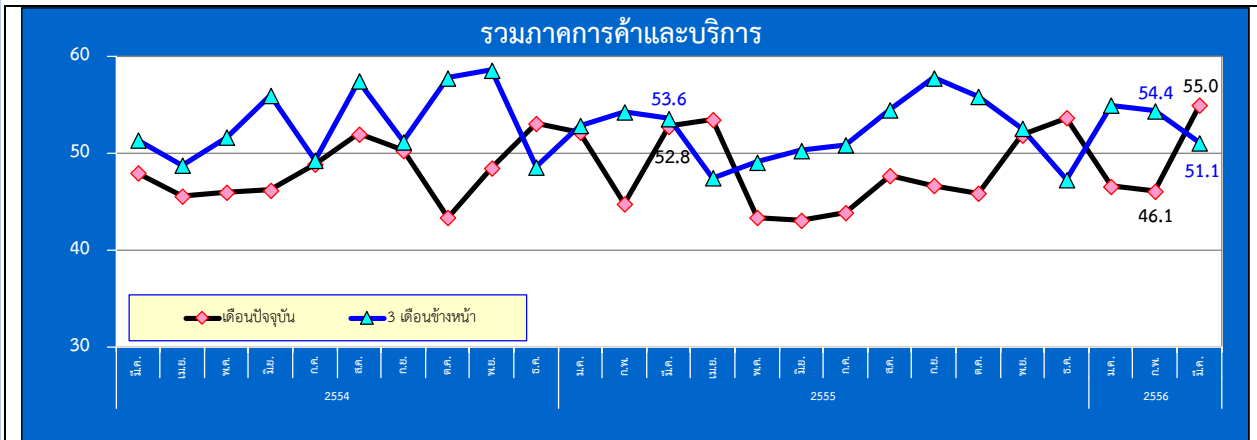
การจัดตั้งและสิ้นสภาพกิจการเดือนมีนาคม 2556 พบว่า ในส่วนการจัดตั้งกิจการใหม่จำนวน 5,753 ราย ขยายตัวจากเดือนเดียวกันของปีก่อน ร้อยละ 5.9 ส่วนการยกเลิกกิจการมีจำนวน 831 ราย หดตัวลงจากเดือนเดียวกันของปีก่อน ร้อยละ 10.0

เมื่อพิจารณาด้าน การส่งออกเดือน มีนาคม 2556 พบว่า SMEs มีมูลค่าการส่งออก 168,304.90 ล้านบาท ขยายตัวร้อยละ 20.6 เมื่อเทียบกับเดือนเดียวกันของปีก่อน และขยายตัวเพียงร้อยละ 1.6 เมื่อเทียบกับเดือนก่อนหน้า โดยสินค้าสำคัญที่มีการขยายตัวของการส่งออกสูง ได้แก่ อัญมณี และเครื่องประดับ ส่วนตลาดสำคัญที่มีการขยายตัวการส่งออกสูง ได้แก่ ยองกง สิงคโปร์ และอินโดนีเซีย ตามลำดับ

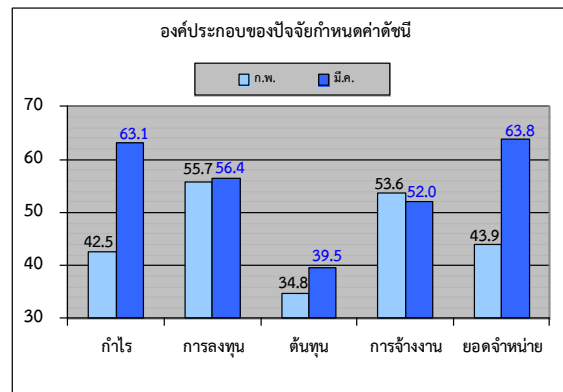


ดัชนีความเชื่อมั่นผู้ประกอบการภาคการค้าและบริการรายเดือน (TSSI)

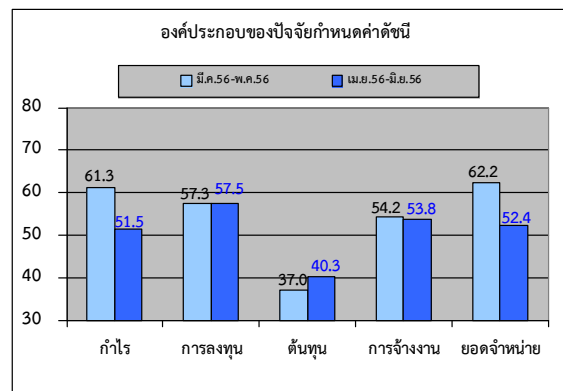
❖ ความเชื่อมั่น TSSI (SMEs) ประจำเดือนมีนาคม ปี 2556



❖ ดัชนี TSSI SMEs ภาคการค้าและบริการ มีนาคม 2556 เท่ากับ 55.0 ปรับตัวเพิ่มขึ้นจาก 46.1 ในเดือนก่อน โดยองค์ประกอบ ปรับตัวเพิ่มขึ้นได้แก่ ยอดจำหน่าย ต้นทุน การลงทุน และกำไร เป็นผลมาจาก จะเข้าสู่ช่วงเทศกาลสงกรานต์ซึ่งถือเป็นเทศกาลท่องเที่ยวที่สำคัญของไทย ซึ่งในปีรัฐบาลได้ประกาศวันหยุดเพิ่มเติมส่งผลให้เทศกาลสงกรานต์ปีนี้มีวันหยุดยาวเพิ่มมากขึ้น ส่งผลให้ในปีประชาชนมีการเดินทางท่องเที่ยว และเดินทางกลับภูมิลำเนามากขึ้นในช่วงเทศกาลสงกรานต์ นอกจากนี้สถานการณ์ด้านการท่องเที่ยวในภาพรวมยังคงมีความคึกคักต่อเนื่อง

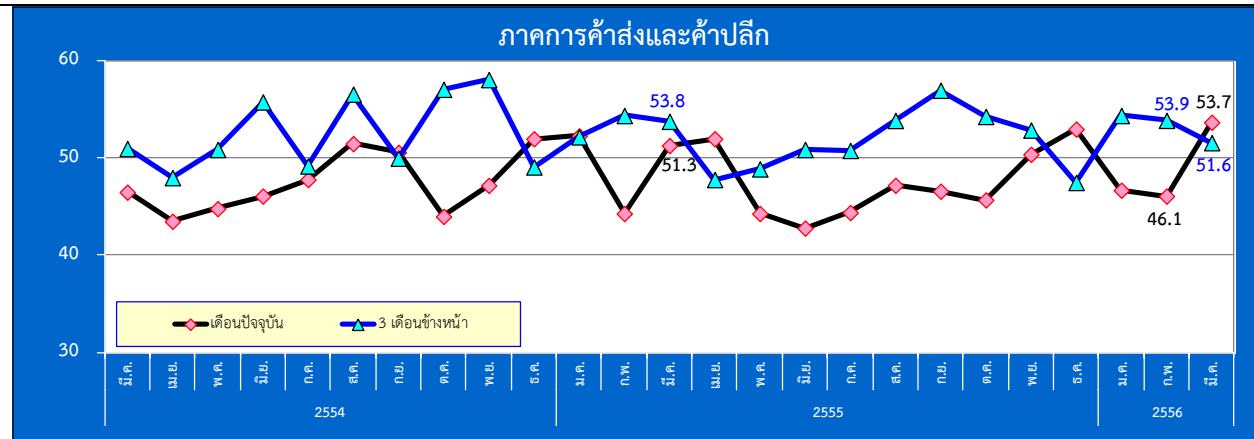


❖ ดัชนีคาดการณ์ 3 เดือนปรับตัวลดลงจากเดือนก่อนที่ระดับ 54.4 มาอยู่ที่ระดับ 51.1 โดยเป็นการปรับตัวลดลง ขององค์ประกอบด้านยอดจำหน่าย การจ้างงานและกำไร เป็นหลัก

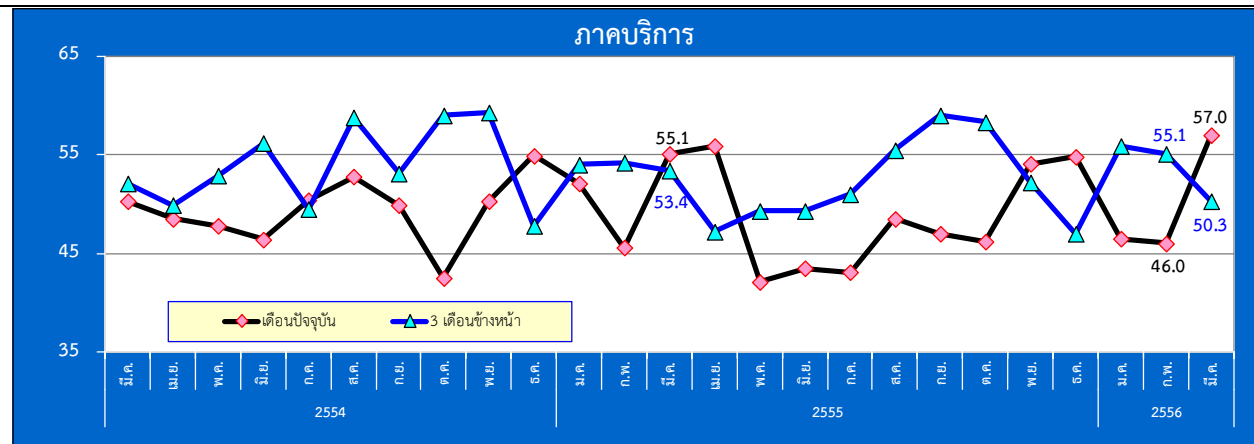


ดัชนีความเชื่อมั่นผู้ประกอบการภาคการค้าและบริการรายเดือน (TSSI)

❖ ความเชื่อมั่น TSSI (SMEs) ประจำเดือนมีนาคม 2556



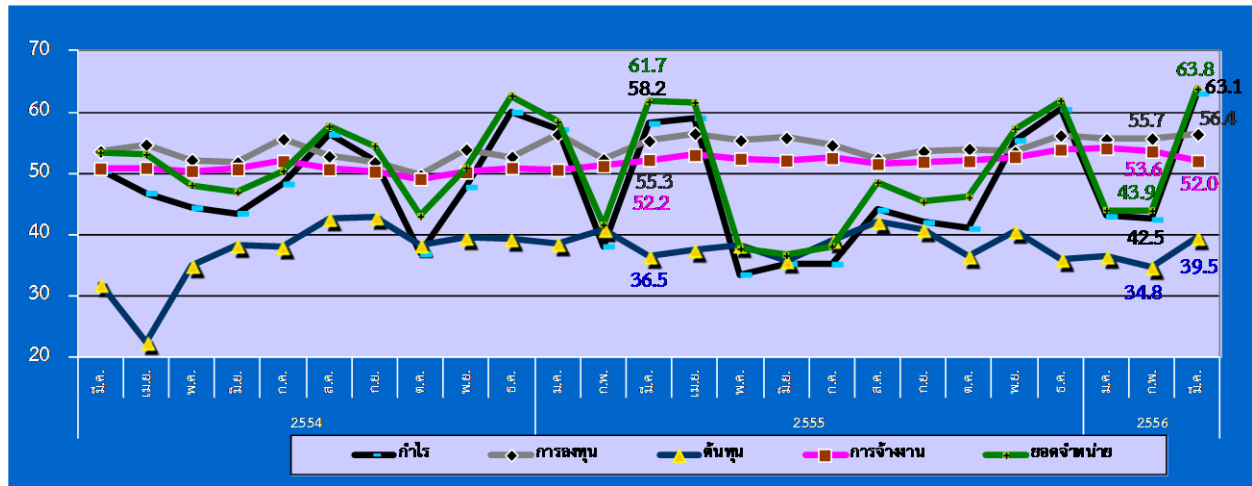
ดัชนี TSSI SMEs ภาคการค้าส่งและค้าปลีก มีนาคม 2556 เท่ากับ 53.7 ปรับตัวเพิ่มขึ้นจาก 46.1 ในเดือนก่อน ซึ่งปรับตัวเพิ่มขึ้นขององค์ประกอบ ด้านกำไร การลงทุน ต้นทุนและยอดจำหน่าย ในส่วนภาคการค้าส่ง มีนาคม 2556 อยู่ในระดับเพิ่มขึ้นเท่ากับ 51.8 จากระดับ 47.8 ในเดือนก่อน สาขาธุรกิจปรับตัวเพิ่มขึ้น ได้แก่ ค้าส่งวัสดุก่อสร้าง เนื่องจากสถานการณ์ด้านการลงทุนในภาพรวมมีการขยายตัวอย่างต่อเนื่อง สำหรับภาคการค้าปลีก มีนาคม 2556 เท่ากับ 54.3 เพิ่มขึ้นจาก 45.5 สาขาธุรกิจที่เพิ่มขึ้น ได้แก่ ค้าปลีกน้ำมัน เนื่องจากผลของมาตรการคั้นภาษีรถยนต์คันแรก และจะเข้าสู่ช่วงเทศกาลสงกรานต์ส่งผลให้มีการเดินทางและการขนส่งเพิ่มมากขึ้นในระยะนี้



ดัชนี TSSI SMEs ภาคบริการ มีนาคม 2556 เท่ากับ 57.0 ปรับตัวเพิ่มขึ้นจาก 46.0 ในเดือนก่อน ซึ่งเป็นการปรับตัวเพิ่มขึ้นขององค์ประกอบ ด้านกำไร การลงทุน ต้นทุนและยอดจำหน่าย และเมื่อเปรียบเทียบกับปีก่อน ดัชนีอยู่ในระดับที่เพิ่มขึ้น โดยสาขาธุรกิจที่เพิ่มขึ้น ได้แก่ การขนส่งสินค้าและขนส่งมวลชน เนื่องจากจะเข้าสู่ช่วงเทศกาลสงกรานต์ ซึ่งในปีนี้มีรัฐบาลได้ประกาศวันหยุดเพิ่มเติมส่งผลให้เทศกาลสงกรานต์ปีนี้วันหยุดยาวเพิ่มมากขึ้น ส่งผลให้สถานการณ์ด้านการขนส่งสินค้าและขนส่งมวลชนเริ่มกลับมาคึกคักเพิ่มมากขึ้นในเดือนนี้

ดัชนีความเชื่อมั่นผู้ประกอบการภาคการค้าและบริการรายเดือน (TSSI)

❖ ความเชื่อมั่น TSSI (SMEs) แยกตามองค์ประกอบธุรกิจปี (มีนาคม 2554 - มีนาคม 2556)

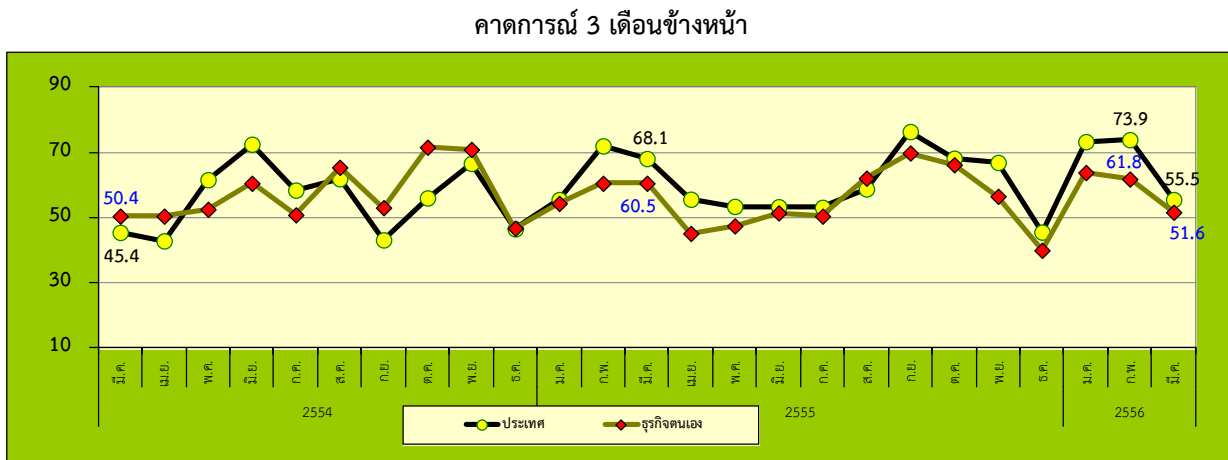
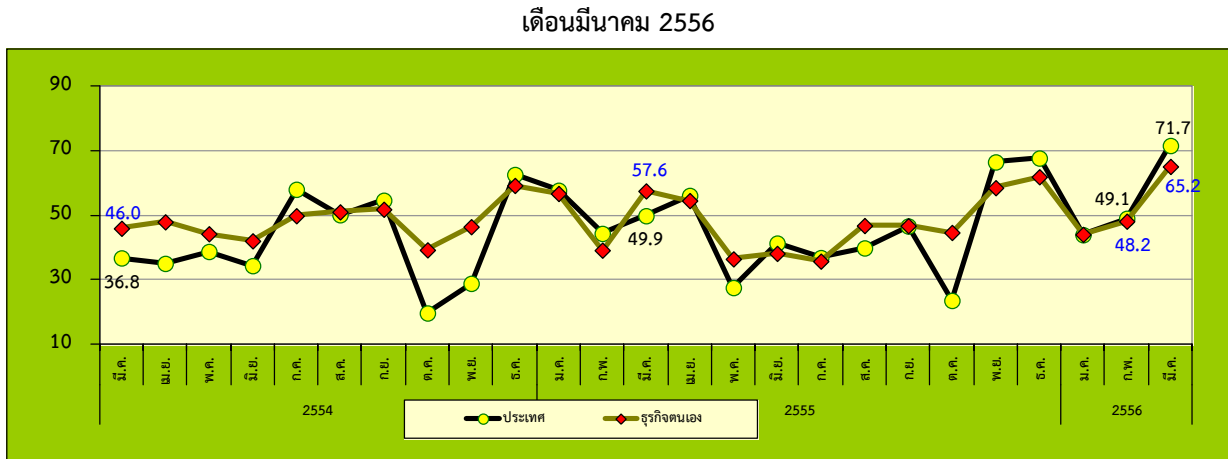


- ❖ องค์ประกอบของดัชนีในปัจจุบันที่ปรับตัวเพิ่มขึ้น ได้แก่ ดัชนีด้านกำไร การลงทุน ต้นทุนและยอดจำหน่าย โดยค่าดัชนีที่ปรับตัวเพิ่มขึ้นจากเดือนกุมภาพันธ์ 2556 อยู่ที่ระดับ 63.1 56.4 39.5 และ 63.8 ตามลำดับ
- ❖ องค์ประกอบของดัชนีที่ปรับตัวเพิ่มขึ้นในระดับลดลง ได้แก่ การจ้างงานดัชนีด้านการจ้างงาน อยู่ที่ระดับ 52.0

ที่มา : รายงานดัชนีความเชื่อมั่นผู้ประกอบการภาคการค้าและบริการ เดือนมีนาคม 2556

ดัชนีความเชื่อมั่นผู้ประกอบการภาคการค้าและบริการรายเดือน (TSSI)

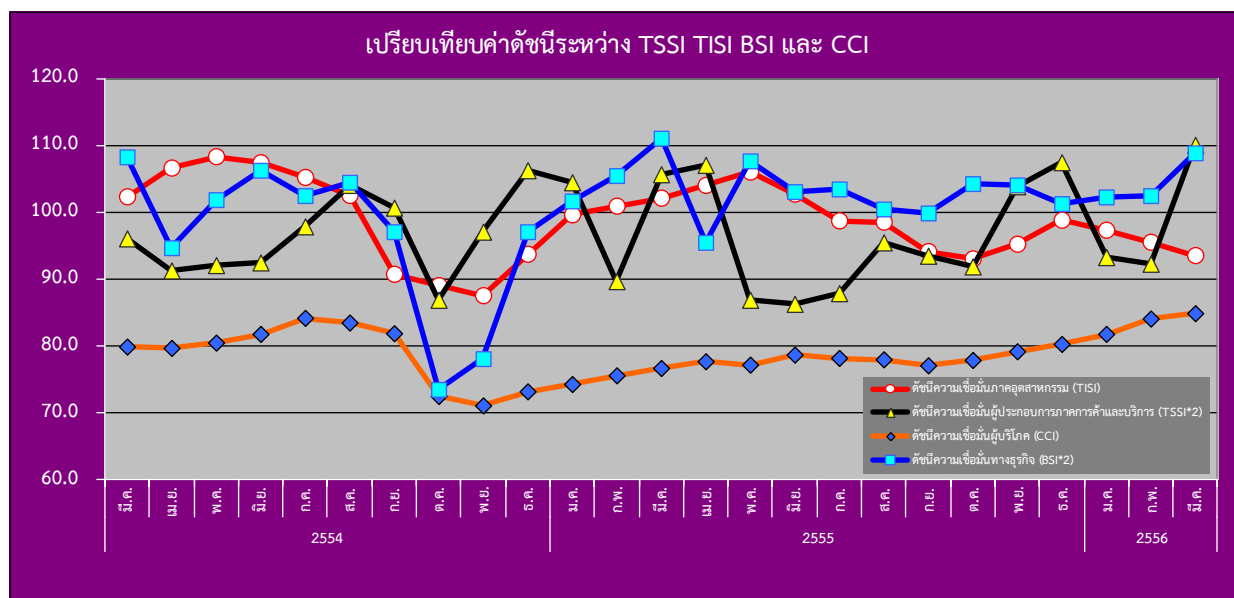
❖ ความเชื่อมั่นต่อภาวะเศรษฐกิจประเทศและธุรกิจตนเองของ SMEs



- ❖ ค่าดัชนีดัชนีความเชื่อมั่นของผู้ประกอบการ SMEs ภาคการค้าและบริการ ทั้งต่อภาวะเศรษฐกิจของประเทศ และต่อธุรกิจตนเองในเดือนปัจจุบันปรับตัวเพิ่มขึ้นอยู่ที่ระดับ 71.7 และ 65.2 จากระดับ 49.1 และ 48.2 ในเดือนก่อนตามลำดับ สำหรับค่าดัชนีคาดการณ์ 3 เดือนข้างหน้าดัชนีความเชื่อมั่นทั้งต่อภาวะเศรษฐกิจของประเทศ และต่อธุรกิจตนเองปรับตัวลดลงอยู่ที่ระดับ 55.5 และ 51.6 จากระดับ 73.9 และ 61.8 ในเดือนก่อนตามลำดับ พิจารณาได้ว่าผู้ประกอบการวิสาหกิจขนาดกลางและขนาดย่อมภาคการค้าและบริการมีความเชื่อมั่น ทั้งต่อเศรษฐกิจของประเทศ และต่อธุรกิจตนเองในปัจจุบันเพิ่มขึ้น ส่วนคาดการณ์ 3 เดือนความเชื่อมั่นทั้งต่อภาวะเศรษฐกิจของประเทศและต่อธุรกิจตนเองลดลง แต่ความเชื่อมั่นยังคงอยู่ในระดับที่ดี เนื่องจากค่าดัชนีอยู่ในระดับเกินกว่าค่าฐานที่ 50

ดัชนีความเชื่อมั่นผู้ประกอบการภาคการค้าและบริการรายเดือน (TSSI)

❖ เปรียบเทียบดัชนีความเชื่อมั่น 4 ภาคธุรกิจระหว่าง TSSI, TISI, BSI และ CCI รายเดือน

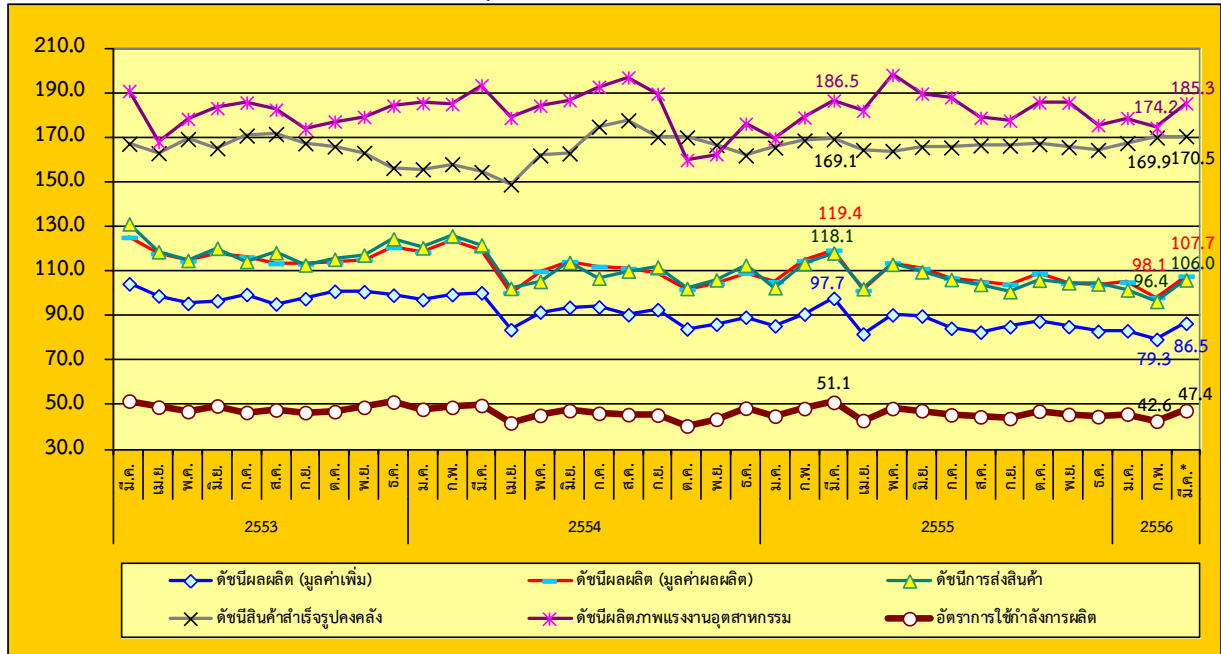


- ❖ ค่าดัชนีความเชื่อมั่นในภาพรวมของดัชนีทั้ง 4 ภาคธุรกิจ ได้แก่ TSSI CCI BSI เพิ่มขึ้น ขณะที่ TISI ปรับตัวลดลง จากเดือนก่อนโดยค่าดัชนีทั้ง 4 ภาคธุรกิจในเดือนมีนาคม 2556 อยู่ที่ระดับ 110.0 108.8 84.8 และ 93.5 ตามลำดับ
- ❖ ดัชนี TSSI ปรับตัวเพิ่มขึ้นในเดือนมีนาคม 2556 จากองค์ประกอบด้านยอดจำหน่าย ต้นทุน การลงทุน และกำไร เนื่องจากจะเข้าสู่ช่วงเทศกาลสงกรานต์ซึ่งถือเป็นเทศกาลท่องเที่ยวที่สำคัญของไทย ซึ่งในปีรัฐบาลได้ประกาศวันหยุดเพิ่มเติมส่งผลให้เทศกาลสงกรานต์ปีนี้มีวันหยุดยาวเพิ่มมากขึ้น ส่งผลให้ปีนี้ประชาชนมีการเดินทางท่องเที่ยวและเดินทางกลับภูมิลำเนามากขึ้นในช่วงเทศกาลสงกรานต์ นอกจากสถานการณ์ด้านการท่องเที่ยวในภาพรวมยังคงมีความคึกคักต่อเนื่อง
- ❖ ดัชนี TISI ปรับตัวลดลง จากองค์ประกอบของดัชนีด้านยอดคำสั่งซื้อโดยรวม ยอดขายโดยรวม ปริมาณการผลิต และผลประกอบการลดลง เนื่องจากผู้ประกอบการมีความกังวลต่อปัจจัยแวดล้อมทางเศรษฐกิจที่ส่งผลต่อการประกอบการ โดยต้นทุนการผลิตปรับตัวสูงขึ้น รวมทั้งการแข็งค่าของเงินบาทและราคาพลังงานที่อยู่ในระดับสูง ขณะเดียวกันผู้ประกอบการยังคงต้องวางแผนการผลิตเพื่อรองรับสถานการณ์ไฟฟ้าที่ อาจไม่เพียงพอจากการที่ประเทศพม่าหยุดส่งก๊าซธรรมชาติให้แก่ไทย เนื่องจากหยุดซ่อมบำรุงแท่นขุดเจาะก๊าซในช่วงเดือนเมษายน ตลอดจนสถานการณ์ภัยแล้งในพื้นที่ภาคเหนือและอีสาน
- ❖ ดัชนี BSI ปรับตัวเพิ่มขึ้น ติดต่อกันเป็นเดือนที่ 2 ประกอบกับความเชื่อมั่นของผู้ประกอบการในภาคที่มีใช้ภาคอุตสาหกรรมที่ดีต่อเนื่อง ดัชนีความเชื่อมั่นทางธุรกิจปรับตัวดีขึ้นในทุกองค์ประกอบโดยเฉพาะด้านการผลิตและคำสั่งซื้อ
- ❖ ดัชนี CCI ปรับตัวเพิ่มขึ้น จากเนื่องจากสถานการณ์เศรษฐกิจภายในประเทศและเศรษฐกิจโลกปรับตัวดีขึ้นอย่างชัดเจน จนส่งผลให้การบริโภค การลงทุน การส่งออกและการท่องเที่ยวปรับตัวดีขึ้น รวมทั้งการปรับขึ้นค่าแรงขั้นต่ำ 300 บาททั่วประเทศ และการรับจํานําข้าวอย่างต่อเนื่องส่งผลให้กำลังซื้อโดยรวมเพิ่มสูงขึ้น

ดัชนีผลผลิตอุตสาหกรรม SMEs รายเดือน

❖ ดัชนีผลผลิตอุตสาหกรรม SMEs รายเดือน (ณ เดือนมีนาคม 2556)

ดัชนีผลผลิตอุตสาหกรรม SMEs เดือนมีนาคม 2556



ที่มา : สำนักงานเศรษฐกิจอุตสาหกรรม

ประมวลโดย : สำนักงานส่งเสริมวิสาหกิจขนาดกลางและขนาดย่อม

หมายเหตุ : (*) เป็นดัชนีรวมเบื้องต้นของ 33 อุตสาหกรรม

	เดือนมีนาคม 2556		
	ดัชนี (*)	อัตราการเปลี่ยนแปลงเมื่อเทียบกับเดือนก่อน (%)	อัตราการเปลี่ยนแปลงเมื่อเทียบกับเดือนเดียวกันของปีก่อน (%)
ดัชนีผลิต (มูลค่าเพิ่ม)	86.5	9.1	-11.5
ดัชนีผลผลิต (มูลค่าผลผลิต)	107.7	9.8	-9.8
ดัชนีการส่งสินค้า	106.0	10.0	-10.2
ดัชนีสินค้าสำเร็จรูปคงคลัง	170.5	0.4	0.8
ดัชนีอัตราส่วนสินค้าสำเร็จรูปคงคลัง	297.9	5.8	32.9
ดัชนีแรงงานในภาคอุตสาหกรรม	60.1	4.3	1.6
ดัชนีผลิตภาพแรงงานอุตสาหกรรม	185.3	6.3	-0.7
อัตราการใช้จ่ายการลงทุน	47.4		

ดัชนีผลผลิตอุตสาหกรรม (มูลค่าเพิ่ม) SMEs เดือนมีนาคม 2556 อยู่ที่ระดับ 86.5 เพิ่มขึ้นร้อยละ 9.1

ดัชนีในเดือนมีนาคม 2556 เมื่อเทียบกับเดือนก่อนพบว่า ดัชนีผลผลิตอุตสาหกรรม (มูลค่าเพิ่ม) ดัชนีการส่งสินค้า ดัชนีสินค้าสำเร็จรูปคงคลัง และดัชนีอัตราส่วนสินค้าสำเร็จรูปคงคลัง ดัชนีแรงงานในภาคอุตสาหกรรม และดัชนีผลิตภาพแรงงานอุตสาหกรรม เพิ่มขึ้น

ที่มา : สำนักงานเศรษฐกิจอุตสาหกรรม

ประมวลโดย : สำนักงานส่งเสริมวิสาหกิจขนาดกลางและขนาดย่อม

หมายเหตุ : (*) เป็นดัชนีรวมเบื้องต้นของ 33 อุตสาหกรรม

ดัชนีผลผลิตอุตสาหกรรม SMEs รายเดือน

❖ ดัชนีผลผลิตอุตสาหกรรม SMEs เฉลี่ย ระหว่างเดือนมกราคม 2555 – มีนาคม 2556 (ณ เดือนมีนาคม 2556)

ดัชนีผลผลิตอุตสาหกรรม SMEs เฉลี่ย เทียบกับช่วงเดียวกันของปีก่อน

	ปี 2555 (ม.ค.-มี.ค.)	ปี 2556* (ม.ค.-มี.ค.)	อัตราการ เปลี่ยนแปลง
ดัชนีผลผลิต (มูลค่าเพิ่ม)	91.3	83.0	-9.1
ดัชนีผลผลิต (มูลค่าผลผลิต)	113.1	103.6	-8.4
ดัชนีการส่งสินค้า	111.3	101.3	-9.0
ดัชนีสินค้าสำเร็จรูปคงคลัง	167.7	169.3	0.9
ดัชนีอัตราส่วนสินค้าสำเร็จรูปคงคลัง	240.6	281.2	16.9
ดัชนีแรงงานในภาคอุตสาหกรรม	58.1	59.2	1.9
ดัชนีผลิตภาพแรงงานอุตสาหกรรม	178.3	179.4	0.6
อัตราการใช้กำลังการผลิต	48.1	45.3	

ดัชนีผลผลิตอุตสาหกรรม SMEs (มูลค่าเพิ่ม) เฉลี่ยปี 2556 (ม.ค. – มี.ค.) อยู่ที่ระดับ 83.0 ลดลงร้อยละ 9.1 จากค่าเฉลี่ยปี 2555 (ม.ค. – มี.ค.) ที่อยู่ที่ระดับ 91.3 ส่วนอัตราการใช้กำลังการผลิต ค่าเฉลี่ยปี 2556 (ม.ค. – มี.ค.) อยู่ที่ระดับ 45.3 ลดลงจากค่าเฉลี่ยปี 2555 อยู่ที่ระดับ 48.1

ที่มา : สำนักงานเศรษฐกิจอุตสาหกรรม

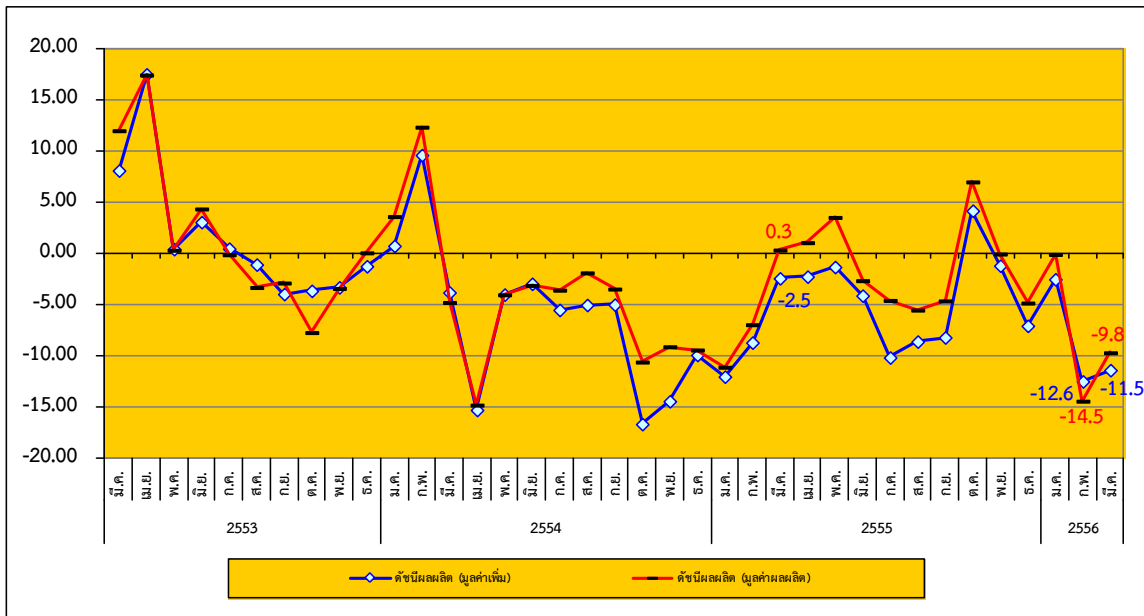
ประมวลโดย : สำนักงานส่งเสริมวิสาหกิจขนาดกลางและขนาดย่อม

หมายเหตุ : (*) เป็นดัชนีรวมเบื้องต้นของ 33 อุตสาหกรรม

ดัชนีผลผลิตอุตสาหกรรม SMEs รายเดือน

❖ ดัชนีผลผลิตอุตสาหกรรม SMEs รายเดือน (ณ เดือนมีนาคม 2556)

อัตราการขยายตัวของดัชนีผลผลิตอุตสาหกรรม SMEs (ณ เดือนมีนาคม 2556) Y-O-Y



ที่มา : สำนักงานเศรษฐกิจอุตสาหกรรม

ประมวลโดย : สำนักงานส่งเสริมวิสาหกิจขนาดกลางและขนาดย่อม

อัตราการขยายตัวของดัชนีผลผลิตถ่วงน้ำหนัก (มูลค่าเพิ่ม) และอัตราการขยายตัวของดัชนีผลผลิตถ่วงน้ำหนัก (มูลค่าผลผลิต) ระหว่าง มีนาคม 2553 – มีนาคม 2556 มีแนวโน้มการปรับตัวที่ลดลง และหดตัวเพิ่มขึ้นเมื่อเทียบกับช่วงเดียวกันของปีก่อน

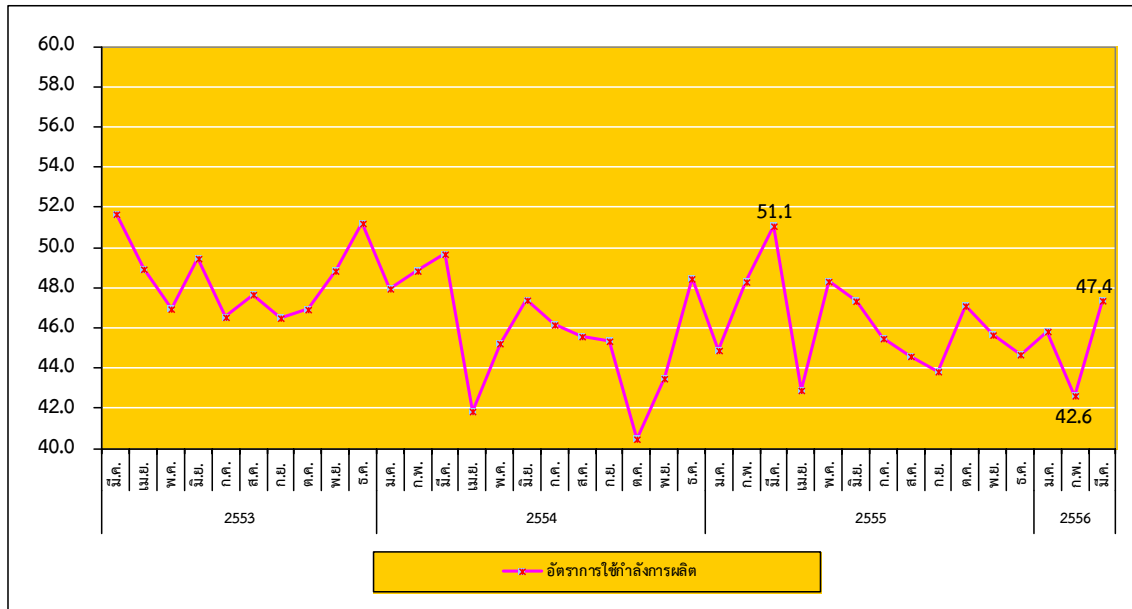
อัตราการขยายตัวของดัชนีผลผลิตถ่วงน้ำหนัก (มูลค่าเพิ่ม) ในเดือนมีนาคม 2556 หดตัวเพิ่มขึ้น เมื่อเทียบกับเดือนเดียวกันของปีที่แล้วร้อยละ (11.5) จากร้อยละ (2.5) แต่หดตัวลดลงจากเดือนกุมภาพันธ์ 2556 ที่ผ่านมาที่เท่ากับร้อยละ (12.6) สำหรับอัตราการขยายตัวของดัชนีผลผลิตถ่วงน้ำหนัก (มูลค่าผลผลิต) ในเดือนมีนาคม 2556 หดตัวลดลงเท่ากับร้อยละ (9.8) แสดงให้เห็นว่า อัตราการขยายตัวของดัชนีผลผลิตอุตสาหกรรม SMEs มีการหดตัวที่ลดลง เมื่อเทียบกับช่วงเดียวกันของเดือนก่อน

โดยในภาพรวมเป็นการหดตัวลดลง เนื่องจากกลุ่ม การผลิตเครื่องรับโทรทัศน์และวิทยุ และสินค้าที่เกี่ยวข้อง การแปรรูปและการถนอมสัตว์น้ำ และผลิตภัณฑ์จากสัตว์น้ำ การผลิตผลิตภัณฑ์ทางเภสัชกรรม เคมีภัณฑ์ที่ใช้รักษาโรคและผลิตภัณฑ์ที่ทำจากสมุนไพร การผลิตกระเป๋าเดินทาง กระเป๋าถือ และสิ่งที่คล้ายกัน อานม้าและเครื่องเทียมลาก และการจัดเตรียมและการป้อนเส้นใยสิ่งทอรวมถึงการทอสิ่งทอ เป็นต้น

ดัชนีผลผลิตอุตสาหกรรม SMEs รายเดือน

❖ ดัชนีผลผลิตอุตสาหกรรม SMEs รายเดือน (ณ เดือนมีนาคม 2556)

อัตราการใช้จ่ายกำลังการผลิตของอุตสาหกรรม SMEs (มีนาคม 2553 – มีนาคม 2556)



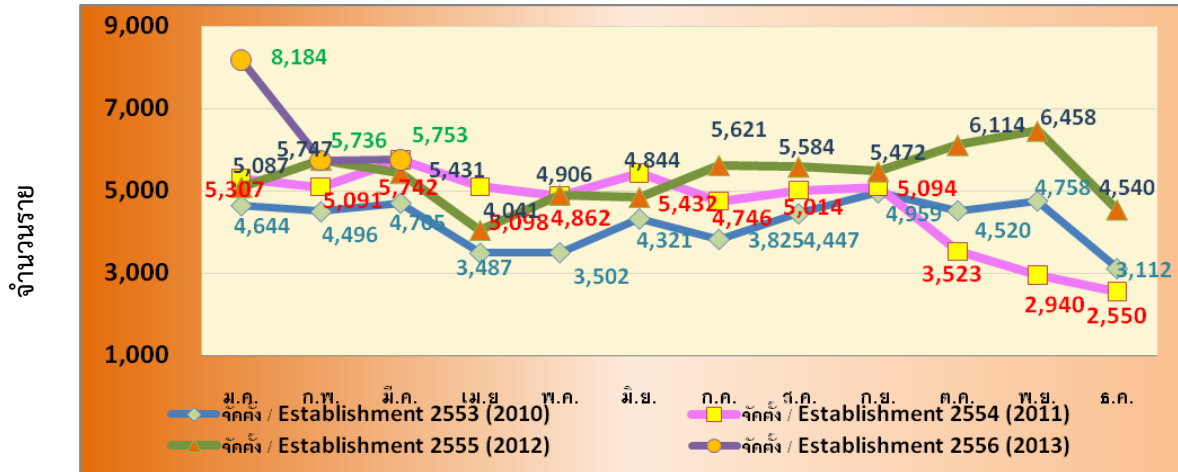
ที่มา : สำนักงานเศรษฐกิจอุตสาหกรรม
 ประมวลโดย : สำนักงานส่งเสริมวิสาหกิจขนาดกลางและขนาดย่อม

อัตราการใช้จ่ายกำลังการผลิต (Capacity Utilization) สะท้อนถึงอัตราการใช้ทรัพยากรในการผลิตสินค้า โดยแนวโน้มและการเคลื่อนไหวของอัตราการใช้จ่ายกำลังการผลิตของ SMEs ระหว่าง มีนาคม 2553 – มีนาคม 2556 มีแนวโน้มการปรับตัวที่เพิ่มขึ้น โดยในเดือนมีนาคม 2556 อยู่ที่ระดับ 47.4 ปรับตัวเพิ่มขึ้นจากที่ระดับ 42.6 ในเดือนกุมภาพันธ์ที่ผ่านมา โดย อัตราการใช้จ่ายกำลังการผลิตปรับตัวอยู่ในระดับต่ำกว่าช่วงเดียวกันของปีก่อนที่เท่ากับ 51.1

การจัดตั้งและยกเลิกกิจการ ประจำเดือนกุมภาพันธ์ 2556

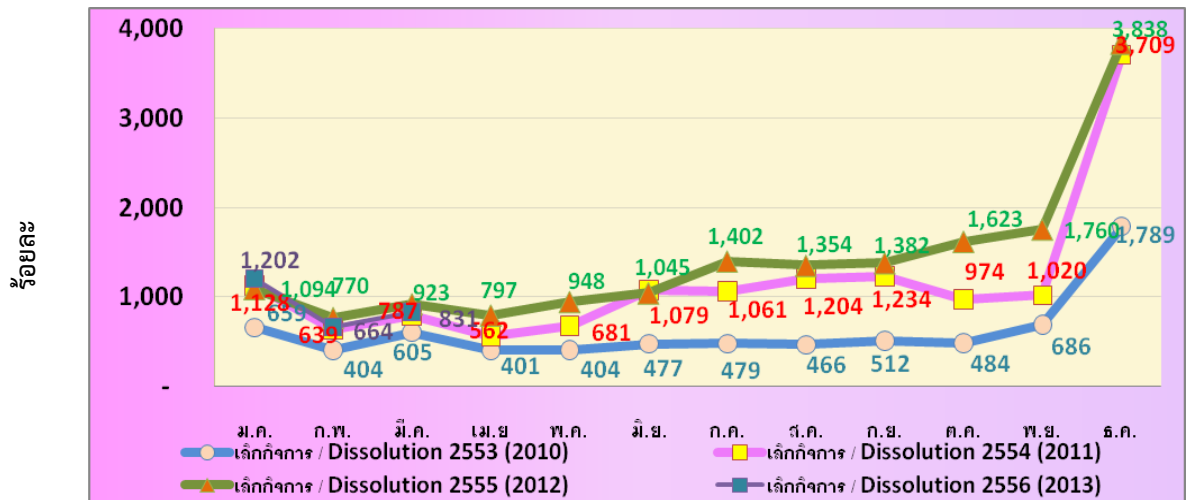
❖ การจัดตั้งและยกเลิกกิจการ

การจัดตั้งกิจการ รายเดือน (มกราคม 2553 - มีนาคม 2556)



ที่มา : กรมพัฒนาธุรกิจการค้า
ประมวลผลโดย สำนักงานส่งเสริมวิสาหกิจขนาดกลางและขนาดย่อม

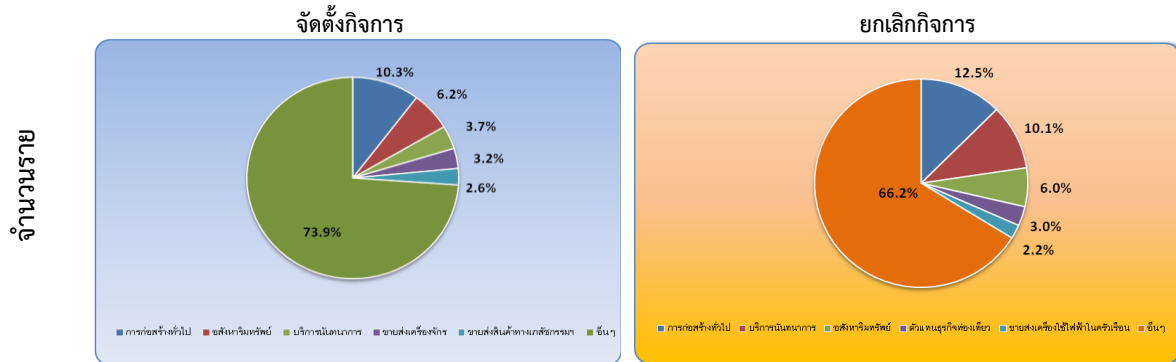
การยกเลิกกิจการ รายเดือน (มกราคม 2553 - มีนาคม 2556)



ที่มา : กรมพัฒนาธุรกิจการค้า
ประมวลผลโดย สำนักงานส่งเสริมวิสาหกิจขนาดกลางและขนาดย่อม

การจัดตั้งและยกเลิกกิจการ

การจัดตั้งและสิ้นสภาพกิจการ รายเดือน (เดือนมีนาคม 2556)



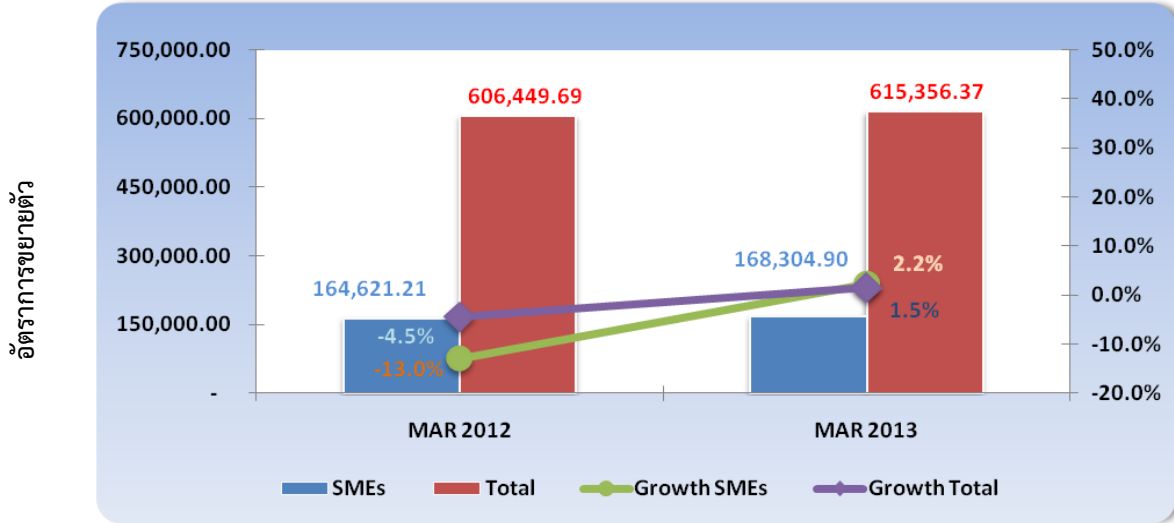
ที่มา : กรมพัฒนาธุรกิจการค้า ประมวลผลโดย สำนักงานส่งเสริมวิสาหกิจขนาดกลางและขนาดย่อม

การจัดตั้งและยกเลิกกิจการเดือนมีนาคม 2556 มีกิจการที่จัดตั้งใหม่ในเดือนนี้จำนวน 5,753 ราย มีการยกเลิกกิจการจำนวน 831 ราย โดยกิจการใหม่ที่จัดตั้ง ส่วนใหญ่อยู่ในการก่อสร้างทั่วไป ร้อยละ 10.3 รองลงมาอยู่ในประเภทอสังหาริมทรัพย์ ร้อยละ 6.2 ส่วนการยกเลิก กิจการนั้น ส่วนใหญ่จะ อยู่ในการก่อสร้างทั่วไป ร้อยละ 12.5 รองลงมาอยู่ในบริการนันทนาการ ร้อยละ 10.1

การค้าระหว่างประเทศของประเทศ และวิสาหกิจขนาดกลางและขนาดย่อม

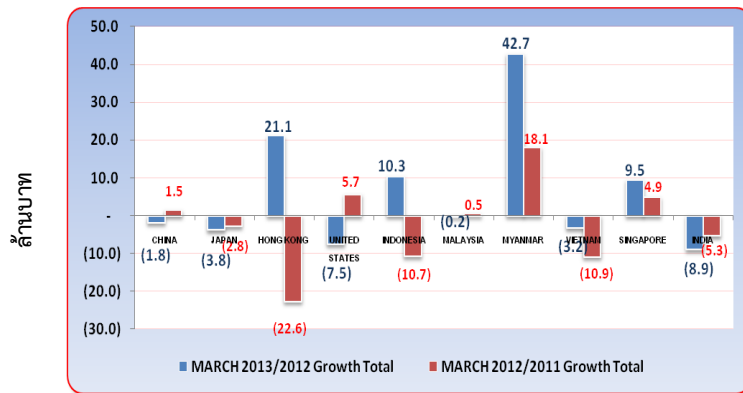
❖ การส่งออกของประเทศ

มูลค่าและอัตราการขยายตัวของการส่งออกของประเทศและ SMEs (เดือนมีนาคม 2556)



ที่มา : กรมศุลกากร ประมวลผลโดย สำนักงานส่งเสริมวิสาหกิจขนาดกลางและขนาดย่อม

อัตราการขยายตัวการส่งออกของประเทศ (เดือนมีนาคม 2556)



ที่มา : กรมศุลกากร
ประมวลผลโดย สำนักงานส่งเสริมวิสาหกิจขนาดกลางและขนาดย่อม

ส่วนสินค้า ส่งออกที่สำคัญของประเทศ ในเดือน มีนาคม 2556 ได้แก่ สินค้าในหมวดเครื่องจักร และคอมพิวเตอร์และอุปกรณ์ รองลงมา ได้แก่ หมวด อุปกรณ์ไฟฟ้าและส่วนประกอบ และ หมวด ยานยนต์และส่วนประกอบ เป็นต้น

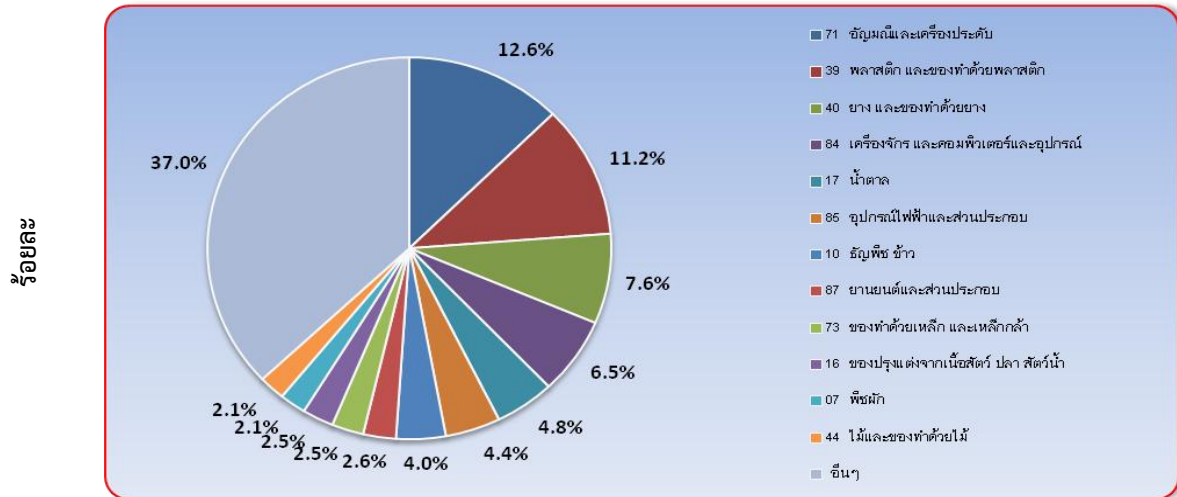
การส่งออกของประเทศเดือน มีนาคม 2556 มีมูลค่าการส่งออกอยู่ที่ 615,356.37 ล้านบาท ขยายตัวจากเดือนเดียวกันของปีก่อนร้อยละ 2.2 สำหรับปัจจัยที่มีผลต่อการส่งออกในเดือนที่ผ่านมาคือ การขยายตัวของเศรษฐกิจในกลุ่มประเทศ อาเซียน รวมทั้ง กลุ่มประเทศ CLMV ที่ขยายตัวค่อนข้างมาก แต่ปัจจัยเสี่ยงที่สำคัญ คือ การแข็งตัวของค่าเงินบาท ส่งผลให้การส่งออกลดลงใน หมวดสินค้าที่มี สัดส่วนปัจจัยการผลิตภายในประเทศสูง เช่น กลุ่มสินค้าอาหารที่ใช้วัตถุดิบทางการเกษตร เป็นต้น

สำหรับประเทศคู่ค้ามีการขยายตัวสูงได้แก่ ประเทศ ฮังการี ซึ่งในเดือนนี้มีการขยายตัวร้อยละ 21.1 ส่วนประเทศในกลุ่มอาเซียน ได้แก่ พม่า ซึ่งในเดือนนี้มีการขยายตัวร้อยละ 42.7 ส่วนประเทศจีน มีการหดตัวร้อยละ 1.8 ประเทศญี่ปุ่น มีการหดตัวร้อยละ 3.8 และประเทศสหรัฐอเมริกา หดตัวร้อยละ 7.5

การค้าระหว่างประเทศของวิสาหกิจขนาดกลางและขนาดย่อม

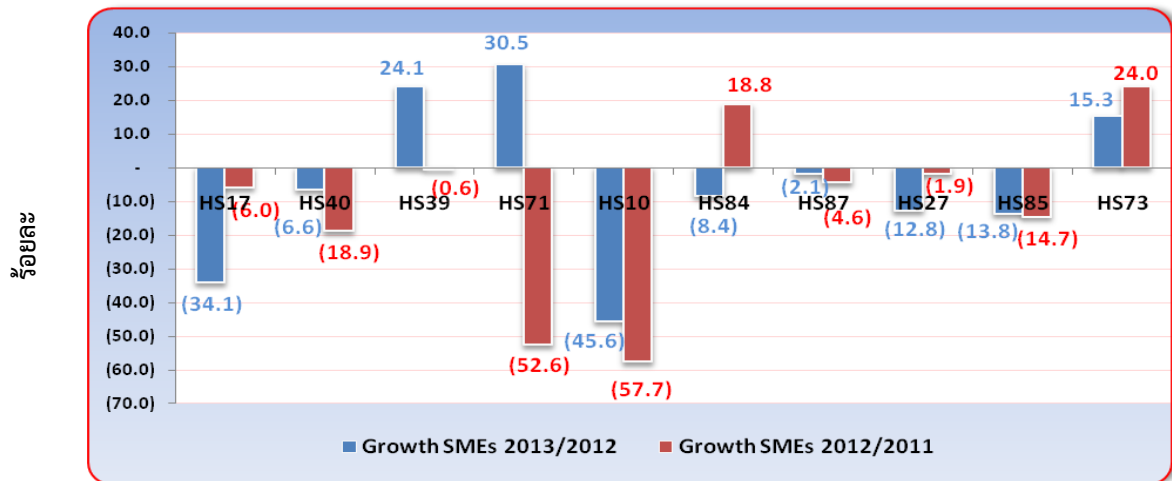
❖ การส่งออกของวิสาหกิจขนาดกลางและขนาดย่อม

สัดส่วนมูลค่าการส่งออกของวิสาหกิจขนาดกลางและขนาดย่อม จำแนกสินค้าสำคัญ(เดือนมีนาคม 2556)



ที่มา : กรมศุลกากร ประมวลผลโดย สำนักงานส่งเสริมวิสาหกิจขนาดกลางและขนาดย่อม

อัตราการขยายตัวของวิสาหกิจขนาดกลางและขนาดย่อมจำแนกตามหมวดสินค้าสำคัญ (เดือนมีนาคม 2556)

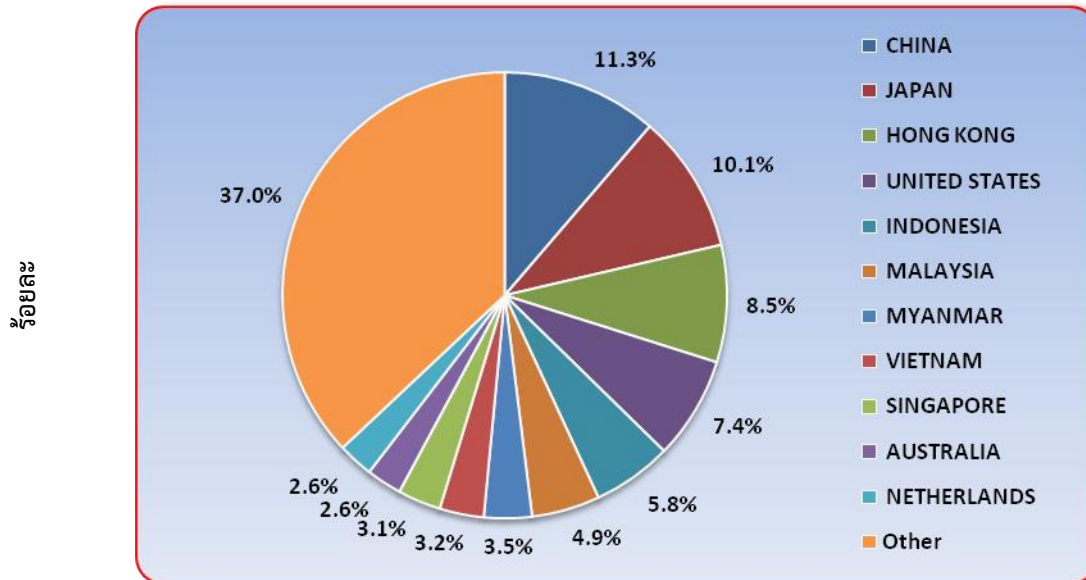


ที่มา : กรมศุลกากร ประมวลผลโดย สำนักงานส่งเสริมวิสาหกิจขนาดกลางและขนาดย่อม

สัดส่วนของการส่งออกของ SMEs เดือนมีนาคม 2556 จำแนกหมวดสินค้าสำคัญ พบว่า สินค้าที่มีสัดส่วนสูงที่สุดอยู่ในหมวดอัญมณี และเครื่องประดับ มีสัดส่วนร้อยละ 12.6 รองลงมาอยู่ในหมวดพลาสติก และของทำด้วยพลาสติก และหมวดยาง และของทำด้วยยาง มีสัดส่วนร้อยละ 11.2 และ 7.6 ตามลำดับ ส่วนสินค้าอุตสาหกรรมเช่น เครื่องจักร และคอมพิวเตอร์และอุปกรณ์ มีสัดส่วนอยู่ที่ร้อยละ 6.5 ส่วนหมวดสินค้าสำคัญที่มีอัตราการขยายตัวสูงเมื่อเทียบกับเดือนเดียวกันของปีก่อน ได้แก่ หมวดอัญมณี และเครื่องประดับ ซึ่งมีอัตราการขยายตัวร้อยละ 30.5 รองลงมาคือ หมวดพลาสติก และของทำด้วยพลาสติก ขยายตัวร้อยละ 24.1 ตามลำดับ

การค้าระหว่างประเทศของวิสาหกิจขนาดกลางและขนาดย่อม

สัดส่วนการส่งออกของวิสาหกิจขนาดกลางและขนาดย่อม จำแนกตามประเทศคู่ค้า (เดือนมีนาคม 2556)



ที่มา : กรมศุลกากร ประมวลผลโดย สำนักงานส่งเสริมวิสาหกิจขนาดกลางและขนาดย่อม

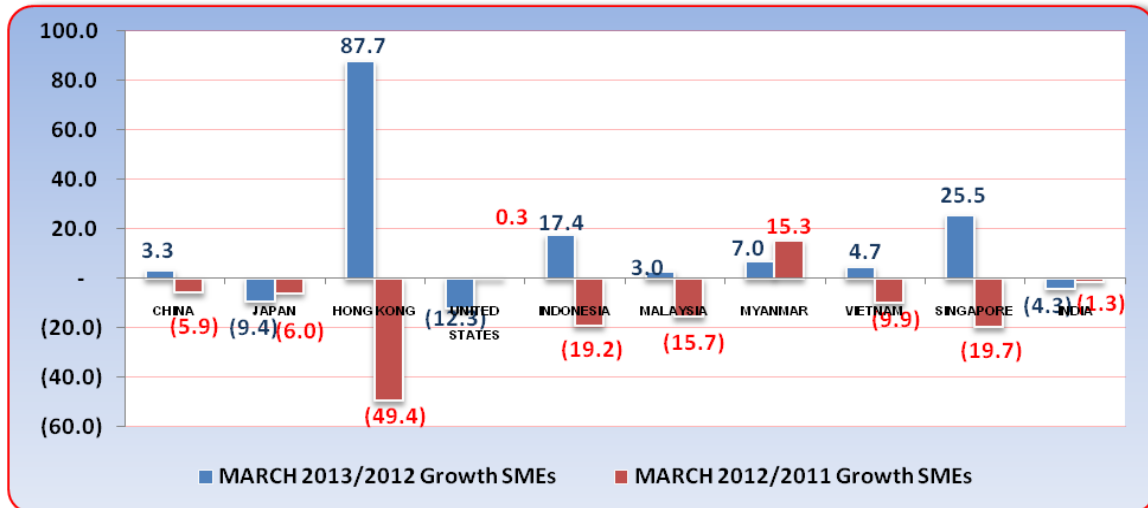
❖ การส่งออกของวิสาหกิจขนาดกลางและขนาดย่อม

การส่งออกของ SMEs เดือนมีนาคม 2556 จำแนกตามประเทศการส่งออก พบว่าสัดส่วนของการส่งออกไปยังประเทศจีน มีสัดส่วนสูงที่สุดคิดเป็นร้อยละ 11.3 รองลงมาได้แก่ประเทศ ญี่ปุ่น และประเทศฮ่องกง คิดเป็นร้อยละ 10.1 และ 8.5 ตามลำดับ ส่วนประเทศ ออสเตรเลีย มีสัดส่วนเพียงร้อยละ 2.6 นอกจากนั้น การค้าในประเทศอาเซียน เช่น มาเลเซีย เวียดนาม อินโดนีเซีย ฟิลิปปินส์ ก็ยังมีบทบาทสำคัญอย่างมากเช่นเดียวกัน โดยที่ประเทศ อินโดนีเซีย มีสัดส่วนในการส่งออกสูงสุดในกลุ่มประเทศอาเซียน คิดเป็นร้อยละ 5.8

การค้าระหว่างประเทศของวิสาหกิจขนาดกลางและขนาดย่อม

❖ การส่งออกของวิสาหกิจขนาดกลางและขนาดย่อม

อัตราการขยายตัวจำแนกประเทศที่สำคัญ (เดือนมีนาคม 2556)



ที่มา : กรมศุลกากร

ประมวลผลโดย สำนักงานส่งเสริมวิสาหกิจขนาดกลางและขนาดย่อม

การส่งออกของ SMEs จำแนกประเทศคู่ค้าที่สำคัญ พบว่ามีมูลค่าการส่งออกขยายตัวเล็กน้อย โดยในเดือนมีนาคม 2556 ประเทศจีน มีมูลค่าการส่งออก ขยายตัวจากเดือนเดียวกันของปีก่อน ร้อยละ 3.3 ประเทศสหรัฐอเมริกา มีมูลค่าการส่งออกหดตัวลงจากปีก่อน ร้อยละ 12.3 และประเทศญี่ปุ่น มีมูลค่าการส่งออก หดตัวลงจากเดือนเดียวกันของปีก่อนร้อยละ 9.4 และเมื่อพิจารณาในประเทศในอาเซียน โดยเฉพาะกลุ่ม CLMV มีการขยายตัวทุกประเทศ อาทิเช่น ประเทศพม่า จะมีมูลค่าการส่งออก ขยายตัวสูงขึ้นจากปีที่ผ่านมาร้อยละ 7.0 สาเหตุที่การส่งออกหดตัวลงในครั้งนี้ เนื่องจากปัญหาหลักจากค่าเงินบาทที่แข็งค่าขึ้น ประกอบกับ เศรษฐกิจโลกอาจยังอยู่ในภาวะชะลอตัวในครึ่งแรกของปี 2556 เนื่องจากยูโรโซน และญี่ปุ่นประสบภาวะเศรษฐกิจถดถอย ขณะที่สหรัฐฯ ยังมีปัญหาความไม่แน่นอนเกี่ยวกับนโยบายการคลัง

การส่งออกของ SMEs รายประเทศ พบว่า ประเทศญี่ปุ่นที่มีมูลค่าการส่งออกหดตัวลงร้อยละ 9.4 จากเดือนเดียวกันของปีก่อน โดยมีกลุ่มสินค้าสำคัญที่ ขยายตัวอยู่ในหมวดของทำด้วยเหล็ก และเหล็กกล้า ส่วนสภาวะการส่งออกในตลาดสหรัฐอเมริกา มีมูลค่าการส่งออก หดตัวร้อยละ 12.3 เมื่อเทียบกับเดือนเดียวกันของปีก่อน โดย หมวดสินค้า สำคัญที่มีการขยายตัวสูง ได้แก่ หมวดัญพืช ข้าว นอกจากนี้ สภาวะการส่งออกในตลาดจีน พบว่า มูลค่าการส่งออก มีการขยายตัวเล็กน้อย ร้อยละ 3.3 โดยสินค้าสำคัญที่มี การขยายตัวอยู่ในหมวดเคมีภัณฑ์อินทรีย์ รองลงมาคือ หมวดพืชผัก และหมวด ัญพืช ข้าว ตามลำดับ