

## รายงานสถานการณ์วิสาหกิจขนาดกลางและขนาดย่อม ประจำเดือน พฤษภาคม 2554

### บทสรุปผู้บริหาร

ภาวะเศรษฐกิจวิสาหกิจขนาดกลางและขนาดย่อม ด้านธุรกิจภาคการค้าและบริการ โดยดัชนีความเชื่อมั่นภาคการค้าและบริการ เดือนเมษายน 2554 พบว่า มีค่าดัชนี 45.6 ปรับตัวลดลงจาก 48.0 ในเดือนก่อน โดยเฉพาะด้านต้นทุน กำไร และยอดจำหน่าย เป็นหลัก

เมื่อเปรียบเทียบดัชนีความเชื่อมั่น 4 ภาคธุรกิจ ระหว่าง ดัชนีความเชื่อมั่นผู้ประกอบการภาคการค้าและบริการ (TSSI) ดัชนีความเชื่อมั่นภาคอุตสาหกรรม (TISI) ดัชนีความเชื่อมั่นทางธุรกิจ (BSI) และดัชนีความเชื่อมั่นผู้บริโภค (CCI) พบว่า ค่าดัชนีความเชื่อมั่น TISI, BSI และ CCI ปรับตัวลดลงจากเดือนก่อน เนื่องจากความกังวลเกี่ยวกับค่าครองชีพที่ปรับตัวสูงขึ้นไม่สอดคล้องกับรายได้ที่ได้รับในปัจจุบัน อีกทั้งระดับราคาน้ำมันขายปลีกปรับเพิ่มสูงขึ้น สถานการณ์ความไม่สงบในแถบประเทศแอฟริกาและตะวันออกกลาง ส่งผลต่อระดับราคาน้ำมันในตลาดโลกให้ปรับตัวสูงขึ้นอย่างต่อเนื่อง ส่วนค่าดัชนีความเชื่อมั่น TISI ปรับตัวเพิ่มขึ้นจากเดือนก่อน เนื่องจากอุปสงค์ภายในประเทศที่ยังคงขยายตัวอย่างต่อเนื่อง ประกอบกับช่วงเทศกาลสงกรานต์ ที่มีการใช้จ่ายมากขึ้น ปัญหาอุทกภัยในภาคใต้ที่เริ่มคลี่คลาย อีกทั้งภาคการส่งออกยังคงขยายตัวได้ดี

ส่วนภาคอุตสาหกรรม ดัชนีผลผลิตอุตสาหกรรมมีค่าดัชนี (มูลค่าเพิ่ม) เดือน เมษายน 2554 อยู่ที่ 83.71 ลดลงเมื่อเทียบกับเดือนเดียวกันของปีก่อน ร้อยละ 16.5 ส่วนอัตราการใช้กำลังการผลิตมีค่าดัชนีอยู่ที่ 44.78 ลดลงจากช่วงเดียวกันของปีก่อน ร้อยละ 12.1

การจัดตั้งและสิ้นสภาพกิจการเดือนเมษายน 2554 พบว่า ในส่วนการจัดตั้งกิจการใหม่จำนวน 5,098 ราย เพิ่มขึ้นจากเดือนเดียวกันของปีก่อนร้อยละ 46.2 ส่วนการยกเลิกกิจการมีจำนวน 562 ราย เพิ่มขึ้นจากเดือนเดียวกันของปีก่อนร้อยละ 39.1

เมื่อพิจารณาด้านการส่งออกเดือนเมษายน 2554 พบว่า SMEs มีมูลค่าการส่งออก 156,394.42 ล้านบาท ขยายตัวเพิ่มขึ้นร้อยละ 9.3 เมื่อเทียบกับเดือนเดียวกันของปีก่อน แต่หดตัวลงร้อยละ 19.0 เมื่อเทียบกับเดือนก่อนหน้า โดยสินค้าสำคัญที่มีการขยายตัวของการส่งออกสูง ได้แก่ หมวคหนังสือ และสิ่งพิมพ์ รองลงมาคือ หมวคยาง และของทำด้วยยาง ส่วนตลาดที่มีการขยายตัวการส่งออกสูง ได้แก่ สิงคโปร์ มาเลเซีย และฮ่องกง ตามลำดับ

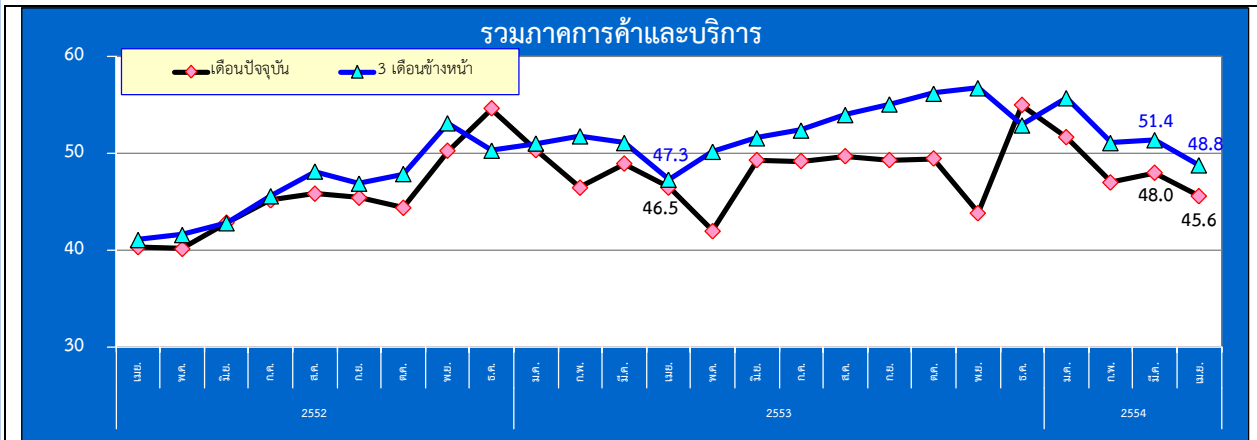
ส่วนวิจัยและวิเคราะห์เดือนกัย

สำนักข้อมูลและวิจัย สำนักงานส่งเสริมวิสาหกิจขนาดกลางและขนาดย่อม

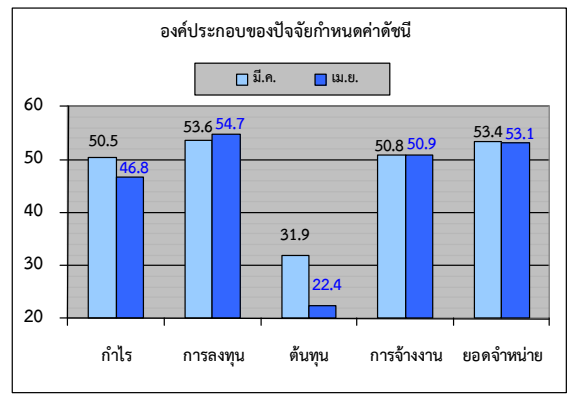


ดัชนีความเชื่อมั่นผู้ประกอบการการค้าและบริการรายเดือน (TSSI)

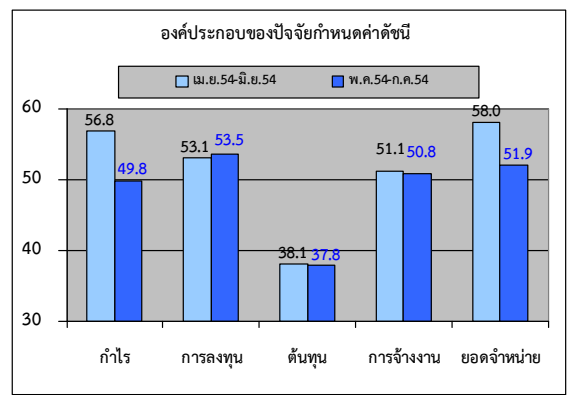
❖ ความเชื่อมั่น TSSI (SMEs) ประจำเดือน เมษายน ปี 2554



❖ ดัชนี TSSI SMEs ภาคการค้าและบริการ เม.ย 2554 เท่ากับ 45.6 ปรับตัวลดลงจาก 48.0 ในเดือนก่อน โดยองค์ประกอบปรับตัวลดลงโดยเฉพาะด้านต้นทุน กำไร และยอดจำหน่าย เป็นหลัก เนื่องจากประชาชนส่วนใหญ่มีความกังวลเกี่ยวกับค่าครองชีพที่ปรับตัวสูงขึ้นไม่สอดคล้องกับรายได้ที่ได้รับในปัจจุบัน ซึ่งความกังวลดังกล่าวส่งผลให้ประชาชนมีความระมัดระวังการใช้จ่ายเพิ่มมากขึ้น และส่งผลกระทบต่อผู้ประกอบการผ่านยอดจำหน่ายทั้งในปัจจุบันและคาดการณ์ 3 เดือนข้างหน้าที่จะลดลง นอกจากนี้ ผู้ประกอบการยังคงมีความกังวลต่อสถานการณ์ต้นทุนการประกอบการในด้านต่างๆ ที่มีการปรับตัวเพิ่มขึ้น รวมถึงราคาน้ำมันที่ยังคงมีการปรับตัวเพิ่มขึ้น

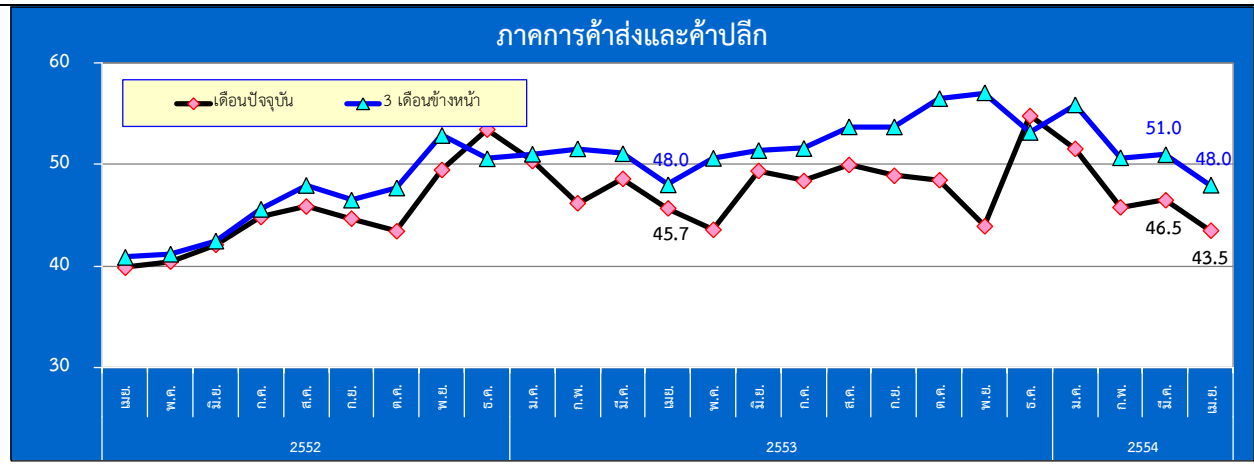


❖ ดัชนีคาดการณ์ 3 เดือนปรับตัวลดลงจากเดือนก่อนที่ระดับ 51.4 มาอยู่ 48.8 ตามการลดลงขององค์ประกอบแทบทุกองค์ประกอบโดยเฉพาะด้านกำไร และยอดจำหน่าย

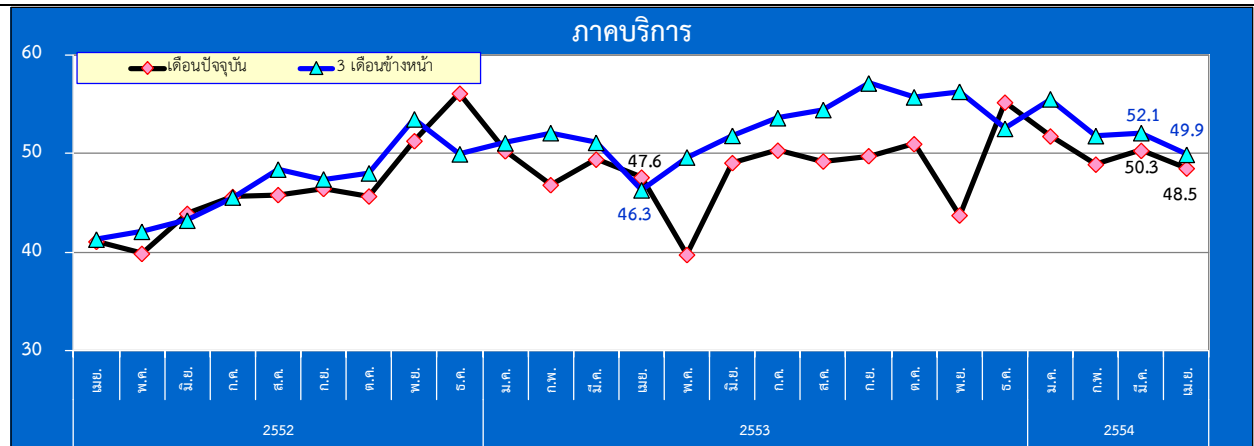


ดัชนีความเชื่อมั่นผู้ประกอบการภาคการค้าและบริการรายเดือน (TSSI)

❖ ความเชื่อมั่น TSSI (SMEs) ประจำเดือน เมษายน ปี 2554



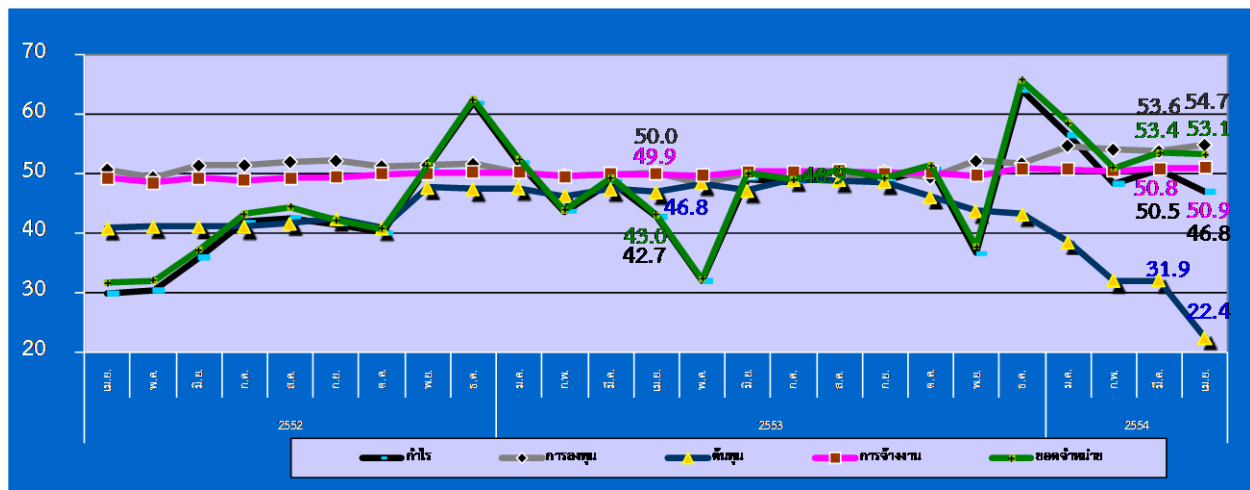
ดัชนี TSSI SMEs ภาคการค้าส่งและค้าปลีก เม.ย. 2554 เท่ากับ 43.5 ปรับตัวลดลงจาก 46.5 ในเดือนก่อน โดยเฉพาะด้านต้นทุน กำไร และยอดขายหน่วย ในส่วนภาคการค้าส่ง เม.ย. 2554 อยู่ในระดับทรงตัว ร้อยละ 46.7 สาขาที่ปรับตัวลดลงได้แก่ ค้าส่งสินค้าอุปโภค/บริโภค สำหรับภาคการค้าปลีก เม.ย. 2554 ร้อยละ 42.6 ลดลงจาก 46.5 ในสาขาค้าปลีกน้ำมัน เนื่องจากผู้ประกอบการมีความกังวลด้านต้นทุนการประกอบการในด้านต่างๆ ที่ปรับตัวเพิ่มขึ้นมากในระยะนี้ รวมถึงระดับราคาน้ำมันที่ยังคงมีการปรับตัวเพิ่มขึ้นอย่างต่อเนื่อง



ดัชนี TSSI SMEs ภาคบริการ เม.ย. 2554 เท่ากับ 48.5 ปรับตัวลดลงจาก 50.3 ในเดือนก่อน โดยเฉพาะด้านต้นทุนและกำไร แต่เมื่อเปรียบเทียบกับปีก่อนอยู่ในระดับที่มากกว่า ร้อยละ 48.5 สาขาธุรกิจที่ลดลงสูง ได้แก่ กิจการขนส่งมวลชนและการขนส่งสินค้า เนื่องจากสถานการณ์ด้านระดับราคาน้ำมันที่ปรับตัวเพิ่มขึ้นอย่างต่อเนื่อง โดยเฉพาะผู้ประกอบการมีความกังวลเกี่ยวกับระดับราคาน้ำมันดีเซลภายหลังการตรึงราคาของรัฐบาล รวมถึงระดับราคาน้ำมันดีเซลที่ระดับ 29.99 บาทต่อลิตรที่เป็นระดับราคาที่ผู้ประกอบการจะไม่ได้มีส่วนต่างจากการให้บริการมากนัก

ดัชนีความเชื่อมั่นผู้ประกอบการภาคการค้าและบริการรายเดือน (TSSI)

❖ ความเชื่อมั่น TSSI (SMEs) แยกตามองค์ประกอบธุรกิจปี เม.ย. 2552 – เม.ย. 2554



- ❖ องค์ประกอบของดัชนีที่ปรับตัวลดลง ได้แก่ ดัชนีกำไร ต้นทุน และยอดจำหน่าย โดยค่าดัชนีที่ปรับลดลงจากเดือน มี.ค.2554 อยู่ที่ระดับ 46.8 22.4 และ 53.1 ตามลำดับ
- ❖ องค์ประกอบของดัชนีที่ปรับตัวเพิ่มขึ้นได้แก่ ดัชนีด้านการลงทุนและการจ้างงาน โดยค่าดัชนีเท่ากับ 54.7 และ 50.9 ตามลำดับ

ที่มา : รายงานดัชนีความเชื่อมั่นผู้ประกอบการภาคการค้าและบริการ เดือนเมษายน 2554

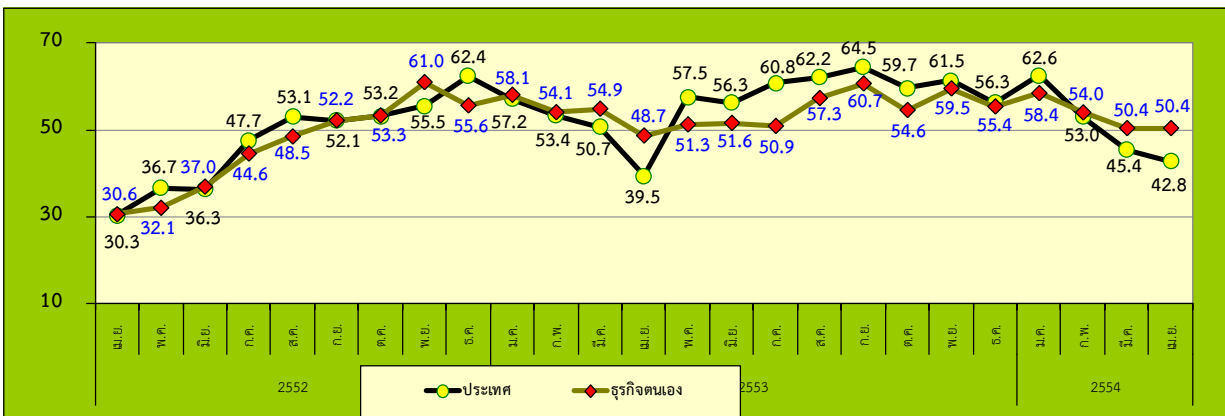
ดัชนีความเชื่อมั่นผู้ประกอบการภาคการค้าและบริการรายเดือน (TSSI)

❖ ความเชื่อมั่นต่อภาวะเศรษฐกิจประเทศและธุรกิจตนเองของ SMEs

เดือนเมษายน 2554



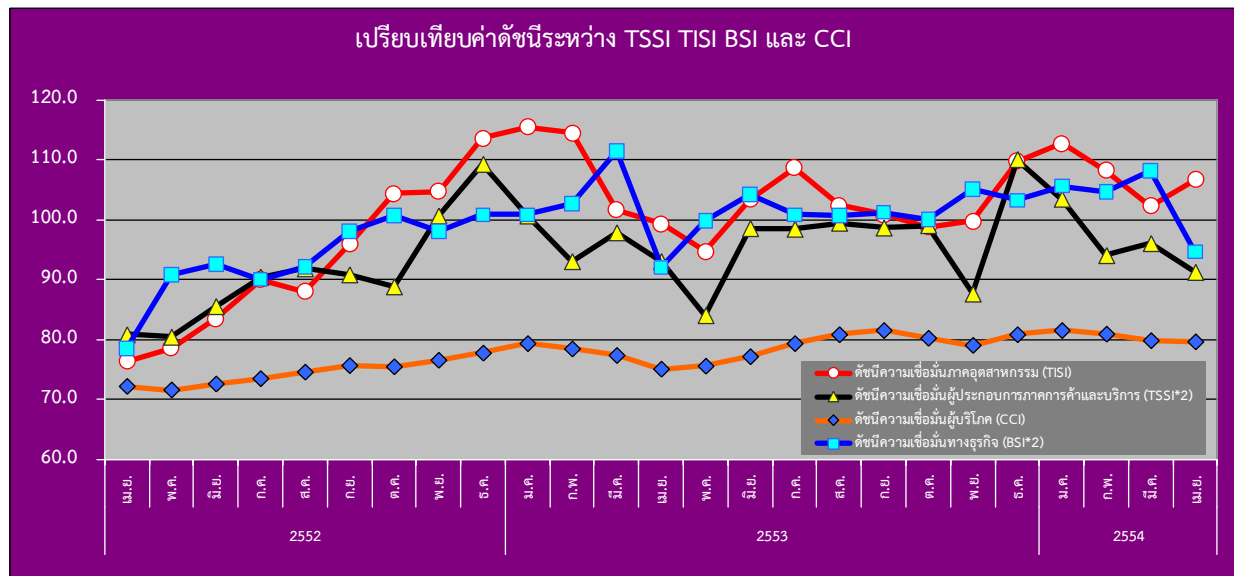
คาดการณ์ 3 เดือนข้างหน้า



❖ ค่าดัชนีความเชื่อมั่นต่อภาวะเศรษฐกิจประเทศในเดือน เม.ย. 54 ปรับตัวลดลงอยู่ที่ระดับ 35.1 จากระดับ 36.8 ในเดือนก่อน ขณะที่ความเชื่อมั่นต่อธุรกิจตนเองในเดือน เม.ย.54 ปรับตัวเพิ่มขึ้นอยู่ที่ระดับ 48.0 จากระดับ 46.0 ในเดือนก่อน สำหรับดัชนีคาดการณ์ 3 เดือนข้างหน้า ความเชื่อมั่นต่อเศรษฐกิจประเทศปรับตัวลดลงจากเดือนก่อน ในขณะที่ความเชื่อมั่นต่อธุรกิจตนเองอยู่ในระดับทรงตัว

## ดัชนีความเชื่อมั่นผู้ประกอบการภาคการค้าและบริการรายเดือน (TSSI)

## ❖ เปรียบเทียบดัชนีความเชื่อมั่น 4 ภาคธุรกิจระหว่าง TSSI, TISI, BSI และ CCI รายเดือน



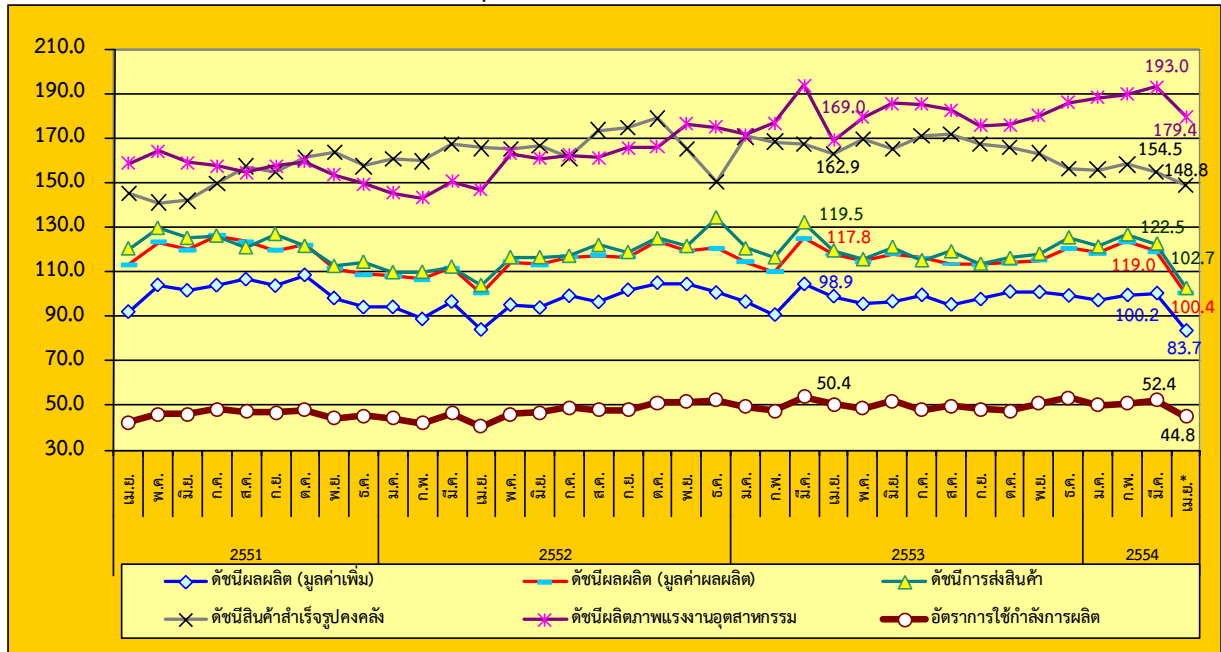
หมายเหตุ : ค่าดัชนี TSSI และ BSI ได้ทำการคำนวณปรับฐาน 100

- ❖ ค่าดัชนีความเชื่อมั่นในภาพรวมของดัชนีทั้ง 4 ภาคธุรกิจ ได้แก่ TSSI CCI BSI ปรับตัวลดลง ส่วน TISI ปรับตัวเพิ่มขึ้นจากเดือนก่อนโดยค่าดัชนีทั้ง 4 ภาคธุรกิจในเดือน เม.ย. 2554 อยู่ที่ระดับ 96.0 79.6 94.6 และ 102.3 ตามลำดับ
- ❖ ดัชนี TSSI ปรับตัวลดลงในเดือน เม.ย. 2554 ปรับตัวลดลงโดยปัจจัยที่มีผลกระทบต่อด้านลบได้แก่ ความกังวลเกี่ยวกับค่าครองชีพที่ปรับตัวสูงขึ้นไม่สอดคล้องกับรายได้ที่ได้รับในปัจจุบัน ระดับราคาน้ำมันขายปลีกปรับเพิ่มสูงขึ้น สถานการณ์น้ำท่วมในหลายพื้นที่ของภาคใต้ สถานการณ์ความไม่สงบในแถบประเทศแอฟริกาและตะวันออกกลางส่งผลต่อระดับราคาน้ำมันในตลาดโลกให้ปรับตัวสูงขึ้นอย่างต่อเนื่อง
- ❖ ดัชนี CCI ปรับตัวลดลง แสดงให้ว่าผู้บริโภคยังไม่มั่นใจสถานการณ์ต่างๆ โดยเฉพาะความกังวลต่อค่าครองชีพที่ปรับตัวสูงขึ้น ราคาน้ำมันที่ปรับสูงขึ้น ความไม่แน่นอนทางการเมืองของไทยและปัญหาการเมืองระหว่างประเทศและภาวะการฟื้นตัวของเศรษฐกิจโลก
- ❖ ดัชนี BSI ปรับตัวลดลง เป็นผลจากการลดลงขององค์ประกอบด้านการผลิตและคำสั่งซื้อ เนื่องจากผู้ประกอบการส่วนหนึ่งขาดแคลนวัตถุดิบสอดคล้องกับภาคการผลิตส่วนหนึ่งที่ได้รับผลกระทบจากเหตุการณ์แผ่นดินไหวที่ญี่ปุ่น และองค์ประกอบด้านต้นทุน สะท้อนแรงกดดันด้านต้นทุนอย่างต่อเนื่อง
- ❖ ดัชนี TISI ปรับตัวเพิ่มขึ้น จากองค์ประกอบด้านยอดคำสั่งซื้อโดยรวม ยอดขายโดยรวม ปริมาณการผลิต ต้นทุนประกอบการและผลประกอบการ ปัจจัยสนับสนุนความเชื่อมั่นได้แก่ อุปสงค์ภายในประเทศที่ยังคงขยายตัวอย่างต่อเนื่อง ประกอบกับช่วงเทศกาลสงกรานต์ ที่มีการใช้จ่ายมากขึ้น ปัญหาอุทกภัยในภาคใต้ที่เริ่มคลี่คลาย อีกทั้งภาคการส่งออกยังคงขยายตัวได้ดี อย่างไรก็ตามยังมีความกังวลต่อต้นทุนประกอบการที่ปรับตัวสูงจากราคาวัตถุดิบ ราคาน้ำมัน และดอกเบี้ย

ดัชนีผลผลิตอุตสาหกรรม SMEs รายเดือน

❖ ดัชนีผลผลิตอุตสาหกรรม SMEs รายเดือน (ณ เดือนเมษายน 2554)

ดัชนีผลผลิตอุตสาหกรรม SMEs เดือนเมษายน 2554



ที่มา : สำนักงานเศรษฐกิจอุตสาหกรรม

ประมวลโดย : สำนักงานส่งเสริมวิสาหกิจขนาดกลางและขนาดย่อม

หมายเหตุ : (\*) เป็นดัชนีรวมเบื้องต้นของ 33 อุตสาหกรรม

	เมษายน 2554		
	ดัชนี (*)	อัตราการเปลี่ยนแปลงเมื่อเทียบกับเดือนก่อน (%)	อัตราการเปลี่ยนแปลงเมื่อเทียบกับเดือนเดียวกันของปีก่อน (%)
ดัชนีผลผลิต (มูลค่าเพิ่ม)	83.71	-16.47	-15.32
ดัชนีผลผลิต (มูลค่าผลผลิต)	100.37	-15.67	-14.77
ดัชนีการส่งสินค้า	102.74	-16.14	-13.99
ดัชนีสินค้าสำเร็จรูปคงคลัง	148.84	-3.64	-8.64
ดัชนีอัตราส่วนสินค้าสำเร็จรูปคงคลัง	226.36	19.95	11.58
ดัชนีแรงงานในภาคอุตสาหกรรม	53.46	-7.84	-2.57
ดัชนีผลิตภาพแรงงานอุตสาหกรรม	179.42	-7.02	6.16
อัตราการใช้จ่ายการลงทุน	44.78		

ดัชนีผลผลิตอุตสาหกรรม (มูลค่าเพิ่ม) SMEs เดือน เมษายน 2554 อยู่ที่ระดับ 83.71 ลดลงร้อยละ (16.47)

ดัชนีในเดือนเมษายน 2554 เมื่อเทียบกับเดือนก่อนพบว่า ดัชนีผลผลิตอุตสาหกรรม (มูลค่าเพิ่ม) ดัชนีการส่งสินค้า ดัชนีสินค้าสำเร็จรูปคงคลัง ดัชนีแรงงานในภาคอุตสาหกรรม และดัชนีผลิตภาพแรงงานอุตสาหกรรมลดลง แต่ดัชนีอัตราส่วนสินค้าสำเร็จรูปคงคลังเพิ่มขึ้น

ที่มา : สำนักงานเศรษฐกิจอุตสาหกรรม

ประมวลโดย : สำนักงานส่งเสริมวิสาหกิจขนาดกลางและขนาดย่อม

หมายเหตุ : (\*) เป็นดัชนีรวมเบื้องต้นของ 33 อุตสาหกรรม

## ดัชนีผลผลิตอุตสาหกรรม SMEs รายเดือน

## ❖ ดัชนีผลผลิตอุตสาหกรรม SMEs เฉลี่ย ระหว่างเดือนมกราคม – เมษายน 2554 (ณ เดือนเมษายน 2554)

ดัชนีผลผลิตอุตสาหกรรม SMEs เฉลี่ย เทียบกับช่วงเดียวกันของปีก่อน

	ปี 2553 (ม.ค.-เม.ย.)	ปี 2554* (ม.ค.-เม.ย.)	อัตราการ เปลี่ยนแปลง
ดัชนีผลผลิต (มูลค่าเพิ่ม)	97.58	95.12	-2.52
ดัชนีผลผลิต (มูลค่าผลผลิต)	116.77	115.29	-1.27
ดัชนีการส่งสินค้า	122.05	118.26	-3.11
ดัชนีสินค้าสำเร็จรูปคงคลัง	167.20	154.25	-7.75
ดัชนีอัตราส่วนสินค้าสำเร็จรูปคงคลัง	203.91	247.29	21.27
ดัชนีแรงงานในภาคอุตสาหกรรม	55.34	55.45	0.18
ดัชนีผลิตภาพแรงงานอุตสาหกรรม	177.61	187.51	5.57
อัตราการใช้จ่ายกำลังการผลิต	50.24	49.52	-1.43

ดัชนีผลผลิตอุตสาหกรรม SMEs (มูลค่าเพิ่ม) เฉลี่ยปี 2554 (ม.ค. – เม.ย.) อยู่ที่ระดับ 95.12 ลดลงร้อยละ (-2.52) จากค่าเฉลี่ยปี 2553 (ม.ค. – เม.ย.) ที่อยู่ที่ระดับ 97.58 ส่วนอัตราการใช้จ่ายกำลังการผลิต ค่าเฉลี่ยปี 2554 อยู่ที่ระดับ 49.52 ลดลงร้อยละ (-1.43) จากค่าเฉลี่ยปี 2553 อยู่ที่ระดับ 50.24

ที่มา : สำนักงานเศรษฐกิจอุตสาหกรรม

ประมวลโดย : สำนักงานส่งเสริมวิสาหกิจขนาดกลางและขนาดย่อม

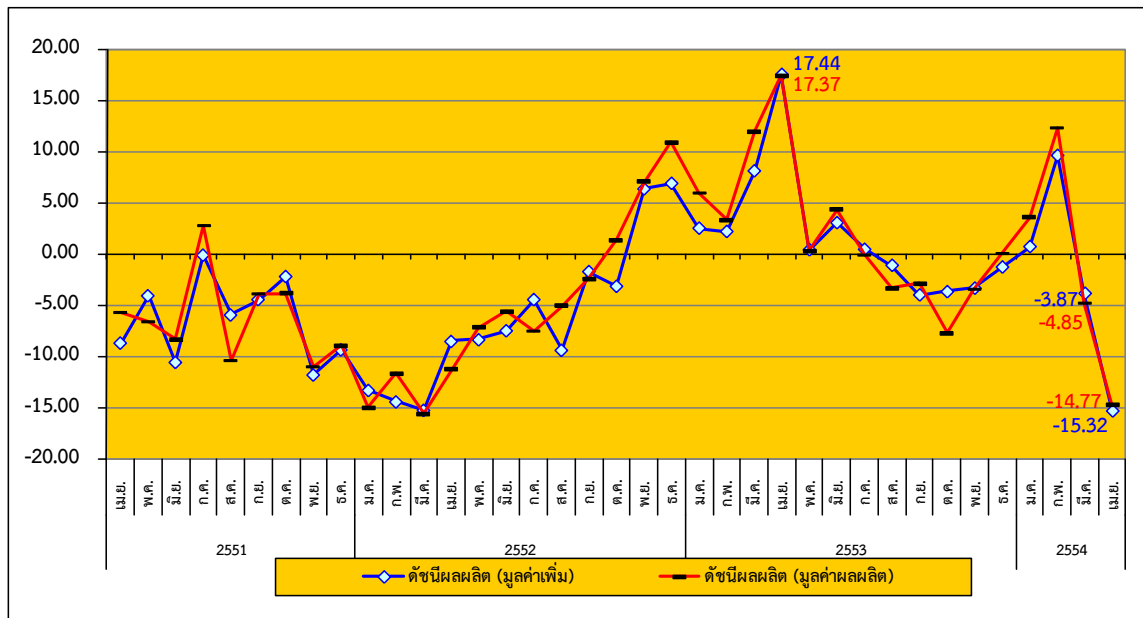
หมายเหตุ : (\*) เป็นดัชนีรวมเบื้องต้นของ 33 อุตสาหกรรม



## ดัชนีผลผลิตอุตสาหกรรม SMEs รายเดือน

## ❖ ดัชนีผลผลิตอุตสาหกรรม SMEs รายเดือน (ณ เดือนเมษายน 2554)

อัตราการขยายตัวของดัชนีผลผลิตอุตสาหกรรม SMEs (ณ เดือนเมษายน 2554) Y-O-Y



ที่มา : สำนักงานเศรษฐกิจอุตสาหกรรม

ประมวลโดย : สำนักงานส่งเสริมวิสาหกิจขนาดกลางและขนาดย่อม

อัตราการขยายตัวของดัชนีผลผลิตถ่วงน้ำหนัก (มูลค่าเพิ่ม) และอัตราการขยายตัวของดัชนีผลผลิตถ่วงน้ำหนัก (มูลค่าผลผลิต) ระหว่าง เม.ย. 2551 – เม.ย. 2554 มีแนวโน้มการปรับตัวที่ลดลง และขยายตัวลดลงเมื่อเทียบกับช่วงเดียวกันของปีก่อน

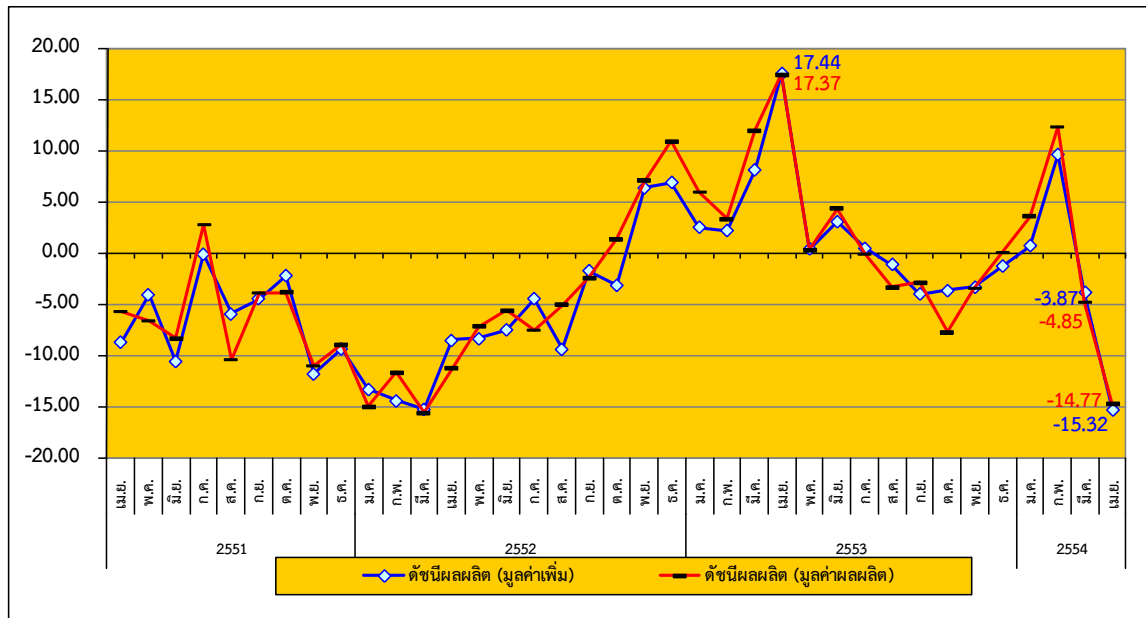
อัตราการขยายตัวของดัชนีผลผลิตถ่วงน้ำหนัก (มูลค่าเพิ่ม) ในเดือนเมษายน 2554 ลดลง เมื่อเทียบกับเดือนเดียวกันของปีที่แล้วร้อยละ (15.32) สำหรับอัตราการขยายตัวของดัชนีผลผลิตถ่วงน้ำหนัก (มูลค่าผลผลิต) ในเดือนเมษายน 2554 ลดลงเท่ากับร้อยละ (14.77) แสดงให้เห็นว่า การขยายตัวของดัชนีผลผลิตอุตสาหกรรม SMEs มีการเติบโตที่ลดลง และมีแนวโน้มหดตัวนับตั้งแต่ มี.ค. 2554 เป็นต้นมา

โดยในภาพรวมเป็นการหดตัวเนื่องมาจากการลดลงของกลุ่มการผลิตเฟอร์นิเจอร์ การผลิตเนื้อสัตว์และผลิตภัณฑ์จากเนื้อสัตว์ การผลิตผลิตภัณฑ์ทางเภสัชกรรม เคมีภัณฑ์ที่ใช้รักษาโรค และผลิตภัณฑ์ที่ทำจากสมุนไพร การผลิตผลิตภัณฑ์ประเภทอบ และการผลิตอื่นๆ ซึ่งมีได้จัดประเภทไว้ในที่อื่น เป็นต้น

## ดัชนีผลผลิตอุตสาหกรรม SMEs รายเดือน

## ❖ ดัชนีผลผลิตอุตสาหกรรม SMEs รายเดือน (ณ เดือนเมษายน 2554)

อัตราการใช้จ่ายกำลังการผลิตของอุตสาหกรรม SMEs (เม.ย. 2551 – เม.ย. 2554)



ที่มา : สำนักงานเศรษฐกิจอุตสาหกรรม

ประมวลโดย : สำนักงานส่งเสริมวิสาหกิจขนาดกลางและขนาดย่อม

อัตราการขยายตัวของดัชนีผลผลิตถ่วงน้ำหนัก (มูลค่าเพิ่ม) และอัตราการขยายตัวของดัชนีผลผลิตถ่วงน้ำหนัก (มูลค่าผลผลิต) ระหว่าง เม.ย.2551 – เม.ย.2554 มีแนวโน้มการปรับตัวที่ลดลง และขยายตัวลดลงเมื่อเทียบกับช่วงเดียวกันของปีก่อน

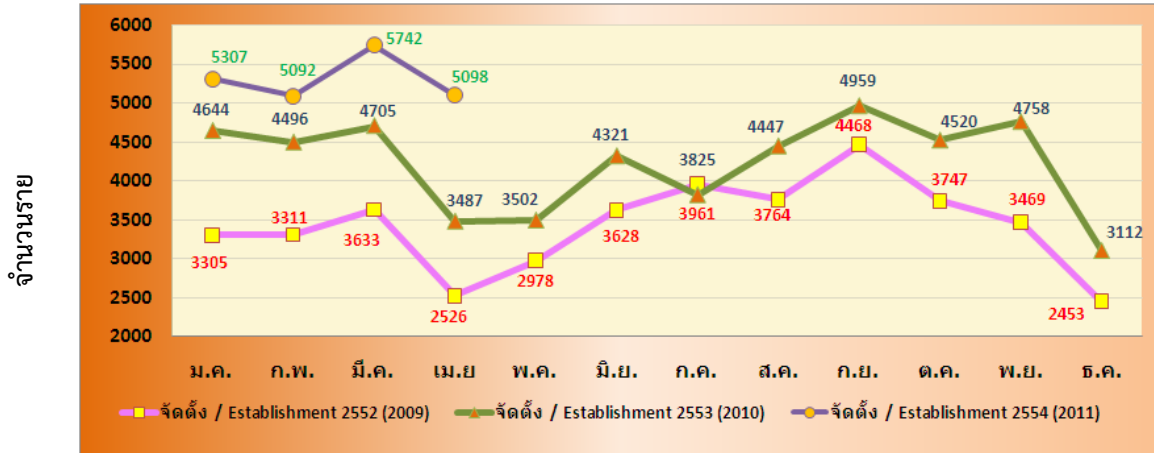
อัตราการขยายตัวของดัชนีผลผลิตถ่วงน้ำหนัก (มูลค่าเพิ่ม) ในเดือนเมษายน 2554 ลดลง เมื่อเทียบกับเดือนเดียวกันของปีที่แล้วร้อยละ 15.32 สำหรับอัตราการขยายตัวของดัชนีผลผลิตถ่วงน้ำหนัก (มูลค่าผลผลิต) ในเดือนเมษายน 2554 ลดลงเท่ากับร้อยละ 14.77 แสดงให้เห็นว่า การขยายตัวของดัชนีผลผลิตอุตสาหกรรม SMEs มีการเติบโตที่ลดลง และมีแนวโน้มหดตัวนับตั้งแต่ มี.ค. 2554 เป็นต้นมา

โดยในภาพรวมเป็นการหดตัวเนื่องมาจากการลดลงของกลุ่มการผลิตเฟอร์นิเจอร์ การผลิตเนื้อสัตว์และผลิตภัณฑ์จากเนื้อสัตว์ การผลิตผลิตภัณฑ์ทางเภสัชกรรม เคมีภัณฑ์ที่ใช้รักษาโรค และผลิตภัณฑ์ที่ทำจากสมุนไพร การผลิตผลิตภัณฑ์ประเภทอบ และการผลิตอื่นๆ ซึ่งมีได้จัดประเภทไว้ในที่อื่น เป็นต้น

การจัดตั้งและยกเลิกกิจการ ประจำเดือนเมษายน 2554

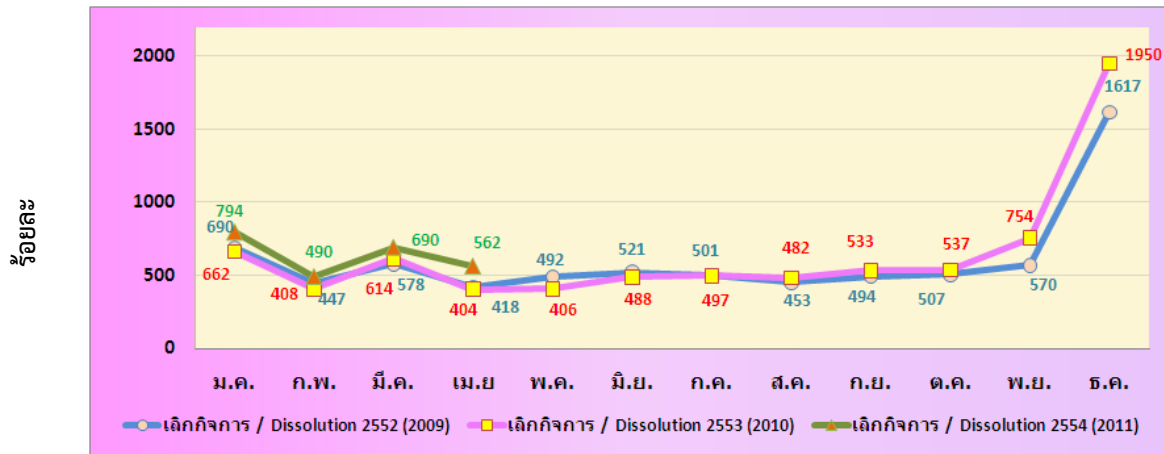
❖ การจัดตั้งและยกเลิกกิจการ

การจัดตั้งกิจการ รายเดือน (ม.ค. 2552 – เม.ย. 2554)



ที่มา : กรมพัฒนาธุรกิจการค้า  
ประมวลผลโดย สำนักงานส่งเสริมวิสาหกิจขนาดกลางและขนาดย่อม

การยกเลิกกิจการ รายเดือน (ม.ค. 2552 – เม.ย. 2554)



ที่มา : กรมพัฒนาธุรกิจการค้า  
ประมวลผลโดย สำนักงานส่งเสริมวิสาหกิจขนาดกลางและขนาดย่อม

การจัดตั้งและยกเลิกกิจการ

การจัดตั้งและสิ้นสภาพกิจการ รายเดือน (เม.ย. 2554)

จำนวนราย



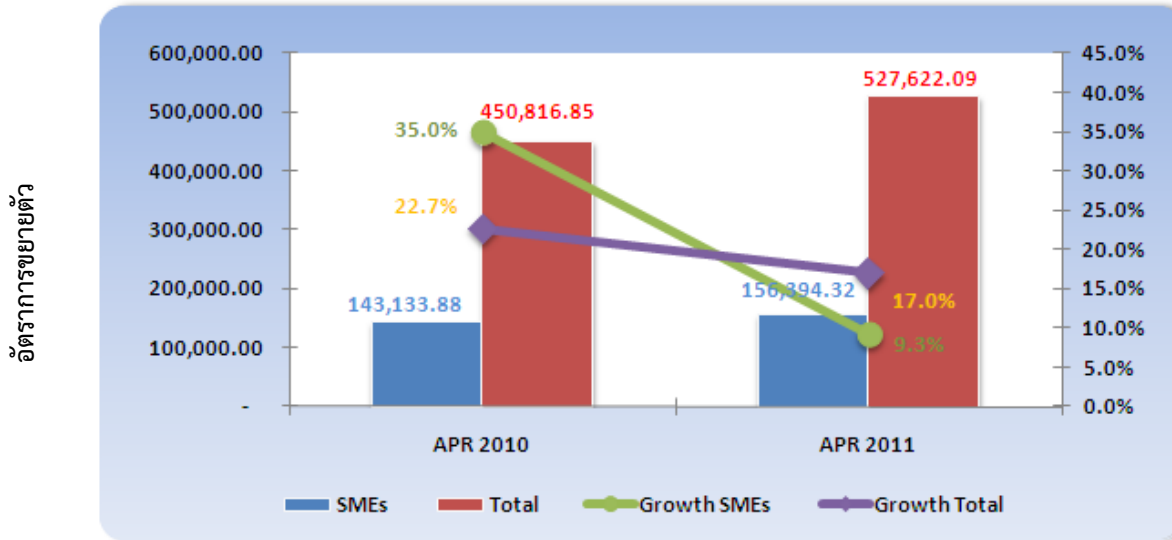
ที่มา : กรมพัฒนาธุรกิจการค้า ประมวลผลโดย สำนักงานส่งเสริมวิสาหกิจขนาดกลางและขนาดย่อม

การจัดตั้งและยกเลิกกิจการเดือน เม.ย. 2554 มีกิจการที่จัดตั้งใหม่ในเดือนนี้จำนวน 5,098 ราย มีการเลิกกิจการจำนวน 562 ราย โดยกิจการใหม่ที่จัดตั้งอยู่ในประเภทธุรกิจบริการนันทนาการอื่นๆ ร้อยละ 33.0 รองลงมาอยู่ในการก่อสร้างอาคารทั่วไป ร้อยละ 6.0 ส่วนการยกเลิกกิจการนั้น จะอยู่ในประเภทธุรกิจการค้าปลีก/ค้าส่ง ร้อยละ 72.6 รองลงมาอยู่ในการบริการโรงแรมที่พัก ร้อยละ 5.0

การค้าระหว่างประเทศของประเทศ และวิสาหกิจขนาดกลางและขนาดย่อม

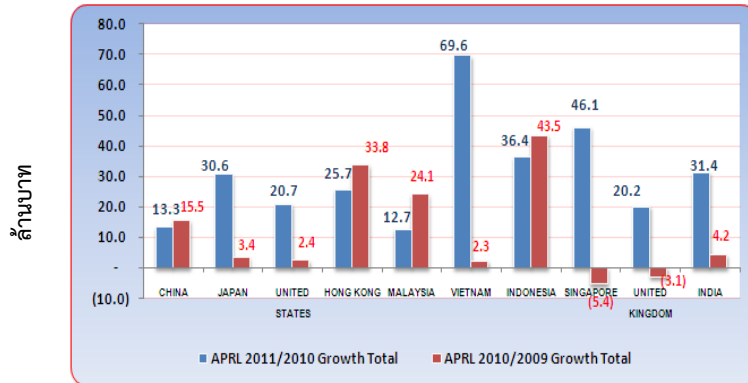
❖ การส่งออกของประเทศ

มูลค่าและอัตราการขยายตัวของการส่งออกของประเทศและ SMEs (เม.ย. 2554)



ที่มา : กรมศุลกากร ประมวลผลโดย สำนักงานส่งเสริมวิสาหกิจขนาดกลางและขนาดย่อม

อัตราการขยายตัวการส่งออกของประเทศ (เม.ย. 2554)



ที่มา : กรมศุลกากร  
ประมวลผลโดย สำนักงานส่งเสริมวิสาหกิจขนาดกลางและขนาดย่อม

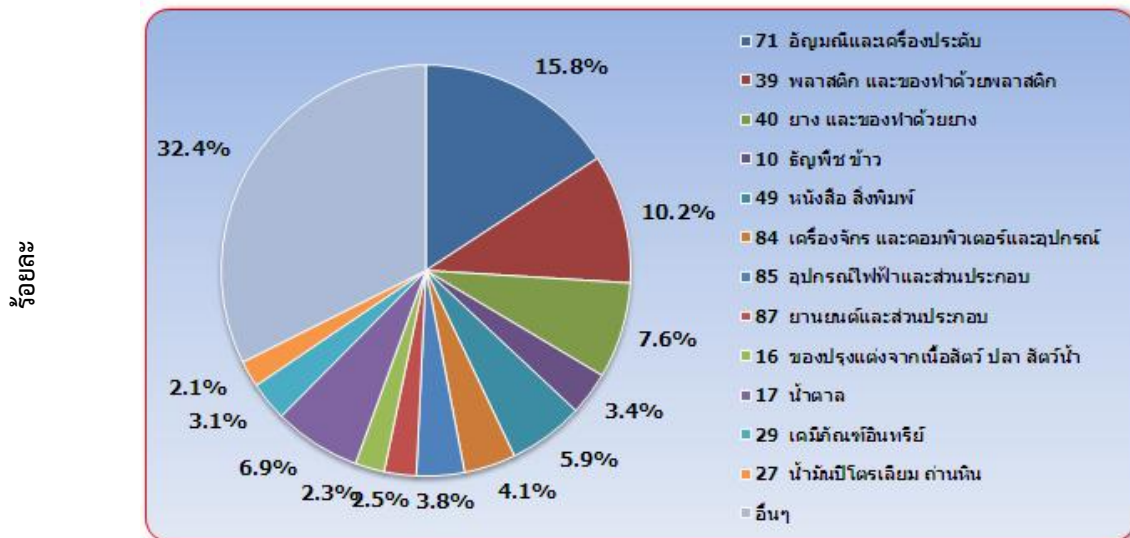
ส่วนสินค้าส่งออกที่สำคัญของประเทศในเดือน เม.ย. 2554 ได้แก่ สินค้าในหมวดอัญมณี และเครื่องประดับ รองลงมาได้แก่ หมวดอุปกรณ์ไฟฟ้าและส่วนประกอบ และหมวด ยาง และของทำด้วยยาง เป็นต้น

การส่งออกของประเทศเดือน เม.ย. 2554 มีมูลค่าการส่งออกอยู่ที่ 527,622.09 ล้านบาท ขยายตัวจากเดือนเดียวกันของปีก่อน ร้อยละ 17.0 ซึ่งขยายตัวลดลงจากเดือนที่ผ่านมา เนื่องจากเกิดผลกระทบจากเหตุการณ์ภัยพิบัติในญี่ปุ่นเริ่มส่งผลกระทบต่อเป็นรูปธรรม แต่ยังสามารถขยายตัวได้ดีโดยประเทศที่มีการขยายตัวสูงได้แก่ สิงคโปร์ ซึ่งในเดือนนี้มีการขยายตัวสูงถึงร้อยละ 46.1 ส่วนประเทศญี่ปุ่น ขยายตัวร้อยละ 30.6 ประเทศสหรัฐอเมริกา มีการขยายตัวร้อยละ 20.7 และประเทศจีน มีการขยายตัวร้อยละ 13.3 ส่วนประเทศคู่ค้าสำคัญที่มีอัตราการขยายตัวสูงสุด ได้แก่ ประเทศเวียดนาม สูงขึ้นถึงร้อยละ 69.6

การค้าระหว่างประเทศของวิสาหกิจขนาดกลางและขนาดย่อม

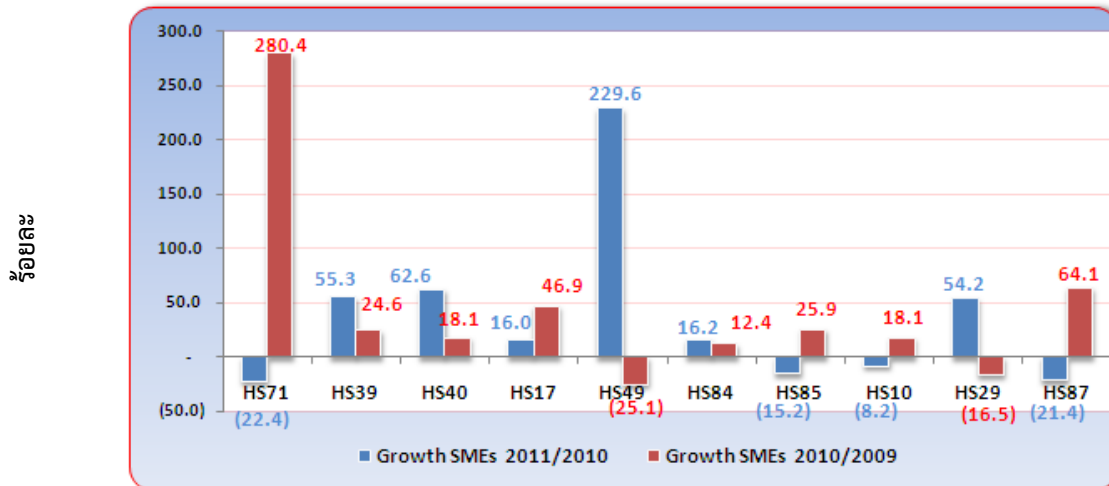
❖ การส่งออกของวิสาหกิจขนาดกลางและขนาดย่อม

สัดส่วนมูลค่าการส่งออกของวิสาหกิจขนาดกลางและขนาดย่อม จำแนกสินค้าสำคัญ (เม.ย. 2554)



ที่มา : กรมศุลกากร ประมวลผลโดย สำนักงานส่งเสริมวิสาหกิจขนาดกลางและขนาดย่อม

อัตราการขยายตัวของวิสาหกิจขนาดกลางและขนาดย่อม จำแนกตามหมวดสินค้าสำคัญ (เม.ย. 2554)

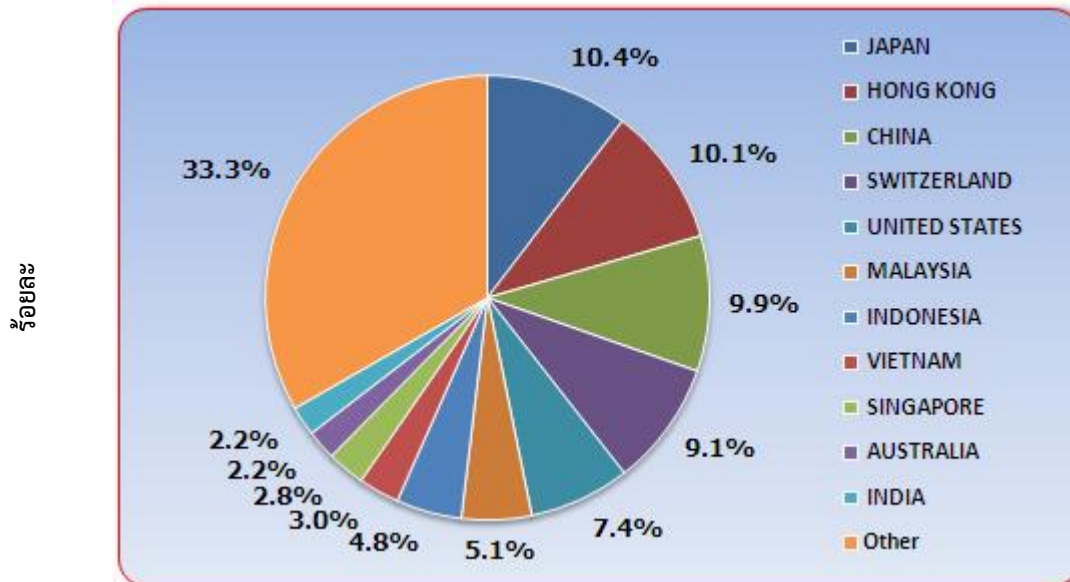


ที่มา : กรมศุลกากร ประมวลผลโดย สำนักงานส่งเสริมวิสาหกิจขนาดกลางและขนาดย่อม

สัดส่วนของการส่งออกของ SMEs เดือน เม.ย. 2554 จำแนกหมวดสินค้าสำคัญ พบว่า สินค้าที่มีสัดส่วนสูงที่สุดอยู่ในหมวดอัญมณี และเครื่องประดับ มีสัดส่วนร้อยละ 15.8 รองลงมาอยู่ในหมวดพลาสติก และของทำด้วยพลาสติก และหมวดยาง และของทำด้วยยาง มีสัดส่วนร้อยละ 10.2 และ 7.6 ตามลำดับ ส่วนสินค้าอุตสาหกรรมเช่น เครื่องจักร และคอมพิวเตอร์และอุปกรณ์ มีสัดส่วนอยู่ที่ร้อยละ 4.1 และ 3.8 ตามลำดับ ส่วนหมวดสินค้าสำคัญที่มีอัตราการขยายตัวสูงเมื่อเทียบกับเดือนเดียวกันของปีก่อน ได้แก่ หมวดหนังสือ และสิ่งพิมพ์ ซึ่งมีอัตราการขยายตัวสูงถึงร้อยละ 229.6 รองลงมาคือหมวดยาง และของทำด้วยยาง และหมวดพลาสติก และของทำด้วยพลาสติก ตามลำดับ

## การค้าระหว่างประเทศของวิสาหกิจขนาดกลางและขนาดย่อม

สัดส่วนการส่งออกของวิสาหกิจขนาดกลางและขนาดย่อม จำแนกตามประเทศคู่ค้า (เม.ย. 2554)



ที่มา : กรมศุลกากร ประมวลผลโดย สำนักงานส่งเสริมวิสาหกิจขนาดกลางและขนาดย่อม

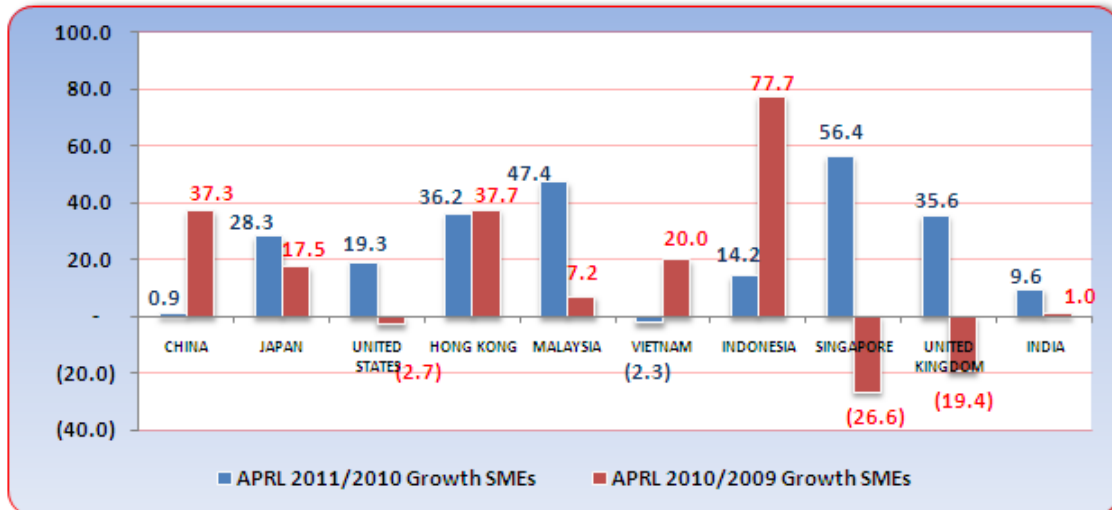
## ❖ การส่งออกของวิสาหกิจขนาดกลางและขนาดย่อม

การส่งออกของ SMEs เดือน เม.ย. 2554 จำแนกตามประเทศการส่งออก พบว่าสัดส่วนของการส่งออกไปยังประเทศญี่ปุ่น มีสัดส่วนสูงที่สุดคิดเป็นร้อยละ 10.4 รองลงมาได้แก่ประเทศฮ่องกง และจีน คิดเป็นร้อยละ 10.1 และ 9.9 ตามลำดับ ส่วนประเทศสหรัฐอเมริกา มีสัดส่วนร้อยละ 7.4 นอกจากนั้น การค้าในประเทศอาเซียน เช่น มาเลเซีย เวียดนาม อินโดนีเซีย ฟิลิปปินส์ ก็ยังมีบทบาทสำคัญอย่างมากเช่นเดียวกัน โดยที่ประเทศมาเลเซีย มีสัดส่วนในการส่งออกสูงสุดในกลุ่มประเทศอาเซียน คือมีสัดส่วนร้อยละ 5.1

## การค้าระหว่างประเทศของวิสาหกิจขนาดกลางและขนาดย่อม

## ❖ การส่งออกของวิสาหกิจขนาดกลางและขนาดย่อม

## อัตราการขยายตัวจำแนกประเทศที่สำคัญ (เม.ย. 2554)



ที่มา : กรมศุลกากร

ประมวลผลโดย สำนักงานส่งเสริมวิสาหกิจขนาดกลางและขนาดย่อม

การส่งออกของ SMEs จำแนกประเทศคู่ค้าที่สำคัญ พบว่ามีมูลค่าการส่งออกเพิ่มขึ้นอย่างมาก โดยในเดือนเม.ย. 2554 ประเทศสิงคโปร์ มีมูลค่าการส่งออกสูงจากเดือนเดียวกันของปีก่อนถึงร้อยละ 56.4 โดยที่ประเทศฮ่องกง มีมูลค่าการส่งออกสูงจากเดือนเดียวกันของปีก่อนร้อยละ 36.2 ส่วนประเทศญี่ปุ่นมีมูลค่าการส่งออกเพิ่มขึ้นร้อยละ 28.3 จากเดือนเดียวกันของปีก่อน และประเทศจีน มีมูลค่าการส่งออกในเดือนนี้สูงขึ้นเล็กน้อยร้อยละ 0.9 ส่วนประเทศสหรัฐอเมริกา มีมูลค่าการส่งออกสูงขึ้นจากปีก่อนร้อยละ 19.3 เมื่อพิจารณาในประเทศในอาเซียนอย่างเช่น ประเทศมาเลเซีย จะมีมูลค่าการส่งออกสูงขึ้นจากปีที่ผ่านมา ร้อยละ 47.4 จากการที่การส่งออกมีการขยายตัวเพิ่มขึ้นในอัตราสูงไม่มากนัก เนื่องจากผลกระทบจากเหตุการณ์ภัยพิบัติในญี่ปุ่นเริ่มส่งผลกระทบต่อภาคอุตสาหกรรมของไทย โดยเฉพาะอุตสาหกรรมที่ต้องพึ่งพิงชิ้นส่วนและวัตถุดิบจากประเทศญี่ปุ่น นอกจากนี้เงินบาทมีแนวโน้มแข็งค่าขึ้น ซึ่งจะส่งผลกระทบต่อศักยภาพในการแข่งขันของผู้ส่งออกไทย

การส่งออกของ SMEs รายประเทศ พบว่า ประเทศญี่ปุ่นที่มีมูลค่าการส่งออกเพิ่มขึ้นร้อยละ 28.3 จากเดือนเดียวกันของปีก่อน เกิดจากสินค้าในหมวดพลาสติก และของทำด้วยพลาสติก หมวดยาง และของทำด้วยยาง เป็นต้น ส่วนสภาวะการส่งออกในตลาดสหรัฐอเมริกามีมูลค่าการส่งออกขยายตัวสูงขึ้นร้อยละ 19.3 เมื่อเทียบกับเดือนเดียวกันของปีก่อน โดยเป็นการขยายตัวสูงในสินค้าหมวดยาง และของทำด้วยยาง ร้อยละ 86.3 ส่วนสินค้าอุตสาหกรรม เช่น เครื่องจักร เครื่องคอมพิวเตอร์ และอุปกรณ์ มีการขยายตัวเช่นเดียวกัน ซึ่งแสดงให้เห็นว่า ตลาดสหรัฐอเมริกาเริ่มสู่การฟื้นตัวอย่างต่อเนื่อง ส่วนสภาวะการส่งออกในตลาดจีน พบว่ามีมูลค่าการส่งออกขยายตัวสูงร้อยละ 0.9 จากการส่งออกสินค้าในหมวดน้ำมันปิโตรเลียม ถ่านหิน รองลงมาคือหมวดยาง และของทำด้วยยาง ตามลำดับ