

## รายงานสถานการณ์วิสาหกิจขนาดกลางและขนาดย่อม ประจำเดือนพฤษภาคม 2555

### บทสรุปผู้บริหาร

ภาวะเศรษฐกิจวิสาหกิจขนาดกลางและขนาดย่อม ด้านธุรกิจภาคการค้าและบริการ โดยดัชนีความเชื่อมั่นภาคการค้าและบริการ เดือน เมษายน 2555 พบว่า มีค่าดัชนี 53.5 ปรับตัวเพิ่มขึ้นเล็กน้อยจาก 52.8 ในเดือนก่อน โดยองค์ประกอบปรับตัวเพิ่มขึ้นแทบทุกองค์ประกอบยกเว้นยอดจำหน่าย สาเหตุเนื่องมาจากสถานการณ์ด้านการบริโภคที่ขยายตัวดี ในช่วงเดือนเมษายนเป็นช่วงเทศกาลสงกรานต์ประชาชนจะมีการเร่งการใช้จ่ายเพิ่มขึ้นในระยะนี้ ด้านการท่องเที่ยวยังคงมีความคึกคักเนื่องจากเป็นช่วงปิดภาคการศึกษาและช่วงเทศกาลสงกรานต์

เมื่อเปรียบเทียบดัชนีความเชื่อมั่น 4 ภาคธุรกิจ ระหว่าง ดัชนีความเชื่อมั่นผู้ประกอบการการค้าและบริการ (TSSI) ดัชนีความเชื่อมั่นภาคอุตสาหกรรม (TISI) ดัชนีความเชื่อมั่นทางธุรกิจ (BSI) และดัชนีความเชื่อมั่นผู้บริโภค (CCI) พบว่า ดัชนี TSSI CCI TISI ปรับตัวเพิ่มขึ้น ขณะที่ BSI ปรับตัวลดลง โดยปัจจัยที่มีผลกระทบด้านบวกได้แก่ สถานการณ์ด้านการบริโภคที่ขยายตัวดีขึ้นเนื่องจากเป็นช่วงเทศกาลสงกรานต์ประชาชนมีการเร่งการใช้จ่ายเพิ่มขึ้นและเป็นช่วงปิดภาคเรียน ซึ่งจะมี ผู้เดินทางเพื่อกลับภูมิลำเนาและเดินทางท่องเที่ยวของประชาชนคึกคักมากขึ้น

ส่วนภาคอุตสาหกรรม ดัชนีผลผลิตอุตสาหกรรมมีค่าดัชนี (มูลค่าเพิ่ม) เดือนเมษายน 2555 อยู่ที่ 82.4 ปรับตัวลดลงเมื่อเทียบกับเดือนเดียวกันของปีก่อน ร้อยละ 1.6 ส่วนอัตราการใช้จ่ายการผลิตมีค่าดัชนีอยู่ที่ 45.4 ปรับตัวเพิ่มขึ้นจากช่วงเดียวกันของปีก่อน ซึ่งมีดัชนีอยู่ที่ 44.7

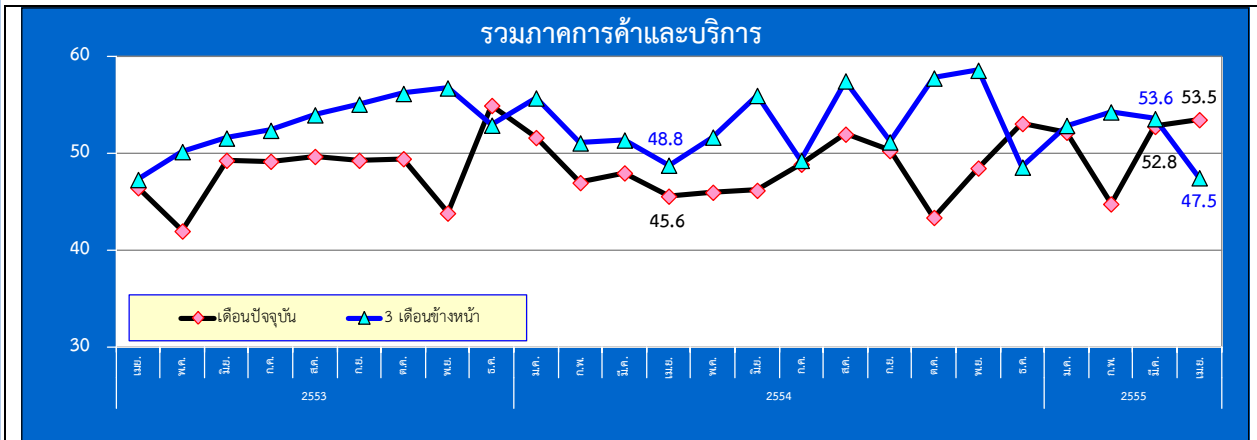
การจัดตั้งและสิ้นสภาพกิจการเดือนเมษายน 2555 พบว่า ในส่วนการจัดตั้งกิจการใหม่จำนวน 4,041 ราย หดตัวลงจากเดือนเดียวกันของปีก่อน ถึงร้อยละ 20.7 ส่วนการยกเลิกกิจการมีจำนวน 797 ราย ขยายตัวเพิ่มขึ้นจากเดือนเดียวกันของปีก่อนถึงร้อยละ 152.2

เมื่อพิจารณาด้าน การส่งออกเดือน เมษายน 2555 พบว่า SMEs มีมูลค่าการส่งออก 140,489.98 ล้านบาท หดตัวลงร้อยละ 10.2 เมื่อเทียบกับเดือนเดียวกันของปีก่อน และหดตัวลงร้อยละ 10.4 เมื่อเทียบกับเดือนก่อนหน้า สำหรับสินค้าสำคัญที่มีการขยายตัวของการส่งออกสูง ได้แก่ หมวดอุปกรณ์ไฟฟ้าและส่วนประกอบ และหมวดยานยนต์ และส่วนประกอบเป็นต้น ส่วนตลาดสำคัญที่มีการขยายตัวการส่งออกสูง ได้แก่ เกาหลีใต้ จีน และอินโดนีเซีย ตามลำดับ

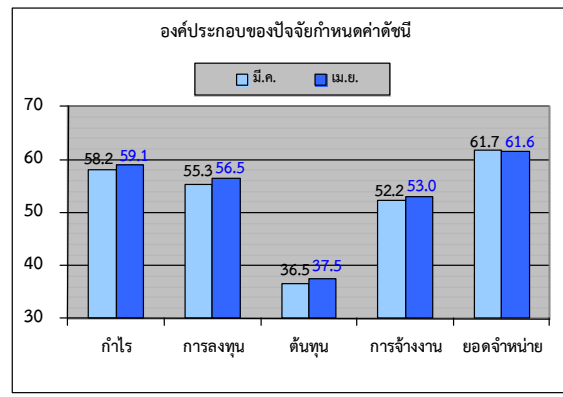


ดัชนีความเชื่อมั่นผู้ประกอบการค้าและบริการรายเดือน (TSSI)

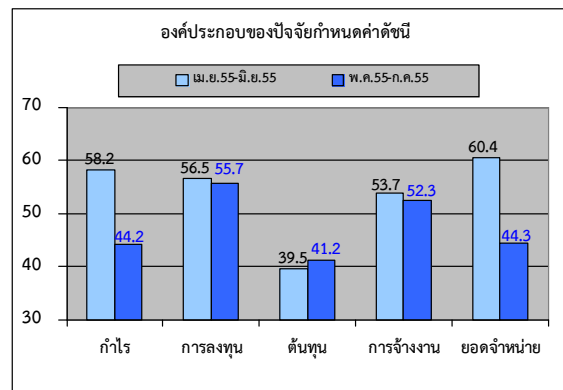
❖ ความเชื่อมั่น TSSI (SMEs) ประจำเดือนเมษายน ปี 2555



❖ ดัชนี TSSI SMEs ภาคการค้าและบริการ เมษายน 2554 เท่ากับ 53.5 ปรับตัวเพิ่มขึ้นเล็กน้อย อยจาก 52.8 ในเดือนก่อน โดยองค์ประกอบปรับตัวเพิ่มขึ้นแทบทุกองค์ประกอบยกเว้นยอดจำหน่าย สาเหตุเนื่องมาจากสถานการณ์ด้านการบริโภคที่ขยายตัวดี ในช่วงเดือนเมษายนเป็นช่วงเทศกาลสงกรานต์ ประชาชนจะมีการเร่งการใช้จ่ายเพิ่มขึ้นในระยะนี้ ด้านการท่องเที่ยวยังคงมีความคึกคักเนื่องจากเป็นช่วงปิดภาคการศึกษา และช่วงเทศกาลสงกรานต์ซึ่งถือเป็นเทศกาลสำคัญที่จะมีผู้เดินทางกลับภูมิลำเนาในต่างจังหวัดและเป็นช่วงวันหยุดยาวการเดินทางท่องเที่ยวของประชาชนน่าจะมีความคึกคักเพิ่มมากขึ้น

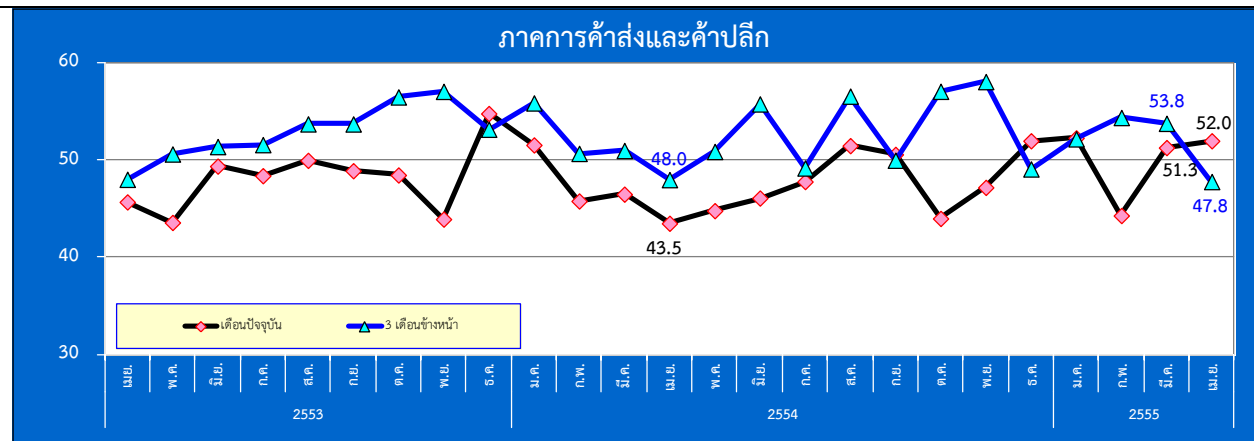


❖ ดัชนีคาดการณ์ 3 เดือนปรับตัวลดลงจากเดือนก่อนที่ระดับ 53.6 มาอยู่ 47.5 โดยเป็นการปรับตัวลดลงแทบทุกองค์ประกอบยกเว้นด้านต้นทุน เนื่องจากเกษตรกรมีรายได้ลดลงจากทั้งด้านราคาและปริมาณผลผลิตที่ลดลง ระดับราคาสินค้าผู้บริโภคยังคงมีความกังวลเนื่องจากระดับราคาสินค้าอุปโภคบริโภคมีการปรับตัวสูงขึ้นอย่างต่อเนื่อง ซึ่งถือเป็นปัจจัยบั่นทอนการบริโภคในระดับสูงอย่างต่อเนื่องในระยะนี้ รวมทั้งประชาชนยังมีความกังวลเกี่ยวกับสถานการณ์ทางการเมืองที่ความเห็นยังไม่สอดคล้องกัน ในแผนปรองดองแห่งชาติซึ่งอาจก่อให้เกิดความขัดแย้ง รวมถึงความรุนแรงและการปะทะกันระหว่างกลุ่มที่เห็นด้วยและไม่เห็นด้วย

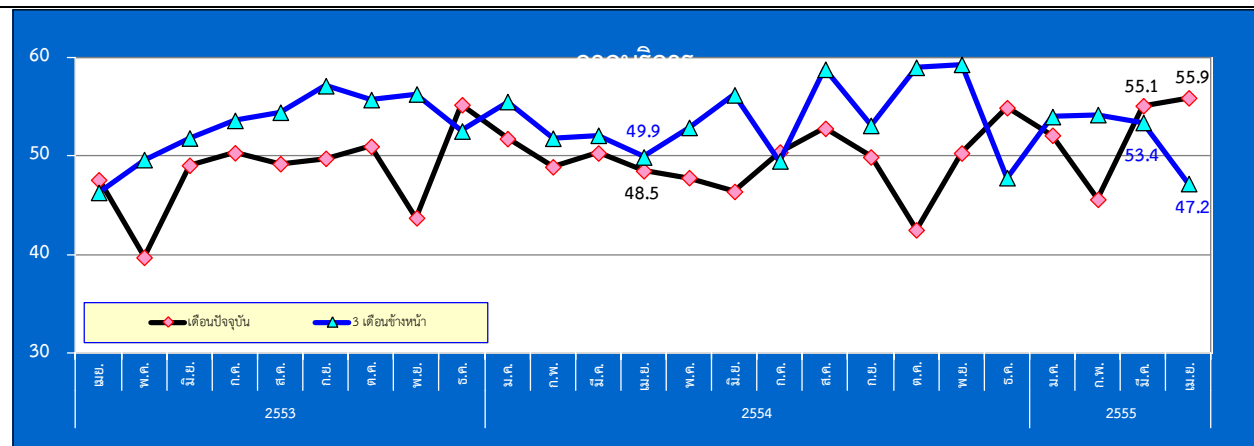


## ดัชนีความเชื่อมั่นผู้ประกอบการภาคการค้าและบริการรายเดือน (TSSI)

## ❖ ความเชื่อมั่น TSSI (SMEs) ประจำเดือนเมษายน 2555



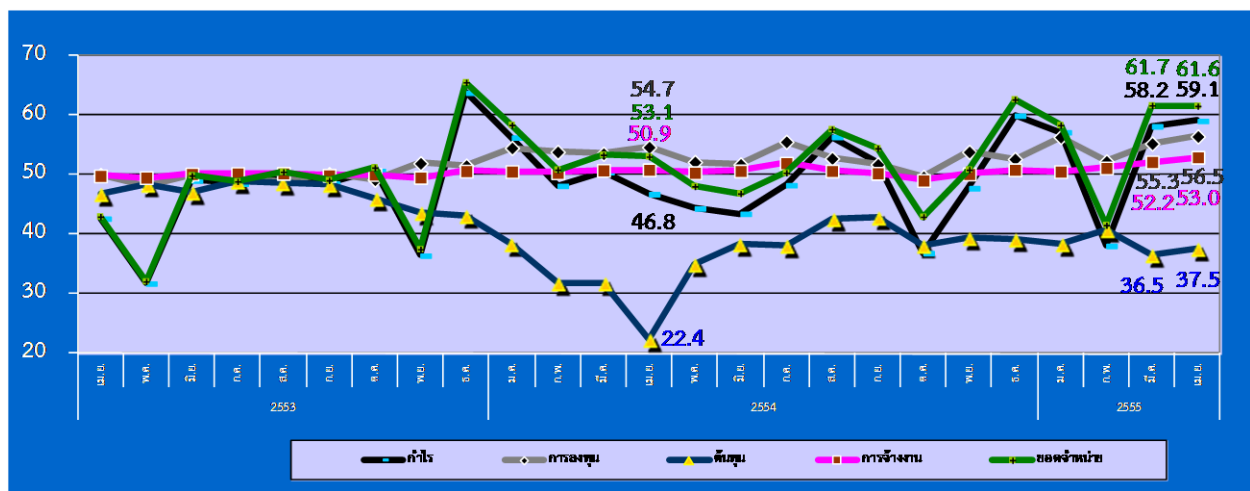
ดัชนี TSSI SMEs ภาคการค้าส่งและค้าปลีก เมษายน 2555 เท่ากับ 52.0 ปรับตัวเพิ่มขึ้นจาก 51.3 ในเดือนก่อน ซึ่งปรับตัวเพิ่มขึ้นแทบทุกองค์ประกอบยกเว้นด้านการจ้างงาน ในส่วนภาคการค้าส่ง เมษายน 2555 อยู่ในระดับเพิ่มขึ้น เท่ากับ 48.8 จากระดับ 48.2 ในเดือนก่อน สาขาที่ปรับตัวเพิ่มขึ้น อาทิ ค้าส่งสินค้าเกษตร สำหรับภาคการค้าปลีก เมษายน 2555 เท่ากับ 53.1 เพิ่มขึ้นจาก 52.4 อาทิ สาขาค้าปลีกน้ำมัน เนื่องจากเป็นช่วงปิดภาคเรียนและเทศกาลสงกรานต์ส่งผลให้สถานการณ์ด้านการบริโภคในช่วงดังกล่าวมีความคึกคักมากขึ้นและประชาชนมีการเดินทางกลับภูมิลำเนาและท่องเที่ยวเพิ่มมากขึ้น



ดัชนี TSSI SMEs ภาคบริการ เมษายน 2555 เท่ากับ 55.9 ปรับตัวเพิ่มขึ้นจาก 55.1 ในเดือนก่อน ซึ่งปรับตัวเพิ่มขึ้นแทบทุกองค์ประกอบยกเว้นยอดจำหน่าย และเมื่อเปรียบเทียบกับปีก่อน ดัชนีอยู่ในระดับที่เพิ่มขึ้น โดยสาขาธุรกิจที่เพิ่มขึ้นสูง ได้แก่ กิจการด้านการขนส่งสินค้าและขนส่งมวลชน เนื่องจากเป็นช่วงเทศกาลสงกรานต์สถานการณ์ด้านกาขนส่งโดยเฉพาะอย่างยิ่งขนส่งมวลชนจะมีความคึกคักเพิ่มมากขึ้นเนื่องจากประชาชนจำนวนมากมีการเดินทางกลับภูมิลำเนา และเดินทางท่องเที่ยวในช่วงวันหยุด นอกจากนี้ระดับราคาน้ำมันดีเซลซึ่งถือเป็นต้นทุนสำคัญของทั้ง 2 กิจการในเดือนเมษายนปรับตัวลดลง

ดัชนีความเชื่อมั่นผู้ประกอบการภาคการค้าและบริการรายเดือน (TSSI)

❖ ความเชื่อมั่น TSSI (SMEs) แยกตามองค์ประกอบธุรกิจปี (เมษายน 2553 – เมษายน 2555)

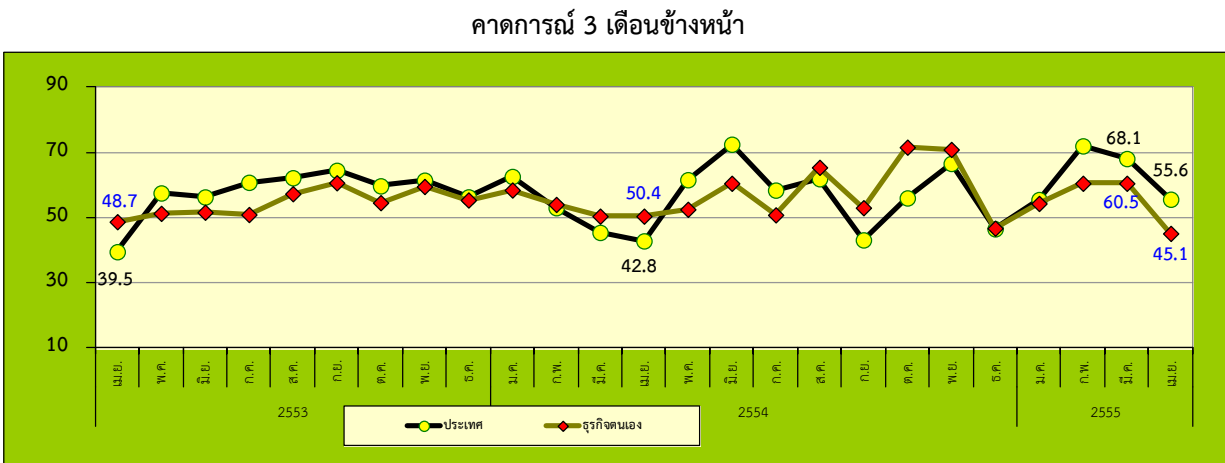
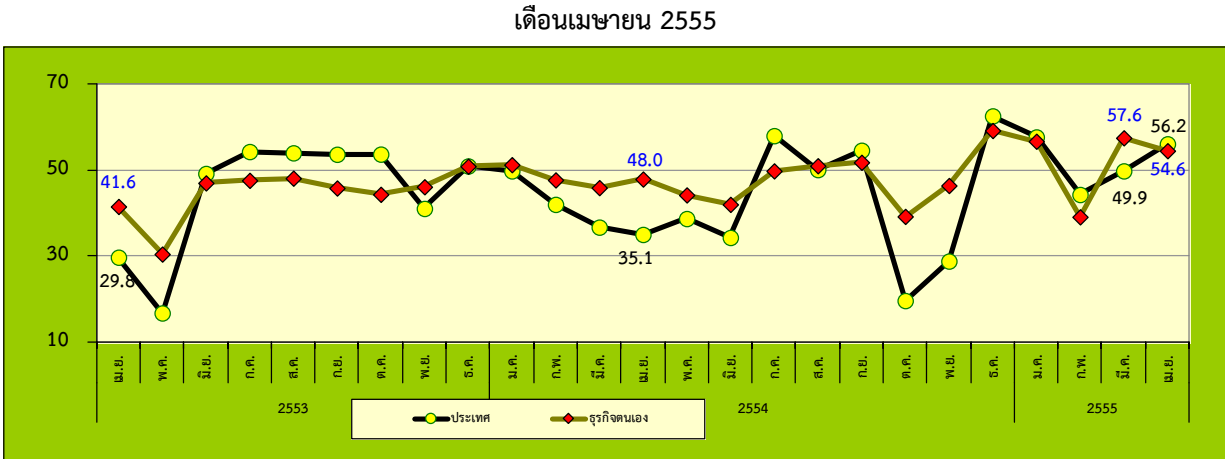


- ❖ องค์ประกอบของดัชนีในปัจจุบันปรับตัวเพิ่มขึ้นแทบทุกองค์ประกอบ ได้แก่ ดัชนีด้านกำไร การลงทุน ต้นทุน และการจ้างงาน โดยค่าดัชนีที่ปรับลดลงจากเดือนมีนาคม 2555 อยู่ที่ระดับ 59.1 56.5 37.5 และ 53.0 ตามลำดับ
- ❖ องค์ประกอบที่ปรับตัวลดลงเล็กน้อย ได้แก่ ดัชนียอดขาย อยู่ที่ระดับ 61.6 ลดลงจากระดับ 61.7

ที่มา : รายงานดัชนีความเชื่อมั่นผู้ประกอบการภาคการค้าและบริการ เดือนเมษายน 2555

ดัชนีความเชื่อมั่นผู้ประกอบการภาคการค้าและบริการรายเดือน (TSSI)

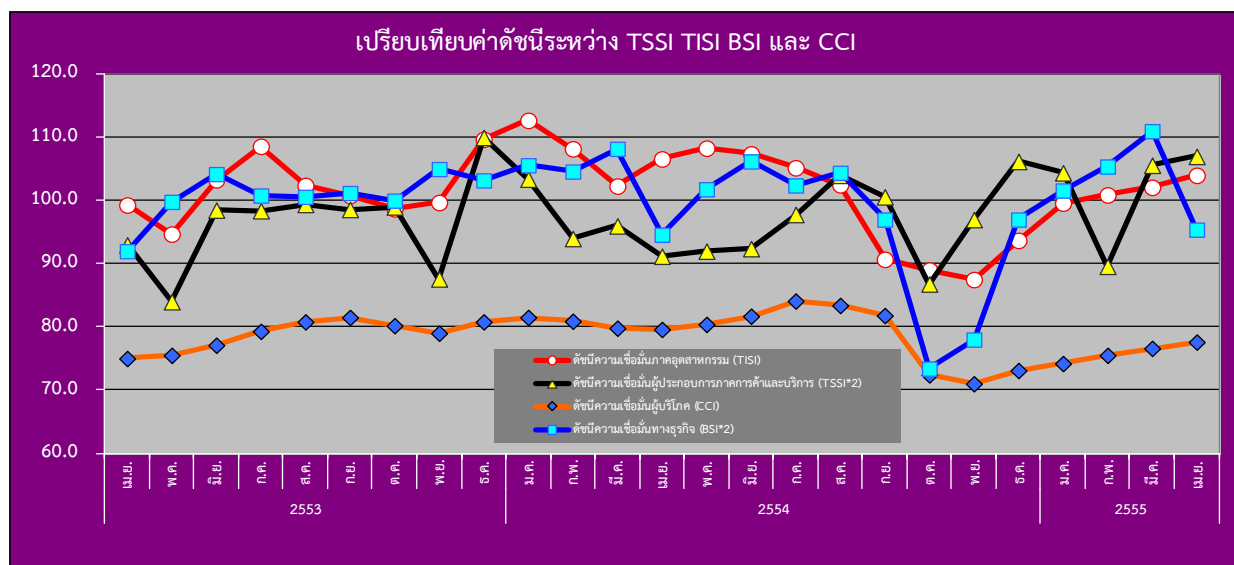
❖ ความเชื่อมั่นต่อภาวะเศรษฐกิจประเทศและธุรกิจตนเองของ SMEs



❖ ค่าดัชนีดัชนีความเชื่อมั่นของผู้ประกอบการ SMEs ภาคการค้าและบริการต่อภาวะเศรษฐกิจของประเทศในเดือนปัจจุบันปรับตัวเพิ่มขึ้นอยู่ที่ระดับ 56.2 จากระดับ 49.9 ขณะที่ต่อธุรกิจตนเองปรับตัวลดลงอยู่ที่ระดับ 54.6 จากระดับ 57.6 ในเดือนก่อน สำหรับค่าดัชนีคาดการณ์ 3 เดือนข้างหน้าดัชนีความเชื่อมั่นทั้งต่อภาวะเศรษฐกิจของประเทศและต่อธุรกิจตนเองปรับตัวในทิศทางที่ลดลง อยู่ที่ระดับ 55.6 และ 45.1 ลดลงจาก 68.1 และ 60.5 ตามลำดับ พิจารณาได้ว่าผู้ประกอบการวิสาหกิจขนาดกลางและขนาดย่อมภาคการค้าและบริการมีความเชื่อมั่นต่อเศรษฐกิจของประเทศในปัจจุบันดีขึ้น ส่วนต่อธุรกิจตนเองลดลง ขณะที่มีความเชื่อมั่นคาดการณ์ลดลง

## ดัชนีความเชื่อมั่นผู้ประกอบการภาคการค้าและบริการรายเดือน (TSSI)

## ❖ เปรียบเทียบดัชนีความเชื่อมั่น 4 ภาคธุรกิจระหว่าง TSSI, TISI, BSI และ CCI รายเดือน



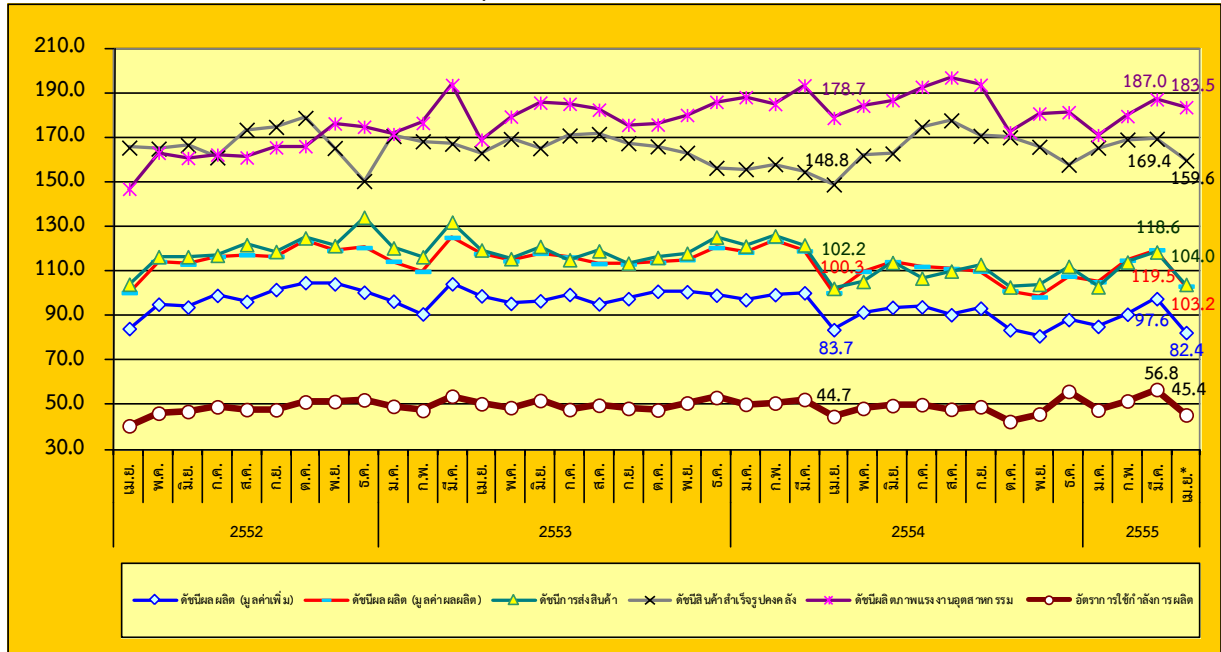
หมายเหตุ : ค่าดัชนี TSSI และ BSI ได้ทำการคำนวณปรับฐาน 100

- ❖ ค่าดัชนีความเชื่อมั่นในภาพรวมของดัชนีทั้ง 4 ภาคธุรกิจ ได้แก่ TSSI CCI TISI ปรับตัวเพิ่มขึ้น ขณะที่ BSI ปรับตัวลดลง จากเดือนก่อนโดยค่าดัชนีทั้ง 4 ภาคธุรกิจในเดือนเมษายน 2555 อยู่ที่ระดับ 107.0 77.6 104.0 และ 95.4 ตามลำดับ
- ❖ ดัชนี TSSI ปรับตัวเพิ่มขึ้นในเดือนเมษายน 2555 โดยปัจจัยที่มีผลกระทบด้านบวกได้แก่ สถานการณ์ด้านการบริโภคที่ขยายตัวดีขึ้นเนื่องจากเป็นช่วงเทศกาลสงกรานต์ประชาชนมีการเร่งการใช้จ่ายเพิ่มขึ้นและเป็นช่วงปิดภาคเรียน ซึ่งจะมีผู้เดินทางเพื่อกลับภูมิลำเนาและเดินทางท่องเที่ยวของประชาชนศึกษาคึกคักมากขึ้น
- ❖ ดัชนี BSI ปรับตัวลดลง จากองค์ประกอบของดัชนีปรับตัวลดลงทั้งหมด แสดงถึงความเห็นของผู้ประกอบการต่อภาวะธุรกิจแย่ลงจากเดือนก่อน อุปสรรคต่อการดำเนินธุรกิจได้แก่ การปรับราคาสินค้าทำได้ยาก ต้นทุนการผลิตสูงและความไม่แน่นอนเกี่ยวกับภาวะเศรษฐกิจ
- ❖ ดัชนี CCI ปรับตัวเพิ่มขึ้น เนื่องจากการฟื้นตัวของเศรษฐกิจและธุรกิจหลังน้ำท่วมเริ่มปรับตัวดีขึ้นเป็นลำดับ นอกจากนี้ผู้บริโภคมีความหวังว่าภาวะเศรษฐกิจและรายได้ในอนาคตน่าจะปรับตัวดีขึ้นจากมาตรการกระตุ้นเศรษฐกิจของรัฐบาลและการปรับขึ้นค่าแรงขั้นต่ำ 300 บาทต่อวันที่จะเริ่มตั้งแต่วันที่ 1 เมษายน 2555 อย่างไรก็ตาม ผู้บริโภคมีความวิตกกังวลต่อปัญหาค่าครองชีพสูง ความไม่แน่นอนทางการเมืองไทยและความผันผวนของเศรษฐกิจโลก
- ❖ ดัชนี TISI ปรับตัวเพิ่มขึ้น จากองค์ประกอบของดัชนีด้านยอดค้าส่งซื้อโดยรวม ยอดขายโดยรวม ปริมาณการผลิต และผลประกอบการ ปัจจัยที่สนับสนุนความเชื่อมั่นได้แก่ อุปสงค์ในประเทศที่ยังขยายตัวต่อเนื่อง ผลดีจากเทศกาลสงกรานต์ทำให้มีการใช้จ่ายมากขึ้น ขณะที่ภาคการส่งออกยังส่งผลดีต่อความเชื่อมั่นของผู้ประกอบการเช่นกัน

ดัชนีผลผลิตอุตสาหกรรม SMEs รายเดือน

❖ ดัชนีผลผลิตอุตสาหกรรม SMEs รายเดือน (ณ เดือนเมษายน 2555)

ดัชนีผลผลิตอุตสาหกรรม SMEs เดือนเมษายน 2555



ที่มา : สำนักงานเศรษฐกิจอุตสาหกรรม

ประมวลโดย : สำนักงานส่งเสริมวิสาหกิจขนาดกลางและขนาดย่อม

หมายเหตุ : (\*) เป็นดัชนีรวมเบื้องต้นของ 33 อุตสาหกรรม

	เดือนเมษายน 2555		
	ดัชนี (*)	อัตราการเปลี่ยนแปลงเมื่อเทียบกับเดือนก่อน (%)	อัตราการเปลี่ยนแปลงเมื่อเทียบกับเดือนเดียวกันของปีก่อน (%)
ดัชนีผลิต (มูลค่าเพิ่ม)	82.38	-15.60	-1.55
ดัชนีผลผลิต (มูลค่าผลผลิต)	103.23	-13.65	2.96
ดัชนีการส่งสินค้า	104.00	-12.28	1.73
ดัชนีสินค้าสำเร็จรูปคงคลัง	159.61	-5.75	7.23
ดัชนีอัตราส่วนสินค้าสำเร็จรูปคงคลัง	251.31	12.56	11.55
ดัชนีแรงงานในภาคอุตสาหกรรม	52.07	-7.75	-2.11
ดัชนีผลิตภาพแรงงานอุตสาหกรรม	183.52	-1.88	2.69
อัตราการใช้จ่ายการลงทุน	45.43		

ดัชนีผลผลิตอุตสาหกรรม (มูลค่าเพิ่ม) SMEs เดือน เมษายน 2555 อยู่ที่ระดับ 82.38 ลดลง ร้อยละ 15.60

ดัชนีในเดือน เมษายน 2555 เมื่อเทียบกับเดือนก่อนพบว่า ดัชนีผลผลิตอุตสาหกรรม (มูลค่าเพิ่ม) ดัชนีการส่งสินค้า ดัชนีสินค้าสำเร็จรูปคงคลัง ดัชนีแรงงานในภาคอุตสาหกรรม และดัชนีผลิตภาพแรงงานอุตสาหกรรมลดลง แต่ ดัชนีอัตราส่วนสินค้าสำเร็จรูปคงคลัง เพิ่มขึ้น

ที่มา : สำนักงานเศรษฐกิจอุตสาหกรรม

ประมวลโดย : สำนักงานส่งเสริมวิสาหกิจขนาดกลางและขนาดย่อม

หมายเหตุ : (\*) เป็นดัชนีรวมเบื้องต้นของ 33 อุตสาหกรรม

## ดัชนีผลผลิตอุตสาหกรรม SMEs รายเดือน

## ❖ ดัชนีผลผลิตอุตสาหกรรม SMEs เฉลี่ย ระหว่างเดือนมกราคม – เมษายน 2555 (ณ เดือนเมษายน 2555)

ดัชนีผลผลิตอุตสาหกรรม SMEs เฉลี่ย เทียบกับช่วงเดียวกันของปีก่อน

	ปี 2554 (ม.ค.-เม.ย.)	ปี 2555* (ม.ค.-เม.ย.)	อัตราการ เปลี่ยนแปลง
ดัชนีผลผลิต (มูลค่าเพิ่ม)	95.11	88.94	-6.49
ดัชนีผลผลิต (มูลค่าผลผลิต)	115.26	110.70	-3.96
ดัชนีการส่งสินค้า	117.53	109.87	-6.52
ดัชนีสินค้าสำเร็จรูปคงคลัง	154.23	165.83	7.52
ดัชนีอัตราส่วนสินค้าสำเร็จรูปคงคลัง	247.01	239.17	-3.17
ดัชนีแรงงานในภาคอุตสาหกรรม	55.38	54.59	-1.43
ดัชนีผลิตภาพแรงงานอุตสาหกรรม	185.57	180.28	-2.85
อัตราการใช้กำลังการผลิต	49.51	50.39	1.77

ดัชนีผลผลิตอุตสาหกรรม SMEs (มูลค่าเพิ่ม) เฉลี่ยปี 2555 (ม.ค. – เม.ย.) อยู่ที่ระดับ 88.94 ลดลงร้อยละ 6.49 จากค่าเฉลี่ยปี 2554 (ม.ค. –เม.ย.) ที่อยู่ที่ระดับ 95.11 ส่วนอัตราการใช้กำลังการผลิต ค่าเฉลี่ยปี 2555 อยู่ที่ระดับ 50.39 เพิ่มขึ้นร้อยละ 1.77 จากค่าเฉลี่ยปี 2554 อยู่ที่ระดับ 49.51

ที่มา : สำนักงานเศรษฐกิจอุตสาหกรรม

ประมวลโดย : สำนักงานส่งเสริมวิสาหกิจขนาดกลางและขนาดย่อม

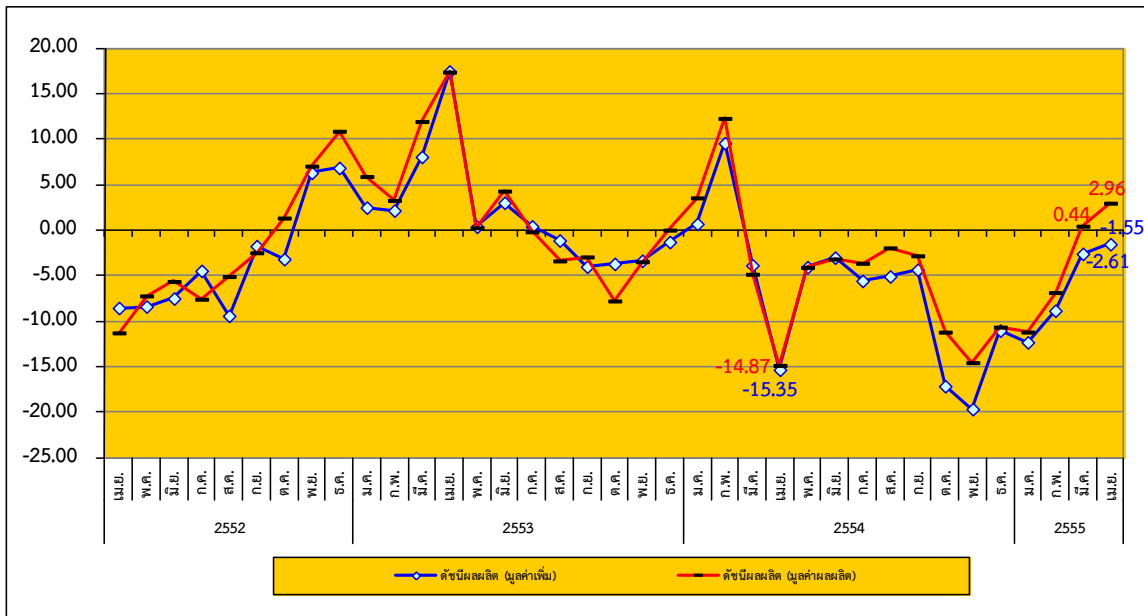
หมายเหตุ : (\*) เป็นดัชนีรวมเบื้องต้นของ 33 อุตสาหกรรม



## ดัชนีผลผลิตอุตสาหกรรม SMEs รายเดือน

## ❖ ดัชนีผลผลิตอุตสาหกรรม SMEs รายเดือน (ณ เดือนเมษายน 2555)

อัตราการขยายตัวของดัชนีผลผลิตอุตสาหกรรม SMEs (ณ เดือนเมษายน 2555) Y-O-Y



ที่มา : สำนักงานเศรษฐกิจอุตสาหกรรม

ประมวลโดย : สำนักงานส่งเสริมวิสาหกิจขนาดกลางและขนาดย่อม

อัตราการขยายตัวของดัชนีผลผลิตถ่วงน้ำหนัก (มูลค่าเพิ่ม) และอัตราการขยายตัวของดัชนีผลผลิตถ่วงน้ำหนัก (มูลค่าผลผลิต) ระหว่าง เมษายน 2552 – เมษายน 2555 มีแนวโน้มการปรับตัวที่เพิ่มขึ้น และขยายตัวเพิ่มขึ้นเมื่อเทียบกับช่วงเดียวกันของปีก่อน

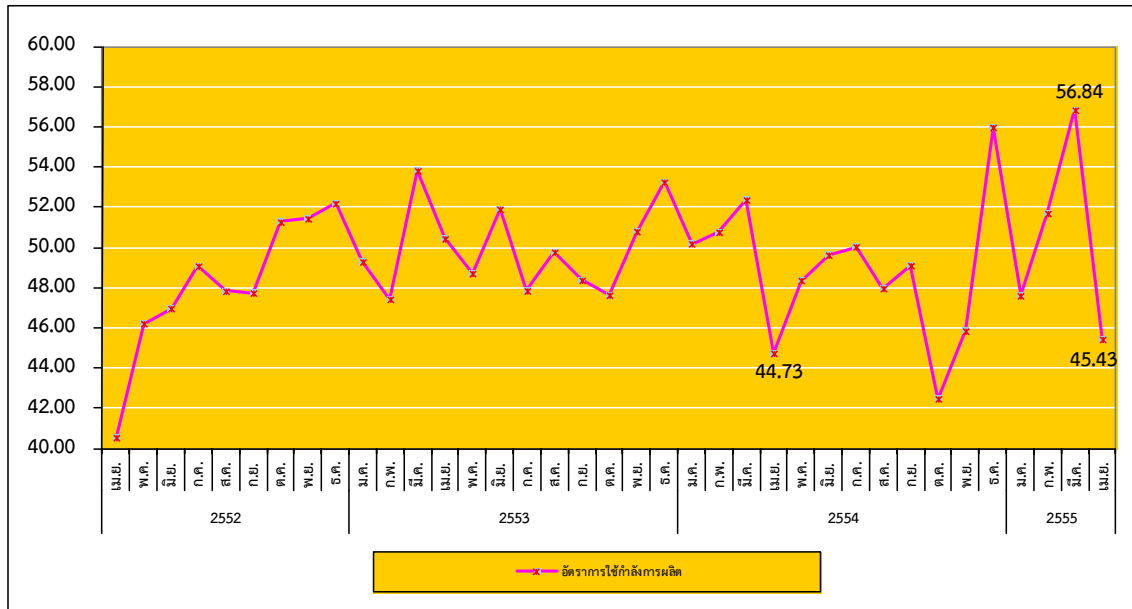
อัตราการขยายตัวของดัชนีผลผลิตถ่วงน้ำหนัก (มูลค่าเพิ่ม) ในเดือนเมษายน 2555 หดตัวลดลง เมื่อเทียบกับเดือนเดียวกันของปีที่แล้วร้อยละ (1.55) จากร้อยละ (15.35) ในเดือนเมษายน 2554 สำหรับอัตราการขยายตัวของดัชนีผลผลิตถ่วงน้ำหนัก (มูลค่าผลผลิต) ในเดือนเมษายน 2555 ขยายตัวเพิ่มขึ้นเท่ากับร้อยละ 2.96 แสดงให้เห็นว่า การขยายตัวของดัชนีผลผลิตอุตสาหกรรม SMEs มีการเติบโตที่เพิ่มขึ้น เมื่อเทียบกับช่วงเดียวกันของปีก่อน และเมื่อเทียบกับเดือนก่อนมีกา รขยายตัวเพิ่มขึ้นเช่นกัน

โดยในภาพรวมเป็นการขยายตัวเพิ่มขึ้นจากปีก่อนเนื่องมาจากการเพิ่มขึ้นของกลุ่มการผลิตผ้าและสิ่งของที่ได้จากการถักนิตติ้งและโครเชต์ การผลิตเครื่องแต่งกาย ยกเว้นเครื่องแต่งกายที่ทำจากขนสัตว์ การผลิตเครื่องรับโทรทัศน์และวิทยุ และสินค้าที่เกี่ยวข้อง การผลิตเนื้อสัตว์และผลิตภัณฑ์จากเนื้อสัตว์ และการแปรรูปและการถนอมสัตว์น้ำ และผลิตภัณฑ์จากสัตว์น้ำ เป็นต้น

## ดัชนีผลผลิตอุตสาหกรรม SMEs รายเดือน

## ❖ ดัชนีผลผลิตอุตสาหกรรม SMEs รายเดือน (ณ เดือนเมษายน 2555)

อัตราการใช้กำลังการผลิตของอุตสาหกรรม SMEs (เมษายน 2552 – เมษายน 2555)



ที่มา : สำนักงานเศรษฐกิจอุตสาหกรรม

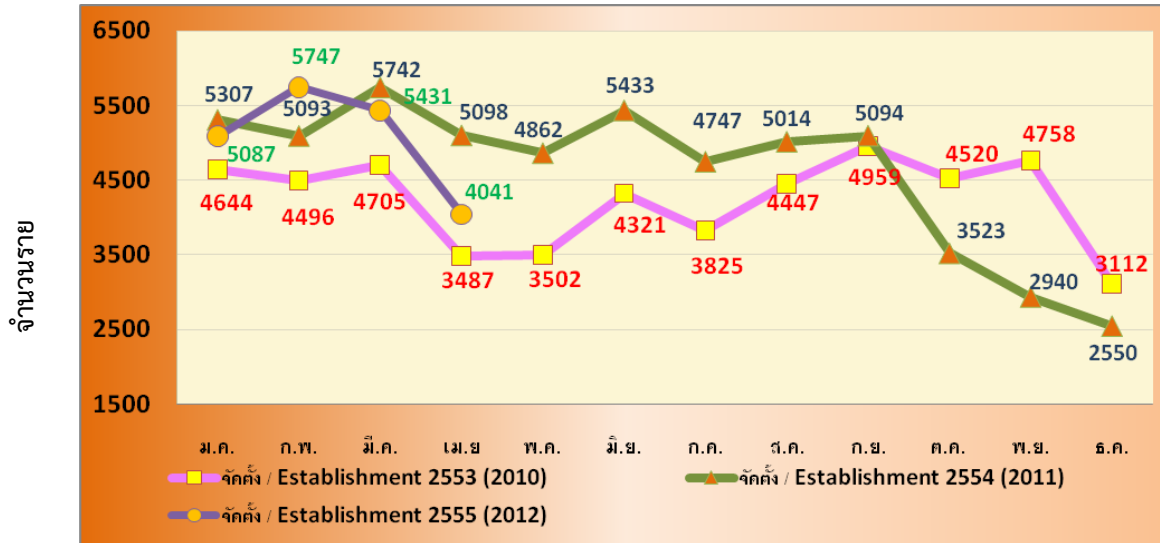
ประมวลโดย : สำนักงานส่งเสริมวิสาหกิจขนาดกลางและขนาดย่อม

อัตราการใช้กำลังการผลิต (Capacity Utilization) สะท้อนถึงอัตราการใช้ทรัพยากรในการผลิตสินค้า โดยแนวโน้มและการเคลื่อนไหวของอัตราการใช้กำลังการผลิตของ SMEs ระหว่าง เมษายน 2552 – เมษายน 2555 มีแนวโน้มลดลง โดยในเดือนเมษายน 2555 อัตราการใช้กำลังการผลิต ปรับตัวลดลงจากเดือนมีนาคม 2555 ซึ่งเท่ากับ 56.84 มาเป็น 45.43 ในเดือนเมษายน 2554 แต่อย่างไรก็ตาม อัตราการใช้กำลังการผลิต ยังคงปรับตัวอยู่ในระดับ สูงกว่าช่วงเดียวกันของปีก่อน ที่เท่ากับ 44.73

การจัดตั้งและยกเลิกกิจการ ประจำเดือนเมษายน 2555

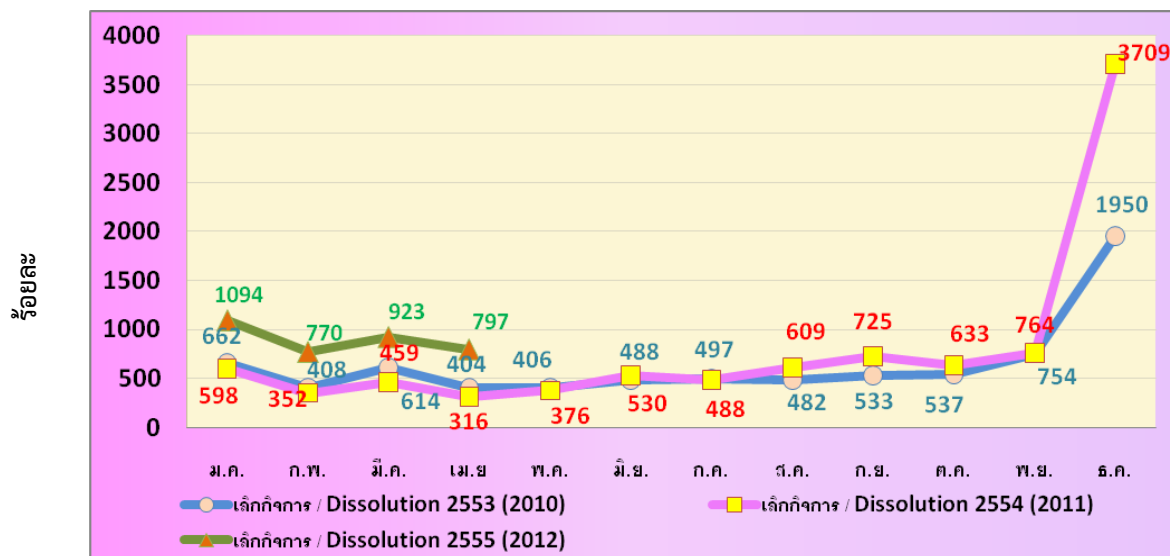
❖ การจัดตั้งและยกเลิกกิจการ

การจัดตั้งกิจการ รายเดือน (มกราคม 2553 – เมษายน 2555)



ที่มา : กรมพัฒนาธุรกิจการค้า  
ประมวลผลโดย สำนักงานส่งเสริมวิสาหกิจขนาดกลางและขนาดย่อม

การยกเลิกกิจการ รายเดือน (มกราคม 2553 – เมษายน 2555)



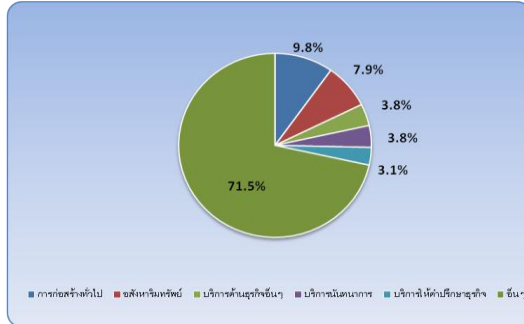
ที่มา : กรมพัฒนาธุรกิจการค้า  
ประมวลผลโดย สำนักงานส่งเสริมวิสาหกิจขนาดกลางและขนาดย่อม

การจัดตั้งและยกเลิกกิจการ

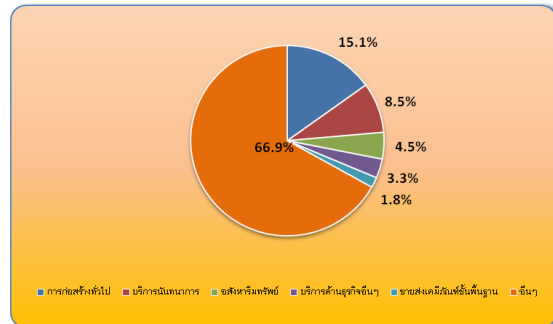
การจัดตั้งและสิ้นสภาพกิจการ รายเดือน (เดือนเมษายน 2555)

จำนวนราย

จัดตั้งกิจการ



ยกเลิกกิจการ



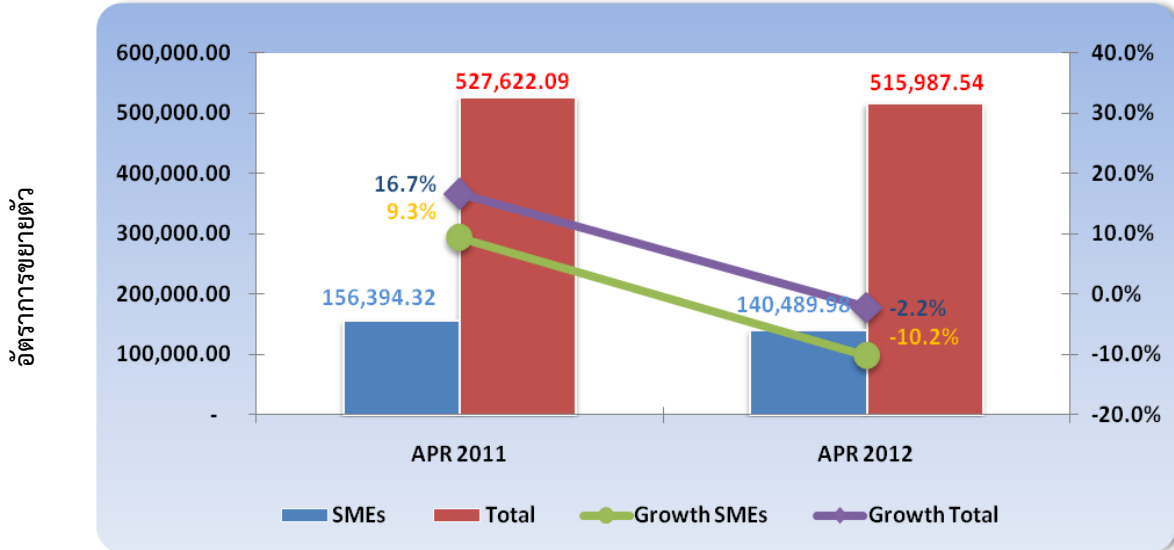
ที่มา : กรมพัฒนาธุรกิจการค้า ประมวลผลโดย สำนักงานส่งเสริมวิสาหกิจขนาดกลางและขนาดย่อม

การจัดตั้งและยกเลิกกิจการเดือนเมษายน 2555 มีกิจการที่จัดตั้งใหม่ในเดือนนี้จำนวน 4,041 ราย มีการเลิกกิจการจำนวน 797 ราย โดยกิจการใหม่ที่จัดตั้งอยู่ในประเภทธุรกิจก่อสร้างทั่วไป ร้อยละ 9.8 รองลงมาอยู่ในหมวดอสังหาริมทรัพย์ ร้อยละ 7.9 ส่วนการยกเลิก กิจการ นั้น จะ อยู่ในประเภทธุรกิจการก่อสร้างทั่วไป ร้อยละ 15.1 รองลงมาอยู่ใน บริการนันทนาการ ร้อยละ 8.5

การค้าระหว่างประเทศของประเทศ และวิสาหกิจขนาดกลางและขนาดย่อม

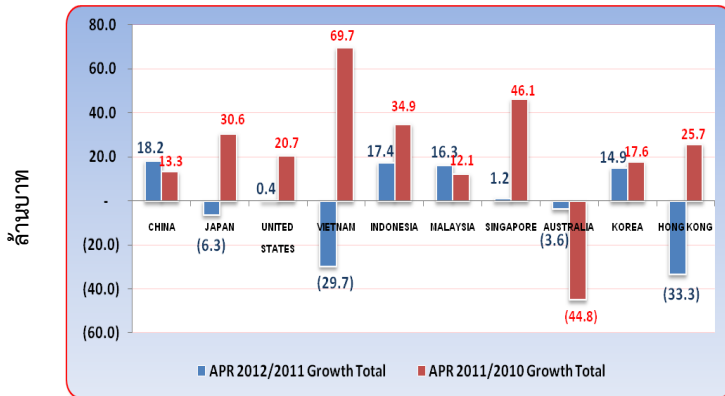
❖ การส่งออกของประเทศ

มูลค่าและอัตราการขยายตัวของการส่งออกของประเทศและ SMEs (เดือนเมษายน 2555)



ที่มา : กรมศุลกากร ประมวลผลโดย สำนักงานส่งเสริมวิสาหกิจขนาดกลางและขนาดย่อม

อัตราการขยายตัวการส่งออกของประเทศ (เดือนเมษายน 2555)



ที่มา : กรมศุลกากร  
ประมวลผลโดย สำนักงานส่งเสริมวิสาหกิจขนาดกลางและขนาดย่อม

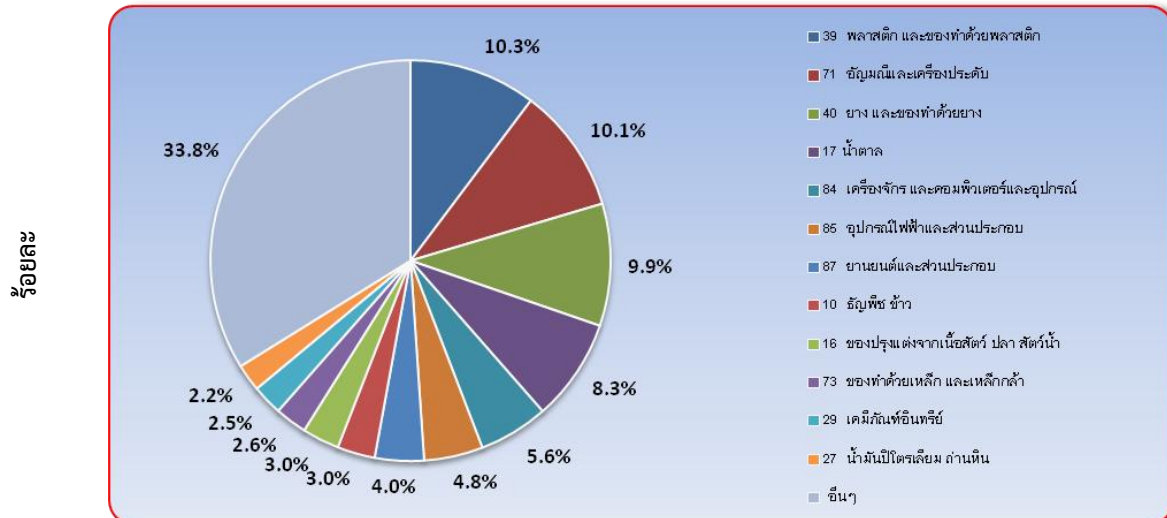
ส่วนสินค้า ส่งออกที่สำคัญของประเทศ ในเดือน เมษายน 2555 ได้แก่สินค้าในหมวด เครื่องจักร และคอมพิวเตอร์และอุปกรณ์ รองลงมา ได้แก่ หมวดยานยนต์ และส่วนประกอบ และ หมวด อุปกรณ์ไฟฟ้าและส่วนประกอบ เป็นต้น

การส่งออกของประเทศเดือนเมษายน 2555 มีมูลค่าการส่งออกอยู่ที่ 515,987.54 ล้านบาท หดตัวลงจากเดือนเดียวกันของปีก่อนร้อยละ 2.2 และหดตัวลงจากเดือนที่ผ่านมา เนื่องจากปัญหาอุทกภัยเริ่มคลี่คลาย แต่ไม่สามารถส่งมอบสินค้าได้ทัน ทำให้คำสั่งซื้ออยู่เป็นจำนวนมาก โดยเฉพาะสินค้าชิ้นส่วนยานยนต์ ซึ่ง ความต้องการในตลาดโลกยังมีแนวโน้ม เพิ่มสูงขึ้น ตามทิศทางและแนวโน้มการขยายตัวของเศรษฐกิจและการค้าของตลาดส่งออกสำคัญ โดย ประเทศ คู่ค้า มีการขยายตัวสูงได้แก่ ประเทศจีน ซึ่งในเดือนนี้มีการขยายตัวสูงขึ้น ร้อยละ 18.2 ประเทศ สหรัฐอเมริกา ขยายตัวน้อยมากเพียง ร้อยละ 0.4 ส่วน ประเทศ ญี่ปุ่น กลับหดตัวลง ร้อยละ 6.3 สำหรับประเทศคู่ค้าสำคัญในกลุ่มอาเซียน ที่มีอัตราการขยายตัว สูงสุด ได้แก่ ประเทศ อินโดนีเซีย ซึ่งขยายตัวสูง มาก ถึงร้อยละ 17.4 ส่วนประเทศ มาเลเซีย มีการขยายตัว ร้อยละ 16.3

การค้าระหว่างประเทศของวิสาหกิจขนาดกลางและขนาดย่อม

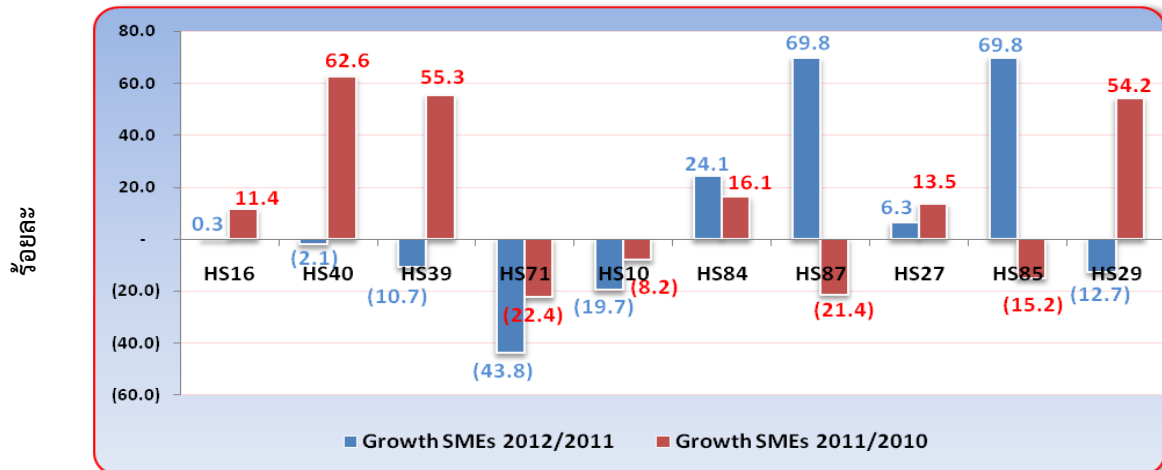
❖ การส่งออกของวิสาหกิจขนาดกลางและขนาดย่อม

สัดส่วนมูลค่าการส่งออกของวิสาหกิจขนาดกลางและขนาดย่อมจำแนกสินค้าสำคัญ (เดือนเมษายน 2555)



ที่มา : กรมศุลกากร ประมวลผลโดย สำนักงานส่งเสริมวิสาหกิจขนาดกลางและขนาดย่อม

อัตราการขยายตัวของวิสาหกิจขนาดกลางและขนาดย่อมจำแนกตามหมวดสินค้าสำคัญ (เดือนเมษายน 2555)

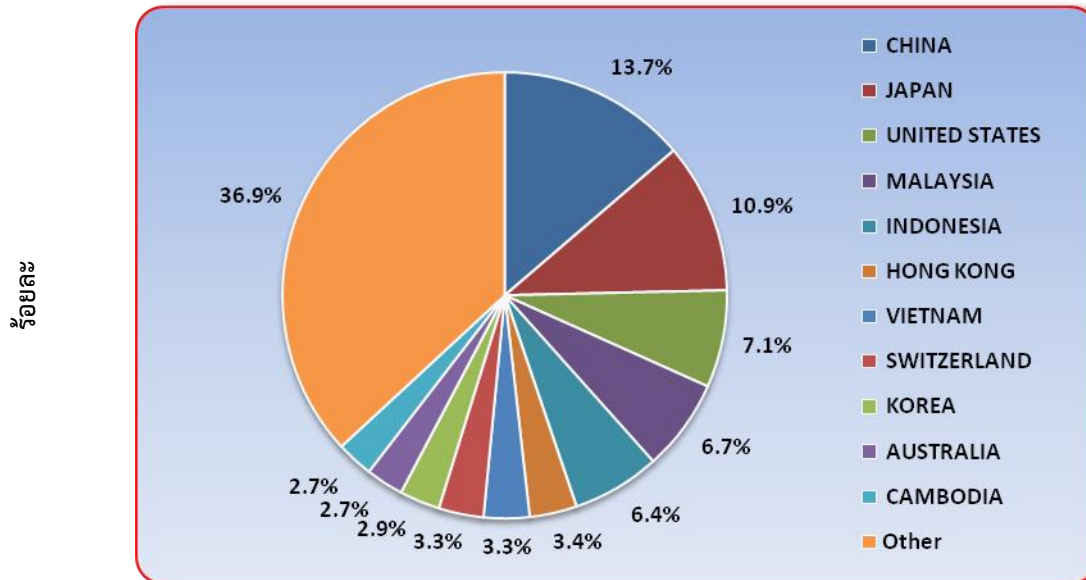


ที่มา : กรมศุลกากร ประมวลผลโดย สำนักงานส่งเสริมวิสาหกิจขนาดกลางและขนาดย่อม

สัดส่วนของการส่งออกของ SMEs เดือนเมษายน 2555 จำแนกหมวดสินค้าสำคัญ พบว่า สินค้าที่มีสัดส่วนสูงที่สุดอยู่ในหมวดพลาสติก และของทำด้วยพลาสติก มีสัดส่วนร้อยละ 10.3 รองลงมาอยู่ในหมวดธัญพืช และเครื่องประดับ และหมวดยาง และของทำด้วยยาง มีสัดส่วนร้อยละ 10.1 และ 9.9 ตามลำดับ ส่วนสินค้าอุตสาหกรรมเช่น เครื่องจักร และคอมพิวเตอร์และอุปกรณ์ มีสัดส่วนอยู่ที่ร้อยละ 8.3 ส่วนหมวดสินค้าสำคัญที่มีอัตราการขยายตัวสูงเมื่อเทียบกับเดือนเดียวกันของปีก่อน ได้แก่ หมวดอุปกรณ์ไฟฟ้าและส่วนประกอบ และหมวดยานยนต์ และส่วนประกอบ ซึ่งมีอัตราการขยายตัวสูงถึงร้อยละ 69.8 เท่ากัน

## การค้าระหว่างประเทศของวิสาหกิจขนาดกลางและขนาดย่อม

สัดส่วนการส่งออกของวิสาหกิจขนาดกลางและขนาดย่อม จำแนกตามประเทศคู่ค้า (เดือนเมษายน 2555)



ที่มา : กรมศุลกากร ประมวลผลโดย สำนักงานส่งเสริมวิสาหกิจขนาดกลางและขนาดย่อม

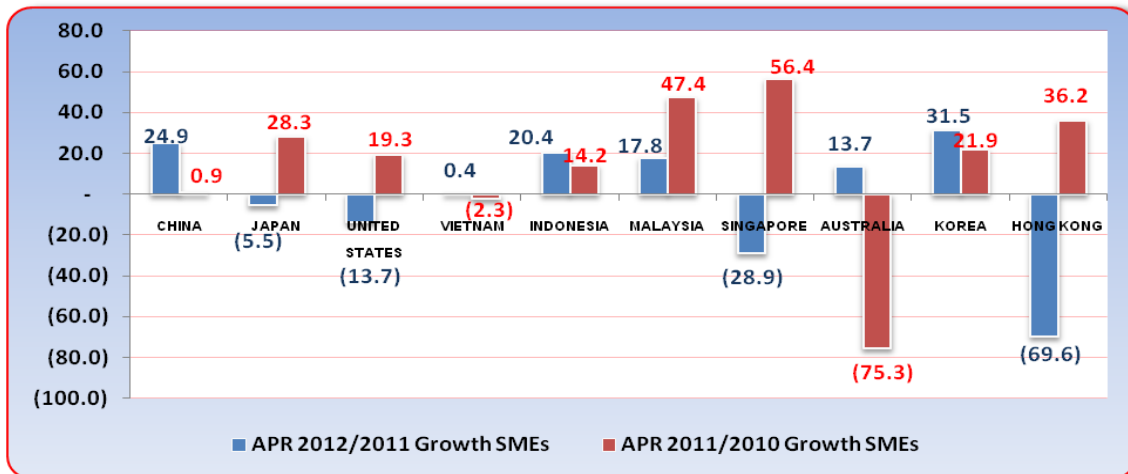
## ❖ การส่งออกของวิสาหกิจขนาดกลางและขนาดย่อม

การส่งออกของ SMEs เดือนเมษายน 2555 จำแนกตามประเทศการส่งออก พบว่าสัดส่วนของการส่งออกไปยังประเทศจีน มีสัดส่วนสูงที่สุดคิดเป็นร้อยละ 13.7 รองลงมาได้แก่ประเทศญี่ปุ่น และประเทศสหรัฐอเมริกา คิดเป็นร้อยละ 10.9 และ 7.1 ตามลำดับ ส่วนประเทศฮ่องกง มีสัดส่วนร้อยละ 3.4 นอกจากนั้น การค้าในประเทศอาเซียน เช่น มาเลเซีย เวียดนาม อินโดนีเซีย ฟิลิปปินส์ ก็ยังมีบทบาทสำคัญอย่างมากเช่นเดียวกัน โดยที่ประเทศ มาเลเซีย มีสัดส่วนในการส่งออกสูงสุดในกลุ่มประเทศอาเซียน คิดเป็นร้อยละ 6.7

## การค้าระหว่างประเทศของวิสาหกิจขนาดกลางและขนาดย่อม

## ❖ การส่งออกของวิสาหกิจขนาดกลางและขนาดย่อม

อัตราการขยายตัวจำแนกประเทศที่สำคัญ (เดือนเมษายน 2555)



ที่มา : กรมศุลกากร

ประมวลผลโดย สำนักงานส่งเสริมวิสาหกิจขนาดกลางและขนาดย่อม

การส่งออกของ SMEs จำแนกประเทศคู่ค้าที่สำคัญ พบว่ามีมูลค่าการส่งออก เพิ่มขึ้นเล็กน้อย โดยในเดือนเมษายน 2555 ประเทศจีน มีมูลค่าการส่งออกสูงจากเดือนเดียวกันของปีก่อนร้อยละ 24.9 ส่วนประเทศญี่ปุ่น มีมูลค่าการส่งออกหดตัวลงจากเดือนเดียวกันของปีก่อนร้อยละ 5.5 ประเทศสหรัฐอเมริกา มีมูลค่าการส่งออกหดตัวลงจากปีก่อนร้อยละ 13.7 ส่วนประเทศเกาหลีใต้ มีมูลค่าการส่งออกขยายตัวสูงขึ้นร้อยละ 31.5 จากเดือนเดียวกันของปีก่อน และเมื่อพิจารณาในประเทศในโซนเอเชีย อย่างเช่น ประเทศ อินโดนีเซีย จะมียอดมูลค่าการส่งออกสูงขึ้นจากปีที่ผ่านมาร้อยละ 20.4 จากการที่การส่งออกมีการขยายตัวเพิ่มขึ้น เนื่องจากแนวโน้มการขยายตัวอย่างต่อเนื่องของเศรษฐกิจโลก รวมทั้งสินค้าเกษตรและอาหารที่ราคามีการปรับตัวสูงขึ้นต่อเนื่อง

การส่งออกของ SMEs รายประเทศ พบว่า ประเทศญี่ปุ่นที่มีมูลค่าการส่งออก หดตัวลงร้อยละ 5.5 จากเดือนเดียวกันของปีก่อน เกิดจาก การหดตัวของสินค้าสำคัญในหมวด ยาง และของทำด้วยยาง แต่มีสินค้าสำคัญที่ ขยายตัวสูงในหมวดน้ำตาล และหมวดอุปกรณ์ไฟฟ้าและส่วนประกอบ เป็นต้น ส่วนสถานะการส่งออกในตลาดสหรัฐอเมริกามีมูลค่าการส่งออกหดตัวลงร้อยละ 13.7 เมื่อเทียบกับเดือนเดียวกันของปีก่อน เกิดจากการหดตัวในทุกๆ สินค้าสำคัญ โดยสินค้าสำคัญในหมวด พลาสติก และของทำด้วยพลาสติก มีการหดตัวมากที่สุด ส่วนสินค้า สินค้าอุตสาหกรรม เช่น เครื่องจักร และคอมพิวเตอร์และอุปกรณ์ มีทิศทางหดตัวลงเช่นกัน ซึ่งแสดงให้เห็นว่า เศรษฐกิจสหรัฐอเมริกายังคงชะลอตามปัญหาจากวิกฤติทางการเงินอย่างต่อเนื่อง ส่วนสถานะการส่งออกในตลาดจีน พบว่ามีมูลค่าการส่งออกขยายตัวสูง ขึ้นร้อยละ 24.9 จากการขยายตัวของสินค้าสำคัญในหมวด พืชผัก รองลงมาคือ หมวดยาง และของทำด้วยยาง และหมวด ไม้ และของทำด้วยไม้ ตามลำดับ