

รายงานสถานการณ์วิสาหกิจขนาดกลางและขนาดย่อม ประจำเดือนพฤษภาคม 2556

บทสรุปผู้บริหาร

ภาวะเศรษฐกิจวิสาหกิจขนาดกลางและขนาดย่อม ด้านธุรกิจภาคการค้าและบริการ โดยดัชนีความเชื่อมั่นภาคการค้าและบริการ เดือน เมษายน 2556 พบว่า มีค่าดัชนี 52.8 ปรับตัวลดลงจาก 55.0 ในเดือนก่อน โดยองค์ประกอบปรับตัวลดลงได้แก่ ยอดจำหน่าย ต้นทุน และกำไร เป็นผลมาจากประชาชนได้มีการเร่งการใช้จ่ายไปมากในช่วงเทศกาลสงกรานต์ และในระยะต่อไปจะเริ่มเข้าสู่ช่วงเปิดภาคการศึกษาส่งผลให้ประชาชนมีความระมัดระวังด้านการใช้จ่ายเพิ่มขึ้น อีกทั้งประชาชนยังมีความกังวลเกี่ยวกับค่าครองชีพที่ยังคงปรับเพิ่มสูงขึ้นอย่างต่อเนื่อง

เมื่อเปรียบเทียบดัชนีความเชื่อมั่น 4 ภาคธุรกิจ ระหว่าง ดัชนีความเชื่อมั่นผู้ประกอบการภาคการค้าและบริการ (TSSI) ดัชนีความเชื่อมั่นภาคอุตสาหกรรม (TISI) ดัชนีความเชื่อมั่นทางธุรกิจ (BSI) และดัชนีความเชื่อมั่นผู้บริโภค (CCI) พบว่า ทุกดัชนี ไม่ว่าจะเป็น TSSI TISI BSI และ CCI ปรับตัวลดลงจากเดือนก่อน เนื่องจากผู้ประกอบการมีความกังวลเกี่ยวกับการแข็งค่าของเงินบาทและเป็นการแข็งค่ากว่าประเทศอื่นๆ ในภูมิภาค ส่งผลกระทบโดยตรงต่อภาคการส่งออก ประกอบกับสภาวะเศรษฐกิจโลกที่ยังมีความผันผวน ทำให้การรับคำสั่งซื้อในช่วงนี้เป็นไปด้วยความยากลำบาก

ส่วนภาคอุตสาหกรรม ดัชนีผลผลิตอุตสาหกรรมมีค่าดัชนี (มูลค่าเพิ่ม) เดือนเมษายน 2556 อยู่ที่ 78.6 ปรับตัวลดลงเมื่อเทียบกับเดือนเดียวกันของปีก่อน ร้อยละ 10.3 ส่วนอัตราการใช้จ่ายทางการผลิตมีค่าดัชนีอยู่ที่ 42.9 เท่ากันกับช่วงเดียวกันของปีก่อน ซึ่งมีดัชนีอยู่ที่ 42.9

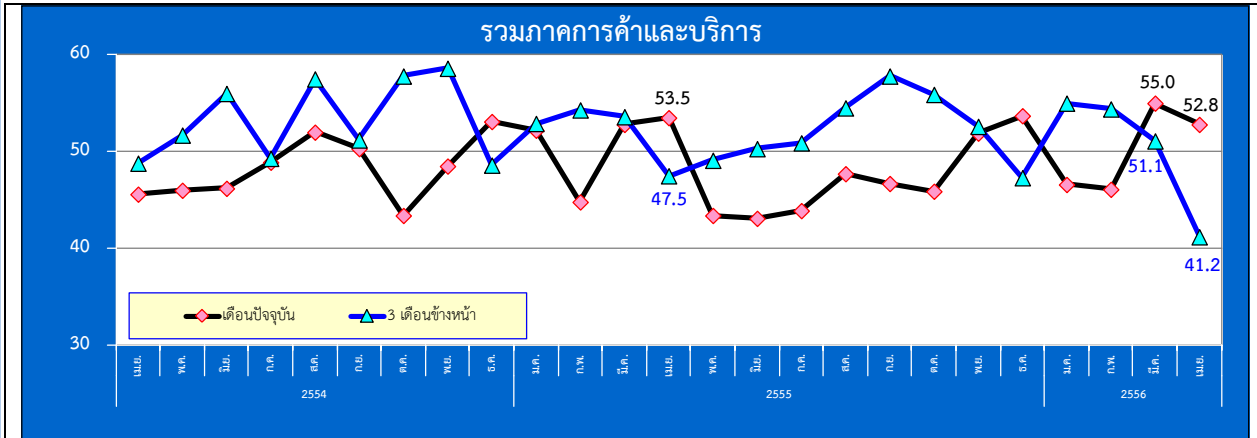
การจัดตั้งและสิ้นสภาพกิจการเดือนเมษายน 2556 พบว่า ในส่วนการจัดตั้งกิจการใหม่จำนวน 4,781 ราย ขยายตัวจากเดือนเดียวกันของปีก่อน ร้อยละ 18.3 ส่วนการยกเลิกกิจการมีจำนวน 697 ราย หดตัวลงจากเดือนเดียวกันของปีก่อน ร้อยละ 12.6

เมื่อพิจารณาด้าน การส่งออก เดือน เมษายน 2556 พบว่า SMEs มีมูลค่าการส่งออก 140,196.4 ล้านบาท หดตัวเล็กน้อย ร้อยละ 3.8 เมื่อเทียบกับเดือนเดียวกันของปีก่อน และหดตัวลง ร้อยละ 16.7 เมื่อเทียบกับเดือนก่อนหน้า โดยสินค้าสำคัญที่มีการขยายตัวของการส่งออกสูง ได้แก่ หมวดพลาสติก และของทำด้วยพลาสติก ส่วนตลาดสำคัญที่มีการขยายตัวการส่งออกสูง ได้แก่ ออสเตรเลีย พม่า และเวียดนาม ตามลำดับ

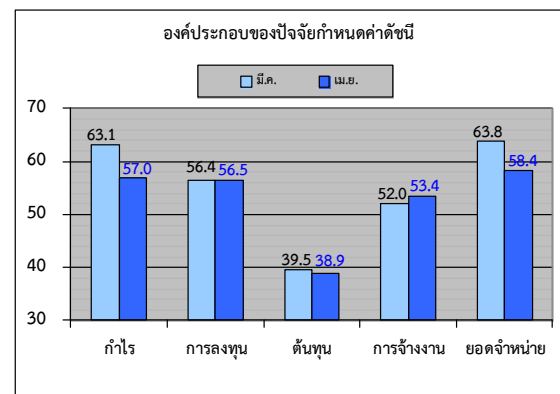


ดัชนีความเชื่อมั่นผู้ประกอบการภาคการค้าและบริการรายเดือน (TSSI)

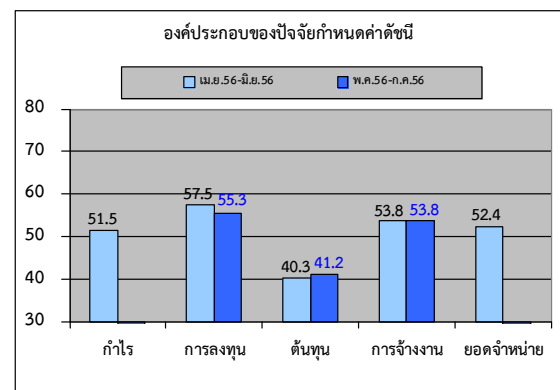
❖ ความเชื่อมั่น TSSI (SMEs) ประจำเดือนพฤษภาคม ปี 2556



❖ □ ดัชนี TSSI SMEs ภาคการค้าและบริการ เดือนเมษายน 2556 เท่ากับ 52.8 ปรับตัวลดลงจาก 55.0 ในเดือนก่อน โดยองค์ประกอบปรับตัวลดลงได้แก่ ยอดจำหน่าย ต้นทุนและกำไร เป็นผลมาจากประชาชนได้มีการเร่งการใช้จ่ายไปมากในช่วงเทศกาลสงกรานต์ และในระยะต่อไปจะเริ่มเข้าสู่ช่วงเปิดภาคการศึกษาส่งผลให้ประชาชนมีความระมัดระวังด้านการใช้จ่ายเพิ่มขึ้น อีกทั้งประชาชนยังมีความกังวลเกี่ยวกับค่าครองชีพที่ยังคงปรับเพิ่มสูงขึ้นอย่างต่อเนื่อง

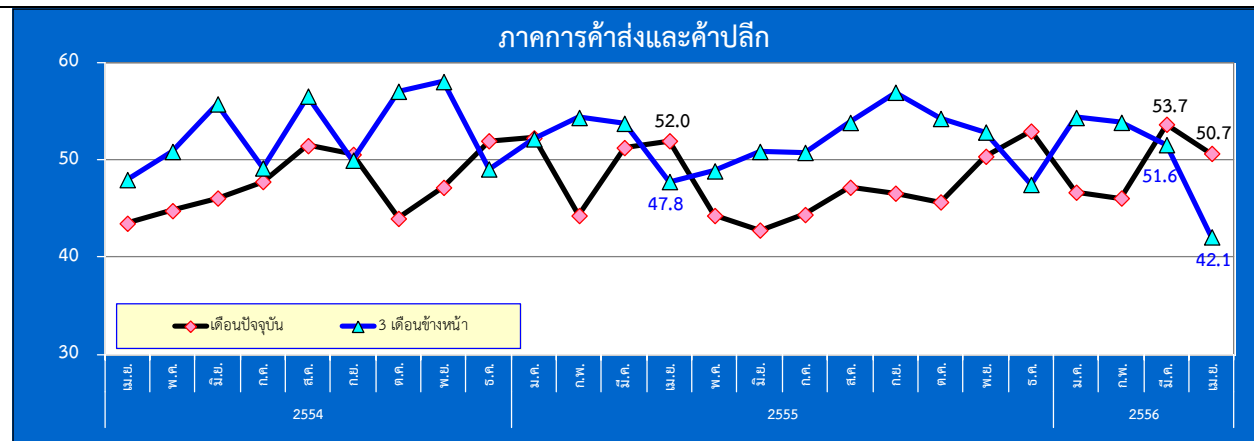


❖ ดัชนีคาดการณ์ 3 เดือนปรับตัวลดลงจากเดือนก่อนที่ระดับ 55.0 มาอยู่ที่ระดับ 52.8 โดยเป็นการปรับตัวลดลง ขององค์ประกอบด้านยอดจำหน่าย การลงทุนและกำไร เป็นหลัก

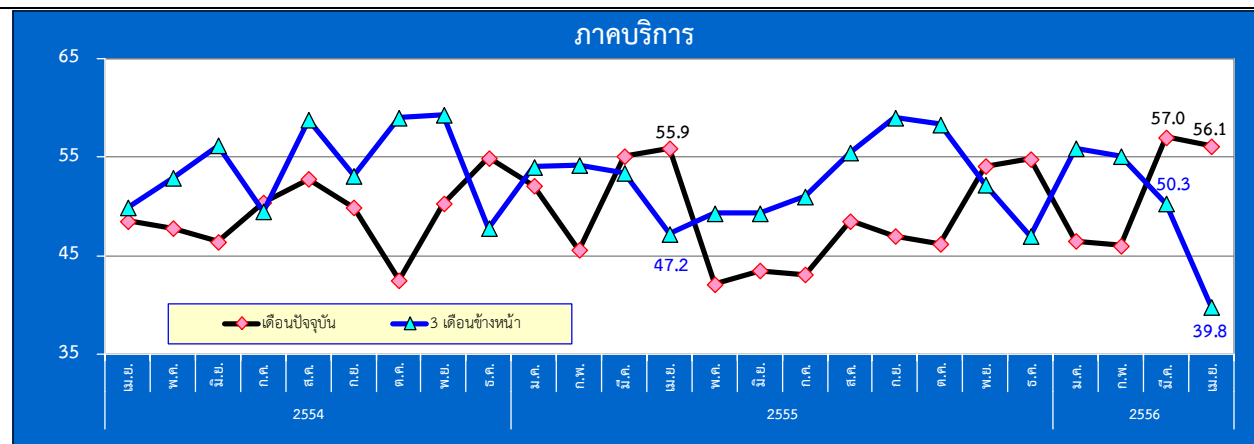


ดัชนีความเชื่อมั่นผู้ประกอบการภาคการค้าและบริการรายเดือน (TSSI)

❖ ความเชื่อมั่น TSSI (SMEs) ประจำเดือนเมษายน 2556



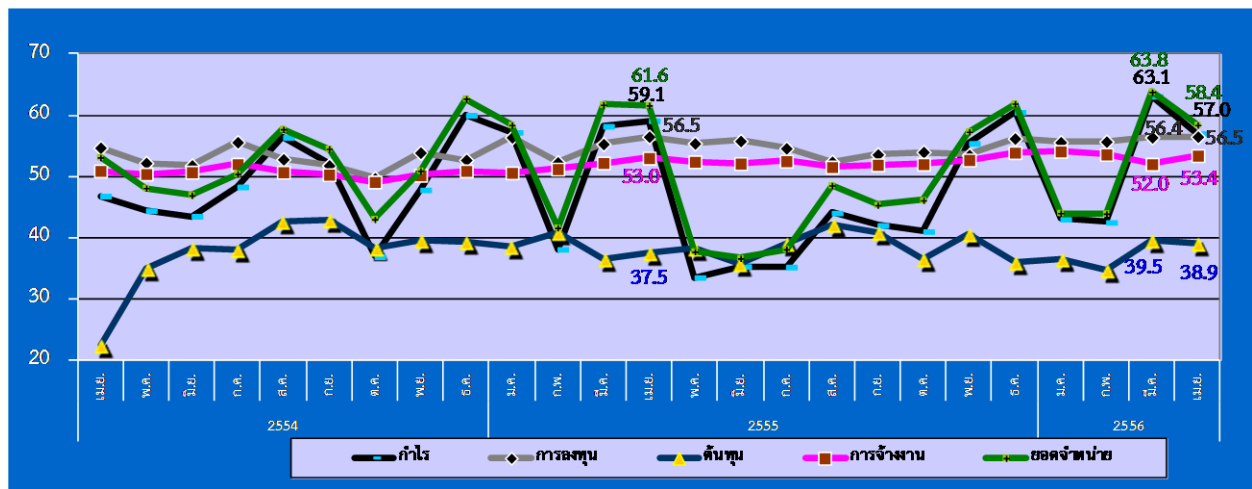
ดัชนี TSSI SMEs ภาคการค้าส่งและค้าปลีก เดือนเมษายน 2556 เท่ากับ 50.7 ปรับตัวลดลงจาก 53.7 ในเดือนก่อน ซึ่งปรับตัวลดลงขององค์ประกอบด้านการลงทุน ต้นทุน และยอดจำหน่าย ในส่วนภาคการค้าส่ง เดือนเมษายน 2556 อยู่ในระดับลดลงเท่ากับ 50.0 จากระดับ 51.8 ในเดือนก่อน สาขาธุรกิจปรับตัวลดลง ได้แก่ คำส่งสินค้าเกษตร เนื่องจากปริมาณผลผลิตภาคการเกษตรปรับตัวในทิศทางที่ลดลง สำหรับภาคการค้าปลีก เดือนเมษายน 2556 เท่ากับ 51.0 ลดลงจาก 54.3 สาขาธุรกิจที่ลดลง ได้แก่ คำปลีกน้ำมัน เนื่องจากสถานการณ์การบริโภคน้ำมันที่ชะลอตัวลง อันเป็นผลมาจากในช่วงระยะเวลาที่ดำเนินการสำรวจในเดือนนี้เป็นช่วงที่ผ่านพ้นช่วงเทศกาลสงกรานต์ ส่งผลให้สถานการณ์การบริโภคน้ำมันชะลอตัวลง เนื่องจากประชาชนมีการเร่งการเดินทาง และเร่งการใช้จ่ายไปมากแล้วในช่วงเทศกาล



ดัชนี TSSI SMEs ภาคบริการ เดือนเมษายน 2556 เท่ากับ 56.1 ปรับตัวลดลงจาก 57.0 ในเดือนก่อน ซึ่งเป็นการปรับตัวลดลงขององค์ประกอบด้านกำไร ต้นทุนและยอดจำหน่าย และเมื่อเปรียบเทียบกับปีก่อนดัชนีอยู่ในระดับที่เพิ่มขึ้น โดยสาขาธุรกิจที่ลดลง ได้แก่ การขนส่งสินค้าและขนส่งมวลชน เนื่องจากผ่านพ้นช่วงเทศกาลสงกรานต์ สถานการณ์ด้านการขนส่งจะชะลอตัวลงบ้าง โดยเฉพาะอย่างยิ่งในส่วนของบริการขนส่งมวลชน เนื่องจากในช่วงเวลาที่ผ่านมาดำเนินการสำรวจเป็น ช่วงที่ผ่านพ้นช่วงเทศกาลสงกรานต์ ผู้ประกอบการมองว่าสถานการณ์ด้านการขนส่งทั้งในส่วนของการขนส่งสินค้า และขนส่งมวลชนน่าจะชะลอตัวลงบ้าง

ดัชนีความเชื่อมั่นผู้ประกอบการภาคการค้าและบริการรายเดือน (TSSI)

❖ ความเชื่อมั่น TSSI (SMEs) แยกตามองค์ประกอบธุรกิจปี (เมษายน 2554 – เมษายน 2556)



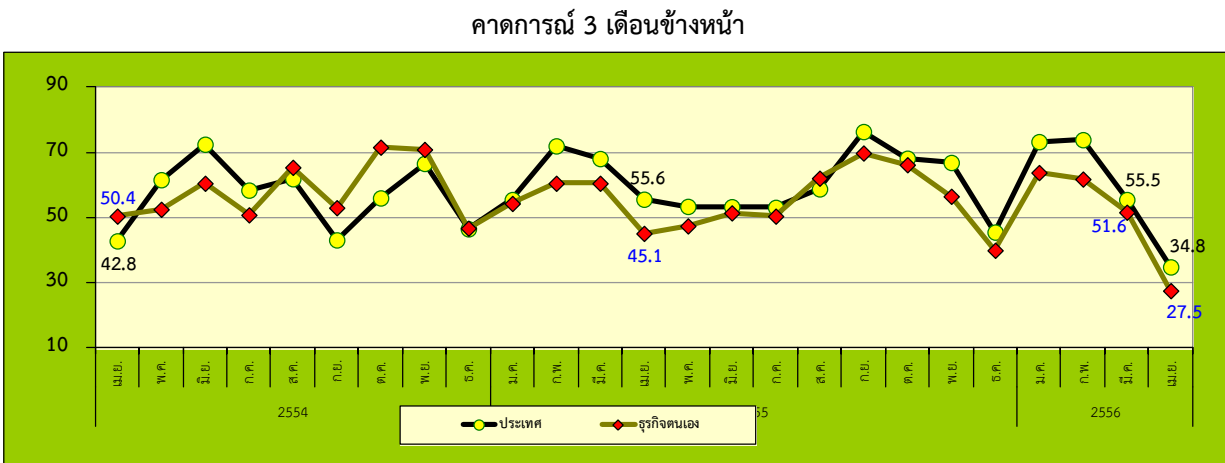
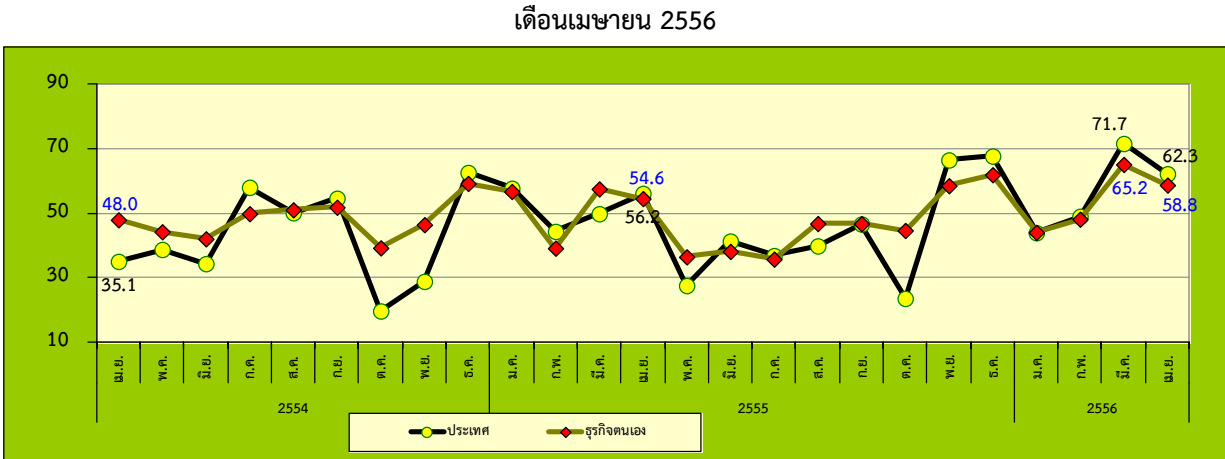
❖ องค์ประกอบของดัชนีในปัจจุบันที่ปรับตัวลดลง ได้แก่ ดัชนีด้านกำไร ต้นทุนและยอดจำหน่าย โดยค่าดัชนีที่ปรับตัวลดลงจากเดือนมีนาคม 2556 อยู่ที่ระดับ 57.0 38.9 และ 52.8 ตามลำดับ

❖ องค์ประกอบของดัชนีที่ปรับตัวเพิ่มขึ้น ได้แก่ การลงทุนและการจ้างงาน อยู่ที่ระดับ 56.5 และ 53.4

ที่มา : รายงานดัชนีความเชื่อมั่นผู้ประกอบการภาคการค้าและบริการ เดือนเมษายน 2556

ดัชนีความเชื่อมั่นผู้ประกอบการภาคการค้าและบริการรายเดือน (TSSI)

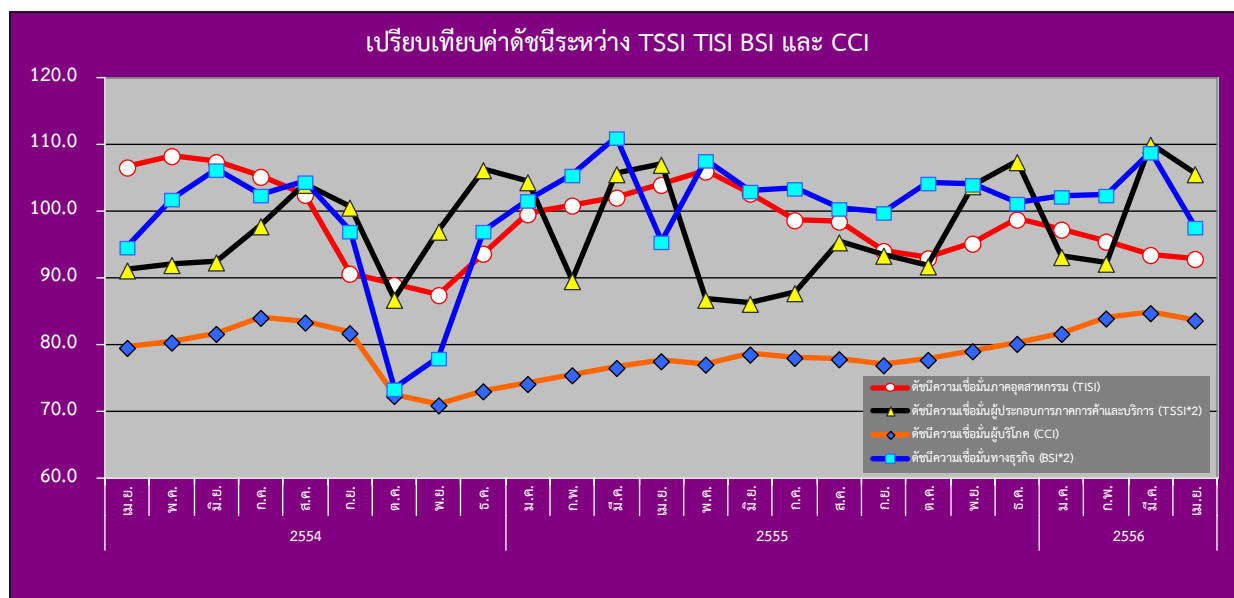
❖ ความเชื่อมั่นต่อภาวะเศรษฐกิจประเทศและธุรกิจตนเองของ SMEs



❖ ค่าดัชนีดัชนีความเชื่อมั่นของผู้ประกอบการ SMEs ภาคการค้าและบริการทั้งต่อภาวะเศรษฐกิจของประเทศและต่อธุรกิจตนเองในเดือนปัจจุบันปรับตัวเพิ่มขึ้นอยู่ที่ระดับ 62.3 และ 58.8 และ 71.7 และ 65.2 ในเดือนก่อนตามลำดับ สำหรับค่าดัชนีคาดการณ์ 3 เดือนข้างหน้าดัชนีความเชื่อมั่นทั้งต่อภาวะเศรษฐกิจของประเทศและต่อธุรกิจตนเองปรับตัวลดลงอยู่ที่ระดับ 34.8 และ 27.5 จากระดับ 55.5 และ 51.6 ในเดือนก่อน ตามลำดับ พิจารณาได้ว่าผู้ประกอบการวิสาหกิจขนาดกลางและขนาดย่อมภาคการค้าและบริการมีความเชื่อมั่นทั้งต่อเศรษฐกิจของประเทศและต่อธุรกิจตนเองในปัจจุบันลดลง และคาดการณ์ 3 เดือนความเชื่อมั่นทั้งต่อภาวะเศรษฐกิจของประเทศและต่อธุรกิจตนเองลดลง แต่ความเชื่อมั่นในปัจจุบันยังคงอยู่ในระดับที่ดี เนื่องจากค่าดัชนีอยู่ในระดับเกินกว่าค่าฐานที่ 50

ดัชนีความเชื่อมั่นผู้ประกอบการภาคการค้าและบริการรายเดือน (TSSI)

❖ เปรียบเทียบดัชนีความเชื่อมั่น 4 ภาคธุรกิจระหว่าง TSSI, TISI, BSI และ CCI รายเดือน



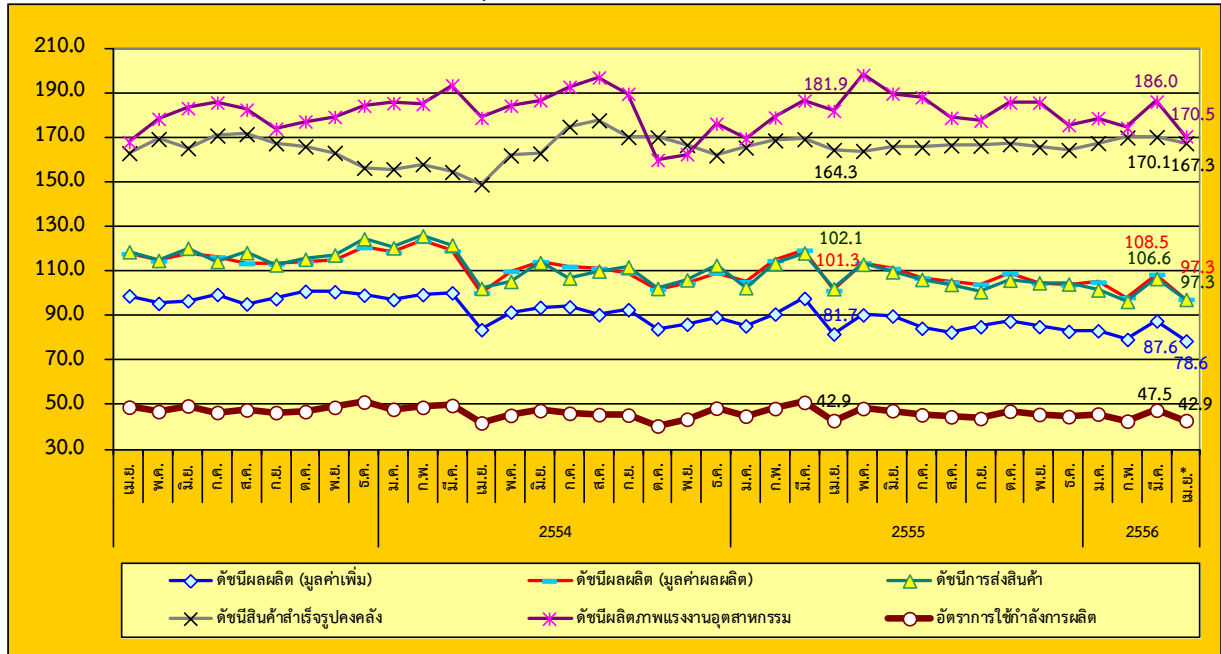
หมายเหตุ : ค่าดัชนี TSSI และ BSI ได้ทำการคำนวณปรับฐาน 100

- ❖ ค่าดัชนีความเชื่อมั่นในภาพรวมของดัชนีทั้ง 4 ภาคธุรกิจ ได้แก่ TSSI TISI BSI CCI **ปรับตัวลดลง** จากเดือนก่อนโดยค่าดัชนีทั้ง 4 ภาคธุรกิจในเดือนเมษายน 2556 อยู่ที่ระดับ 105.6 92.9 97.6 และ 83.7 ตามลำดับ
- ❖ **ดัชนี TSSI ปรับตัวลดลง** ในเดือนเมษายน 2556 จากองค์ประกอบด้าน ยอดจำหน่าย ต้นทุน และกำไร เนื่องจากประชาชนได้มีการเร่งการใช้จ่ายไปมากในช่วงเทศกาลสงกรานต์ และในระยะต่อไปจะเริ่มเข้าสู่ช่วงเปิดภาคการศึกษาส่งผลให้ประชาชนมีความระมัดระวังด้านการใช้จ่ายเพิ่มขึ้น อีกทั้งประชาชนยังมีความกังวลเกี่ยวกับค่าครองชีพที่ยังคงปรับเพิ่มสูงขึ้นอย่างต่อเนื่อง
- ❖ **ดัชนี TISI ปรับตัวลดลง** จากองค์ประกอบของดัชนีด้านยอดคำสั่งซื้อโดยรวม ยอดขายโดยรวม ปริมาณการผลิต และผลประกอบการลดลง เนื่องจากผู้ประกอบการมีความกังวลเกี่ยวกับการแข็งค่าของเงินบาทและเป็นการแข็งค่ากว่าประเทศอื่นๆ ในภูมิภาค ส่งผลกระทบต่อภาค การส่งออก ประกอบกับสถานะเศรษฐกิจโลกที่ยังมีความผันผวน ทำให้การรับคำสั่งซื้อในช่วงนี้เป็นไปด้วยความยากลำบาก ขณะเดียวกันผู้ประกอบการมีแนวโน้มที่จะนำเข้าวัตถุดิบจากต่างประเทศที่มีราคาถูกกว่าแทนการนำเข้าวัตถุดิบภายในประเทศ ส่งผลกระทบต่อซัพพลายเชนที่เป็นอุตสาหกรรมต้นน้ำภายในประเทศ
- ❖ **ดัชนี BSI ปรับตัวลดลง** เป็นผลจากปัจจัยฤดูกาลที่มีจำนวนวันทำการน้อยเมื่อเทียบกับเดือนก่อนหน้าและปัจจัยชั่วคราวจากปัญหาความไม่เพียงพอของพลังงานไฟฟ้า
- ❖ **ดัชนี CCI ปรับตัวลดลง** จากเนื่องจากความวิตกกังวลเกี่ยวกับสถานการณ์ค่าเงินบาทแข็งจะส่งผลกระทบต่อการขายตัวของการส่งออก การท่องเที่ยวและเศรษฐกิจในอนาคต ซึ่งจะส่งผลกระทบต่อรายได้ของผู้บริโภคในท้ายที่สุด ประกอบกับความกังวลเกี่ยวกับราคาพืชผลทางการเกษตรที่อยู่ในระดับต่ำเมื่อเทียบกับช่วงเดียวกันของปีก่อน

ดัชนีผลผลิตอุตสาหกรรม SMEs รายเดือน

❖ ดัชนีผลผลิตอุตสาหกรรม SMEs รายเดือน (ณ เดือนเมษายน 2556)

ดัชนีผลผลิตอุตสาหกรรม SMEs เดือนเมษายน 2556



ที่มา : สำนักงานเศรษฐกิจอุตสาหกรรม

ประมวลโดย : สำนักงานส่งเสริมวิสาหกิจขนาดกลางและขนาดย่อม

หมายเหตุ : (*) เป็นดัชนีรวมเบื้องต้นของ 33 อุตสาหกรรม

	เดือนเมษายน 2556		
	ดัชนี (*)	อัตราการเปลี่ยนแปลงเมื่อเทียบกับเดือนก่อน (%)	อัตราการเปลี่ยนแปลงเมื่อเทียบกับเดือนเดียวกันของปีก่อน (%)
ดัชนีผลิต (มูลค่าเพิ่ม)	78.6	-10.3	-3.8
ดัชนีผลผลิต (มูลค่าการผลิต)	97.3	-10.3	-3.9
ดัชนีการส่งสินค้า	97.3	-8.8	-4.7
ดัชนีสินค้าสำเร็จรูปคงคลัง	167.3	-1.6	1.8
ดัชนีอัตราส่วนสินค้าสำเร็จรูปคงคลัง	279.0	-6.5	5.4
ดัชนีแรงงานในภาคอุตสาหกรรม	55.6	-7.3	8.2
ดัชนีผลิตภาพแรงงานอุตสาหกรรม	170.5	-8.4	-1.3
อัตราการใช้จ่ายการลงทุน	42.9		

ดัชนีผลผลิตอุตสาหกรรม (มูลค่าเพิ่ม) SMEs เดือนเมษายน 2556 อยู่ที่ระดับ 78.6 ลดลงร้อยละ 10.3

ดัชนีในเดือน เมษายน 2556 เมื่อเทียบกับเดือนก่อนพบว่า ดัชนีผลผลิตอุตสาหกรรม (มูลค่าเพิ่ม) ดัชนีการส่งสินค้า ดัชนีสินค้าสำเร็จรูปคงคลัง ดัชนีอัตราส่วนสินค้าสำเร็จรูปคงคลัง ดัชนีแรงงานในภาคอุตสาหกรรม และดัชนีผลิตภาพแรงงาน อุตสาหกรรม ลดลง

ที่มา : สำนักงานเศรษฐกิจอุตสาหกรรม

ประมวลโดย : สำนักงานส่งเสริมวิสาหกิจขนาดกลางและขนาดย่อม

หมายเหตุ : (*) เป็นดัชนีรวมเบื้องต้นของ 33 อุตสาหกรรม

ดัชนีผลผลิตอุตสาหกรรม SMEs รายเดือน

❖ ดัชนีผลผลิตอุตสาหกรรม SMEs เฉลี่ย ระหว่างเดือนมกราคม 2555 – เมษายน 2556 (ณ เดือนเมษายน 2556)

ดัชนีผลผลิตอุตสาหกรรม SMEs เฉลี่ย เทียบกับช่วงเดียวกันของปีก่อน

	ปี 2555 (ม.ค.-เม.ย.)	ปี 2556* (ม.ค.-เม.ย.)	อัตราการ เปลี่ยนแปลง
ดัชนีผลผลิต (มูลค่าเพิ่ม)	88.9	82.2	-7.6
ดัชนีผลผลิต (มูลค่าผลผลิต)	110.1	102.2	-7.2
ดัชนีการส่งสินค้า	109.0	100.4	-7.9
ดัชนีสินค้าสำเร็จรูปคงคลัง	166.9	168.7	1.1
ดัชนีอัตราส่วนสินค้าสำเร็จรูปคงคลัง	246.6	280.8	13.9
ดัชนีแรงงานในภาคอุตสาหกรรม	56.5	58.4	3.4
ดัชนีผลิตภาพแรงงานอุตสาหกรรม	179.2	177.3	-1.0
อัตราการใช้กำลังการผลิต	46.8	44.7	

ดัชนีผลผลิตอุตสาหกรรม SMEs (มูลค่าเพิ่ม) เฉลี่ยปี 2556 (ม.ค. – เม.ย.) อยู่ที่ระดับ 82.2 ลดลงร้อยละ 7.6 จากค่าเฉลี่ยปี 2555 (ม.ค. – เม.ย.) ที่อยู่ที่ระดับ 88.9 ส่วนอัตราการใช้กำลังการผลิต ค่าเฉลี่ยปี 2556 (ม.ค. – เม.ย.) อยู่ที่ระดับ 44.7 ลดลงจากค่าเฉลี่ยปี 2555 อยู่ที่ระดับ 46.8

ที่มา : สำนักงานเศรษฐกิจอุตสาหกรรม

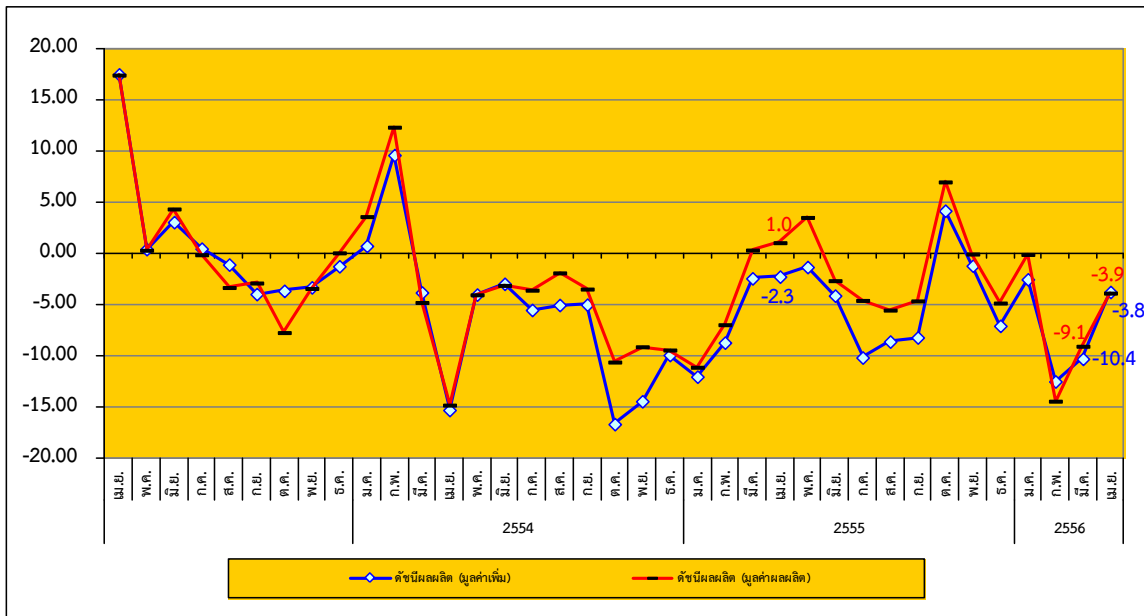
ประมวลโดย : สำนักงานส่งเสริมวิสาหกิจขนาดกลางและขนาดย่อม

หมายเหตุ : (*) เป็นดัชนีรวมเบื้องต้นของ 33 อุตสาหกรรม

ดัชนีผลผลิตอุตสาหกรรม SMEs รายเดือน

❖ ดัชนีผลผลิตอุตสาหกรรม SMEs รายเดือน (ณ เดือนเมษายน 2556)

อัตราการขยายตัวของดัชนีผลผลิตอุตสาหกรรม SMEs (ณ เดือนเมษายน 2556) Y-O-Y



ที่มา : สำนักงานเศรษฐกิจอุตสาหกรรม

ประมวลโดย : สำนักงานส่งเสริมวิสาหกิจขนาดกลางและขนาดย่อม

อัตราการขยายตัวของดัชนีผลผลิตถ่วงน้ำหนัก (มูลค่าเพิ่ม) และอัตราการขยายตัวของดัชนีผลผลิตถ่วงน้ำหนัก (มูลค่าผลผลิต) ระหว่าง เมษายน 2553 – เมษายน 2556 มีแนวโน้มการปรับตัวที่ลดลง และหดตัวเพิ่มขึ้นเมื่อเทียบกับช่วงเดียวกันของปีก่อน

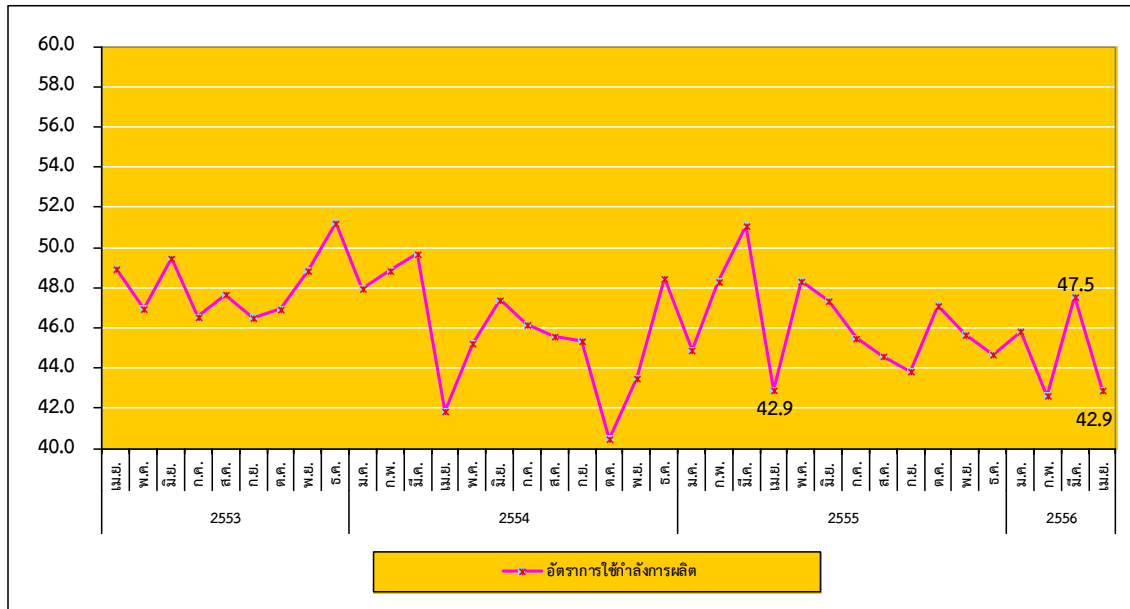
อัตราการขยายตัวของดัชนีผลผลิต ถ่วงน้ำหนัก (มูลค่าเพิ่ม) ในเดือนเมษายน 2556 หดตัวเพิ่มขึ้นเมื่อเทียบกับเดือนเดียวกันของปีที่แล้วร้อยละ (3.8) จากร้อยละ (2.3) แต่หดตัวลดลงจากเดือนมีนาคม 2556 ที่ผ่านมาที่เท่ากับร้อยละ (10.4) สำหรับอัตราการขยายตัวของดัชนีผลผลิตถ่วงน้ำหนัก (มูลค่าผลผลิต) ในเดือนเมษายน 2556 หดตัวลดลงเท่ากับร้อยละ (3.9) แสดงให้เห็นว่า อัตราการขยายตัวของดัชนีผลผลิตอุตสาหกรรม SMEs มีการหดตัวที่ลดลง เมื่อเทียบกับช่วงเดียวกันของเดือนก่อน

โดยในภาพรวมเป็นการหดตัวเพิ่มขึ้นจากปีก่อนเนื่องมาจากกลุ่มการผลิตเครื่องดัดไม้ที่ไม่มีแอลกอฮอล์ รว มทั้งน้ำดื่มบรรจุขวด การผลิตเนื้อสัตว์และผลิตภัณฑ์จากเนื้อสัตว์ การผลิตเครื่องเพชรพลอย และรูปพรรณและของที่เกี่ยวข้อง การผลิตน้ำมันจากพืช น้ำมันจากสัตว์และไขมันจากสัตว์ และการผลิตผลิตภัณฑ์ที่ได้จากนม เป็นต้น

ดัชนีผลผลิตอุตสาหกรรม SMEs รายเดือน

❖ ดัชนีผลผลิตอุตสาหกรรม SMEs รายเดือน (ณ เดือนเมษายน 2556)

อัตราการใช้กำลังการผลิตของอุตสาหกรรม SMEs (เมษายน 2553 – เมษายน 2556)



ที่มา : สำนักงานเศรษฐกิจอุตสาหกรรม

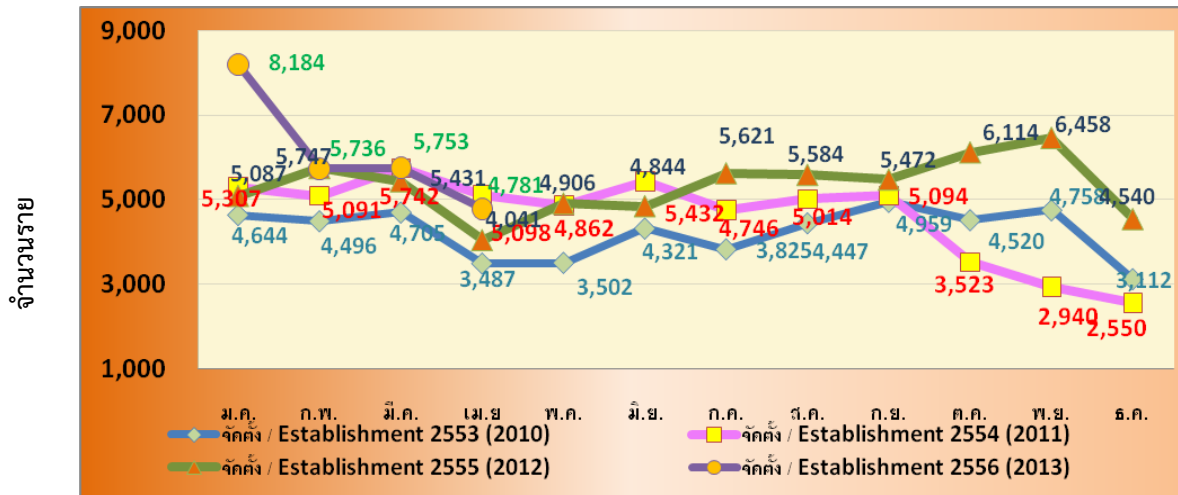
ประมวลโดย : สำนักงานส่งเสริมวิสาหกิจขนาดกลางและขนาดย่อม

อัตราการใช้กำลังการผลิต (Capacity Utilization) สะท้อนถึงอัตราการใช้ทรัพยากรในการผลิตสินค้า โดยแนวโน้มและการเคลื่อนไหวของอัตราการใช้กำลังการผลิตของ SMEs ระหว่าง เมษายน 2553 – เมษายน 2556 มีแนวโน้มการปรับตัวที่ลดลง โดยในเดือนเมษายน 2556 อยู่ที่ระดับ 42.9 ปรับตัวลดลงจากที่ระดับ 47.5 ในเดือนมีนาคมที่ผ่านมา โดยอัตราการใช้กำลังการผลิตปรับตัวอยู่ในระดับทรงตัวกับช่วงเดียวกันของปีก่อนที่เท่ากับ 42.9

การจัดตั้งและยกเลิกกิจการ ประจำเดือนกุมภาพันธ์ 2556

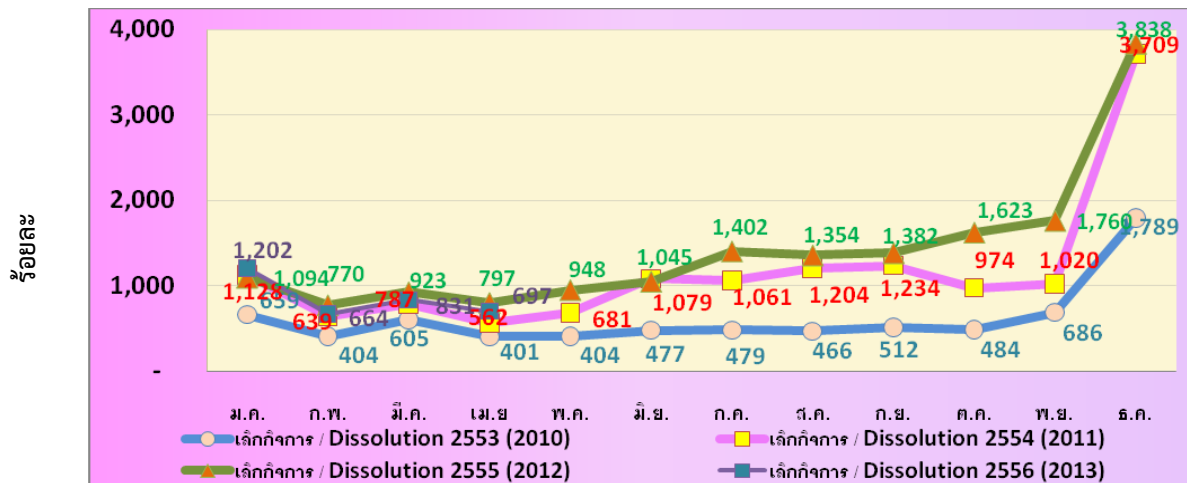
❖ การจัดตั้งและยกเลิกกิจการ

การจัดตั้งกิจการ รายเดือน (มกราคม 2553 – เมษายน 2556)



ที่มา : กรมพัฒนาธุรกิจการค้า
ประมวลผลโดย สำนักงานส่งเสริมวิสาหกิจขนาดกลางและขนาดย่อม

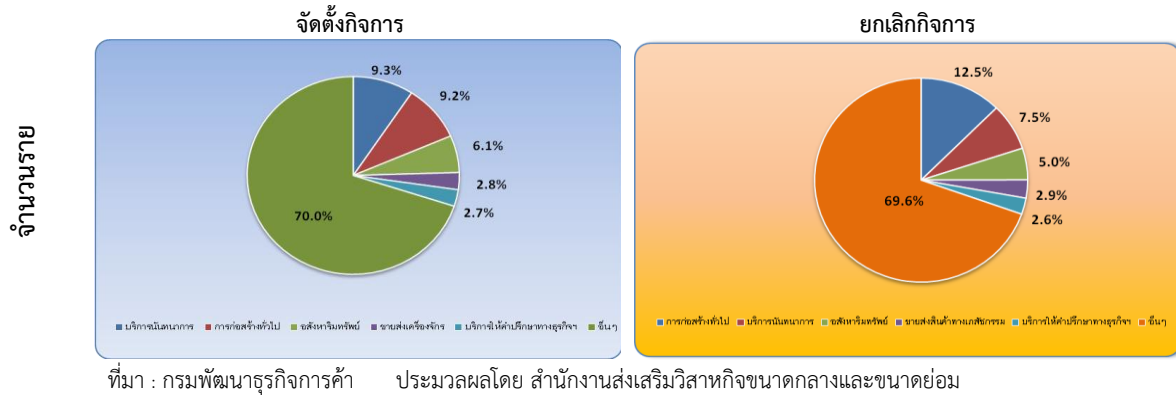
การยกเลิกกิจการ รายเดือน (มกราคม 2553 – เมษายน 2556)



ที่มา : กรมพัฒนาธุรกิจการค้า
ประมวลผลโดย สำนักงานส่งเสริมวิสาหกิจขนาดกลางและขนาดย่อม

การจัดตั้งและยกเลิกกิจการ

การจัดตั้งและสิ้นสภาพกิจการ รายเดือน (เดือนเมษายน 2556)

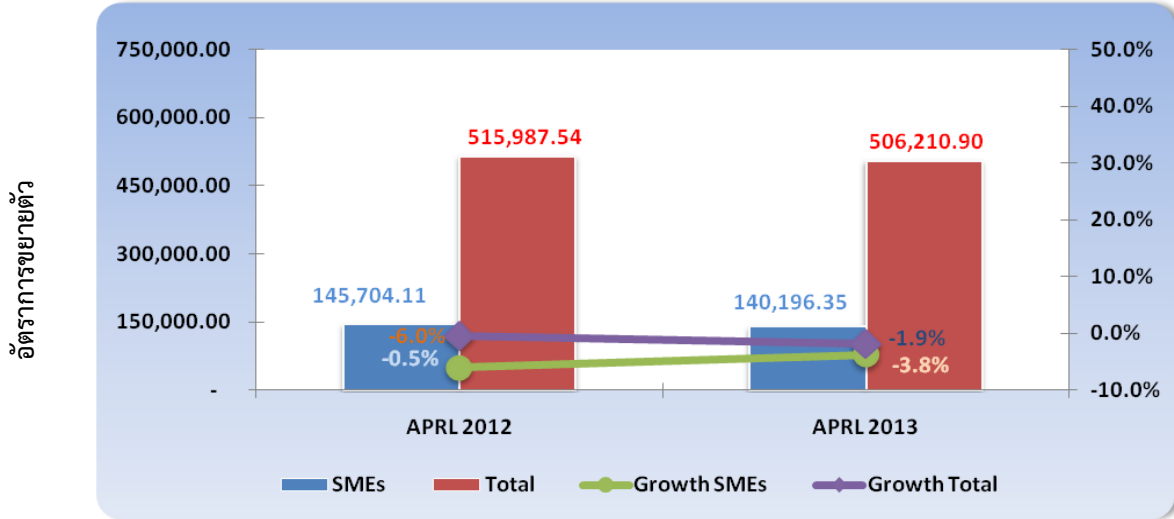


การจัดตั้งและยกเลิกกิจการเดือน เมษายน 2556 มีกิจการที่จัดตั้งใหม่ในเดือนนี้จำนวน 4,781 ราย มีการยกเลิกกิจการจำนวน 697 ราย โดยกิจการใหม่ที่จัดตั้ง ส่วนใหญ่อยู่ในบริการนันทนาการ ร้อยละ 9.3 รองลงมาอยู่ในประเภทการก่อสร้างทั่วไป ร้อยละ 9.2 ส่วนการยกเลิกกิจการนั้น ส่วนใหญ่จะอยู่ในการก่อสร้างทั่วไป ร้อยละ 12.5 รองลงมาอยู่ในบริการนันทนาการ ร้อยละ 7.5

การค้าระหว่างประเทศของประเทศ และวิสาหกิจขนาดกลางและขนาดย่อม

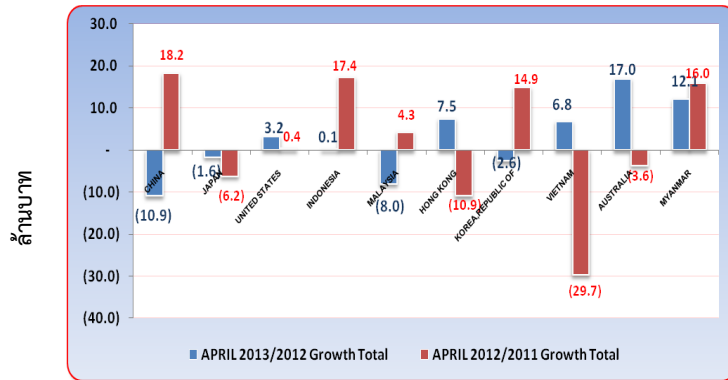
❖ การส่งออกของประเทศ

มูลค่าและอัตราการขยายตัวของการส่งออกของประเทศและ SMEs (เดือนเมษายน 2556)



ที่มา : กรมศุลกากร ประมวลผลโดย สำนักงานส่งเสริมวิสาหกิจขนาดกลางและขนาดย่อม

อัตราการขยายตัวการส่งออกของประเทศ (เดือนเมษายน 2556)



ที่มา : กรมศุลกากร
ประมวลผลโดย สำนักงานส่งเสริมวิสาหกิจขนาดกลางและขนาดย่อม

ส่วนสินค้า ส่งออก ที่สำคัญของประเทศ ในเดือน เมษายน 2556 ได้แก่ สินค้าในหมวด เครื่องจักร และคอมพิวเตอร์และอุปกรณ์ รองลงมา ได้แก่ หมวด อุปกรณ์ไฟฟ้าและส่วนประกอบ และ หมวด ยานยนต์และส่วนประกอบ เป็นต้น

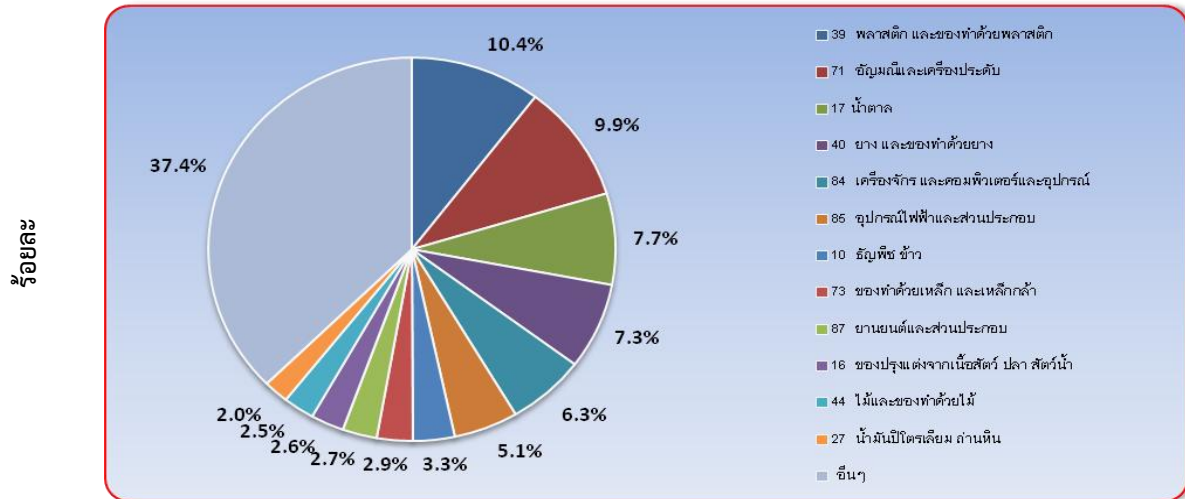
การส่งออกของประเทศเดือนเมษายน 2556 มีมูลค่าการส่งออกอยู่ที่ 506,210.9 ล้านบาท หดตัวจากเดือนเดียวกันของปีก่อน ร้อยละ 1.9 สำหรับปัจจัยที่มีผลต่อการส่งออกในเดือนที่ผ่านมาคือ การส่งออกไปตลาดหลักอย่างอาเซียน สหรัฐ ญี่ปุ่น และสหภาพยุโรป(27) ยังคงขยายตัวได้ อย่างไรก็ตามการส่งออกของไทยยังมีทิศทางที่ต้องติดตามอย่างใกล้ชิด จากภาวะเศรษฐกิจของประเทศคู่ค้าที่ยังมีการเติบโตไม่เต็มที่ในบางตลาด และการแข็งค่าของเงินบาท

สำหรับประเทศคู่ค้ามีการขยายตัวสูงได้แก่ ประเทศ ออสเตรเลีย ซึ่งในเดือนนี้มีการขยายตัวร้อยละ 17.0 ส่วนประเทศในกลุ่มอาเซียน ที่มีการขยายตัวสูง ได้แก่ พม่า ซึ่งในเดือนนี้มีการขยายตัวร้อยละ 12.1 ส่วนประเทศ จีน มีการหดตัวร้อยละ 10.9 ประเทศ ญี่ปุ่น มีการหดตัวร้อยละ 1.6 ส่วนประเทศสหรัฐอเมริกา มีการขยายตัวเล็กน้อย ร้อยละ 3.2

การค้าระหว่างประเทศของวิสาหกิจขนาดกลางและขนาดย่อม

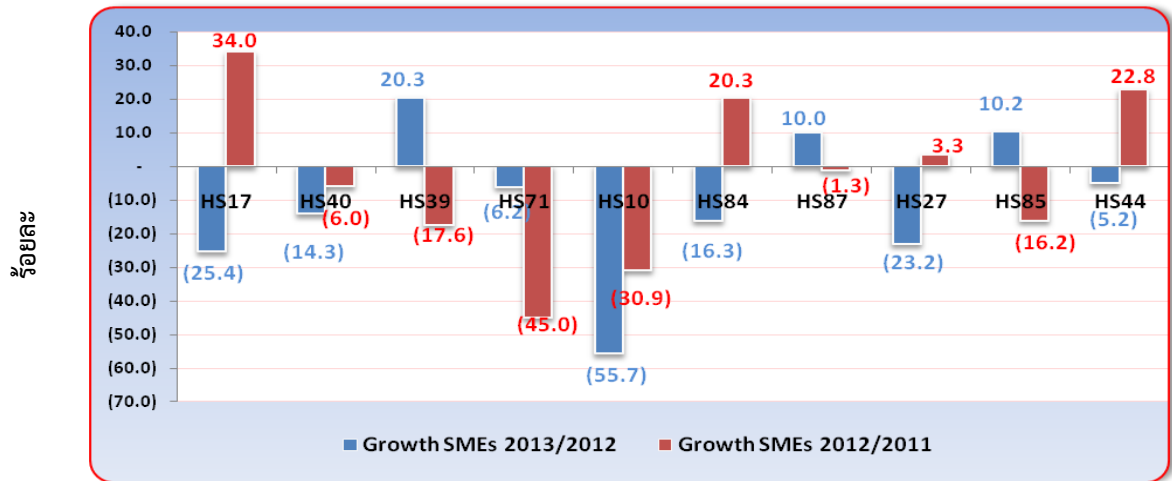
❖ การส่งออกของวิสาหกิจขนาดกลางและขนาดย่อม

สัดส่วนมูลค่าการส่งออกของวิสาหกิจขนาดกลางและขนาดย่อม จำแนกสินค้าสำคัญ(เดือนเมษายน 2556)



ที่มา : กรมศุลกากร ประมวลผลโดย สำนักงานส่งเสริมวิสาหกิจขนาดกลางและขนาดย่อม

อัตราการขยายตัวของวิสาหกิจขนาดกลางและขนาดย่อมจำแนกตามหมวดสินค้าสำคัญ (เดือนเมษายน 2556)

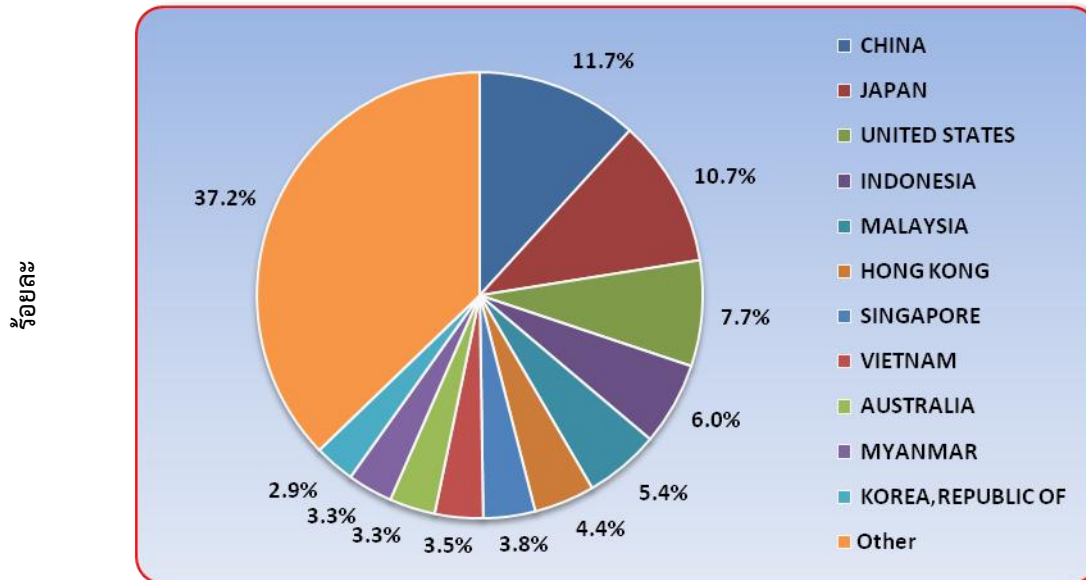


ที่มา : กรมศุลกากร ประมวลผลโดย สำนักงานส่งเสริมวิสาหกิจขนาดกลางและขนาดย่อม

สัดส่วนของการส่งออกของ SMEs เดือนเมษายน 2556 จำแนกหมวดสินค้าสำคัญ พบว่า สินค้าที่มีสัดส่วนสูงที่สุดอยู่ในหมวดพลาสติก และของทำด้วยพลาสติก มีสัดส่วนร้อยละ 10.4 รองลงมาอยู่ในหมวดอัญมณี และเครื่องประดับ และหมวดยาง และของทำด้วยยาง มีสัดส่วนร้อยละ 9.92 และ 7.7 ตามลำดับ ส่วนสินค้าอุตสาหกรรมเช่น เครื่องจักร และคอมพิวเตอร์และอุปกรณ์ มีสัดส่วนอยู่ที่ร้อยละ 6.3 ส่วนหมวดสินค้าสำคัญที่มีอัตราการขยายตัวสูงเมื่อเทียบกับเดือนเดียวกันของปีก่อน ได้แก่ หมวดพลาสติก และของทำด้วยพลาสติก ซึ่งมีอัตราการขยายตัวร้อยละ 20.3 รองลงมาคือ หมวดอุปกรณ์ไฟฟ้า และส่วนประกอบ ขยายตัวร้อยละ 10.2 ตามลำดับ

การค้าระหว่างประเทศของวิสาหกิจขนาดกลางและขนาดย่อม

สัดส่วนการส่งออกของวิสาหกิจขนาดกลางและขนาดย่อม จำแนกตามประเทศคู่ค้า (เดือนเมษายน 2556)



ที่มา : กรมศุลกากร ประมวลผลโดย สำนักงานส่งเสริมวิสาหกิจขนาดกลางและขนาดย่อม

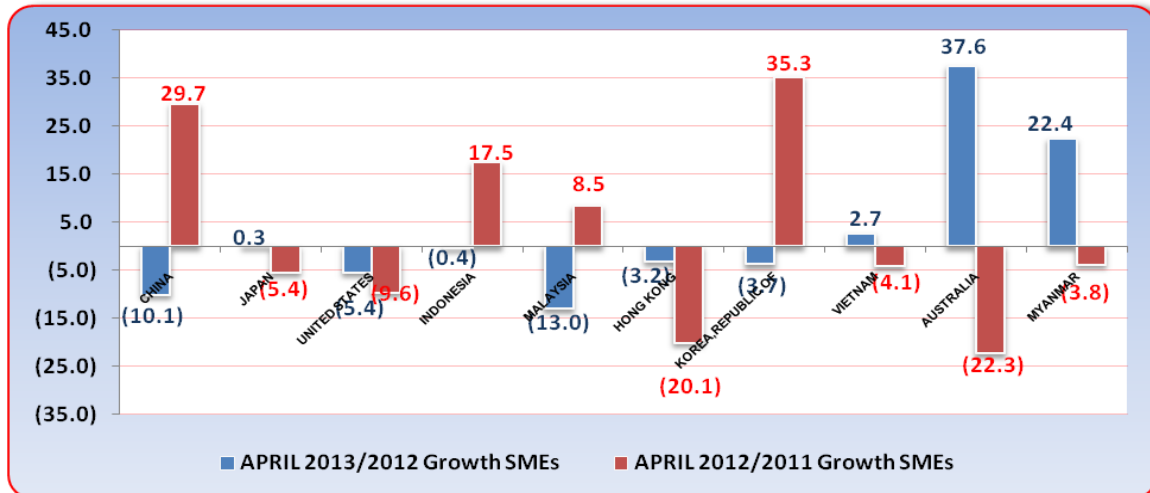
❖ การส่งออกของวิสาหกิจขนาดกลางและขนาดย่อม

การส่งออกของ SMEs เดือนเมษายน 2556 จำแนกตามประเทศการส่งออก พบว่าสัดส่วนของการส่งออกไปยังประเทศจีน มีสัดส่วนสูงที่สุดคิดเป็นร้อยละ 11.7 รองลงมาได้แก่ประเทศญี่ปุ่น และประเทศสหรัฐอเมริกา คิดเป็นร้อยละ 10.7 และ 7.7 ตามลำดับ ส่วนประเทศออสเตรเลีย มีสัดส่วนเพียงร้อยละ 3.3 นอกจากนั้น การค้าในประเทศอาเซียน เช่น มาเลเซีย เวียดนาม อินโดนีเซีย ฟิลิปปินส์ ก็ยังมีบทบาทสำคัญอย่างมากเช่นเดียวกัน โดยที่ประเทศ อินโดนีเซีย มีสัดส่วนในการส่งออกสูงสุดในกลุ่มประเทศอาเซียน คิดเป็นร้อยละ 6.0

การค้าระหว่างประเทศของวิสาหกิจขนาดกลางและขนาดย่อม

❖ การส่งออกของวิสาหกิจขนาดกลางและขนาดย่อม

อัตราการขยายตัวจำแนกประเทศที่สำคัญ (เดือนเมษายน 2556)



ที่มา : กรมศุลกากร

ประมวลผลโดย สำนักงานส่งเสริมวิสาหกิจขนาดกลางและขนาดย่อม

การส่งออกของ SMEs จำแนกประเทศคู่ค้าที่สำคัญ พบว่ามีมูลค่าการส่งออก ขยายตัวเล็กน้อย โดยในเดือนเมษายน 2556 ประเทศจีน มีมูลค่าการส่งออกหดตัวจากเดือนเดียวกันของปีก่อนร้อยละ 10.1 ประเทศสหรัฐอเมริกา มีมูลค่าการส่งออกหดตัวลงจากปีก่อน ร้อยละ 5.4 ส่วนประเทศญี่ปุ่น มีมูลค่าการส่งออก ขยายตัวเล็กน้อย จากเดือนเดียวกันของปีก่อนร้อยละ 0.3 และเมื่อพิจารณาในประเทศในโซนเอเชีย โดยเฉพาะกลุ่ม CLMV มีเพียงประเทศพม่า และเวียดนาม ที่มีมูลค่าการส่งออกขยายตัว สูงขึ้นจากปีที่ผ่านมาร้อยละ 22.4 และ 2.7 ตามลำดับ สาเหตุที่การส่งออกหดตัวลงในขณะนี้ เนื่องจากปัญหาหลักจากค่าเงินบาทที่แข็งค่าขึ้น อย่างต่อเนื่อง ประกอบกับ เศรษฐกิจโลกอาจยังอยู่ในภาวะชะลอตัวในครั้งแรกของปี 2556 เนื่องจากยูโรโซน และญี่ปุ่นประสบภาวะเศรษฐกิจถดถอย ขณะที่สหรัฐฯ ยังมี ปัญหาความไม่แน่นอนเกี่ยวกับนโยบายการคลัง

การส่งออกของ SMEs รายประเทศ พบว่า ประเทศญี่ปุ่นที่มีมูลค่าการส่งออกขยายตัวเล็กน้อยร้อยละ 0.3 จากเดือนเดียวกันของปีก่อน โดยมีกลุ่มสินค้าสำคัญที่ขยายตัวอยู่ในหมวดของปรุงแต่งจากเนื้อสัตว์ หมวดเครื่องจักร และคอมพิวเตอร์และอุปกรณ์ และหมวดอุปกรณ์ไฟฟ้าและส่วนประกอบ ตามลำดับ ส่วนสภาวะการส่งออกในตลาดสหรัฐอเมริกา มีมูลค่าการส่งออก หดตัวร้อยละ 5.4 เมื่อเทียบกับเดือนเดียวกันของปีก่อน โดย หมวดสินค้า สำคัญที่มีการขยายตัวสูง ได้แก่ หมวดเครื่องจักร และคอมพิวเตอร์และอุปกรณ์ และหมวดพลาสติก และของทำด้วยพลาสติก ส่วนสภาวะการส่งออกในตลาดจีน พบว่า มูลค่าการส่งออก มีการหดตัวลง ร้อยละ 10.1 โดยสินค้าสำคัญที่มี การขยายตัวอยู่ในหมวดปลา รองลงมาคือ หมวดพลาสติก และของทำด้วยพลาสติก และหมวดอุปกรณ์ไฟฟ้าและส่วนประกอบ ตามลำดับ