

## รายงานสถานการณ์วิสาหกิจขนาดกลางและขนาดย่อม ประจำเดือนมิถุนายน 2555

### บทสรุปผู้บริหาร

ภาวะเศรษฐกิจวิสาหกิจขนาดกลางและขนาดย่อม ด้านธุรกิจภาคการค้าและบริการ โดยดัชนีความเชื่อมั่นภาคการค้าและบริการ เดือนพฤษภาคม 2555 พบว่า มีค่าดัชนี 43.4 ปรับตัวลดลงจาก 53.5 ในเดือนก่อน โดยองค์ประกอบปรับตัวลดลงแทบทั้งหมดโดยเฉพาะด้านกำไรและยอดขายเป็นหลัก สาเหตุเนื่องมาจากเป็นช่วงเปิดภาคเรียน อีกทั้งเพิ่งผ่านพ้นช่วงเทศกาลสำคัญอย่างเทศกาลสงกรานต์ ส่งผลให้ผู้ประกอบการมองว่าสถานการณ์ด้านการค้าและบริการอาจชะลอตัวลงบ้างจากการที่ประชาชนมีการเร่งการใช้จ่ายไปแล้ว

เมื่อเปรียบเทียบดัชนีความเชื่อมั่น 4 ภาคธุรกิจ ระหว่าง ดัชนีความเชื่อมั่นผู้ประกอบการการค้าและบริการ (TSSI) ดัชนีความเชื่อมั่นภาคอุตสาหกรรม (TISI) ดัชนีความเชื่อมั่นทางธุรกิจ (BSI) และดัชนีความเชื่อมั่นผู้บริโภค (CCI) พบว่า ดัชนี TSSI CCI ปรับตัวลดลง ขณะที่ BSI TISI ปรับตัวเพิ่มขึ้นจากเดือนก่อน เนื่องจากความกังวลเกี่ยวกับสถานการณ์ทางการเมืองเริ่มขาดเสถียรภาพหลังจากที่มีการนำ พรบ. ปรองดองเข้าไปพิจารณาในสภาผู้แทนราษฎรและเกิดการชุมนุมประท้วงนอกสภาฯ นอกจากนี้ ผู้บริโภคยังมีความวิตกกังวลเกี่ยวกับปัญหาหนี้สาธารณะของยุโรปและค่าครองชีพสูงที่อาจส่งผลกระทบต่อการขยายตัวของเศรษฐกิจไทยในอนาคต

ส่วนภาคอุตสาหกรรม ดัชนีผลผลิตอุตสาหกรรมมีค่าดัชนี (มูลค่าเพิ่ม) เดือน พฤษภาคม 2555 อยู่ที่ 90.3 ปรับตัวลดลงเมื่อเทียบกับเดือนเดียวกันของปีก่อน ร้อยละ 1.4 ส่วนอัตราการใช้กำลังการผลิตมีค่าดัชนีอยู่ที่ 52.6 ปรับตัวเพิ่มขึ้นจากช่วงเดียวกันของปีก่อน ซึ่งมีดัชนีอยู่ที่ 48.4

การจัดตั้งและสิ้นสภาพกิจการ เดือน พฤษภาคม 2555 พบว่า ในส่วนการจัดตั้งกิจการใหม่ จำนวน 4,906 ราย ขยายตัวเพิ่มขึ้นจากเดือนเดียวกันของปีก่อนเพียงร้อยละ 0.9 ส่วนการยกเลิกกิจการมีจำนวน 948 ราย ขยายตัวเพิ่มขึ้นจากเดือนเดียวกันของปีก่อนถึงร้อยละ 152.1

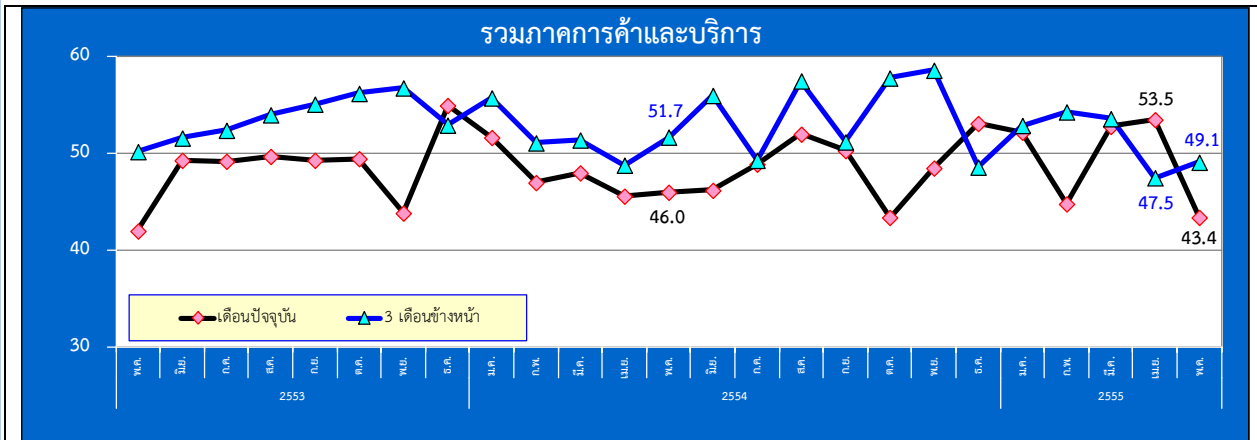
เมื่อพิจารณาด้าน การส่งออกเดือน พฤษภาคม 2555 พบว่า SMEs มีมูลค่าการส่งออก 168,408.29 ล้านบาท หดตัวลงร้อยละ 4.8 เมื่อเทียบกับเดือนเดียวกันของปีก่อน แต่ขยายตัวเพิ่มขึ้นร้อยละ 19.9 เมื่อเทียบกับเดือนก่อนหน้า โดยสินค้าสำคัญที่มีการขยายตัวของการส่งออกสูง ได้แก่ หมวดยานยนต์และส่วนประกอบ รองลงมาคือ หมวดเครื่องจักร และคอมพิวเตอร์และอุปกรณ์ และ หมวดน้ำมันปิโตรเลียม ถ่านหิน เป็นต้น ส่วนตลาดสำคัญที่มีการขยายตัวกา รส่งออก สูง ได้แก่ จีน อินโดนีเซีย และออสเตรเลีย ตามลำดับ

ส่วนวิจัยและวิเคราะห์เดือนกัย  
สำนักข้อมูลและวิจัย สำนักงานส่งเสริมวิสาหกิจขนาดกลางและขนาดย่อม



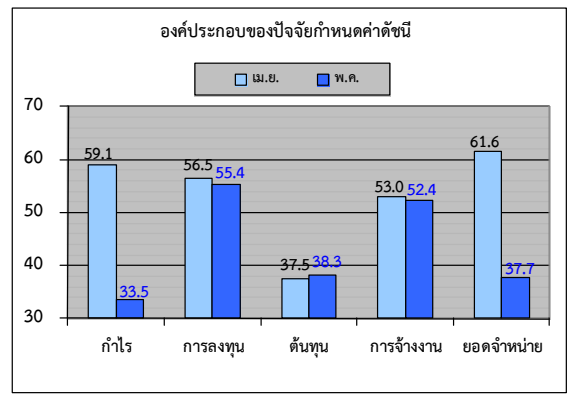
ดัชนีความเชื่อมั่นผู้ประกอบการภาคการค้าและบริการรายเดือน (TSSI)

❖ ความเชื่อมั่น TSSI (SMEs) ประจำเดือนพฤษภาคม ปี 2555



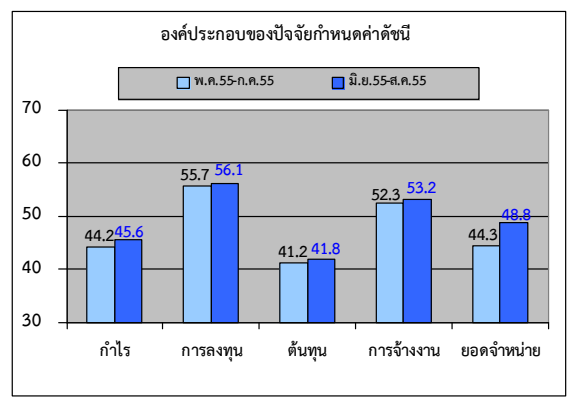
❖ ดัชนี TSSI SMEs ภาคการค้าและบริการ พฤษภาคม 2555

เท่ากับ 43.4 ปรับตัว ลดลง จาก 53.5 ในเดือนก่อน โดยองค์ประกอบปรับตัวลดลงแทบทั้งหมดโดยเฉพาะด้านกำไรและยอดจำหน่ายเป็นหลัก สาเหตุเนื่องมาจากเป็นช่วงเปิดภาคเรียน อีกทั้งเพิ่งผ่านพ้นช่วงเทศกาลสำคัญอย่างเทศกาลสงกรานต์ ส่งผลให้ผู้ประกอบการมองว่าสถานการณ์ด้านการค้าและบริการอาจชะลอตัวลงบ้างจากการที่ประชาชนมีการเร่งการใช้จ่ายไปแล้ว กอรปกับเป็นช่วงเปิดภาคการศึกษาประชาชนจะชะลอการใช้จ่ายที่ไม่จำเป็นลง เพื่อนำเงินไปจ่ายจ่ายเล่าเรียนให้แก่บุตรหลานซึ่งจะส่งผลกระทบต่อยอดจำหน่ายและกำไรของผู้ประกอบการในเดือนนี้ค่อนข้างมาก อีกทั้งสถานการณ์ด้านค่าครองชีพที่ปรับตัวเพิ่มขึ้นด้วย



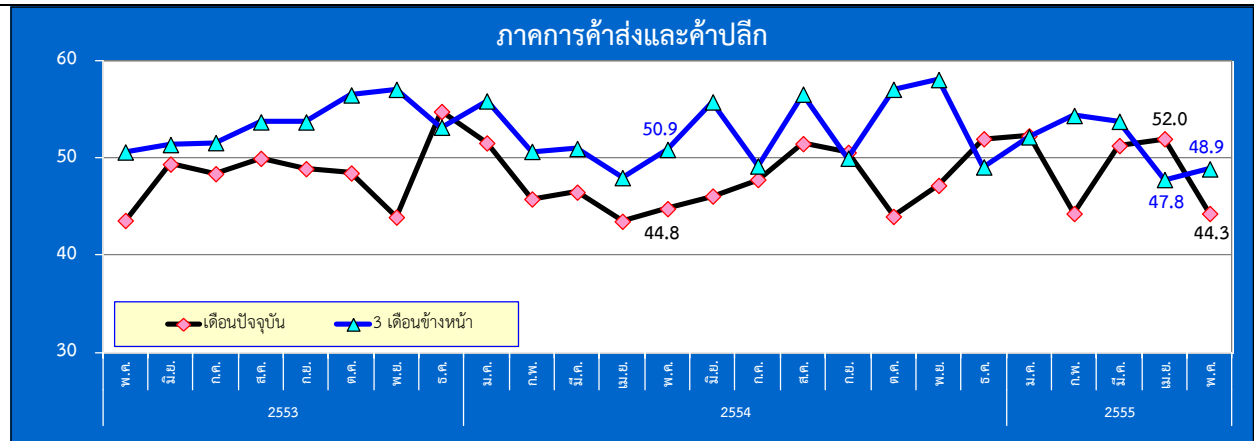
❖ ดัชนีคาดการณ์ 3 เดือนปรับตัว เพิ่มขึ้น จากเดือนก่อนที่ระดับ

47.5 มาอยู่ 49.1 โดยเป็นการปรับตัวเพิ่มขึ้น ของทุกองค์ประกอบ โดยเฉพาะด้านยอดจำหน่ายและกำไร เป็นหลัก สาเหตุเป็นผลมาจากการบริโภคภายในประเทศยังคงขยายตัว การท่องเที่ยวยังคงมีความคึกคัก ด้านการลงทุนยังคงขยายตัวต่อเนื่อง

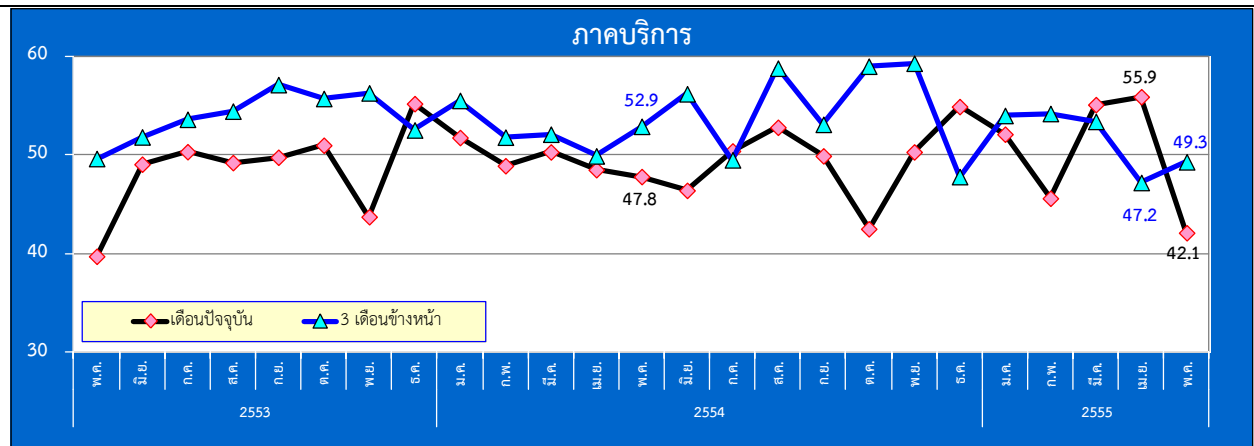


ดัชนีความเชื่อมั่นผู้ประกอบการภาคการค้าและบริการรายเดือน (TSSI)

❖ ความเชื่อมั่น TSSI (SMEs) ประจำเดือนพฤษภาคม 2555



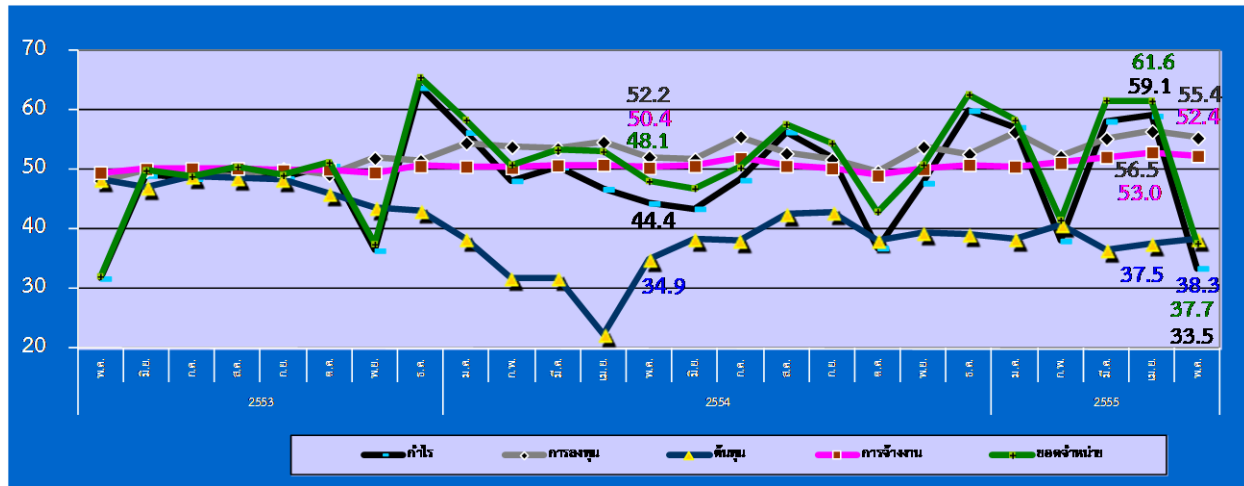
ดัชนี TSSI SMEs ภาคการค้าส่งและค้าปลีก พฤษภาคม 2555 เท่ากับ 44.3 ปรับตัวลดลงจาก 52.0 ในเดือนก่อน ซึ่งองค์ประกอบที่ปรับตัวลดลงได้แก่ ด้านกำไร การลงทุนและยอดจำหน่าย ในส่วนภาคการค้าส่ง พฤษภาคม 2555 อยู่ในระดับลดลง เท่ากับ 46.7 จากระดับ 48.8 ในเดือนก่อน สาขาที่ปรับตัวลดลง อาทิ ค้าส่งสินค้าอุปโภคบริโภค สำหรับภาคการค้าปลีก พฤษภาคม 2555 เท่ากับ 43.4 ลดลงจาก 53.1 อาทิสายค้าปลีกน้ำมัน เนื่องจากเป็นช่วงเปิดภาคเรียนประชาชนจะชะลอการใช้จ่ายที่ไม่จำเป็นลงเพื่อนำเงินไปจ่ายค่าเล่าเรียนให้แก่บุตรหลาน อีกทั้งเพิ่งผ่านช่วงเทศกาลสถานการณ์ด้านการค้า การขนส่งสินค้า และขนส่งมวลชนอาจจะลดตัวลงบ้าง



ดัชนี TSSI SMEs ภาคบริการ พฤษภาคม 2555 เท่ากับ 42.1 ปรับตัวลดลงจาก 55.9 ในเดือนก่อน ซึ่งปรับตัวลดลงแทบทุกองค์ประกอบยกเว้นต้นทุน และเมื่อเปรียบเทียบกับปีก่อนดัชนีอยู่ในระดับที่ลดลง โดยสาขาธุรกิจที่ลดลงสูง ได้แก่ กิจการด้านการขนส่ง เนื่องจากเป็นช่วงเปิดภาคการศึกษาประชาชนจะชะลอการใช้จ่ายที่ไม่จำเป็นลงและผ่านพ้นช่วงเทศกาลสำคัญมา ส่งผลให้ผู้ประกอบการมองว่าสถานการณ์ด้านบริการขนส่งอาจจะลดตัวลงบ้างจากการที่มีการเร่งตัวของการขนส่งไปแล้วในช่วงเทศกาลที่ผ่านมา

ดัชนีความเชื่อมั่นผู้ประกอบการภาคการค้าและบริการรายเดือน (TSSI)

❖ ความเชื่อมั่น TSSI (SMEs) แยกตามองค์ประกอบธุรกิจปี (พฤษภาคม 2553 - พฤษภาคม 2555)

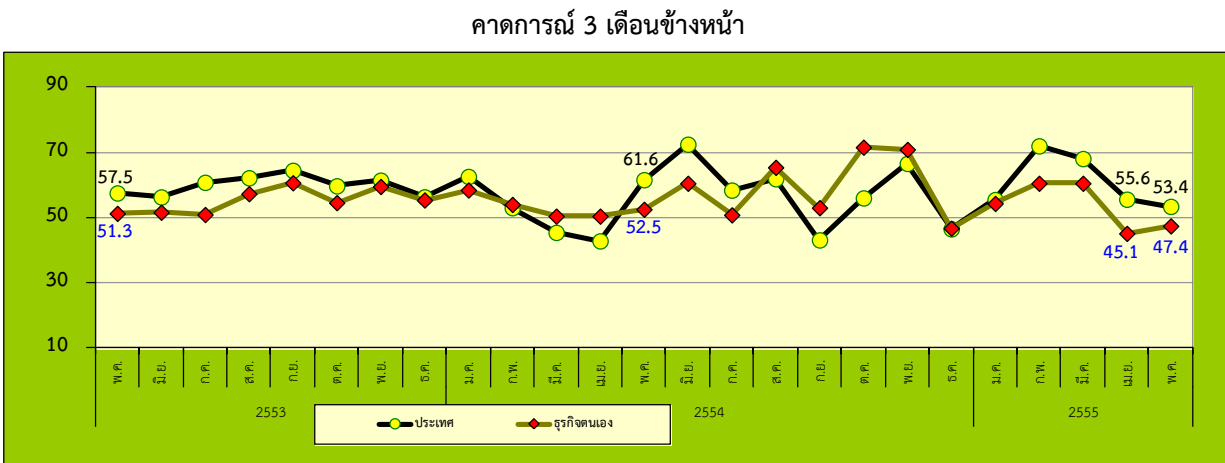
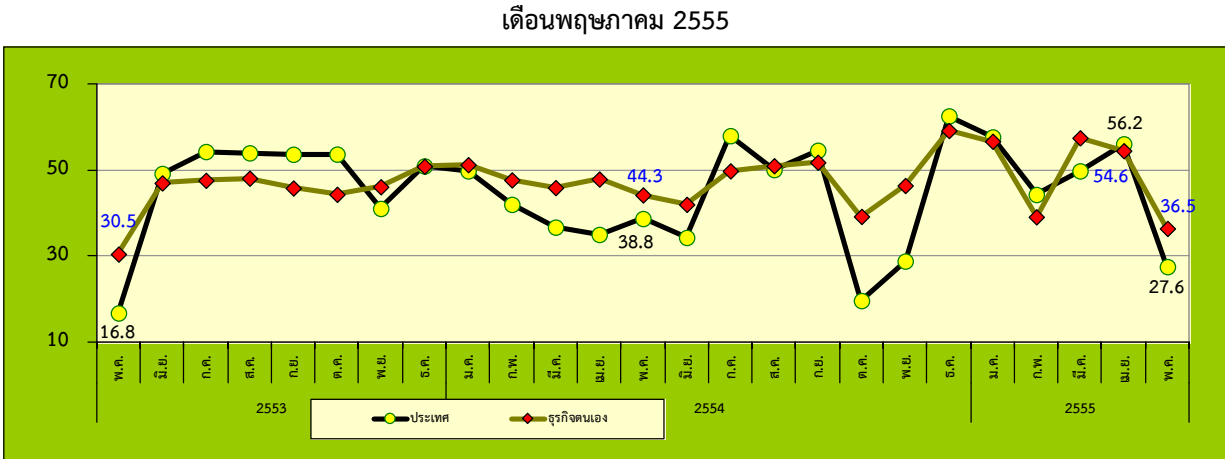


- ❖ องค์ประกอบของดัชนีในปัจจุบันปรับตัวลดลง ได้แก่ ดัชนีด้านกำไร การลงทุน การจ้างงาน และยอดจำหน่าย โดยค่าดัชนีที่ปรับลดลงจากเดือนเมษายน 255 อยู่ในระดับ 33.5 55.4 52.4 และ 37.7 ตามลำดับ
- ❖ องค์ประกอบของดัชนีในปัจจุบันที่ปรับตัวเพิ่มขึ้น ได้แก่ ดัชนีด้านต้นทุน ค่าดัชนีอยู่ที่ระดับ 38.3 เพิ่มขึ้นจาก 37.5 ในเดือนก่อน

ที่มา : รายงานดัชนีความเชื่อมั่นผู้ประกอบการภาคการค้าและบริการ เดือนพฤษภาคม 2555

ดัชนีความเชื่อมั่นผู้ประกอบการภาคการค้าและบริการรายเดือน (TSSI)

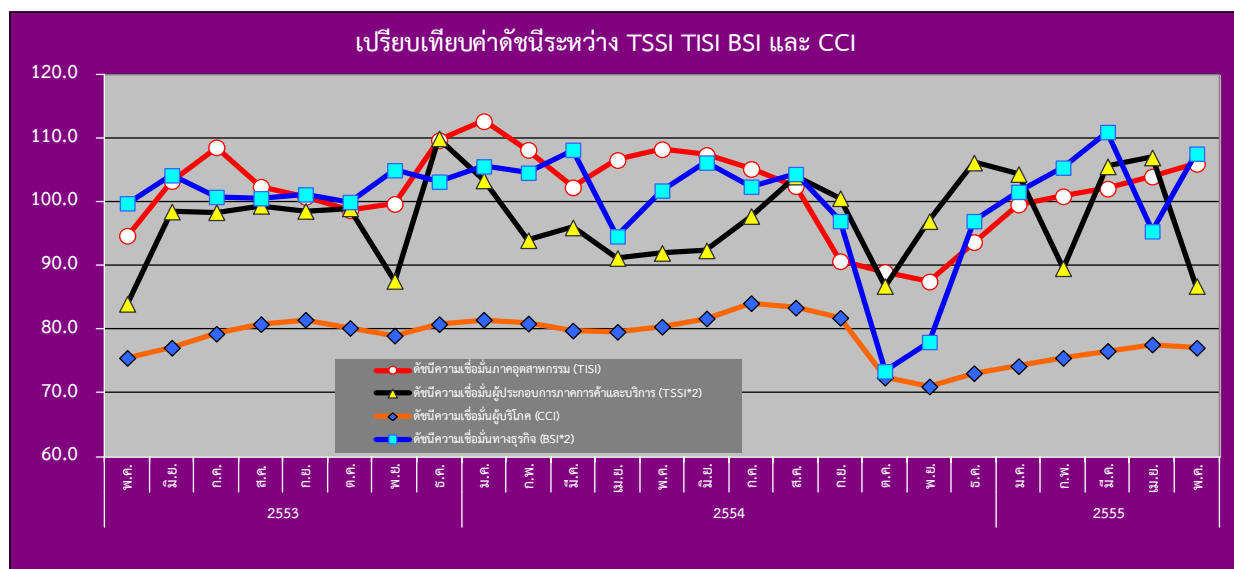
❖ ความเชื่อมั่นต่อภาวะเศรษฐกิจประเทศและธุรกิจตนเองของ SMEs



❖ ค่าดัชนีดัชนีความเชื่อมั่นของผู้ประกอบการ SMEs ภาคการค้าและบริการทั้งต่อภาวะเศรษฐกิจของประเทศและต่อธุรกิจตนเองในเดือนปัจจุบันปรับตัวลดลงอยู่ที่ระดับ 27.6 และ 36.5 จากระดับ 54.6 และ 56.2 ตามลำดับ สำหรับค่าดัชนีคาดการณ์ 3 เดือนข้างหน้าดัชนีความเชื่อมั่นต่อภาวะเศรษฐกิจของประเทศปรับตัวในทิศทางที่ลดลงอยู่ที่ระดับ 53.4 จากระดับ 55.6 ขณะที่ต่อธุรกิจตนเองปรับตัวในทิศทางที่เพิ่มขึ้น อยู่ที่ระดับ 47.4 จากระดับ 45.1 พิจารณาได้ว่าผู้ประกอบการวิสาหกิจขนาดกลางและขนาดย่อมภาคการค้าและบริการมีความเชื่อมั่นต่อเศรษฐกิจของประเทศและต่อธุรกิจตนเองในปัจจุบันลดลง

## ดัชนีความเชื่อมั่นผู้ประกอบการภาคการค้าและบริการรายเดือน (TSSI)

## ❖ เปรียบเทียบดัชนีความเชื่อมั่น 4 ภาคธุรกิจระหว่าง TSSI, TISI, BSI และ CCI รายเดือน

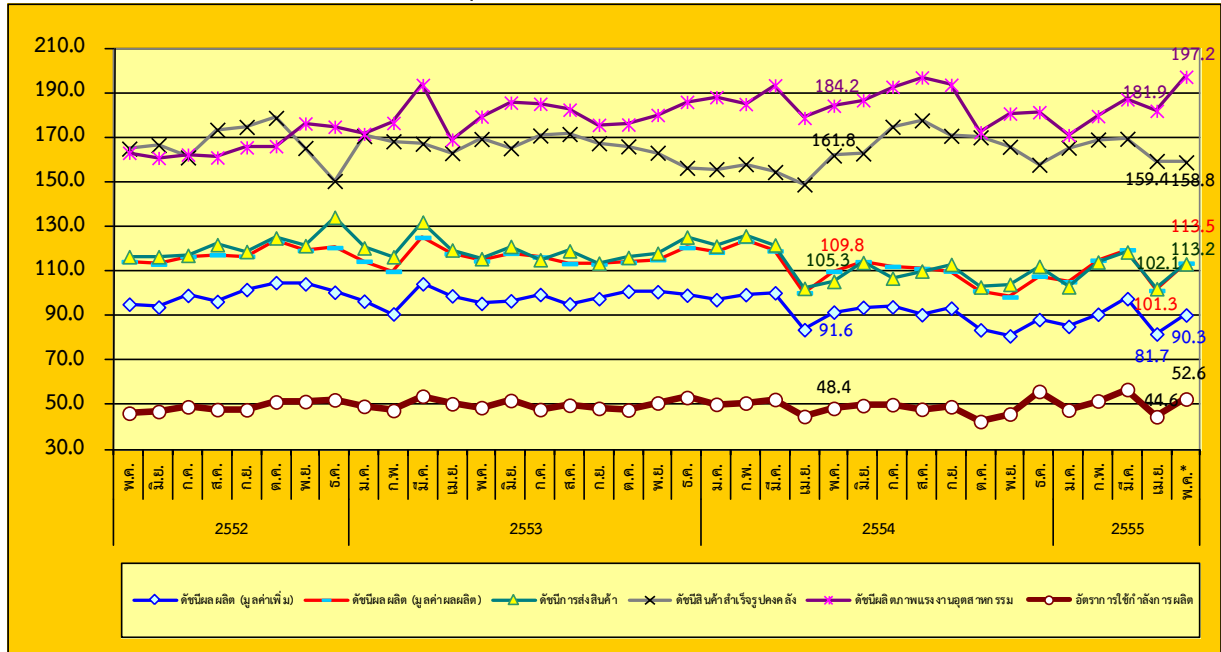


- ❖ ค่าดัชนีความเชื่อมั่นในภาพรวมของดัชนีทั้ง 4 ภาคธุรกิจ ได้แก่ TSSI CCI ปรับตัวลดลง ขณะที่ BSI TISI ปรับตัวเพิ่มขึ้นจากเดือนก่อนโดยค่าดัชนีทั้ง 4 ภาคธุรกิจในเดือนพฤษภาคม 2555 อยู่ที่ระดับ 86.8 77.1 107.6 และ 106.0 ตามลำดับ
- ❖ ดัชนี TSSI ปรับตัวลดลง ในเดือน พฤษภาคม 2555 โดยปัจจัยที่มีผลกระทบด้านลบได้แก่ เป็นช่วงเปิดภาคการศึกษา ประชาชนจะชะลอการใช้จ่ายที่ไม่จำเป็นลงเพื่อนำเงินไปจ่ายค่าเล่าเรียนให้บุตรหลานซึ่งจะส่งผลกระทบต่อยอดจำหน่ายและกำไรของผู้ประกอบการ และผ่านพ้นช่วงเทศกาลที่ประชาชนมีการใช้จ่ายไปแล้ว อีกทั้งสถานการณ์ด้านค่าครองชีพปรับตัวเพิ่มขึ้น
- ❖ ดัชนี BSI ปรับตัวเพิ่มขึ้น จากองค์ประกอบด้านผลประกอบการ การผลิต การจ้างงาน ต้นทุนการผลิตและคำสั่งซื้อ แสดงถึงผู้ประกอบการมีความเชื่อมั่นต่อภาวะธุรกิจดีขึ้นจากเดือนก่อน แต่ยังคงมีอุปสรรคต่อการดำเนินธุรกิจในเรื่อง การปรับ ราคาสินค้าทำได้ยาก ต้นทุนการผลิตสูงและความไม่แน่นอนเกี่ยวกับภาวะเศรษฐกิจ
- ❖ ดัชนี CCI ปรับตัวลดลง เนื่องจากความกังวลเกี่ยวกับสถานการณ์ทางการเมืองเริ่มขาดเสถียรภาพหลังจากที่มีการนำ พรบ . ประรองดงเข้าไปพิจารณาในสภาผู้แทนราษฎรและเกิดการชุมนุมประท้วงนอกสภา นอกจากนี้ ผู้บริโภคยังมีความวิตกกังวลเกี่ยวกับปัญหาหนี้สาธารณะของยุโรปและค่าครองชีพสูงที่อาจส่งผลต่อการขยายตัวของเศรษฐกิจไทยในอนาคต
- ❖ ดัชนี TISI ปรับตัวเพิ่มขึ้น จากองค์ประกอบ ด้านยอดคำสั่งซื้อโดยรวม ยอดขายโดยรวม ปริมาณการผลิตและผลประกอบการ สะท้อนผู้ประกอบการมีความเชื่อมั่นว่าเศรษฐกิจไทยยังมีแนวโน้มขยายตัวได้ดี การบริโภคภายในประเทศ ประกอบกับการผลิตภาคอุตสาหกรรมได้เข้าสู่ภาวะปกติจากปัญหาอุทกภัยในระยะที่ผ่านมา อย่างไรก็ตามยังคงมีความกังวลเกี่ยวกับต้นทุนที่เพิ่มขึ้น การขาดแคลนแรงงาน ความกังวลต่อเศรษฐกิจยุโรปที่ส่งผลกระทบต่อ การส่งออกสินค้าอุตสาหกรรม

ดัชนีผลผลิตอุตสาหกรรม SMEs รายเดือน

❖ ดัชนีผลผลิตอุตสาหกรรม SMEs รายเดือน (ณ เดือนพฤษภาคม 2555)

ดัชนีผลผลิตอุตสาหกรรม SMEs เดือนพฤษภาคม 2555



ที่มา : สำนักงานเศรษฐกิจอุตสาหกรรม

ประมวลโดย : สำนักงานส่งเสริมวิสาหกิจขนาดกลางและขนาดย่อม

หมายเหตุ : (\*) เป็นดัชนีรวมเบื้องต้นของ 33 อุตสาหกรรม

	เดือนพฤษภาคม 2555		
	ดัชนี (*)	อัตราการเปลี่ยนแปลงเมื่อเทียบกับเดือนก่อน (%)	อัตราการเปลี่ยนแปลงเมื่อเทียบกับเดือนเดียวกันของปีก่อน (%)
ดัชนีผลิต (มูลค่าเพิ่ม)	90.27	10.43	-1.43
ดัชนีผลผลิต (มูลค่าผลผลิต)	113.54	12.12	3.36
ดัชนีการส่งออกสินค้า	113.21	10.91	7.47
ดัชนีสินค้าสำเร็จรูปคงคลัง	158.78	-0.38	-1.89
ดัชนีอัตราส่วนสินค้าสำเร็จรูปคงคลัง	222.66	-13.54	-3.92
ดัชนีแรงงานในภาคอุตสาหกรรม	55.70	7.97	0.21
ดัชนีผลิตภาพแรงงานอุตสาหกรรม	197.16	8.39	7.05
อัตราการใช้จ่ายการลงทุน	52.57		

ดัชนีผลผลิตอุตสาหกรรม (มูลค่าเพิ่ม) SMEs เดือนพฤษภาคม 2555 อยู่ที่ระดับ 90.27 เพิ่มขึ้น ร้อยละ 10.43

ดัชนีในเดือนพฤษภาคม 2555 เมื่อเทียบกับเดือนก่อนพบว่า ดัชนีผลผลิตอุตสาหกรรม (มูลค่าเพิ่ม) ดัชนีการส่งออกสินค้า ดัชนีแรงงานในภาคอุตสาหกรรม และดัชนีผลิตภาพแรงงานอุตสาหกรรม เพิ่มขึ้น แต่ดัชนีสินค้าสำเร็จรูปคงคลัง ดัชนีอัตราส่วนสินค้าสำเร็จรูปคงคลัง ลดลง

ที่มา : สำนักงานเศรษฐกิจอุตสาหกรรม

ประมวลโดย : สำนักงานส่งเสริมวิสาหกิจขนาดกลางและขนาดย่อม

หมายเหตุ : (\*) เป็นดัชนีรวมเบื้องต้นของ 33 อุตสาหกรรม

## ดัชนีผลผลิตอุตสาหกรรม SMEs รายเดือน

## ❖ ดัชนีผลผลิตอุตสาหกรรม SMEs เฉลี่ย ระหว่างเดือนมกราคม – พฤษภาคม 2555 (ณ เดือนพฤษภาคม 2555)

ดัชนีผลผลิตอุตสาหกรรม SMEs เฉลี่ย เทียบกับช่วงเดียวกันของปีก่อน

	ปี 2554 (ม.ค.-พ.ค.)	ปี 2555* (ม.ค.-พ.ค.)	อัตราการ เปลี่ยนแปลง
ดัชนีผลผลิต (มูลค่าเพิ่ม)	94.41	89.08	-5.65
ดัชนีผลผลิต (มูลค่าผลผลิต)	114.18	110.88	-2.89
ดัชนีการส่งสินค้า	115.09	110.16	-4.29
ดัชนีสินค้าสำเร็จรูปคงคลัง	155.75	164.38	5.54
ดัชนีอัตราส่วนสินค้าสำเร็จรูปคงคลัง	243.95	237.11	-2.80
ดัชนีแรงงานในภาคอุตสาหกรรม	55.42	51.71	-1.27
ดัชนีผลิตภาพแรงงานอุตสาหกรรม	185.29	183.33	-1.06
อัตราการใช้กำลังการผลิต	49.28	50.66	2.80

ดัชนีผลผลิตอุตสาหกรรม SMEs (มูลค่าเพิ่ม) เฉลี่ยปี 2555 (ม.ค. – พ.ค.) อยู่ที่ระดับ 89.08 ลดลงร้อยละ 5.65 จากค่าเฉลี่ยปี 2554 (ม.ค. – พ.ค.) ที่อยู่ที่ระดับ 94.41 ส่วนอัตราการใช้กำลังการผลิต ค่าเฉลี่ยปี 2555 อยู่ที่ระดับ 50.66 เพิ่มขึ้นร้อยละ 2.80 จากค่าเฉลี่ยปี 2554 อยู่ที่ระดับ 49.28

ที่มา : สำนักงานเศรษฐกิจอุตสาหกรรม

ประมวลโดย : สำนักงานส่งเสริมวิสาหกิจขนาดกลางและขนาดย่อม

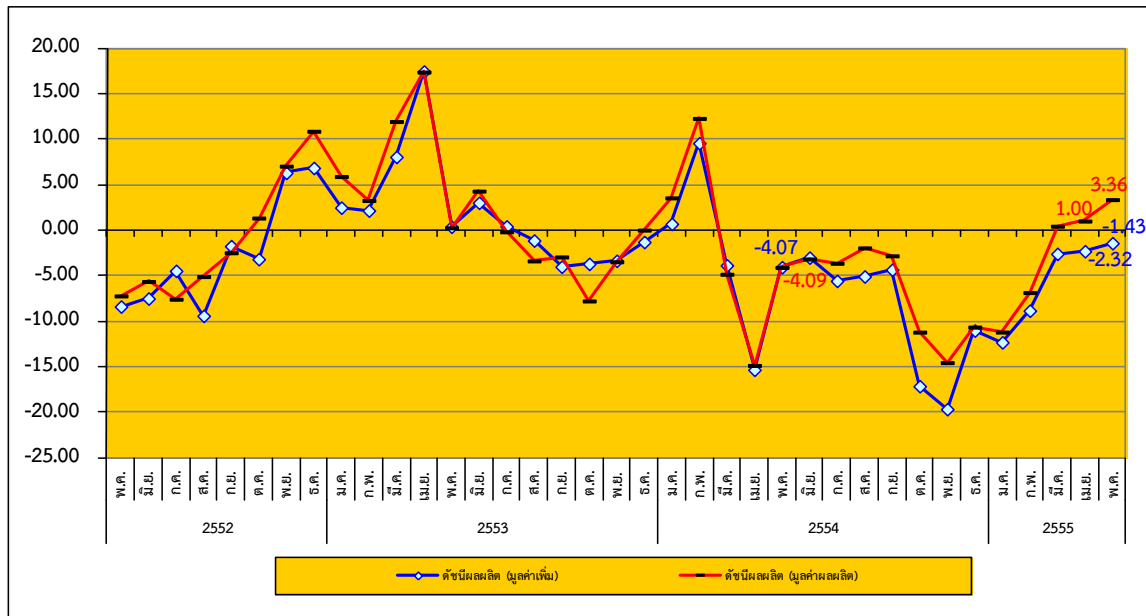
หมายเหตุ : (\*) เป็นดัชนีรวมเบื้องต้นของ 33 อุตสาหกรรม



## ดัชนีผลผลิตอุตสาหกรรม SMEs รายเดือน

## ❖ ดัชนีผลผลิตอุตสาหกรรม SMEs รายเดือน (ณ เดือนพฤษภาคม 2555)

## อัตราการขยายตัวของดัชนีผลผลิตอุตสาหกรรม SMEs (ณ เดือนพฤษภาคม 2555) Y-O-Y



ที่มา : สำนักงานเศรษฐกิจอุตสาหกรรม

ประมวลโดย : สำนักงานส่งเสริมวิสาหกิจขนาดกลางและขนาดย่อม

อัตราการขยายตัวของดัชนีผลผลิตถ่วงน้ำหนัก (มูลค่าเพิ่ม) และอัตราการขยายตัวของดัชนีผลผลิตถ่วงน้ำหนัก (มูลค่าผลผลิต) ระหว่าง พฤษภาคม 2552 – พฤษภาคม 2552 มีแนวโน้มการปรับตัวที่เพิ่มขึ้น และขยายตัวเพิ่มขึ้นเมื่อเทียบกับช่วงเดียวกันของปีก่อน

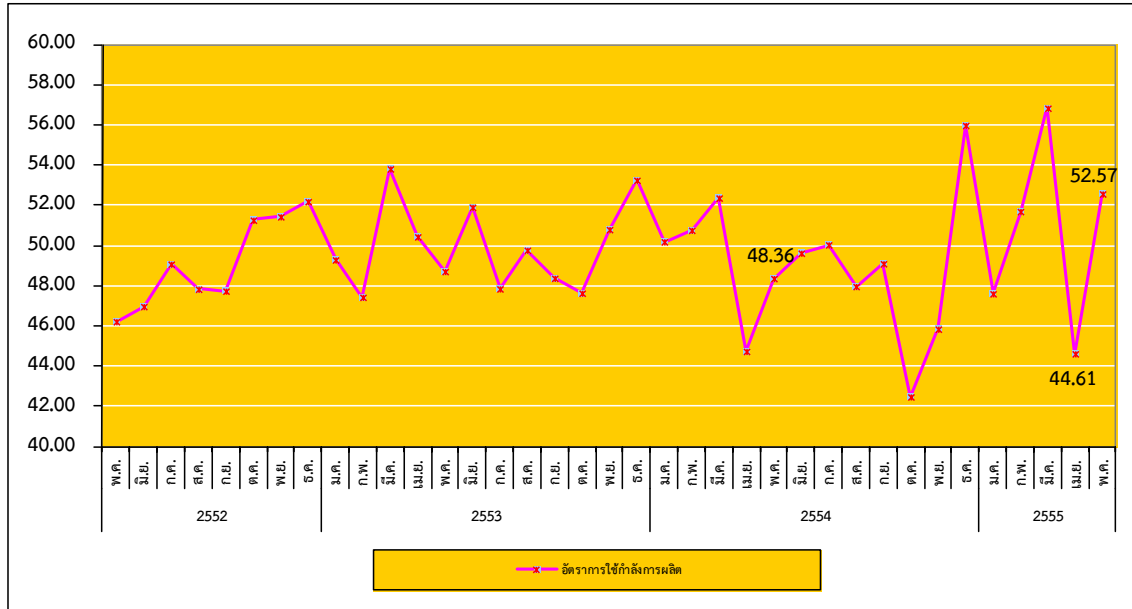
อัตราการขยายตัวของดัชนีผลผลิตถ่วงน้ำหนัก (มูลค่าเพิ่ม) ในเดือนพฤษภาคม 2555 หดตัวลดลง เมื่อเทียบกับเดือนเดียวกันของปีที่แล้วร้อยละ (1.43) จากร้อยละ (4.07) ในเดือนพฤษภาคม 2554 สำหรับอัตราการขยายตัวของดัชนีผลผลิตถ่วงน้ำหนัก (มูลค่าผลผลิต) ในเดือนพฤษภาคม 2555 ขยายตัวเพิ่มขึ้นเท่ากับร้อยละ 3.36 แสดงให้เห็นว่า การขยายตัวของดัชนีผลผลิตอุตสาหกรรม SMEs มีการเติบโตที่เพิ่มขึ้น เมื่อเทียบกับช่วงเดียวกันของปีก่อน และเมื่อเทียบกับเดือนก่อนมีการขยายตัวเพิ่มขึ้นเช่นกัน

โดยในภาพรวมเป็นการขยายตัวเพิ่มขึ้นเนื่องมาจากการเพิ่มขึ้นของกลุ่มการผลิต กระจาเดินทาง กระจาถือและสิ่งที่คล้ายกัน อานม้าและเครื่องเทียมลาก การผลิตเครื่องรับโทรทัศน์และวิทยุ และสินค้าที่เกี่ยวข้อง การแปรรูปและการถนอมสัตว์น้ำ และผลิตภัณฑ์จากสัตว์น้ำ การผลิตผลิตภัณฑ์ทางเภสัชกรรม เคมีภัณฑ์ที่ใช้รักษาโรค และผลิตภัณฑ์ที่ทำจากสมุนไพร และการผลิตผลิตภัณฑ์พลาสติก เป็นต้น

ดัชนีผลผลิตอุตสาหกรรม SMEs รายเดือน

❖ ดัชนีผลผลิตอุตสาหกรรม SMEs รายเดือน (ณ เดือนพฤษภาคม 2555)

อัตราการใช้กำลังการผลิตของอุตสาหกรรม SMEs (พฤษภาคม 2552 – พฤษภาคม 2555)



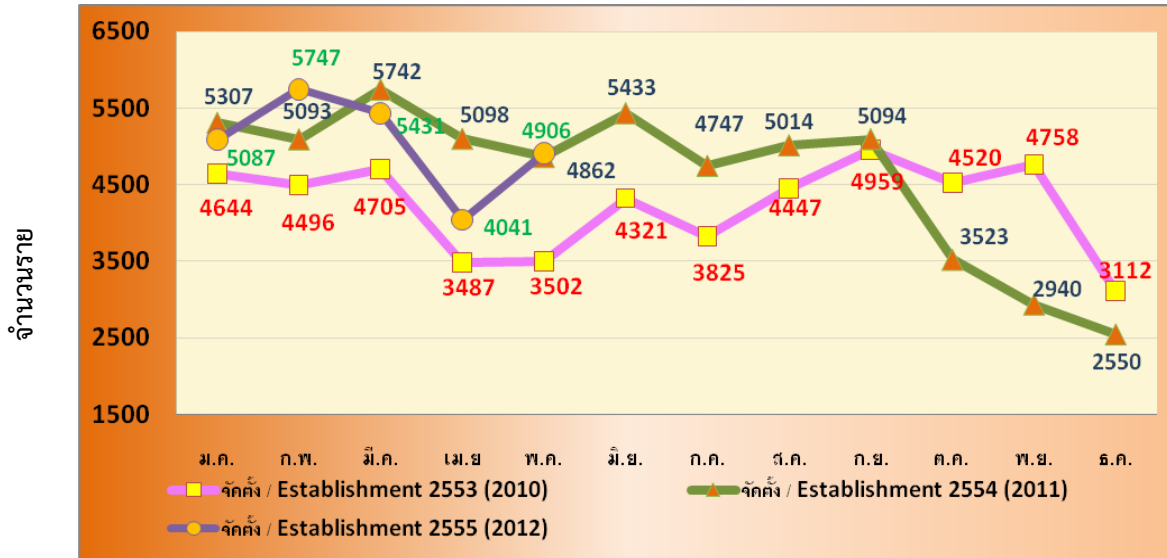
ที่มา : สำนักงานเศรษฐกิจอุตสาหกรรม  
 ประมวลโดย : สำนักงานส่งเสริมวิสาหกิจขนาดกลางและขนาดย่อม

อัตราการใช้กำลังการผลิต (Capacity Utilization) สะท้อนถึงอัตราการใช้ทรัพยากรในการผลิตสินค้า โดยแนวโน้มและการเคลื่อนไหวของอัตราการใช้กำลังการผลิตของ SMEs ระหว่าง พฤษภาคม 2552 – พฤษภาคม 2555 มีแนวโน้มเพิ่มขึ้น โดยในเดือนพฤษภาคม 2555 อัตราการใช้กำลังการผลิต ปรับตัวเพิ่มขึ้นจากเดือนเมษายน 2555 ซึ่งเท่ากับ 44.61 มาเป็น 52.57 ในเดือนพฤษภาคม 255 ซึ่งอัตราการใช้กำลังการผลิตปรับตัวอยู่ในระดับสูงกว่าช่วงเดียวกันของปีก่อนที่เท่ากับ 48.39

การจัดตั้งและยกเลิกกิจการ ประจำเดือนพฤษภาคม 2555

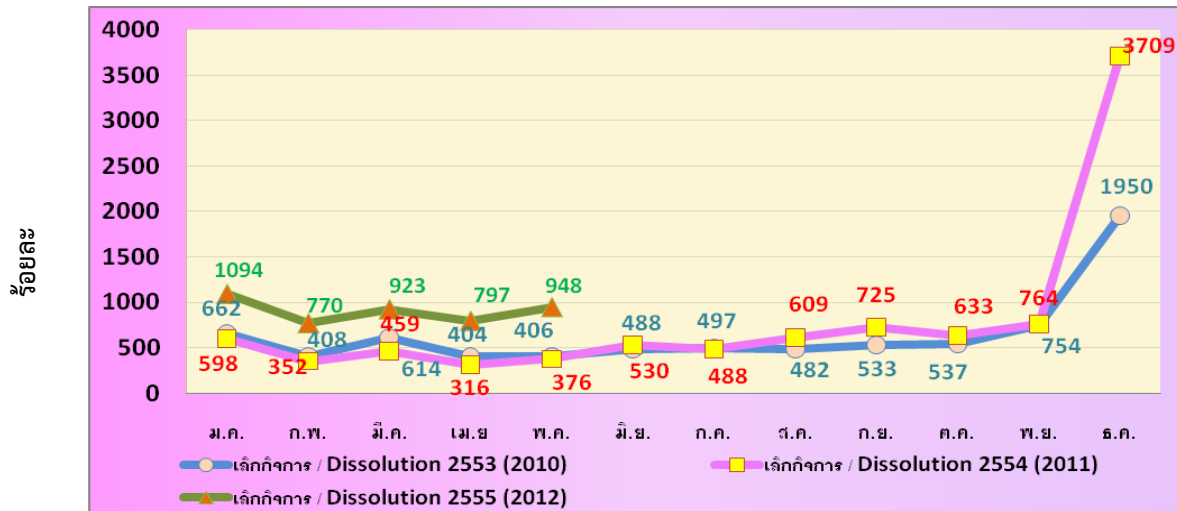
❖ การจัดตั้งและยกเลิกกิจการ

การจัดตั้งกิจการ รายเดือน (มกราคม 2553 - พฤษภาคม 2555)



ที่มา : กรมพัฒนาธุรกิจการค้า  
ประมวลผลโดย สำนักงานส่งเสริมวิสาหกิจขนาดกลางและขนาดย่อม

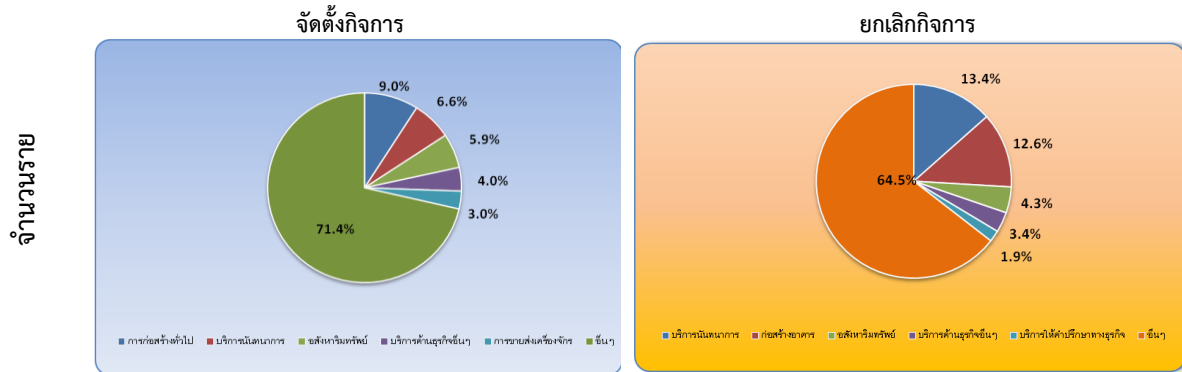
การยกเลิกกิจการ รายเดือน (มกราคม 2553 - พฤษภาคม 2555)



ที่มา : กรมพัฒนาธุรกิจการค้า  
ประมวลผลโดย สำนักงานส่งเสริมวิสาหกิจขนาดกลางและขนาดย่อม

## การจัดตั้งและยกเลิกกิจการ

## การจัดตั้งและสิ้นสภาพกิจการ รายเดือน (เดือนพฤษภาคม 2555)



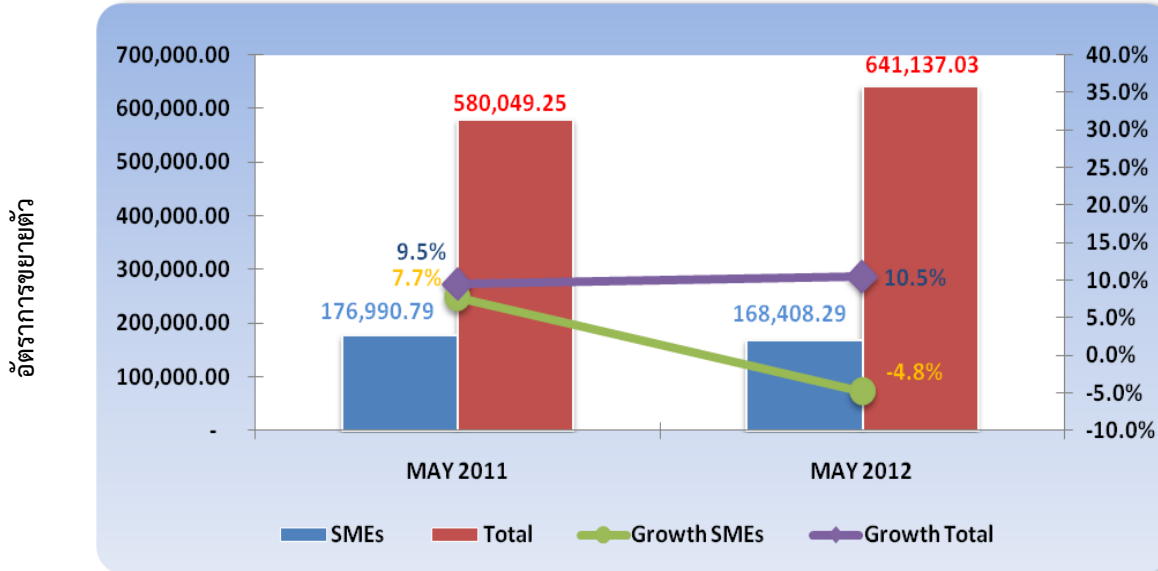
ที่มา : กรมพัฒนาธุรกิจการค้า ประมวลผลโดย สำนักงานส่งเสริมวิสาหกิจขนาดกลางและขนาดย่อม

การจัดตั้งและยกเลิกกิจการเดือน พฤษภาคม 2555 มีกิจการที่จัดตั้งใหม่ในเดือนนี้จำนวน 4,906 ราย มีการเลิกกิจการจำนวน 948 ราย โดยกิจการใหม่ที่จัดตั้งอยู่ใน ประเภทธุรกิจก่อสร้างทั่วไป ร้อยละ 9.0 รองลงมาอยู่ใน บริการนันทนาการ ร้อยละ 6.6 ส่วนการยกเลิกกิจการนั้น จะอยู่ในบริการนันทนาการ ร้อยละ 13.4 รองลงมาอยู่ในบริการก่อสร้างอาคาร ร้อยละ 12.6

การค้าระหว่างประเทศของประเทศ และวิสาหกิจขนาดกลางและขนาดย่อม

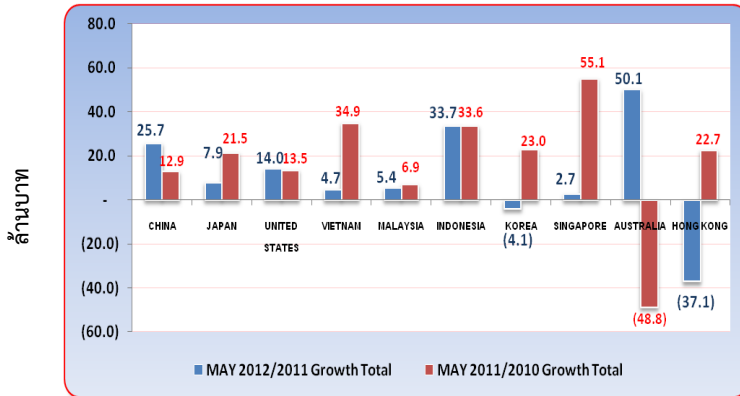
❖ การส่งออกของประเทศ

มูลค่าและอัตราการขยายตัวของการส่งออกของประเทศและ SMEs (เดือนพฤษภาคม 2555)



ที่มา : กรมศุลกากร ประมวลผลโดย สำนักงานส่งเสริมวิสาหกิจขนาดกลางและขนาดย่อม

อัตราการขยายตัวการส่งออกของประเทศ (เดือนพฤษภาคม 2555)



ที่มา : กรมศุลกากร  
ประมวลผลโดย สำนักงานส่งเสริมวิสาหกิจขนาดกลางและขนาดย่อม

ส่วนสินค้าส่งออกที่สำคัญของประเทศ ในเดือนพฤษภาคม 2555 ได้แก่สินค้าในหมวด เครื่องจักร และคอมพิวเตอร์และอุปกรณ์ รองลงมา ได้แก่ หมวด อุปกรณ์ไฟฟ้าและส่วนประกอบ และหมวด ยานยนต์และส่วนประกอบ เป็นต้น

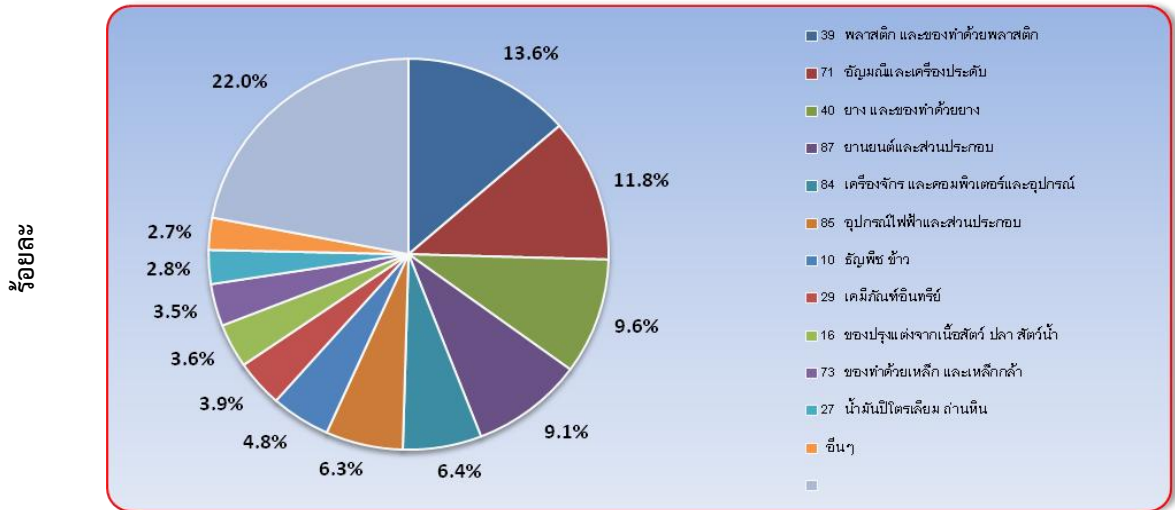
การส่งออกของประเทศเดือน

พฤษภาคม 2555 มีมูลค่าการส่งออกอยู่ที่ 641,137.03 ล้านบาท ขยายตัวจากเดือนเดียวกันของปีก่อนร้อยละ 10.5 และขยายตัวเพิ่มขึ้นจากเดือนที่ผ่านมา เนื่องจากความต้องการในตลาดโลกยังมีแนวโน้มเพิ่มสูงขึ้น ตามทิศทางและแนวโน้มการขยายตัวของเศรษฐกิจและการค้าของตลาดส่งออกสำคัญ โดยประเทศ คู่ค้ามีการขยายตัวสูง ได้แก่ ประเทศ จีน ซึ่งในเดือน นี้มีการขยายตัวสูง ขึ้น ร้อยละ 25.7 ประเทศ สหรัฐอเมริกา ขยายตัว ร้อยละ 14.0 ประเทศ ญี่ปุ่น ขยายตัวสูงขึ้นร้อยละ 7.9 สำหรับประเทศคู่ค้าสำคัญในกลุ่มอาเซียน ที่มีอัตราการขยายตัว สูงสุด ได้แก่ ประเทศ อินโดนีเซีย ซึ่งขยายตัวสูง มาก ถึงร้อยละ 33.7 ส่วนประเทศ มาเลเซีย มีการขยายตัว ร้อยละ 5.4

การค้าระหว่างประเทศของวิสาหกิจขนาดกลางและขนาดย่อม

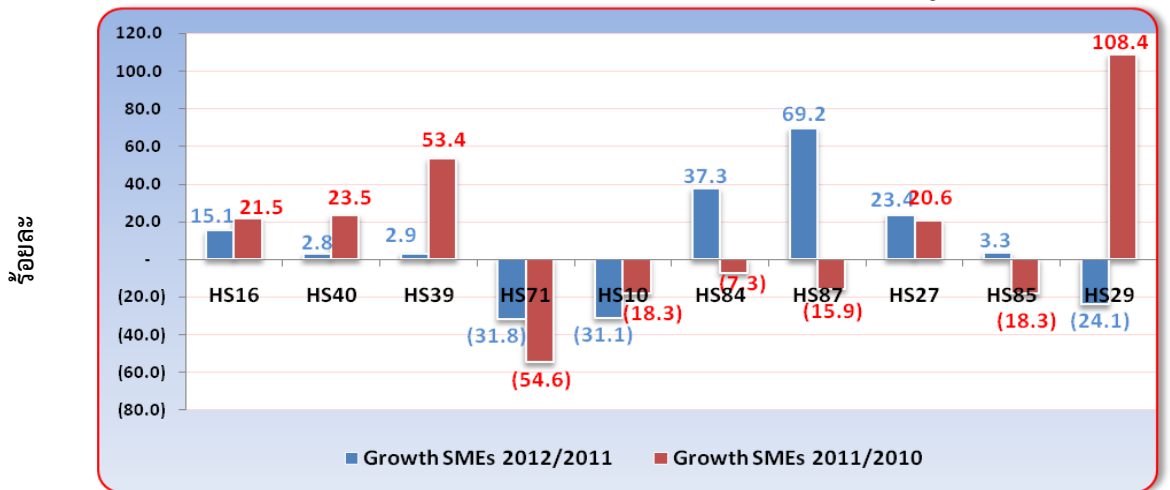
❖ การส่งออกของวิสาหกิจขนาดกลางและขนาดย่อม

สัดส่วนมูลค่าการส่งออกของวิสาหกิจขนาดกลางและขนาดย่อม จำแนกสินค้าสำคัญเดือนพฤษภาคม 2555



ที่มา : กรมศุลกากร ประมวลผลโดย สำนักงานส่งเสริมวิสาหกิจขนาดกลางและขนาดย่อม

อัตราการขยายตัวของวิสาหกิจขนาดกลางและขนาดย่อมจำแนกตามหมวดสินค้าสำคัญ (เดือนพฤษภาคม 2555)

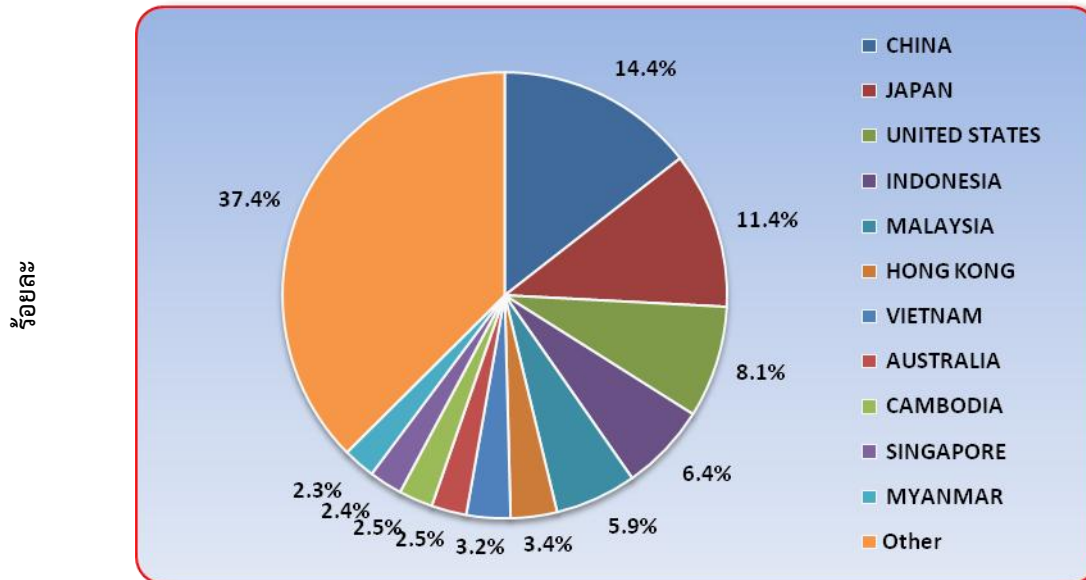


ที่มา : กรมศุลกากร ประมวลผลโดย สำนักงานส่งเสริมวิสาหกิจขนาดกลางและขนาดย่อม

สัดส่วนของการส่งออกของ SMEs เดือนพฤษภาคม 2555 จำแนกหมวดสินค้าสำคัญ พบว่า สินค้าที่มีสัดส่วนสูงที่สุดอยู่ในหมวดพลาสติก และของทำด้วยพลาสติก มีสัดส่วนร้อยละ 13.6 รองลงมาอยู่ในหมวดขั้วหมัด และเครื่องประดับ และหมวดยาง และของทำด้วยยาง มีสัดส่วนร้อยละ 11.8 และ 9.6 ตามลำดับ ส่วนสินค้าอุตสาหกรรมเช่น เครื่องจักร และคอมพิวเตอร์และอุปกรณ์ มีสัดส่วนอยู่ที่ร้อยละ 6.4 ส่วนหมวดสินค้าสำคัญที่มีอัตราการขยายตัวสูงเมื่อเทียบกับเดือนเดียวกันของปีก่อน ได้แก่ หมวดยานยนต์และส่วนประกอบ ซึ่งมีอัตราการขยายตัวร้อยละ 69.2 รองลงมาคือ หมวดเครื่องจักร และคอมพิวเตอร์และอุปกรณ์ และหมวดน้ำมันปิโตรเลียม ถ่านหิน เป็นต้น

## การค้าระหว่างประเทศของวิสาหกิจขนาดกลางและขนาดย่อม

สัดส่วนการส่งออกของวิสาหกิจขนาดกลางและขนาดย่อม จำแนกตามประเทศคู่ค้า (เดือนพฤษภาคม 2555)



ที่มา : กรมศุลกากร ประมวลผลโดย สำนักงานส่งเสริมวิสาหกิจขนาดกลางและขนาดย่อม

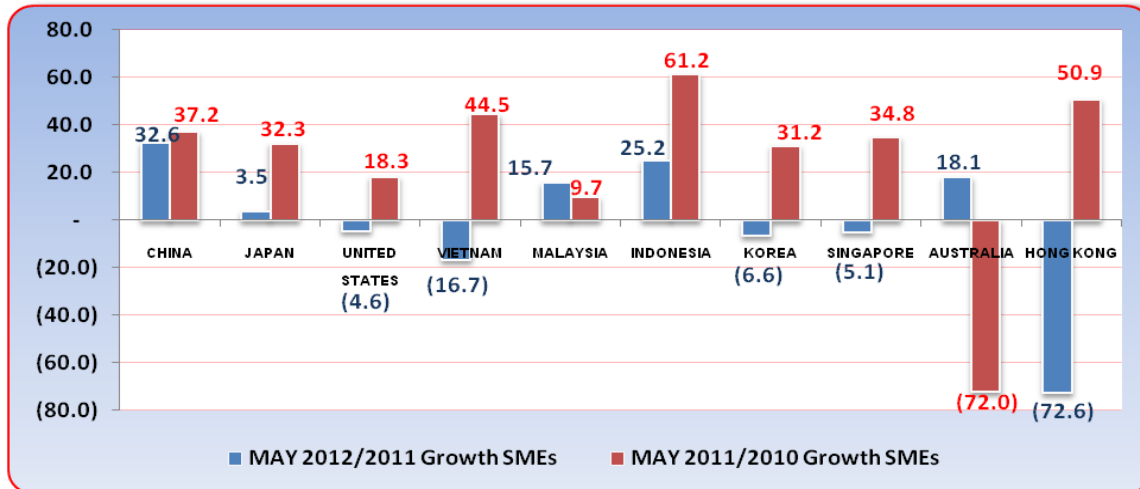
## ❖ การส่งออกของวิสาหกิจขนาดกลางและขนาดย่อม

การส่งออกของ SMEs เดือนพฤษภาคม 2555 จำแนกตามประเทศการส่งออก พบว่าสัดส่วนของการส่งออกไปยังประเทศจีน มีสัดส่วนสูงที่สุดคิดเป็นร้อยละ 14.4 รองลงมาได้แก่ประเทศญี่ปุ่น และประเทศสหรัฐอเมริกา คิดเป็นร้อยละ 11.4 และ 8.1 ตามลำดับ ส่วนประเทศ ออสเตรเลีย มีสัดส่วนร้อยละ 2.5 นอกจากนั้น การค้าในประเทศอาเซียน เช่น มาเลเซีย เวียดนาม อินโดนีเซีย ฟิลิปปินส์ ก็ยังมีบทบาทสำคัญอย่างมากเช่นเดียวกัน โดยที่ประเทศ อินโดนีเซีย มีสัดส่วนในการส่งออกสูงสุดในกลุ่มประเทศอาเซียน คิดเป็นร้อยละ 6.4

## การค้าระหว่างประเทศของวิสาหกิจขนาดกลางและขนาดย่อม

## ❖ การส่งออกของวิสาหกิจขนาดกลางและขนาดย่อม

อัตราการขยายตัวจำแนกประเทศที่สำคัญ (เดือนพฤษภาคม 2555)



ที่มา : กรมศุลกากร

ประมวลผลโดย สำนักงานส่งเสริมวิสาหกิจขนาดกลางและขนาดย่อม

การส่งออกของ SMEs จำแนกประเทศคู่ค้าที่สำคัญ พบว่า มีมูลค่าการส่งออก เพิ่มขึ้นเล็กน้อย โดยในเดือนพฤษภาคม 2555 ประเทศจีน มีมูลค่าการส่งออกสูงจากเดือนเดียวกันของปีก่อนร้อยละ 32.6 ประเทศญี่ปุ่น มีมูลค่าการส่งออกสูงจากเดือนเดียวกันของปีก่อนร้อยละ 3.5 ส่วนประเทศสหรัฐอเมริกา มีมูลค่าการส่งออก หดตัวลงจากปีก่อนร้อยละ 4.6 และประเทศออสเตรเลีย มีมูลค่าการส่งออกขยายตัวสูงขึ้นร้อยละ 18.1 จากเดือนเดียวกันของปีก่อน และเมื่อพิจารณาในประเทศในโซนเอเชีย อย่างเช่น ประเทศ อินโดนีเซีย จะมีมูลค่าการส่งออกสูงขึ้นจากปีที่ผ่านมาร้อยละ 25.2 จากการที่การส่งออกมีการขยายตัวเพิ่มขึ้น เนื่องจากแนวโน้มการขยายตัวอย่างต่อเนื่องของเศรษฐกิจโลก รวมทั้งสินค้าเกษตรและอาหารที่ราคามีการปรับตัวสูงขึ้นต่อเนื่อง

การส่งออกของ SMEs รายประเทศ พบว่า ประเทศญี่ปุ่นที่มีมูลค่าการส่งออกเพิ่มขึ้นร้อยละ 3.5 จากเดือนเดียวกันของปีก่อน เกิดจาก การขยายตัวของ สินค้าสำคัญในหมวดเครื่องจักร และ หมวดปลา สัตว์น้ำ พวงคริสต์ตาเซีย เป็นต้น ส่วนสถานะการส่งออกในตลาดสหรัฐอเมริกามีมูลค่าการส่งออก หดตัวลงร้อยละ 4.6 เมื่อเทียบกับเดือนเดียวกันของปีก่อน โดยเกือบทุกหมวดสินค้าสำคัญมีการหดตัว ได้แก่ หมวดเครื่องแต่งกาย และหมวดปลา และสัตว์น้ำพวง คริสต์ตาเซีย ร้อยละ 12.4 ส่วนสินค้าสินค้าอุตสาหกรรม เช่น เครื่องจักร และคอมพิวเตอร์และอุปกรณ์ ก็มีทิศทางหดตัวลงเช่นกัน ซึ่งแสดงให้เห็นว่าเศรษฐกิจสหรัฐอเมริกายังเผชิญปัญหาจากวิกฤติทางการเงินอย่างต่อเนื่อง ส่วนสถานะการส่งออกในตลาดจีน พบว่ามูลค่าการส่งออกขยายตัวสูงขึ้นร้อยละ 32.6 จากการขยายตัวของ สินค้าสำคัญในหมวดยาง และของทำด้วยยาง รองลงมาคือ หมวดผลไม้ และลูกนัตที่บริโภคได้ และหมวดเครื่องจักร และคอมพิวเตอร์และอุปกรณ์ ตามลำดับ